



IIEG
Instituto de Información
Estadística y Geográfica
de Jalisco

San Miguel el Alto Diagnóstico del municipio

Agosto 2024



Jalisco
GOBIERNO DEL ESTADO

SAN MIGUEL EL ALTO

DIAGNÓSTICO DEL MUNICIPIO

Agosto 2024

HISTORIA	3
Toponimia	
Contexto histórico	
GEOGRAFÍA Y MEDIO AMBIENTE	6
Geografía	
Uso de suelo y vegetación	
Áreas naturales protegidas y humedales	
Diversidad ecosistémica	
Sequía	
Precipitación	
Recursos hídricos	
Infraestructura	
DEMOGRAFÍA Y SOCIEDAD	31
Aspectos demográficos	
Intensidad migratoria	
Pobreza multidimensional	
Marginación	
Índices sociodemográficos	
ECONOMÍA	43
Número de empresas	
Valor agregado censal bruto	
Empleo	
Agricultura y ganadería	
GOBIERNO Y SEGURIDAD	49
Desarrollo institucional	
Incidencia delictiva	
Directorio municipal	

[Consulta la información municipal en línea](#)



IIEG
Instituto de Información
Estadística y Geográfica
de Jalisco

Historia

San Miguel el Alto
Diagnóstico del municipio
Agosto 2024



Jalisco
GOBIERNO DEL ESTADO

Toponimia

Poblado precortesiano, se llamó primitivamente *Atonayalco* que significa: “al otro lado del río”. El santo Patrono del pueblo es San Miguel Arcángel, de donde le viene su nombre, además de pertenecer a la región de los Altos.

Figura 1. San Miguel el Alto, Jalisco.

Localización geográfica.



Fuente: IIEG, Instituto de Información Estadística y Geográfica del Estado de Jalisco, “Mapa General del Estado de Jalisco, 2012”

Contexto histórico

Perteneció al señorío de los tecuexes; su fundación se remonta al año 1187.

En 1530, este territorio fue conquistado por los españoles. A mediados del siglo XVI, se repobló, con familias procedentes de Nochistlán; en 1542 se mandó la demarcación del sitio en que debía extenderse como pueblo el villorrio de San Miguel del Ojo de Agua, denominación que hubo de cambiar por la de San Miguel de los Alcalanes antes de tomar su nombre actual, ya que en 1571 unos españoles apellidados Alcalá y dueños de La Calma, obtuvieron de los indios la licencia para establecerse en la parte oriental de la capilla levantada por Fray Miguel de Bolonia.

El primer ayuntamiento tomó posesión el 17 de abril de 1822. Por decreto del 27 de marzo de 1824 se menciona a San Miguel el Alto como Municipalidad y se dispuso que perteneciera al departamento de San Juan de los Lagos.

En 1837, San Miguel el Alto es cabecera de partido y pertenece al distrito de Lagos.

El 31 de mayo de 1880 y por decreto, se le concedió al pueblo de San Miguel el Alto el título de Villa; y el 25 de agosto de 1970, se publicó el decreto el cual elevó a la categoría de Ciudad a dicha villa.



IIEG
Instituto de Información
Estadística y Geográfica
de Jalisco

Geografía y Medio Ambiente

San Miguel el Alto
Diagnóstico del municipio
Agosto 2024



Jalisco
GOBIERNO DEL ESTADO

Geografía

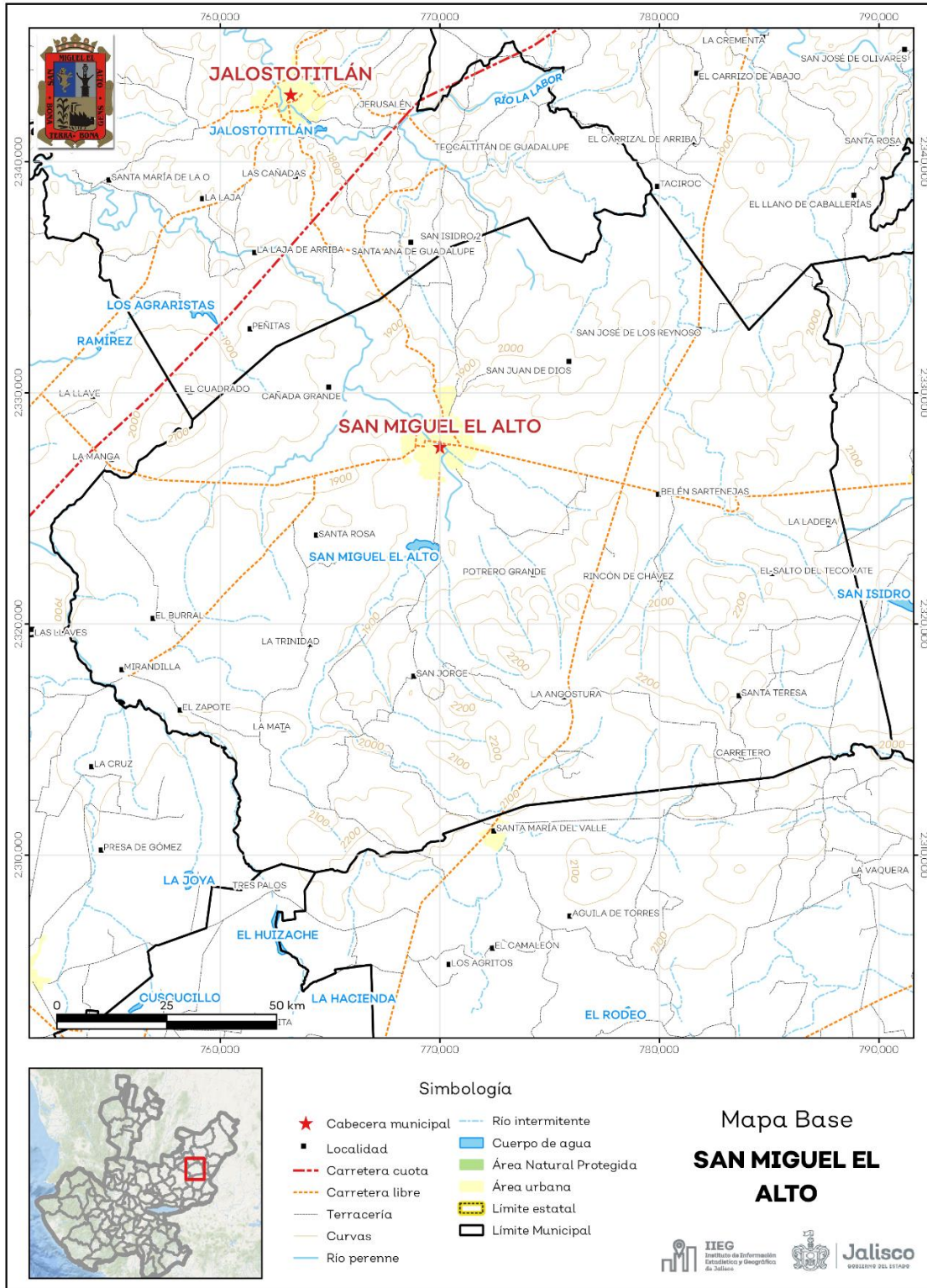
El municipio de San Miguel el Alto se localiza en la región Altos Sur del estado de Jalisco. Sus municipios colindantes son San Julián, Jalostotitlán, Valle de Guadalupe, San Ignacio Cerro Gordo, Arandas, San Juan de los Lagos y Tepatitlán de Morelos (ver mapa 1). Tiene una extensión territorial de 740.90 kilómetros cuadrados.

Su cabecera municipal se localiza en las coordenadas $21^{\circ}1'46.92''$ latitud norte y $-102^{\circ}24'7.92''$ de longitud oeste, a una altura de 1,842 metros sobre el nivel del mar (msnm). El territorio municipal, tiene alturas entre los 1,790 y 2,280 msnm; y una pendiente predominantemente plana menor a 5 grados.

La mayor parte del municipio tiene un clima semicálido semihúmedo. La temperatura media anual es de 17.4°C , y su temperatura mínima y máxima promedio oscila entre los 4.0°C y 30.3°C . La precipitación media anual es de 781 milímetros (mm) mientras que la precipitación promedio acumulada es de 601.15 mm.

El municipio está constituido por roca tipo basalto en su mayor parte y extrusiva ácida. Los suelos dominantes pertenecen al tipo planosol y feozem (ver tabla 1).

Mapa 1. Base



Fuente: IIEG, con base en topografía INEGI, CONANP 2015, Marco Geoestadístico INEGI 2020 y Mapa General del Estado de Jalisco 2012.

Tabla 1 Medio físico

San Miguel el Alto, Jalisco

Medio físico		Descripción
Superficie municipal (km ²)	741	El municipio de San Miguel El Alto tiene una superficie de 741Km ² . Por su superficie se ubica en la posición 34 con relación al resto de los municipios del estado.
Altura (msnm)	Mínima municipal	1,790
	Máxima municipal	2,280
	Cabecera municipal	1,842
		La cabecera municipal es San Miguel El Alto y se encuentra a 1,842 msnm. El territorio municipal tiene alturas entre los 1,790 y 2,280 msnm.
Pendientes (%)	Planas (< 5°)	72.1
	Lomerío (5° - 15°)	23.2
	Montañosas (> 15°)	4.7
		El 72.1% del municipio tiene terrenos planos, es decir, con pendientes menores 5°.
Clima (%)	Semicálido semihúmedo	76.8
	Templado subhúmedo	23.2
		La mayor parte del municipio de San Miguel el Alto (76.8%) tiene clima semicálido semihúmedo. La temperatura media anual es de 17.2°C, mientras que sus máximas y mínimas promedio oscilan entre 30.3°C y 5.6°C respectivamente. La precipitación media anual es de 800mm.
Temperatura (°C)	Máxima promedio	30.3
	Mínima promedio	4.0
	Media anual	17.4
Precipitación (mm)	Media anual	781
Geología (%)	Basalto	35.7
	Extrusiva ácida	28.7
	Toba	23.4
	Arenisca	7.9
	Aluvial	3.2
	Otros	1.1
		La roca predominantes es basalto (35.7%), rocas ígneas extrusivas básicas, de origen volcánico constituidas de plagioclasa cálcica.
Tipo de suelo (%)	Planosol	46.9
	Feozem	29.4
	Vertisol	8.4
	Cambisol	7.0
	Litosol	5.9
	Otros	2.4
		El suelo predominante es planosol (46.9%), desarrollados en relieves planos que suelen inundarse. Medianamente profundos, con vegetación natural de pastizal o matorral. Tienen una capa subyacente impermeable. Se utilizan con rendimientos moderados en la ganadería. Son muy susceptibles a la erosión en las capas superficiales.
Cobertura de suelo (%)	Agricultura	60.1
	Asentamiento humano	0.6
	Bosque	3.4
	Cuerpo de agua	0.4
	Otros tipos de vegetación	1.1
	Pastizal	25.8
	Selva	8.4
	Sin vegetación aparente	0.1
		La agricultura (60.1%) es el uso de suelo dominante en el municipio.

Fuente: IIEG, con base en: Geología, Edafología, esc. 1:50,000 y Uso de Suelo y Vegetación SVII, esc. 1:250,000, INEGI. Clima, CONABIO. Tomo 1 Geografía y Medio Ambiente de la Enciclopedia Temática Digital de Jalisco. MDE y MDT del conjunto de datos vectoriales, esc. 1:50,000, INEGI. Mapa General del Estado de Jalisco 2012.

Uso de suelo y vegetación

La cobertura del suelo predominante en el municipio es el agropecuario con un 60.14% de su superficie, seguida de vegetación secundaria con 32.83%, los asentamientos humanos solo ocupan el 0.62% del territorio total. La cobertura con menos superficie es el suelo desnudo con un 0.05% (ver tabla 2 y mapa 2).

La clasificación de los usos de suelo y vegetación realizada comprende las categorías acuícolas, agropecuario, agua, asentamientos humanos, bosque, dunas costeras, galería, manglar, matorral, palmar, pastizal, sabana, selva baja, selva mediana, sin vegetación aparente, vegetación acuática, vegetación desértica, vegetación secundaria.

Tabla 2 Uso de suelo y vegetación			
San Miguel el Alto, Jalisco			
Cobertura	Superficie (Ha)	Porcentaje (%)	Descripción
Agropecuario	44,514.08	60.14	La clasificación de usos de suelo y vegetación representada es menos generalizada que la tabla número 1 de este documento. Sin embargo en esta clasificación la vegetación secundaria es representada por todos los tipos de vegetación que sean secundarios refiriéndonos a estas como la comunidad vegetal que surge diferente a la original con estructura y composición florística heterogénea tras ser eliminada o alterada la vegetación primaria.
Vegetación secundaria	24,299.09	32.83	
Pastizal	2,050.56	2.77	
Bosque	1,494.12	2.02	
Matorral	834.09	1.13	
Asentamientos humanos	462.36	0.62	
Agua	321.45	0.43	
Suelo desnudo	37.85	0.05	

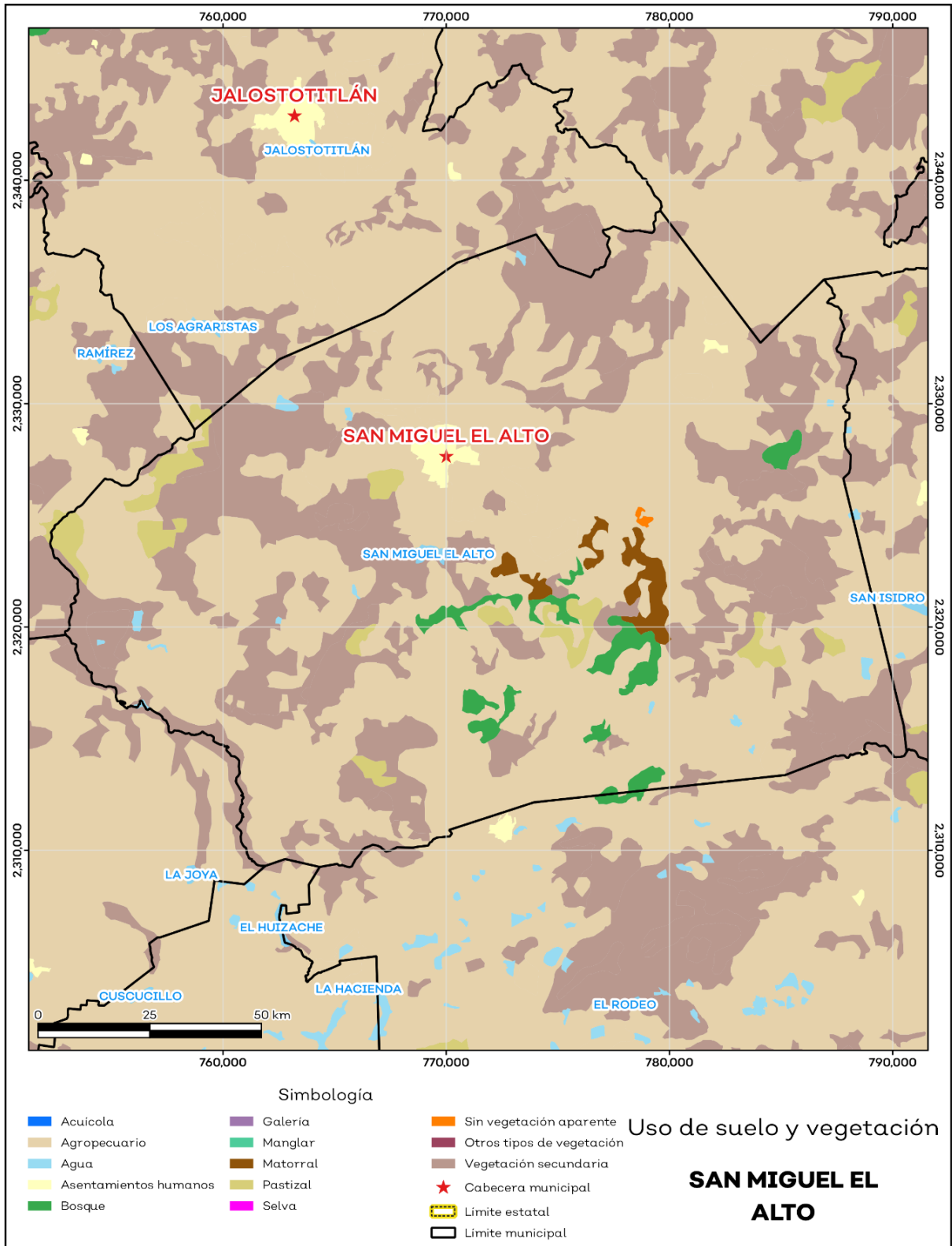
Fuente: IIEG, con información de datos vectoriales de uso del suelo y vegetación, Serie VII, INEGI 2018.

La superficie arbórea municipal representa el 2.4 % de los cuales el 2.4% corresponde a la vegetación arbórea primaria, la cual no presenta una alteración respecto a su estado natural, y 0% a la vegetación arbórea secundaria, que debido a perturbaciones ha sido modificada y muestra un proceso de sucesión vegetal (ver tabla 3).

Tabla 3 Cobertura Arbórea		
San Miguel el Alto, Jalisco		
Cobertura	Cantidad %	Comentarios
Primaria Arbórea Baja	2.4	La cobertura arbórea referida está compuesta por los siguientes tipos de vegetación: bosque de coníferas, bosque de encino, bosque mesófilo de montaña, bosque de pino y bosque de táscate, selva caducifolia, selva subcaducifolia, selva de galería, manglar, palmar natural, vegetación hidrófila y vegetación inducida.
Primaria Arbórea Mediana	0.0	
Primaria Arbórea Alta	0.0	
Secundaria Arbórea Baja	0.0	
Secundaria Arbórea Mediana	0.0	
Secundaria Arbórea Alta	0.0	
Total Arbórea	2.4	

Fuente: IIEG, con información de datos vectoriales de uso del suelo y vegetación, Serie VI, INEGI 2016.

Mapa 2. Uso de suelo y vegetación



Fuente: IIEG, con base en INEGI, 2018.

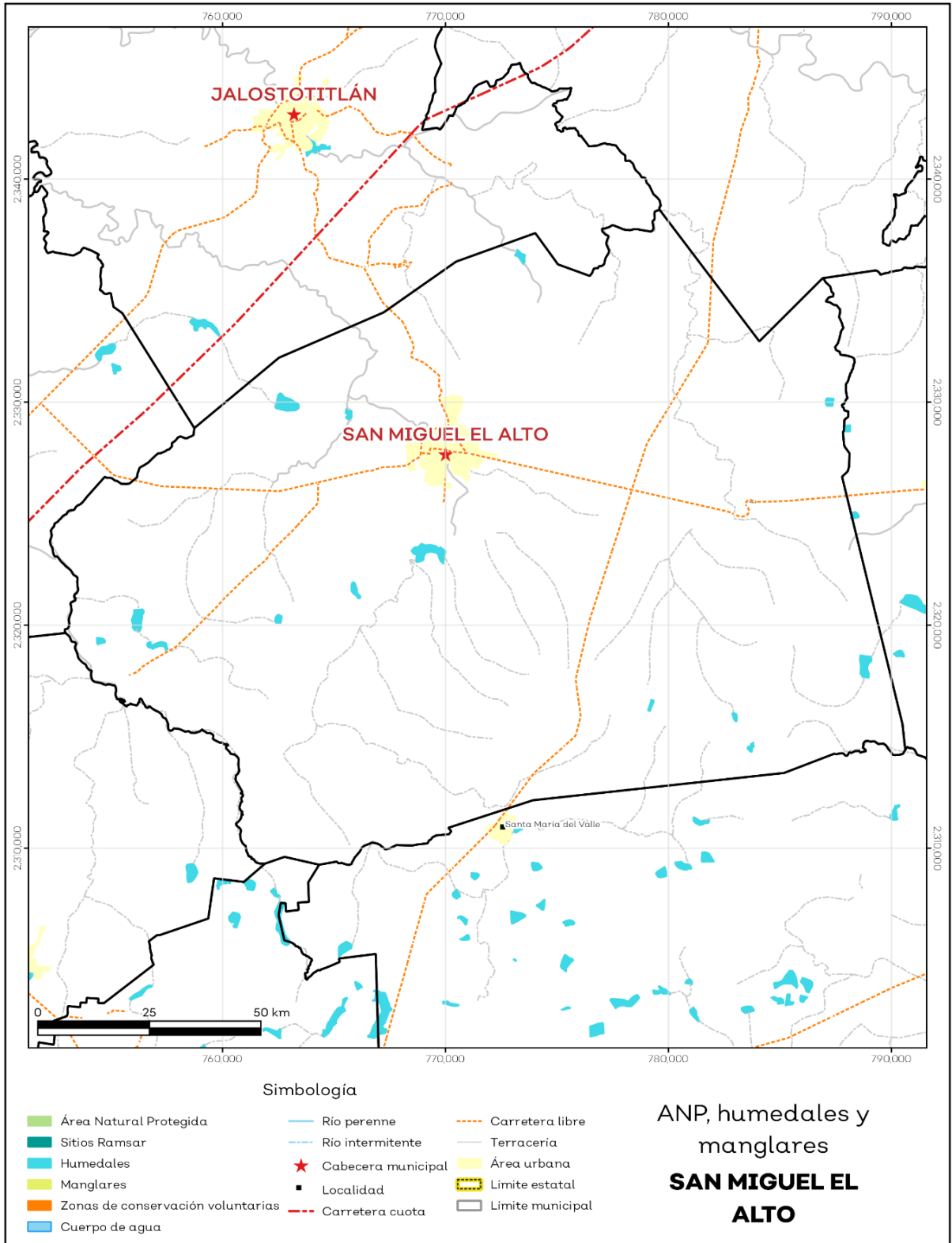
Áreas naturales protegidas y humedales

San Miguel el Alto cuenta con 0.4% de humedales (ver mapa 3 y tabla 4).

Tabla 4 ANP y humedales		
San Miguel el Alto, Jalisco		
Áreas Naturales	Cantidad %	Descripción
Áreas Naturales Protegidas	0.0	
Sitios Ramsar	0.0	Humedales de importancia internacional.
Humedales	0.4	

Fuente: IIEG, con base en CONAGUA 2016, CONANP 2015.

Mapa 3. ANP y humedales



Fuente: IIEG, con base en CONAGUA 2016, CONANP 2015.

Diversidad ecosistémica

La diversidad de ecosistemas conforme a la cobertura de usos de suelo y vegetación nos dice que la cobertura de mayor dominancia es agricultura de temporal anual la cual representa el 39.8% municipal, y es catalogada con el rango muy alto a nivel estatal. El inverso del índice de Simpson es de 0.69 y nos indica que entre más se acerca al 1 más diversidad ecosistémica de coberturas de suelo hay. El índice de Shannon es de 1.49, en el cual se considera un valor normal si se está entre 2 y 3, valores por debajo de 2 como bajos en diversidad y superiores a 3 son altos en diversidad de ecosistemas (ver tabla 5).

Tabla 5 Diversidad Ecosistémica		
San Miguel el Alto, Jalisco		
índice	Cantidad	Comentarios
Inverso de Simpson	0.70	Valor entre más cercano a 1, mayor diversidad ecosistémica de coberturas de uso de suelo y vegetación.
Shannon	1.49	El valor varía entre 0.5 y 5. Valor normal entre 2 y 3, valores superiores a 3 son altos en diversidad, valores por debajo de 2 es baja diversidad de ecosistemas.
Equitatividad de Shannon	0.62	Se acerca a 0 cuando una cobertura domina y se acerca a 1 cuando comparten abundancia las coberturas.
índice	%	Cobertura
Dominancia	39.8	Agricultura de temporal anual

Fuente: IIEG, 2021

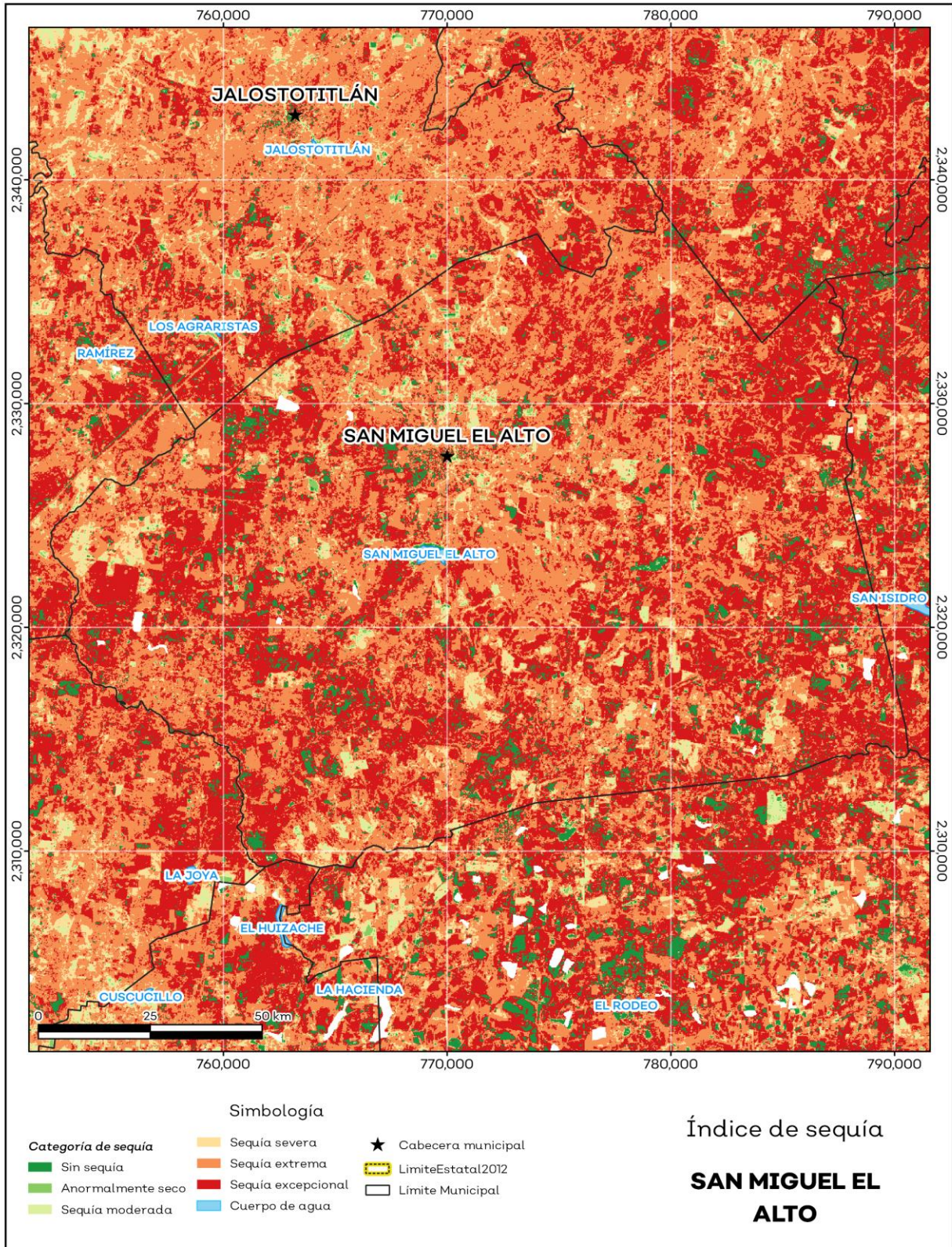
Sequía

El cambio climático en los últimos años ha traído consigo efectos en los territorios, de allí parte a que se analicé el fenómeno natural de la sequía y la escasez de los recursos hídricos. De la superficie dedicada a las actividades agrícolas el 95.2 % presentó alguna categoría de sequía en el año 2023, siendo la sequía extrema la que más predomina con 51.2%. A nivel municipal la sequía extrema es la que tiene una mayor distribución con un 43.8% (ver mapa 4 y tabla 6). Las sequías son causadas principalmente por la escasez de precipitaciones pluviales, la cual puede derivar en una insuficiencia de recursos hídricos necesarios para abastecer la demanda existente, por ello su análisis es trascendental.

Tabla 6 Sequía			
San Miguel el Alto, Jalisco			
Categoría de sequía	Cantidad Agrícola (%)	Cantidad Municipal (%)	Comentarios
Sin sequía	4.1	5.2	
Anormalmente seco	0.7	0.4	Anormalmente seco es una condición de sequedad, no es una categoría de sequía. Se muestran 2 cantidades en porcentajes: la agrícola es el porcentaje de la superficie afectada de las áreas agrícolas conforme a la delimitación de frontera agrícola; y el porcentaje municipal se refiere a toda la superficie del municipio sin importar la cobertura de uso de suelo y vegetación sin incluir los cuerpos de agua.
Sequía moderada	2.9	1.9	
Sequía severa	7.8	5.2	
Sequía extrema	51.2	43.8	
Sequía excepcional	33.3	43.4	

Fuente: IIEG, con base en imágenes Landsat, 2023

Mapa 4. Índice de sequía de diferencia normalizado



Fuente: IIEG, con base en imágenes Landsat, 2023.

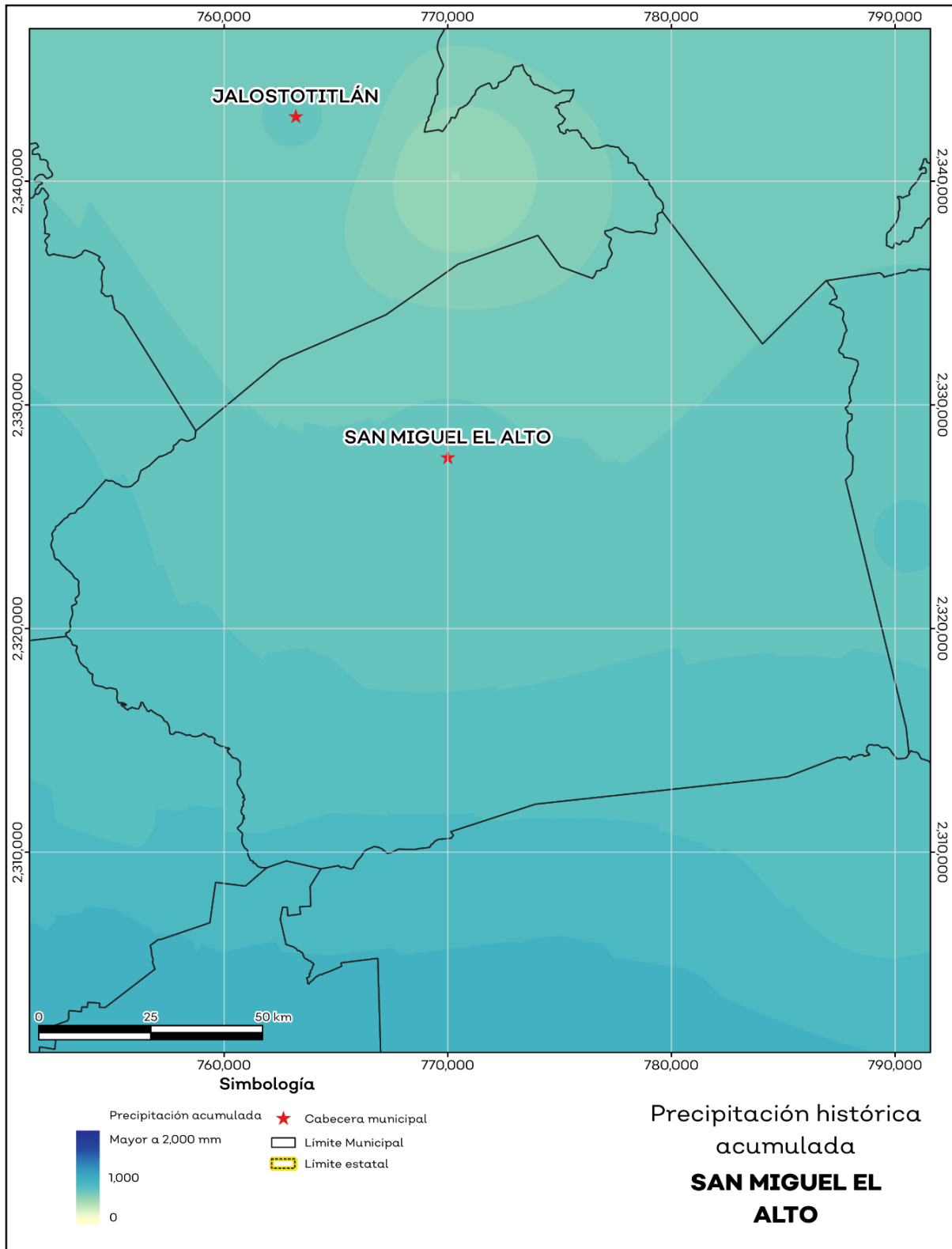
Precipitación

Del análisis de la precipitación media mensual histórica con registros hasta el 2021 del municipio San Miguel el Alto tenemos que la precipitación acumulada promedio es de 731.3 mm; la media del mes de enero es de 13.4 mm, la mínima de 7 mm y la máxima de 22.6 mm; mientras que en julio la precipitación media es de 193.2 mm, la mínima de 161.8 mm y máxima de 221.7 mm (ver mapa 5 y tabla 7).

Tabla 7 Precipitación media mensual y acumulada				
San Miguel el Alto, Jalisco				
Mes	Promedio (mm)	Mínima (mm)	Máxima (mm)	Comentarios
Enero	13.4	7.0	22.6	
Febrero	6.1	5.2	6.9	
Marzo	4.0	1.5	6.3	
Abril	6.9	2.8	10.1	
Mayo	24.5	19.7	34.3	
Junio	135.0	123.6	150.8	
Julio	193.2	161.8	221.7	Registros de precipitación histórica media mensual.
Agosto	174.0	147.9	192.4	
Septiembre	111.0	74.8	125.1	
Octubre	42.3	38.6	46.0	
Noviembre	11.4	9.8	13.6	
Diciembre	9.6	7.6	12.1	
Acumulada	731.3	605.5	817.3	Registros de precipitación histórica acumulada.

Fuente: IIEG, con base en datos de precipitación de 1882-2021 del SMN.

Mapa 5. Precipitación histórica acumulada



Fuente: IIEG, con base en datos de precipitación de 1882-2021 del SMN.

Temperatura

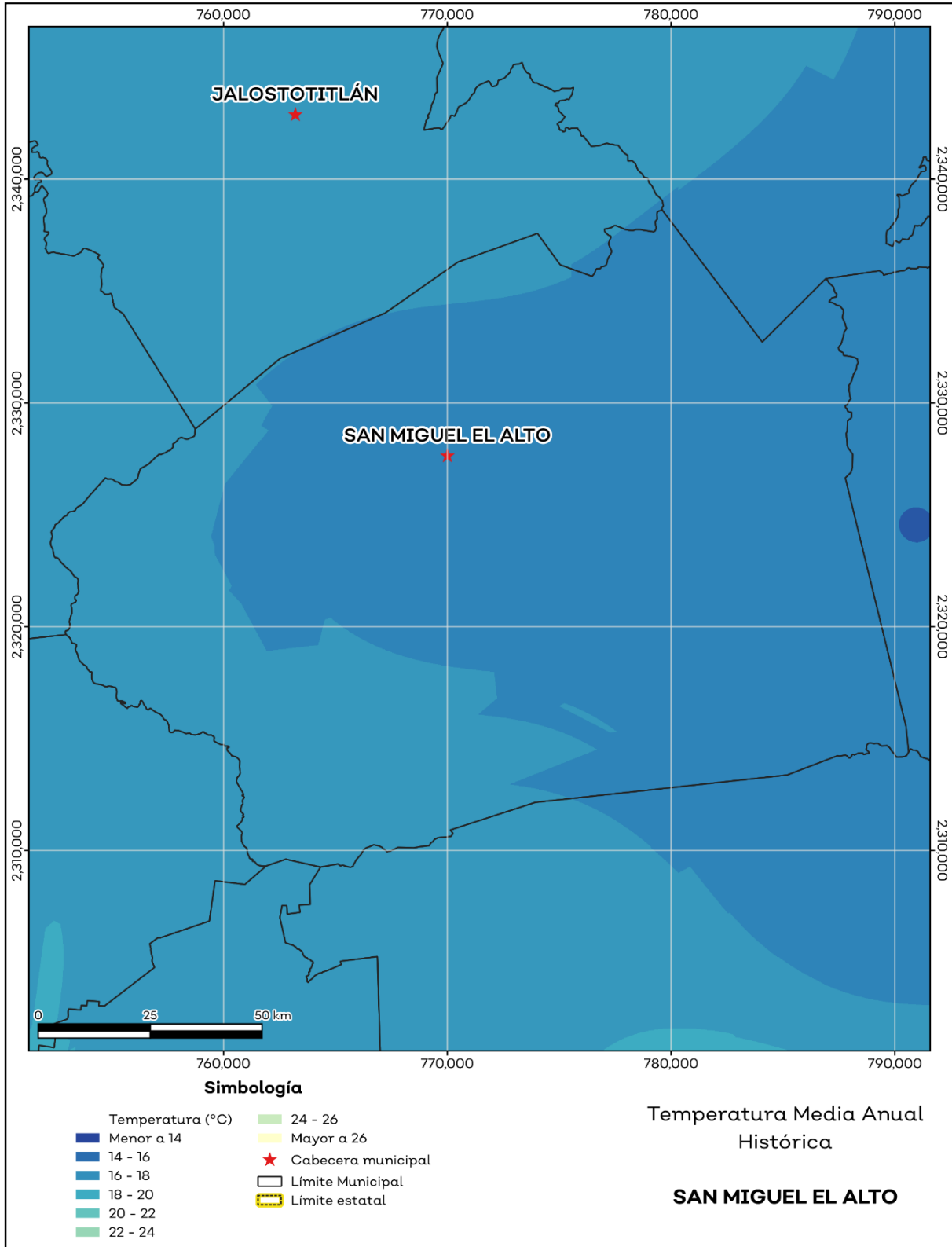
La temperatura media mensual conforme a los registros históricos hasta el 2021 del municipio, nos dice que la media anual promedio es de 17.9 grados centígrados (°C), la mínima y máxima promedio anual de 9.2°C y 26.6°C.

La temperatura más fría se presentó en los meses de enero y diciembre con 2.5°C y 3.5°C respectivamente y las más altas fueron de 32.2°C y 30.8°C de los meses mayo y abril correspondientemente (ver mapa 6 y tabla 8).

Tabla 8 Temperatura media mensual y anual; valores extremos							
San Miguel el Alto, Jalisco							
Mes	Mínima	Máxima	Media	Mínima	Máxima	Comentarios	
	Promedio (°C)			(°C)	(°C)		
Enero	3.8	23.5	13.6	2.5	24.6		
Febrero	4.7	25.0	14.8	3.9	26.3		
Marzo	7.3	27.5	17.4	6.3	28.6		
Abril	9.7	29.5	19.6	8.9	30.8		
Mayo	12.0	30.8	21.5	11.6	32.2		
Junio	13.4	29.2	21.3	12.3	30.4	Registros de temperatura mensual histórica. Valores medios y extremos	
Julio	13.1	26.3	19.7	12.2	28.0		
Agosto	12.8	26.4	19.6	12.1	27.5		
Septiembre	12.5	26.0	19.3	11.8	27.4		
Octubre	9.8	25.8	17.8	9.0	27.1		
Noviembre	6.3	25.0	15.6	5.0	26.4		
Diciembre	4.7	23.7	14.2	3.5	24.8		
Anual	9.2	26.6	17.9	8.6	27.7		Registros de temperatura histórica anual

Fuente: IIEG, con base en datos de temperatura de 1882-2021 del SMN

Mapa 6. Temperatura Media Anual Histórica



Fuente: IIEG, con base en datos de temperatura de 1882-2021 del SMN

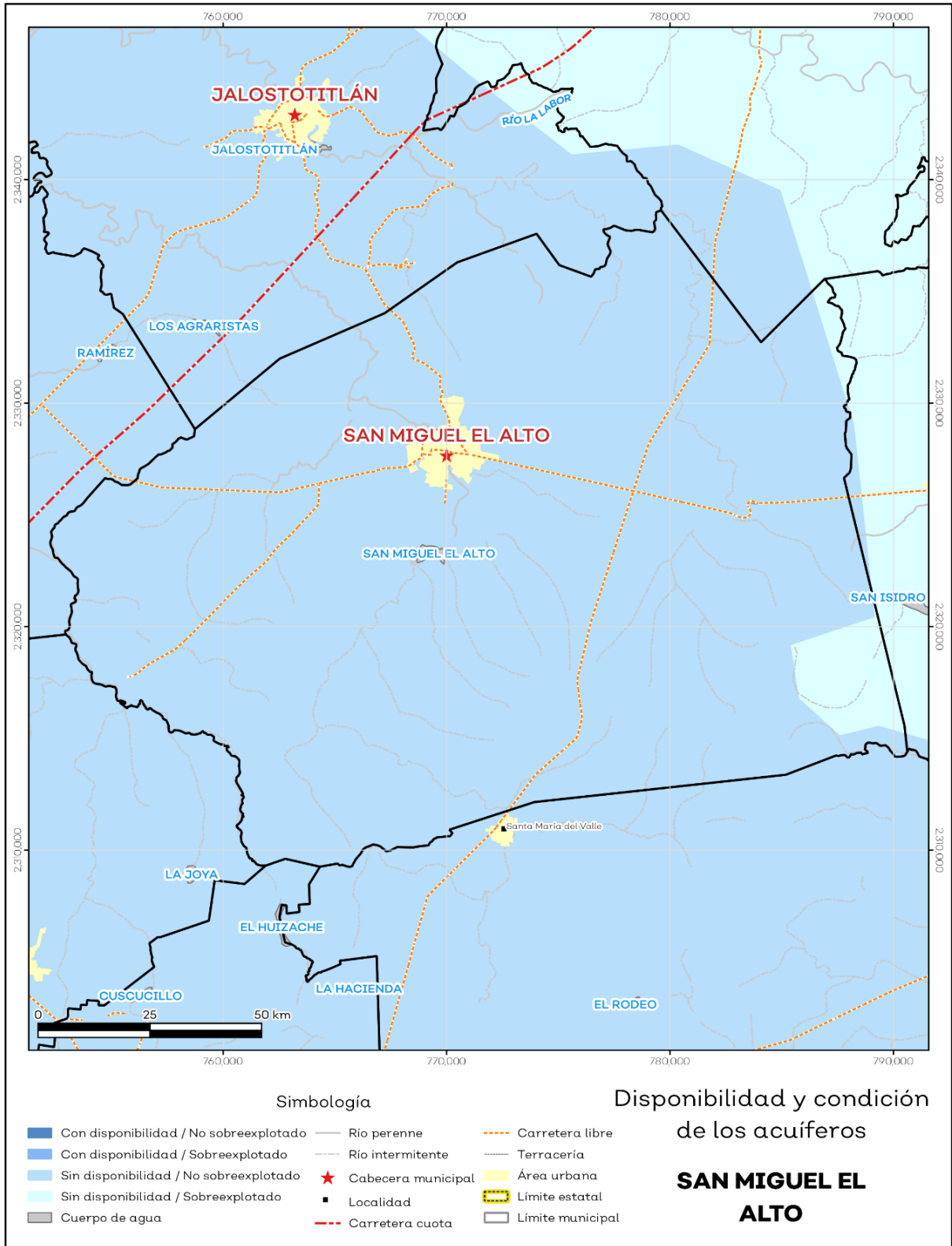
Recursos hídricos

Los tipos de recursos hídricos del municipio están constituidos por aguas subterráneas, ríos y lagos. El territorio está ubicado dentro de 6 acuíferos de los cuales el 100% no tienen disponibilidad y el 0% se encuentra con disponibilidad de agua subterránea (ver mapa 7 y tabla 9).

Tabla 9 Acuíferos		
San Miguel El Alto, Jalisco		
Estatus	Cantidad %	Comentarios
Con disponibilidad	0.0	
Sin disponibilidad	100.0	Reporte de CONAGUA del estatus del acuífero hasta el 2020.
No sobreexplotado	97.0	
Sobreexplotado	3.0	

Fuente: IIEG, con base en CONAGUA, 2021

Mapa 7. Acuíferos



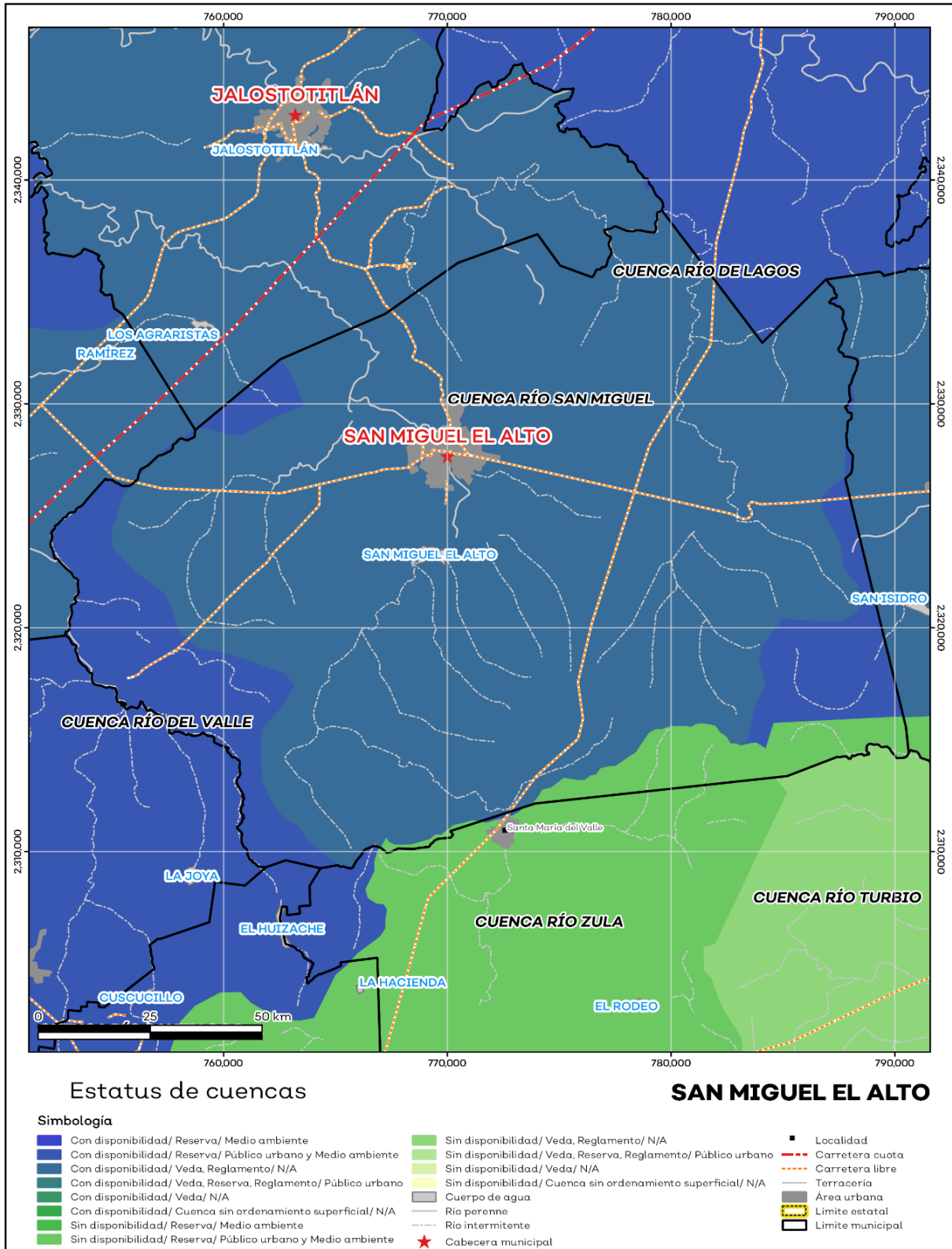
Fuente: IIEG, con base en CONAGUA, 2021.

El territorio municipal está dentro de las cuencas Río San Miguel, Río Turbio, Río Zula, Río de Lagos, Río del Valle de las cuales el 95.7% tienen disponibilidad y el 4.3% presentan déficit de disponibilidad de agua superficial (ver mapa 8 y tabla 10).

Tabla 10 Cuencas		
San Miguel el Alto, Jalisco		
Estatus	Cantidad %	Comentarios
Con disponibilidad	95.7	
Sin disponibilidad	4.3	
Tipos de Ordenamiento		Cantidad %
Reserva	18.3	Reporte de CONAGUA del estatus de cuencas hasta el 2020.
Veda	0.0	
Veda y reglamento	81.7	
Veda, reserva y reglamento	0.0	
Cuenca sin ordenamiento superficial	0.0	

Fuente: IIEG, con base en CONAGUA, 2021

Mapa 8. Cuencas



Fuente: IIEG, con base en CONAGUA, 2021.

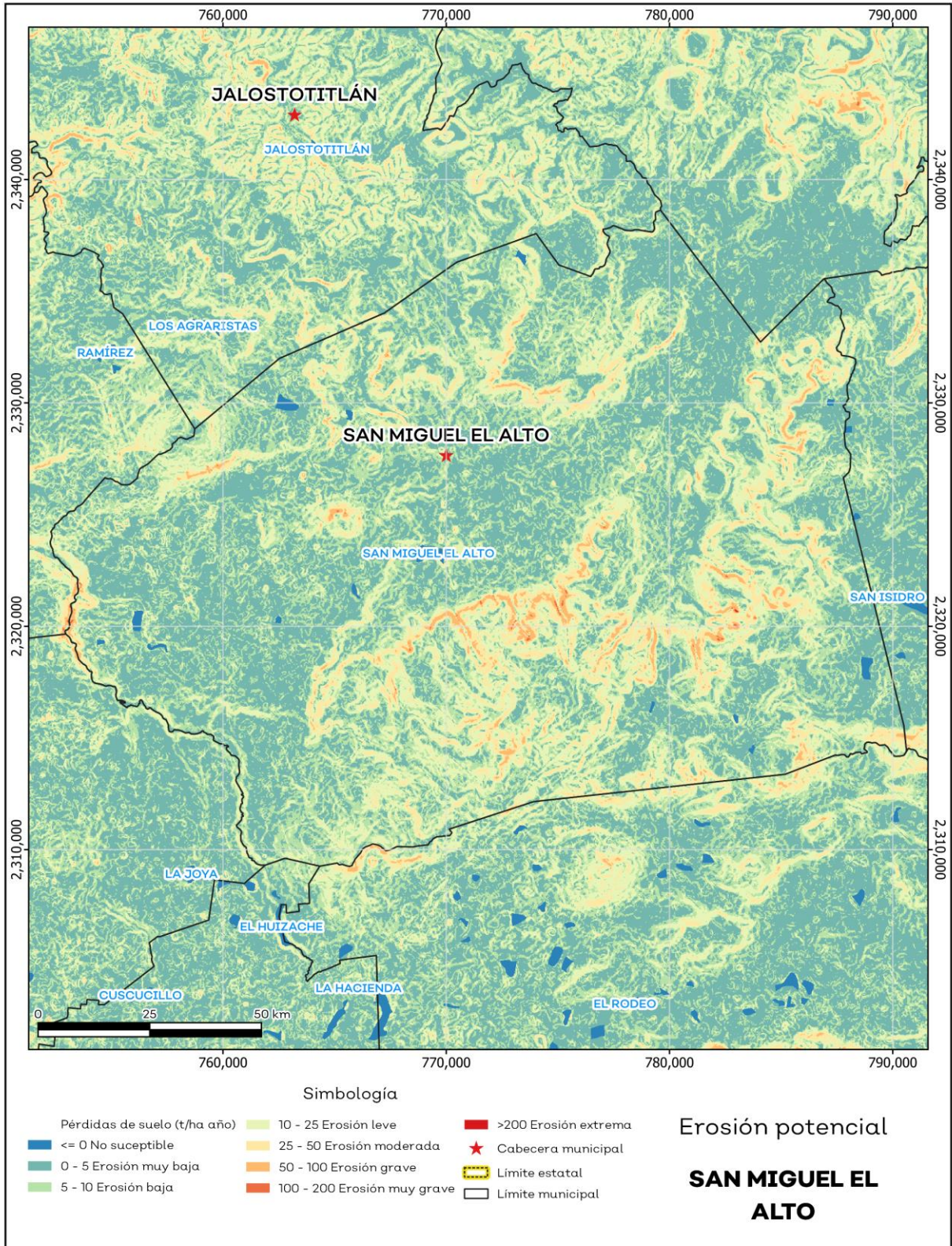
Erosión potencial

La erosión potencial que pronostica la pérdida de suelo como consecuencia de la influencia del relieve, el viento y el agua, nos indica que en el municipio se tienen en su mayoría pérdidas de suelo de 0 a 5 toneladas por hectáreas al año (t/ha.año) catalogadas como zonas con niveles de erosión muy bajos y pérdidas de suelo tolerables. No hay erosión neta (ver mapa 9 y tabla 11).

Tabla 11 Erosión potencial			
San Miguel el Alto, Jalisco			
Pérdidas de suelo t/ha.año	Clasificación	Cantidad %	Comentarios
0	Zonas no susceptibles al proceso erosivo, como pueden ser espacios urbanos, carreteras o embalses.	0.4	En el cálculo los cuerpos de agua son incluidos en la categoría zonas no susceptibles al proceso erosivo.
0 a 5	Zonas con niveles de erosión muy bajos y pérdidas de suelo tolerables. No hay erosión neta.	36.1	
5 a 10	Zonas con niveles de erosión bajos y pérdidas de suelo que puede ser tolerables. Probablemente no hay erosión neta.	33.0	
10 a 25	Zonas con procesos erosivos leves. Existe erosión, aunque no es apreciable a simple vista.	22.2	
25 a 50	Zonas con procesos erosivos moderados. Existe erosión, aunque puede no ser apreciable a simple vista.	7.0	
50 a 100	Zonas con procesos erosivos graves. Existe erosión y es apreciable a simple vista.	1.3	
100 a 200	Zonas con procesos erosivos muy graves. Existe erosión y es manifiesta a simple vista.	0.0	
Más de 200	Zonas con procesos erosivos extremos. Existe erosión y es evidente a simple vista.	0.0	

Fuente: IIEG, con base en datos de precipitación de 1882-2021 del SMN, Modelo digital de elevaciones INEGI 2013, FAO 2003.

Mapa 9. Erosión potencial



Fuente: IIEG, con base en datos de precipitación de 1882-2021 del SMN, Modelo digital de elevaciones INEGI 2013, FAO 2003.

Erosión efectiva

La erosión efectiva considera los factores del relieve, viento y el agua como la erosión potencial sin embargo toma en cuenta factores de mitigación como lo es la cubierta vegetal y las prácticas de manejo, puesto que las plantas sirven para proteger el suelo ante el impacto de la lluvia. En el municipio se pronosticaron menores pérdidas de suelo que en la erosión potencial siendo en su mayoría de 0 a 5 t/ha.año catalogadas como zonas con niveles de erosión muy bajos y pérdidas de suelo tolerables. No hay erosión neta (ver mapa 10 y tabla 12).

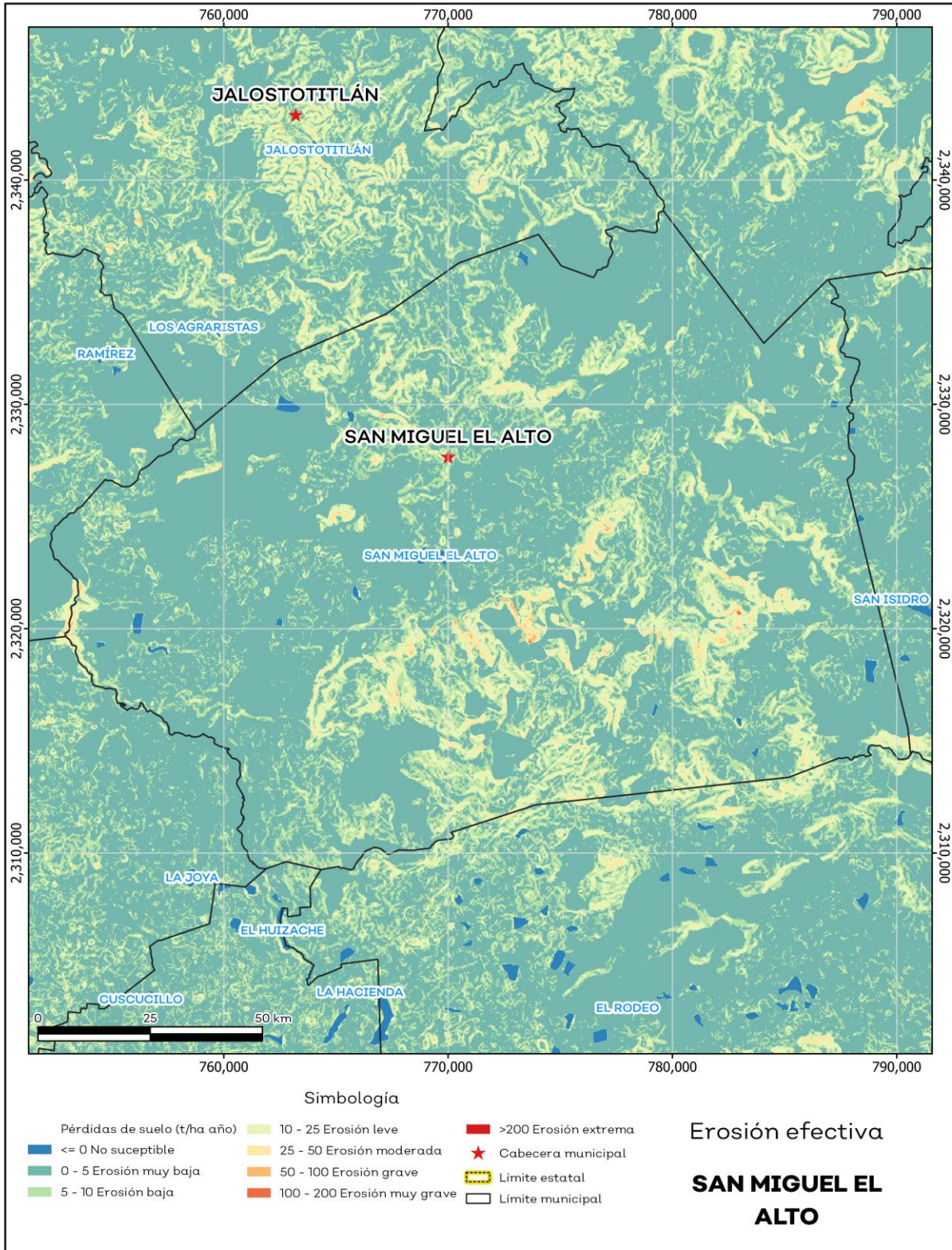
Tabla 12 Erosión efectiva

San Miguel el Alto, Jalisco

Pérdidas de suelo t/ha.año	Clasificación	Cantidad %	Comentarios
0	Zonas no susceptibles al proceso erosivo, como pueden ser espacios urbanos, carreteras o embalses.	0.4	
0 a 5	Zonas con niveles de erosión muy bajos y pérdidas de suelo tolerables. No hay erosión neta.	68.4	
5 a 10	Zonas con niveles de erosión bajos y pérdidas de suelo que puede ser tolerables. Probablemente no hay erosión neta.	19.1	
10 a 25	Zonas con procesos erosivos leves. Existe erosión, aunque no es apreciable a simple vista.	10.5	En el cálculo los cuerpos de agua son incluidos en la categoría zonas no susceptibles al proceso erosivo.
25 a 50	Zonas con procesos erosivos moderados. Existe erosión, aunque puede no ser apreciable a simple vista.	1.5	
50 a 100	Zonas con procesos erosivos graves. Existe erosión y es apreciable a simple vista.	0.1	
100 a 200	Zonas con procesos erosivos muy graves. Existe erosión y es manifiesta a simple vista.	0.0	
Más de 200	Zonas con procesos erosivos extremos. Existe erosión y es evidente a simple vista.	0.0	

Fuente: IIEG, con base en datos de precipitación de 1882-2021 del SMN, Modelo digital de elevaciones INEGI 2013, FAO 2003

Mapa 10. Erosión efectiva



Fuente: IIEG, con base en datos de precipitación de 1882-2021 del SMN, Modelo digital de elevaciones INEGI 2013, FAO 2003

Infraestructura

Por último, el municipio cuenta con 16 servicios públicos, de los cuales destacan 27 escuelas, seguido de 11 templos e instalaciones deportivas o de recreación con 7 (ver tabla 13).

Tabla 13 Infraestructura			
San Miguel el Alto, Jalisco			
Infraestructura	Descripción		
Infraestructura (km)	Carreteras	84.2	El municipio se encuentra en el décimo segundo lugar de la región Altos Sur, registrando grado medio de conectividad en caminos y carreteras.
	Caminos	167.26	
Tipo de servicios	Cantidad	Comentarios	
Aeródromo Civil	0		
Cementerio	1		
Centro Comercial	0		
Centro de Asistencia Médica	5		
Escuela	27		
Estación de Transporte Terrestre	0		
Instalación de Comunicación	0		
Instalación de Servicios	0	La información presentada en esta tabla corresponde a los servicios concentrados en localidades mayores a 2,500 habitantes.	
Instalación Deportiva o Recreativa	7		
Instalación Diversa	0		
Instalación Gubernamental	3		
Mercado	1		
Plaza	5		
Pozo	3		
Tanque de Agua	1		
Templo	11		

Fuente: IIEG, con base en red Nacional de Caminos INEGI 2019. Mapa General del Estado de Jalisco 2012. Marco Geoestadístico Nacional, servicios e información complementaria, INEGI 2020.

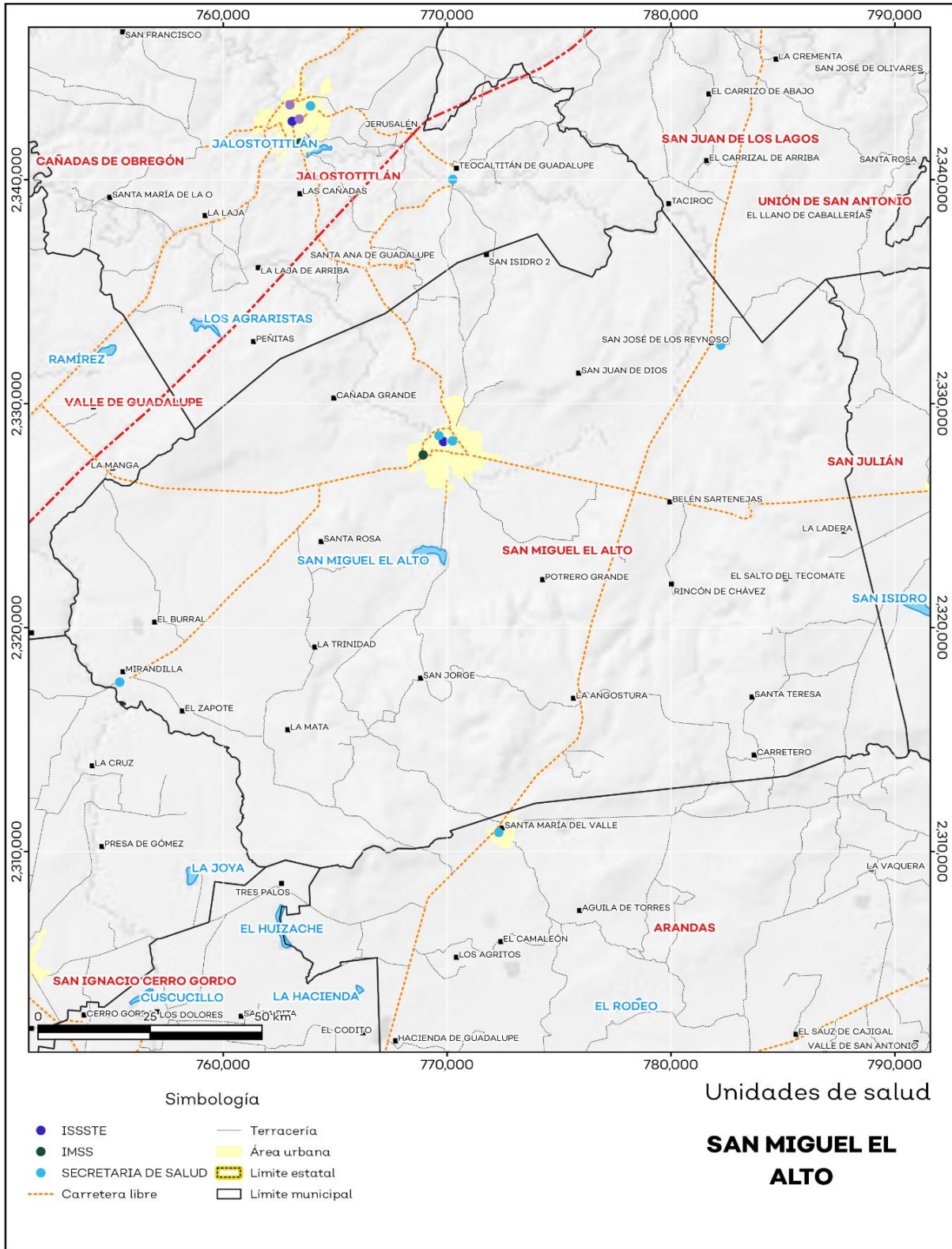
Salud

De acuerdo con los registros de la secretaría de salud, en el municipio se encuentran 7 unidades de servicio de salud como lo son consultorios, hospitales generales y especializados, oficinas administrativas, farmacias, laboratorios, unidades de medicina familiar, de especialidades médicas y móviles. De las cuales 5 corresponden a la Secretaría de Salud (SSJ), 1 unidad de salud es del Instituto Mexicano del Seguro Social (IMSS) y 1 módulo del Instituto de Seguridad y Servicios Sociales para los Trabajadores del Estado (ISSSTE); en la tabla 14 se presenta desglosada esta información por tipo de unidades de servicio conforme al instituto o dependencia a la que pertenecen (ver mapa 11 y tabla 14).

Tabla 14 Unidades de salud	
San Miguel el Alto, Jalisco	
Tipo de unidad	Cantidad
INSTITUTO DE SEGURIDAD Y SERVICIOS SOCIALES PARA LOS TRABAJADORES DEL ESTADO	
Unidad de Medicina Familiar	1
INSTITUTO MEXICANO DEL SEGURO SOCIAL	
Unidad de Medicina Familiar	1
SECRETARÍA DE SALUD	
Centro de Salud	3
Hospital Especializado	1
Unidad Móvil	1
Total del municipio	7

Fuente: IIEG, con base en Dirección General de Salud (DGIS) 2021.

Mapa 11. Unidades de Salud



Fuente: IIEG, con base en Dirección General de Salud (DGIS) 2021.



IIEG
Instituto de Información
Estadística y Geográfica
de Jalisco

Demografía y Sociedad

San Miguel el Alto
Diagnóstico del municipio
Agosto 2024



Jalisco
GOBIERNO DEL ESTADO

Aspectos Demográficos

El municipio de San Miguel el Alto pertenece a la Región Altos Sur, según el Censo de Población y Vivienda 2020, su población en ese año era de 31,965 personas; de las cuales el 48.6 por ciento eran hombres y 51.4 por ciento mujeres. Las y los habitantes del municipio representaban el 7.8 por ciento del total regional (ver tabla 1). Comparando este volumen poblacional con el del año 2015, se observa que la población municipal disminuyó un 3.02 por ciento en cinco años.

Tabla 1 Población total según sexo					
San Miguel el Alto, Jalisco					
Clave	Municipio	Población total 2015	Población 2020		
			Total	Hombres	Mujeres
078	San Miguel el Alto	32,960	31,965	15,549	16,416

Fuente: IIEG con base en INEGI, Censo de Población y Vivienda 2020 y Encuesta Intercensal 2015.

En 2020 San Miguel el Alto contaba con 155 localidades, de éstas, 23 eran de dos viviendas y 39 de una. La localidad de San Miguel el Alto era la más poblada, con 25,925 personas, que representaban el 81.1% de la población del municipio; le seguía San José de los Reynoso con el 3.4%, Mirandillas con el 2.2%, Belem con el 1.2% y La Angostura con el 0.7% del total municipal (ver tabla 2).

Tabla 2 Población total según sexo y distribución porcentual de la población						
San Miguel el Alto, Jalisco						
Clave	Municipio/Localidad	Población total 2010	Población 2020			
			Total	Distribución porcentual de la población del municipio	Hombres	Mujeres
0078	San Miguel el Alto	31,166	31,965	100.0	15,549	16,416
0001	San Miguel el Alto	23,982	25,925	81.1	12,543	13,382
0182	San José de los Reynoso	1,213	1,080	3.4	516	564
0117	Mirandillas	660	714	2.2	354	360
0022	Belem	363	382	1.2	189	193
0007	La Angostura	154	231	0.7	113	118

Fuente: IIEG con base en INEGI; Censo de Población y Vivienda 2010 y 2020.

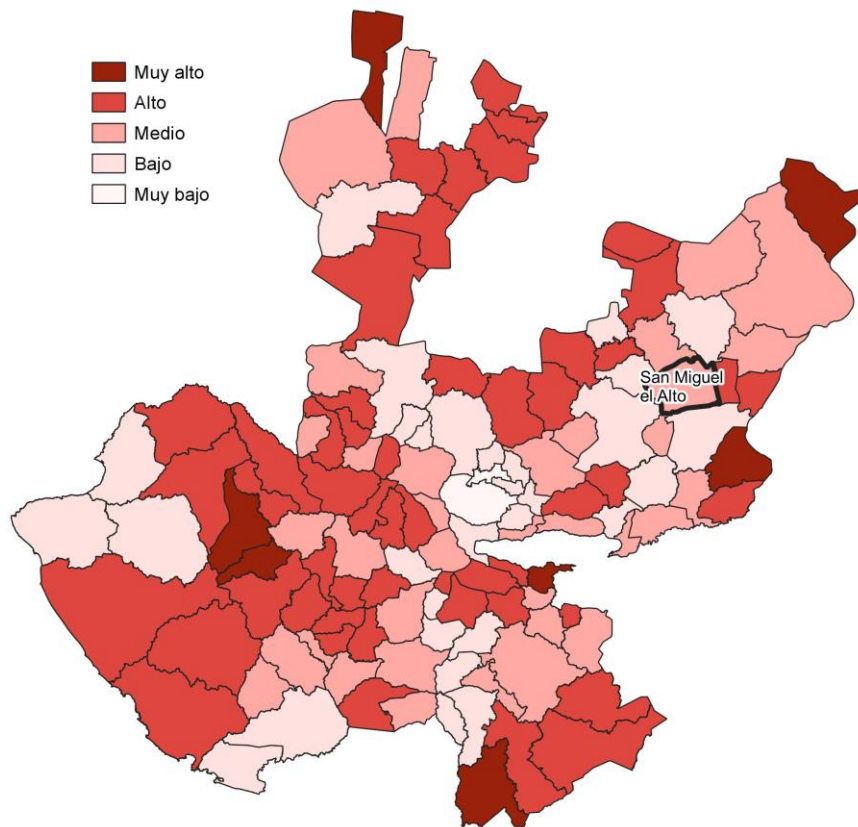
Intensidad Migratoria

El estado de Jalisco tiene una aÑeja tradición migratoria a Estados Unidos que se remonta hacia finales del siglo XIX.

El Consejo Nacional de Población (CONAPO) calculó el Índice de Intensidad Migratoria México-Estados Unidos 2020, como una medida sintética que informa integralmente del fenómeno migratorio entre ambos países.

De acuerdo con este índice, Jalisco se clasificó en un grado medio, posicionándose en el lugar 14 entre las entidades federativas con mayor intensidad migratoria en 2020. Esto como resultado de un 6.8% de sus viviendas que recibían remesas, 1.3% de viviendas con emigrantes con destino a Estados Unidos residentes en Estados Unidos, 0.4% de viviendas con migrantes circulares y 0.9% de viviendas con migrantes de retorno de Estados Unidos.

Mapa 1 Grado de Intensidad Migratoria a Estados Unidos. Jalisco, 2020



Fuente: IIEG con base en estimaciones de CONAPO; Índice de Intensidad Migratoria 2020.

Conforme a los resultados del índice de Intensidad Migratoria 2020, en el municipio de San Miguel el Alto un 11.27 por ciento de las viviendas del municipio recibieron remesas en 2020, en un 4.24 por ciento se reportaron emigrantes con destino a Estados Unidos residentes en Estados Unidos, en el 0.92 por ciento se registraron migrantes circulares del quinquenio anterior (2015-2020) y el 1.61 por ciento de las viviendas contaban con migrantes de retorno de Estados Unidos (ver tabla 3).

Tabla 3 Índice de Intensidad Migratoria México-Estados Unidos	
San Miguel el Alto, 2020	
Índice y grado de intensidad migratoria e indicadores socioeconómicos	Valores
Índice de intensidad migratoria	61.6962
Grado de intensidad migratoria	Medio
Total de viviendas	8,642
% Viviendas que reciben remesas	11.27
% Viviendas con emigrantes con destino a Estados Unidos residentes en Estados Unidos	4.24
% Viviendas con migrantes circulares de Estados Unidos	0.92
% Viviendas con migrantes de retorno de Estados Unidos	1.61
Posición que ocupa el municipio en la entidad	62
Posición que ocupa el municipio a escala nacional	515

Fuente: IIEG, con base en estimaciones del CONAPO con base en el INEGI, Censo de Población y Vivienda 2020.

*Nota: los indicadores hacen referencia al quinquenio 2015-2020.

El Índice de Intensidad Migratoria México-Estados Unidos, se deriva de estimaciones con base en los cuestionarios ampliados de los Censos de Población y Vivienda 2000, 2010 y 2020. Destaca que en el año 2000 se realizó con base en hogares y a partir del 2010 en viviendas censales, como resultado del cambio conceptual y operativo del INEGI para el levantamiento de la información en ese año censal.

Es importante señalar que en el cálculo previo del índice en el año 2010, San Miguel el Alto tenía un grado Alto de intensidad migratoria y ocupaba el lugar 66 en el ordenamiento estatal. En ese año, el porcentaje de viviendas del municipio que recibían remesas fue del 7.07 % y, la proporción de viviendas con emigrantes en Estados Unidos del quinquenio anterior fue de 5.77%. Por su parte, el 2.36% de las viviendas tenían migrantes circulares del quinquenio anterior y el 7.45% migrantes de retorno (ver tabla 4).

Tabla 4 Índice y grado de intensidad migratoria e indicadores socioeconómicos

San Miguel el Alto, 2010

Índice y grado de intensidad migratoria e indicadores socioeconómicos	Valores
Índice de intensidad migratoria	0.8315
Grado de intensidad migratoria	Alto
Total de viviendas	7,681
% Viviendas que reciben remesas	7.07
% Viviendas con emigrantes en Estados Unidos del quinquenio anterior	5.77
% Viviendas con migrantes circulares del quinquenio anterior	2.36
% Viviendas con migrantes de retorno del quinquenio anterior	7.45
Lugar que ocupa en el contexto estatal	66

Fuente: IIEG, con base en estimaciones del CONAPO con base en el INEGI, Censo de Población y Vivienda 2010.

Pobreza multidimensional

La pobreza, está asociada a condiciones de vida que vulneran la dignidad de las personas, limitan sus derechos y libertades fundamentales, impiden la satisfacción de sus necesidades básicas e imposibilitan su plena integración social. De acuerdo con esta concepción, una persona se considera en situación de pobreza multidimensional cuando sus ingresos son insuficientes para adquirir los bienes y los servicios que requiere para satisfacer sus necesidades y presenta carencia en al menos uno de los siguientes seis indicadores: rezago educativo, acceso a los servicios de salud, acceso a la seguridad social, calidad y espacios de la vivienda y servicios básicos en la vivienda.

La metodología para medir el fenómeno de la pobreza fue desarrollada por el Consejo Nacional de Evaluación de la Política de Desarrollo Social (CONEVAL) y permite profundizar en el estudio de la pobreza, ya que además de medir los ingresos, como tradicionalmente se realizaba, se analizan las carencias sociales desde una óptica de los derechos sociales. Estos componentes permitirán dar un seguimiento puntual de las carencias sociales y el bienestar económico de la población, además de proporcionar elementos para el diagnóstico y seguimiento de la situación de la pobreza en nuestro país, desde un enfoque novedoso y consistente con las disposiciones legales aplicables y que retoma los desarrollos académicos recientes en materia de medición de la pobreza. De acuerdo con su ingreso y a su índice de privación social se propone la siguiente clasificación:

Pobres multidimensionales. - Población con ingreso inferior al valor de la línea de bienestar y que padece al menos una carencia social.

Vulnerables por carencias sociales. - Población que presenta una o más carencias sociales, pero cuyo ingreso es superior a la línea de bienestar.

Vulnerables por ingresos. - Población que no presenta carencias sociales y cuyo ingreso es inferior o igual a la línea de bienestar.

No pobre multidimensional y no vulnerable. - Población cuyo ingreso es superior a la línea de bienestar y que no tiene carencia social alguna.

En la tabla 5 se muestra el porcentaje y número de personas en situación de pobreza en 2015 y 2020 en el municipio, así como aquellas vulnerables por carencias sociales, las vulnerables por ingresos y las no pobres y no vulnerables.

Tabla 5 Pobreza Multidimensional						
San Miguel el Alto, 2015-2020						
Indicadores de incidencia	Porcentaje		Personas		Carencias promedio	
	2015	2020	2015	2020	2015	2020
Pobreza multidimensional						
Población en situación de pobreza multidimensional	39.3	38.2	12,971	12,085	1.9	2.2
Población en situación de pobreza multidimensional moderada	36.3	33.6	11,995	10,643	1.8	2.0
Población en situación de pobreza multidimensional extrema	3.0	4.6	976	1,442	3.4	3.5
Población vulnerable por carencias sociales	40.3	45.3	13,314	14,343	1.9	2.0
Población vulnerable por ingresos	6.6	4.4	2,170	1,378		
Población no pobre multidimensional y no vulnerable	13.8	12.1	4,551	3,833		
Privación social						
Población con al menos una carencia social	79.6	83.5	26,284	26,427	1.9	2.1
Población con al menos tres carencias sociales	17.5	24.4	5,785	7,728	3.3	3.4
Indicadores de carencias sociales						
Rezago educativo	33.4	26.9	11,039	8,497	2.3	2.7
Acceso a los servicios de salud	22.3	40.6	7,376	12,837	2.6	2.7
Acceso a la seguridad social	66.3	71.5	21,876	22,633	2.0	2.2
Calidad y espacios de la vivienda	4.7	4.6	1,558	1,441	3.1	3.5
Acceso a los servicios básicos en la vivienda	14.7	14.7	4,848	4,640	2.8	3.1
Acceso a la alimentación	9.3	18.2	3,059	5,747	2.7	2.9
Bienestar						
Población con un ingreso inferior a la línea de bienestar mínimo	12.0	10.5	3,959	3,328	1.8	2.0
Población con un ingreso inferior a la línea de bienestar	45.9	42.6	15,141	13,463	1.6	2.3

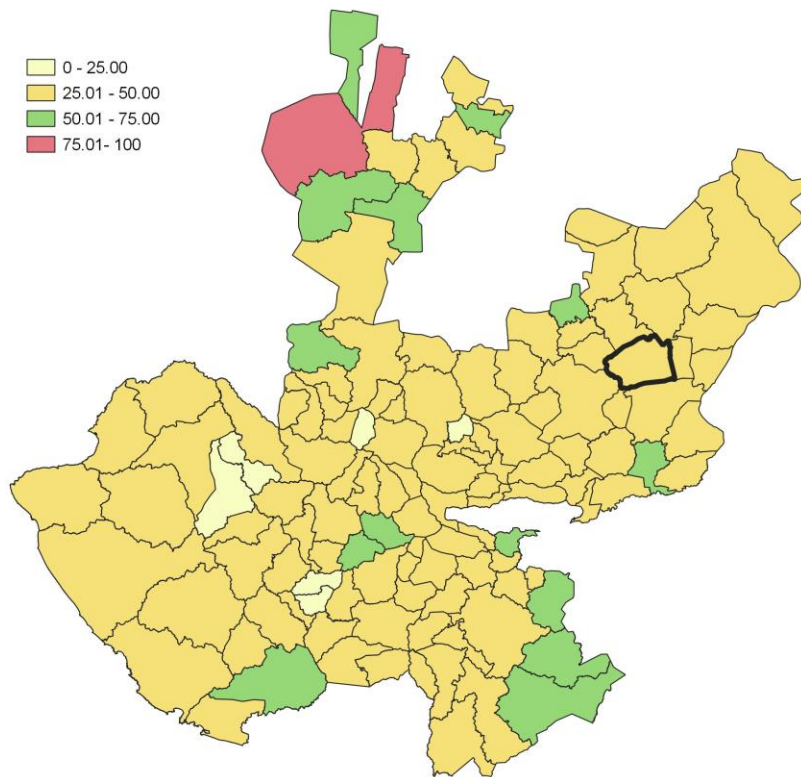
Fuente: Elaborado por el IIEG con base en estimaciones del CONEVAL del Modelo Estadístico 2015 para la continuidad del MCS-ENIGH, la Encuesta Intercensal 2015, el Modelo Estadístico 2020 para la continuidad del MCS-ENIGH y la muestra del Censo de Población y Vivienda 2020.

De acuerdo con la medición de pobreza multidimensional 2020, en San Miguel el Alto el 38.2 por ciento de la población se encontraba en situación de pobreza, es decir, 12,085 personas compartían esta situación en el municipio. Asimismo el 45.3 por ciento (14,343 personas) de la población era vulnerable por carencias sociales, el 4.4 por ciento era vulnerable por ingresos y 12.1 por ciento era no pobre y no vulnerable.

Es importante agregar que, en 2020 el 4.6 por ciento de la población de San Miguel el Alto se encontraba en pobreza extrema; en contraste con el 3 por ciento que presentó en 2015. Destaca que, en 2020 un 33.6 por ciento de la población estaba en pobreza moderada, lo que equivale a 10,643 personas; en comparación con el 2015 donde su proporción fue del 36.3 por ciento (11,995).

Respecto a las carencias sociales en 2020, destaca que el indicador de carencia por acceso a la seguridad social es el acceso a la seguridad social, con un 71.5 por ciento, que en términos absolutos representa 22,633 habitantes. En contraste, el que menos proporción de población presentó fue el de calidad y espacios de la vivienda, con el 4.6 por ciento.

Mapa 2 Porcentaje de población en situación de pobreza multidimensional por municipio. Jalisco, 2020



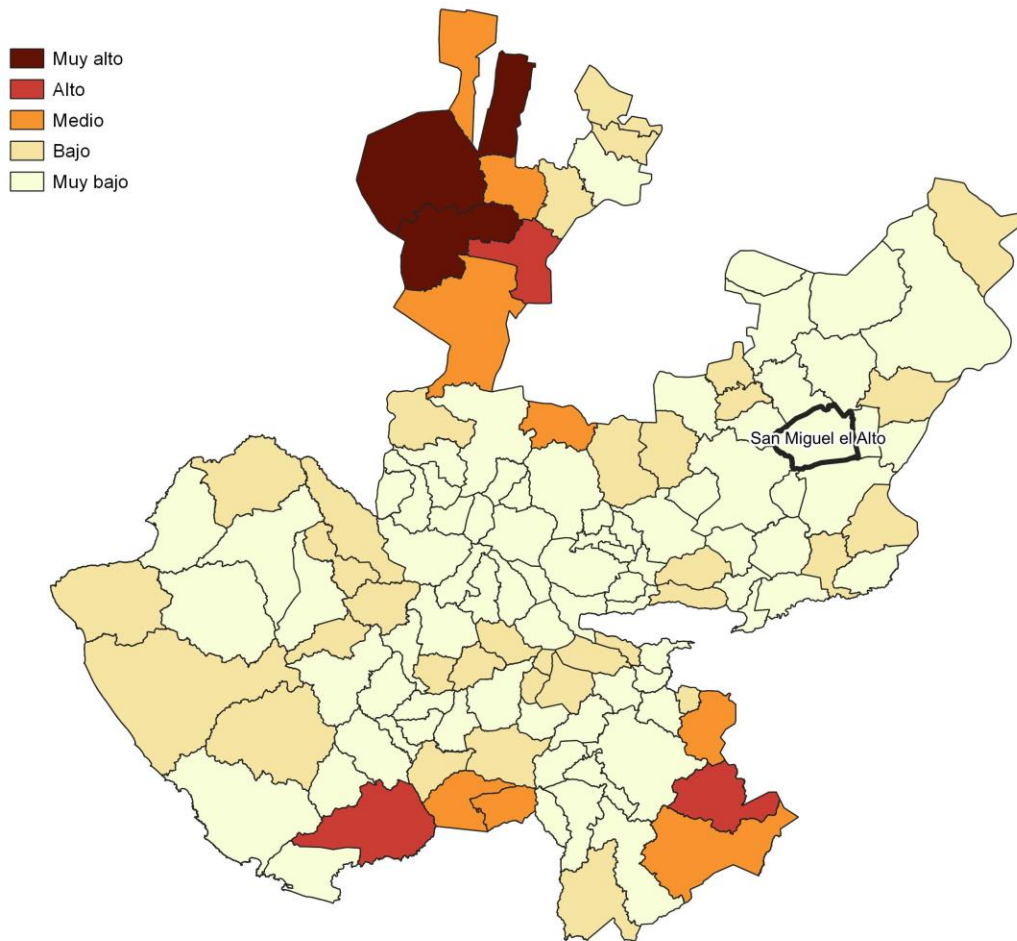
Fuente: IIEG, con base en estimaciones del CONEVAL, del Modelo Estadístico 2020 para la continuidad del MCS-ENIGH y la muestra del Censo de Población y Vivienda 2020.

Marginación

La construcción del Índice de Marginación, considera cuatro dimensiones estructurales: falta de acceso a la educación, residencia en viviendas inadecuadas; percepción de ingresos monetarios insuficientes y las relacionadas con la residencia en localidades pequeñas. Este índice es una medida-resumen que permite diferenciar los estados y municipios del país según el impacto global de las carencias que padece la población.

En la tabla 6 se presentan los indicadores que componen el índice de marginación para los municipios en 2020. De acuerdo con las estimaciones, San Miguel el Alto presentó un grado de marginación Muy Bajo. Destaca que, la proporción de población de 15 años o más sin educación básica era de 50.4 por ciento, y que el 73.7 por ciento de la población ocupada ganaba hasta dos salarios mínimos.

Mapa 3 Índice de marginación por municipio. Jalisco, 2020



Fuente: IIEG, con base en estimaciones del CONAPO; Índice de Marginación 2020.

Las principales localidades del municipio presentaron en su mayoría un grado de marginación muy bajo; de ellas, la localidad de San José de los Reynoso tenía el más alto porcentaje de población de 15 años y más sin educación básica (63.7%) y de población analfabeta (10.6%), San Miguel el Alto presentó la proporción más baja de población adulta sin educación básica (47.6%), mientras que La Angostura mostró el más bajo porcentajes de población analfabeta con un 3.6% (ver tabla 6).

Tabla 6 Grado de marginación e indicadores sociodemográficos							
San Miguel el Alto, 2020							
Municipio / Localidad		Grado	% Población de 15 años o más analfabeta	% Población de 15 años o más sin educación básica	% Población en localidades con menos de 5000 habitantes	% Población ocupada con ingreso de hasta 2 salarios mínimos	% Viviendas particulares habitadas que no disponen de refrigerador
Clave	Nombre						
	Jalisco	Bajo	2.9	29.5	16.2	55.9	
078	San Miguel el Alto	Muy Bajo	5.6	50.4	18.9	73.7	
1	San Miguel el Alto	Muy bajo	5.2	47.6			3.7
182	San José de los Reynoso	Bajo	10.6	63.7			3.8
117	Mirandillas	Muy bajo	5.5	52.6			0.7
22	Belem	Bajo	8.9	58.3			3.1
7	La Angostura	Muy bajo	3.6	53.9			1.3

Fuente: Elaborado por el IIEG con base en CONAPO, índice de marginación por localidad, 2020.

Respecto a las carencias en la vivienda en 2020, la localidad de Belem tenía el porcentaje más alto de ocupantes en viviendas sin drenaje ni sanitario, con el 2.6%; mientras que la localidad de Belem presentó el más alto porcentaje de ocupantes en viviendas particulares sin energía eléctrica, con un 1.6%;

La localidad de Belem mostró la proporción más alta de ocupantes en viviendas particulares sin agua entubada con el 1.6%; mientras que la localidad de San José de los Reynoso obtuvo el más alto porcentaje de ocupantes en viviendas particulares con piso de tierra con un 1.4%; Por su parte, la localidad de San José de los Reynoso registró la mayor proporción de ocupantes en viviendas particulares sin refrigerador con un 3.8% (ver tabla 7).

Tabla 7 Grado de marginación e indicadores sociodemográficos

San Miguel el Alto, 2020							
Municipio / Localidad		Grado	% Viviendas particulares habitadas sin excusado*	% Viviendas particulares habitadas sin energía eléctrica*	% Viviendas particulares habitadas sin disponibilidad de agua entubada*	**Promedio de ocupantes por cuarto en viviendas particulares habitadas	% Viviendas particulares habitadas con piso de tierra
Clave	Nombre						
	Jalisco	Bajo	0.6	0.3	0.8	14.0	1.7
078	San Miguel el Alto	Muy Bajo	1.3	0.4	1.1	13.3	0.7
1	San Miguel el Alto	Muy bajo	0.2	0.2	0.3	17.9	0.6
182	San José de los Reynoso	Bajo	0.4	0.8	0.7	16.9	1.4
117	Mirandillas	Muy bajo	0.0	0.0	0.0	13.0	0.0
22	Belem	Bajo	2.6	1.6	1.6	31.7	1.0
7	La Angostura	Muy bajo	0.0	0.0	0.0	39.0	0.0

Fuente: Elaborado por el IIEG con base en CONAPO, índice de marginación por localidad, 2020.

Índices Sociodemográficos

En resumen, San Miguel el Alto presentó un grado muy bajo de marginación en 2020, y ocupó por ello el lugar 81 entre los municipios del estado más marginados. En cuanto a la pobreza multidimensional, el municipio se localizó en el lugar 74, con el 33.6 por ciento de su población en situación de pobreza moderada y 4.6 por ciento en pobreza extrema. Finalmente, San Miguel el Alto se clasificó en grado Medio de intensidad migratoria en 2020 y se posicionó en el lugar 62 entre los municipios del estado con mayores índices (ver tabla 8).

Tabla 8 Población total, grado de Marginación e Intensidad Migratoria y situación de pobreza

San Miguel el Alto, 2020									
Clave	Municipio	Población	Marginación		Pobreza Multidimensional			Intensidad Migratoria	
		Población	Grado	Lugar	Moderada	Extrema	Lugar	Grado	Lugar
14	Jalisco	8,348,151	Bajo	28	28.4	3.0	7	Alto	13
001	Acatic	23,175	Muy Bajo	54	28.5	2.2	109	Medio	65
008	Arandas	80,609	Muy Bajo	89	31.0	2.9	101	Bajo	112
046	Jalostotitlán	32,678	Muy Bajo	97	36.8	3.2	63	Medio	73
048	Jesús María	18,982	Bajo	34	34.1	5.1	67	Muy alto	6
060	Mexxicacán	5,307	Bajo	33	55.3	2.9	6	Bajo	95
074	San Julián	16,792	Muy Bajo	101	32.2	2.3	96	Alto	18
078	San Miguel el Alto	31,965	Muy Bajo	81	33.6	4.6	74	Medio	62
093	Tepatitlán de Morelos	150,190	Muy Bajo	116	26.7	2.2	111	Bajo	114
111	Valle de Guadalupe	6,627	Muy Bajo	63	24.9	1.0	119	Bajo	118
117	Cañadas de Obregón	4,388	Bajo	26	30.1	2.3	104	Alto	52
118	Yahualica de González Gallo	22,394	Muy Bajo	73	36.4	3.2	64	Alto	32
125	San Ignacio Cerro Gordo	18,341	Muy Bajo	75	34.9	4.2	68	Medio	87

Fuente: IIEG, estimaciones del CONEVAL, Pobreza Multidimensional, con base en el Modelo Estadístico 2015 para la continuidad del MCS-ENIGH, la Encuesta Intercensal 2015, el Modelo Estadístico 2020 para la continuidad del MCS-ENIGH y la muestra del Censo de Población y Vivienda 2020. y CONAPO; Índice de Marginación 2020 e Índice de Intensidad Migratoria 2020. INEGI; Censo de Población y Vivienda 2020.



IIEG
Instituto de Información
Estadística y Geográfica
de Jalisco

Economía

San Miguel el Alto
Diagnóstico del municipio
Agosto 2024



Jalisco
GOBIERNO DEL ESTADO

Número de empresas

Conforme a la información del Directorio Estadístico Nacional de Unidades Económicas (DENUE) de INEGI, el municipio de San Miguel El Alto cuenta con 1,908 unidades económicas al mes de mayo de 2024 y su distribución por sectores revela un predominio de establecimientos dedicados a Comercio, siendo estos el 44.03% del total en el municipio. Ocupa la posición 29 del total de empresas establecidas en el estado y el lugar número 3 en el ranking regional.

Posición en el ranking		
Municipio	Estado	Regional
San Miguel El Alto	29	3

Tabla 1 composición de las empresas									
San Miguel El Alto, mayo 2024 (unidades económicas)									
Sector	0 a 5 personas	6 a 10 personas	11 a 30 personas	31 a 50 personas	51 a 100 personas	101 a 250 personas	251 y más	Total de unidades económicas	% Total de unidades económicas
Comercio	794	27	16	3	0	0	0	840	44.03%
Servicios	584	49	17	4	3	0	0	657	34.43%
Industrias manufactureras	286	55	19	1	4	4	1	370	19.39%
Actividades legislativas, gubernamentales, de impartición de justicia y de organismos internacionales y extraterritoriales	8	1	4	2	0	0	1	16	0.84%
Transportes, correos y almacenamiento	6	1	2	0	1	0	0	10	0.52%
Generación, transmisión y distribución de energía eléctrica, suministro de agua y de gas por ductos al consumidor final	4	0	0	0	1	0	0	5	0.26%
Información en medios masivos	2	1	1	0	1	0	0	5	0.26%
Construcción	2	2	0	0	0	0	0	4	0.21%
Agricultura, cría y explotación de animales, aprovechamiento forestal, pesca y caza	0	0	0	0	1	0	0	1	0.05%
Total	1,686	136	59	10	11	4	2	1,908	100%

Fuente: IIEG, con base en información de INEGI, DENUE

Valor agregado censal bruto

El valor agregado censal bruto se define como: “*el valor de la producción que se añade durante el proceso de trabajo por la actividad creadora y de transformación del personal ocupado, el capital y la organización (factores de la producción), ejercida sobre los materiales que se consumen en la realización de la actividad económica.*” En resumen, esta variable se refiere al valor de la producción que añade la actividad económica en su proceso productivo.

Los censos económicos 2019, registraron que en el municipio de San Miguel el Alto, los tres subsectores más importantes en la generación de valor agregado censal bruto fueron el *Comercio al por mayor de materias primas agropecuarias y forestales, para la industria, y materiales de desecho; la Industria alimentaria; y la Fabricación de prendas de vestir*, que generaron en conjunto el 56.7% del total del valor agregado censal bruto registrado en 2019 en el municipio.

El subsector de *Comercio al por mayor de materias primas agropecuarias y forestales, para la industria, y materiales de desecho*, que concentró el 23.2% del valor agregado censal bruto en 2019, registró el mayor crecimiento real pasando de 11 millones 738 mil pesos en 2014 a 253 millones 854 mil pesos en 2019, representado un incremento de 2,062.6% durante el periodo.

Tabla 2. Subsectores con mayor valor agregado censal bruto (VACB)

San Miguel el Alto, 2014 y 2019. (Miles de pesos a precios de 2018).

Subsector	2014	2019	% Part. 2019	Var % 2014-2019
Comercio al por mayor de materias primas agropecuarias y forestales, para la industria, y materiales de desecho	11,738	253,854	23.2%	2,062.6%
Industria alimentaria	145,941	241,759	22.1%	65.7%
Fabricación de prendas de vestir	97,696	125,553	11.5%	28.5%
Fabricación de insumos textiles y acabado de textiles	-30,323	88,275	8.1%	
Comercio al por menor de abarrotes, alimentos, bebidas, hielo y tabaco	42,983	69,797	6.4%	62.4%
Servicios de preparación de alimentos y bebidas	22,368	47,019	4.3%	110.2%
Comercio al por menor de productos textiles, bisutería, accesorios de vestir y calzado	21,271	29,231	2.7%	37.4%
Comercio al por menor de vehículos de motor, refacciones, combustibles y lubricantes	10,258	18,798	1.7%	83.2%
Comercio al por menor de artículos de ferretería, tlapalería y vidrios	11,596	14,838	1.4%	28.0%
Servicios de reparación y mantenimiento	12,712	12,955	1.2%	1.9%
Comercio al por menor de enseres domésticos, computadoras, artículos para la decoración de interiores y artículos usados	8,691	12,703	1.2%	46.2%
Otros	199,732	181,290	16.5%	-9.2%
Total	554,664	1,096,072	100.0%	97.6%

Fuente: IIEG, con base en datos de INEGI, Censos Económicos.

Nota: Por el principio de confidencialidad muchos subsectores no presentan datos, por lo tanto, solo se muestran 11 subsectores que tienen información.

Empleo

Trabajadores asegurados en el IMSS Por grupo económico

Para junio de 2024 el IMSS reportó un total de 4,103 trabajadores asegurados, lo que representó para el municipio de San Miguel El Alto un incremento anual de 94 trabajadores en comparación con el mismo mes de 2023, debido al alza del registro de empleo formal de algunos de sus grupos económicos principalmente el de Compraventa en tiendas de autoservicio y de departamentos especializados por línea de mercancías.

En función de los registros del IMSS el grupo económico que más empleos presentó dentro del municipio de San Miguel El Alto fue el de Ganadería, ya que en junio de 2024 registró un total de 1,400 trabajadores concentrando el 34.12% del total de asegurados en el municipio.

El segundo grupo económico con más trabajadores asegurados fue el de Fabricación de alimentos, que para junio de 2024 registró 633 trabajadores asegurados que representan el 15.43% del total de trabajadores asegurados a dicha fecha.

Tabla 3 Trabajadores asegurados										
San Miguel El Alto, Jalisco 2018-junio 2024										
Grupo económico	2018	2019	2020	2021	2022	2023	junio 2023	junio 2024	variación absoluta junio 2024 / junio 2023	% part junio 2024
Ganadería	1,019	1,063	1,177	1,362	1,386	1,278	1,352	1,400	48	34.12%
Fabricación de alimentos	573	560	591	637	608	644	632	633	1	15.43%
Industria textil	708	272	419	435	391	403	442	393	-49	9.58%
Servicios de administración pública y seguridad social	329	343	338	363	339	354	354	343	-11	8.36%
Confección de prendas de vestir y otros artículos confeccionados con textiles y otros materiales; excepto calzado	220	494	211	191	297	263	268	256	-12	6.24%
Transporte terrestre	155	163	157	167	179	185	181	190	9	4.63%
Compraventa en tiendas de autoservicio y de departamentos especializados por línea de mercancías	78	77	73	65	68	113	76	137	61	3.34%
Construcción de edificaciones y de obras de ingeniería civil	46	39	17	17	34	26	34	76	42	1.85%
Compraventa de prendas de vestir y otros artículos de uso personal	86	119	100	120	65	71	67	72	5	1.75%
Compraventa de materias primas, materiales y auxiliares	67	66	80	84	68	72	70	70	0	1.71%
Agrupaciones mercantiles, profesionales, cívicas, políticas, laborales y religiosas	74	103	106	92	57	71	66	66	0	1.61%
Servicios de enseñanza, investigación científica y difusión cultural	57	65	59	53	65	64	64	65	1	1.58%
Otros	320	388	395	414	412	405	403	402	-1	9.78%
Total general	3,732	3,752	3,723	4,000	3,969	3,949	4,009	4,103	94	100%

Fuente: IIEG, con base en información del IMSS

Trabajadores asegurados en el IMSS Región Altos Sur

En junio de 2024, San Miguel El Alto se presenta como el cuarto lugar municipal, dentro de la región Altos Sur con mayor número de trabajadores concentrando el 5.53% del total.

De junio de 2023 a junio de 2024 el municipio de San Miguel El Alto registró un incremento en el número total de trabajadores asegurados en la región Altos Sur pasando de 4,009 asegurados en 2023 a 4,103 asegurados en 2024, un aumento de 94 trabajadores durante el total del periodo.

Tabla 4 Trabajadores asegurados										
Región Altos Sur, Jalisco 2018-junio 2024										
Municipio	2018	2019	2020	2021	2022	2023	junio 2023	junio 2024	variación absoluta junio 2024 / junio 2023	% part junio 2024
Tepatitlán de Morelos	32,752	35,569	36,514	37,859	38,415	39,984	39,929	40,087	158	54.01%
Arandas	10,278	10,942	11,603	12,505	12,674	13,513	13,147	13,648	501	18.39%
Acatic	4,665	4,775	4,685	5,022	5,315	5,733	5,548	5,550	2	7.48%
San Miguel El Alto	3,732	3,752	3,723	4,000	3,969	3,949	4,009	4,103	94	5.53%
Jalostotitlán	2,374	2,563	2,549	2,714	2,740	3,103	2,713	3,290	577	4.43%
Valle de Guadalupe	1,720	1,842	1,972	2,137	2,279	2,410	2,403	2,417	14	3.26%
Jesús María	1,719	1,816	1,735	2,057	1,688	2,038	1,710	1,903	193	2.56%
San Ignacio Cerro Gordo	639	652	663	898	1,258	1,346	1,375	1,312	-63	1.77%
San Julián	744	801	820	868	966	986	1,004	987	-17	1.33%
Yahualica de González Gallo	527	683	631	520	515	601	581	563	-18	0.76%
Cañadas de Obregón	14	13	46	98	155	338	227	342	115	0.46%
Mexticacán	15	13	52	13	17	21	15	17	2	0.02%
Total	59,179	63,421	64,993	68,691	69,991	74,022	72,661	74,219	1,558	100.00%

Fuente: IIEG, con base en información del IMSS

Da click en la siguiente liga para consultar la información de empleo formal (IMSS), que se genera de manera mensual.

https://iieg.gob.mx/ns/?page_id=18817

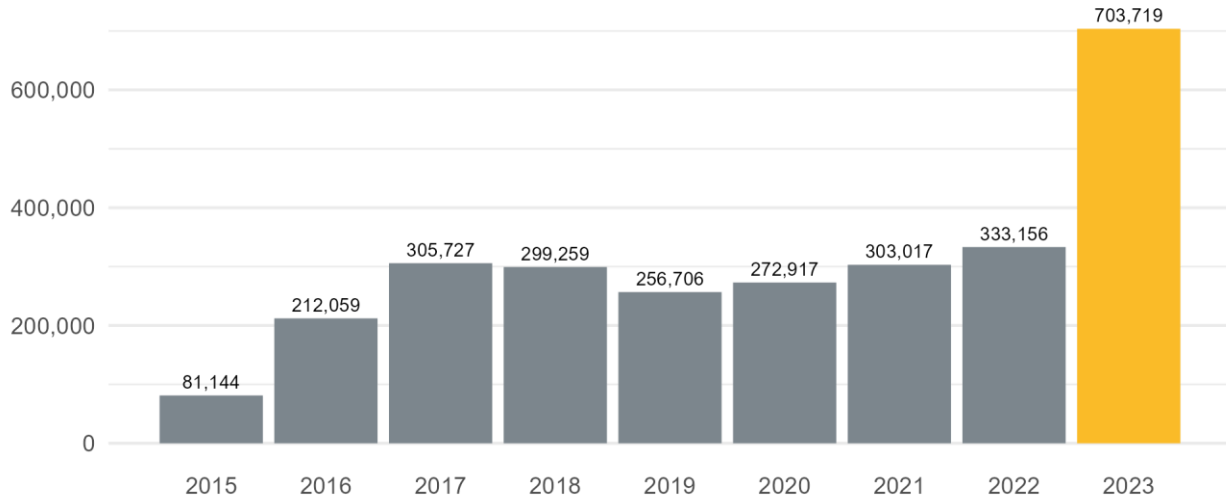
Así mismo puede consultar en la siguiente liga los indicadores municipales.

https://iieg.gob.mx/ns/?page_id=17139

Agricultura y ganadería

El valor de la producción agrícola en San Miguel El Alto ha presentado diversas fluctuaciones durante el periodo 2015-2023 habiendo registrado su nivel más alto en 2023. En 2023 el valor de la producción agrícola de San Miguel El Alto representó el 0.6% del total estatal, alcanzando un monto de 703,719 miles de pesos para ese año.

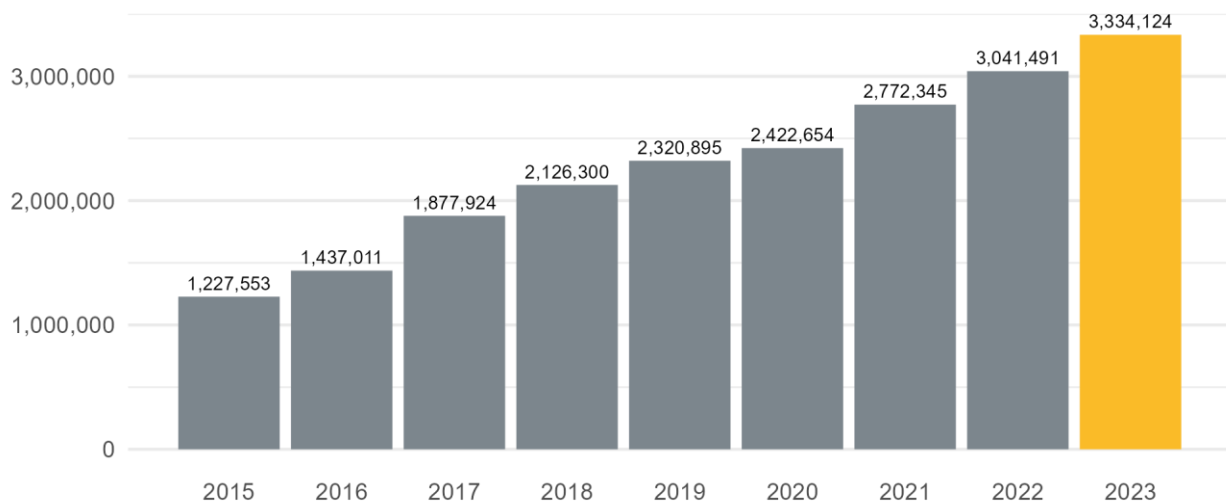
Grafico 1. Valor de la producción agrícola de San Miguel El Alto 2015- 2023 (Miles de pesos)



Fuente: IIEG, con base en información del SIAP / SAGARPA.

El valor de la producción ganadera en San Miguel El Alto ha presentado diversas fluctuaciones durante el periodo 2015-2023, siendo 2023 en el que se ha registrado su nivel más alto. En 2023 el valor de la producción ganadera de San Miguel El Alto representó el 2.5% del total estatal, alcanzando un monto de 3,334,124 miles de pesos para ese año.

Grafico 2. Valor de la producción ganadera de San Miguel El Alto 2015- 2023 (Miles de pesos)



Fuente: IIEG, con base en información del SIAP / SAGARPA.



IIEG
Instituto de Información
Estadística y Geográfica
de Jalisco

Gobierno y Seguridad

San Miguel el Alto
Diagnóstico del municipio
Agosto 2024



Jalisco
GOBIERNO DEL ESTADO

Desarrollo institucional

El Índice de Desarrollo Municipal (IDM) mide el progreso de un municipio en cuatro dimensiones del desarrollo: social, económica, ambiental e institucional, con la finalidad de presentar una evaluación integral de la situación de cada uno de éstos. El IDM parte de tres premisas vinculadas con el concepto de desarrollo humano, según el cual, el principal objetivo es beneficiar a las personas; las actividades de los gobiernos afectan el nivel de desarrollo de sus comunidades y que el desarrollo sostenible posibilita el bienestar de los individuos a largo plazo (ver detalles [aquí](#)).

En los apartados anteriores ya se ha hecho referencia al desarrollo social, económico y del medio ambiente; finalmente en esta sección se aborda el componente institucional (Índice de Desarrollo Municipal Institucional; IDM-I), que mide el desempeño de las instituciones gubernamentales de un municipio a través de cuatro rubros que contemplan el esfuerzo tributario, la transparencia, la participación electoral y la seguridad.

En la construcción del IDM se decidió incluir cuatro variables para medir el desarrollo institucional de los municipios de Jalisco, tal y como se muestra en las dos tablas siguientes, por medio del porcentaje de participación ciudadana en elecciones; la evaluación del cumplimiento de la publicación de información fundamental y de la obligación de la atención a las solicitudes de información; el porcentaje de ingresos propios por municipio y el número de delitos del fuero común por cada mil habitantes.

¹En ediciones anteriores se incluía el número de empleados municipales per cápita. Esta información se muestra más adelante en esta sección, pero ya no es considerada para la elaboración del IDM-I

San Miguel el Alto, Región Altos sur (Parte I)

Tabla 1. Desarrollo institucional de los municipios en el contexto estatal con base en cinco indicadores

Clave	Municipio	Porcentaje de participación ciudadana en elecciones 2021		Evaluación del cumplimiento de la publicación de información fundamental 2016		Empleados municipales por cada 1000 habitantes 2022	
		Valor municipal	Lugar estatal	Valor municipal	Lugar estatal	Valor municipal	Lugar estatal
1	Acatic	53.09	85	87.13 ²	54	13.51	60
8	Arandas	51.79	90	100 ³	1	8.96	106
46	Jalostotitlán	48.37	104	0 [~]	114	11.08	83
48	Jesús María	50.46	96	84.38 [*]	56	12.31	70
60	Mexxicacán	58.79	62	6.25	109	21.96	22
74	San Julián	65.47	39	37.5	82	15.95	45
78	San Miguel el Alto	71.55	14	82.86 [~]	57	12.13	71
93	Tepatitlán de Morelos	67.35	32	100 ¹	1	11.87	75
111	Valle de Guadalupe	46.99	109	100 ²	1	22.63	18
117	Cañadas de Obregón	59.40	61	12.5	93	22.37	19
118	Yahualica de González Gallo	55.66	71	100 ³	1	15.83	47
125	San Ignacio Cerro Gordo	47.88	106	81.25 [*]	58	9.30	102

Fuente: Elaborado por el IIEG, con base en los resultados electorales de las elecciones municipales de 2021, del IEPC; la Estadística de Finanzas Públicas Estatales y Municipales (EFIPEM), Base de Delitos del Fuero Común del Secretariado Ejecutivo del Sistema Nacional de Seguridad Pública, CONAPO, Reconstrucción y proyecciones de la población de los municipios de México, 1990-2040 (actualización mayo 2024), Censo Nacional de Gobiernos Municipales y Demarcaciones Territoriales de la Ciudad de México 2022 y las evaluaciones del ITEI de 2016, 2018, 2019, 2022, 2023 y 2024.

[~] Dato registrado en 2018

¹ Dato registrado en 2019

² Dato registrado en 2022

³ Dato registrado en 2023

^{*} Dato registrado en 2024

En el caso de San Miguel el Alto, en 2021 registró una participación electoral del 71.55%, que lo coloca en el lugar 14 de los 125 municipios. Lo que significa que tiene una alta participación electoral en comparación con otras municipalidades del estado. Por otra parte, en 2018 con una calificación de 82.86% en materia de cumplimiento en las obligaciones de transparencia, el municipio se colocó en el lugar 57, lo que muestra el grado de compromiso de una administración en publicar y mantener actualizada la información, en particular, la correspondiente a los rubros financieros y regulatorios; así como la mejora en su accesibilidad y un adecuado manejo y protección de la información confidencial. Esto en el marco del cumplimiento del derecho de acceso a la información pública.

En lo que respecta a los empleados que laboran en las administraciones públicas, es importante destacar que en 2022 San Miguel el Alto tenía una tasa de 12.13 empleados municipales por cada mil habitantes, por lo que ocupó el sitio 71 a nivel estatal en este rubro. Esto en el sentido de que entre menor sea el valor de este indicador mejor, porque implica una lógica de austeridad donde con menos empleados municipales se logra prestar los servicios municipales a la población.

Asimismo, en el ámbito de las finanzas municipales, para el 21.25% de los ingresos de San Miguel el Alto se consideran propios; esto significa que fueron generados mediante sus propias estrategias de recaudación, lo que posiciona al municipio en el lugar 68 en el ordenamiento de este indicador respecto a los demás municipios del estado. Mientras que en la cuestión de seguridad, en 2023 el municipio registró una tasa de 6.34 delitos por cada cien mil habitantes, que se traduce en el lugar 55 en el contexto estatal, siendo el lugar uno, el municipio más seguro en función de esta tasa.

Considerando los cinco indicadores, San Miguel el Alto obtiene un desarrollo institucional Muy Alto con un IDM-I de 70.8, que lo coloca en el sitio 32 del ordenamiento estatal. Donde el primer lugar lo tiene Unión de San Antonio y el último, Santa María del Oro.

San Miguel el Alto, Región Altos sur (Parte II)

Tabla 2. Desarrollo institucional de los municipios en el contexto estatal con base en cinco indicadores

Clave	Municipio	Porcentaje de ingresos propios 2022		Delitos del fuero común por cada 1,000 habitantes 2023		IDM-Institucional		
		Valor municipal	Lugar estatal	Valor municipal	Lugar estatal	Índice	Grado	Lugar estatal
1	Acatic	27.45	44	5.79	47	69.9	Muy Alto	38
8	Arandas	29.12	36	7.95	72	72.2	Muy Alto	15
46	Jalostotitlán	38.79	10	10.84	95	52.2	Bajo	103
48	Jesús María	27.22	46	6.42	57	68.6	Alto	47
60	Mexxicacán	12.87	102	3.09	13	50.5	Bajo	111
74	San Julián	23.04	65	3.75	22	62.0	Medio	76
78	San Miguel el Alto	21.25	68	6.34	55	70.8	Muy Alto	32
93	Tepatitlán de Morelos	37.62	15	8.62	82	76.9	Muy Alto	3
111	Valle de Guadalupe	31.93	26	13.21	113	65.9	Alto	62
117	Cañadas de Obregón	13.56	99	2.38	8	52.5	Bajo	102
118	Yahualica de González Gallo	24.44	56	5.82	48	71.6	Muy Alto	23
125	San Ignacio Cerro Gordo	25.93	51	6.11	53	67.9	Alto	52

Fuente: Elaborado por el IIEG, con base en los resultados electorales de las elecciones municipales de 2021, del IEPC; la Estadística de Finanzas Públicas Estatales y Municipales (EFIPEM), Base de Delitos del Fuero Común del Secretariado Ejecutivo del Sistema Nacional de Seguridad Pública, CONAPO, Reconstrucción y proyecciones de la población de los municipios de México, 1990-2040 (actualización mayo 2024), Censo Nacional de Gobiernos Municipales y Demarcaciones Territoriales de la Ciudad de México 2022 y las evaluaciones del ITEI de 2016, 2018, 2019, 2022, 2023 y 2024.

~ Dato registrado en 2018

¹ Dato registrado en 2019

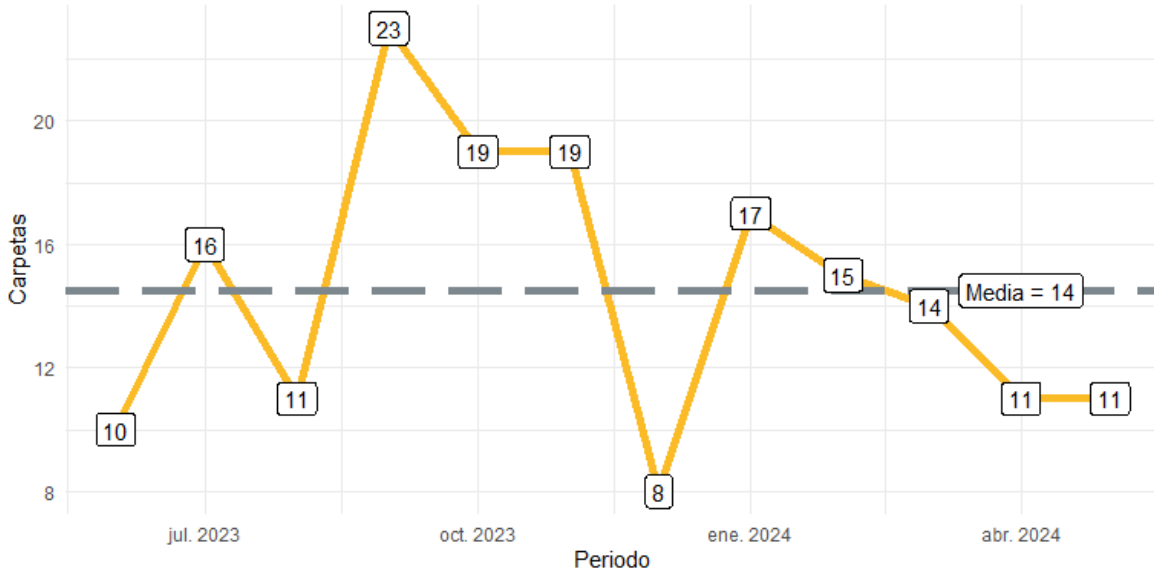
² Dato registrado en 2022

³ Dato registrado en 2023

* Dato registrado en 2024

Durante el periodo de junio 2023 a mayo 2024, se abrieron un total de 174 carpetas de investigación, de las cuales 106 se aperturaron en los meses de 2023, mientras que en los primeros cinco meses de 2024 fueron 68. Septiembre fue el mes con más casos con 23 indagaciones. Diciembre fue el mes con la menor cantidad de carpetas abiertas con 8. El promedio de carpetas abiertas por mes en el municipio es de 14.

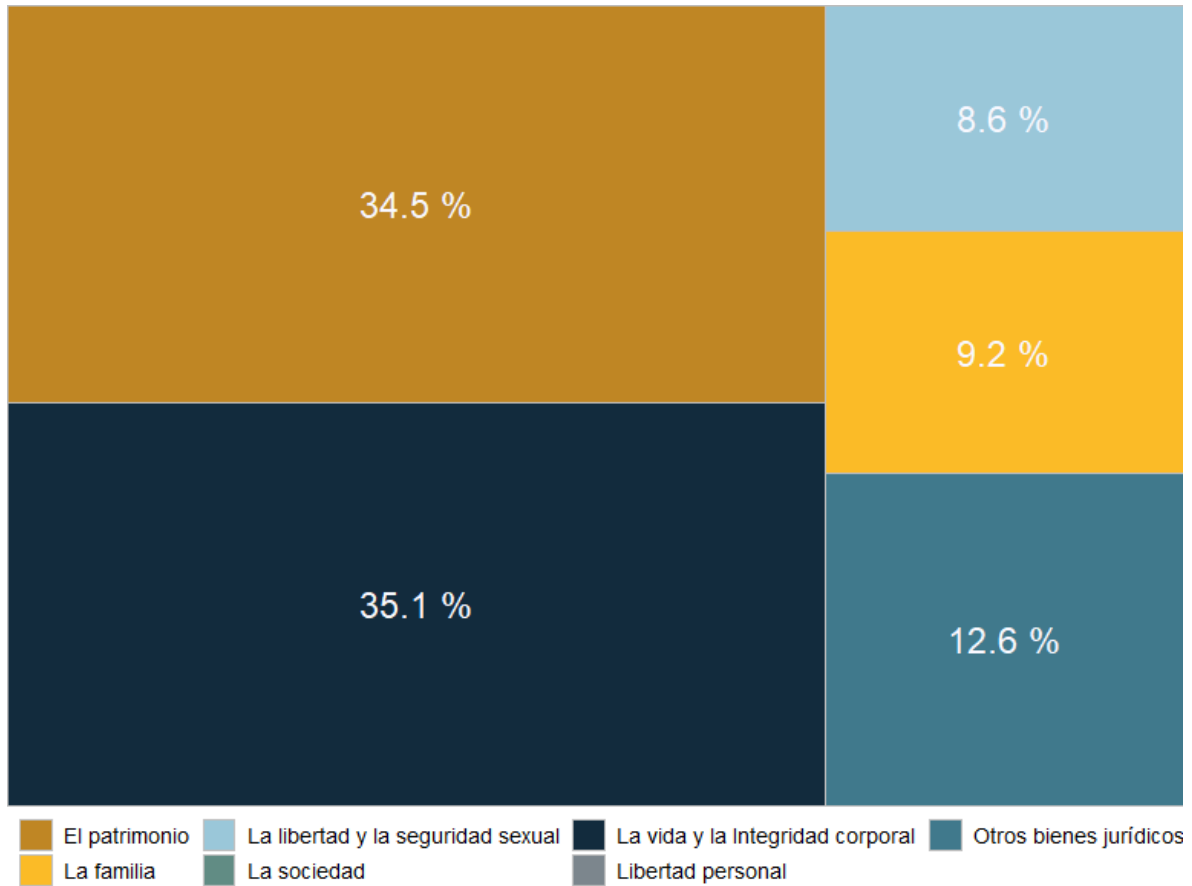
Gráfica 1. Cantidad de carpetas de investigación por mes, San Miguel el Alto junio 2023 a mayo 2024



Fuente: Elaborado por el IIEG con datos del Secretariado Ejecutivo del Sistema Nacional de Seguridad Pública.

En San Miguel el Alto en el periodo de junio 2023 a mayo 2024, el 35% de los delitos afectaron al bien jurídico de la vida y la integridad corporal seguido del patrimonio con 34% y el tercer bien jurídico con mayor afectación fue otros bienes jurídicos afectados (del fuero común) con 13%. (Gráfica 2).

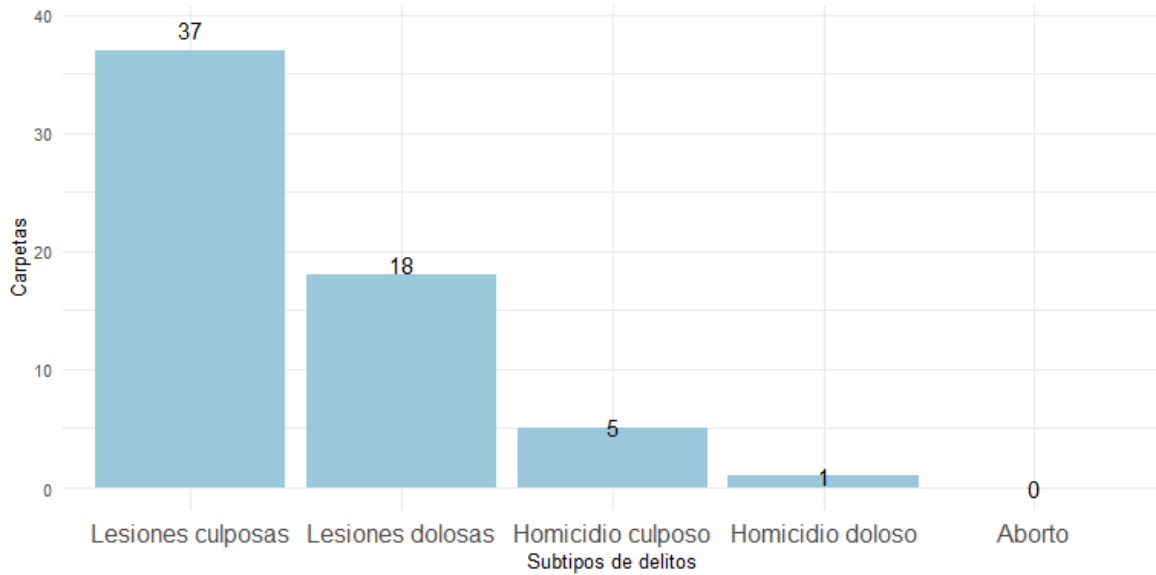
Gráfica 2. Distribución porcentual de los bienes jurídicos afectados, San Miguel el Alto junio 2023 a mayo 2024



Fuente: Elaborado por el IIEG con datos del Secretariado Ejecutivo del Sistema Nacional de Seguridad Pública.

Con relación al bien jurídico de la vida y la integridad corporal que fue el más afectado en el periodo de análisis en el municipio, lesiones culposas fue el subtipo de delito que abrió más carpetas con 37; en segundo puesto, lesiones dolosas con 18 seguido de homicidio culposo con 5 casos. (Gráfica 3).

Gráfica 3. Cantidad de carpetas por los 5 subtipos de delitos que afectaron más a la vida y la integridad corporal, San Miguel el Alto junio 2023 a mayo 2024



Fuente: Elaborado por el IIEG con datos del Secretariado Ejecutivo del Sistema Nacional de Seguridad Pública.

Directorio municipal

Presidente Municipal



Luis Alfonso Navarro Trujillo

Dirección:

Portal Independencia No. 4, C.P. 47140, San Miguel el Alto,
Jalisco

Periodo:

2021-2024

Teléfono:

(347) 788 20 40

Correo(s) Electrónico(s):

smapresidencia@gmail.com

Partido Político:

MC

www.ieg.gob.mx



IEG Jalisco

Calzada de los Pirules 71 Col. Ciudad Granja.
C.P. 45010, Zapopan, Jalisco, México.

 contacto@ieg.gob.mx

 **33377-71770**



IEG
Instituto de Información
Estadística y Geográfica
de Jalisco

