



**IIEG**  
Instituto de Información  
Estadística y Geográfica  
de Jalisco

# San Martín de Bolaños Diagnóstico del municipio

Agosto 2024

# SAN MARTÍN DE BOLAÑOS

## DIAGNÓSTICO DEL MUNICIPIO

---

Agosto 2024

---

<b>HISTORIA</b> .....	<b>3</b>
Toponimia	
Contexto histórico	
<b>GEOGRAFÍA Y MEDIO AMBIENTE</b> .....	<b>6</b>
Geografía	
Uso de suelo y vegetación	
Áreas naturales protegidas y humedales	
Diversidad ecosistémica	
Sequía	
Precipitación	
Recursos hídricos	
Infraestructura	
<b>DEMOGRAFÍA Y SOCIEDAD</b> .....	<b>31</b>
Aspectos demográficos	
Intensidad migratoria	
Pobreza multidimensional	
Marginación	
Índices sociodemográficos	
<b>ECONOMÍA</b> .....	<b>43</b>
Número de empresas	
Valor agregado censal bruto	
Empleo	
Agricultura y ganadería	
<b>GOBIERNO Y SEGURIDAD</b> .....	<b>50</b>
Desarrollo institucional	
Incidencia delictiva	
Directorio municipal	

[Consulta la información municipal en línea](#)



**IIEG**  
Instituto de Información  
Estadística y Geográfica  
de Jalisco

# Historia

**San Martín de Bolaños**  
**Diagnóstico del municipio**  
**Agosto 2024**

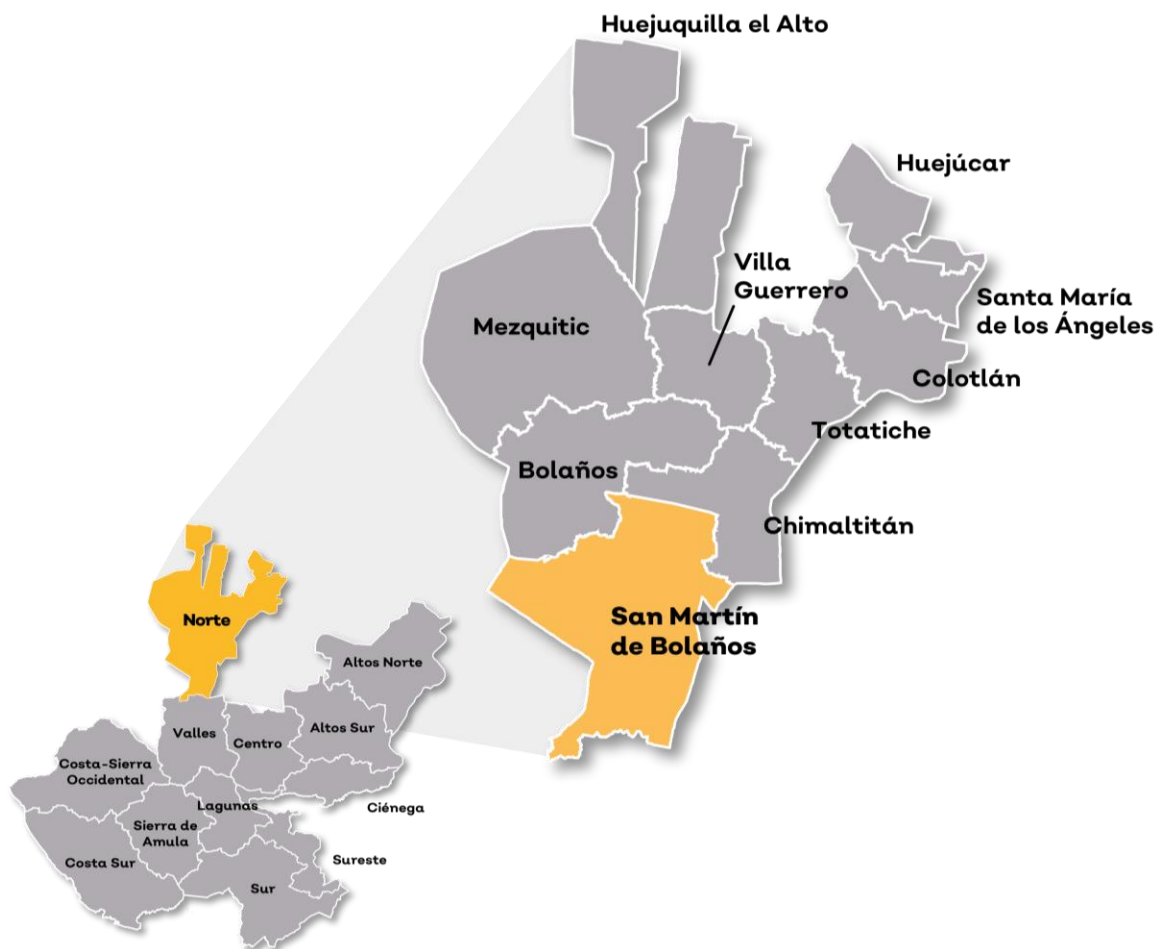


**Jalisco**  
GOBIERNO DEL ESTADO

## Toponimia

Esta región era conocida como Alcaldía Mayor del Real de Bolaños en el siglo XVII, aunque también era conocida como Mineral del Tepec. Sin embargo para 1825, ya aparece registrado con el nombre de San Martín en el documento “Estadística del Estado Libre de Jalisco”.

**Figura 1. San Martín de Bolaños, Jalisco.**  
*Localización geográfica.*



**Fuente:** IIEG, Instituto de Información Estadística y Geográfica del Estado de Jalisco, “Mapa General del Estado de Jalisco, 2012.

## Contexto histórico

En el municipio de San Martín de Bolaños se encuentran sitios arqueológicos como las Tumbas de Tiro en El Piñón, únicas en su tipo, la principal está situada en la mesa superior del cerro del Piñón, enclavada en las inmediaciones del pueblo. De igual manera también se encuentra en este sitio arqueológico un conjunto de estructuras de restos de casas y de templos construidos sobre terrazas artificiales donde seguramente vivía el gobernante y otros personajes distinguidos, los sacerdotes y los artesanos. El período de enterramiento en tumbas de tiro entre gente que habitó el cañón de Bolaños, se extiende durante los primeros cinco siglos de la era cristiana, la tumba principal pudo fecharse en 440 d.C. pero el Piñón fue habitado durante el último siglo antes de Cristo.

En 1530 conquistan los españoles esta región encabezadas por Cristóbal de Oñate. Para 1748 los españoles se asentaron en esta zona debido a la bonanza minera de Bolaños. Por decreto en mayo de 1872 se suprimió la municipalidad de San Martín quedando como comisaría del departamento de Bolaños. En septiembre de 1892 San Martín recuperó su categoría de municipalidad. No se sabe con certeza la fecha en que esta municipalidad adquirió el nombre de San Martín Bolaños; pero en la Ley Orgánica Municipal de 1971 ya se registra con esta denominación, que hasta la fecha conserva.



**IIEG**  
Instituto de Información  
Estadística y Geográfica  
de Jalisco

# Geografía y Medio Ambiente

San Martín de Bolaños  
Diagnóstico del municipio  
Agosto 2024



**Jalisco**  
GOBIERNO DEL ESTADO

## Geografía

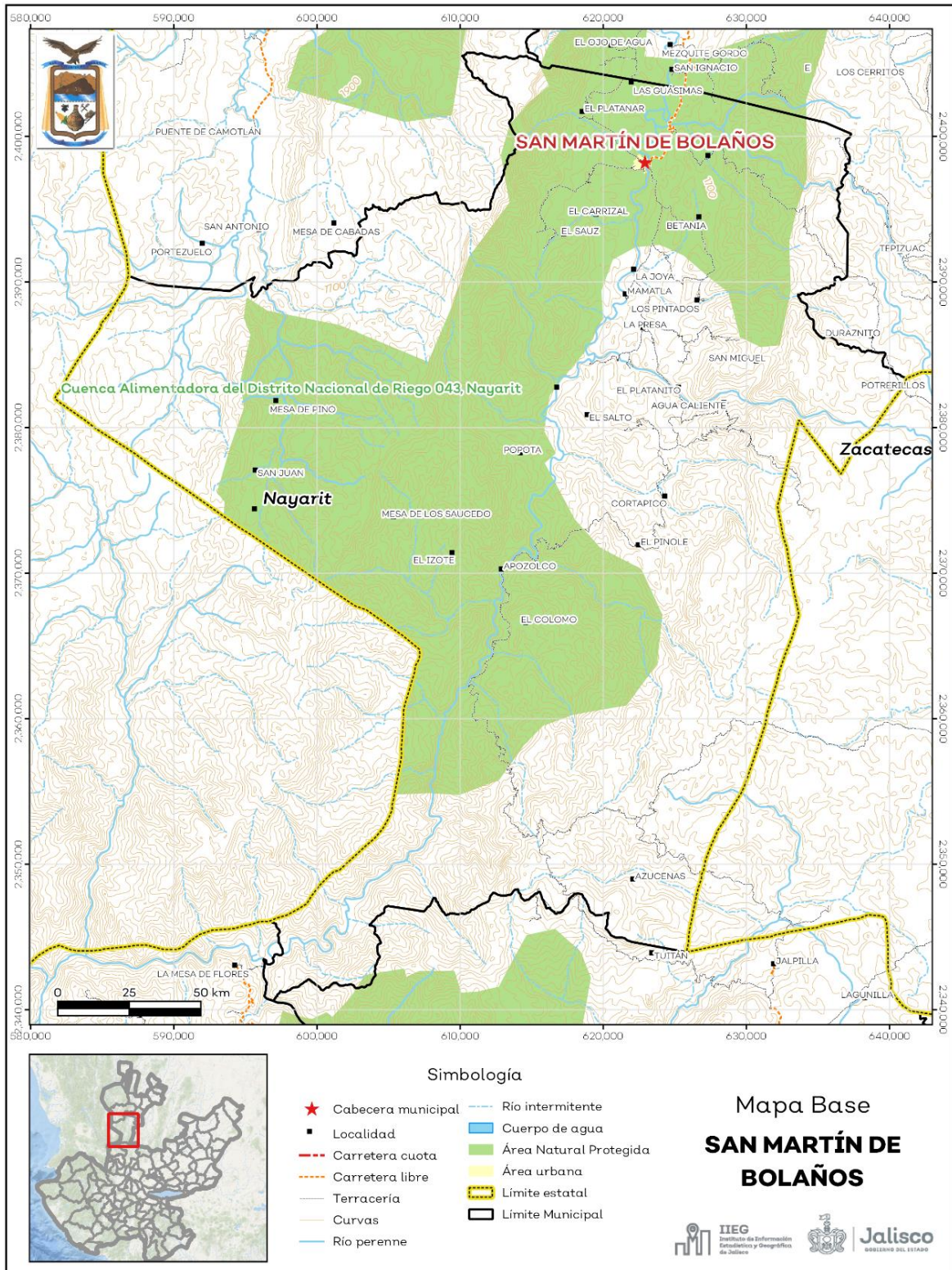
El municipio de San Martín de Bolaños se localiza en la región Norte del estado de Jalisco. Sus municipios colindantes son Chimaltitán, Hostotipaquillo, Bolaños y Tequila (ver mapa 1). Tiene una extensión territorial de 1979.83 kilómetros cuadrados.

Su cabecera municipal se localiza en las coordenadas 21°40'57.72" latitud norte y -103°48'42.84" de longitud oeste, a una altura de 800 metros sobre el nivel del mar (msnm). El territorio municipal, tiene alturas entre los 420 y 2,660 msnm; y una pendiente predominantemente montañosa mayor a 15 grados.

La mayor parte del municipio tiene un clima semicálido semihúmedo. La temperatura media anual es de 20°C, y su temperatura mínima y máxima promedio oscila entre los 9.8°C y 31.6°C. La precipitación media anual es de 857 milímetros (mm) mientras que la precipitación promedio acumulada es de 650.58 mm.

El municipio está constituido por roca extrusiva acida en su mayor parte y toba. Los suelos dominantes pertenecen al tipo feozem y luvisol (ver tabla 1).

**Mapa 1. Base**



**Fuente:** IIEG, con base en topografía INEGI, CONANP 2015, Marco Geoestadístico INEGI 2020 y Mapa General del Estado de Jalisco 2012.



**Tabla 1 Medio físico**

San Martín de Bolaños, Jalisco

Medio físico	Descripción	
Superficie municipal (km <sup>2</sup> )	1,980	El municipio de San Martín de Bolaños tiene una superficie de 1,980 Km <sup>2</sup> . Por su superficie se ubica en la posición 5 con relación al resto de los municipios del estado.
Altura (msnm)	Mínima municipal	420
	Máxima municipal	2,660
	Cabecera municipal	800
Pendientes (%)	Planas (< 5°)	8.4
	Lomerío (5° - 15°)	28.3
	Montañosas (> 15°)	63.3
Clima (%)	Semiárido cálido	29.9
	Semicálido semihúmedo	51.0
	Templado subhúmedo	19.2
Temperatura (°C)	Máxima promedio	31.6
	Mínima promedio	9.8
	Media anual	20.0
Precipitación (mm)	Media anual	857
Geología (%)	Extrusiva ácida	54.9
	Toba	33.8
	Basalto	6.8
	Arenisca - Conglomerado	2.5
	Riolita	1.0
	Otros	1.0
Tipo de suelo (%)	Feozem	33.4
	Luvisol	28.0
	Litosol	17.2
	Cambisol	15.7
	Regosol	4.8
	Otros	0.9
Cobertura de suelo (%)	Agricultura	6.6
	Asentamiento humano	0.04
	Bosque	49.8
	Cuerpo de agua	0.5
	Pastizal	10.2
	Selva	32.8
	Sin vegetación aparente	0.1

**Fuente:** IIEG, con base en: Geología, Edafología, esc. 1:50,000 y Uso de Suelo y Vegetación SVII, esc. 1:250,000, INEGI. Clima, CONABIO. Tomo 1 Geografía y Medio Ambiente de la Enciclopedia Temática Digital de Jalisco. MDE y MDT del conjunto de datos vectoriales, esc. 1:50,000, INEGI. Mapa General del Estado de Jalisco 2012.

## Uso de suelo y vegetación

La cobertura del suelo predominante en el municipio es de bosque con un 41.93% de su superficie, seguida de selva baja con 20.86%, los asentamientos humanos solo ocupan el 0.04% del territorio total, siendo esta la cobertura con menos superficie (ver tabla 2 y mapa 2).

La clasificación de los usos de suelo y vegetación realizada comprende las categorías acuícolas, agropecuario, agua, asentamientos humanos, bosque, dunas costeras, galería, manglar, matorral, palmar, pastizal, sabana, selva baja, selva mediana, sin vegetación aparente, vegetación acuática, vegetación desértica, vegetación secundaria.

Tabla 2 Uso de suelo y vegetación			
San Martín de Bolaños, Jalisco			
Cobertura	Superficie (Ha)	Porcentaje (%)	Descripción
Bosque	83,052.84	41.93	La clasificación de usos de suelo y vegetación representada es menos generalizada que la tabla número 1 de este documento. Sin embargo, en esta clasificación la vegetación secundaria es representada por todos los tipos de vegetación que sean secundarios refiriéndonos a estas como la comunidad vegetal que surge diferente a la original con estructura y composición florística heterogénea tras ser eliminada o alterada la vegetación primaria.
Selva baja	41,319.58	20.86	
Vegetación secundaria	39,212.94	19.80	
Pastizal	20,296.35	10.25	
Agropecuaria	12,977.58	6.55	
Agua	932.21	0.47	
Suelo desnudo	196.20	0.10	
Asentamientos humanos	85.87	0.04	

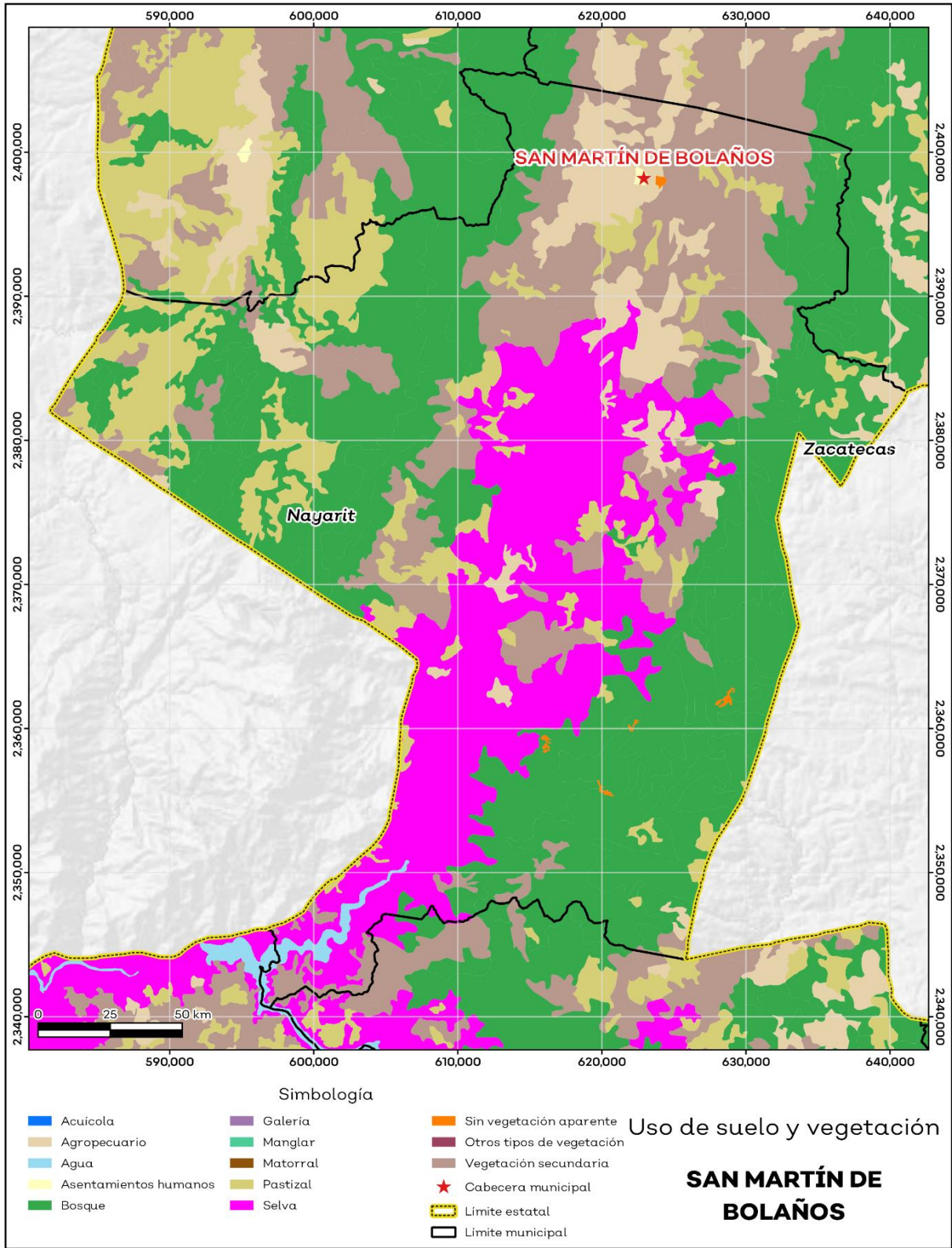
**Fuente:** IIEG, con información de datos vectoriales de uso del suelo y vegetación, Serie VII, INEGI 2018.

La superficie arbórea municipal representa el 67.1% de los cuales el 65.3% corresponde a la vegetación arbórea primaria, la cual no presenta una alteración respecto a su estado natural, y 1.8% a la vegetación arbórea secundaria, que debido a perturbaciones ha sido modificada y muestra un proceso de sucesión vegetal (ver tabla 3).

Tabla 3 Cobertura Arbórea		
San Martín de Bolaños, Jalisco		
Cobertura	Cantidad %	Comentarios
Primaria Arbórea Baja	49.3	La cobertura arbórea referida está compuesta por los siguientes tipos de vegetación: bosque de coníferas, bosque de encino, bosque mesófilo de montaña, bosque de pino y bosque de táscate, selva caducifolia, selva subcaducifolia, selva de galería, manglar, palmar natural, vegetación hidrófila y vegetación inducida.
Primaria Arbórea Mediana	16.0	
Primaria Arbórea Alta	0.0	
Secundaria Arbórea Baja	1.4	
Secundaria Arbórea Mediana	0.4	
Secundaria Arbórea Alta	0.0	
Total Arbórea	67.1	

**Fuente:** IIEG, con información de datos vectoriales de uso del suelo y vegetación, Serie VI, INEGI 2016.

**Mapa 2. Uso de suelo y vegetación**



Fuente: IIEG con base en INEGI 2018

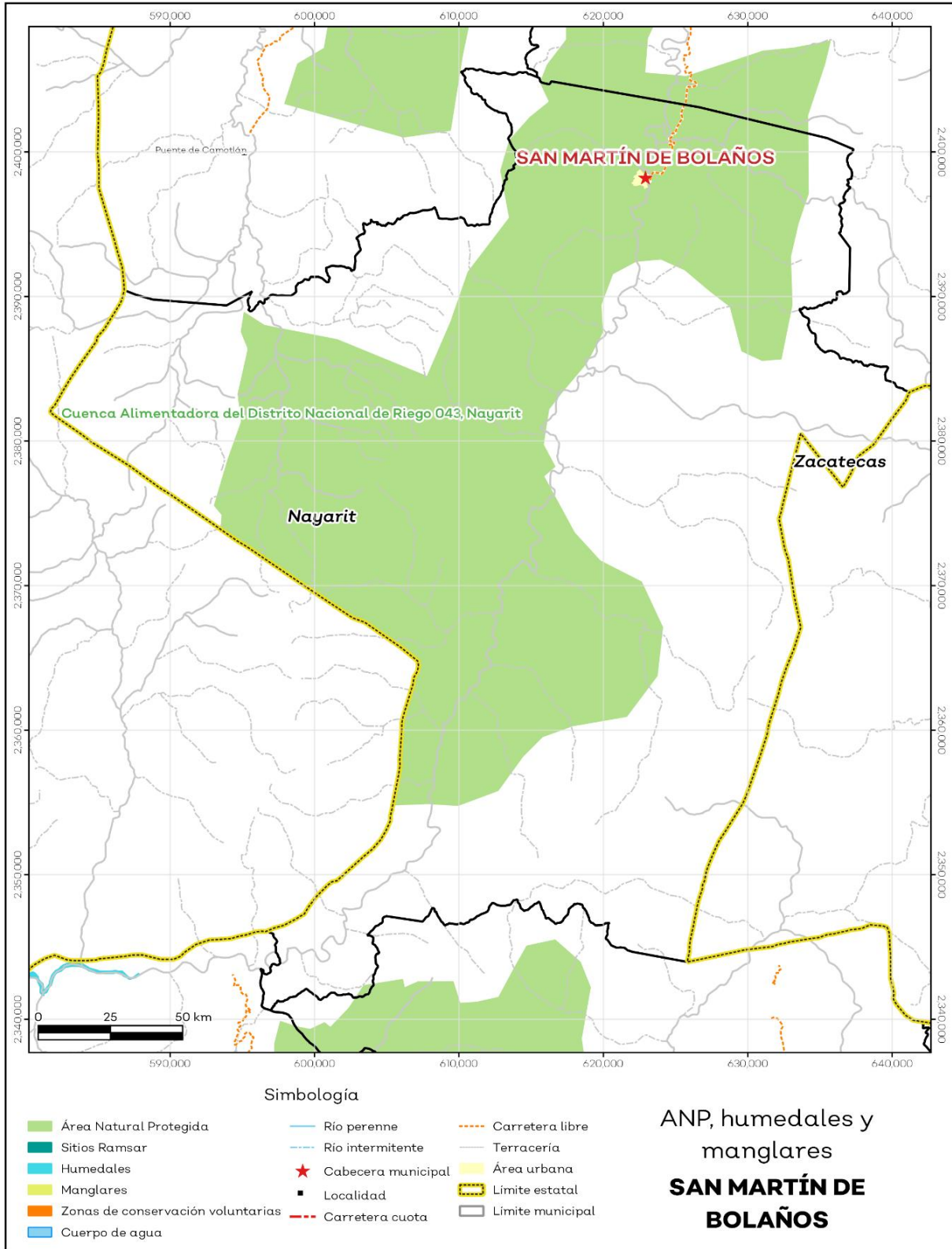
## Áreas naturales protegidas y humedales

San Martín de Bolaños alberga 1 área natural protegida con una superficie de 91,484.74 hectáreas (ha) lo que representa el 46.2% de todo el territorio municipal (ver mapa 3 y tabla 4).

Tabla 4 ANP y humedales		
San Martín de Bolaños, Jalisco		
Áreas Naturales	Cantidad %	Descripción
Áreas Naturales Protegidas	46.2	Cuenca Alimentadora del Distrito Nacional de Riego 043, Nayarit.
Sitios Ramsar	0.0	Humedales de importancia internacional.
Humedales	0.0	

**Fuente:** IIEG, con base en CONAGUA 2016, CONANP 2015.

**Mapa 3. ANP, humedales y manglares**



Fuente: IIEG con base en CONAGUA 2016, CONANP 2015.

## Diversidad ecosistémica

La diversidad de ecosistemas conforme a la cobertura de usos de suelo y vegetación nos dice que la cobertura de mayor dominancia es selva baja caducifolia la cual representa el 22.0% municipal, y es catalogada con el rango alto a nivel estatal. El inverso del índice de Simpson es de 0.9 y nos indica que entre más se acerca al 1 más diversidad ecosistémica de coberturas de suelo hay. El índice de Shannon es de 2.1, en el cual se considera un valor normal si se está entre 2 y 3, valores por debajo de 2 como bajos en diversidad y superiores a 3 son altos en diversidad de ecosistemas (ver tabla 5).

Tabla 5 Diversidad Ecosistémica		
San Martín de Bolaños, Jalisco		
índice	Cantidad	Comentarios
Inverso de Simpson	0.86	Valor entre más cercano a 1, mayor diversidad ecosistémica de coberturas de uso de suelo y vegetación.
Shannon	2.09	El valor varía entre 0.5 y 5. Valor normal entre 2 y 3, valores superiores a 3 son altos en diversidad, valores por debajo de 2 es baja diversidad de ecosistemas.
Equitatividad de Shannon	0.74	Se acerca a 0 cuando una cobertura domina y se acerca a 1 cuando comparten abundancia las coberturas.
índice	%	Cobertura
Dominancia	22.0	Selva baja caducifolia

Fuente: IIEG, 2021.

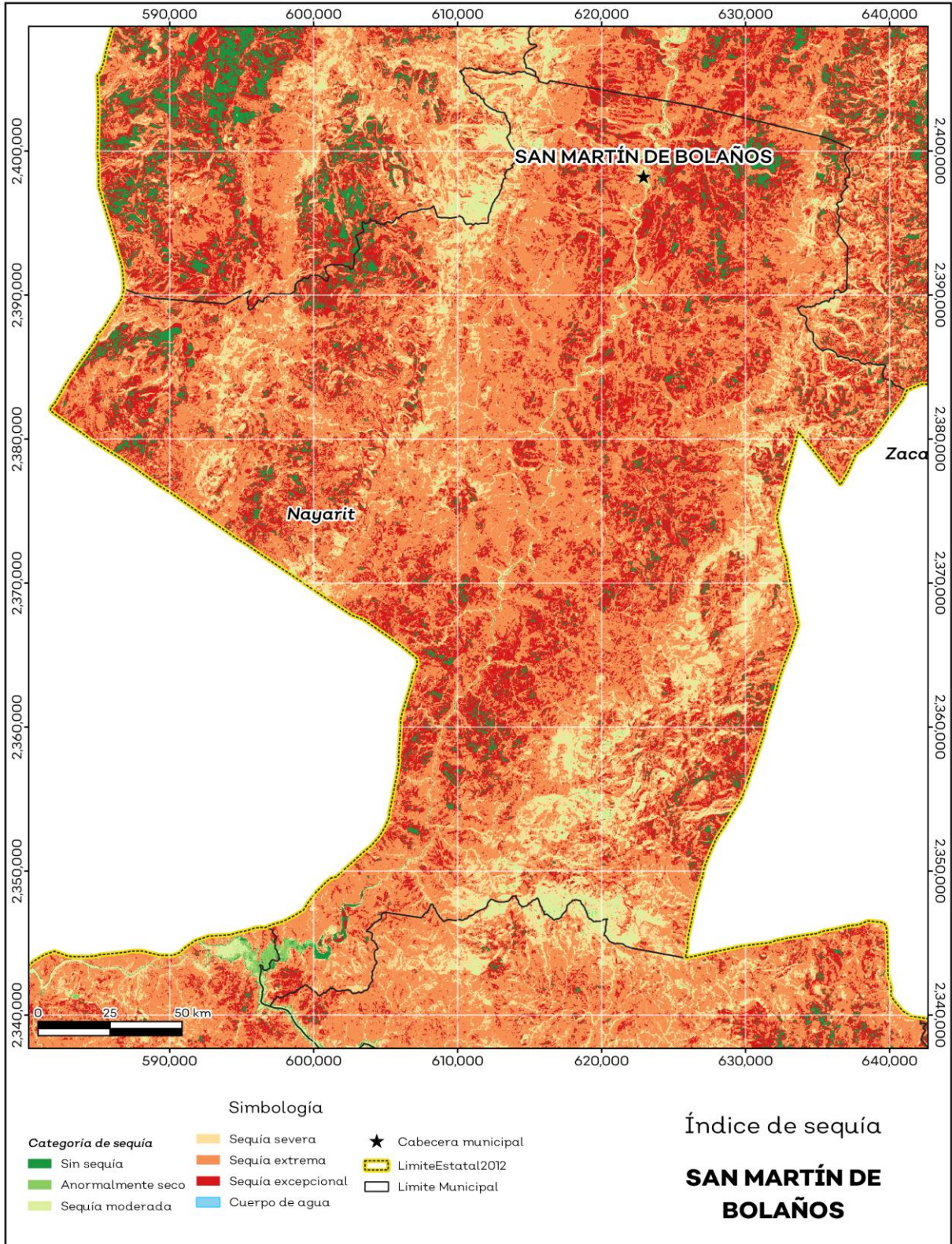
## Sequía

El cambio climático en los últimos años ha traído consigo efectos en los territorios, de allí parte a que se analizó el fenómeno natural de la sequía y la escasez de los recursos hídricos. De la superficie dedicada a las actividades agrícolas el 90.1% presentó alguna categoría de sequía en el año 2023, siendo la sequía extrema la que más predomina con 44.2%. A nivel municipal la sequía extrema es la que tiene una mayor distribución con un 56.1% (ver mapa 4 y tabla 6). Las sequías son causadas principalmente por la escasez de precipitaciones pluviales, la cual puede derivar en una insuficiencia de recursos hídricos necesarios para abastecer la demanda existente, por ello su análisis es trascendental.

Tabla 6 Sequía			
San Martín de Bolaños, Jalisco			
Categoría de sequía	Cantidad Agrícola (%)	Cantidad Municipal (%)	Comentarios
Sin sequía	9.9	3.6	
Anormalmente seco	0.0	0.2	Anormalmente seco es una condición de sequedad, no es una categoría de sequía. Se muestran 2 cantidades en porcentajes: la agrícola es el porcentaje de la superficie afectada de las áreas agrícolas conforme a la delimitación de frontera agrícola; y el porcentaje municipal se refiere a toda la superficie del municipio sin importar la cobertura de uso de suelo y vegetación sin incluir los cuerpos de agua.
Sequía moderada	1.0	3.5	
Sequía severa	5.5	11.1	
Sequía extrema	44.2	53.1	
Sequía excepcional	39.5	25.4	

Fuente: IIEG con base en imágenes Landsat 2023.

**Mapa 4. Índice de sequía de diferencia normalizado**



Fuente: IIEG con base en imágenes Landsat 2023.

## Precipitación

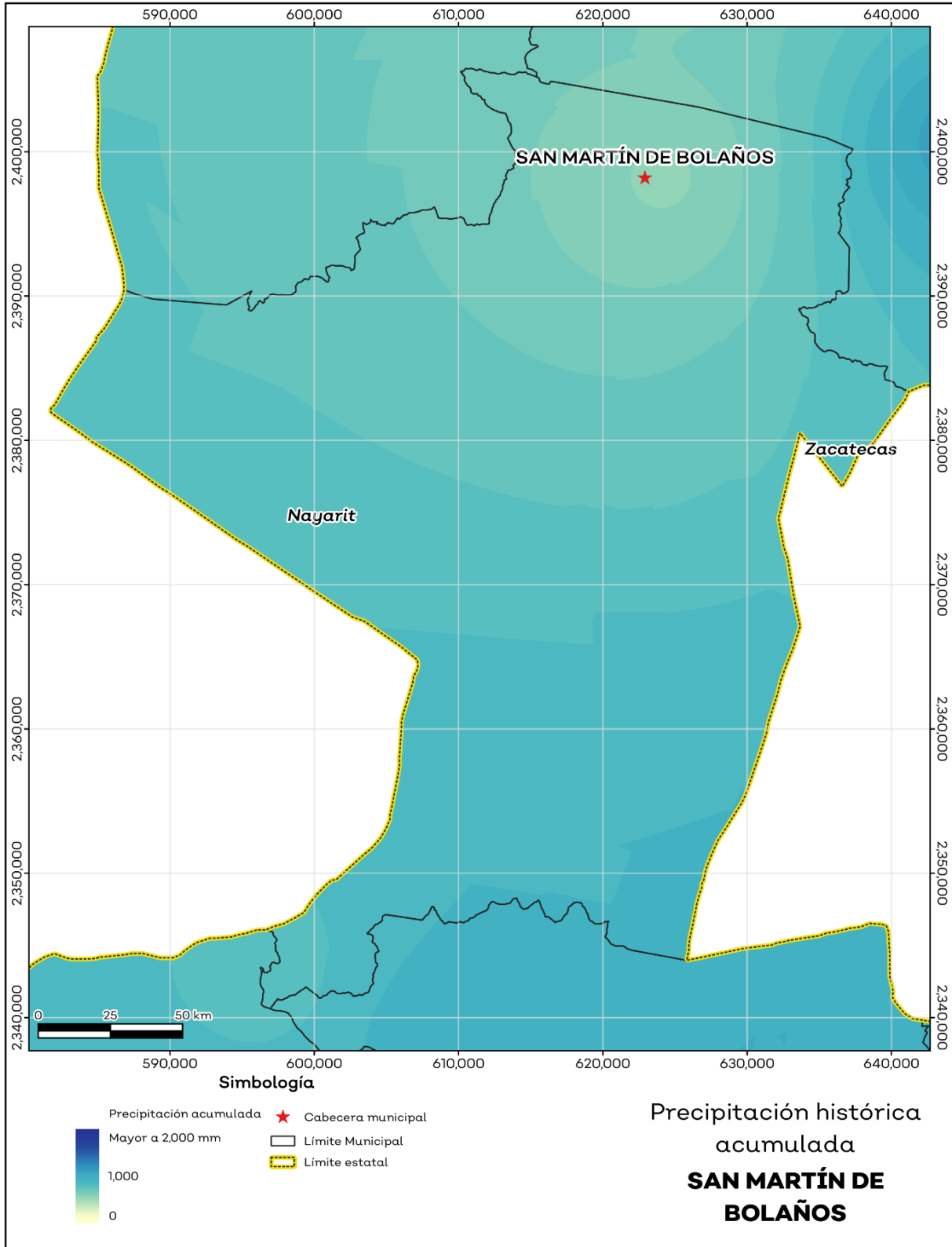
Del análisis de la precipitación media mensual histórica con registros hasta el 2021 del municipio San Martín de Bolaños tenemos que la precipitación acumulada promedio es de 755.8 mm; la media del mes de enero es de 24.6 mm, la mínima de 11.8 mm y la máxima de 36.3 mm; mientras que en julio la precipitación media es de 211.9 mm, la mínima de 175.1 mm y máxima de 248 mm (ver mapa 5 y tabla 7).

Tabla 7 Precipitación media mensual y acumulada				
San Martín de Bolaños, Jalisco				
Mes	Promedio (mm)	Mínima (mm)	Máxima (mm)	Comentarios
Enero	24.6	11.8	36.3	
Febrero	7.5	5.0	11.3	
Marzo	3.8	1.9	5.6	
Abril	4.2	1.1	7.0	
Mayo	16.7	11.4	21.0	
Junio	124.5	92.1	157.4	Registros de precipitación histórica media mensual.
Julio	211.9	175.1	248.0	
Agosto	179.8	156.9	210.0	
Septiembre	114.9	76.6	146.1	
Octubre	40.3	23.4	50.8	
Noviembre	12.9	7.5	17.0	
Diciembre	14.9	9.4	18.2	
Acumulada	755.8	592.4	889.0	Registros de precipitación histórica acumulada.

**Fuente:** IIEG con base en datos de precipitación de 1882-2021 del SMN.



**Mapa 5. Precipitación histórica acumulada**



Fuente: IIEG con base en datos de precipitación de 1882-2021 del SMN.

## Temperatura

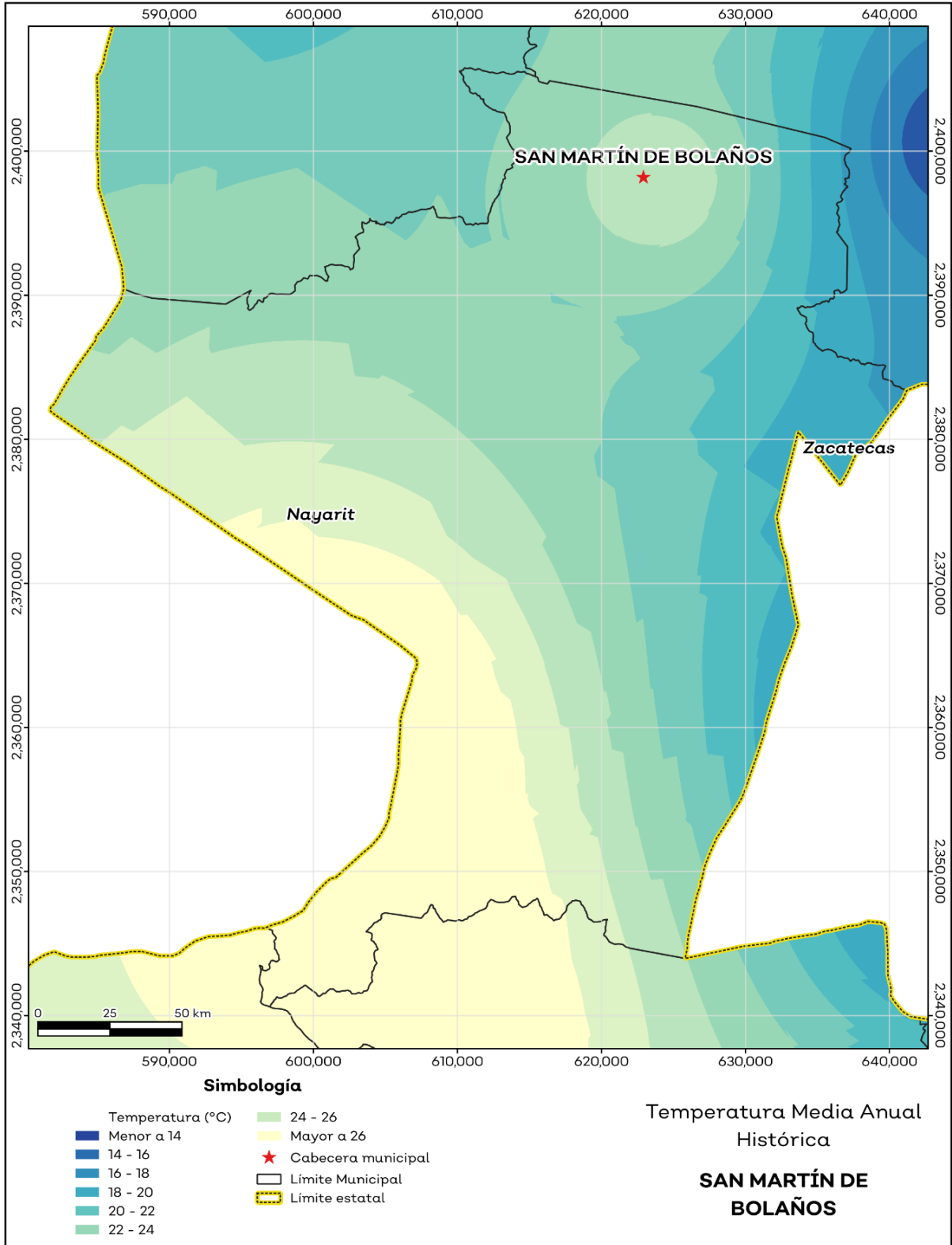
La temperatura media mensual conforme a los registros históricos hasta el 2021 del municipio, nos dice que la media anual promedio es de 23 grados centígrados (°C), la mínima y máxima promedio anual de 14.4°C y 23.9°C.

La temperatura más fría se presentó en los meses de enero y diciembre con 5.1°C y 6.1°C respectivamente y las más altas fueron de 41.1°C y 40°C de los meses mayo y abril correspondientemente (ver mapa 6 y tabla 8).

Tabla 8 Temperatura media mensual y anual; valores extremos							
San Martín de Bolaños, Jalisco							
Mes	Mínima	Máxima	Media	Mínima (°C)	Máxima (°C)	Comentarios	
	Promedio (°C)						
Enero	9.4	19.6	18.7	5.1	32.9		
Febrero	10.9	21.2	20.4	6.4	34.9		
Marzo	12.3	23.3	22.3	7.9	37.6		
Abril	14.6	25.6	24.6	10.0	40.0		
Mayo	16.6	27.0	26.0	12.2	41.1		
Junio	18.6	27.8	26.7	14.4	39.1	Registros de temperatura mensual histórica. Valores medios y extremos	
Julio	17.7	25.4	24.5	13.9	34.8		
Agosto	17.7	25.2	24.4	13.7	35.1		
Septiembre	17.5	25.3	24.3	13.4	35.4		
Octubre	15.4	24.4	23.3	11.0	35.8		
Noviembre	12.2	22.0	21.1	7.7	35.0		
Diciembre	10.3	20.0	19.2	6.1	32.9		
Anual	14.4	23.9	23.0	10.2	36.2		Registros de temperatura histórica anual

**Fuente:** IIEG, con base en datos de temperatura de 1882-2021 del SMN.

**Mapa 6. Temperatura Media Anual Histórica**



Fuente: IIEG, con base en datos de temperatura de 1882-2021 del SMN

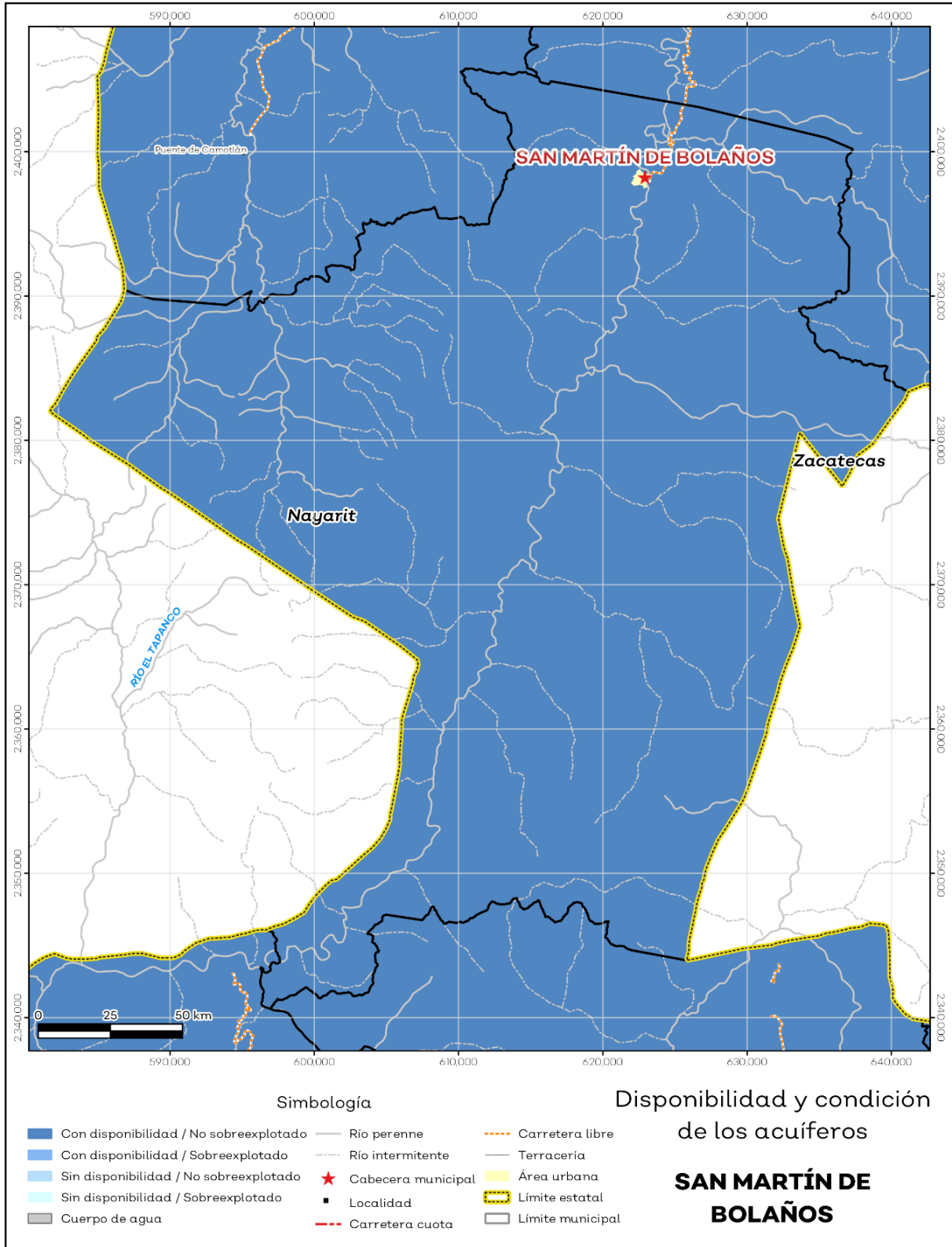
## Recursos hídricos

Los tipos de recursos hídricos del municipio están constituidos por aguas subterráneas, ríos y lagos. El territorio está ubicado dentro de 4 acuíferos de los cuales el 0.0% no tienen disponibilidad y el 100.0% se encuentra con disponibilidad de agua subterránea (ver mapa 7 y tabla 9).

Tabla 9 Acuíferos		
San Martín de Bolaños, Jalisco		
Estatus	Cantidad %	Comentarios
Con disponibilidad	100.0	
Sin disponibilidad	0.0	Reporte de CONAGUA del estatus del acuífero hasta el 2020.
No sobreexplotado	100.0	
Sobreexplotado	0.0	

**Fuente:** IIEG con base en CONAGUA 2021.

**Mapa 7. Acuíferos**



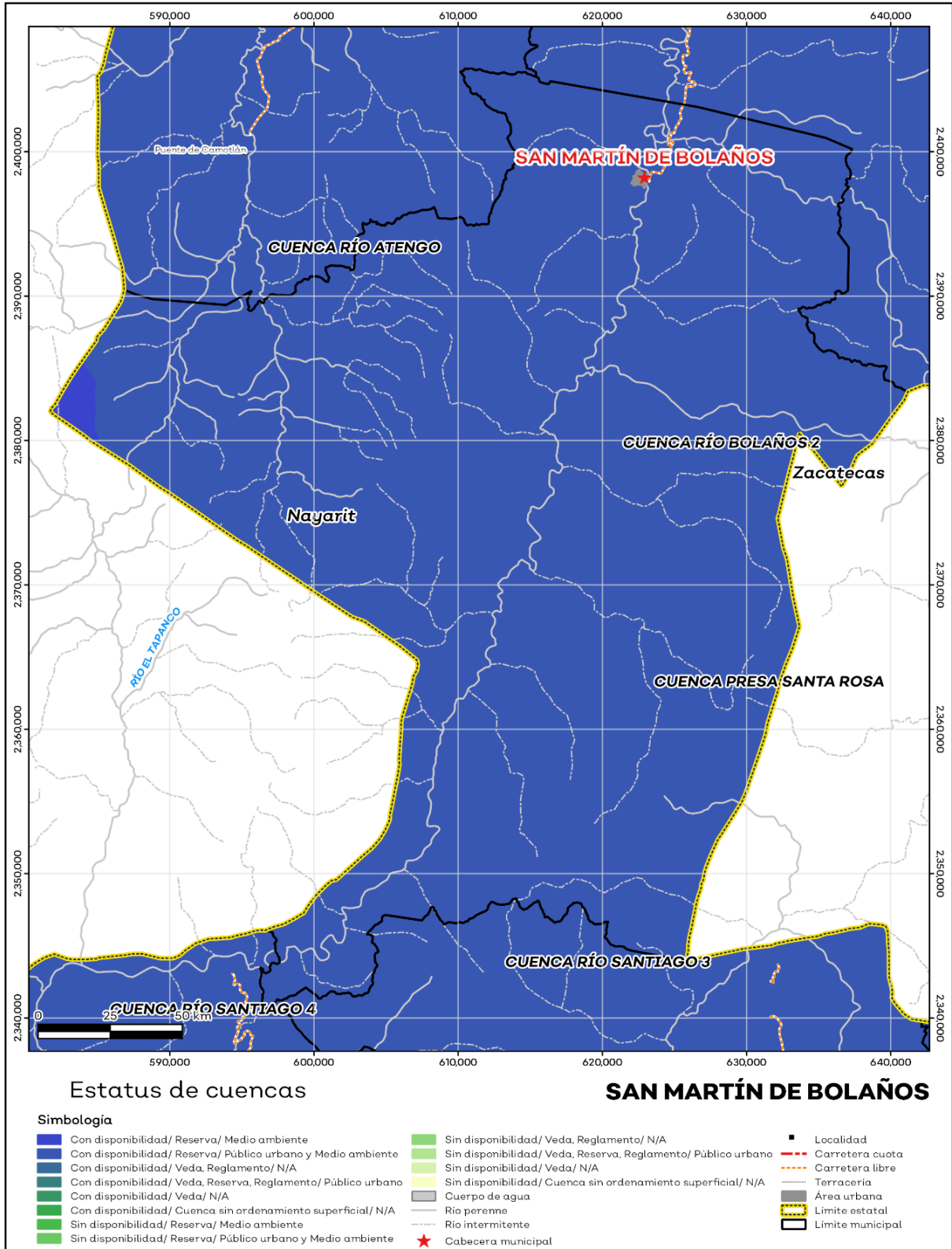
Fuente: IIEG con base en CONAGUA 2021.

El territorio municipal está dentro de las cuencas Presa Santa Rosa, Río Atengo, Río Bolaños 2, Río Santiago 3, Río Santiago 4 de las cuales el 100.0% tienen disponibilidad y el 0.0% presentan déficit de disponibilidad de agua superficial (ver mapa 8 y tabla 10).

Tabla 10 Cuencas		
San Martín de Bolaños, Jalisco		
Estatus	Cantidad %	Comentarios
Con disponibilidad	100.0	
Sin disponibilidad	0.0	
Tipos de Ordenamiento		Cantidad %
Reserva	100.0	Reporte de CONAGUA del estatus de cuencas hasta el 2020.
Veda	0.0	
Veda y reglamento	0.0	
Veda, reserva y reglamento	0.0	
Cuenca sin ordenamiento superficial	0.0	

**Fuente:** IIEG con base en CONAGUA 2021.

**Mapa 8. Cuencas**



Fuente: IIEG con base en CONAGUA 2021.

## Erosión potencial

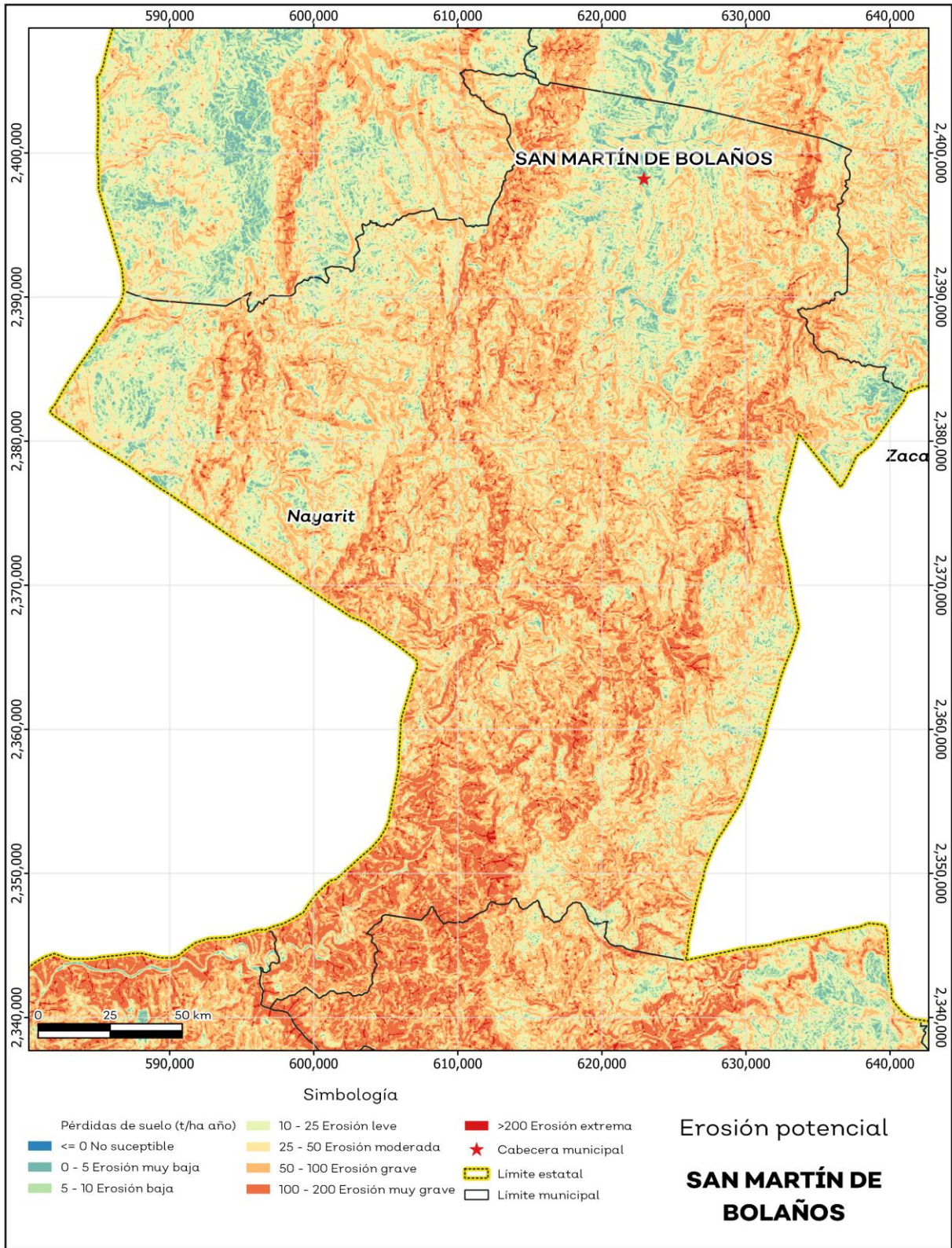
La erosión potencial que pronostica la pérdida de suelo como consecuencia de la influencia del relieve, el viento y el agua, nos indica que en el municipio se tienen en su mayoría pérdidas de suelo de 50 a 100 toneladas por hectáreas al año (t/ha.año) catalogadas como zonas con procesos erosivos graves. Existe erosión y es apreciable a simple vista. (ver mapa 9 y tabla 11).

Tabla 11 Erosión potencial			
San Martín de Bolaños, Jalisco			
Pérdidas de suelo t/ha.año	Clasificación	Cantidad %	Comentarios
0	Zonas no susceptibles al proceso erosivo, como pueden ser espacios urbanos, carreteras o embalses.	0.0	
0 a 5	Zonas con niveles de erosión muy bajos y pérdidas de suelo tolerables. No hay erosión neta.	2.2	
5 a 10	Zonas con niveles de erosión bajos y pérdidas de suelo que puede ser tolerables. Probablemente no hay erosión neta.	5.2	
10 a 25	Zonas con procesos erosivos leves. Existe erosión, aunque no es apreciable a simple vista.	16.0	En el cálculo los cuerpos de agua son incluidos en la categoría zonas no susceptibles al proceso erosivo.
25 a 50	Zonas con procesos erosivos moderados. Existe erosión, aunque puede no ser apreciable a simple vista.	27.3	
50 a 100	Zonas con procesos erosivos graves. Existe erosión y es apreciable a simple vista.	36.3	
100 a 200	Zonas con procesos erosivos muy graves. Existe erosión y es manifiesta a simple vista.	12.4	
Más de 200	Zonas con procesos erosivos extremos. Existe erosión y es evidente a simple vista.	0.6	

**Fuente:** IIEG; con base en datos de precipitación de 1882-2021 del SMN, Modelo digital de elevaciones INEGI 2013, FAO 2003.



**Mapa 9. Erosión potencial**



Fuente: IIEG; con base en datos de precipitación de 1882-2021 del SMN, Modelo digital de elevaciones INEGI 2013, FAO 2003.

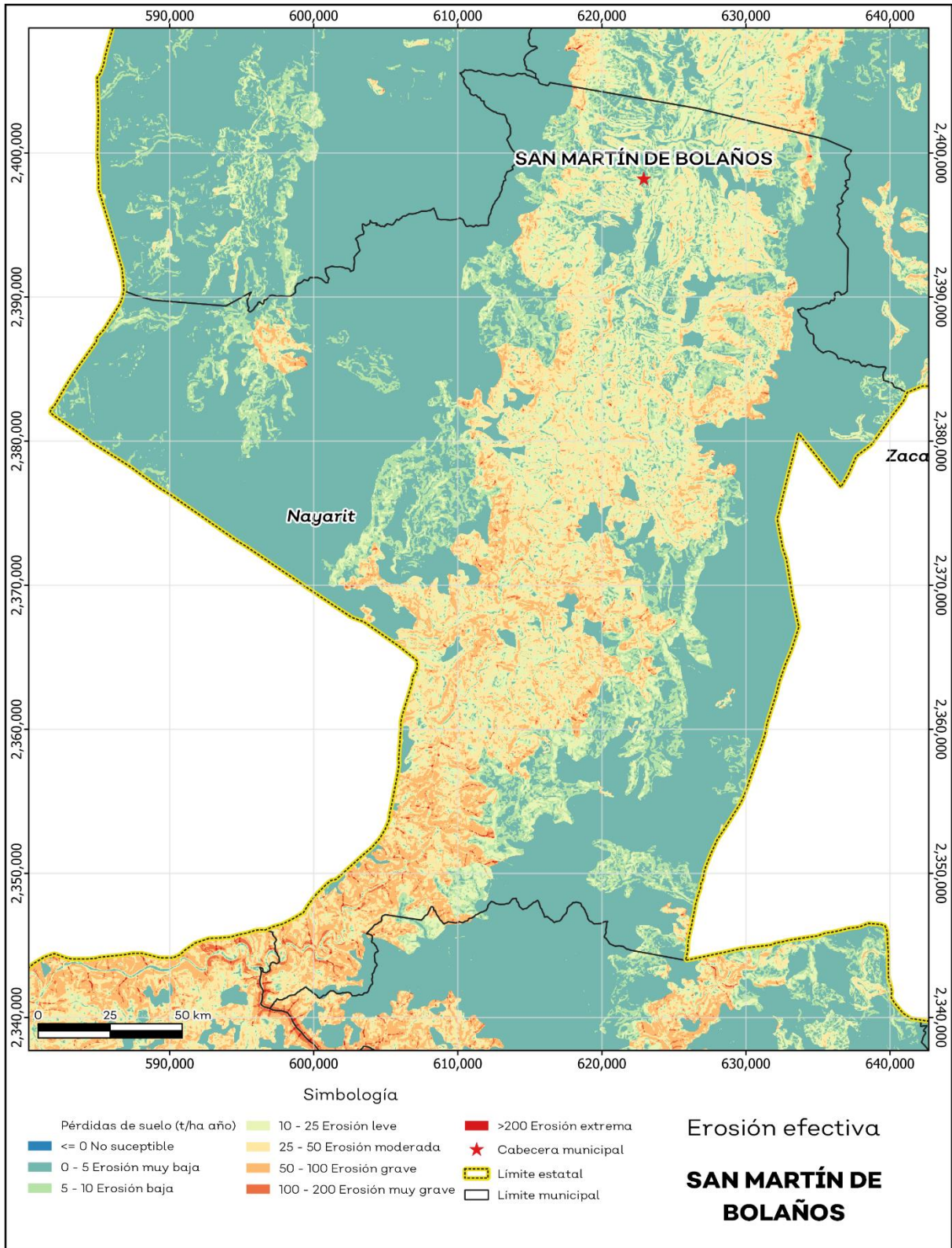
## Erosión efectiva

La erosión efectiva considera los factores del relieve, viento y el agua como la erosión potencial sin embargo toma en cuenta factores de mitigación como lo es la cubierta vegetal y las prácticas de manejo, puesto que las plantas sirven para proteger el suelo ante el impacto de la lluvia. En el municipio se pronosticaron menores pérdidas de suelo que en la erosión potencial siendo en su mayoría de 0 a 5 t/ha.año catalogadas como zonas con niveles de erosión muy bajos y pérdidas de suelo tolerables. No hay erosión neta. (ver mapa 10 y tabla 12).

Tabla 12 Erosión efectiva			
San Martín de Bolaños, Jalisco			
Pérdidas de suelo t/ha.año	Clasificación	Cantidad %	Comentarios
0	Zonas no susceptibles al proceso erosivo, como pueden ser espacios urbanos, carreteras o embalses.	0.0	
0 a 5	Zonas con niveles de erosión muy bajos y pérdidas de suelo tolerables. No hay erosión neta.	50.5	
5 a 10	Zonas con niveles de erosión bajos y pérdidas de suelo que puede ser tolerables. Probablemente no hay erosión neta.	12.1	
10 a 25	Zonas con procesos erosivos leves. Existe erosión, aunque no es apreciable a simple vista.	14.8	En el cálculo los cuerpos de agua son incluidos en la categoría zonas no susceptibles al proceso erosivo.
25 a 50	Zonas con procesos erosivos moderados. Existe erosión, aunque puede no ser apreciable a simple vista.	15.5	
50 a 100	Zonas con procesos erosivos graves. Existe erosión y es apreciable a simple vista.	6.6	
100 a 200	Zonas con procesos erosivos muy graves. Existe erosión y es manifiesta a simple vista.	0.4	
Más de 200	Zonas con procesos erosivos extremos. Existe erosión y es evidente a simple vista.	0.0	

**Fuente:** IIEG, con base en datos de precipitación de 1882-2021 del SMN, Modelo digital de elevaciones INEGI 2013, FAO 2003

**Mapa 10. Erosión efectiva**



Fuente: IIEG, con base en datos de precipitación de 1882-2021 del SMN, Modelo digital de elevaciones INEGI 2013, FAO 2003.

## Infraestructura

Por último, el municipio cuenta con 16 servicios públicos, de los cuales destacan 14 escuelas, seguido de 4 centros de asistencia y 4 templos (ver tabla 13).

Tabla 13 Infraestructura			
San Martín de Bolaños, Jalisco			
Infraestructura	Descripción		
Infraestructura (km)	Carreteras	7.77	El municipio se encuentra en el décimo lugar de la región Norte, registrando un grado muy bajo de conectividad en caminos y carreteras.
	Caminos	292.38	
Tipo de servicios	Cantidad	Comentarios	
Aeródromo Civil	0	La información presentada en esta tabla corresponde a los servicios concentrados en localidades mayores a 2,500 habitantes.	
Cementerio	0		
Centro Comercial	0		
Centro de Asistencia Médica	4		
Escuela	14		
Estación de Transporte Terrestre	0		
Instalación de Comunicación	1		
Instalación de Servicios	0		
Instalación Deportiva o Recreativa	2		
Instalación Diversa	0		
Instalación Gubernamental	2		
Mercado	0		
Plaza	3		
Pozo	0		
Tanque de Agua	3		
Templo	4		

**Fuente:** IIEG con base en Red Nacional de Caminos INEGI 2019. Mapa General del Estado de Jalisco 2012. Marco Geoestadístico Nacional, servicios e información complementaria, INEGI 2020.

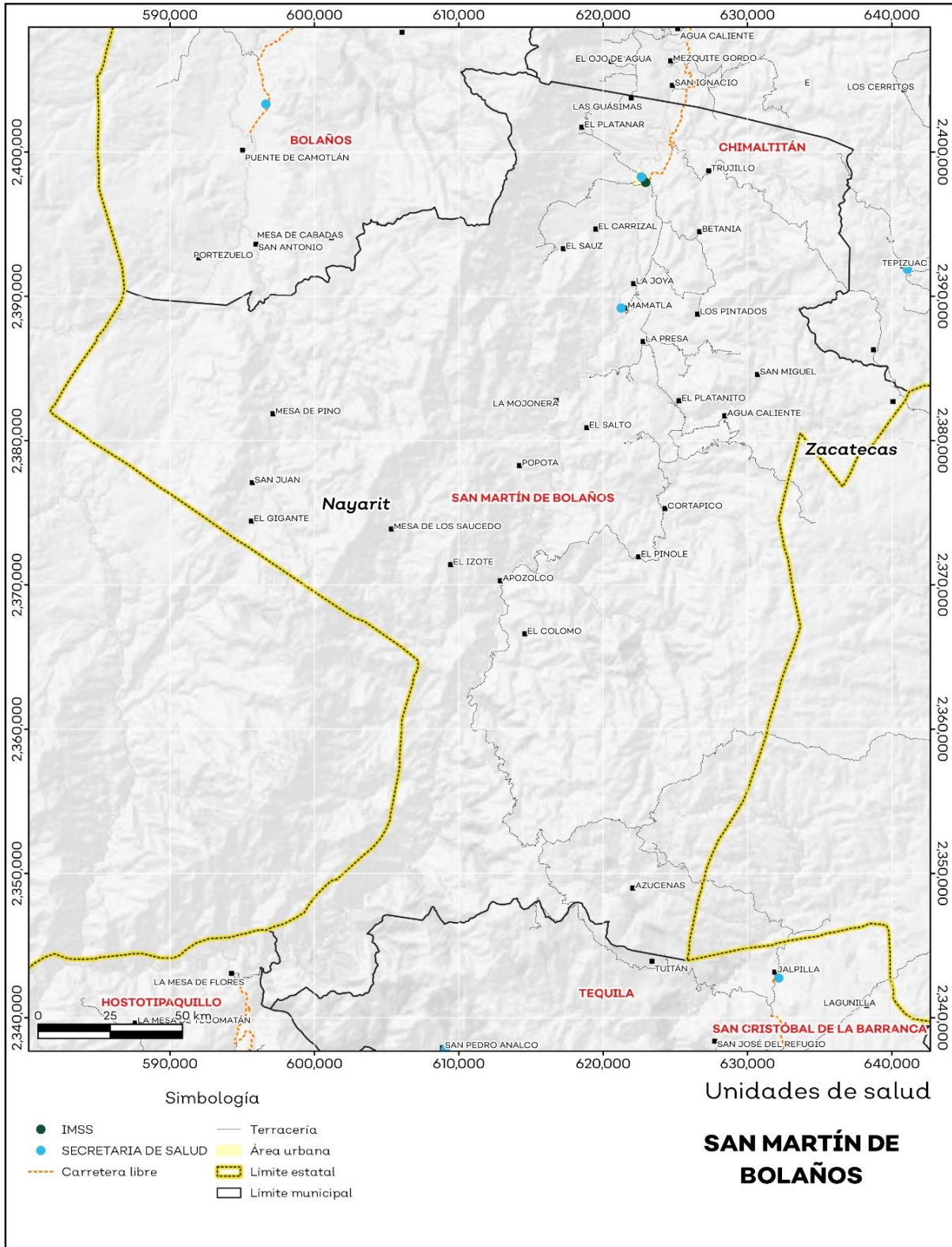
## Salud

De acuerdo con los registros de la secretaría de salud, en el municipio se encuentran 5 unidades de servicio de salud como lo son consultorios, hospitales generales y especializados, oficinas administrativas, farmacias, laboratorios, unidades de medicina familiar, de especialidades médicas y móviles. De las cuales 3 corresponden a la Secretaría de Salud (SSJ), 2 unidades de salud son del Instituto Mexicano del Seguro Social (IMSS); en la tabla 14 se presenta desglosada esta información por tipo de unidades de servicio conforme al instituto o dependencia a la que pertenecen (ver mapa 11 y tabla 14).

<b>Tabla 14 Unidades de salud</b>	
<b>San Martín de Bolaños, Jalisco</b>	
<b>Tipo de unidad</b>	<b>Cantidad</b>
<b>INSTITUTO MEXICANO DEL SEGURO SOCIAL</b>	
Unidad de Medicina Familiar	2
<b>SECRETARÍA DE SALUD</b>	
Centro de Salud	2
Unidad Móvil	1
<b>Total del municipio</b>	<b>5</b>

**Fuente:** IIEG, con base en Dirección General de Salud (DGIS) 2021.

**Mapa 11. Unidades de Salud**



Fuente: IIEG, con base en Dirección General de Salud (DGIS) 2021.



**IIEG**  
Instituto de Información  
Estadística y Geográfica  
de Jalisco

# Demografía y Sociedad

San Martín de Bolaños  
Diagnóstico del municipio  
Agosto 2024



**Jalisco**  
GOBIERNO DEL ESTADO

## Aspectos Demográficos

El municipio de San Martín de Bolaños pertenece a la Región Norte, según el Censo de Población y Vivienda 2020, su población en ese año era de 3,095 personas; de las cuales el 48.8 por ciento eran hombres y 51.2 por ciento mujeres. Las y los habitantes del municipio representaban el 3.7 por ciento del total regional (ver tabla 1). Comparando este volumen poblacional con el del año 2015, se observa que la población municipal disminuyó un 0.86 por ciento en cinco años.

Tabla 1 Población total según sexo					
San Martín de Bolaños, Jalisco					
Clave	Municipio	Población total 2015	Población 2020		
			Total	Hombres	Mujeres
076	San Martín de Bolaños	3,122	3,095	1,510	1,585

Fuente: IIEG con base en INEGI, Censo de Población y Vivienda 2020 y Encuesta Intercensal 2015.

En 2020 San Martín de Bolaños contaba con 66 localidades, de éstas, 16 eran de dos viviendas y 30 de una. La localidad de San Martín de Bolaños era la más poblada, con 2,138 personas, que representaban el 69.1% de la población del municipio; le seguía La Garita [Fraccionamiento] con el 5.6%, El Platanar con el 3.7%, Barrio de la Esperanza (Linda Vista) con el 2.9% y Mamatla con el 2.6% del total municipal (ver tabla 2).

Tabla 2 Población total según sexo y distribución porcentual de la población						
San Martín de Bolaños, Jalisco						
Clave	Municipio/Localidad	Población total 2010	Población 2020			
			Total	Distribución porcentual de la población del municipio	Hombres	Mujeres
0076	San Martín de Bolaños	3,405	3,095	100.0	1,510	1,585
0001	San Martín de Bolaños	2,282	2,138	69.1	1,023	1,115
0289	La Garita [Fraccionamiento]		172	5.6	81	91
0085	El Platanar	124	113	3.7	55	58
0188	Barrio de la Esperanza (Linda Vista)	96	90	2.9	41	49
0064	Mamatla	97	82	2.6	44	38

Fuente: IIEG con base en INEGI; Censo de Población y Vivienda 2010 y 2020.



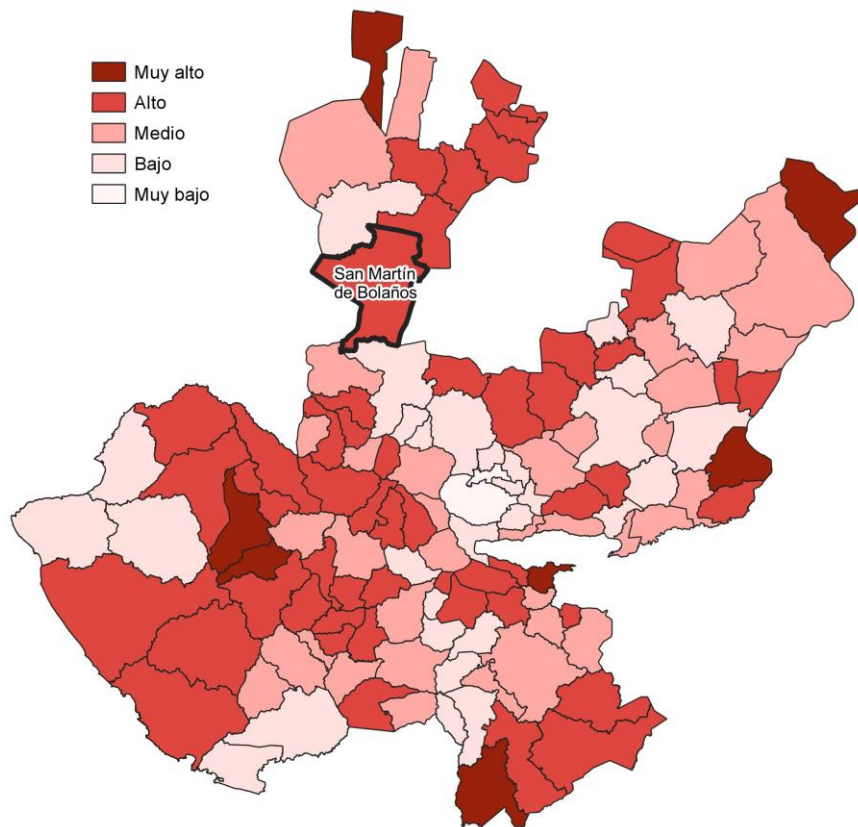
## Intensidad Migratoria

El estado de Jalisco tiene una añeja tradición migratoria a Estados Unidos que se remonta hacia finales del siglo XIX.

El Consejo Nacional de Población (CONAPO) calculó el Índice de Intensidad Migratoria México-Estados Unidos 2020, como una medida sintética que informa integralmente del fenómeno migratorio entre ambos países.

De acuerdo con este índice, Jalisco se clasificó en un grado medio, posicionándose en el lugar 14 entre las entidades federativas con mayor intensidad migratoria en 2020. Esto como resultado de un 6.8% de sus viviendas que recibían remesas, 1.3% de viviendas con emigrantes con destino a Estados Unidos residentes en Estados Unidos, 0.4% de viviendas con migrantes circulares y 0.9% de viviendas con migrantes de retorno de Estados Unidos.

**Mapa 1 Grado de Intensidad Migratoria a Estados Unidos. Jalisco, 2020**



**Fuente:** IIEG con base en estimaciones de CONAPO; Índice de Intensidad Migratoria 2020.

Conforme a los resultados del índice de Intensidad Migratoria 2020, en el municipio de San Martín de Bolaños un 22.62 por ciento de las viviendas del municipio recibieron remesas en 2020, en un 5.92 por ciento se reportaron emigrantes con destino a Estados Unidos residentes en Estados Unidos, en el 0.81 por ciento se registraron migrantes circulares del quinquenio anterior (2015-2020) y el 1.39 por ciento de las viviendas contaban con migrantes de retorno de Estados Unidos (ver tabla 3).

Tabla 3 Índice de Intensidad Migratoria México-Estados Unidos	
San Martín de Bolaños, 2020	
Índice y grado de intensidad migratoria e indicadores socioeconómicos	Valores
Índice de intensidad migratoria	60.2952
Grado de intensidad migratoria	Alto
Total de viviendas	862
% Viviendas que reciben remesas	22.62
% Viviendas con emigrantes con destino a Estados Unidos residentes en Estados Unidos	5.92
% Viviendas con migrantes circulares de Estados Unidos	0.81
% Viviendas con migrantes de retorno de Estados Unidos	1.39
Posición que ocupa el municipio en la entidad	25
Posición que ocupa el municipio a escala nacional	269

**Fuente:** IIEG, con base en estimaciones del CONAPO con base en el INEGI, Censo de Población y Vivienda 2020.

\*Nota: los indicadores hacen referencia al quinquenio 2015-2020.

El Índice de Intensidad Migratoria México-Estados Unidos, se deriva de estimaciones con base en los cuestionarios ampliados de los Censos de Población y Vivienda 2000, 2010 y 2020. Destaca que en el año 2000 se realizó con base en hogares y a partir del 2010 en viviendas censales, como resultado del cambio conceptual y operativo del INEGI para el levantamiento de la información en ese año censal.

Es importante señalar que en el cálculo previo del índice en el año 2010, San Martín de Bolaños tenía un grado Medio de intensidad migratoria y ocupaba el lugar 92 en el ordenamiento estatal. En ese año, el porcentaje de viviendas del municipio que recibían remesas fue del 13.92 % y, la proporción de viviendas con emigrantes en Estados Unidos del quinquenio anterior fue de 2.91%. Por su parte, el 0.61% de las viviendas tenían migrantes circulares del quinquenio anterior y el 4% migrantes de retorno (ver tabla 4).

**Tabla 4 Índice y grado de intensidad migratoria e indicadores socioeconómicos**

**San Martín de Bolaños, 2010**

<b>Índice y grado de intensidad migratoria e indicadores socioeconómicos</b>	<b>Valores</b>
Índice de intensidad migratoria	0.1762
Grado de intensidad migratoria	Medio
Total de viviendas	826
% Viviendas que reciben remesas	13.92
% Viviendas con emigrantes en Estados Unidos del quinquenio anterior	2.91
% Viviendas con migrantes circulares del quinquenio anterior	0.61
% Viviendas con migrantes de retorno del quinquenio anterior	4
Lugar que ocupa en el contexto estatal	92

**Fuente:** IIEG, con base en estimaciones del CONAPO con base en el INEGI, Censo de Población y Vivienda 2010.

## **Pobreza multidimensional**

La pobreza, está asociada a condiciones de vida que vulneran la dignidad de las personas, limitan sus derechos y libertades fundamentales, impiden la satisfacción de sus necesidades básicas e imposibilitan su plena integración social. De acuerdo con esta concepción, una persona se considera en situación de pobreza multidimensional cuando sus ingresos son insuficientes para adquirir los bienes y los servicios que requiere para satisfacer sus necesidades y presenta carencia en al menos uno de los siguientes seis indicadores: rezago educativo, acceso a los servicios de salud, acceso a la seguridad social, calidad y espacios de la vivienda y servicios básicos en la vivienda.

La metodología para medir el fenómeno de la pobreza fue desarrollada por el Consejo Nacional de Evaluación de la Política de Desarrollo Social (CONEVAL) y permite profundizar en el estudio de la pobreza, ya que además de medir los ingresos, como tradicionalmente se realizaba, se analizan las carencias sociales desde una óptica de los derechos sociales. Estos componentes permitirán dar un seguimiento puntual de las carencias sociales y el bienestar económico de la población, además de proporcionar elementos para el diagnóstico y seguimiento de la situación de la pobreza en nuestro país, desde un enfoque novedoso y consistente con las disposiciones legales aplicables y que retoma los desarrollos académicos recientes en materia de medición de la pobreza. De acuerdo con su ingreso y a su índice de privación social se propone la siguiente clasificación:

**Pobres multidimensionales.** - Población con ingreso inferior al valor de la línea de bienestar y que padece al menos una carencia social.

**Vulnerables por carencias sociales.** - Población que presenta una o más carencias sociales, pero cuyo ingreso es superior a la línea de bienestar.

**Vulnerables por ingresos.** - Población que no presenta carencias sociales y cuyo ingreso es inferior o igual a la línea de bienestar.

**No pobre multidimensional y no vulnerable.** - Población cuyo ingreso es superior a la línea de bienestar y que no tiene carencia social alguna.

En la tabla 5 se muestra el porcentaje y número de personas en situación de pobreza en 2015 y 2020 en el municipio, así como aquellas vulnerables por carencias sociales, las vulnerables por ingresos y las no pobres y no vulnerables.

<b>Tabla 5 Pobreza Multidimensional</b>						
<b>San Martín de Bolaños, 2015-2020</b>						
<b>Indicadores de incidencia</b>	<b>Porcentaje</b>		<b>Personas</b>		<b>Carencias promedio</b>	
	<b>2015</b>	<b>2020</b>	<b>2015</b>	<b>2020</b>	<b>2015</b>	<b>2020</b>
<b>Pobreza multidimensional</b>						
Población en situación de pobreza multidimensional	38.6	34.9	1,221	1,085	1.9	2.2
Población en situación de pobreza multidimensional moderada	34.0	27.6	1,076	859	1.7	1.8
Población en situación de pobreza multidimensional extrema	4.6	7.3	145	226	3.5	3.6
Población vulnerable por carencias sociales	43.0	48.3	1,360	1,501	1.5	1.7
Población vulnerable por ingresos	4.0	4.3	128	133		
Población no pobre multidimensional y no vulnerable	14.4	12.5	457	390		
<b>Privación social</b>						
Población con al menos una carencia social	81.5	83.2	2,581	2,586	1.7	1.9
Población con al menos tres carencias sociales	13.9	19.7	441	614	3.3	3.4
<b>Indicadores de carencias sociales</b>						
Rezago educativo	31.1	29.5	984	916	2.1	2.4
Acceso a los servicios de salud	5.0	14.4	158	449	2.6	2.7
Acceso a la seguridad social	63.6	65.7	2,012	2,041	1.8	2.0
Calidad y espacios de la vivienda	13.1	10.4	415	324	2.8	3.2
Acceso a los servicios básicos en la vivienda	19.9	22.3	630	695	2.5	2.9
Acceso a la alimentación	6.5	16.0	204	496	3.0	2.9
<b>Bienestar</b>						
Población con un ingreso inferior a la línea de bienestar mínimo	16.9	16.3	534	508	2.0	2.0
Población con un ingreso inferior a la línea de bienestar	42.6	39.2	1,349	1,218	1.7	2.3

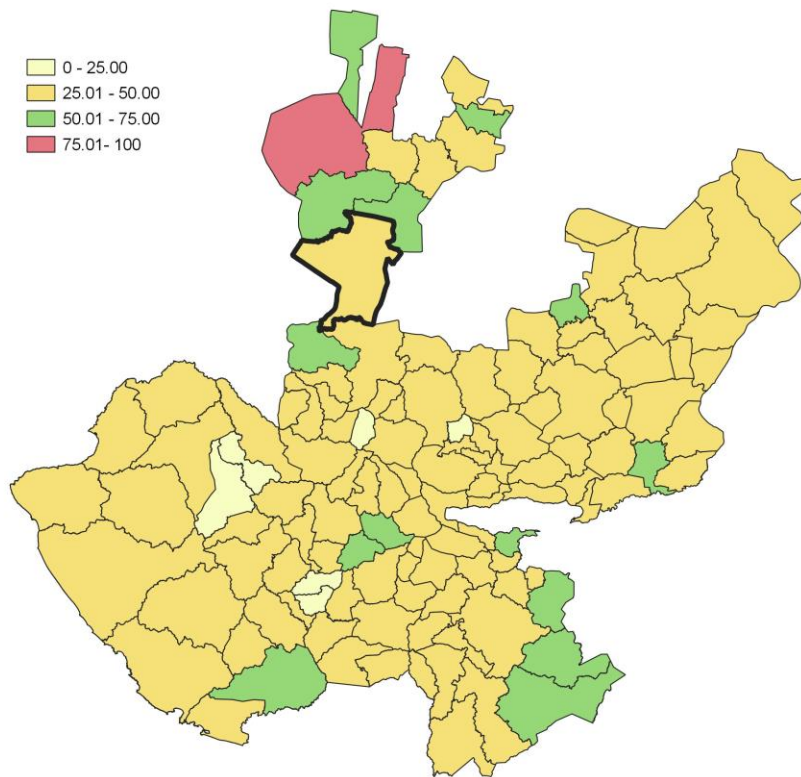
**Fuente:** Elaborado por el IIEG con base en estimaciones del CONEVAL del Modelo Estadístico 2015 para la continuidad del MCS-ENIGH, la Encuesta Intercensal 2015, el Modelo Estadístico 2020 para la continuidad del MCS-ENIGH y la muestra del Censo de Población y Vivienda 2020.

De acuerdo con la medición de pobreza multidimensional 2020, en San Martín de Bolaños el 34.9 por ciento de la población se encontraba en situación de pobreza, es decir, 1,085 personas compartían esta situación en el municipio. Asimismo, el 48.3 por ciento (1,501 personas) de la población era vulnerable por carencias sociales, el 4.3 por ciento era vulnerable por ingresos y 12.5 por ciento era no pobre y no vulnerable.

Es importante agregar que, en 2020 el 7.3 por ciento de la población de San Martín de Bolaños se encontraba en pobreza extrema; en contraste con el 4.6 por ciento que presentó en 2015. Destaca que, en 2020 un 27.6 por ciento de la población estaba en pobreza moderada, lo que equivale a 859 personas; en comparación con el 2015 donde su proporción fue del 34 por ciento (1,076).

Respecto a las carencias sociales en 2020, destaca que el indicador de carencia por acceso a la seguridad social es el acceso a la seguridad social, con un 65.7 por ciento, que en términos absolutos representa 2,041 habitantes. En contraste, el que menos proporción de población presentó fue el de calidad y espacios de la vivienda, con el 10.4 por ciento.

**Mapa 2 Porcentaje de población en situación de pobreza multidimensional por municipio. Jalisco, 2020**



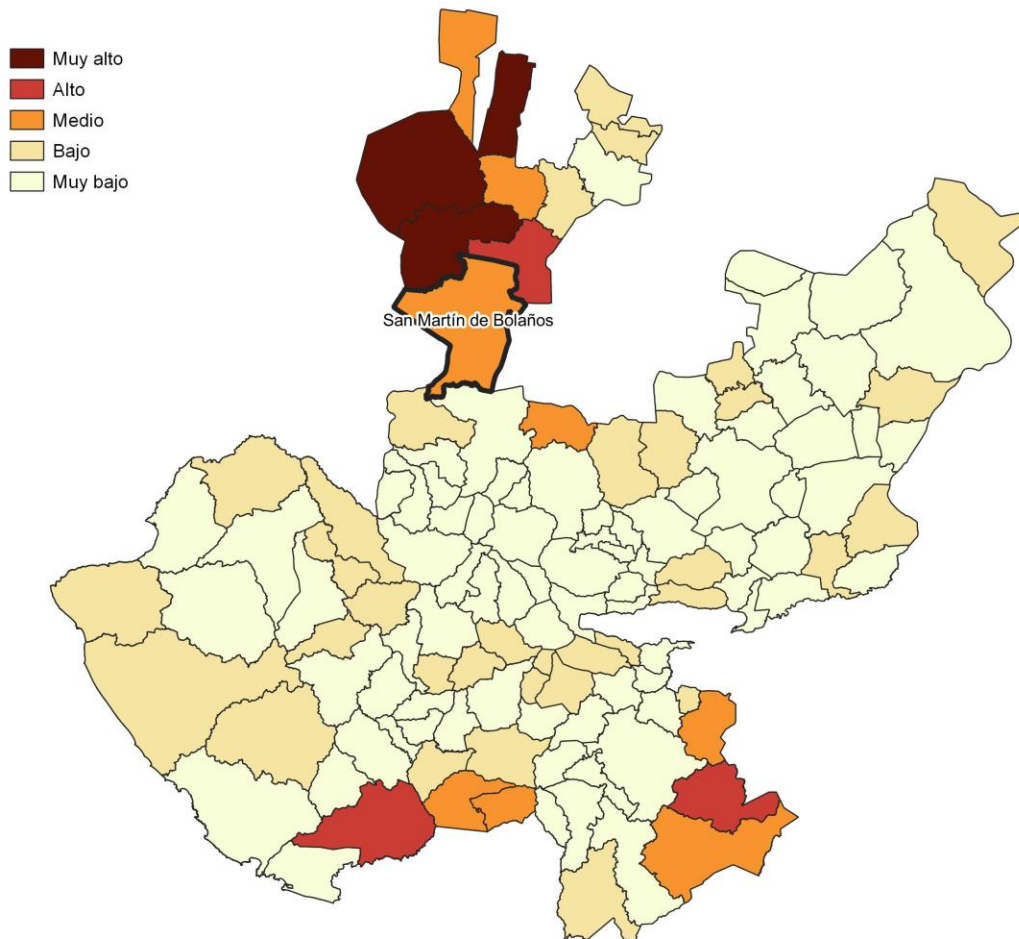
**Fuente:** IIEG, con base en estimaciones del CONEVAL, del Modelo Estadístico 2020 para la continuidad del MCS-ENIGH y la muestra del Censo de Población y Vivienda 2020.

## Marginación

La construcción del Índice de Marginación, considera cuatro dimensiones estructurales: falta de acceso a la educación, residencia en viviendas inadecuadas; percepción de ingresos monetarios insuficientes y las relacionadas con la residencia en localidades pequeñas. Este índice es una medida-resumen que permite diferenciar los estados y municipios del país según el impacto global de las carencias que padece la población.

En la tabla 6 se presentan los indicadores que componen el índice de marginación para los municipios en 2020. De acuerdo con las estimaciones, San Martín de Bolaños presentó un grado de marginación Medio. Destaca que, la proporción de población de 15 años o más sin educación básica era de 50.6 por ciento, y que el 78.5 por ciento de la población ocupada ganaba hasta dos salarios mínimos.

**Mapa 3 Índice de marginación por municipio. Jalisco, 2020**



**Fuente:** IIEG, con base en estimaciones del CONAPO; Índice de Marginación 2020.

Las principales localidades del municipio presentaron en su mayoría un grado de marginación bajo; de ellas, la localidad de El Platanar tenía el más alto porcentaje de población de 15 años y más sin educación básica (78.2%) y de población analfabeta (15.4%), La Garita [Fraccionamiento] presentó la proporción más baja de población adulta sin educación básica (42.6%), mientras que Barrio de la Esperanza (Linda Vista) mostró el más bajo porcentajes de población analfabeta con un 3.2% (ver tabla 6).

Tabla 6 Grado de marginación e indicadores sociodemográficos							
San Martín de Bolaños, 2020							
Municipio / Localidad		Grado	% Población de 15 años o más analfabeta	% Población de 15 años o más sin educación básica	% Población en localidades con menos de 5000 habitantes	% Población ocupada con ingreso de hasta 2 salarios mínimos	% Viviendas particulares habitadas que no disponen de refrigerador
Clave	Nombre						
	Jalisco	Bajo	2.9	29.5	16.2	55.9	
076	San Martín de Bolaños	Medio	7.3	50.6	100	78.5	
1	San Martín de Bolaños	Muy bajo	6.4	43.7			5.1
289	La Garita [Fraccionamiento]	Bajo	5.6	42.6			24.4
85	El Platanar	Bajo	15.4	78.2			3.5
188	Barrio de la Esperanza (Linda Vista)	Muy bajo	3.2	48.4			0
64	Mamatla	Bajo	8.1	67.7			19.5

**Fuente:** Elaborado por el IIEG con base en CONAPO, índice de marginación por localidad, 2020.

Respecto a las carencias en la vivienda en 2020, la localidad de La Garita [Fraccionamiento] tenía el porcentaje más alto de ocupantes en viviendas sin drenaje ni sanitario, con el 10.5%; mientras que la localidad de La Garita [Fraccionamiento] presentó el más alto porcentaje de ocupantes en viviendas particulares sin energía eléctrica, con un 23.3%;

La localidad de La Garita [Fraccionamiento] mostró la proporción más alta de ocupantes en viviendas particulares sin agua entubada con el 4.1%; mientras que la localidad de Mamatla obtuvo el más alto porcentaje de ocupantes en viviendas particulares con piso de tierra con un 9.8%; Por su parte, la localidad de La Garita [Fraccionamiento] registró la mayor proporción de ocupantes en viviendas particulares sin refrigerador con un 24.4% (ver tabla 7).



**Tabla 7 Grado de marginación e indicadores sociodemográficos**

**San Martín de Bolaños, 2020**

Municipio / Localidad		Grado	% Viviendas particulares habitadas sin excusado*	% Viviendas particulares habitadas sin energía eléctrica*	% Viviendas particulares habitadas sin disponibilidad de agua entubada*	**Promedio de ocupantes por cuarto en viviendas particulares habitadas	% Viviendas particulares habitadas con piso de tierra
Clave	Nombre						
	<b>Jalisco</b>	<b>Bajo</b>	<b>0.6</b>	<b>0.3</b>	<b>0.8</b>	<b>14.0</b>	<b>1.7</b>
<b>076</b>	<b>San Martín de Bolaños</b>	<b>Medio</b>	<b>5.1</b>	<b>4.1</b>	<b>4.5</b>	<b>25.2</b>	<b>3.8</b>
1	San Martín de Bolaños	Muy bajo	0.0	0.0	0.0	34.1	1.3
289	La Garita [Fraccionamiento]	Bajo	10.5	23.3	4.1	39.0	3.5
85	El Platanar	Bajo	2.6	0.0	0.0	40.7	8.0
188	Barrio de la Esperanza (Linda Vista)	Muy bajo	0.0	0.0	0.0	23.3	0.0
64	Mamatla	Bajo	0.0	0.0	0.0	39.0	9.8

**Fuente:** Elaborado por el IIEG con base en CONAPO, índice de marginación por localidad, 2020.

## Índices Sociodemográficos

En resumen, San Martín de Bolaños presentó un grado medio de marginación en 2020, y ocupó por ello el lugar 7 entre los municipios del estado más marginados. En cuanto a la pobreza multidimensional, el municipio se localizó en el lugar 95, con el 27.6 por ciento de su población en situación de pobreza moderada y 7.3 por ciento en pobreza extrema. Finalmente, San Martín de Bolaños se clasificó en grado Alto de intensidad migratoria en 2020 y se posicionó en el lugar 25 entre los municipios del estado con mayores índices (ver tabla 8).

Tabla 8 Población total, grado de Marginación e Intensidad Migratoria y situación de pobreza									
San Martín de Bolaños, 2020									
Clave	Municipio	Población	Marginación		Pobreza Multidimensional			Intensidad Migratoria	
		Población	Grado	Lugar	Moderada	Extrema	Lugar	Grado	Lugar
<b>14</b>	<b>Jalisco</b>	<b>8,348,151</b>	<b>Bajo</b>	<b>28</b>	<b>28.4</b>	<b>3.0</b>	<b>7</b>	<b>Alto</b>	<b>13</b>
019	Bolaños	7,043	Muy Alto	2	25.4	29.3	10	Bajo	119
025	Colotlán	19,689	Muy Bajo	102	35.2	2.5	80	Alto	40
031	Chimaltitán	3,270	Alto	3	42.0	23.8	4	Alto	33
041	Huejúcar	5,920	Bajo	45	38.6	4.2	47	Alto	8
042	Huejuquilla el Alto	10,015	Medio	13	42.3	8.7	15	Muy alto	4
061	Mezquitic	22,083	Muy Alto	1	26.9	53.2	1	Medio	85
<b>076</b>	<b>San Martín de Bolaños</b>	<b>3,095</b>	<b>Medio</b>	<b>7</b>	<b>27.6</b>	<b>7.3</b>	<b>95</b>	<b>Alto</b>	<b>25</b>
081	Santa María de los Ángeles	3,515	Bajo	18	48.4	6.3	11	Alto	13
104	Totatiche	4,180	Bajo	22	34.3	2.9	84	Alto	38
115	Villa Guerrero	5,525	Medio	6	39.4	10.0	17	Alto	49

**Fuente:** IIEG, estimaciones del CONEVAL, Pobreza Multidimensional, con base en el Modelo Estadístico 2015 para la continuidad del MCS-ENIGH, la Encuesta Intercensal 2015, el Modelo Estadístico 2020 para la continuidad del MCS-ENIGH y la muestra del Censo de Población y Vivienda 2020, y CONAPO; Índice de Marginación 2020 e Índice de Intensidad Migratoria 2020. INEGI; Censo de Población y Vivienda 2020.



**IIEG**  
Instituto de Información  
Estadística y Geográfica  
de Jalisco

# Economía

**San Martín de Bolaños**  
**Diagnóstico del municipio**  
**Agosto 2024**



**Jalisco**  
GOBIERNO DEL ESTADO

## Número de empresas

Conforme a la información del Directorio Estadístico Nacional de Unidades Económicas (DENUE) de INEGI, el municipio de San Martín de Bolaños cuenta con 156 unidades económicas al mes de mayo de 2024 y su distribución por sectores revela un predominio de establecimientos dedicados a Comercio, siendo estos el 48.08% del total en el municipio. Ocupa la posición 109 del total de empresas establecidas en el estado y el lugar número 6 en el ranking regional.

Posición en el ranking		
Municipio	Estado	Regional
San Martín de Bolaños	109	6

Tabla 1 composición de las empresas									
San Martín de Bolaños, mayo 2024 (unidades económicas)									
Sector	0 a 5 personas	6 a 10 personas	11 a 30 personas	31 a 50 personas	51 a 100 personas	101 a 250 personas	251 y más	Total de unidades económicas	% Total de unidades económicas
Comercio	75	0	0		0	0	0	75	48.08%
Servicios	48	7	3		1	0	0	59	37.82%
Industrias manufactureras	11	1	0		0	0	0	12	7.69%
Actividades legislativas, gubernamentales, de impartición de justicia y de organismos internacionales y extraterritoriales	3	0	0		0	1	0	4	2.56%
Información en medios masivos	2	0	0		0	0	0	2	1.28%
Minería	0	0	1		0	0	1	2	1.28%
Generación, transmisión y distribución de energía eléctrica, suministro de agua y de gas por ductos al consumidor final	0	1	0		0	0	0	1	0.64%
Transportes, correos y almacenamiento	1	0	0		0	0	0	1	0.64%
<b>Total</b>	<b>140</b>	<b>9</b>	<b>4</b>	<b>0</b>	<b>1</b>	<b>1</b>	<b>1</b>	<b>156</b>	<b>100%</b>

Fuente: IIEG, con base en información de INEGI, DENUE

## Valor agregado censal bruto

El valor agregado censal bruto se define como: “el valor de la producción que se añade durante el proceso de trabajo por la actividad creadora y de transformación del personal ocupado, el capital y la organización (factores de la producción), ejercida sobre los materiales que se consumen en la realización de la actividad económica.” En resumen, esta variable se refiere al valor de la producción que añade la actividad económica en su proceso productivo.

Los censos económicos 2019 registraron que, en el municipio de San Martín de Bolaños, los tres subsectores más importantes en la generación de valor agregado censal bruto fueron el Comercio al por menor de abarrotes, alimentos, bebidas, hielo y tabaco; el Comercio al por menor de vehículos de motor, refacciones, combustibles y lubricantes; y las Instituciones de intermediación crediticia y financiera no bursátil, que generaron en conjunto el 33.7% del total del valor agregado censal bruto registrado en 2019 en el municipio.

El subsector de Comercio al por menor de vehículos de motor, refacciones, combustibles y lubricantes, concentró el 12.5% del valor agregado censal bruto en 2019, representó un crecimiento de 542.3% pasando de 536 mil pesos en 2009 a 3 millones 445 mil pesos en 2019.

Tabla 2. Subsectores con mayor valor agregado censal bruto (VACB)				
San Martín de Bolaños, 2014 y 2019. (Miles de pesos a precios de 2018).				
Subsector	2014	2019	% Part. 2019	Var % 2014-2019
Comercio al por menor de abarrotes, alimentos, bebidas, hielo y tabaco	5,011	4,017	14.6%	-19.8%
Comercio al por menor de vehículos de motor, refacciones, combustibles y lubricantes	536	3,445	12.5%	542.3%
Instituciones de intermediación crediticia y financiera no bursátil	1,427	1,805	6.6%	26.5%
Fabricación de productos metálicos	307	1,063	3.9%	246.1%
Industria alimentaria	46	535	1.9%	1067.4%
Comercio al por menor de artículos de ferretería, tlapalería y vidrios		483	1.8%	
Servicios personales		375	1.4%	
Comercio al por menor de productos textiles, bisutería, accesorios de vestir y calzado	790	312	1.1%	-60.5%
Comercio al por menor de artículos para el cuidado de la salud	358	295	1.1%	-17.6%
Comercio al por menor de artículos de papelería, para el esparcimiento y otros artículos de uso personal	739	293	1.1%	-60.4%
Comercio al por menor de enseres domésticos, computadoras, artículos para la decoración de interiores y artículos usados		277	1.0%	
Otros	243,211	14,567	53.0%	-94.0%
<b>Total</b>	<b>252,427</b>	<b>27,467</b>	<b>100.0%</b>	<b>-89.1%</b>

**Fuente:** IIEG, con base en datos de INEGI, Censos Económicos.

**Nota:** Por el principio de confidencialidad muchos subsectores no presentan datos, por lo tanto, solo se muestran 11 subsectores que tienen información.

## Empleo

### Trabajadores asegurados en el IMSS Por grupo económico

Para junio de 2024 el IMSS reportó un total de 19 trabajadores asegurados, lo que representó para el municipio de San Martín de Bolaños una disminución anual de 49 trabajadores en comparación con el mismo mes de 2023, debido a la baja del registro de empleo formal de algunos de sus grupos económicos principalmente el de Construcción de edificaciones y de obras de ingeniería civil.

En función de los registros del IMSS el grupo económico que más empleos presentó dentro del municipio de San Martín de Bolaños fue el de Transporte terrestre, ya que en junio de 2024 registró un total de 10 trabajadores concentrando el 52.63% del total de asegurados en el municipio.

El segundo grupo económico con más trabajadores asegurados fue el de Construcción de edificaciones y de obras de ingeniería civil, que para junio de 2024 registró 6 trabajadores asegurados que representan el 31.58% del total de trabajadores asegurados a dicha fecha.

Tabla 3 Trabajadores asegurados										
San Martín de Bolaños, Jalisco 2018-junio 2024										
Grupo económico	2018	2019	2020	2021	2022	2023	junio 2023	junio 2024	variación absoluta junio 2024 / junio 2023	% part junio 2024
Transporte terrestre	21	0	5	7	10	10	10	10	0	52.63%
Construcción de edificaciones y de obras de ingeniería civil	91	28	63	32	22	42	48	6	-42	31.58%
Compraventa de gases, combustibles y lubricantes	7	9	9	9	3	2	3	2	-1	10.53%
Servicios de alquiler; excepto de inmuebles	0	0	0	1	1	1	1	1	0	5.26%
Agrupaciones mercantiles, profesionales, cívicas, políticas, laborales y religiosas	1	1	1	1	1	0	1	0	-1	0%
Compraventa de artículos para el hogar	0	0	0	0	1	0	1	0	-1	0%
Compraventa de materias primas, materiales y auxiliares	0	0	0	0	4	0	4	0	-4	0%
Extracción y beneficio de minerales metálicos	280	270	261	44	15	0	0	0	0	0%
Fabricación de alimentos	24	0	0	4	0	0	0	0	0	0%
<b>Total general</b>	<b>424</b>	<b>308</b>	<b>339</b>	<b>98</b>	<b>57</b>	<b>55</b>	<b>68</b>	<b>19</b>	<b>-49</b>	<b>100%</b>

Fuente: IIEG, con base en información del IMSS

## Trabajadores asegurados en el IMSS Región Norte

En junio de 2024, San Martín de Bolaños se presenta como el octavo lugar municipal, dentro de la región Norte con mayor número de trabajadores concentrando el 0.5% del total.

De junio de 2023 a junio de 2024 el municipio de San Martín de Bolaños registró un decremento en el número total de trabajadores asegurados en la región Norte pasando de 68 asegurados en 2023 a 19 asegurados en 2024, una pérdida de 49 trabajadores durante el total del periodo.

Tabla 4 Trabajadores asegurados										
Región Norte, Jalisco 2018-junio 2024										
Municipio	2018	2019	2020	2021	2022	2023	junio 2023	junio 2024	variación absoluta junio 2024 / junio 2023	% part junio 2024
Huejuquilla El Alto	77	332	657	990	1,165	1,515	1,563	1,433	-130	37.42%
Colotlán	546	575	605	622	606	1,266	608	1,420	812	37.09%
Bolaños	641	720	655	691	587	506	567	503	-64	13.14%
Mezquitic	24	189	183	178	199	255	238	256	18	6.69%
Huejúcar	88	86	123	102	97	94	106	104	-2	2.72%
Totatiche	41	49	49	50	59	46	49	47	-2	1.23%
Villa Guerrero	31	34	41	44	54	50	45	42	-3	1.10%
San Martín de Bolaños	424	308	339	98	57	55	68	19	-49	0.50%
Chimaltitán	1	1	1	3	11	6	8	4	-4	0.10%
Santa María de Los Ángeles	1	9	1	1	1	1	1	1	0	0.03%
<b>Total</b>	<b>1,874</b>	<b>2,303</b>	<b>2,654</b>	<b>2,779</b>	<b>2,836</b>	<b>3,794</b>	<b>3,253</b>	<b>3,829</b>	<b>576</b>	<b>100.00%</b>

Fuente: IIEG, con base en información del IMSS

Da click en la siguiente liga para consultar la información de empleo formal (IMSS), que se genera de manera mensual.

[https://iieg.gob.mx/ns/?page\\_id=18817](https://iieg.gob.mx/ns/?page_id=18817)

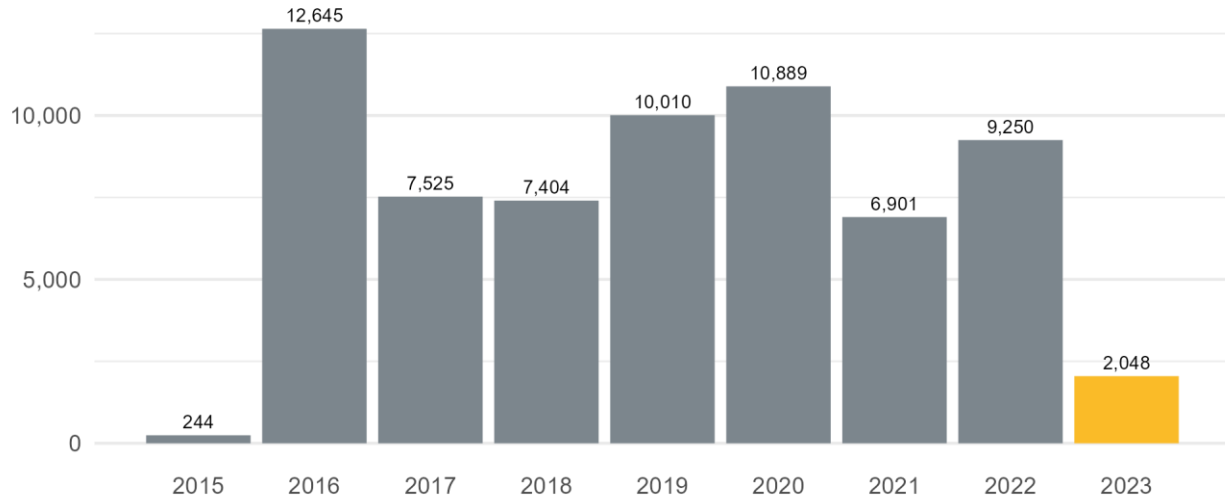
Así mismo puede consultar en la siguiente liga los indicadores municipales.

[https://iieg.gob.mx/ns/?page\\_id=17139](https://iieg.gob.mx/ns/?page_id=17139)

## Agricultura y ganadería

El valor de la producción agrícola en San Martín de Bolaños ha presentado diversas fluctuaciones durante el periodo 2015-2023 habiendo registrado su nivel más alto en 2016. En 2023 el valor de la producción agrícola de San Martín de Bolaños representó el 0% del total estatal, alcanzando un monto de 2,048 miles de pesos para ese año.

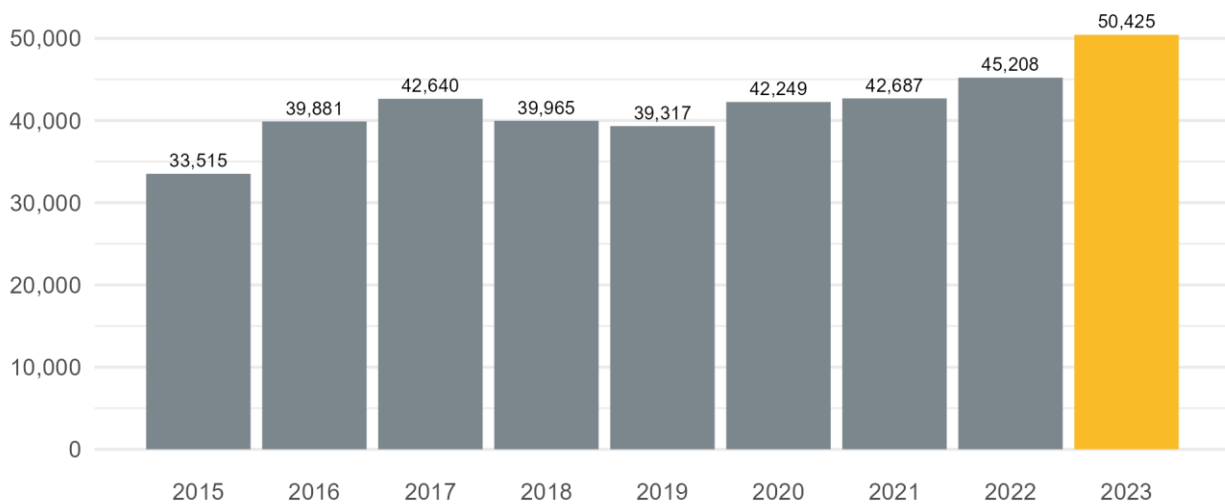
Grafico 1. Valor de la producción agrícola de San Martín de Bolaños 2015- 2023 (Miles de pesos)



Fuente: IIEG, con base en información del SIAP / SAGARPA.

El valor de la producción ganadera en San Martín de Bolaños ha presentado diversas fluctuaciones durante el periodo 2015-2023, siendo 2023 en el que se ha registrado su nivel más alto. En 2023 el valor de la producción ganadera de San Martín de Bolaños representó el 0% del total estatal, alcanzando un monto de 50,425 miles de pesos para ese año.

Grafico 2. Valor de la producción ganadera de San Martín de Bolaños 2015- 2023 (Miles de pesos)



Fuente: IIEG, con base en información del SIAP / SAGARPA.



## Población artesana en San Martín de Bolaños

De acuerdo con el Censo Artesanal 2018 del Instituto de la Artesanía Jalisciense (IAJ), San Martín de Bolaños cuenta sólo con 4 artesanos, dedicados a la talabartería y al textil.

Los artesanos de San Martín de Bolaños representan el 0.2% del total de artesanos de la Zona Norte de la entidad con un total de 2,306 artesanos y ocupan el noveno lugar en la región. En la Zona Norte, 72.5% se dedican al arte indígena, el 12.1% a la Talabartería, 6.9% a la artesanía textil, y el resto a otro tipo de artesanías.

Tabla 5 Población artesana 2018					
San Martín de Bolaños			Total Zona Norte		Participación % en el total de la zona
Artesanos	Distribución %	Artesanos	Distribución %		
Alfarería	-	0.0%	44	1.9%	0.0%
Arte Indígena	-	0.0%	1,673	72.5%	0.0%
Cartonería y papel	-	0.0%	3	0.1%	0.0%
Cerámica	-	0.0%	1	0.0%	0.0%
Fibra Animal	-	0.0%	2	0.1%	0.0%
Fibra Vegetal	-	0.0%	55	2.4%	0.0%
Gastronomía	-	0.0%	6	0.3%	0.0%
Lapidaria	-	0.0%	27	1.2%	0.0%
Madera	-	0.0%	24	1.0%	0.0%
Metalistería	-	0.0%	6	0.3%	0.0%
Pintura	-	0.0%	8	0.3%	0.0%
Talabartería	2	50.0%	279	12.1%	0.7%
Textil	2	50.0%	158	6.9%	1.3%
No identificado	-	0.0%	20	0.9%	0.0%
<b>Total</b>	<b>4</b>	<b>100.0%</b>	<b>2,306</b>	<b>100.0%</b>	<b>0.2%</b>

Fuente: IIEG con base en datos proporcionados por la Dirección de Fomento Artesanal, SEDECO.

Tabla 6 Población artesana			
Región Norte por municipio			
	Artesanos	Distribución %	Lugar
Mezquitic	1,133	49.1%	1
Bolaños	367	15.9%	2
Colotlán	298	12.9%	3
Villa Guerrero	174	7.5%	4
Huejuquilla el Alto	153	6.6%	5
Totatiche	101	4.4%	6
Huejúcar	68	2.9%	7
Santa María de los Ángeles	5	0.2%	8
<b>San Martín de Bolaños</b>	<b>4</b>	<b>0.2%</b>	<b>9</b>
Chimaltitán	3	0.1%	10
<b>Total</b>	<b>2,306</b>	<b>100.0%</b>	

Fuente: IIEG con base en datos proporcionados por la Dirección de Fomento Artesanal, SEDECO.



**IIEG**  
Instituto de Información  
Estadística y Geográfica  
de Jalisco

# Gobierno y Seguridad

San Martín de Bolaños  
Diagnóstico del municipio  
Agosto 2024



**Jalisco**  
GOBIERNO DEL ESTADO

## Desarrollo institucional

El Índice de Desarrollo Municipal (IDM) mide el progreso de un municipio en cuatro dimensiones del desarrollo: social, económica, ambiental e institucional, con la finalidad de presentar una evaluación integral de la situación de cada uno de éstos. El IDM parte de tres premisas vinculadas con el concepto de desarrollo humano, según el cual, el principal objetivo es beneficiar a las personas; las actividades de los gobiernos afectan el nivel de desarrollo de sus comunidades y que el desarrollo sostenible posibilita el bienestar de los individuos a largo plazo (ver detalles [aquí](#)).

En los apartados anteriores ya se ha hecho referencia al desarrollo social, económico y del medio ambiente; finalmente en esta sección se aborda el componente institucional (Índice de Desarrollo Municipal Institucional; IDM-I), que mide el desempeño de las instituciones gubernamentales de un municipio a través de cuatro rubros que contemplan el esfuerzo tributario, la transparencia, la participación electoral y la seguridad.

En la construcción del IDM se decidió incluir cuatro variables para medir el desarrollo institucional de los municipios de Jalisco, tal y como se muestra en las dos tablas siguientes, por medio del porcentaje de participación ciudadana en elecciones; la evaluación del cumplimiento de la publicación de información fundamental y de la obligación de la atención a las solicitudes de información; el porcentaje de ingresos propios por municipio y el número de delitos del fuero común por cada mil habitantes.

<sup>1</sup> En ediciones anteriores se incluía el número de empleados municipales per cápita. Esta información se muestra más adelante en esta sección, pero ya no es considerada para la elaboración del IDM-I

**San Martín de Bolaños, Región Norte (Parte I)**

**Tabla 1. Desarrollo institucional de los municipios en el contexto estatal con base en cinco indicadores**

Clave	Municipio	Porcentaje de participación ciudadana en elecciones 2021		Evaluación del cumplimiento de la publicación de información fundamental 2016		Empleados municipales por cada 1000 habitantes 2022	
		Valor municipal	Lugar estatal	Valor municipal	Lugar estatal	Valor municipal	Lugar estatal
19	Bolaños	31.98	124	6.25	109	15.56	48
25	Colotlán	55.64	73	37.5	82	14.34	53
31	Chimaltitán	61.42	55	25	88	34.54	5
41	Huejúcar	48.47	103	81.25*	58	20.29	27
42	Huejuquilla el Alto	66.73	36	65.63*	74	7.46	115
61	Mezquitic	69.13	25	97.92 <sup>2</sup>	29	9.55	97
76	San Martín de Bolaños	61.90	52	0	114	19.94	31
81	Santa María de los Ángeles	78.91	4	12.5	93	22.93	16
104	Totatiche	75.83	8	12.5	93	31.18	7
115	Villa Guerrero	70.04	19	12.5	93	26.95	12

**Fuente:** Elaborado por el IIEG, con base en los resultados electorales de las elecciones municipales de 2021, del IEPC; la Estadística de Finanzas Públicas Estatales y Municipales (EFIPEM), Base de Delitos del Fuero Común del Secretariado Ejecutivo del Sistema Nacional de Seguridad Pública, CONAPO, Reconstrucción y proyecciones de la población de los municipios de México, 1990-2040 (actualización mayo 2024), Censo Nacional de Gobiernos Municipales y Demarcaciones Territoriales de la Ciudad de México 2022 y las evaluaciones del ITEI de 2016, 2018, 2019, 2022, 2023 y 2024.

~ Dato registrado en 2018

<sup>1</sup> Dato registrado en 2019

<sup>2</sup> Dato registrado en 2022

<sup>3</sup> Dato registrado en 2023

\* Dato registrado en 2024

En el caso de San Martín de Bolaños, en 2021 registró una participación electoral del 61.9%, que lo coloca en el lugar 52 de los 125 municipios. Lo que significa que tiene una mediana participación electoral en comparación con otras municipalidades del estado. Por otra parte, en 2016 con una calificación de 0% en materia de cumplimiento en las obligaciones de transparencia, el municipio se colocó en el lugar 114, lo que muestra el grado de compromiso de una administración en publicar y mantener actualizada la información, en particular, la correspondiente a los rubros financieros y regulatorios; así como la mejora en su accesibilidad y un adecuado manejo y protección de la información confidencial. Esto en el marco del cumplimiento del derecho de acceso a la información pública.

En lo que respecta a los empleados que laboran en las administraciones públicas, es importante destacar que en 2022 San Martín de Bolaños tenía una tasa de 19.94 empleados municipales por cada mil habitantes, por lo que ocupó el sitio 31 a nivel estatal en este rubro. Esto en el sentido de que entre menor sea el valor de este indicador mejor, porque implica una lógica de austeridad donde con menos empleados municipales se logra prestar los servicios municipales a la población.

Asimismo, en el ámbito de las finanzas municipales, para el 5.64% de los ingresos de San Martín de Bolaños se consideran propios; esto significa que fueron generados mediante sus propias estrategias de recaudación, lo que posiciona al municipio en el lugar 120 en el ordenamiento de este indicador respecto a los demás municipios del estado. Mientras que en la cuestión de seguridad, en 2023 el municipio registró una tasa de 0.65 delitos por cada cien mil habitantes, que se traduce en el lugar 1 en el contexto estatal, siendo el lugar uno, el municipio más seguro en función de esta tasa.

Considerando los cinco indicadores, San Martín de Bolaños obtiene un desarrollo institucional Bajo con un IDM-I de 49.7, que lo coloca en el sitio 113 del ordenamiento estatal. Donde el primer lugar lo tiene Unión de San Antonio y el último, Santa María del Oro.

**San Martín de Bolaños, Región Norte (Parte II)**

**Tabla 2. Desarrollo institucional de los municipios en el contexto estatal con base en cinco indicadores**

Clave	Municipio	Porcentaje de ingresos propios 2022		Delitos del fuero común por cada 1,000 habitantes 2023		IDM-Institucional		
		Valor municipal	Lugar estatal	Valor municipal	Lugar estatal	Índice	Grado	Lugar estatal
19	Bolaños	3.37	125	5.18	39	42.1	Muy Bajo	122
25	Colotlán	21.48	67	11.49	103	54.7	Bajo	96
31	Chimaltán	8.05	116	3.42	17	50.6	Bajo	110
41	Huejúcar	33.01	23	6.49	59	67.7	Alto	53
42	Huejuquilla el Alto	13.64	97	4.73	32	66.0	Alto	61
61	Mezquitic	3.60	124	2.30	7	71.1	Muy Alto	27
76	San Martín de Bolaños	5.64	120	0.65	1	49.7	Bajo	113
81	Santa María de los Ángeles	15.89	87	5.13	38	55.2	Bajo	93
104	Totatiche	10.81	108	1.45	3	53.8	Bajo	97
115	Villa Guerrero	10.69	109	3.75	23	51.9	Bajo	105

**Fuente:** Elaborado por el IIEG, con base en los resultados electorales de las elecciones municipales de 2021, del IEPC; la Estadística de Finanzas Públicas Estatales y Municipales (EFIPEM), Base de Delitos del Fuero Común del Secretariado Ejecutivo del Sistema Nacional de Seguridad Pública, CONAPO, Reconstrucción y proyecciones de la población de los municipios de México, 1990-2040 (actualización mayo 2024), Censo Nacional de Gobiernos Municipales y Demarcaciones Territoriales de la Ciudad de México 2022 y las evaluaciones del ITEI de 2016, 2018, 2019, 2022, 2023 y 2024.

~ Dato registrado en 2018

<sup>1</sup> Dato registrado en 2019

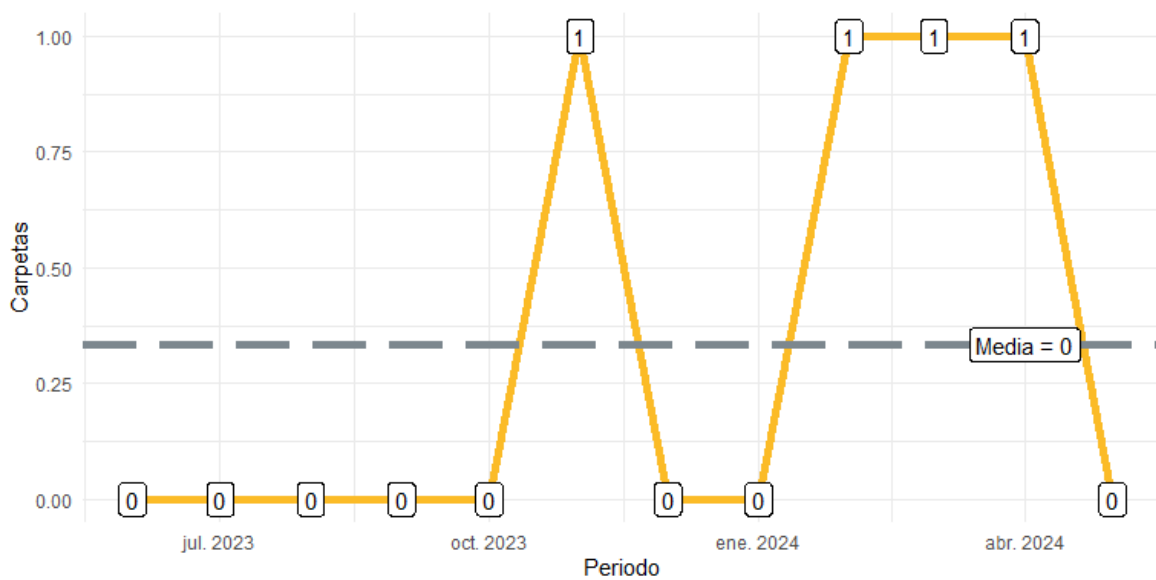
<sup>2</sup> Dato registrado en 2022

<sup>3</sup> Dato registrado en 2023

\* Dato registrado en 2024

Durante el periodo de junio 2023 a mayo 2024, se abrieron un total de 4 carpetas de investigación, de las cuales 1 se aperturaron en los meses de 2023, mientras que en los primeros cinco meses de 2024 fueron 3. Los meses con más casos fueron noviembre de 2023 y febrero de 2024 con 1 indagatorias cada uno. Los meses con la menor cantidad de carpetas abiertas son enero y mayo con 0 casos cada uno. El promedio de carpetas abiertas por mes en el municipio es de 0.

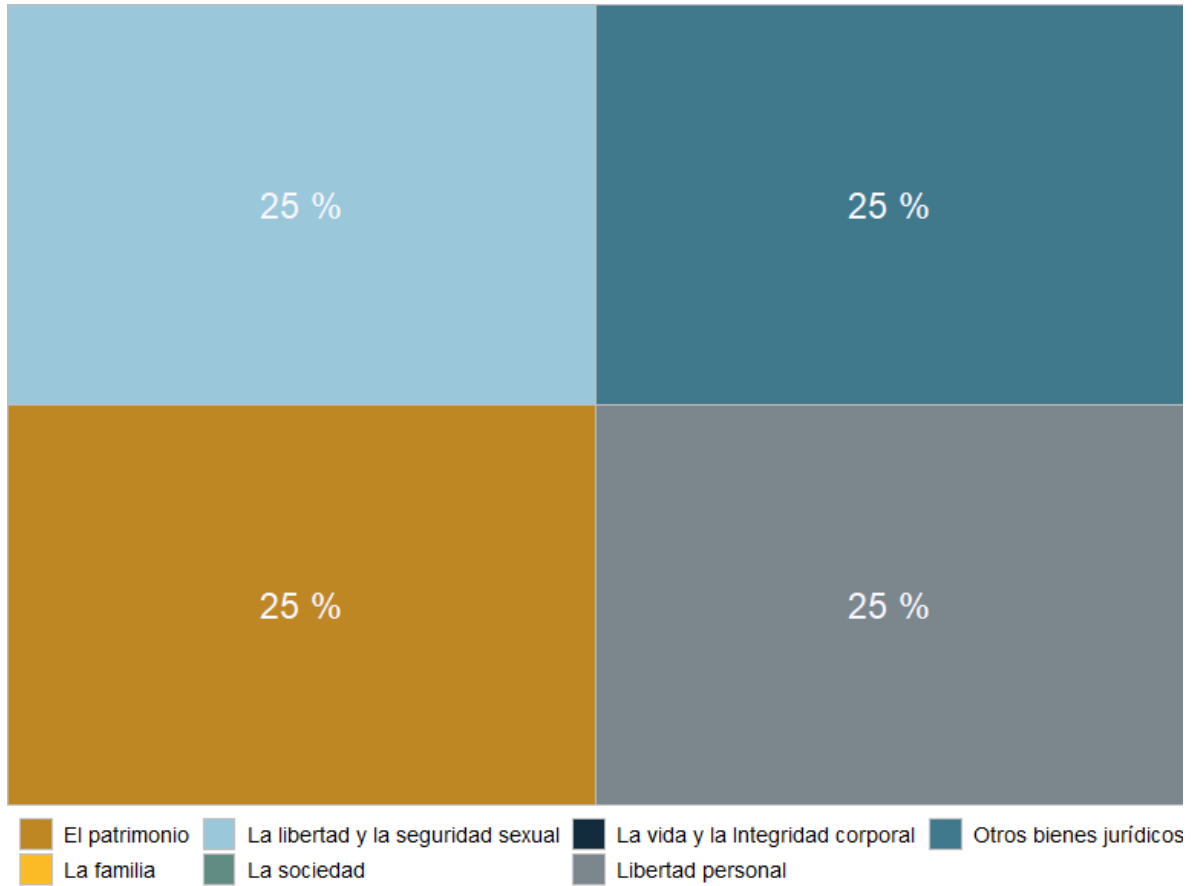
**Gráfica 1. Cantidad de carpetas de investigación por mes, San Martín de Bolaños junio 2023 a mayo 2024**



**Fuente:** Elaborado por el IIEG con datos del Secretariado Ejecutivo del Sistema Nacional de Seguridad Pública.

En San Martín de Bolaños en el periodo de junio 2023 a mayo 2024, el 25% de los delitos afectaron al bien jurídico del patrimonio seguido de la libertad y la seguridad sexual con 25% y el tercer bien jurídico con mayor afectación fue libertad personal con 25%. (Gráfica 2).

**Gráfica 2. Distribución porcentual de los bienes jurídicos afectados, San Martín de Bolaños junio 2023 a mayo 2024**

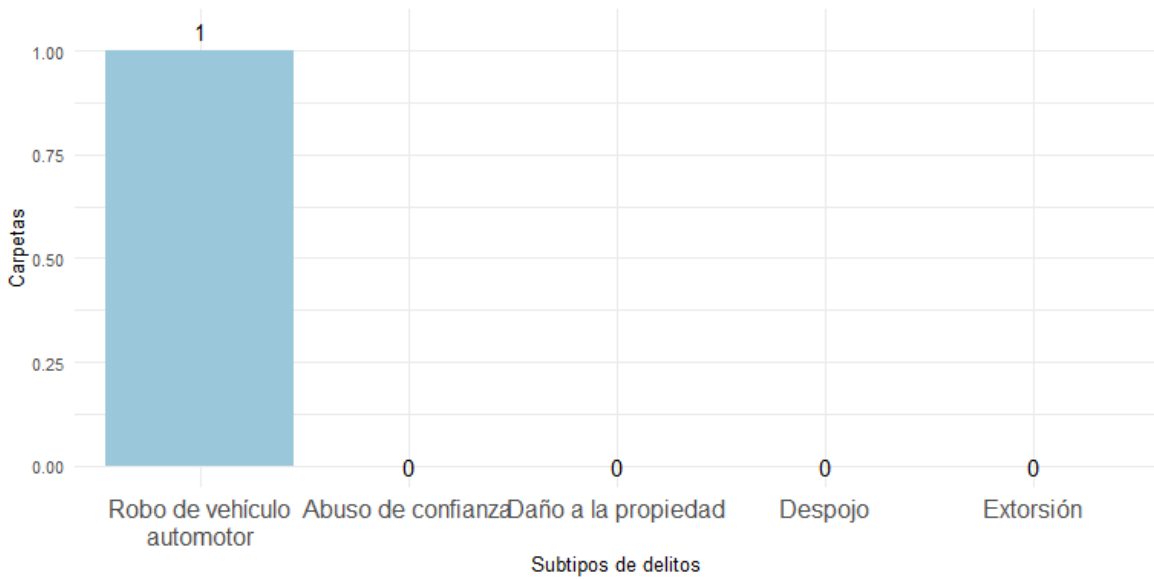


**Fuente:** Elaborado por el IIEG con datos del Secretariado Ejecutivo del Sistema Nacional de Seguridad Pública.



Con relación al bien jurídico del patrimonio que fue el más afectado en el periodo de análisis en el municipio, robo de vehículo automotor fue el subtipo de delito que abrió más carpetas con 1; en segundo puesto, abuso de confianza con 0 seguido de daño a la propiedad con 0 casos. (Gráfica 3).

**Gráfica 3. Cantidad de carpetas por los 5 subtipos de delitos que afectaron más a el patrimonio, San Martín de Bolaños junio 2023 a mayo 2024**



**Fuente:** Elaborado por el IIEG con datos del Secretariado Ejecutivo del Sistema Nacional de Seguridad Pública.

## Directorio municipal

### Presidente Municipal



Evangelina Pérez Villareal

**Dirección:**

Hidalgo No. 27 C.P. 46350, San Martín de Bolaños, Jalisco

**Periodo:**

2021-2024

**Teléfono:**

(437) 952 5079

**Correo(s) Electrónico(s):**

smbgobiernomunicipal20182021@gmail.com

**Partido Político:**


MC

[www.ieg.gob.mx](http://www.ieg.gob.mx)



**IEG Jalisco**

Calzada de los Pirules 71 Col. Ciudad Granja.  
C.P. 45010, Zapopan, Jalisco, México.

 [contacto@ieg.gob.mx](mailto:contacto@ieg.gob.mx)

 **33377-71770**



**IEG**  
Instituto de Información  
Estadística y Geográfica  
de Jalisco

