



IIEG
Instituto de Información
Estadística y Geográfica
de Jalisco

San Martín Hidalgo Diagnóstico del municipio

Agosto 2024



Jalisco
GOBIERNO DEL ESTADO

SAN MARTÍN DE HIDALGO

DIAGNÓSTICO DEL MUNICIPIO

Agosto 2024

HISTORIA	3
Toponimia	
Contexto histórico	
GEOGRAFÍA Y MEDIO AMBIENTE	6
Geografía	
Uso de suelo y vegetación	
Áreas naturales protegidas y humedales	
Diversidad ecosistémica	
Sequía	
Precipitación	
Recursos hídricos	
Infraestructura	
DEMOGRAFÍA Y SOCIEDAD	31
Aspectos demográficos	
Intensidad migratoria	
Pobreza multidimensional	
Marginación	
Índices sociodemográficos	
ECONOMÍA	43
Número de empresas	
Valor agregado censal bruto	
Empleo	
Agricultura y ganadería	
DESARROLLO INSTITUCIONAL	49
Desarrollo institucional	
Incidencia delictiva	
Directorio municipal	

[Consulta la información municipal en línea](#)



IIEG
Instituto de Información
Estadística y Geográfica
de Jalisco

Historia

San Martín de Hidalgo
Diagnóstico del municipio
Agosto 2024



Jalisco
GOBIERNO DEL ESTADO

Toponimia

En la época prehispánica la población de San Martín llevó por nombre Huitzquilic, que proviene del náhuatl y quiere decir “Lugar de Cardos”. Fuentes históricas del siglo XVII ya mencionan a esta población como San Martín, pero es en 1883 cuando adquiere la denominación actual de San Martín de Hidalgo.

Figura 1. San Martín de Hidalgo, Jalisco.
Localización geográfica.



Fuente: IIEG, Instituto de Información Estadística y Geográfica del Estado de Jalisco, “Mapa General del Estado de Jalisco, 2012”

Contexto histórico

Por el territorio que ahora es San Martín pasó una tribu azteca, los tepenahuales, rumbo a Zacatula “Colima”, quedándose una parte de ésta aquí. Huitzquilic se formó con la unión de varias tribus que, al paso del tiempo, conformaron una sociedad de organización piramidal (cocas, purépechas y tepenahuales). La vida de este pueblo fue sedentaria y tenía una base agrícola, sin duda los cultivos de maíz, la calabaza y el frijol eran los más practicados.

Cuando llegaron los españoles, hallaron una ranchería dispersa que se extendía, por el norte, hasta el Potrero de las Ánima; por el sur, hasta Los Chorros; al oriente, hasta un huerto y el actual barrio de La Cruz Verde y, al poniente, hasta la mitad del Potrero del Llano. El cacique, jefe supremo del grupo, era Huitzingarit quien se entregó, incondicionalmente, con todo el pueblo, a los conquistadores cediéndole una porción de tierra en premio de su nobleza.

La fecha de su fundación todavía es muy dudosa, data del 19 de febrero de 1540, de igual manera es dudosa la autenticidad del Título firmado por el Rey Carlos V en Toledo España el 1 de febrero de 1540. El cacique fue bautizado con el nombre de Martín Santiago Huitzingarit y nombrado capitán militar y a su pueblo se le llamó San Martín, al que más tarde, se le agregó De la Cal, debido a la gran abundancia de este mineral en su extensión. En 1823, ya se mencionaba al municipio libre de San Martín de la Cal con ayuntamiento, y el decreto del 27 de marzo de 1824 lo confirma. El 12 de septiembre de 1883 y por decreto, se le concedió el título de Villa, denominándose en lo sucesivo San Martín de Hidalgo para recordar al Padre de la Patria.

Para el 4 de diciembre de 1941, se agrega al municipio el poblado de El Crucero y el terreno denominado “Potrero de la Virgen”, antes pertenecientes al municipio de Cocula.



IIEG
Instituto de Información
Estadística y Geográfica
de Jalisco

Geografía y Medio Ambiente

San Martín de Hidalgo
Diagnóstico del municipio
Agosto 2024



Jalisco
GOBIERNO DEL ESTADO

Geografía

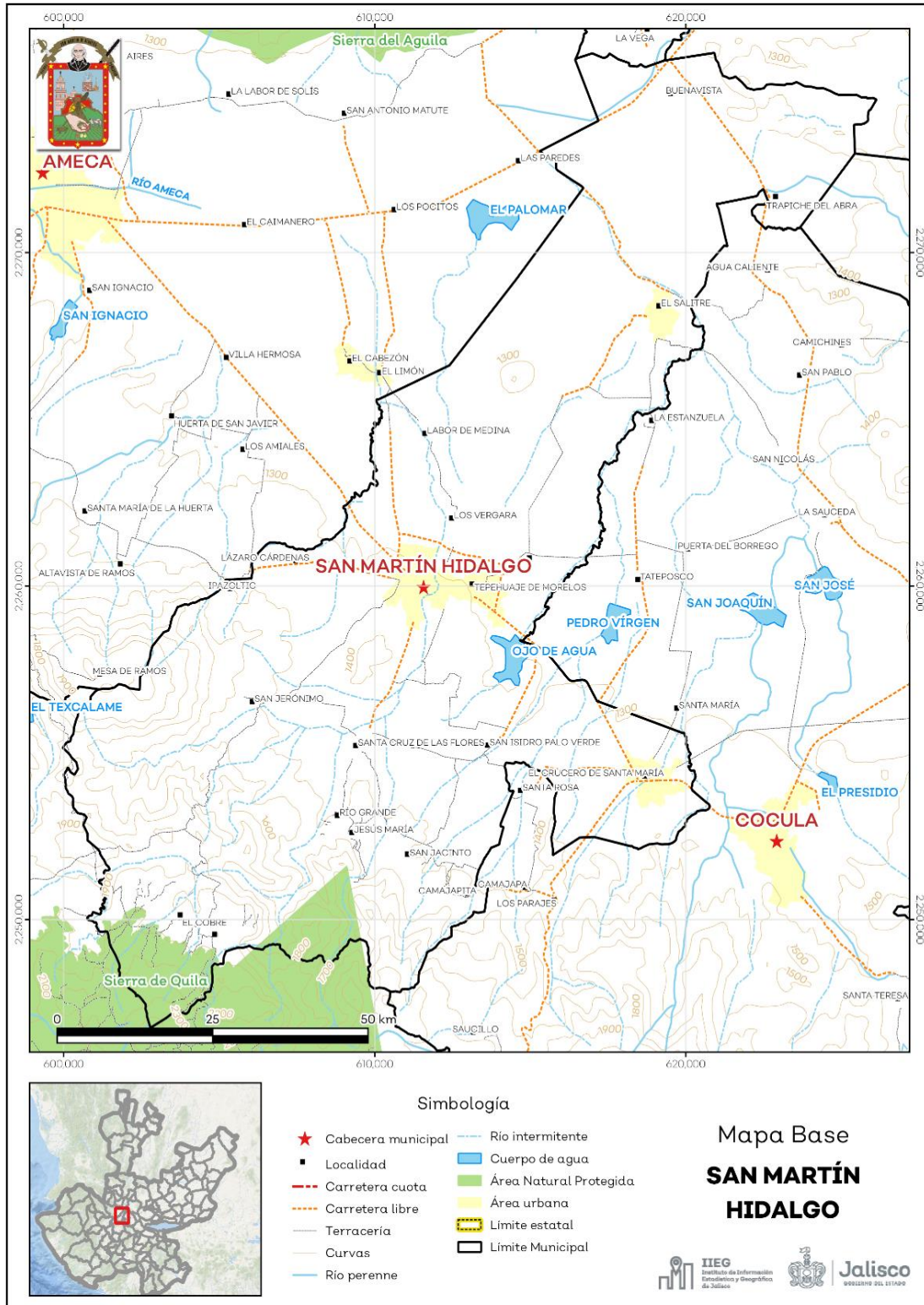
El municipio de San Martín Hidalgo se localiza en la región Lagunas del estado de Jalisco. Sus municipios colindantes son Ameca, Tala, Tecolotlán, Teuchitlán, Villa Corona y Cocula (ver mapa 1). Tiene una extensión territorial de 292.56 kilómetros cuadrados.

Su cabecera municipal se localiza en las coordenadas 20°26'4.92" latitud norte y -103°55'49.80" de longitud oeste, a una altura de 1,300 metros sobre el nivel del mar (msnm). El territorio municipal, tiene alturas entre los 1,240 y 2,553 msnm; y una pendiente predominantemente plana de 5 grados.

La mayor parte del municipio tiene un clima semiárido semicálido. La temperatura media anual es de 21.0°C, y su temperatura mínima y máxima promedio oscila entre los 7.9°C y 33.1°C. La precipitación media anual es de 911 milímetros (mm) mientras que la precipitación promedio acumulada es de 613.32 mm.

El municipio está constituido por suelos aluviales en su mayor parte extrusiva ácida. Los suelos dominantes pertenecen al tipo vertisol y feozem (ver tabla 1).

Mapa 1. Base



Fuente: IIEG, con base en topografía INEGI, CONANP 2015, Marco Geoestadístico INEGI 2020 y Mapa General del Estado de Jalisco 2012.

Tabla 1 Medio físico

San Martín de Hidalgo, Jalisco

Medio físico		Descripción
Superficie municipal (km ²)	292	El municipio de San Martín de Hidalgo tiene una superficie de 292Km ² . Por su superficie se ubica en la posición 91 con relación al resto de los municipios del estado.
Altura (msnm)	Mínima municipal	1,240
	Máxima municipal	2,553
	Cabecera municipal	1,300
Pendientes (%)	Planas (< 5°)	63.2
	Lomerío (5° - 15°)	17.8
	Montañosas (> 15°)	19.0
Clima (%)	Semicálido semihúmedo	98.2
	Templado subhúmedo	1.8
Temperatura (°C)	Máxima promedio	33.1
	Mínima promedio	7.9
	Media anual	21.0
Precipitación (mm)	Media anual	911
	Aluvial	53.1
Geología (%)	Extrusiva ácida	18.2
	Basalto	12.5
	Toba	11.2
	Intrusiva ácida	1.3
	Otros	3.6
Tipo de suelo (%)	Vertisol	52.7
	Feozem	26.1
	Regosol	15.5
	Luvisol	3.4
	Cambisol	1.7
Cobertura de suelo (%)	Litosol	0.5
	Agricultura	72.7
	Asentamiento humano	2.9
	Bosque	21.3
	Cuerpo de agua	0.6
	Pastizal	2.5

Fuente: IIEG, con base en: Geología, Edafología, esc. 1:50,000 y Uso de Suelo y Vegetación SVII, esc. 1:250,000, INEGI. Clima, CONABIO. Tomo 1 Geografía y Medio Ambiente de la Enciclopedia Temática Digital de Jalisco. MDE y MDT del conjunto de datos vectoriales, esc. 1:50,000, INEGI. Mapa General del Estado de Jalisco 2012.

Uso de suelo y vegetación

La cobertura del suelo predominante en el municipio es el agropecuario con un 72.67% de su superficie, seguida de la vegetación secundaria con 15.99%, los asentamientos humanos ocupan el 2.85% del territorio total. La cobertura con menos superficie es el agua con un 0.64% (ver tabla 2 y mapa 2).

La clasificación de los usos de suelo y vegetación realizada comprende las categorías acuícolas, agropecuario, agua, asentamientos humanos, bosque, dunas costeras, galería, manglar, matorral, palmar, pastizal, sabana, selva baja, selva mediana, sin vegetación aparente, vegetación acuática, vegetación desértica, vegetación secundaria.

Tabla 2 Uso de suelo y vegetación			
San Martín de Hidalgo, Jalisco			
Cobertura	Superficie (Ha)	Porcentaje (%)	Descripción
Agropecuario	21,205.21	72.67	La clasificación de usos de suelo y vegetación representada es menos generalizada que la tabla número 1 de este documento. Sin embargo en esta clasificación la vegetación secundaria es representada por todos los tipos de vegetación que sean secundarios refiriéndonos a estas como la comunidad vegetal que surge diferente a la original con estructura y composición florística heterogénea tras ser eliminada o alterada la vegetación primaria.
Vegetación secundaria	4,666.38	15.99	
Bosque	1,555.21	5.33	
Asentamientos humanos	832.70	2.85	
Pastizal	735.01	2.52	
Agua	186.96	0.64	

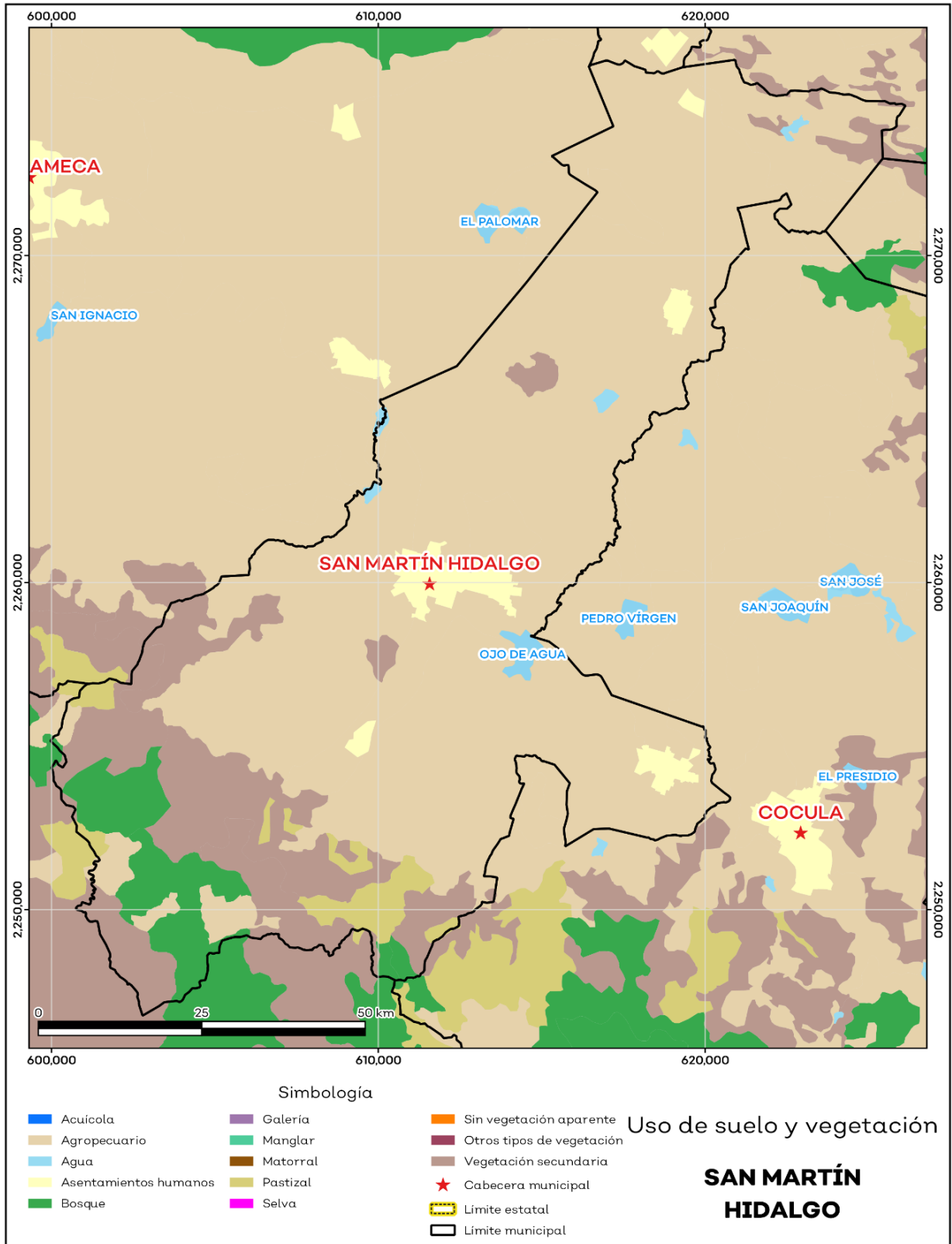
Fuente: IIEG, con información de datos vectoriales de uso del suelo y vegetación, Serie VII, INEGI 2018.

La superficie arbórea municipal representa el 11.3% de los cuales el 5.3% corresponde a la vegetación arbórea primaria, la cual no presenta una alteración respecto a su estado natural, y 6.0% a la vegetación arbórea secundaria, que debido a perturbaciones ha sido modificada y muestra un proceso de sucesión vegetal (ver tabla 3).

Tabla 3 Cobertura Arbórea		
San Martín Hidalgo, Jalisco		
Cobertura	Cantidad %	Comentarios
Primaria Arbórea Baja	2.1	La cobertura arbórea referida está compuesta por los siguientes tipos de vegetación: bosque de coníferas, bosque de encino, bosque mesófilo de montaña, bosque de pino y bosque de táscate, selva caducifolia, selva subcaducifolia, selva de galería, manglar, palmar natural, vegetación hidrófila y vegetación inducida.
Primaria Arbórea Mediana	3.2	
Primaria Arbórea Alta	0.0	
Secundaria Arbórea Baja	0.0	
Secundaria Arbórea Mediana	6.0	
Secundaria Arbórea Alta	0.0	
Total Arbórea	11.3	

Fuente: IIEG, con información de datos vectoriales de uso del suelo y vegetación, Serie VI, INEGI 2016.

Mapa 2. Uso de suelo y vegetación



Fuente: IIEG, con base en INEGI, 2018

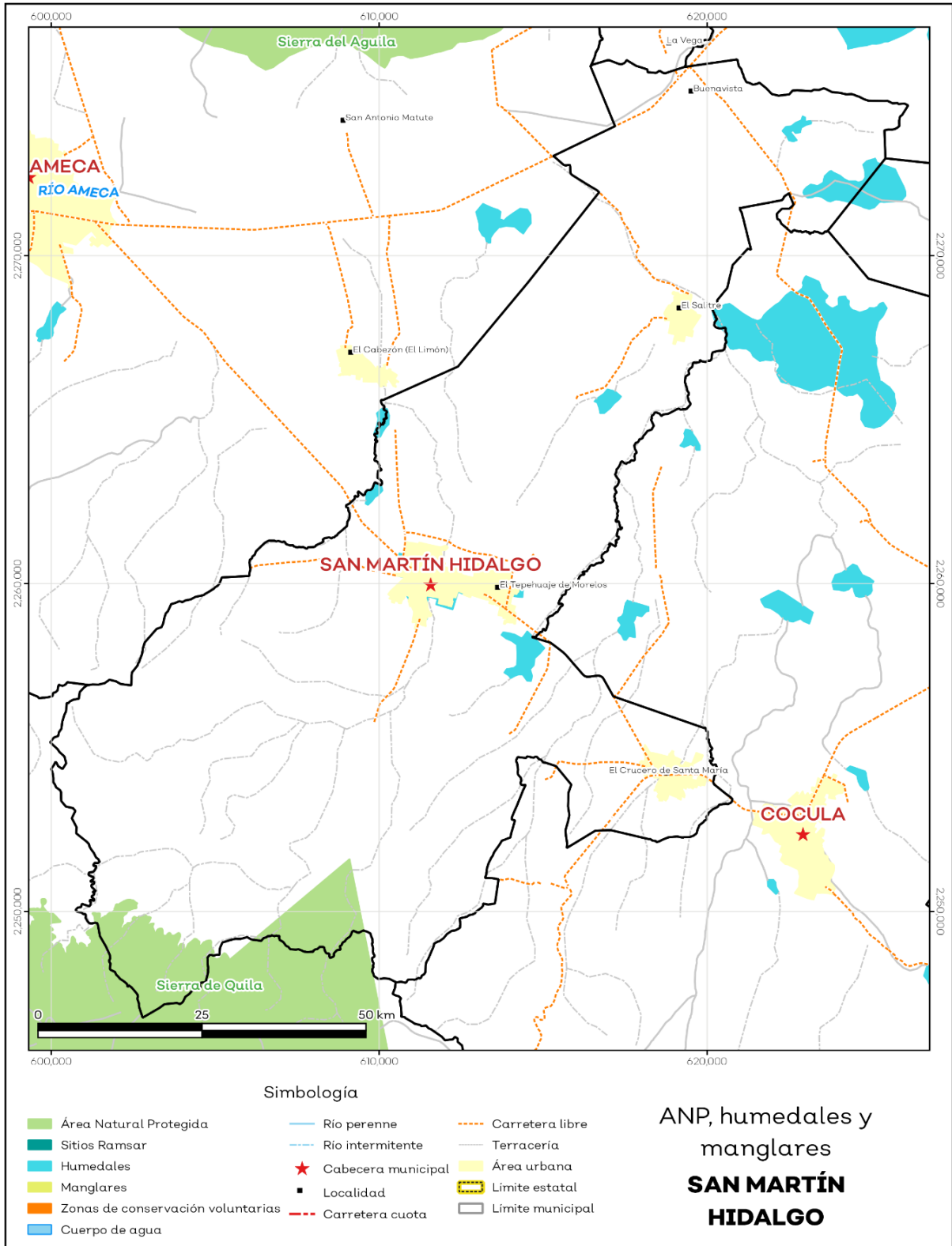
Áreas naturales protegidas y humedales

San Martín Hidalgo alberga 1 área natural protegida con una superficie de 1132.28 hectáreas (ha) lo que representa el 3.9% de todo el territorio municipal. Además, se cuenta con 2.2% de humedales y 0.2% de sitios Ramsar o humedales de importancia internacional (ver mapa 3 y tabla 4).

Tabla 4 ANP y humedales		
San Martín Hidalgo, Jalisco		
Áreas Naturales	Cantidad %	Descripción
Áreas Naturales Protegidas	3.9	Sierra de Quila.
Sitios Ramsar	0.2	Humedales de importancia internacional.
Humedales	2.2	

Fuente: IIEG, con base en CONAGUA 2016, CONANP 2015

Mapa 3. ANP, humedales y manglares



Fuente: IIEG, con base en CONAGUA 2016, CONANP 2015

Diversidad ecosistémica

La diversidad de ecosistemas conforme a la cobertura de usos de suelo y vegetación nos dice que la cobertura de mayor dominancia es agricultura de temporal anual la cual representa el 38.5% municipal, y es catalogada con el rango muy alto a nivel estatal. El inverso del índice de Simpson es de 0.73 y nos indica que entre más se acerca al 1 más diversidad ecosistémica de coberturas de suelo hay. El índice de Shannon es de 1.70, en el cual se considera un valor normal si se está entre 2 y 3, valores por debajo de 2 como bajos en diversidad y superiores a 3 son altos en diversidad de ecosistemas (ver tabla 5).

Tabla 5 Diversidad Ecosistémica		
San Martín Hidalgo, Jalisco		
índice	Cantidad	Comentarios
Inverso de Simpson	0.73	Valor entre más cercano a 1, mayor diversidad ecosistémica de coberturas de uso de suelo y vegetación
Shannon	1.70	El valor varía entre 0.5 y 5. Valor normal entre 2 y 3, valores superiores a 3 son altos en diversidad, valores por debajo de 2 es baja diversidad de ecosistemas
Equitatividad de Shannon	0.60	Se acerca a 0 cuando una cobertura domina y se acerca a 1 cuando comparten abundancia las coberturas
índice	%	Cobertura
Dominancia	38.5	Agricultura de temporal anual

Fuente: IIEG, 2021

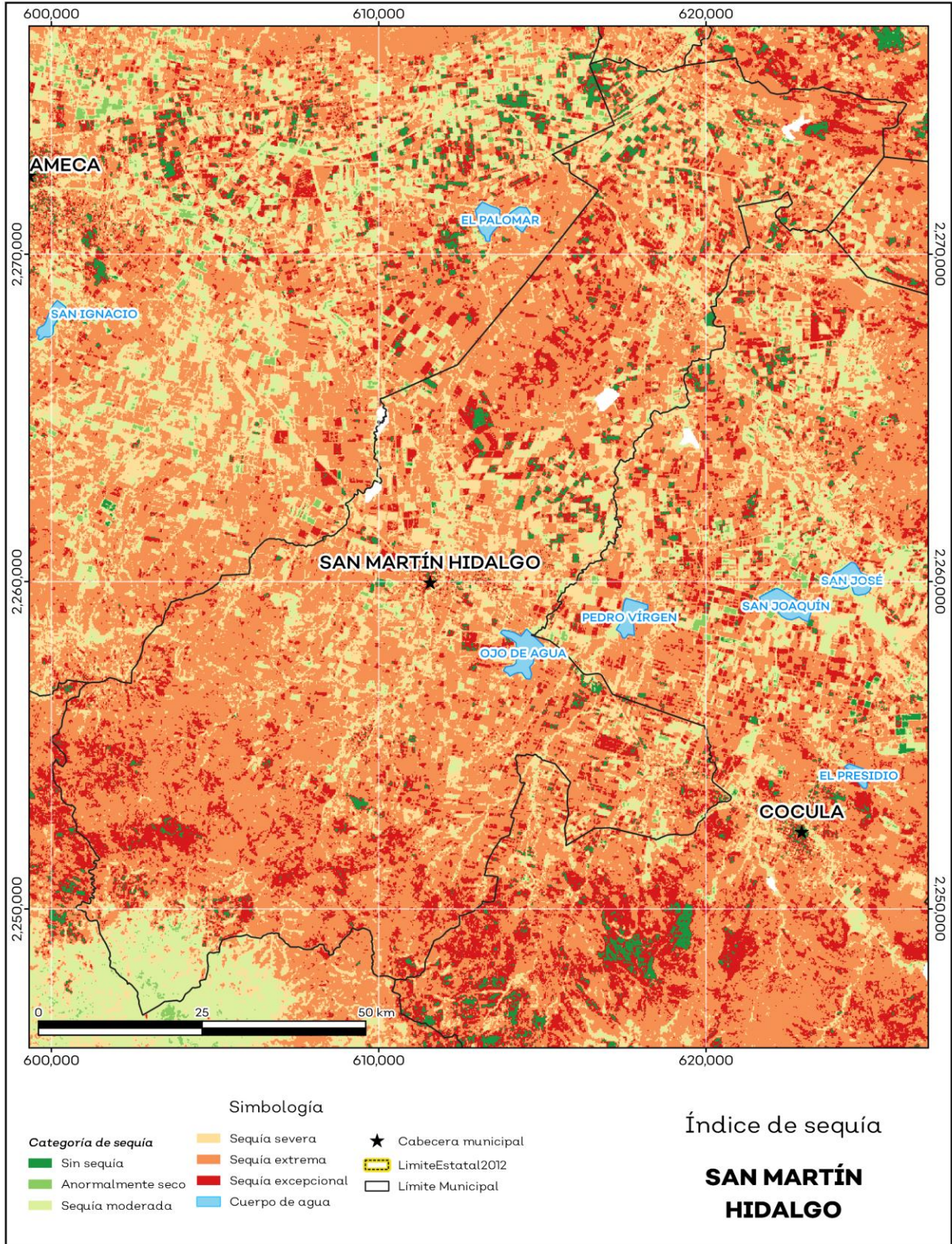
Sequía

El cambio climático en los últimos años ha traído consigo efectos en los territorios, de allí parte a que se analizó el fenómeno natural de la sequía y la escasez de los recursos hídricos. De la superficie dedicada a las actividades agrícolas el 97.1% presentó alguna categoría de sequía en el año 2023, siendo la sequía extrema la que más predomina con 58.2%. A nivel municipal la sequía extrema es la que tiene una mayor distribución con un 59.3% (ver mapa 4 y tabla 6). Las sequías son causadas principalmente por la escasez de precipitaciones pluviales, la cual puede derivar en una insuficiencia de recursos hídricos necesarios para abastecer la demanda existente, por ello su análisis es trascendental.

Tabla 6 Sequía			
San Martín Hidalgo, Jalisco			
Categoría de sequía	Cantidad Agrícola (%)	Cantidad Municipal (%)	Comentarios
Sin sequía	2.8	2.3	
Anormalmente seco	0.3	0.3	Anormalmente seco es una condición de sequedad, no es una categoría de sequía. Se muestran 2 cantidades en porcentajes: la agrícola es el porcentaje de la superficie afectada de las áreas agrícolas conforme a la delimitación de frontera agrícola; y el porcentaje municipal se refiere a toda la superficie del municipio sin importar la cobertura de uso de suelo y vegetación sin incluir los cuerpos de agua.
Sequía moderada	5.9	6.4	
Sequía severa	21.3	17.9	
Sequía extrema	58.2	59.3	
Sequía excepcional	11.4	13.8	

Fuente: IIEG, con base en imágenes Landsat, 2023

Mapa 4. Índice de sequía de diferencia normalizado



Fuente: IIEG, con base en imágenes Landsat, 2023

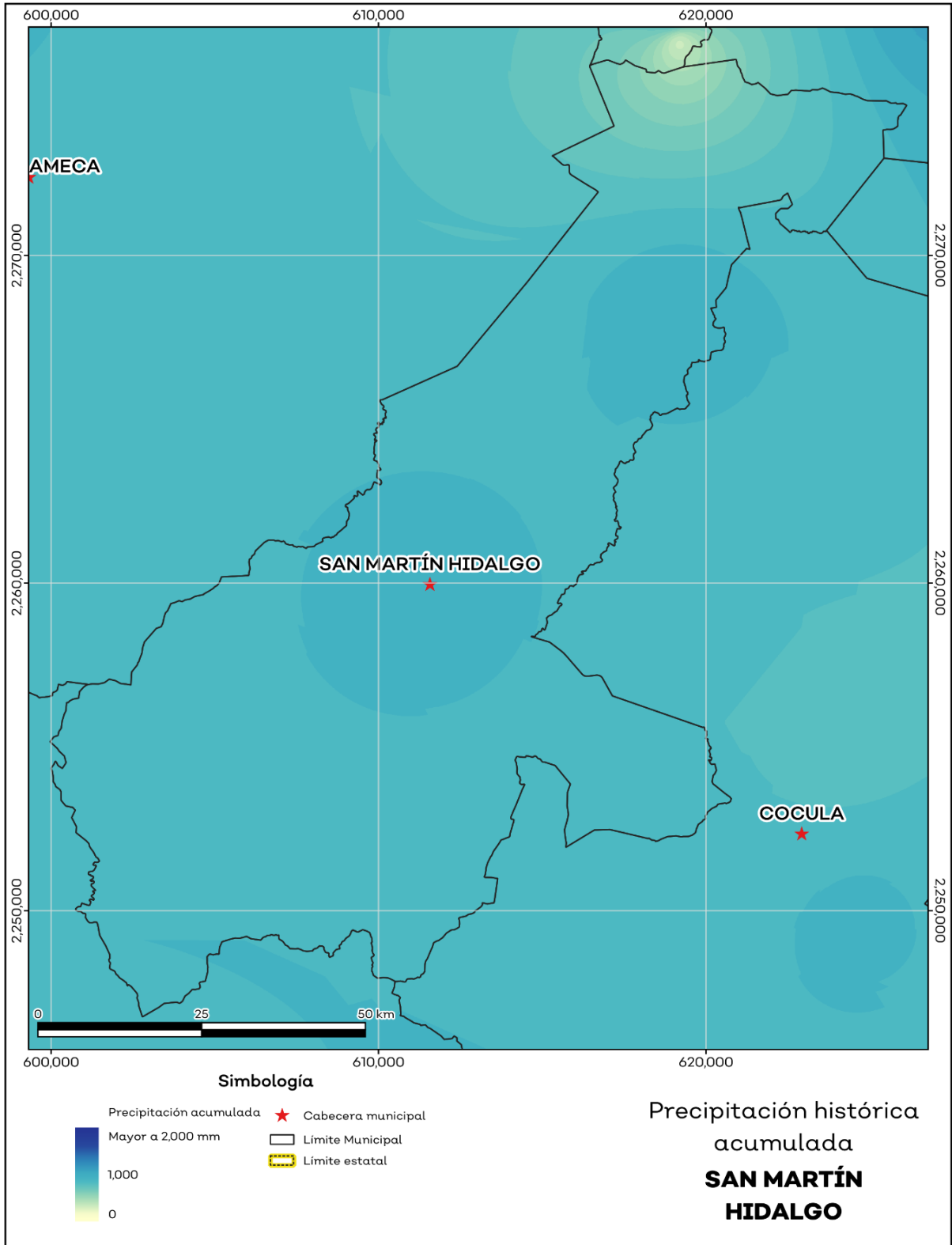
Precipitación

Del análisis de la precipitación media mensual histórica con registros hasta el 2021 del municipio San Martín Hidalgo tenemos que la precipitación acumulada promedio es de 828.4 mm; la media del mes de enero es de 15 mm, la mínima de 3.9 mm y la máxima de 21.4 mm; mientras que en julio la precipitación media es de 213.8 mm, la mínima de 139.4 mm y máxima de 238.1 mm (ver mapa 5 y tabla 7).

Tabla 7 Precipitación media mensual y acumulada				
San Martín Hidalgo, Jalisco				
Mes	Promedio (mm)	Mínima (mm)	Máxima (mm)	Comentarios
Enero	15.0	3.9	21.4	
Febrero	9.7	6.9	12.6	
Marzo	6.9	1.1	22.5	
Abril	4.7	1.7	9.1	
Mayo	31.0	23.6	36.2	
Junio	152.5	71.5	179.1	Registros de precipitación histórica media mensual.
Julio	213.8	139.4	238.1	
Agosto	164.7	87.4	199.3	
Septiembre	146.7	92.4	172.2	
Octubre	50.1	20.5	61.4	
Noviembre	14.8	2.1	20.6	
Diciembre	18.6	6.4	26.4	
Acumulada	828.4	483.8	884.7	Registros de precipitación histórica acumulada.

Fuente: IIEG, con base en datos de precipitación de 1882-2021 del SMN

Mapa 5. Precipitación histórica acumulada



Fuente: IIEG, con base en datos de precipitación de 1882-2021 del SMN.

Temperatura

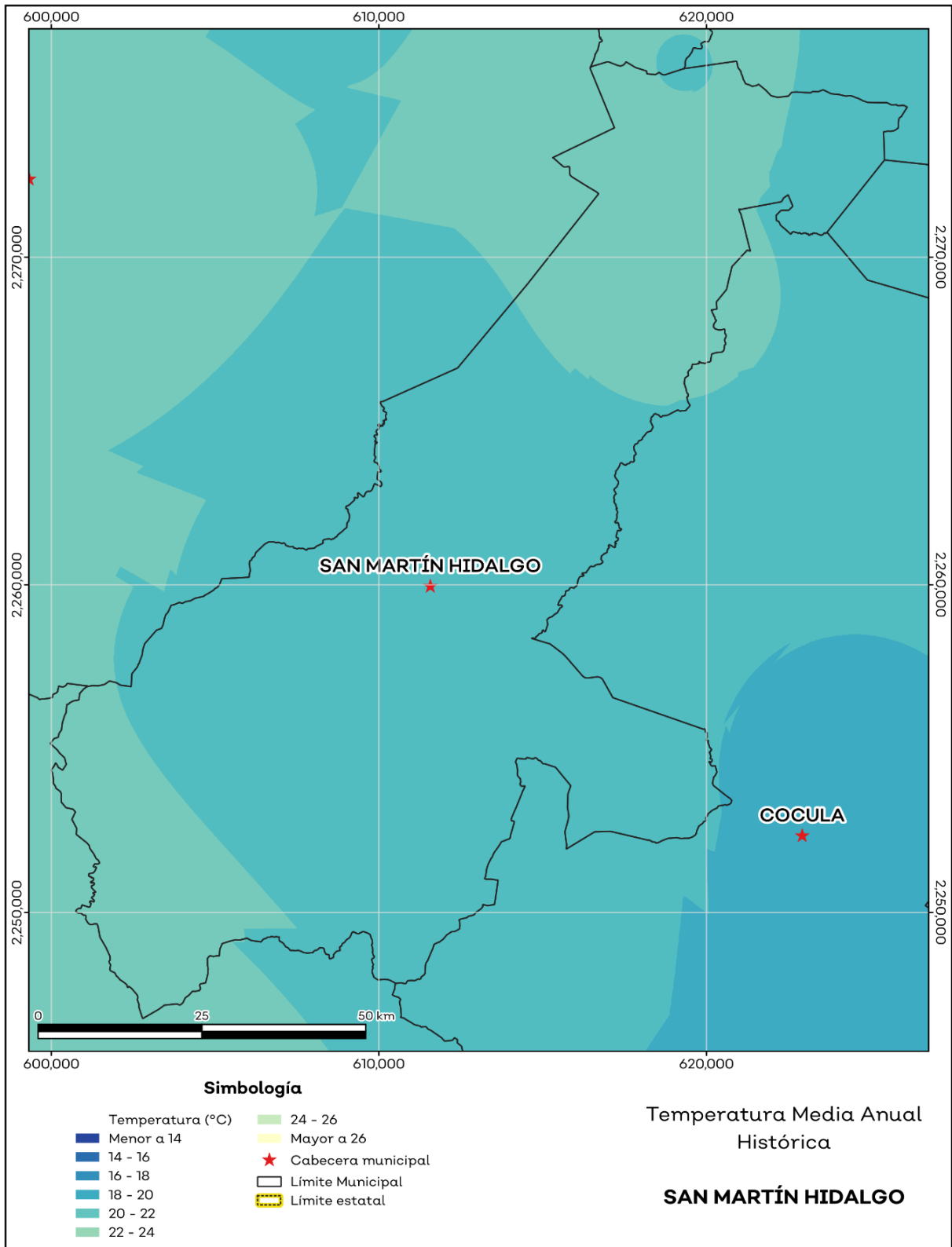
La temperatura media mensual conforme a los registros históricos hasta el 2021 del municipio, nos dice que la media anual promedio es de 20.9 grados centígrados (°C), la mínima y máxima promedio anual de 12°C y 29.8°C.

La temperatura más fría se presentó en los meses de enero y febrero con 5.4°C y 5.9°C respectivamente y las más altas fueron de 35.4°C y 34.4°C de los meses mayo y abril correspondientemente (ver mapa 6 y tabla 8).

Tabla 8 Temperatura media mensual y anual; valores extremos						
San Martín Hidalgo, Jalisco						
Mes	Mínima	Máxima	Media	Mínima	Máxima	Comentarios
	Promedio (°C)			(°C)	(°C)	
Enero	6.9	26.8	16.9	5.4	28.2	Registros de temperatura mensual histórica. Valores medios y extremos
Febrero	7.2	28.8	18.0	5.9	30.4	
Marzo	8.6	31.2	19.9	7.1	32.4	
Abril	11.1	33.3	22.2	9.9	34.4	
Mayo	13.5	34.3	23.9	12.1	35.4	
Junio	16.4	32.0	24.2	15.1	32.8	
Julio	16.5	29.0	22.8	15.1	31.7	
Agosto	16.3	28.9	22.6	15.2	30.2	
Septiembre	16.2	28.6	22.4	14.7	29.7	
Octubre	14.0	28.9	21.4	12.9	30.4	
Noviembre	9.8	28.4	19.1	8.8	29.6	
Diciembre	7.7	26.9	17.3	6.3	28.3	
Anual	12.0	29.8	20.9	11.4	30.9	Registros de temperatura histórica anual

Fuente: IIEG, con base en datos de temperatura de 1882-2021 del SMN.

Mapa 6. Temperatura Media Anual Histórica



Fuente: IIEG, con base en datos de temperatura de 1882-2021 del SMN.

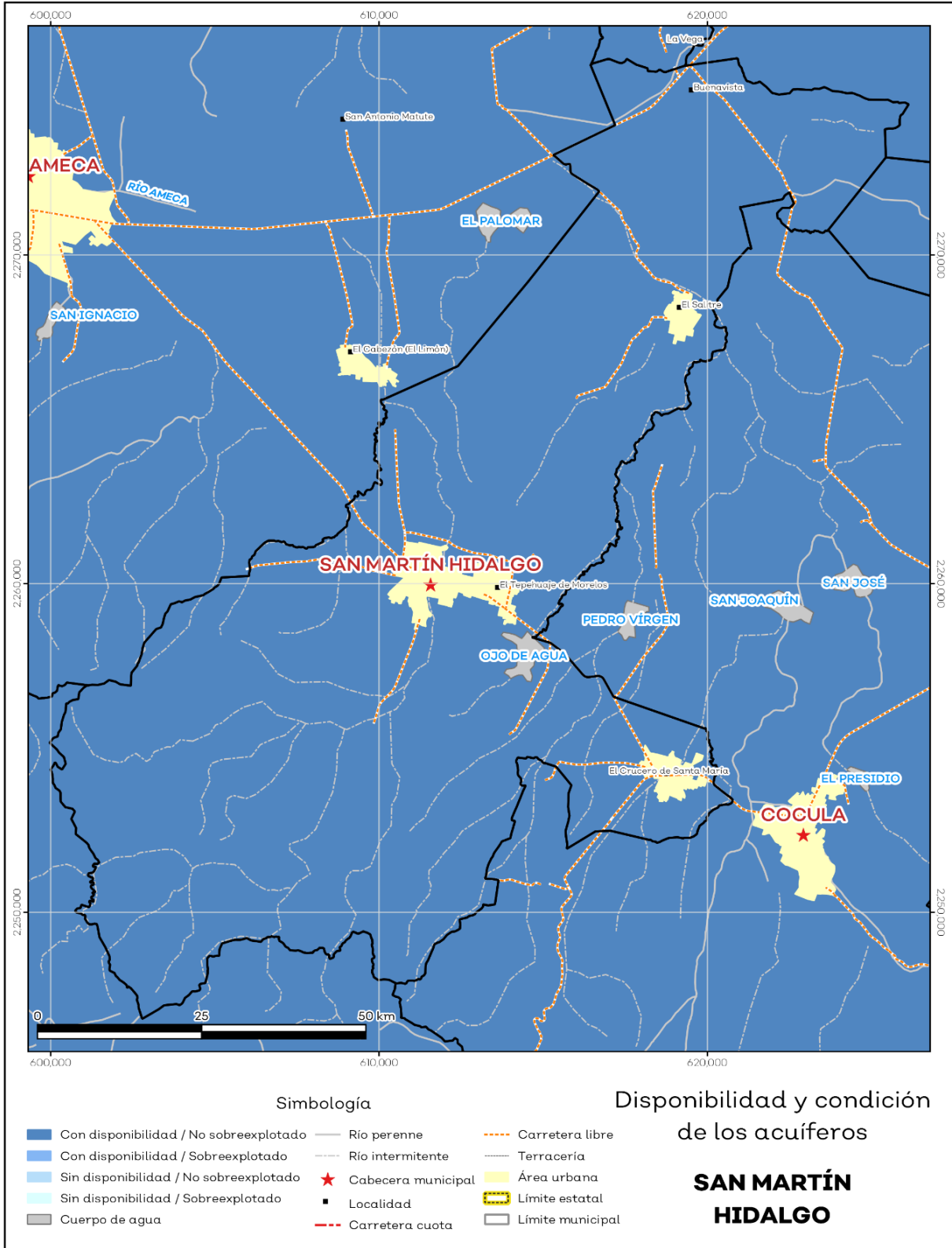
Recursos hídricos

Los tipos de recursos hídricos del municipio están constituidos por aguas subterráneas, ríos y lagos. El territorio está ubicado dentro de 3 acuíferos de los cuales el 0% no tienen disponibilidad y el 100.0% se encuentra con disponibilidad de agua subterránea (ver mapa 7 y tabla 9).

Tabla 9 Acuíferos		
San Martín Hidalgo, Jalisco		
Estatus	Cantidad %	Comentarios
Con disponibilidad	100.0	
Sin disponibilidad	0.0	Reporte de CONAGUA del estatus del acuífero hasta el 2020.
No sobreexplotado	100.0	
Sobreexplotado	0.0	

Fuente: IIEG, con base en CONAGUA, 2021

Mapa 7. Acuíferos



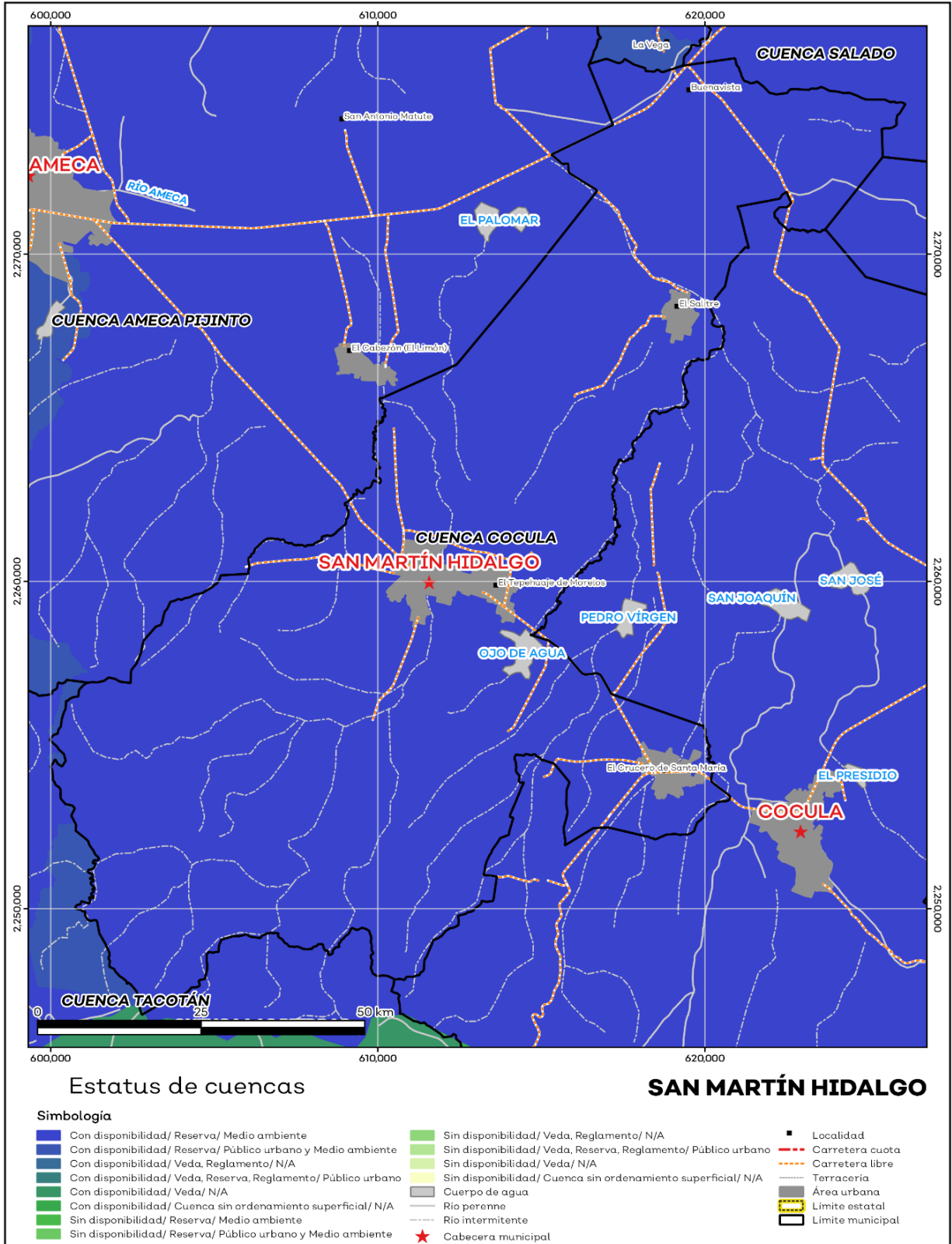
Fuente: IIEG, con base en CONAGUA, 2021

El territorio municipal está dentro de las cuencas Ameca Pijinto, Cocula, Las Piedras de las cuales el 100.0% tienen disponibilidad y el 0% presentan déficit de disponibilidad de agua superficial (ver mapa 8 y tabla 10).

Tabla 10 Cuencas		
San Martín Hidalgo, Jalisco		
Estatus	Cantidad %	Comentarios
Con disponibilidad	100.0	
Sin disponibilidad	0.0	
Tipos de Ordenamiento		Cantidad %
Reserva	100.0	Reporte de CONAGUA del estatus de cuencas hasta el 2020.
Veda	0.0	
Veda y reglamento	0.0	
Veda, reserva y reglamento	0.0	
Cuenca sin ordenamiento superficial	0.0	

Fuente: IIEG Instituto de Información Estadística y Geográfica del Estado de Jalisco; con base en CONAGUA 2021

Mapa 8. Cuencas



Fuente: IIEG, con base en CONAGUA, 2021

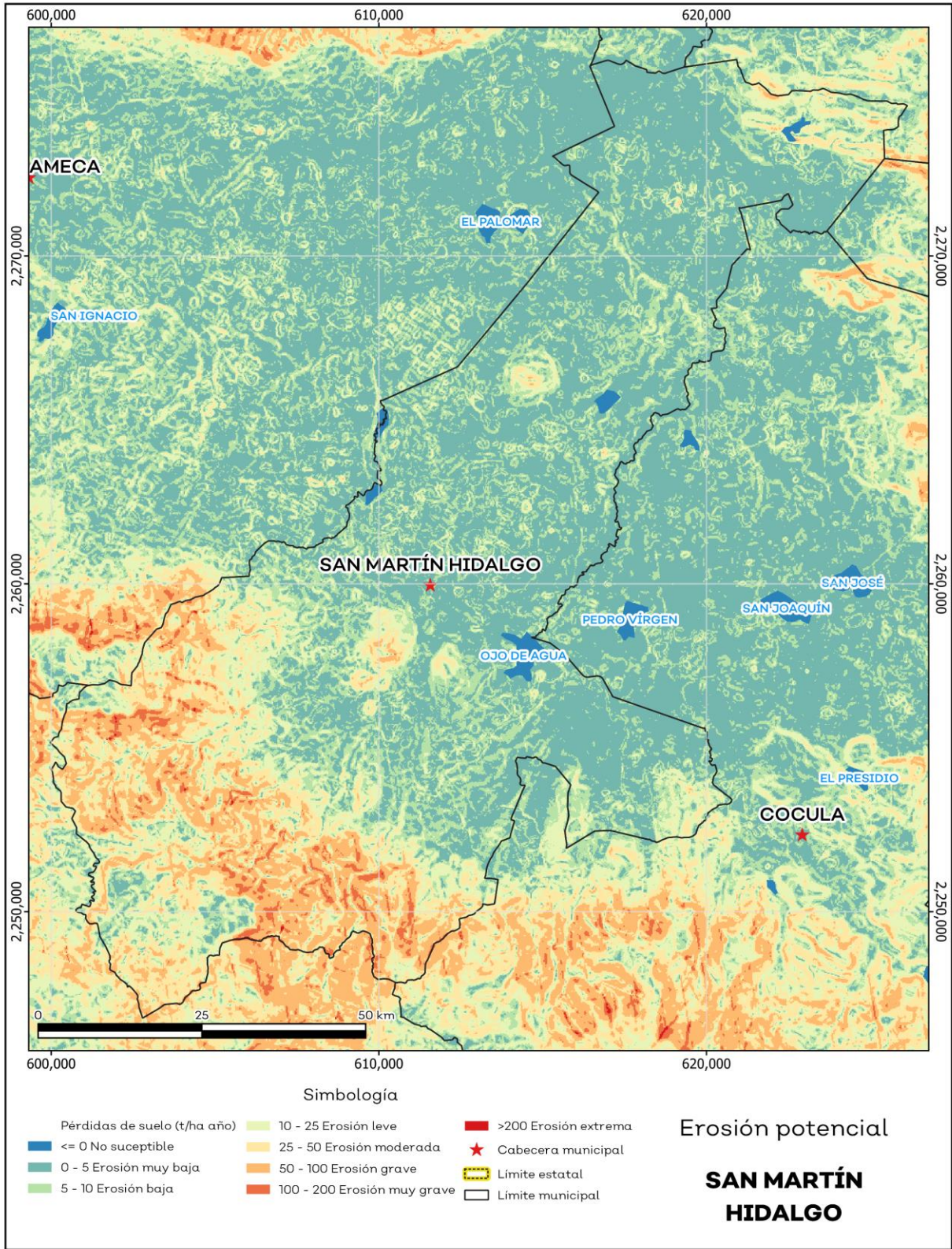
Erosión potencial

La erosión potencial que pronostica la pérdida de suelo como consecuencia de la influencia del relieve, el viento y el agua, nos indica que en el municipio se tienen en su mayoría pérdidas de suelo de 0 a 5 toneladas por hectáreas al año (t/ha.año), catalogadas como zonas con niveles de erosión muy bajos y pérdidas de suelo tolerables. No hay erosión neta. (ver mapa 9 y tabla 11).

Tabla 11 Erosión potencial			
San Martín Hidalgo, Jalisco			
Pérdidas de suelo t/ha.año	Clasificación	Cantidad %	Comentarios
0	Zonas no susceptibles al proceso erosivo, como pueden ser espacios urbanos, carreteras o embalses.	0.6	
0 a 5	Zonas con niveles de erosión muy bajos y pérdidas de suelo tolerables. No hay erosión neta.	41.2	
5 a 10	Zonas con niveles de erosión bajos y pérdidas de suelo que puede ser tolerables. Probablemente no hay erosión neta.	22.8	
10 a 25	Zonas con procesos erosivos leves. Existe erosión , aunque no es apreciable a simple vista.	14.0	En el cálculo los cuerpos de agua son incluidos en la categoría zonas no susceptibles al proceso erosivo.
25 a 50	Zonas con procesos erosivos moderados. Existe erosión aunque puede no ser apreciable a simple vista.	10.8	
50 a 100	Zonas con procesos erosivos graves. Existe erosión y es apreciable a simple vista	9.1	
100 a 200	Zonas con procesos erosivos muy graves. Existe erosión y es manifiesta a simple vista.	1.4	
Más de 200	Zonas con procesos erosivos extremos. Existe erosión y es evidente a simple vista.	0.0	

Fuente: IIEG, con base en datos de precipitación de 1882-2021 del SMN, Modelo digital de elevaciones INEGI 2013, FAO 2003.

Mapa 9. Erosión potencial



Fuente: IIEG, con base en datos de precipitación de 1882-2021 del SMN, Modelo digital de elevaciones INEGI 2013, FAO 2003.

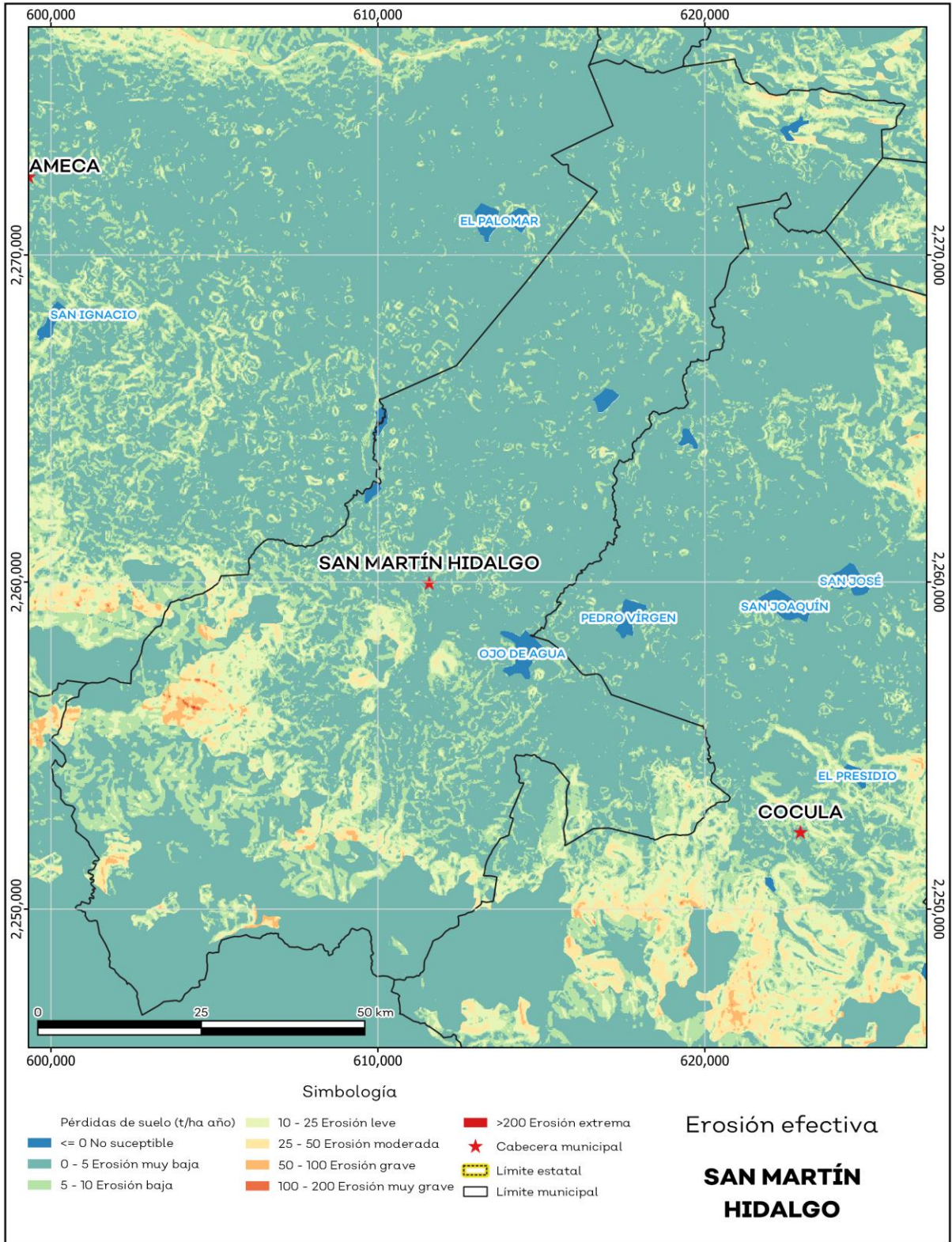
Erosión efectiva

La erosión efectiva considera los factores del relieve, viento y el agua como la erosión potencial sin embargo toma en cuenta factores de mitigación como lo es la cubierta vegetal y las prácticas de manejo, puesto que las plantas sirven para proteger el suelo ante el impacto de la lluvia. En el municipio se pronosticaron menores pérdidas de suelo que en la erosión potencial siendo en su mayoría de 0 a 5 t/ha.año catalogadas como zonas con niveles de erosión muy bajos y pérdidas de suelo tolerables. No hay erosión neta. (ver mapa 10 y tabla 12).

Tabla 12 Erosión efectiva			
San Martín Hidalgo, Jalisco			
Pérdidas de suelo t/ha.año	Clasificación	Cantidad %	Comentarios
0	Zonas no susceptibles al proceso erosivo, como pueden ser espacios urbanos, carreteras o embalses.	0.6	
0 a 5	Zonas con niveles de erosión muy bajos y pérdidas de suelo tolerables. No hay erosión neta.	72.6	
5 a 10	Zonas con niveles de erosión bajos y pérdidas de suelo que puede ser tolerables. Probablemente no hay erosión neta.	16.9	
10 a 25	Zonas con procesos erosivos leves. Existe erosión, aunque no es apreciable a simple vista.	7.5	En el cálculo los cuerpos de agua son incluidos en la categoría zonas no susceptibles al proceso erosivo.
25 a 50	Zonas con procesos erosivos moderados. Existe erosión, aunque puede no ser apreciable a simple vista.	1.9	
50 a 100	Zonas con procesos erosivos graves. Existe erosión y es apreciable a simple vista.	0.5	
100 a 200	Zonas con procesos erosivos muy graves. Existe erosión y es manifiesta a simple vista.	0.0	
Más de 200	Zonas con procesos erosivos extremos. Existe erosión y es evidente a simple vista.	0.0	

Fuente: IIEG, con base en datos de precipitación de 1882-2021 del SMN, Modelo digital de elevaciones INEGI 2013, FAO 2003.

Mapa 10. Erosión efectiva



Fuente: IIEG, con base en datos de precipitación de 1882-2021 del SMN, Modelo digital de elevaciones INEGI 2013, FAO 2003.

Infraestructura

Por último, el municipio cuenta con 16 servicios públicos, de los cuales destacan 67 escuelas, seguido de 26 templos y instalaciones deportivas o recreación con 22 (ver tabla 13).

Tabla 13 Infraestructura			
San Martín de Hidalgo, Jalisco			
Infraestructura	Descripción		
Infraestructura (km)	Carreteras	59.89	El municipio se encuentra en el tercer lugar de la región Lagunas, registrando grado muy alto de conectividad en caminos y carreteras.
	Caminos	112.23	
Tipo de servicios	Cantidad	Comentarios	
Aeródromo Civil	0	La información presentada en esta tabla corresponde a los servicios concentrados en localidades mayores a 2,500 habitantes.	
Cementerio	3		
Centro Comercial	0		
Centro de Asistencia Médica	11		
Escuela	67		
Estación de Transporte Terrestre	0		
Instalación de Comunicación	0		
Instalación de Servicios	0		
Instalación Deportiva o Recreativa	22		
Instalación Diversa	2		
Instalación Gubernamental	5		
Mercado	1		
Plaza	19		
Pozo	5		
Tanque de Agua	11		
Templo	26		

Fuente: IIEG, con base en red Nacional de Caminos INEGI 2019. Mapa General del Estado de Jalisco 2012. Marco Geoestadístico Nacional, servicios e información complementaria, INEGI 2020.

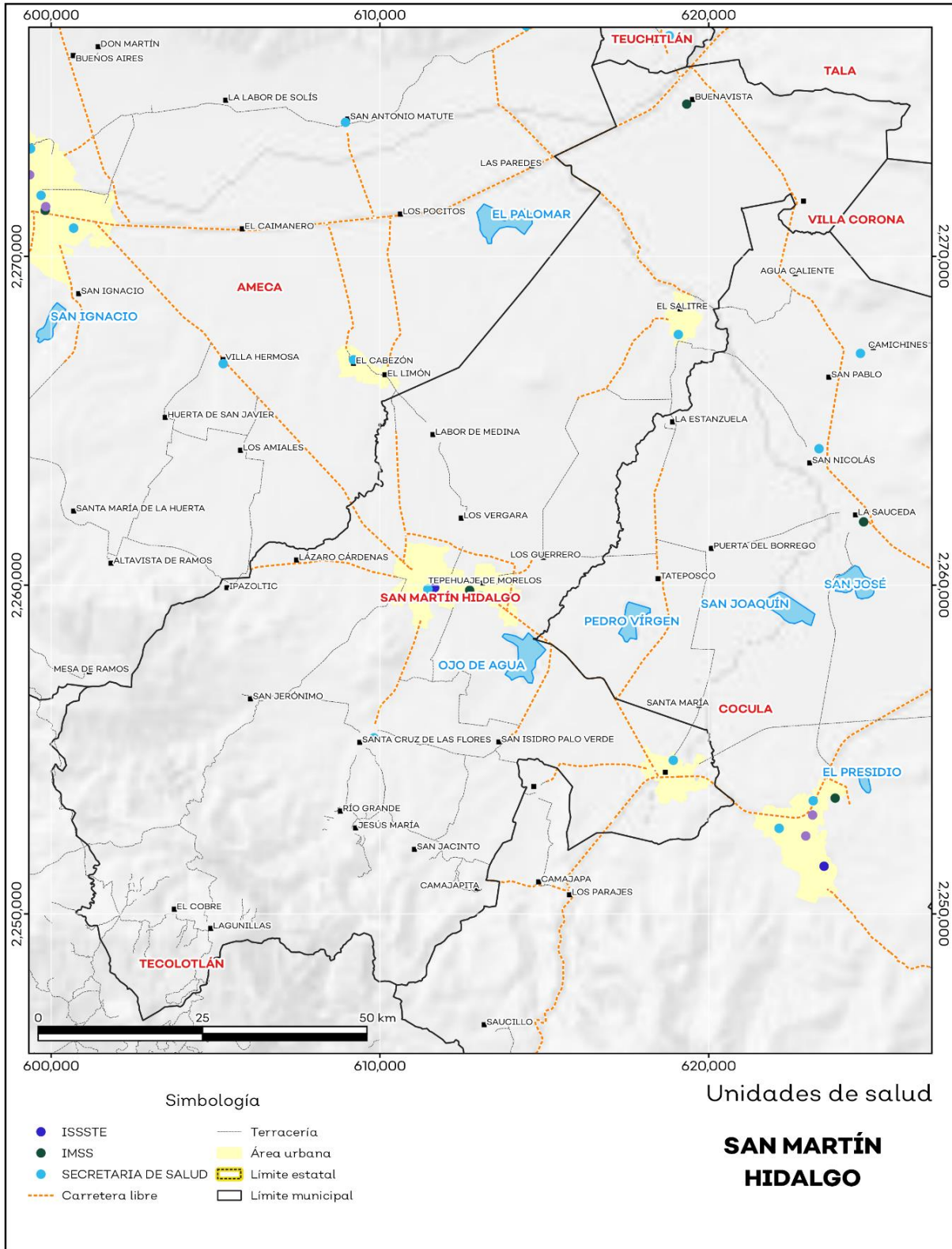
Salud

De acuerdo con los registros de la secretaría de salud, en el municipio se encuentran 9 unidades de servicio de salud como lo son consultorios, hospitales generales y especializados, oficinas administrativas, farmacias, laboratorios, unidades de medicina familiar, de especialidades médicas y móviles. De las cuales 6 corresponden a la Secretaría de Salud (SSJ), 2 unidades de salud son del Instituto Mexicano del Seguro Social (IMSS) y 1 módulo del Instituto de Seguridad y Servicios Sociales para los Trabajadores del Estado (ISSSTE); en la tabla 14 se presenta desglosada esta información por tipo de unidades de servicio conforme al instituto o dependencia a la que pertenecen (ver mapa 11 y tabla 14).

Tabla 14 Unidades de salud	
San Martín Hidalgo, Jalisco	
Tipo de unidad	Cantidad
INSTITUTO DE SEGURIDAD Y SERVICIOS SOCIALES PARA LOS TRABAJADORES DEL ESTADO	
Consultorio de Atención Familiar	1
INSTITUTO MEXICANO DEL SEGURO SOCIAL	
Unidad de Medicina Familiar	2
SECRETARÍA DE SALUD	
Centro de Salud	5
Unidad Móvil	1
Total del municipio	9

Fuente: IIEG, con base en Dirección General de Salud (DGIS) 2021.

Mapa 11. Unidades de Salud



Fuente: IIEG, con base en Dirección General de Salud (DGIS) 2021.



IIEG
Instituto de Información
Estadística y Geográfica
de Jalisco

Demografía y Sociedad

San Martín de Hidalgo
Diagnóstico del municipio
Agosto 2024



Jalisco
GOBIERNO DEL ESTADO

Aspectos Demográficos

El municipio de San Martín Hidalgo pertenece a la Región Lagunas, según el Censo de Población y Vivienda 2020, su población en ese año era de 28,102 personas; de las cuales el 49.1 por ciento eran hombres y 50.9 por ciento mujeres. Las y los habitantes del municipio representaban el 12.3 por ciento del total regional (ver tabla 1). Comparando este volumen poblacional con el del año 2015, se observa que la población municipal aumentó un 1.17 por ciento en cinco años.

Tabla 1 Población total según sexo					
San Martín Hidalgo, Jalisco					
Clave	Municipio	Población total 2015	Población 2020		
			Total	Hombres	Mujeres
077	San Martín Hidalgo	27,777	28,102	13,801	14,301

Fuente: IIEG con base en INEGI, Censo de Población y Vivienda 2020 y Encuesta Intercensal 2015.

En 2020 San Martín Hidalgo contaba con 38 localidades, de éstas, 3 eran de dos viviendas y 7 de una. La localidad de San Martín Hidalgo era la más poblada, con 8,850 personas, que representaban el 31.5% de la población del municipio; le seguía El Crucero de Santa María con el 12.2%, El Salitre con el 10.2%, Buenavista con el 8.4% y El Tepehuaje de Morelos con el 8.3% del total municipal (ver tabla 2).

Tabla 2 Población total según sexo y distribución porcentual de la población						
San Martín Hidalgo, Jalisco						
Clave	Municipio/Localidad	Población total 2010	Población 2020			
			Total	Distribución porcentual de la población del municipio	Hombres	Mujeres
0077	San Martín Hidalgo	26,306	28,102	100.0	13,801	14,301
0001	San Martín Hidalgo	8,092	8,850	31.5	4,326	4,524
0005	El Crucero de Santa María	3,175	3,431	12.2	1,676	1,755
0015	El Salitre	2,708	2,870	10.2	1,409	1,461
0002	Buenavista	2,163	2,348	8.4	1,126	1,222
0022	El Tepehuaje de Morelos	2,245	2,331	8.3	1,143	1,188

Fuente: IIEG con base en INEGI; Censo de Población y Vivienda 2010 y 2020.

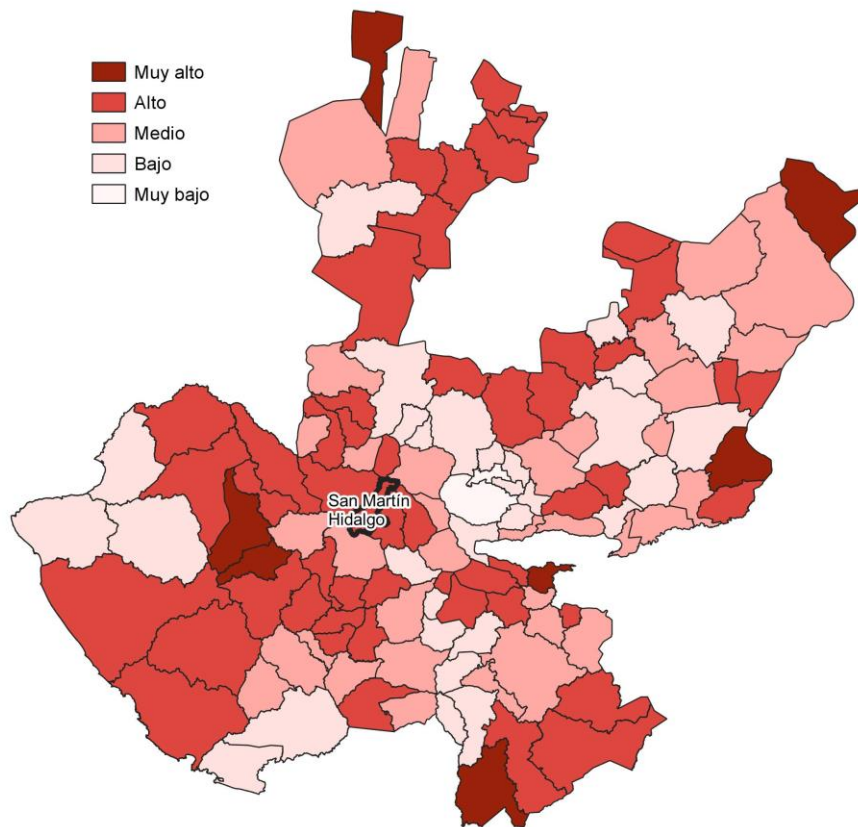
Intensidad Migratoria

El estado de Jalisco tiene una añeja tradición migratoria a Estados Unidos que se remonta hacia finales del siglo XIX.

El Consejo Nacional de Población (CONAPO) calculó el Índice de Intensidad Migratoria México-Estados- Unidos 2020, como una medida sintética que informa integralmente del fenómeno migratorio entre ambos países.

De acuerdo con este índice, Jalisco se clasificó en un grado medio, posicionándose en el lugar 14 entre las entidades federativas con mayor intensidad migratoria en 2020. Esto como resultado de un 6.8% de sus viviendas que recibían remesas, 1.3% de viviendas con emigrantes con destino a Estados Unidos residentes en Estados Unidos, 0.4% de viviendas con migrantes circulares y 0.9% de viviendas con migrantes de retorno de Estados Unidos.

Mapa 1 Grado de Intensidad Migratoria a Estados Unidos. Jalisco, 2020



Fuente: IIEG con base en estimaciones de CONAPO; Índice de Intensidad Migratoria 2020.

Conforme a los resultados del índice de Intensidad Migratoria 2020, en el municipio de San Martín Hidalgo un 18.32 por ciento de las viviendas del municipio recibieron remesas en 2020, en un 3.62 por ciento se reportaron emigrantes con destino a Estados Unidos residentes en Estados Unidos, en el 2.04 por ciento se registraron migrantes circulares del quinquenio anterior (2015-2020) y el 2.34 por ciento de las viviendas contaban con migrantes de retorno de Estados Unidos (ver tabla 3).

Tabla 3 Índice de Intensidad Migratoria México-Estados Unidos	
San Martín Hidalgo, 2020	
Índice y grado de intensidad migratoria e indicadores socioeconómicos	Valores
Índice de intensidad migratoria	59.3142
Grado de intensidad migratoria	Alto
Total de viviendas	7,965
% Viviendas que reciben remesas	18.32
% Viviendas con emigrantes con destino a Estados Unidos residentes en Estados Unidos	3.62
% Viviendas con migrantes circulares de Estados Unidos	2.04
% Viviendas con migrantes de retorno de Estados Unidos	2.34
Posición que ocupa el municipio en la entidad	10
Posición que ocupa el municipio a escala nacional	164

Fuente: IIEG, con base en estimaciones del CONAPO con base en el INEGI, Censo de Población y Vivienda 2020.
*Nota: los indicadores hacen referencia al quinquenio 2015-2020.

El Índice de Intensidad Migratoria México-Estados Unidos, se deriva de estimaciones con base en los cuestionarios ampliados de los Censos de Población y Vivienda 2000, 2010 y 2020. Destaca que en el año 2000 se realizó con base en hogares y a partir del 2010 en viviendas censales, como resultado del cambio conceptual y operativo del INEGI para el levantamiento de la información en ese año censal.

Es importante señalar que en el cálculo previo del índice en el año 2010, San Martín Hidalgo tenía un grado Alto de intensidad migratoria y ocupaba el lugar 56 en el ordenamiento estatal. En ese año, el porcentaje de viviendas del municipio que recibían remesas fue del 17.95 % y, la proporción de viviendas con emigrantes en Estados Unidos del quinquenio anterior fue de 3.65%. Por su parte, el 1.4% de las viviendas tenían migrantes circulares del quinquenio anterior y el 7.67% migrantes de retorno (ver tabla 4).

Tabla 4 Índice y grado de intensidad migratoria e indicadores socioeconómicos	
San Martín Hidalgo, 2010	
Índice y grado de intensidad migratoria e indicadores socioeconómicos	Valores
Índice de intensidad migratoria	0.9534
Grado de intensidad migratoria	Alto
Total de viviendas	7,102
% Viviendas que reciben remesas	17.95
% Viviendas con emigrantes en Estados Unidos del quinquenio anterior	3.65
% Viviendas con migrantes circulares del quinquenio anterior	1.4
% Viviendas con migrantes de retorno del quinquenio anterior	7.67
Lugar que ocupa en el contexto estatal	56

Fuente: IIEG, con base en estimaciones del CONAPO con base en el INEGI, Censo de Población y Vivienda 2010.

Pobreza multidimensional

La pobreza, está asociada a condiciones de vida que vulneran la dignidad de las personas, limitan sus derechos y libertades fundamentales, impiden la satisfacción de sus necesidades básicas e imposibilitan su plena integración social. De acuerdo con esta concepción, una persona se considera en situación de pobreza multidimensional cuando sus ingresos son insuficientes para adquirir los bienes y los servicios que requiere para satisfacer sus necesidades y presenta carencia en al menos uno de los siguientes seis indicadores: rezago educativo, acceso a los servicios de salud, acceso a la seguridad social, calidad y espacios de la vivienda y servicios básicos en la vivienda.

La metodología para medir el fenómeno de la pobreza fue desarrollada por el Consejo Nacional de Evaluación de la Política de Desarrollo Social (CONEVAL) y permite profundizar en el estudio de la pobreza, ya que además de medir los ingresos, como tradicionalmente se realizaba, se analizan las carencias sociales desde una óptica de los derechos sociales. Estos componentes permitirán dar un seguimiento puntual de las carencias sociales y el bienestar económico de la población, además de proporcionar elementos para el diagnóstico y seguimiento de la situación de la pobreza en nuestro país, desde un enfoque novedoso y consistente con las disposiciones legales aplicables y que retoma los desarrollos académicos recientes en materia de medición de la pobreza. De acuerdo con su ingreso y a su índice de privación social se propone la siguiente clasificación:

Pobres multidimensionales. - Población con ingreso inferior al valor de la línea de bienestar y que padece al menos una carencia social.

Vulnerables por carencias sociales. - Población que presenta una o más carencias sociales, pero cuyo ingreso es superior a la línea de bienestar.

Vulnerables por ingresos. - Población que no presenta carencias sociales y cuyo ingreso es inferior o igual a la línea de bienestar.

No pobre multidimensional y no vulnerable. - Población cuyo ingreso es superior a la línea de bienestar y que no tiene carencia social alguna.

En la tabla 5 se muestra el porcentaje y número de personas en situación de pobreza en 2015 y 2020 en el municipio, así como aquellas vulnerables por carencias sociales, las vulnerables por ingresos y las no pobres y no vulnerables.

Tabla 5 Pobreza Multidimensional

San Martín Hidalgo, 2015-2020

Indicadores de incidencia	Porcentaje		Personas		Carencias promedio	
	2015	2020	2015	2020	2015	2020
Pobreza multidimensional						
Población en situación de pobreza multidimensional	41.2	38.1	10,802	9,910	1.8	2.1
Población en situación de pobreza multidimensional moderada	38.0	33.3	9,947	8,667	1.7	1.9
Población en situación de pobreza multidimensional extrema	3.3	4.8	855	1,244	3.3	3.4
Población vulnerable por carencias sociales	37.5	43.7	9,834	11,384	1.6	1.9
Población vulnerable por ingresos	4.3	3.4	1,119	887		
Población no pobre multidimensional y no vulnerable	16.9	14.8	4,438	3,854		
Privación social						
Población con al menos una carencia social	78.8	81.8	20,635	21,295	1.7	2.0
Población con al menos tres carencias sociales	12.7	21.1	3,333	5,483	3.3	3.3
Indicadores de carencias sociales						
Rezago educativo	22.4	16.0	5,866	4,174	2.2	2.5
Acceso a los servicios de salud	15.6	39.6	4,086	10,303	2.5	2.5
Acceso a la seguridad social	67.0	69.6	17,558	18,119	1.8	2.1
Calidad y espacios de la vivienda	4.3	4.8	1,115	1,248	2.8	3.3
Acceso a los servicios básicos en la vivienda	14.0	19.0	3,658	4,951	2.7	2.7
Acceso a la alimentación	13.5	13.8	3,537	3,586	2.6	2.9
Bienestar						
Población con un ingreso inferior a la línea de bienestar mínimo	13.0	11.8	3,397	3,072	1.9	1.9
Población con un ingreso inferior a la línea de bienestar	45.5	41.5	11,920	10,797	1.7	2.2

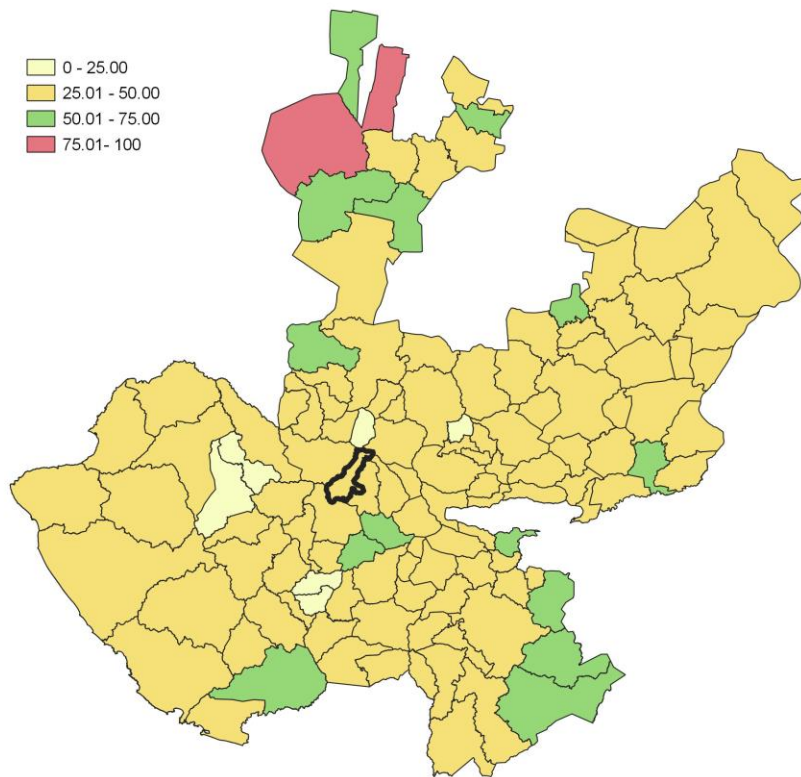
Fuente: Elaborado por el IIEG con base en estimaciones del CONEVAL del Modelo Estadístico 2015 para la continuidad del MCS-ENIGH, la Encuesta Intercensal 2015, el Modelo Estadístico 2020 para la continuidad del MCS-ENIGH y la muestra del Censo de Población y Vivienda 2020.

De acuerdo con la medición de pobreza multidimensional 2020, en San Martín Hidalgo el 38.1 por ciento de la población se encontraba en situación de pobreza, es decir, 9,910 personas compartían esta situación en el municipio. Asimismo el 43.7 por ciento (11,384 personas) de la población era vulnerable por carencias sociales, el 3.4 por ciento era vulnerable por ingresos y 14.8 por ciento era no pobre y no vulnerable.

Es importante agregar que, en 2020 el 4.8 por ciento de la población de San Martín Hidalgo se encontraba en pobreza extrema; en contraste con el 3.3 por ciento que presentó en 2015. Destaca que, en 2020 un 33.3 por ciento de la población estaba en pobreza moderada, lo que equivale a 8,667 personas; en comparación con el 2015 donde su proporción fue del 38 por ciento (9,947).

Respecto a las carencias sociales en 2020, destaca que el indicador de carencia por acceso a la seguridad social es el acceso a la seguridad social, con un 69.6 por ciento, que en términos absolutos representa 18,119 habitantes. En contraste, el que menos proporción de población presentó fue el de calidad y espacios de la vivienda, con el 4.8 por ciento.

Mapa 2 Porcentaje de población en situación de pobreza multidimensional por municipio. Jalisco, 2020



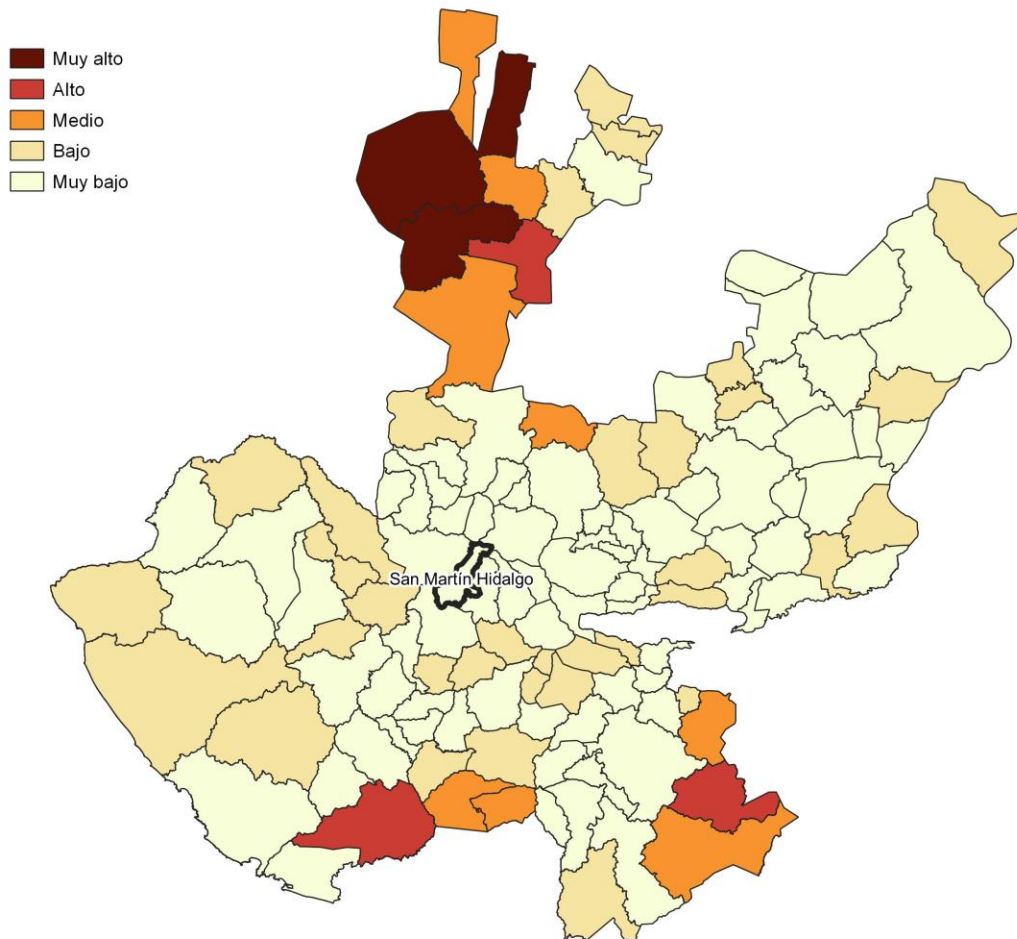
Fuente: IIEG, con base en estimaciones del CONEVAL, del Modelo Estadístico 2020 para la continuidad del MCS-ENIGH y la muestra del Censo de Población y Vivienda 2020.

Marginación

La construcción del Índice de Marginación, considera cuatro dimensiones estructurales: falta de acceso a la educación, residencia en viviendas inadecuadas; percepción de ingresos monetarios insuficientes y las relacionadas con la residencia en localidades pequeñas. Este índice es una medida-resumen que permite diferenciar los estados y municipios del país según el impacto global de las carencias que padece la población.

En la tabla 6 se presentan los indicadores que componen el índice de marginación para los municipios en 2020. De acuerdo con las estimaciones, San Martín Hidalgo presentó un grado de marginación Muy Bajo. Destaca que, la proporción de población de 15 años o más sin educación básica era de 37.8 por ciento, y que el 66.9 por ciento de la población ocupada ganaba hasta dos salarios mínimos.

Mapa 3 Índice de marginación por municipio. Jalisco, 2020



Fuente: IIEG, con base en estimaciones del CONAPO; Índice de Marginación 2020.

Las principales localidades del municipio presentaron en su mayoría un grado de marginación muy bajo; de ellas, la localidad de El Salitre tenía el más alto porcentaje de población de 15 años y más sin educación básica (55.9%) y de población analfabeta (6.7%), El Crucero de Santa María presentó la proporción más baja de población adulta sin educación básica (24.9%), mientras que El Tepehuaje de Morelos mostró el más bajo porcentajes de población analfabeta con un 2% (ver tabla 6).

Tabla 6 Grado de marginación e indicadores sociodemográficos							
San Martín Hidalgo, 2020							
Municipio / Localidad		Grado	% Población de 15 años o más analfabeta	% Población de 15 años o más sin educación básica	% Población en localidades con menos de 5000 habitantes	% Población ocupada con ingreso de hasta 2 salarios mínimos	% Viviendas particulares habitadas que no disponen de refrigerador
Clave	Nombre						
	Jalisco	Bajo	2.9	29.5	16.2	55.9	
077	San Martín Hidalgo	Muy Bajo	3.7	37.8	68.5	66.9	
1	San Martín Hidalgo	Muy bajo	2.9	35.2			4.1
5	El Crucero de Santa María	Muy bajo	3.5	24.9			2.2
15	El Salitre	Bajo	6.7	55.9			7.2
2	Buenavista	Muy bajo	2.3	30.5			2
22	El Tepehuaje de Morelos	Muy bajo	2.0	38.7			3

Fuente: Elaborado por el IIEG con base en CONAPO, índice de marginación por localidad, 2020.

Respecto a las carencias en la vivienda en 2020, la localidad de El Tepehuaje de Morelos tenía el porcentaje más alto de ocupantes en viviendas sin drenaje ni sanitario, con el 3%; mientras que la localidad de El Salitre presentó el más alto porcentaje de ocupantes en viviendas particulares sin energía eléctrica, con un 0.5%;

La localidad de El Tepehuaje de Morelos mostró la proporción más alta de ocupantes en viviendas particulares sin agua entubada con el 3.5%; mientras que la localidad de El Crucero de Santa María obtuvo el más alto porcentaje de ocupantes en viviendas particulares con piso de tierra con un 0.8%; Por su parte, la localidad de El Salitre registró la mayor proporción de ocupantes en viviendas particulares sin refrigerador con un 7.2% (ver tabla 7).

Tabla 7 Grado de marginación e indicadores sociodemográficos

San Martín Hidalgo, 2020							
Municipio / Localidad		Grado	% Viviendas particulares habitadas sin excusado*	% Viviendas particulares habitadas sin energía eléctrica*	% Viviendas particulares habitadas sin disponibilidad de agua entubada*	**Promedio de ocupantes por cuarto en viviendas particulares habitadas	% Viviendas particulares habitadas con piso de tierra
Clave	Nombre						
	Jalisco	Bajo	0.6	0.3	0.8	14.0	1.7
077	San Martín Hidalgo	Muy Bajo	1.2	0.3	1.2	16.4	0.9
1	San Martín Hidalgo	Muy bajo	0.1	0.0	0.4	24.5	0.6
5	El Crucero de Santa María	Muy bajo	0.0	0.1	0.4	17.1	0.8
15	El Salitre	Bajo	1.0	0.5	1.1	34.5	0.6
2	Buenavista	Muy bajo	0.4	0.1	0.3	17.5	0.5
22	El Tepehuaje de Morelos	Muy bajo	3.0	0.3	3.5	19.7	0.2

Fuente: Elaborado por el IIEG con base en CONAPO, índice de marginación por localidad, 2020.

Índices Sociodemográficos

En resumen, San Martín Hidalgo presentó un grado muy bajo de marginación en 2020, y ocupó por ello el lugar 77 entre los municipios del estado más marginados. En cuanto a la pobreza multidimensional, el municipio se localizó en el lugar 75, con el 33.3 por ciento de su población en situación de pobreza moderada y 4.8 por ciento en pobreza extrema. Finalmente, San Martín Hidalgo se clasificó en grado Alto de intensidad migratoria en 2020 y se posicionó en el lugar 10 entre los municipios del estado con mayores índices (ver tabla 8).

Tabla 8 Población total, grado de Marginación e Intensidad Migratoria y situación de pobreza

San Martín Hidalgo, 2020									
Clave	Municipio	Población	Marginación		Pobreza Multidimensional			Intensidad Migratoria	
		Población	Grado	Lugar	Moderada	Extrema	Lugar	Grado	Lugar
14	Jalisco	8,348,151	Bajo	28	28.4	3.0	7	Alto	13
002	Acatlán de Juárez	25,250	Muy Bajo	110	26.2	2.1	114	Medio	64
004	Amacueca	5,743	Bajo	43	41.0	5.0	27	Bajo	98
010	Atemajac de Brizuela	7,758	Bajo	35	54.3	18.9	2	Bajo	108
014	Atoyac	8,689	Bajo	39	39.3	4.9	40	Alto	59
024	Cocula	29,267	Muy Bajo	88	35.6	2.7	72	Alto	45
077	San Martín Hidalgo	28,102	Muy Bajo	77	33.3	4.8	75	Alto	10
082	Sayula	37,186	Muy Bajo	111	35.1	2.9	77	Bajo	116
086	Tapalpa	21,245	Muy Bajo	48	38.8	7.8	23	Medio	91
089	Techaluta de Montenegro	4,072	Bajo	29	38.3	5.8	42	Alto	46
092	Teocuitatlán de Corona	11,039	Bajo	32	37.9	7.0	33	Alto	50
114	Villa Corona	19,063	Muy Bajo	72	39.3	2.6	51	Alto	16
119	Zacoalco de Torres	30,472	Muy Bajo	68	41.9	8.0	16	Medio	74

Fuente: IIEG, estimaciones del CONEVAL, Pobreza Multidimensional, con base en el Modelo Estadístico 2015 para la continuidad del MCS-ENIGH, la Encuesta Intercensal 2015, el Modelo Estadístico 2020 para la continuidad del MCS-ENIGH y la muestra del Censo de Población y Vivienda 2020. y CONAPO; Índice de Marginación 2020 e Índice de Intensidad Migratoria 2020. INEGI; Censo de Población y Vivienda 2020.



IIEG
Instituto de Información
Estadística y Geográfica
de Jalisco

Economía

San Martín de Hidalgo
Diagnóstico del municipio
Agosto 2024



Jalisco
GOBIERNO DEL ESTADO

Número de empresas

Conforme a la información del Directorio Estadístico Nacional de Unidades Económicas (DENUE) de INEGI, el municipio de San Martín Hidalgo cuenta con 1,366 unidades económicas al mes de mayo de 2024 y su distribución por sectores revela un predominio de establecimientos dedicados a Comercio, siendo estos el 45.17% del total en el municipio. Ocupa la posición 41 del total de empresas establecidas en el estado y el lugar número 3 en el ranking regional.

Posición en el ranking		
Municipio	Estado	Regional
San Martín Hidalgo	41	3

Tabla 1 composición de las empresas									
San Martín Hidalgo, mayo 2024 (unidades económicas)									
Sector	0 a 5 personas	6 a 10 personas	11 a 30 personas	31 a 50 personas	51 a 100 personas	101 a 250 personas	251 y más	Total de unidades económicas	% Total de unidades económicas
Comercio	586	19	9	1	2	0		617	45.17%
Servicios	525	31	18	2	1	0		577	42.24%
Industrias manufactureras	103	12	6	2	1	0		124	9.08%
Actividades legislativas, gubernamentales, de impartición de justicia y de organismos internacionales y extraterritoriales	16	2	3	0	1	0		22	1.61%
Información en medios masivos	10	0	0	0	0	0		10	0.73%
Agricultura, cría y explotación de animales, aprovechamiento forestal, pesca y caza	3	0	3	1	1	1		9	0.66%
Transportes, correos y almacenamiento	2	2	1	0	0	0		5	0.37%
Generación, transmisión y distribución de energía eléctrica, suministro de agua y de gas por ductos al consumidor final	1	0	0	1	0	0		2	0.15%
Total	1,246	66	40	7	6	1	0	1,366	100%

Fuente: IIEG, con base en información de INEGI, DENUE

Valor agregado censal bruto

El valor agregado censal bruto se define como: “*el valor de la producción que se añade durante el proceso de trabajo por la actividad creadora y de transformación del personal ocupado, el capital y la organización (factores de la producción), ejercida sobre los materiales que se consumen en la realización de la actividad económica.*” En resumen, esta variable se refiere al valor de la producción que añade la actividad económica en su proceso productivo.

Los censos económicos 2019 registraron que en el municipio de San Martín de Hidalgo los tres subsectores más importantes en la generación de valor agregado censal bruto fueron el *Comercio al por mayor de materias primas agropecuarias y forestales, para la industria, y materiales de desecho*; el *Comercio al por menor de abarrotes, alimentos, bebidas, hielo y tabaco*; y los *Servicios de preparación de alimentos y bebidas*, que generaron en conjunto el 49.4% del total del valor agregado censal bruto registrado en 2019 en el municipio.

El subsector de *Servicios de preparación de alimentos y bebidas*, que concentró el 6.9% del valor agregado censal bruto en 2019, registró el mayor crecimiento real pasando de 18 millones 168 mil pesos en 2014 a 29 millones 366 mil pesos en 2019, representado una variación del 61.6% durante el periodo.

Tabla 2. Subsectores con mayor valor agregado censal bruto (VACB)				
San Martín Hidalgo, 2014 y 2019. (Miles de pesos a precios de 2018).				
Subsector	2014	2019	% Part. 2019	Var % 2014-2019
Comercio al por mayor de materias primas agropecuarias y forestales, para la industria, y materiales de desecho	-6,772	144,049	34.0%	
Comercio al por menor de abarrotes, alimentos, bebidas, hielo y tabaco	22,659	35,881	8.5%	58.3%
Servicios de preparación de alimentos y bebidas	18,168	29,366	6.9%	61.6%
Servicios relacionados con las actividades agropecuarias y forestales		14,867	3.5%	
Servicios de reparación y mantenimiento	7,935	14,086	3.3%	77.5%
Industria alimentaria	19,858	13,508	3.2%	-32.0%
Comercio al por menor de vehículos de motor, refacciones, combustibles y lubricantes		12,294	2.9%	
Industria de las bebidas y del tabaco	37,820	12,019	2.8%	-68.2%
Fabricación de muebles, colchones y persianas	6,487	7,304	1.7%	12.6%
Fabricación de productos metálicos	2,595	6,143	1.4%	136.7%
Comercio al por menor de artículos para el cuidado de la salud	3,651	5,801	1.4%	58.9%
Otros	104,402	128,459	30.3%	23.0%
Total	216,804	423,777	100.0%	95.5%

Fuente: IIEG, con base en datos de INEGI, Censos Económicos.

Nota: Por el principio de confidencialidad muchos subsectores no presentan datos, por lo tanto, solo se muestran 11 subsectores que tienen información.

Empleo

Trabajadores asegurados en el IMSS Por grupo económico

Para junio de 2024 el IMSS reportó un total de 1,223 trabajadores asegurados, lo que representó para el municipio de San Martín Hidalgo una disminución anual de 135 trabajadores en comparación con el mismo mes de 2023, debido a la baja del registro de empleo formal de algunos de sus grupos económicos principalmente el de Agricultura.

En función de los registros del IMSS el grupo económico que más empleos presentó dentro del municipio de San Martín Hidalgo fue el de Construcción de edificaciones y de obras de ingeniería civil, ya que en junio de 2024 registró un total de 426 trabajadores concentrando el 34.83% del total de asegurados en el municipio.

El segundo grupo económico con más trabajadores asegurados fue el de Transporte terrestre, que para junio de 2024 registró 150 trabajadores asegurados que representan el 12.26% del total de trabajadores asegurados a dicha fecha.

Tabla 3 Trabajadores asegurados										
San Martín Hidalgo, Jalisco 2018-junio 2024										
Grupo económico	2018	2019	2020	2021	2022	2023	junio 2023	junio 2024	variación absoluta junio 2024 / junio 2023	% part junio 2024
Construcción de edificaciones y de obras de ingeniería civil	198	282	229	258	382	375	395	426	31	34.83%
Transporte terrestre	93	107	121	128	151	145	162	150	-12	12.26%
Agricultura	157	198	233	292	314	192	259	131	-128	10.71%
Compraventa de alimentos, bebidas y productos del tabaco	49	65	66	77	84	80	89	82	-7	6.7%
Compraventa de materias primas, materiales y auxiliares	68	67	67	73	84	82	92	78	-14	6.38%
Ganadería	14	17	17	15	15	45	44	50	6	4.09%
Fabricación de alimentos	37	36	41	48	43	47	46	47	1	3.84%
Compraventa en tiendas de autoservicio y de departamentos especializados por línea de mercancías	54	55	52	55	46	49	49	45	-4	3.68%
Compraventa de gases, combustibles y lubricantes	17	27	30	32	34	37	33	38	5	3.11%
Servicios de enseñanza, investigación científica y difusión cultural	26	23	23	19	21	20	20	20	0	1.64%
Compraventa de prendas de vestir y otros artículos de uso personal	27	24	20	27	23	23	23	19	-4	1.55%
Elaboración de bebidas	10	10	10	9	8	20	16	16	0	1.31%
Otros	146	130	125	127	130	130	130	121	-9	9.91%
Total general	896	1,041	1,034	1,160	1,335	1,245	1,358	1,223	-135	100%

Fuente: IIEG, con base en información del IMSS

Trabajadores asegurados en el IMSS Región Lagunas

En junio de 2024, San Martín Hidalgo se presenta como el séptimo lugar municipal, dentro de la región Lagunas con mayor número de trabajadores concentrando el 4.56% del total.

De junio de 2023 a junio de 2024 el municipio de San Martín Hidalgo registró un decremento en el número total de trabajadores asegurados en la región Lagunas pasando de 1,358 asegurados en 2023 a 1,223 asegurados en 2024, una pérdida de 135 trabajadores durante el total del periodo.

Tabla 4 Trabajadores asegurados										
Región Lagunas, Jalisco 2018-junio 2024										
Municipio	2018	2019	2020	2021	2022	2023	junio 2023	junio 2024	variación absoluta junio 2024 / junio 2023	% part junio 2024
Acatlán de Juárez	5,415	5,854	5,979	7,288	7,964	8,283	7,129	7,846	717	29.28%
Sayula	4,031	4,202	4,014	5,104	5,424	6,051	6,103	5,575	-528	20.80%
Cocula	2,407	2,265	2,350	2,825	3,259	3,405	4,336	3,431	-905	12.80%
Tapalpa	2,041	2,255	2,425	2,846	2,831	2,968	2,572	2,519	-53	9.40%
Zacoalco de Torres	2,414	3,141	2,821	2,484	2,457	2,801	2,414	2,131	-283	7.95%
Villa Corona	938	1,033	1,029	992	1,319	1,343	1,361	1,343	-18	5.01%
San Martín Hidalgo	896	1,041	1,034	1,160	1,335	1,245	1,358	1,223	-135	4.56%
Techaluta de Montenegro	34	38	48	318	528	743	790	824	34	3.07%
Teocuitatlán de Corona	325	439	531	466	645	730	655	815	160	3.04%
Atemajac de Brizuela	22	45	62	698	709	866	736	562	-174	2.10%
Atoyac	619	644	547	581	558	561	560	455	-105	1.70%
Amacueca	37	61	76	92	98	89	100	73	-27	0.27%
Total	19,179	21,018	20,916	24,854	27,127	29,085	28,114	26,797	-1,317	100.00%

Fuente: IIEG, con base en información del IMSS

Da click en la siguiente liga para consultar la información de empleo formal (IMSS), que se genera de manera mensual.

https://iieg.gob.mx/ns/?page_id=18817

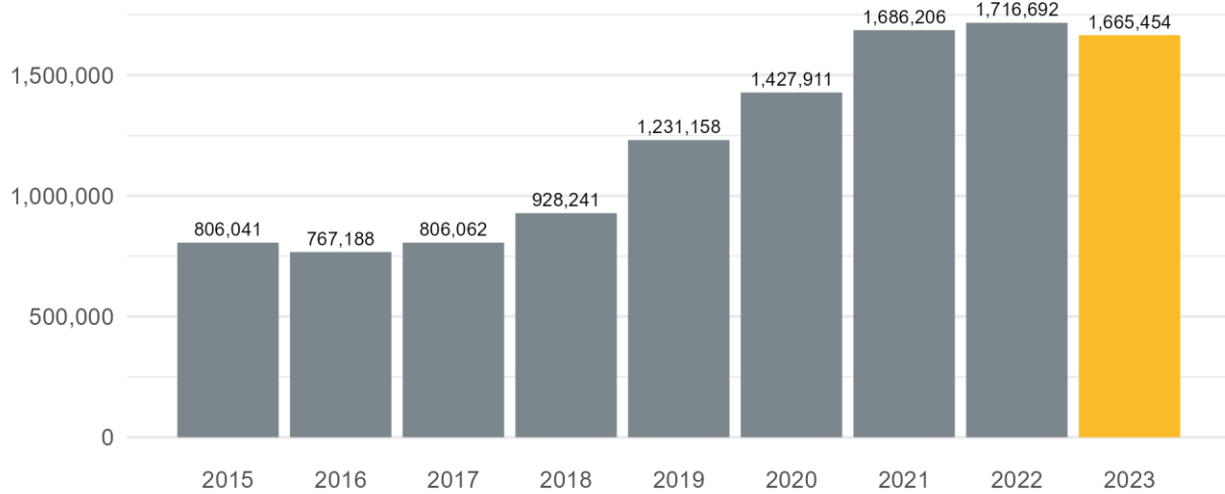
Así mismo puede consultar en la siguiente liga los indicadores municipales.

https://iieg.gob.mx/ns/?page_id=17139

Agricultura y ganadería

El valor de la producción agrícola en San Martín Hidalgo ha presentado diversas fluctuaciones durante el periodo 2015-2023 habiendo registrado su nivel más alto en 2022. En 2023 el valor de la producción agrícola de San Martín Hidalgo representó el 1.5% del total estatal, alcanzando un monto de 1,665,454 miles de pesos para ese año.

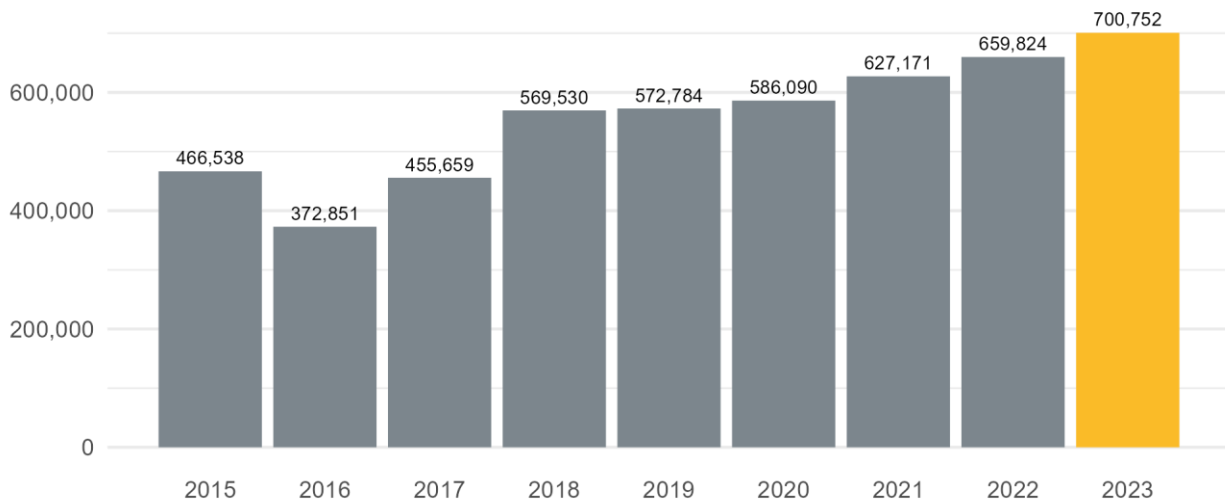
Grafico 1. Valor de la producción agrícola de San Martín Hidalgo 2015- 2023 (Miles de pesos)



Fuente: IIEG, con base en información del SIAP / SAGARPA.

El valor de la producción ganadera en San Martín Hidalgo ha presentado diversas fluctuaciones durante el periodo 2015-2023, siendo 2023 en el que se ha registrado su nivel más alto. En 2023 el valor de la producción ganadera de San Martín Hidalgo representó el 0.5% del total estatal, alcanzando un monto de 700,752 miles de pesos para ese año.

Grafico 2. Valor de la producción ganadera de San Martín Hidalgo 2015- 2023 (Miles de pesos)



Fuente: IIEG, con base en información del SIAP / SAGARPA.



IIEG
Instituto de Información
Estadística y Geográfica
de Jalisco

Gobierno y Seguridad

San Martín de Hidalgo
Diagnóstico del municipio
Agosto 2024



Jalisco
GOBIERNO DEL ESTADO

Desarrollo institucional

El Índice de Desarrollo Municipal (IDM) mide el progreso de un municipio en cuatro dimensiones del desarrollo: social, económica, ambiental e institucional, con la finalidad de presentar una evaluación integral de la situación de cada uno de éstos. El IDM parte de tres premisas vinculadas con el concepto de desarrollo humano, según el cual, el principal objetivo es beneficiar a las personas; las actividades de los gobiernos afectan el nivel de desarrollo de sus comunidades y que el desarrollo sostenible posibilita el bienestar de los individuos a largo plazo (ver detalles [aquí](#)).

En los apartados anteriores ya se ha hecho referencia al desarrollo social, económico y del medio ambiente; finalmente en esta sección se aborda el componente institucional (Índice de Desarrollo Municipal Institucional; IDM-I), que mide el desempeño de las instituciones gubernamentales de un municipio a través de cuatro rubros que contemplan el esfuerzo tributario, la transparencia, la participación electoral y la seguridad.

En la construcción del IDM se decidió incluir cuatro variables para medir el desarrollo institucional de los municipios de Jalisco, tal y como se muestra en las dos tablas siguientes, por medio del porcentaje de participación ciudadana en elecciones; la evaluación del cumplimiento de la publicación de información fundamental y de la obligación de la atención a las solicitudes de información; el porcentaje de ingresos propios por municipio y el número de delitos del fuero común por cada mil habitantes.

¹En ediciones anteriores se incluía el número de empleados municipales per cápita. Esta información se muestra más adelante en esta sección, pero ya no es considerada para la elaboración del IDM-I

San Martín Hidalgo, Región Lagunas (Parte I)

Tabla 1. Desarrollo institucional de los municipios en el contexto estatal con base en cinco indicadores

Clave	Municipio	Porcentaje de participación ciudadana en elecciones 2021		Evaluación del cumplimiento de la publicación de información fundamental 2016		Empleados municipales por cada 1000 habitantes 2022	
		Valor municipal	Lugar estatal	Valor municipal	Lugar estatal	Valor municipal	Lugar estatal
2	Acatlán de Juárez	51.86	89	57.84 ²	79	9.23	104
4	Amacueca	68.80	26	12.5	93	19.58	35
10	Atemajac de Brizuela	78.62	5	10.42 ²	106	8.38	111
14	Atoyac	63.36	44	90.63 ³	46	4.24	125
24	Cocula	68.22	28	85.78 ²	55	14.08	56
77	San Martín Hidalgo	82.37	2	100 ¹	1	15.12	49
82	Sayula	69.60	22	87.42 [*]	53	11.66	78
86	Tapalpa	49.41	100	87.5 ³	50	9.56	96
89	Techaluta de Montenegro	68.13	29	25	88	16.24	43
92	Teocuitatlán de Corona	45.67	112	32.25 ³	86	10.27	90
114	Villa Corona	47.39	108	93.75 ³	39	10.05	92
119	Zacoalco de Torres	58.21	64	100 ³	1	8.75	108

Fuente: Elaborado por el IIEG, con base en los resultados electorales de las elecciones municipales de 2021, del IEPG; la Estadística de Finanzas Públicas Estatales y Municipales (EFIPEM), Base de Delitos del Fuero Común del Secretariado Ejecutivo del Sistema Nacional de Seguridad Pública, CONAPO, Reconstrucción y proyecciones de la población de los municipios de México, 1990-2040 (actualización mayo 2024), Censo Nacional de Gobiernos Municipales y Demarcaciones Territoriales de la Ciudad de México 2022 y las evaluaciones del ITEI de 2016, 2018, 2019, 2022, 2023 y 2024.

[~] Dato registrado en 2018

¹ Dato registrado en 2019

² Dato registrado en 2022

³ Dato registrado en 2023

* Dato registrado en 2024

En el caso de San Martín Hidalgo, en 2021 registró una participación electoral del 82.37%, que lo coloca en el lugar 2 de los 125 municipios. Lo que significa que tiene una alta participación electoral en comparación con otras municipalidades del estado. Por otra parte, en 2019 con una calificación de 100% en materia de cumplimiento en las obligaciones de transparencia, el municipio se colocó en el lugar 1, lo que muestra el grado de compromiso de una administración en publicar y mantener actualizada la información, en particular, la correspondiente a los rubros financieros y regulatorios; así como la mejora en su accesibilidad y un adecuado manejo y protección de la información confidencial. Esto en el marco del cumplimiento del derecho de acceso a la información pública.

En lo que respecta a los empleados que laboran en las administraciones públicas, es importante destacar que en 2022 San Martín Hidalgo tenía una tasa de 15.12 empleados municipales por cada mil habitantes, por lo que ocupó el sitio 49 a nivel estatal en este rubro. Esto en el sentido de que entre menor sea el valor de este indicador mejor, porque implica una lógica de austeridad donde con menos empleados municipales se logra prestar los servicios municipales a la población.

Asimismo, en el ámbito de las finanzas municipales, para el 32.24% de los ingresos de San Martín Hidalgo se consideran propios; esto significa que fueron generados mediante sus propias estrategias de recaudación, lo que posiciona al municipio en el lugar 24 en el ordenamiento de este indicador respecto a los demás municipios del estado. Mientras que en la cuestión de seguridad, en 2023 el municipio registró una tasa de 9.19 delitos por cada cien mil habitantes, que se traduce en el lugar 89 en el contexto estatal, siendo el lugar uno, el municipio más seguro en función de esta tasa.

Considerando los cinco indicadores, San Martín Hidalgo obtiene un desarrollo institucional Muy Alto con un IDM-I de 77.2, que lo coloca en el sitio 2 del ordenamiento estatal. Donde el primer lugar lo tiene Unión de San Antonio y el último, Santa María del Oro.

San Martín Hidalgo, Región Lagunas (Parte II)

Tabla 2. Desarrollo institucional de los municipios en el contexto estatal con base en cinco indicadores

Clave	Municipio	Porcentaje de ingresos propios 2022		Delitos del fuero común por cada 1,000 habitantes 2023		IDM-Institucional		
		Valor municipal	Lugar estatal	Valor municipal	Lugar estatal	Índice	Grado	Lugar estatal
2	Acatlán de Juárez	33.29	19	11.72	104	62.5	Medio	72
4	Amacueca	23.15	64	5.30	42	55.9	Bajo	91
10	Atemajac de Brizuela	27.36	45	2.21	6	63.1	Medio	71
14	Atoyac	14.65	92	4.64	30	71.4	Muy Alto	24
24	Cocula	30.04	30	12.09	107	69.2	Alto	43
77	San Martín Hidalgo	32.24	24	9.19	89	77.2	Muy Alto	2
82	Sayula	37.94	14	8.60	80	75.0	Muy Alto	6
86	Tapalpa	33.21	20	5.65	46	71.9	Muy Alto	21
89	Techaluta de Montenegro	12.63	103	8.83	87	53.4	Bajo	98
92	Teocuitatlán de Corona	9.35	113	4.90	35	53.1	Bajo	99
114	Villa Corona	29.47	33	11.40	101	67.7	Alto	54
119	Zacoalco de Torres	23.55	62	7.46	67	72.2	Muy Alto	17

Fuente: Elaborado por el IIEG, con base en los resultados electorales de las elecciones municipales de 2021, del IEPC; la Estadística de Finanzas Públicas Estatales y Municipales (EFIPEM), Base de Delitos del Fuero Común del Secretariado Ejecutivo del Sistema Nacional de Seguridad Pública, CONAPO, Reconstrucción y proyecciones de la población de los municipios de México, 1990-2040 (actualización mayo 2024), Censo Nacional de Gobiernos Municipales y Demarcaciones Territoriales de la Ciudad de México 2022 y las evaluaciones del ITEI de 2016, 2018, 2019, 2022, 2023 y 2024.

~ Dato registrado en 2018

¹ Dato registrado en 2019

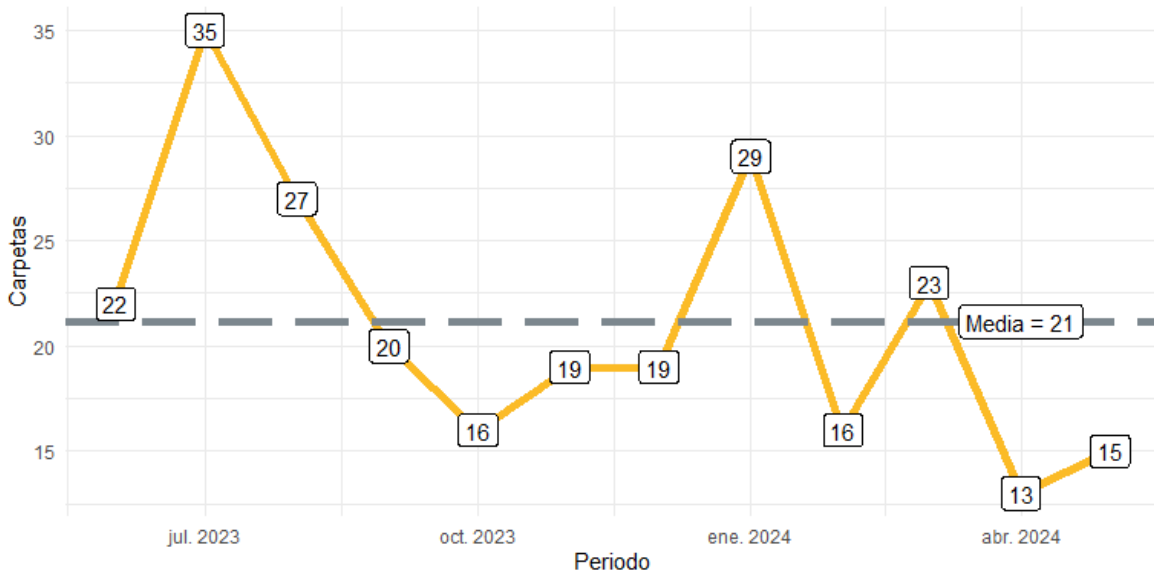
² Dato registrado en 2022

³ Dato registrado en 2023

* Dato registrado en 2024

Durante el periodo de junio 2023 a mayo 2024, se abrieron un total de 254 carpetas de investigación, de las cuales 158 se aperturaron en los meses de 2023, mientras que en los primeros cinco meses de 2024 fueron 96. Julio fue el mes con más casos con 35 indagaciones. Abril fue el mes con la menor cantidad de carpetas abiertas con 13. El promedio de carpetas abiertas por mes en el municipio es de 21.

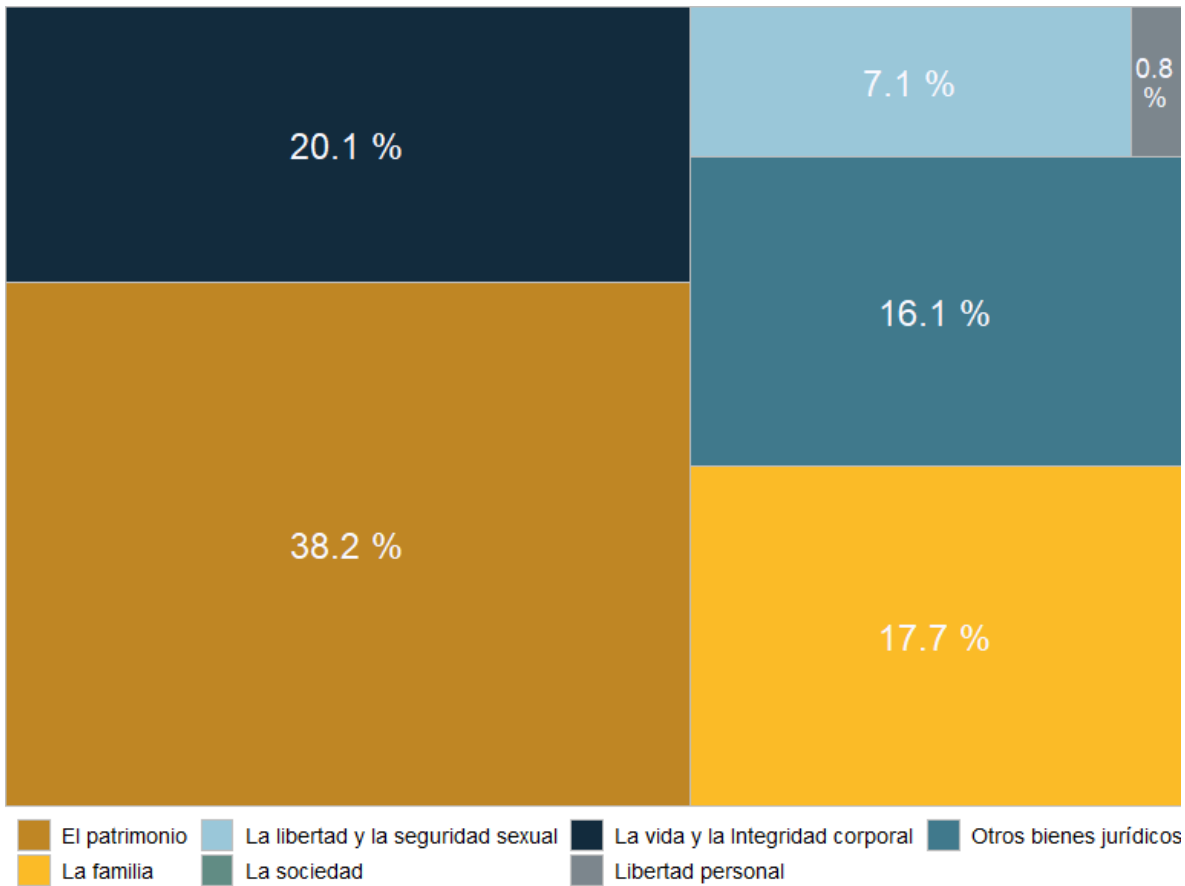
Gráfica 1. Cantidad de carpetas de investigación por mes, San Martín Hidalgo junio 2023 a mayo 2024



Fuente: Elaborado por el IIEG con datos del Secretariado Ejecutivo del Sistema Nacional de Seguridad Pública

En San Martín Hidalgo en el periodo de junio 2023 a mayo 2024, el 38% de los delitos afectaron al bien jurídico del patrimonio seguido de la vida y la integridad corporal con 20% y el tercer bien jurídico con mayor afectación fue la familia con 18%. (Gráfica 2).

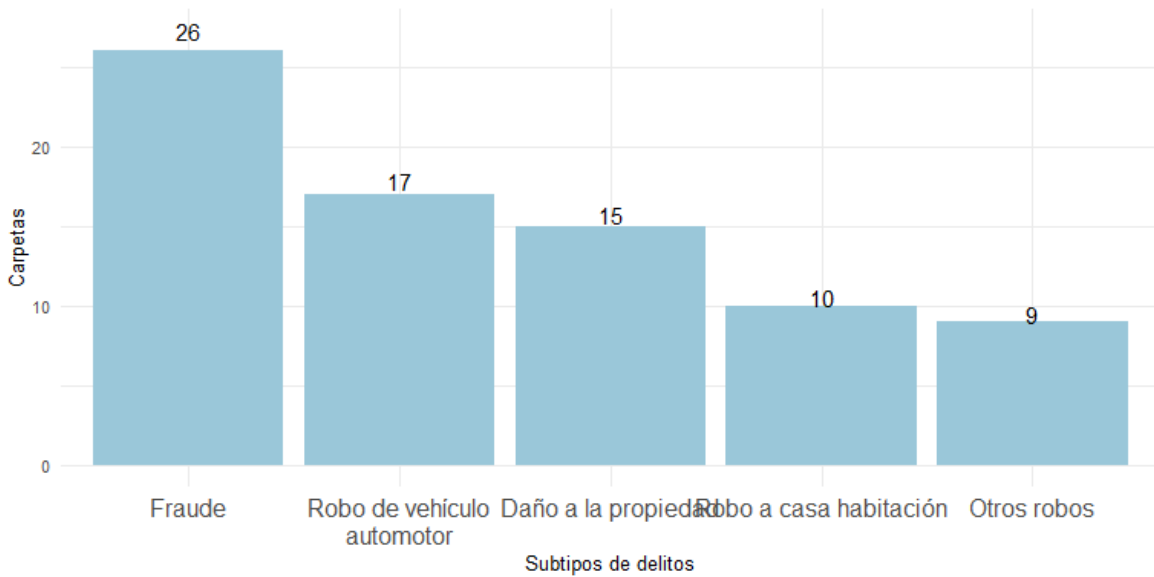
Gráfica 2. Distribución porcentual de los bienes jurídicos afectados, San Martín Hidalgo junio 2023 a mayo 2024



Fuente: Elaborado por el IIEG con datos del Secretariado Ejecutivo del Sistema Nacional de Seguridad Pública.

Con relación al bien jurídico del patrimonio que fue el más afectado en el periodo de análisis en el municipio, fraude fue el subtipo de delito que abrió más carpetas con 26; en segundo puesto, robo de vehículo automotor con 17 seguido de daño a la propiedad con 15 casos. (Gráfica 3).

Gráfica 3. Cantidad de carpetas por los 5 subtipos de delitos que afectaron más a el patrimonio, San Martín Hidalgo junio 2023 a mayo 2024



Fuente: Elaborado por el IIEG con datos del Secretariado Ejecutivo del Sistema Nacional de Seguridad Pública.

Directorio municipal

Presidente Municipal



Moisés Rodríguez Camacho

Dirección:

Juárez No. 12 C.P. 46770 San Martín de Hidalgo, Jalisco

Periodo:

2021-2024

Teléfono:

(385) 755 0002

Correo(s) Electrónico(s):

comunicacionsocialsmh@gmail.com

Partido Político:


MC

www.ieg.gob.mx



IEG Jalisco

Calzada de los Pirules 71 Col. Ciudad Granja.
C.P. 45010, Zapopan, Jalisco, México.

 contacto@ieg.gob.mx

 **33377-71770**



IEG
Instituto de Información
Estadística y Geográfica
de Jalisco

