



**IIEG**  
Instituto de Información  
Estadística y Geográfica  
de Jalisco

# San Julián

## Diagnóstico del municipio

Agosto 2024

# SAN JULIÁN DIAGNÓSTICO DEL MUNICIPIO

Agosto 2024

<b>HISTORIA</b> .....	<b>3</b>
Toponimia	
Contexto histórico	
<b>GEOGRAFÍA Y MEDIO AMBIENTE</b> .....	<b>6</b>
Geografía	
Uso de suelo y vegetación	
Áreas naturales protegidas y humedales	
Diversidad ecosistémica	
Sequía	
Precipitación	
Recursos hídricos	
Infraestructura	
<b>DEMOGRAFÍA Y SOCIEDAD</b> .....	<b>31</b>
Aspectos demográficos	
Intensidad migratoria	
Pobreza multidimensional	
Marginación	
Índices sociodemográficos	
<b>ECONOMÍA</b> .....	<b>43</b>
Número de empresas	
Valor agregado censal bruto	
Empleo	
Agricultura y ganadería	
<b>GOBIERNO Y SEGURIDAD</b> .....	<b>49</b>
Desarrollo institucional	
Incidencia delictiva	
Directorio municipal	

[Consulta la información municipal en línea](#)



**IIEG**  
Instituto de Información  
Estadística y Geográfica  
de Jalisco

# Historia

**San Julián**  
**Diagnóstico del municipio**  
**Agosto 2024**

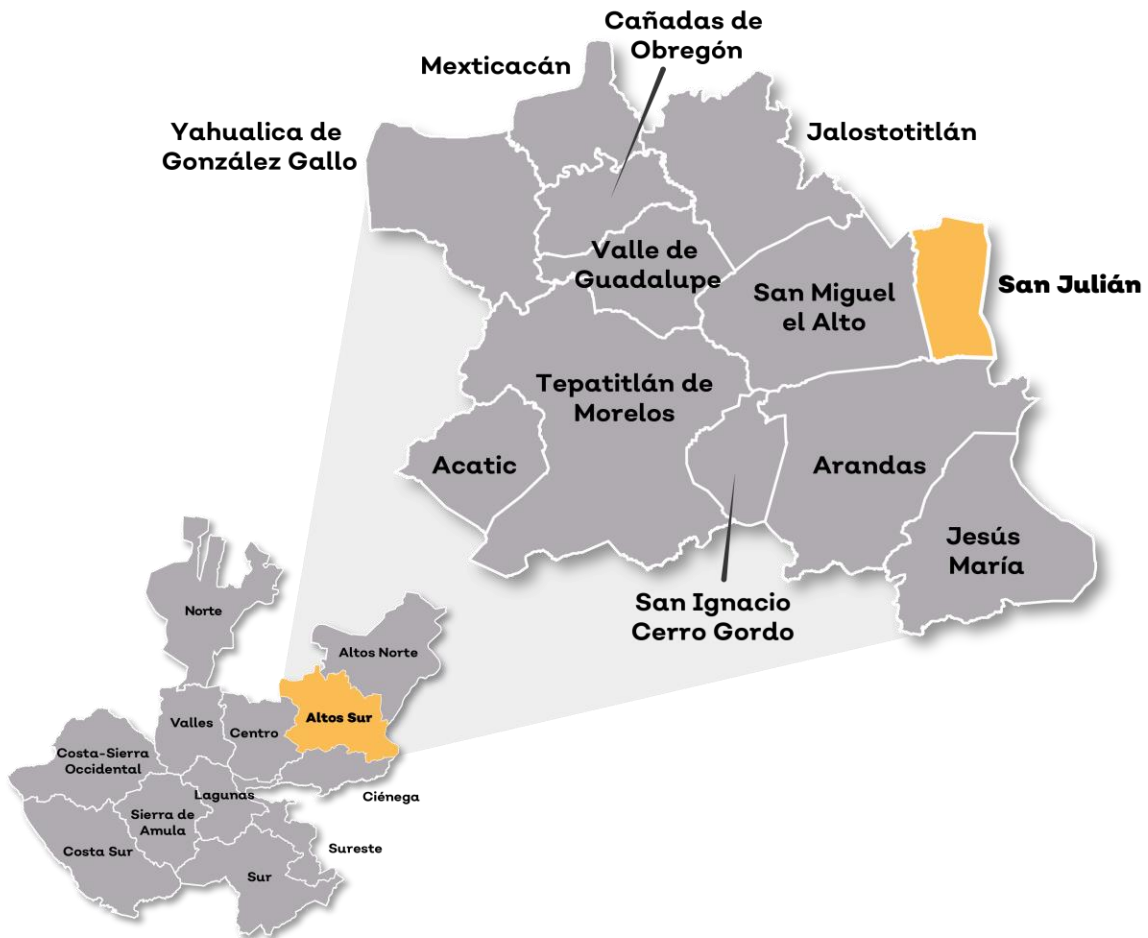


**Jalisco**  
GOBIERNO DEL ESTADO

## Toponimia

El municipio primitivamente llevó el nombre de Hacienda de los Padilla, en honor a Lino Padilla, su fundador.

**Figura 1. San Julián, Jalisco.**  
*Localización geográfica.*



**Fuente:** IIEG, Instituto de Información Estadística y Geográfica del Estado de Jalisco, "Mapa General del Estado de Jalisco, 2012"

## Contexto histórico

La región estuvo habitada por los nahoas, más tarde perteneció al señorío tecuexe. Fue conquistado en 1530. En la época colonial las tierras que ocupan hoy los municipios de Unión de San Antonio y San Julián pertenecieron, por más de dos siglos, a Santa María de los Lagos.

En 1808 aparece en el padrón de las comunidades que pertenecían a la nueva parroquia de San Antonio de los Adobes. En estas tierras nacería posteriormente, San Julián.

Desde 1825 perteneció al Segundo Cantón de Lagos; en 1843 se menciona como rancho de la Congregación de San Antonio de Adobes. En 1872 por decreto pertenece al municipio de Unión de San Antonio con categoría de pueblo y hasta 1895 fue comisaría política.

El 5 de noviembre de 1912 se erigió en municipio. Durante la Revolución, San Julián estuvo en manos de villistas y carrancistas y fue el primer pueblo alteño en levantarse en armas y que más participó en la defensa religiosa en la llamada Rebelión Cristera entre los años 1926-1929.



**IIEG**  
Instituto de Información  
Estadística y Geográfica  
de Jalisco

# Geografía y Medio Ambiente

San Julián  
Diagnóstico del municipio  
Agosto 2024



**Jalisco**  
GOBIERNO DEL ESTADO

## Geografía

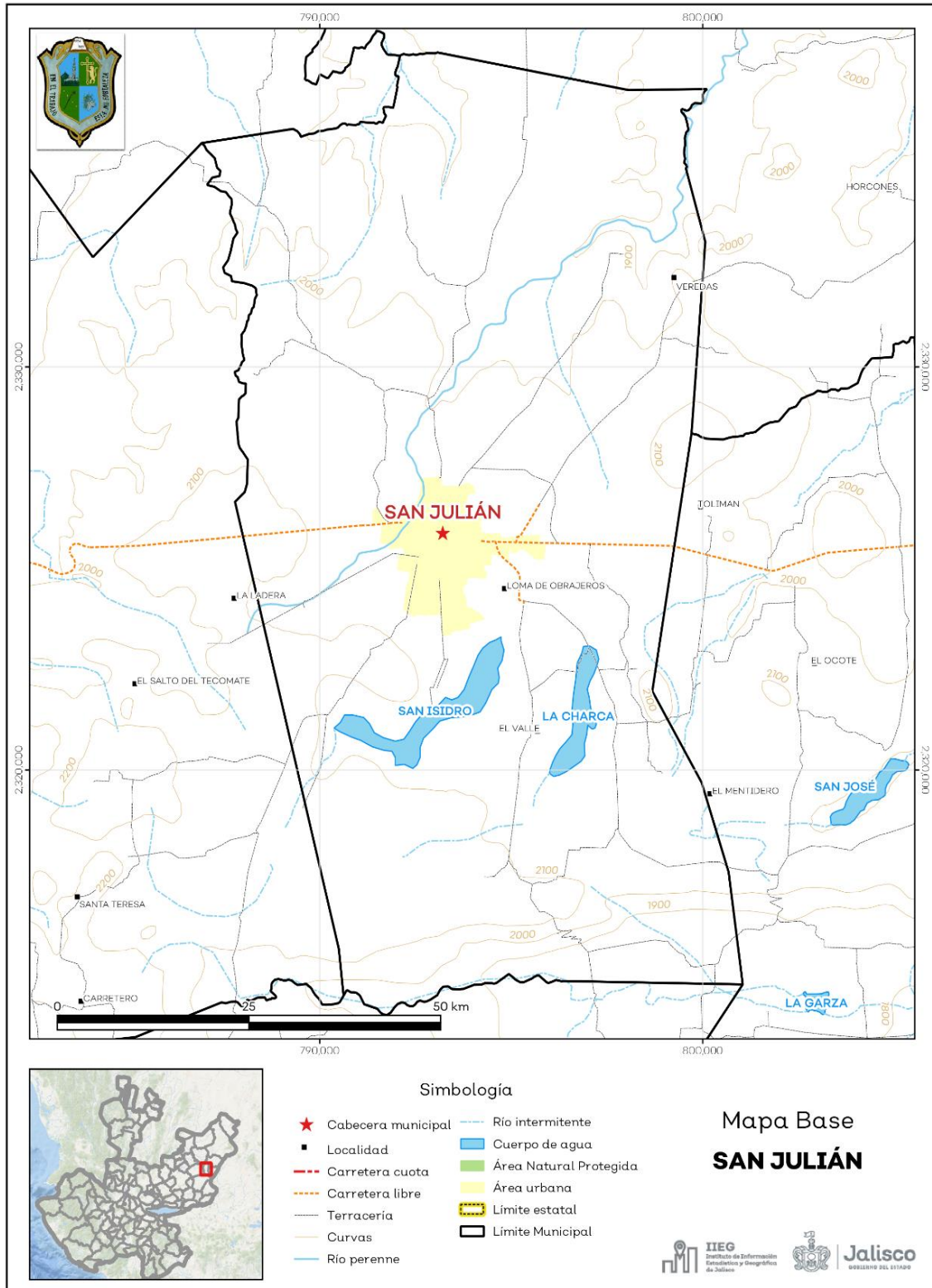
El municipio de San Julián se localiza en la región Altos Sur del estado de Jalisco. Sus municipios colindantes son San Diego de Alejandría, San Miguel el Alto, Arandas, San Juan de los Lagos y Unión de San Antonio (ver mapa 1). Tiene una extensión territorial de 248.26 kilómetros cuadrados.

Su cabecera municipal se localiza en las coordenadas 21°0'36.72" latitud norte y -102°10'45.84" de longitud oeste, a una altura de 2,060 metros sobre el nivel del mar (msnm). El territorio municipal, tiene alturas entre los 1,811 y 2,160 msnm; y una pendiente predominantemente plana menor a 5 grados.

La mayor parte del municipio tiene un clima semicálido semihúmedo. La temperatura media anual es de 16.7°C, y su temperatura mínima y máxima promedio oscila entre los 4.7°C y 29.5°C. La precipitación media anual es de 746 milímetros (mm) mientras que la precipitación promedio acumulada es de 617.75mm.

El municipio está constituido por roca tipo extrusiva ácida en su mayor parte y basalto. Los suelos dominantes pertenecen al tipo planosol y feozem (ver tabla 1).

**Mapa 1. Base**



**Fuente:** IIEG, con base en topografía INEGI, CONANP 2015, Marco Geoestadístico INEGI 2020 y Mapa General del Estado de Jalisco 2012.



**Tabla 1 Medio físico**

San Julián, Jalisco

Medio físico		Descripción
Superficie municipal (km <sup>2</sup> )	248	El municipio de San Julián tiene una superficie de 248Km <sup>2</sup> . Por su superficie se ubica en la posición 99 con relación al resto de los municipios del estado.
Altura (msnm)	Mínima municipal	1,811
	Máxima municipal	2,160
	Cabecera municipal	2,060
Pendientes (%)	Planas (< 5°)	85.4
	Lomerío (5° - 15°)	10.7
	Montañosas (> 15°)	3.9
Clima (%)	Semicálido semihúmedo	57.7
	Templado subhúmedo	42.3
Temperatura (°C)	Máxima promedio	29.5
	Mínima promedio	4.7
	Media anual	16.7
Precipitación (mm)	Media anual	746
Geología (%)	Toba	32.5
	Extrusiva ácida	29.2
	Basalto	28.6
	Aluvial	4.1
	Arenisca	3.9
	Residual	1.8
Tipo de suelo (%)	Feozem	10.3
	Fluvisol	0.1
	Litosol	6.4
	Luvisol	0.1
	Planosol	66.0
	Vertisol	17.0
Cobertura de suelo (%)	Agricultura	71.8
	Asentamiento humano	2.9
	Bosque	1.2
	Cuerpo de agua	1.9
	Pastizal	14.5
	Selva	7.8

**Fuente:** IIEG, con base en: Geología, Edafología, esc. 1:50,000 y Uso de Suelo y Vegetación SVII, esc. 1:250,000, INEGI. Clima, CONABIO. Tomo 1 Geografía y Medio Ambiente de la Enciclopedia Temática Digital de Jalisco. MDE y MDT del conjunto de datos vectoriales, esc. 1:50,000, INEGI. Mapa General del Estado de Jalisco 2012.

## Uso de suelo y vegetación

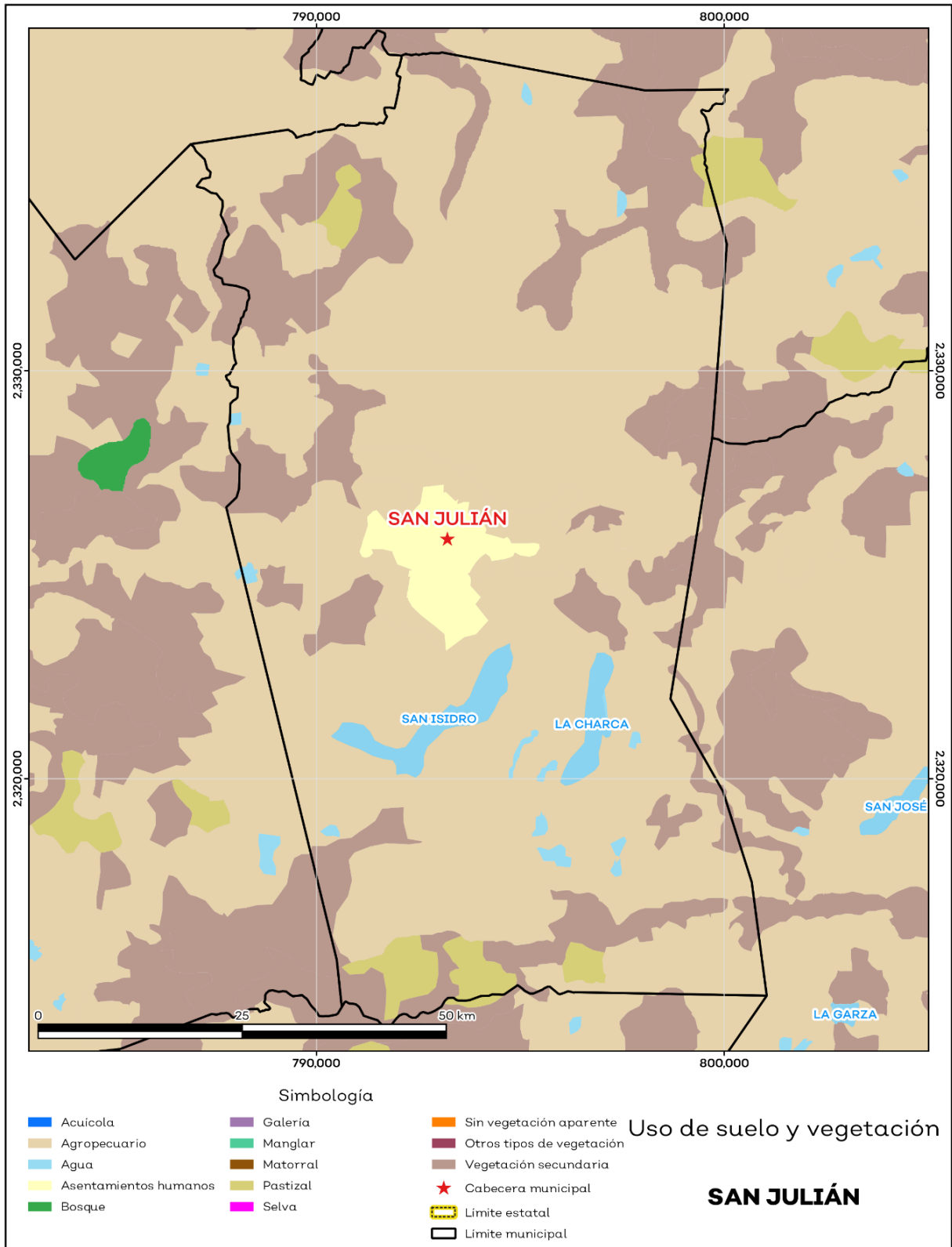
La cobertura del suelo predominante en el municipio es el agropecuario con un 71.81% de su superficie, seguida de la vegetación secundaria con 20.86%, los asentamientos humanos ocupan el 2.87% del territorio total. La cobertura con menos superficie es el agua con un 1.90% (ver tabla 2 y mapa 2).

La clasificación de los usos de suelo y vegetación realizada comprende las categorías acuícolas, agropecuario, agua, asentamientos humanos, bosque, dunas costeras, galería, manglar, matorral, palmar, pastizal, sabana, selva baja, selva mediana, sin vegetación aparente, vegetación acuática, vegetación desértica, vegetación secundaria.

Tabla 2 Uso de suelo y vegetación			
San Julián, Jalisco			
Cobertura	Superficie (Ha)	Porcentaje (%)	Descripción
Agropecuario	17,804.49	71.81	La clasificación de usos de suelo y vegetación representada es menos generalizada que la tabla número 1 de este documento. Sin embargo en esta clasificación la vegetación secundaria es representada por todos los tipos de vegetación que sean secundarios refiriéndonos a estas como la comunidad vegetal que surge diferente a la original con estructura y composición florística heterogénea tras ser eliminada o alterada la vegetación primaria.
Vegetación secundaria	5,172.37	20.86	
Asentamientos humanos	712.03	2.87	
Pastizal	634.16	2.56	
Agua	470.20	1.90	

**Fuente:** IIEG, con información de datos vectoriales de uso del suelo y vegetación, Serie VII, INEGI 2018.

**Mapa 2. Uso de suelo y vegetación**



Fuente: IIEG, con base en INEGI, 2018

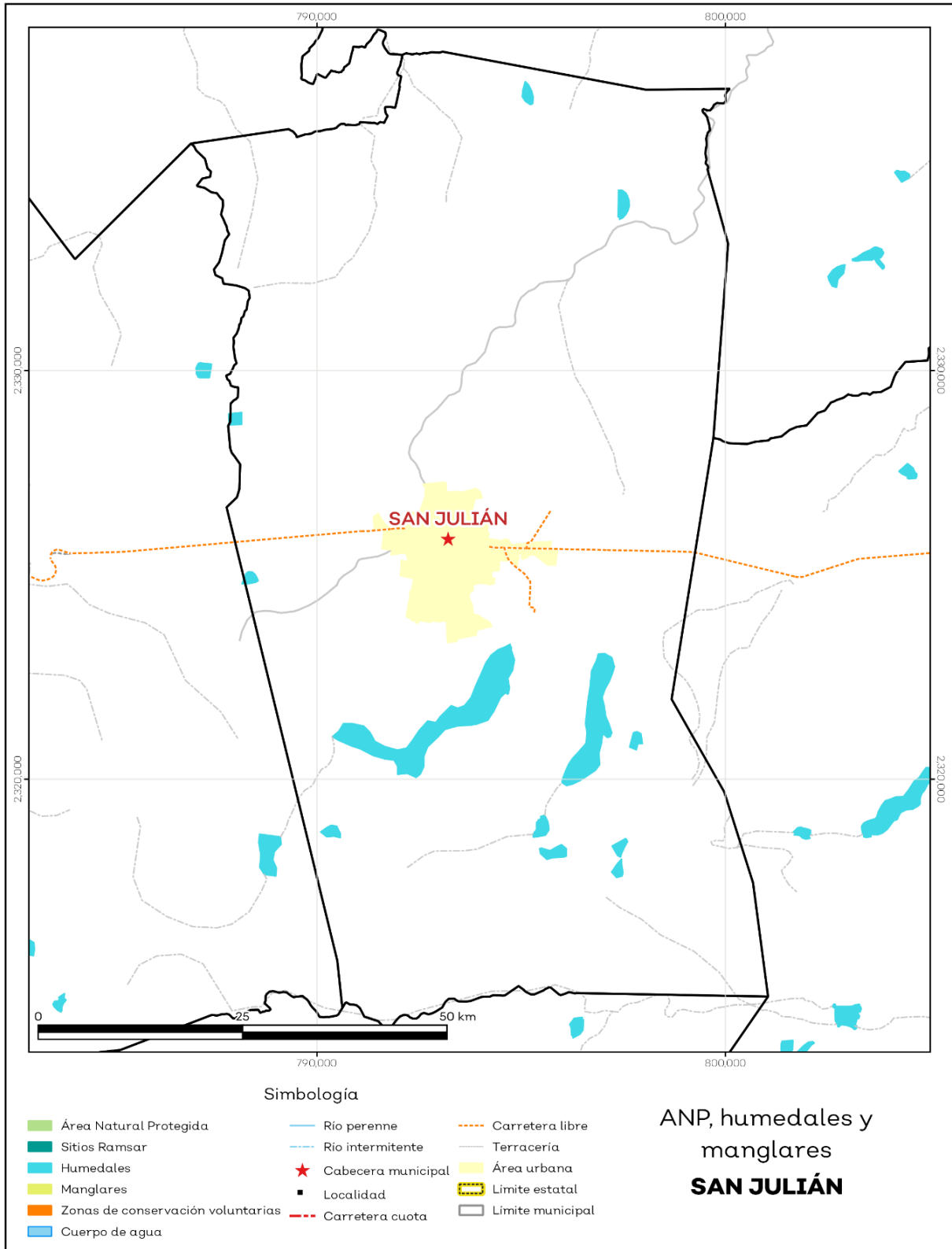
## Áreas naturales protegidas y humedales

San Julián cuenta con 2.3% de humedales (ver mapa 3 y tabla 3).

Tabla 3 ANP y humedales		
San Julián, Jalisco		
Áreas Naturales	Cantidad %	Descripción
Áreas Naturales Protegidas	0.0	
Sitios Ramsar	0.0	Humedales de importancia internacional.
Humedales	2.3	

**Fuente:** IIEG, con base en CONAGUA 2016, CONANP 2015.

**Mapa 3. ANP y humedales**



Fuente: IIEG, con base en CONAGUA 2016, CONANP 2015.

## Diversidad ecosistémica

La diversidad de ecosistemas conforme a la cobertura de usos de suelo y vegetación nos dice que la cobertura de mayor dominancia es agricultura de temporal anual la cual representa el 56.9% municipal, y es catalogada con el rango muy alto a nivel estatal. El inverso del índice de Simpson es de 0.61 y nos indica que entre más se acerca al 1 más diversidad ecosistémica de coberturas de suelo hay. El índice de Shannon es de 1.29, en el cual se considera un valor normal si se está entre 2 y 3, valores por debajo de 2 como bajos en diversidad y superiores a 3 son altos en diversidad de ecosistemas (ver tabla 4).

Tabla 4 Diversidad Ecosistémica		
San Julián, Jalisco		
índice	Cantidad	Comentarios
Inverso de Simpson	0.61	Valor entre más cercano a 1, mayor diversidad ecosistémica de coberturas de uso de suelo y vegetación.
Shannon	1.29	El valor varía entre 0.5 y 5. Valor normal entre 2 y 3, valores superiores a 3 son altos en diversidad, valores por debajo de 2 es baja diversidad de ecosistemas.
Equitatividad de Shannon	0.62	Se acerca a 0 cuando una cobertura domina y se acerca a 1 cuando comparten abundancia las coberturas.
índice	%	Cobertura
Dominancia	56.9	Agricultura de temporal anual

Fuente: IIEG, 2021

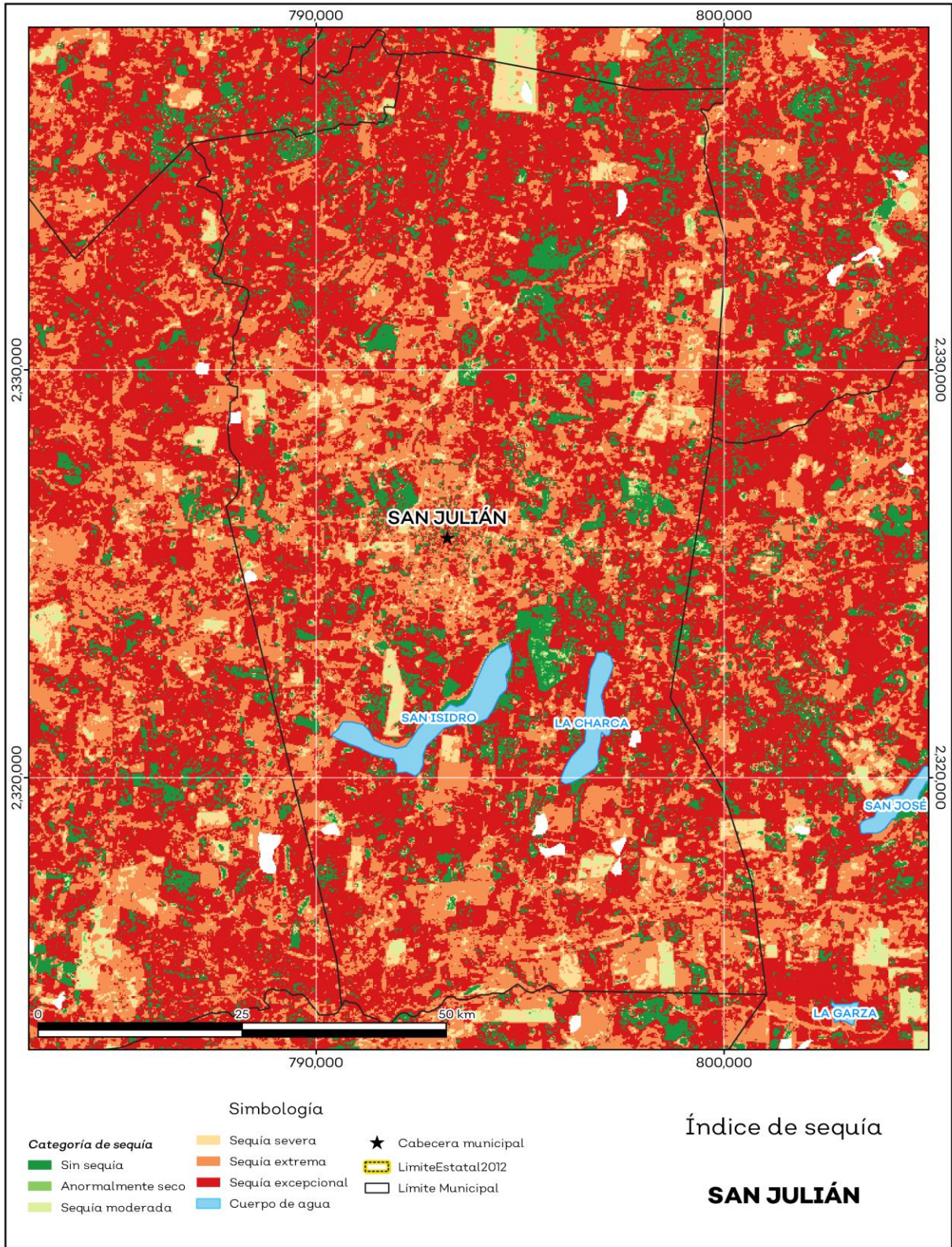
## Sequía

El cambio climático en los últimos años ha traído consigo efectos en los territorios, de allí parte a que se analizó el fenómeno natural de la sequía y la escasez de los recursos hídricos. De la superficie dedicada a las actividades agrícolas el 94.5% presentó alguna categoría de sequía en el año 2023, siendo la sequía excepcional la que más predomina con 52.8%. A nivel municipal la sequía excepcional es la que tiene una mayor distribución con un 54.8% (ver mapa 4 y tabla 6). Las sequías son causadas principalmente por la escasez de precipitaciones pluviales, la cual puede derivar en una insuficiencia de recursos hídricos necesarios para abastecer la demanda existente, por ello su análisis es trascendental.

Tabla 5 Sequía			
San Julián, Jalisco			
Categoría de sequía	Cantidad Agrícola (%)	Cantidad Municipal (%)	Comentarios
Sin sequía	5.0	9.8	
Anormalmente seco	0.5	0.4	Anormalmente seco es una condición de sequedad, no es una categoría de sequía. Se muestran 2 cantidades en porcentajes: la agrícola es el porcentaje de la superficie afectada de las áreas agrícolas conforme a la delimitación de frontera agrícola; y el porcentaje municipal se refiere a toda la superficie del municipio sin importar la cobertura de uso de suelo y vegetación sin incluir los cuerpos de agua.
Sequía moderada	1.4	1.3	
Sequía severa	3.8	4.1	
Sequía extrema	36.5	29.7	
Sequía excepcional	52.8	54.8	

Fuente: IIEG, con base en imágenes Landsat, 2023.

**Mapa 4. Índice de sequía de diferencia normalizado**



Fuente: IIEG, con base en imágenes Landsat, 2023.

## Precipitación

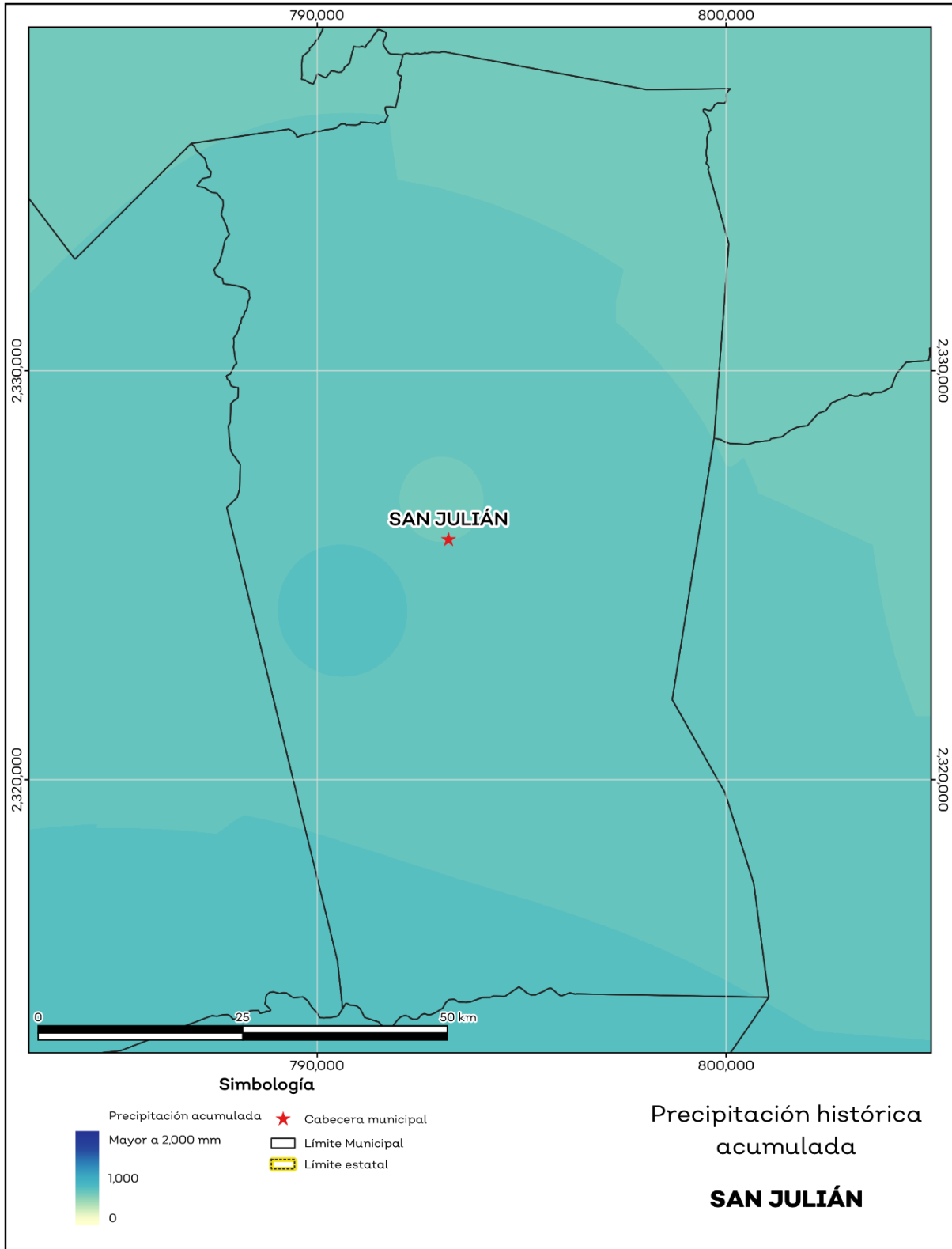
Del análisis de la precipitación media mensual histórica con registros hasta el 2021 del municipio San Julián tenemos que la precipitación acumulada promedio es de 722.3 mm; la media del mes de enero es de 16 mm, la mínima de 9.5 mm y la máxima de 27.9 mm; mientras que en julio la precipitación media es de 182.1 mm, la mínima de 172.6 mm y máxima de 199 mm (ver mapa 5 y tabla 6).

Tabla 6 Precipitación media mensual y acumulada				
San Julián, Jalisco				
Mes	Promedio (mm)	Mínima (mm)	Máxima (mm)	Comentarios
Enero	16.0	9.5	27.9	
Febrero	5.6	4.1	6.9	
Marzo	5.4	4.7	7.1	
Abril	8.6	5.7	10.9	
Mayo	24.0	18.7	33.7	
Junio	131.2	121.3	150.0	Registros de precipitación histórica media mensual.
Julio	182.1	172.6	199.0	
Agosto	174.0	156.0	189.1	
Septiembre	112.6	107.7	118.5	
Octubre	40.2	37.5	45.9	
Noviembre	11.9	11.2	12.7	
Diciembre	10.7	8.3	13.2	
Acumulada	722.3	679.3	777.9	Registros de precipitación histórica acumulada.

**Fuente:** IIEG, con base en datos de precipitación de 1882-2021 del SMN.



**Mapa 5. Precipitación histórica acumulada**



Fuente: IIEG, con base en datos de precipitación de 1882-2021 del SMN.

## Temperatura

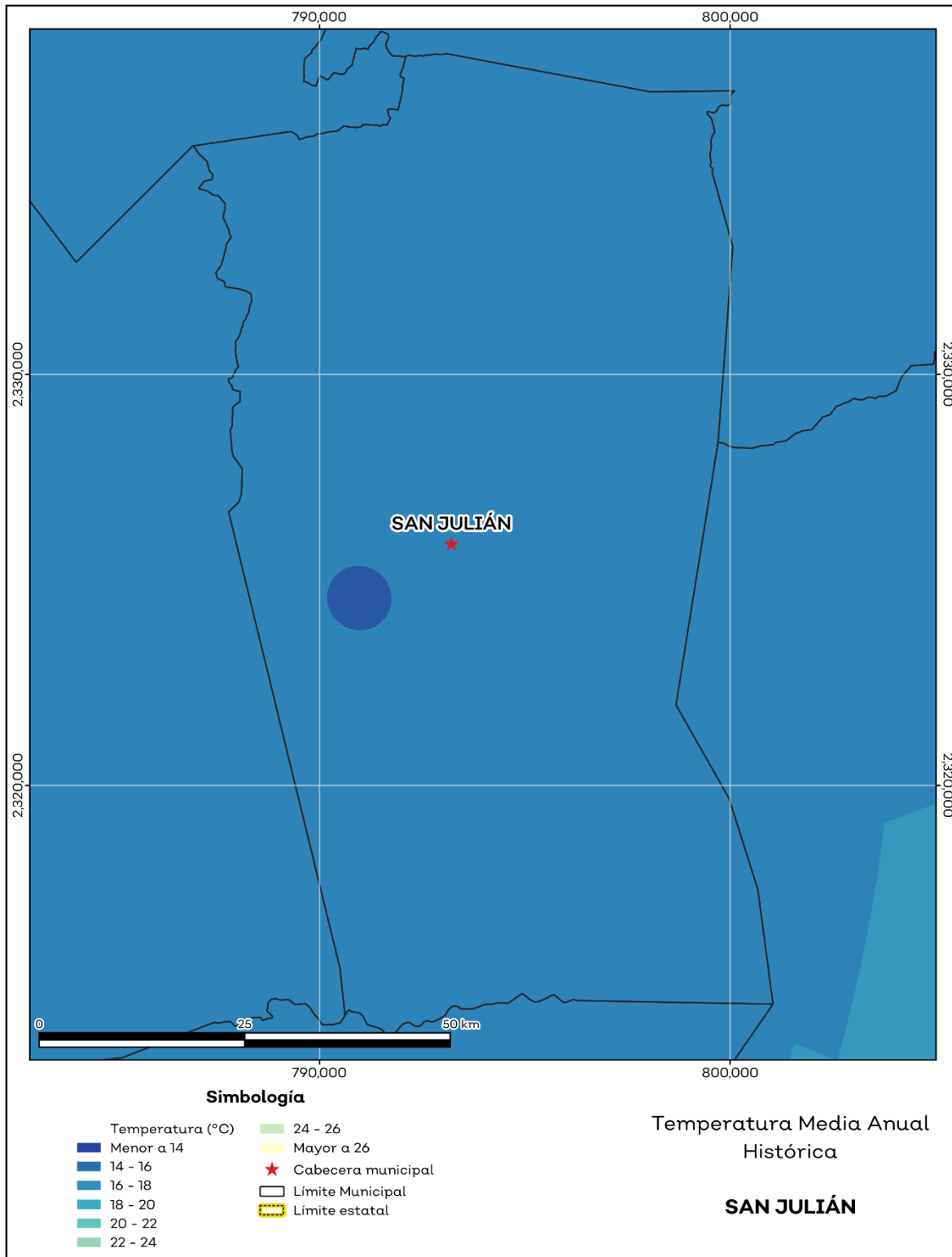
La temperatura media mensual conforme a los registros históricos hasta el 2021 del municipio, nos dice que la media anual promedio es de 17.6 grados centígrados (°C), la mínima y máxima promedio anual de 9.3°C y 25.3°C.

La temperatura más fría se presentó en los meses de enero y diciembre con 3.7°C y 4.3°C respectivamente y las más altas fueron de 30.7°C y 29.5°C de los meses mayo y abril correspondientemente (ver mapa 6 y tabla 7).

Tabla 7 Temperatura media mensual y anual; valores extremos						
San Julián, Jalisco						
Mes	Mínima	Máxima	Media	Mínima	Máxima	Comentarios
	Promedio (°C)			(°C)	(°C)	
Enero	4.6	22.0	13.7	3.7	23.4	Registros de temperatura mensual histórica. Valores medios y extremos
Febrero	5.2	23.4	14.7	4.5	24.9	
Marzo	7.8	26.3	17.4	6.9	27.5	
Abril	10.3	28.1	19.6	9.1	29.5	
Mayo	12.0	29.4	21.1	11.2	30.7	
Junio	12.8	28.1	20.7	12.4	29.3	
Julio	12.3	25.0	18.9	11.9	26.7	
Agosto	12.1	25.5	19.1	11.6	26.9	
Septiembre	11.9	25.2	18.8	11.1	26.4	
Octubre	9.6	24.7	17.4	8.7	26.0	
Noviembre	6.8	23.6	15.5	5.7	25.3	
Diciembre	5.6	22.2	14.3	4.3	23.6	
Anual	9.3	25.3	17.6	8.4	26.6	Registros de temperatura histórica anual

**Fuente:** IIEG, con base en datos de temperatura de 1882-2021 del SMN

**Mapa 6. Temperatura Media Anual Histórica**



Fuente: IIEG, con base en datos de temperatura de 1882-2021 del SMN

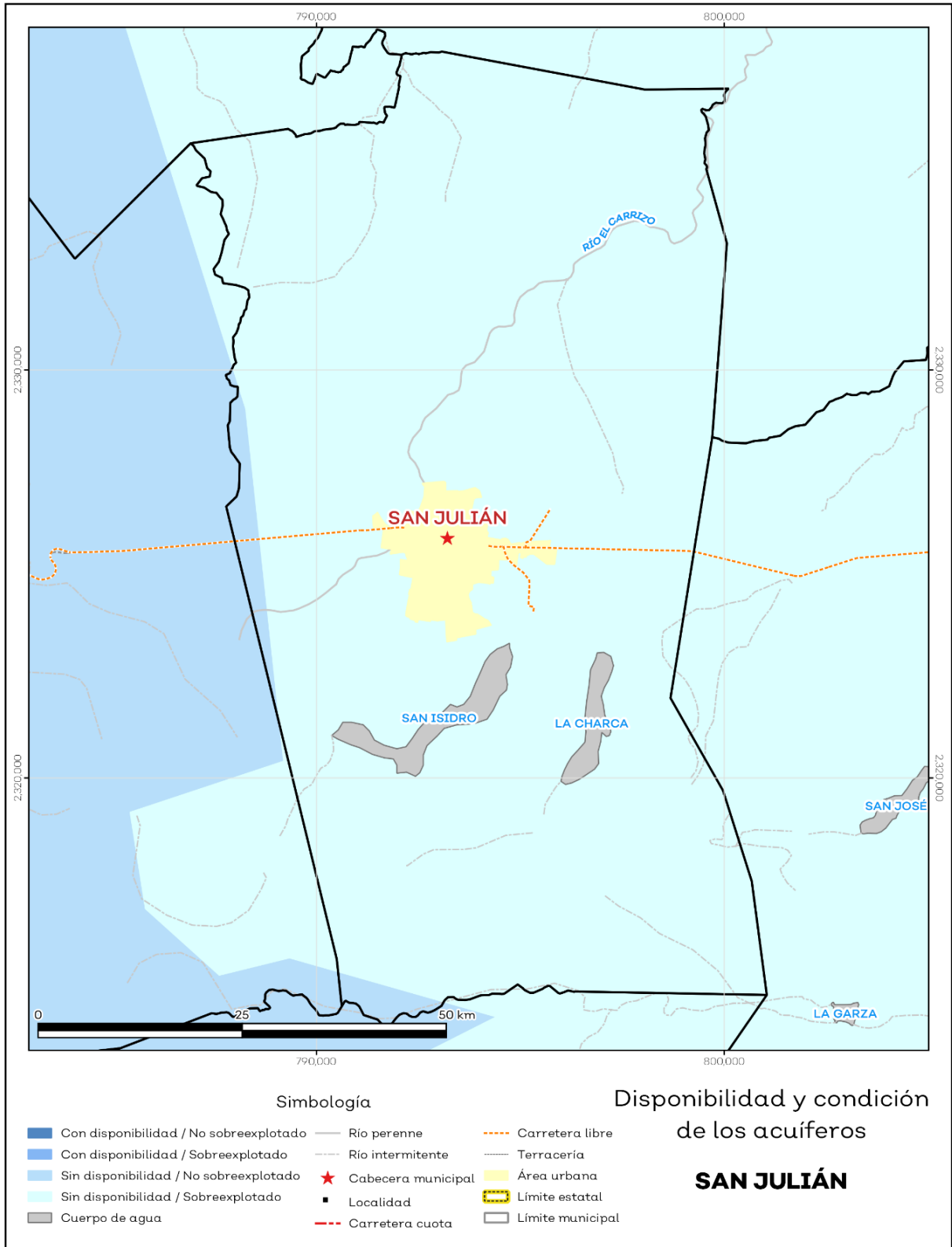
## Recursos hídricos

Los tipos de recursos hídricos del municipio están constituidos por aguas subterráneas, ríos y lagos. El territorio está ubicado dentro de 4 acuíferos de los cuales el 100.0% no tienen disponibilidad y el 0% se encuentra con disponibilidad de agua subterránea (ver mapa 7 y tabla 8).

Tabla 8 Acuíferos		
San Julián, Jalisco		
Estatus	Cantidad %	Comentarios
Con disponibilidad	0.0	
Sin disponibilidad	100.0	Reporte de CONAGUA del estatus del acuífero hasta el 2020.
No sobreexplotado	2.1	
Sobreexplotado	97.9	

**Fuente:** IIEG, con base en CONAGUA, 2021

**Mapa 7. Acuíferos**



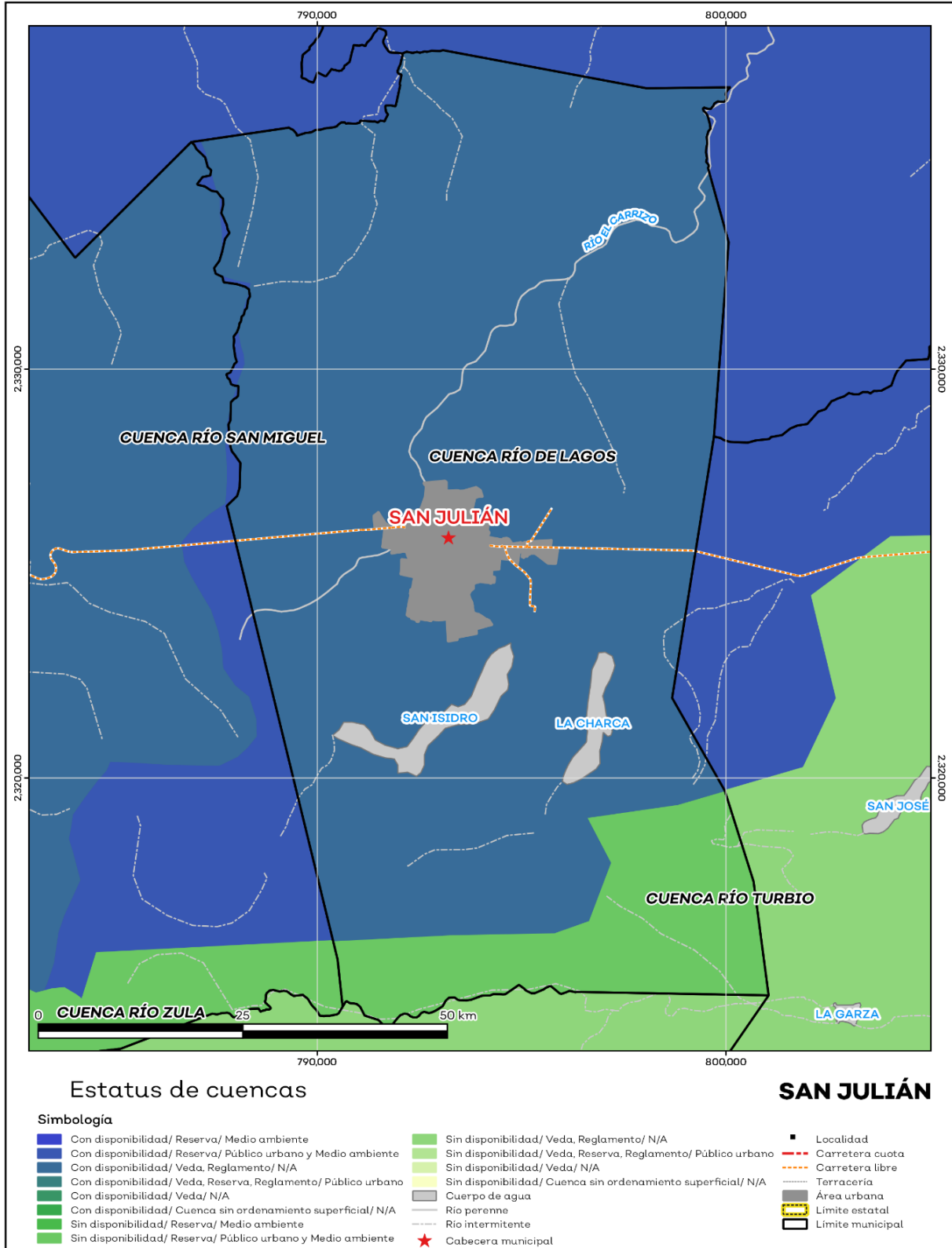
Fuente: IIEG, con base en CONAGUA, 2021.

El territorio municipal está dentro de las cuencas Río San Miguel, Río Turbio, Río de Lagos de las cuales el 88.6% tienen disponibilidad y el 11.4% presentan déficit de disponibilidad de agua superficial (ver mapa 8 y tabla 9).

Tabla 9 Cuencas		
San Julián, Jalisco		
Estatus	Cantidad %	Comentarios
Con disponibilidad	88.6	
Sin disponibilidad	11.4	
Tipos de Ordenamiento		Cantidad %
Reserva	11.6	Reporte de CONAGUA del estatus de cuencas hasta el 2020.
Veda	0.0	
Veda y reglamento	88.4	
Veda, reserva y reglamento	0.0	
Cuenca sin ordenamiento superficial	0.0	

**Fuente:** IIEG, con base en CONAGUA, 2021.

**Mapa 8. Cuencas**



Fuente: IIEG, con base en CONAGUA, 2021.

## Erosión potencial

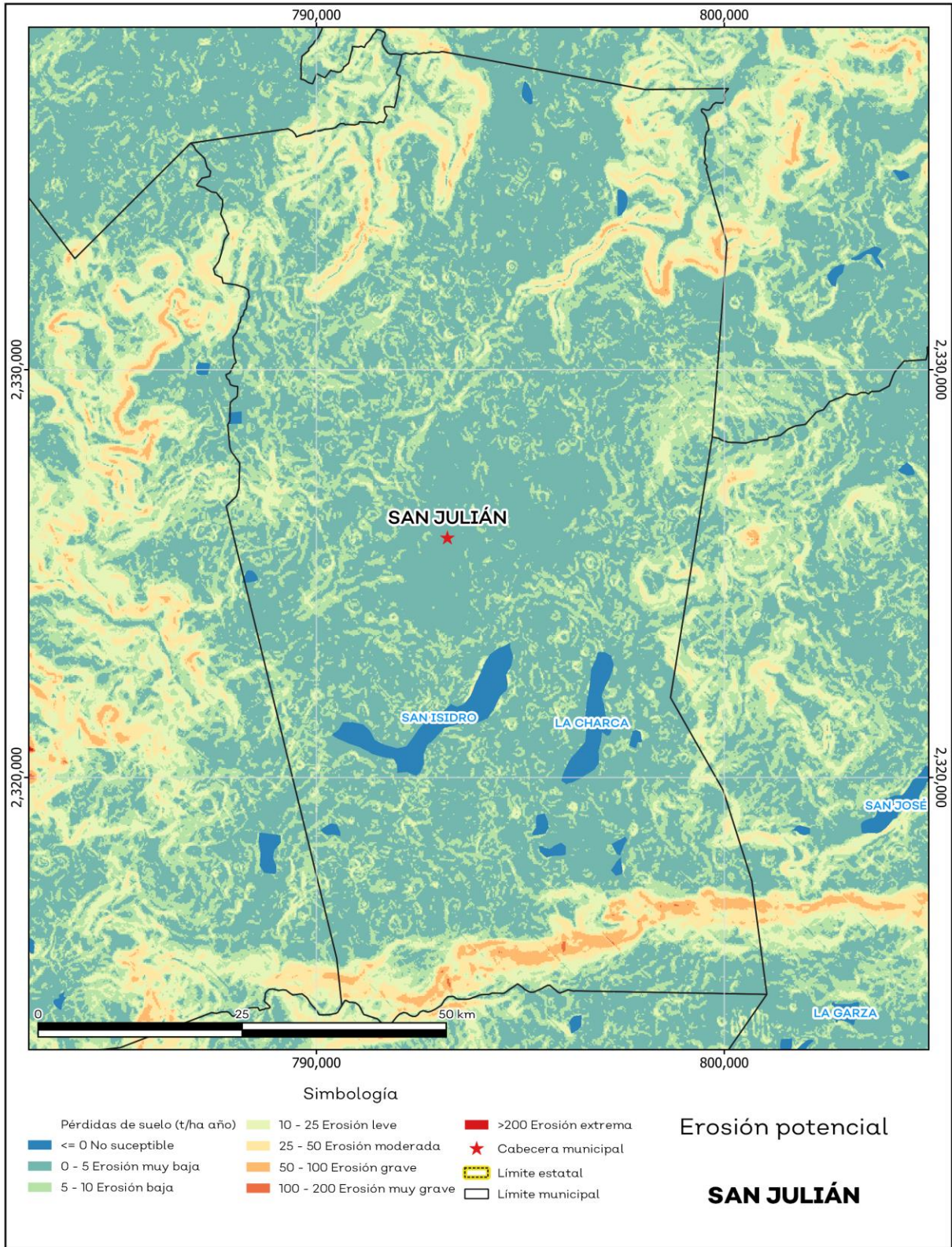
La erosión potencial que pronostica la pérdida de suelo como consecuencia de la influencia del relieve, el viento y el agua, nos indica que en el municipio se tienen en su mayoría pérdidas de suelo de 0 a 5 toneladas por hectáreas al año (t/ha.año) catalogadas como zonas con niveles de erosión muy bajos y pérdidas de suelo tolerables. No hay erosión neta (ver mapa 9 y tabla 10).

Tabla 10 Erosión potencial			
San Julián, Jalisco			
Pérdidas de suelo t/ha.año	Clasificación	Cantidad %	Comentarios
0	Zonas no susceptibles al proceso erosivo, como pueden ser espacios urbanos, carreteras o embalses.	2.2	En el cálculo los cuerpos de agua son incluidos en la categoría zonas no susceptibles al proceso erosivo.
0 a 5	Zonas con niveles de erosión muy bajos y pérdidas de suelo tolerables. No hay erosión neta.	56.8	
5 a 10	Zonas con niveles de erosión bajos y pérdidas de suelo que puede ser tolerables. Probablemente no hay erosión neta.	25.8	
10 a 25	Zonas con procesos erosivos leves. Existe erosión, aunque no es apreciable a simple vista.	9.6	
25 a 50	Zonas con procesos erosivos moderados. Existe erosión, aunque puede no ser apreciable a simple vista.	4.2	
50 a 100	Zonas con procesos erosivos graves. Existe erosión y es apreciable a simple vista.	1.3	
100 a 200	Zonas con procesos erosivos muy graves. Existe erosión y es manifiesta a simple vista.	0.0	
Más de 200	Zonas con procesos erosivos extremos. Existe erosión y es evidente a simple vista.	0.0	

**Fuente:** IIEG, con base en datos de precipitación de 1882-2021 del SMN, Modelo digital de elevaciones INEGI 2013, FAO 2003.



**Mapa 9. Erosión potencial**



**Fuente:** IIEG, con base en datos de precipitación de 1882-2021 del SMN, Modelo digital de elevaciones INEGI 2013, FAO 2003.

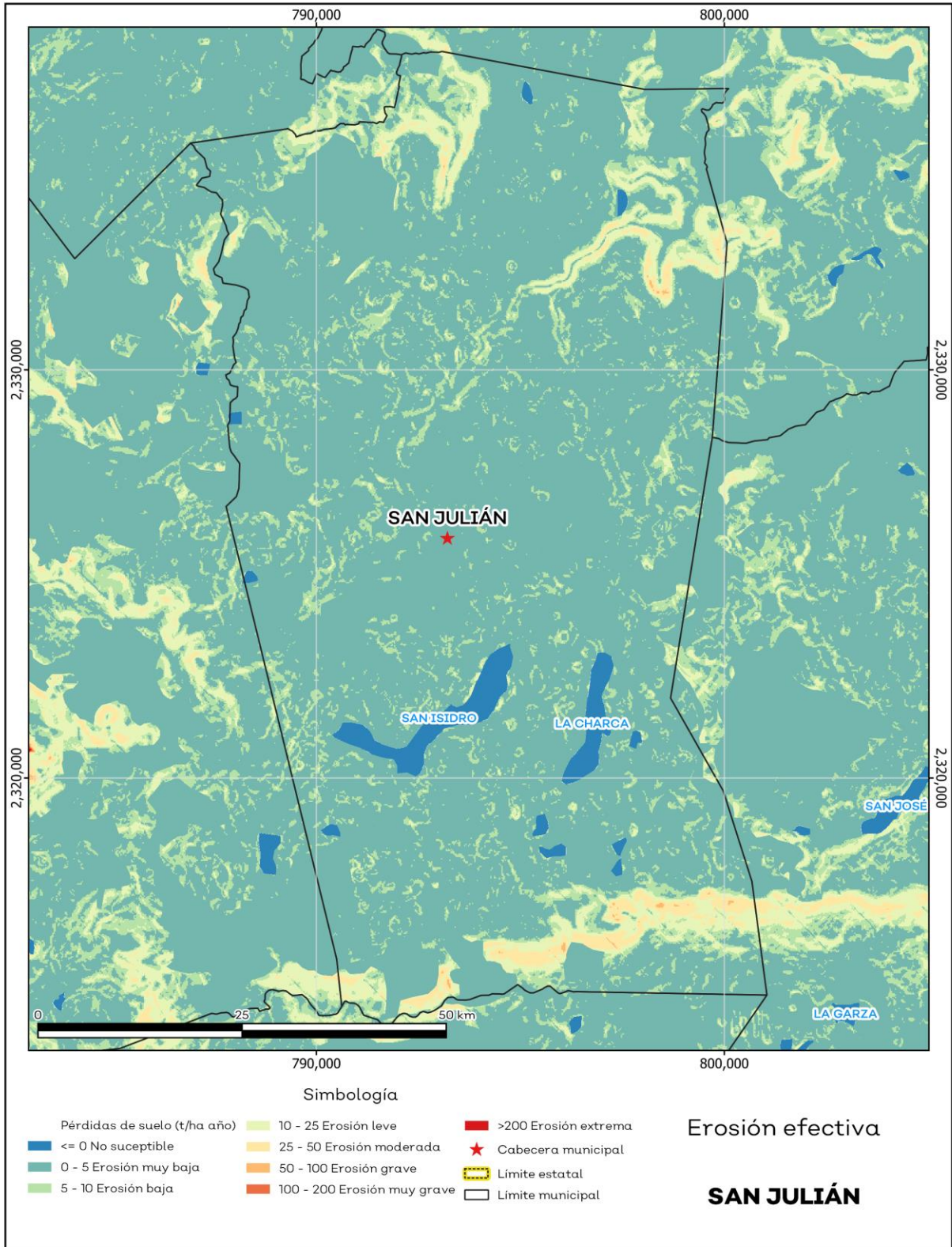
## Erosión efectiva

La erosión efectiva considera los factores del relieve, viento y el agua como la erosión potencial sin embargo toma en cuenta factores de mitigación como lo es la cubierta vegetal y las prácticas de manejo, puesto que las plantas sirven para proteger el suelo ante el impacto de la lluvia. En el municipio se pronosticaron menores pérdidas de suelo que en la erosión potencial siendo en su mayoría de 0 a 5 t/ha.año catalogadas como zonas con niveles de erosión muy bajos y pérdidas de suelo tolerables. No hay erosión neta. (ver mapa 10 y tabla 11).

Tabla 11 Erosión efectiva			
San Julián, Jalisco			
Pérdidas de suelo t/ha.año	Clasificación	Cantidad %	Comentarios
0	Zonas no susceptibles al proceso erosivo, como pueden ser espacios urbanos, carreteras o embalses.	2.2	En el cálculo los cuerpos de agua son incluidos en la categoría zonas no susceptibles al proceso erosivo.
0 a 5	Zonas con niveles de erosión muy bajos y pérdidas de suelo tolerables. No hay erosión neta.	79.3	
5 a 10	Zonas con niveles de erosión bajos y pérdidas de suelo que puede ser tolerables. Probablemente no hay erosión neta.	11.6	
10 a 25	Zonas con procesos erosivos leves. Existe erosión, aunque no es apreciable a simple vista.	5.2	
25 a 50	Zonas con procesos erosivos moderados. Existe erosión, aunque puede no ser apreciable a simple vista.	1.5	
50 a 100	Zonas con procesos erosivos graves. Existe erosión y es apreciable a simple vista.	0.1	
100 a 200	Zonas con procesos erosivos muy graves. Existe erosión y es manifiesta a simple vista.	0.0	
Más de 200	Zonas con procesos erosivos extremos. Existe erosión y es evidente a simple vista.	0.0	

**Fuente:** IIEG, con base en datos de precipitación de 1882-2021 del SMN, Modelo digital de elevaciones INEGI 2013, FAO 2003.

**Mapa 10. Erosión potencial**



**Fuente:** IIEG, con base en datos de precipitación de 1882-2021 del SMN, Modelo digital de elevaciones INEGI 2013, FAO 2003.

## Infraestructura

Por último, el municipio cuenta con 16 servicios públicos, de los cuales destacan 13 escuelas, seguido de 5 instalaciones deportivas o de recreación y templos con 4 (ver tabla 12).

Tabla 12 Infraestructura			
San Julián, Jalisco			
Infraestructura	Descripción		
Infraestructura (km)	Carreteras	12.3	El municipio se encuentra en el décimo lugar de la región Altos Sur, registrando grado alto de conectividad en caminos y carreteras.
	Caminos	111.3	
Tipo de servicios	Cantidad	Comentarios	
Aeródromo Civil	0		
Cementerio	0		
Centro Comercial	0		
Centro de Asistencia Médica	2		
Escuela	13		
Estación de Transporte Terrestre	0		
Instalación de Comunicación	0		
Instalación de Servicios	0	La información presentada en esta tabla corresponde a los servicios concentrados en localidades mayores a 2,500 habitantes.	
Instalación Deportiva o Recreativa	5		
Instalación Diversa	2		
Instalación Gubernamental	1		
Mercado	1		
Plaza	2		
Pozo	0		
Tanque de Agua	0		
Templo	4		

**Fuente:** IIEG, con base en red Nacional de Caminos INEGI 2019. Mapa General del Estado de Jalisco 2012. Marco Geoestadístico Nacional, servicios e información complementaria, INEGI 2020.

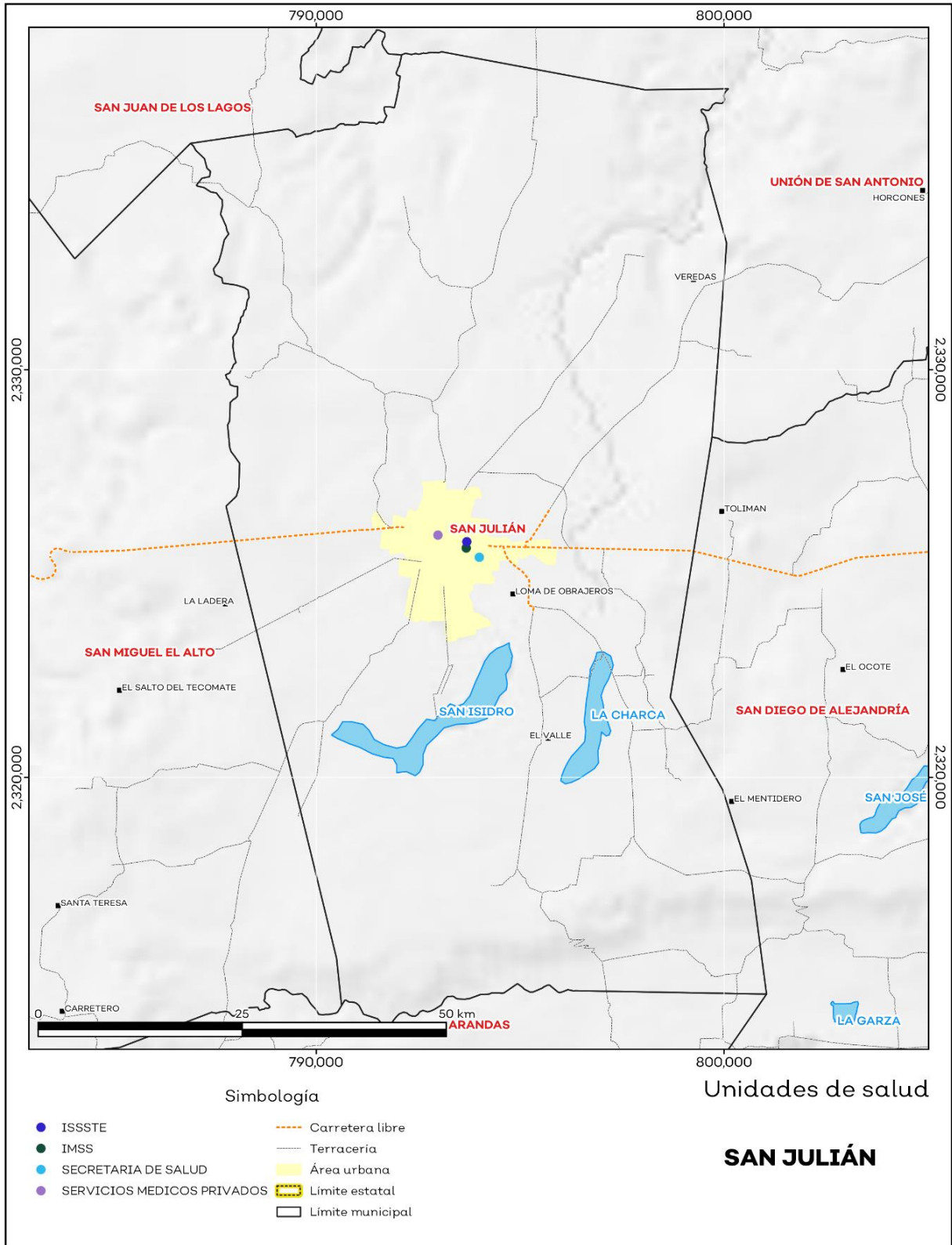
## Salud

De acuerdo con los registros de la secretaría de salud, en el municipio se encuentran 4 unidades de servicio de salud como lo son consultorios, hospitales generales y especializados, oficinas administrativas, farmacias, laboratorios, unidades de medicina familiar, de especialidades médicas y móviles. De las cuales 1 corresponden a la Secretaría de Salud (SSJ), 1 unidad de salud es del Instituto Mexicano del Seguro Social (IMSS) y 1 módulo del Instituto de Seguridad y Servicios Sociales para los Trabajadores del Estado (ISSSTE); en la tabla 13 se presenta desglosada esta información por tipo de unidades de servicio conforme al instituto o dependencia a la que pertenecen (ver mapa 11 y tabla 13).

<b>Tabla 13 Unidades de salud</b>	
<b>San Julián, Jalisco</b>	
<b>Tipo de unidad</b>	<b>Cantidad</b>
<b>INSTITUTO DE SEGURIDAD Y SERVICIOS SOCIALES PARA LOS TRABAJADORES DEL ESTADO</b>	
Consultorio de Atención Familiar	1
<b>INSTITUTO MEXICANO DEL SEGURO SOCIAL</b>	
Unidad de Medicina Familiar	1
<b>SECRETARÍA DE SALUD</b>	
Centro de Salud	1
<b>SERVICIOS MÉDICOS PRIVADOS</b>	
Consultorio Adyacente a Farmacia	1
<b>Total del municipio</b>	<b>4</b>

**Fuente:** IIEG, con base en Dirección General de Salud (DGIS) 2021.

**Mapa 11. Unidades de Salud**



Fuente: IIEG, con base en Dirección General de Salud (DGIS) 2021.



**IIEG**  
Instituto de Información  
Estadística y Geográfica  
de Jalisco

# Demografía y Sociedad

San Julián  
Diagnóstico del municipio  
Agosto 2024



**Jalisco**  
GOBIERNO DEL ESTADO

## Aspectos Demográficos

El municipio de San Julián pertenece a la Región Altos Sur, según el Censo de Población y Vivienda 2020, su población en ese año era de 16,792 personas; de las cuales el 48 por ciento eran hombres y 52 por ciento mujeres. Las y los habitantes del municipio representaban el 4.1 por ciento del total regional (ver tabla 1). Comparando este volumen poblacional con el del año 2015, se observa que la población municipal aumentó un 5.68 por ciento en cinco años.

Tabla 1 Población total según sexo					
San Julián, Jalisco					
Clave	Municipio	Población total 2015	Población 2020		
			Total	Hombres	Mujeres
074	San Julián	15,890	16,792	8,051	8,741

Fuente: IIEG con base en INEGI, Censo de Población y Vivienda 2020 y Encuesta Intercensal 2015.

En 2020 San Julián contaba con 49 localidades, de éstas, 10 eran de dos viviendas y 10 de una. La localidad de San Julián era la más poblada, con 14,520 personas, que representaban el 86.5% de la población del municipio; le seguía Colonia Veintitrés de Mayo con el 7.9%, La Manga (Potrero Grande) con el 0.6%, El Puerto de Amolero (El Puerto) con el 0.5% y Puerta de Amolero (Puerta del Aire) con el 0.4% del total municipal (ver tabla 2).

Tabla 2 Población total según sexo y distribución porcentual de la población						
San Julián, Jalisco						
Clave	Municipio/Localidad	Población total 2010	Población 2020			
			Total	Distribución porcentual de la población del municipio	Hombres	Mujeres
0074	San Julián	15,454	16,792	100.0	8,051	8,741
0001	San Julián	12,949	14,520	86.5	6,918	7,602
0075	Colonia Veintitrés de Mayo	1,579	1,328	7.9	643	685
0022	La Manga (Potrero Grande)	40	106	0.6	62	44
0065	El Puerto de Amolero (El Puerto)	118	88	0.5	47	41
0038	Puerta de Amolero (Puerta del Aire)	86	75	0.4	39	36

Fuente: IIEG con base en INEGI; Censo de Población y Vivienda 2010 y 2020.



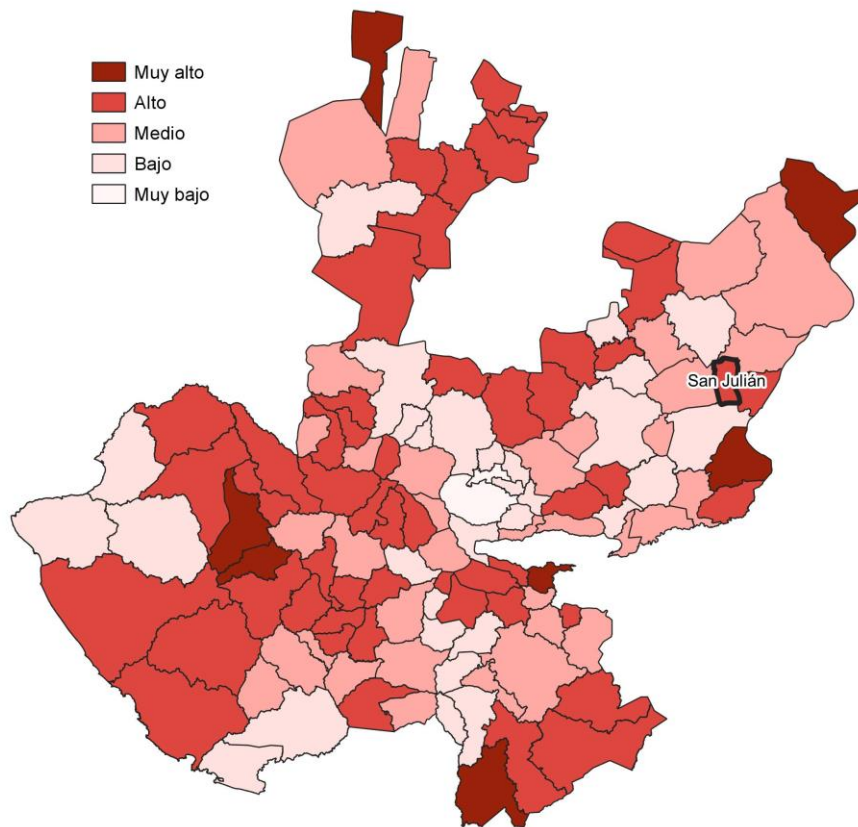
## Intensidad Migratoria

El estado de Jalisco tiene una añeja tradición migratoria a Estados Unidos que se remonta hacia finales del siglo XIX.

El Consejo Nacional de Población (CONAPO) calculó el Índice de Intensidad Migratoria México-Estados Unidos 2020, como una medida sintética que informa integralmente del fenómeno migratorio entre ambos países.

De acuerdo con este índice, Jalisco se clasificó en un grado medio, posicionándose en el lugar 14 entre las entidades federativas con mayor intensidad migratoria en 2020. Esto como resultado de un 6.8% de sus viviendas que recibían remesas, 1.3% de viviendas con emigrantes con destino a Estados Unidos residentes en Estados Unidos, 0.4% de viviendas con migrantes circulares y 0.9% de viviendas con migrantes de retorno de Estados Unidos.

**Mapa 1 Grado de Intensidad Migratoria a Estados Unidos. Jalisco, 2020**



**Fuente:** IIEG con base en estimaciones de CONAPO; Índice de Intensidad Migratoria 2020.

Conforme a los resultados del índice de Intensidad Migratoria 2020, en el municipio de San Julián un 12.29 por ciento de las viviendas del municipio recibieron remesas en 2020, en un 5.76 por ciento se reportaron emigrantes con destino a Estados Unidos residentes en Estados Unidos, en el 1.3 por ciento se registraron migrantes circulares del quinquenio anterior (2015-2020) y el 5.01 por ciento de las viviendas contaban con migrantes de retorno de Estados Unidos (ver tabla 3).

<b>Tabla 3 Índice de Intensidad Migratoria México-Estados Unidos</b>	
<b>San Julián, 2020</b>	
<b>Índice y grado de intensidad migratoria e indicadores socioeconómicos</b>	<b>Valores</b>
Índice de intensidad migratoria	59.8678
Grado de intensidad migratoria	Alto
Total de viviendas	4,788
% Viviendas que reciben remesas	12.29
% Viviendas con emigrantes con destino a Estados Unidos residentes en Estados Unidos	5.76
% Viviendas con migrantes circulares de Estados Unidos	1.3
% Viviendas con migrantes de retorno de Estados Unidos	5.01
Posición que ocupa el municipio en la entidad	18
Posición que ocupa el municipio a escala nacional	215

Fuente: IIEG, con base en estimaciones del CONAPO con base en el INEGI, Censo de Población y Vivienda 2020.

\*Nota: los indicadores hacen referencia al quinquenio 2015-2020.

El Índice de Intensidad Migratoria México-Estados Unidos, se deriva de estimaciones con base en los cuestionarios ampliados de los Censos de Población y Vivienda 2000, 2010 y 2020. Destaca que en el año 2000 se realizó con base en hogares y a partir del 2010 en viviendas censales, como resultado del cambio conceptual y operativo del INEGI para el levantamiento de la información en ese año censal.

Es importante señalar que en el cálculo previo del índice en el año 2010, San Julián tenía un grado Alto de intensidad migratoria y ocupaba el lugar 19 en el ordenamiento estatal. En ese año, el porcentaje de viviendas del municipio que recibían remesas fue del 15.4 % y, la proporción de viviendas con emigrantes en Estados Unidos del quinquenio anterior fue de 9.9%. Por su parte, el 2.74% de las viviendas tenían migrantes circulares del quinquenio anterior y el 8.25% migrantes de retorno (ver tabla 4).

**Tabla 4 Índice y grado de intensidad migratoria e indicadores socioeconómicos**

**San Julián, 2010**

<b>Índice y grado de intensidad migratoria e indicadores socioeconómicos</b>	<b>Valores</b>
Índice de intensidad migratoria	1.6422
Grado de intensidad migratoria	Alto
Total de viviendas	3,434
% Viviendas que reciben remesas	15.4
% Viviendas con emigrantes en Estados Unidos del quinquenio anterior	9.9
% Viviendas con migrantes circulares del quinquenio anterior	2.74
% Viviendas con migrantes de retorno del quinquenio anterior	8.25
Lugar que ocupa en el contexto estatal	19

Fuente: IIEG, con base en estimaciones del CONAPO con base en el INEGI, Censo de Población y Vivienda 2010.

## **Pobreza multidimensional**

La pobreza, está asociada a condiciones de vida que vulneran la dignidad de las personas, limitan sus derechos y libertades fundamentales, impiden la satisfacción de sus necesidades básicas e imposibilitan su plena integración social. De acuerdo con esta concepción, una persona se considera en situación de pobreza multidimensional cuando sus ingresos son insuficientes para adquirir los bienes y los servicios que requiere para satisfacer sus necesidades y presenta carencia en al menos uno de los siguientes seis indicadores: rezago educativo, acceso a los servicios de salud, acceso a la seguridad social, calidad y espacios de la vivienda y servicios básicos en la vivienda.

La metodología para medir el fenómeno de la pobreza fue desarrollada por el Consejo Nacional de Evaluación de la Política de Desarrollo Social (CONEVAL) y permite profundizar en el estudio de la pobreza, ya que además de medir los ingresos, como tradicionalmente se realizaba, se analizan las carencias sociales desde una óptica de los derechos sociales. Estos componentes permitirán dar un seguimiento puntual de las carencias sociales y el bienestar económico de la población, además de proporcionar elementos para el diagnóstico y seguimiento de la situación de la pobreza en nuestro país, desde un enfoque novedoso y consistente con las disposiciones legales aplicables y que retoma los desarrollos académicos recientes en materia de medición de la pobreza. De acuerdo con su ingreso y a su índice de privación social se propone la siguiente clasificación:

**Pobres multidimensionales.** - Población con ingreso inferior al valor de la línea de bienestar y que padece al menos una carencia social.

**Vulnerables por carencias sociales.** - Población que presenta una o más carencias sociales, pero cuyo ingreso es superior a la línea de bienestar.

**Vulnerables por ingresos.** - Población que no presenta carencias sociales y cuyo ingreso es inferior o igual a la línea de bienestar.

**No pobre multidimensional y no vulnerable.** - Población cuyo ingreso es superior a la línea de bienestar y que no tiene carencia social alguna.

En la tabla 5 se muestra el porcentaje y número de personas en situación de pobreza en 2015 y 2020 en el municipio, así como aquellas vulnerables por carencias sociales, las vulnerables por ingresos y las no pobres y no vulnerables.

<b>Tabla 5 Pobreza Multidimensional</b>						
<b>San Julián, 2015-2020</b>						
<b>Indicadores de incidencia</b>	<b>Porcentaje</b>		<b>Personas</b>		<b>Carencias promedio</b>	
	<b>2015</b>	<b>2020</b>	<b>2015</b>	<b>2020</b>	<b>2015</b>	<b>2020</b>
<b>Pobreza multidimensional</b>						
Población en situación de pobreza multidimensional	42.5	34.5	6,098	5,276	1.8	2.0
Población en situación de pobreza multidimensional moderada	40.1	32.2	5,746	4,921	1.7	1.9
Población en situación de pobreza multidimensional extrema	2.5	2.3	352	356	3.3	3.3
Población vulnerable por carencias sociales	43.0	54.0	6,173	8,248	1.7	1.9
Población vulnerable por ingresos	3.6	2.1	523	328		
Población no pobre multidimensional y no vulnerable	10.8	9.4	1,546	1,432		
<b>Privación social</b>						
Población con al menos una carencia social	85.6	88.5	12,271	13,524	1.8	1.9
Población con al menos tres carencias sociales	13.9	17.6	1,990	2,690	3.2	3.2
<b>Indicadores de carencias sociales</b>						
Rezago educativo	32.6	24.8	4,679	3,797	2.3	2.5
Acceso a los servicios de salud	21.7	45.0	3,107	6,880	2.5	2.4
Acceso a la seguridad social	77.6	81.7	11,124	12,491	1.8	1.9
Calidad y espacios de la vivienda	3.2	1.9	454	287	3.1	2.9
Acceso a los servicios básicos en la vivienda	7.6	7.3	1,088	1,121	3.0	3.1
Acceso a la alimentación	7.4	7.7	1,059	1,179	2.7	2.9
<b>Bienestar</b>						
Población con un ingreso inferior a la línea de bienestar mínimo	13.2	8.1	1,888	1,245	1.7	1.8
Población con un ingreso inferior a la línea de bienestar	46.2	36.7	6,622	5,604	1.6	2.0

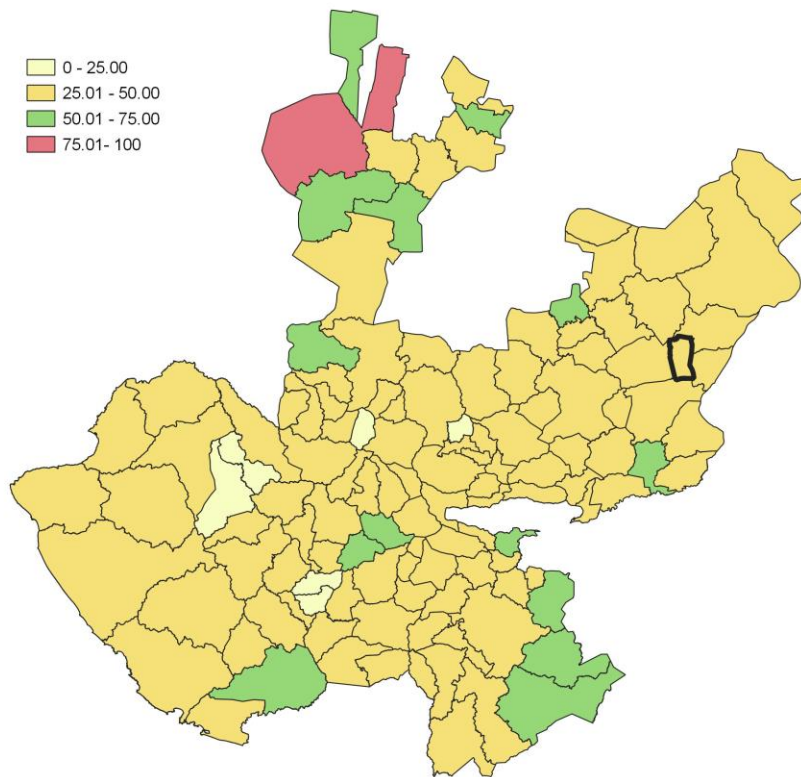
Fuente: Elaborado por el IIEG con base en estimaciones del CONEVAL del Modelo Estadístico 2015 para la continuidad del MCS-ENIGH, la Encuesta Intercensal 2015, el Modelo Estadístico 2020 para la continuidad del MCS-ENIGH y la muestra del Censo de Población y Vivienda 2020.

De acuerdo con la medición de pobreza multidimensional 2020, en San Julián el 34.5 por ciento de la población se encontraba en situación de pobreza, es decir, 5,276 personas compartían esta situación en el municipio. Asimismo el 54 por ciento (8,248 personas) de la población era vulnerable por carencias sociales, el 2.1 por ciento era vulnerable por ingresos y 9.4 por ciento era no pobre y no vulnerable.

Es importante agregar que, en 2020 el 2.3 por ciento de la población de San Julián se encontraba en pobreza extrema; en contraste con el 2.5 por ciento que presentó en 2015. Destaca que, en 2020 un 32.2 por ciento de la población estaba en pobreza moderada, lo que equivale a 4,921 personas; en comparación con el 2015 donde su proporción fue del 40.1 por ciento (5,746).

Respecto a las carencias sociales en 2020, destaca que el indicador de carencia por acceso a la seguridad social es el acceso a la seguridad social, con un 81.7 por ciento, que en términos absolutos representa 12,491 habitantes. En contraste, el que menos proporción de población presentó fue el de calidad y espacios de la vivienda, con el 1.9 por ciento.

**Mapa 2 Porcentaje de población en situación de pobreza multidimensional por municipio. Jalisco, 2020**



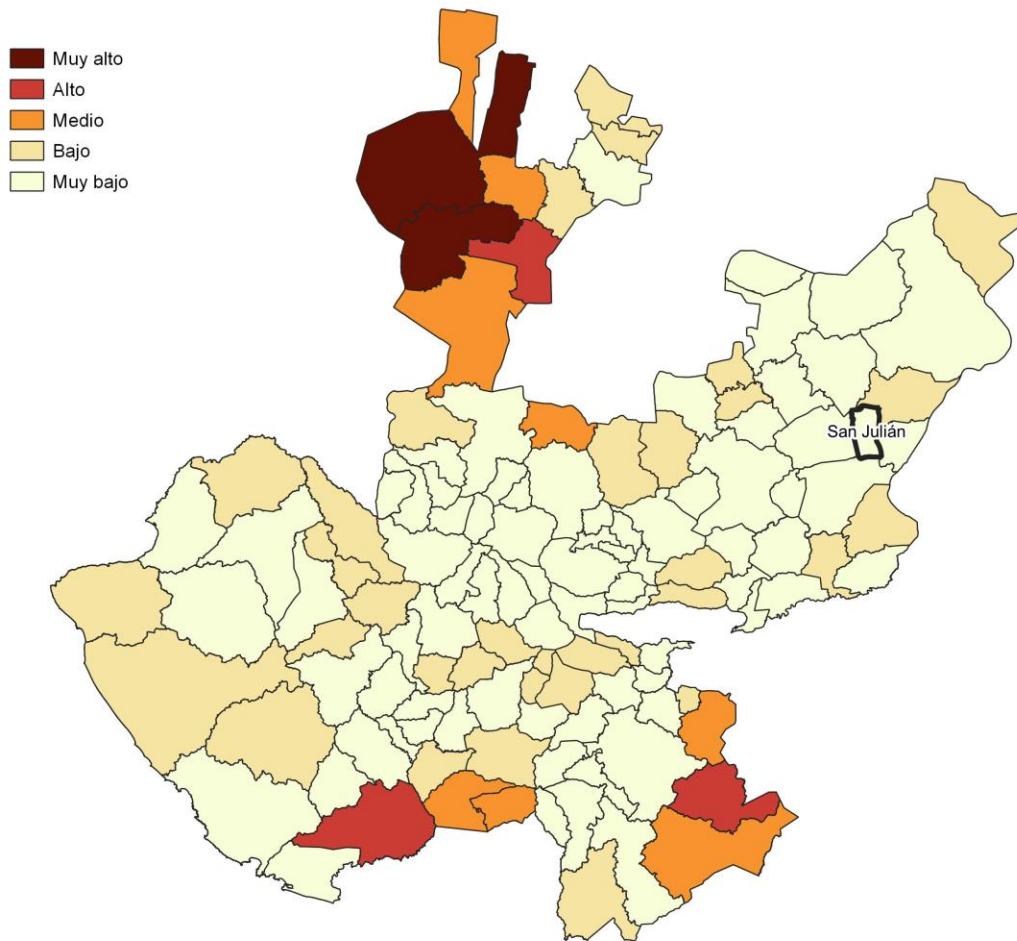
**Fuente:** IIEG, con base en estimaciones del CONEVAL, del Modelo Estadístico 2020 para la continuidad del MCS-ENIGH y la muestra del Censo de Población y Vivienda 2020.

## Marginación

La construcción del Índice de Marginación, considera cuatro dimensiones estructurales: falta de acceso a la educación, residencia en viviendas inadecuadas; percepción de ingresos monetarios insuficientes y las relacionadas con la residencia en localidades pequeñas. Este índice es una medida-resumen que permite diferenciar los estados y municipios del país según el impacto global de las carencias que padece la población.

En la tabla 6 se presentan los indicadores que componen el índice de marginación para los municipios en 2020. De acuerdo con las estimaciones, San Julián presentó un grado de marginación Muy Bajo. Destaca que, la proporción de población de 15 años o más sin educación básica era de 51 por ciento, y que el 65.9 por ciento de la población ocupada ganaba hasta dos salarios mínimos.

**Mapa 3 Índice de marginación por municipio. Jalisco, 2020**



**Fuente:** IIEG, con base en estimaciones del CONAPO; Índice de Marginación 2020.

Las principales localidades del municipio presentaron en su mayoría un grado de marginación muy bajo; de ellas, la localidad de La Manga (Potrero Grande) tenía el más alto porcentaje de población de 15 años y más sin educación básica (69.7%), mientras que El Puerto de Amolero (El Puerto) presenta los más altos porcentaje de población analfabeta (6.4%) San Julián presentó la proporción más baja de población adulta sin educación básica (49.6%), mientras que Puerta de Amolero (Puerta del Aire) mostró el más bajo porcentajes de población analfabeta con un 2% (ver tabla 6).

Tabla 6 Grado de marginación e indicadores sociodemográficos							
San Julián, 2020							
Municipio / Localidad		Grado	% Población de 15 años o más analfabeta	% Población de 15 años o más sin educación básica	% Población en localidades con menos de 5000 habitantes	% Población ocupada con ingreso de hasta 2 salarios mínimos	% Viviendas particulares habitadas que no disponen de refrigerador
Clave	Nombre						
	Jalisco	Bajo	2.9	29.5	16.2	55.9	
074	San Julián	Muy Bajo	5.1	51.0	13.5	65.9	
1	San Julián	Muy bajo	4.9	49.6			3
75	Colonia Veintitrés de Mayo	Muy bajo	5.7	54.6			2.8
22	La Manga (Potrero Grande)	Bajo	4.6	69.7			5.7
65	El Puerto de Amolero (El Puerto)	Muy bajo	6.4	61.3			0
38	Puerta de Amolero (Puerta del Aire)	Muy bajo	2.0	55.1			0

Fuente: Elaborado por el IIEG con base en CONAPO, índice de marginación por localidad, 2020.

Respecto a las carencias en la vivienda en 2020, la localidad de La Manga (Potrero Grande) tenía el porcentaje más alto de ocupantes en viviendas sin drenaje ni sanitario, con el 5.7%; mientras que la localidad de San Julián presentó el más alto porcentaje de ocupantes en viviendas particulares sin energía eléctrica, con un 0.1%;

La localidad de Puerta de Amolero (Puerta del Aire) mostró la proporción más alta de ocupantes en viviendas particulares sin agua entubada con el 16%; mientras que la localidad de Colonia Veintitrés de Mayo obtuvo el más alto porcentaje de ocupantes en viviendas particulares con piso de tierra con un 1%; Por su parte, la localidad de La Manga (Potrero Grande) registró la mayor proporción de ocupantes en viviendas particulares sin refrigerador con un 5.7% (ver tabla 7).



**Tabla 7 Grado de marginación e indicadores sociodemográficos**

**San Julián, 2020**

Municipio / Localidad		Grado	% Viviendas particulares habitadas sin excusado*	% Viviendas particulares habitadas sin energía eléctrica*	% Viviendas particulares habitadas sin disponibilidad de agua entubada*	**Promedio de ocupantes por cuarto en viviendas particulares habitadas	% Viviendas particulares habitadas con piso de tierra
Clave	Nombre						
	Jalisco	Bajo	0.6	0.3	0.8	14.0	1.7
<b>074</b>	<b>San Julián</b>	<b>Muy Bajo</b>	<b>0.5</b>	<b>0.1</b>	<b>1.0</b>	<b>12.4</b>	<b>0.6</b>
1	San Julián	Muy bajo	0.1	0.1	0.3	15.4	0.5
75	Colonia Veintitrés de Mayo	Muy bajo	0.0	0.0	0.1	28.6	1.0
22	La Manga (Potrero Grande)	Bajo	5.7	0.0	5.7	34.9	0.0
65	El Puerto de Amolero (El Puerto)	Muy bajo	0.0	0.0	5.7	21.6	0.0
38	Puerta de Amolero (Puerta del Aire)	Muy bajo	0.0	0.0	16.0	20.0	0.0

Fuente: Elaborado por el IIEG con base en CONAPO, índice de marginación por localidad, 2020.

## Índices Sociodemográficos

En resumen, San Julián presentó un grado muy bajo de marginación en 2020, y ocupó por ello el lugar 101 entre los municipios del estado más marginados. En cuanto a la pobreza multidimensional, el municipio se localizó en el lugar 96, con el 32.2 por ciento de su población en situación de pobreza moderada y 2.3 por ciento en pobreza extrema. Finalmente, San Julián se clasificó en grado Alto de intensidad migratoria en 2020 y se posicionó en el lugar 18 entre los municipios del estado con mayores índices (ver tabla 8).

**Tabla 8 Población total, grado de Marginación e Intensidad Migratoria y situación de pobreza**

San Julián, 2020									
Clave	Municipio	Población	Marginación		Pobreza Multidimensional			Intensidad Migratoria	
		Población	Grado	Lugar	Moderada	Extrema	Lugar	Grado	Lugar
<b>14</b>	<b>Jalisco</b>	<b>8,348,151</b>	<b>Bajo</b>	<b>28</b>	<b>28.4</b>	<b>3.0</b>	<b>7</b>	<b>Alto</b>	<b>13</b>
001	Acatic	23,175	Muy Bajo	54	28.5	2.2	109	Medio	65
008	Arandas	80,609	Muy Bajo	89	31.0	2.9	101	Bajo	112
046	Jalostotitlán	32,678	Muy Bajo	97	36.8	3.2	63	Medio	73
048	Jesús María	18,982	Bajo	34	34.1	5.1	67	Muy alto	6
060	Mexticacán	5,307	Bajo	33	55.3	2.9	6	Bajo	95
<b>074</b>	<b>San Julián</b>	<b>16,792</b>	<b>Muy Bajo</b>	<b>101</b>	<b>32.2</b>	<b>2.3</b>	<b>96</b>	<b>Alto</b>	<b>18</b>
078	San Miguel el Alto	31,965	Muy Bajo	81	33.6	4.6	74	Medio	62
093	Tepatitlán de Morelos	150,190	Muy Bajo	116	26.7	2.2	111	Bajo	114
111	Valle de Guadalupe	6,627	Muy Bajo	63	24.9	1.0	119	Bajo	118
117	Cañadas de Obregón	4,388	Bajo	26	30.1	2.3	104	Alto	52
118	Yahualica de González Gallo	22,394	Muy Bajo	73	36.4	3.2	64	Alto	32
125	San Ignacio Cerro Gordo	18,341	Muy Bajo	75	34.9	4.2	68	Medio	87

Fuente: IIEG, estimaciones del CONEVAL, Pobreza Multidimensional, con base en el Modelo Estadístico 2015 para la continuidad del MCS-ENIGH, la Encuesta Intercensal 2015, el Modelo Estadístico 2020 para la continuidad del MCS-ENIGH y la muestra del Censo de Población y Vivienda 2020. y CONAPO; Índice de Marginación 2020 e Índice de Intensidad Migratoria 2020. INEGI; Censo de Población y Vivienda 2020.



**IIEG**  
Instituto de Información  
Estadística y Geográfica  
de Jalisco

# Economía

San Julián  
Diagnóstico del municipio  
Agosto 2024



**Jalisco**  
GOBIERNO DEL ESTADO

## Número de empresas

Conforme a la información del Directorio Estadístico Nacional de Unidades Económicas (DENUE) de INEGI, el municipio de San Julián cuenta con 973 unidades económicas al mes de mayo de 2024 y su distribución por sectores revela un predominio de establecimientos dedicados a Comercio, siendo estos el 49.33% del total en el municipio. Ocupa la posición 56 del total de empresas establecidas en el estado y el lugar número 7 en el ranking regional.

Posición en el ranking		
Municipio	Estado	Regional
San Julián	56	7

Tabla 1 composición de las empresas									
San Julián, mayo 2024 (unidades económicas)									
Sector	0 a 5 personas	6 a 10 personas	11 a 30 personas	31 a 50 personas	51 a 100 personas	101 a 250 personas	251 y más	Total de unidades económicas	% Total de unidades económicas
Comercio	444	28	7	0	1	0	0	480	49.33%
Servicios	292	23	15	1	0	0	0	331	34.02%
Industrias manufactureras	105	17	9	3	0	0	1	135	13.87%
Actividades legislativas, gubernamentales, de impartición de justicia y de organismos internacionales y extraterritoriales	9	1	2	0	0	1	0	13	1.34%
Transportes, correos y almacenamiento	4	0	0	0	2	0	0	6	0.62%
Construcción	1	0	2	0	0	0	0	3	0.31%
Información en medios masivos	3	0	0	0	0	0	0	3	0.31%
Generación, transmisión y distribución de energía eléctrica, suministro de agua y de gas por ductos al consumidor final	1	0	1	0	0	0	0	2	0.21%
<b>Total</b>	<b>859</b>	<b>69</b>	<b>36</b>	<b>4</b>	<b>3</b>	<b>1</b>	<b>1</b>	<b>973</b>	<b>100%</b>

Fuente: IIEG, con base en información de INEGI, DENUE

## Valor agregado censal bruto

El valor agregado censal bruto se define como: “*el valor de la producción que se añade durante el proceso de trabajo por la actividad creadora y de transformación del personal ocupado, el capital y la organización (factores de la producción), ejercida sobre los materiales que se consumen en la realización de la actividad económica.*” En resumen, esta variable se refiere al valor de la producción que añade la actividad económica en su proceso productivo.

Los censos económicos 2019, registraron que en el municipio de San Julián, los tres subsectores más importantes en la generación de valor agregado censal bruto fueron la *Industria alimentaria; el Curtido y acabado de cuero y piel, y fabricación de productos de cuero, piel y materiales sucedáneos; y el Autotransporte de carga*, que generaron en conjunto el 45.0% del total del valor agregado censal bruto registrado en 2019 en el municipio.

El subsector del *Curtido y acabado de cuero y piel, y fabricación de productos de cuero, piel y materiales sucedáneos*, que concentró el 17.8% del valor agregado censal bruto en 2019, registró el mayor crecimiento real pasando de 907 mil pesos en 2014 a 86 millones 722 mil pesos en 2019, lo que representa un incremento de 9,464.9% durante el periodo.

**Tabla 2. Subsectores con mayor valor agregado censal bruto (VACB)**

**San Julián, 2014 y 2019. (Miles de pesos a precios de 2018).**

Subsector	2014	2019	% Part. 2019	Var % 2014-2019
Industria alimentaria	35,458	89,834	18.5%	153.4%
Curtido y acabado de cuero y piel, y fabricación de productos de cuero, piel y materiales sucedáneos	907	86,722	17.8%	9,464.9%
Autotransporte de carga		42,042	8.7%	
Comercio al por menor de abarrotes, alimentos, bebidas, hielo y tabaco	33,409	39,832	8.2%	19.2%
Comercio al por mayor de materias primas agropecuarias y forestales, para la industria, y materiales de desecho	7,138	22,454	4.6%	214.6%
Comercio al por menor de vehículos de motor, refacciones, combustibles y lubricantes	17,093	17,011	3.5%	-0.5%
Servicios de preparación de alimentos y bebidas	11,810	16,992	3.5%	43.9%
Comercio al por menor de artículos para el cuidado de la salud	3,637	8,083	1.7%	122.3%
Comercio al por menor de productos textiles, bisutería, accesorios de vestir y calzado	3,368	7,712	1.6%	129.0%
Servicios de reparación y mantenimiento	3,902	7,294	1.5%	86.9%
Comercio al por menor de artículos de ferretería, tlapalería y vidrios	7,196	7,288	1.5%	1.3%
Otros	142,685	140,692	29.0%	-1.4%
<b>Total</b>	<b>266,603</b>	<b>485,956</b>	<b>100.0%</b>	<b>82.3%</b>

**Fuente:** IIEG, con base en datos de INEGI, Censos Económicos.

**Nota:** Por el principio de confidencialidad muchos subsectores no presentan datos, por lo tanto, solo se muestran 11 subsectores que tienen información.

## Empleo

### Trabajadores asegurados en el IMSS Por grupo económico

Para junio de 2024 el IMSS reportó un total de 987 trabajadores asegurados, lo que representó para el municipio de San Julián una disminución anual de 17 trabajadores en comparación con el mismo mes de 2023, debido a la baja del registro de empleo formal de algunos de sus grupos económicos principalmente el de Fabricación de productos metálicos; excepto maquinaria y equipo.

En función de los registros del IMSS el grupo económico que más empleos presentó dentro del municipio de San Julián fue el de Fabricación de alimentos, ya que en junio de 2024 registró un total de 285 trabajadores concentrando el 28.88% del total de asegurados en el municipio.

El segundo grupo económico con más trabajadores asegurados fue el de Transporte terrestre, que para junio de 2024 registró 182 trabajadores asegurados que representan el 18.44% del total de trabajadores asegurados a dicha fecha.

Tabla 3 Trabajadores asegurados										
San Julián, Jalisco 2018-junio 2024										
Grupo económico	2018	2019	2020	2021	2022	2023	junio 2023	junio 2024	variación absoluta junio 2024 / junio 2023	% part junio 2024
Fabricación de alimentos	159	164	196	226	233	269	265	285	20	28.88%
Transporte terrestre	180	175	180	170	180	178	182	182	0	18.44%
Fabricación de calzado e industria del cuero	78	95	78	88	140	146	143	139	-4	14.08%
Compraventa de materias primas, materiales y auxiliares	37	45	51	61	69	64	76	84	8	8.51%
Compraventa de gases, combustibles y lubricantes	78	81	88	86	90	86	87	78	-9	7.9%
Compraventa de alimentos, bebidas y productos del tabaco	33	40	28	26	30	31	30	34	4	3.44%
Construcción de edificaciones y de obras de ingeniería civil	26	22	18	28	35	25	31	25	-6	2.53%
Servicios médicos, asistencia social y veterinarios	10	11	11	16	15	16	15	17	2	1.72%
Servicios de enseñanza, investigación científica y difusión cultural	20	18	17	20	21	15	22	16	-6	1.62%
Servicios profesionales y técnicos	18	30	38	34	26	30	25	16	-9	1.62%
Fabricación y reparación de muebles de madera y sus partes; excepto los de metal y plástico moldeado	12	15	17	15	16	16	17	15	-2	1.52%
Fabricación y ensamble de maquinaria, equipos, aparatos, accesorios y artículos eléctricos, electrónicos y sus partes	0	4	4	10	10	11	11	12	1	1.22%
Otros	93	101	94	88	101	99	100	84	-16	8.5%
<b>Total general</b>	<b>744</b>	<b>801</b>	<b>820</b>	<b>868</b>	<b>966</b>	<b>986</b>	<b>1,004</b>	<b>987</b>	<b>-17</b>	<b>100%</b>

Fuente: IIEG, con base en información del IMSS

## Trabajadores asegurados en el IMSS Región Altos Sur

En junio de 2024, San Julián se presenta como el noveno lugar municipal, dentro de la región Altos Sur con mayor número de trabajadores concentrando el 1.33% del total.

De junio de 2023 a junio de 2024 el municipio de San Julián registró un decremento en el número total de trabajadores asegurados en la región Altos Sur pasando de 1,004 asegurados en 2023 a 987 asegurados en 2024, una pérdida de 17 trabajadores durante el total del periodo.

Tabla 4 Trabajadores asegurados										
Región Altos Sur, Jalisco 2018-junio 2024										
Municipio	2018	2019	2020	2021	2022	2023	junio 2023	junio 2024	variación absoluta junio 2024 / junio 2023	% part junio 2024
Tepatitlán de Morelos	32,752	35,569	36,514	37,859	38,415	39,984	39,929	40,087	158	54.01%
Arandas	10,278	10,942	11,603	12,505	12,674	13,513	13,147	13,648	501	18.39%
Acatic	4,665	4,775	4,685	5,022	5,315	5,733	5,548	5,550	2	7.48%
San Miguel El Alto	3,732	3,752	3,723	4,000	3,969	3,949	4,009	4,103	94	5.53%
Jalostotitlán	2,374	2,563	2,549	2,714	2,740	3,103	2,713	3,290	577	4.43%
Valle de Guadalupe	1,720	1,842	1,972	2,137	2,279	2,410	2,403	2,417	14	3.26%
Jesús María	1,719	1,816	1,735	2,057	1,688	2,038	1,710	1,903	193	2.56%
San Ignacio Cerro Gordo	639	652	663	898	1,258	1,346	1,375	1,312	-63	1.77%
San Julián	744	801	820	868	966	986	1,004	987	-17	1.33%
Yahualica de González Gallo	527	683	631	520	515	601	581	563	-18	0.76%
Cañadas de Obregón	14	13	46	98	155	338	227	342	115	0.46%
Mexticacán	15	13	52	13	17	21	15	17	2	0.02%
<b>Total</b>	<b>59,179</b>	<b>63,421</b>	<b>64,993</b>	<b>68,691</b>	<b>69,991</b>	<b>74,022</b>	<b>72,661</b>	<b>74,219</b>	<b>1,558</b>	<b>100.00%</b>

Fuente: IIEG, con base en información del IMSS

Da click en la siguiente liga para consultar la información de empleo formal (IMSS), que se genera de manera mensual.

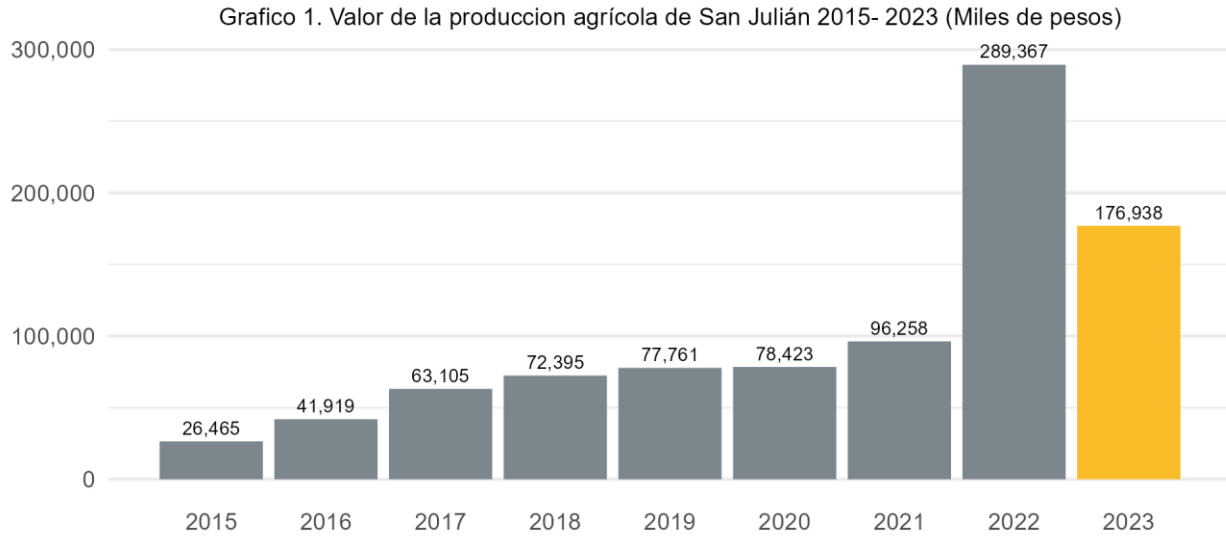
[https://iieg.gob.mx/ns/?page\\_id=18817](https://iieg.gob.mx/ns/?page_id=18817)

Así mismo puede consultar en la siguiente liga los indicadores municipales.

[https://iieg.gob.mx/ns/?page\\_id=17139](https://iieg.gob.mx/ns/?page_id=17139)

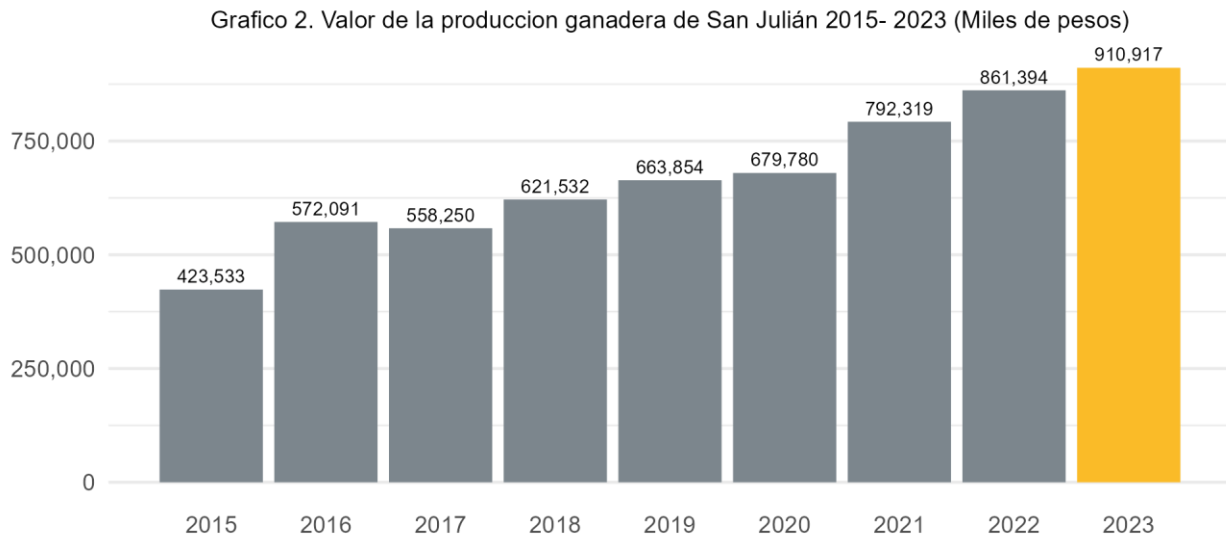
## Agricultura y ganadería

El valor de la producción agrícola en San Julián ha presentado diversas fluctuaciones durante el periodo 2015-2023 habiendo registrado su nivel más alto en 2022. En 2023 el valor de la producción agrícola de San Julián representó el 0.2% del total estatal, alcanzando un monto de 176,938 miles de pesos para ese año.



Fuente: IIEG, con base en información del SIAP / SAGARPA.

El valor de la producción ganadera en San Julián ha presentado diversas fluctuaciones durante el periodo 2015-2023, siendo 2023 en el que se ha registrado su nivel más alto. En 2023 el valor de la producción ganadera de San Julián representó el 0.7% del total estatal, alcanzando un monto de 910,917 miles de pesos para ese año.



Fuente: IIEG, con base en información del SIAP / SAGARPA.





**IIEG**  
Instituto de Información  
Estadística y Geográfica  
de Jalisco

# Gobierno y Seguridad

San Julián  
Diagnóstico del municipio  
Agosto 2024



**Jalisco**  
GOBIERNO DEL ESTADO

## Desarrollo institucional

El Índice de Desarrollo Municipal (IDM) mide el progreso de un municipio en cuatro dimensiones del desarrollo: social, económica, ambiental e institucional, con la finalidad de presentar una evaluación integral de la situación de cada uno de éstos. El IDM parte de tres premisas vinculadas con el concepto de desarrollo humano, según el cual, el principal objetivo es beneficiar a las personas; las actividades de los gobiernos afectan el nivel de desarrollo de sus comunidades y que el desarrollo sostenible posibilita el bienestar de los individuos a largo plazo (ver detalles [aquí](#)).

En los apartados anteriores ya se ha hecho referencia al desarrollo social, económico y del medio ambiente; finalmente en esta sección se aborda el componente institucional (Índice de Desarrollo Municipal Institucional; IDM-I), que mide el desempeño de las instituciones gubernamentales de un municipio a través de cuatro rubros que contemplan el esfuerzo tributario, la transparencia, la participación electoral y la seguridad.

En la construcción del IDM se decidió incluir cuatro variables para medir el desarrollo institucional de los municipios de Jalisco, tal y como se muestra en las dos tablas siguientes, por medio del porcentaje de participación ciudadana en elecciones; la evaluación del cumplimiento de la publicación de información fundamental y de la obligación de la atención a las solicitudes de información; el porcentaje de ingresos propios por municipio y el número de delitos del fuero común por cada mil habitantes.

<sup>1</sup>En ediciones anteriores se incluía el número de empleados municipales per cápita. Esta información se muestra más adelante en esta sección, pero ya no es considerada para la elaboración del IDM-I

**San Julián, Región Altos sur (Parte I)**

**Tabla 1. Desarrollo institucional de los municipios en el contexto estatal con base en cinco indicadores**

Clave	Municipio	Porcentaje de participación ciudadana en elecciones 2021		Evaluación del cumplimiento de la publicación de información fundamental 2016		Empleados municipales por cada 1000 habitantes 2022	
		Valor municipal	Lugar estatal	Valor municipal	Lugar estatal	Valor municipal	Lugar estatal
1	Acatic	53.09	85	87.13 <sup>2</sup>	54	13.51	60
8	Arandas	51.79	90	100 <sup>3</sup>	1	8.96	106
46	Jalostotitlán	48.37	104	0 <sup>~</sup>	114	11.08	83
48	Jesús María	50.46	96	84.38 <sup>*</sup>	56	12.31	70
60	Mexxicacán	58.79	62	6.25	109	21.96	22
74	San Julián	65.47	39	37.5	82	15.95	45
78	San Miguel el Alto	71.55	14	82.86 <sup>~</sup>	57	12.13	71
93	Tepatitlán de Morelos	67.35	32	100 <sup>1</sup>	1	11.87	75
111	Valle de Guadalupe	46.99	109	100 <sup>2</sup>	1	22.63	18
117	Cañadas de Obregón	59.40	61	12.5	93	22.37	19
118	Yahualica de González Gallo	55.66	71	100 <sup>3</sup>	1	15.83	47
125	San Ignacio Cerro Gordo	47.88	106	81.25 <sup>*</sup>	58	9.30	102

**Fuente:** Elaborado por el IIEG, con base en los resultados electorales de las elecciones municipales de 2021, del IEPC; la Estadística de Finanzas Públicas Estatales y Municipales (EFIPEM), Base de Delitos del Fuero Común del Secretariado Ejecutivo del Sistema Nacional de Seguridad Pública, CONAPO, Reconstrucción y proyecciones de la población de los municipios de México, 1990-2040 (actualización mayo 2024), Censo Nacional de Gobiernos Municipales y Demarcaciones Territoriales de la Ciudad de México 2022 y las evaluaciones del ITEI de 2016, 2018, 2019, 2022, 2023 y 2024.

<sup>~</sup> Dato registrado en 2018

<sup>1</sup> Dato registrado en 2019

<sup>2</sup> Dato registrado en 2022

<sup>3</sup> Dato registrado en 2023

<sup>\*</sup> Dato registrado en 2024

En el caso de San Julián, en 2021 registró una participación electoral del 65.47%, que lo coloca en el lugar 39 de los 125 municipios. Lo que significa que tiene una alta participación electoral en comparación con otras municipalidades del estado. Por otra parte, en 2016 con una calificación de 37.5% en materia de cumplimiento en las obligaciones de transparencia, el municipio se colocó en el lugar 82, lo que muestra el grado de compromiso de una administración en publicar y mantener actualizada la información, en particular, la correspondiente a los rubros financieros y regulatorios; así como la mejora en su accesibilidad y un adecuado manejo y protección de la información confidencial. Esto en el marco del cumplimiento del derecho de acceso a la información pública.

En lo que respecta a los empleados que laboran en las administraciones públicas, es importante destacar que en 2022 San Julián tenía una tasa de 15.95 empleados municipales por cada mil habitantes, por lo que ocupó el sitio 45 a nivel estatal en este rubro. Esto en el sentido de que entre menor sea el valor de este indicador mejor, porque implica una lógica de austeridad donde con menos empleados municipales se logra prestar los servicios municipales a la población.

Asimismo, en el ámbito de las finanzas municipales, para el 23.04% de los ingresos de San Julián se consideran propios; esto significa que fueron generados mediante sus propias estrategias de recaudación, lo que posiciona al municipio en el lugar 65 en el ordenamiento de este indicador respecto a los demás municipios del estado. Mientras que en la cuestión de seguridad, en 2023 el municipio registró una tasa de 3.75 delitos por cada cien mil habitantes, que se traduce en el lugar 22 en el contexto estatal, siendo el lugar uno, el municipio más seguro en función de esta tasa.

Considerando los cinco indicadores, San Julián obtiene un desarrollo institucional Medio con un IDM-I de 62, que lo coloca en el sitio 76 del ordenamiento estatal. Donde el primer lugar lo tiene Unión de San Antonio y el último, Santa María del Oro.

**San Julián, Región Altos sur (Parte II)**

**Tabla 2. Desarrollo institucional de los municipios en el contexto estatal con base en cinco indicadores**

Clave	Municipio	Porcentaje de ingresos propios 2022		Delitos del fuero común por cada 1,000 habitantes 2023		IDM-Institucional		
		Valor municipal	Lugar estatal	Valor municipal	Lugar estatal	Índice	Grado	Lugar estatal
1	Acatic	27.45	44	5.79	47	69.9	Muy Alto	38
8	Arandas	29.12	36	7.95	72	72.2	Muy Alto	15
46	Jalostotlán	38.79	10	10.84	95	52.2	Bajo	103
48	Jesús María	27.22	46	6.42	57	68.6	Alto	47
60	Mexxicacán	12.87	102	3.09	13	50.5	Bajo	111
74	San Julián	23.04	65	3.75	22	62.0	Medio	76
78	San Miguel el Alto	21.25	68	6.34	55	70.8	Muy Alto	32
93	Tepatitlán de Morelos	37.62	15	8.62	82	76.9	Muy Alto	3
111	Valle de Guadalupe	31.93	26	13.21	113	65.9	Alto	62
117	Cañadas de Obregón	13.56	99	2.38	8	52.5	Bajo	102
118	Yahualica de González Gallo	24.44	56	5.82	48	71.6	Muy Alto	23
125	San Ignacio Cerro Gordo	25.93	51	6.11	53	67.9	Alto	52

**Fuente:** Elaborado por el IIEG, con base en los resultados electorales de las elecciones municipales de 2021, del IEPC; la Estadística de Finanzas Públicas Estatales y Municipales (EFIPEM), Base de Delitos del Fuero Común del Secretariado Ejecutivo del Sistema Nacional de Seguridad Pública, CONAPO, Reconstrucción y proyecciones de la población de los municipios de México, 1990-2040 (actualización mayo 2024), Censo Nacional de Gobiernos Municipales y Demarcaciones Territoriales de la Ciudad de México 2022 y las evaluaciones del ITEI de 2016, 2018, 2019, 2022, 2023 y 2024.

~ Dato registrado en 2018

<sup>1</sup> Dato registrado en 2019

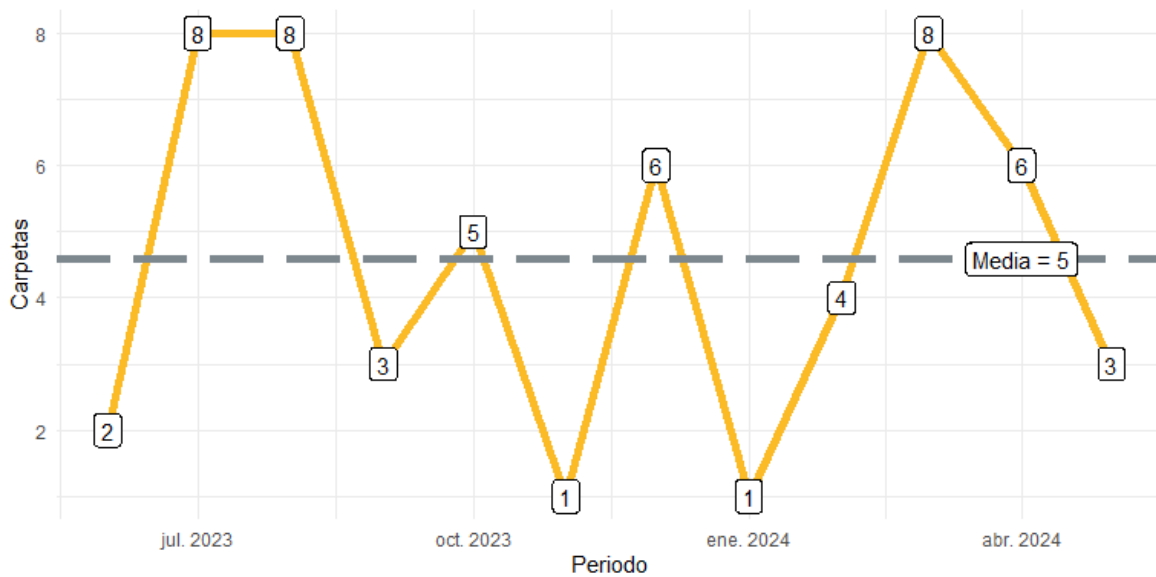
<sup>2</sup> Dato registrado en 2022

<sup>3</sup> Dato registrado en 2023

\* Dato registrado en 2024

Durante el periodo de junio 2023 a mayo 2024, se abrieron un total de 55 carpetas de investigación, de las cuales 33 se abrieron en los meses de 2023, mientras que en los primeros cinco meses de 2024 fueron 22. Los meses con más casos fueron julio de 2023 y agosto de 2023 con 8 indagatorias cada uno. Los meses con la menor cantidad de carpetas abiertas son noviembre y enero con 1 caso cada uno. El promedio de carpetas abiertas por mes en el municipio es de 5.

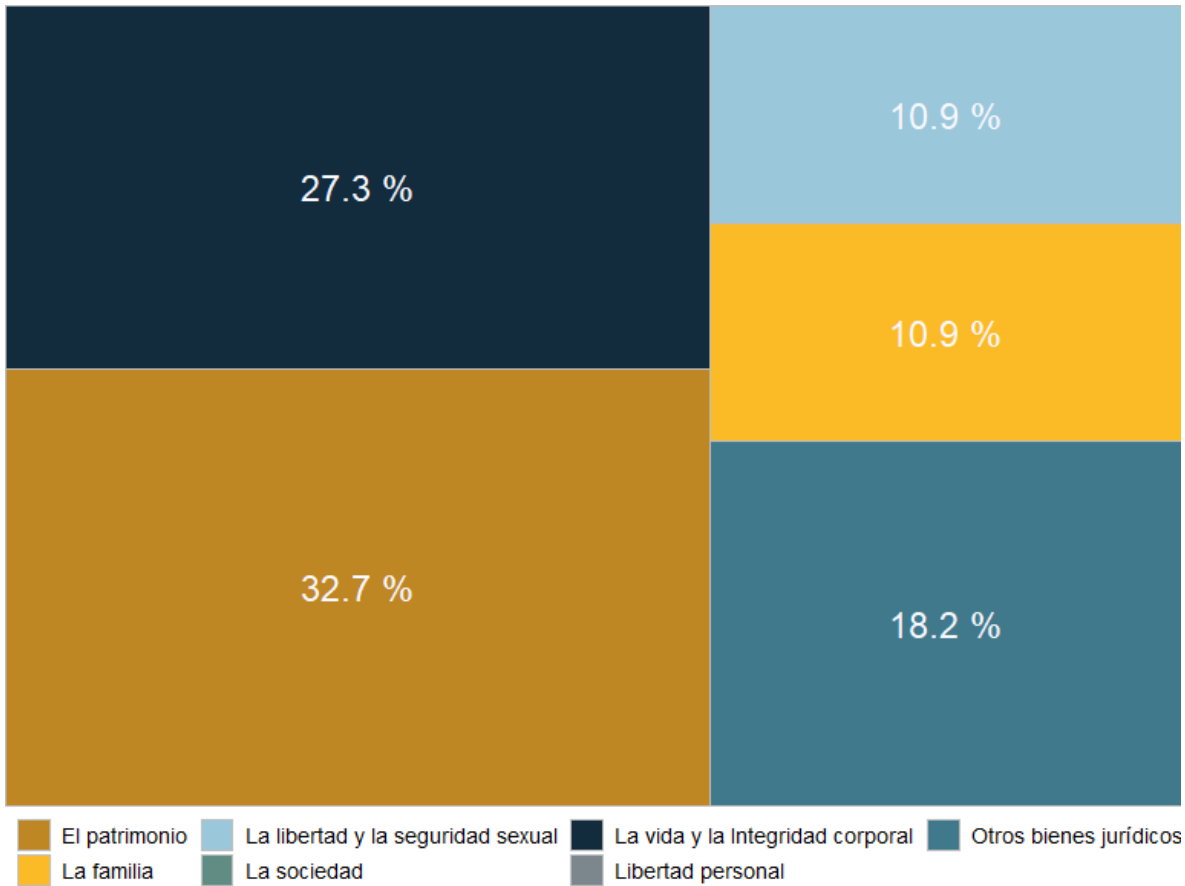
**Gráfica 1. Cantidad de carpetas de investigación por mes, San Julián junio 2023 a mayo 2024**



**Fuente:** Elaborado por el IIEG con datos del Secretariado Ejecutivo del Sistema Nacional de Seguridad Pública

En San Julián en el periodo de junio 2023 a mayo 2024, el 33% de los delitos afectaron al bien jurídico del patrimonio seguido de la vida y la integridad corporal con 27% y el tercer bien jurídico con mayor afectación fue otros bienes jurídicos afectados (del fuero común) con 18%. (Gráfica 2).

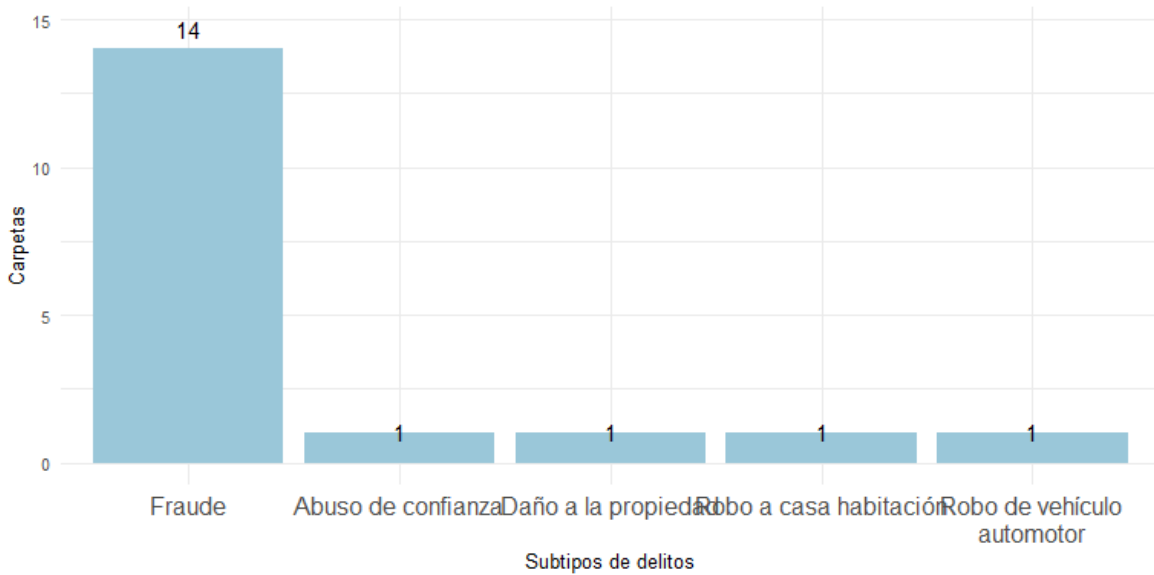
**Gráfica 2. Distribución porcentual de los bienes jurídicos afectados, San Julián junio 2023 a mayo 2024**



**Fuente:** Elaborado por el IIEG con datos del Secretariado Ejecutivo del Sistema Nacional de Seguridad Pública

Con relación al bien jurídico del patrimonio que fue el más afectado en el periodo de análisis en el municipio, fraude fue el subtipo de delito que abrió más carpetas con 14; en segundo puesto, abuso de confianza con 1 seguido de daño a la propiedad con 1 casos. (Gráfica 3).

**Gráfica 3. Cantidad de carpetas por los 5 subtipos de delitos que afectaron más a el patrimonio, San Julián junio 2023 a mayo 2024**



**Fuente:** Elaborado por el IIEG con datos del Secretariado Ejecutivo del Sistema Nacional de Seguridad Pública.



## Directorio municipal

### Presidente Municipal



**María Isabel Loza Ramírez**

**Dirección:**

Av. Hidalgo No. 83 Pte. C.P. 47140, San Julián, Jalisco

**Periodo:**

2021-2024

**Teléfono:**

(347) 718 0001

**Correo(s) Electrónico(s):**

presidencia@sanjulian.gob.mx

**Partido Político:**

PAN


---

[www.ieg.gob.mx](http://www.ieg.gob.mx)



**IEG Jalisco**

Calzada de los Pirules 71 Col. Ciudad Granja.  
C.P. 45010, Zapopan, Jalisco, México.

 [contacto@ieg.gob.mx](mailto:contacto@ieg.gob.mx)

 **33377-71770**



**IEG**  
Instituto de Información  
Estadística y Geográfica  
de Jalisco

