



**IEEG**  
Instituto de Información  
Estadística y Geográfica  
de Jalisco

# San Diego de Alejandría Diagnóstico del municipio

Agosto 2024



**Jalisco**  
GOBIERNO DEL ESTADO

# SAN DIEGO DE ALEJANDRÍA

## DIAGNÓSTICO DEL MUNICIPIO

---

Agosto 2024

---

<b>HISTORIA</b> .....	<b>3</b>
Toponimia	
Contexto histórico	
<b>GEOGRAFÍA Y MEDIO AMBIENTE</b> .....	<b>6</b>
Geografía	
Uso de suelo y vegetación	
Áreas naturales protegidas y humedales	
Diversidad ecosistémica	
Sequía	
Precipitación	
Recursos hídricos	
Infraestructura	
<b>DEMOGRAFÍA Y SOCIEDAD</b> .....	<b>31</b>
Aspectos demográficos	
Intensidad migratoria	
Pobreza multidimensional	
Marginación	
Índices sociodemográficos	
<b>ECONOMÍA</b> .....	<b>43</b>
Número de empresas	
Valor agregado censal bruto	
Empleo	
Agricultura y ganadería	
<b>GOBIERNO Y SEGURIDAD</b> .....	<b>49</b>
Desarrollo institucional	
Incidencia delictiva	
Directorio municipal	

[Consulta la información municipal en línea](#)



**IIEG**  
Instituto de Información  
Estadística y Geográfica  
de Jalisco

# Historia

San Diego de Alejandría  
Diagnóstico del municipio  
Agosto 2024

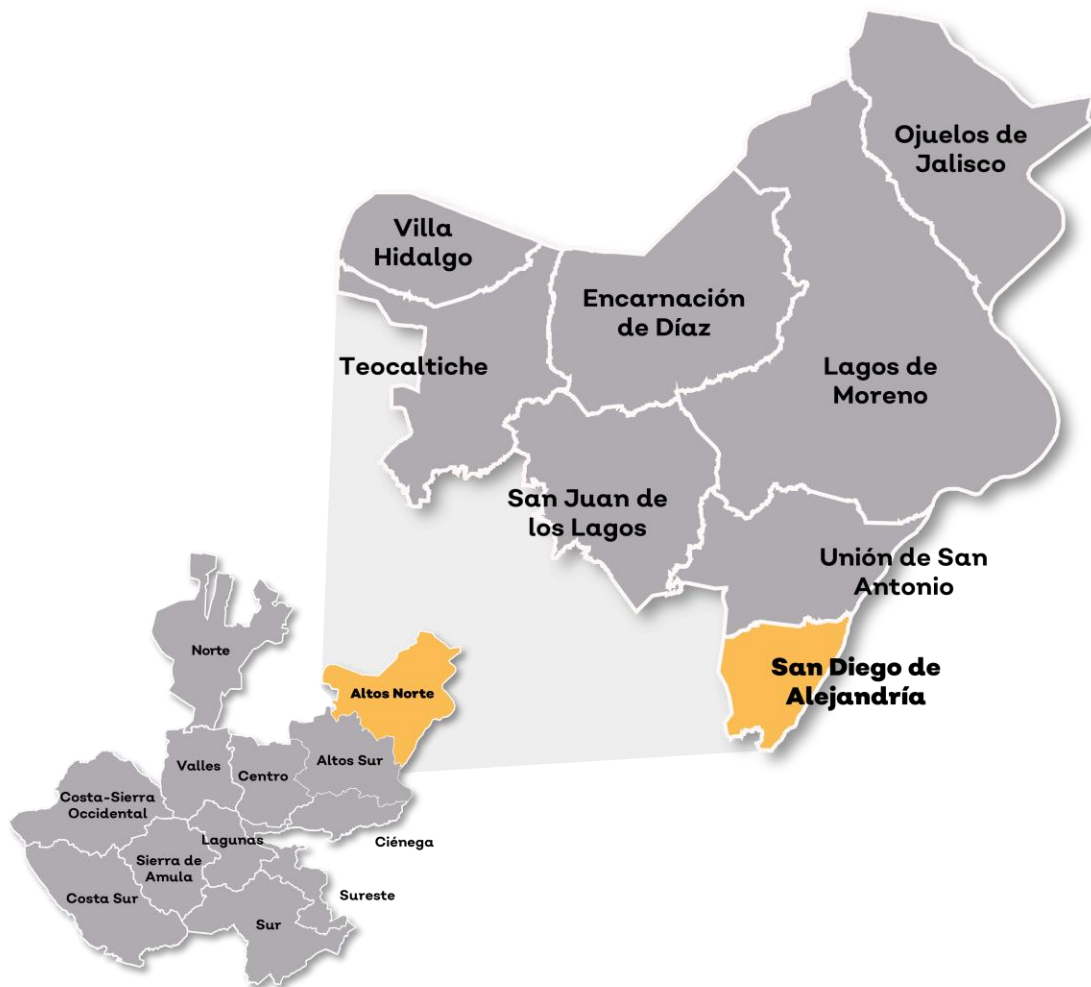


**Jalisco**  
GOBIERNO DEL ESTADO

## Toponimia

Fue llamado en un principio "Puesto de San José de la Laja". El nombre actual lo tomó alrededor de 1850 en recuerdo del obispo Dr. Diego Aranda y Carpinteiro quien autorizó la construcción del templo; del primer párroco, Alejandro Navarrete; de la persona que obsequió el terreno donde se erigió la precitada iglesia y del albañil constructor, ambos de nombre Alejandro.

**Figura 1. San Diego de Alejandría, Jalisco.**  
*Localización geográfica.*



**Fuente:** IIEG, Instituto de Información Estadística y Geográfica del Estado de Jalisco, "Mapa General del Estado de Jalisco, 2012"

## Contexto histórico

Antes de la conquista era un poblado tecuexe. Fue conquistado en 1530, primero por Pedro Almíndez Chirinos y después por Cristóbal de Oñate, ambos del ejército de Nuño de Guzmán.

Desde 1872 se menciona al poblado de San Diego como comisaría del municipio de La Unión (Unión de San Antonio) del Segundo Cantón de Lagos; el 28 de febrero de 1885, se erigió en municipio la comisaría de San Diego de Alejandría y para el 11 de abril de 1917 por decreto se establecieron los límites entre los municipios de San Miguel el Alto, San Diego de Alejandría y San Julián.



**IIEG**  
Instituto de Información  
Estadística y Geográfica  
de Jalisco

# Geografía y Medio Ambiente

San Diego de Alejandría  
Diagnóstico del municipio  
Agosto 2024



**Jalisco**  
GOBIERNO DEL ESTADO

## Geografía

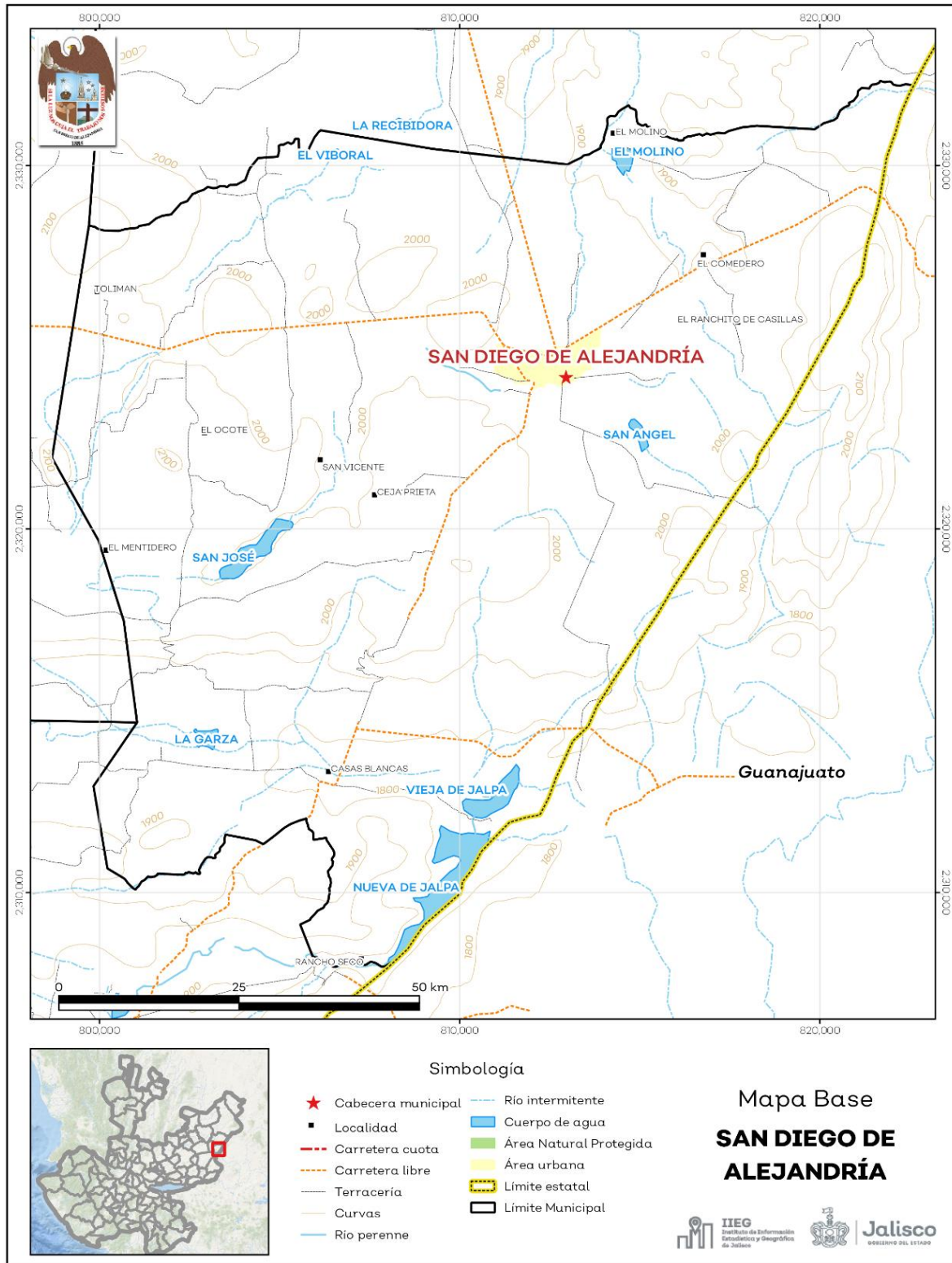
El municipio de San diego de Alejandría se localiza en la región altos Norte del estado de Jalisco. Sus municipios colindantes son San Julián, Arandas y Unión de San Antonio (ver mapa 1). Tiene una extensión territorial de 347.18 kilómetros cuadrados.

Su cabecera municipal se localiza en las coordenadas 20°59'29.76" latitud norte y -101°59'24.00" de longitud oeste, a una altura de 1,939 metros sobre el nivel del mar (msnm). El territorio municipal, tiene alturas entre los 1,750 y 2,169 msnm; y una pendiente predominantemente plana menor a 5 grados.

La mayor parte del municipio tiene un clima semicálido semihúmedo. La temperatura media anual es de 17.1°C, y su temperatura mínima y máxima promedio oscila entre los 6.1°C y 29.37°C. La precipitación media anual es de 718 milímetros (mm) mientras que la precipitación promedio acumulada es de 605.54 mm.

El municipio está constituido por roca extrusiva ácida en su mayor parte y toba. Los suelos dominantes pertenecen al tipo planosol y vertisol (ver tabla 1).

**Mapa 1. Base**



**Fuente:** IIEG, con base en topografía INEGI, CONANP 2015, Marco Geoestadístico INEGI 2020 y Mapa General del Estado de Jalisco 2012.



**Tabla 1 Medio físico**

San Diego de Alejandría, Jalisco

Medio físico		Descripción
Superficie municipal (km <sup>2</sup> )	347	El municipio de San Diego de Alejandría tiene una superficie de 347 Km <sup>2</sup> . Por su superficie se ubica en la posición 78 con relación al resto de los municipios del estado.
Altura (msnm)	Mínima municipal	1,750
	Máxima municipal	2,169
	Cabecera municipal	1,939
Pendientes (%)	Planas (< 5°)	78.5
	Lomerío ( 5° - 15°)	17.8
	Montañosas ( > 15°)	3.6
Clima (%)	Semicálido semihúmedo	92.2
	Templado subhúmedo	7.8
Temperatura (°C)	Máxima promedio	29.3
	Mínima promedio	6.1
	Media anual	17.1
Precipitación (mm)	Media anual	718
Geología (%)	Extrusiva ácida	30.7
	Toba	20.7
	Arenisca	15.7
	Basalto	14.5
	Aluvial	11.1
	Otros	7.3
Tipo de suelo (%)	Planosol	50.8
	Vertisol	24.2
	Litosol	12.5
	Feozem	8.3
	Castañozem	4.1
Cobertura de suelo (%)	Agricultura	57.0
	Asentamiento humano	0.6
	Bosque	1.2
	Cuerpo de agua	2.8
	Otros tipos de vegetación	4.1
	Pastizal	26.4
	Selva	7.9

**Fuente:** IIEG, con base en: Geología, Edafología, esc. 1:50,000 y Uso de Suelo y Vegetación SVII, esc. 1:250,000, INEGI. Clima, CONABIO. Tomo 1 Geografía y Medio Ambiente de la Enciclopedia Temática Digital de Jalisco. MDE y MDT del conjunto de datos vectoriales, esc. 1:50,000, INEGI. Mapa General del Estado de Jalisco 2012.

## Uso de suelo y vegetación

La cobertura del suelo predominante en el municipio es la agropecuaria con un 57.03% de su superficie, seguida de vegetación secundaria con 32.24%, los asentamientos humanos solo ocupan el 0.64% del territorio total, siendo esta la cobertura con menos superficie (ver tabla 2 y mapa 2).

La clasificación de los usos de suelo y vegetación realizada comprende las categorías acuícolas, agropecuario, agua, asentamientos humanos, bosque, dunas costeras, galería, manglar, matorral, palmar, pastizal, sabana, selva baja, selva mediana, sin vegetación aparente, vegetación acuática, vegetación desértica, vegetación secundaria.

Tabla 2 Uso de suelo y vegetación			
San Diego de Alejandría, Jalisco			
Cobertura	Superficie (Ha)	Porcentaje (%)	Descripción
Agropecuaria	19,767.43	57.03	
Vegetación secundaria	11,176.94	32.24	La clasificación de usos de suelo y vegetación representada es menos generalizada que la tabla número 1 de este documento. Sin embargo en esta clasificación la vegetación secundaria es representada por todos los tipos de vegetación que sean secundarios refiriéndonos a estas como la comunidad vegetal que surge diferente a la original con estructura y composición florística heterogénea tras ser eliminada o alterada la vegetación primaria.
Matorral	1,423.02	4.11	
Pastizal	1,110.89	3.20	
Agua	963.47	2.78	
Asentamientos humanos	221.33	0.64	

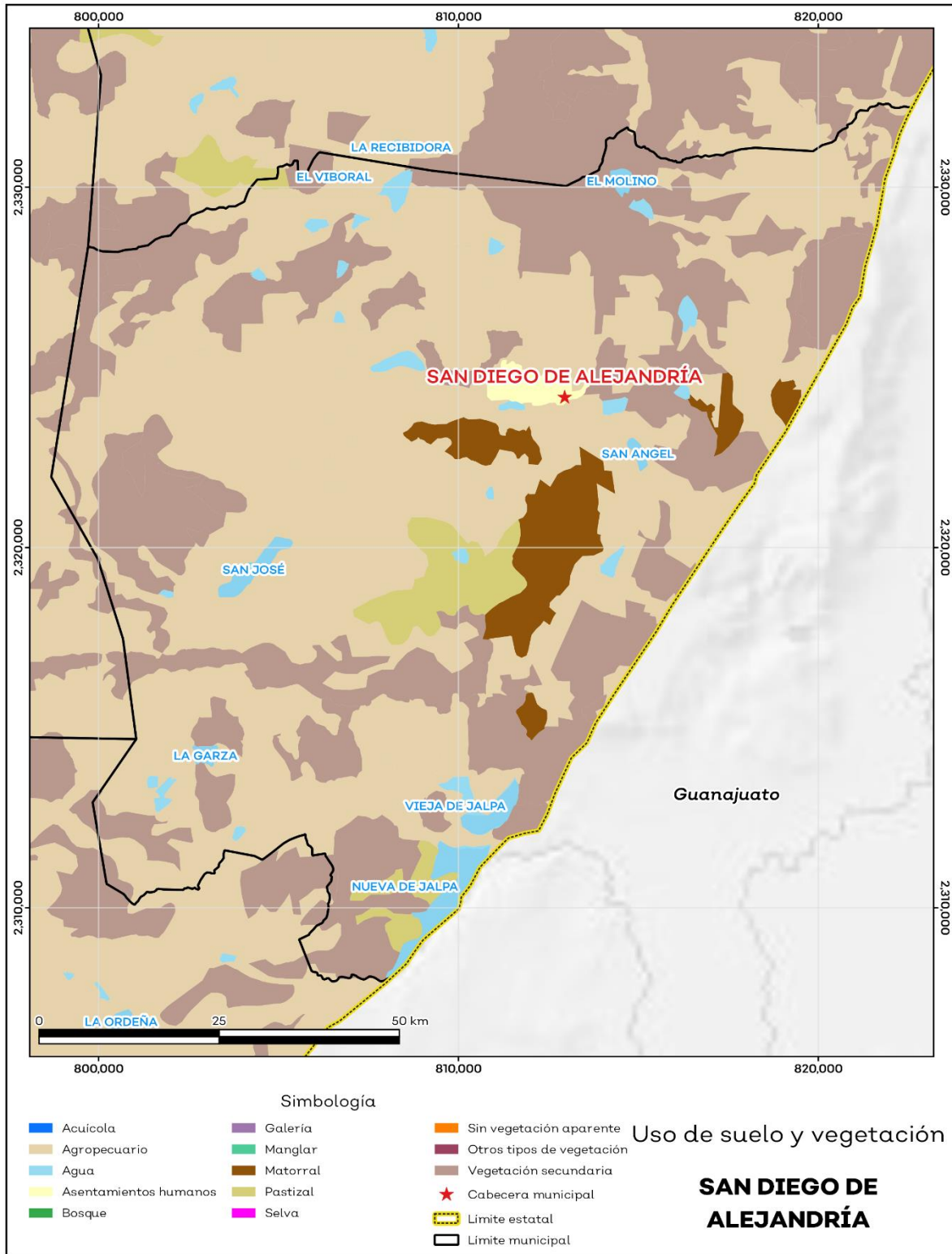
**Fuente:** IIEG, con información de datos vectoriales de uso del suelo y vegetación, Serie VII, INEGI 2018.

La superficie arbórea municipal representa el 0.1% de los cuales el 0.0% corresponde a la vegetación arbórea primaria, la cual no presenta una alteración respecto a su estado natural, y 0.1% a la vegetación arbórea secundaria, que debido a perturbaciones ha sido modificada y muestra un proceso de sucesión vegetal (ver tabla 3).

Tabla 3 Cobertura Arbórea		
San Diego de Alejandría, Jalisco		
Cobertura	Cantidad %	Comentarios
Primaria Arbórea Baja	0.0	
Primaria Arbórea Mediana	0.0	
Primaria Arbórea Alta	0.0	La cobertura arbórea referida está compuesta por los siguientes tipos de vegetación: bosque de coníferas, bosque de encino, bosque mesófilo de montaña, bosque de pino y bosque de táscate, selva caducifolia, selva subcaducifolia, selva de galería, manglar, palmar natural, vegetación hidrófila y vegetación inducida.
Secundaria Arbórea Baja	0.1	
Secundaria Arbórea Mediana	0.0	
Secundaria Arbórea Alta	0.0	
Total Arbórea	0.1	

**Fuente:** IIEG, con información de datos vectoriales de uso del suelo y vegetación, Serie VI, INEGI 2016.

**Mapa 2. Uso de suelo y vegetación**



Fuente: IIEG con base en INEGI 2018.

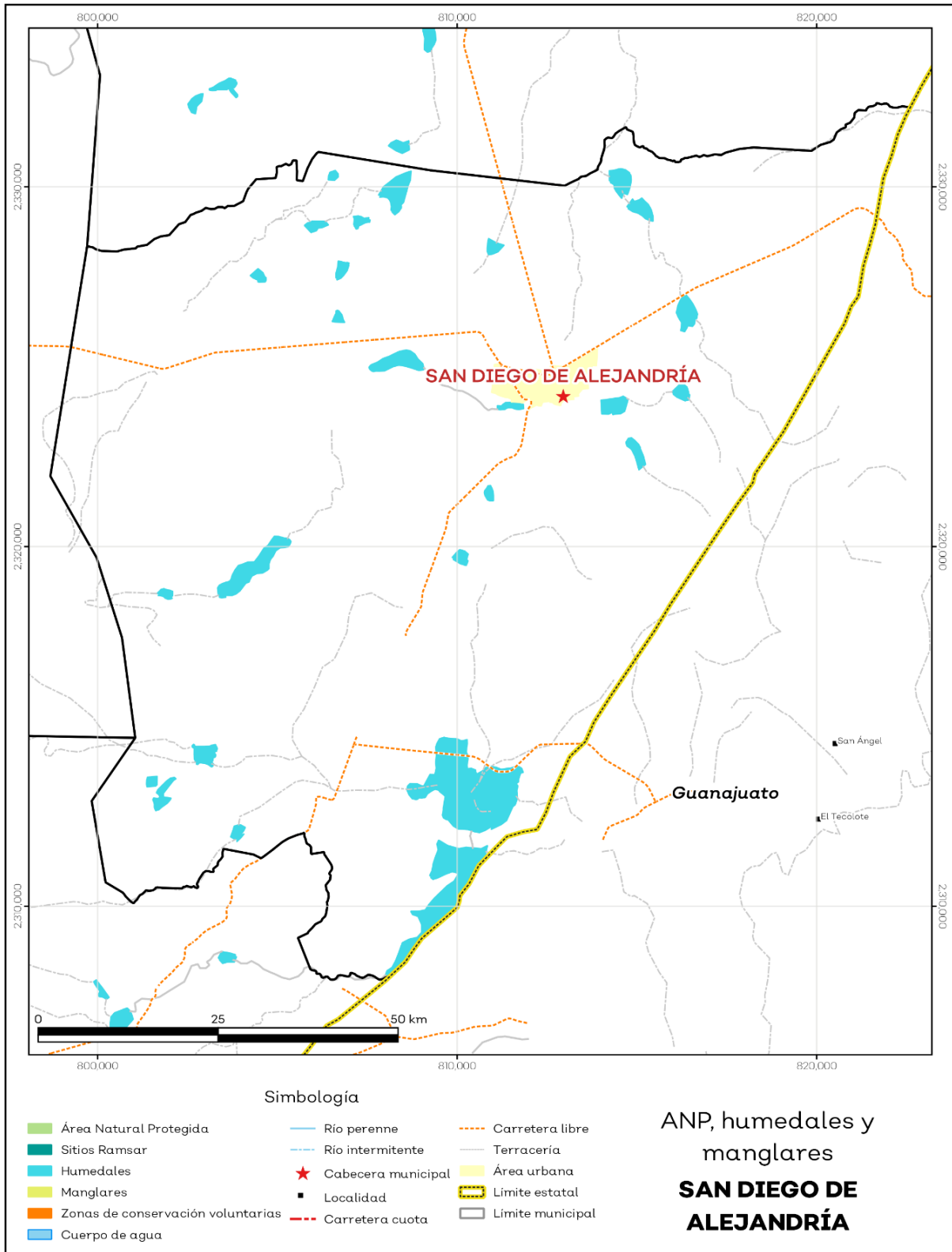
## Áreas naturales protegidas y humedales

San diego de Alejandría se cuenta con 3.5% de humedales (ver mapa 3 y tabla 4).

Tabla 4 ANP y humedales		
San Diego de Alejandría, Jalisco		
Áreas Naturales	Cantidad %	Descripción
Áreas Naturales Protegidas	0.0	
Sitios Ramsar	0.0	Humedales de importancia internacional.
Humedales	3.5	

**Fuente:** IIEG, con base en CONAGUA 2016, CONANP 2015.

**Mapa 3. ANP, humedales y manglares**



Fuente: IIEG con base en CONAGUA 2016, CONANP 2015.

## Diversidad ecosistémica

La diversidad de ecosistemas conforme a la cobertura de usos de suelo y vegetación nos dice que la cobertura de mayor dominancia es agricultura de temporal anual la cual representa el 33.5% municipal, y es catalogada con el rango muy alto a nivel estatal. El inverso del índice de Simpson es de 0.8 y nos indica que entre más se acerca al 1 más diversidad ecosistémica de coberturas de suelo hay. El índice de Shannon es de 1.8, en el cual se considera un valor normal si se está entre 2 y 3, valores por debajo de 2 como bajos en diversidad y superiores a 3 son altos en diversidad de ecosistemas (ver tabla 5).

Tabla 5 Diversidad Ecosistémica		
San Diego de Alejandría, Jalisco		
índice	Cantidad	Comentarios
Inverso de Simpson	0.77	Valor entre más cercano a 1, mayor diversidad ecosistémica de coberturas de uso de suelo y vegetación.
Shannon	1.75	El valor varía entre 0.5 y 5. Valor normal entre 2 y 3, valores superiores a 3 son altos en diversidad, valores por debajo de 2 es baja diversidad de ecosistemas.
Equitatividad de Shannon	0.68	Se acerca a 0 cuando una cobertura domina y se acerca a 1 cuando comparten abundancia las coberturas.
índice	%	Cobertura
Dominancia	33.5	Agricultura de temporal anual

Fuente: IIEG, 2021

## Sequía

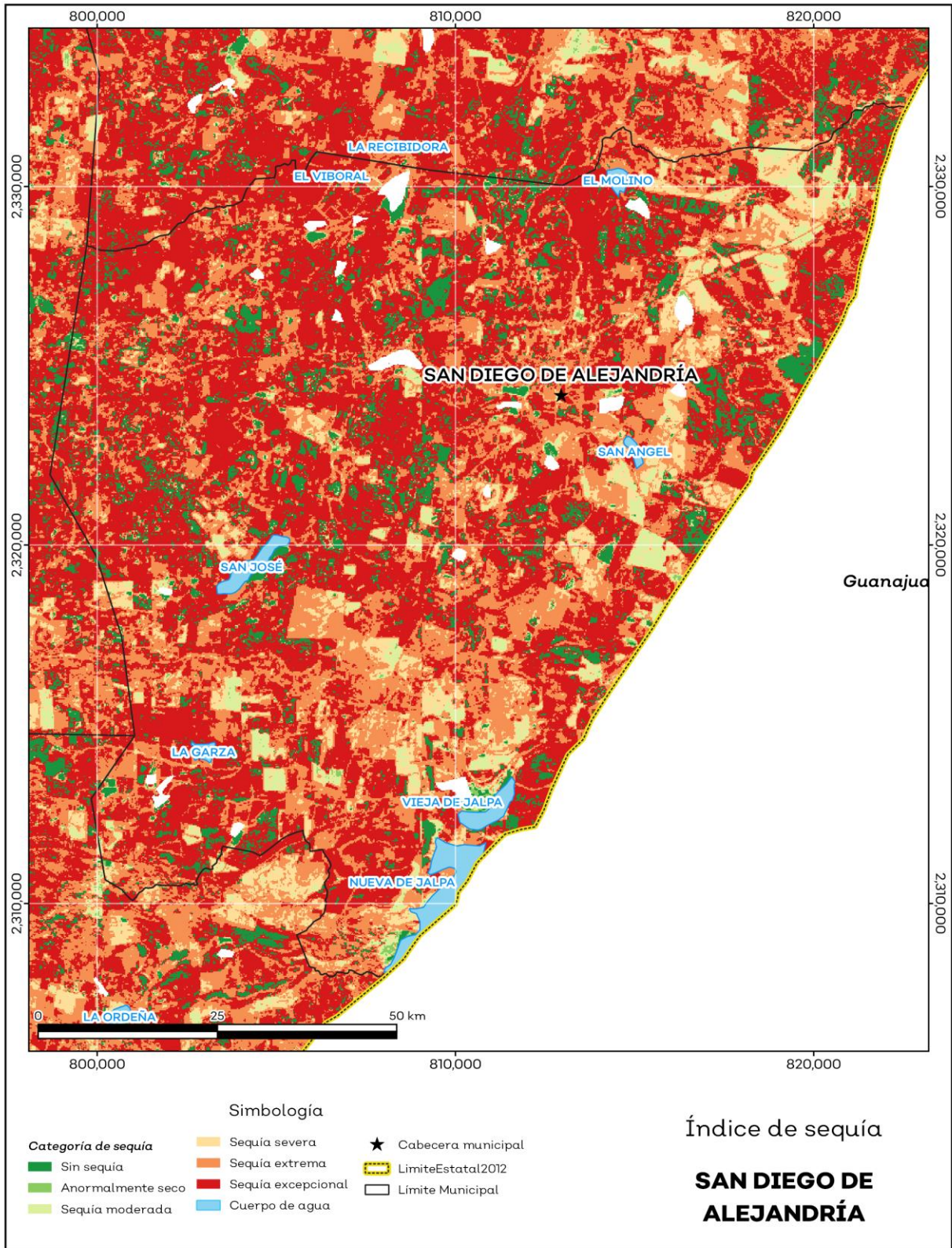
El cambio climático en los últimos años ha traído consigo efectos en los territorios, de allí parte a que se analicé el fenómeno natural de la sequía y la escasez de los recursos hídricos.

De la superficie dedicada a las actividades agrícolas el 91.52% presentó alguna categoría de sequía en el año 2023, siendo la sequía excepcional la que más predomina con 45.4%. A nivel municipal la sequía excepcional es la que tiene una mayor distribución con un 50.7% (ver mapa 4 y tabla 6). Las sequías son causadas principalmente por la escasez de precipitaciones pluviales, la cual puede derivar en una insuficiencia de recursos hídricos necesarios para abastecer la demanda existente, por ello su análisis es trascendental.

Tabla 6 Sequía			
San Diego de Alejandría, Jalisco			
Categoría de sequía	Cantidad Agrícola (%)	Cantidad Municipal (%)	Comentarios
Sin sequía	8.1	9.4	
Anormalmente seco	0.4	0.4	Anormalmente seco es una condición de sequedad, no es una categoría de sequía. Se muestran 2 cantidades en porcentajes: la agrícola es el porcentaje de la superficie afectada de las áreas agrícolas conforme a la delimitación de frontera agrícola; Y el porcentaje municipal se refiere a toda la superficie del municipio sin importar la cobertura de uso de suelo y vegetación sin incluir los cuerpos de agua.
Sequía moderada	2.7	3.0	
Sequía severa	7.9	6.9	
Sequía extrema	35.6	29.5	
Sequía excepcional	45.4	50.7	

Fuente: IIEG con base en imágenes Landsat 2023

**Mapa 4. Índice de sequía de diferencia normalizado**



Fuente: IIEG con base en imágenes Landsat 2023

## Precipitación

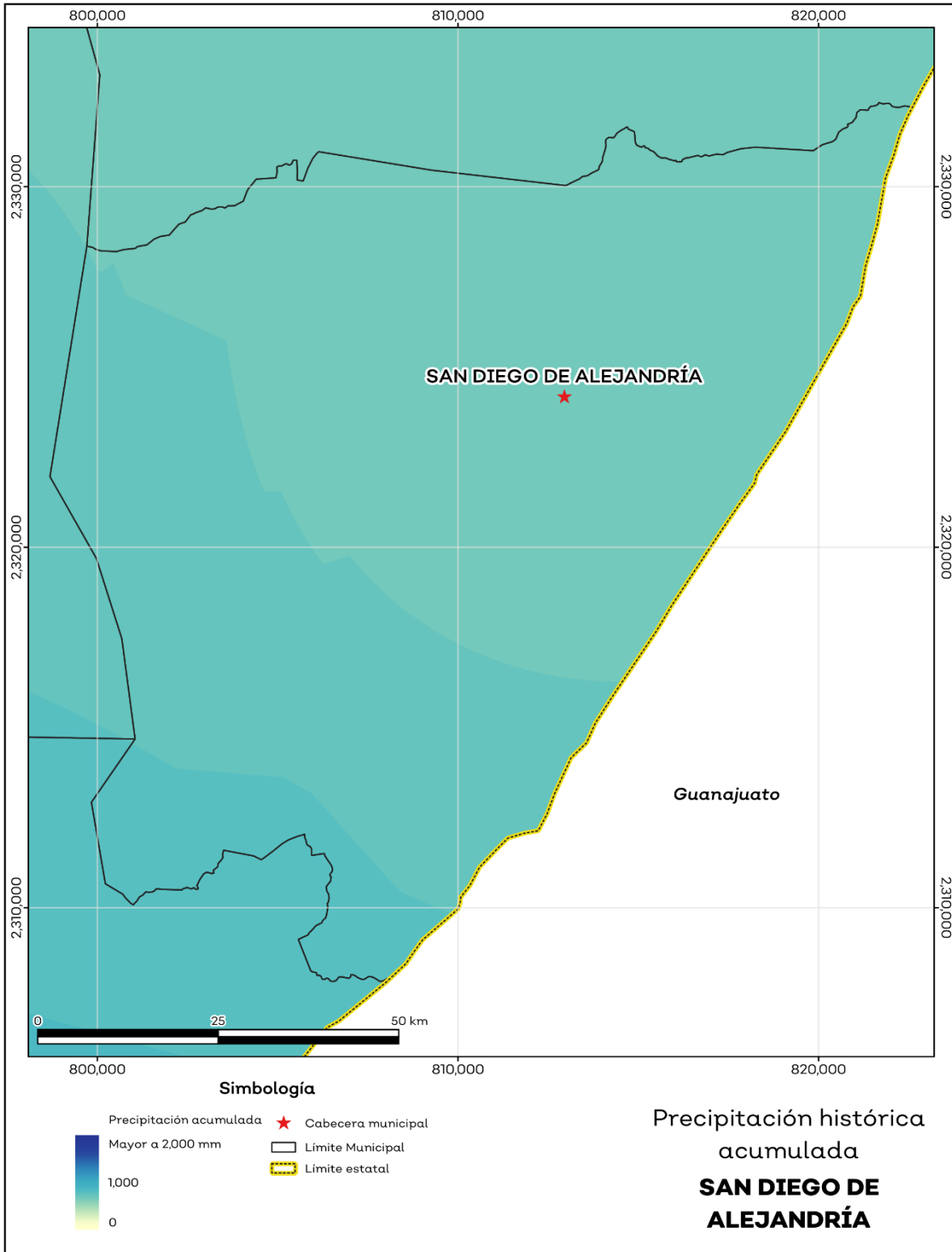
Del análisis de la precipitación media mensual histórica con registros hasta el 2021 del municipio San diego de Alejandría tenemos que la precipitación acumulada promedio es de 694.69 mm; la media del mes de enero es de 14.02 mm, la mínima de 13.39 mm y la máxima de 15.9 mm; mientras que en julio la precipitación media es de 175.33 mm, la mínima de 159.54 mm y máxima de 205.67 mm (ver mapa 5 y tabla 7).

Tabla 7 Precipitación media mensual y acumulada				
San diego de Alejandría, Jalisco				
Mes	Promedio (mm)	Mínima (mm)	Máxima (mm)	Comentarios
Enero	14.0	13.4	15.9	
Febrero	7.4	5.6	9.8	
Marzo	5.0	4.6	5.5	
Abril	7.4	6.8	8.7	
Mayo	29.7	24.1	32.9	
Junio	122.2	111.8	143.3	Registros de precipitación histórica media mensual.
Julio	175.3	159.5	205.7	
Agosto	160.4	144.6	180.1	
Septiembre	111.6	107.2	120.8	
Octubre	41.0	37.3	47.0	
Noviembre	10.9	9.7	11.9	
Diciembre	9.8	9.0	10.6	
Acumulada	694.69	654.83	778.81	Registros de precipitación histórica acumulada.

**Fuente:** IIEG con base en datos de precipitación de 1882-2021 del SMN



**Mapa 5. Precipitación histórica acumulada**



**Fuente:** IIEG con base en datos de precipitación de 1882-2021 del SMN.

## Temperatura

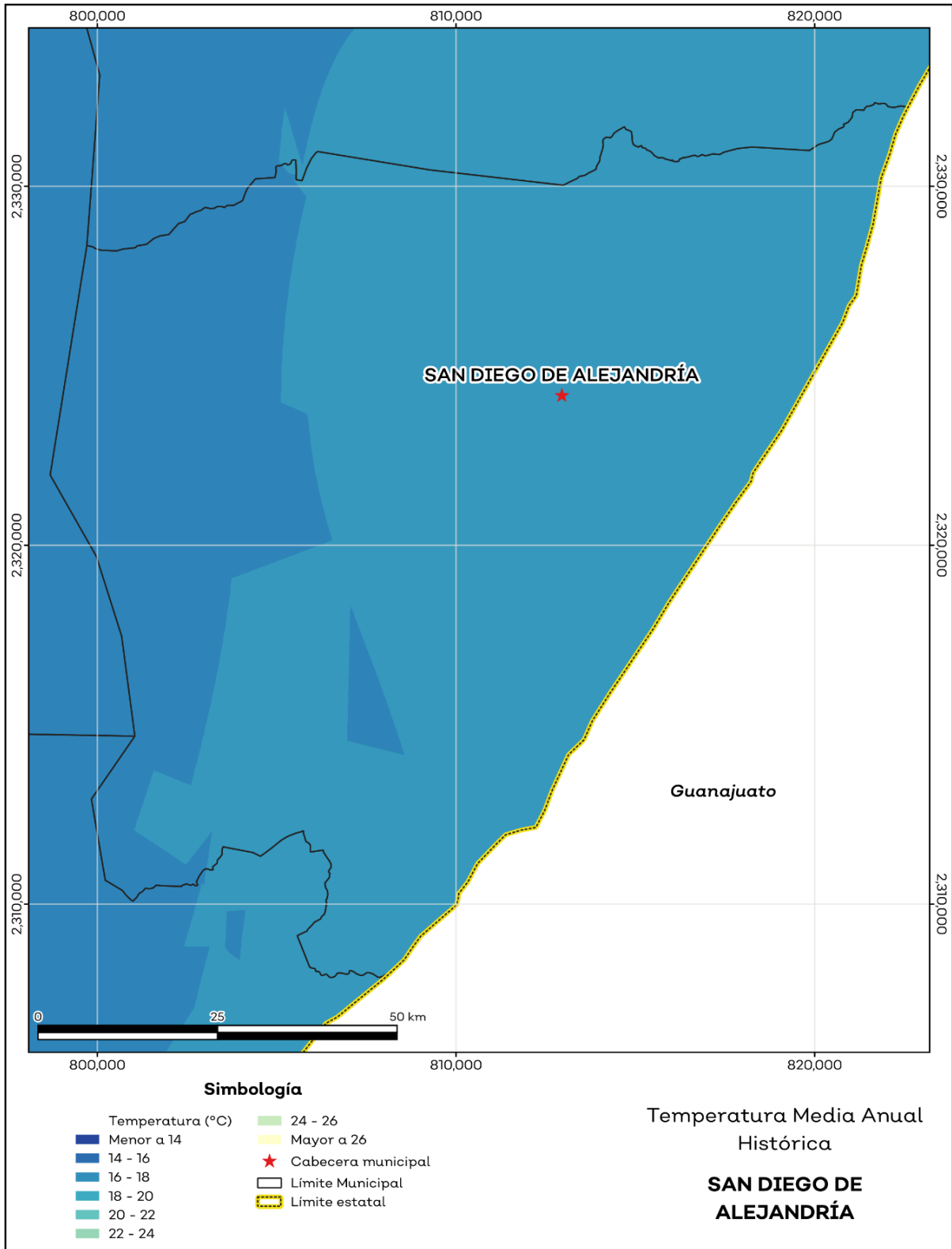
La temperatura media mensual conforme a los registros históricos hasta el 2021 del municipio, nos dice que la media anual promedio es de 18.12 grados centígrados (°C), la mínima y máxima promedio anual de 9.69°C y 22.34°C.

La temperatura más fría se presentó en los meses de enero y diciembre con 3.58°C y 4.21°C respectivamente y las más altas fueron de 30.75°C y 29.29°C de los meses mayo y abril correspondientemente (ver mapa 6 y tabla 8).

Tabla 8 Temperatura media mensual y anual; valores extremos						
San Diego de Alejandría, Jalisco						
Mes	Mínima	Máxima	Media	Mínima (°C)	Máxima (°C)	Comentarios
	Promedio (°C)					
Enero	4.9	18.5	14.1	3.6	22.9	
Febrero	5.9	19.8	15.3	4.7	24.1	
Marzo	8.1	22.6	17.8	7.0	27.2	
Abril	10.3	24.8	19.9	9.9	29.3	
Mayo	12.4	26.5	21.7	12.0	30.8	
Junio	13.6	25.5	21.4	12.8	29.0	Registros de temperatura mensual histórica. Valores medios y extremos
Julio	12.9	23.4	19.7	12.2	26.7	
Agosto	12.8	23.2	19.7	12.1	26.3	
Septiembre	12.3	22.7	19.2	11.8	25.7	
Octubre	10.2	22.0	18.1	9.5	25.9	
Noviembre	7.2	20.3	16.1	6.1	24.6	
Diciembre	5.6	18.7	14.5	4.2	23.0	
Anual	9.7	22.3	18.1	9.2	26.3	Registros de temperatura histórica anual

**Fuente:** IIEG con base en datos de temperatura de 1882-2021 del SMN.

**Mapa 6. Temperatura Media Anual Histórica**



Fuente: IIEG con base en datos de temperatura de 1882-2021 del SMN.

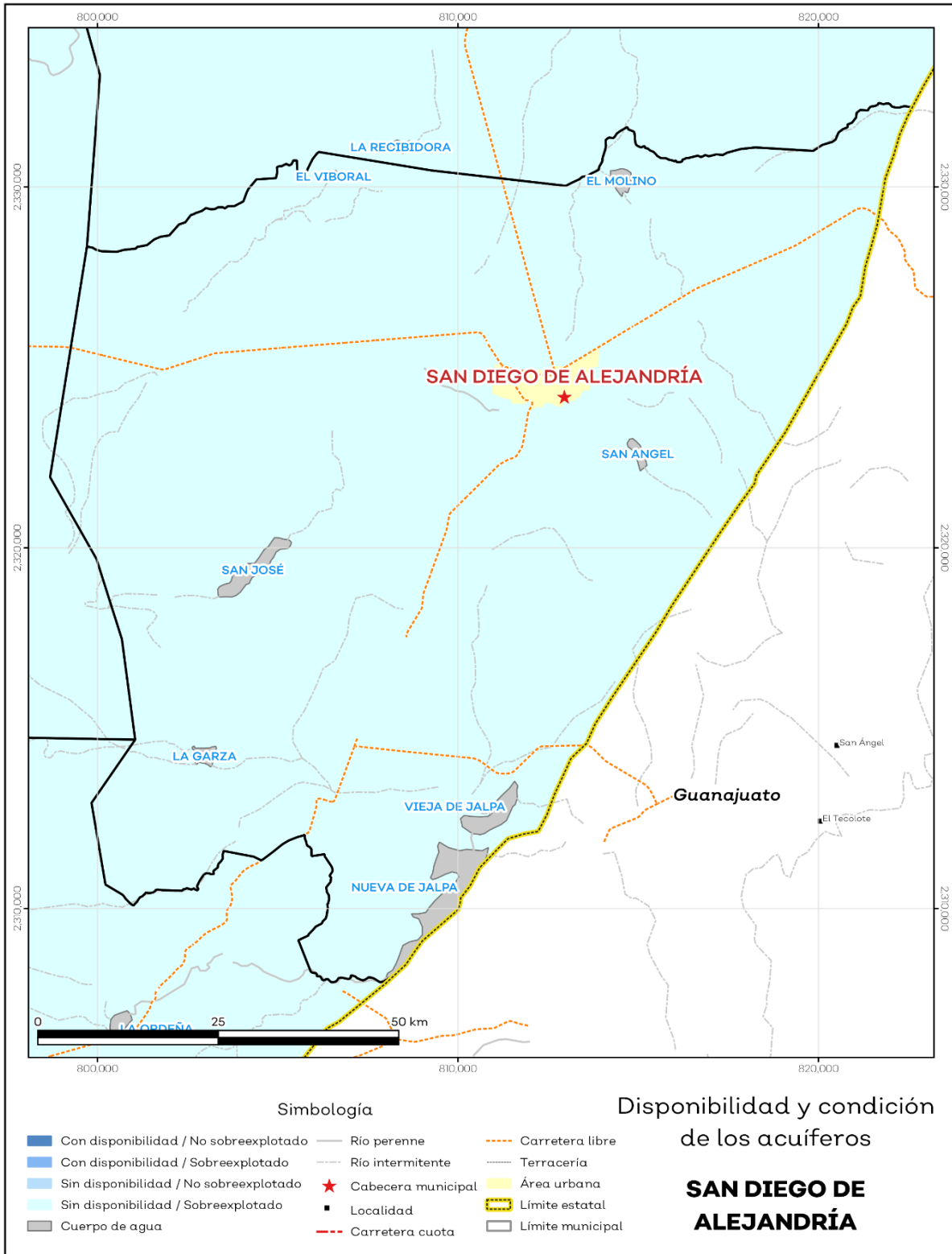
## Recursos hídricos

Los tipos de recursos hídricos del municipio están constituidos por aguas subterráneas, ríos y lagos. El territorio está ubicado dentro de 3 acuíferos de los cuales el 100.0% no tienen disponibilidad y el 0.0% se encuentra con disponibilidad de agua subterránea (ver mapa 7 y tabla 9).

Tabla 9 Acuíferos		
San Diego de Alejandría, Jalisco		
Estatus	Cantidad %	Comentarios
Con disponibilidad	0.0	
Sin disponibilidad	100.0	Reporte de CONAGUA del estatus del acuífero hasta el 2020.
No sobreexplotado	0.0	
Sobreexplotado	100.0	

**Fuente:** IIEG con base en CONAGUA 2021.

**Mapa 7. Acuíferos**



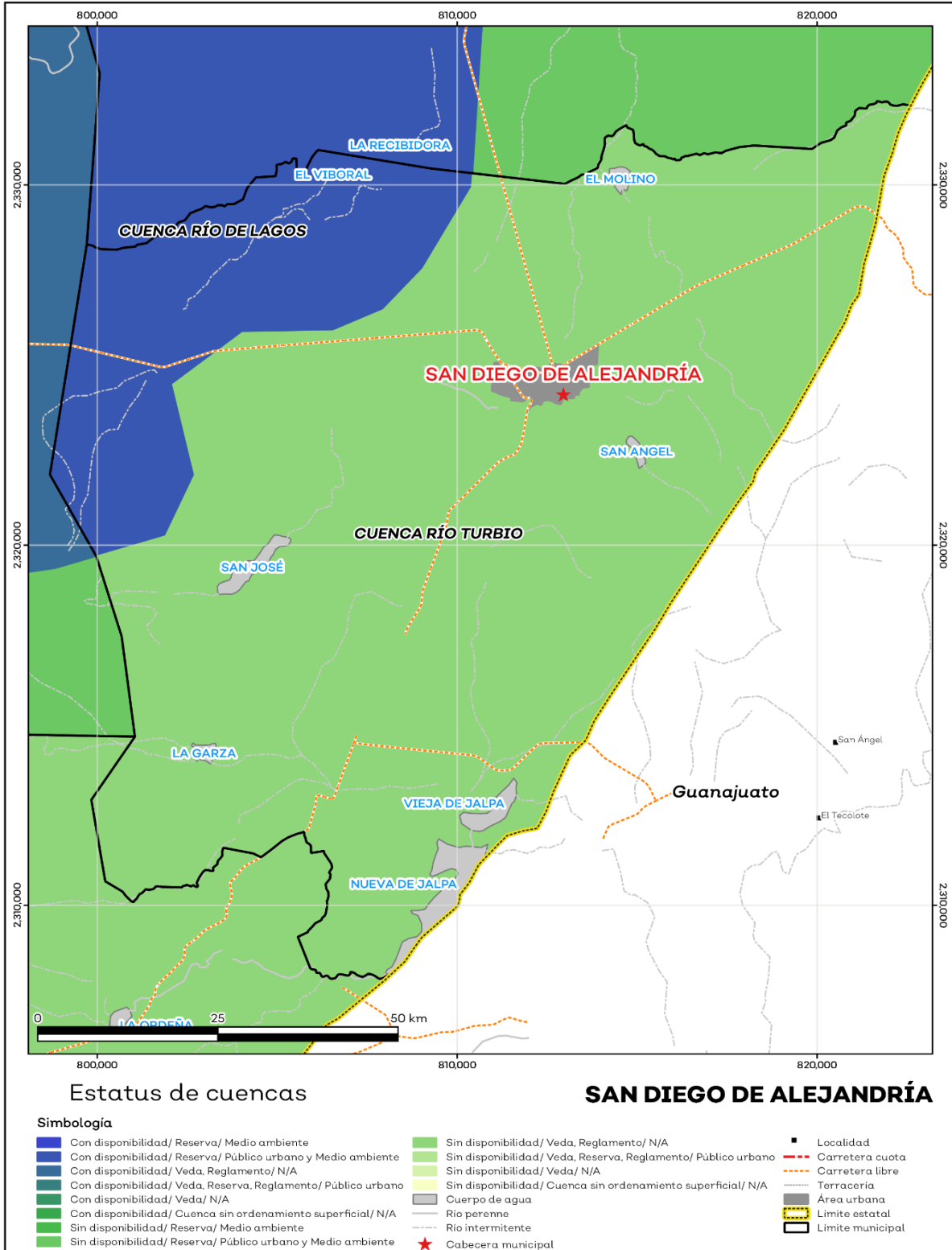
Fuente: IIEG con base en CONAGUA 2021.

El territorio municipal está dentro de las cuencas Río Turbio, Río de Lagos de las cuales el 16.4% tienen disponibilidad y el 83.4% presentan déficit de disponibilidad de agua superficial (ver mapa 8 y tabla 10).

Tabla 10 Cuencas		
San Diego de Alejandría, Jalisco		
Estatus	Cantidad %	Comentarios
Con disponibilidad	16.4	
Sin disponibilidad	83.4	
Tipos de Ordenamiento		Cantidad %
Reserva	16.5	Reporte de CONAGUA del estatus de cuencas hasta el 2020.
Veda	0.0	
Veda y reglamento	83.5	
Veda, reserva y reglamento	0.0	
Cuenca sin ordenamiento superficial	0.0	

**Fuente:** IIEG con base en CONAGUA 2021.

**Mapa 8. Cuencas**



Fuente: IIEG con base en CONAGUA 2021.

## Erosión potencial

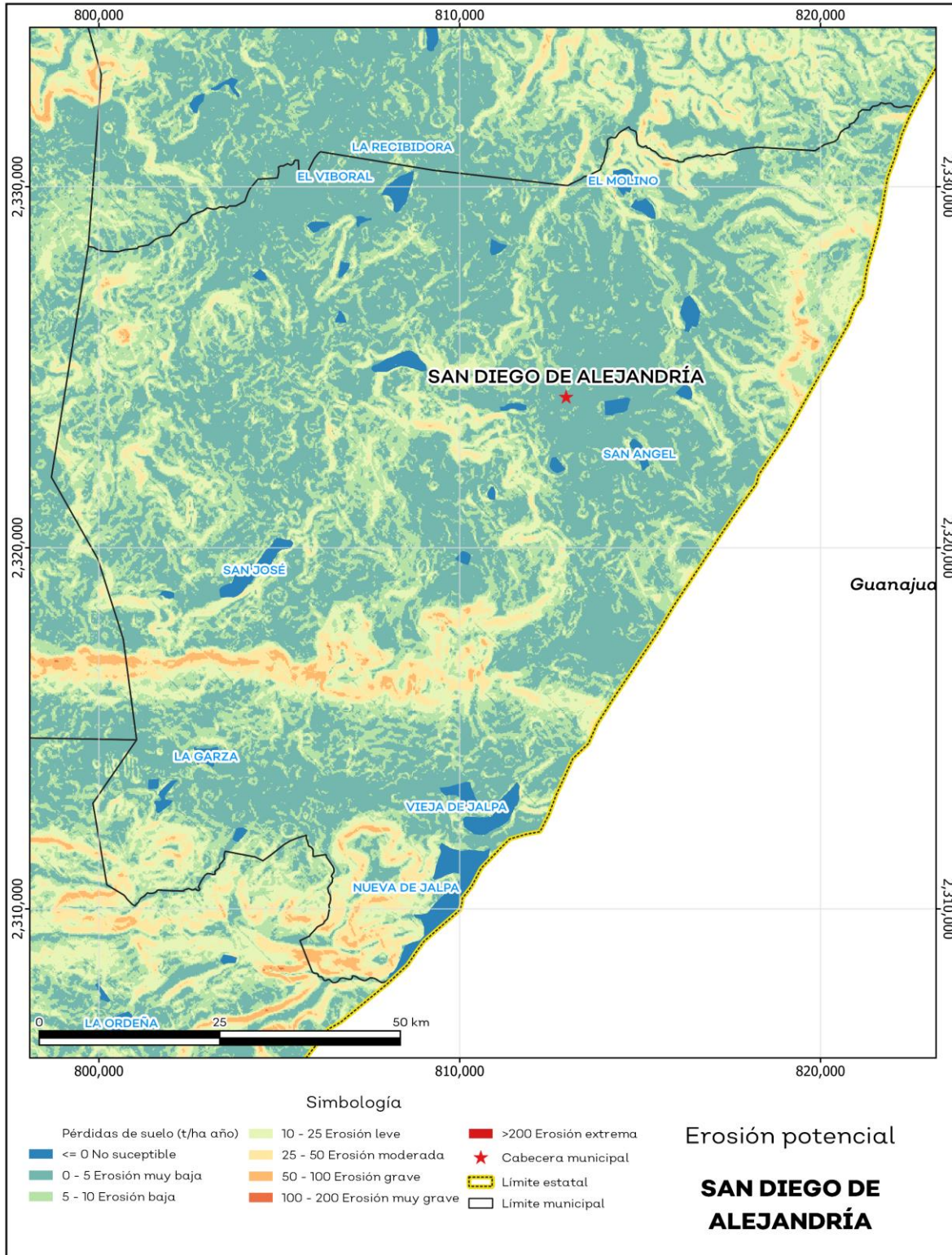
La erosión potencial que pronostica la pérdida de suelo como consecuencia de la influencia del relieve, el viento y el agua, nos indica que en el municipio se tienen en su mayoría pérdidas de suelo de 0 a 5 toneladas por hectáreas al año (t/ha.año), catalogadas como zonas con niveles de erosión muy bajos y pérdidas de suelo tolerables. No hay erosión neta (ver mapa 9 y tabla 11).

Tabla 11 Erosión potencial			
San diego de Alejandría, Jalisco			
Pérdidas de suelo t/ha.año	Clasificación	Cantidad %	Comentarios
0	Zonas no susceptibles al proceso erosivo, como pueden ser espacios urbanos, carreteras o embalses.	2.5	En el cálculo los cuerpos de agua son incluidos en la categoría zonas no susceptibles al proceso erosivo.
0 a 5	Zonas con niveles de erosión muy bajos y pérdidas de suelo tolerables. No hay erosión neta.	48.4	
5 a 10	Zonas con niveles de erosión bajos y pérdidas de suelo que puede ser tolerables. Probablemente no hay erosión neta.	29.1	
10 a 25	Zonas con procesos erosivos leves. Existe erosión, aunque no es apreciable a simple vista.	14.7	
25 a 50	Zonas con procesos erosivos moderados. Existe erosión, aunque puede no ser apreciable a simple vista.	4.4	
50 a 100	Zonas con procesos erosivos graves. Existe erosión y es apreciable a simple vista.	0.9	
100 a 200	Zonas con procesos erosivos muy graves. Existe erosión y es manifiesta a simple vista.	0.0	
Más de 200	Zonas con procesos erosivos extremos. Existe erosión y es evidente a simple vista.	0.0	

**Fuente:** IIEG; con base en datos de precipitación de 1882-2021 del SMN, Modelo digital de elevaciones INEGI 2013, FAO 2003.



**Mapa 9. Erosión potencial**



Fuente: IIEG; con base en datos de precipitación de 1882-2021 del SMN, Modelo digital de elevaciones INEGI 2013, FAO 2003.

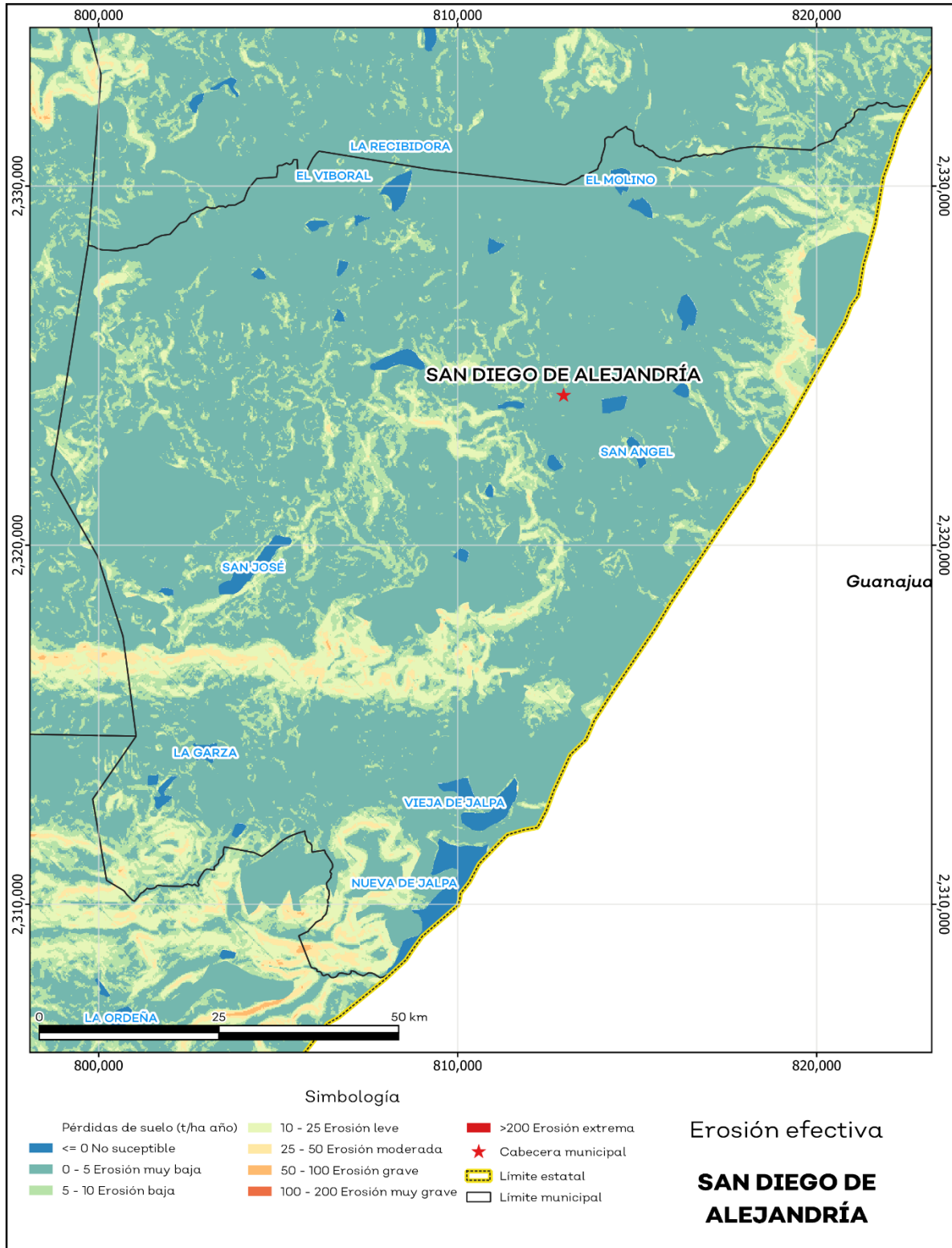
## Erosión efectiva

La erosión efectiva considera los factores del relieve, viento y el agua como la erosión potencial sin embargo toma en cuenta factores de mitigación como lo es la cubierta vegetal y las prácticas de manejo, puesto que las plantas sirven para proteger el suelo ante el impacto de la lluvia. En el municipio se pronosticaron menores pérdidas de suelo que en la erosión potencial siendo en su mayoría de 0 a 5 t/ha.año catalogadas como zonas con niveles de erosión muy bajos y pérdidas de suelo tolerables. No hay erosión neta (ver mapa 10 y tabla 12).

Tabla 12 Erosión efectiva			
San diego de Alejandría, Jalisco			
Pérdidas de suelo t/ha.año	Clasificación	Cantidad %	Comentarios
0	Zonas no susceptibles al proceso erosivo, como pueden ser espacios urbanos, carreteras o embalses.	2.5	En el cálculo los cuerpos de agua son incluidos en la categoría zonas no susceptibles al proceso erosivo.
0 a 5	Zonas con niveles de erosión muy bajos y pérdidas de suelo tolerables. No hay erosión neta.	74.2	
5 a 10	Zonas con niveles de erosión bajos y pérdidas de suelo que puede ser tolerables. Probablemente no hay erosión neta.	14.2	
10 a 25	Zonas con procesos erosivos leves. Existe erosión, aunque no es apreciable a simple vista.	7.9	
25 a 50	Zonas con procesos erosivos moderados. Existe erosión, aunque puede no ser apreciable a simple vista.	1.1	
50 a 100	Zonas con procesos erosivos graves. Existe erosión y es apreciable a simple vista.	0.0	
100 a 200	Zonas con procesos erosivos muy graves. Existe erosión y es manifiesta a simple vista.	0.0	
Más de 200	Zonas con procesos erosivos extremos. Existe erosión y es evidente a simple vista.	0.0	

**Fuente:** IIEG; con base en datos de precipitación de 1882-2021 del SMN, Modelo digital de elevaciones INEGI 2013, FAO 2003.

**Mapa 10. Erosión efectiva**



Fuente: IIEG; con base en datos de precipitación de 1882-2021 del SMN, Modelo digital de elevaciones INEGI 2013, FAO 2003.

## Infraestructura

Por último, el municipio cuenta con 16 servicios públicos, de los cuales destacan 11 escuelas, seguido de 4 instalaciones deportivas o recreación y 3 centros de asistencia (ver tabla 13).

Tabla 13 Infraestructura		
San Diego de Alejandría, Jalisco		
Infraestructura	Descripción	
Infraestructura (km)	Carreteras	49.9
	Caminos	134.1
El municipio se encuentra en el primer lugar de la región Altos Norte, registrando grado alto de conectividad en caminos y carreteras.		
Tipo de servicios	Cantidad	Comentarios
Aeródromo Civil	0	
Cementerio	1	
Centro Comercial	0	
Centro de Asistencia Médica	3	
Escuela	11	
Estación de Transporte Terrestre	0	
Instalación de Comunicación	0	
Instalación de Servicios	0	La información presentada en esta tabla corresponde a los servicios concentrados en localidades mayores a 2,500 habitantes.
Instalación Deportiva o Recreativa	4	
Instalación Diversa	0	
Instalación Gubernamental	1	
Mercado	1	
Plaza	2	
Pozo	0	
Tanque de Agua	1	
Templo	3	

**Fuente:** IIEG con base en Red Nacional de Caminos INEGI 2019. Mapa General del Estado de Jalisco 2012. Marco Geoestadístico Nacional, servicios e información complementaria, INEGI 2020.

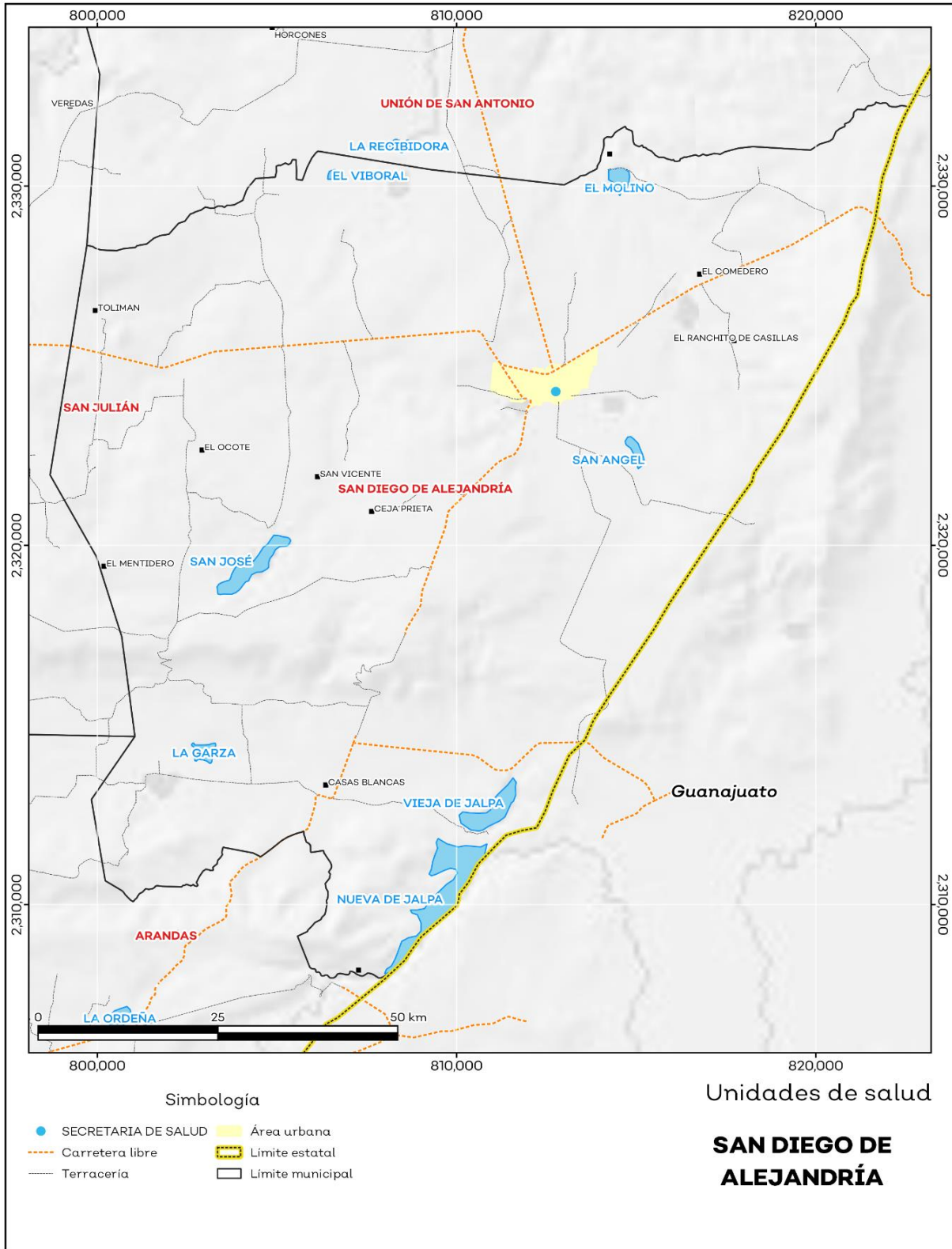
## Salud

De acuerdo con los registros de la secretaría de salud, en el municipio se encuentran 2 unidades de servicio de salud como lo son consultorios, hospitales generales y especializados, oficinas administrativas, farmacias, laboratorios, unidades de medicina familiar, de especialidades médicas y móviles. De las cuales 2 corresponden a la Secretaría de Salud (SSJ); en la tabla 14 se presenta desglosada esta información por tipo de unidades de servicio conforme al instituto o dependencia a la que pertenecen (ver mapa 11 y tabla 14).

Tabla 14 Unidades de salud	
San Diego de Alejandría, Jalisco	
Tipo de unidad	Cantidad
SECRETARÍA DE SALUD	
Centro de Salud	1
Unidad Móvil	1
<b>Total del municipio</b>	<b>2</b>

**Fuente:** IIEG, con base en Dirección General de Salud (DGIS) 2021.

**Mapa 11. Unidades de Salud**



Fuente: IIEG, con base en Dirección General de Salud (DGIS) 2021.



**IIEG**  
Instituto de Información  
Estadística y Geográfica  
de Jalisco

# Demografía y Sociedad

San Diego de Alejandría  
Diagnóstico del municipio  
Agosto 2024



**Jalisco**  
GOBIERNO DEL ESTADO

## Aspectos Demográficos

El municipio de San Diego de Alejandría pertenece a la Región Altos Norte, según el Censo de Población y Vivienda 2020, su población en ese año era de 7,609 personas; de las cuales el 49.1 por ciento eran hombres y 50.9 por ciento mujeres. Las y los habitantes del municipio representaban el 1.8 por ciento del total regional (ver tabla 1). Comparando este volumen poblacional con el del año 2015, se observa que la población municipal aumentó un 3.54 por ciento en cinco años.

Tabla 1 Población total según sexo					
San Diego de Alejandría, Jalisco					
Clave	Municipio	Población total 2015	Población 2020		
			Total	Hombres	Mujeres
072	San Diego de Alejandría	7,349	7,609	3,739	3,870

Fuente: IIEG con base en INEGI, Censo de Población y Vivienda 2020 y Encuesta Intercensal 2015.

En 2020 San Diego de Alejandría contaba con 79 localidades, de éstas, 13 eran de dos viviendas y 21 de una. La localidad de San Diego de Alejandría era la más poblada, con 6,025 personas, que representaban el 79.2% de la población del municipio; le seguía San Fernando con el 2.1%, Las Azules con el 2.1%, Paso Verde con el 1.1% y Casas Blancas (San Felipe de Jesús) con el 1% del total municipal (ver tabla 2).

Tabla 2 Población total según sexo y distribución porcentual de la población						
San Diego de Alejandría, Jalisco						
Clave	Municipio/Localidad	Población total 2010	Población 2020			
			Total	Distribución porcentual de la población del municipio	Hombres	Mujeres
0072	San Diego de Alejandría	6,647	7,609	100.0	3,739	3,870
0001	San Diego de Alejandría	5,312	6,025	79.2	2,933	3,092
0082	San Fernando	119	162	2.1	82	80
0083	Las Azules	65	161	2.1	82	79
0057	Paso Verde		82	1.1	44	38
0015	Casas Blancas (San Felipe de Jesús)	63	76	1.0	37	39

Fuente: IIEG con base en INEGI; Censo de Población y Vivienda 2010 y 2020.



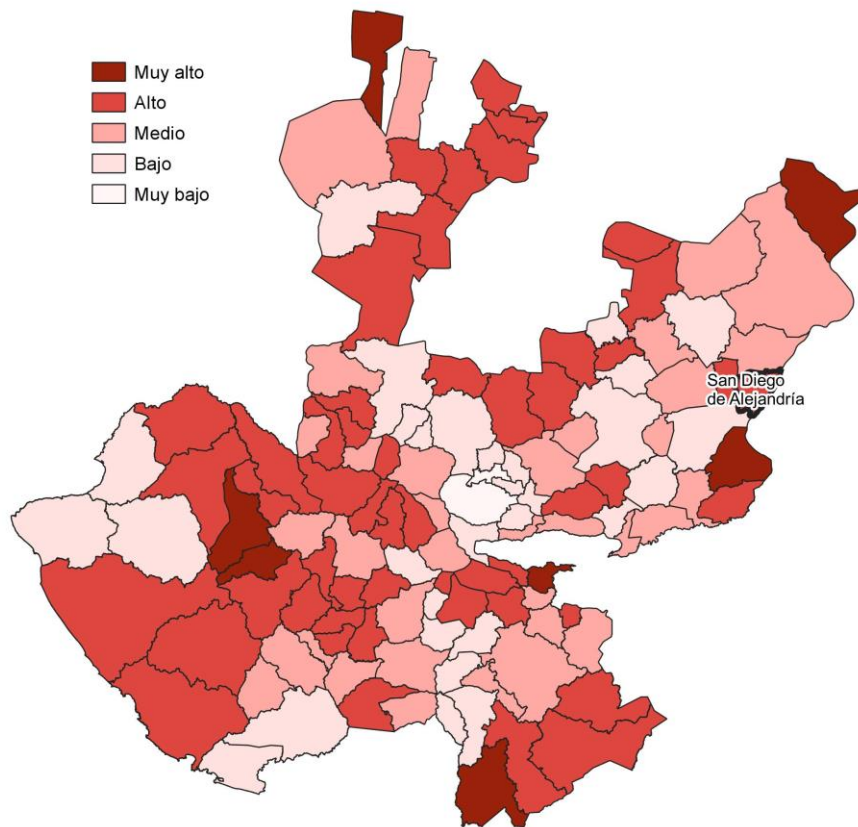
## Intensidad Migratoria

El estado de Jalisco tiene una añeja tradición migratoria a Estados Unidos que se remonta hacia finales del siglo XIX.

El Consejo Nacional de Población (CONAPO) calculó el Índice de Intensidad Migratoria México-Estados Unidos 2020, como una medida sintética que informa integralmente del fenómeno migratorio entre ambos países.

De acuerdo con este índice, Jalisco se clasificó en un grado medio, posicionándose en el lugar 14 entre las entidades federativas con mayor intensidad migratoria en 2020. Esto como resultado de un 6.8% de sus viviendas que recibían remesas, 1.3% de viviendas con emigrantes con destino a Estados Unidos residentes en Estados Unidos, 0.4% de viviendas con migrantes circulares y 0.9% de viviendas con migrantes de retorno de Estados Unidos.

**Mapa 1 Grado de Intensidad Migratoria a Estados Unidos. Jalisco, 2020**



**Fuente:** IIEG con base en estimaciones de CONAPO; Índice de Intensidad Migratoria 2020.

Conforme a los resultados del índice de Intensidad Migratoria 2020, en el municipio de San Diego de Alejandría un 19.97 por ciento de las viviendas del municipio recibieron remesas en 2020, en un 5.05 por ciento se reportaron emigrantes con destino a Estados Unidos residentes en Estados Unidos, en el 0.81 por ciento se registraron migrantes circulares del quinquenio anterior (2015-2020) y el 3.59 por ciento de las viviendas contaban con migrantes de retorno de Estados Unidos (ver tabla 3).

<b>Tabla 3 Índice de Intensidad Migratoria México-Estados Unidos</b>	
<b>San Diego de Alejandría, 2020</b>	
<b>Índice y grado de intensidad migratoria e indicadores socioeconómicos</b>	<b>Valores</b>
Índice de intensidad migratoria	60.1467
Grado de intensidad migratoria	Alto
Total de viviendas	1,980
% Viviendas que reciben remesas	19.97
% Viviendas con emigrantes con destino a Estados Unidos residentes en Estados Unidos	5.05
% Viviendas con migrantes circulares de Estados Unidos	0.81
% Viviendas con migrantes de retorno de Estados Unidos	3.59
Posición que ocupa el municipio en la entidad	22
Posición que ocupa el municipio a escala nacional	253

Fuente: IIEG, con base en estimaciones del CONAPO con base en el INEGI, Censo de Población y Vivienda 2020.

\*Nota: los indicadores hacen referencia al quinquenio 2015-2020.

El Índice de Intensidad Migratoria México-Estados Unidos, se deriva de estimaciones con base en los cuestionarios ampliados de los Censos de Población y Vivienda 2000, 2010 y 2020. Destaca que en el año 2000 se realizó con base en hogares y a partir del 2010 en viviendas censales, como resultado del cambio conceptual y operativo del INEGI para el levantamiento de la información en ese año censal.

Es importante señalar que en el cálculo previo del índice en el año 2010, San Diego de Alejandría tenía un grado Muy Alto de intensidad migratoria y ocupaba el lugar 8 en el ordenamiento estatal. En ese año, el porcentaje de viviendas del municipio que recibían remesas fue del 11.32 % y, la proporción de viviendas con emigrantes en Estados Unidos del quinquenio anterior fue de 9.94%. Por su parte, el 3.9% de las viviendas tenían migrantes circulares del quinquenio anterior y el 11.19% migrantes de retorno (ver tabla 4).

**Tabla 4 Índice y grado de intensidad migratoria e indicadores socioeconómicos**

<b>San Diego de Alejandría, 2010</b>	
<b>Índice y grado de intensidad migratoria e indicadores socioeconómicos</b>	<b>Valores</b>
Índice de intensidad migratoria	2.0313
Grado de intensidad migratoria	Muy Alto
Total de viviendas	1,590
% Viviendas que reciben remesas	11.32
% Viviendas con emigrantes en Estados Unidos del quinquenio anterior	9.94
% Viviendas con migrantes circulares del quinquenio anterior	3.9
% Viviendas con migrantes de retorno del quinquenio anterior	11.19
Lugar que ocupa en el contexto estatal	8

Fuente: IIEG, con base en estimaciones del CONAPO con base en el INEGI, Censo de Población y Vivienda 2010.

## **Pobreza multidimensional**

La pobreza, está asociada a condiciones de vida que vulneran la dignidad de las personas, limitan sus derechos y libertades fundamentales, impiden la satisfacción de sus necesidades básicas e imposibilitan su plena integración social. De acuerdo con esta concepción, una persona se considera en situación de pobreza multidimensional cuando sus ingresos son insuficientes para adquirir los bienes y los servicios que requiere para satisfacer sus necesidades y presenta carencia en al menos uno de los siguientes seis indicadores: rezago educativo, acceso a los servicios de salud, acceso a la seguridad social, calidad y espacios de la vivienda y servicios básicos en la vivienda.

La metodología para medir el fenómeno de la pobreza fue desarrollada por el Consejo Nacional de Evaluación de la Política de Desarrollo Social (CONEVAL) y permite profundizar en el estudio de la pobreza, ya que además de medir los ingresos, como tradicionalmente se realizaba, se analizan las carencias sociales desde una óptica de los derechos sociales. Estos componentes permitirán dar un seguimiento puntual de las carencias sociales y el bienestar económico de la población, además de proporcionar elementos para el diagnóstico y seguimiento de la situación de la pobreza en nuestro país, desde un enfoque novedoso y consistente con las disposiciones legales aplicables y que retoma los desarrollos académicos recientes en materia de medición de la pobreza. De acuerdo con su ingreso y a su índice de privación social se propone la siguiente clasificación:

**Pobres multidimensionales.** - Población con ingreso inferior al valor de la línea de bienestar y que padece al menos una carencia social.

**Vulnerables por carencias sociales.** - Población que presenta una o más carencias sociales, pero cuyo ingreso es superior a la línea de bienestar.

**Vulnerables por ingresos.** - Población que no presenta carencias sociales y cuyo ingreso es inferior o igual a la línea de bienestar.

**No pobre multidimensional y no vulnerable.** - Población cuyo ingreso es superior a la línea de bienestar y que no tiene carencia social alguna.

En la tabla 5 se muestra el porcentaje y número de personas en situación de pobreza en 2015 y 2020 en el municipio, así como aquellas vulnerables por carencias sociales, las vulnerables por ingresos y las no pobres y no vulnerables.

<b>Tabla 5 Pobreza Multidimensional</b>						
<b>San Diego de Alejandría, 2015-2020</b>						
<b>Indicadores de incidencia</b>	<b>Porcentaje</b>		<b>Personas</b>		<b>Carencias promedio</b>	
	<b>2015</b>	<b>2020</b>	<b>2015</b>	<b>2020</b>	<b>2015</b>	<b>2020</b>
<b>Pobreza multidimensional</b>						
Población en situación de pobreza multidimensional	54.7	43.1	4,077	3,297	1.8	2.1
Población en situación de pobreza multidimensional moderada	49.1	36.9	3,659	2,823	1.6	1.8
Población en situación de pobreza multidimensional extrema	5.6	6.2	418	474	3.5	3.4
Población vulnerable por carencias sociales	34.5	46.5	2,572	3,557	1.8	1.7
Población vulnerable por ingresos	4.0	2.9	301	223		
Población no pobre multidimensional y no vulnerable	6.8	7.4	508	568		
<b>Privación social</b>						
Población con al menos una carencia social	89.2	89.7	6,649	6,854	1.8	1.9
Población con al menos tres carencias sociales	17.1	19.6	1,276	1,502	3.4	3.3
<b>Indicadores de carencias sociales</b>						
Rezago educativo	33.5	32.7	2,499	2,501	2.4	2.4
Acceso a los servicios de salud	12.1	24.5	900	1,873	2.7	2.6
Acceso a la seguridad social	74.8	78.7	5,576	6,016	1.9	1.9
Calidad y espacios de la vivienda	6.8	7.8	506	593	3.1	3.1
Acceso a los servicios básicos en la vivienda	13.7	7.6	1,019	579	2.9	3.0
Acceso a la alimentación	20.0	16.1	1,493	1,229	2.7	2.9
<b>Bienestar</b>						
Población con un ingreso inferior a la línea de bienestar mínimo	23.7	16.2	1,764	1,240	1.9	1.9
Población con un ingreso inferior a la línea de bienestar	58.7	46.0	4,378	3,520	1.7	2.2

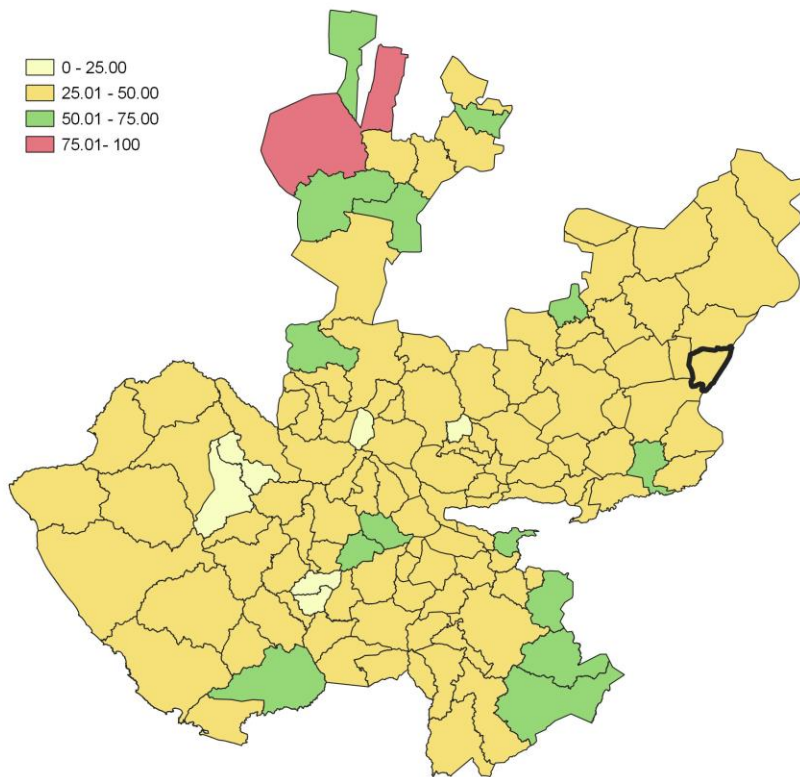
Fuente: Elaborado por el IIEG con base en estimaciones del CONEVAL del Modelo Estadístico 2015 para la continuidad del MCS-ENIGH, la Encuesta Intercensal 2015, el Modelo Estadístico 2020 para la continuidad del MCS-ENIGH y la muestra del Censo de Población y Vivienda 2020.

De acuerdo con la medición de pobreza multidimensional 2020, en San Diego de Alejandría el 43.1 por ciento de la población se encontraba en situación de pobreza, es decir, 3,297 personas compartían esta situación en el municipio. Asimismo el 46.5 por ciento (3,557 personas) de la población era vulnerable por carencias sociales, el 2.9 por ciento era vulnerable por ingresos y 7.4 por ciento era no pobre y no vulnerable.

Es importante agregar que, en 2020 el 6.2 por ciento de la población de San Diego de Alejandría se encontraba en pobreza extrema; en contraste con el 5.6 por ciento que presentó en 2015. Destaca que, en 2020 un 36.9 por ciento de la población estaba en pobreza moderada, lo que equivale a 2,823 personas; en comparación con el 2015 donde su proporción fue del 49.1 por ciento (3,659).

Respecto a las carencias sociales en 2020, destaca que el indicador de carencia por acceso a la seguridad social es el acceso a la seguridad social, con un 78.7 por ciento, que en términos absolutos representa 6,016 habitantes. En contraste, el que menos proporción de población presentó fue el de acceso a los servicios básicos en la vivienda, con el 7.6 por ciento.

**Mapa 2 Porcentaje de población en situación de pobreza multidimensional por municipio. Jalisco, 2020**



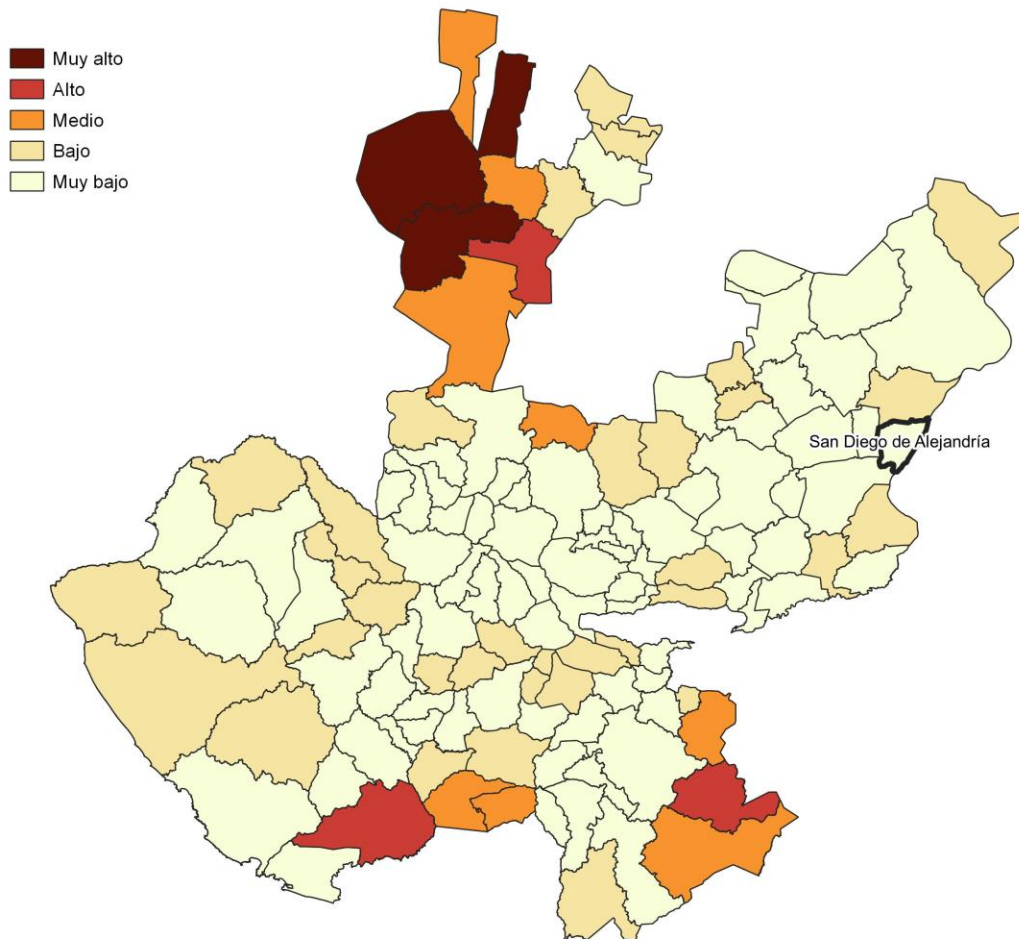
**Fuente:** IIEG, con base en estimaciones del CONEVAL, del Modelo Estadístico 2020 para la continuidad del MCS-ENIGH y la muestra del Censo de Población y Vivienda 2020.

## Marginación

La construcción del Índice de Marginación, considera cuatro dimensiones estructurales: falta de acceso a la educación, residencia en viviendas inadecuadas; percepción de ingresos monetarios insuficientes y las relacionadas con la residencia en localidades pequeñas. Este índice es una medida-resumen que permite diferenciar los estados y municipios del país según el impacto global de las carencias que padece la población.

En la tabla 6 se presentan los indicadores que componen el índice de marginación para los municipios en 2020. De acuerdo con las estimaciones, San Diego de Alejandría presentó un grado de marginación Muy Bajo. Destaca que, la proporción de población de 15 años o más sin educación básica era de 55.3 por ciento, y que el 67.8 por ciento de la población ocupada ganaba hasta dos salarios mínimos.

**Mapa 3 Índice de marginación por municipio. Jalisco, 2020**



**Fuente:** IIEG, con base en estimaciones del CONAPO; Índice de Marginación 2020.

Las principales localidades del municipio presentaron en su mayoría un grado de marginación bajo; de ellas, la localidad de Las Azules tenía el más alto porcentaje de población de 15 años y más sin educación básica (74%), mientras que Casas Blancas (San Felipe de Jesús) presenta los más altos porcentaje de población analfabeta (9.6%) San Diego de Alejandría presentó la proporción más baja de población adulta sin educación básica (52.2%), mientras que Paso Verde mostró el más bajo porcentajes de población analfabeta con un 2.2% (ver tabla 6).

Tabla 6 Grado de marginación e indicadores sociodemográficos							
San Diego de Alejandría, 2020							
Municipio / Localidad		Grado	% Población de 15 años o más analfabeta	% Población de 15 años o más sin educación básica	% Población en localidades con menos de 5000 habitantes	% Población ocupada con ingreso de hasta 2 salarios mínimos	% Viviendas particulares habitadas que no disponen de refrigerador
Clave	Nombre						
	Jalisco	Bajo	2.9	29.5	16.2	55.9	
072	San Diego de Alejandría	Muy Bajo	5.3	55.3	20.8	67.8	
1	San Diego de Alejandría	Muy bajo	4.5	52.2			3.4
82	San Fernando	Bajo	4.9	71.3			9.3
83	Las Azules	Bajo	4.8	74.0			4.3
57	Paso Verde	Bajo	2.2	64.4			11
15	Casas Blancas (San Felipe de Jesús)	Bajo	9.6	69.2			6.6

Fuente: Elaborado por el IIEG con base en CONAPO, índice de marginación por localidad, 2020.

Respecto a las carencias en la vivienda en 2020, la localidad de Casas Blancas (San Felipe de Jesús) tenía el porcentaje más alto de ocupantes en viviendas sin drenaje ni sanitario, con el 21%; mientras que la localidad de Paso Verde presentó el más alto porcentaje de ocupantes en viviendas particulares sin energía eléctrica, con un 9.8%;

La localidad de Paso Verde mostró la proporción más alta de ocupantes en viviendas particulares sin agua entubada con el 9.8%; mientras que la localidad de San Diego de Alejandría obtuvo el más alto porcentaje de ocupantes en viviendas particulares con piso de tierra con un 0.4%; Por su parte, la localidad de Paso Verde registró la mayor proporción de ocupantes en viviendas particulares sin refrigerador con un 11% (ver tabla 7).



**Tabla 7 Grado de marginación e indicadores sociodemográficos**

<b>San Diego de Alejandría, 2020</b>							
<b>Municipio / Localidad</b>		<b>Grado</b>	<b>% Viviendas particulares habitadas sin excusado*</b>	<b>% Viviendas particulares habitadas sin energía eléctrica*</b>	<b>% Viviendas particulares habitadas sin disponibilidad de agua entubada*</b>	<b>**Promedio de ocupantes por cuarto en viviendas particulares habitadas</b>	<b>% Viviendas particulares habitadas con piso de tierra</b>
<b>Clave</b>	<b>Nombre</b>						
	<b>Jalisco</b>	<b>Bajo</b>	<b>0.6</b>	<b>0.3</b>	<b>0.8</b>	<b>14.0</b>	<b>1.7</b>
<b>072</b>	<b>San Diego de Alejandría</b>	<b>Muy Bajo</b>	<b>1.4</b>	<b>0.4</b>	<b>1.1</b>	<b>19.0</b>	<b>0.4</b>
1	San Diego de Alejandría	Muy bajo	0.0	0.0	0.2	26.0	0.4
82	San Fernando	Bajo	6.8	0.0	6.8	22.8	0.0
83	Las Azules	Bajo	9.3	0.0	2.5	36.6	0.0
57	Paso Verde	Bajo	9.8	9.8	9.8	40.2	0.0
15	Casas Blancas (San Felipe de Jesús)	Bajo	21.0	6.6	6.6	35.5	0.0

Fuente: Elaborado por el IIEG con base en CONAPO, índice de marginación por localidad, 2020.

## Índices Sociodemográficos

En resumen, San Diego de Alejandría presentó un grado muy bajo de marginación en 2020, y ocupó por ello el lugar 71 entre los municipios del estado más marginados. En cuanto a la pobreza multidimensional, el municipio se localizó en el lugar 45, con el 36.9 por ciento de su población en situación de pobreza moderada y 6.2 por ciento en pobreza extrema. Finalmente, San Diego de Alejandría se clasificó en grado Alto de intensidad migratoria en 2020 y se posicionó en el lugar 22 entre los municipios del estado con mayores índices (ver tabla 8).

Tabla 8 Población total, grado de Marginación e Intensidad Migratoria y situación de pobreza									
San Diego de Alejandría, 2020									
Clave	Municipio	Población	Marginación		Pobreza Multidimensional			Intensidad Migratoria	
		Población	Grado	Lugar	Moderada	Extrema	Lugar	Grado	Lugar
<b>14</b>	<b>Jalisco</b>	<b>8,348,151</b>	<b>Bajo</b>	<b>28</b>	<b>28.4</b>	<b>3.0</b>	<b>7</b>	<b>Alto</b>	<b>13</b>
035	Encarnación de Díaz	53,039	Muy Bajo	69	35.2	2.1	82	Medio	61
053	Lagos de Moreno	172,403	Muy Bajo	84	32.8	4.4	83	Medio	92
064	Ojuelos de Jalisco	33,588	Bajo	30	41.4	6.3	20	Muy alto	2
<b>072</b>	<b>San Diego de Alejandría</b>	<b>7,609</b>	<b>Muy Bajo</b>	<b>71</b>	<b>36.9</b>	<b>6.2</b>	<b>45</b>	<b>Alto</b>	<b>22</b>
073	San Juan de los Lagos	72,230	Muy Bajo	100	33.6	2.5	89	Bajo	94
091	Teocaltiche	39,839	Muy Bajo	60	38.6	2.8	52	Alto	9
109	Unión de San Antonio	19,069	Bajo	24	30.7	3.7	97	Medio	88
116	Villa Hidalgo	20,088	Muy Bajo	80	40.1	4.8	34	Alto	14

Fuente: IIEG, estimaciones del CONEVAL, Pobreza Multidimensional, con base en el Modelo Estadístico 2015 para la continuidad del MCS-ENIGH, la Encuesta Intercensal 2015, el Modelo Estadístico 2020 para la continuidad del MCS-ENIGH y la muestra del Censo de Población y Vivienda 2020, y CONAPO; Índice de Marginación 2020 e Índice de Intensidad Migratoria 2020. INEGI; Censo de Población y Vivienda 2020.



**IIEG**  
Instituto de Información  
Estadística y Geográfica  
de Jalisco

# Economía

**San Diego de Alejandría**  
**Diagnóstico del municipio**  
**Agosto 2024**



**Jalisco**  
GOBIERNO DEL ESTADO

## Número de empresas

Conforme a la información del Directorio Estadístico Nacional de Unidades Económicas (DENUE) de INEGI, el municipio de San Diego de Alejandría cuenta con 403 unidades económicas al mes de mayo de 2024 y su distribución por sectores revela un predominio de establecimientos dedicados a Comercio, siendo estos el 41.19% del total en el municipio. Ocupa la posición 84 del total de empresas establecidas en el estado y el lugar número 8 en el ranking regional.

Posición en el ranking		
Municipio	Estado	Regional
San Diego de Alejandría	84	8

Tabla 1 composición de las empresas									
San Diego de Alejandría, mayo 2024 (unidades económicas)									
Sector	0 a 5 personas	6 a 10 personas	11 a 30 personas	31 a 50 personas	51 a 100 personas	101 a 250 personas	251 y más	Total de unidades económicas	% Total de unidades económicas
Comercio	159	2	4	1		0		166	41.19%
Servicios	140	12	5	0		0		157	38.96%
Industrias manufactureras	47	15	6	0		0		68	16.87%
Actividades legislativas, gubernamentales, de impartición de justicia y de organismos internacionales y extraterritoriales	4	0	1	0		1		6	1.49%
Información en medios masivos	3	0	0	0		0		3	0.74%
Construcción	1	0	0	0		0		1	0.25%
Generación, transmisión y distribución de energía eléctrica, suministro de agua y de gas por ductos al consumidor final	0	1	0	0		0		1	0.25%
Transportes, correos y almacenamiento	1	0	0	0		0		1	0.25%
<b>Total</b>	<b>355</b>	<b>30</b>	<b>16</b>	<b>1</b>	<b>0</b>	<b>1</b>	<b>0</b>	<b>403</b>	<b>100%</b>

Fuente: IIEG, con base en información de INEGI, DENUE

## Valor agregado censal bruto

El valor agregado censal bruto se define como: “*el valor de la producción que se añade durante el proceso de trabajo por la actividad creadora y de transformación del personal ocupado, el capital y la organización (factores de la producción), ejercida sobre los materiales que se consumen en la realización de la actividad económica.*” En resumen, esta variable se refiere al valor de la producción que añade la actividad económica en su proceso productivo.

Los censos económicos 2019 registraron que en el municipio de San Diego de Alejandría los tres subsectores más importantes en la generación de valor agregado censal bruto fueron el *Comercio al por menor de abarrotes, alimentos, bebidas, hielo y tabaco; la Industria alimentaria; y el Curtido y acabado de cuero y piel, y fabricación de productos de cuero, piel y materiales sucedáneos*, que generaron en conjunto el 40.8% del total del valor agregado censal bruto registrado en 2019 en el municipio.

El subsector de *Comercio al por menor de abarrotes, alimentos, bebidas, hielo y tabaco*, que concentró el 19.2% del valor agregado censal bruto en 2019, registró el mayor crecimiento real pasando de 9 millones 686 mil pesos en 2014 a 22 millones 370 mil pesos en 2019, representado un incremento de 131.0% durante el periodo.

**Tabla 2. Subsectores con mayor valor agregado censal bruto (VACB)**

**San Diego de Alejandría, 2014 y 2019. (Miles de pesos a precios de 2018).**

Subsector	2014	2019	% Part. 2019	Var % 2014-2019
Comercio al por menor de abarrotes, alimentos, bebidas, hielo y tabaco	9,686	22,370	19.2%	131.0%
Industria alimentaria	10,335	16,774	14.4%	62.3%
Curtido y acabado de cuero y piel, y fabricación de productos de cuero, piel y materiales sucedáneos	3,368	8,362	7.2%	148.3%
Servicios de reparación y mantenimiento	2,070	3,855	3.3%	86.3%
Fabricación de productos metálicos	4,819	2,842	2.4%	-41.0%
Fabricación de prendas de vestir	2,802	2,639	2.3%	-5.8%
Comercio al por menor de enseres domésticos, computadoras, artículos para la decoración de interiores y artículos usados	1,260	2,447	2.1%	94.3%
Comercio al por menor de artículos de papelería, para el esparcimiento y otros artículos de uso personal	355	2,414	2.1%	579.1%
Comercio al por mayor de materias primas agropecuarias y forestales, para la industria, y materiales de desecho		2,411	2.1%	
Industria de la madera		1,430	1.2%	
Comercio al por menor de artículos para el cuidado de la salud	626	1,394	1.2%	122.9%
Otros	30,587	49,592	42.6%	62.1%
<b>Total</b>	<b>65,907</b>	<b>116,530</b>	<b>100.0%</b>	<b>76.8%</b>

**Fuente:** IIEG, con base en datos de INEGI, Censos Económicos.

**Nota:** Por el principio de confidencialidad muchos subsectores no presentan datos, por lo tanto, solo se muestran 11 subsectores que tienen información.

## Empleo

### Trabajadores asegurados en el IMSS Por grupo económico

Para junio de 2024 el IMSS reportó un total de 79 trabajadores asegurados, lo que representó para el municipio de San Diego de Alejandría una disminución anual de 1 trabajadores en comparación con el mismo mes de 2023, debido a la baja del registro de empleo formal de algunos de sus grupos económicos principalmente el de Construcción de edificaciones y de obras de ingeniería civil.

En función de los registros del IMSS el grupo económico que más empleos presentó dentro del municipio de San Diego de Alejandría fue el de Compraventa de alimentos, bebidas y productos del tabaco, ya que en junio de 2024 registró un total de 25 trabajadores concentrando el 31.65% del total de asegurados en el municipio.

El segundo grupo económico con más trabajadores asegurados fue el de Compraventa de gases, combustibles y lubricantes, que para junio de 2024 registró 14 trabajadores asegurados que representan el 17.72% del total de trabajadores asegurados a dicha fecha.

Tabla 3 Trabajadores asegurados										
San Diego de Alejandría, Jalisco 2018-junio 2024										
Grupo económico	2018	2019	2020	2021	2022	2023	junio 2023	junio 2024	variación absoluta junio 2024 / junio 2023	% part junio 2024
Compraventa de alimentos, bebidas y productos del tabaco	1	1	7	6	13	20	18	25	7	31.65%
Compraventa de gases, combustibles y lubricantes	13	11	17	14	13	16	13	14	1	17.72%
Fabricación de alimentos	159	16	17	9	10	10	11	11	0	13.92%
Servicios financieros y de seguros (bancos, financieras, compañías de seguros, etc.)	7	7	7	7	7	7	8	8	0	10.13%
Fabricación de calzado e industria del cuero	10	14	9	8	7	5	5	6	1	7.59%
Confección de prendas de vestir y otros artículos confeccionados con textiles y otros materiales; excepto calzado	8	9	8	9	9	6	6	4	-2	5.06%
Servicios personales para el hogar y diversos	0	0	0	0	0	3	0	3	3	3.8%
Agrupaciones mercantiles, profesionales, cívicas, políticas, laborales y religiosas	2	2	2	2	2	2	2	2	0	2.53%
Ganadería	0	3	2	2	2	2	2	2	0	2.53%
Compraventa de materias primas, materiales y auxiliares	1	1	1	1	1	1	1	1	0	1.27%
Servicios profesionales y técnicos	8	7	7	6	5	3	4	1	-3	1.27%
Trabajos realizados por contratistas especializados	1	1	1	1	1	1	1	1	0	1.27%
Otros	5	4	5	5	19	2	9	1	-8	1.27%
<b>Total general</b>	<b>215</b>	<b>76</b>	<b>83</b>	<b>70</b>	<b>89</b>	<b>78</b>	<b>80</b>	<b>79</b>	<b>-1</b>	<b>100%</b>

Fuente: IIEG, con base en información del IMSS

## Trabajadores asegurados en el IMSS Región Altos Norte

En junio de 2024, San Diego de Alejandría se presenta como el octavo lugar municipal, dentro de la región Altos Norte con mayor número de trabajadores concentrando el 0.12% del total.

De junio de 2023 a junio de 2024 el municipio de San Diego de Alejandría registró un decremento en el número total de trabajadores asegurados en la región Altos Norte pasando de 80 asegurados en 2023 a 79 asegurados en 2024, una pérdida de 1 trabajadores durante el total del periodo.

Tabla 4 Trabajadores asegurados											
Región Altos Norte, Jalisco 2018-junio 2024											
Municipio	2018	2019	2020	2021	2022	2023	junio 2023	junio 2024	variación absoluta junio 2024 / junio 2023	% part junio 2024	
Lagos de Moreno	31,737	33,781	33,688	34,246	36,203	38,337	38,300	43,494	5,194	64.23%	
San Juan de Los Lagos	12,725	13,588	14,048	15,804	16,459	15,595	16,686	16,055	-631	23.71%	
Encarnación de Díaz	2,910	3,248	3,243	3,444	3,552	4,041	3,709	4,058	349	5.99%	
Unión de San Antonio	1,296	1,262	1,169	1,486	1,552	1,660	1,609	1,492	-117	2.20%	
Teocaltiche	1,861	1,745	1,719	1,458	1,275	1,219	1,250	1,214	-36	1.79%	
Ojuelos de Jalisco	489	417	526	627	595	681	684	667	-17	0.98%	
Villa Hidalgo	722	755	670	667	642	651	630	661	31	0.98%	
San Diego de Alejandría	215	76	83	70	89	78	80	79	-1	0.12%	
<b>Total</b>	<b>51,955</b>	<b>54,872</b>	<b>55,146</b>	<b>57,802</b>	<b>60,367</b>	<b>62,262</b>	<b>62,948</b>	<b>67,720</b>	<b>4,772</b>	<b>100.00%</b>	

Fuente: IIEG, con base en información del IMSS

Da click en la siguiente liga para consultar la información de empleo formal (IMSS), que se genera de manera mensual.

[https://iieg.gob.mx/ns/?page\\_id=18817](https://iieg.gob.mx/ns/?page_id=18817)

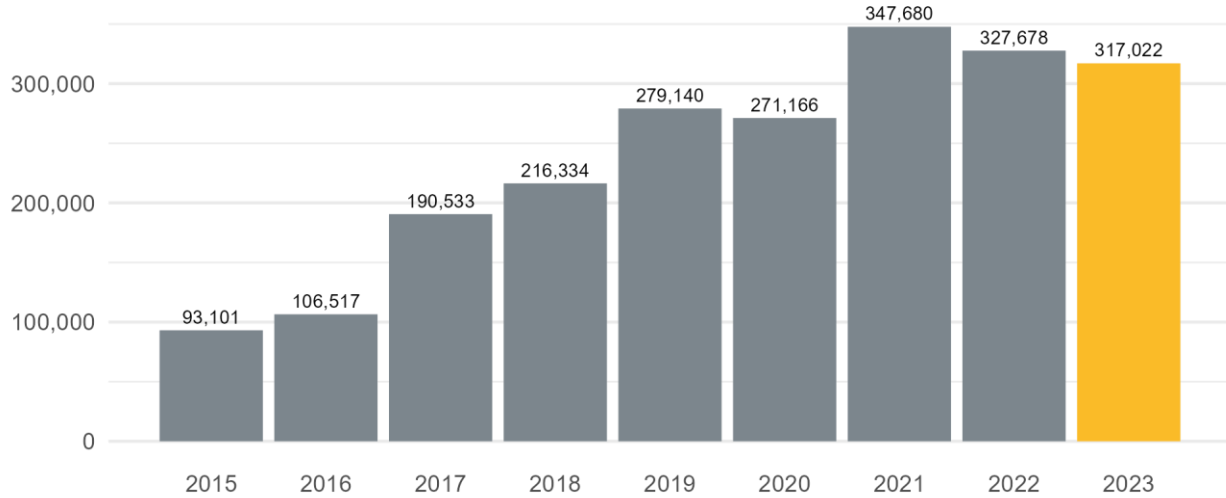
Así mismo puede consultar en la siguiente liga los indicadores municipales.

[https://iieg.gob.mx/ns/?page\\_id=17139](https://iieg.gob.mx/ns/?page_id=17139)

## Agricultura y ganadería

El valor de la producción agrícola en San Diego de Alejandría ha presentado diversas fluctuaciones durante el periodo 2015-2023 habiendo registrado su nivel más alto en 2021. En 2023 el valor de la producción agrícola de San Diego de Alejandría representó el 0.3% del total estatal, alcanzando un monto de 317,022 miles de pesos para ese año.

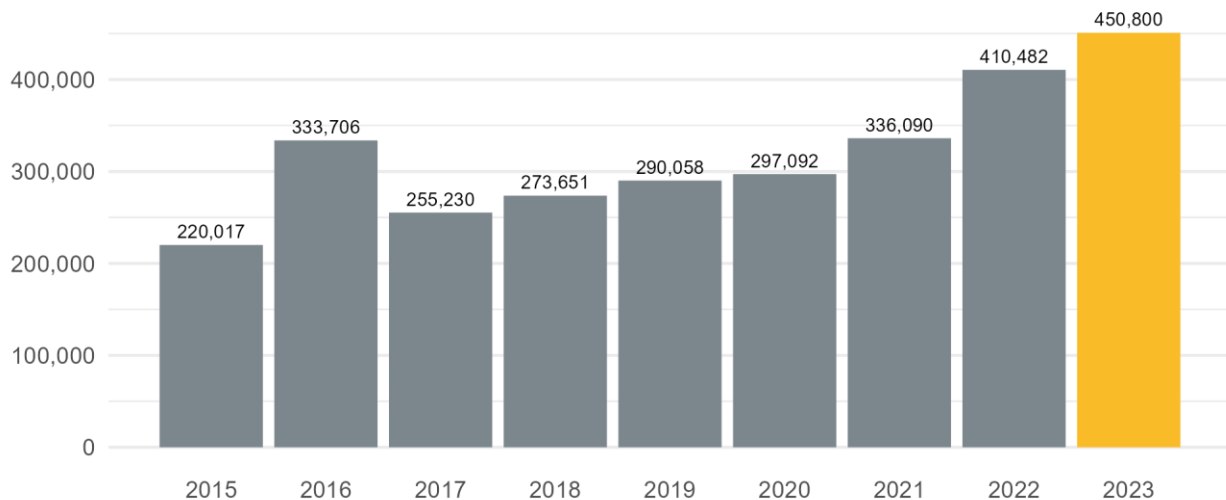
Grafico 1. Valor de la producción agrícola de San Diego de Alejandría 2015- 2023 (Miles de pesos)



Fuente: IIEG, con base en información del SIAP / SAGARPA.

El valor de la producción ganadera en San Diego de Alejandría ha presentado diversas fluctuaciones durante el periodo 2015-2023, siendo 2023 en el que se ha registrado su nivel más alto. En 2023 el valor de la producción ganadera de San Diego de Alejandría representó el 0.3% del total estatal, alcanzando un monto de 450,800 miles de pesos para ese año.

Grafico 2. Valor de la producción ganadera de San Diego de Alejandría 2015- 2023 (Miles de pesos)



Fuente: IIEG, con base en información del SIAP / SAGARPA.





**IIEG**  
Instituto de Información  
Estadística y Geográfica  
de Jalisco

# Gobierno y Seguridad

San Diego de Alejandría  
Diagnóstico del municipio  
Agosto 2024



**Jalisco**  
GOBIERNO DEL ESTADO

## Desarrollo institucional

El Índice de Desarrollo Municipal (IDM) mide el progreso de un municipio en cuatro dimensiones del desarrollo: social, económica, ambiental e institucional, con la finalidad de presentar una evaluación integral de la situación de cada uno de éstos. El IDM parte de tres premisas vinculadas con el concepto de desarrollo humano, según el cual, el principal objetivo es beneficiar a las personas; las actividades de los gobiernos afectan el nivel de desarrollo de sus comunidades y que el desarrollo sostenible posibilita el bienestar de los individuos a largo plazo (ver detalles [aquí](#)).

En los apartados anteriores ya se ha hecho referencia al desarrollo social, económico y del medio ambiente; finalmente en esta sección se aborda el componente institucional (Índice de Desarrollo Municipal Institucional; IDM-I), que mide el desempeño de las instituciones gubernamentales de un municipio a través de cuatro rubros que contemplan el esfuerzo tributario, la transparencia, la participación electoral y la seguridad.

En la construcción del IDM se decidió incluir cuatro variables para medir el desarrollo institucional de los municipios de Jalisco, tal y como se muestra en las dos tablas siguientes, por medio del porcentaje de participación ciudadana en elecciones; la evaluación del cumplimiento de la publicación de información fundamental y de la obligación de la atención a las solicitudes de información; el porcentaje de ingresos propios por municipio y el número de delitos del fuero común por cada mil habitantes.

<sup>1</sup>En ediciones anteriores se incluía el número de empleados municipales per cápita. Esta información se muestra más adelante en esta sección, pero ya no es considerada para la elaboración del IDM-I

**San Diego de Alejandría, Región Altos norte (Parte I)**

**Tabla 1. Desarrollo institucional de los municipios en el contexto estatal con base en cinco indicadores**

Clave	Municipio	Porcentaje de participación ciudadana en elecciones 2021		Evaluación del cumplimiento de la publicación de información fundamental 2016		Empleados municipales por cada 1000 habitantes 2022	
		Valor municipal	Lugar estatal	Valor municipal	Lugar estatal	Valor municipal	Lugar estatal
35	Encarnación de Díaz	63.24	45	97.92 <sup>2</sup>	29	12.62	68
53	Lagos de Moreno	54.34	81	87.5*	50	9.90	93
64	Ojuelos de Jalisco	70.81	18	0 <sup>~</sup>	114	9.55	98
72	San Diego de Alejandría	43.53	119	96.88 <sup>3</sup>	33	16.25	42
73	San Juan de los Lagos	67.19	34	78.13*	63	8.80	107
91	Teocaltiche	64.49	41	100 <sup>2</sup>	1	19.63	34
109	Unión de San Antonio	57.06	66	95.83 <sup>2</sup>	36	14.36	52
116	Villa Hidalgo	45.55	113	96.88 <sup>3</sup>	33	14.31	54

**Fuente:** Elaborado por el IIEG, con base en los resultados electorales de las elecciones municipales de 2021, del IEPC; la Estadística de Finanzas Públicas Estatales y Municipales (EFIPEM), Base de Delitos del Fuero Común del Secretariado Ejecutivo del Sistema Nacional de Seguridad Pública, CONAPO, Reconstrucción y proyecciones de la población de los municipios de México, 1990-2040 (actualización mayo 2024), Censo Nacional de Gobiernos Municipales y Demarcaciones Territoriales de la Ciudad de México 2022 y las evaluaciones del ITEI de 2016, 2018, 2019, 2022, 2023 y 2024.

<sup>~</sup> Dato registrado en 2018

<sup>1</sup> Dato registrado en 2019

<sup>2</sup> Dato registrado en 2022

<sup>3</sup> Dato registrado en 2023

\* Dato registrado en 2024

En el caso de San Diego de Alejandría, en 2021 registró una participación electoral del 43.53%, que lo coloca en el lugar 119 de los 125 municipios. Lo que significa que tiene una baja participación electoral en comparación con otras municipalidades del estado. Por otra parte, en 2023 con una calificación de 96.88% en materia de cumplimiento en las obligaciones de transparencia, el municipio se colocó en el lugar 33, lo que muestra el grado de compromiso de una administración en publicar y mantener actualizada la información, en particular, la correspondiente a los rubros financieros y regulatorios; así como la mejora en su accesibilidad y un adecuado manejo y protección de la información confidencial. Esto en el marco del cumplimiento del derecho de acceso a la información pública.

En lo que respecta a los empleados que laboran en las administraciones públicas, es importante destacar que en 2022 San Diego de Alejandría tenía una tasa de 16.25 empleados municipales por cada mil habitantes, por lo que ocupó el sitio 42 a nivel estatal en este rubro. Esto en el sentido de que entre menor sea el valor de este indicador mejor, porque implica una lógica de austeridad donde con menos empleados municipales se logra prestar los servicios municipales a la población.

Asimismo, en el ámbito de las finanzas municipales, para el 18.09% de los ingresos de San Diego de Alejandría se consideran propios; esto significa que fueron generados mediante sus propias estrategias de recaudación, lo que posiciona al municipio en el lugar 75 en el ordenamiento de este indicador respecto a los demás municipios del estado. Mientras que en la cuestión de seguridad, en 2023 el municipio registró una tasa de 2.39 delitos por cada cien mil habitantes, que se traduce en el lugar 9 en el contexto estatal, siendo el lugar uno, el municipio más seguro en función de esta tasa.

Considerando los cinco indicadores, San Diego de Alejandría obtiene un desarrollo institucional Alto con un IDM-I de 68.8, que lo coloca en el sitio 45 del ordenamiento estatal. Donde el primer lugar lo tiene Unión de San Antonio y el último, Santa María del Oro.

**San Diego de Alejandría, Región Altos norte (Parte II)**

**Tabla 2. Desarrollo institucional de los municipios en el contexto estatal con base en cinco indicadores**

Clave	Municipio	Porcentaje de ingresos propios 2022		Delitos del fuero común por cada 1,000 habitantes 2023		IDM-Institucional		
		Valor municipal	Lugar estatal	Valor municipal	Lugar estatal	Índice	Grado	Lugar estatal
35	Encarnación de Díaz	27.78	43	8.81	86	72.4	Muy Alto	13
53	Lagos de Moreno	29.36	34	11.80	105	67.6	Alto	56
64	Ojuelos de Jalisco	16.46	86	8.60	81	51.6	Bajo	106
72	San Diego de Alejandría	18.09	75	2.39	9	68.8	Alto	45
73	San Juan de los Lagos	31.67	27	9.23	91	70.9	Muy Alto	31
91	Teocaltiche	23.55	61	4.74	33	73.1	Muy Alto	11
109	Unión de San Antonio	41.28	7	3.69	21	77.9	Muy Alto	1
116	Villa Hidalgo	39.23	8	3.08	12	75.6	Muy Alto	4

**Fuente:** Elaborado por el IIEG, con base en los resultados electorales de las elecciones municipales de 2021, del IEPC; la Estadística de Finanzas Públicas Estatales y Municipales (EFIPEM), Base de Delitos del Fuero Común del Secretariado Ejecutivo del Sistema Nacional de Seguridad Pública, CONAPO, Reconstrucción y proyecciones de la población de los municipios de México, 1990-2040 (actualización mayo 2024), Censo Nacional de Gobiernos Municipales y Demarcaciones Territoriales de la Ciudad de México 2022 y las evaluaciones del ITEI de 2016, 2018, 2019, 2022, 2023 y 2024.

~ Dato registrado en 2018

<sup>1</sup> Dato registrado en 2019

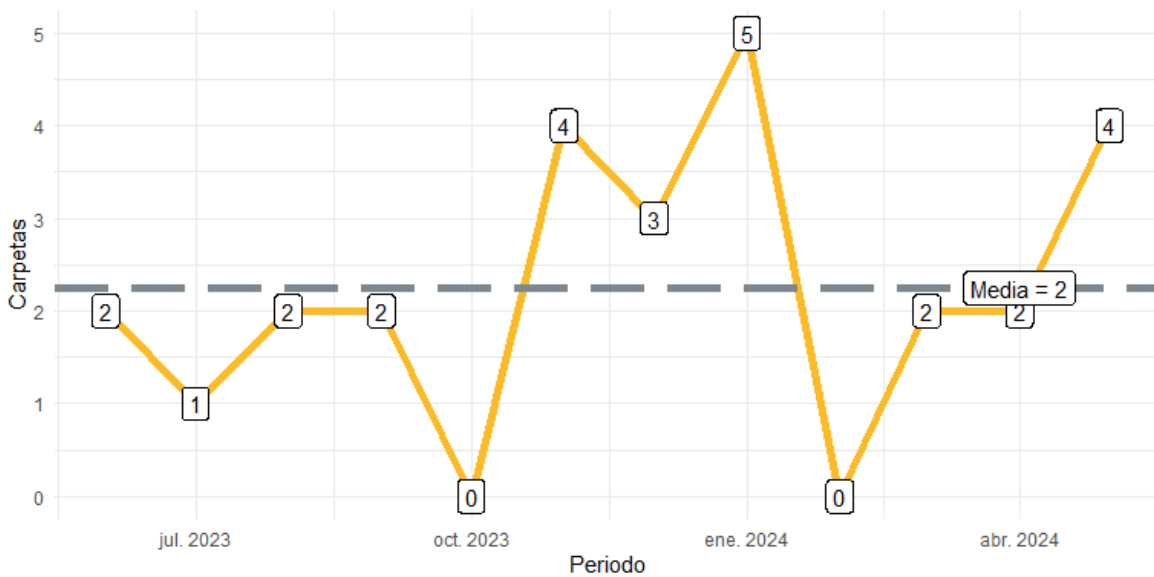
<sup>2</sup> Dato registrado en 2022

<sup>3</sup> Dato registrado en 2023

\* Dato registrado en 2024

Durante el periodo de junio 2023 a mayo 2024, se abrieron un total de 27 carpetas de investigación, de las cuales 14 se aperturaron en los meses de 2023, mientras que en los primeros cinco meses de 2024 fueron 13. Enero fue el mes con más casos con 5 indagaciones. Los meses con la menor cantidad de carpetas abiertas son octubre y febrero con 0 casos cada uno. El promedio de carpetas abiertas por mes en el municipio es de 2.

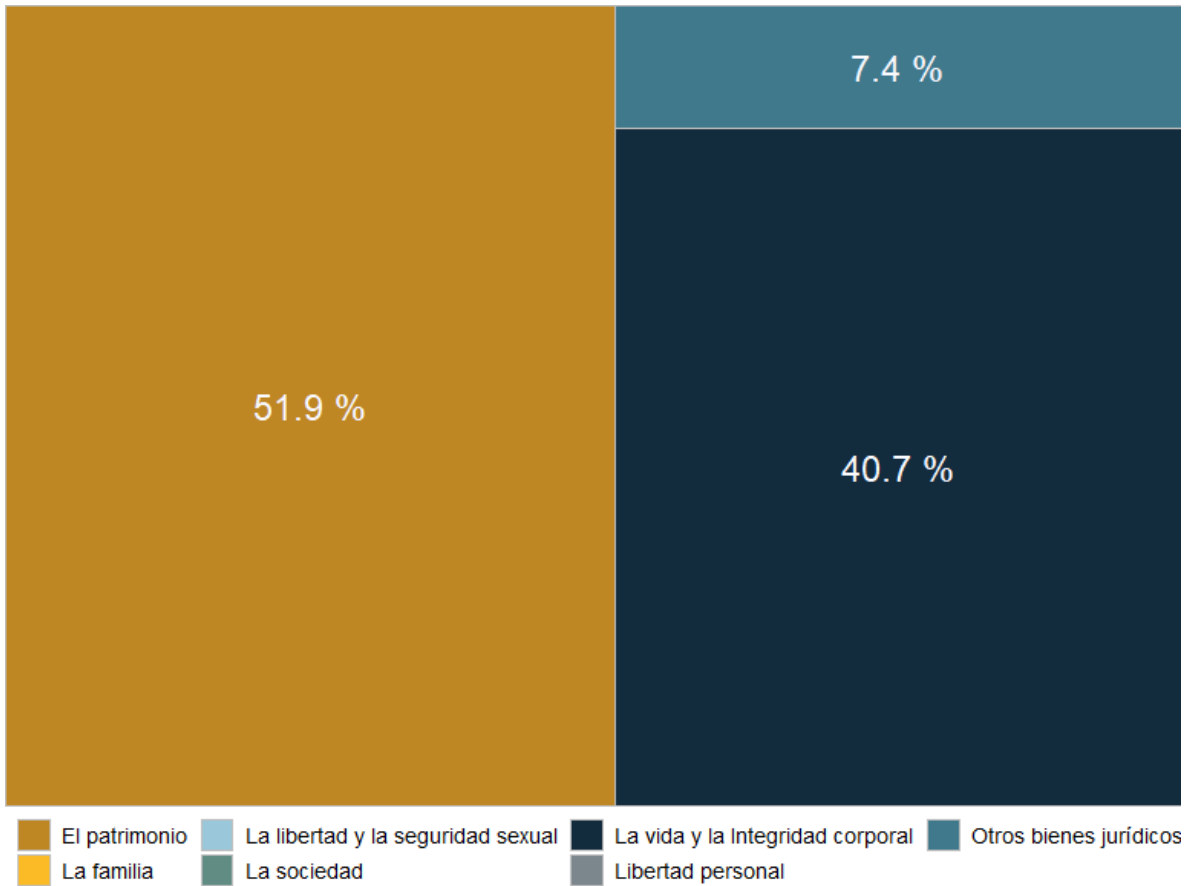
**Gráfica 1. Cantidad de carpetas de investigación por mes, San Diego de Alejandría junio 2023 a mayo 2024**



**Fuente:** Elaborado por el IIEG con datos del Secretariado Ejecutivo del Sistema Nacional de Seguridad Pública.

En San Diego de Alejandría en el periodo de junio 2023 a mayo 2024, el 52% de los delitos afectaron al bien jurídico del patrimonio seguido de la vida y la integridad corporal con 41% y el tercer bien jurídico con mayor afectación fue otros bienes jurídicos afectados (del fuero común) con 7%. (Gráfica 2).

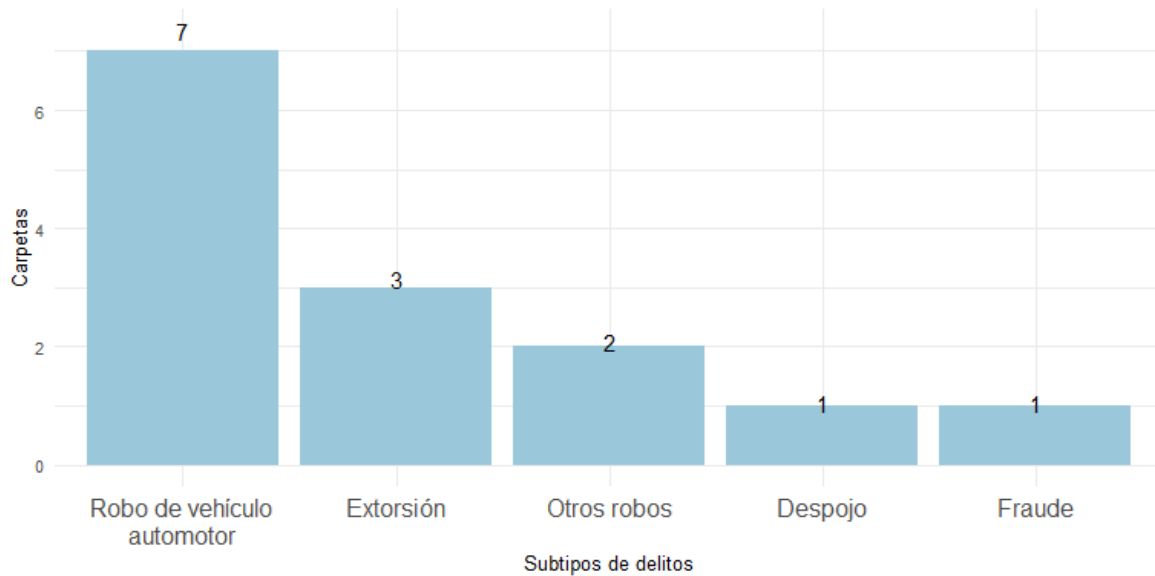
**Gráfica 2. Distribución porcentual de los bienes jurídicos afectados, San Diego de Alejandría junio 2023 a mayo 2024**



**Fuente:** Elaborado por el IIEG con datos del Secretariado Ejecutivo del Sistema Nacional de Seguridad Pública.

Con relación al bien jurídico del patrimonio que fue el más afectado en el periodo de análisis en el municipio, robo de vehículo automotor fue el subtipo de delito que abrió más carpetas con 7; en segundo puesto, extorsión con 3 seguido de otros robos con 2 casos. (Gráfica 3).

**Gráfica 3. Cantidad de carpetas por los 5 subtipos de delitos que afectaron más a el patrimonio, San Diego de Alejandría junio 2023 a mayo 2024**



**Fuente:** Elaborado por el IIEG con datos del Secretariado Ejecutivo del Sistema Nacional de Seguridad Pública.



## Directorio municipal

### Presidente Municipal



**José de Jesús Sánchez González**

**Dirección:**

Plaza Ramón Corona S/N, C.P. 47590, San Diego de  
Alejandría, Jalisco

**Periodo:**

2021-2024

**Teléfono:**

(395) 726 0036

**Correo(s) Electrónico(s):**

presidencia@sandiegodealejandria.gob.mx

**Partido Político:**


PVEM

[www.ieg.gob.mx](http://www.ieg.gob.mx)



**IEG Jalisco**

Calzada de los Pirules 71 Col. Ciudad Granja.  
C.P. 45010, Zapopan, Jalisco, México.

 [contacto@ieg.gob.mx](mailto:contacto@ieg.gob.mx)

 **33377-71770**



**IEG**  
Instituto de Información  
Estadística y Geográfica  
de Jalisco

