



**IEEG**  
Instituto de Información  
Estadística y Geográfica  
de Jalisco

# Quitupan Diagnóstico del municipio

Agosto 2024

# QUITUPAN

## DIAGNÓSTICO DEL MUNICIPIO

Agosto 2024

<b>HISTORIA</b> .....	<b>3</b>
Toponimia	
Contexto histórico	
<b>GEOGRAFÍA Y MEDIO AMBIENTE</b> .....	<b>6</b>
Geografía	
Uso de suelo y vegetación	
Áreas naturales protegidas y humedales	
Diversidad ecosistémica	
Sequía	
Precipitación	
Recursos hídricos	
Infraestructura	
<b>DEMOGRAFÍA Y SOCIEDAD</b> .....	<b>31</b>
Aspectos demográficos	
Intensidad migratoria	
Pobreza multidimensional	
Marginación	
Índices sociodemográficos	
<b>ECONOMÍA</b> .....	<b>43</b>
Número de empresas	
Valor agregado censal bruto	
Empleo	
Agricultura y ganadería	
<b>GOBIERNO Y SEGURIDAD</b> .....	<b>49</b>
Desarrollo institucional	
Incidencia delictiva	
Directorio municipal	

[Consulta la información municipal en línea](#)



**IIEG**  
Instituto de Información  
Estadística y Geográfica  
de Jalisco

# Historia

Quitupan  
Diagnóstico del municipio  
Agosto 2024

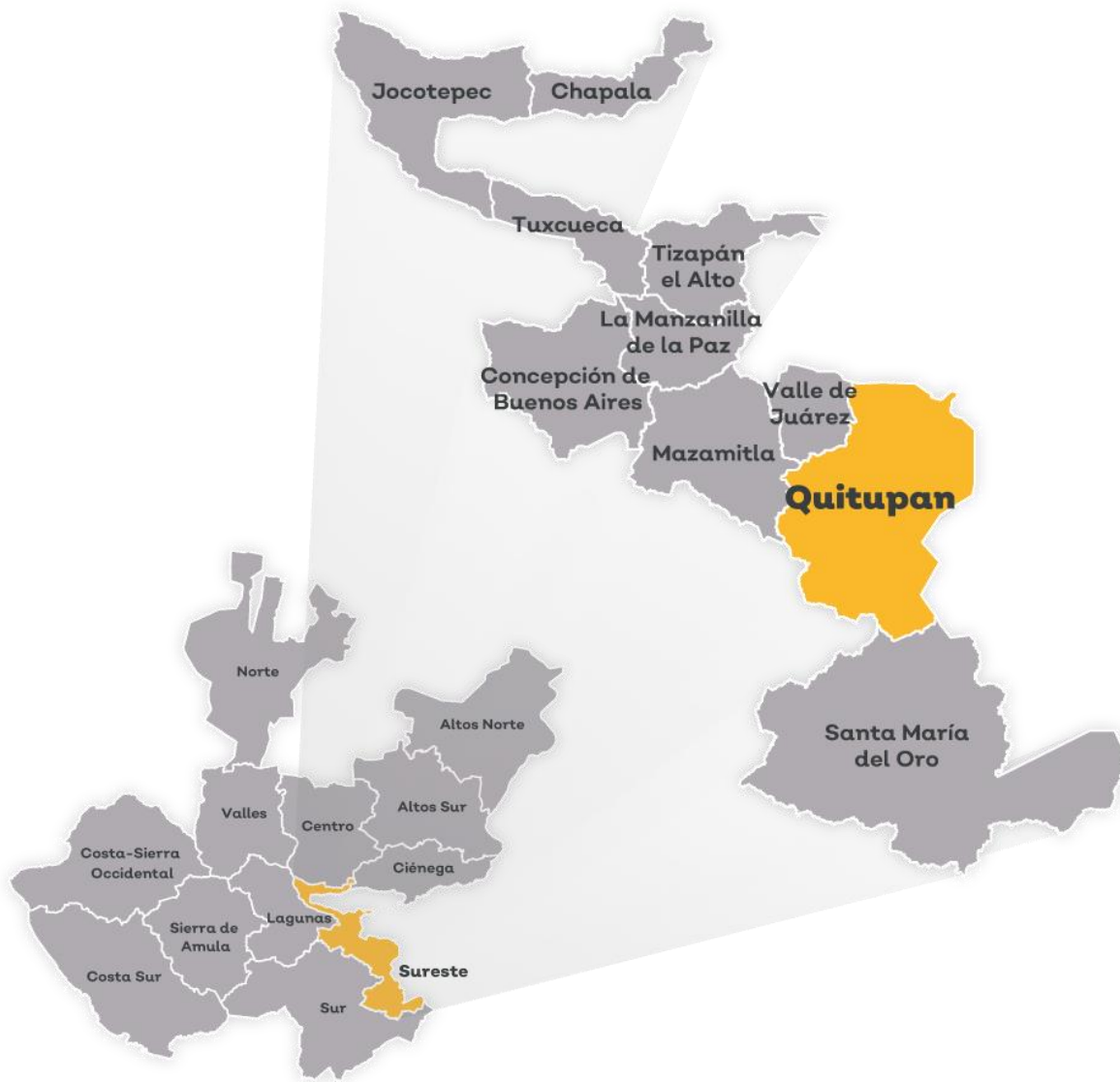


**Jalisco**  
GOBIERNO DEL ESTADO

## Toponimia

El nombre del municipio proviene del vocablo *Quitoa* o *Quitua*, que se ha interpretado como “lugar donde se determinó algo importante” o “lugar donde se celebró un tratado”.

**Figura 1. Quitupan, Jalisco.**  
*Localización geográfica.*



**Fuente:** IIEG, Instituto de Información Estadística y Geográfica del Estado de Jalisco, “Mapa General del Estado de Jalisco, 2012”

## Contexto histórico

La fundación indígena del pueblo coincide precisamente con la concertación del tratado de paz entre tarascos y aborígenes, a raíz de la Guerra del Salitre. La conquista de este territorio fue en 1522, los aborígenes de este lugar se mostraron sumisos, en ese mismo año llegó a esos lugares Cristóbal de Olid tomando para sí todas estas tierras y pueblos.

La evangelización empezó en 1530 y continuaron la tarea apostólica dos frailes españoles en 1532. En 1825, Quitupan tenía Ayuntamiento y pertenecía al departamento de Zapotlán el Grande del Cuarto Cantón de Sayula. Por decreto del 28 de octubre de 1870, Quitupan pasó al departamento de Tamazula del Noveno Cantón de Ciudad Guzmán; en este decreto ya se menciona a Quitupan con categoría de municipalidad.



**IIEG**  
Instituto de Información  
Estadística y Geográfica  
de Jalisco

# Geografía y Medio Ambiente

Quitupan  
Diagnóstico del municipio  
Agosto 2024



**Jalisco**  
GOBIERNO DEL ESTADO

## Geografía

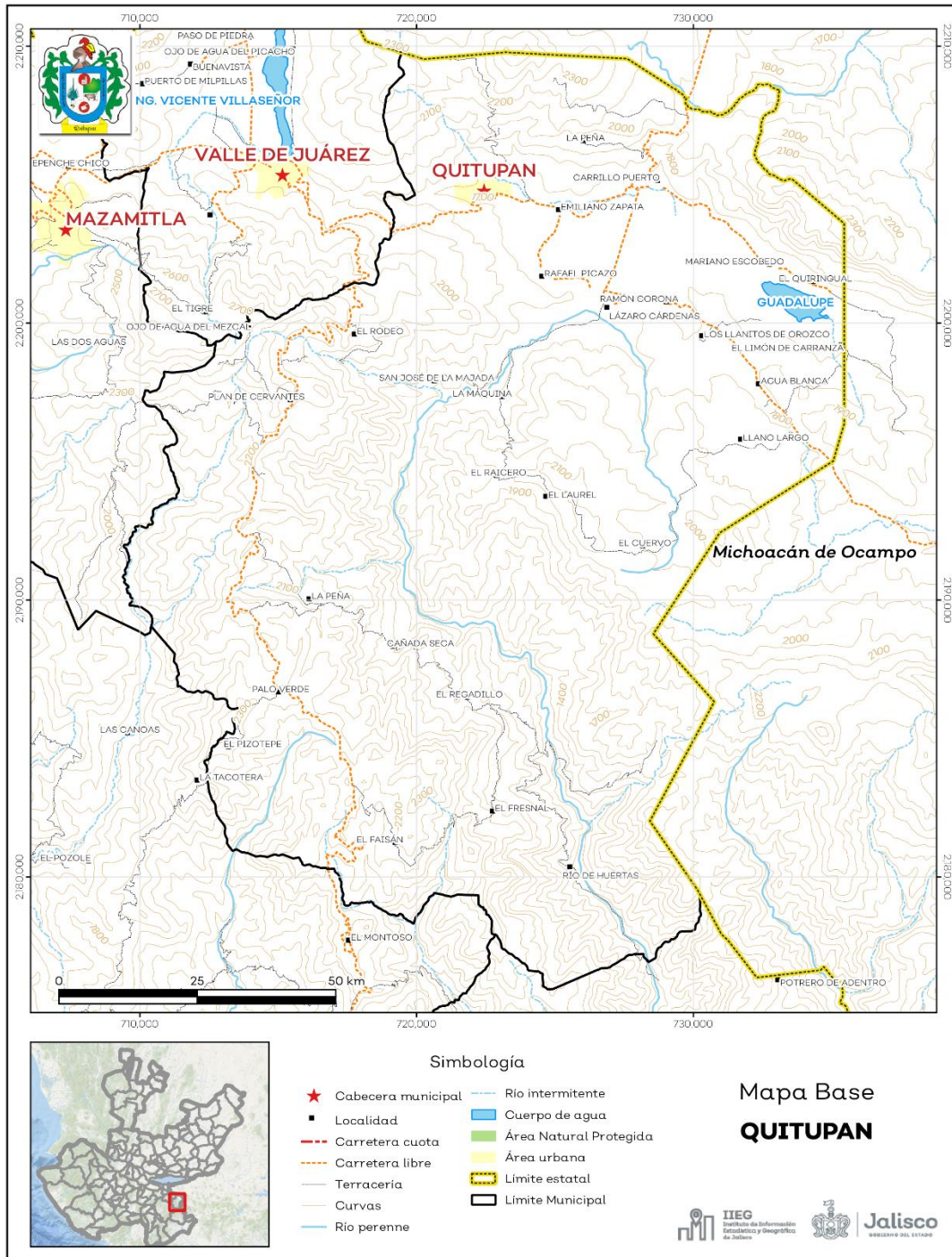
El municipio de Quitupan se localiza en la región Sureste del estado de Jalisco. Sus municipios colindantes son Santa María Del Oro, Tamazula de Gordiano, Mazamitla y Valle de Juárez (ver mapa 1). Tiene una extensión territorial de 565.44 kilómetros cuadrados.

Su cabecera municipal se localiza en las coordenadas 19°55'35.76" latitud norte y -102°52'29.64" de longitud oeste, a una altura de 1,660 metros sobre el nivel del mar (msnm). El territorio municipal, tiene alturas entre los 895 y 2,785 msnm; y una pendiente predominantemente montañosa mayor a 15 grados.

La mayor parte del municipio tiene un clima semicálido subhúmedo. La temperatura media anual es de 17.5°C, y su temperatura mínima y máxima promedio oscila entre los 8.0°C y 28.0°C. La precipitación media anual es de 945 milímetros (mm) mientras que la precipitación promedio acumulada es de 615.94 mm.

El municipio está constituido por roca tipo basalto en su mayor parte y riolita – toba riolítica. Los suelos dominantes pertenecen al tipo luvisol y vertisol (ver tabla 1).

**Mapa 1. Base**



**Fuente:** IIEG, con base en topografía INEGI, CONANP 2015, Marco Geoestadístico INEGI 2020 y Mapa General del Estado de Jalisco 2012.



**Tabla 1 Medio físico**

Quitupan, Jalisco

Medio físico	Descripción	
Superficie municipal (km <sup>2</sup> )	565	El municipio de Quitupan tiene una superficie de 565 Km <sup>2</sup> . Por su superficie se ubica en la posición 53 con relación al resto de los municipios del estado.
Altura (msnm)	Mínima municipal	895
	Máxima municipal	2,785
	Cabecera municipal	1,660
Pendientes (%)	Planas (< 5°)	15.0
	Lomerío (5° - 15°)	28.4
	Montañosas (> 15°)	56.7
Clima (%)	Cálido subhúmedo	2.5
	Semicálido semihúmedo	57.3
	Templado subhúmedo	40.2
Temperatura (°C)	Máxima promedio	28.0
	Mínima promedio	8.0
	Media anual	17.5
Precipitación (mm)	Acumulada	945
	Basalto	36.7
Geología (%)	Riolita - Toba riolítica	28.1
	Toba andesítica	24.8
	Aluvial	6.8
	Toba riolítica	2.5
	Lacustre	1.1
Tipo de suelo (%)	Luvisol	67.5
	Vertisol	15.5
	Andosol	5.2
	Feozem	4.8
	Acrisol	3.8
	Otros	3.2
Cobertura de suelo (%)	Agricultura	11.4
	Asentamiento humano	0.7
	Bosque	55.5
	Cuerpo de agua	0.3
	Otros tipos de vegetación	0.5
	Pastizal	12.0
	Selva	19.5

**Fuente:** IIEG, con base en: Geología, Edafología, esc. 1:50,000 y Uso de Suelo y Vegetación SVII, esc. 1:250,000, INEGI. Clima, CONABIO. Tomo 1 Geografía y Medio Ambiente de la Enciclopedia Temática Digital de Jalisco. MDE y MDT del conjunto de datos vectoriales, esc. 1:50,000, INEGI. Mapa General del Estado de Jalisco 2012.

## Uso de suelo y vegetación

La cobertura del suelo predominante en el municipio es la vegetación secundaria con un 54.90% de su superficie, seguida del bosque con 20.15%, los asentamientos humanos solo ocupan el 0.75% del territorio total. La cobertura con menos superficie es agua con un 0.30% (ver tabla 2 y mapa 2).

La clasificación de los usos de suelo y vegetación realizada comprende las categorías acuícolas, agropecuario, agua, asentamientos humanos, bosque, dunas costeras, galería, manglar, matorral, palmar, pastizal, sabana, selva baja, selva mediana, sin vegetación aparente, vegetación acuática, vegetación desértica, vegetación secundaria.

Tabla 2 Uso de suelo y vegetación			
Quitupan, Jalisco			
Cobertura	Superficie (Ha)	Porcentaje (%)	Descripción
Vegetación secundaria	31,029.88	54.90	La clasificación de usos de suelo y vegetación representada es menos generalizada que la tabla número 1 de este documento. Sin embargo en esta clasificación la vegetación secundaria es representada por todos los tipos de vegetación que sean secundarios refiriéndonos a estas como la comunidad vegetal que surge diferente a la original con estructura y composición florística heterogénea tras ser eliminada o alterada la vegetación primaria.
Bosque	11,387.31	20.15	
Agropecuario	7,771.27	13.75	
Pastizal	5,455.26	9.65	
Asentamientos humanos	422.65	0.75	
Vegetación acuática	285.11	0.50	
Agua	169.10	0.30	

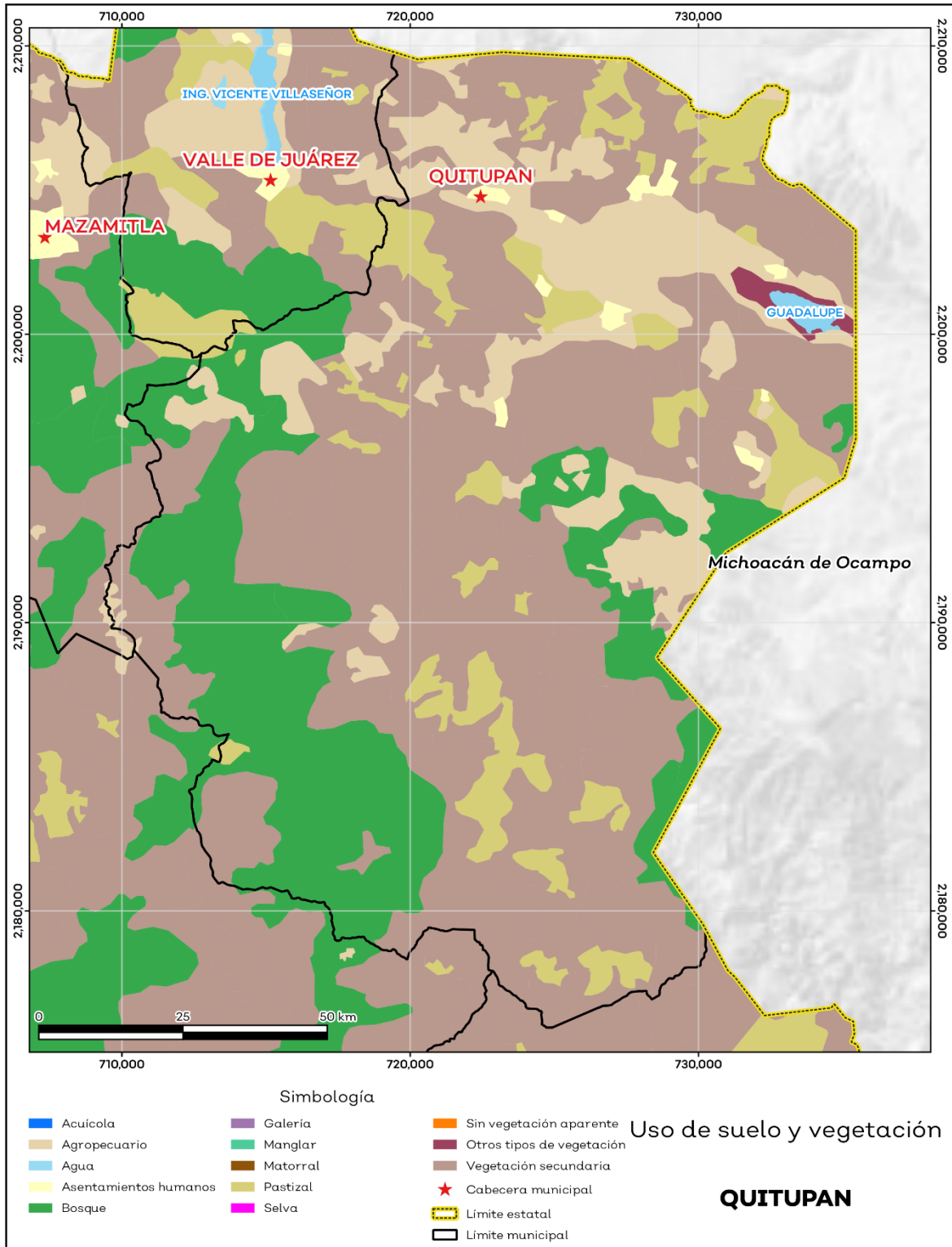
**Fuente:** IIEG, con información de datos vectoriales de uso del suelo y vegetación, Serie VII, INEGI 2018.

La superficie arbórea municipal representa el 35.8% de los cuales el 20.2% corresponde a la vegetación arbórea primaria, la cual no presenta una alteración respecto a su estado natural, y 15.7% a la vegetación arbórea secundaria, que debido a perturbaciones ha sido modificada y muestra un proceso de sucesión vegetal (ver tabla 3).

Tabla 3 Cobertura Arbórea		
Quitupan, Jalisco		
Cobertura	Cantidad %	Comentarios
Primaria Arbórea Baja	3.3	La cobertura arbórea referida está compuesta por los siguientes tipos de vegetación: bosque de coníferas, bosque de encino, bosque mesófilo de montaña, bosque de pino y bosque de táscate, selva caducifolia, selva subcaducifolia, selva de galería, manglar, palmar natural, vegetación hidrófila y vegetación inducida.
Primaria Arbórea Mediana	16.9	
Primaria Arbórea Alta	0.0	
Secundaria Arbórea Baja	14.6	
Secundaria Arbórea Mediana	1.1	
Secundaria Arbórea Alta	0.0	
Total Arbórea	35.8	

**Fuente:** IIEG, con información de datos vectoriales de uso del suelo y vegetación, Serie VI, INEGI 2016.

**Mapa 2. Uso de suelo y vegetación**



Fuente: IIEG, con base en INEGI, 2018.

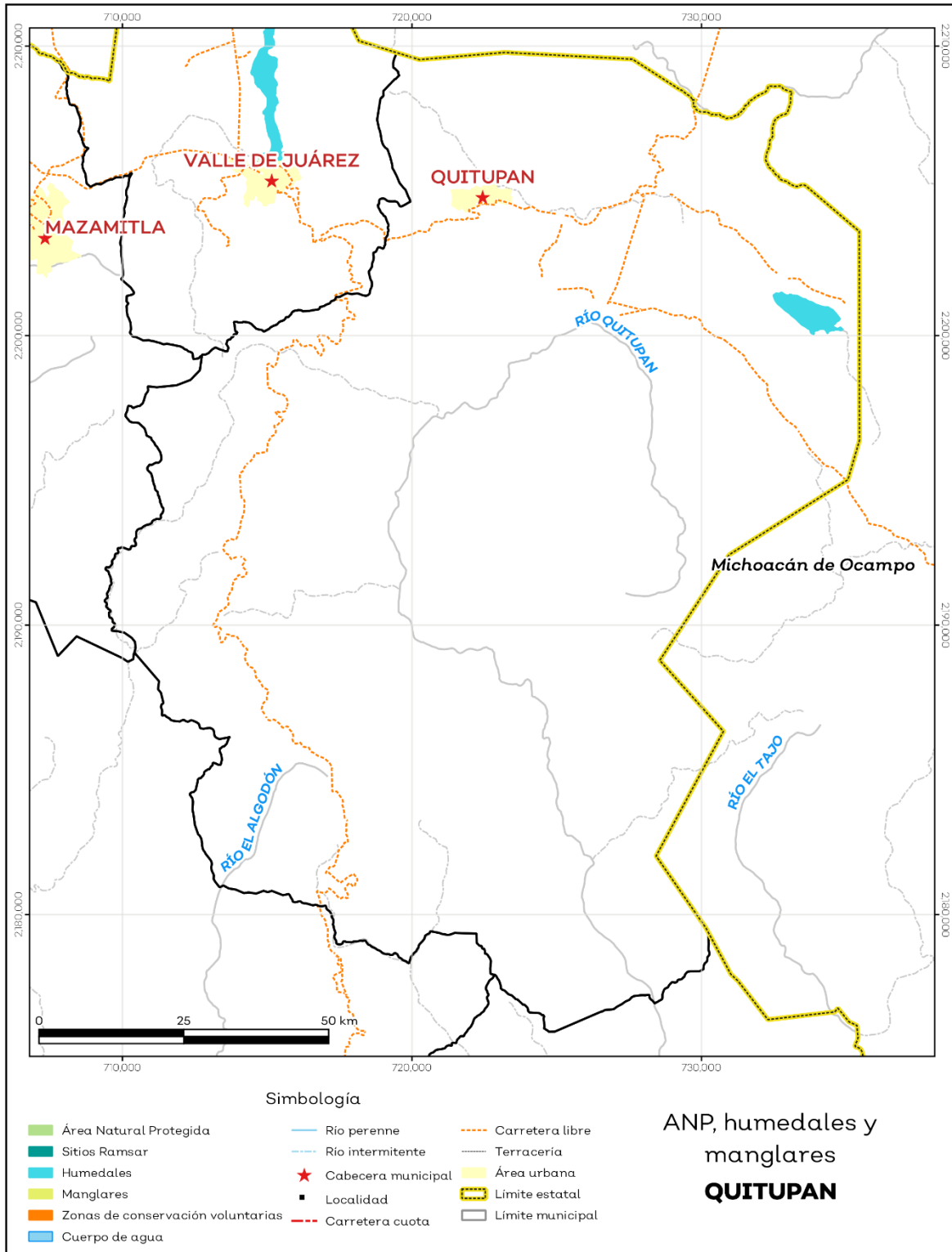
## Áreas naturales protegidas y humedales

Quitupan cuenta con 0.3% de (ver mapa 3 y tabla 4).

Tabla 4 ANP y humedales		
Quitupan, Jalisco		
Áreas Naturales	Cantidad %	Descripción
Áreas Naturales Protegidas	0.0	
Sitios Ramsar	0.0	Humedales de importancia internacional.
Humedales	0.3	

**Fuente:** IIEG, con base en CONAGUA 2016, CONANP 2015.

**Mapa 3. ANP y humedales**



Fuente: IIEG, con base en CONAGUA 2016, CONANP 2015.

## Diversidad ecosistémica

La diversidad de ecosistemas conforme a la cobertura de usos de suelo y vegetación nos dice que la cobertura de mayor dominancia es vegetación secundaria arbustiva de selva baja caducifolia la cual representa el 16.1% municipal, y es catalogada con el rango muy alto a nivel estatal. El inverso del índice de Simpson es de 0.91 y nos indica que entre más se acerca al 1 más diversidad ecosistémica de coberturas de suelo hay. El índice de Shannon es de 2.62, en el cual se considera un valor normal si se está entre 2 y 3, valores por debajo de 2 como bajos en diversidad y superiores a 3 son altos en diversidad de ecosistemas (ver tabla 5).

Tabla 5 Diversidad Ecosistémica		
Quitupan, Jalisco		
índice	Cantidad	Comentarios
Inverso de Simpson	0.91	Valor entre más cercano a 1, mayor diversidad ecosistémica de coberturas de uso de suelo y vegetación.
Shannon	2.62	El valor varía entre 0.5 y 5. Valor normal entre 2 y 3, valores superiores a 3 son altos en diversidad, valores por debajo de 2 es baja diversidad de ecosistemas.
Equitatividad de Shannon	0.85	Se acerca a 0 cuando una cobertura domina y se acerca a 1 cuando comparten abundancia las coberturas.
índice	%	Cobertura
Dominancia	16.1	Vegetación secundaria arbustiva de selva baja caducifolia

Fuente: IIEG, 2021

## Sequía

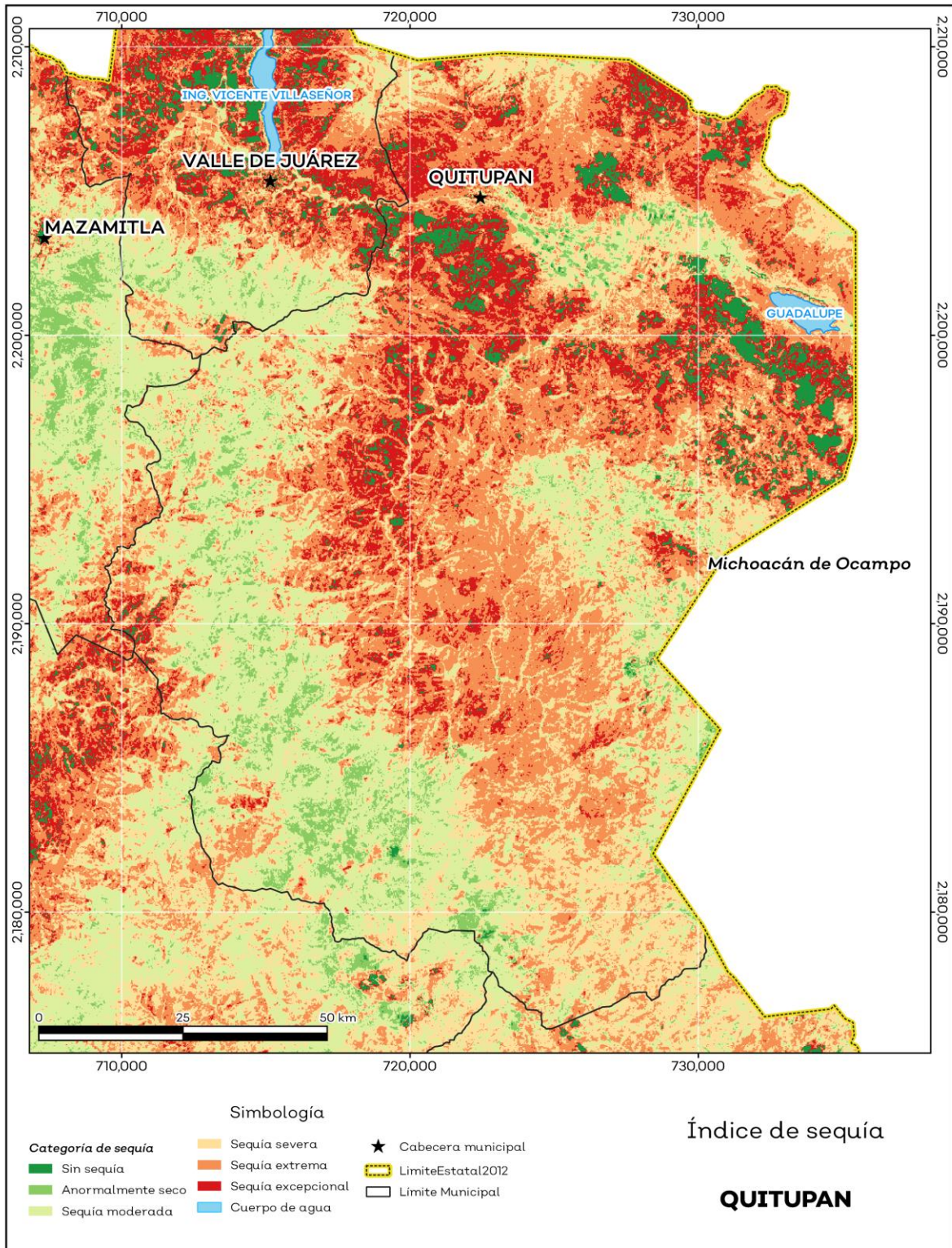
El cambio climático en los últimos años ha traído consigo efectos en los territorios, de allí parte a que se analizó el fenómeno natural de la sequía y la escasez de los recursos hídricos. De la superficie dedicada a las actividades agrícolas el 90.5% presentó alguna categoría de sequía en el año 2023, siendo la sequía extrema la que más predomina con 32.10. A nivel municipal la sequía extrema es la que tiene una mayor distribución con un 34.0% (ver mapa 4 y tabla 6). Las sequías son causadas principalmente por la escasez de precipitaciones pluviales, la cual puede derivar en una insuficiencia de recursos hídricos necesarios para abastecer la demanda existente, por ello su análisis es trascendental.

Tabla 6 Sequía			
Quitupan, Jalisco			
Categoría de sequía	Cantidad Agrícola (%)	Cantidad Municipal (%)	Comentarios
Sin sequía	3.8	3.9	
Anormalmente seco	5.8	4.2	Anormalmente seco es una condición de sequedad, no es una categoría de sequía. Se muestran 2 cantidades en porcentajes: la agrícola es el porcentaje de la superficie afectada de las áreas agrícolas conforme a la delimitación de frontera agrícola; y el porcentaje municipal se refiere a toda la superficie del municipio sin importar la cobertura de uso de suelo y vegetación sin incluir los cuerpos de agua.
Sequía moderada	18.8	22.8	
Sequía severa	31.4	20.6	
Sequía extrema	32.1	35.0	
Sequía excepcional	8.2	13.5	

Fuente: IIEG, con base en imágenes Landsat, 2023.



**Mapa 4. Índice de sequía de diferencia normalizado**



Fuente: IIEG, con base en imágenes Landsat, 2023.

## Precipitación

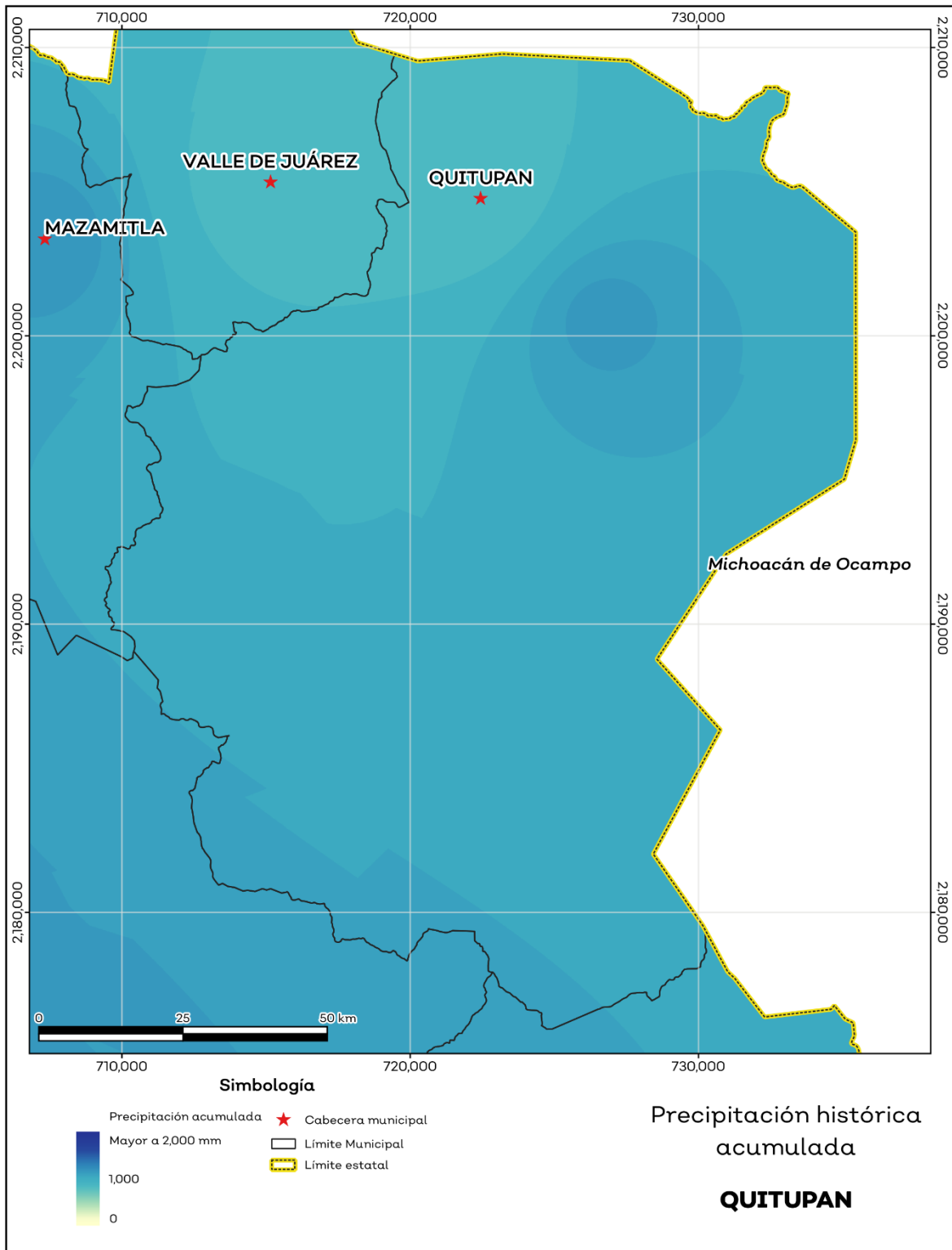
Del análisis de la precipitación media mensual histórica con registros hasta el 2021 del municipio Quitupan tenemos que la precipitación acumulada promedio es de 917.6 mm; la media del mes de enero es de 20.7 mm, la mínima de 18.6 mm y la máxima de 23.2 mm; mientras que en julio la precipitación media es de 206.7 mm, la mínima de 185.5 mm y máxima de 229.4 mm (ver mapa 5 y tabla 7).

Tabla 7 Precipitación media mensual y acumulada				
Quitupan, Jalisco				
Mes	Promedio (mm)	Mínima (mm)	Máxima (mm)	Comentarios
Enero	20.7	18.6	23.2	
Febrero	11.1	8.8	13.1	
Marzo	9.2	8.0	10.7	
Abril	10.7	7.9	16.6	
Mayo	46.2	41.9	53.8	
Junio	174.4	160.3	195.0	Registros de precipitación histórica media mensual.
Julio	206.7	185.5	229.4	
Agosto	168.5	136.9	194.4	
Septiembre	145.6	127.0	165.8	
Octubre	84.0	60.4	104.7	
Noviembre	26.6	21.4	34.6	
Diciembre	13.8	12.3	15.6	
Acumulada	917.6	815.2	1,026.2	Registros de precipitación histórica acumulada.

**Fuente:** IIEG, con base en datos de precipitación de 1882-2021 del SMN.



**Mapa 5. Precipitación histórica acumulada**



Fuente: IIEG, con base en datos de precipitación de 1882-2021 del SMN.

## Temperatura

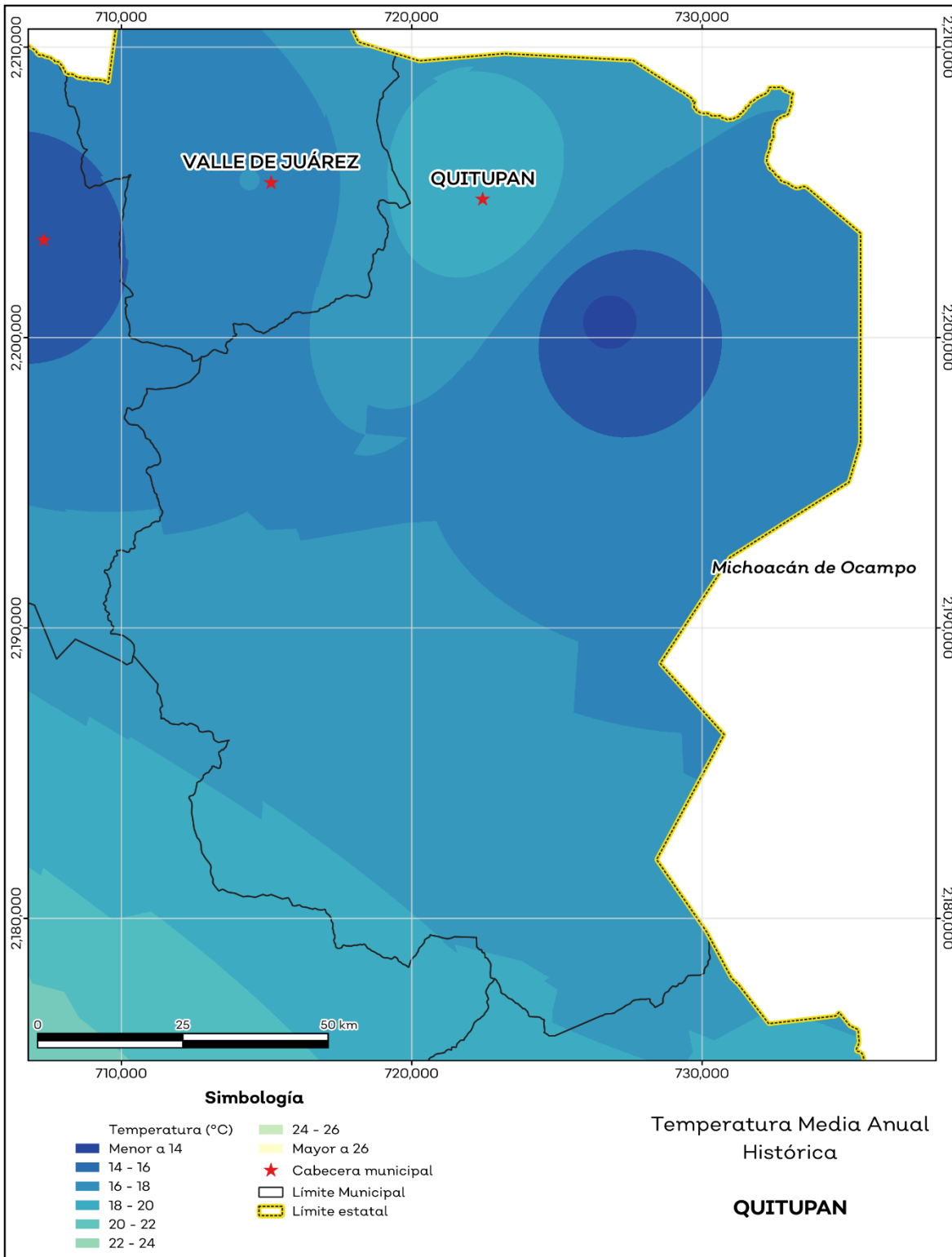
La temperatura media mensual conforme a los registros históricos hasta el 2021 del municipio, nos dice que la media anual promedio es de 18.1 grados centígrados (°C), la mínima y máxima promedio anual de 9.9°C y 23.7°C.

La temperatura más fría se presentó en los meses de enero y diciembre con 3.9°C y 4.2°C respectivamente y las más altas fueron de 32.0°C y 31.6°C de los meses mayo y abril correspondientemente (ver mapa 6 y tabla 8).

Tabla 8 Temperatura media mensual y anual; valores extremos						
Quitupan, Jalisco						
Mes	Mínima	Máxima	Media	Mínima	Máxima	Comentarios
	Promedio (°C)			(°C)	(°C)	
Enero	6.0	20.7	14.9	3.9	25.5	Registros de temperatura mensual histórica. Valores medios y extremos
Febrero	6.8	22.2	16.1	4.3	27.2	
Marzo	8.4	24.4	18.0	5.3	29.4	
Abril	10.5	26.5	20.1	7.5	31.6	
Mayo	12.0	27.4	21.2	7.7	32.0	
Junio	12.9	25.5	20.4	7.1	29.5	
Julio	12.2	23.7	19.0	6.6	27.5	
Agosto	11.9	23.6	18.8	5.6	27.6	
Septiembre	12.0	23.6	18.8	6.4	27.2	
Octubre	10.7	23.3	18.2	5.9	27.4	
Noviembre	8.4	22.2	16.6	4.9	26.9	
Diciembre	6.8	20.8	15.2	4.2	25.5	
Anual	9.9	23.7	18.1	5.8	28.1	Registros de temperatura histórica anual

**Fuente:** IIEG, con base en datos de temperatura de 1882-2021 del SMN

**Mapa 6. Temperatura Media Anual Histórica**



Fuente: IIEG, con base en datos de temperatura de 1882-2021 del SMN

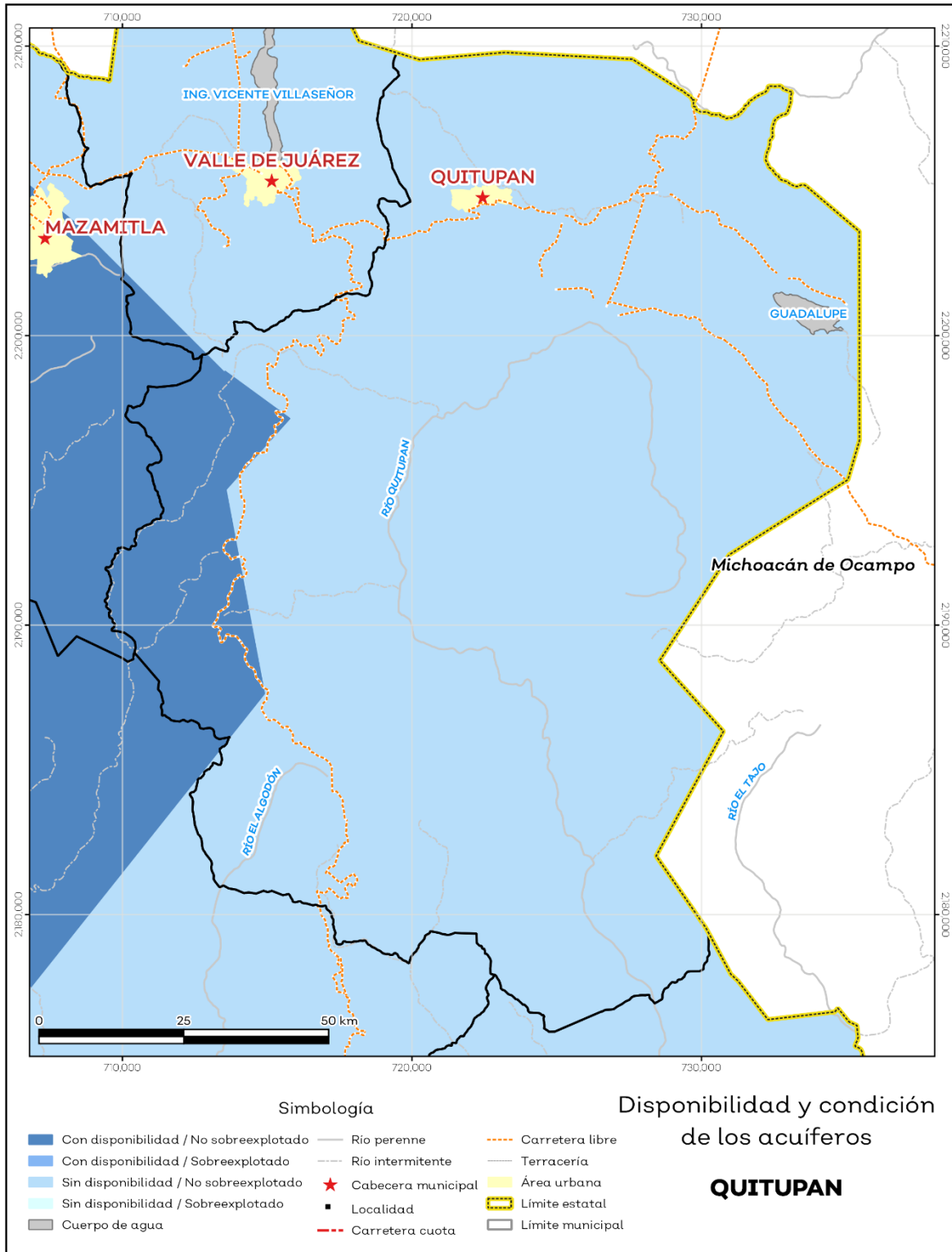
## Recursos hídricos

Los tipos de recursos hídricos del municipio están constituidos por aguas subterráneas, ríos y lagos. El territorio está ubicado dentro de 6 acuíferos de los cuales el 91.8% no tienen disponibilidad y el 8.2% se encuentra con disponibilidad de agua subterránea (ver mapa 7 y tabla 9).

Tabla 9 Acuíferos		
Quitupan, Jalisco		
Estatus	Cantidad %	Comentarios
Con disponibilidad	8.2	
Sin disponibilidad	91.8	Reporte de CONAGUA del estatus del acuífero hasta el 2020.
No sobreexplotado	100.0	
Sobreexplotado	0.0	

**Fuente:** IIEG, con base en CONAGUA, 2021

### Mapa 7. Acuíferos



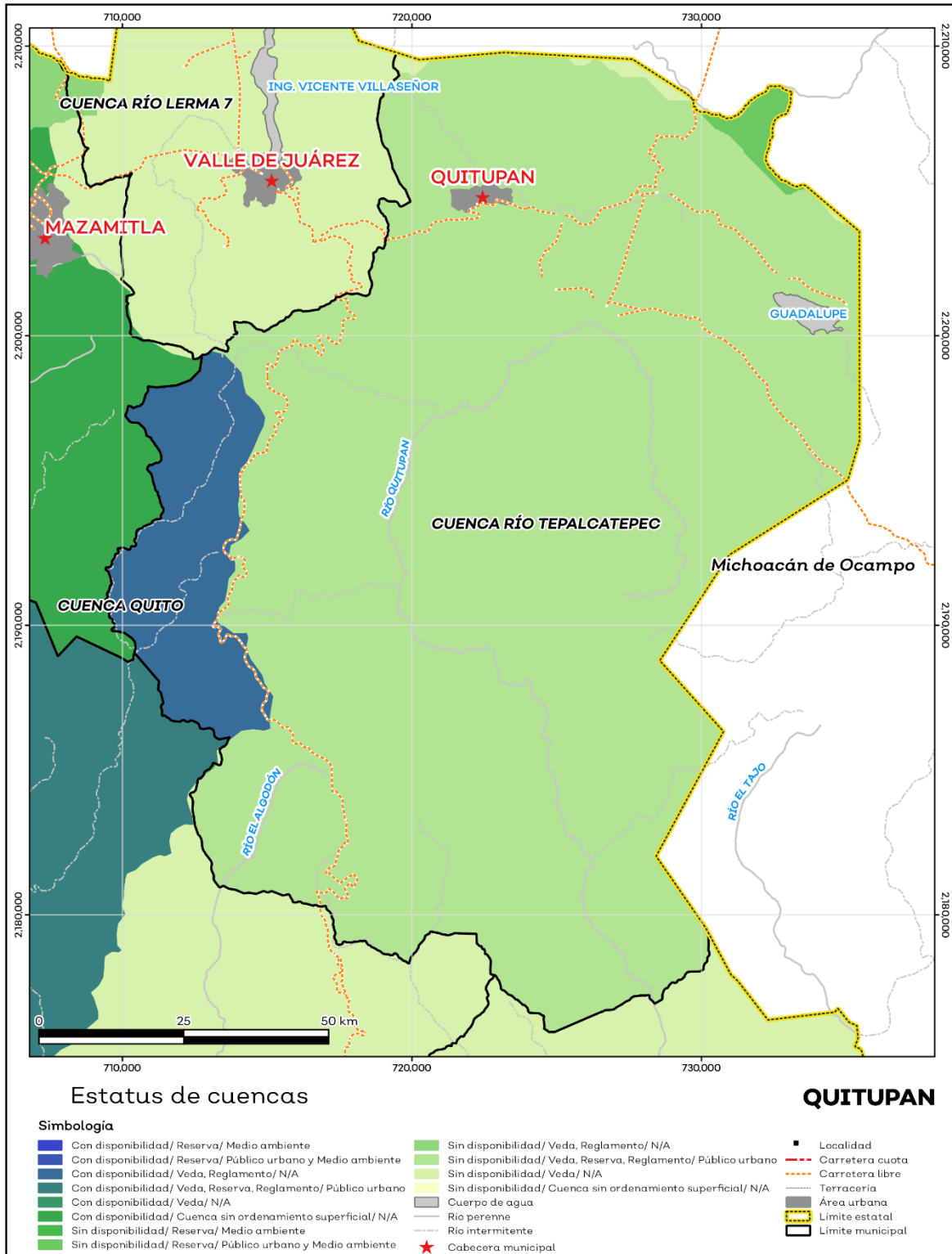
Fuente: IIEG, con base en CONAGUA, 2021.

El territorio municipal está dentro de las cuencas Quito, Río Lerma 7, Río Tepalcatepec de las cuales el 8.1 % tienen disponibilidad y el 91.9% presentan déficit de disponibilidad de agua superficial (ver mapa 8 y tabla 10).

Tabla 10 Cuencas		
Quitupan, Jalisco		
Estatus	Cantidad %	Comentarios
Con disponibilidad	8.1	
Sin disponibilidad	91.9	
Tipos de Ordenamiento		Cantidad %
Reserva	0.7	Reporte de CONAGUA del estatus de cuencas hasta el 2020.
Veda	0.5	
Veda y reglamento	8.1	
Veda, reserva y reglamento	90.7	
Cuenca sin ordenamiento superficial	0.0	

**Fuente:** IIEG, con base en CONAGUA, 2021.

### Mapa 8. Cuencas



Fuente: IIEG, con base en CONAGUA, 2021.

## Erosión potencial

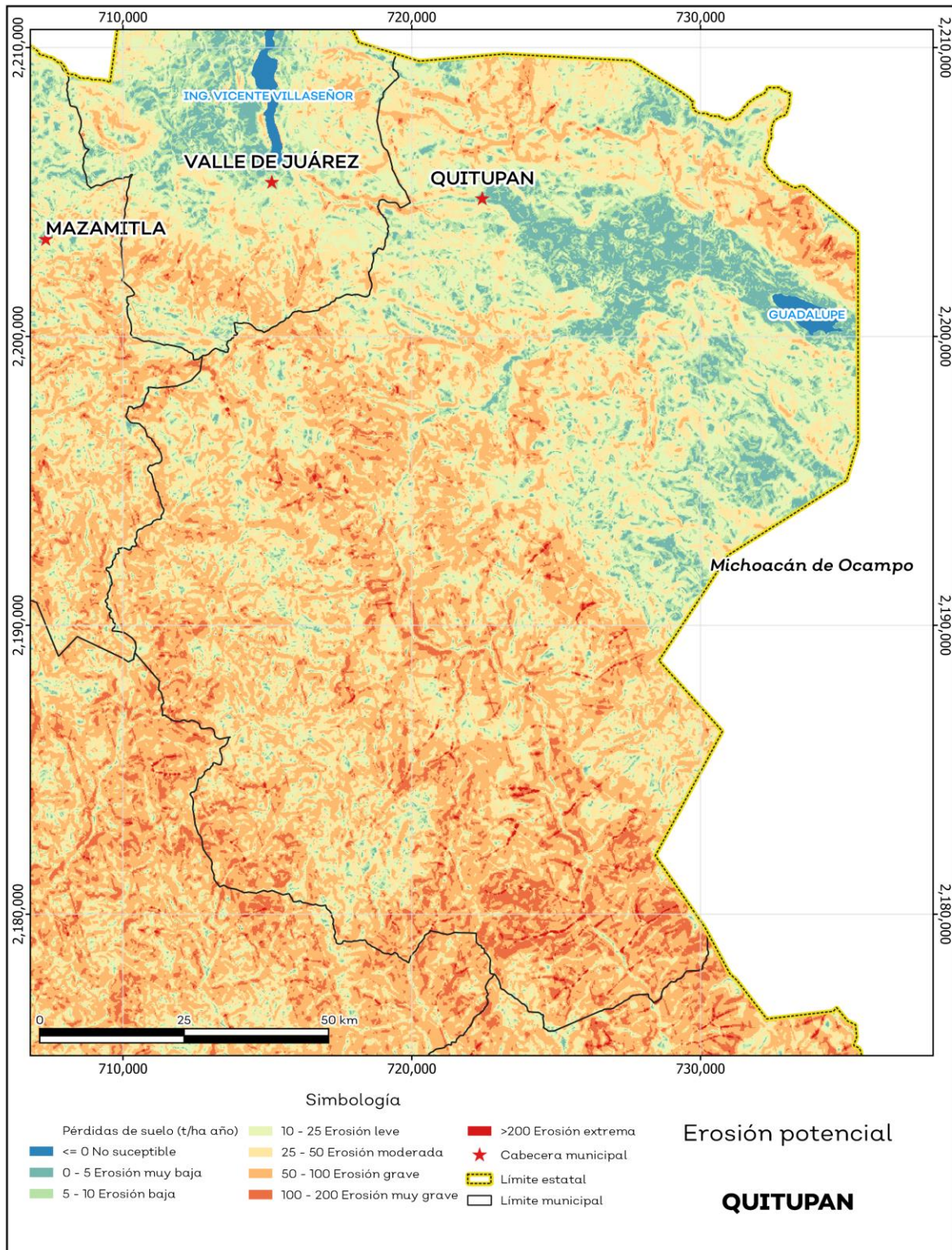
La erosión potencial que pronostica la pérdida de suelo como consecuencia de la influencia del relieve, el viento y el agua, nos indica que en el municipio se tienen en su mayoría pérdidas de suelo de 50 a 100 toneladas por hectáreas al año (t/ha.año), catalogadas como zonas con procesos erosivos graves. Existe erosión y es apreciable a simple vista (ver mapa 9 y tabla 11).

Tabla 11 Erosión potencial			
Quitupan, Jalisco			
Pérdidas de suelo t/ha.año	Clasificación	Cantidad %	Comentarios
0	Zonas no susceptibles al proceso erosivo, como pueden ser espacios urbanos, carreteras o embalses.	0.3	
0 a 5	Zonas con niveles de erosión muy bajos y pérdidas de suelo tolerables. No hay erosión neta.	6.1	
5 a 10	Zonas con niveles de erosión bajos y pérdidas de suelo que puede ser tolerables. Probablemente no hay erosión neta.	8.5	
10 a 25	Zonas con procesos erosivos leves. Existe erosión, aunque no es apreciable a simple vista.	19.4	En el cálculo los cuerpos de agua son incluidos en la categoría zonas no susceptibles al proceso erosivo.
25 a 50	Zonas con procesos erosivos moderados. Existe erosión, aunque puede no ser apreciable a simple vista.	28.1	
50 a 100	Zonas con procesos erosivos graves. Existe erosión y es apreciable a simple vista.	31.7	
100 a 200	Zonas con procesos erosivos muy graves. Existe erosión y es manifiesta a simple vista.	5.6	
Más de 200	Zonas con procesos erosivos extremos. Existe erosión y es evidente a simple vista.	0.3	

**Fuente:** IIEG, con base en datos de precipitación de 1882-2021 del SMN, Modelo digital de elevaciones INEGI 2013, FAO 2003.



**Mapa 9. Erosión potencial**



**Fuente:** IIEG, con base en datos de precipitación de 1882-2021 del SMN, Modelo digital de elevaciones INEGI 2013, FAO 2003.

## Erosión efectiva

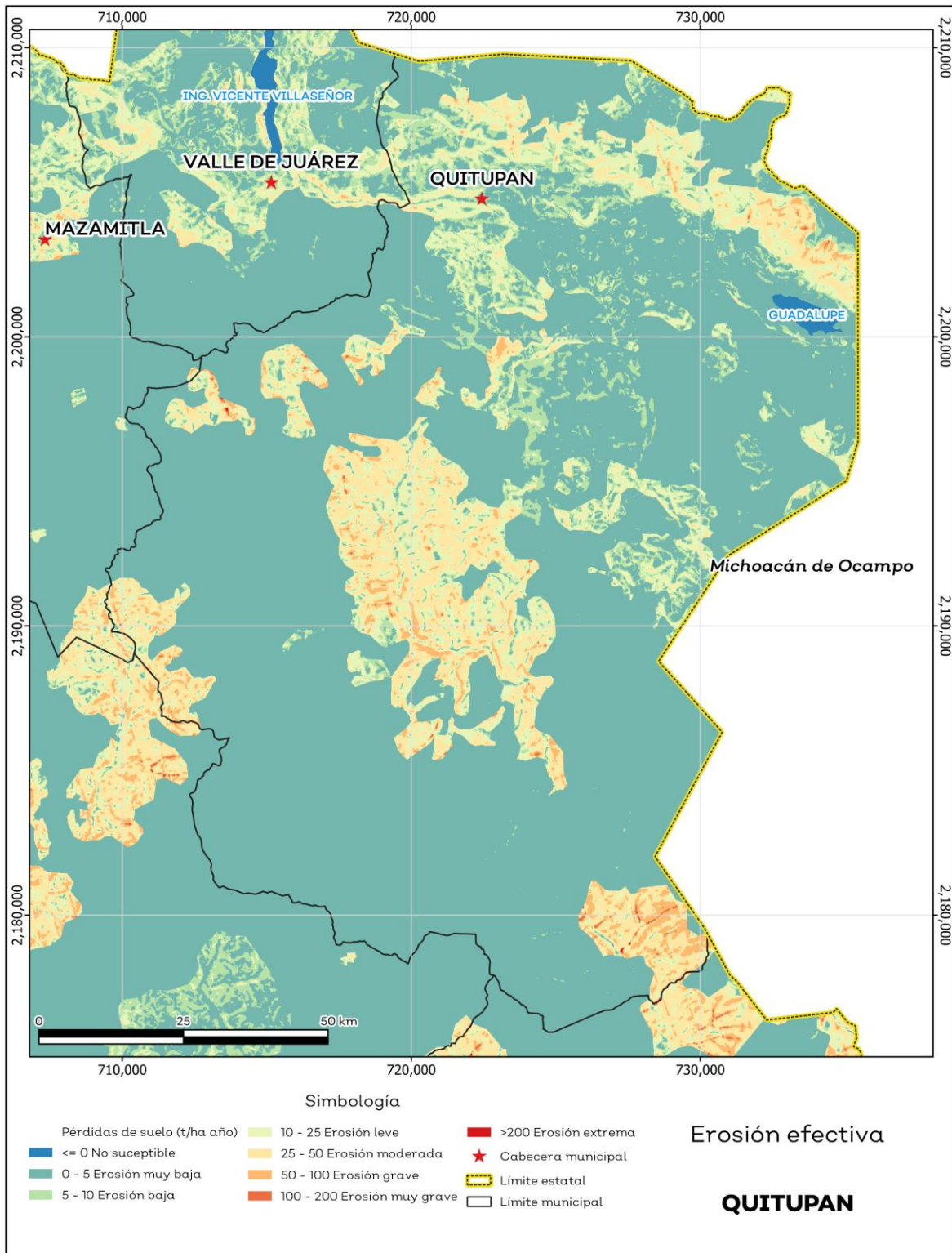
La erosión efectiva considera los factores del relieve, viento y el agua como la erosión potencial sin embargo toma en cuenta factores de mitigación como lo es la cubierta vegetal y las prácticas de manejo, puesto que las plantas sirven para proteger el suelo ante el impacto de la lluvia. En el municipio se pronosticaron menores pérdidas de suelo que en la erosión potencial siendo en su mayoría de 0 a 5 t/ha.año catalogadas como zonas con niveles de erosión muy bajos y pérdidas de suelo tolerables. No hay erosión neta (ver mapa 10 y tabla 12).

Tabla 12 Erosión efectiva			
Quitupan, Jalisco			
Pérdidas de suelo t/ha.año	Clasificación	Cantidad %	Comentarios
0	Zonas no susceptibles al proceso erosivo, como pueden ser espacios urbanos, carreteras o embalses.	0.3	
0 a 5	Zonas con niveles de erosión muy bajos y pérdidas de suelo tolerables. No hay erosión neta.	71.9	
5 a 10	Zonas con niveles de erosión bajos y pérdidas de suelo que puede ser tolerables. Probablemente no hay erosión neta.	6.6	
10 a 25	Zonas con procesos erosivos leves. Existe erosión, aunque no es apreciable a simple vista.	10.0	En el cálculo los cuerpos de agua son incluidos en la categoría zonas no susceptibles al proceso erosivo.
25 a 50	Zonas con procesos erosivos moderados. Existe erosión, aunque puede no ser apreciable a simple vista.	9.2	
50 a 100	Zonas con procesos erosivos graves. Existe erosión y es apreciable a simple vista.	1.9	
100 a 200	Zonas con procesos erosivos muy graves. Existe erosión y es manifiesta a simple vista.	0.1	
Más de 200	Zonas con procesos erosivos extremos. Existe erosión y es evidente a simple vista.	0.0	

**Fuente:** IIEG, con base en datos de precipitación de 1882-2021 del SMN, Modelo digital de elevaciones INEGI 2013, FAO 2003



**Mapa 10. Erosión efectiva**



**Fuente:** IIEG, con base en datos de precipitación de 1882-2021 del SMN, Modelo digital de elevaciones INEGI 2013, FAO 2003

## Infraestructura

Por último, el municipio cuenta con 16 servicios públicos, de los cuales destacan 33 escuelas, seguido de 16 templos y centros de asistencia con 11 (ver tabla 13).

Tabla 13 Infraestructura			
Quitupan, Jalisco			
Infraestructura	Descripción		
Infraestructura (km)	Carreteras	80.6	El municipio se encuentra en el octavo lugar de la región Sureste, registrando un grado medio de conectividad en caminos y carreteras.
	Caminos	148.9	
Tipo de servicios	Cantidad	Comentarios	
Aeródromo Civil	0		
Cementerio	1		
Centro Comercial	0		
Centro de Asistencia Médica	11		
Escuela	33		
Estación de Transporte Terrestre	0		
Instalación de Comunicación	0		
Instalación de Servicios	0	La información presentada en esta tabla corresponde a los servicios concentrados en localidades mayores a 2,500 habitantes.	
Instalación Deportiva o Recreativa	11		
Instalación Diversa	0		
Instalación Gubernamental	1		
Mercado	1		
Plaza	8		
Pozo	0		
Tanque de Agua	6		
Templo	16		

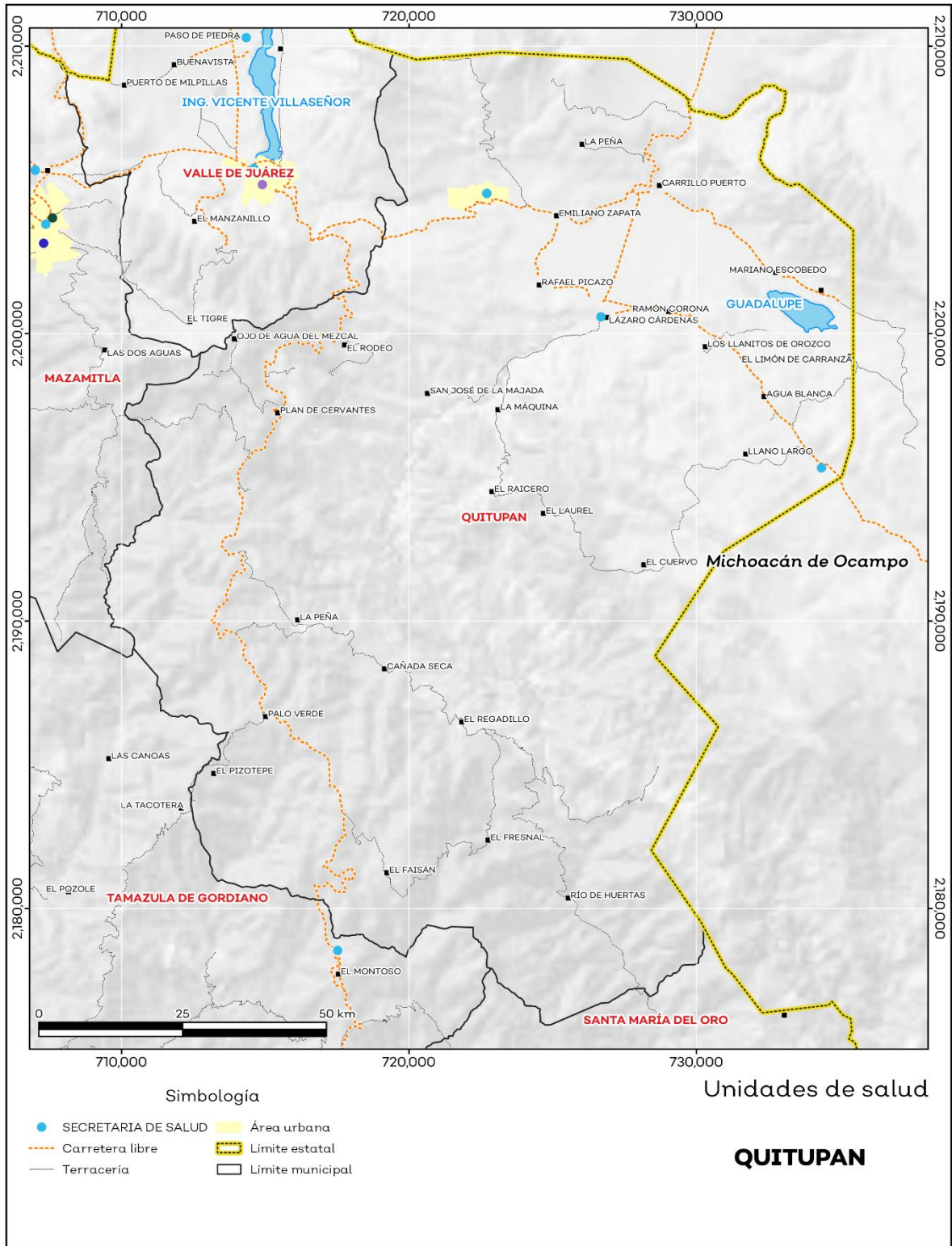
**Fuente:** IIEG, con base en red Nacional de Caminos INEGI 2019. Mapa General del Estado de Jalisco 2012. Marco Geoestadístico Nacional, servicios e información complementaria, INEGI 2020.

## Salud

De acuerdo con los registros de la secretaría de salud, en el municipio se encuentran 6 unidades de servicio de salud como lo son consultorios, hospitales generales y especializados, oficinas administrativas, farmacias, laboratorios, unidades de medicina familiar, de especialidades médicas y móviles. De las cuales 6 corresponden a la Secretaría de Salud (SSJ); en la tabla 14 se presenta desglosada esta información por tipo de unidades de servicio conforme al instituto o dependencia a la que pertenecen (ver mapa 11 y tabla 14).

<b>Tabla 14 Unidades de salud</b>	
<b>Quitupan, Jalisco</b>	
<b>Tipo de unidad</b>	<b>Cantidad</b>
<b>SECRETARÍA DE SALUD</b>	
Centro de Salud	3
Unidad Móvil	3
<b>Total del municipio</b>	<b>6</b>

**Mapa 11. Unidades de Salud**



Fuente: IIEG, con base en Dirección General de Salud (DGIS) 2021.



**IIEG**  
Instituto de Información  
Estadística y Geográfica  
de Jalisco

# Demografía y Sociedad

Quitupan  
Diagnóstico del municipio  
Agosto 2024



**Jalisco**  
GOBIERNO DEL ESTADO

## Aspectos Demográficos

El municipio de Quitupan pertenece a la Región Sureste, según el Censo de Población y Vivienda 2020, su población en ese año era de 7,734 personas; de las cuales el 47.5 por ciento eran hombres y 52.5 por ciento mujeres. Las y los habitantes del municipio representaban el 4.5 por ciento del total regional (ver tabla 1). Comparando este volumen poblacional con el del año 2015, se observa que la población municipal disminuyó un 7.7 por ciento en cinco años.

Tabla 1 Población total según sexo					
Quitupan, Jalisco					
Clave	Municipio	Población total 2015	Población 2020		
			Total	Hombres	Mujeres
069	Quitupan	8,379	7,734	3,677	4,057

Fuente: IIEG con base en INEGI, Censo de Población y Vivienda 2020 y Encuesta Intercensal 2015.

En 2020 Quitupan contaba con 107 localidades, de éstas, 7 eran de dos viviendas y 24 de una. La localidad de Quitupan era la más poblada, con 1,466 personas, que representaban el 19% de la población del municipio; le seguía Lázaro Cárdenas (San Diego) con el 16.4%, San Francisco (Emiliano Zapata) con el 5.1%, Rafael Picazo (Santa Cruz) con el 5% y San Antonio (Carrillo Puerto) con el 4% del total municipal (ver tabla 2).

Tabla 2 Población total según sexo y distribución porcentual de la población						
Quitupan, Jalisco						
Clave	Municipio/Localidad	Población total 2010	Población 2020			
			Total	Distribución porcentual de la población del municipio	Hombres	Mujeres
0069	Quitupan	8,691	7,734	100.0	3,677	4,057
0001	Quitupan	1,551	1,466	19.0	690	776
0059	Lázaro Cárdenas (San Diego)	1,361	1,268	16.4	570	698
0154	San Francisco (Emiliano Zapata)	455	396	5.1	188	208
0138	Rafael Picazo (Santa Cruz)	329	387	5.0	193	194
0153	San Antonio (Carrillo Puerto)	352	311	4.0	156	155

Fuente: IIEG con base en INEGI; Censo de Población y Vivienda 2010 y 2020.



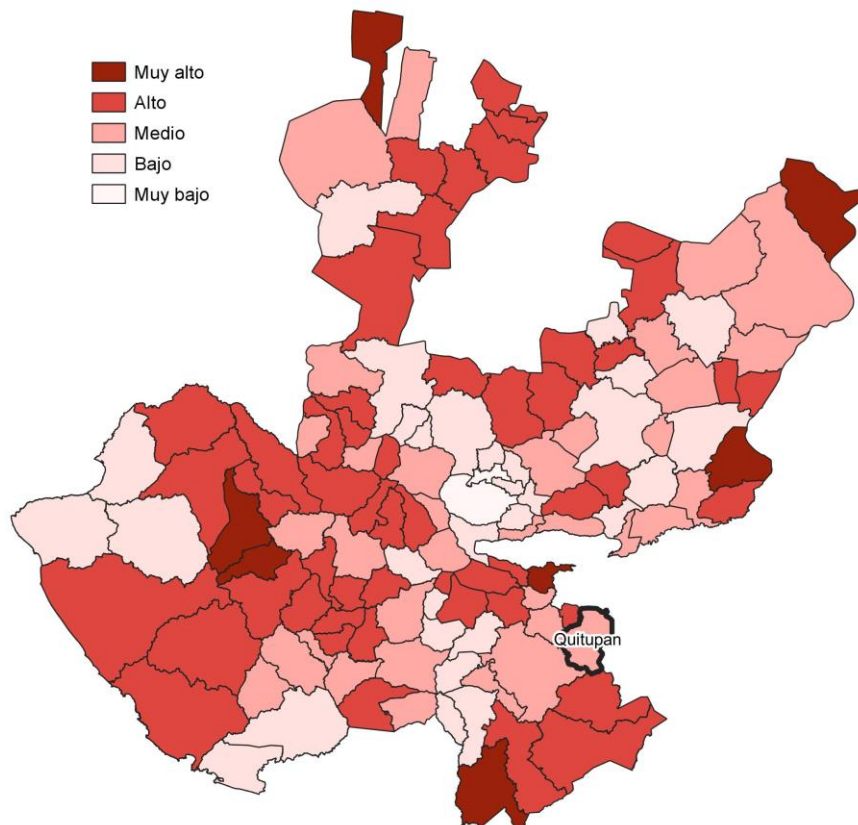
## Intensidad Migratoria

El estado de Jalisco tiene una añeja tradición migratoria a Estados Unidos que se remonta hacia finales del siglo XIX.

El Consejo Nacional de Población (CONAPO) calculó el Índice de Intensidad Migratoria México-Estados Unidos 2020, como una medida sintética que informa integralmente del fenómeno migratorio entre ambos países.

De acuerdo con este índice, Jalisco se clasificó en un grado medio, posicionándose en el lugar 14 entre las entidades federativas con mayor intensidad migratoria en 2020. Esto como resultado de un 6.8% de sus viviendas que recibían remesas, 1.3% de viviendas con emigrantes con destino a Estados Unidos residentes en Estados Unidos, 0.4% de viviendas con migrantes circulares y 0.9% de viviendas con migrantes de retorno de Estados Unidos.

**Mapa 1 Grado de Intensidad Migratoria a Estados Unidos. Jalisco, 2020**



**Fuente:** IIEG con base en estimaciones de CONAPO; Índice de Intensidad Migratoria 2020.

Conforme a los resultados del índice de Intensidad Migratoria 2020, en el municipio de Quitupan un 21.92 por ciento de las viviendas del municipio recibieron remesas en 2020, en un 3.51 por ciento se reportaron emigrantes con destino a Estados Unidos residentes en Estados Unidos, en el 0.08 por ciento se registraron migrantes circulares del quinquenio anterior (2015-2020) y el 2.09 por ciento de las viviendas contaban con migrantes de retorno de Estados Unidos (ver tabla 3).

Tabla 3 Índice de Intensidad Migratoria México-Estados Unidos	
Quitupan, 2020	
Índice y grado de intensidad migratoria e indicadores socioeconómicos	Valores
Índice de intensidad migratoria	61.5581
Grado de intensidad migratoria	Medio
Total de viviendas	2,390
% Viviendas que reciben remesas	21.92
% Viviendas con emigrantes con destino a Estados Unidos residentes en Estados Unidos	3.51
% Viviendas con migrantes circulares de Estados Unidos	0.08
% Viviendas con migrantes de retorno de Estados Unidos	2.09
Posición que ocupa el municipio en la entidad	60
Posición que ocupa el municipio a escala nacional	485

Fuente: IIEG, con base en estimaciones del CONAPO con base en el INEGI, Censo de Población y Vivienda 2020.

\*Nota: los indicadores hacen referencia al quinquenio 2015-2020.

El Índice de Intensidad Migratoria México-Estados Unidos, se deriva de estimaciones con base en los cuestionarios ampliados de los Censos de Población y Vivienda 2000, 2010 y 2020. Destaca que en el año 2000 se realizó con base en hogares y a partir del 2010 en viviendas censales, como resultado del cambio conceptual y operativo del INEGI para el levantamiento de la información en ese año censal.

Es importante señalar que en el cálculo previo del índice en el año 2010, Quitupan tenía un grado Alto de intensidad migratoria y ocupaba el lugar 34 en el ordenamiento estatal. En ese año, el porcentaje de viviendas del municipio que recibían remesas fue del 20.7 % y, la proporción de viviendas con emigrantes en Estados Unidos del quinquenio anterior fue de 7.63%. Por su parte, el 1.94% de las viviendas tenían migrantes circulares del quinquenio anterior y el 5.8% migrantes de retorno (ver tabla 4).

Tabla 4 Índice y grado de intensidad migratoria e indicadores socioeconómicos	
Quitupan, 2010	
Índice y grado de intensidad migratoria e indicadores socioeconómicos	Valores
Índice de intensidad migratoria	1.2736
Grado de intensidad migratoria	Alto
Total de viviendas	2,481
% Viviendas que reciben remesas	20.7
% Viviendas con emigrantes en Estados Unidos del quinquenio anterior	7.63
% Viviendas con migrantes circulares del quinquenio anterior	1.94
% Viviendas con migrantes de retorno del quinquenio anterior	5.8
Lugar que ocupa en el contexto estatal	34

Fuente: IIEG, con base en estimaciones del CONAPO con base en el INEGI, Censo de Población y Vivienda 2010.

## Pobreza multidimensional

La pobreza, está asociada a condiciones de vida que vulneran la dignidad de las personas, limitan sus derechos y libertades fundamentales, impiden la satisfacción de sus necesidades básicas e imposibilitan su plena integración social. De acuerdo con esta concepción, una persona se considera en situación de pobreza multidimensional cuando sus ingresos son insuficientes para adquirir los bienes y los servicios que requiere para satisfacer sus necesidades y presenta carencia en al menos uno de los siguientes seis indicadores: rezago educativo, acceso a los servicios de salud, acceso a la seguridad social, calidad y espacios de la vivienda y servicios básicos en la vivienda.

La metodología para medir el fenómeno de la pobreza fue desarrollada por el Consejo Nacional de Evaluación de la Política de Desarrollo Social (CONEVAL) y permite profundizar en el estudio de la pobreza, ya que además de medir los ingresos, como tradicionalmente se realizaba, se analizan las carencias sociales desde una óptica de los derechos sociales. Estos componentes permitirán dar un seguimiento puntual de las carencias sociales y el bienestar económico de la población, además de proporcionar elementos para el diagnóstico y seguimiento de la situación de la pobreza en nuestro país, desde un enfoque novedoso y consistente con las disposiciones legales aplicables y que retoma los desarrollos académicos recientes en materia de medición de la pobreza. De acuerdo con su ingreso y a su índice de privación social se propone la siguiente clasificación:

**Pobres multidimensionales.** - Población con ingreso inferior al valor de la línea de bienestar y que padece al menos una carencia social.

**Vulnerables por carencias sociales.** - Población que presenta una o más carencias sociales, pero cuyo ingreso es superior a la línea de bienestar.

**Vulnerables por ingresos.** - Población que no presenta carencias sociales y cuyo ingreso es inferior o igual a la línea de bienestar.

**No pobre multidimensional y no vulnerable.** - Población cuyo ingreso es superior a la línea de bienestar y que no tiene carencia social alguna.

En la tabla 5 se muestra el porcentaje y número de personas en situación de pobreza en 2015 y 2020 en el municipio, así como aquellas vulnerables por carencias sociales, las vulnerables por ingresos y las no pobres y no vulnerables.

**Tabla 5 Pobreza Multidimensional**

**Quitupan, 2015-2020**

Indicadores de incidencia	Porcentaje		Personas		Carencias promedio	
	2015	2020	2015	2020	2015	2020
<b>Pobreza multidimensional</b>						
Población en situación de pobreza multidimensional	45.2	55.1	3,843	4,285	2.4	2.2
Población en situación de pobreza multidimensional moderada	35.5	44.0	3,018	3,422	2.1	1.9
Población en situación de pobreza multidimensional extrema	9.7	11.1	824	863	3.5	3.5
Población vulnerable por carencias sociales	52.0	42.4	4,417	3,292	2.0	1.9
Población vulnerable por ingresos	0.2	0.4	15	30		
Población no pobre multidimensional y no vulnerable	2.6	2.1	224	163		
<b>Privación social</b>						
Población con al menos una carencia social	97.2	97.5	8,260	7,577	2.2	2.1
Población con al menos tres carencias sociales	32.7	27.7	2,776	2,149	3.4	3.4
<b>Indicadores de carencias sociales</b>						
Rezago educativo	43.0	38.0	3,654	2,955	2.7	2.6
Acceso a los servicios de salud	20.5	31.3	1,746	2,432	2.7	2.6
Acceso a la seguridad social	82.4	83.8	7,004	6,513	2.3	2.2
Calidad y espacios de la vivienda	10.5	6.2	889	481	3.5	3.4
Acceso a los servicios básicos en la vivienda	32.8	30.3	2,788	2,353	3.1	2.9
Acceso a la alimentación	24.0	13.6	2,043	1,054	3.1	3.3
<b>Bienestar</b>						
Población con un ingreso inferior a la línea de bienestar mínimo	20.3	27.1	1,726	2,105	2.5	2.2
Población con un ingreso inferior a la línea de bienestar	45.4	55.5	3,858	4,315	2.4	2.4

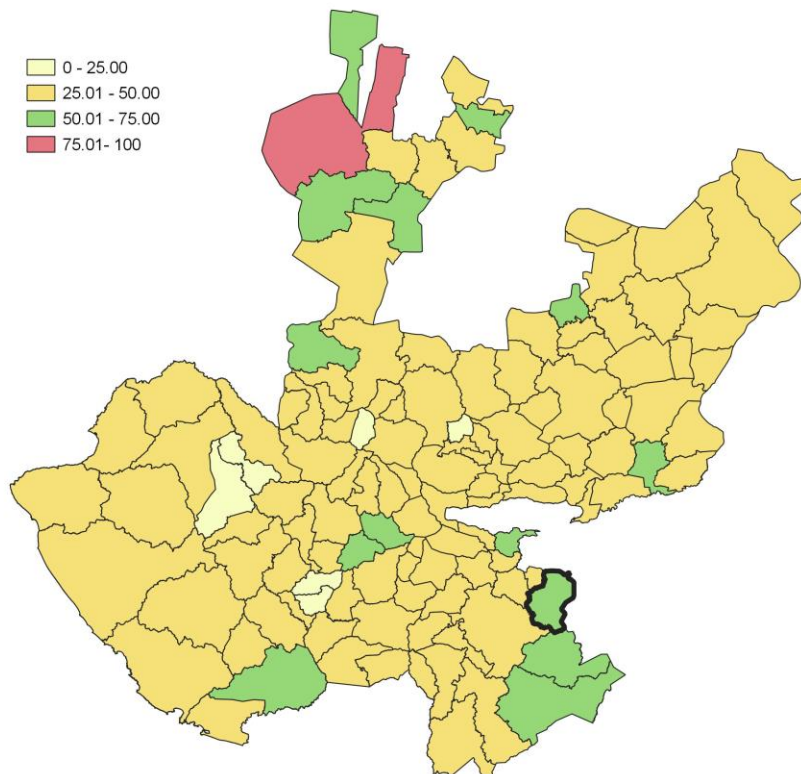
Fuente: Elaborado por el IIEG con base en estimaciones del CONEVAL del Modelo Estadístico 2015 para la continuidad del MCS-ENIGH, la Encuesta Intercensal 2015, el Modelo Estadístico 2020 para la continuidad del MCS-ENIGH y la muestra del Censo de Población y Vivienda 2020.

De acuerdo con la medición de pobreza multidimensional 2020, en Quitupan el 55.1 por ciento de la población se encontraba en situación de pobreza, es decir, 4,285 personas compartían esta situación en el municipio. Asimismo el 42.4 por ciento (3,292 personas) de la población era vulnerable por carencias sociales, el 0.4 por ciento era vulnerable por ingresos y 2.1 por ciento era no pobre y no vulnerable.

Es importante agregar que, en 2020 el 11.1 por ciento de la población de Quitupan se encontraba en pobreza extrema; en contraste con el 9.7 por ciento que presentó en 2015. Destaca que, en 2020 un 44 por ciento de la población estaba en pobreza moderada, lo que equivale a 3,422 personas; en comparación con el 2015 donde su proporción fue del 35.5 por ciento (3,018).

Respecto a las carencias sociales en 2020, destaca que el indicador de carencia por acceso a la seguridad social es el acceso a la seguridad social, con un 83.8 por ciento, que en términos absolutos representa 6,513 habitantes. En contraste, el que menos proporción de población presentó fue el de calidad y espacios de la vivienda, con el 6.2 por ciento.

**Mapa 2 Porcentaje de población en situación de pobreza multidimensional por municipio. Jalisco, 2020**



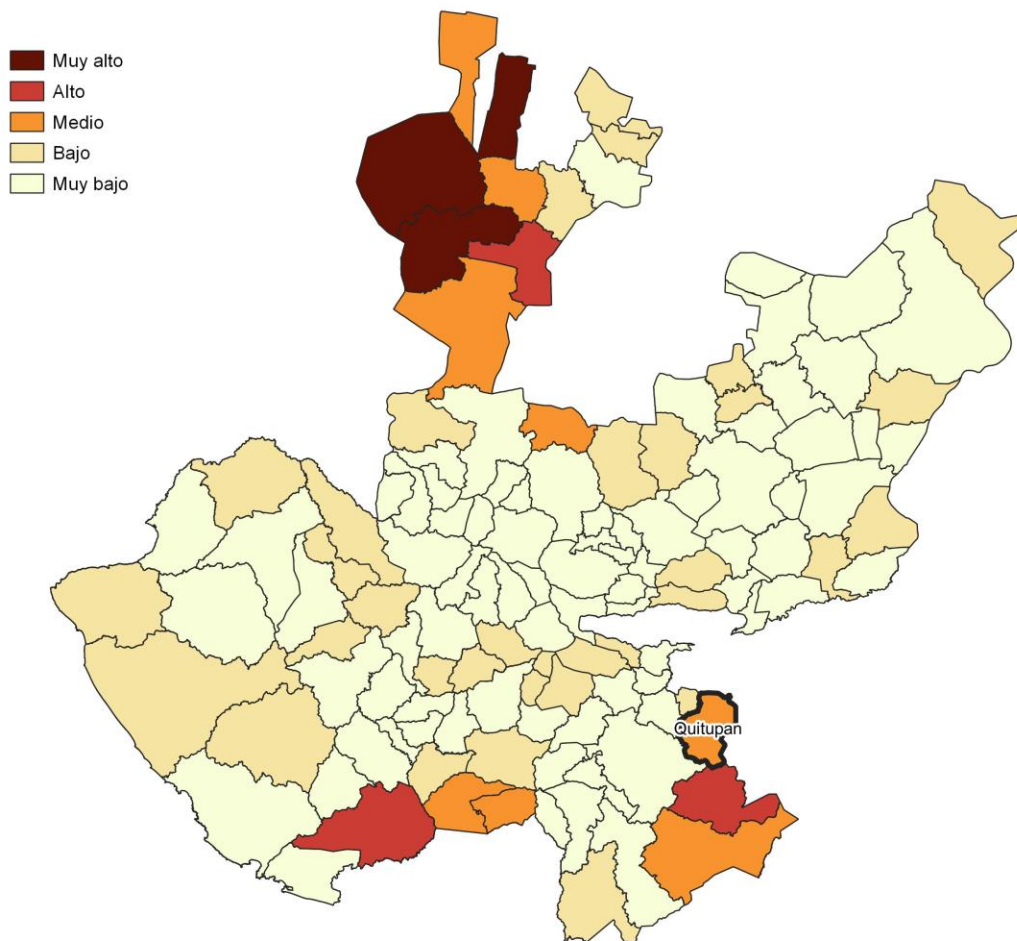
**Fuente:** IIEG, con base en estimaciones del CONEVAL, del Modelo Estadístico 2020 para la continuidad del MCS-ENIGH y la muestra del Censo de Población y Vivienda 2020.

## Marginación

La construcción del Índice de Marginación, considera cuatro dimensiones estructurales: falta de acceso a la educación, residencia en viviendas inadecuadas; percepción de ingresos monetarios insuficientes y las relacionadas con la residencia en localidades pequeñas. Este índice es una medida-resumen que permite diferenciar los estados y municipios del país según el impacto global de las carencias que padece la población.

En la tabla 6 se presentan los indicadores que componen el índice de marginación para los municipios en 2020. De acuerdo con las estimaciones, Quitupan presentó un grado de marginación Medio. Destaca que, la proporción de población de 15 años o más sin educación básica era de 63.1 por ciento, y que el 78.5 por ciento de la población ocupada ganaba hasta dos salarios mínimos.

**Mapa 3 Índice de marginación por municipio. Jalisco, 2020**



**Fuente:** IIEG, con base en estimaciones del CONAPO; Índice de Marginación 2020.



Las principales localidades del municipio presentaron en su mayoría un grado de marginación muy bajo; de ellas, la localidad de Rafael Picazo (Santa Cruz) tenía el más alto porcentaje de población de 15 años y más sin educación básica (72.4%), mientras que San Antonio (Carrillo Puerto) presenta los más altos porcentaje de población analfabeta (15.8%) La localidad de Quitupan presentó la proporción más baja de población adulta sin educación básica (46.7%) y analfabeta (8%). (ver tabla 6).

Tabla 6 Grado de marginación e indicadores sociodemográficos							
Quitupan, 2020							
Municipio / Localidad		Grado	% Población de 15 años o más analfabeta	% Población de 15 años o más sin educación básica	% Población en localidades con menos de 5000 habitantes	% Población ocupada con ingreso de hasta 2 salarios mínimos	% Viviendas particulares habitadas que no disponen de refrigerador
Clave	Nombre						
	Jalisco	Bajo	2.9	29.5	16.2	55.9	
069	Quitupan	Medio	13.9	63.1	100	78.5	
1	Quitupan	Muy bajo	8.0	46.7			2
59	Lázaro Cárdenas (San Diego)	Muy bajo	10.0	56.0			0.8
154	San Francisco (Emiliano Zapata)	Muy bajo	12.0	67.3			1.5
138	Rafael Picazo (Santa Cruz)	Bajo	11.4	72.4			2.8
153	San Antonio (Carrillo Puerto)	Muy bajo	15.8	61.0			1.3

Fuente: Elaborado por el IIEG con base en CONAPO, índice de marginación por localidad, 2020.

Respecto a las carencias en la vivienda en 2020, la localidad de San Francisco (Emiliano Zapata) tenía el porcentaje más alto de ocupantes en viviendas sin drenaje ni sanitario, con el 0.2%; mientras que la localidad de San Francisco (Emiliano Zapata) presentó el más alto porcentaje de ocupantes en viviendas particulares sin energía eléctrica, con un 0.8%;

La localidad de San Francisco (Emiliano Zapata) mostró la proporción más alta de ocupantes en viviendas particulares sin agua entubada con el 1%; mientras que la localidad de San Antonio (Carrillo Puerto) obtuvo el más alto porcentaje de ocupantes en viviendas particulares con piso de tierra con un 1.6%; Por su parte, la localidad de Rafael Picazo (Santa Cruz) registró la mayor proporción de ocupantes en viviendas particulares sin refrigerador con un 2.8% (ver tabla 7).



**Tabla 7 Grado de marginación e indicadores sociodemográficos**

Quitupan, 2020							
Municipio / Localidad		Grado	% Viviendas particulares habitadas sin excusado*	% Viviendas particulares habitadas sin energía eléctrica*	% Viviendas particulares habitadas sin disponibilidad de agua entubada*	**Promedio de ocupantes por cuarto en viviendas particulares habitadas	% Viviendas particulares habitadas con piso de tierra
Clave	Nombre						
	<b>Jalisco</b>	<b>Bajo</b>	<b>0.6</b>	<b>0.3</b>	<b>0.8</b>	<b>14.0</b>	<b>1.7</b>
<b>069</b>	<b>Quitupan</b>	<b>Medio</b>	<b>2.9</b>	<b>1.1</b>	<b>1.3</b>	<b>12.4</b>	<b>2.4</b>
1	Quitupan	Muy bajo	0.0	0.3	0.1	18.5	1.4
59	Lázaro Cárdenas (San Diego)	Muy bajo	0.0	0.0	0.5	12.1	0.2
154	San Francisco (Emiliano Zapata)	Muy bajo	0.2	0.8	1.0	10.3	1.0
138	Rafael Picazo (Santa Cruz)	Bajo	0.0	0.0	0.0	25.3	0.0
153	San Antonio (Carrillo Puerto)	Muy bajo	0.0	0.3	0.0	12.1	1.6

Fuente: Elaborado por el IIEG con base en CONAPO, índice de marginación por localidad, 2020.

## Índices Sociodemográficos

En resumen, Quitupan presentó un grado medio de marginación en 2020, y ocupó por ello el lugar 11 entre los municipios del estado más marginados. En cuanto a la pobreza multidimensional, el municipio se localizó en el lugar 9, con el 44 por ciento de su población en situación de pobreza moderada y 11.1 por ciento en pobreza extrema. Finalmente, Quitupan se clasificó en grado Medio de intensidad migratoria en 2020 y se posicionó en el lugar 60 entre los municipios del estado con mayores índices (ver tabla 8).

Tabla 8 Población total, grado de Marginación e Intensidad Migratoria y situación de pobreza									
Quitupan, 2020									
Clave	Municipio	Población	Marginación		Pobreza Multidimensional			Intensidad Migratoria	
		Población	Grado	Lugar	Moderada	Extrema	Lugar	Grado	Lugar
<b>14</b>	<b>Jalisco</b>	<b>8,348,151</b>	<b>Bajo</b>	<b>28</b>	<b>28.4</b>	<b>3.0</b>	<b>7</b>	<b>Alto</b>	<b>13</b>
026	Concepción de Buenos Aires	6,334	Muy Bajo	93	42.2	3.1	32	Alto	39
030	Chapala	55,196	Muy Bajo	115	34.1	4.5	71	Medio	90
050	Jocotepec	47,105	Muy Bajo	76	38.3	5.7	43	Bajo	106
056	Santa María del Oro	1,815	Alto	5	43.2	12.1	8	Alto	37
057	La Manzanilla de la Paz	4,099	Muy Bajo	70	32.2	3.2	92	Medio	70
059	Mazamitla	14,043	Muy Bajo	86	40.4	5.2	31	Medio	89
<b>069</b>	<b>Quitupan</b>	<b>7,734</b>	<b>Medio</b>	<b>11</b>	<b>44.0</b>	<b>11.1</b>	<b>9</b>	<b>Medio</b>	<b>60</b>
096	Tizapán el Alto	22,758	Muy Bajo	58	45.4	7.9	12	Muy alto	3
107	Tuxcueca	6,702	Bajo	36	41.0	6.8	19	Alto	42
112	Valle de Juárez	6,151	Bajo	40	39.9	4.7	38	Alto	20

Fuente: IIEG, estimaciones del CONEVAL, Pobreza Multidimensional, con base en el Modelo Estadístico 2015 para la continuidad del MCS-ENIGH, la Encuesta Intercensal 2015, el Modelo Estadístico 2020 para la continuidad del MCS-ENIGH y la muestra del Censo de Población y Vivienda 2020. y CONAPO; Índice de Marginación 2020 e Índice de Intensidad Migratoria 2020. INEGI; Censo de Población y Vivienda 2020.



**IIEG**  
Instituto de Información  
Estadística y Geográfica  
de Jalisco

# Economía

Quitupan  
Diagnóstico del municipio  
Agosto 2024



**Jalisco**  
GOBIERNO DEL ESTADO

## Número de empresas

Conforme a la información del Directorio Estadístico Nacional de Unidades Económicas (DENUE) de INEGI, el municipio de Quitupan cuenta con 136 unidades económicas al mes de mayo de 2024 y su distribución por sectores revela un predominio de establecimientos dedicados a Servicios, siendo estos el 39.71% del total en el municipio. Ocupa la posición 112 del total de empresas establecidas en el estado y el lugar número 9 en el ranking regional.

Posición en el ranking		
Municipio	Estado	Regional
Quitupan	112	9

Tabla 1 composición de las empresas									
Quitupan, mayo 2024 (unidades económicas)									
Sector	0 a 5 personas	6 a 10 personas	11 a 30 personas	31 a 50 personas	51 a 100 personas	101 a 250 personas	251 y más	Total de unidades económicas	% Total de unidades económicas
Servicios	48	2	4			0		54	39.71%
Comercio	51	2	0			0		53	38.97%
Industrias manufactureras	16	1	0			0		17	12.5%
Actividades legislativas, gubernamentales, de impartición de justicia y de organismos internacionales y extraterritoriales	4	0	0			1		5	3.68%
Información en medios masivos	3	0	0			0		3	2.21%
Agricultura, cría y explotación de animales, aprovechamiento forestal, pesca y caza	1	1	0			0		2	1.47%
Generación, transmisión y distribución de energía eléctrica, suministro de agua y de gas por ductos al consumidor final	0	1	0			0		1	0.74%
Transportes, correos y almacenamiento	1	0	0			0		1	0.74%
<b>Total</b>	<b>124</b>	<b>7</b>	<b>4</b>	<b>0</b>	<b>0</b>	<b>1</b>	<b>0</b>	<b>136</b>	<b>100%</b>

Fuente: IIEG, con base en información de INEGI, DENUE

## Valor agregado censal bruto

El valor agregado censal bruto se define como: “el valor de la producción que se añade durante el proceso de trabajo por la actividad creadora y de transformación del personal ocupado, el capital y la organización (factores de la producción), ejercida sobre los materiales que se consumen en la realización de la actividad económica.” En resumen, esta variable se refiere al valor de la producción que añade la actividad económica en su proceso productivo.

Los censos económicos 2019, registraron que en el municipio de Quitupan, los tres subsectores más importantes en la generación de valor agregado censal bruto fueron: la *Industria alimentaria*; el *Comercio al por menor de abarrotes, alimentos, bebidas, hielo y tabaco*; y los *Servicios de reparación y mantenimiento*, que generaron en conjunto el 30.3% del total del valor agregado censal bruto registrado en el municipio.

El subsector de *Servicios de reparación y mantenimiento*, que concentró el 5.1% del valor agregado censal bruto, registró el mayor crecimiento real pasando de 291 mil pesos en 2014 a 928 mil pesos en 2019, representado un incremento de 218.8% en el periodo.

Tabla 2. Subsectores con mayor valor agregado censal bruto (VACB)				
Quitupan, 2014 y 2019. (Miles de pesos a precios de 2018).				
Subsector	2014	2019	% Part. 2019	Var % 2014-2019
Industria alimentaria		2,904	16.1%	
Comercio al por menor de abarrotes, alimentos, bebidas, hielo y tabaco	1,154	1,627	9.0%	40.9%
Servicios de reparación y mantenimiento	291	928	5.1%	218.8%
Comercio al por menor de artículos de papelería, para el esparcimiento y otros artículos de uso personal	357	496	2.7%	39.0%
Servicios profesionales, científicos y técnicos		415	2.3%	
Comercio al por menor de productos textiles, bisutería, accesorios de vestir y calzado	125	362	2.0%	189.4%
Servicios médicos de consulta externa y servicios relacionados		310	1.7%	
Industria de la madera		238	1.3%	
Comercio al por menor de artículos para el cuidado de la salud	280	188	1.0%	-32.8%
Comercio al por menor de enseres domésticos, computadoras, artículos para la decoración de interiores y artículos usados		108	0.6%	
Otros	15,391	10,465	58.0%	-32.0%
<b>Total</b>	<b>17,598</b>	<b>18,041</b>	<b>100.0%</b>	<b>2.5%</b>

**Fuente:** IIEG, con base en datos de INEGI, Censos Económicos.

**Nota:** Por el principio de confidencialidad muchos subsectores no presentan datos, por lo tanto, solo se muestran 10 subsectores que tienen información.

## Empleo

### Trabajadores asegurados en el IMSS Por grupo económico

Para junio de 2024 el IMSS reportó un total de 25 trabajadores asegurados, lo que representó para el municipio de Quitupan un incremento anual de 9 trabajadores en comparación con el mismo mes de 2023, debido al alza del registro de empleo formal de algunos de sus grupos económicos principalmente el de Construcción de edificaciones y de obras de ingeniería civil.

En función de los registros del IMSS el grupo económico que más empleos presentó dentro del municipio de Quitupan fue el de Construcción de edificaciones y de obras de ingeniería civil, ya que en junio de 2024 registró un total de 21 trabajadores concentrando el 84% del total de asegurados en el municipio.

El segundo grupo económico con más trabajadores asegurados fue el de Compraventa de alimentos, bebidas y productos del tabaco, que para junio de 2024 registró 2 trabajadores asegurados que representan el 8% del total de trabajadores asegurados a dicha fecha.

Tabla 3 Trabajadores asegurados										
Quitupan, Jalisco 2018-junio 2024										
Grupo económico	2018	2019	2020	2021	2022	2023	junio 2023	junio 2024	variación absoluta junio 2024 / junio 2023	% part junio 2024
Construcción de edificaciones y de obras de ingeniería civil	0	1	13	1	1	2	2	21	19	84%
Compraventa de alimentos, bebidas y productos del tabaco	6	6	4	3	2	2	2	2	0	8%
Agricultura	0	1	4	12	8	0	11	1	-10	4%
Trabajos realizados por contratistas especializados	0	0	0	0	0	1	1	1	0	4%
Compraventa de inmuebles y artículos diversos	0	0	0	1	1	0	0	0	0	0%
Industria y productos de madera y corcho; excepto muebles	1	1	1	1	1	0	0	0	0	0%
Servicios de alquiler; excepto de inmuebles	0	0	0	1	0	0	0	0	0	0%
Servicios profesionales y técnicos	1	1	0	0	0	0	0	0	0	0%
<b>Total general</b>	<b>8</b>	<b>10</b>	<b>22</b>	<b>19</b>	<b>13</b>	<b>5</b>	<b>16</b>	<b>25</b>	<b>9</b>	<b>100%</b>

Fuente: IIEG, con base en información del IMSS

## Trabajadores asegurados en el IMSS Región Sureste

En junio de 2024, Quitupan se presenta como el noveno lugar municipal, dentro de la región Sureste con mayor número de trabajadores concentrando el 0.16% del total.

De junio de 2023 a junio de 2024 el municipio de Quitupan registró un incremento en el número total de trabajadores asegurados en la región Sureste pasando de 16 asegurados en 2023 a 25 asegurados en 2024, un aumento de 9 trabajadores durante el total del periodo.

Tabla 4 Trabajadores asegurados										
Región Sureste, Jalisco 2018-junio 2024										
Municipio	2018	2019	2020	2021	2022	2023	junio 2023	junio 2024	variación absoluta junio 2024 / junio 2023	% part junio 2024
Chapala	5,091	5,676	5,591	5,950	8,188	6,521	6,519	6,439	-80	41.89%
Jocotepec	7,203	7,978	8,259	8,037	7,396	6,959	6,482	5,928	-554	38.57%
Mazamitla	1,140	893	964	1,093	973	1,015	969	965	-4	6.28%
Valle de Juárez	220	350	428	511	566	794	683	813	130	5.29%
Tizapán El Alto	583	549	538	520	567	510	513	464	-49	3.02%
Tuxcueca	282	328	367	376	375	387	381	377	-4	2.45%
La Manzanilla de la Paz	62	60	93	142	150	191	168	204	36	1.33%
Concepción de Buenos Aires	102	120	126	120	131	162	135	155	20	1.01%
Quitupan	8	10	22	19	13	5	16	25	9	0.16%
Santa María del Oro	1	1	1	0	0	0	0	0	0	0.00%
<b>Total</b>	<b>14,692</b>	<b>15,965</b>	<b>16,389</b>	<b>16,768</b>	<b>18,359</b>	<b>16,544</b>	<b>15,866</b>	<b>15,370</b>	<b>-496</b>	<b>100.00%</b>

Fuente: IIEG, con base en información del IMSS

Da click en la siguiente liga para consultar la información de empleo formal (IMSS), que se genera de manera mensual.

[https://iieg.gob.mx/ns/?page\\_id=18817](https://iieg.gob.mx/ns/?page_id=18817)

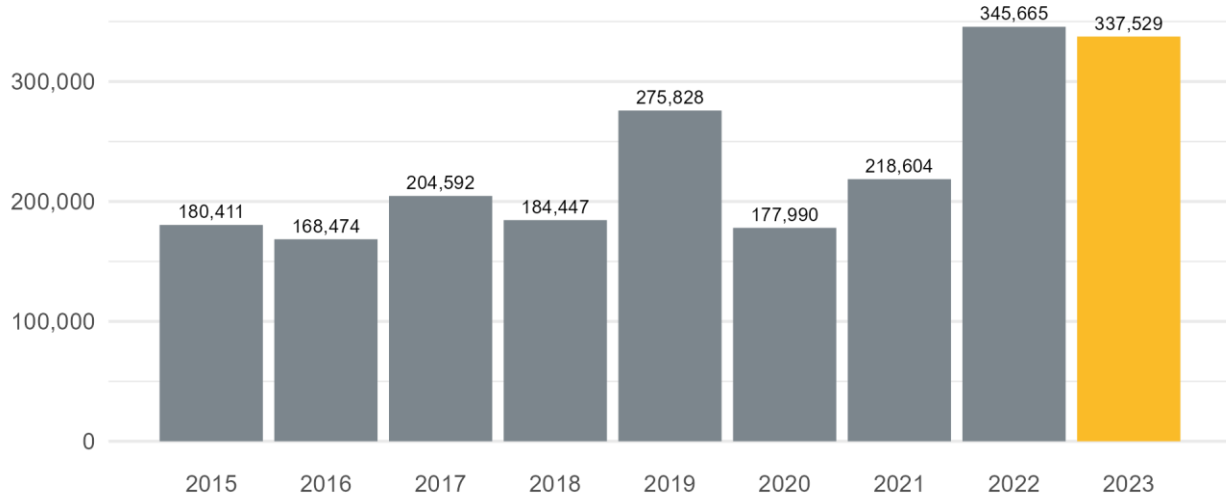
Así mismo puede consultar en la siguiente liga los indicadores municipales.

[https://iieg.gob.mx/ns/?page\\_id=17139](https://iieg.gob.mx/ns/?page_id=17139)

## Agricultura y ganadería

El valor de la producción agrícola en Quitupan ha presentado diversas fluctuaciones durante el periodo 2015-2023 habiendo registrado su nivel más alto en 2022. En 2023 el valor de la producción agrícola de Quitupan representó el 0.3% del total estatal, alcanzando un monto de 337,529 miles de pesos para ese año.

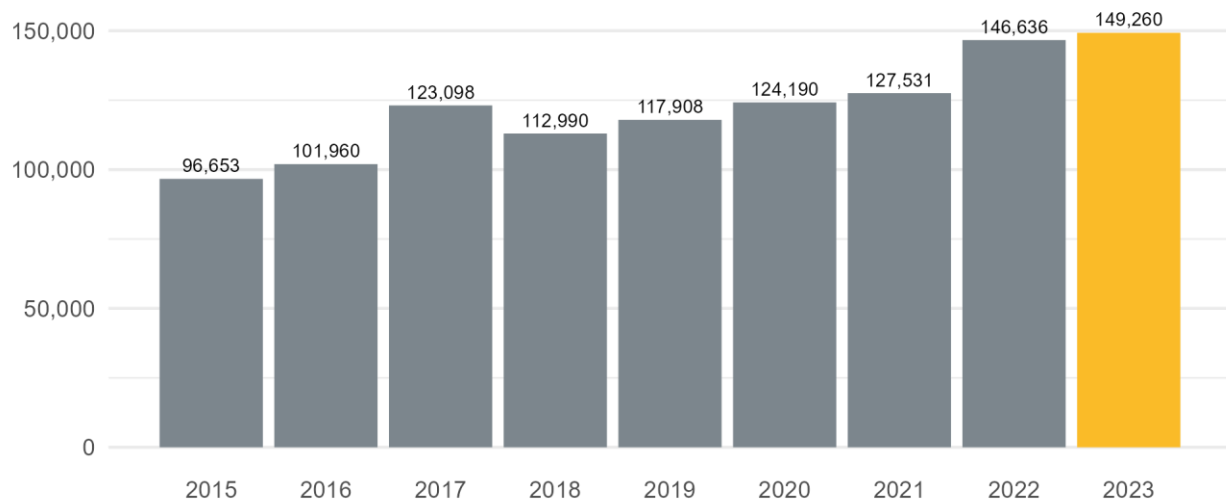
Grafico 1. Valor de la producción agrícola de Quitupan 2015- 2023 (Miles de pesos)



Fuente: IIEG, con base en información del SIAP / SAGARPA.

El valor de la producción ganadera en Quitupan ha presentado diversas fluctuaciones durante el periodo 2015-2023, siendo 2023 en el que se ha registrado su nivel más alto. En 2023 el valor de la producción ganadera de Quitupan representó el 0.1% del total estatal, alcanzando un monto de 149,260 miles de pesos para ese año.

Grafico 2. Valor de la producción ganadera de Quitupan 2015- 2023 (Miles de pesos)



Fuente: IIEG, con base en información del SIAP / SAGARPA.





**IIEG**  
Instituto de Información  
Estadística y Geográfica  
de Jalisco

# Gobierno y Seguridad

Quitupan  
Diagnóstico del municipio  
Agosto 2024



**Jalisco**  
GOBIERNO DEL ESTADO

## Desarrollo institucional

El Índice de Desarrollo Municipal (IDM) mide el progreso de un municipio en cuatro dimensiones del desarrollo: social, económica, ambiental e institucional, con la finalidad de presentar una evaluación integral de la situación de cada uno de éstos. El IDM parte de tres premisas vinculadas con el concepto de desarrollo humano, según el cual, el principal objetivo es beneficiar a las personas; las actividades de los gobiernos afectan el nivel de desarrollo de sus comunidades y que el desarrollo sostenible posibilita el bienestar de los individuos a largo plazo (ver detalles [aquí](#)).

En los apartados anteriores ya se ha hecho referencia al desarrollo social, económico y del medio ambiente; finalmente en esta sección se aborda el componente institucional (Índice de Desarrollo Municipal Institucional; IDM-I), que mide el desempeño de las instituciones gubernamentales de un municipio a través de cuatro rubros que contemplan el esfuerzo tributario, la transparencia, la participación electoral y la seguridad.

En la construcción del IDM se decidió incluir cuatro variables para medir el desarrollo institucional de los municipios de Jalisco, tal y como se muestra en las dos tablas siguientes, por medio del porcentaje de participación ciudadana en elecciones; la evaluación del cumplimiento de la publicación de información fundamental y de la obligación de la atención a las solicitudes de información; el porcentaje de ingresos propios por municipio y el número de delitos del fuero común por cada mil habitantes.

<sup>1</sup> En ediciones anteriores se incluía el número de empleados municipales per cápita. Esta información se muestra más adelante en esta sección, pero ya no es considerada para la elaboración del IDM-I

**Quitupan, Región Sureste (Parte I)**

**Tabla 1. Desarrollo institucional de los municipios en el contexto estatal con base en cinco indicadores**

Clave	Municipio	Porcentaje de participación ciudadana en elecciones 2021		Evaluación del cumplimiento de la publicación de información fundamental 2016		Empleados municipales por cada 1000 habitantes 2022	
		Valor municipal	Lugar estatal	Valor municipal	Lugar estatal	Valor municipal	Lugar estatal
26	Concepción de Buenos Aires	60.12	59	37.5	82	9.68	95
30	Chapala	72.01	13	95.83 <sup>2</sup>	36	16.29	40
50	Jocotepec	48.76	101	92.88 <sup>~</sup>	44	11.56	80
56	Santa María del Oro	55.65	72	0	114	78.99	1
57	La Manzanilla de la Paz	54.68	79	0	114	20.48	26
59	Mazamitla	74.89	9	65.63 <sup>*</sup>	74	6.44	116
69	Quitupan	40.04	120	81.25 <sup>3</sup>	58	30.37	8
96	Tizapán el Alto	61.71	54	88.98 <sup>1</sup>	49	9.10	105
107	Tuxcueca	72.80	11	0	114	29.29	9
112	Valle de Juárez	55.92	70	97.92 <sup>2</sup>	29	13.19	62

**Fuente:** Elaborado por el IIEG, con base en los resultados electorales de las elecciones municipales de 2021, del IEPC; la Estadística de Finanzas Públicas Estatales y Municipales (EFIPEM), Base de Delitos del Fuero Común del Secretariado Ejecutivo del Sistema Nacional de Seguridad Pública, CONAPO, Reconstrucción y proyecciones de la población de los municipios de México, 1990-2040 (actualización mayo 2024), Censo Nacional de Gobiernos Municipales y Demarcaciones Territoriales de la Ciudad de México 2022 y las evaluaciones del ITEI de 2016, 2018, 2019, 2022, 2023 y 2024.

<sup>~</sup> Dato registrado en 2018

<sup>1</sup> Dato registrado en 2019

<sup>2</sup> Dato registrado en 2022

<sup>3</sup> Dato registrado en 2023

<sup>\*</sup> Dato registrado en 2024

En el caso de Quitupan, en 2021 registró una participación electoral del 40.04%, que lo coloca en el lugar 120 de los 125 municipios. Lo que significa que tiene una baja participación electoral en comparación con otras municipalidades del estado. Por otra parte, en 2023 con una calificación de 81.25% en materia de cumplimiento en las obligaciones de transparencia, el municipio se colocó en el lugar 58, lo que muestra el grado de compromiso de una administración en publicar y mantener actualizada la información, en particular, la correspondiente a los rubros financieros y regulatorios; así como la mejora en su accesibilidad y un adecuado manejo y protección de la información confidencial. Esto en el marco del cumplimiento del derecho de acceso a la información pública.

En lo que respecta a los empleados que laboran en las administraciones públicas, es importante destacar que en 2022 Quitupan tenía una tasa de 30.37 empleados municipales por cada mil habitantes, por lo que ocupó el sitio 8 a nivel estatal en este rubro. Esto en el sentido de que entre menor sea el valor de este indicador mejor, porque implica una lógica de austeridad donde con menos empleados municipales se logra prestar los servicios municipales a la población.

Asimismo, en el ámbito de las finanzas municipales, para el 13.4% de los ingresos de Quitupan se consideran propios; esto significa que fueron generados mediante sus propias estrategias de recaudación, lo que posiciona al municipio en el lugar 101 en el ordenamiento de este indicador respecto a los demás municipios del estado. Mientras que en la cuestión de seguridad, en 2023 el municipio registró una tasa de 2.13 delitos por cada cien mil habitantes, que se traduce en el lugar 5 en el contexto estatal, siendo el lugar uno, el municipio más seguro en función de esta tasa.

Considerando los cinco indicadores, Quitupan obtiene un desarrollo institucional Medio con un IDM-I de 60.9, que lo coloca en el sitio 79 del ordenamiento estatal. Donde el primer lugar lo tiene Unión de San Antonio y el último, Santa María del Oro.

**Quitupan, Región Sureste (Parte II)**

**Tabla 2. Desarrollo institucional de los municipios en el contexto estatal con base en cinco indicadores**

Clave	Municipio	Porcentaje de ingresos propios 2022		Delitos del fuero común por cada 1,000 habitantes 2023		IDM-Institucional		
		Valor municipal	Lugar estatal	Valor municipal	Lugar estatal	Índice	Grado	Lugar estatal
26	Concepción de Buenos Aires	14.67	90	5.19	40	58.6	Medio	84
30	Chapala	47.28	3	14.95	118	74.9	Muy Alto	7
50	Jocotepec	38.02	13	8.39	78	72.1	Muy Alto	18
56	Santa María del Oro	5.00	123	2.92	11	34.9	Muy Bajo	125
57	La Manzanilla de la Paz	16.87	83	5.42	43	48.4	Bajo	115
59	Mazamitla	25.70	53	13.41	115	65.8	Alto	63
69	Quitupan	13.40	101	2.13	5	60.9	Medio	79
96	Tizapán el Alto	24.28	58	5.58	44	72.1	Muy Alto	20
107	Tuxcueca	17.42	78	6.30	54	49.9	Bajo	112
112	Valle de Juárez	21.51	66	6.51	60	70.4	Muy Alto	36

**Fuente:** Elaborado por el IIEG, con base en los resultados electorales de las elecciones municipales de 2021, del IEPC; la Estadística de Finanzas Públicas Estatales y Municipales (EFIPEM), Base de Delitos del Fuero Común del Secretariado Ejecutivo del Sistema Nacional de Seguridad Pública, CONAPO, Reconstrucción y proyecciones de la población de los municipios de México, 1990-2040 (actualización mayo 2024), Censo Nacional de Gobiernos Municipales y Demarcaciones Territoriales de la Ciudad de México 2022 y las evaluaciones del ITEI de 2016, 2018, 2019, 2022, 2023 y 2024.

~ Dato registrado en 2018

<sup>1</sup> Dato registrado en 2019

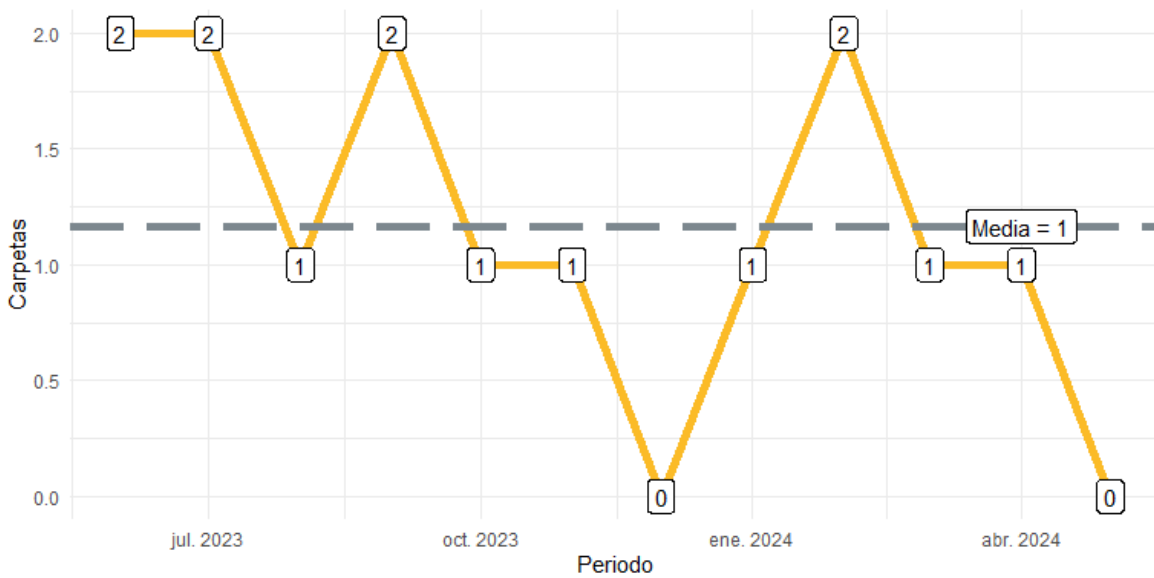
<sup>2</sup> Dato registrado en 2022

<sup>3</sup> Dato registrado en 2023

\* Dato registrado en 2024

Durante el periodo de junio 2023 a mayo 2024, se abrieron un total de 14 carpetas de investigación, de las cuales 9 se aperturaron en los meses de 2023, mientras que en los primeros cinco meses de 2024 fueron 5. Los meses con más casos fueron junio de 2023 y julio de 2023 con 2 indagatorias cada uno. Los meses con la menor cantidad de carpetas abiertas son diciembre y mayo con 0 casos cada uno. El promedio de carpetas abiertas por mes en el municipio es de 1.

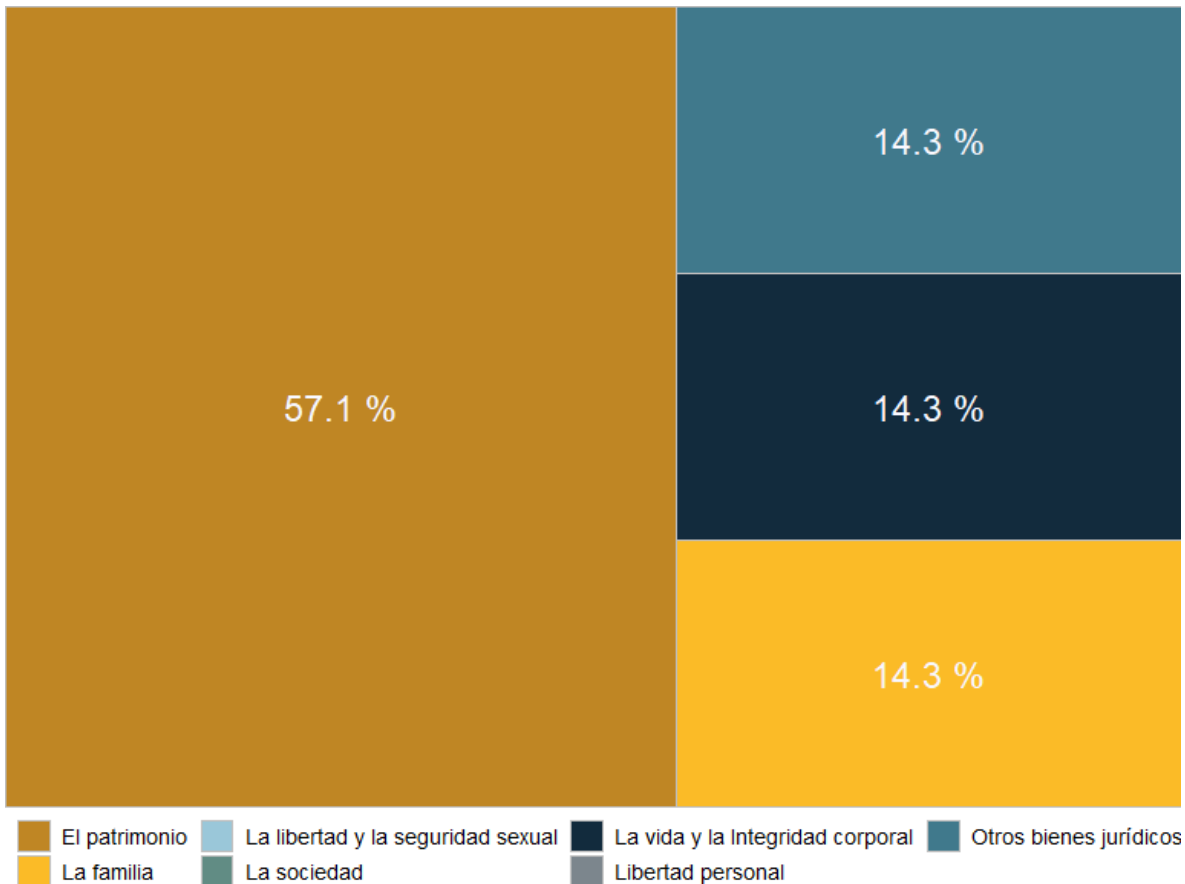
**Gráfica 1. Cantidad de carpetas de investigación por mes, Quitupan junio 2023 a mayo 2024**



**Fuente:** Elaborado por el IIEG con datos del Secretariado Ejecutivo del Sistema Nacional de Seguridad Pública.

En Quitupan en el periodo de junio 2023 a mayo 2024, el 57% de los delitos afectaron al bien jurídico del patrimonio seguido de la familia con 14% y el tercer bien jurídico con mayor afectación fue la vida y la integridad corporal con 14%. (Gráfica 2).

**Gráfica 2. Distribución porcentual de los bienes jurídicos afectados, Quitupan junio 2023 a mayo 2024**

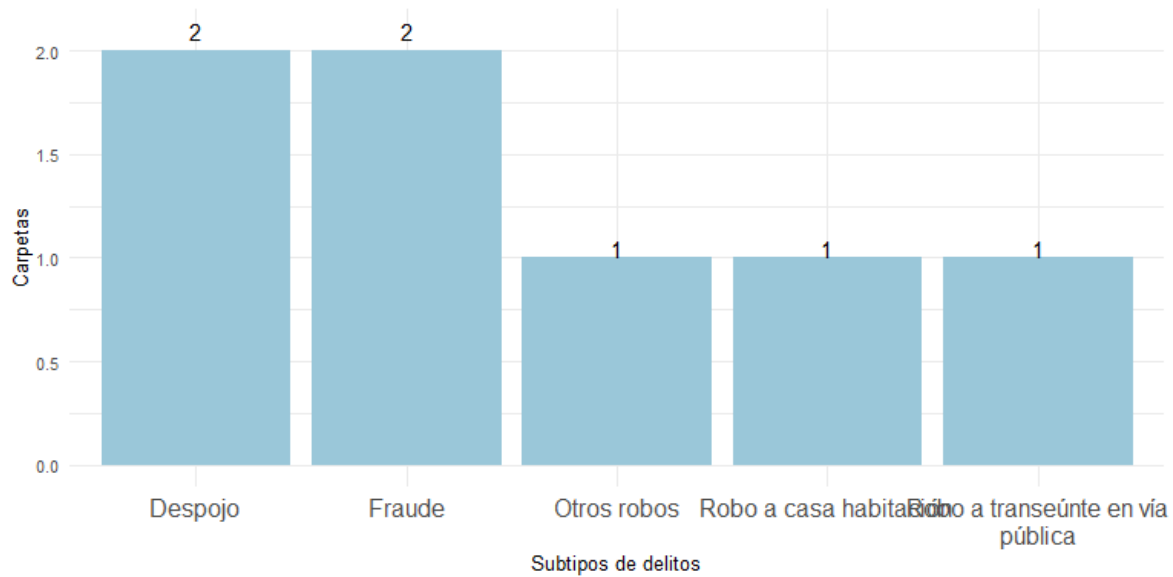


**Fuente:** Elaborado por el IIEG con datos del Secretariado Ejecutivo del Sistema Nacional de Seguridad Pública.



Con relación al bien jurídico del patrimonio que fue el más afectado en el periodo de análisis en el municipio, despojo fue el subtipo de delito que abrió más carpetas con 2; en segundo puesto, fraude con 2 seguido de otros robos con 1 casos. (Gráfica 3).

**Gráfica 3. Cantidad de carpetas por los 5 subtipos de delitos que afectaron más a el patrimonio, Quitupan junio 2023 a mayo 2024**



**Fuente:** Elaborado por el IIEG con datos del Secretariado Ejecutivo del Sistema Nacional de Seguridad Pública.

## Directorio municipal

### Presidente Municipal



**Rogelio Contreras Godoy**

**Dirección:**

Libertad No. 42 C.P. 49570, Quitupan, Jalisco

**Periodo:**

2021-2024

**Teléfono:**

(382) 575 0121

**Correo(s) Electrónico(s):**

quitupan@jalisco.gob.mx

**Partido Político:**

PAN

[www.ieg.gob.mx](http://www.ieg.gob.mx)



**IEG Jalisco**

Calzada de los Pirules 71 Col. Ciudad Granja.  
C.P. 45010, Zapopan, Jalisco, México.

 [contacto@ieg.gob.mx](mailto:contacto@ieg.gob.mx)

 **33377-71770**



**IEG**  
Instituto de Información  
Estadística y Geográfica  
de Jalisco

