



IIEG
Instituto de Información
Estadística y Geográfica
de Jalisco

La Barca

Diagnóstico del municipio

Agosto 2024

LA BARCA

DIAGNÓSTICO DEL MUNICIPIO

Agosto 2024

HISTORIA	3
Toponimia	
Contexto histórico	
GEOGRAFÍA Y MEDIO AMBIENTE	6
Geografía	
Uso de suelo y vegetación	
Áreas naturales protegidas y humedales	
Diversidad ecosistémica	
Sequía	
Precipitación	
Recursos hídricos	
Infraestructura	
DEMOGRAFÍA Y SOCIEDAD	31
Aspectos demográficos	
Intensidad migratoria	
Pobreza multidimensional	
Marginación	
Índices sociodemográficos	
ECONOMÍA	43
Número de empresas	
Valor agregado censal bruto	
Empleo	
Agricultura y ganadería	
GOBIERNO Y SEGURIDAD	49
Desarrollo institucional	
Incidencia delictiva	
Directorio municipal	

[Consulta la información municipal en línea](#)



IIEG
Instituto de Información
Estadística y Geográfica
de Jalisco

Historia

La Barca
Diagnóstico del municipio
Agosto 2024



Jalisco
GOBIERNO DEL ESTADO

Toponimia

Antes de ser fundada, la población de La Barca llevaba el nombre de *Chie–Nahuatenco*, Atengo “a la orilla del agua” *Chienahua*; “Lugar situado a la orilla del río Chienahua” o Río Lerma, el cual era necesario cruzar como parte de la ruta Guadalajara–Ciudad de México y la provincia de Michoacán (pasando por Zamora y Valladolid). Dadas las características del lugar, para atravesar el río fue necesaria la construcción de una gran barca, lo cual da origen al nombre actual del municipio.

Figura 1. La Barca, Jalisco.
Localización geográfica.



Fuente: IIEG, Instituto de Información Estadística y Geográfica del Estado de Jalisco con base en “Mapa General del Estado de Jalisco, 2012”

Contexto histórico

Una vez trasladada Guadalajara al Valle de Atemajac, sus habitantes pronto encontraron aceptables mercados y variada proveeduría en la provincia de Michoacán, de ahí que hayan solicitado a la audiencia del reino de la Nueva Galicia comunicación segura y, como presentaba a ello un gran obstáculo el cruce de los ríos Lerma y Santiago, se ordenó que se estableciese una barca o canoa en el Lerma, misma que recibía el nombre de Santa Mónica de la Barca. Se convirtió en un paso o descanso necesario en el sitio llamado por los arrieros e indios de la comarca, Chicnahuatenco. La necesidad de atender la barca y de proporcionar albergue y alimentación a numerosos caminantes hizo que se levantaran algunas chozas para medio satisfacer las múltiples necesidades de aquellos caminantes.

El 1º departamento de La Barca fue creado por decreto el 27 de marzo de 1824; asimismo, fue capital del 3º Cantón con ayuntamiento, en la misma fecha se le dio a la población el título de ciudad.



IIEG
Instituto de Información
Estadística y Geográfica
de Jalisco

Geografía y Medio Ambiente

La Barca
Diagnóstico del municipio
Agosto 2024



Jalisco
GOBIERNO DEL ESTADO

Geografía

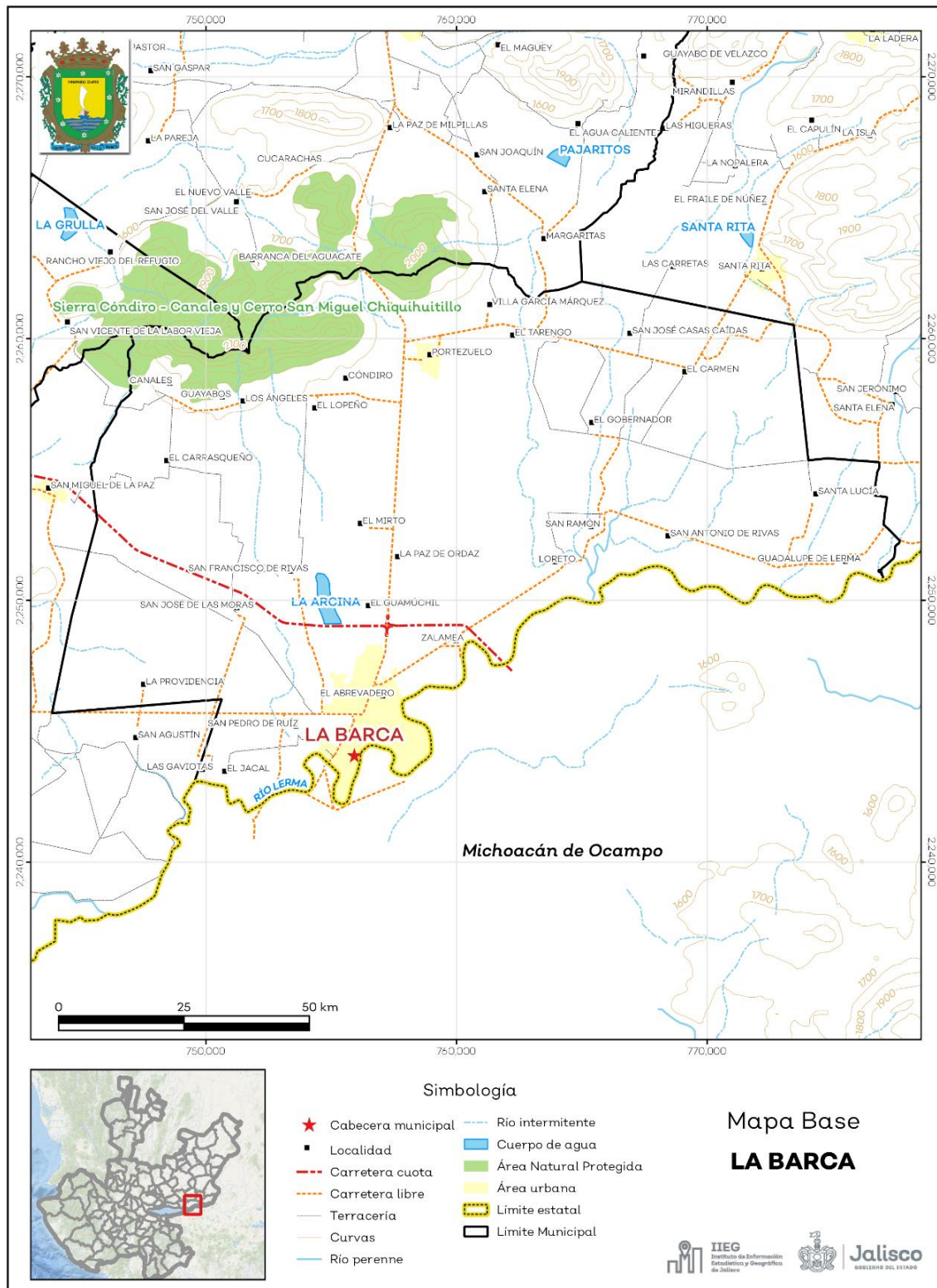
El municipio de La Barca se localiza en la región Ciénega del estado de Jalisco. Sus municipios colindantes son Ocotlán, Atotonilco el alto, Jamay y Ayotlán (ver mapa 1). Tiene una extensión territorial de 423.28 kilómetros cuadrados.

Su cabecera municipal se localiza en las coordenadas 20°16'37.92" latitud norte y -102°32'58.92" de longitud oeste, a una altura de 1,530 metros sobre el nivel del mar (msnm). El territorio municipal, tiene alturas entre los 1,521 y 2,260 msnm; y una pendiente predominantemente plana menor a 5 grados.

La mayor parte del municipio tiene un clima semicálido semihúmedo. La temperatura media anual es de 17.8°C, y su temperatura mínima y máxima promedio oscila entre los 10.5°C y 29.6°C. La precipitación media anual es de 812 milímetros (mm) mientras que la precipitación promedio acumulada es de 639.64 mm.

El municipio está constituido por suelos aluviales en su mayor parte y roca tipo arenisca. Los suelos dominantes pertenecen al tipo vertisol y luvisol (ver tabla 1).

Mapa 1. Base



Fuente: IIEG, con base en topografía INEGI, CONANP 2015, Marco Geoestadístico INEGI 2020 y Mapa General del Estado de Jalisco 2012.

Tabla 1 Medio físico

La Barca, Jalisco

Medio físico		Descripción
Superficie municipal (km ²)	423	El municipio de La Barca tiene una superficie de 423Km ² . Por su superficie se ubica en la posición 64 con relación al resto de los municipios del estado.
Altura (msnm)	Mínima municipal	1,521
	Máxima municipal	2,260
	Cabecera municipal	1,530
Pendientes (%)	Planas (< 5°)	92.1
	Lomerío (5° - 15°)	3.4
	Montañosas (> 15°)	4.5
Clima (%)	Semicálido semihúmedo	100.0
Temperatura (°C)	Máxima promedio	29.6
	Mínima promedio	10.5
	Media anual	17.8
Precipitación (mm)	Media anual	812
Geología (%)	Aluvial	48.2
	Arenisca	44.3
	Basalto	7.5
Tipo de suelo (%)	Vertisol	97.8
	Luvisol	1.2
	Feozem	1.0
Cobertura de suelo (%)	Agricultura	90.7
	Asentamiento humano	3.0
	Bosque	0.2
	Cuerpo de agua	0.3
	Pastizal	1.8
	Selva	4.0

Fuente: IIEG, con base en: Geología, Edafología, esc. 1:50,000 y Uso de Suelo y Vegetación SVII, esc. 1:250,000, INEGI. Clima, CONABIO. Tomo 1 Geografía y Medio Ambiente de la Enciclopedia Temática Digital de Jalisco. MDE y MDT del conjunto de datos vectoriales, esc. 1:50,000, INEGI. Mapa General del Estado de Jalisco 2012.

Uso de suelo y vegetación

La cobertura del suelo predominante en el municipio es el agropecuario con un 90.73% de su superficie, seguida de la vegetación secundaria con 3.30%, los asentamientos humanos ocupan el 2.97% del territorio total. La cobertura con menos superficie es el bosque con un 0.18% (ver tabla 2 y mapa 2).

La clasificación de los usos de suelo y vegetación realizada comprende las categorías acuícolas, agropecuario, agua, asentamientos humanos, bosque, dunas costeras, galería, manglar, matorral, palmar, pastizal, sabana, selva baja, selva mediana, sin vegetación aparente, vegetación acuática, vegetación desértica, vegetación secundaria.

Tabla 2 Uso de suelo y vegetación			
La Barca, Jalisco			
Cobertura	Superficie (Ha)	Porcentaje (%)	Descripción
Agropecuario	38,371.61	90.73	
Vegetación secundaria	1,395.38	3.30	La clasificación de usos de suelo y vegetación representada es menos generalizada que la tabla número 1 de este documento. Sin embargo en esta clasificación la vegetación secundaria es representada por todos los tipos de vegetación que sean secundarios refiriéndonos a estas como la comunidad vegetal que surge diferente a la original con estructura y composición florística heterogénea tras ser eliminada o alterada la vegetación primaria.
Asentamientos humanos	1,256.09	2.97	
Pastizal	773.92	1.83	
Selva baja	309.36	0.73	
Agua	110.14	0.26	
Bosque	75.07	0.18	

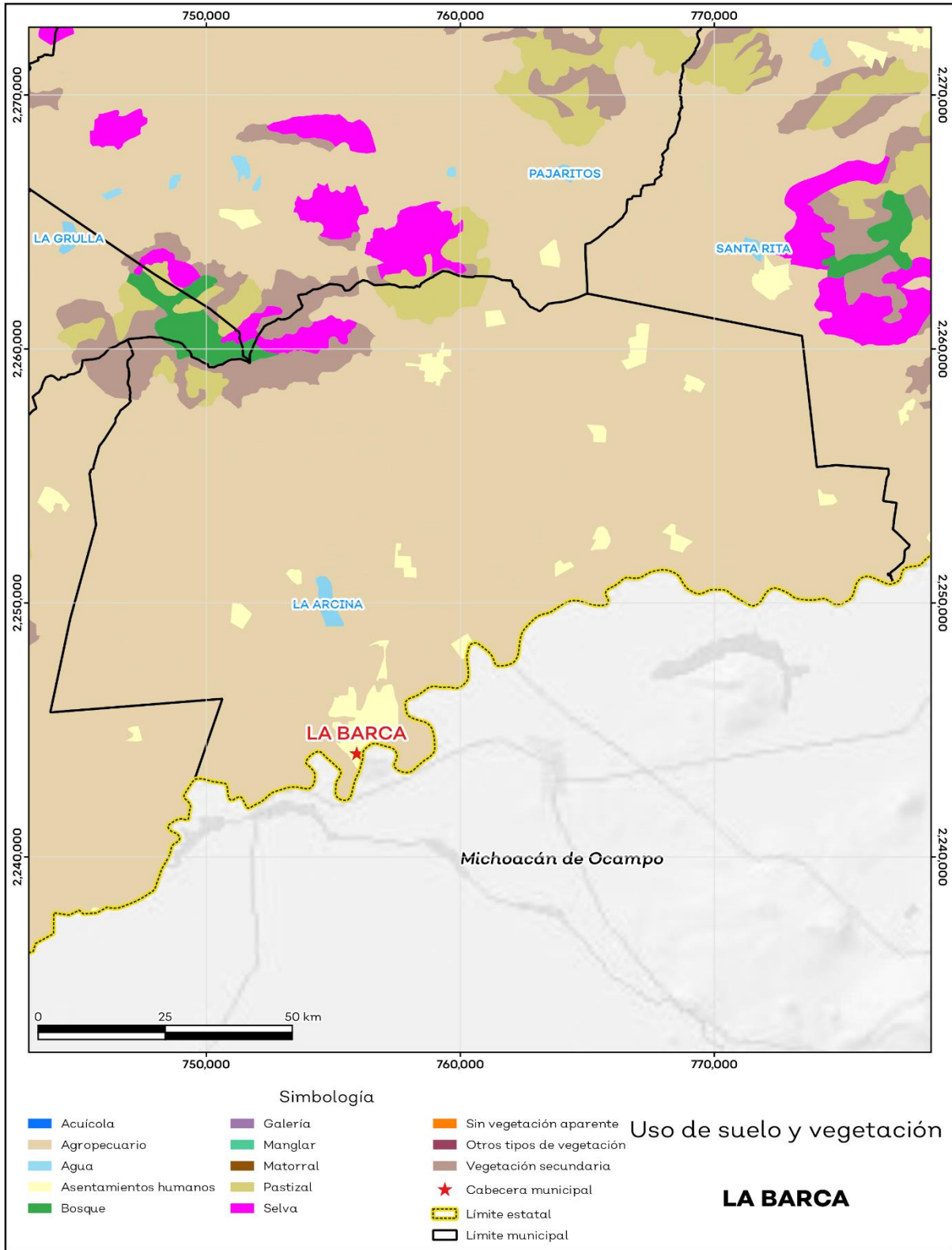
Fuente: IIEG, con información de datos vectoriales de uso del suelo y vegetación, Serie VII, INEGI 2018.

La superficie arbórea municipal representa el 0.9% de los cuales el 0.9% corresponde a la vegetación arbórea primaria, la cual no presenta una alteración respecto a su estado natural, y 0.0% a la vegetación arbórea secundaria, que debido a perturbaciones ha sido modificada y muestra un proceso de sucesión vegetal (ver tabla 3).

Tabla 3 Cobertura Arbórea		
La Barca, Jalisco		
Cobertura	Cantidad %	Comentarios
Primaria Arbórea Baja	0.9	
Primaria Arbórea Mediana	0.0	
Primaria Arbórea Alta	0.0	La cobertura arbórea referida está compuesta por los siguientes tipos de vegetación: bosque de coníferas, bosque de encino, bosque mesófilo de montaña, bosque de pino y bosque de táscate, selva caducifolia, selva subcaducifolia, selva de galería, manglar, palmar natural, vegetación hidrófila y vegetación inducida.
Secundaria Arbórea Baja	0.0	
Secundaria Arbórea Mediana	0.0	
Secundaria Arbórea Alta	0.0	
Total Arbórea	0.9	

Fuente: IIEG, con información de datos vectoriales de uso del suelo y vegetación, Serie VI, INEGI 2016.

Mapa 2. Uso de suelo y vegetación



Fuente: IIEG con base en INEGI 2018.

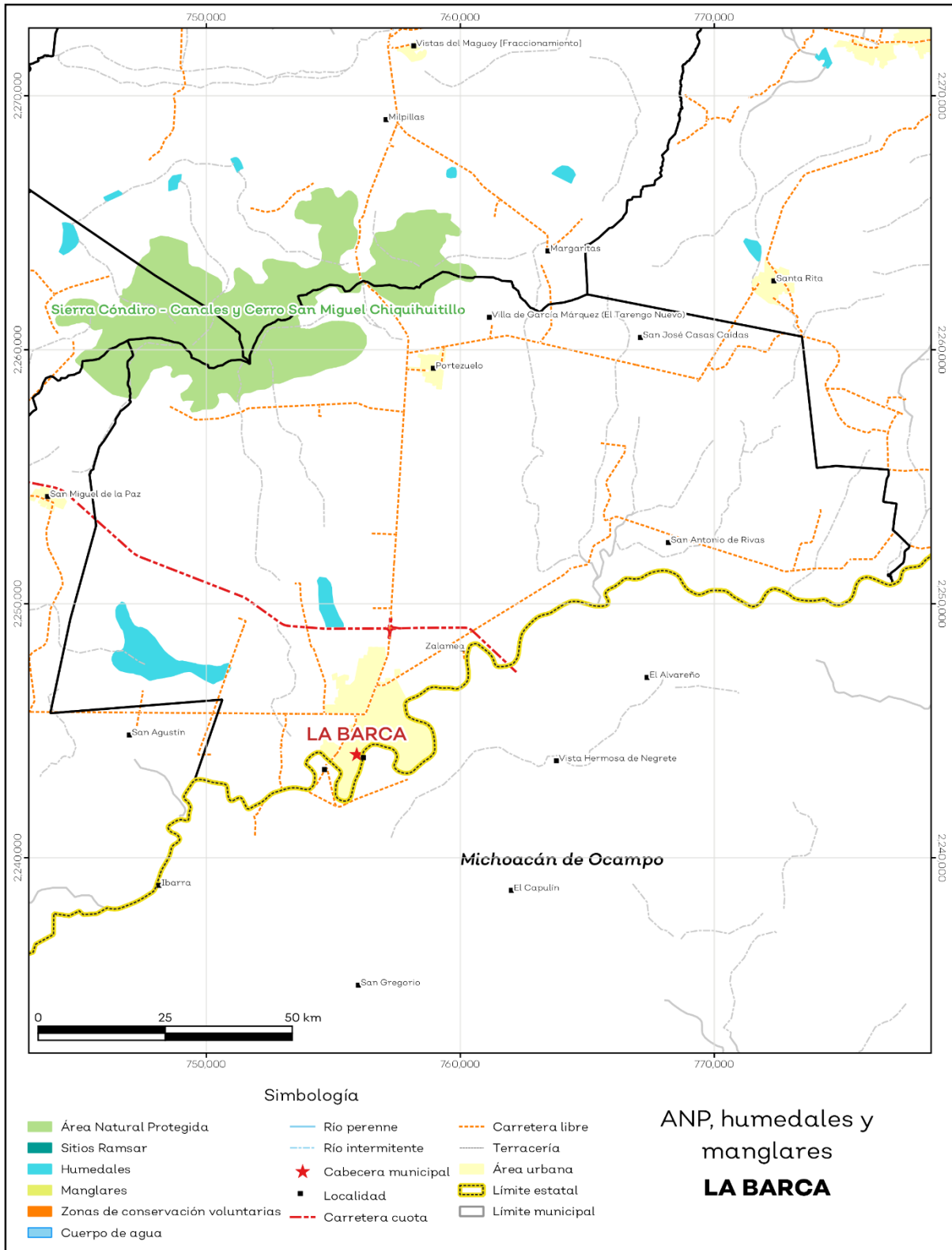
Áreas naturales protegidas y humedales

La Barca alberga 1 área natural protegida con una superficie de 1,889.35 hectáreas (ha) lo que representa el 4.5% de todo el territorio municipal. Además, se cuenta con 1.4% de humedales (ver mapa 3 y tabla 4).

Tabla 4 ANP y humedales		
La Barca, Jalisco		
Áreas Naturales	Cantidad %	Descripción
Áreas Naturales Protegidas	4.5	Sierra Cóndiro - Canales y Cerro San Miguel Chiquihuitillo
Sitios Ramsar	0.0	Humedales de importancia internacional.
Humedales	1.4	

Fuente: IIEG, con base en CONAGUA 2016, CONANP 2015.

Mapa 3. ANP y humedales



Fuente: IIEG con base en CONAGUA 2016, CONANP 2015.

Diversidad ecosistémica

La diversidad de ecosistemas conforme a la cobertura de usos de suelo y vegetación nos dice que la cobertura de mayor dominancia es agricultura de riego anual la cual representa el 51.1% municipal, y es catalogada con el rango medio a nivel estatal. El inverso del índice de Simpson es de 0.6 y nos indica que entre más se acerca al 1 más diversidad ecosistémica de coberturas de suelo hay. El índice de Shannon es de 1.3, en el cual se considera un valor normal si se está entre 2 y 3, valores por debajo de 2 como bajos en diversidad y superiores a 3 son altos en diversidad de ecosistemas (ver tabla 5).

Tabla 5 Diversidad Ecosistémica		
La Barca, Jalisco		
índice	Cantidad	Comentarios
Inverso de Simpson	0.64	Valor entre más cercano a 1, mayor diversidad ecosistémica de coberturas de uso de suelo y vegetación.
Shannon	1.34	El valor varía entre 0.5 y 5. Valor normal entre 2 y 3, valores superiores a 3 son altos en diversidad, valores por debajo de 2 es baja diversidad de ecosistemas.
Equitatividad de Shannon	0.56	Se acerca a 0 cuando una cobertura domina y se acerca a 1 cuando comparten abundancia las coberturas.

índice	%	Cobertura
Dominancia	51.1	Agricultura de riego anual

Fuente: IIEG, 2021.

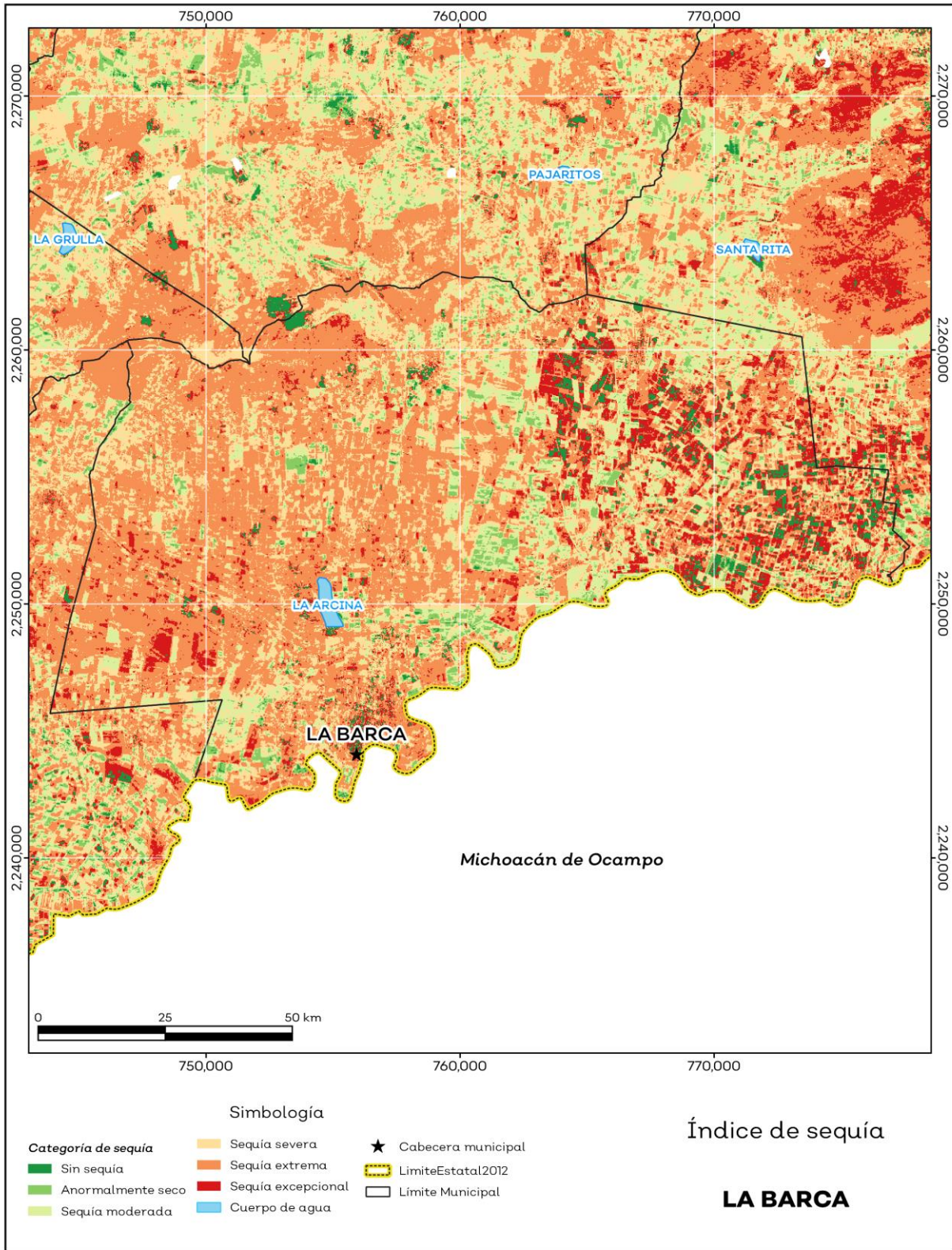
Sequía

El cambio climático en los últimos años ha traído consigo efectos en los territorios, de allí parte a que se analice el fenómeno natural de la sequía y la escasez de los recursos hídricos. De la superficie dedicada a las actividades agrícolas el 93.03% presentó alguna categoría de sequía en el año 2023, siendo la sequía extrema la que más predomina con 47.00%. A nivel municipal la sequía extrema es la que tiene una mayor distribución con un 48.96% (ver mapa 4 y tabla 6). Las sequías son causadas principalmente por la escasez de precipitaciones pluviales, la cual puede derivar en una insuficiencia de recursos hídricos necesarios para abastecer la demanda existente, por ello su análisis es trascendental.

Tabla 6 Sequía			
La Barca, Jalisco			
Categoría de sequía	Cantidad Agrícola (%)	Cantidad Municipal (%)	Comentarios
Sin sequía	3.2	3.2	
Anormalmente seco	3.8	3.4	Anormalmente seco es una condición de sequedad, no es una categoría de sequía. Se muestran 2 cantidades en porcentajes: la agrícola es el porcentaje de la superficie afectada de las áreas agrícolas conforme a la delimitación de frontera agrícola; Y el porcentaje municipal se refiere a toda la superficie del municipio sin importar la cobertura de uso de suelo y vegetación sin incluir los cuerpos de agua.
Sequía moderada	13.7	12.7	
Sequía severa	22.5	22.2	
Sequía extrema	47.0	49.0	
Sequía excepcional	9.9	9.5	

Fuente: IIEG con base en imágenes Landsat 2020.

Mapa 4. Índice de sequía de diferencia normalizado



Fuente: IIEG con base en imágenes Landsat 2020.

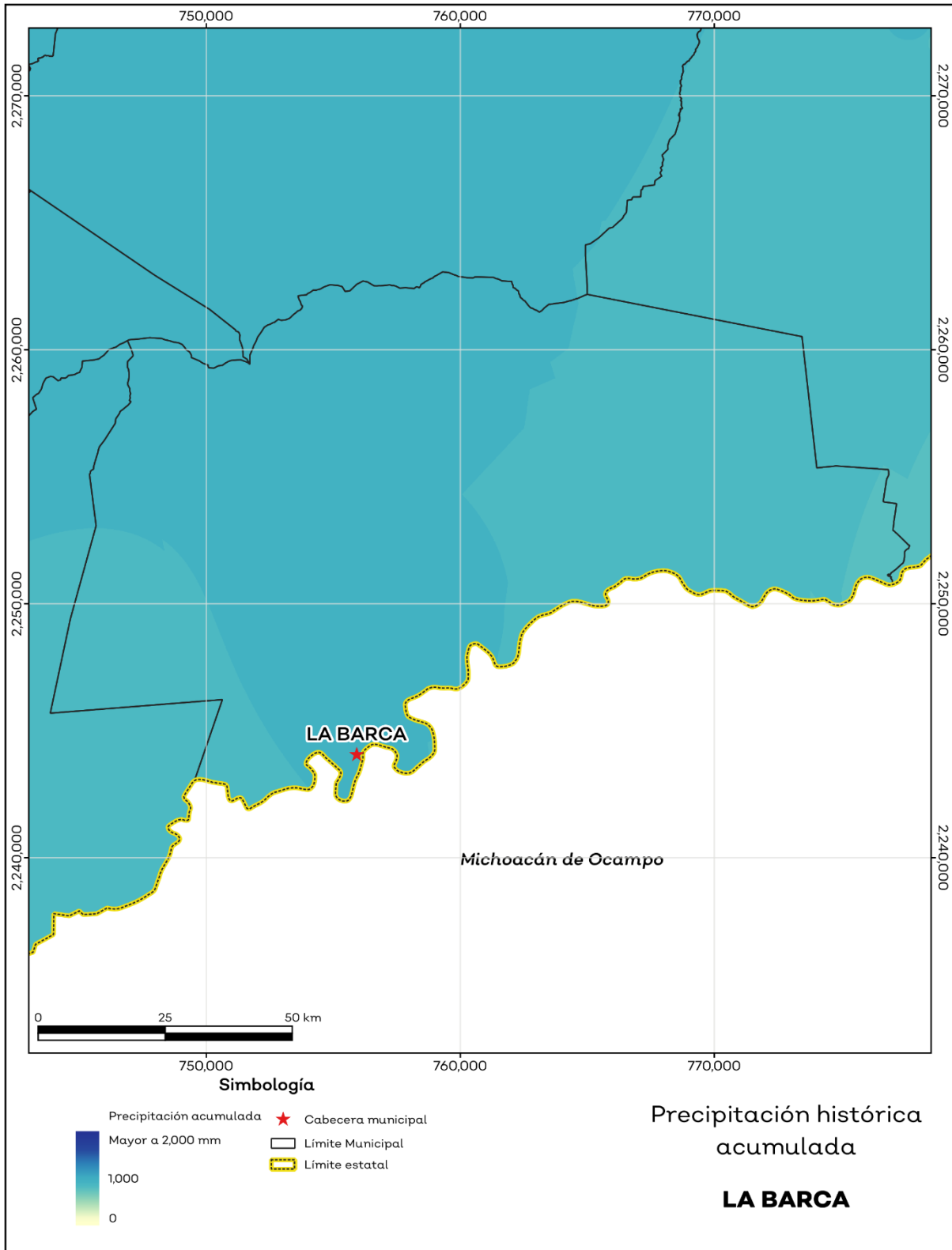
Precipitación

Del análisis de la precipitación media mensual histórica con registros hasta el 2021 del municipio La Barca tenemos que la precipitación acumulada promedio es de 843.5 mm; la media del mes de enero es de 12.3 mm, la mínima de 10.7 mm y la máxima de 13.1 mm; mientras que en julio la precipitación media es de 205 mm, la mínima de 195.2 mm y máxima de 214.2 mm (ver mapa 5 y tabla 7).

Tabla 7 Precipitación media mensual y acumulada				
La Barca, Jalisco				
Mes	Promedio (mm)	Mínima (mm)	Máxima (mm)	Comentarios
Enero	12.3	10.7	13.1	
Febrero	7.7	6.4	9.0	
Marzo	4.9	3.2	7.5	
Abril	4.5	2.2	6.3	
Mayo	34.5	25.3	38.5	
Junio	170.6	151.5	176.1	
Julio	205.0	195.2	214.2	Registros de precipitación histórica media mensual.
Agosto	185.3	173.1	192.2	
Septiembre	140.1	119.4	149.5	
Octubre	56.1	48.2	59.2	
Noviembre	14.0	12.9	15.4	
Diciembre	8.5	6.4	11.1	
Acumulada	843.5	792.4	860.4	Registros de precipitación histórica acumulada.

Fuente: IIEG con base en datos de precipitación de 1882-2021 del SMN.

Mapa 5. Precipitación histórica acumulada



Fuente: IIEG con base en datos de precipitación de 1882-2021 del SMN.

Temperatura

La temperatura media mensual conforme a los registros históricos hasta el 2021 del municipio, nos dice que la media anual promedio es de 20.06 grados centígrados (°C), la mínima y máxima promedio anual de 11.52°C y 21.22°C.

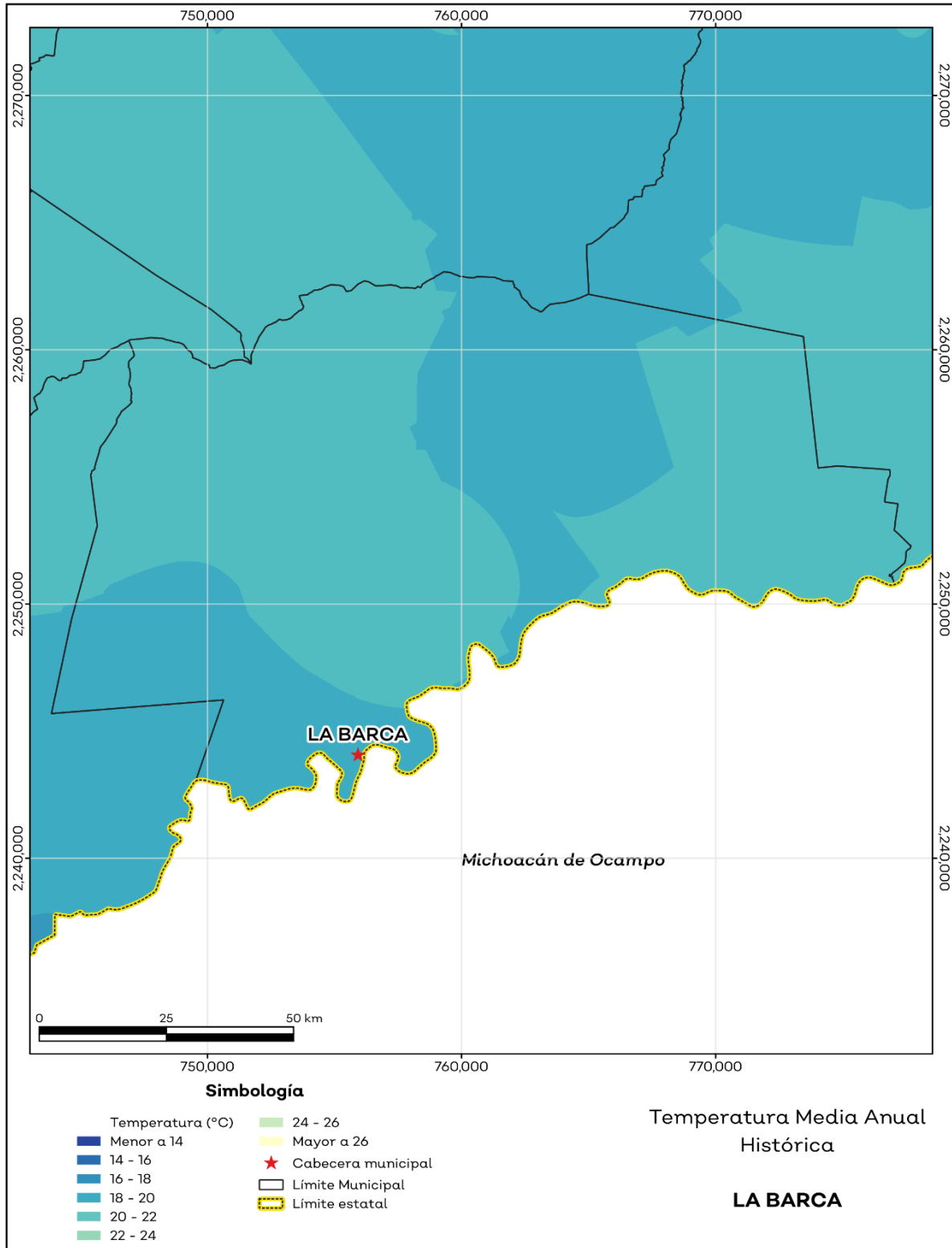
La temperatura más fría se presentó en los meses de enero y diciembre con 5.27°C y 5.73°C respectivamente y las más altas fueron de 34.07°C y 32.76°C de los meses mayo y abril respectivamente (ver mapa 6 y tabla 8).

Tabla 8 Temperatura media mensual y anual; valores extremos

La Barca, Jalisco						
Mes	Mínima	Máxima	Media	Mínima (°C)	Máxima (°C)	Comentarios
	Promedio (°C)					
Enero	6.4	17.3	15.9	5.3	26.1	Registros de temperatura mensual histórica. Valores medios y extremos
Febrero	7.6	18.6	17.3	7.1	27.8	
Marzo	9.5	20.6	19.3	9.1	30.5	
Abril	11.8	22.8	21.5	11.4	32.8	
Mayo	14.1	24.7	23.4	13.8	34.1	
Junio	15.5	24.5	23.3	15.1	32.6	
Julio	15.2	22.8	21.9	14.9	29.3	
Agosto	14.9	22.6	21.7	14.6	29.1	
Septiembre	14.6	22.2	21.4	14.2	28.9	
Octubre	12.4	21.3	20.3	11.8	28.6	
Noviembre	9.2	19.4	18.2	8.5	27.8	
Diciembre	7.0	17.8	16.5	5.7	26.6	
Anual	11.5	21.2	20.1	11.1	29.5	Registros de temperatura histórica anual

Fuente: IIEG con base en datos de temperatura de 1882-2021 del SMN.

Mapa 6. Temperatura Media Anual Histórica



Fuente: IIEG con base en datos de temperatura de 1882-2021 del SMN.

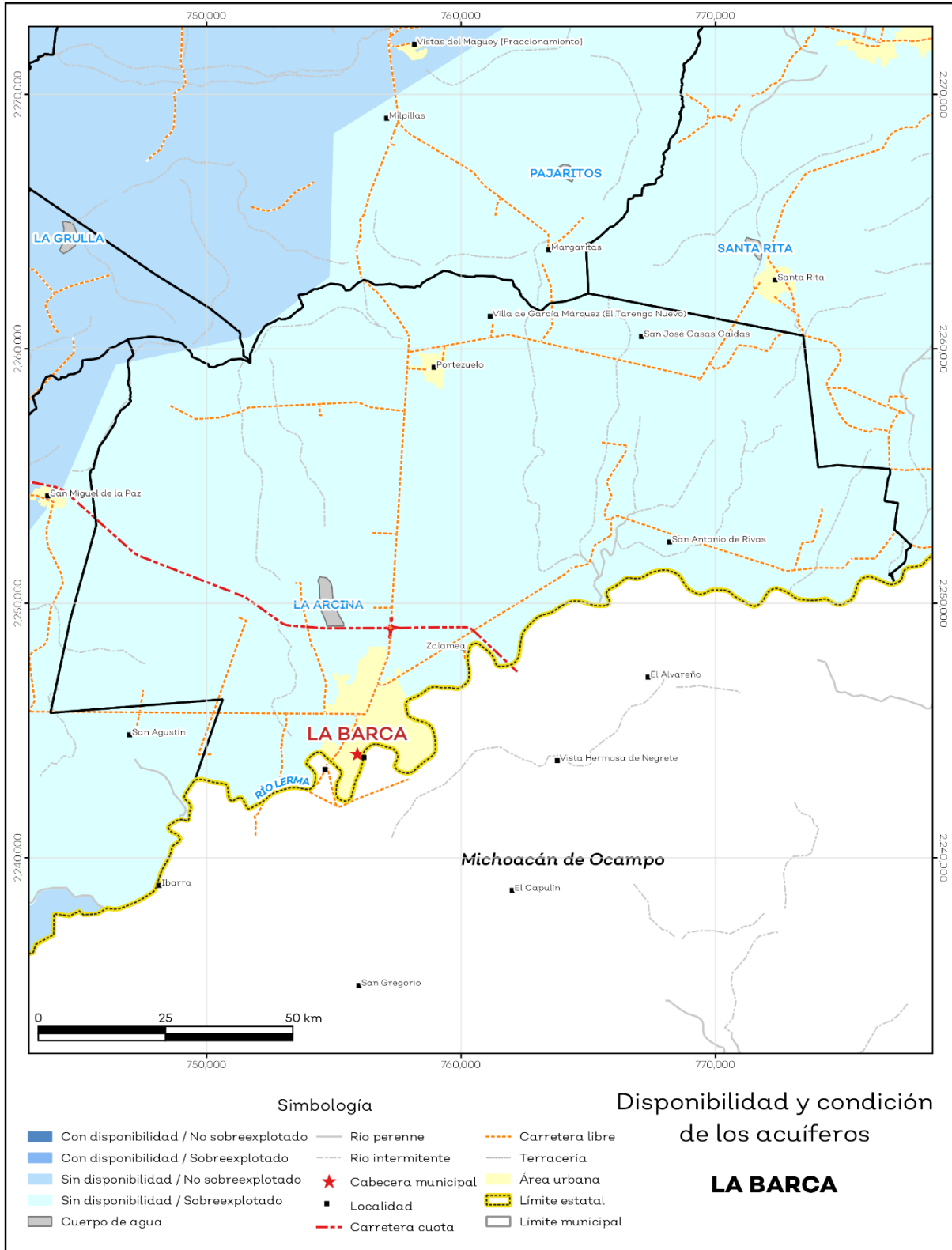
Recursos hídricos

Los tipos de recursos hídricos del municipio están constituidos por aguas subterráneas, ríos y lagos. El territorio está ubicado dentro de 3 acuíferos de los cuales el 100.0% no tienen disponibilidad y el 0.0% se encuentra con disponibilidad de agua subterránea (ver mapa 7 y tabla 9).

Tabla 9 Acuíferos		
La Barca, Jalisco		
Estatus	Cantidad %	Comentarios
Con disponibilidad	0.0	
Sin disponibilidad	100.0	
No sobreexplotado	0.4	Reporte de CONAGUA del estatus del acuífero hasta el 2020.
Sobreexplotado	99.6	

Fuente: IIEG con base en CONAGUA 2021.

Mapa 7. Acuíferos



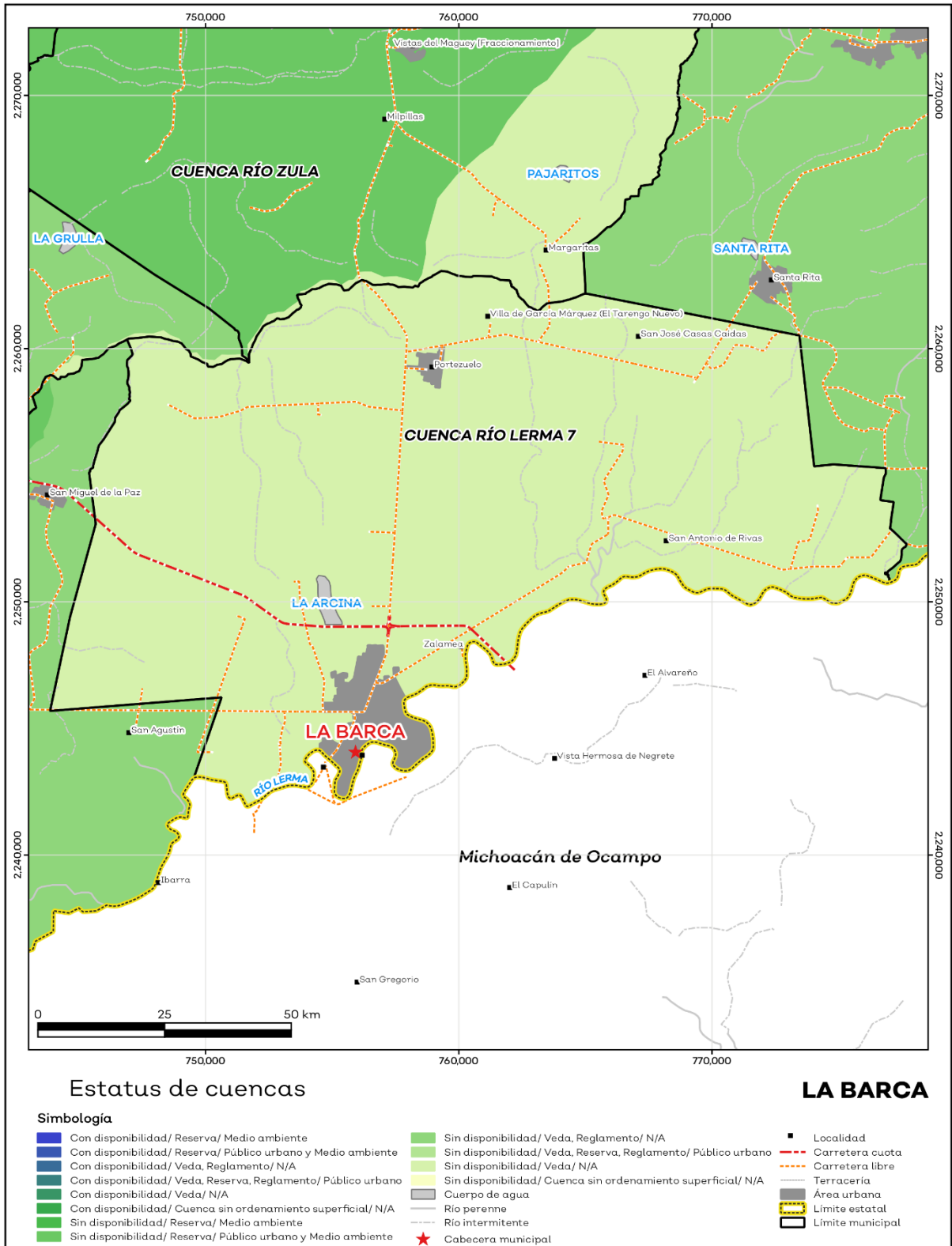
Fuente: IIEG con base en CONAGUA 2021.

El territorio municipal está dentro de las cuencas Río Lerma 7, Río Zula de las cuales el 0.0% tienen disponibilidad y el 100.0% presentan déficit de disponibilidad de agua superficial (ver mapa 8 y tabla 10).

Tabla 10 Cuencas		
La Barca, Jalisco		
Estatus	Cantidad %	Comentarios
Con disponibilidad	0.0	
Sin disponibilidad	100.0	
Tipos de Ordenamiento		Cantidad %
Reserva	0.0	Reporte de CONAGUA del estatus de cuencas hasta el 2020.
Veda	100.0	
Veda y reglamento	0.0	
Veda, reserva y reglamento	0.0	
Cuenca sin ordenamiento superficial	0.0	

Fuente: IIEG con base en CONAGUA 2021.

Mapa 8. Cuencas



Fuente: IIEG con base en CONAGUA 2021.

Erosión potencial

La erosión potencial que pronostica la pérdida de suelo como consecuencia de la influencia del relieve, el viento y el agua, nos indica que en el municipio se tienen en su mayoría pérdidas de suelo de 0 a 5 toneladas por hectáreas al año (t/ha.año), catalogadas como zonas con niveles de erosión muy bajos y pérdidas de suelo tolerables. No hay erosión neta (ver mapa 9 y tabla 11).

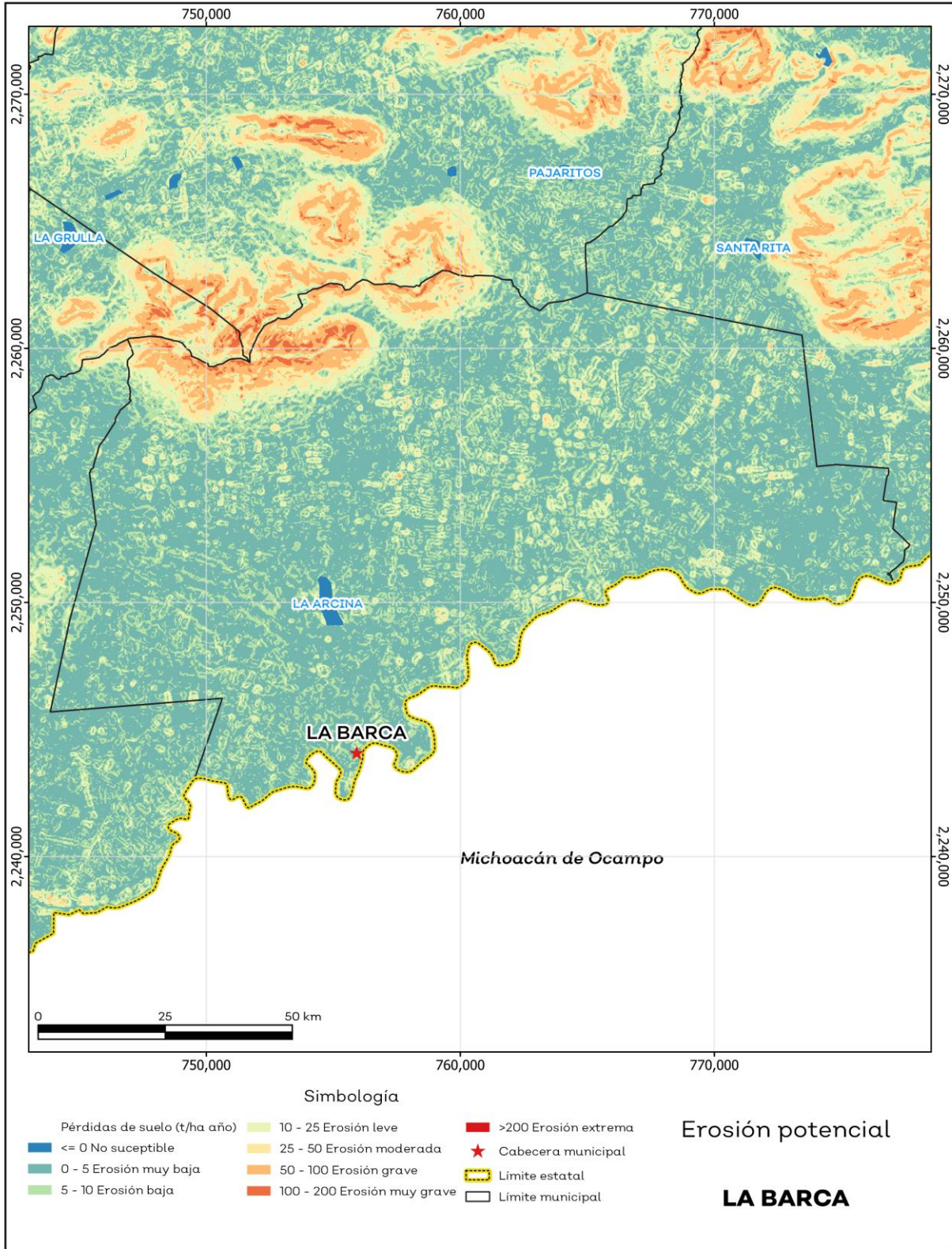
Tabla 11 Erosión potencial

La Barca, Jalisco

Pérdidas de suelo t/ha.año	Clasificación	Cantidad %	Comentarios
0	Zonas no susceptibles al proceso erosivo, como pueden ser espacios urbanos, carreteras o embalses.	0.0	
0 a 5	Zonas con niveles de erosión muy bajos y pérdidas de suelo tolerables. No hay erosión neta.	59.7	
5 a 10	Zonas con niveles de erosión bajos y pérdidas de suelo que puede ser tolerables. Probablemente no hay erosión neta.	26.2	
10 a 25	Zonas con procesos erosivos leves. Existe erosión, aunque no es apreciable a simple vista.	7.8	En el cálculo los cuerpos de agua son incluidos en la categoría zonas no susceptibles al proceso erosivo.
25 a 50	Zonas con procesos erosivos moderados. Existe erosión, aunque puede no ser apreciable a simple vista.	3.0	
50 a 100	Zonas con procesos erosivos graves. Existe erosión y es apreciable a simple vista.	2.8	
100 a 200	Zonas con procesos erosivos muy graves. Existe erosión y es manifiesta a simple vista.	0.6	
Más de 200	Zonas con procesos erosivos extremos. Existe erosión y es evidente a simple vista.	0.0	

Fuente: IIEG; con base en datos de precipitación de 1882-2021 del SMN, Modelo digital de elevaciones INEGI 2013, FAO 2003.

Mapa 9. Erosión potencial



Fuente: IIEG; con base en datos de precipitación de 1882-2021 del SMN, Modelo digital de elevaciones INEGI 2013, FAO 2003.

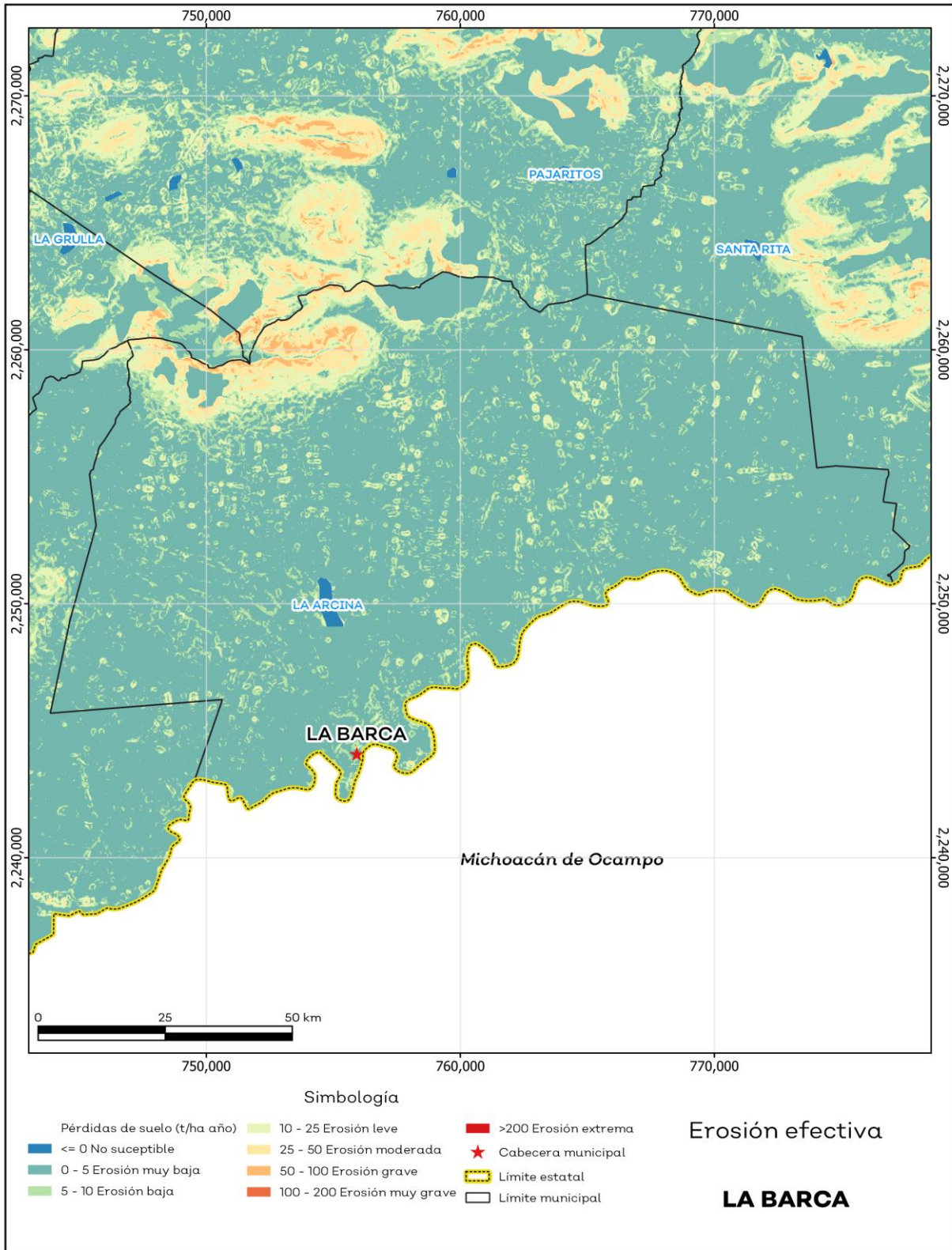
Erosión efectiva

La erosión efectiva considera los factores del relieve, viento y el agua como la erosión potencial sin embargo toma en cuenta factores de mitigación como lo es la cubierta vegetal y las prácticas de manejo, puesto que las plantas sirven para proteger el suelo ante el impacto de la lluvia. En el municipio se pronosticaron menores pérdidas de suelo que en la erosión potencial siendo en su mayoría de 0 a 5 t/ha.año catalogadas como zonas con niveles de erosión muy bajos y pérdidas de suelo tolerables. No hay erosión neta (ver mapa 10 y tabla 12).

Tabla 12 Erosión efectiva			
La Barca, Jalisco			
Pérdidas de suelo t/ha.año	Clasificación	Cantidad %	Comentarios
0	Zonas no susceptibles al proceso erosivo, como pueden ser espacios urbanos, carreteras o embalses.	0.0	
0 a 5	Zonas con niveles de erosión muy bajos y pérdidas de suelo tolerables. No hay erosión neta.	81.8	
5 a 10	Zonas con niveles de erosión bajos y pérdidas de suelo que puede ser tolerables. Probablemente no hay erosión neta.	10.7	
10 a 25	Zonas con procesos erosivos leves. Existe erosión, aunque no es apreciable a simple vista.	4.6	En el cálculo los cuerpos de agua son incluidos en la categoría zonas no susceptibles al proceso erosivo.
25 a 50	Zonas con procesos erosivos moderados. Existe erosión, aunque puede no ser apreciable a simple vista.	2.3	
50 a 100	Zonas con procesos erosivos graves. Existe erosión y es apreciable a simple vista.	0.5	
100 a 200	Zonas con procesos erosivos muy graves. Existe erosión y es manifiesta a simple vista.	0.0	
Más de 200	Zonas con procesos erosivos extremos. Existe erosión y es evidente a simple vista.	0.0	

Fuente: IIEG; con base en datos de precipitación de 1882-2021 del SMN, Modelo digital de elevaciones INEGI 2013, FAO 2003.

Mapa 10. Erosión efectiva



Fuente: IIEG; con base en datos de precipitación de 1882-2021 del SMN, Modelo digital de elevaciones INEGI 2013, FAO 2003.

Infraestructura

Por último, el municipio cuenta con 16 servicios públicos, de los cuales destacan 82 escuelas, seguido de 39 templos e instalaciones deportivas o recreación con 31 (ver tabla 13).

Tabla 13 Infraestructura		
La Barca, Jalisco		
Infraestructura	Descripción	
Infraestructura (km)	Carreteras 128.6 Caminos 84.3	El municipio se encuentra en el cuarto lugar de la región Ciénega, registrando grado muy alto de conectividad en caminos y carreteras.
Tipo de servicios	Cantidad	Comentarios
Aeródromo Civil	0	
Cementerio	1	
Centro Comercial	0	
Centro de Asistencia Médica	24	
Escuela	82	
Estación de Transporte Terrestre	0	
Instalación de Comunicación	2	
Instalación de Servicios	0	La información presentada en esta tabla corresponde a los servicios concentrados en localidades mayores a 2,500 habitantes.
Instalación Deportiva o Recreativa	31	
Instalación Diversa	0	
Instalación Gubernamental	3	
Mercado	2	
Plaza	28	
Pozo	1	
Tanque de Agua	21	
Templo	39	

Fuente: IIEG con base en Red Nacional de Caminos INEGI 2019. Mapa General del Estado de Jalisco 2012. Marco Geoestadístico Nacional, servicios e información complementaria, INEGI 2020.

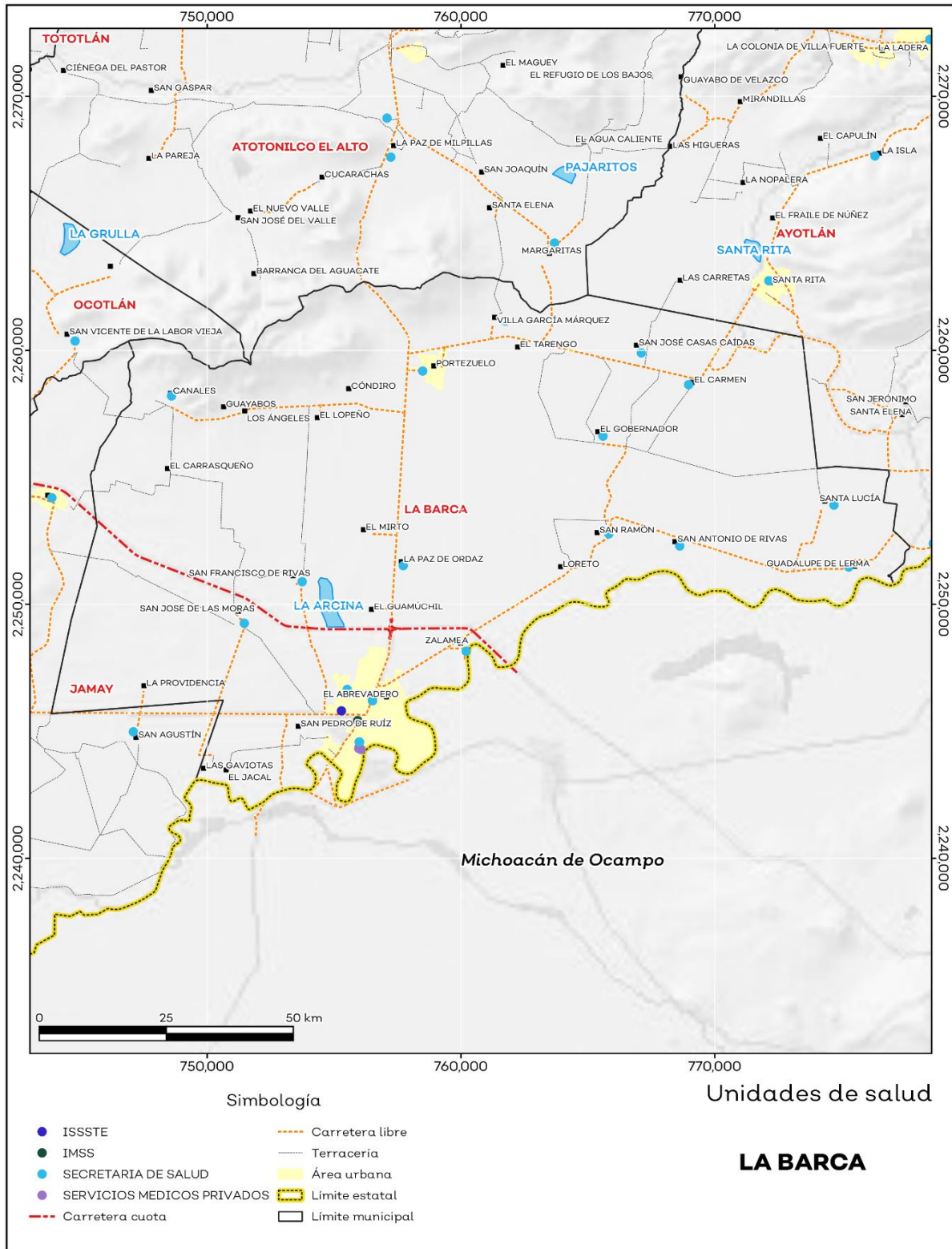
Salud

De acuerdo con los registros de la secretaría de salud, en el municipio se encuentran 29 unidades de servicio de salud como lo son consultorios, hospitales generales y especializados, oficinas administrativas, farmacias, laboratorios, unidades de medicina familiar, de especialidades médicas y móviles. De las cuales 24 corresponden a la Secretaría de Salud (SSJ), 3 unidades de salud son de los Servicios Médicos Privados y 1 módulo del Instituto de Seguridad y Servicios Sociales para los Trabajadores del Estado (ISSSTE); en la tabla 14 se presenta desglosada esta información por tipo de unidades de servicio conforme al instituto o dependencia a la que pertenecen (ver mapa 11 y tabla 14).

Tabla 14 Unidades de salud	
La Barca, Jalisco	
Tipo de unidad	Cantidad
INSTITUTO DE SEGURIDAD Y SERVICIOS SOCIALES PARA LOS TRABAJADORES DEL ESTADO	
Unidad de Medicina Familiar	1
INSTITUTO MEXICANO DEL SEGURO SOCIAL	
Unidad de Medicina Familiar con Hospitalización	1
SECRETARÍA DE SALUD	
Almacén	2
Centro de Salud	16
Hospital General	1
Laboratorios	1
Oficinas Administrativas	1
Unidad Móvil	3
SERVICIOS MÉDICOS PRIVADOS	
Clínica	1
Hospital General	1
Consultorio Adyacente a Farmacia	1
Total del municipio	29

Fuente: IIEG, con base en Dirección General de Salud (DGIS) 2021.

Mapa 11. Unidades de Salud



Fuente: IIEG, con base en Dirección General de Salud (DGIS) 2021.



IIEG
Instituto de Información
Estadística y Geográfica
de Jalisco

Demografía y Sociedad

La Barca
Diagnóstico del municipio
Agosto 2024



Jalisco
GOBIERNO DEL ESTADO

Aspectos Demográficos

El municipio de La Barca pertenece a la Región Ciénega, según el Censo de Población y Vivienda 2020, su población en ese año era de 67,937 personas; de las cuales el 48.4 por ciento eran hombres y 51.6 por ciento mujeres. Las y los habitantes del municipio representaban el 16.1 por ciento del total regional (ver tabla 1). Comparando este volumen poblacional con el del año 2015, se observa que la población municipal aumentó un 4.43 por ciento en cinco años.

Tabla 1 Población total según sexo					
La Barca, Jalisco					
Clave	Municipio	Población total 2015	Población 2020		
			Total	Hombres	Mujeres
018	La Barca	65,055	67,937	32,851	35,086

Fuente: IIEG con base en INEGI, Censo de Población y Vivienda 2020 y Encuesta Intercensal 2015.

En 2020 La Barca contaba con 76 localidades, de éstas, 8 eran de dos viviendas y 28 de una. La localidad de La Barca era la más poblada, con 38,780 personas, que representaban el 57.1% de la población del municipio; le seguía Portezuelo con el 4.1%, Villa de García Márquez (El Tarengo Nuevo) con el 3.5%, San Antonio de Rivas con el 3.5% y Zalamea con el 3.4% del total municipal (ver tabla 2).

Tabla 2 Población total según sexo y distribución porcentual de la población						
La Barca, Jalisco						
Clave	Municipio/Localidad	Población total 2010	Población 2020			
			Total	Distribución porcentual de la población del municipio	Hombres	Mujeres
0018	La Barca	64,269	67,937	100.0	32,851	35,086
0001	La Barca	35,219	38,780	57.1	18,658	20,122
0027	Portezuelo	2,802	2,797	4.1	1,373	1,424
0060	Villa de García Márquez (El Tarengo Nuevo)	2,199	2,373	3.5	1,182	1,191
0031	San Antonio de Rivas	2,274	2,352	3.5	1,128	1,224
0040	Zalamea	2,148	2,278	3.4	1,084	1,194

Fuente: IIEG con base en INEGI; Censo de Población y Vivienda 2010 y 2020.

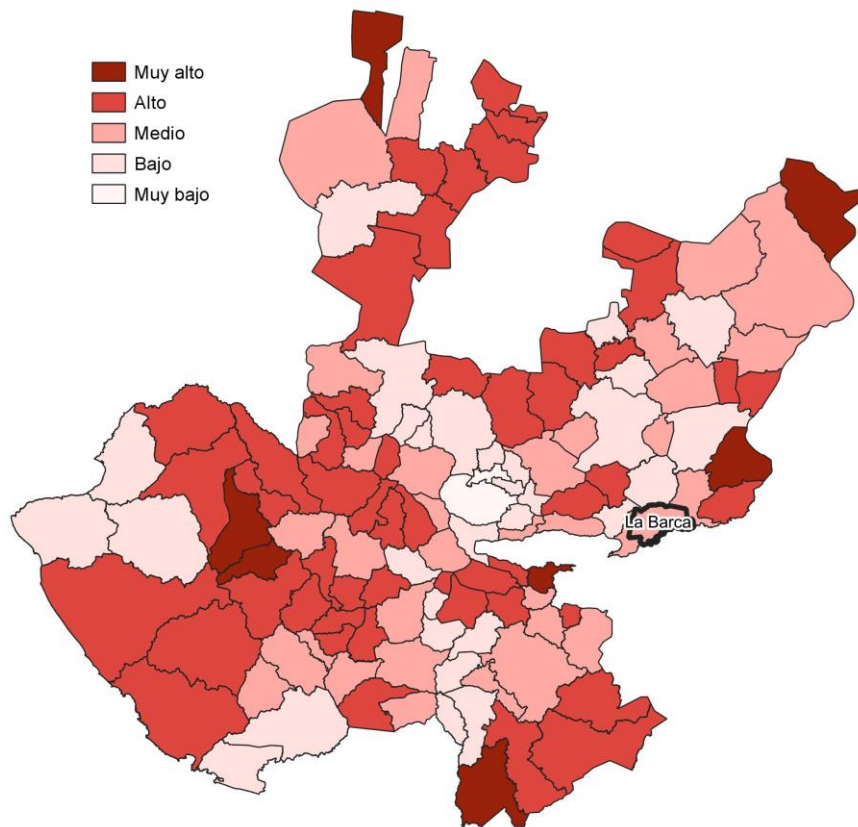
Intensidad Migratoria

El estado de Jalisco tiene una añeja tradición migratoria a Estados Unidos que se remonta hacia finales del siglo XIX.

El Consejo Nacional de Población (CONAPO) calculó el Índice de Intensidad Migratoria México-Estados Unidos 2020, como una medida sintética que informa integralmente del fenómeno migratorio entre ambos países.

De acuerdo con este índice, Jalisco se clasificó en un grado medio, posicionándose en el lugar 14 entre las entidades federativas con mayor intensidad migratoria en 2020. Esto como resultado de un 6.8% de sus viviendas que recibían remesas, 1.3% de viviendas con emigrantes con destino a Estados Unidos residentes en Estados Unidos, 0.4% de viviendas con migrantes circulares y 0.9% de viviendas con migrantes de retorno de Estados Unidos.

Mapa 1 Grado de Intensidad Migratoria a Estados Unidos. Jalisco, 2020



Fuente: IIEG con base en estimaciones de CONAPO; Índice de Intensidad Migratoria 2020.

Conforme a los resultados del índice de Intensidad Migratoria 2020, en el municipio de La Barca un 12.66 por ciento de las viviendas del municipio recibieron remesas en 2020, en un 2.38 por ciento se reportaron emigrantes con destino a Estados Unidos residentes en Estados Unidos, en el 0.23 por ciento se registraron migrantes circulares del quinquenio anterior (2015-2020) y el 1.75 por ciento de las viviendas contaban con migrantes de retorno de Estados Unidos (ver tabla 3).

Tabla 3 Índice de Intensidad Migratoria México-Estados Unidos	
La Barca, 2020	
Índice y grado de intensidad migratoria e indicadores socioeconómicos	Valores
Índice de intensidad migratoria	62.7256
Grado de intensidad migratoria	Medio
Total de viviendas	17,581
% Viviendas que reciben remesas	12.66
% Viviendas con emigrantes con destino a Estados Unidos residentes en Estados Unidos	2.38
% Viviendas con migrantes circulares de Estados Unidos	0.23
% Viviendas con migrantes de retorno de Estados Unidos	1.75
Posición que ocupa el municipio en la entidad	82
Posición que ocupa el municipio a escala nacional	749

Fuente: IIEG, con base en estimaciones del CONAPO con base en el INEGI, Censo de Población y Vivienda 2020.

*Nota: los indicadores hacen referencia al quinquenio 2015-2020.

El Índice de Intensidad Migratoria México-Estados Unidos, se deriva de estimaciones con base en los cuestionarios ampliados de los Censos de Población y Vivienda 2000, 2010 y 2020. Destaca que en el año 2000 se realizó con base en hogares y a partir del 2010 en viviendas censales, como resultado del cambio conceptual y operativo del INEGI para el levantamiento de la información en ese año censal.

Es importante señalar que en el cálculo previo del índice en el año 2010, La Barca tenía un grado Medio de intensidad migratoria y ocupaba el lugar 93 en el ordenamiento estatal. En ese año, el porcentaje de viviendas del municipio que recibían remesas fue del 4.28 % y, la proporción de viviendas con emigrantes en Estados Unidos del quinquenio anterior fue de 3.09%. Por su parte, el 2.98% de las viviendas tenían migrantes circulares del quinquenio anterior y el 2.83% migrantes de retorno (ver tabla 4).

Tabla 4 Índice y grado de intensidad migratoria e indicadores socioeconómicos

La Barca, 2010	
Índice y grado de intensidad migratoria e indicadores socioeconómicos	Valores
Índice de intensidad migratoria	0.1722
Grado de intensidad migratoria	Medio
Total de viviendas	16,160
% Viviendas que reciben remesas	4.28
% Viviendas con emigrantes en Estados Unidos del quinquenio anterior	3.09
% Viviendas con migrantes circulares del quinquenio anterior	2.98
% Viviendas con migrantes de retorno del quinquenio anterior	2.83
Lugar que ocupa en el contexto estatal	93

Fuente: IIEG, con base en estimaciones del CONAPO con base en el INEGI, Censo de Población y Vivienda 2010.

Pobreza multidimensional

La pobreza, está asociada a condiciones de vida que vulneran la dignidad de las personas, limitan sus derechos y libertades fundamentales, impiden la satisfacción de sus necesidades básicas e imposibilitan su plena integración social. De acuerdo con esta concepción, una persona se considera en situación de pobreza multidimensional cuando sus ingresos son insuficientes para adquirir los bienes y los servicios que requiere para satisfacer sus necesidades y presenta carencia en al menos uno de los siguientes seis indicadores: rezago educativo, acceso a los servicios de salud, acceso a la seguridad social, calidad y espacios de la vivienda y servicios básicos en la vivienda.

La metodología para medir el fenómeno de la pobreza fue desarrollada por el Consejo Nacional de Evaluación de la Política de Desarrollo Social (CONEVAL) y permite profundizar en el estudio de la pobreza, ya que además de medir los ingresos, como tradicionalmente se realizaba, se analizan las carencias sociales desde una óptica de los derechos sociales. Estos componentes permitirán dar un seguimiento puntual de las carencias sociales y el bienestar económico de la población, además de proporcionar elementos para el diagnóstico y seguimiento de la situación de la pobreza en nuestro país, desde un enfoque novedoso y consistente con las disposiciones legales aplicables y que retoma los desarrollos académicos recientes en materia de medición de la pobreza. De acuerdo con su ingreso y a su índice de privación social se propone la siguiente clasificación:

Pobres multidimensionales. - Población con ingreso inferior al valor de la línea de bienestar y que padece al menos una carencia social.

Vulnerables por carencias sociales. - Población que presenta una o más carencias sociales, pero cuyo ingreso es superior a la línea de bienestar.

Vulnerables por ingresos. - Población que no presenta carencias sociales y cuyo ingreso es inferior o igual a la línea de bienestar.

No pobre multidimensional y no vulnerable. - Población cuyo ingreso es superior a la línea de bienestar y que no tiene carencia social alguna.

En la tabla 5 se muestra el porcentaje y número de personas en situación de pobreza en 2015 y 2020 en el municipio, así como aquellas vulnerables por carencias sociales, las vulnerables por ingresos y las no pobres y no vulnerables.

Tabla 5 Pobreza Multidimensional						
La Barca, 2015-2020						
Indicadores de incidencia	Porcentaje		Personas		Carencias promedio	
	2015	2020	2015	2020	2015	2020
Pobreza multidimensional						
Población en situación de pobreza multidimensional	44.0	41.2	24,037	23,585	1.8	2.0
Población en situación de pobreza multidimensional moderada	40.3	36.8	21,998	21,044	1.6	1.8
Población en situación de pobreza multidimensional extrema	3.7	4.4	2,039	2,541	3.4	3.4
Población vulnerable por carencias sociales	34.9	35.0	19,076	20,037	1.6	1.7
Población vulnerable por ingresos	6.8	7.0	3,704	3,988		
Población no pobre multidimensional y no vulnerable	14.3	16.8	7,784	9,604		
Privación social						
Población con al menos una carencia social	79.0	76.2	43,113	43,623	1.7	1.9
Población con al menos tres carencias sociales	12.2	15.4	6,658	8,795	3.3	3.3
Indicadores de carencias sociales						
Rezago educativo	24.5	20.2	13,391	11,580	2.2	2.4
Acceso a los servicios de salud	13.3	31.1	7,238	17,782	2.4	2.4
Acceso a la seguridad social	67.3	63.9	36,743	36,572	1.8	2.0
Calidad y espacios de la vivienda	6.7	5.4	3,642	3,088	2.9	2.9
Acceso a los servicios básicos en la vivienda	5.3	2.7	2,902	1,549	3.2	3.0
Acceso a la alimentación	17.7	18.0	9,669	10,299	2.4	2.5
Bienestar						
Población con un ingreso inferior a la línea de bienestar mínimo	15.5	13.4	8,463	7,684	1.8	1.7
Población con un ingreso inferior a la línea de bienestar	50.8	48.2	27,741	27,573	1.6	2.0

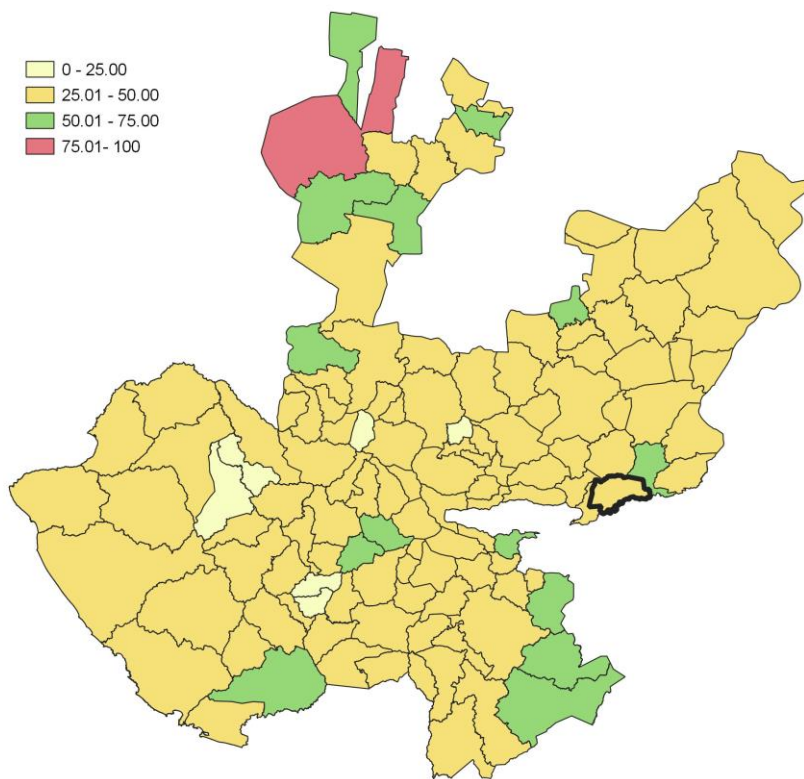
Fuente: Elaborado por el IIEG con base en estimaciones del CONEVAL del Modelo Estadístico 2015 para la continuidad del MCS-ENIGH, la Encuesta Intercensal 2015, el Modelo Estadístico 2020 para la continuidad del MCS-ENIGH y la muestra del Censo de Población y Vivienda 2020.

De acuerdo con la medición de pobreza multidimensional 2020, en La Barca el 41.2 por ciento de la población se encontraba en situación de pobreza, es decir, 23,585 personas compartían esta situación en el municipio. Asimismo el 35 por ciento (20,037 personas) de la población era vulnerable por carencias sociales, el 7 por ciento era vulnerable por ingresos y 16.8 por ciento era no pobre y no vulnerable.

Es importante agregar que, en 2020 el 4.4 por ciento de la población de La Barca se encontraba en pobreza extrema; en contraste con el 3.7 por ciento que presentó en 2015. Destaca que, en 2020 un 36.8 por ciento de la población estaba en pobreza moderada, lo que equivale a 21,044 personas; en comparación con el 2015 donde su proporción fue del 40.3 por ciento (21,998).

Respecto a las carencias sociales en 2020, destaca que el indicador de carencia por acceso a la seguridad social es el acceso a la seguridad social, con un 63.9 por ciento, que en términos absolutos representa 36,572 habitantes. En contraste, el que menos proporción de población presentó fue el de acceso a los servicios básicos en la vivienda, con el 2.7 por ciento.

Mapa 2 Porcentaje de población en situación de pobreza multidimensional por municipio. Jalisco, 2020



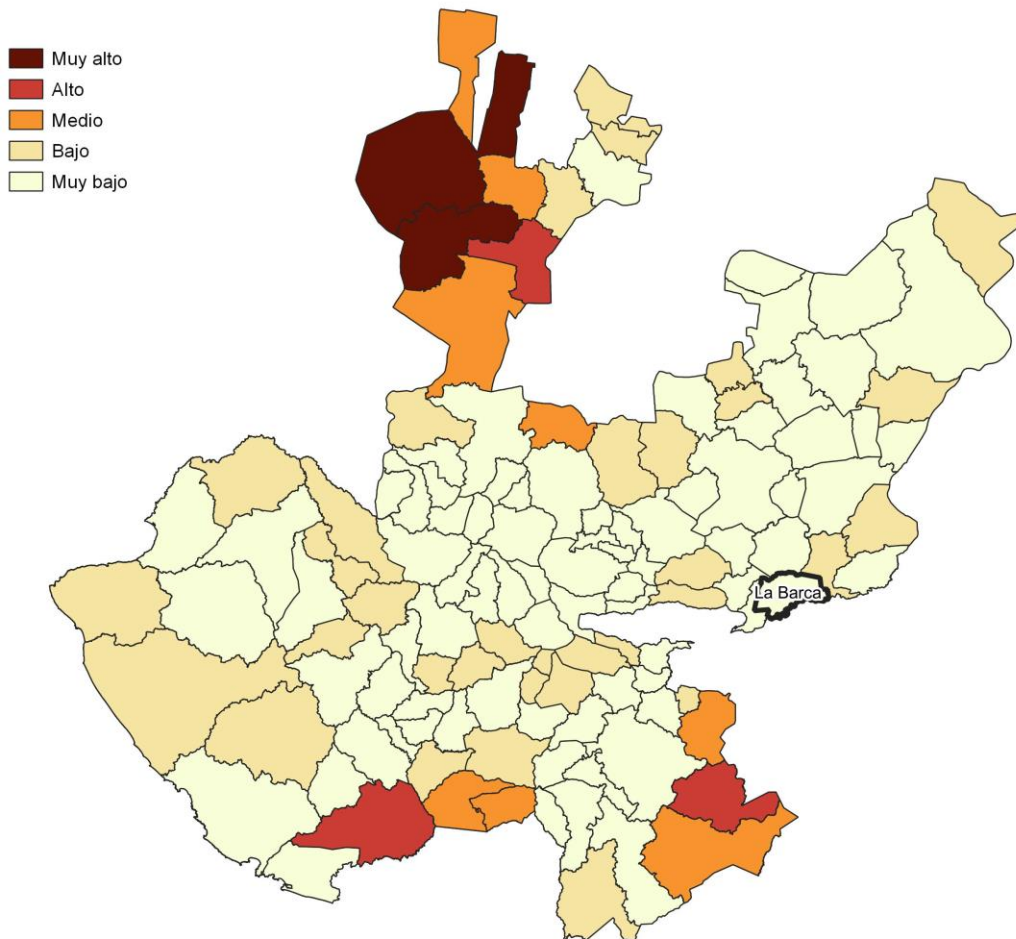
Fuente: IIEG, con base en estimaciones del CONEVAL, del Modelo Estadístico 2020 para la continuidad del MCS-ENIGH y la muestra del Censo de Población y Vivienda 2020.

Marginación

La construcción del Índice de Marginación, considera cuatro dimensiones estructurales: falta de acceso a la educación, residencia en viviendas inadecuadas; percepción de ingresos monetarios insuficientes y las relacionadas con la residencia en localidades pequeñas. Este índice es una medida-resumen que permite diferenciar los estados y municipios del país según el impacto global de las carencias que padece la población.

En la tabla 6 se presentan los indicadores que componen el índice de marginación para los municipios en 2020. De acuerdo con las estimaciones, La Barca presentó un grado de marginación Muy Bajo. Destaca que, la proporción de población de 15 años o más sin educación básica era de 43.1 por ciento, y que el 69.2 por ciento de la población ocupada ganaba hasta dos salarios mínimos.

Mapa 3 Índice de marginación por municipio. Jalisco, 2020



Fuente: IIEG, con base en estimaciones del CONAPO; Índice de Marginación 2020.

Las principales localidades del municipio presentaron en su mayoría un grado de marginación muy bajo; de ellas, la localidad de Villa de García Márquez (El Tarengo Nuevo) tenía el más alto porcentaje de población de 15 años y más sin educación básica (61.6%), mientras que Portezuelo presenta los más altos porcentaje de población analfabeta (9.2%) La localidad de La Barca presentó la proporción más baja de población adulta sin educación básica (35.5%) y analfabeta (3.6%). (ver tabla 6).

Tabla 6 Grado de marginación e indicadores sociodemográficos							
La Barca, 2020							
Municipio / Localidad		Grado	% Población de 15 años o más analfabeta	% Población de 15 años o más sin educación básica	% Población en localidades con menos de 5000 habitantes	% Población ocupada con ingreso de hasta 2 salarios mínimos	% Viviendas particulares habitadas que no disponen de refrigerador
Clave	Nombre						
	Jalisco	Bajo	2.9	29.5	16.2	55.9	
018	La Barca	Muy Bajo	5.2	43.1	42.9	69.2	
1	La Barca	Muy bajo	3.6	35.5			4.8
27	Portezuelo	Muy bajo	9.2	50.1			3.2
6	Villa de García Márquez (El Tarengo Nuevo)	Bajo	8.6	61.6			6.5
31	San Antonio de Rivas	Muy bajo	6.3	49.0			2.5
4	Zalamea	Muy bajo	4.7	49.7			6

Fuente: Elaborado por el IIEG con base en CONAPO, índice de marginación por localidad, 2020.

Respecto a las carencias en la vivienda en 2020, las localidades de Portezuelo y Villa de García Márquez (El Tarengo Nuevo) comparten el porcentaje más alto de ocupantes en viviendas sin drenaje ni sanitario, con el 0.4%; mientras que las localidades de La Barca, Portezuelo y Zalamea presentaron los más altos porcentajes de ocupantes en viviendas particulares sin energía eléctrica, con un 0.1%.

La localidad de Portezuelo mostró la proporción más alta de ocupantes en viviendas particulares sin agua entubada con el 0.9%; mientras que la localidad de Villa de García Márquez (El Tarengo Nuevo) obtuvo el más alto porcentaje de ocupantes en viviendas particulares con piso de tierra con un 3.4%; Por su parte, la localidad de Villa de García Márquez (El Tarengo Nuevo) registró la mayor proporción de ocupantes en viviendas particulares sin refrigerador con un 6.5% (ver tabla 7).

Tabla 7 Grado de marginación e indicadores sociodemográficos

La Barca, 2020							
Municipio / Localidad		Grado	% Viviendas particulares habitadas sin excusado*	% Viviendas particulares habitadas sin energía eléctrica*	% Viviendas particulares habitadas sin disponibilidad de agua entubada*	**Promedio de ocupantes por cuarto en viviendas particulares habitadas	% Viviendas particulares habitadas con piso de tierra
Clave	Nombre						
	Jalisco	Bajo	0.6	0.3	0.8	14.0	1.7
018	La Barca	Muy Bajo	0.3	0.1	0.4	17.8	1.1
1	La Barca	Muy bajo	0.0	0.1	0.2	24.5	0.7
27	Portezuelo	Muy bajo	0.4	0.1	0.9	24.2	1.9
6	Villa de García Márquez (El Tarengo Nuevo)	Bajo	0.4	0.0	0.2	30.0	3.4
31	San Antonio de Rivas	Muy bajo	0.1	0.0	0.0	16.6	1.1
4	Zalamea	Muy bajo	0.2	0.1	0.0	29.3	0.5

Fuente: Elaborado por el IIEG con base en CONAPO, índice de marginación por localidad, 2020.

Índices Sociodemográficos

En resumen, La Barca presentó un grado muy bajo de marginación en 2020, y ocupó por ello el lugar 82 entre los municipios del estado más marginados. En cuanto a la pobreza multidimensional, el municipio se localizó en el lugar 55, con el 36.8 por ciento de su población en situación de pobreza moderada y 4.4 por ciento en pobreza extrema. Finalmente, La Barca se clasificó en grado Medio de intensidad migratoria en 2020 y se posicionó en el lugar 82 entre los municipios del estado con mayores índices (ver tabla 8).

Tabla 8 Población total, grado de Marginación e Intensidad Migratoria y situación de pobreza									
La Barca, 2020									
Clave	Municipio	Población	Marginación		Pobreza Multidimensional			Intensidad Migratoria	
		Población	Grado	Lugar	Moderada	Extrema	Lugar	Grado	Lugar
14	Jalisco	8,348,151	Bajo	28	28.4	3.0	7	Alto	13
013	Atotonilco el Alto	64,009	Muy Bajo	95	31.4	3.0	99	Bajo	107
016	Ayotlán	41,552	Bajo	47	45.0	7.2	14	Medio	83
018	La Barca	67,937	Muy Bajo	82	36.8	4.4	55	Medio	82
033	Degollado	21,226	Muy Bajo	57	35.4	7.2	48	Alto	11
047	Jamay	24,894	Muy Bajo	83	41.4	4.7	25	Medio	67
063	Ocotlán	106,050	Muy Bajo	112	25.4	3.0	113	Bajo	110
066	Poncitlán	53,659	Bajo	46	34.2	7.0	54	Medio	81
105	Tototlán	23,573	Muy Bajo	85	37.2	4.2	53	Alto	36
123	Zapotlán del Rey	19,279	Bajo	23	33.3	5.3	70	Alto	47

Fuente: IIEG, estimaciones del CONEVAL, Pobreza Multidimensional, con base en el Modelo Estadístico 2015 para la continuidad del MCS-ENIGH, la Encuesta Intercensal 2015, el Modelo Estadístico 2020 para la continuidad del MCS-ENIGH y la muestra del Censo de Población y Vivienda 2020. y CONAPO; Índice de Marginación 2020 e Índice de Intensidad Migratoria 2020. INEGI; Censo de Población y Vivienda 2020.



IIEG
Instituto de Información
Estadística y Geográfica
de Jalisco

Economía

La Barca
Diagnóstico del municipio
Agosto 2024



Jalisco
GOBIERNO DEL ESTADO

Número de empresas

Conforme a la información del Directorio Estadístico Nacional de Unidades Económicas (DENUE) de INEGI, el municipio de La Barca cuenta con 3,469 unidades económicas al mes de mayo de 2024 y su distribución por sectores revela un predominio de establecimientos dedicados a Comercio, siendo estos el 47.88% del total en el municipio. Ocupa la posición 16 del total de empresas establecidas en el estado y el lugar número 2 en el ranking regional.

Posición en el ranking		
Municipio	Estado	Regional
La Barca	16	2

Tabla 1 composición de las empresas									
La Barca, mayo 2024 (unidades económicas)									
Sector	0 a 5 personas	6 a 10 personas	11 a 30 personas	31 a 50 personas	51 a 100 personas	101 a 250 personas	251 y más	Total de unidades económicas	% Total de unidades económicas
Comercio	1,521	82	48	6	4	0	0	1,661	47.88%
Servicios	1,332	86	32	7	5	0	1	1,463	42.17%
Industrias manufactureras	227	24	10	4	1	2	1	269	7.75%
Transportes, correos y almacenamiento	13	3	7	3	3	0	0	29	0.84%
Actividades legislativas, gubernamentales, de impartición de justicia y de organismos internacionales y extraterritoriales	14	1	3	2	0	1	1	22	0.63%
Información en medios masivos	5	3	0	0	0	0	0	8	0.23%
Generación, transmisión y distribución de energía eléctrica, suministro de agua y de gas por ductos al consumidor final	3	1	1	0	1	0	0	6	0.17%
Agricultura, cría y explotación de animales, aprovechamiento forestal, pesca y caza	2	3	0	0	0	0	0	5	0.14%
Construcción	2	0	1	1	0	1	0	5	0.14%
Minería	1	0	0	0	0	0	0	1	0.03%
Total	3,120	203	102	23	14	4	3	3,469	100%

Fuente: IIEG, con base en información de INEGI, DENUE

Valor agregado censal bruto

El valor agregado censal bruto se define como: “*el valor de la producción que se añade durante el proceso de trabajo por la actividad creadora y de transformación del personal ocupado, el capital y la organización (factores de la producción), ejercida sobre los materiales que se consumen en la realización de la actividad económica.*” En resumen, esta variable se refiere al valor de la producción que añade la actividad económica en su proceso productivo.

Los censos económicos 2019, registraron que en el municipio de La Barca, los tres subsectores más importantes en la generación de valor agregado censal bruto fueron la *Industria alimentaria; el Comercio al por mayor de materias primas agropecuarias y forestales, para la industria, y materiales de desecho; y el Comercio al por menor de vehículos de motor, refacciones, combustibles y lubricantes*, que generaron en conjunto el 38.3% del total del valor agregado censal bruto registrado en 2019 en el municipio.

El subsector de *Comercio al por menor de vehículos de motor, refacciones, combustibles y lubricantes*, que concentró el 8.6% del valor agregado censal bruto en 2019, registró el mayor crecimiento real pasando de 27 millones 992 mil pesos en 2014 a 139 millones 969 mil pesos en 2019, representado un incremento de 8.6% durante el periodo.

Tabla 2. Subsectores con mayor valor agregado censal bruto (VACB)

La Barca, 2014 y 2019. (Miles de pesos a precios de 2018).

Subsector	2014	2019	% Part. 2019	Var % 2014-2019
Industria alimentaria	279,945	306,109	18.9%	9.3%
Comercio al por mayor de materias primas agropecuarias y forestales, para la industria, y materiales de desecho	138,639	174,942	10.8%	26.2%
Comercio al por menor de vehículos de motor, refacciones, combustibles y lubricantes	27,992	139,969	8.6%	400.0%
Comercio al por mayor de maquinaria, equipo y mobiliario para actividades agropecuarias, industriales, de servicios y comerciales, y de otra maquinaria y equipo de uso general	15,162	120,036	7.4%	691.7%
Comercio al por menor en tiendas de autoservicio y departamentales		118,250	7.3%	
Comercio al por menor de abarrotes, alimentos, bebidas, hielo y tabaco	101,240	93,352	5.8%	-7.8%
Servicios de almacenamiento		68,721	4.2%	
Servicios de preparación de alimentos y bebidas	36,528	56,092	3.5%	53.6%
Autotransporte de carga	22,590	44,835	2.8%	98.5%
Edificación		40,975	2.5%	
Comercio al por menor de productos textiles, bisutería, accesorios de vestir y calzado	22,666	37,281	2.3%	64.5%
Otros	527,417	419,553	25.9%	-20.5%
Total	1,172,179	1,620,115	100.0%	38.2%

Fuente: IIEG, con base en datos de INEGI, Censos Económicos.

Nota: Por el principio de confidencialidad muchos subsectores no presentan datos, por lo tanto, solo se muestran 11 subsectores que tienen información.

Empleo

Trabajadores asegurados en el IMSS Por grupo económico

Para junio de 2024 el IMSS reportó un total de 5,862 trabajadores asegurados, lo que representó para el municipio de La Barca un incremento anual de 269 trabajadores en comparación con el mismo mes de 2023, debido al alza del registro de empleo formal de algunos de sus grupos económicos principalmente el de Fabricación de alimentos.

En función de los registros del IMSS el grupo económico que más empleos presentó dentro del municipio de La Barca fue el de Fabricación de alimentos, ya que en junio de 2024 registró un total de 1,540 trabajadores concentrando el 26.27% del total de asegurados en el municipio.

El segundo grupo económico con más trabajadores asegurados fue el de Construcción de edificaciones y de obras de ingeniería civil, que para junio de 2024 registró 619 trabajadores asegurados que representan el 10.56% del total de trabajadores asegurados a dicha fecha.

Tabla 3 Trabajadores asegurados										
La Barca, Jalisco 2018-junio 2024										
Grupo económico	2018	2019	2020	2021	2022	2023	junio 2023	junio 2024	variación absoluta junio 2024 / junio 2023	% part junio 2024
Fabricación de alimentos	1,054	1,139	1,177	1,336	1,176	1,446	1,402	1,540	138	26.27%
Construcción de edificaciones y de obras de ingeniería civil	367	319	511	447	412	646	625	619	-6	10.56%
Trabajos realizados por contratistas especializados	7	10	60	6	26	451	366	485	119	8.27%
Compraventa de materias primas, materiales y auxiliares	376	399	352	414	397	387	399	401	2	6.84%
Compraventa de alimentos, bebidas y productos del tabaco	196	210	205	218	231	252	245	261	16	4.45%
Agricultura	241	265	277	298	280	252	253	235	-18	4.01%
Compraventa de maquinaria, equipo, instrumentos, aparatos, herramientas; sus refacciones y accesorios	194	224	210	217	220	244	232	235	3	4.01%
Ganadería	208	196	186	192	332	221	195	233	38	3.97%
Compraventa en tiendas de autoservicio y de departamentos especializados por línea de mercancías	236	250	276	169	173	175	176	179	3	3.05%
Transporte terrestre	108	135	149	163	182	172	178	170	-8	2.9%
Fabricación de productos de minerales no metálicos; excepto del petróleo y del carbón mineral	11	2	1	123	142	147	154	145	-9	2.47%
Compraventa de artículos para el hogar	163	169	189	181	189	166	142	140	-2	2.39%
Otros	1,394	1,403	1,402	1,305	1,236	1,209	1,226	1,219	-7	20.79%
Total general	4,555	4,721	4,995	5,069	4,996	5,768	5,593	5,862	269	100%

Fuente: IIEG, con base en información del IMSS

Trabajadores asegurados en el IMSS Región Ciénega

En junio de 2024, La Barca se presenta como el tercer lugar municipal, dentro de la región Ciénega con mayor número de trabajadores concentrando el 10.16% del total.

De junio de 2023 a junio de 2024 el municipio de La Barca registró un incremento en el número total de trabajadores asegurados en la región Ciénega pasando de 5,593 asegurados en 2023 a 5,862 asegurados en 2024, un aumento de 269 trabajadores durante el total del periodo.

Tabla 4 Trabajadores asegurados										
Región Ciénega, Jalisco 2018-junio 2024										
Municipio	2018	2019	2020	2021	2022	2023	junio 2023	junio 2024	variación absoluta junio 2024 / junio 2023	% part junio 2024
Ocotlán	24,002	22,798	20,854	21,721	22,513	23,331	22,970	23,760	790	41.19%
Atotonilco El Alto	8,235	8,726	9,622	11,099	12,471	13,219	13,502	12,655	-847	21.94%
La Barca	4,555	4,721	4,995	5,069	4,996	5,768	5,593	5,862	269	10.16%
Poncitlán	4,503	4,378	3,917	5,019	4,677	4,633	4,603	4,757	154	8.25%
Ayotlán	2,899	3,016	3,204	3,755	3,840	4,086	3,922	4,073	151	7.06%
Zapotlán del Rey	2,892	2,700	2,543	2,333	2,597	2,263	2,750	2,252	-498	3.90%
Tototlán	1,788	1,896	1,917	1,952	2,029	1,991	1,965	1,924	-41	3.34%
Jamay	1,301	1,309	1,320	1,393	1,269	1,300	1,301	1,366	65	2.37%
Degollado	729	728	720	977	1,071	1,116	1,071	1,040	-31	1.80%
Total	50,904	50,272	49,092	53,318	55,463	57,707	57,677	57,689	12	100.00%

Fuente: IIEG, con base en información del IMSS

Da click en la siguiente liga para consultar la información de empleo formal (IMSS), que se genera de manera mensual.

https://iieg.gob.mx/ns/?page_id=18817

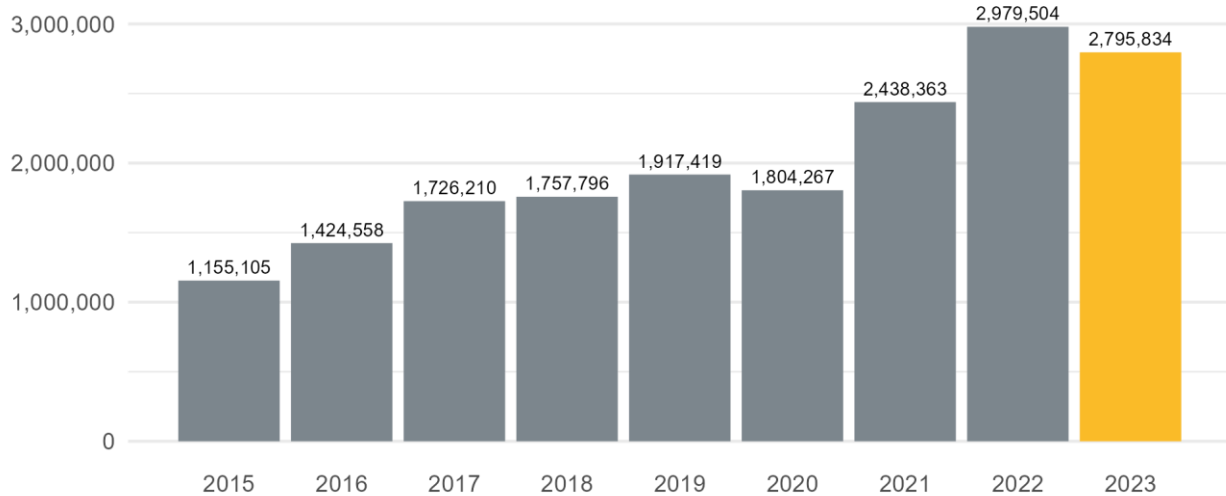
Así mismo puede consultar en la siguiente liga los indicadores municipales.

https://iieg.gob.mx/ns/?page_id=17139

Agricultura y ganadería

El valor de la producción agrícola en La Barca ha presentado diversas fluctuaciones durante el periodo 2015-2023 habiendo registrado su nivel más alto en 2022. En 2023 el valor de la producción agrícola de La Barca representó el 2.5% del total estatal, alcanzando un monto de 2,795,834 miles de pesos para ese año.

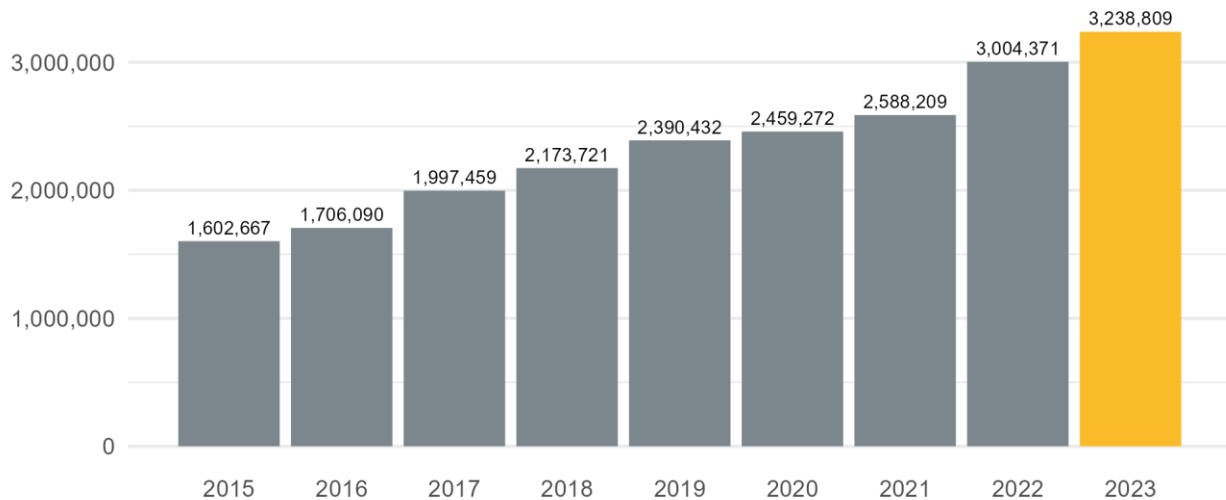
Grafico 1. Valor de la producción agrícola de La Barca 2015- 2023 (Miles de pesos)



Fuente: IIEG, con base en información del SIAP / SAGARPA.

El valor de la producción ganadera en La Barca ha presentado diversas fluctuaciones durante el periodo 2015-2023, siendo 2023 en el que se ha registrado su nivel más alto. En 2023 el valor de la producción ganadera de La Barca representó el 2.4% del total estatal, alcanzando un monto de 3,238,809 miles de pesos para ese año.

Grafico 2. Valor de la producción ganadera de La Barca 2015- 2023 (Miles de pesos)



Fuente: IIEG, con base en información del SIAP / SAGARPA.



IIEG
Instituto de Información
Estadística y Geográfica
de Jalisco

Gobierno y Seguridad

La Barca
Diagnóstico del municipio
Agosto 2024



Jalisco
GOBIERNO DEL ESTADO

Desarrollo institucional

El Índice de Desarrollo Municipal (IDM) mide el progreso de un municipio en cuatro dimensiones del desarrollo: social, económica, ambiental e institucional, con la finalidad de presentar una evaluación integral de la situación de cada uno de éstos. El IDM parte de tres premisas vinculadas con el concepto de desarrollo humano, según el cual, el principal objetivo es beneficiar a las personas; las actividades de los gobiernos afectan el nivel de desarrollo de sus comunidades y que el desarrollo sostenible posibilita el bienestar de los individuos a largo plazo (ver detalles [aquí](#)).

En los apartados anteriores ya se ha hecho referencia al desarrollo social, económico y del medio ambiente; finalmente en esta sección se aborda el componente institucional (Índice de Desarrollo Municipal Institucional; IDM-I), que mide el desempeño de las instituciones gubernamentales de un municipio a través de cuatro rubros que contemplan el esfuerzo tributario, la transparencia, la participación electoral y la seguridad.

En la construcción del IDM se decidió incluir cuatro variables para medir el desarrollo institucional de los municipios de Jalisco, tal y como se muestra en las dos tablas siguientes, por medio del porcentaje de participación ciudadana en elecciones; la evaluación del cumplimiento de la publicación de información fundamental y de la obligación de la atención a las solicitudes de información; el porcentaje de ingresos propios por municipio y el número de delitos del fuero común por cada mil habitantes.

¹En ediciones anteriores se incluía el número de empleados municipales per cápita. Esta información se muestra más adelante en esta sección, pero ya no es considerada para la elaboración del IDM-I

La Barca, Región Ciénega (Parte I)

Tabla 1. Desarrollo institucional de los municipios en el contexto estatal con base en cinco indicadores

Clave	Municipio	Porcentaje de participación ciudadana en elecciones 2021		Evaluación del cumplimiento de la publicación de información fundamental 2016		Empleados municipales por cada 1000 habitantes 2022	
		Valor municipal	Lugar estatal	Valor municipal	Lugar estatal	Valor municipal	Lugar estatal
13	Atotonilco el Alto	48.19	105	93.75 ³	39	11.72	77
16	Ayotlán	54.92	75	50 [*]	80	5.93	120
18	La Barca	44.43	118	78.13 [*]	63	4.40	124
33	Degollado	69.79	20	6.25	109	13.05	64
47	Jamay	60.68	57	93.75 ³	39	10.26	91
63	Ocotlán	52.87	86	72.5 ¹	69	9.23	103
66	Poncitlán	64.34	42	78.13 [*]	63	6.26	117
105	Tototlán	66.52	37	0	114	10.32	89
123	Zapotlán del Rey	58.55	63	15.63 [*]	92	11.52	81

Fuente: Elaborado por el IIEG, con base en los resultados electorales de las elecciones municipales de 2021, del IEPC; la Estadística de Finanzas Públicas Estatales y Municipales (EFIPEM), Base de Delitos del Fuero Común del Secretariado Ejecutivo del Sistema Nacional de Seguridad Pública, CONAPO, Reconstrucción y proyecciones de la población de los municipios de México, 1990-2040 (actualización mayo 2024), Censo Nacional de Gobiernos Municipales y Demarcaciones Territoriales de la Ciudad de México 2022 y las evaluaciones del ITEI de 2016, 2018, 2019, 2022, 2023 y 2024.

~ Dato registrado en 2018

¹ Dato registrado en 2019

² Dato registrado en 2022

³ Dato registrado en 2023

* Dato registrado en 2024

En el caso de La Barca, en 2021 registró una participación electoral del 44.43%, que lo coloca en el lugar 118 de los 125 municipios. Lo que significa que tiene una baja participación electoral en comparación con otras municipalidades del estado. Por otra parte, en 2024 con una calificación de 78.13% en materia de cumplimiento en las obligaciones de transparencia, el municipio se colocó en el lugar 63, lo que muestra el grado de compromiso de una administración en publicar y mantener actualizada la información, en particular, la correspondiente a los rubros financieros y regulatorios; así como la mejora en su accesibilidad y un adecuado manejo y protección de la información confidencial. Esto en el marco del cumplimiento del derecho de acceso a la información pública.

En lo que respecta a los empleados que laboran en las administraciones públicas, es importante destacar que en 2022 La Barca tenía una tasa de 4.4 empleados municipales por cada mil habitantes, por lo que ocupó el sitio 124 a nivel estatal en este rubro. Esto en el sentido de que entre menor sea el valor de este indicador mejor, porque implica una lógica de austeridad donde con menos empleados municipales se logra prestar los servicios municipales a la población.

Asimismo, en el ámbito de las finanzas municipales, para el 31.96% de los ingresos de La Barca se consideran propios; esto significa que fueron generados mediante sus propias estrategias de recaudación, lo que posiciona al municipio en el lugar 25 en el ordenamiento de este indicador respecto a los demás municipios del estado. Mientras que en la cuestión de seguridad, en 2023 el municipio registró una tasa de 7.13 delitos por cada cien mil habitantes, que se traduce en el lugar 65 en el contexto estatal, siendo el lugar uno, el municipio más seguro en función de esta tasa.

Considerando los cinco indicadores, La Barca obtiene un desarrollo institucional Alto con un IDM-I de 68.7, que lo coloca en el sitio 46 del ordenamiento estatal. Donde el primer lugar lo tiene Unión de San Antonio y el último, Santa María del Oro.

La Barca, Región Ciénega (Parte II)

Tabla 2. Desarrollo institucional de los municipios en el contexto estatal con base en cinco indicadores

Clave	Municipio	Porcentaje de ingresos propios 2022		Delitos del fuero común por cada 1,000 habitantes 2023		IDM-Institucional		
		Valor municipal	Lugar estatal	Valor municipal	Lugar estatal	Índice	Grado	Lugar estatal
13	Atotonilco el Alto	26.24	49	6.99	62	69.5	Muy Alto	41
16	Ayotlán	17.59	77	4.05	25	62.5	Medio	73
18	La Barca	31.96	25	7.13	65	68.7	Alto	46
33	Degollado	31.17	28	3.85	24	59.6	Medio	81
47	Jamay	26.24	50	8.72	83	71.1	Muy Alto	26
63	Ocotlán	29.23	35	9.20	90	66.1	Alto	59
66	Poncitlán	16.99	82	8.81	85	66.6	Alto	58
105	Tototlán	29.95	31	8.28	74	54.9	Bajo	94
123	Zapotlán del Rey	14.32	95	6.07	52	52.9	Bajo	100

Fuente: Elaborado por el IIEG, con base en los resultados electorales de las elecciones municipales de 2021, del IEPC; la Estadística de Finanzas Públicas Estatales y Municipales (EFIPEM), Base de Delitos del Fuero Común del Secretariado Ejecutivo del Sistema Nacional de Seguridad Pública, CONAPO, Reconstrucción y proyecciones de la población de los municipios de México, 1990-2040 (actualización mayo 2024), Censo Nacional de Gobiernos Municipales y Demarcaciones Territoriales de la Ciudad de México 2022 y las evaluaciones del ITEI de 2016, 2018, 2019, 2022, 2023 y 2024.

~ Dato registrado en 2018

¹ Dato registrado en 2019

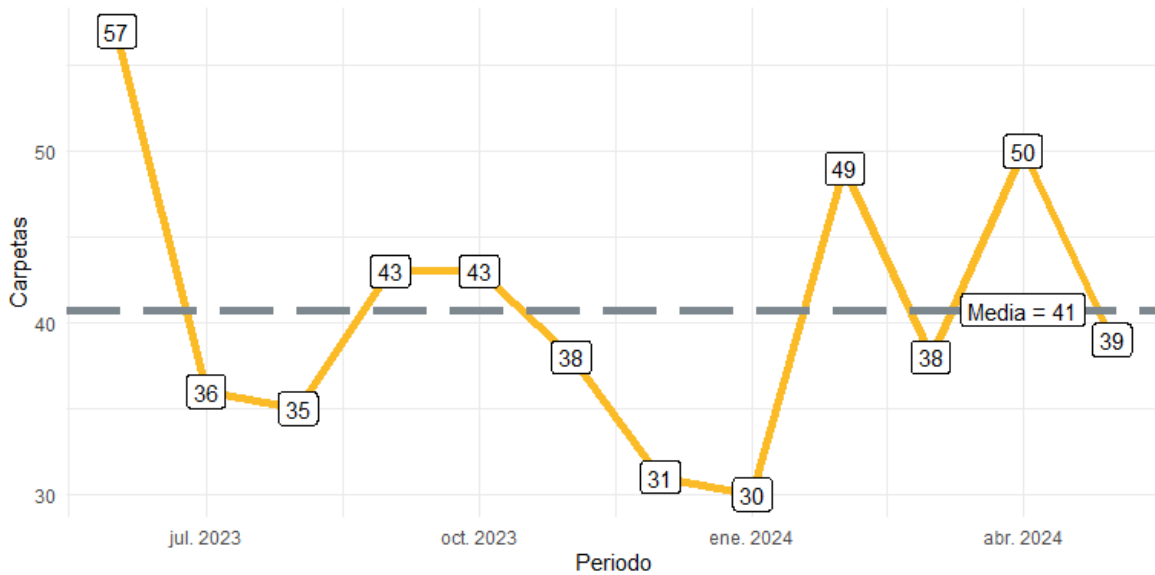
² Dato registrado en 2022

³ Dato registrado en 2023

* Dato registrado en 2024

Durante el periodo de junio 2023 a mayo 2024, se abrieron un total de 489 carpetas de investigación, de las cuales 283 se aperturaron en los meses de 2023, mientras que en los primeros cinco meses de 2024 fueron 206. Junio fue el mes con más casos con 57 indagaciones. Enero fue el mes con la menor cantidad de carpetas abiertas con 30. El promedio de carpetas abiertas por mes en el municipio es de 41.

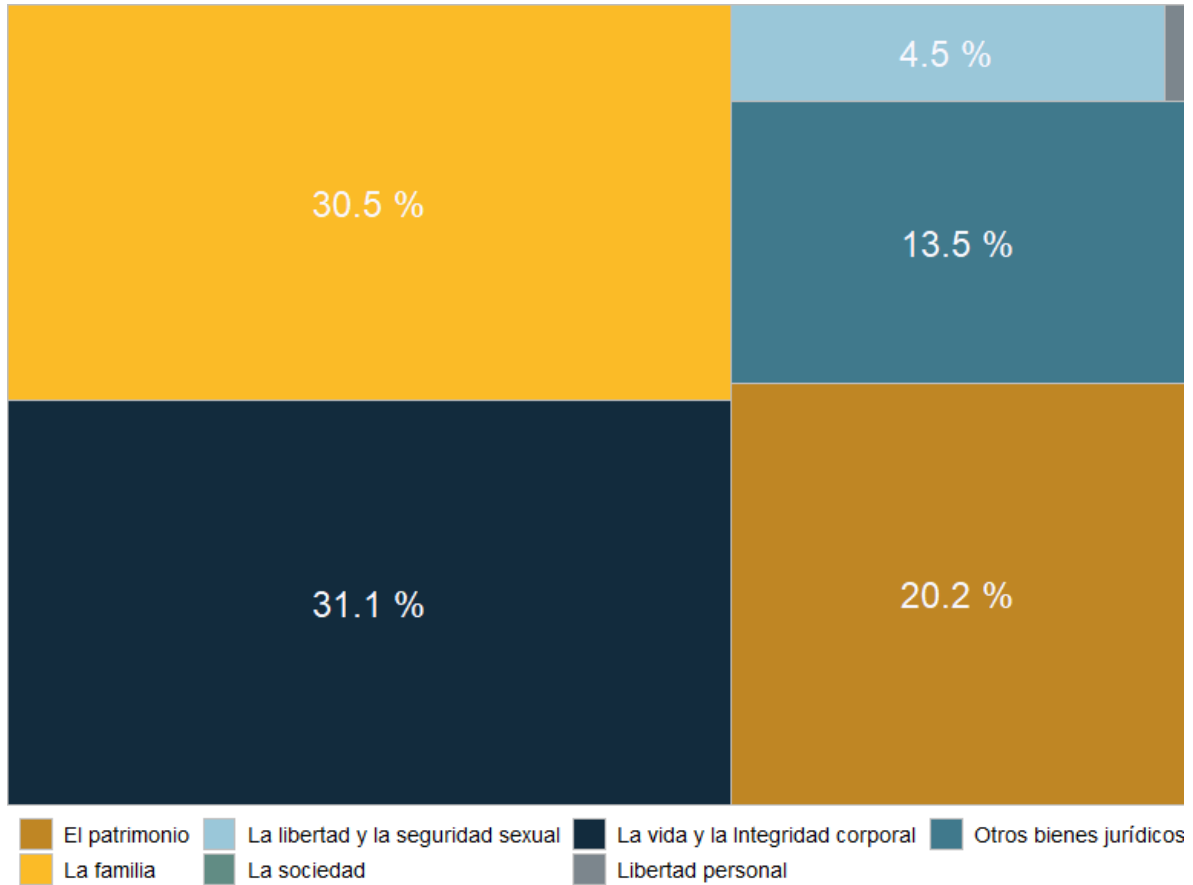
Gráfica 1. Cantidad de carpetas de investigación por mes, La Barca junio 2023 a mayo 2024



Fuente: Elaborado por el IIEG con datos del Secretariado Ejecutivo del Sistema Nacional de Seguridad Pública.

En La Barca en el periodo de junio 2023 a mayo 2024, el 31% de los delitos afectaron al bien jurídico de la vida y la integridad corporal seguido de la familia con 30% y el tercer bien jurídico con mayor afectación fue el patrimonio con 20%. (Gráfica 2).

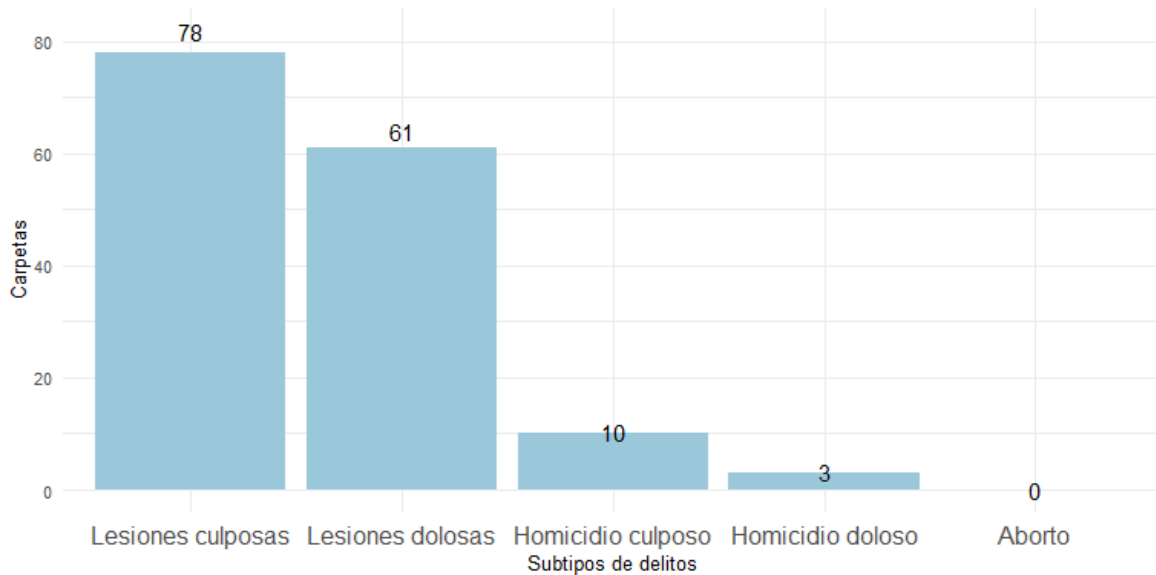
Gráfica 2. Distribución porcentual de los bienes jurídicos afectados, La Barca junio 2023 a mayo 2024



Fuente: Elaborado por el IIEG con datos del Secretariado Ejecutivo del Sistema Nacional de Seguridad Pública.

Con relación al bien jurídico de la vida y la integridad corporal que fue el más afectado en el periodo de análisis en el municipio, lesiones culposas fue el subtipo de delito que abrió más carpetas con 78; en segundo puesto, lesiones dolosas con 61 seguido de homicidio culposo con 10 casos. (Gráfica 3).

Gráfica 3. Cantidad de carpetas por los 5 subtipos de delitos que afectaron más a la vida y la integridad corporal, La Barca junio 2023 a mayo 2024



Fuente: Elaborado por el IIEG con datos del Secretariado Ejecutivo del Sistema Nacional de Seguridad Pública.

Directorio municipal

Presidente Municipal



Ricardo Hernández Becerra

Dirección:

Juárez No. 100 C.P. 47910, La Barca, Jalisco

Periodo:

2021-2024

Teléfono:

(393) 7595800

Correo(s) Electrónico(s):

comunicacion_social@labarca.com.mx

Partido Político:


PRI

www.ieg.gob.mx



IEG Jalisco

Calzada de los Pirules 71 Col. Ciudad Granja.
C.P. 45010, Zapopan, Jalisco, México.

 contacto@ieg.gob.mx

 **33377-71770**



IEG
Instituto de Información
Estadística y Geográfica
de Jalisco

