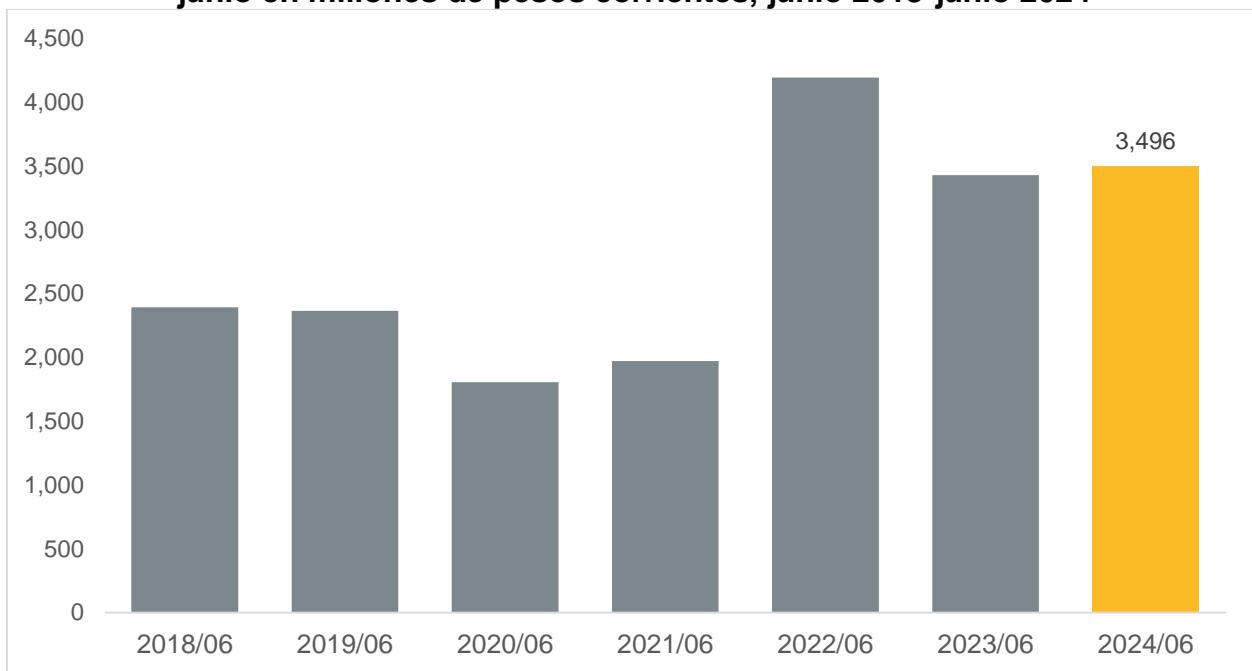


Producción de la industria de la construcción en Jalisco de junio de 2024

De acuerdo con datos de la Encuesta Nacional de Empresas Constructoras (ENEC), la producción de la industria de la construcción en Jalisco se ubicó en 3,496 millones de pesos corrientes durante el mes de junio de 2024, ubicándose por arriba de la cifra de junio de 2023 que alcanzó los 3,427 millones de pesos corrientes. Esto representó un aumento de 2.0% nominal respecto al mismo mes del año anterior.

Valor de la producción de la industria de la construcción en Jalisco, cifras de junio en millones de pesos corrientes, junio 2018-junio 2024

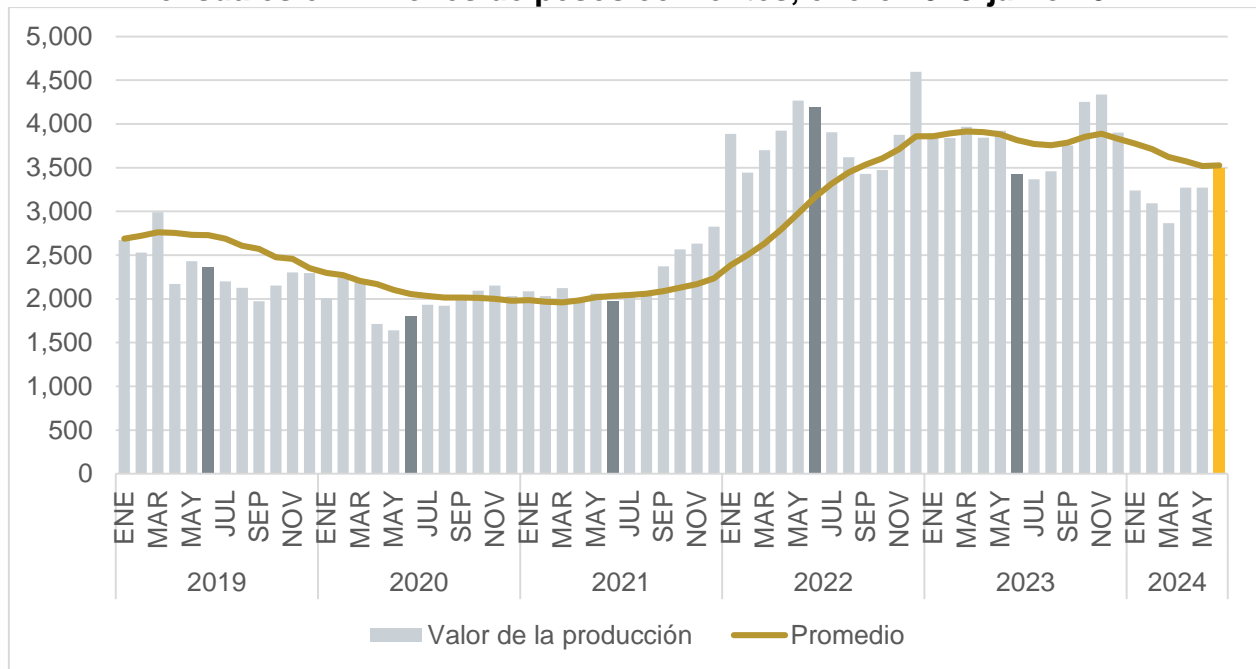


Fuente: IIEG con información de INEGI.

Si desea conocer más información sobre el sector de la construcción de Jalisco, como cifras de valor de la producción en precios constantes, desagregación por otros tipos de obra (petróleo, electricidad y telecomunicaciones, etc.), o la distribución porcentual por sector, puede consultar la página de [Sector construcción](#) de la sección de sectores estratégicos de Jalisco del IIEG. En este sitio también puede encontrar información del sector de la construcción de otras fuentes, como trabajadores de la construcción asegurados en el IMSS o establecimientos del sector por rama y tamaño o PIB del sector. Liga: https://iieg.gob.mx/ns/?page_id=12894

Con base en cifras originales a precios corrientes, la producción de la industria de la construcción en Jalisco aumentó 6.9% en junio de 2024 respecto al mes inmediato anterior. Asimismo, el comportamiento promedio de los últimos doce meses subió por primera vez después de 7 meses a la baja, pasando de 3,520 millones de pesos corrientes en mayo de 2024 a 3,526 millones de pesos corrientes en junio de 2024.

Valor de la producción de la industria de la construcción en Jalisco, cifras mensuales en millones de pesos corrientes, enero 2018-junio 2024

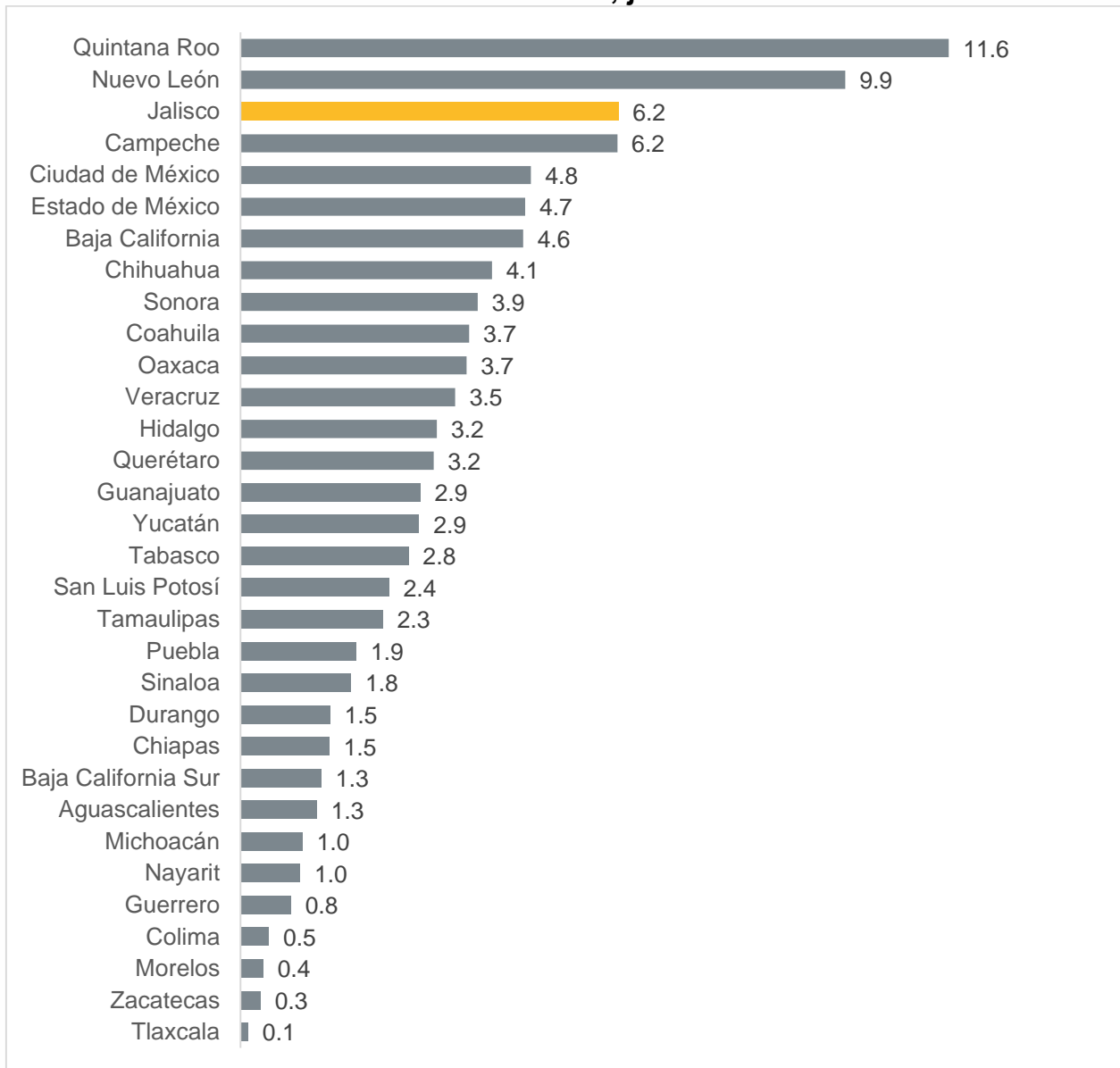


Fuente: IIEG con información de INEGI.

Nota: El promedio se refiere al de los últimos doce meses.

Durante junio de 2024, Jalisco concentró 6.2% del total del valor de la producción de la industria de la construcción en el país, ubicando a Jalisco en el tercer lugar a nivel nacional, por debajo de Quintana Roo y Nuevo León.

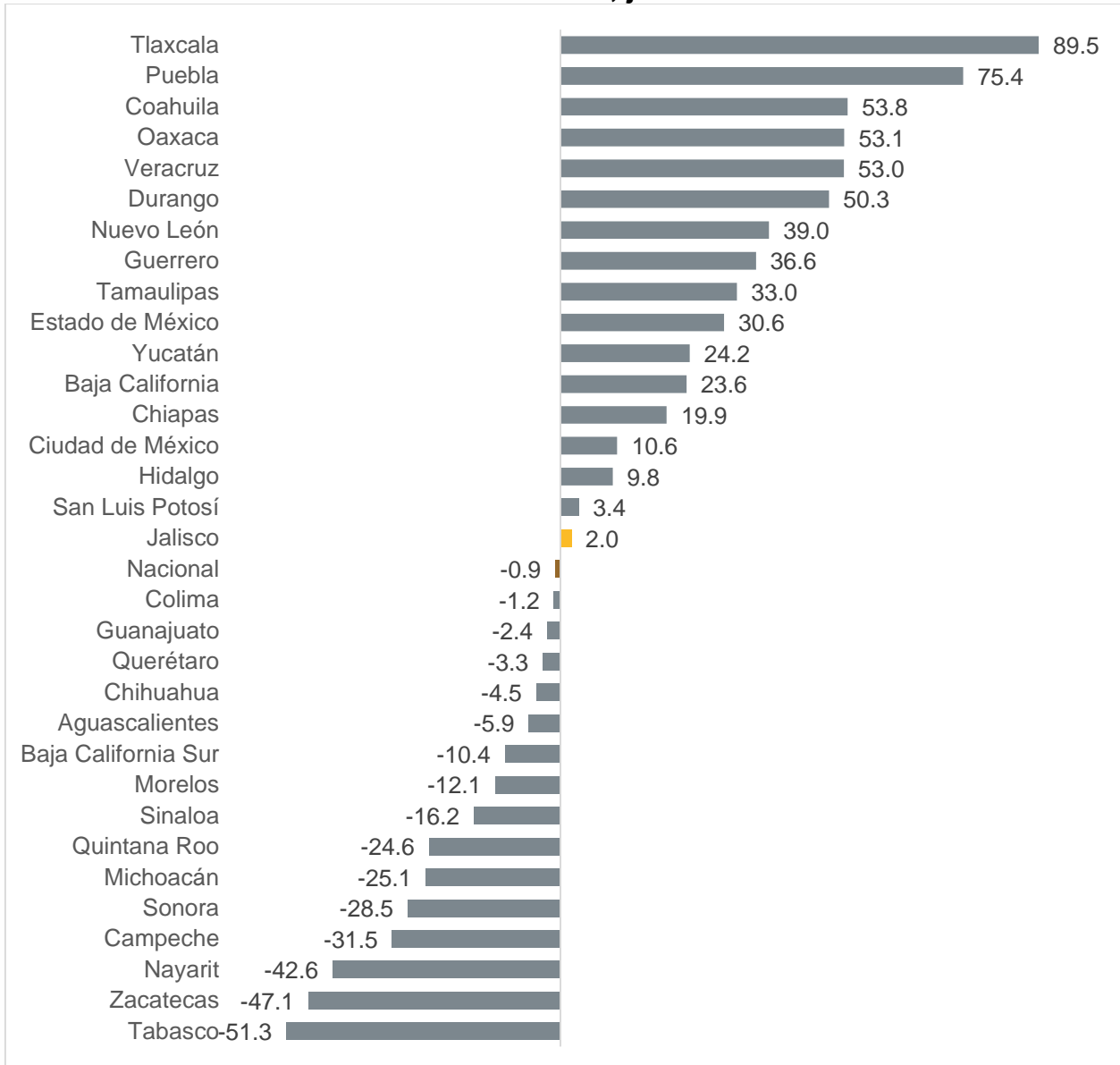
Distribución porcentual de la producción de la industria de la construcción por entidad federativa, junio 2024



Fuente: IIEG con información de INEGI.

Durante junio de 2024, la producción mensual de la industria de la construcción estatal, que aumentó 2.0% a tasa anual, ubicó al estado por arriba de la variación nacional, colocando a Jalisco en el lugar 17 respecto al resto de las entidades del país en cuanto a crecimiento del valor de la producción.

Variación porcentual anual de la producción de la industria de la construcción por entidad federativa, junio 2024

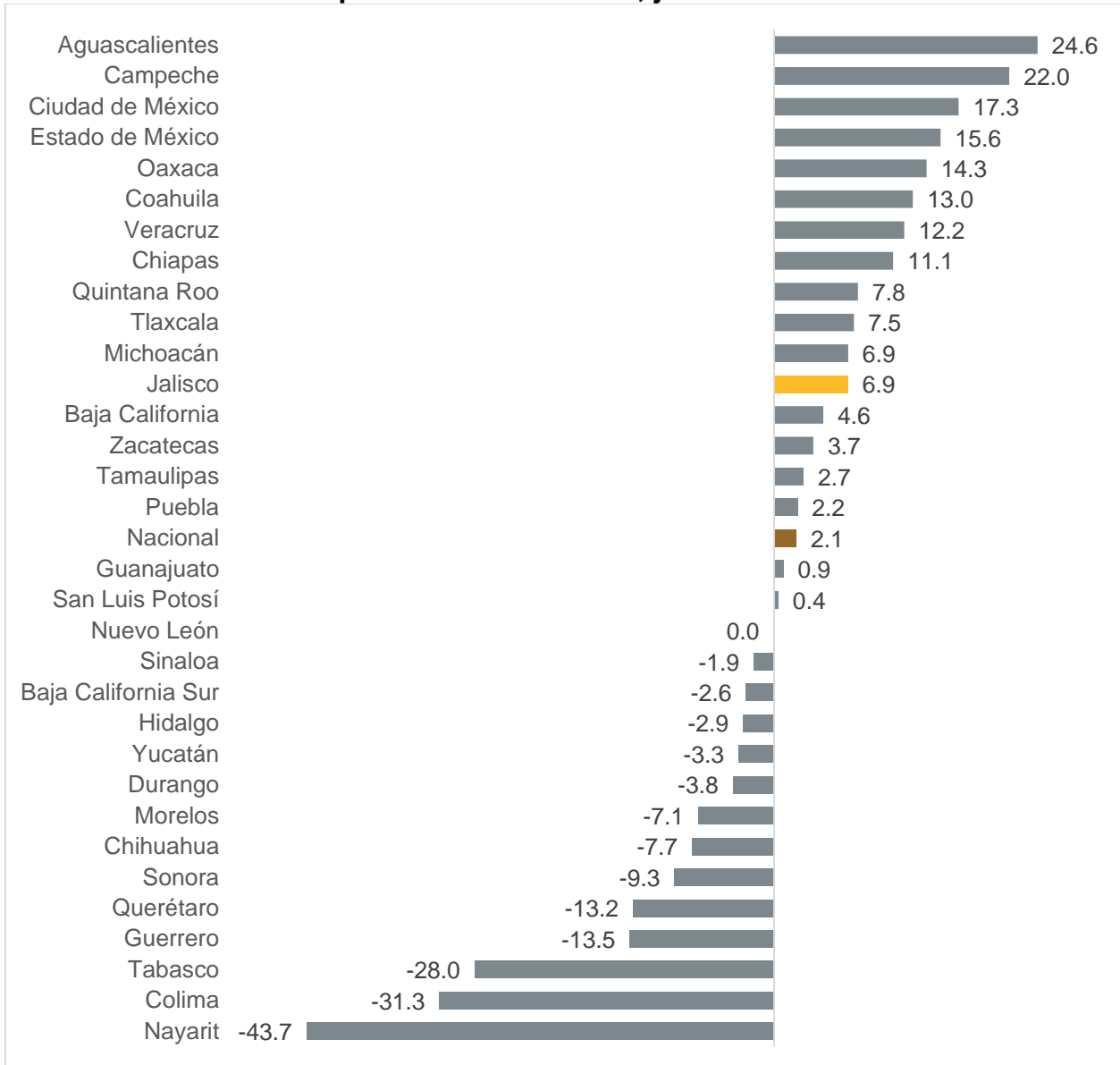


Fuente: IIEG con información de INEGI.

Nota: La variación porcentual anual de se refiere a la variación de la producción mensual respecto al mismo mes del año anterior en pesos corrientes con cifras originales.

Durante junio de 2024, la producción mensual de la industria de la construcción estatal, que aumentó 6.9% a tasa mensual, ubicó al estado por arriba de la variación nacional, colocando a Jalisco en el lugar 12 respecto al resto de las entidades del país en cuanto a crecimiento mensual del valor de la producción.

Variación porcentual mensual de la producción de la industria de la construcción por entidad federativa, junio 2024

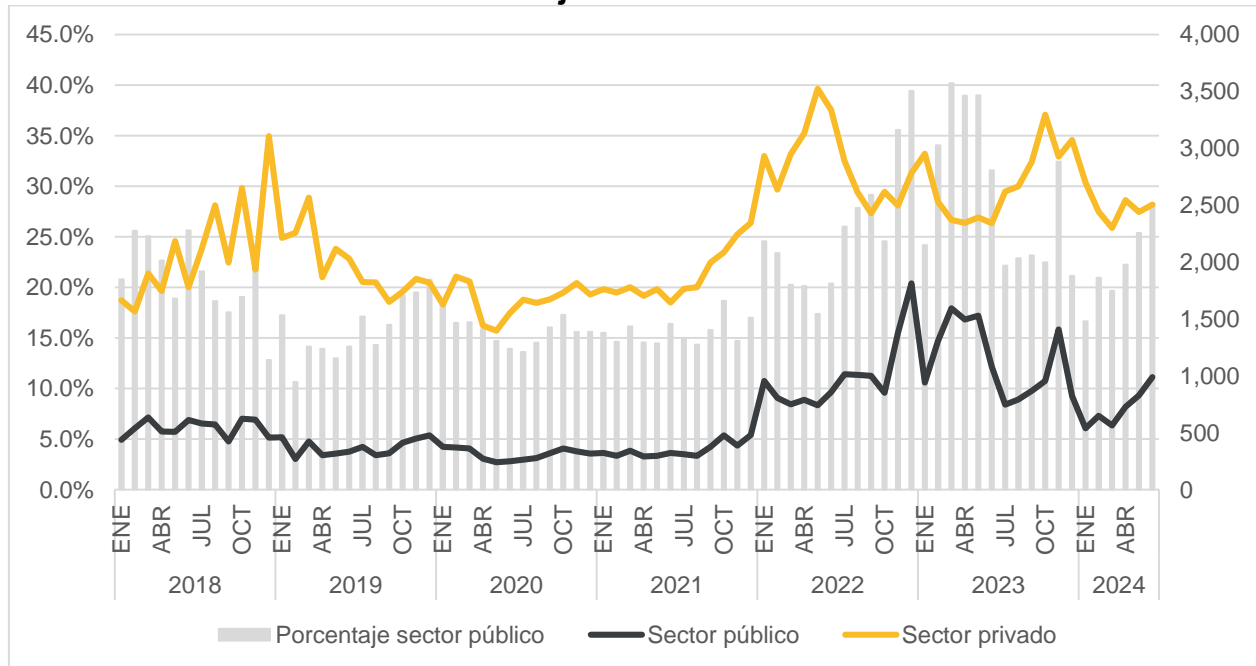


Fuente: IIEG con información de INEGI.

Nota: La variación porcentual mensual de se refiere a la variación de la producción mensual respecto al mes inmediato anterior en pesos corrientes con cifras originales.

Durante junio de 2024, la producción mensual de la industria de la construcción estatal contratada por el sector público de los tres niveles de gobierno disminuyó 8.6% respecto al año anterior, pasando de 1,083 millones de pesos corrientes en junio de 2023 a 989 millones de pesos corrientes en junio de 2024. Sin embargo, la producción mensual de la industria de la construcción estatal contratada por el sector privado aumentó 7.0% respectó al año anterior, pasando de 2,344 millones de pesos corrientes en junio de 2023 a 2,507 millones de pesos corrientes en junio de 2024. Con estas cifras el porcentaje que representa el sector público respecto al total del valor generado en la entidad pasó de 31.6% en junio de 2023 a 28.3% en junio de 2024.

Valor de la producción por sector contratante en millones de pesos corrientes y porcentaje que representa el sector público respecto al valor generado en Jalisco, junio 2024

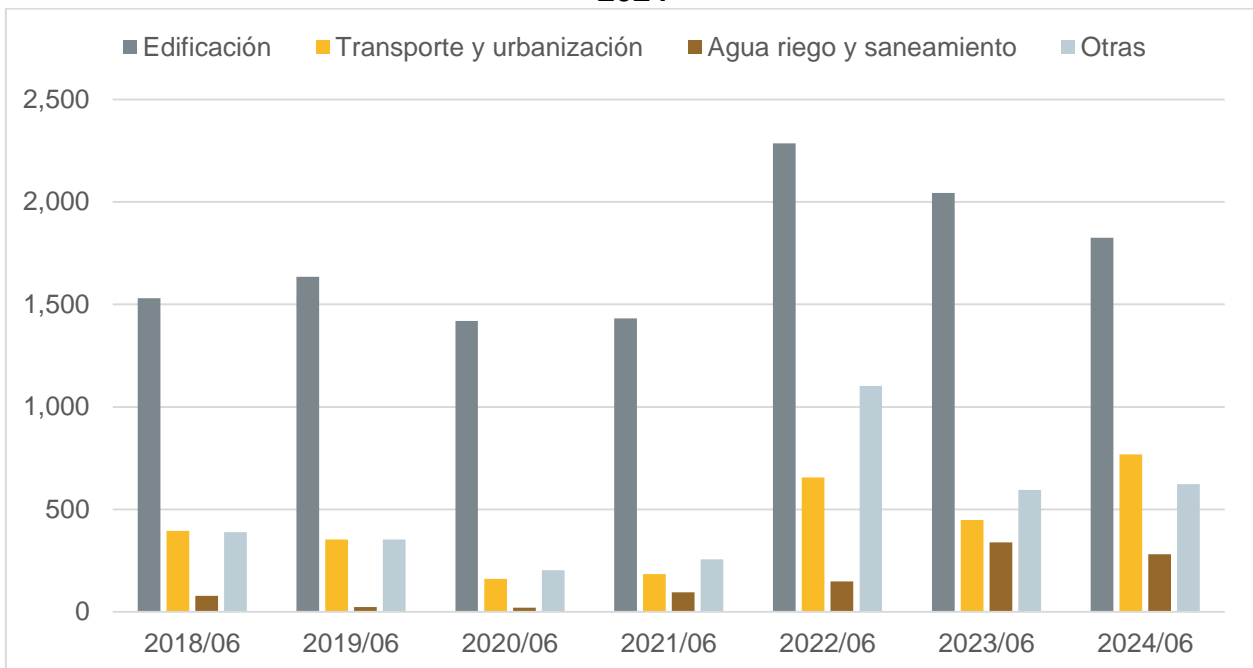


Fuente: IIEG con información de INEGI.

Nota: El sector público considera a todas las obras que realiza una empresa constructora por encargo de una dependencia gubernamental en cualquiera de sus tres niveles: Federal, Estatal y Municipal. El sector privado contempla todas las obras que realiza una empresa constructora para cualquier particular o entidad privada.

La producción de la industria de la construcción en Jalisco presentó un aumento anual de 70 millones de pesos corrientes (2.0%) en junio de 2024, las obras de transporte y urbanización presentaron un incremento anual de 320 millones de pesos corrientes (71.4%), de esta forma este tipo de obra destaca en la aportación al crecimiento de la variación global del valor de la producción en la entidad. Por su parte, las obras de agua, riego y saneamiento presentaron un retroceso anual de 58 millones de pesos corrientes (-17.0%), mientras que las obras de edificación también presentaron un decremento de 219 millones de pesos corrientes (-10.7%). Otras construcciones provocaron un aumento de 27 millones de pesos corrientes (4.5%).

Valor de la producción por tipo de obra en millones de pesos corrientes, junio 2024



Fuente: IIEG con información de INEGI.

Nota: Las obras de edificación, incluyen giros tales como vivienda, edificios industriales, comerciales y de servicios, escuelas, hospitales y clínicas además de obras y trabajos auxiliares para la edificación. Las obras de agua, riego y saneamiento incluyen giros tales como sistemas de agua potable y drenaje, presas y obras de riego, obras y trabajos auxiliares para agua, riego y saneamiento. Las obras de transporte y urbanización incluyen giros tales como obras de transporte en ciudades y urbanización, carreteras, caminos y puentes, obras ferroviarias, infraestructura marítimo y fluvial, obras y trabajos auxiliares para transporte. Las otras obras incluyen giros tales como infraestructura para la generación y distribución de electricidad, infraestructura para telecomunicaciones, refinerías y plantas petroleras, oleoductos y gaseoductos, instalaciones en edificaciones, montaje de estructuras, trabajos de albañilería y acabados, así como obras y trabajos auxiliares para otras construcciones.