



**IIEG**  
Instituto de Información  
Estadística y Geográfica  
de Jalisco

# **Etzatlán**

## **Diagnóstico del municipio**

**Agosto 2024**



**Jalisco**  
GOBIERNO DEL ESTADO

# ETZATLÁN

## DIAGNÓSTICO DEL MUNICIPIO

---

AGOSTO 2024

---

<b>HISTORIA</b> .....	<b>3</b>
Toponimia	
Contexto histórico	
<b>GEOGRAFÍA Y MEDIO AMBIENTE</b> .....	<b>6</b>
Geografía	
Uso de suelo y vegetación	
Áreas naturales protegidas y humedales	
Diversidad ecosistémica	
Sequía	
Precipitación	
Recursos hídricos	
Infraestructura	
<b>DEMOGRAFÍA Y SOCIEDAD</b> .....	<b>31</b>
Aspectos demográficos	
Intensidad migratoria	
Pobreza multidimensional	
Marginación	
Índices sociodemográficos	
<b>ECONOMÍA</b> .....	<b>43</b>
Número de empresas	
Valor agregado censal bruto	
Empleo	
Agricultura y ganadería	
<b>DESARROLLO INSTITUCIONAL</b> .....	<b>50</b>
Desarrollo institucional	
Incidencia delictiva	
Directorio municipal	

[Consulta la información municipal en línea](#)



**IIEG**  
Instituto de Información  
Estadística y Geográfica  
de Jalisco

# Historia

**Etzatlán**  
**Diagnóstico del municipio**  
**Agosto 2024**



**Jalisco**  
GOBIERNO DEL ESTADO

## Toponimia

Sobre el origen etimológico de Etzatlán existen muchas opiniones. Mientras algunos investigadores afirman que procede del náhuatl Etzalli, que significa “cocimiento hecho de granos de maíz o granos de frijol” y Tlan “lugar de”; otros sostienen que proviene del azteca, término que no designa una lengua sino un pueblo o pueblos precedentes de las tribus de Aztlán, Ez-eztli “sangre” y Tlan “lugar de”.

Al parecer ninguna de estas acepciones tiene una base sólida, la más aceptable es la que sostiene Phil C. Weigand, quien dice que el origen de la palabra es náhuatl, del dialecto que se hablaba en el occidente que era el “Tahue”, que a su vez tenía otras ramas. Según él, Etzatlán quiere decir “lugar de los Ytzas”. Los Ytzas eran familias toltecas de comerciantes y guerreros. Definición que, parece afirmarse cada vez más a raíz de los descubrimientos e investigaciones arqueológicas hechas en los últimos años por arqueólogos y antropólogos de México y los Estados Unidos de Norteamérica.

**Figura 1. Etzatlán, Jalisco.**

Localización geográfica.



Fuente: IIEG, Instituto de Información Estadística y Geográfica del Estado de Jalisco, “Mapa General del Estado de Jalisco, 2012”

## Contexto histórico

Cuando los españoles penetraron en la región el año de 1524, las tribus establecidas en Etzatlán, eran desprendimiento de los toltecas y los aztecas.

En 1537, se le concede el título de villa a Etzatlán. Por decreto el 27 de marzo de 1824, se constituye en uno de los 26 departamentos en que se dividió a Jalisco. El 29 de octubre de 1977, mediante decreto se dispuso que: "Se eleva a la categoría de Ciudad a la población de Etzatlán, en mérito de los relevantes acontecimientos históricos que tuvieron su origen en esa población en la época prehispánica, de la Colonia y de los movimientos revolucionarios en los que participaron con singular patriotismo sus habitantes".



**IIEG**  
Instituto de Información  
Estadística y Geográfica  
de Jalisco

# Geografía y Medio Ambiente

Etzatlán  
Diagnóstico del municipio  
Agosto 2024



**Jalisco**  
GOBIERNO DEL ESTADO

## Geografía

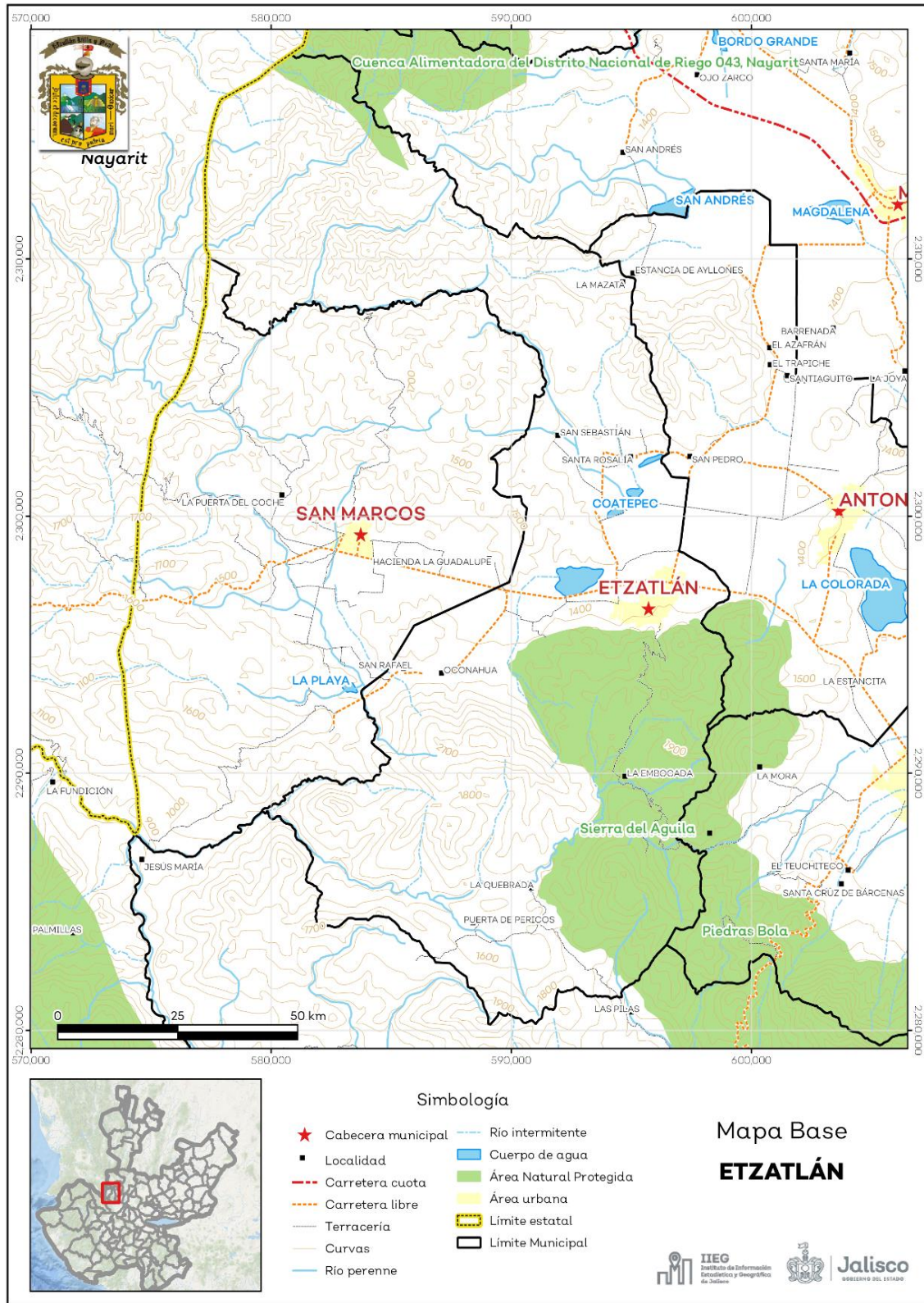
El municipio de Etzatlán se localiza en la región Valles del estado de Jalisco. Sus municipios colindantes son Ameca, Ahualulco del Mercado, Magdalena, San Juanito de Escobedo y San Marcos (ver mapa 1). Tiene una extensión territorial de 388.19 kilómetros cuadrados.

Su cabecera municipal se localiza en las coordenadas 20°45'52.92" latitud norte y -104°4'49.80" de longitud oeste, a una altura de 1,396 metros sobre el nivel del mar (msnm). El territorio municipal, tiene alturas entre los 1,028 y 2,320 msnm; y una pendiente predominantemente montañosa mayor a 15 grados.

La mayor parte del municipio tiene un clima semicálido semihúmedo. La temperatura media anual es de 18.9°C, y su temperatura mínima y máxima promedio oscila entre los 7.6°C y 31.9°C. La precipitación media anual es de 908.0 milímetros (mm) mientras que la precipitación promedio acumulada es de 570.07 mm.

El municipio está constituido por extrusiva ácida en su mayor parte y basalto. Los suelos dominantes pertenecen al tipo regosol y feozem (ver tabla 1).

**Mapa 1. Base**



Fuente: IIEG, con base en topografía INEGI, CONANP 2015, Marco Geoestadístico INEGI 2020 y Mapa General del Estado de Jalisco 2012.



Tabla 1 Medio físico

Etzatlán, Jalisco		
Medio físico	Descripción	
Superficie municipal (km <sup>2</sup> )	388	El municipio de Etzatlán tiene una superficie de 388Km <sup>2</sup> . Por su superficie se ubica en la posición 70 con relación al resto de los municipios del estado.
Altura (msnm)	Mínima municipal	1,028
	Máxima municipal	2,320
	Cabecera municipal	1,396
Pendientes (%)	Planas (< 5°)	24.6
	Lomerío (5° - 15°)	21.9
	Montañosas (> 15°)	53.5
Clima (%)	Semicálido semihúmedo	100.0
Temperatura (°C)	Máxima promedio	31.9
	Mínima promedio	7.6
	Media anual	18.9
Precipitación (mm)	Media anual	908
Geología (%)	Extrusiva ácida	61.8
	Basalto	17.9
	Aluvial	14.8
	Vítrea	1.7
	Toba	1.2
	Otros	2.6
Tipo de suelo (%)	Regosol	55.2
	Feozem	34.0
	Cambisol	4.1
	Acrisol	2.5
	Luvisol	1.6
	Otros	2.5
Cobertura de suelo (%)	Agricultura	20.5
	Asentamiento humano	0.7
	Bosque	65.3
	Cuerpo de agua	0.7
	Pastizal	9.8
	Selva	3.1

**Fuente:** IIEG, con base en: Geología, Edafología, esc. 1:50,000 y Uso de Suelo y Vegetación SVII, esc. 1:250,000, INEGI. Clima, CONABIO. Tomo 1 Geografía y Medio Ambiente de la Enciclopedia Temática Digital de Jalisco. MDE y MDT del conjunto de datos vectoriales, esc. 1:50,000, INEGI. Mapa General del Estado de Jalisco 2012.

## Uso de suelo y vegetación

La cobertura del suelo predominante en el municipio es la vegetación secundaria con un 46.46% de su superficie, seguida de bosque con 21.96%, los asentamientos humanos solo ocupan el 0.68% del territorio total. La cobertura con menos superficie es el agua con un 0.65% (ver tabla 2 y mapa 2).

La clasificación de los usos de suelo y vegetación realizada comprende las categorías acuícolas, agropecuario, agua, asentamientos humanos, bosque, dunas costeras, galería, manglar, matorral, palmar, pastizal, sabana, selva baja, selva mediana, sin vegetación aparente, vegetación acuática, vegetación desértica, vegetación secundaria.

Tabla 2 Uso de suelo y vegetación			
Etzatlán, Jalisco			
Cobertura	Superficie (Ha)	Porcentaje (%)	Descripción
Vegetación secundaria	18,045.23	46.46	La clasificación de usos de suelo y vegetación representada es menos generalizada que la tabla número 1 de este documento. Sin embargo en esta clasificación la vegetación secundaria es representada por todos los tipos de vegetación que sean secundarios refiriéndonos a estas como la comunidad vegetal que surge diferente a la original con estructura y composición florística heterogénea tras ser eliminada o alterada la vegetación primaria.
Bosque	8,528.12	21.96	
Agropecuario	7,947.84	20.46	
Pastizal	3,800.78	9.79	
Asentamientos humanos	266.02	0.68	
Agua	252.85	0.65	

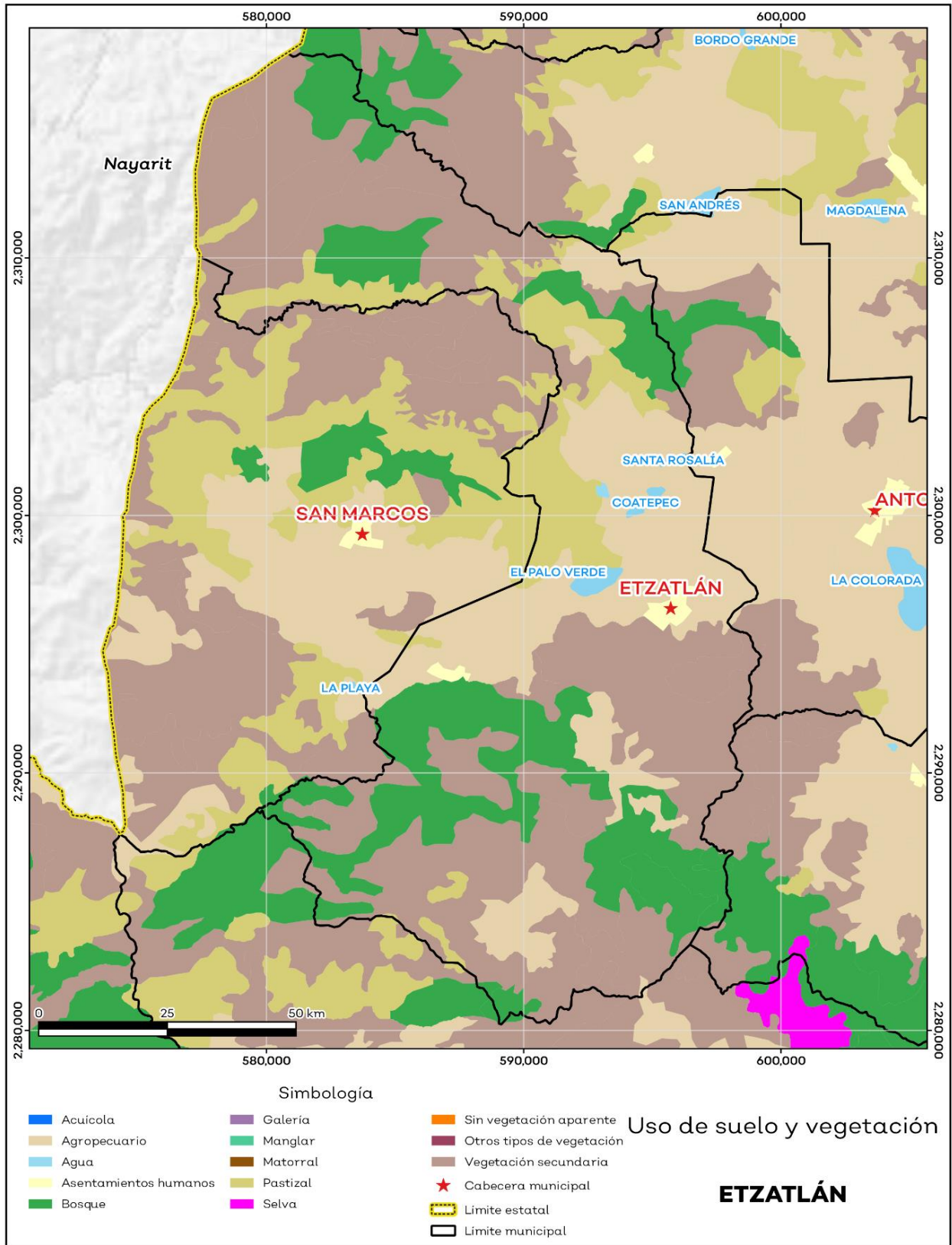
**Fuente:** IIEG, con información de datos vectoriales de uso del suelo y vegetación, Serie VII, INEGI 2018.

La superficie arbórea municipal representa el 32.7% de los cuales el 22.0% corresponde a la vegetación arbórea primaria, la cual no presenta una alteración respecto a su estado natural, y 10.8% a la vegetación arbórea secundaria, que debido a perturbaciones ha sido modificada y muestra un proceso de sucesión vegetal (ver tabla 3).

Tabla 3 Cobertura Arbórea		
Etzatlán, Jalisco		
Cobertura	Cantidad %	Comentarios
Primaria Arbórea Baja	20.0	La cobertura arbórea referida está compuesta por los siguientes tipos de vegetación: bosque de coníferas, bosque de encino, bosque mesófilo de montaña, bosque de pino y bosque de táscate, selva caducifolia, selva subcaducifolia, selva de galería, manglar, palmar natural, vegetación hidrófila y vegetación inducida.
Primaria Arbórea Mediana	2.0	
Primaria Arbórea Alta	0.0	
Secundaria Arbórea Baja	0.8	
Secundaria Arbórea Mediana	10.0	
Secundaria Arbórea Alta	0.0	
Total Arbórea	32.8	

**Fuente:** IIEG, con información de datos vectoriales de uso del suelo y vegetación, Serie VI, INEGI 2016.

**Mapa 2. Uso de suelo y vegetación**



Fuente: IIEG, con base en INEGI, 2018

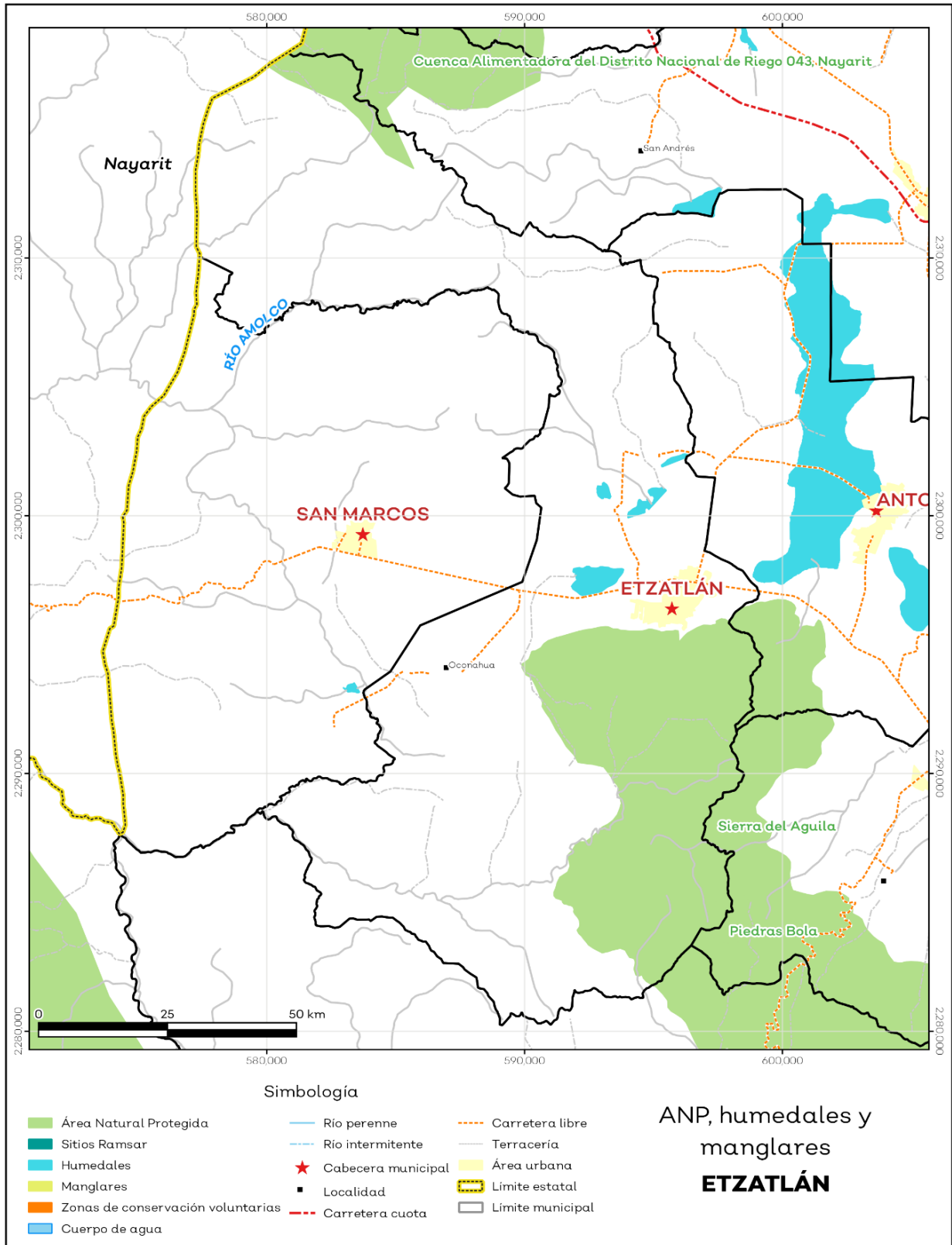
## Áreas naturales protegidas y humedales

Etzatlán alberga 3 áreas naturales protegidas con una superficie de 8,590.46 hectáreas (ha) lo que representa el 22.1% de todo el territorio municipal. Además, se cuenta con 0.6% de humedales (ver mapa 3 y tabla 4).

Tabla 4 ANP y humedales		
Etzatlán, Jalisco		
Áreas Naturales	Cantidad %	Descripción
Áreas Naturales Protegidas	22.1	Cuenca Alimentadora del Distrito Nacional de Riego 043, Nayarit, Piedras Bola, Sierra del Águila.
Sitios Ramsar	0.0	Humedales de importancia internacional.
Humedales	0.6	

**Fuente:** IIEG, con base en CONAGUA 2016, CONANP 2015

**Mapa 3. ANP y humedales**



Fuente: IIEG, con base en CONAGUA 2016, CONANP 2015

## Diversidad ecosistémica

La diversidad de ecosistemas conforme a la cobertura de usos de suelo y vegetación nos dice que la cobertura de mayor dominancia es vegetación secundaria arbustiva de bosque de encino la cual representa el 32.5% municipal, y es catalogada con el rango alto a nivel estatal. El inverso del índice de Simpson es de 0.80 y nos indica que entre más se acerca al 1 más diversidad ecosistémica de coberturas de suelo hay. El índice de Shannon es de 1.86, en el cual se considera un valor normal si se está entre 2 y 3, valores por debajo de 2 como bajos en diversidad y superiores a 3 son altos en diversidad de ecosistemas (ver tabla 5).

Tabla 5 Diversidad Ecosistémica		
Etzatlán, Jalisco		
índice	Cantidad	Comentarios
Inverso de Simpson	0.80	Valor entre más cercano a 1, mayor diversidad ecosistémica de coberturas de uso de suelo y vegetación.
Shannon	1.86	El valor varía entre 0.5 y 5. Valor normal entre 2 y 3, valores superiores a 3 son altos en diversidad, valores por debajo de 2 es baja diversidad de ecosistemas.
Equitatividad de Shannon	0.72	Se acerca a 0 cuando una cobertura domina y se acerca a 1 cuando comparten abundancia las coberturas.
índice	%	Cobertura
Dominancia	32.5	Vegetación secundaria arbustiva de bosque de encino

Fuente: IIEG, 2021

## Sequía

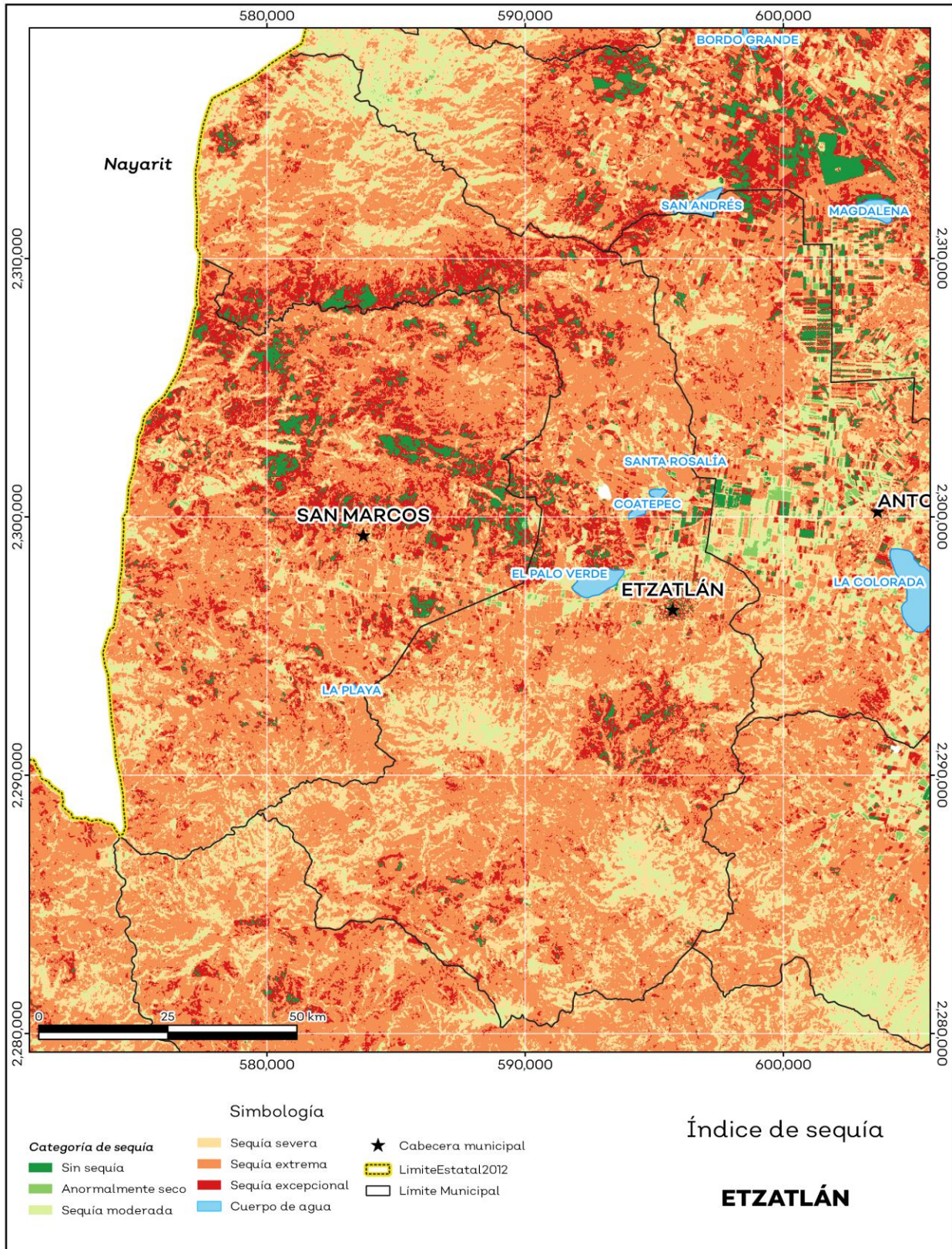
El cambio climático en los últimos años ha traído consigo efectos en los territorios, de allí parte a que se analice el fenómeno natural de la sequía y la escasez de los recursos hídricos. De la superficie dedicada a las actividades agrícolas el 96.7% presentó alguna categoría de sequía en el año 2023, siendo la sequía extrema la que más predomina con 60.2%. A nivel municipal la sequía extrema es la que tiene una mayor distribución con un 58.1% (ver mapa 4 y tabla 6).

Las sequías son causadas principalmente por la escasez de precipitaciones pluviales, la cual puede derivar en una insuficiencia de recursos hídricos necesarios para abastecer la demanda existente, por ello su análisis es trascendental.

Tabla 6 Sequía			
Etzatlán, Jalisco			
Categoría de sequía	Cantidad Agrícola (%)	Cantidad Municipal (%)	Comentarios
Sin sequía	2.3	2.0	
Anormalmente seco	1.0	0.2	Anormalmente seco es una condición de sequedad, no es una categoría de sequía. Se muestran 2 cantidades en porcentajes: la agrícola es el porcentaje de la superficie afectada de las áreas agrícolas conforme a la delimitación de frontera agrícola; y el porcentaje municipal se refiere a toda la superficie del municipio sin importar la cobertura de uso de suelo y vegetación sin incluir los cuerpos de agua.
Sequía moderada	6.7	6.5	
Sequía severa	19.9	22.1	
Sequía extrema	60.2	58.1	
Sequía excepcional	9.9	11.1	

Fuente: IIEG, con base en imágenes Landsat, 2023

**Mapa 4. Índice de sequía de diferencia normalizado**



Fuente: IIEG, con base en imágenes Landsat, 2023

## Precipitación

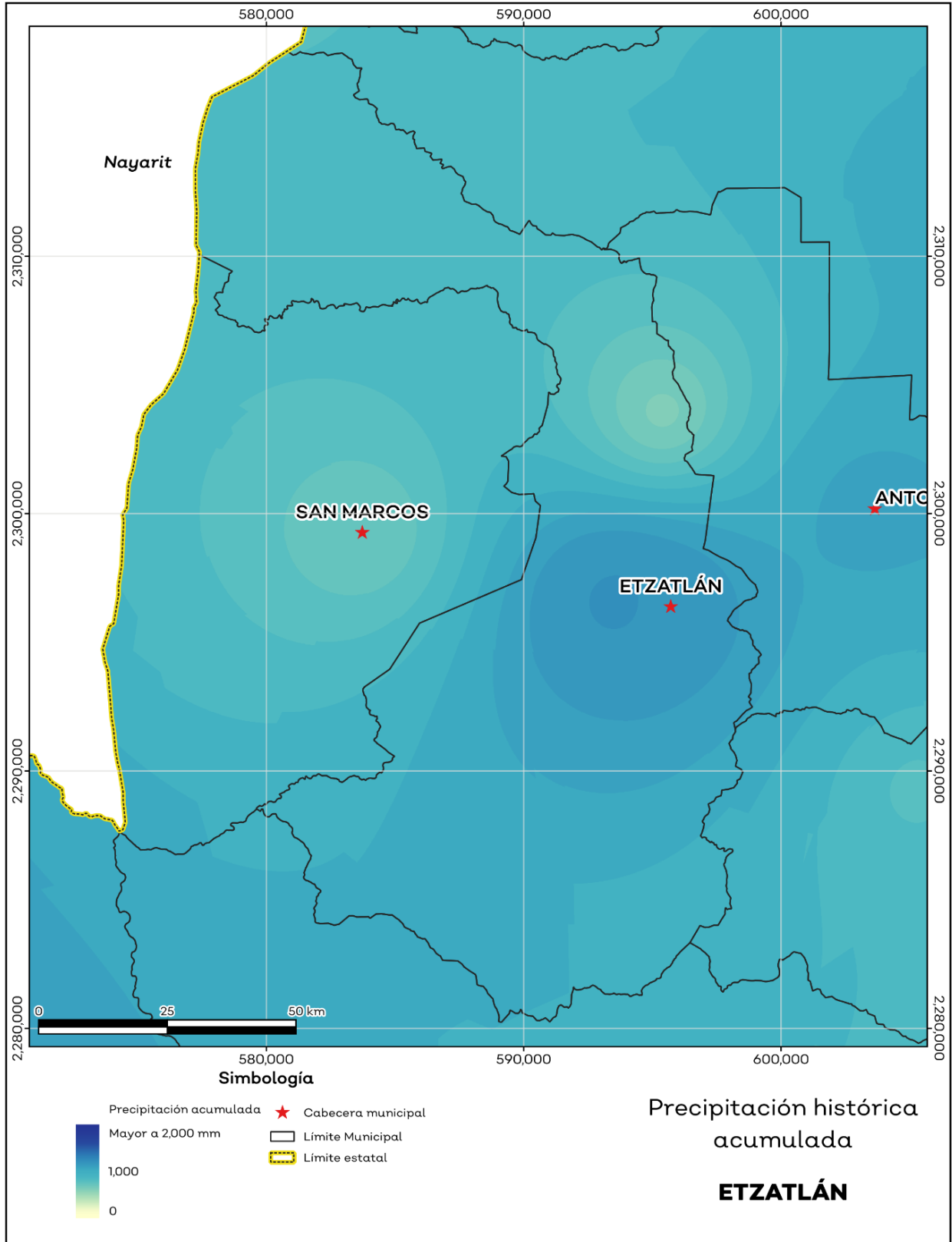
Del análisis de la precipitación media mensual histórica con registros hasta el 2021 del municipio Etzatlán tenemos que la precipitación acumulada promedio es de 892.5 mm; la media del mes de enero es de 17.7 mm, la mínima de 3.2 mm y la máxima de 37.3 mm; mientras que en julio la precipitación media es de 220.2 mm, la mínima de 73.5 mm y máxima de 284.4 mm (ver mapa 5 y tabla 7).

Tabla 7 Precipitación media mensual y acumulada				
Etzatlán, Jalisco				
Mes	Promedio (mm)	Mínima (mm)	Máxima (mm)	Comentarios
Enero	17.7	3.2	37.3	
Febrero	11.7	6.8	18.0	
Marzo	9.2	2.9	36.0	
Abril	4.4	2.3	8.9	
Mayo	26.8	16.7	43.0	
Junio	181.3	135.5	225.6	Registros de precipitación histórica media mensual.
Julio	220.2	73.5	284.4	
Agosto	187.0	103.0	228.9	
Septiembre	143.5	120.7	184.5	
Octubre	62.4	44.6	85.5	
Noviembre	11.8	0.0	22.4	
Diciembre	16.5	7.6	25.3	
Acumulada	892.5	640.1	1,130.5	Registros de precipitación histórica acumulada.

**Fuente:** IIEG, con base en datos de precipitación de 1882-2021 del SMN



**Mapa 5. Precipitación histórica acumulada**



Fuente: IIEG, con base en datos de precipitación de 1882-2021 del SMN

## Temperatura

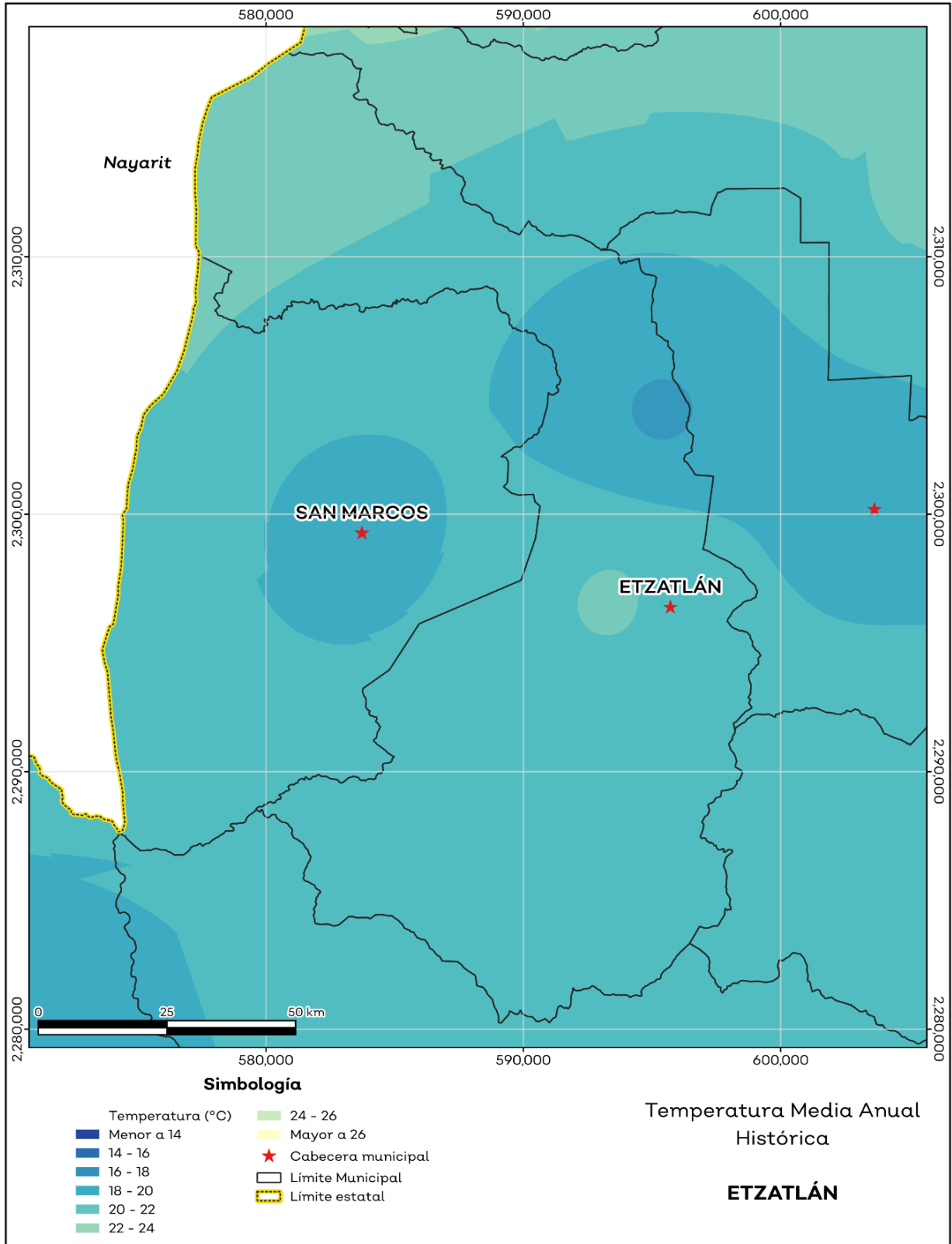
La temperatura media mensual conforme a los registros históricos hasta el 2021 del municipio, nos dice que la media anual promedio es de 20.5 grados centígrados (°C), la mínima y máxima promedio anual de 12.4°C y 27.9°C.

La temperatura más fría se presentó en los meses de enero y diciembre con 6.1°C y 7.3°C respectivamente y las más altas fueron de 34.1°C y 32.7°C de los meses mayo y junio correspondientemente (ver mapa 6 y tabla 8).

Tabla 8 Temperatura media mensual y anual; valores extremos						
Etzatlán, Jalisco						
Mes	Mínima	Máxima	Media	Mínima	Máxima	Comentarios
	Promedio (°C)			(°C)	(°C)	
Enero	7.9	24.5	16.6	6.1	25.9	Registros de temperatura mensual histórica. Valores medios y extremos
Febrero	8.7	25.9	17.7	7.5	27.8	
Marzo	9.8	28.5	19.5	8.3	30.3	
Abril	11.8	30.7	21.7	10.7	32.7	
Mayo	13.5	32.5	23.4	10.5	34.1	
Junio	16.3	30.9	23.9	14.8	32.7	
Julio	15.2	27.9	21.8	10.2	30.1	
Agosto	15.5	27.8	22.0	13.5	30.3	
Septiembre	15.7	28.0	22.1	14.1	29.4	
Octubre	14.6	27.5	21.4	13.6	29.2	
Noviembre	10.8	26.7	19.1	9.6	27.9	
Diciembre	8.5	24.2	16.7	7.3	26.1	
Anual	12.4	27.9	20.5	11.4	29.7	Registros de temperatura histórica anual

**Fuente:** IIEG, con base en datos de temperatura de 1882-2021 del SMN

**Mapa 6. Temperatura Media Anual Histórica**



Fuente: IIEG, con base en datos de temperatura de 1882-2021 del SMN

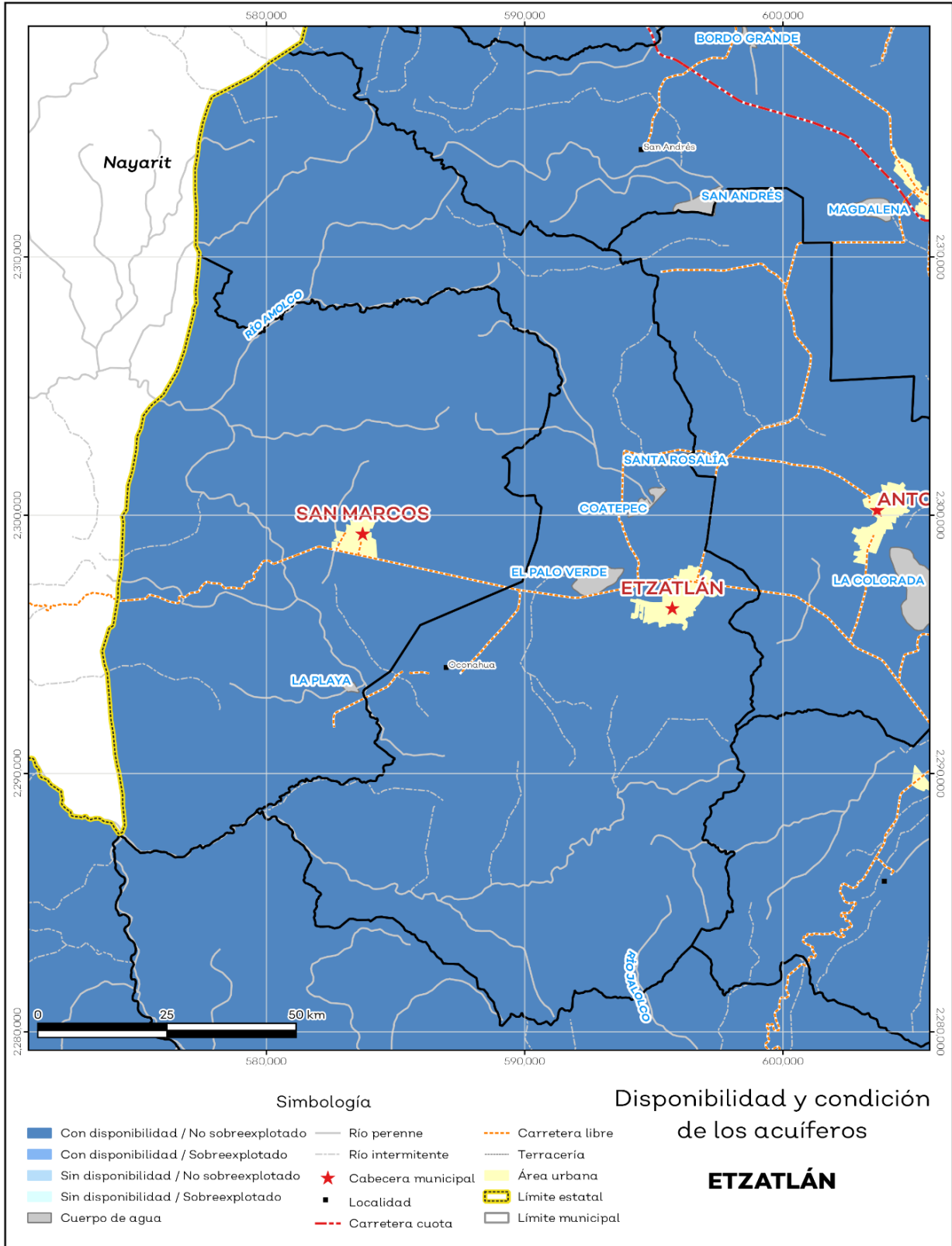
## Recursos hídricos

Los tipos de recursos hídricos del municipio están constituidos por aguas subterráneas, ríos y lagos. El territorio está ubicado dentro de 4 acuíferos de los cuales el 0% no tienen disponibilidad y el 100.0% se encuentra con disponibilidad de agua subterránea (ver mapa 7 y tabla 9).

Tabla 9 Acuíferos		
Etzatlán, Jalisco		
Estatus	Cantidad %	Comentarios
Con disponibilidad	100.0	
Sin disponibilidad	0.0	
No sobreexplotado	100.0	Reporte de CONAGUA del estatus del acuífero hasta el 2020.
Sobreexplotado	.	

**Fuente:** IIEG, con base en CONAGUA, 2021

**Mapa 7. Acuíferos**



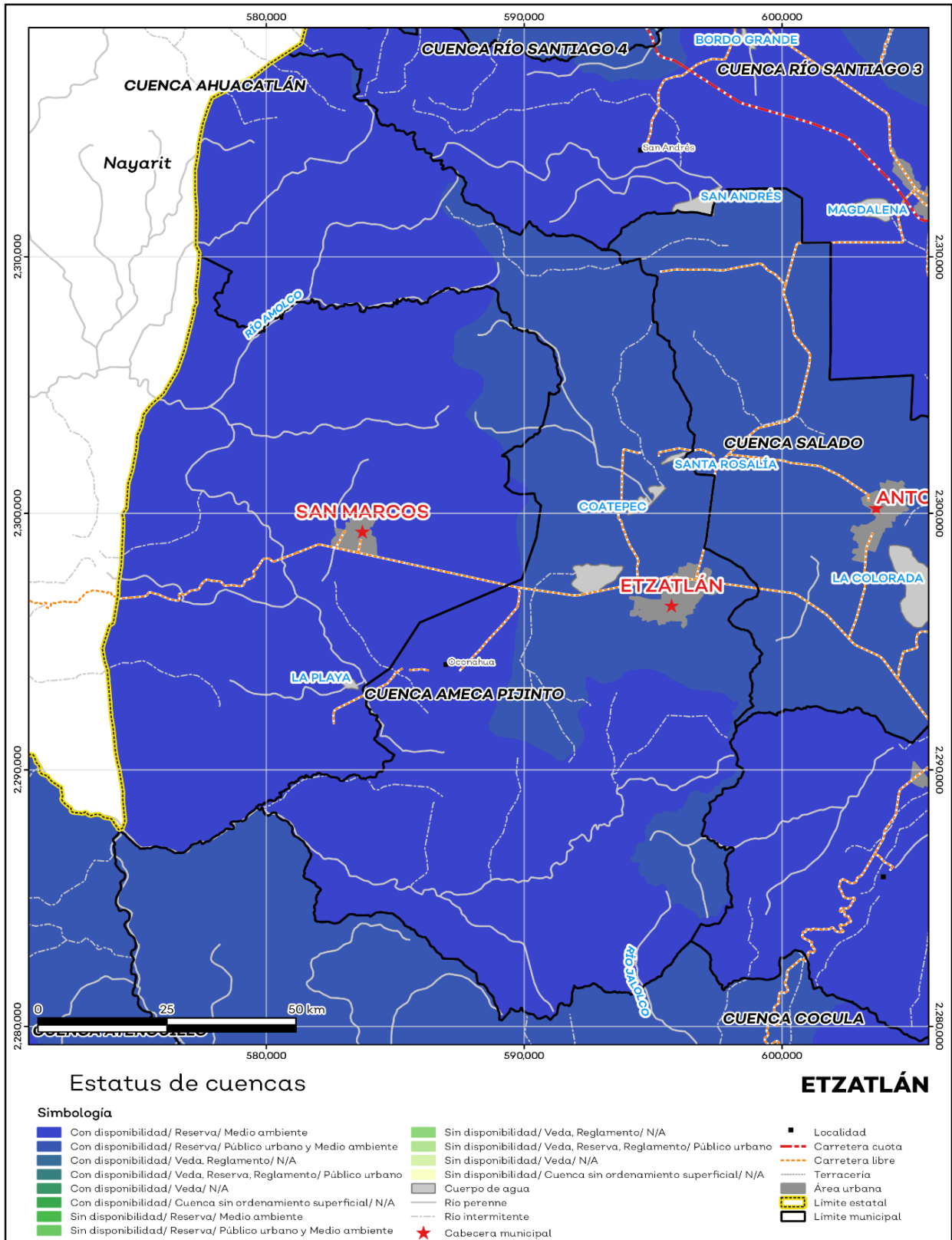
Fuente: IIEG, con base en CONAGUA, 2021

El territorio municipal está dentro de las cuencas Ahuacatlán, Ameca Pijinto, Río Santiago 4, Río Salado de las cuales el 100.0% tienen disponibilidad y el 0% presentan déficit de disponibilidad de agua superficial (ver mapa 8 y tabla 10).

Tabla 10 Cuencas		
Etzatlán, Jalisco		
Estatus	Cantidad %	Comentarios
Con disponibilidad	100.0	
Sin disponibilidad	0.0	
Tipos de Ordenamiento		Cantidad %
Reserva	100.0	Reporte de CONAGUA del estatus de cuencas hasta el 2020.
Veda	0.0	
Veda y reglamento	0.0	
Veda, reserva y reglamento	0.0	
Cuenca sin ordenamiento superficial	0.0	

**Fuente:** IIEG Instituto de Información Estadística y Geográfica del Estado de Jalisco; con base en CONAGUA 2021

**Mapa 8. Cuencas**



Fuente: IIEG, con base en CONAGUA, 2021

## Erosión potencial

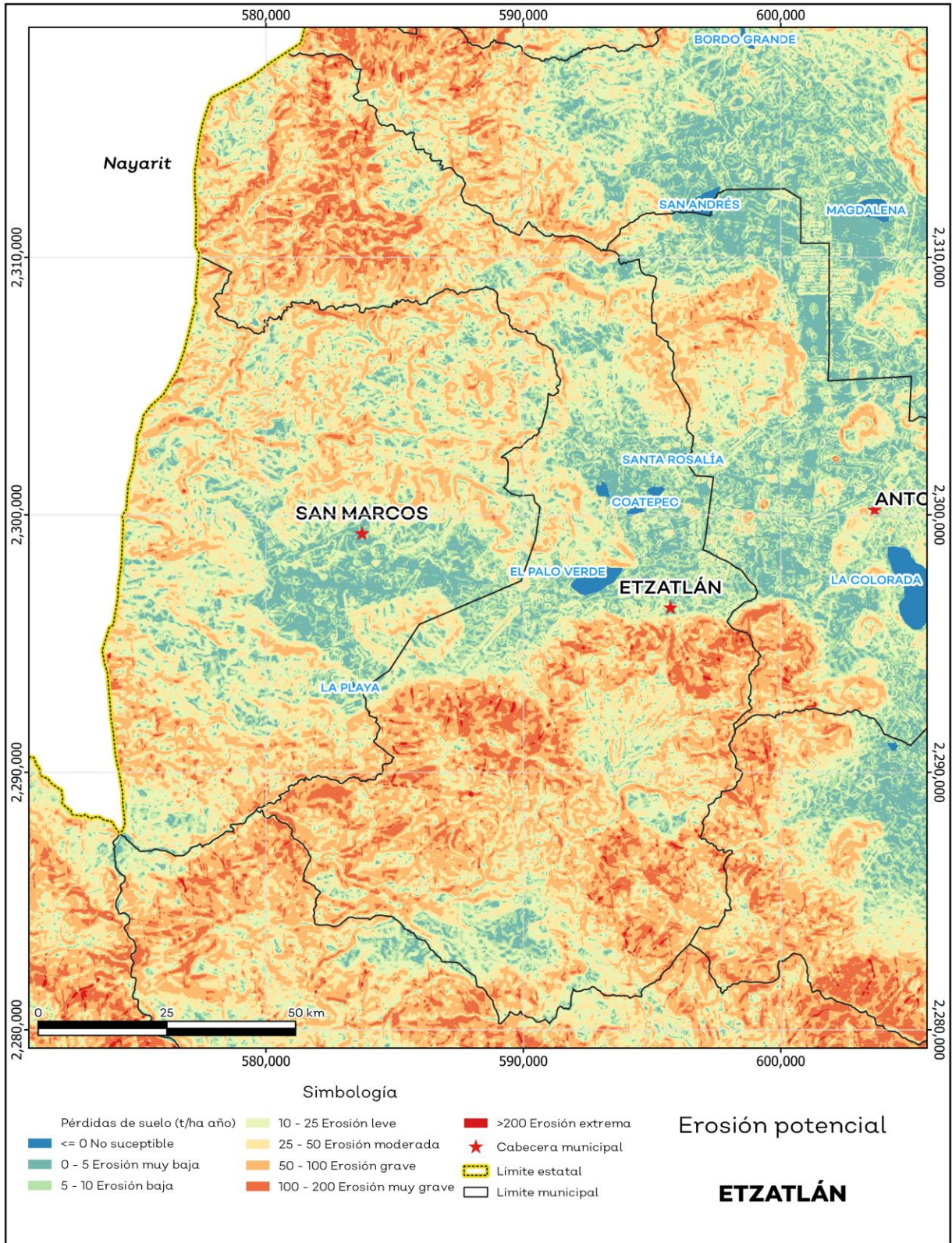
La erosión potencial que pronostica la pérdida de suelo como consecuencia de la influencia del relieve, el viento y el agua, nos indica que en el municipio se tienen en su mayoría pérdidas de suelo de 50 a 100 toneladas por hectáreas al año (t/ha.año), catalogadas como zonas con procesos erosivos graves. Existe erosión y es apreciable a simple vista (ver mapa 9 y tabla 11).

Tabla 11 Erosión potencial			
Ezatlán, Jalisco			
Pérdidas de suelo t/ha.año	Clasificación	Cantidad %	Comentarios
0	Zonas no susceptibles al proceso erosivo, como pueden ser espacios urbanos, carreteras o embalses.	0.6	
0 a 5	Zonas con niveles de erosión muy bajos y pérdidas de suelo tolerables. No hay erosión neta.	6.2	
5 a 10	Zonas con niveles de erosión bajos y pérdidas de suelo que puede ser tolerables. Probablemente no hay erosión neta.	10.7	
10 a 25	Zonas con procesos erosivos leves. Existe erosión, aunque no es apreciable a simple vista.	19.0	En el cálculo los cuerpos de agua son incluidos en la categoría zonas no susceptibles al proceso erosivo.
25 a 50	Zonas con procesos erosivos moderados. Existe erosión, aunque puede no ser apreciable a simple vista.	23.4	
50 a 100	Zonas con procesos erosivos graves. Existe erosión y es apreciable a simple vista.	30.5	
100 a 200	Zonas con procesos erosivos muy graves. Existe erosión y es manifiesta a simple vista.	9.3	
Más de 200	Zonas con procesos erosivos extremos. Existe erosión y es evidente a simple vista.	0.3	

**Fuente:** IIEG, con base en datos de precipitación de 1882-2021 del SMN, Modelo digital de elevaciones INEGI 2013, FAO 2003.



**Mapa 9. Erosión potencial**



Fuente: IIEG, con base en datos de precipitación de 1882-2021 del SMN, Modelo digital de elevaciones INEGI 2013, FAO 2003.

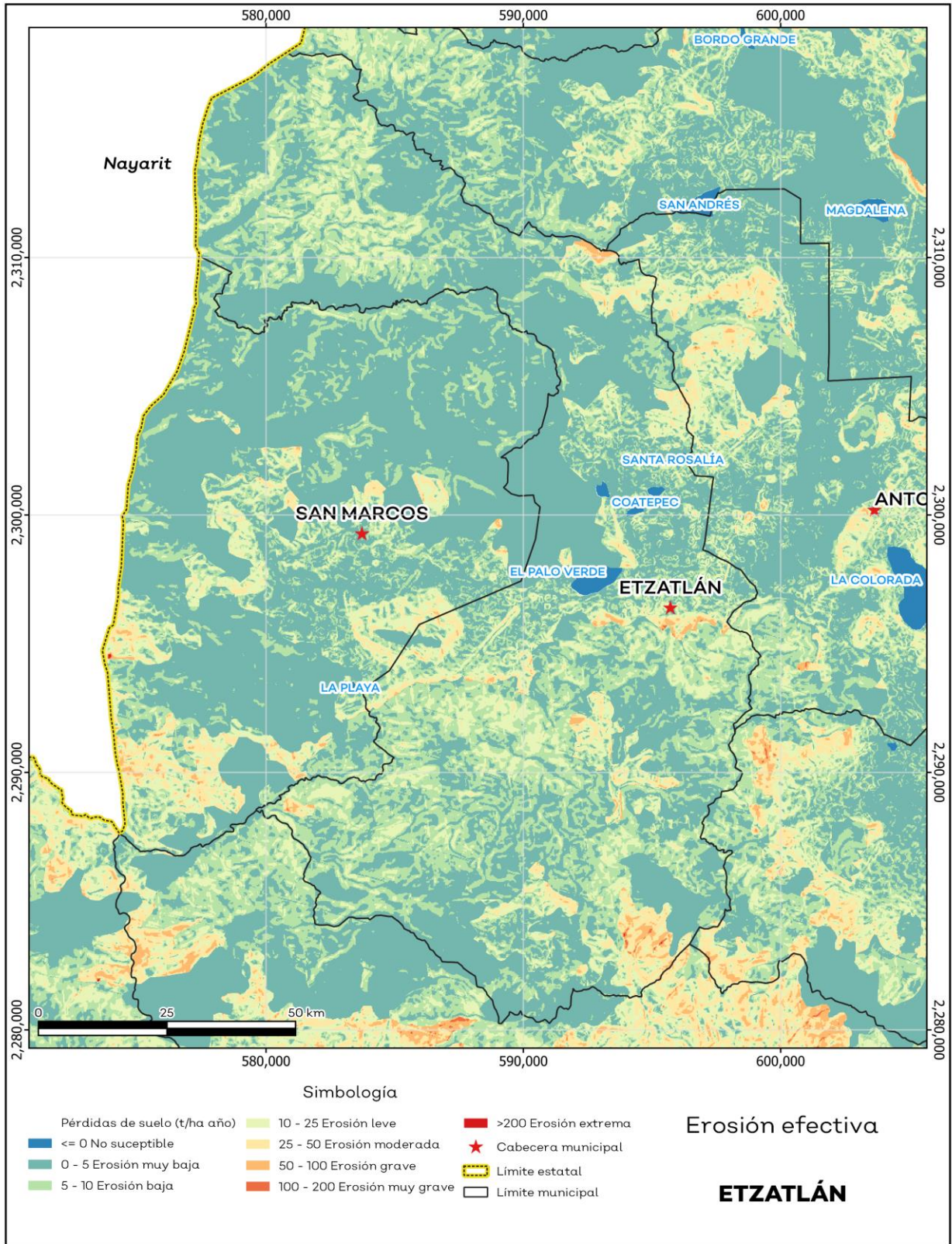
## Erosión efectiva

La erosión efectiva considera los factores del relieve, viento y el agua como la erosión potencial sin embargo toma en cuenta factores de mitigación como lo es la cubierta vegetal y las prácticas de manejo, puesto que las plantas sirven para proteger el suelo ante el impacto de la lluvia. En el municipio se pronosticaron menores pérdidas de suelo que en la erosión potencial siendo en su mayoría de 0 a 5 t/ha.año catalogadas como zonas con niveles de erosión muy bajos y pérdidas de suelo tolerables. No hay erosión neta. (ver mapa 10 y tabla 12).

Tabla 12 Erosión efectiva			
Etzatlán, Jalisco			
Pérdidas de suelo t/ha.año	Clasificación	Cantidad %	Comentarios
0	Zonas no susceptibles al proceso erosivo, como pueden ser espacios urbanos, carreteras o embalses.	0.6	
0 a 5	Zonas con niveles de erosión muy bajos y pérdidas de suelo tolerables. No hay erosión neta.	48.3	
5 a 10	Zonas con niveles de erosión bajos y pérdidas de suelo que puede ser tolerables. Probablemente no hay erosión neta.	32.2	
10 a 25	Zonas con procesos erosivos leves. Existe erosión, aunque no es apreciable a simple vista.	15.0	En el cálculo los cuerpos de agua son incluidos en la categoría zonas no susceptibles al proceso erosivo.
25 a 50	Zonas con procesos erosivos moderados. Existe erosión, aunque puede no ser apreciable a simple vista.	3.1	
50 a 100	Zonas con procesos erosivos graves. Existe erosión y es apreciable a simple vista.	0.8	
100 a 200	Zonas con procesos erosivos muy graves. Existe erosión y es manifiesta a simple vista.	0.0	
Más de 200	Zonas con procesos erosivos extremos. Existe erosión y es evidente a simple vista.	0.0	

**Fuente:** IIEG, con base en datos de precipitación de 1882-2021 del SMN, Modelo digital de elevaciones INEGI 2013, FAO 2003.

**Mapa 10. Erosión efectiva**



Fuente: IIEG, con base en datos de precipitación de 1882-2021 del SMN, Modelo digital de elevaciones INEGI 2013, FAO 2003.

## Infraestructura

Por último, el municipio cuenta con 16 servicios públicos, de los cuales destacan 37 escuelas, seguido de 16 instalaciones deportivas o recreación y templo con 14 (ver tabla 13).

Tabla 13 Infraestructura		
Etzatlán, Jalisco		
Infraestructura	Descripción	
Infraestructura (km)	Carreteras 28.53 Caminos 56.72	El municipio se encuentra en el decimoprimer lugar de la región Valles, registrando grado bajo de conectividad en caminos y carreteras.
Tipo de servicios	Cantidad	Comentarios
Aeródromo Civil	0	
Cementerio	2	
Centro Comercial	0	
Centro de Asistencia Médica	10	
Escuela	37	
Estación de Transporte Terrestre	0	
Instalación de Comunicación	1	
Instalación de Servicios	0	La información presentada en esta tabla corresponde a los servicios concentrados en localidades mayores a 2,500 habitantes.
Instalación Deportiva o Recreativa	16	
Instalación Diversa	0	
Instalación Gubernamental	5	
Mercado	1	
Plaza	9	
Pozo	1	
Tanque de Agua	1	
Templo	14	

**Fuente:** IIEG, con base en Red Nacional de Caminos INEGI 2019. Mapa General del Estado de Jalisco 2012. Marco Geoestadístico Nacional, servicios e información complementaria, INEGI 2020.

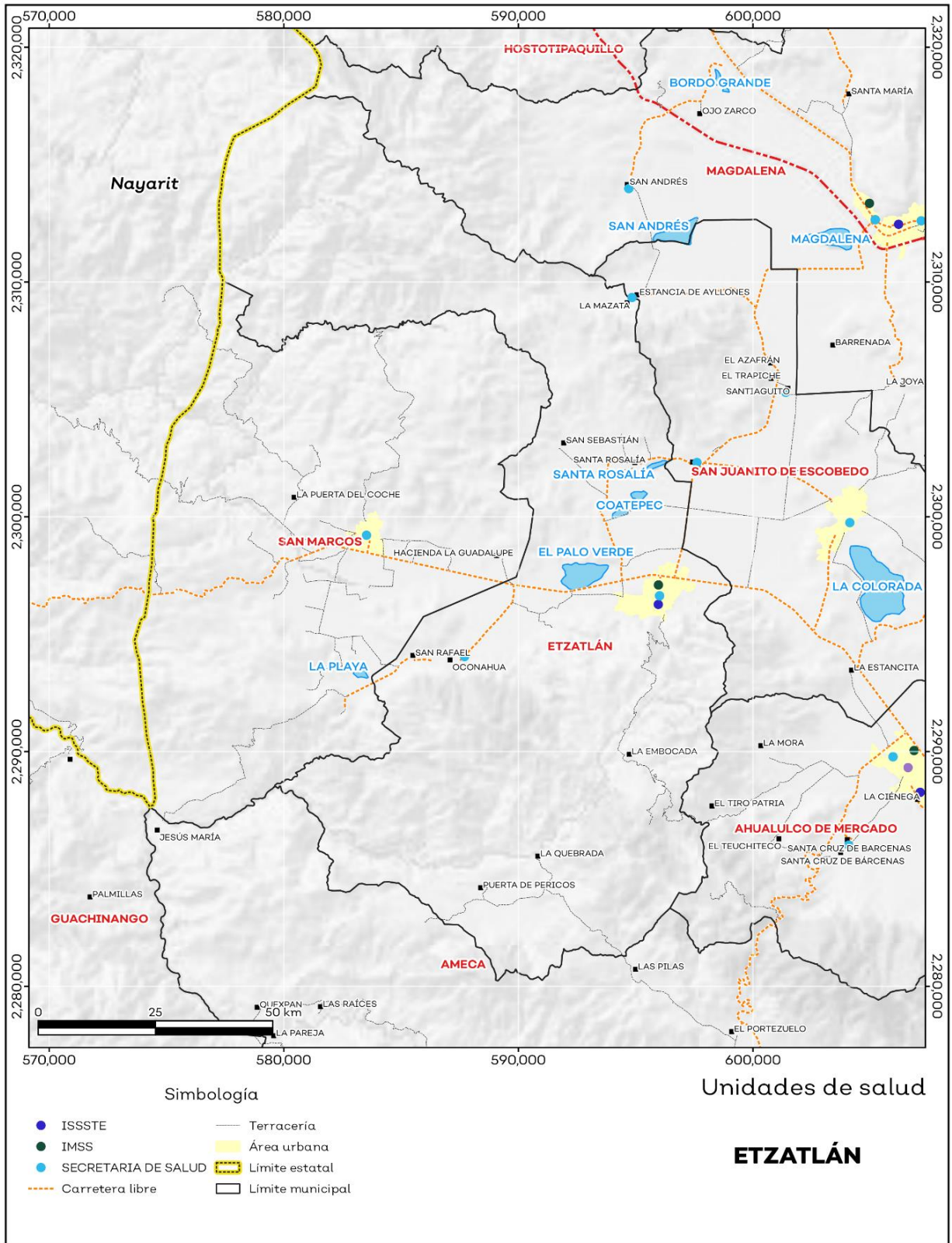
## Salud

De acuerdo con los registros de la secretaría de salud, en el municipio se encuentran 5 unidades de servicio de salud como lo son consultorios, hospitales generales y especializados, oficinas administrativas, farmacias, laboratorios, unidades de medicina familiar, de especialidades médicas y móviles. De las cuales 3 corresponden a la Secretaría de Salud (SSJ), 1 unidad de salud es del Instituto Mexicano del Seguro Social (IMSS) y 1 módulo del Instituto de Seguridad y Servicios Sociales para los Trabajadores del Estado (ISSSTE); en la tabla 14 se presenta desglosada esta información por tipo de unidades de servicio conforme al instituto o dependencia a la que pertenecen (ver mapa 11 y tabla 14).

Tabla 14 Unidades de salud	
Etzatlán, Jalisco	
Tipo de unidad	Cantidad
INSTITUTO DE SEGURIDAD Y SERVICIOS SOCIALES PARA LOS TRABAJADORES DEL ESTADO	
Consultorio de Atención Familiar	1
INSTITUTO MEXICANO DEL SEGURO SOCIAL	
Unidad de Medicina Familiar	1
SECRETARÍA DE SALUD	
Centro de Salud	2
Unidad Móvil	1
<b>Total del municipio</b>	<b>5</b>

**Fuente:** IIEG, con base en Dirección General de Salud (DGIS) 2021.

**Mapa 11. Unidades de Salud**



Fuente: IIEG, con base en Dirección General de Salud (DGIS) 2021.



**IIEG**  
Instituto de Información  
Estadística y Geográfica  
de Jalisco

# Demografía y Sociedad

Etzatlán  
Diagnóstico del municipio  
Agosto 2024



**Jalisco**  
GOBIERNO DEL ESTADO

## Aspectos Demográficos

El municipio de Etzatlán pertenece a la Región Valles, según el Censo de Población y Vivienda 2020, su población en ese año era de 20,011 personas; de las cuales el 48.9 por ciento eran hombres y 51.1 por ciento mujeres. Las y los habitantes del municipio representaban el 6.1 por ciento del total regional (ver tabla 1). Comparando este volumen poblacional con el del año 2015, se observa que la población municipal aumentó un 0.83 por ciento en cinco años.

Tabla 1 Población total según sexo					
Etzatlán, Jalisco					
Clave	Municipio	Población total 2015	Población 2020		
			Total	Hombres	Mujeres
036	Etzatlán	19,847	20,011	9,784	10,227

Fuente: IIEG con base en INEGI, Censo de Población y Vivienda 2020 y Encuesta Intercensal 2015.

En 2020 Etzatlán contaba con 31 localidades, de éstas, 3 eran de dos viviendas y 14 de una. La localidad de Etzatlán era la más poblada, con 14,697 personas, que representaban el 73.4% de la población del municipio; le seguía Oconahua con el 11.8%, Santa Rosalía con el 7.2%, La Mazata con el 3.5% y Palo Verde con el 1.1% del total municipal (ver tabla 2).

Tabla 2 Población total según sexo y distribución porcentual de la población						
Etzatlán, Jalisco						
Clave	Municipio/Localidad	Población total 2010	Población 2020			
			Total	Distribución porcentual de la población del municipio	Hombres	Mujeres
0036	Etzatlán	18,632	20,011	100.0	9,784	10,227
0001	Etzatlán	13,513	14,697	73.4	7,096	7,601
0027	Oconahua	2,275	2,360	11.8	1,197	1,163
0039	Santa Rosalía	1,193	1,436	7.2	698	738
0025	La Mazata	757	702	3.5	366	336
0059	Palo Verde	167	230	1.1	114	116

Fuente: IIEG con base en INEGI; Censo de Población y Vivienda 2010 y 2020.



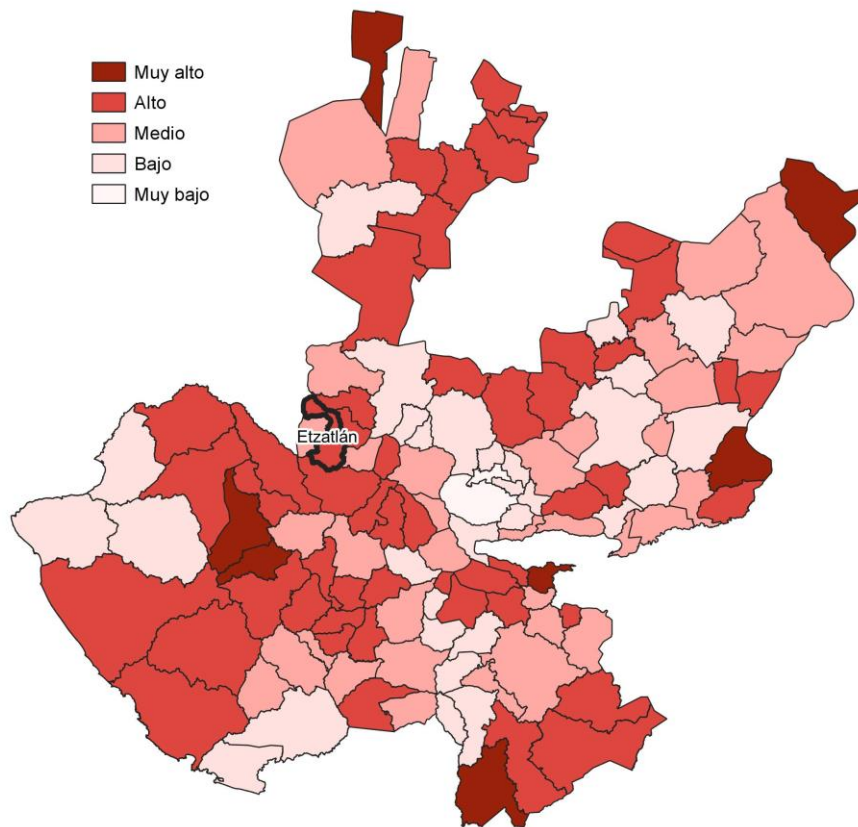
## Intensidad Migratoria

El estado de Jalisco tiene una aÑeja tradición migratoria a Estados Unidos que se remonta hacia finales del siglo XIX.

El Consejo Nacional de Población (CONAPO) calculó el Índice de Intensidad Migratoria México-Estados Unidos 2020, como una medida sintética que informa integralmente del fenómeno migratorio entre ambos países.

De acuerdo con este índice, Jalisco se clasificó en un grado medio, posicionándose en el lugar 14 entre las entidades federativas con mayor intensidad migratoria en 2020. Esto como resultado de un 6.8% de sus viviendas que recibían remesas, 1.3% de viviendas con emigrantes con destino a Estados Unidos residentes en Estados Unidos, 0.4% de viviendas con migrantes circulares y 0.9% de viviendas con migrantes de retorno de Estados Unidos.

**Mapa 1 Grado de Intensidad Migratoria a Estados Unidos. Jalisco, 2020**



**Fuente:** IIEG con base en estimaciones de CONAPO; Índice de Intensidad Migratoria 2020.

Conforme a los resultados del índice de Intensidad Migratoria 2020, en el municipio de Etzatlán un 14.47 por ciento de las viviendas del municipio recibieron remesas en 2020, en un 2.74 por ciento se reportaron emigrantes con destino a Estados Unidos residentes en Estados Unidos, en el 1.14 por ciento se registraron migrantes circulares del quinquenio anterior (2015-2020) y el 1.64 por ciento de las viviendas contaban con migrantes de retorno de Estados Unidos (ver tabla 3).

<b>Tabla 3 Índice de Intensidad Migratoria México-Estados Unidos</b>	
<b>Etzatlán, 2020</b>	
<b>Índice y grado de intensidad migratoria e indicadores socioeconómicos</b>	<b>Valores</b>
Índice de intensidad migratoria	61.2824
Grado de intensidad migratoria	Alto
Total de viviendas	5,258
% Viviendas que reciben remesas	14.47
% Viviendas con emigrantes con destino a Estados Unidos residentes en Estados Unidos	2.74
% Viviendas con migrantes circulares de Estados Unidos	1.14
% Viviendas con migrantes de retorno de Estados Unidos	1.64
Posición que ocupa el municipio en la entidad	56
Posición que ocupa el municipio a escala nacional	444

Fuente: IIEG, con base en estimaciones del CONAPO con base en el INEGI, Censo de Población y Vivienda 2020.

\*Nota: los indicadores hacen referencia al quinquenio 2015-2020.

El Índice de Intensidad Migratoria México-Estados Unidos, se deriva de estimaciones con base en los cuestionarios ampliados de los Censos de Población y Vivienda 2000, 2010 y 2020. Destaca que en el año 2000 se realizó con base en hogares y a partir del 2010 en viviendas censales, como resultado del cambio conceptual y operativo del INEGI para el levantamiento de la información en ese año censal.

Es importante señalar que en el cálculo previo del índice en el año 2010, Etzatlán tenía un grado Medio de intensidad migratoria y ocupaba el lugar 86 en el ordenamiento estatal. En ese año, el porcentaje de viviendas del municipio que recibían remesas fue del 9.88 % y, la proporción de viviendas con emigrantes en Estados Unidos del quinquenio anterior fue de 2.88%. Por su parte, el 1.8% de las viviendas tenían migrantes circulares del quinquenio anterior y el 4.27% migrantes de retorno (ver tabla 4).

**Tabla 4 Índice y grado de intensidad migratoria e indicadores socioeconómicos**

<b>Etzatlán, 2010</b>	
<b>Índice y grado de intensidad migratoria e indicadores socioeconómicos</b>	<b>Valores</b>
Índice de intensidad migratoria	0.2907
Grado de intensidad migratoria	Medio
Total de viviendas	4,450
% Viviendas que reciben remesas	9.88
% Viviendas con emigrantes en Estados Unidos del quinquenio anterior	2.88
% Viviendas con migrantes circulares del quinquenio anterior	1.8
% Viviendas con migrantes de retorno del quinquenio anterior	4.27
Lugar que ocupa en el contexto estatal	86

Fuente: IIEG, con base en estimaciones del CONAPO con base en el INEGI, Censo de Población y Vivienda 2010.

## **Pobreza multidimensional**

La pobreza, está asociada a condiciones de vida que vulneran la dignidad de las personas, limitan sus derechos y libertades fundamentales, impiden la satisfacción de sus necesidades básicas e imposibilitan su plena integración social. De acuerdo con esta concepción, una persona se considera en situación de pobreza multidimensional cuando sus ingresos son insuficientes para adquirir los bienes y los servicios que requiere para satisfacer sus necesidades y presenta carencia en al menos uno de los siguientes seis indicadores: rezago educativo, acceso a los servicios de salud, acceso a la seguridad social, calidad y espacios de la vivienda y servicios básicos en la vivienda.

La metodología para medir el fenómeno de la pobreza fue desarrollada por el Consejo Nacional de Evaluación de la Política de Desarrollo Social (CONEVAL) y permite profundizar en el estudio de la pobreza, ya que además de medir los ingresos, como tradicionalmente se realizaba, se analizan las carencias sociales desde una óptica de los derechos sociales. Estos componentes permitirán dar un seguimiento puntual de las carencias sociales y el bienestar económico de la población, además de proporcionar elementos para el diagnóstico y seguimiento de la situación de la pobreza en nuestro país, desde un enfoque novedoso y consistente con las disposiciones legales aplicables y que retoma los desarrollos académicos recientes en materia de medición de la pobreza. De acuerdo con su ingreso y a su índice de privación social se propone la siguiente clasificación:

**Pobres multidimensionales.** - Población con ingreso inferior al valor de la línea de bienestar y que padece al menos una carencia social.

**Vulnerables por carencias sociales.** - Población que presenta una o más carencias sociales, pero cuyo ingreso es superior a la línea de bienestar.

**Vulnerables por ingresos.** - Población que no presenta carencias sociales y cuyo ingreso es inferior o igual a la línea de bienestar.

**No pobre multidimensional y no vulnerable.** - Población cuyo ingreso es superior a la línea de bienestar y que no tiene carencia social alguna.

En la tabla 5 se muestra el porcentaje y número de personas en situación de pobreza en 2015 y 2020 en el municipio, así como aquellas vulnerables por carencias sociales, las vulnerables por ingresos y las no pobres y no vulnerables.

**Tabla 5 Pobreza Multidimensional**

**Etzatlán, 2015-2020**

Indicadores de incidencia	Porcentaje		Personas		Carencias promedio	
	2015	2020	2015	2020	2015	2020
<b>Pobreza multidimensional</b>						
Población en situación de pobreza multidimensional	49.7	37.9	8,015	7,097	1.7	1.7
Población en situación de pobreza multidimensional moderada	45.8	35.5	7,396	6,638	1.5	1.6
Población en situación de pobreza multidimensional extrema	3.8	2.5	619	459	3.3	3.4
Población vulnerable por carencias sociales	25.5	34.6	4,119	6,478	1.5	1.6
Población vulnerable por ingresos	9.7	6.8	1,557	1,279		
Población no pobre multidimensional y no vulnerable	15.2	20.6	2,445	3,855		
<b>Privación social</b>						
Población con al menos una carencia social	75.2	72.6	12,134	13,575	1.6	1.7
Población con al menos tres carencias sociales	10.2	9.6	1,646	1,799	3.2	3.3
<b>Indicadores de carencias sociales</b>						
Rezago educativo	16.8	12.3	2,716	2,302	2.2	2.2
Acceso a los servicios de salud	11.2	21.9	1,813	4,098	2.4	2.3
Acceso a la seguridad social	63.7	61.2	10,287	11,457	1.7	1.7
Calidad y espacios de la vivienda	6.7	7.6	1,079	1,420	2.6	2.4
Acceso a los servicios básicos en la vivienda	12.3	6.6	1,979	1,240	2.5	2.9
Acceso a la alimentación	11.6	11.2	1,873	2,099	2.4	2.5
<b>Bienestar</b>						
Población con un ingreso inferior a la línea de bienestar mínimo	20.4	10.2	3,285	1,912	1.6	1.5
Población con un ingreso inferior a la línea de bienestar	59.3	44.8	9,573	8,376	1.4	1.8

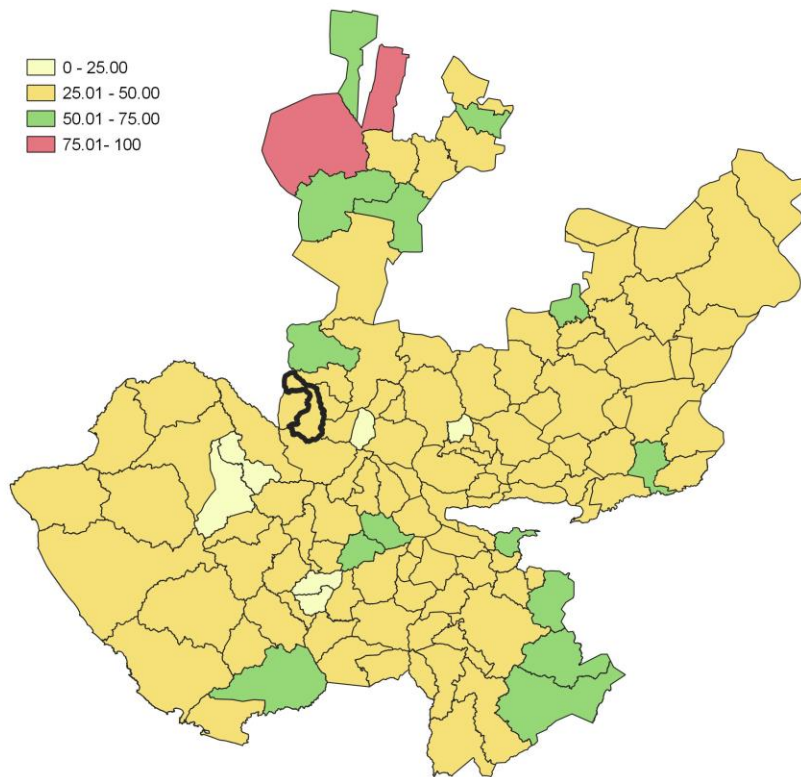
Fuente: Elaborado por el IIEG con base en estimaciones del CONEVAL del Modelo Estadístico 2015 para la continuidad del MCS-ENIGH, la Encuesta Intercensal 2015, el Modelo Estadístico 2020 para la continuidad del MCS-ENIGH y la muestra del Censo de Población y Vivienda 2020.

De acuerdo con la medición de pobreza multidimensional 2020, en Etzatlán el 37.9 por ciento de la población se encontraba en situación de pobreza, es decir, 7,097 personas compartían esta situación en el municipio. Asimismo el 34.6 por ciento (6,478 personas) de la población era vulnerable por carencias sociales, el 6.8 por ciento era vulnerable por ingresos y 20.6 por ciento era no pobre y no vulnerable.

Es importante agregar que, en 2020 el 2.5 por ciento de la población de Etzatlán se encontraba en pobreza extrema; en contraste con el 3.8 por ciento que presentó en 2015. Destaca que, en 2020 un 35.5 por ciento de la población estaba en pobreza moderada, lo que equivale a 6,638 personas; en comparación con el 2015 donde su proporción fue del 45.8 por ciento (7,396).

Respecto a las carencias sociales en 2020, destaca que el indicador de carencia por acceso a la seguridad social es el acceso a la seguridad social, con un 61.2 por ciento, que en términos absolutos representa 11,457 habitantes. En contraste, el que menos proporción de población presentó fue el de acceso a los servicios básicos en la vivienda, con el 6.6 por ciento.

**Mapa 2 Porcentaje de población en situación de pobreza multidimensional por municipio. Jalisco, 2020**



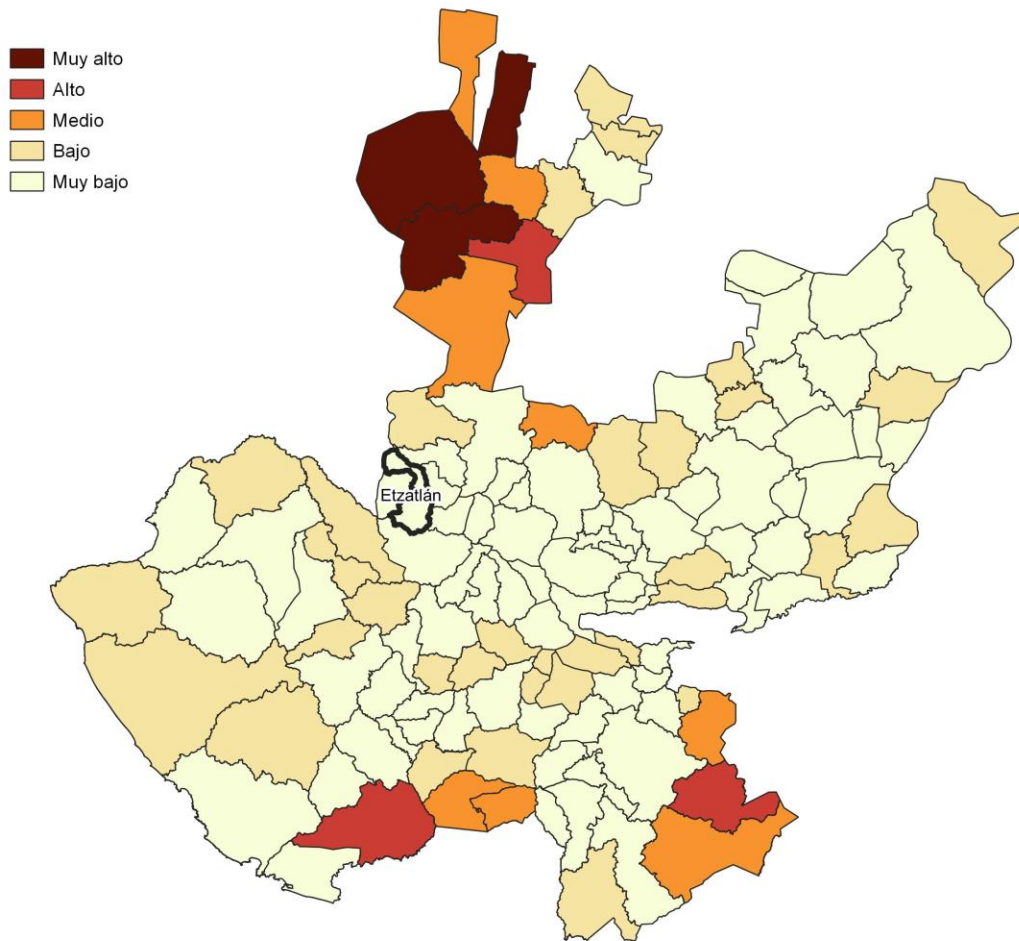
**Fuente:** IIEG, con base en estimaciones del CONEVAL, del Modelo Estadístico 2020 para la continuidad del MCS-ENIGH y la muestra del Censo de Población y Vivienda 2020.

## Marginación

La construcción del Índice de Marginación, considera cuatro dimensiones estructurales: falta de acceso a la educación, residencia en viviendas inadecuadas; percepción de ingresos monetarios insuficientes y las relacionadas con la residencia en localidades pequeñas. Este índice es una medida-resumen que permite diferenciar los estados y municipios del país según el impacto global de las carencias que padece la población.

En la tabla 6 se presentan los indicadores que componen el índice de marginación para los municipios en 2020. De acuerdo con las estimaciones, Etzatlán presentó un grado de marginación Muy Bajo. Destaca que, la proporción de población de 15 años o más sin educación básica era de 32.5 por ciento, y que el 63.1 por ciento de la población ocupada ganaba hasta dos salarios mínimos.

**Mapa 3 Índice de marginación por municipio. Jalisco, 2020**



**Fuente:** IIEG, con base en estimaciones del CONAPO; Índice de Marginación 2020.

Las principales localidades del municipio presentaron en su mayoría un grado de marginación muy bajo; de ellas, la localidad de Santa Rosalía tenía el más alto porcentaje de población de 15 años y más sin educación básica (40.1%), mientras que Oconahua presenta los más altos porcentaje de población analfabeta (3.5%) Etzatlán presentó la proporción más baja de población adulta sin educación básica (30.9%), mientras que Palo Verde mostró el más bajo porcentajes de población analfabeta con un 1.3% (ver tabla 6).

Tabla 6 Grado de marginación e indicadores sociodemográficos							
Etzatlán, 2020							
Municipio / Localidad		Grado	% Población de 15 años o más analfabeta	% Población de 15 años o más sin educación básica	% Población en localidades con menos de 5000 habitantes	% Población ocupada con ingreso de hasta 2 salarios mínimos	% Viviendas particulares habitadas que no disponen de refrigerador
Clave	Nombre						
	Jalisco	Bajo	2.9	29.5	16.2	55.9	
<b>036</b>	<b>Etzatlán</b>	<b>Muy Bajo</b>	<b>2.7</b>	<b>32.5</b>	<b>26.6</b>	<b>63.1</b>	
1	Etzatlán	Muy bajo	2.5	30.9			2
27	Oconahua	Muy bajo	3.5	35.0			7.7
39	Santa Rosalía	Muy bajo	3.2	40.1			6
25	La Mazata	Muy bajo	2.1	34.0			4.3
59	Palo Verde	Muy bajo	1.3	32.5			6.1

Fuente: Elaborado por el IIEG con base en CONAPO, índice de marginación por localidad, 2020.

Respecto a las carencias en la vivienda en 2020, la localidad de Oconahua tenía el porcentaje más alto de ocupantes en viviendas sin drenaje ni sanitario, con el 0.8%; mientras que la localidad de Oconahua presentó el más alto porcentaje de ocupantes en viviendas particulares sin energía eléctrica, con un 0.4%;

La localidad de Oconahua mostró la proporción más alta de ocupantes en viviendas particulares sin agua entubada con el 1.1%; mientras que la localidad de Oconahua obtuvo el más alto porcentaje de ocupantes en viviendas particulares con piso de tierra con un 1.6%; Por su parte, la localidad de Oconahua registró la mayor proporción de ocupantes en viviendas particulares sin refrigerador con un 7.7% (ver tabla 7).



**Tabla 7 Grado de marginación e indicadores sociodemográficos**

Etzatlán, 2020							
Municipio / Localidad		Grado	% Viviendas particulares habitadas sin excusado*	% Viviendas particulares habitadas sin energía eléctrica*	% Viviendas particulares habitadas sin disponibilidad de agua entubada*	**Promedio de ocupantes por cuarto en viviendas particulares habitadas	% Viviendas particulares habitadas con piso de tierra
Clave	Nombre						
	Jalisco	Bajo	0.6	0.3	0.8	14.0	1.7
<b>036</b>	<b>Etzatlán</b>	<b>Muy Bajo</b>	<b>0.2</b>	<b>0.1</b>	<b>0.3</b>	<b>18.7</b>	<b>0.7</b>
1	Etzatlán	Muy bajo	0.0	0.0	0.1	24.2	0.6
27	Oconahua	Muy bajo	0.8	0.4	1.1	31.6	1.6
39	Santa Rosalía	Muy bajo	0.1	0.0	0.1	27.4	0.9
25	La Mazata	Muy bajo	0.0	0.0	0.6	25.9	0.7
59	Palo Verde	Muy bajo	0.0	0.0	0.0	35.6	0.0

Fuente: Elaborado por el IIEG con base en CONAPO, índice de marginación por localidad, 2020.

## Índices Sociodemográficos

En resumen, Etzatlán presentó un grado muy bajo de marginación en 2020, y ocupó por ello el lugar 113 entre los municipios del estado más marginados. En cuanto a la pobreza multidimensional, el municipio se localizó en el lugar 78, con el 35.5 por ciento de su población en situación de pobreza moderada y 2.5 por ciento en pobreza extrema. Finalmente, Etzatlán se clasificó en grado Alto de intensidad migratoria en 2020 y se posicionó en el lugar 56 entre los municipios del estado con mayores índices (ver tabla 8).

Tabla 8 Población total, grado de Marginación e Intensidad Migratoria y situación de pobreza									
Etzatlán, 2020									
Clave	Municipio	Población	Marginación		Pobreza Multidimensional			Intensidad Migratoria	
		Población	Grado	Lugar	Moderada	Extrema	Lugar	Grado	Lugar
<b>14</b>	<b>Jalisco</b>	<b>8,348,151</b>	<b>Bajo</b>	<b>28</b>	<b>28.4</b>	<b>3.0</b>	<b>7</b>	<b>Alto</b>	<b>13</b>
003	Ahualulco de Mercado	23,630	Muy Bajo	117	30.9	2.0	103	Medio	66
005	Amatitán	16,490	Muy Bajo	99	34.0	2.7	87	Bajo	105
006	Ameca	60,386	Muy Bajo	103	31.5	3.9	93	Alto	35
007	San Juanito de Escobedo	9,433	Muy Bajo	90	37.9	2.9	57	Alto	51
009	El Arenal	21,115	Muy Bajo	114	29.0	1.9	108	Bajo	101
<b>036</b>	<b>Etzatlán</b>	<b>20,011</b>	<b>Muy Bajo</b>	<b>113</b>	<b>35.5</b>	<b>2.5</b>	<b>78</b>	<b>Alto</b>	<b>56</b>
040	Hostotipaquillo	8,732	Bajo	19	55.4	8.3	5	Medio	84
055	Magdalena	21,781	Muy Bajo	96	37.9	2.5	59	Alto	58
075	San Marcos	3,791	Muy Bajo	53	39.3	5.5	35	Medio	93
083	Tala	87,690	Muy Bajo	106	26.0	2.3	115	Medio	75
094	Tequila	44,353	Muy Bajo	91	34.2	6.4	58	Bajo	97
095	Teuchitlán	9,647	Muy Bajo	65	20.1	1.1	124	Alto	21

Fuente: IIEG, estimaciones del CONEVAL, Pobreza Multidimensional, con base en el Modelo Estadístico 2015 para la continuidad del MCS-ENIGH, la Encuesta Intercensal 2015, el Modelo Estadístico 2020 para la continuidad del MCS-ENIGH y la muestra del Censo de Población y Vivienda 2020, y CONAPO; Índice de Marginación 2020 e Índice de Intensidad Migratoria 2020. INEGI; Censo de Población y Vivienda 2020.



**IIEG**  
Instituto de Información  
Estadística y Geográfica  
de Jalisco

# Economía

**Etzatlán**  
**Diagnóstico del municipio**  
**Agosto 2024**



**Jalisco**  
GOBIERNO DEL ESTADO

## Número de empresas

Conforme a la información del Directorio Estadístico Nacional de Unidades Económicas (DENUE) de INEGI, el municipio de Etzatlán cuenta con 1,165 unidades económicas al mes de mayo de 2024 y su distribución por sectores revela un predominio de establecimientos dedicados a Comercio, siendo estos el 42.58% del total en el municipio. Ocupa la posición 48 del total de empresas establecidas en el estado y el lugar número 5 en el ranking regional.

Posición en el ranking		
Municipio	Estado	Regional
Etzatlán	48	5

Tabla 1 composición de las empresas									
Etzatlán, mayo 2024 (unidades económicas)									
Sector	0 a 5 personas	6 a 10 personas	11 a 30 personas	31 a 50 personas	51 a 100 personas	101 a 250 personas	251 y más	Total de unidades económicas	% Total de unidades económicas
Comercio	475	9	11	1	0		0	496	42.58%
Servicios	428	32	28	2	1		0	491	42.15%
Industrias manufactureras	131	14	1	0	1		0	147	12.62%
Actividades legislativas, gubernamentales, de impartición de justicia y de organismos internacionales y extraterritoriales	9	2	5	0	0		1	17	1.46%
Información en medios masivos	4	0	0	0	0		0	4	0.34%
Transportes, correos y almacenamiento	2	0	2	0	0		0	4	0.34%
Generación, transmisión y distribución de energía eléctrica, suministro de agua y de gas por ductos al consumidor final	1	0	1	0	0		0	2	0.17%
Minería	2	0	0	0	0		0	2	0.17%
Agricultura, cría y explotación de animales, aprovechamiento forestal, pesca y caza	0	0	1	0	0		0	1	0.09%
Construcción	1	0	0	0	0		0	1	0.09%
<b>Total</b>	<b>1,053</b>	<b>57</b>	<b>49</b>	<b>3</b>	<b>2</b>	<b>0</b>	<b>1</b>	<b>1,165</b>	<b>100%</b>

Fuente: IIEG, con base en información de INEGI, DENUE

## Valor agregado censal bruto

El valor agregado censal bruto se define como: “*el valor de la producción que se añade durante el proceso de trabajo por la actividad creadora y de transformación del personal ocupado, el capital y la organización (factores de la producción), ejercida sobre los materiales que se consumen en la realización de la actividad económica.*” En resumen, esta variable se refiere al valor de la producción que añade la actividad económica en su proceso productivo.

Los censos económicos 2019, registraron que, en el municipio de Etzatlán, los tres subsectores más importantes en la generación de valor agregado censal bruto fueron el *Comercio al por mayor de materias primas agropecuarias y forestales, para la industria, y materiales de desecho; la Industria alimentaria; y el Comercio al por menor de abarrotes, alimentos, bebidas, hielo y tabaco*, que generaron en conjunto el 66.3% del total del valor agregado censal bruto registrado en 2019 en el municipio.

El subsector de *Comercio al por mayor de materias primas agropecuarias y forestales, para la industria, y materiales de desecho*, que concentró el 36.7% del valor agregado censal bruto en 2019, registró el mayor crecimiento real pasando de 19 millones 916 mil pesos en 2014 a 184 millones 54 mil pesos en 2019, representado un incremento de 824.2% durante el periodo.

**Tabla 2. Subsectores con mayor valor agregado censal bruto (VACB)**

**Etzatlán, 2014 y 2019. (Miles de pesos a precios de 2018).**

Subsector	2014	2019	% Part. 2019	Var % 2014-2019
Comercio al por mayor de materias primas agropecuarias y forestales, para la industria, y materiales de desecho	19,916	184,054	36.7%	824.2%
Industria alimentaria	11,103	101,244	20.2%	811.9%
Comercio al por menor de abarrotes, alimentos, bebidas, hielo y tabaco	23,617	47,242	9.4%	100.0%
Servicios de preparación de alimentos y bebidas	12,038	24,861	5.0%	106.5%
Comercio al por menor en tiendas de autoservicio y departamentales	4,439	12,886	2.6%	190.3%
Fabricación de muebles, colchones y persianas	10,209	8,654	1.7%	-15.2%
Comercio al por menor de productos textiles, bisutería, accesorios de vestir y calzado	5,008	8,349	1.7%	66.7%
Servicios educativos	3,965	6,508	1.3%	64.1%
Comercio al por menor de vehículos de motor, refacciones, combustibles y lubricantes	22,404	6,453	1.3%	-71.2%
Comercio al por menor de artículos de ferretería, tlapalería y vidrios	3,803	6,187	1.2%	62.7%
Comercio al por menor de artículos para el cuidado de la salud	9,189	6,168	1.2%	-32.9%
Otros	49,687	89,341	17.8%	79.8%
<b>Total</b>	<b>175,378</b>	<b>501,947</b>	<b>100.0%</b>	<b>186.2%</b>

**Fuente:** IIEG, con base en datos de INEGI, Censos Económicos.

**Nota:** Por el principio de confidencialidad muchos subsectores no presentan datos, por lo tanto, solo se muestran 11 subsectores que tienen información.

## Empleo

### Trabajadores asegurados en el IMSS Por grupo económico

Para junio de 2024 el IMSS reportó un total de 738 trabajadores asegurados, lo que representó para el municipio de Etzatlán un incremento anual de 9 trabajadores en comparación con el mismo mes de 2023, debido al alza del registro de empleo formal de algunos de sus grupos económicos principalmente el de Compraventa de artículos para el hogar.

En función de los registros del IMSS el grupo económico que más empleos presentó dentro del municipio de Etzatlán fue el de Compraventa de materias primas, materiales y auxiliares, ya que en junio de 2024 registró un total de 86 trabajadores concentrando el 11.65% del total de asegurados en el municipio.

El segundo grupo económico con más trabajadores asegurados fue el de Agricultura, que para junio de 2024 registró 75 trabajadores asegurados que representan el 10.16% del total de trabajadores asegurados a dicha fecha.

Tabla 3 Trabajadores asegurados										
Etzatlán, Jalisco 2018-junio 2024										
Grupo económico	2018	2019	2020	2021	2022	2023	junio 2023	junio 2024	variación absoluta junio 2024 / junio 2023	% part junio 2024
Compraventa de materias primas, materiales y auxiliares	53	58	68	76	79	82	79	86	7	11.65%
Agricultura	148	125	77	85	78	107	96	75	-21	10.16%
Servicios financieros y de seguros (bancos, financieras, compañías de seguros, etc.)	33	34	47	63	62	65	64	67	3	9.08%
Compraventa de prendas de vestir y otros artículos de uso personal	44	42	56	57	54	51	56	57	1	7.72%
Servicios de enseñanza, investigación científica y difusión cultural	43	38	43	46	48	53	48	52	4	7.05%
Compraventa en tiendas de autoservicio y de departamentos especializados por línea de mercancías	48	54	53	66	57	55	58	51	-7	6.91%
Construcción de edificaciones y de obras de ingeniería civil	16	31	125	49	46	56	55	50	-5	6.78%
Transporte terrestre	33	36	39	38	40	24	37	40	3	5.42%
Compraventa de gases, combustibles y lubricantes	16	17	18	30	30	31	27	30	3	4.07%
Ganadería	22	28	18	21	27	25	30	24	-6	3.25%
Compraventa de alimentos, bebidas y productos del tabaco	31	34	24	22	24	23	26	22	-4	2.98%
Servicios médicos, asistencia social y veterinarios	9	8	7	14	18	18	19	21	2	2.85%
Otros	143	152	131	139	148	144	134	163	29	22.11%
<b>Total general</b>	<b>639</b>	<b>657</b>	<b>706</b>	<b>706</b>	<b>711</b>	<b>734</b>	<b>729</b>	<b>738</b>	<b>9</b>	<b>100%</b>

Fuente: IIEG, con base en información del IMSS

## Trabajadores asegurados en el IMSS Región Valles

En junio de 2024, Etzatlán se presenta como el octavo lugar municipal, dentro de la región Valles con mayor número de trabajadores concentrando el 1.65% del total.

De junio de 2023 a junio de 2024 el municipio de Etzatlán registró un incremento en el número total de trabajadores asegurados en la región Valles pasando de 729 asegurados en 2023 a 738 asegurados en 2024, un aumento de 9 trabajadores durante el total del periodo.

Tabla 4 Trabajadores asegurados										
Región Valles, Jalisco 2018-junio 2024										
Municipio	2018	2019	2020	2021	2022	2023	junio 2023	junio 2024	variación absoluta junio 2024 / junio 2023	% part junio 2024
Tala	14,859	14,960	15,301	15,078	15,844	17,854	14,700	17,432	2,732	39.03%
Tequila	5,051	5,545	5,844	7,577	9,013	9,002	9,710	8,581	-1,129	19.21%
Ameca	7,053	6,851	6,545	7,390	7,276	7,757	5,674	6,439	765	14.42%
Amatitán	1,320	1,485	1,683	2,890	3,584	3,700	3,596	3,981	385	8.91%
El Arenal	1,149	1,249	2,190	3,388	3,241	3,377	3,485	3,431	-54	7.68%
Ahualulco de Mercado	1,197	1,335	1,349	1,463	2,241	1,753	1,850	1,465	-385	3.28%
Magdalena	796	897	1,033	1,123	1,215	1,465	1,436	1,438	2	3.22%
<b>Etzatlán</b>	<b>639</b>	<b>657</b>	<b>706</b>	<b>706</b>	<b>711</b>	<b>734</b>	<b>729</b>	<b>738</b>	<b>9</b>	<b>1.65%</b>
Teuchitlán	492	625	586	563	345	209	250	676	426	1.51%
Hostotipaquillo	213	213	211	204	180	200	201	232	31	0.52%
San Juanito de Escobedo	65	94	124	214	238	206	227	199	-28	0.45%
San Marcos	39	29	31	29	65	51	44	51	7	0.11%
<b>Total</b>	<b>32,873</b>	<b>33,940</b>	<b>35,603</b>	<b>40,625</b>	<b>43,953</b>	<b>46,308</b>	<b>41,902</b>	<b>44,663</b>	<b>2,761</b>	<b>100.00%</b>

Fuente: IIEG, con base en información del IMSS

Da click en la siguiente liga para consultar la información de empleo formal (IMSS), que se genera de manera mensual.

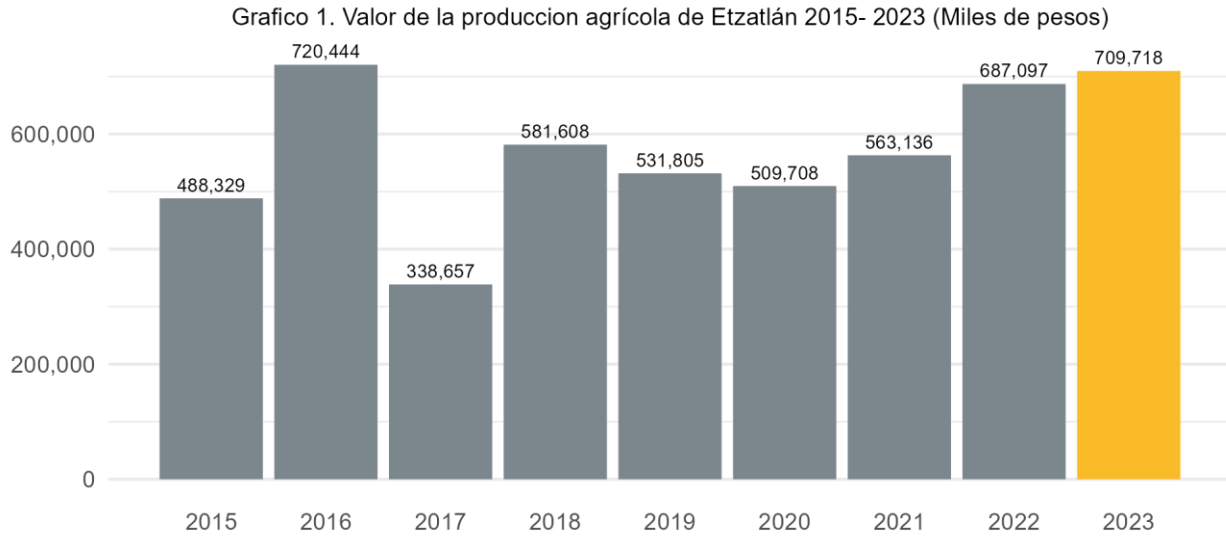
[https://iieg.gob.mx/ns/?page\\_id=18817](https://iieg.gob.mx/ns/?page_id=18817)

Así mismo puede consultar en la siguiente liga los indicadores municipales.

[https://iieg.gob.mx/ns/?page\\_id=17139](https://iieg.gob.mx/ns/?page_id=17139)

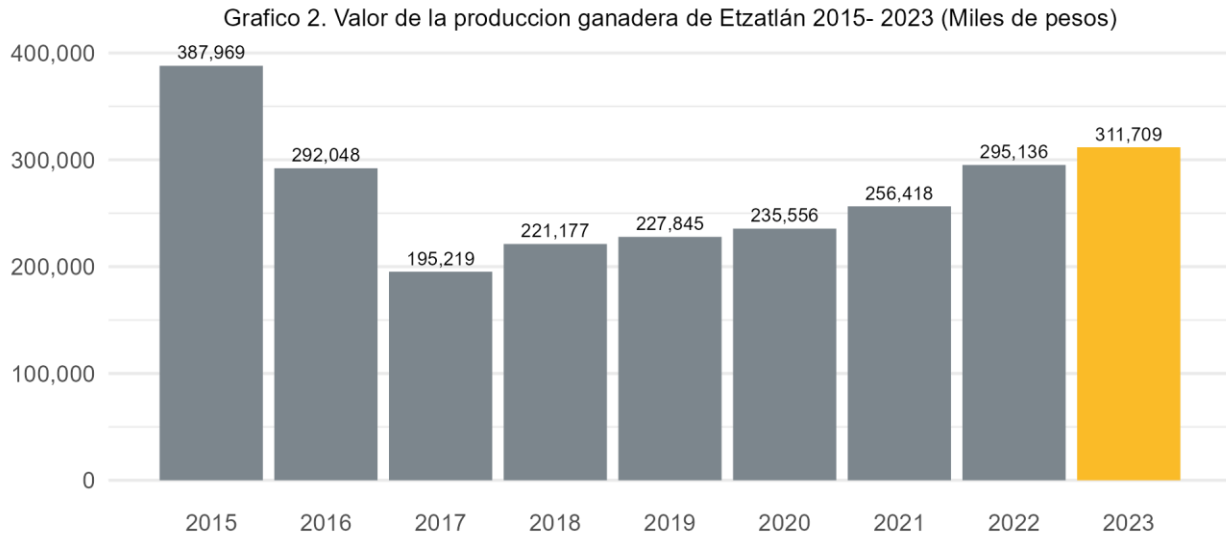
## Agricultura y ganadería

El valor de la producción agrícola en Etzatlán ha presentado diversas fluctuaciones durante el periodo 2015-2023 habiendo registrado su nivel más alto en 2016. En 2023 el valor de la producción agrícola de Etzatlán representó el 0.6% del total estatal, alcanzando un monto de 709,718 miles de pesos para ese año.



Fuente: IIEG, con base en información del SIAP / SAGARPA.

El valor de la producción ganadera en Etzatlán ha presentado diversas fluctuaciones durante el periodo 2015-2023, siendo 2015 en el que se ha registrado su nivel más alto. En 2023 el valor de la producción ganadera de Etzatlán representó el 0.2% del total estatal, alcanzando un monto de 311,709 miles de pesos para ese año.



Fuente: IIEG, con base en información del SIAP / SAGARPA.



## Población artesana

De acuerdo con el Censo Artesanal 2018 del Instituto de la Artesanía Jalisciense (IAJ), Etzatlán cuenta con 76 artesanos, de los cuales 22 o el 29.0% se dedican a lo textil, y el resto a otro tipo de artesanías con fibra vegetal, madera, metalistería, alfarería, entre otros.

Los artesanos de Etzatlán representan 9.7% del total de artesanos de la Zona Valles de la entidad con un total de 76 artesanos y ocupan el cuarto lugar en la región. En la Zona Valles, 25.9% se dedican a la lapidaria, el 21.8% a textil, 13.3% a la fibra vegetal, y el resto a otro tipo de artesanías.

Tabla 5 Población artesana 2018					
	Etzatlán		Total Zona Valles		Participación % en el total de la zona
	Artesanos	Distribución %	Artesanos	Distribución %	
Alfarería	3	3.95%	50	6.39%	6.00%
Arte Indígena	-	0.00%	8	1.02%	0.00%
Cartonería y papel	-	0.00%	29	3.70%	0.00%
Cerámica	-	0.00%	2	0.26%	0.00%
Cerería	-	0.00%	1	0.13%	0.00%
Fibra Animal	1	1.32%	3	0.38%	33.33%
Fibra Vegetal	21	27.63%	104	13.28%	20.19%
Gastronomía	-	0.00%	23	2.94%	0.00%
Lapidaria	2	2.63%	203	25.93%	34.04%
Madera	16	21.05%	47	6.00%	34.04%
Materiales Duros de Origen Animal	-	0.00%	6	0.77%	0.00%
Metalistería	4	5.26%	32	4.09%	12.50%
C Pintura	1	1.32%	41	5.24%	2.44%
Resina Natural	-	0.00%	-	0.00%	0.00%
Talabartería	6	7.89%	50	6.39%	12.00%
Textil	22	28.95%	171	21.84%	12.87%
Vidrio	-	0.00%	4	0.51%	0.00%
No identificado	-	0.00%	9	1.15%	0.00%
<b>Total</b>	<b>76</b>	<b>100.00%</b>	<b>783</b>	<b>100.00%</b>	<b>9.71%</b>

Fuente: IIEG con base en datos proporcionados por la Dirección de Fomento Artesanal, SEDECO

Tabla 6 Población artesana			
Región Valles por municipio			
	Artesanos	Distribución %	Lugar
Magdalena	266	33.97%	1
Ameca	128	16.35%	2
Tequila	98	12.52%	3
<b>Etzatlán</b>	<b>76</b>	<b>9.71%</b>	<b>4</b>
San Marcos	57	7.28%	5
El Arenal	47	6.00%	6
Tala	31	3.96%	7
Teuchitlán	30	0.00%	8
Ahualulco de Mercado	26	3.32%	9
Amatitán	12	1.53%	10
Hostotipaquillo	6	0.77%	11
San Juanito de Escobedo	6	0.77%	11
<b>Total</b>	<b>783</b>	<b>100.00%</b>	

Fuente: IIEG con base en datos proporcionados por la Dirección de Fomento Artesanal, SEDECO



**IIEG**  
Instituto de Información  
Estadística y Geográfica  
de Jalisco

# Gobierno y Seguridad

**Etzatlán**  
Diagnóstico del municipio  
Agosto 2024



**Jalisco**  
GOBIERNO DEL ESTADO

## Desarrollo institucional

El Índice de Desarrollo Municipal (IDM) mide el progreso de un municipio en cuatro dimensiones del desarrollo: social, económica, ambiental e institucional, con la finalidad de presentar una evaluación integral de la situación de cada uno de éstos. El IDM parte de tres premisas vinculadas con el concepto de desarrollo humano, según el cual, el principal objetivo es beneficiar a las personas; las actividades de los gobiernos afectan el nivel de desarrollo de sus comunidades y que el desarrollo sostenible posibilita el bienestar de los individuos a largo plazo (ver detalles [aquí](#)).

En los apartados anteriores ya se ha hecho referencia al desarrollo social, económico y del medio ambiente; finalmente en esta sección se aborda el componente institucional (Índice de Desarrollo Municipal Institucional; IDM-I), que mide el desempeño de las instituciones gubernamentales de un municipio a través de cuatro rubros que contemplan el esfuerzo tributario, la transparencia, la participación electoral y la seguridad.

En la construcción del IDM se decidió incluir cuatro variables para medir el desarrollo institucional de los municipios de Jalisco, tal y como se muestra en las dos tablas siguientes, por medio del porcentaje de participación ciudadana en elecciones; la evaluación del cumplimiento de la publicación de información fundamental y de la obligación de la atención a las solicitudes de información; el porcentaje de ingresos propios por municipio y el número de delitos del fuero común por cada mil habitantes.

<sup>1</sup>En ediciones anteriores se incluía el número de empleados municipales per cápita. Esta información se muestra más adelante en esta sección, pero ya no es considerada para la elaboración del IDM-I

**Etzatlán, Región Valles (Parte I)**

**Tabla 1. Desarrollo institucional de los municipios en el contexto estatal con base en cinco indicadores**

Clave	Municipio	Porcentaje de participación ciudadana en elecciones 2021		Evaluación del cumplimiento de la publicación de información fundamental 2016		Empleados municipales por cada 1000 habitantes 2022	
		Valor municipal	Lugar estatal	Valor municipal	Lugar estatal	Valor municipal	Lugar estatal
3	Ahualulco de Mercado	67.98	31	96.88 <sup>3</sup>	33	12.01	72
5	Amatitán	65.71	38	12.5	93	13.72	58
6	Ameca	50.10	97	100 <sup>1</sup>	1	8.65	109
7	San Juanito de Escobedo	63.00	49	25	88	19.32	36
9	El Arenal	63.22	46	87.5 <sup>*</sup>	50	14.81	50
36	Etzatlán	53.91	83	0	114	14.26	55
40	Hostotipaquillo	68.44	27	12.5	93	21.26	23
55	Magdalena	49.62	98	91.67 <sup>2</sup>	45	9.68	94
75	San Marcos	54.04	82	73.08 <sup>*</sup>	68	31.36	6
83	Tala	51.10	94	100 <sup>~</sup>	1	11.90	74
94	Tequila	45.69	111	100 <sup>~</sup>	1	13.75	57
95	Teuchitlán	51.17	92	12.5	93	20.10	30

**Fuente:** Elaborado por el IIEG, con base en los resultados electorales de las elecciones municipales de 2021, del IEPC; la Estadística de Finanzas Públicas Estatales y Municipales (EFIPEM), Base de Delitos del Fuero Común del Secretariado Ejecutivo del Sistema Nacional de Seguridad Pública, CONAPO, Reconstrucción y proyecciones de la población de los municipios de México, 1990-2040 (actualización mayo 2024), Censo Nacional de Gobiernos Municipales y Demarcaciones Territoriales de la Ciudad de México 2022 y las evaluaciones del ITEI de 2016, 2018, 2019, 2022, 2023 y 2024.

<sup>~</sup> Dato registrado en 2018

<sup>1</sup> Dato registrado en 2019

<sup>2</sup> Dato registrado en 2022

<sup>3</sup> Dato registrado en 2023

<sup>\*</sup> Dato registrado en 2024

En el caso de Etzatlán, en 2021 registró una participación electoral del 53.91%, que lo coloca en el lugar 83 de los 125 municipios. Lo que significa que tiene una mediana participación electoral en comparación con otras municipalidades del estado. Por otra parte, en 2016 con una calificación de 0% en materia de cumplimiento en las obligaciones de transparencia, el municipio se colocó en el lugar 114, lo que muestra el grado de compromiso de una administración en publicar y mantener actualizada la información, en particular, la correspondiente a los rubros financieros y regulatorios; así como la mejora en su accesibilidad y un adecuado manejo y protección de la información confidencial. Esto en el marco del cumplimiento del derecho de acceso a la información pública.

En lo que respecta a los empleados que laboran en las administraciones públicas, es importante destacar que en 2022 Etzatlán tenía una tasa de 14.26 empleados municipales por cada mil habitantes, por lo que ocupó el sitio 55 a nivel estatal en este rubro. Esto en el sentido de que entre menor sea el valor de este indicador mejor, porque implica una lógica de austeridad donde con menos empleados municipales se logra prestar los servicios municipales a la población.

Asimismo, en el ámbito de las finanzas municipales, para el 45.36% de los ingresos de Etzatlán se consideran propios; esto significa que fueron generados mediante sus propias estrategias de recaudación, lo que posiciona al municipio en el lugar 5 en el ordenamiento de este indicador respecto a los demás municipios del estado. Mientras que en la cuestión de seguridad, en 2023 el municipio registró una tasa de 8.36 delitos por cada cien mil habitantes, que se traduce en el lugar 77 en el contexto estatal, siendo el lugar uno, el municipio más seguro en función de esta tasa.

Considerando los cinco indicadores, Etzatlán obtiene un desarrollo institucional Bajo con un IDM-I de 56.3, que lo coloca en el sitio 89 del ordenamiento estatal. Donde el primer lugar lo tiene Unión de San Antonio y el último, Santa María del Oro.

**Etzatlán, Región Valles (Parte II)**

**Tabla 2. Desarrollo institucional de los municipios en el contexto estatal con base en cinco indicadores**

Clave	Municipio	Porcentaje de ingresos propios 2022		Delitos del fuero común por cada 1,000 habitantes 2023		IDM-Institucional		
		Valor municipal	Lugar estatal	Valor municipal	Lugar estatal	Índice	Grado	Lugar estatal
3	Ahualulco de Mercado	23.71	59	10.21	94	71.1	Muy Alto	28
5	Amatitán	27.99	41	9.41	93	55.2	Bajo	92
6	Ameca	18.43	72	14.54	116	64.3	Medio	70
7	San Juanito de Escobedo	28.54	40	8.10	73	57.1	Medio	87
9	El Arenal	38.11	12	13.35	114	70.0	Muy Alto	37
36	Etzatlán	45.36	5	8.36	77	56.3	Bajo	89
40	Hostotipaquillo	5.32	121	6.93	61	49.0	Bajo	114
55	Magdalena	24.38	57	9.27	92	67.6	Alto	55
75	San Marcos	14.27	96	7.59	69	58.5	Medio	85
83	Tala	27.99	42	8.29	75	70.9	Muy Alto	29
94	Tequila	33.10	22	8.72	84	70.8	Muy Alto	33
95	Teuchitlán	19.91	70	4.11	26	52.1	Bajo	104

**Fuente:** Elaborado por el IIEG, con base en los resultados electorales de las elecciones municipales de 2021, del IEPC; la Estadística de Finanzas Públicas Estatales y Municipales (EFIPEM), Base de Delitos del Fuero Común del Secretariado Ejecutivo del Sistema Nacional de Seguridad Pública, CONAPO, Reconstrucción y proyecciones de la población de los municipios de México, 1990-2040 (actualización mayo 2024), Censo Nacional de Gobiernos Municipales y Demarcaciones Territoriales de la Ciudad de México 2022 y las evaluaciones del ITEI de 2016, 2018, 2019, 2022, 2023 y 2024.

~ Dato registrado en 2018

<sup>1</sup> Dato registrado en 2019

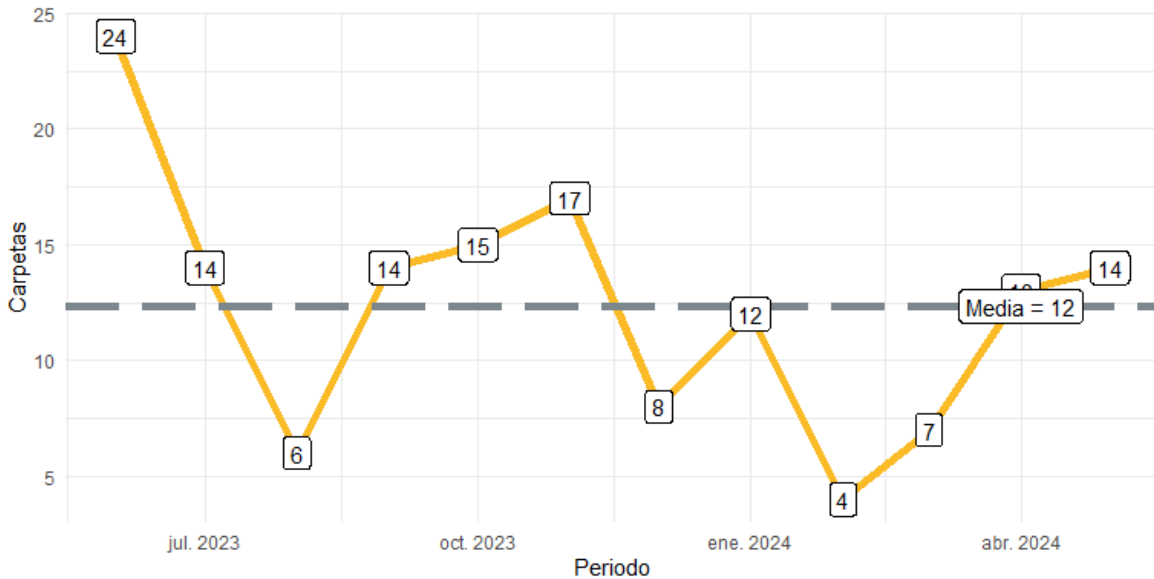
<sup>2</sup> Dato registrado en 2022

<sup>3</sup> Dato registrado en 2023

\* Dato registrado en 2024

Durante el periodo de junio 2023 a mayo 2024, se abrieron un total de 148 carpetas de investigación, de las cuales 98 se aperturaron en los meses de 2023, mientras que en los primeros cinco meses de 2024 fueron 50. Junio fue el mes con más casos con 24 indagaciones. Febrero fue el mes con la menor cantidad de carpetas abiertas con 4. El promedio de carpetas abiertas por mes en el municipio es de 12.

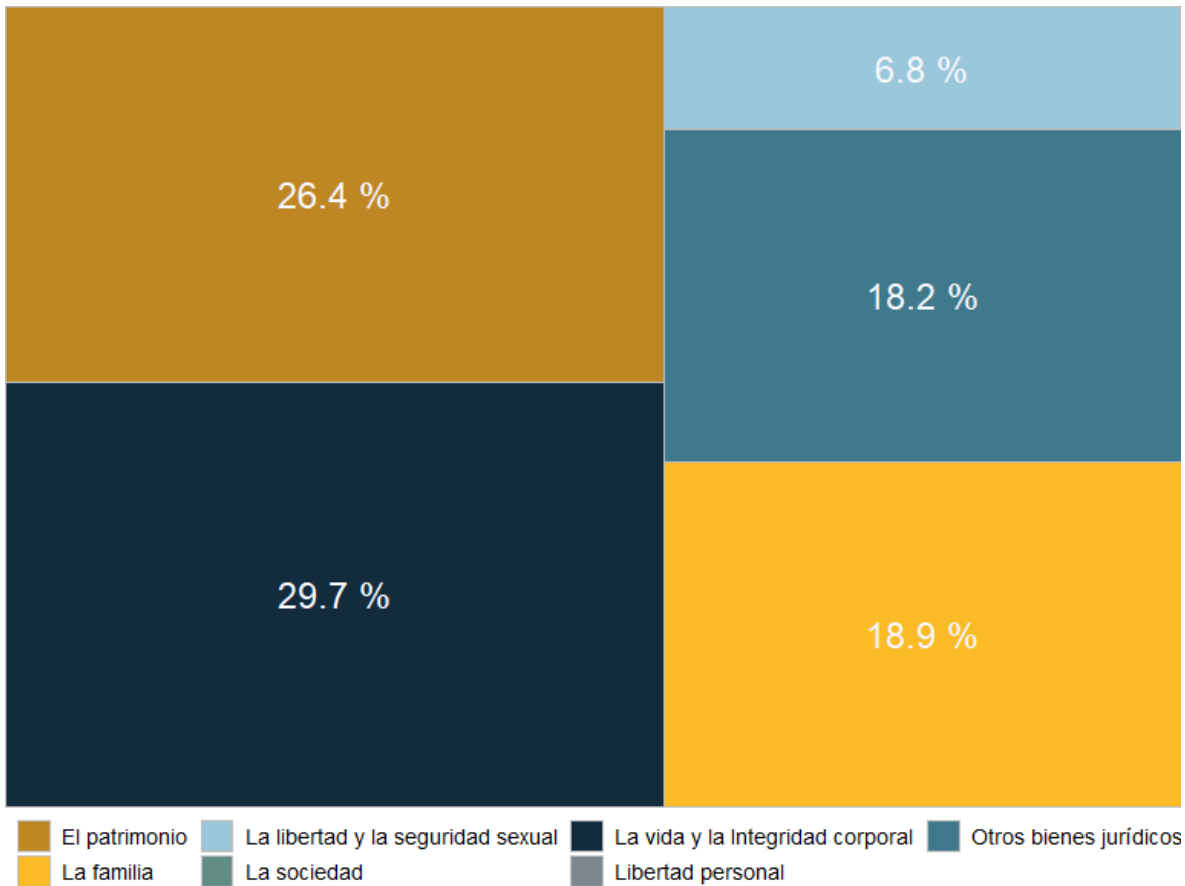
**Gráfica 1. Cantidad de carpetas de investigación por mes, Etzatlán junio 2023 a mayo 2024**



**Fuente:** Elaborado por el IIEG con datos del Secretariado Ejecutivo del Sistema Nacional de Seguridad Pública.

En Etzatlán en el periodo de junio 2023 a mayo 2024, el 30% de los delitos afectaron al bien jurídico de la vida y la integridad corporal seguido del patrimonio con 26% y el tercer bien jurídico con mayor afectación fue la familia con 19%. (Gráfica 2).

**Gráfica 2. Distribución porcentual de los bienes jurídicos afectados, Etzatlán junio 2023 a mayo 2024**

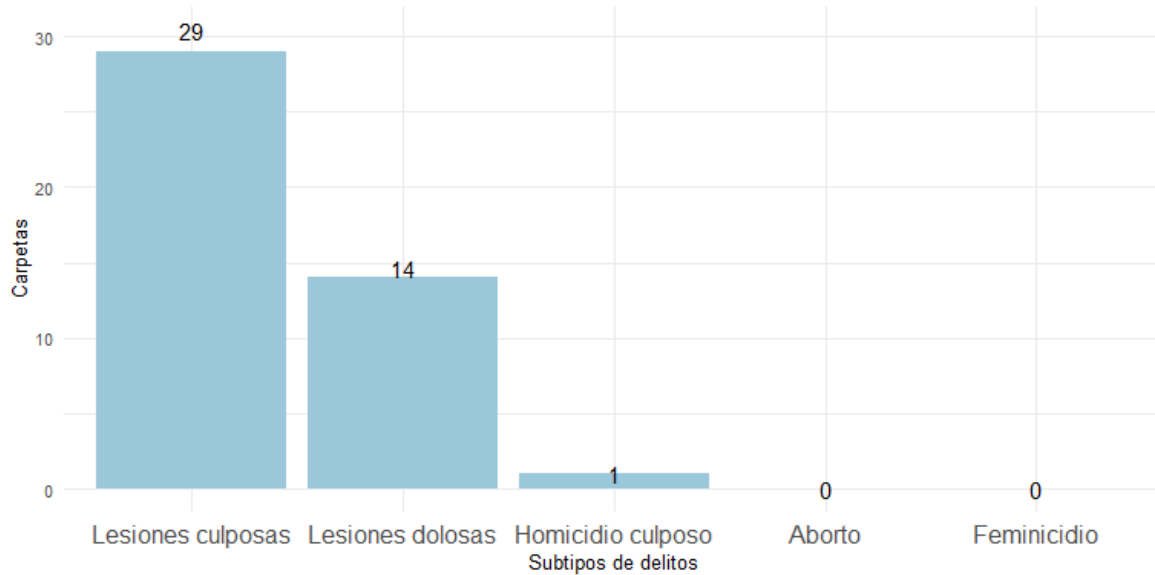


**Fuente:** Elaborado por el IIEG con datos del Secretariado Ejecutivo del Sistema Nacional de Seguridad Pública.



Con relación al bien jurídico de la vida y la integridad corporal que fue el más afectado en el periodo de análisis en el municipio, lesiones culposas fue el subtipo de delito que abrió más carpetas con 29; en segundo puesto, lesiones dolosas con 14 seguido de homicidio culposo con 1 casos. (Gráfica 3).

**Gráfica 3. Cantidad de carpetas por los 5 subtipos de delitos que afectaron más a la vida y la integridad corporal, Etzatlán junio 2023 a mayo 2024**



**Fuente:** Elaborado por el IIEG con datos del Secretariado Ejecutivo del Sistema Nacional de Seguridad Pública.

## Directorio municipal

### Presidente Municipal



**Mario Camarena González Rubio**

**Dirección:**

Calle Escobedo No. 320, C.P. 46500, Etzatlán, Jalisco

**Periodo:**

2021-2024

**Teléfono:**

(386) 7530604

**Correo(s) Electrónico(s):**

presidencia@exzatlan.gob.mx

**Partido Político:**


MC

[www.ieg.gob.mx](http://www.ieg.gob.mx)



**IEG Jalisco**

Calzada de los Pirules 71 Col. Ciudad Granja.  
C.P. 45010, Zapopan, Jalisco, México.

 [contacto@ieg.gob.mx](mailto:contacto@ieg.gob.mx)

 **33377-71770**



**IEG**  
Instituto de Información  
Estadística y Geográfica  
de Jalisco

