



**IIEG**  
Instituto de Información  
Estadística y Geográfica  
de Jalisco

# Encarnación de Díaz Diagnóstico del municipio

Agosto 2024

# ENCARNACIÓN DE DÍAZ

## DIAGNÓSTICO DEL MUNICIPIO

---

Agosto 2024

---

<b>HISTORIA</b> .....	<b>3</b>
Toponimia	
Contexto histórico	
<b>GEOGRAFÍA Y MEDIO AMBIENTE</b> .....	<b>6</b>
Geografía	
Uso de suelo y vegetación	
Áreas naturales protegidas y humedales	
Diversidad ecosistémica	
Sequía	
Precipitación	
Recursos hídricos	
Infraestructura	
<b>DEMOGRAFÍA Y SOCIEDAD</b> .....	<b>31</b>
Aspectos demográficos	
Intensidad migratoria	
Pobreza multidimensional	
Marginación	
Índices sociodemográficos	
<b>ECONOMÍA</b> .....	<b>43</b>
Número de empresas	
Valor agregado censal bruto	
Empleo	
Agricultura y ganadería	
<b>GOBIERNO Y SEGURIDAD</b> .....	<b>49</b>
Desarrollo institucional	
Incidencia delictiva	
Directorio municipal	

[Consulta la información municipal en línea](#)



**IIEG**  
Instituto de Información  
Estadística y Geográfica  
de Jalisco

# Historia

Encarnación de Díaz  
Diagnóstico del municipio  
Agosto 2024



**Jalisco**  
GOBIERNO DEL ESTADO

## Toponimia

El 18 de agosto de 1760 se fundó en El Sauz la Villa de Nuestra Señora de la Encarnación de los Macías, a la cual, según el decreto número 557, publicado el 26 de febrero de 1879, dispuso lo siguiente: “[...] Se concede el título de ciudad a la Villa de la Encarnación, que en lo sucesivo se denominará Encarnación de Díaz [...]”.

**Figura 1. Encarnación de Díaz, Jalisco.**  
*Localización geográfica.*



**Fuente:** IIEG, Instituto de Información Estadística y Geográfica del Estado de Jalisco, “Mapa General del Estado de Jalisco, 2012”

## Contexto histórico

Encarnación de Díaz cuenta con un gran legado rico en historia y evolución. En sus orígenes el territorio se encontraba intensamente transitado por diversos pueblos chichimecas como los tecuexes, guachichiles, zacatecos y cazcanes quienes de una vida social de cazadores pasaron al nomadismo y luego a la forma aldeana. Dejaron vestigios de su civilización en la zona arqueológica ubicada en la meseta del Tule al suroeste del municipio.

La población fue fundada en 1759. En febrero de 1766 el Presidente de la Audiencia Real le concedió el Título de Villa llegando a ser paso del camino real México-Santa Fe.

De 1825 hasta 1843 perteneció al Segundo Cantón de Lagos, pasando posteriormente a depender del Undécimo Cantón de Teocaltiche. El 21 de marzo de 1872 se erigió en departamento la Villa de Encarnación y el 26 de febrero de 1879 por decreto se le otorgó el título de Ciudad y en adelante se llamó “de Díaz” en honor al general Porfirio Díaz. En 1917 se reconoce la existencia del municipio de Encarnación de Díaz.



**IIEG**  
Instituto de Información  
Estadística y Geográfica  
de Jalisco

# Geografía y Medio Ambiente

Encarnación de Díaz  
Diagnóstico del municipio  
Agosto 2024



**Jalisco**  
GOBIERNO DEL ESTADO

## Geografía

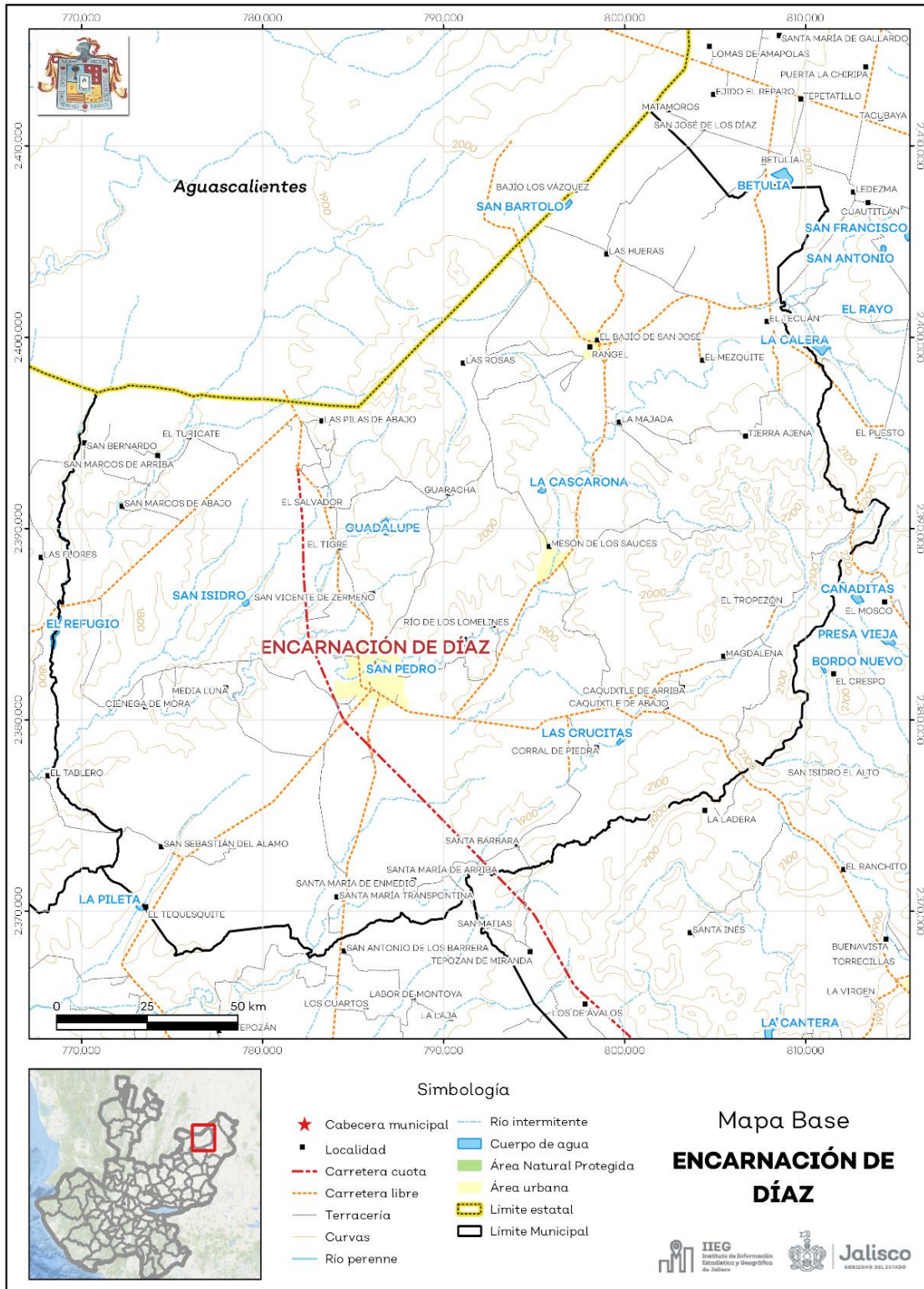
El municipio de Encarnación de Díaz se localiza en la región altos Norte del estado de Jalisco. Sus municipios colindantes son Teocaltiche, Lagos de Moreno y San Juan de los Lagos (ver mapa 1). Tiene una extensión territorial de 1250.29 kilómetros cuadrados.

Su cabecera municipal se localiza en las coordenadas 21°31'26.76" latitud norte y -102°14'12.84" de longitud oeste, a una altura de 1,820 metros sobre el nivel del mar (msnm). El territorio municipal, tiene alturas entre los 1,720 y 2,360 msnm; y una pendiente predominantemente plana menor a 5 grados.

La mayor parte del municipio tiene un clima semiárido semicálido. La temperatura media anual es de 15.2°C, y su temperatura mínima y máxima promedio oscila entre los 5.3°C y 29.1°C. La precipitación media anual es de 635 milímetros (mm) mientras que la precipitación promedio acumulada es de 583.18 mm.

El municipio está constituido por roca tipo arenisca - conglomerado en su mayor parte y arenisca. Los suelos dominantes pertenecen al tipo planosol y feozem (ver tabla 1).

**Mapa 1. Base**



Fuente: IIEG, con base en topografía INEGI, CONANP 2015, Marco Geoestadístico INEGI 2020 y Mapa General del Estado de Jalisco 2012.



**Tabla 1 Medio físico**

**Encarnación de Díaz, Jalisco**

Medio físico		Descripción
Superficie municipal (km <sup>2</sup> )	1,250	El municipio de Encarnación de Díaz tiene una superficie de 1,250 Km <sup>2</sup> . Por su superficie se ubica en la posición 15 con relación al resto de los municipios del estado.
Altura (msnm)	Mínima municipal	1,720
	Máxima municipal	2,360
	Cabecera municipal	1,820
Pendientes (%)	Planas (< 5°)	74.5
	Lomerío (5° - 15°)	21.4
	Montañosas (> 15°)	4.1
Clima (%)	Semiárido semicálido	52.7
	Semiárido templado	44.3
	Semicálido semihúmedo	3.0
Temperatura (°C)	Máxima promedio	29.1
	Mínima promedio	5.3
	Media anual	15.2
Precipitación (mm)	Media anual	635
Geología (%)	Arenisca - Conglomerado	37.8
	Arenisca	23.5
	Riolita	17.0
	Aluvial	11.7
	Residual	4.9
	Otros	5.0
Tipo de suelo (%)	Planosol	52.7
	Feozem	22.6
	Xerosol	10.6
	Litosol	5.5
	Castañozem	4.0
Cobertura de suelo (%)	Agricultura	58.6
	Asentamiento humano	1.1
	Bosque	5.9
	Cuerpo de agua	0.4
	Pastizal	33.6
	Selva	0.3
	Sin vegetación aparente	0.04

**Fuente:** IIEG, con base en: Geología, Edafología, esc. 1:50,000 y Uso de Suelo y Vegetación SVII, esc. 1:250,000, INEGI. Clima, CONABIO. Tomo 1 Geografía y Medio Ambiente de la Enciclopedia Temática Digital de Jalisco. MDE y MDT del conjunto de datos vectoriales, esc. 1:50,000, INEGI. Mapa General del Estado de Jalisco 2012.

## Uso de suelo y vegetación

La cobertura del suelo predominante es el agropecuario con un 58.57% de su superficie, seguida de vegetación secundaria con 35.53%, los asentamientos humanos solo ocupan el 1.12% del territorio total. La cobertura con menos superficie es el suelo desnudo con un 0.04% (ver tabla 2 y mapa 2).

La clasificación de los usos de suelo y vegetación realizada comprende las categorías acuícolas, agropecuario, agua, asentamientos humanos, bosque, dunas costeras, galería, manglar, matorral, palmar, pastizal, sabana, selva baja, selva mediana, sin vegetación aparente, vegetación acuática, vegetación desértica, vegetación secundaria.

Tabla 2 Uso de suelo y vegetación			
Encarnación de Díaz, Jalisco			
Cobertura	Superficie (Ha)	Porcentaje (%)	Descripción
Agropecuario	73,140.67	58.57	La clasificación de usos de suelo y vegetación representada es menos generalizada que la tabla número 1 de este documento. Sin embargo en esta clasificación la vegetación secundaria es representada por todos los tipos de vegetación que sean secundarios refiriéndonos a estas como la comunidad vegetal que surge diferente a la original con estructura y composición florística heterogénea tras ser eliminada o alterada la vegetación primaria.
Vegetación secundaria	44,369.51	35.53	
Pastizal	5,140.35	4.12	
Asentamientos humanos	1,395.30	1.12	
Agua	517.81	0.41	
Bosque	252.42	0.20	
Suelo desnudo	51.18	0.04	

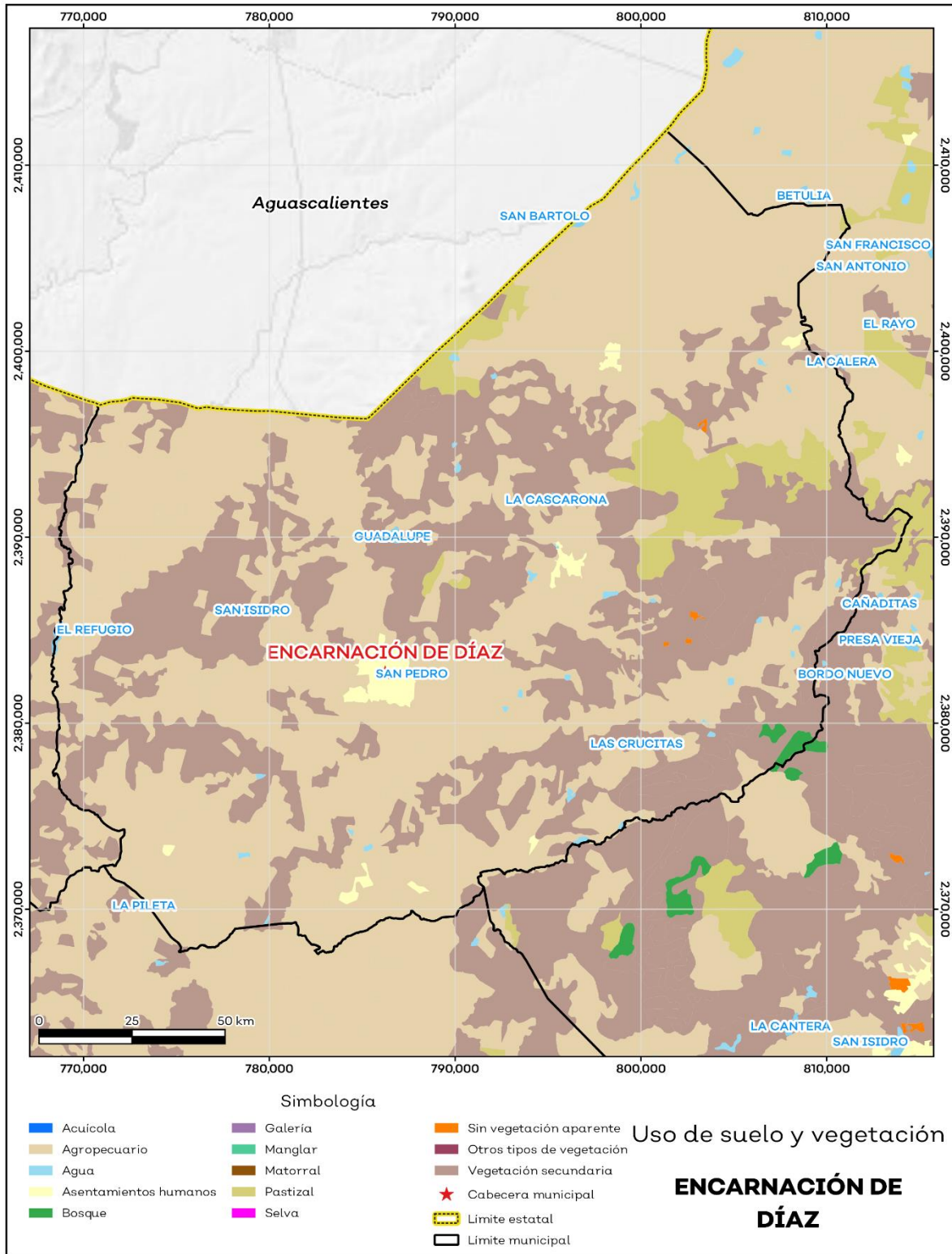
**Fuente:** IIEG, con información de datos vectoriales de uso del suelo y vegetación, Serie VII, INEGI 2018.

La superficie arbórea municipal representa el 0.2% de los cuales el 0.2% corresponde a la vegetación arbórea primaria, la cual no presenta una alteración respecto a su estado natural, y 0.0% a la vegetación arbórea secundaria, que debido a perturbaciones ha sido modificada y muestra un proceso de sucesión vegetal (ver tabla 3).

Tabla 3 Cobertura Arbórea		
Encarnación de Díaz, Jalisco		
Cobertura	Cantidad %	Comentarios
Primaria Arbórea Baja	0.2	La cobertura arbórea referida está compuesta por los siguientes tipos de vegetación: bosque de coníferas, bosque de encino, bosque mesófilo de montaña, bosque de pino y bosque de táscate, selva caducifolia, selva subcaducifolia, selva de galería, manglar, palmar natural, vegetación hidrófila y vegetación inducida.
Primaria Arbórea Mediana	0.0	
Primaria Arbórea Alta	0.0	
Secundaria Arbórea Baja	0.0	
Secundaria Arbórea Mediana	0.0	
Secundaria Arbórea Alta	0.0	
Total Arbórea	0.2	

**Fuente:** IIEG, con información de datos vectoriales de uso del suelo y vegetación, Serie VI, INEGI 2016.

**Mapa 2. Uso de suelo y vegetación**



Fuente: IIEG con base en INEGI 2018.

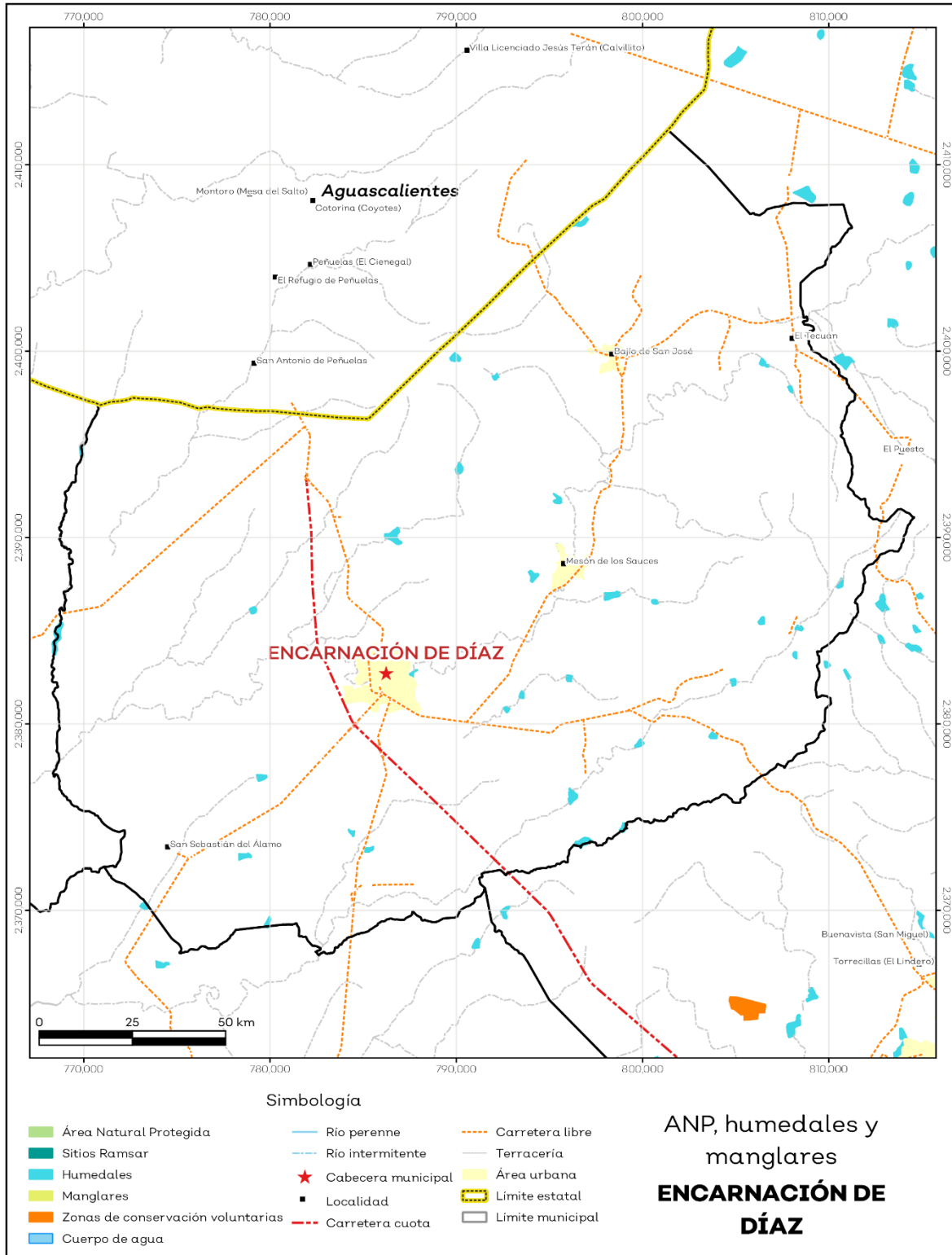
## Áreas naturales protegidas y humedales

Encarnación de Díaz cuenta con 0.4% de humedales (ver mapa 3 y tabla 4).

Tabla 4 ANP y humedales		
Encarnación de Díaz, Jalisco		
Áreas Naturales	Cantidad %	Descripción
Áreas Naturales Protegidas	0.0	
Sitios Ramsar	0.0	Humedales de importancia internacional.
Humedales	0.4	

**Fuente:** IIEG, con base en CONAGUA 2016, CONANP 2015.

**Mapa 3. ANP, humedales y manglares**



Fuente: IIEG con base en CONAGUA 2016, CONANP 2015.

## Diversidad ecosistémica

La diversidad de ecosistemas conforme a la cobertura de usos de suelo y vegetación nos dice que la cobertura de mayor dominancia es vegetación secundaria arbustiva de pastizal natural la cual representa el 31.0% municipal, y es catalogada con el rango medio a nivel estatal. El inverso del índice de Simpson es de 0.8 y nos indica que entre más se acerca al 1 más diversidad ecosistémica de coberturas de suelo hay. El índice de Shannon es de 1.7, en el cual se considera un valor normal si se está entre 2 y 3, valores por debajo de 2 como bajos en diversidad y superiores a 3 son altos en diversidad de ecosistemas (ver tabla 5).

Tabla 5 Diversidad Ecosistémica		
Encarnación de Díaz, Jalisco		
índice	Cantidad	Comentarios
Inverso de Simpson	0.77	Valor entre más cercano a 1, mayor diversidad ecosistémica de coberturas de uso de suelo y vegetación.
Shannon	1.68	El valor varía entre 0.5 y 5. Valor normal entre 2 y 3, valores superiores a 3 son altos en diversidad, valores por debajo de 2 es baja diversidad de ecosistemas.
Equitatividad de Shannon	0.65	Se acerca a 0 cuando una cobertura domina y se acerca a 1 cuando comparten abundancia las coberturas.
índice	%	Cobertura
Dominancia	31.0	Vegetación secundaria arbustiva de pastizal natural

Fuente: IIEG, 2021

## Sequía

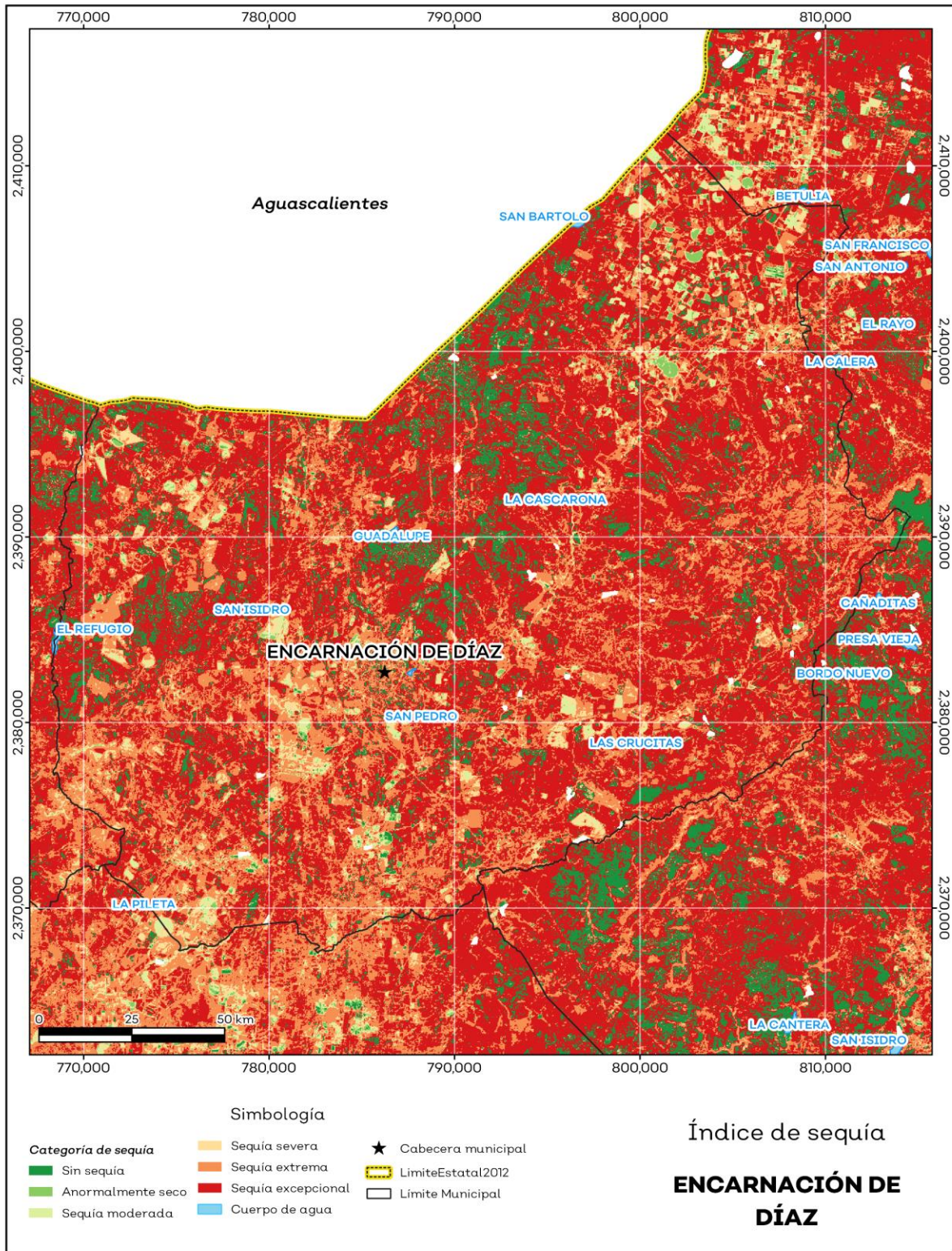
El cambio climático en los últimos años ha traído consigo efectos en los territorios, de allí parte a que se analicé el fenómeno natural de la sequía y la escasez de los recursos hídricos.

De la superficie dedicada a las actividades agrícolas el 92.02% presentó alguna categoría de sequía en el año 2023, siendo la sequía excepcional la que más predomina con 51.52%. A nivel municipal la sequía excepcional es la que tiene una mayor distribución con un 56.72% (ver mapa 4 y tabla 6). Las sequías son causadas principalmente por la escasez de precipitaciones pluviales, la cual puede derivar en una insuficiencia de recursos hídricos necesarios para abastecer la demanda existente, por ello su análisis es trascendental.

Tabla 6 Sequía			
Encarnación de Díaz, Jalisco			
Categoría de sequía	Cantidad Agrícola (%)	Cantidad Municipal (%)	Comentarios
Sin sequía	6.7	10.0	
Anormalmente seco	1.3	0.7	Anormalmente seco es una condición de sequedad, no es una categoría de sequía. Se muestran 2 cantidades en porcentajes: la agrícola es el porcentaje de la superficie afectada de las áreas agrícolas conforme a la delimitación de frontera agrícola; y el porcentaje municipal se refiere a toda la superficie del municipio sin importar la cobertura de uso de suelo y vegetación sin incluir los cuerpos de agua.
Sequía moderada	3.5	1.8	
Sequía severa	5.7	3.5	
Sequía extrema	31.4	27.2	
Sequía excepcional	51.5	53.7	

Fuente: IIEG con base en imágenes Landsat 2023.

**Mapa 4. Índice de sequía de diferencia normalizado**



Fuente: IIEG con base en imágenes Landsat 2023

## Precipitación

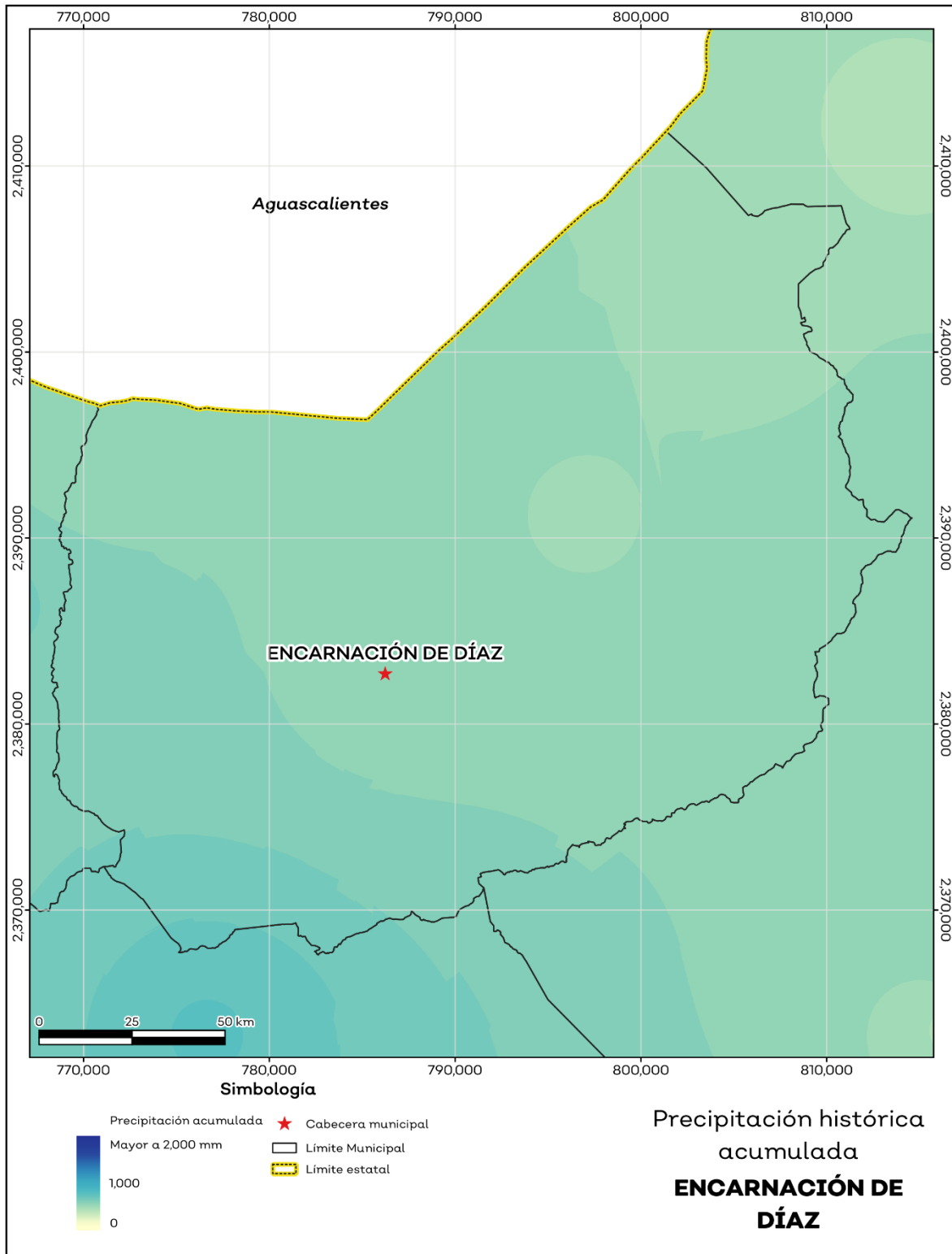
Del análisis de la precipitación media mensual histórica con registros hasta el 2021 del municipio Encarnación de Díaz tenemos que la precipitación acumulada promedio es de 582.13 mm; la media del mes de enero es de 13.9 mm, la mínima de 11.76 mm y la máxima de 15.69 mm; mientras que en julio la precipitación media es de 143.57 mm, la mínima de 119.17 mm y máxima de 190.79 mm (ver mapa 5 y tabla 7).

Tabla 7 Precipitación media mensual y acumulada				
Encarnación de Díaz, Jalisco				
Mes	Promedio (mm)	Mínima (mm)	Máxima (mm)	Comentarios
Enero	13.9	11.8	15.7	
Febrero	10.3	5.8	22.1	
Marzo	5.0	1.8	12.5	
Abril	7.1	2.9	9.5	
Mayo	20.2	15.2	26.5	
Junio	92.7	72.3	113.1	Registros de precipitación histórica media mensual.
Julio	143.6	119.2	190.8	
Agosto	131.7	93.3	165.1	
Septiembre	93.8	70.8	115.2	
Octubre	39.5	35.1	52.2	
Noviembre	11.1	9.2	12.7	
Diciembre	13.3	8.5	23.3	
Acumulada	582.1	509.7	720.1	Registros de precipitación histórica acumulada.

**Fuente:** IIEG con base en datos de precipitación de 1882-2021 del SMN.



**Mapa 5. Precipitación histórica acumulada**



Fuente: IIEG con base en datos de precipitación de 1882-2021 del SMN.

## Temperatura

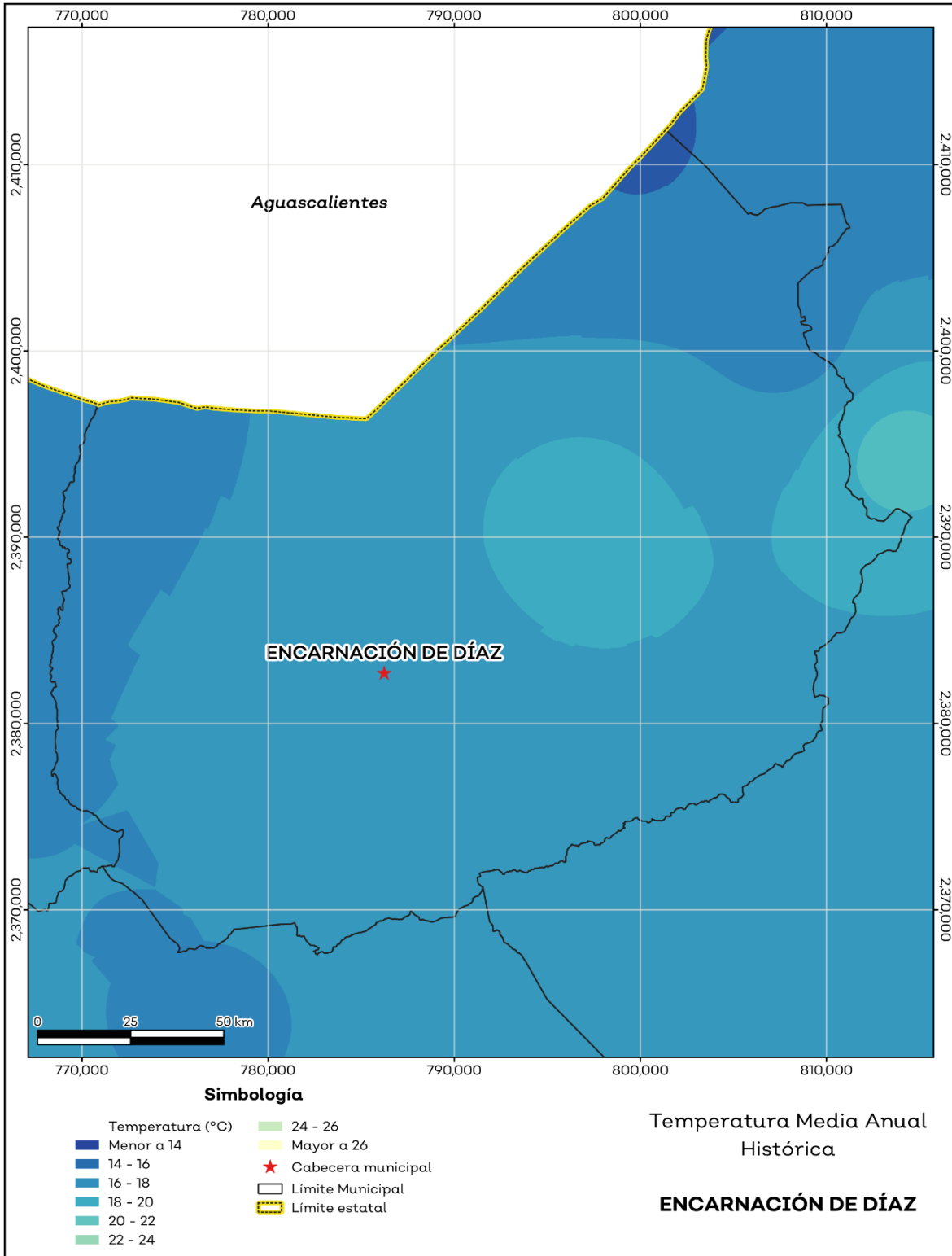
La temperatura media mensual conforme a los registros históricos hasta el 2021 del municipio, nos dice que la media anual promedio es de 18.39 grados centígrados (°C), la mínima y máxima promedio anual de 9.27°C y 24.17°C.

La temperatura más fría se presentó en los meses de enero y diciembre con 1.45°C y 2.27°C respectivamente y las más altas fueron de 32.98°C y 32.16°C de los meses mayo y junio correspondientemente (ver mapa 6 y tabla 8).

Tabla 8 Temperatura media mensual y anual; valores extremos						
Encarnación de Díaz, Jalisco						
Mes	Mínima	Máxima	Media	Mínima (°C)	Máxima (°C)	Comentarios
	Promedio (°C)					
Enero	3.7	19.9	13.6	1.4	24.5	Registros de temperatura mensual histórica. Valores medios y extremos
Febrero	4.7	21.7	15.1	2.4	26.7	
Marzo	6.7	24.2	17.4	4.2	29.2	
Abril	9.3	26.6	19.8	6.5	31.6	
Mayo	12.1	28.3	22.0	9.8	33.0	
Junio	14.2	27.4	22.3	12.8	32.2	
Julio	13.8	25.3	20.9	12.5	29.7	
Agosto	13.4	25.1	20.6	11.9	29.3	
Septiembre	12.8	24.6	20.1	11.3	29.1	
Octubre	9.8	24.0	18.5	8.5	28.9	
Noviembre	6.2	22.4	16.1	4.1	27.7	
Diciembre	4.6	20.4	14.3	2.3	25.7	
Anual	9.3	24.2	18.4	7.5	29.0	Registros de temperatura histórica anual

**Fuente:** IIEG con base en datos de temperatura de 1882-2021 del SMN.

**Mapa 6. Temperatura Media Anual Histórica**



Fuente: IIEG con base en datos de temperatura de 1882-2021 del SMN.

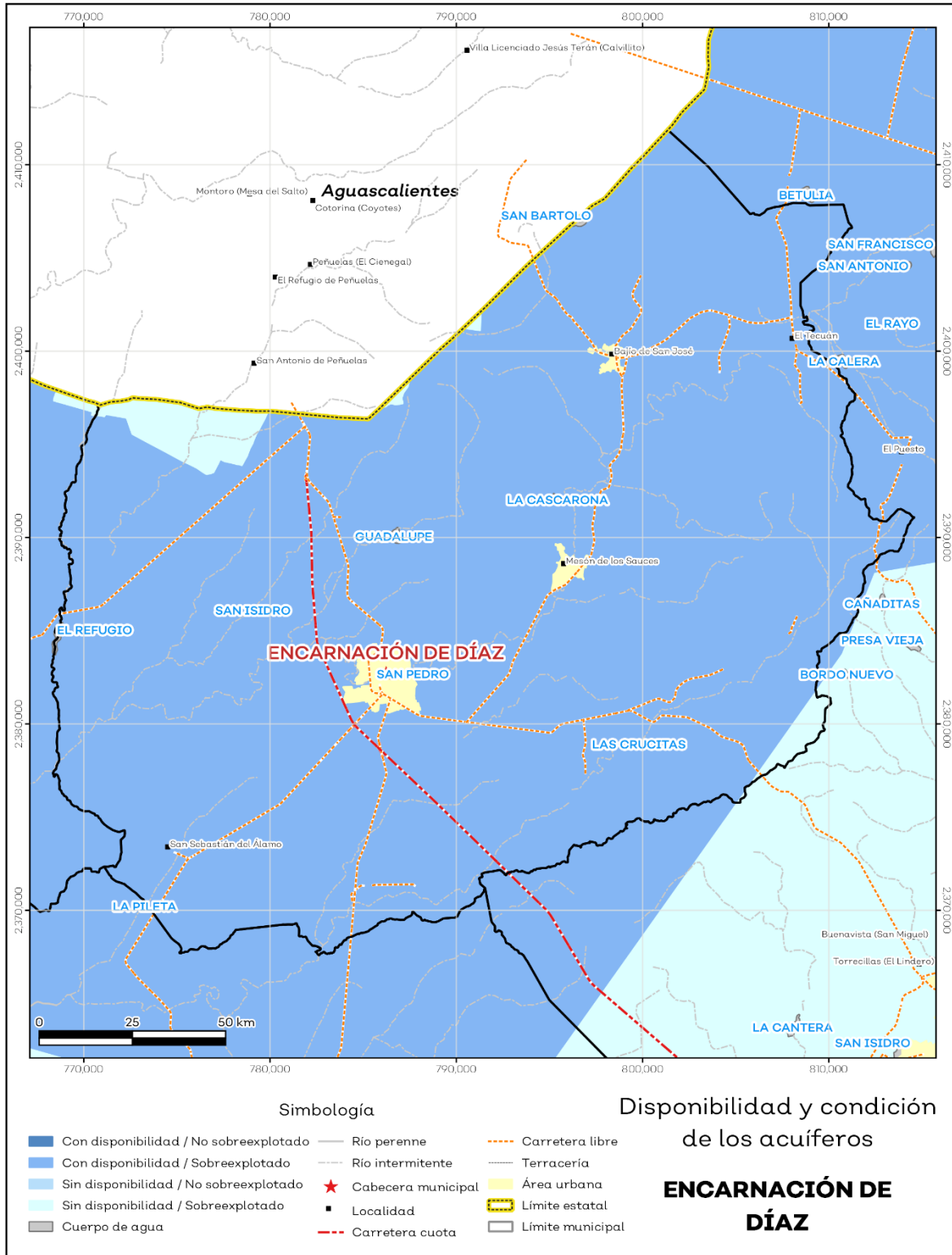
## Recursos hídricos

Los tipos de recursos hídricos del municipio están constituidos por aguas subterráneas, ríos y lagos. El territorio está ubicado dentro de 5 acuíferos de los cuales el 2.3% no tienen disponibilidad y el 97.7% se encuentra con disponibilidad de agua subterránea (ver mapa 7 y tabla 9).

Tabla 9 Acuíferos		
Encarnación de Díaz, Jalisco		
Estatus	Cantidad %	Comentarios
Con disponibilidad	97.7	
Sin disponibilidad	2.3	Reporte de CONAGUA del estatus del acuífero hasta el 2020.
No sobreexplotado	0.0	
Sobreexplotado	100.0	

**Fuente:** IIEG con base en CONAGUA 2021.

### Mapa 7. Acuíferos



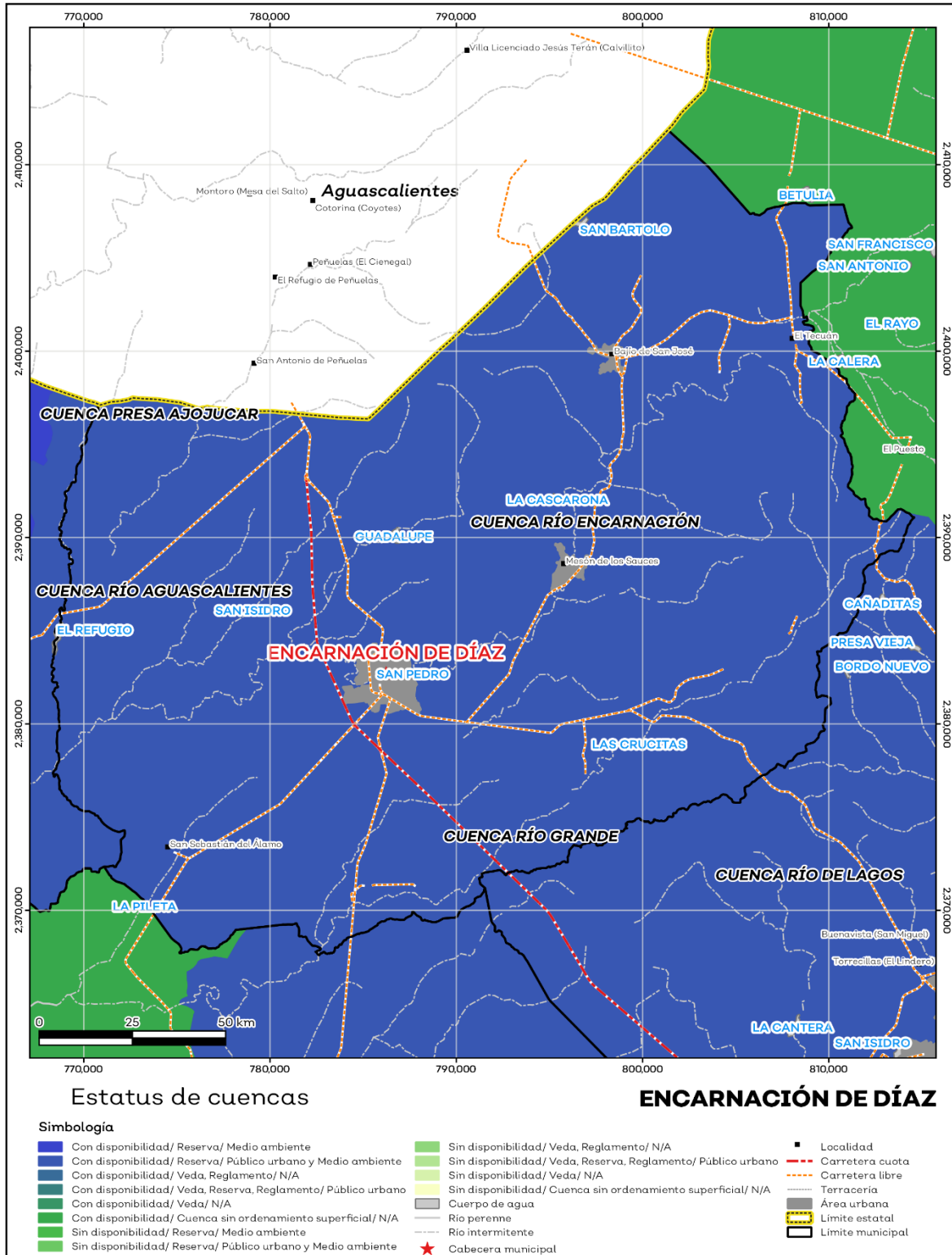
Fuente: IIEG con base en CONAGUA 2021.

El territorio municipal está dentro de las cuencas Río Encarnación, Río Grande, Río de Lagos de las cuales el 100.0% tienen disponibilidad y el 0.0% presentan déficit de disponibilidad de agua superficial (ver mapa 8 y tabla 10).

Tabla 10 Cuencas		
Encarnación de Díaz, Jalisco		
Estatus	Cantidad %	Comentarios
Con disponibilidad	100.0	
Sin disponibilidad	0.0	
Tipos de Ordenamiento		Cantidad %
Reserva	100.0	Reporte de CONAGUA del estatus de cuencas hasta el 2020.
Veda	0.0	
Veda y reglamento	0.0	
Veda, reserva y reglamento	0.0	
Cuenca sin ordenamiento superficial	0.0	

**Fuente:** IIEG con base en CONAGUA 2021.

### Mapa 8. Cuencas



Fuente: IIEG con base en CONAGUA 2021.

## Erosión potencial

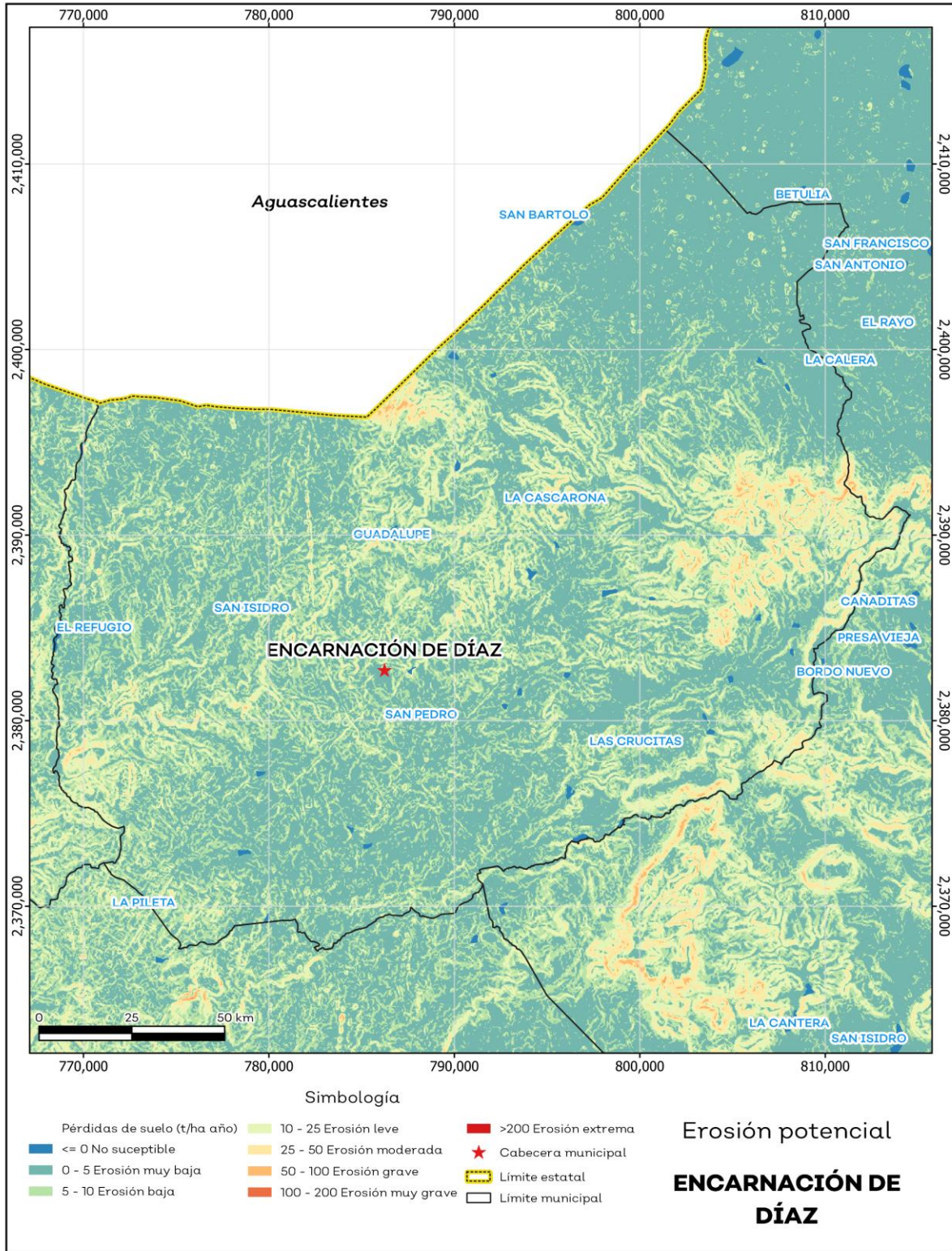
La erosión potencial que pronostica la pérdida de suelo como consecuencia de la influencia del relieve, el viento y el agua, nos indica que en el municipio se tienen en su mayoría pérdidas de suelo de 0 a 5 toneladas por hectáreas al año (t/ha.año), catalogadas como zonas con niveles de erosión muy bajos y pérdidas de suelo tolerables. No hay erosión neta (ver mapa 9 y tabla 11).

Tabla 11 Erosión potencial			
Encarnación de Díaz, Jalisco			
Pérdidas de suelo t/ha.año	Clasificación	Cantidad %	Comentarios
0	Zonas no susceptibles al proceso erosivo, como pueden ser espacios urbanos, carreteras o embalses.	0.3	
0 a 5	Zonas con niveles de erosión muy bajos y pérdidas de suelo tolerables. No hay erosión neta.	53.6	
5 a 10	Zonas con niveles de erosión bajos y pérdidas de suelo que puede ser tolerables. Probablemente no hay erosión neta.	29.4	
10 a 25	Zonas con procesos erosivos leves. Existe erosión, aunque no es apreciable a simple vista.	14.1	En el cálculo los cuerpos de agua son incluidos en la categoría zonas no susceptibles al proceso erosivo.
25 a 50	Zonas con procesos erosivos moderados. Existe erosión, aunque puede no ser apreciable a simple vista.	2.4	
50 a 100	Zonas con procesos erosivos graves. Existe erosión y es apreciable a simple vista.	0.2	
100 a 200	Zonas con procesos erosivos muy graves. Existe erosión y es manifiesta a simple vista.	0.00	
Más de 200	Zonas con procesos erosivos extremos. Existe erosión y es evidente a simple vista.	0.00	

**Fuente:** IIEG; con base en datos de precipitación de 1882-2021 del SMN, Modelo digital de elevaciones INEGI 2013, FAO 2003.



**Mapa 9. Erosión potencial**



Fuente: IIEG; con base en datos de precipitación de 1882-2021 del SMN, Modelo digital de elevaciones INEGI 2013, FAO 2003.

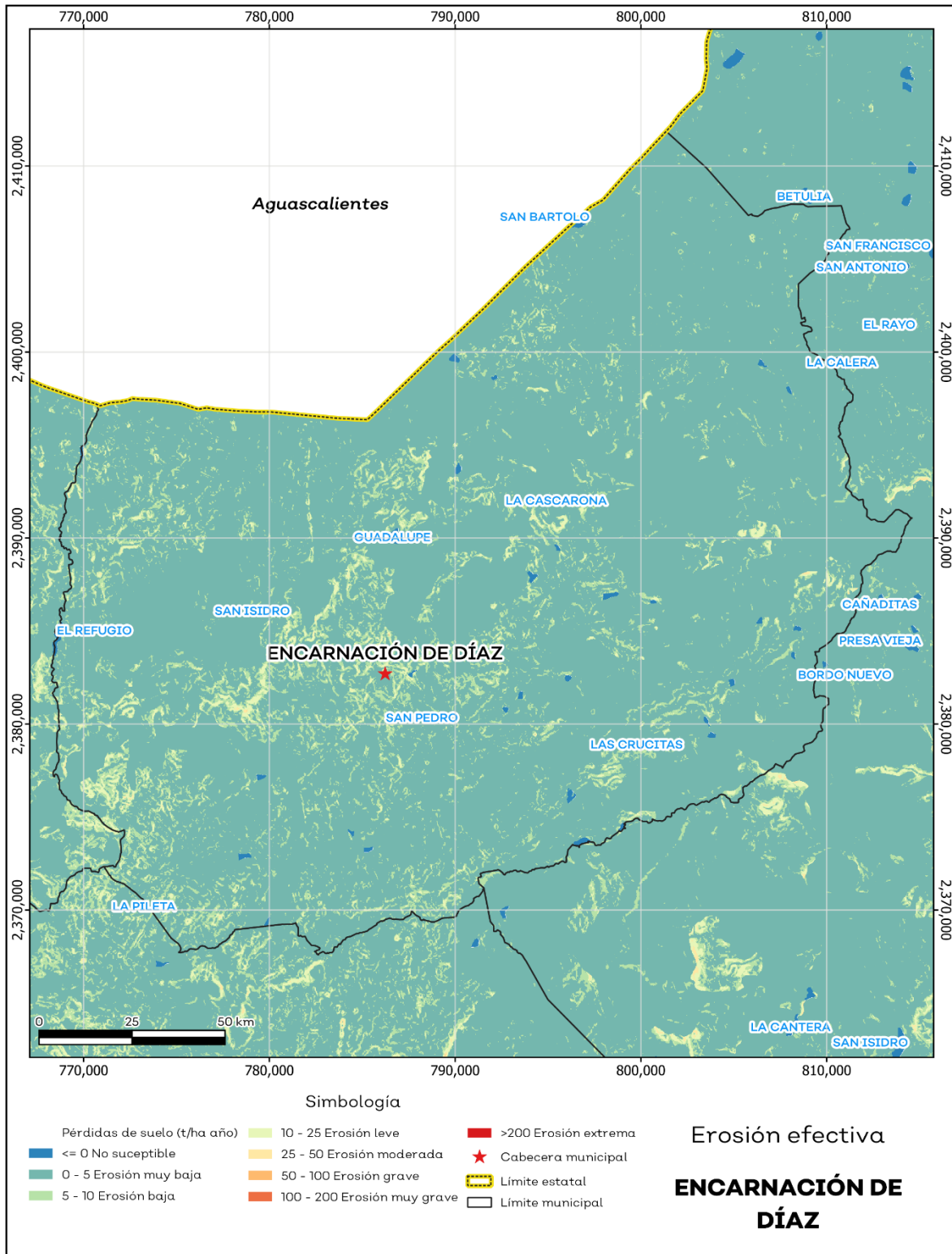
## Erosión efectiva

La erosión efectiva considera los factores del relieve, viento y el agua como la erosión potencial sin embargo toma en cuenta factores de mitigación como lo es la cubierta vegetal y las prácticas de manejo, puesto que las plantas sirven para proteger el suelo ante el impacto de la lluvia. En el municipio se pronosticaron menores pérdidas de suelo que en la erosión potencial siendo en su mayoría de 0 a 5 t/ha.año catalogadas como zonas con niveles de erosión muy bajos y pérdidas de suelo tolerables. No hay erosión neta. (ver mapa 10 y tabla 12).

Tabla 12 Erosión efectiva			
Encarnación de Díaz, Jalisco			
Pérdidas de suelo t/ha.año	Clasificación	Cantidad %	Comentarios
0	Zonas no susceptibles al proceso erosivo, como pueden ser espacios urbanos, carreteras o embalses.	0.3	
0 a 5	Zonas con niveles de erosión muy bajos y pérdidas de suelo tolerables. No hay erosión neta.	89.3	
5 a 10	Zonas con niveles de erosión bajos y pérdidas de suelo que puede ser tolerables. Probablemente no hay erosión neta.	8.5	
10 a 25	Zonas con procesos erosivos leves. Existe erosión, aunque no es apreciable a simple vista.	1.8	En el cálculo los cuerpos de agua son incluidos en la categoría zonas no susceptibles al proceso erosivo.
25 a 50	Zonas con procesos erosivos moderados. Existe erosión, aunque puede no ser apreciable a simple vista.	0.0	
50 a 100	Zonas con procesos erosivos graves. Existe erosión y es apreciable a simple vista.	0.0	
100 a 200	Zonas con procesos erosivos muy graves. Existe erosión y es manifiesta a simple vista.	0.0	
Más de 200	Zonas con procesos erosivos extremos. Existe erosión y es evidente a simple vista.	0.0	

**Fuente:** IIEG; con base en datos de precipitación de 1882-2021 del SMN, Modelo digital de elevaciones INEGI 2013, FAO 2003.

**Mapa 10. Erosión efectiva**



Fuente: IIEG; con base en datos de precipitación de 1882-2021 del SMN, Modelo digital de elevaciones INEGI 2013, FAO 2003.

## Infraestructura

Por último, el municipio cuenta con 16 servicios públicos, de los cuales destacan 73 escuelas, seguido de 26 templos e instalaciones deportivas o recreación con 19 (ver tabla 13).

Tabla 13 Infraestructura		
Encarnación de Díaz, Jalisco		
Infraestructura	Descripción	
Infraestructura (km)	Carreteras	197.5
	Caminos	283.2
El municipio se encuentra en el segundo lugar de la región Altos Norte, registrando grado alto de conectividad en caminos y carreteras.		
Tipo de servicios	Cantidad	Comentarios
Aeródromo Civil	0	
Cementerio	1	
Centro Comercial	0	
Centro de Asistencia Médica	16	
Escuela	73	
Estación de Transporte Terrestre	0	
Instalación de Comunicación	1	
Instalación de Servicios	0	La información presentada en esta tabla corresponde a los servicios concentrados en localidades mayores a 2,500 habitantes.
Instalación Deportiva o Recreativa	19	
Instalación Diversa	0	
Instalación Gubernamental	6	
Mercado	1	
Plaza	11	
Pozo	1	
Tanque de Agua	9	
Templo	26	

**Fuente:** IIEG con base en Red Nacional de Caminos INEGI 2019. Mapa General del Estado de Jalisco 2012. Marco Geoestadístico Nacional, servicios e información complementaria, INEGI 2020.

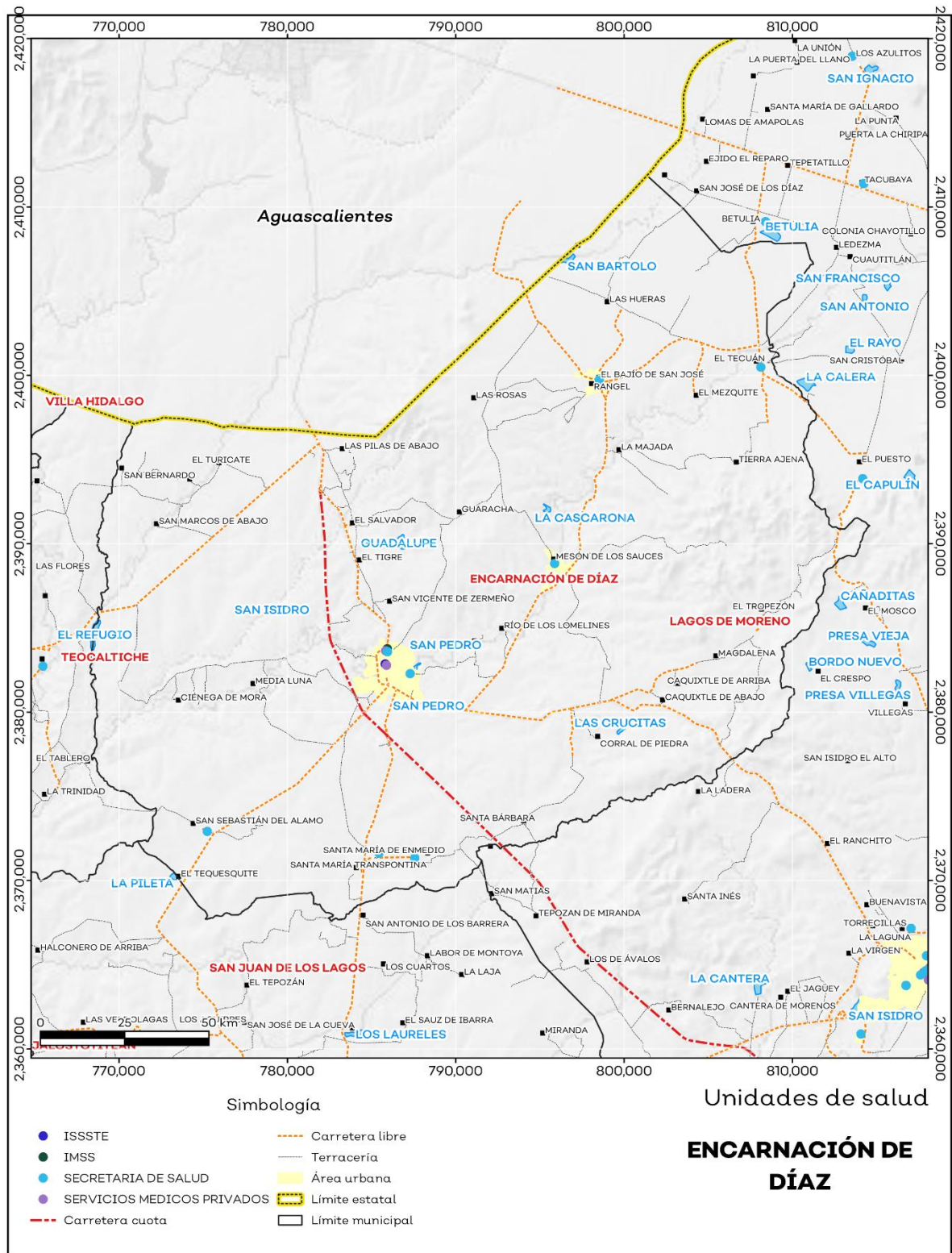
## Salud

De acuerdo con los registros de la secretaría de salud, en el municipio se encuentran 14 unidades de servicio de salud como lo son consultorios, hospitales generales y especializados, oficinas administrativas, farmacias, laboratorios, unidades de medicina familiar, de especialidades médicas y móviles. De las cuales 10 corresponden a la Secretaría de Salud (SSJ), 2 unidades de salud son de los Servicios Médicos Privados y 1 módulo del Instituto Mexicano del Seguro Social (IMSS); en la tabla 14 se presenta desglosada esta información por tipo de unidades de servicio conforme al instituto o dependencia a la que pertenecen (ver mapa 11 y tabla 14).

<b>Tabla 14 Unidades de salud</b>	
<b>Encarnación de Díaz, Jalisco</b>	
<b>Tipo de unidad</b>	<b>Cantidad</b>
<b>INSTITUTO DE SEGURIDAD Y SERVICIOS SOCIALES PARA LOS TRABAJADORES DEL ESTADO</b>	
Consultorio de Atención Familiar	1
<b>INSTITUTO MEXICANO DEL SEGURO SOCIAL</b>	
Unidad de Medicina Familiar	1
<b>SECRETARÍA DE SALUD</b>	
Centro de Salud	7
Hospital Integral (Comunitario)	1
Unidad Móvil	2
<b>SERVICIOS MÉDICOS PRIVADOS</b>	
Clínica	1
Consultorio Adyacente a Farmacia	1
<b>Total del municipio</b>	<b>14</b>

**Fuente:** IIEG, con base en Dirección General de Salud (DGIS) 2021.

**Mapa 11. Unidades de Salud**



Fuente: IIEG, con base en Dirección General de Salud (DGIS) 2021.



**IIEG**  
Instituto de Información  
Estadística y Geográfica  
de Jalisco

# Demografía y Sociedad

Encarnación de Díaz  
Diagnóstico del municipio  
Agosto 2024



**Jalisco**  
GOBIERNO DEL ESTADO

## Aspectos Demográficos

El municipio de Encarnación de Díaz pertenece a la Región Altos Norte, según el Censo de Población y Vivienda 2020, su población en ese año era de 53,039 personas; de las cuales el 48.2 por ciento eran hombres y 51.8 por ciento mujeres. Las y los habitantes del municipio representaban el 12.7 por ciento del total regional (ver tabla 1). Comparando este volumen poblacional con el del año 2015, se observa que la población municipal disminuyó un 0.96 por ciento en cinco años.

Tabla 1 Población total según sexo					
Encarnación de Díaz, Jalisco					
Clave	Municipio	Población total 2015	Población 2020		
			Total	Hombres	Mujeres
035	Encarnación de Díaz	53,555	53,039	25,567	27,472

Fuente: IIEG con base en INEGI, Censo de Población y Vivienda 2020 y Encuesta Intercensal 2015.

En 2020 Encarnación de Díaz contaba con 333 localidades, de éstas, 56 eran de dos viviendas y 112 de una. La localidad de Encarnación de Díaz era la más poblada, con 27,833 personas, que representaban el 52.5% de la población del municipio; le seguía Bajío de San José con el 7.7%, Mesón de los Sauces con el 4.7%, El Tecuán con el 4% y San Sebastián del Álamo con el 3.8% del total municipal (ver tabla 2).

Tabla 2 Población total según sexo y distribución porcentual de la población						
Encarnación de Díaz, Jalisco						
Clave	Municipio/Localidad	Población total 2010	Población 2020			
			Total	Distribución porcentual de la población del municipio	Hombres	Mujeres
0035	Encarnación de Díaz	51,396	53,039	100.0	25,567	27,472
0001	Encarnación de Díaz	25,010	27,833	52.5	13,308	14,525
0017	Bajío de San José	4,238	4,062	7.7	1,985	2,077
0138	Mesón de los Sauces	2,625	2,483	4.7	1,179	1,304
0277	El Tecuán	2,384	2,143	4.0	1,017	1,126
0251	San Sebastián del Álamo	1,839	2,017	3.8	950	1,067

Fuente: IIEG con base en INEGI; Censo de Población y Vivienda 2010 y 2020.



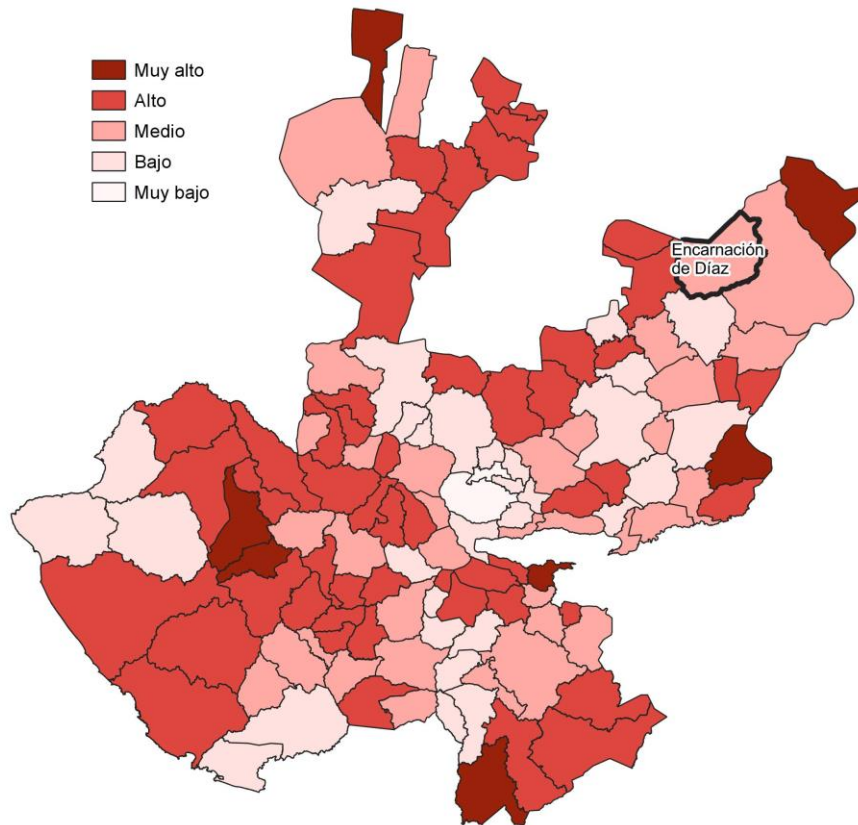
## Intensidad Migratoria

El estado de Jalisco tiene una añeja tradición migratoria a Estados Unidos que se remonta hacia finales del siglo XIX.

El Consejo Nacional de Población (CONAPO) calculó el Índice de Intensidad Migratoria México-Estados Unidos 2020, como una medida sintética que informa integralmente del fenómeno migratorio entre ambos países.

De acuerdo con este índice, Jalisco se clasificó en un grado medio, posicionándose en el lugar 14 entre las entidades federativas con mayor intensidad migratoria en 2020. Esto como resultado de un 6.8% de sus viviendas que recibían remesas, 1.3% de viviendas con emigrantes con destino a Estados Unidos residentes en Estados Unidos, 0.4% de viviendas con migrantes circulares y 0.9% de viviendas con migrantes de retorno de Estados Unidos.

**Mapa 1 Grado de Intensidad Migratoria a Estados Unidos. Jalisco, 2020**



**Fuente:** IIEG con base en estimaciones de CONAPO; Índice de Intensidad Migratoria 2020.

Conforme a los resultados del índice de Intensidad Migratoria 2020, en el municipio de Encarnación de Díaz un 13.19 por ciento de las viviendas del municipio recibieron remesas en 2020, en un 2.77 por ciento se reportaron emigrantes con destino a Estados Unidos residentes en Estados Unidos, en el 0.97 por ciento se registraron migrantes circulares del quinquenio anterior (2015-2020) y el 1.58 por ciento de las viviendas contaban con migrantes de retorno de Estados Unidos (ver tabla 3).

<b>Tabla 3 Índice de Intensidad Migratoria México-Estados Unidos</b>	
<b>Encarnación de Díaz, 2020</b>	
<b>Índice y grado de intensidad migratoria e indicadores socioeconómicos</b>	<b>Valores</b>
Índice de intensidad migratoria	61.6675
Grado de intensidad migratoria	Medio
Total de viviendas	14,463
% Viviendas que reciben remesas	13.19
% Viviendas con emigrantes con destino a Estados Unidos residentes en Estados Unidos	2.77
% Viviendas con migrantes circulares de Estados Unidos	0.97
% Viviendas con migrantes de retorno de Estados Unidos	1.58
Posición que ocupa el municipio en la entidad	61
Posición que ocupa el municipio a escala nacional	510

Fuente: IIEG, con base en estimaciones del CONAPO con base en el INEGI, Censo de Población y Vivienda 2020.

\*Nota: los indicadores hacen referencia al quinquenio 2015-2020.

El Índice de Intensidad Migratoria México-Estados Unidos, se deriva de estimaciones con base en los cuestionarios ampliados de los Censos de Población y Vivienda 2000, 2010 y 2020. Destaca que en el año 2000 se realizó con base en hogares y a partir del 2010 en viviendas censales, como resultado del cambio conceptual y operativo del INEGI para el levantamiento de la información en ese año censal.

Es importante señalar que en el cálculo previo del índice en el año 2010, Encarnación de Díaz tenía un grado Alto de intensidad migratoria y ocupaba el lugar 26 en el ordenamiento estatal. En ese año, el porcentaje de viviendas del municipio que recibían remesas fue del 8.79 % y, la proporción de viviendas con emigrantes en Estados Unidos del quinquenio anterior fue de 6.22%. Por su parte, el 3.94% de las viviendas tenían migrantes circulares del quinquenio anterior y el 8.43% migrantes de retorno (ver tabla 4).

**Tabla 4 Índice y grado de intensidad migratoria e indicadores socioeconómicos**

<b>Encarnación de Díaz, 2010</b>	
<b>Índice y grado de intensidad migratoria e indicadores socioeconómicos</b>	<b>Valores</b>
Índice de intensidad migratoria	1.377
Grado de intensidad migratoria	Alto
Total de viviendas	12,195
% Viviendas que reciben remesas	8.79
% Viviendas con emigrantes en Estados Unidos del quinquenio anterior	6.22
% Viviendas con migrantes circulares del quinquenio anterior	3.94
% Viviendas con migrantes de retorno del quinquenio anterior	8.43
Lugar que ocupa en el contexto estatal	26

Fuente: IIEG, con base en estimaciones del CONAPO con base en el INEGI, Censo de Población y Vivienda 2010.

## **Pobreza multidimensional**

La pobreza, está asociada a condiciones de vida que vulneran la dignidad de las personas, limitan sus derechos y libertades fundamentales, impiden la satisfacción de sus necesidades básicas e imposibilitan su plena integración social. De acuerdo con esta concepción, una persona se considera en situación de pobreza multidimensional cuando sus ingresos son insuficientes para adquirir los bienes y los servicios que requiere para satisfacer sus necesidades y presenta carencia en al menos uno de los siguientes seis indicadores: rezago educativo, acceso a los servicios de salud, acceso a la seguridad social, calidad y espacios de la vivienda y servicios básicos en la vivienda.

La metodología para medir el fenómeno de la pobreza fue desarrollada por el Consejo Nacional de Evaluación de la Política de Desarrollo Social (CONEVAL) y permite profundizar en el estudio de la pobreza, ya que además de medir los ingresos, como tradicionalmente se realizaba, se analizan las carencias sociales desde una óptica de los derechos sociales. Estos componentes permitirán dar un seguimiento puntual de las carencias sociales y el bienestar económico de la población, además de proporcionar elementos para el diagnóstico y seguimiento de la situación de la pobreza en nuestro país, desde un enfoque novedoso y consistente con las disposiciones legales aplicables y que retoma los desarrollos académicos recientes en materia de medición de la pobreza. De acuerdo con su ingreso y a su índice de privación social se propone la siguiente clasificación:

**Pobres multidimensionales.** - Población con ingreso inferior al valor de la línea de bienestar y que padece al menos una carencia social.

**Vulnerables por carencias sociales.** - Población que presenta una o más carencias sociales, pero cuyo ingreso es superior a la línea de bienestar.

**Vulnerables por ingresos.** - Población que no presenta carencias sociales y cuyo ingreso es inferior o igual a la línea de bienestar.

**No pobre multidimensional y no vulnerable.** - Población cuyo ingreso es superior a la línea de bienestar y que no tiene carencia social alguna.

En la tabla 5 se muestra el porcentaje y número de personas en situación de pobreza en 2015 y 2020 en el municipio, así como aquellas vulnerables por carencias sociales, las vulnerables por ingresos y las no pobres y no vulnerables.

<b>Tabla 5 Pobreza Multidimensional</b>						
<b>Encarnación de Díaz, 2015-2020</b>						
<b>Indicadores de incidencia</b>	<b>Porcentaje</b>		<b>Personas</b>		<b>Carencias promedio</b>	
	<b>2015</b>	<b>2020</b>	<b>2015</b>	<b>2020</b>	<b>2015</b>	<b>2020</b>
<b>Pobreza multidimensional</b>						
Población en situación de pobreza multidimensional	48.4	37.3	26,075	18,139	1.8	1.8
Población en situación de pobreza multidimensional moderada	44.9	35.2	24,175	17,134	1.7	1.7
Población en situación de pobreza multidimensional extrema	3.5	2.1	1,900	1,005	3.2	3.3
Población vulnerable por carencias sociales	37.7	40.8	20,318	19,844	1.8	1.7
Población vulnerable por ingresos	5.6	6.2	2,996	3,022		
Población no pobre multidimensional y no vulnerable	8.3	15.8	4,459	7,669		
<b>Privación social</b>						
Población con al menos una carencia social	86.2	78.0	46,393	37,982	1.8	1.7
Población con al menos tres carencias sociales	16.7	10.6	8,973	5,171	3.2	3.3
<b>Indicadores de carencias sociales</b>						
Rezago educativo	31.5	23.5	16,950	11,447	2.3	2.3
Acceso a los servicios de salud	16.7	27.7	9,011	13,484	2.5	2.3
Acceso a la seguridad social	76.3	66.5	41,108	32,347	1.9	1.8
Calidad y espacios de la vivienda	4.3	2.7	2,321	1,311	3.0	3.2
Acceso a los servicios básicos en la vivienda	16.4	8.2	8,836	3,974	2.7	2.6
Acceso a la alimentación	10.8	6.1	5,822	2,991	2.6	2.5
<b>Bienestar</b>						
Población con un ingreso inferior a la línea de bienestar mínimo	14.7	9.6	7,916	4,693	1.8	1.5
Población con un ingreso inferior a la línea de bienestar	54.0	43.5	29,071	21,160	1.6	1.8

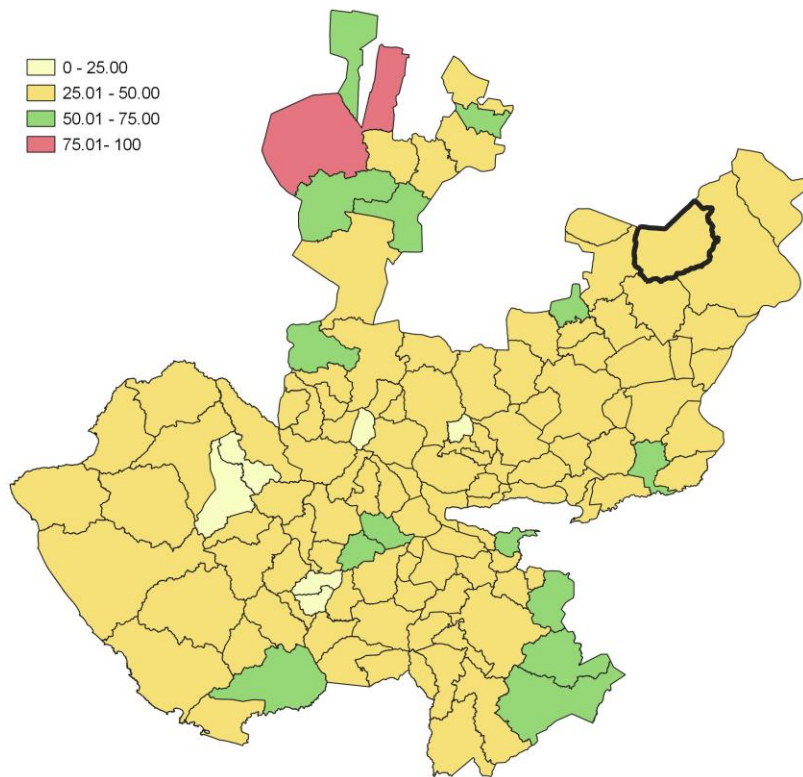
Fuente: Elaborado por el IIEG con base en estimaciones del CONEVAL del Modelo Estadístico 2015 para la continuidad del MCS-ENIGH, la Encuesta Intercensal 2015, el Modelo Estadístico 2020 para la continuidad del MCS-ENIGH y la muestra del Censo de Población y Vivienda 2020.

De acuerdo con la medición de pobreza multidimensional 2020, en Encarnación de Díaz el 37.3 por ciento de la población se encontraba en situación de pobreza, es decir, 18,139 personas compartían esta situación en el municipio. Asimismo, el 40.8 por ciento (19,844 personas) de la población era vulnerable por carencias sociales, el 6.2 por ciento era vulnerable por ingresos y 15.8 por ciento era no pobre y no vulnerable.

Es importante agregar que, en 2020 el 2.1 por ciento de la población de Encarnación de Díaz se encontraba en pobreza extrema; en contraste con el 3.5 por ciento que presentó en 2015. Destaca que, en 2020 un 35.2 por ciento de la población estaba en pobreza moderada, lo que equivale a 17,134 personas; en comparación con el 2015 donde su proporción fue del 44.9 por ciento (24,175).

Respecto a las carencias sociales en 2020, destaca que el indicador de carencia por acceso a la seguridad social es el acceso a la seguridad social, con un 66.5 por ciento, que en términos absolutos representa 32,347 habitantes. En contraste, el que menos proporción de población presentó fue el de calidad y espacios de la vivienda, con el 2.7 por ciento.

**Mapa 2 Porcentaje de población en situación de pobreza multidimensional por municipio. Jalisco, 2020**



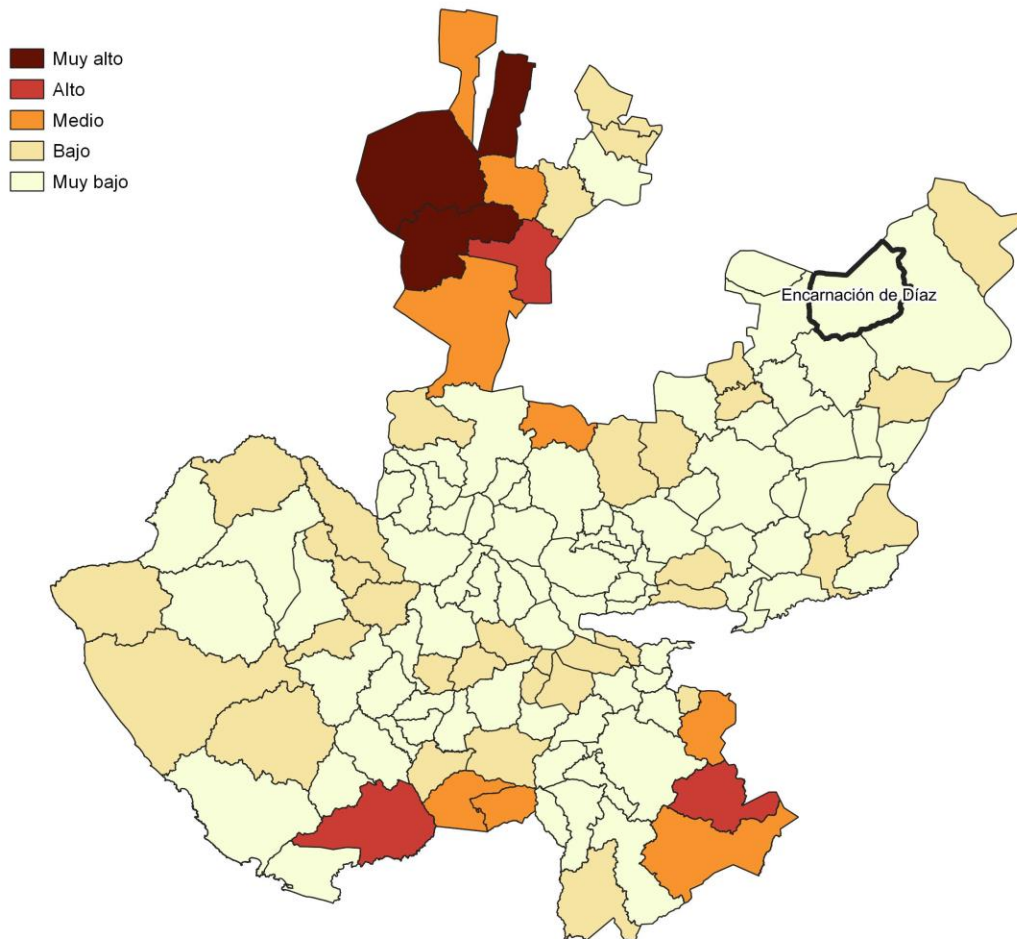
**Fuente:** IIEG, con base en estimaciones del CONEVAL, del Modelo Estadístico 2020 para la continuidad del MCS-ENIGH y la muestra del Censo de Población y Vivienda 2020.

## Marginación

La construcción del Índice de Marginación, considera cuatro dimensiones estructurales: falta de acceso a la educación, residencia en viviendas inadecuadas; percepción de ingresos monetarios insuficientes y las relacionadas con la residencia en localidades pequeñas. Este índice es una medida-resumen que permite diferenciar los estados y municipios del país según el impacto global de las carencias que padece la población.

En la tabla 6 se presentan los indicadores que componen el índice de marginación para los municipios en 2020. De acuerdo con las estimaciones, Encarnación de Díaz presentó un grado de marginación Muy Bajo. Destaca que, la proporción de población de 15 años o más sin educación básica era de 47.9 por ciento, y que el 67.5 por ciento de la población ocupada ganaba hasta dos salarios mínimos.

**Mapa 3 Índice de marginación por municipio. Jalisco, 2020**



**Fuente:** IIEG, con base en estimaciones del CONAPO; Índice de Marginación 2020.

Las principales localidades del municipio presentaron en su mayoría un grado de marginación muy bajo; de ellas, la localidad de San Sebastián del Álamo tenía el más alto porcentaje de población de 15 años y más sin educación básica (63.3%) y de población analfabeta (9.3%), La localidad de Encarnación de Díaz presentó la proporción más baja de población adulta sin educación básica (39.2%) y analfabeta (4.5%). (ver tabla 6).

Tabla 6 Grado de marginación e indicadores sociodemográficos							
Encarnación de Díaz, 2020							
Municipio / Localidad		Grado	% Población de 15 años o más analfabeta	% Población de 15 años o más sin educación básica	% Población en localidades con menos de 5000 habitantes	% Población ocupada con ingreso de hasta 2 salarios mínimos	% Viviendas particulares habitadas que no disponen de refrigerador
Clave	Nombre						
	Jalisco	Bajo	2.9	29.5	16.2	55.9	
<b>035</b>	<b>Encarnación de Díaz</b>	<b>Muy Bajo</b>	<b>5.7</b>	<b>47.9</b>	<b>47.5</b>	<b>67.5</b>	
1	Encarnación de Díaz	Muy bajo	4.5	39.2			3.1
17	Bajío de San José	Muy bajo	6.7	56.3			3
138	Mesón de los Sauces	Muy bajo	5.2	54.9			1.9
277	El Tecuán	Muy bajo	6.2	55.1			2.1
251	San Sebastián del Álamo	Bajo	9.3	63.3			2.4

Fuente: Elaborado por el IIEG con base en CONAPO, índice de marginación por localidad, 2020.

Respecto a las carencias en la vivienda en 2020, la localidad de El Tecuán tenía el porcentaje más alto de ocupantes en viviendas sin drenaje ni sanitario, con el 1.1%; mientras que la localidad de San Sebastián del Álamo presentó el más alto porcentaje de ocupantes en viviendas particulares sin energía eléctrica, con un 0.2%;

mientras que las localidades de Encarnación de Díaz, Bajío de San José, Mesón de los Sauces, El Tecuán y San Sebastián del Álamo mostraron las proporciones más altas de ocupantes en viviendas particulares sin agua entubada con el 0%; mientras que la localidad de El Tecuán obtuvo el más alto porcentaje de ocupantes en viviendas particulares con piso de tierra con un 2%; Por su parte, la localidad de Encarnación de Díaz registró la mayor proporción de ocupantes en viviendas particulares sin refrigerador con un 3.1% (ver tabla 7).



**Tabla 7 Grado de marginación e indicadores sociodemográficos**

Encarnación de Díaz, 2020							
Municipio / Localidad		Grado	% Viviendas particulares habitadas sin excusado*	% Viviendas particulares habitadas sin energía eléctrica*	% Viviendas particulares habitadas sin disponibilidad de agua entubada*	**Promedio de ocupantes por cuarto en viviendas particulares habitadas	% Viviendas particulares habitadas con piso de tierra
Clave	Nombre						
	Jalisco	Bajo	0.6	0.3	0.8	14.0	1.7
<b>035</b>	<b>Encarnación de Díaz</b>	<b>Muy Bajo</b>	<b>1.0</b>	<b>0.3</b>	<b>0.9</b>	<b>16.3</b>	<b>0.7</b>
1	Encarnación de Díaz	Muy bajo	0.1	0.1	0.0	18.4	0.5
17	Bajío de San José	Muy bajo	0.4	0.0	0.0	23.7	0.6
138	Mesón de los Sauces	Muy bajo	0.6	0.0	0.0	19.2	0.6
277	El Tecuán	Muy bajo	1.1	0.0	0.0	25.3	2.0
251	San Sebastián del Álamo	Bajo	0.1	0.2	0.0	26.5	0.6

Fuente: Elaborado por el IIEG con base en CONAPO, índice de marginación por localidad, 2020.

## Índices Sociodemográficos

En resumen, Encarnación de Díaz presentó un grado muy bajo de marginación en 2020, y ocupó por ello el lugar 69 entre los municipios del estado más marginados. En cuanto a la pobreza multidimensional, el municipio se localizó en el lugar 82, con el 35.2 por ciento de su población en situación de pobreza moderada y 2.1 por ciento en pobreza extrema. Finalmente, Encarnación de Díaz se clasificó en grado Medio de intensidad migratoria en 2020 y se posicionó en el lugar 61 entre los municipios del estado con mayores índices (ver tabla 8).

Tabla 8 Población total, grado de Marginación e Intensidad Migratoria y situación de pobreza									
Encarnación de Díaz, 2020									
Clave	Municipio	Población	Marginación		Pobreza Multidimensional			Intensidad Migratoria	
		Población	Grado	Lugar	Moderada	Extrema	Lugar	Grado	Lugar
14	Jalisco	8,348,151	Bajo	28	28.4	3.0	7	Alto	13
035	Encarnación de Díaz	53,039	Muy Bajo	69	35.2	2.1	82	Medio	61
053	Lagos de Moreno	172,403	Muy Bajo	84	32.8	4.4	83	Medio	92
064	Ojuelos de Jalisco	33,588	Bajo	30	41.4	6.3	20	Muy alto	2
072	San Diego de Alejandría	7,609	Muy Bajo	71	36.9	6.2	45	Alto	22
073	San Juan de los Lagos	72,230	Muy Bajo	100	33.6	2.5	89	Bajo	94
091	Teocaltiche	39,839	Muy Bajo	60	38.6	2.8	52	Alto	9
109	Unión de San Antonio	19,069	Bajo	24	30.7	3.7	97	Medio	88
116	Villa Hidalgo	20,088	Muy Bajo	80	40.1	4.8	34	Alto	14

Fuente: IIEG, estimaciones del CONEVAL, Pobreza Multidimensional, con base en el Modelo Estadístico 2015 para la continuidad del MCS-ENIGH, la Encuesta Intercensal 2015, el Modelo Estadístico 2020 para la continuidad del MCS-ENIGH y la muestra del Censo de Población y Vivienda 2020, y CONAPO; Índice de Marginación 2020 e Índice de Intensidad Migratoria 2020. INEGI; Censo de Población y Vivienda 2020.



**IIEG**  
Instituto de Información  
Estadística y Geográfica  
de Jalisco

# Economía

**Encarnación de Díaz**  
**Diagnóstico del municipio**  
**Agosto 2024**



**Jalisco**  
GOBIERNO DEL ESTADO

## Número de empresas

Conforme a la información del Directorio Estadístico Nacional de Unidades Económicas (DENUE) de INEGI, el municipio de Encarnación de Díaz cuenta con 2,369 unidades económicas al mes de mayo de 2024 y su distribución por sectores revela un predominio de establecimientos dedicados a Comercio, siendo estos el 47.66% del total en el municipio. Ocupa la posición 23 del total de empresas establecidas en el estado y el lugar número 3 en el ranking regional.

Posición en el ranking		
Municipio	Estado	Regional
Encarnación de Díaz	23	3

Tabla 1 composición de las empresas									
Encarnación de Díaz, mayo 2024 (unidades económicas)									
Sector	0 a 5 personas	6 a 10 personas	11 a 30 personas	31 a 50 personas	51 a 100 personas	101 a 250 personas	251 y más	Total de unidades económicas	% Total de unidades económicas
Comercio	1,048	47	28	3	3	0	0	1,129	47.66%
Servicios	801	68	36	5	3	1	0	914	38.58%
Industrias manufactureras	224	37	23	3	3	0	0	290	12.24%
Actividades legislativas, gubernamentales, de impartición de justicia y de organismos internacionales y extraterritoriales	9	2	5	0	1	0	1	18	0.76%
Transportes, correos y almacenamiento	3	3	2	0	0	0	1	9	0.38%
Información en medios masivos	3	2	0	0	0	0	0	5	0.21%
Construcción	0	0	1	0	1	0	0	2	0.08%
Generación, transmisión y distribución de energía eléctrica, suministro de agua y de gas por ductos al consumidor final	1	0	0	1	0	0	0	2	0.08%
<b>Total</b>	<b>2,089</b>	<b>159</b>	<b>95</b>	<b>12</b>	<b>11</b>	<b>1</b>	<b>2</b>	<b>2,369</b>	<b>100%</b>

Fuente: IIEG, con base en información de INEGI, DENUE

## Valor agregado censal bruto

El valor agregado censal bruto se define como: “*el valor de la producción que se añade durante el proceso de trabajo por la actividad creadora y de transformación del personal ocupado, el capital y la organización (factores de la producción), ejercida sobre los materiales que se consumen en la realización de la actividad económica.*” En resumen, esta variable se refiere al valor de la producción que añade la actividad económica en su proceso productivo.

Los censos económicos 2019 registraron que en el municipio de Encarnación de Díaz los tres subsectores más importantes en la generación de valor agregado censal bruto fueron la *Industria alimentaria*; el *Comercio al por mayor de abarrotes, alimentos, bebidas, hielo y tabaco*; el *Comercio al por mayor de materias primas agropecuarias y forestales, para la industria, y materiales de desecho*, que generaron en conjunto el 31.3% del total del valor agregado censal bruto registrado en 2019 en el municipio.

El subsector de *Comercio al por mayor de materias primas agropecuarias y forestales, para la industria, y materiales de desecho*, que concentró el 7.6% del valor agregado censal bruto en 2019, registró el mayor crecimiento real pasando de 21 millones 156 mil pesos en 2014 a 60 millones 471 mil pesos en 2019.

**Tabla 2. Subsectores con mayor valor agregado censal bruto (VACB)**

**Encarnación de Díaz, 2014 y 2019. (Miles de pesos a precios de 2018).**

Subsector	2014	2019	% Part. 2019	Var % 2014-2019
Industria alimentaria	122,459	125,644	15.8%	2.6%
Comercio al por mayor de abarrotes, alimentos, bebidas, hielo y tabaco	57,373	62,641	7.9%	9.2%
Comercio al por mayor de materias primas agropecuarias y forestales, para la industria, y materiales de desecho	21,156	60,471	7.6%	185.8%
Fabricación de prendas de vestir	30,390	43,778	5.5%	44.1%
Servicios de preparación de alimentos y bebidas	30,123	42,544	5.4%	41.2%
Comercio al por menor de productos textiles, bisutería, accesorios de vestir y calzado	11,055	34,573	4.4%	212.7%
Comercio al por menor de vehículos de motor, refacciones, combustibles y lubricantes	16,490	33,813	4.3%	105.1%
Comercio al por menor de artículos para el cuidado de la salud	19,391	33,005	4.2%	70.2%
Servicios de reparación y mantenimiento	16,636	23,801	3.0%	43.1%
Comercio al por menor de enseres domésticos, computadoras, artículos para la decoración de interiores y artículos usados		22,962		
Servicios educativos	13,546	16,771	2.1%	23.8%
Otros	301,121	294,449	37.1%	-2.2%
<b>Total</b>	<b>639,738</b>	<b>794,452</b>	<b>100.0%</b>	<b>24.2%</b>

**Fuente:** IIEG, con base en datos de INEGI, Censos Económicos.

**Nota:** Por el principio de confidencialidad muchos subsectores no presentan datos, por lo tanto, solo se muestran 11 subsectores que tienen información.

## Empleo

### Trabajadores asegurados en el IMSS Por grupo económico

Para junio de 2024 el IMSS reportó un total de 4,058 trabajadores asegurados, lo que representó para el municipio de Encarnación de Díaz un incremento anual de 349 trabajadores en comparación con el mismo mes de 2023, debido al alza del registro de empleo formal de algunos de sus grupos económicos principalmente el de Ganadería.

En función de los registros del IMSS el grupo económico que más empleos presentó dentro del municipio de Encarnación de Díaz fue el de Ganadería, ya que en junio de 2024 registró un total de 1,049 trabajadores concentrando el 25.85% del total de asegurados en el municipio.

El segundo grupo económico con más trabajadores asegurados fue el de Fabricación de alimentos, que para junio de 2024 registró 605 trabajadores asegurados que representan el 14.91% del total de trabajadores asegurados a dicha fecha.

Tabla 3 Trabajadores asegurados										
Encarnación de Díaz, Jalisco 2018-junio 2024										
Grupo económico	2018	2019	2020	2021	2022	2023	junio 2023	junio 2024	variación absoluta junio 2024 / junio 2023	% part junio 2024
Ganadería	398	458	487	647	636	1,045	692	1,049	357	25.85%
Fabricación de alimentos	487	522	528	533	527	615	584	605	21	14.91%
Servicios personales para el hogar y diversos	55	112	155	219	267	379	341	372	31	9.17%
Construcción de edificaciones y de obras de ingeniería civil	256	200	170	264	257	242	284	297	13	7.32%
Compraventa de materias primas, materiales y auxiliares	157	180	193	203	189	188	185	194	9	4.78%
Confección de prendas de vestir y otros artículos confeccionados con textiles y otros materiales; excepto calzado	224	221	197	183	182	185	183	171	-12	4.21%
Compraventa en tiendas de autoservicio y de departamentos especializados por línea de mercancías	194	191	196	144	141	144	146	140	-6	3.45%
Transporte terrestre	67	76	89	97	101	122	117	135	18	3.33%
Compraventa de gases, combustibles y lubricantes	88	87	99	126	137	131	135	128	-7	3.15%
Servicios recreativos y de esparcimiento	38	186	31	31	58	99	78	102	24	2.51%
Agricultura	38	47	80	79	94	99	94	101	7	2.49%
Servicios colaterales a las instituciones financieras y de seguros	63	96	118	139	135	110	118	97	-21	2.39%
Otros	845	872	900	779	828	682	752	667	-85	16.41%
<b>Total general</b>	<b>2,910</b>	<b>3,248</b>	<b>3,243</b>	<b>3,444</b>	<b>3,552</b>	<b>4,041</b>	<b>3,709</b>	<b>4,058</b>	<b>349</b>	<b>100%</b>

Fuente: IIEG, con base en información del IMSS

## Trabajadores asegurados en el IMSS Región Altos Norte

En junio de 2024, Encarnación de Díaz se presenta como el tercer lugar municipal, dentro de la región Altos Norte con mayor número de trabajadores concentrando el 5.99% del total.

De junio de 2023 a junio de 2024 el municipio de Encarnación de Díaz registró un incremento en el número total de trabajadores asegurados en la región Altos Norte pasando de 3,709 asegurados en 2023 a 4,058 asegurados en 2024, un aumento de 349 trabajadores durante el total del periodo.

Tabla 4 Trabajadores asegurados										
Región Altos Norte, Jalisco 2018-junio 2024										
Municipio	2018	2019	2020	2021	2022	2023	junio 2023	junio 2024	variación absoluta junio 2024 / junio 2023	% part junio 2024
Lagos de Moreno	31,737	33,781	33,688	34,246	36,203	38,337	38,300	43,494	5,194	64.23%
San Juan de Los Lagos	12,725	13,588	14,048	15,804	16,459	15,595	16,686	16,055	-631	23.71%
Encarnación de Díaz	2,910	3,248	3,243	3,444	3,552	4,041	3,709	4,058	349	5.99%
Unión de San Antonio	1,296	1,262	1,169	1,486	1,552	1,660	1,609	1,492	-117	2.20%
Teocaltiche	1,861	1,745	1,719	1,458	1,275	1,219	1,250	1,214	-36	1.79%
Ojuelos de Jalisco	489	417	526	627	595	681	684	667	-17	0.98%
Villa Hidalgo	722	755	670	667	642	651	630	661	31	0.98%
San Diego de Alejandría	215	76	83	70	89	78	80	79	-1	0.12%
<b>Total</b>	<b>51,955</b>	<b>54,872</b>	<b>55,146</b>	<b>57,802</b>	<b>60,367</b>	<b>62,262</b>	<b>62,948</b>	<b>67,720</b>	<b>4,772</b>	<b>100.00%</b>

Fuente: IIEG, con base en información del IMSS

Da click en la siguiente liga para consultar la información de empleo formal (IMSS), que se genera de manera mensual.

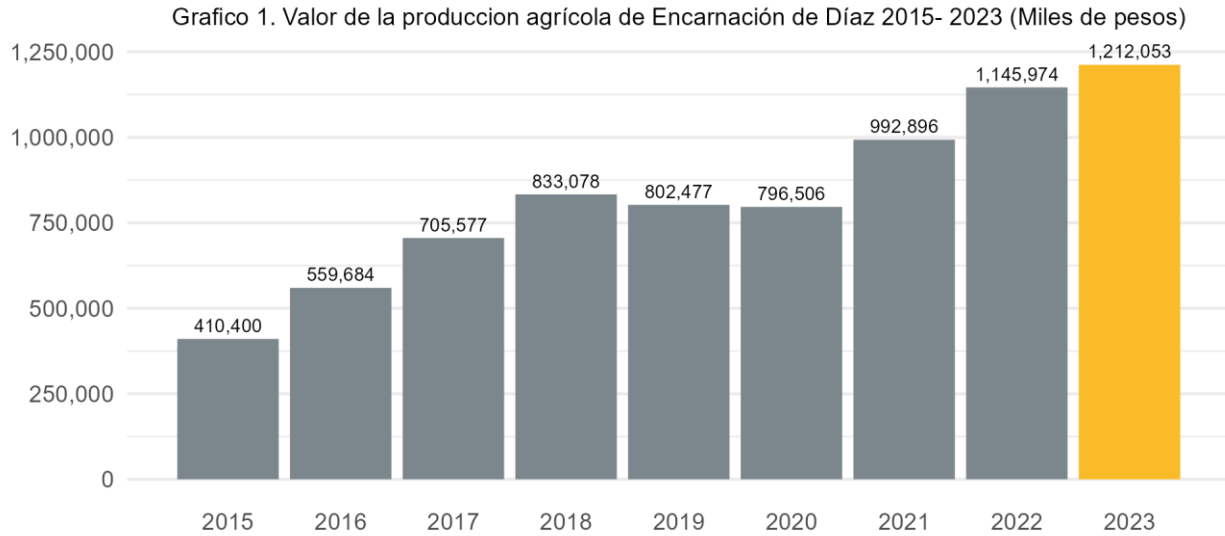
[https://iieg.gob.mx/ns/?page\\_id=18817](https://iieg.gob.mx/ns/?page_id=18817)

Así mismo puede consultar en la siguiente liga los indicadores municipales.

[https://iieg.gob.mx/ns/?page\\_id=17139](https://iieg.gob.mx/ns/?page_id=17139)

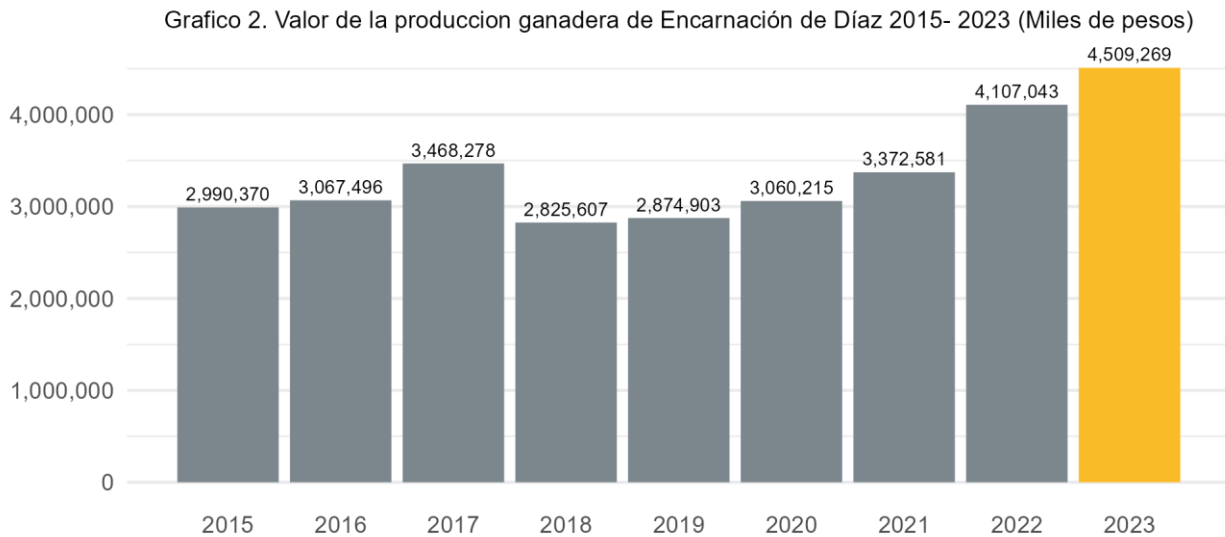
## Agricultura y ganadería

El valor de la producción agrícola en Encarnación de Díaz ha presentado diversas fluctuaciones durante el periodo 2015-2023 habiendo registrado su nivel más alto en 2023. En 2023 el valor de la producción agrícola de Encarnación de Díaz representó el 1.1% del total estatal, alcanzando un monto de 1,212,053 miles de pesos para ese año.



Fuente: IIEG, con base en información del SIAP / SAGARPA.

El valor de la producción ganadera en Encarnación de Díaz ha presentado diversas fluctuaciones durante el periodo 2015-2023, siendo 2023 en el que se ha registrado su nivel más alto. En 2023 el valor de la producción ganadera de Encarnación de Díaz representó el 3.4% del total estatal, alcanzando un monto de 4,509,269 miles de pesos para ese año.



Fuente: IIEG, con base en información del SIAP / SAGARPA.





**IIEG**  
Instituto de Información  
Estadística y Geográfica  
de Jalisco

# Gobierno y Seguridad

Encarnación de Díaz  
Diagnóstico del municipio  
Agosto 2024



**Jalisco**  
GOBIERNO DEL ESTADO

## Desarrollo institucional

El Índice de Desarrollo Municipal (IDM) mide el progreso de un municipio en cuatro dimensiones del desarrollo: social, económica, ambiental e institucional, con la finalidad de presentar una evaluación integral de la situación de cada uno de éstos. El IDM parte de tres premisas vinculadas con el concepto de desarrollo humano, según el cual, el principal objetivo es beneficiar a las personas; las actividades de los gobiernos afectan el nivel de desarrollo de sus comunidades y que el desarrollo sostenible posibilita el bienestar de los individuos a largo plazo (ver detalles [aquí](#)).

En los apartados anteriores ya se ha hecho referencia al desarrollo social, económico y del medio ambiente; finalmente en esta sección se aborda el componente institucional (Índice de Desarrollo Municipal Institucional; IDM-I), que mide el desempeño de las instituciones gubernamentales de un municipio a través de cuatro rubros que contemplan el esfuerzo tributario, la transparencia, la participación electoral y la seguridad.

En la construcción del IDM se decidió incluir cuatro variables para medir el desarrollo institucional de los municipios de Jalisco, tal y como se muestra en las dos tablas siguientes, por medio del porcentaje de participación ciudadana en elecciones; la evaluación del cumplimiento de la publicación de información fundamental y de la obligación de la atención a las solicitudes de información; el porcentaje de ingresos propios por municipio y el número de delitos del fuero común por cada mil habitantes.

<sup>1</sup>En ediciones anteriores se incluía el número de empleados municipales per cápita. Esta información se muestra más adelante en esta sección, pero ya no es considerada para la elaboración del IDM-I

**Encarnación de Díaz, Región Altos norte (Parte I)**

**Tabla 1. Desarrollo institucional de los municipios en el contexto estatal con base en cinco indicadores**

Clave	Municipio	Porcentaje de participación ciudadana en elecciones 2021		Evaluación del cumplimiento de la publicación de información fundamental 2016		Empleados municipales por cada 1000 habitantes 2022	
		Valor municipal	Lugar estatal	Valor municipal	Lugar estatal	Valor municipal	Lugar estatal
35	Encarnación de Díaz	63.24	45	97.92 <sup>2</sup>	29	12.62	68
53	Lagos de Moreno	54.34	81	87.5 <sup>*</sup>	50	9.90	93
64	Ojuelos de Jalisco	70.81	18	0 <sup>~</sup>	114	9.55	98
72	San Diego de Alejandría	43.53	119	96.88 <sup>3</sup>	33	16.25	42
73	San Juan de los Lagos	67.19	34	78.13 <sup>*</sup>	63	8.80	107
91	Teocaltiche	64.49	41	100 <sup>2</sup>	1	19.63	34
109	Unión de San Antonio	57.06	66	95.83 <sup>2</sup>	36	14.36	52
116	Villa Hidalgo	45.55	113	96.88 <sup>3</sup>	33	14.31	54

**Fuente:** Elaborado por el IIEG, con base en los resultados electorales de las elecciones municipales de 2021, del IEPC; la Estadística de Finanzas Públicas Estatales y Municipales (EFIPEM), Base de Delitos del Fuero Común del Secretariado Ejecutivo del Sistema Nacional de Seguridad Pública, CONAPO, Reconstrucción y proyecciones de la población de los municipios de México, 1990-2040 (actualización mayo 2024), Censo Nacional de Gobiernos Municipales y Demarcaciones Territoriales de la Ciudad de México 2022 y las evaluaciones del ITEI de 2016, 2018, 2019, 2022, 2023 y 2024.

<sup>~</sup> Dato registrado en 2018

<sup>1</sup> Dato registrado en 2019

<sup>2</sup> Dato registrado en 2022

<sup>3</sup> Dato registrado en 2023

<sup>\*</sup> Dato registrado en 2024

En el caso de Encarnación de Díaz, en 2021 registró una participación electoral del 63.24%, que lo coloca en el lugar 45 de los 125 municipios. Lo que significa que tiene una mediana participación electoral en comparación con otras municipalidades del estado. Por otra parte, en 2022 con una calificación de 97.92% en materia de cumplimiento en las obligaciones de transparencia, el municipio se colocó en el lugar 29, lo que muestra el grado de compromiso de una administración en publicar y mantener actualizada la información, en particular, la correspondiente a los rubros financieros y regulatorios; así como la mejora en su accesibilidad y un adecuado manejo y protección de la información confidencial. Esto en el marco del cumplimiento del derecho de acceso a la información pública.

En lo que respecta a los empleados que laboran en las administraciones públicas, es importante destacar que en 2022 Encarnación de Díaz tenía una tasa de 12.62 empleados municipales por cada mil habitantes, por lo que ocupó el sitio 68 a nivel estatal en este rubro. Esto en el sentido de que entre menor sea el valor de este indicador mejor, porque implica una lógica de austeridad donde con menos empleados municipales se logra prestar los servicios municipales a la población.

Asimismo, en el ámbito de las finanzas municipales, para el 27.78% de los ingresos de Encarnación de Díaz se consideran propios; esto significa que fueron generados mediante sus propias estrategias de recaudación, lo que posiciona al municipio en el lugar 43 en el ordenamiento de este indicador respecto a los demás municipios del estado. Mientras que en la cuestión de seguridad, en 2023 el municipio registró una tasa de 8.81 delitos por cada cien mil habitantes, que se traduce en el lugar 86 en el contexto estatal, siendo el lugar uno, el municipio más seguro en función de esta tasa.

Considerando los cinco indicadores, Encarnación de Díaz obtiene un desarrollo institucional Muy Alto con un IDM-I de 72.4, que lo coloca en el sitio 13 del ordenamiento estatal. Donde el primer lugar lo tiene Unión de San Antonio y el último, Santa María del Oro.

**Encarnación de Díaz, Región Altos norte (Parte II)**

**Tabla 2. Desarrollo institucional de los municipios en el contexto estatal con base en cinco indicadores**

Clave	Municipio	Porcentaje de ingresos propios 2022		Delitos del fuero común por cada 1,000 habitantes 2023		IDM-Institucional		
		Valor municipal	Lugar estatal	Valor municipal	Lugar estatal	Índice	Grado	Lugar estatal
35	Encarnación de Díaz	27.78	43	8.81	86	72.4	Muy Alto	13
53	Lagos de Moreno	29.36	34	11.80	105	67.6	Alto	56
64	Ojuelos de Jalisco	16.46	86	8.60	81	51.6	Bajo	106
72	San Diego de Alejandría	18.09	75	2.39	9	68.8	Alto	45
73	San Juan de los Lagos	31.67	27	9.23	91	70.9	Muy Alto	31
91	Teocaltiche	23.55	61	4.74	33	73.1	Muy Alto	11
109	Unión de San Antonio	41.28	7	3.69	21	77.9	Muy Alto	1
116	Villa Hidalgo	39.23	8	3.08	12	75.6	Muy Alto	4

**Fuente:** Elaborado por el IIEG, con base en los resultados electorales de las elecciones municipales de 2021, del IEPC; la Estadística de Finanzas Públicas Estatales y Municipales (EFIPEM), Base de Delitos del Fuero Común del Secretariado Ejecutivo del Sistema Nacional de Seguridad Pública, CONAPO, Reconstrucción y proyecciones de la población de los municipios de México, 1990-2040 (actualización mayo 2024), Censo Nacional de Gobiernos Municipales y Demarcaciones Territoriales de la Ciudad de México 2022 y las evaluaciones del ITEI de 2016, 2018, 2019, 2022, 2023 y 2024.

~ Dato registrado en 2018

<sup>1</sup> Dato registrado en 2019

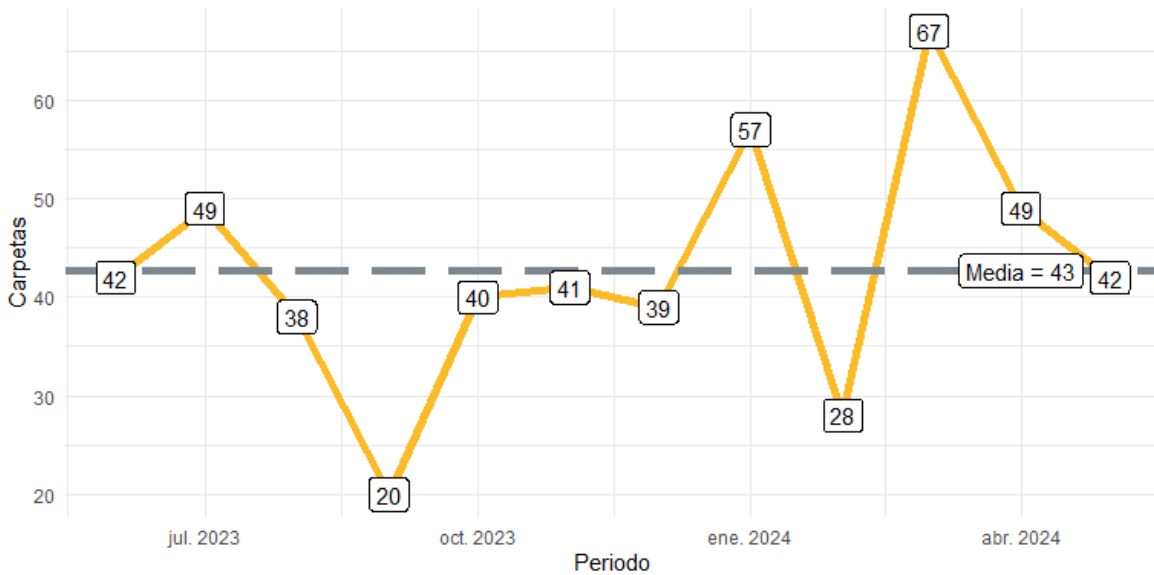
<sup>2</sup> Dato registrado en 2022

<sup>3</sup> Dato registrado en 2023

\* Dato registrado en 2024

Durante el periodo de junio 2023 a mayo 2024, se abrieron un total de 512 carpetas de investigación, de las cuales 269 se aperturaron en los meses de 2023, mientras que en los primeros cinco meses de 2024 fueron 243. Marzo fue el mes con más casos con 67 indagaciones. Septiembre fue el mes con la menor cantidad de carpetas abiertas con 20. El promedio de carpetas abiertas por mes en el municipio es de 43.

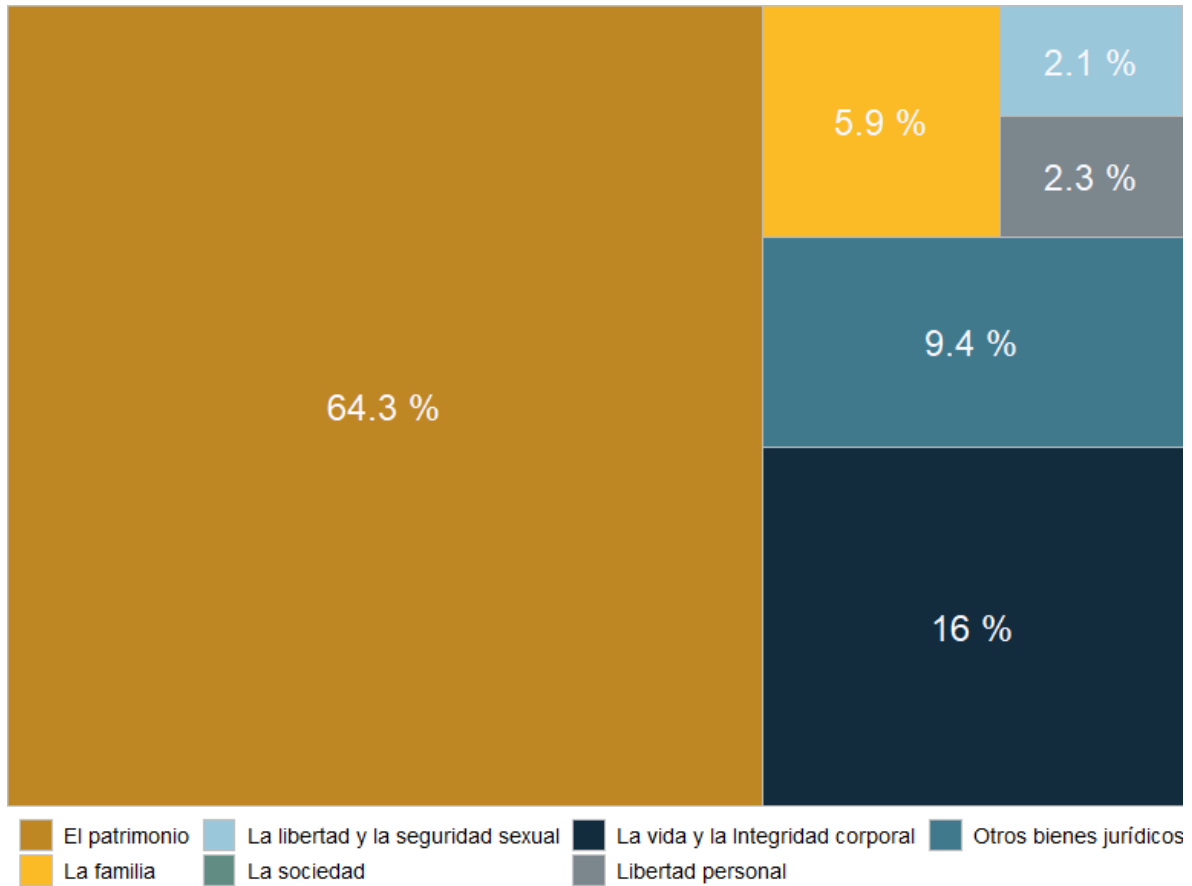
**Gráfica 1. Cantidad de carpetas de investigación por mes, Encarnación de Díaz junio 2023 a mayo 2024**



**Fuente:** Elaborado por el IIEG con datos del Secretariado Ejecutivo del Sistema Nacional de Seguridad Pública.

En Encarnación de Díaz en el periodo de junio 2023 a mayo 2024, el 64% de los delitos afectaron al bien jurídico del patrimonio seguido de la vida y la integridad corporal con 16% y el tercer bien jurídico con mayor afectación fue otros bienes jurídicos afectados (del fuero común) con 9%. (Gráfica 2).

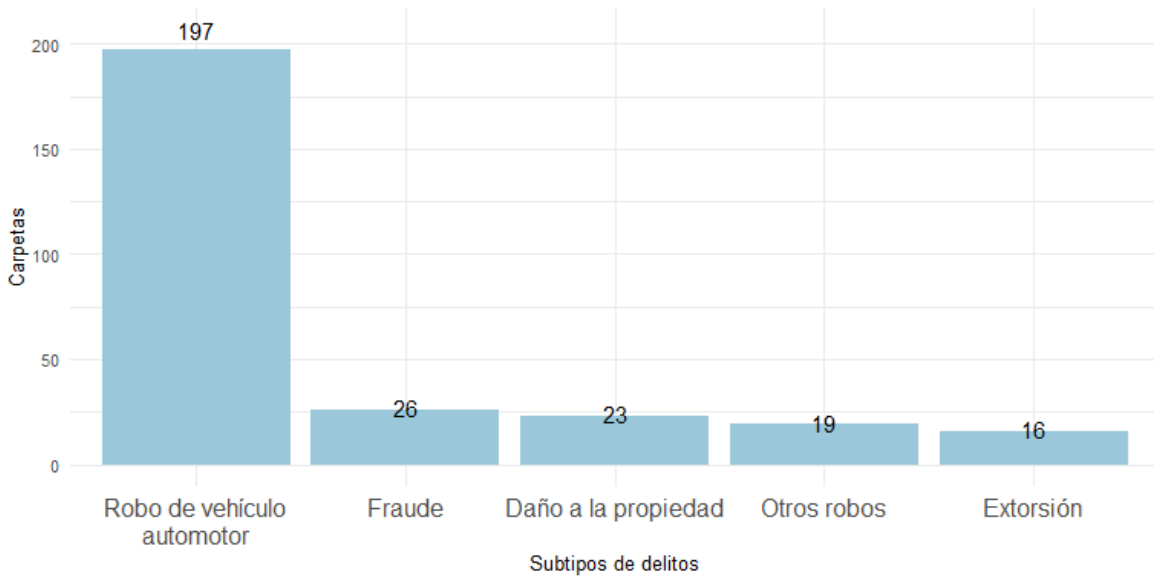
**Gráfica 2. Distribución porcentual de los bienes jurídicos afectados, Encarnación de Díaz junio 2023 a mayo 2024**



**Fuente:** Elaborado por el IIEG con datos del Secretariado Ejecutivo del Sistema Nacional de Seguridad Pública.

Con relación al bien jurídico del patrimonio que fue el más afectado en el periodo de análisis en el municipio, robo de vehículo automotor fue el subtipo de delito que abrió más carpetas con 197; en segundo puesto, fraude con 26 seguido de daño a la propiedad con 23 casos. (Gráfica 3).

**Gráfica 3. Cantidad de carpetas por los 5 subtipos de delitos que afectaron más a el patrimonio, Encarnación de Díaz junio 2023 a mayo 2024**



**Fuente:** Elaborado por el IIEG con datos del Secretariado Ejecutivo del Sistema Nacional de Seguridad Pública.



## Directorio municipal

### Presidente Municipal



**Gilberto Antonio Palomar González**

**Dirección:**

Calle Palacio Municipal S/N C.P. 47270 Encarnación de Díaz, Jalisco

**Periodo:**

2021-2024

**Teléfono:**

(475) 953 2001 Ext 117

**Correo(s) Electrónico(s):**

presidencia.municipal@encarnacion.gob.mx,  
gilberto.palomar@encarnacion.gob.mx

**Partido Político:**


MORENA

[www.ieg.gob.mx](http://www.ieg.gob.mx)



**IEG Jalisco**

Calzada de los Pirules 71 Col. Ciudad Granja.  
C.P. 45010, Zapopan, Jalisco, México.

 [contacto@ieg.gob.mx](mailto:contacto@ieg.gob.mx)

 **33377-71770**



**IEG**  
Instituto de Información  
Estadística y Geográfica  
de Jalisco

