



**IIEG**  
Instituto de Información  
Estadística y Geográfica  
de Jalisco

# **Cuautitlán de García Barragán Diagnóstico del municipio**

**Agosto 2024**

# CUAUTILÁN DE GARCÍA BARRAGÁN

## DIAGNÓSTICO DEL MUNICIPIO

---

Agosto 2024

---

<b>HISTORIA</b> .....	<b>3</b>
Toponimia	
Contexto histórico	
<b>GEOGRAFÍA Y MEDIO AMBIENTE</b> .....	<b>6</b>
Geografía	
Uso de suelo y vegetación	
Áreas naturales protegidas y humedales	
Diversidad ecosistémica	
Sequía	
Precipitación	
Recursos hídricos	
Infraestructura	
<b>DEMOGRAFÍA Y SOCIEDAD</b> .....	<b>31</b>
Aspectos demográficos	
Intensidad migratoria	
Pobreza multidimensional	
Marginación	
Índices sociodemográficos	
<b>ECONOMÍA</b> .....	<b>43</b>
Número de empresas	
Valor agregado censal bruto	
Empleo	
Agricultura y ganadería	
<b>GOBIERNO Y SEGURIDAD</b> .....	<b>49</b>
Desarrollo institucional	
Incidencia delictiva	
Directorio municipal	

[Consulta la información municipal en línea](#)



**IIEG**  
Instituto de Información  
Estadística y Geográfica  
de Jalisco

# Historia

**Cuautitlán de García Barragán**  
**Diagnóstico del municipio**  
**Agosto 2024**

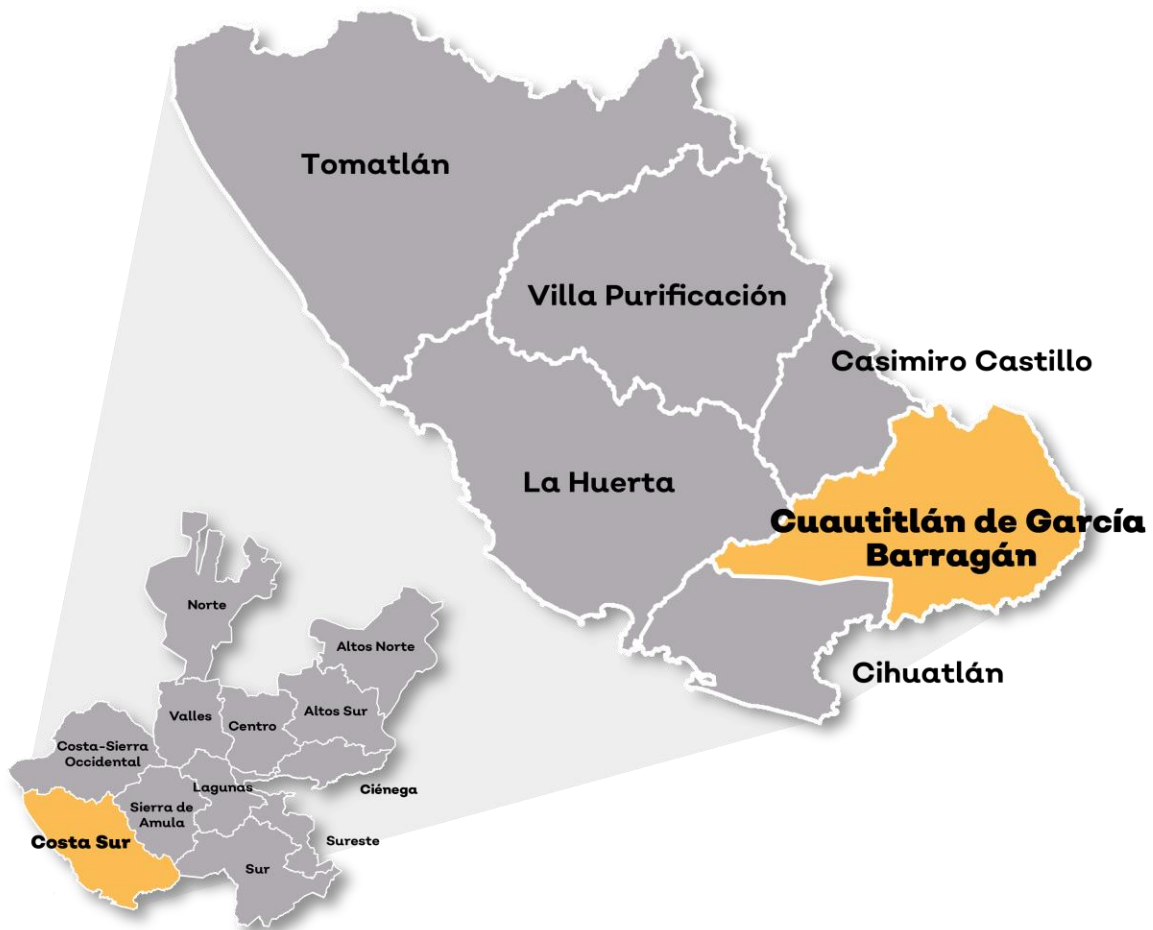


**Jalisco**  
GOBIERNO DEL ESTADO

## Toponimia

Cuautitlán o Quautitlán, voz náhuatl que significa “entre los árboles”; aunque también se ha interpretado como “entre la arboleda” o “donde hay leña en abundancia”.

**Figura 1. Cuautitlán de García Barragán, Jalisco.**  
Localización geográfica.



**Fuente:** IIEG, Instituto de Información Estadística y Geográfica del Estado de Jalisco, “Mapa General del Estado de Jalisco, 2012”

## Contexto histórico

Perteneció al cacicazgo de Cuzalapa; sus habitantes eran una mezcla de toltecas, zapotecas, otomíes y nahoas. Sus primitivos habitantes tenían una mina de cobre y traían la sal de Colima y el algodón de Villa Purificación. Poco después de la conquista de Colima en 1522, se mandó de este lugar a Cuzalapa a cinco españoles quienes fueron recibidos en paz y tomaron posesión de las tierras.

Por cédula expedida en Madrid en 1522, el emperador Carlos V extiende título original al pueblo viejo fundado por Santiago de Cuzalapa, llamado Hueumititlán, dando merced de terrenos a este pueblo situado a 7 kilómetros de su actual sitio. Cuando el obispo de Guadalajara, el 22 de enero de 1855 sugirió que fuera cambiado a otro lugar por lo insalubre y despoblado que estaba, se escogieron unas tierras sanas cubiertas de grandes árboles y con abundancia de agua llamadas Las Pilas. Allí se fundó el pueblo con el nombre de "Pueblo Nuevo", como lo siguen conociendo algunos lugareños, siendo reguladas las tierras por los aborígenes de Ayotitlán. El cura que dirigió el cambio y en 1884 el primer obispo de Colima, ordenó que se le restituyera su nombre primitivo.

Durante el siglo XIX, Cuautitlán fue comisaría del municipio de Purificación. En diciembre de 1943 adquirió categoría de delegación municipal y pasó a depender de la municipalidad de Casimiro Castilla. El 14 de noviembre de 1946 y por decreto, Cuautitlán fue elevado a la categoría de municipio por el gobernador del Estado Gral. Marcelino García Barragán.



**IIEG**  
Instituto de Información  
Estadística y Geográfica  
de Jalisco

# Geografía y Medio Ambiente

**Cuautitlán de García Barragán**  
**Diagnóstico del municipio**  
**Agosto 2024**



**Jalisco**  
GOBIERNO DEL ESTADO

## Geografía

El municipio de Cuautitlán de García Barragán se localiza en la región Costa Sur del estado de Jalisco. Sus municipios colindantes son Tolimán, Tuxcacuesco, Cihuatlán, La Huerta, Autlán de Navarro y Casimiro Castillo (ver mapa 1). Tiene una extensión territorial de 1,360.53 kilómetros cuadrados.

Su cabecera municipal se localiza en las coordenadas 19°27'1.80" latitud norte y -104°21'32.76" de longitud oeste, a una altura de 590 metros sobre el nivel del mar (msnm). El territorio municipal, tiene alturas entre los 120 y 2,880 msnm; y una pendiente predominantemente montañosa mayor a 15 grados.

La mayor parte del municipio tiene un clima cálido subhúmedo. La temperatura media anual es de 22.9°C, y su temperatura mínima y máxima promedio oscila entre los 12.5°C y 34.3°C. La precipitación media anual es de 1,280 milímetros (mm) mientras que la precipitación promedio acumulada es de 691.40 mm.

El municipio está constituido por roca tipo extrusiva ácida en su mayor parte e intrusiva ácida. Los suelos dominantes pertenecen al tipo regosol y cambisol (ver tabla 1).



**Mapa 1. Base**



**Fuente:** IIEG, con base en topografía INEGI, CONANP 2015, Marco Geoestadístico INEGI 2020 Y Mapa General del Estado de Jalisco 2012.



Tabla 1 Medio físico		
Cuautitlán de García Barragán, Jalisco		
Medio físico	Descripción	
Superficie municipal (km <sup>2</sup> )	1,361	El municipio de Cuautitlán de García Barragán tiene una superficie de 1,361 Km <sup>2</sup> . Por su superficie se ubica en la posición 13 con relación al resto de los municipios del estado.
Altura (msnm)	Mínima municipal	120
	Máxima municipal	2,880
	Cabecera municipal	590
Pendientes (%)	Planas (< 5°)	17.5
	Lomerío (5° - 15°)	21.8
	Montañosas (> 15°)	60.7
Clima (%)	Cálido subhúmedo	74.8
	Semicálido semihúmedo	24.2
	Templado subhúmedo	1.1
Temperatura (°C)	Máxima promedio	34.3
	Mínima promedio	12.5
	Media anual	22.9
Precipitación (mm)	Media anual	1,278
	Granito	38.3
Geología (%)	Extrusiva ácida	25.7
	Intrusiva ácida	9.6
	Aluvial	8.3
	Extrusiva intermedia	6.2
	Otros	11.9
Tipo de suelo (%)	Regosol	49.9
	Cambisol	35.8
	Feozem	4.7
	Litosol	2.5
	Acrisol	2.2
	Otros	5.0
Cobertura de suelo (%)	Agricultura	9.5
	Asentamiento humano	0.4
	Bosque	68.3
	Cuerpo de agua	0.1
	Pastizal	10.2
	Selva	10.8
	Sin vegetación aparente	0.6

**Fuente:** IIEG, con base en: Geología, Edafología, esc. 1:50,000 y Uso de Suelo y Vegetación SVII, esc. 1:250,000, INEGI. Clima, CONABIO. Tomo 1 Geografía y Medio Ambiente de la Enciclopedia Temática Digital de Jalisco. MDE y MDT del conjunto de datos vectoriales, esc. 1:50,000, INEGI. Mapa General del Estado de Jalisco 2012.

## Uso de suelo y vegetación

La cobertura del suelo predominante en el municipio es el bosque con un 44.38% de su superficie, seguida de la vegetación secundaria con 33.64%, los asentamientos humanos ocupan el 0.37% del territorio total. La cobertura con menos superficie es el agua con un 0.11% (ver tabla 2 y mapa 2).

La clasificación de los usos de suelo y vegetación realizada comprende las categorías acuícolas, agropecuario, agua, asentamientos humanos, bosque, dunas costeras, galería, manglar, matorral, palmar, pastizal, sabana, selva baja, selva mediana, sin vegetación aparente, vegetación acuática, vegetación desértica, vegetación secundaria.

Tabla 2 Uso de suelo y vegetación			
Cuautitlán de García Barragán, Jalisco			
Cobertura	Superficie (Ha)	Porcentaje (%)	Descripción
Bosque	60,418.77	44.38	
Vegetación secundaria	45,803.05	33.64	
Agropecuario	26,249.31	19.28	La clasificación de usos de suelo y vegetación representada es menos generalizada que la tabla número 1 de este documento. Sin embargo en esta clasificación la vegetación secundaria es representada por todos los tipos de vegetación que sean secundarios refiriéndonos a estas como la comunidad vegetal que surge diferente a la original con estructura y composición florística heterogénea tras ser eliminada o alterada la vegetación primaria.
Selva baja	1,182.71	0.87	
Suelo desnudo	868.80	0.64	
Pastizal	653.20	0.48	
Asentamientos humanos	508.33	0.37	
Selva mediana	311.70	0.23	
Agua	147.64	0.11	

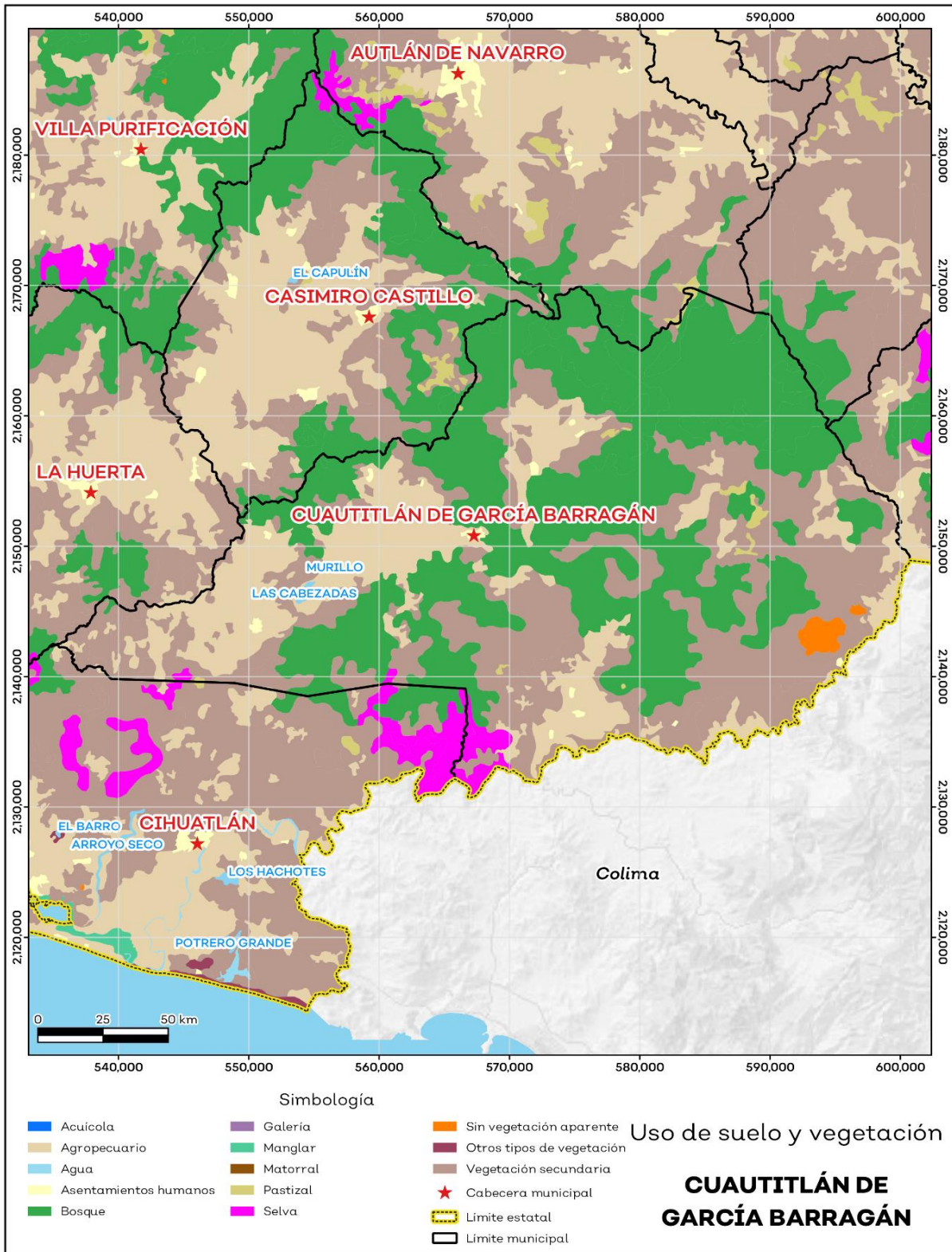
**Fuente:** IIEG, con información de datos vectoriales de uso del suelo y vegetación, Serie VII, INEGI 2018.

La superficie arbórea municipal representa el 49.1% de los cuales el 45.5% corresponde a la vegetación arbórea primaria, la cual no presenta una alteración respecto a su estado natural, y 3.6 % a la vegetación arbórea secundaria, que debido a perturbaciones ha sido modificada y muestra un proceso de sucesión vegetal (ver tabla 3).

Tabla 3 Cobertura Arbórea		
Cuautitlán de García Barragán, Jalisco		
Cobertura	Cantidad %	Comentarios
Primaria Arbórea Baja	29.9	
Primaria Arbórea Mediana	12.7	
Primaria Arbórea Alta	2.9	La cobertura arbórea referida está compuesta por los siguientes tipos de vegetación: bosque de coníferas, bosque de encino, bosque mesófilo de montaña, bosque de pino y bosque de táscate, selva caducifolia, selva subcaducifolia, selva de galería, manglar, palmar natural, vegetación hidrófila y vegetación inducida.
Secundaria Arbórea Baja	3.4	
Secundaria Arbórea Mediana	0.2	
Secundaria Arbórea Alta	0.0	
Total Arbórea	49.1	

**Fuente:** IIEG, con información de datos vectoriales de uso del suelo y vegetación, Serie VI, INEGI 2016.

**Mapa 2. Uso de suelo y vegetación**



Fuente: IIEG, con base en INEGI, 2018

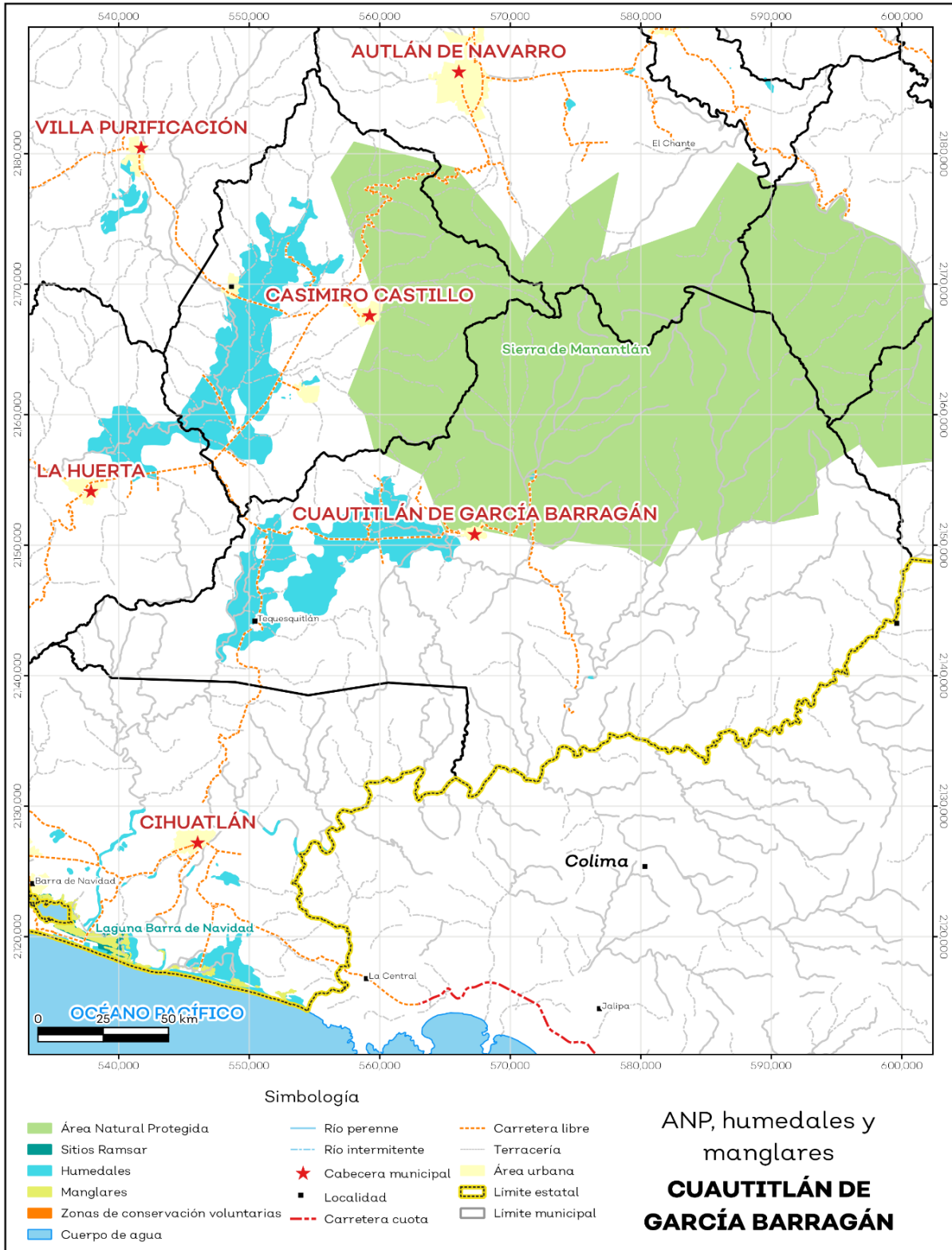
## Áreas naturales protegidas y humedales

Cuautitlán de García Barragán alberga 1 área natural protegida con una superficie de 48,074.58 hectáreas (ha) lo que representa el 35.3% de todo el territorio municipal. Además, se cuenta con 5.5% de humedales (ver mapa 3 y tabla 4).

Tabla 4 ANP y humedales		
Cuautitlán de García Barragán, Jalisco		
Áreas Naturales	Cantidad %	Descripción
Áreas Naturales Protegidas	35.3	Sierra de Manantlán.
Sitios Ramsar	0.0	Humedales de importancia internacional.
Humedales	5.5	

**Fuente:** IIEG, con base en CONAGUA 2016, CONANP 2015

**Mapa 3. ANP y humedales**



Fuente: IIEG, con base en CONAGUA 2016, CONANP 2015



## Diversidad ecosistémica

La diversidad de ecosistemas conforme a la cobertura de usos de suelo y vegetación nos dice que la cobertura de mayor dominancia es bosque de encino la cual representa el 31.3% municipal, y es catalogada con el rango alto a nivel estatal. El inverso del índice de Simpson es de 0.83 y nos indica que entre más se acerca al 1 más diversidad ecosistémica de coberturas de suelo hay. El índice de Shannon es de 2.23, en el cual se considera un valor normal si se está entre 2 y 3, valores por debajo de 2 como bajos en diversidad y superiores a 3 son altos en diversidad de ecosistemas (ver tabla 5).

Tabla 5 Diversidad Ecosistémica		
Cuautitlán de García Barragán, Jalisco		
índice	Cantidad	Comentarios
Inverso de Simpson	0.83	Valor entre más cercano a 1, mayor diversidad ecosistémica de coberturas de uso de suelo y vegetación.
Shannon	2.23	El valor varía entre 0.5 y 5. Valor normal entre 2 y 3, valores superiores a 3 son altos en diversidad, valores por debajo de 2 es baja diversidad de ecosistemas.
Equitatividad de Shannon	0.68	Se acerca a 0 cuando una cobertura domina y se acerca a 1 cuando comparten abundancia las coberturas.
índice	%	Cobertura
Dominancia	31.3	Bosque de encino

Fuente: IIEG, 2021

## Sequía

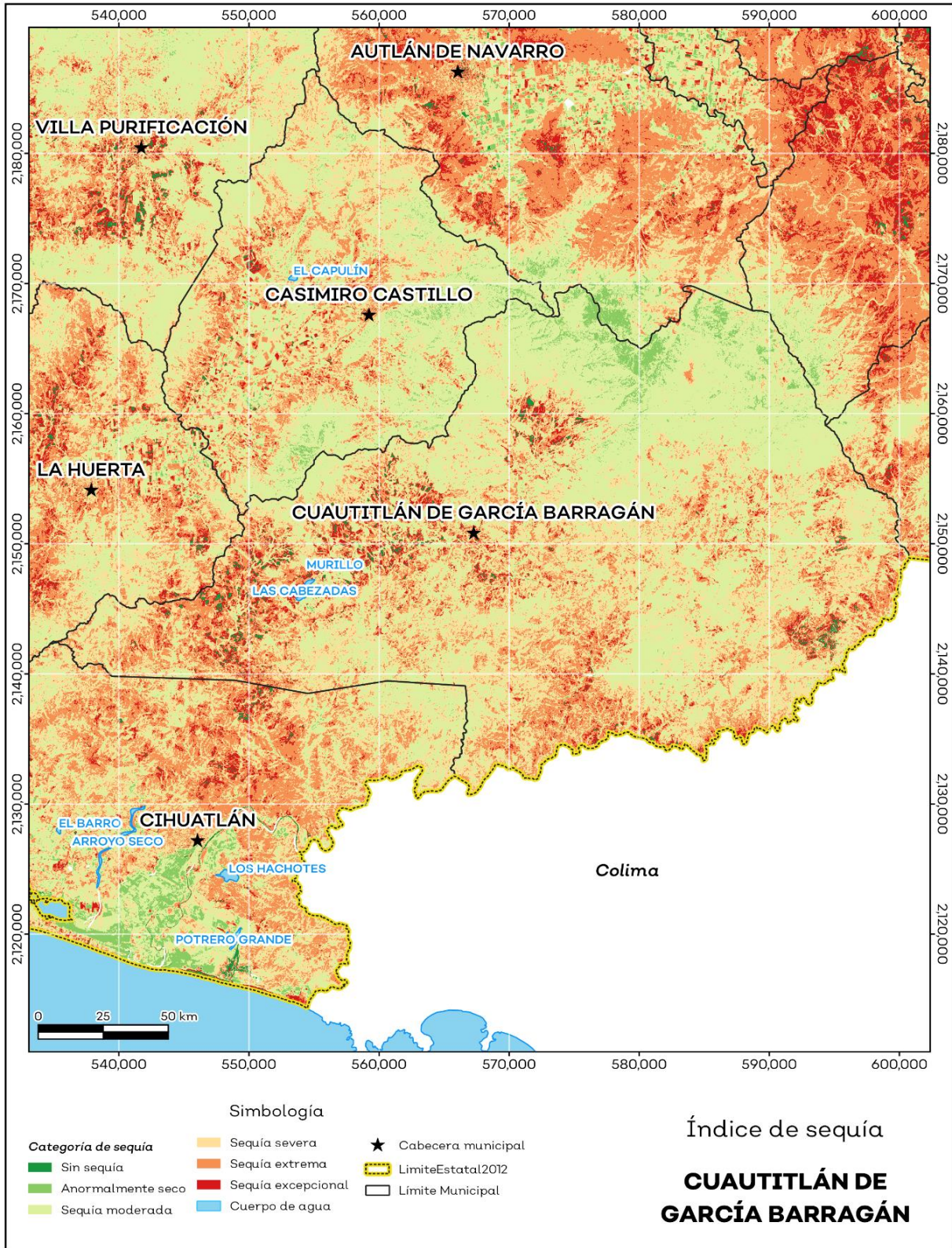
El cambio climático en los últimos años ha traído consigo efectos en los territorios, de allí parte a que se analice el fenómeno natural de la sequía y la escasez de los recursos hídricos. De la superficie dedicada a las actividades agrícolas el 93.4% presentó alguna categoría de sequía en el año 2023, siendo la sequía extrema la que más predomina con 37.2. A nivel municipal la sequía moderada es la que tiene una mayor distribución con un 45.5% (ver mapa 4 y tabla 6). Las sequías son causadas principalmente por la escasez de precipitaciones pluviales, la cual puede derivar en una insuficiencia de recursos hídricos necesarios para abastecer la demanda existente, por ello su análisis es trascendental.

Tabla 6 Sequía			
Cuautitlán de García Barragán, Jalisco			
Categoría de sequía	Cantidad Agrícola (%)	Cantidad Municipal (%)	Comentarios
Sin sequía	6.3	0.9	
Anormalmente seco	0.3	1.9	Anormalmente seco es una condición de sequedad, no es una categoría de sequía. Se muestran 2 cantidades en porcentajes: la agrícola es el porcentaje de la superficie afectada de las áreas agrícolas conforme a la delimitación de frontera agrícola; y el porcentaje municipal se refiere a toda la superficie del municipio sin importar la cobertura de uso de suelo y vegetación sin incluir los cuerpos de agua.
Sequía moderada	17.7	45.5	
Sequía severa	21.0	28.4	
Sequía extrema	37.2	19.4	
Sequía excepcional	17.5	3.8	

Fuente: IIEG, con base en imágenes Landsat, 2023



**Mapa 4. Índice de sequía de diferencia normalizado**



Fuente: IIEG, con base en imágenes Landsat, 2023

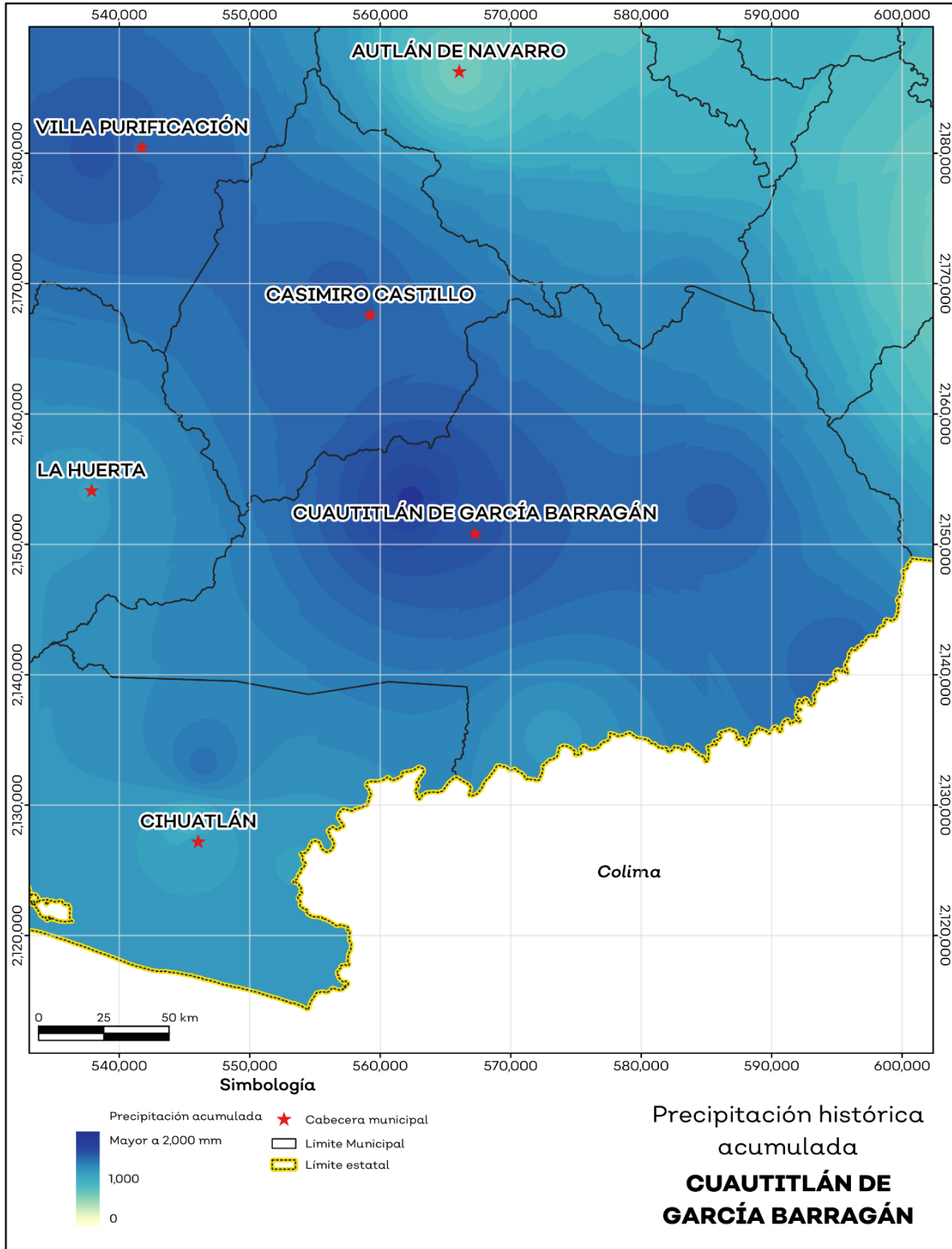
## Precipitación

Del análisis de la precipitación media mensual histórica con registros hasta el 2021 del municipio Cuautitlán de García Barragán tenemos que la precipitación acumulada promedio es de 1,437.9 mm; la media del mes de enero es de 23.7 mm, la mínima de 5.1 mm y la máxima de 56.568 mm; mientras que en julio la precipitación media es de 305.9 mm, la mínima de 219.6 mm y máxima de 381.9 mm (ver mapa 5 y tabla 7).

Tabla 7 Precipitación media mensual y acumulada					
Cuautitlán de García Barragán, Jalisco					
Mes	Promedio (mm)	Mínima (mm)	Máxima (mm)	Comentarios	
Enero	23.7	5.1	56.6		
Febrero	13.2	4.3	33.2		
Marzo	5.4	2.7	9.4		
Abril	1.8	0.0	6.3		
Mayo	15.9	5.8	21.4		
Junio	199.7	117.8	297.8	Registros de precipitación histórica media mensual.	
Julio	305.9	219.6	381.9		
Agosto	311.9	222.2	400.1		
Septiembre	329.2	206.0	477.0		
Octubre	165.2	86.7	291.6		
Noviembre	43.0	29.0	95.9		
Diciembre	22.9	15.2	40.5		
Acumulada	1,437.9	1,032.5	2,023.4		Registros de precipitación histórica acumulada.

**Fuente:** IIEG, con base en datos de precipitación de 1882-2021 del SMN

**Mapa 5. Precipitación histórica acumulada**



Fuente: IIEG, con base en datos de precipitación de 1882-2021 del SMN

## Temperatura

La temperatura media mensual conforme a los registros históricos hasta el 2021 del municipio, nos dice que la media anual promedio es de 24.2 grados centígrados (°C), la mínima y máxima promedio anual de 16.5°C y 29.1°C.

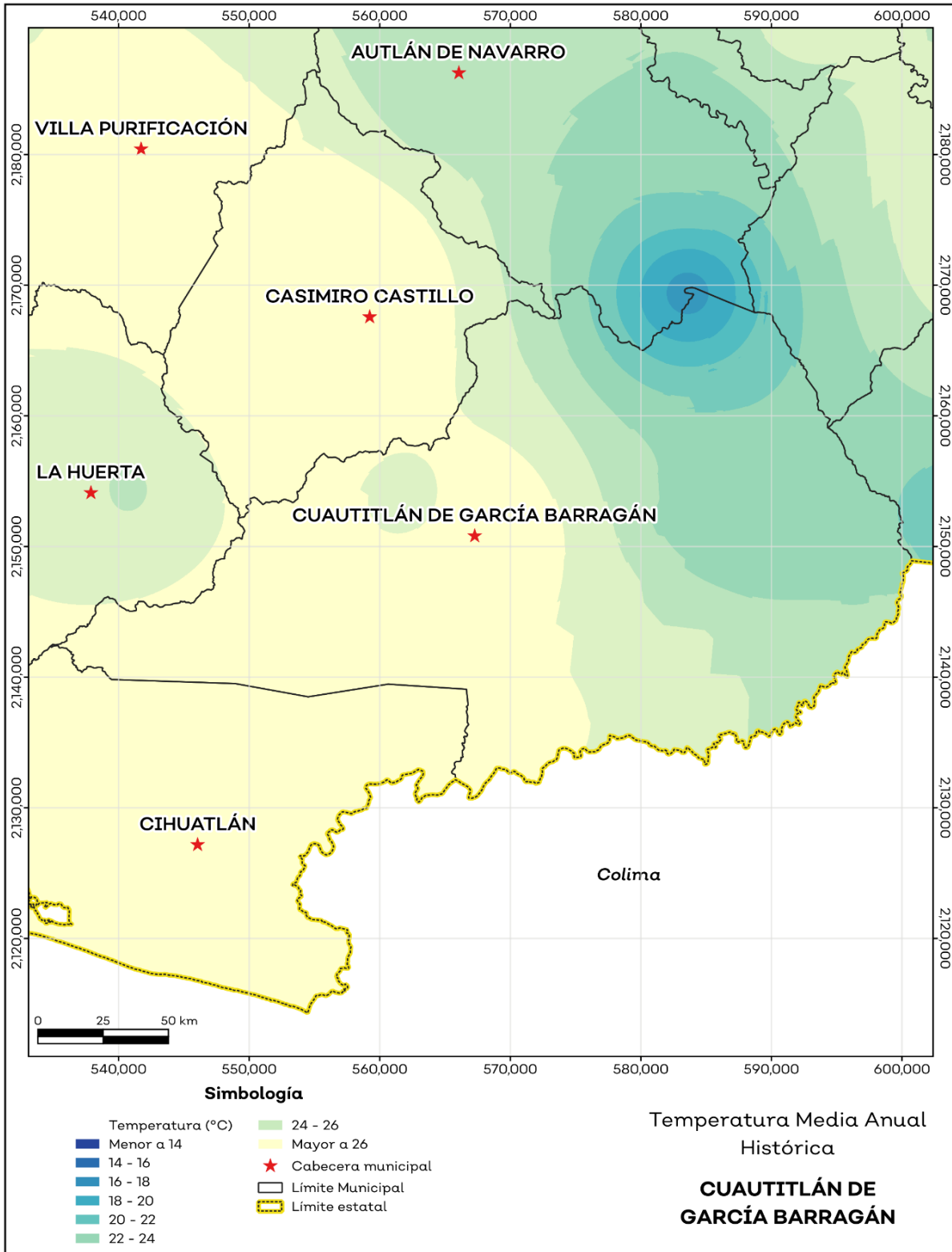
La temperatura más fría se presentó en los meses de febrero y enero con 5.6°C y 5.7°C respectivamente y las más altas fueron de 38.5°C y 38.1°C de los meses mayo y abril correspondientemente (ver mapa 6 y tabla 8).

Tabla 8 Temperatura media mensual y anual; valores extremos						
Cuautitlán de García Barragán, Jalisco						
Mes	Mínima	Máxima	Media	Mínima	Máxima	Comentarios
	Promedio (°C)			(°C)	(°C)	
Enero	12.6	27.1	21.5	5.7	33.4	Registros de temperatura mensual histórica. Valores medios y extremos
Febrero	12.6	27.9	21.9	5.6	34.6	
Marzo	13.0	29.1	22.8	7.1	36.2	
Abril	14.6	30.7	24.3	9.7	38.1	
Mayo	17.2	31.7	25.9	12.3	38.5	
Junio	19.6	30.5	26.3	15.0	35.6	
Julio	19.6	29.3	25.5	14.8	33.8	
Agosto	19.5	29.1	25.4	14.6	33.5	
Septiembre	19.4	28.7	25.1	14.4	33.0	
Octubre	18.8	28.8	25.0	12.5	33.7	
Noviembre	16.4	28.4	23.8	8.9	34.0	
Diciembre	14.3	27.4	22.3	7.5	33.2	
Anual	16.5	29.1	24.2	10.7	34.8	Registros de temperatura histórica anual

**Fuente:** IIEG, con base en datos de temperatura de 1882-2021 del SMN



**Mapa 6. Temperatura Media Anual Histórica**



Fuente: IIEG, con base en datos de temperatura de 1882-2021 del SMN

## Recursos hídricos

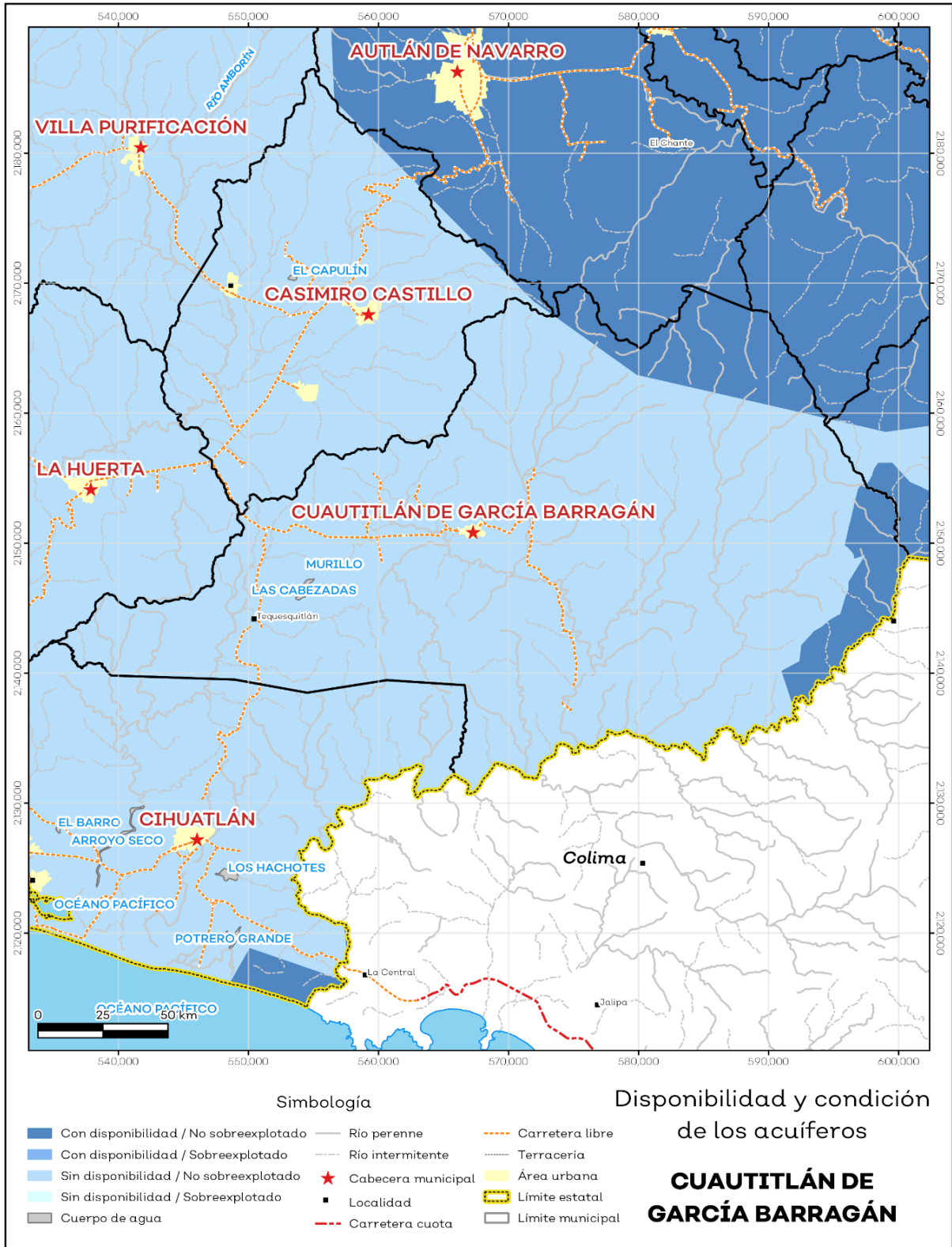
Los tipos de recursos hídricos del municipio están constituidos por aguas subterráneas, ríos y lagos. El territorio está ubicado dentro de 6 acuíferos de los cuales el 88.8% no tienen disponibilidad y el 11.2% se encuentra con disponibilidad de agua subterránea (ver mapa 7 y tabla 9).

Tabla 9 Acuíferos		
Cuautitlán de García Barragán, Jalisco		
Estatus	Cantidad %	Comentarios
Con disponibilidad	11.2	
Sin disponibilidad	88.8	Reporte de CONAGUA del estatus del acuífero hasta el 2020.
No sobreexplotado	100.0	
Sobreexplotado	0.0	

**Fuente:** IIEG, con base en CONAGUA, 2021



**Mapa 7. Acuíferos**



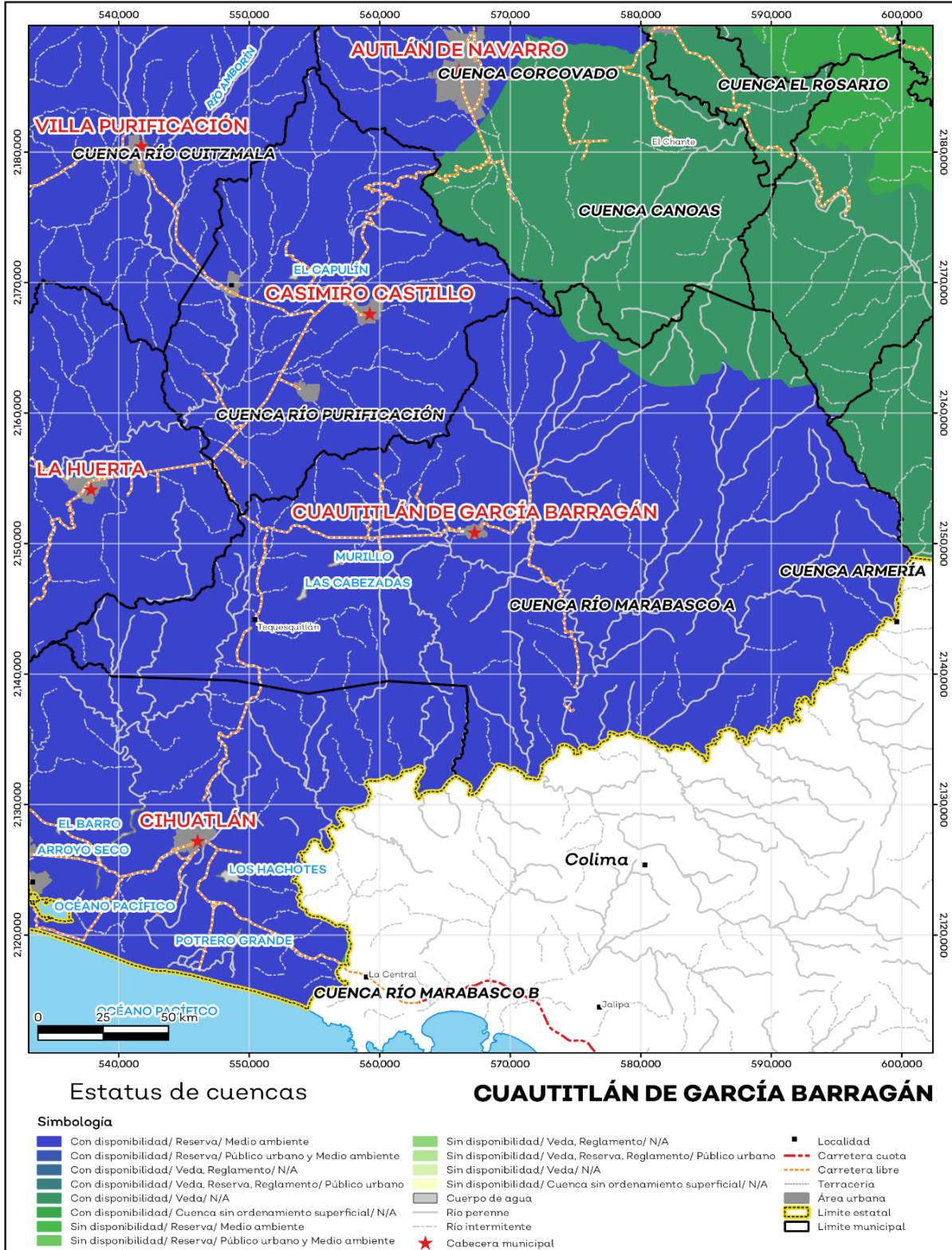
Fuente: IIEG, con base en CONAGUA, 2021

El territorio municipal está dentro de las cuencas Canoas, Río Marabasco A, Río Purificación de las cuales el 100.0% tienen disponibilidad y el 0% presentan déficit de disponibilidad de agua superficial (ver mapa 8 y tabla 10).

Tabla 10 Cuencas		
Cuautitlán de García Barragán, Jalisco		
Estatus	Cantidad %	Comentarios
Con disponibilidad	100.0	
Sin disponibilidad	0.0	
Tipos de Ordenamiento		Cantidad %
Reserva	94.3	Reporte de CONAGUA del estatus de cuencas hasta el 2020.
Veda	5.7	
Veda y reglamento	0.0	
Veda, reserva y reglamento	0.0	
Cuenca sin ordenamiento superficial	0.0	

**Fuente:** IIEG, con base en CONAGUA, 2021

**Mapa 8. Cuencas**



Fuente: IIEG, con base en CONAGUA, 2021

## Erosión potencial

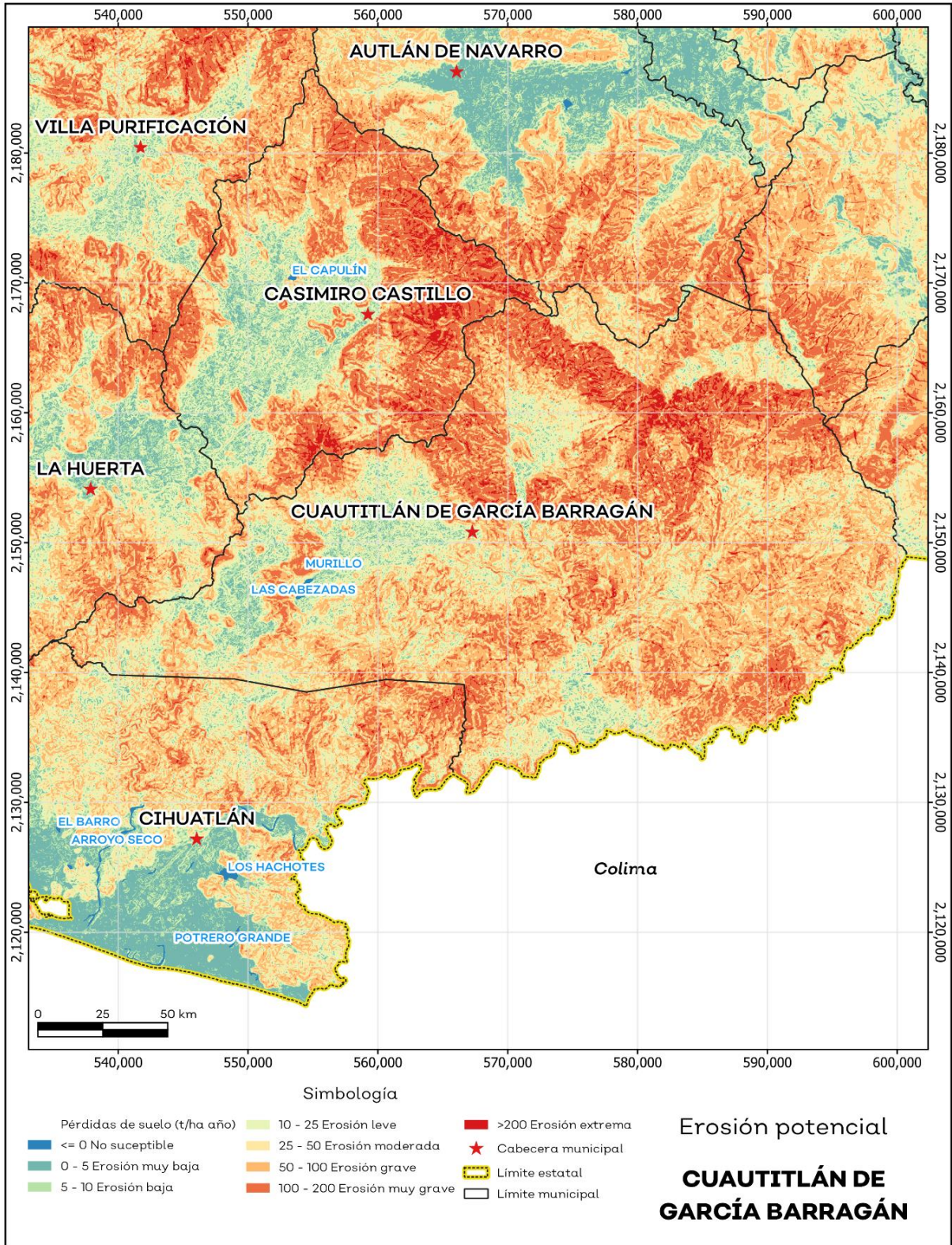
La erosión potencial que pronostica la pérdida de suelo como consecuencia de la influencia del relieve, el viento y el agua, nos indica que en el municipio se tienen en su mayoría pérdidas de suelo de 50 a 100 toneladas por hectáreas al año (t/ha.año), catalogadas como zonas con procesos erosivos graves. Existe erosión y es apreciable a simple vista (ver mapa 9 y tabla 11).

Tabla 11 Erosión potencial			
Cuautitlán de García Barragán, Jalisco			
Pérdidas de suelo t/ha.año	Clasificación	Cantidad %	Comentarios
0	Zonas no susceptibles al proceso erosivo, como pueden ser espacios urbanos, carreteras o embalses.	0.1	
0 a 5	Zonas con niveles de erosión muy bajos y pérdidas de suelo tolerables. No hay erosión neta.	2.1	
5 a 10	Zonas con niveles de erosión bajos y pérdidas de suelo que puede ser tolerables. Probablemente no hay erosión neta.	4.8	
10 a 25	Zonas con procesos erosivos leves. Existe erosión, aunque no es apreciable a simple vista.	14.5	En el cálculo los cuerpos de agua son incluidos en la categoría zonas no susceptibles al proceso erosivo.
25 a 50	Zonas con procesos erosivos moderados. Existe erosión aunque puede no ser apreciable a simple vista.	19.9	
50 a 100	Zonas con procesos erosivos graves. Existe erosión y es apreciable a simple vista.	34.7	
100 a 200	Zonas con procesos erosivos muy graves. Existe erosión y es manifiesta a simple vista.	21.4	
Más de 200	Zonas con procesos erosivos extremos. Existe erosión y es evidente a simple vista.	2.5	

**Fuente:** IIEG, con base en datos de precipitación de 1882-2021 del SMN, Modelo digital de elevaciones INEGI 2013, FAO 2003.



**Mapa 9. Erosión potencial**



**Fuente:** IIEG, con base en datos de precipitación de 1882-2021 del SMN, Modelo digital de elevaciones INEGI 2013, FAO 2003.

## Erosión efectiva

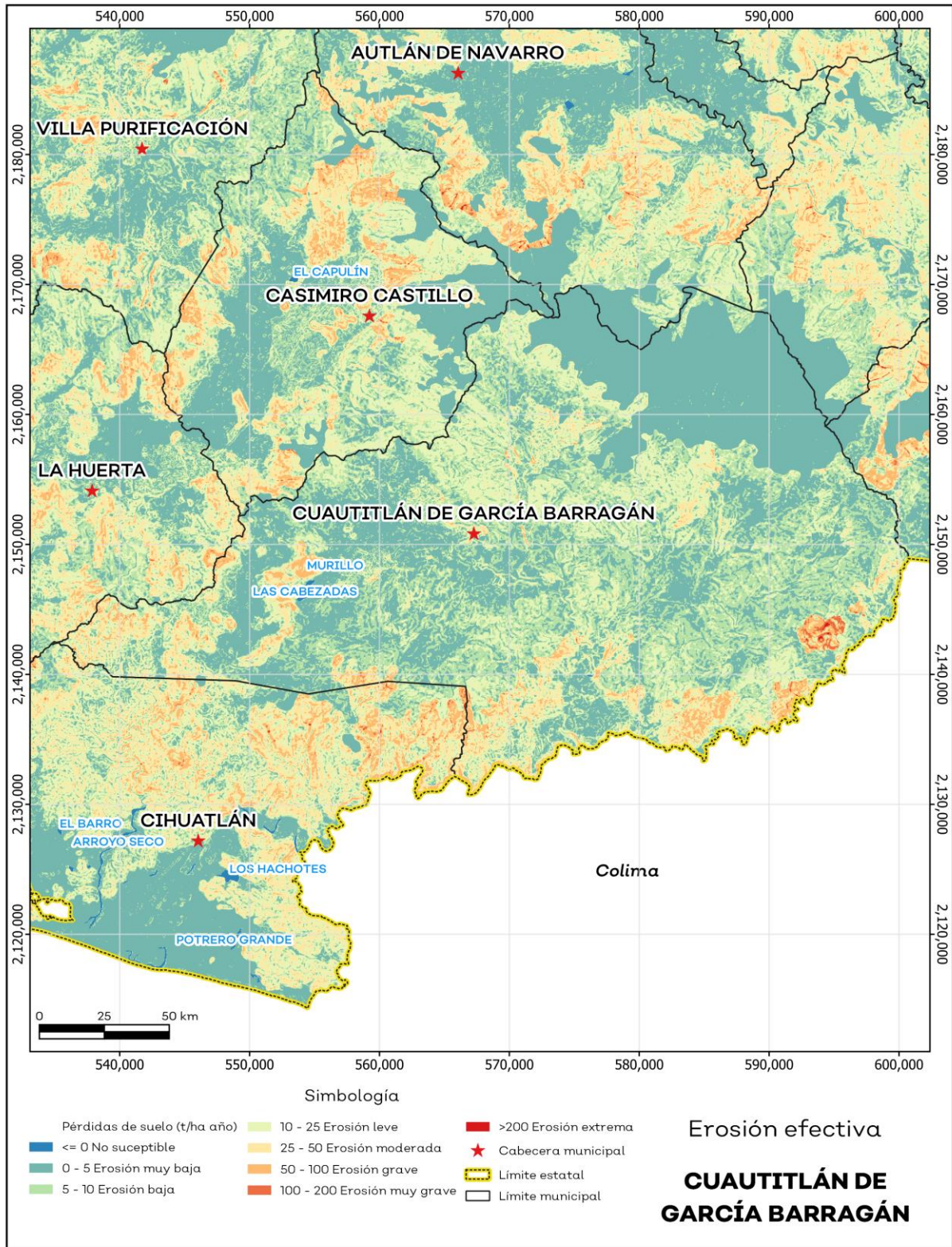
La erosión efectiva considera los factores del relieve, viento y el agua como la erosión potencial sin embargo toma en cuenta factores de mitigación como lo es la cubierta vegetal y las prácticas de manejo, puesto que las plantas sirven para proteger el suelo ante el impacto de la lluvia. En el municipio se pronosticaron menores pérdidas de suelo que en la erosión potencial siendo en su mayoría de 0 a 5 t/ha.año catalogadas como zonas con niveles de erosión muy bajos y pérdidas de suelo tolerables. No hay erosión neta (ver mapa 10 y tabla 12).

Tabla 12 Erosión efectiva			
Cuautitlán de García Barragán, Jalisco			
Pérdidas de suelo t/ha.año	Clasificación	Cantidad %	Comentarios
0	Zonas no susceptibles al proceso erosivo, como pueden ser espacios urbanos, carreteras o embalses.	0.1	
0 a 5	Zonas con niveles de erosión muy bajos y pérdidas de suelo tolerables. No hay erosión neta.	40.2	
5 a 10	Zonas con niveles de erosión bajos y pérdidas de suelo que puede ser tolerables. Probablemente no hay erosión neta.	28.6	
10 a 25	Zonas con procesos erosivos leves. Existe erosión, aunque no es apreciable a simple vista.	22.0	En el cálculo los cuerpos de agua son incluidos en la categoría zonas no susceptibles al proceso erosivo.
25 a 50	Zonas con procesos erosivos moderados. Existe erosión aunque puede no ser apreciable a simple vista.	6.1	
50 a 100	Zonas con procesos erosivos graves. Existe erosión y es apreciable a simple vista.	2.8	
100 a 200	Zonas con procesos erosivos muy graves. Existe erosión y es manifiesta a simple vista.	0.2	
Más de 200	Zonas con procesos erosivos extremos. Existe erosión y es evidente a simple vista.	0.0	

**Fuente:** IIEG, con base en datos de precipitación de 1882-2021 del SMN, Modelo digital de elevaciones INEGI 2013, FAO 2003.



**Mapa 10. Erosión efectiva**



Fuente: IIEG, con base en datos de precipitación de 1882-2021 del SMN, Modelo digital de elevaciones INEGI 2013, FAO 2003.

## Infraestructura

Por último, el municipio cuenta con 16 servicios públicos, de los cuales destacan 78 escuelas, seguido de 39 instalaciones deportivas o de recreación y centros de asistencia con 27 (ver tabla 13).

Tabla 13 Infraestructura			
Cuautitlán de García Barragán, Jalisco			
Infraestructura	Descripción		
Infraestructura (km)	Carreteras	73	El municipio se encuentra en el quinto lugar de la región Costa Sur, registrando grado bajo de conectividad en caminos y carreteras.
	Caminos	314.3	
Tipo de servicios	Cantidad	Comentarios	
Aeródromo Civil	0		
Cementerio	6		
Centro Comercial	0		
Centro de Asistencia Médica	27		
Escuela	78		
Estación de Transporte Terrestre	0		
Instalación de Comunicación	2		
Instalación de Servicios	0	La información presentada en esta tabla corresponde a los servicios concentrados en localidades mayores a 2,500 habitantes.	
Instalación Deportiva o Recreativa	39		
Instalación Diversa	0		
Instalación Gubernamental	6		
Mercado	2		
Plaza	16		
Pozo	3		
Tanque de Agua	8		
Templo	25		

**Fuente:** IIEG, con base en red Nacional de Caminos INEGI 2019. Mapa General del Estado de Jalisco 2012. Marco Geoestadístico Nacional, servicios e información complementaria, INEGI 2020.

## Salud

De acuerdo con los registros de la secretaría de salud, en el municipio se encuentran 15 unidades de servicio de salud como lo son consultorios, hospitales generales y especializados, oficinas administrativas, farmacias, laboratorios, unidades de medicina familiar, de especialidades médicas y móviles. De las cuales 14 corresponden a la Secretaría de Salud (SSJ), 1 unidad de salud es del Instituto de Seguridad y Servicios Sociales para los Trabajadores del Estado (ISSSTE); en la tabla 14 se presenta desglosada esta información por tipo de unidades de servicio conforme al instituto o dependencia a la que pertenecen (ver mapa 11 y tabla 14).

<b>Tabla 14 Unidades de salud</b>	
<b>Cuautitlán de García Barragán, Jalisco</b>	
<b>Tipo de unidad</b>	<b>Cantidad</b>
<b>INSTITUTO DE SEGURIDAD Y SERVICIOS SOCIALES PARA LOS TRABAJADORES DEL ESTADO</b>	
Consultorio de Atención Familiar	1
<b>SECRETARÍA DE SALUD</b>	
Centro de Salud	6
Unidad Móvil	8
<b>Total del municipio</b>	<b>15</b>

**Fuente:** IIEG, con base en Dirección General de Salud (DGIS) 2021.



**Mapa 11. Unidades de Salud**



Fuente: IIEG, con base en Dirección General de Salud (DGIS) 2021.



**IIEG**  
Instituto de Información  
Estadística y Geográfica  
de Jalisco

# Demografía y Sociedad

**Cuautitlán de García Barragán**  
**Diagnóstico del municipio**  
**Agosto 2024**



**Jalisco**  
GOBIERNO DEL ESTADO

## Aspectos Demográficos

El municipio de Cuautitlán de García Barragán pertenece a la Región Costa Sur, según el Censo de Población y Vivienda 2020, su población en ese año era de 18,370 personas; de las cuales el 50.9 por ciento eran hombres y 49.1 por ciento mujeres. Las y los habitantes del municipio representaban el 12.3 por ciento del total regional (ver tabla 1). Comparando este volumen poblacional con el del año 2015, se observa que la población municipal aumentó un 1.28 por ciento en cinco años.

Tabla 1 Población total según sexo					
Cuautitlán de García Barragán, Jalisco					
Clave	Municipio	Población total 2015	Población 2020		
			Total	Hombres	Mujeres
027	Cuautitlán de García Barragán	18,138	18,370	9,347	9,023

Fuente: IIEG con base en INEGI, Censo de Población y Vivienda 2020 y Encuesta Intercensal 2015.

En 2020 Cuautitlán de García Barragán contaba con 121 localidades, de éstas, 5 eran de dos viviendas y 30 de una. La localidad de Cuautitlán de García Barragán era la más poblada, con 2,794 personas, que representaban el 15.2% de la población del municipio; le seguía Tequesquitlán con el 11.3%, Telcruz con el 6.4%, Chacala con el 5.9% y Cuzalapa con el 5.5% del total municipal (ver tabla 2).

Tabla 2 Población total según sexo y distribución porcentual de la población						
Cuautitlán de García Barragán, Jalisco						
Clave	Municipio/Localidad	Población total 2010	Población 2020			
			Total	Distribución porcentual de la población del municipio	Hombres	Mujeres
0027	Cuautitlán de García Barragán	17,322	18,370	100.0	9,347	9,023
0001	Cuautitlán de García Barragán	2,597	2,794	15.2	1,400	1,394
0114	Tequesquitlán	1,979	2,083	11.3	1,063	1,020
0111	Telcruz	1,252	1,169	6.4	580	589
0031	Chacala	1,024	1,085	5.9	549	536
0030	Cuzalapa	870	1,019	5.5	517	502

Fuente: IIEG con base en INEGI; Censo de Población y Vivienda 2010 y 2020.



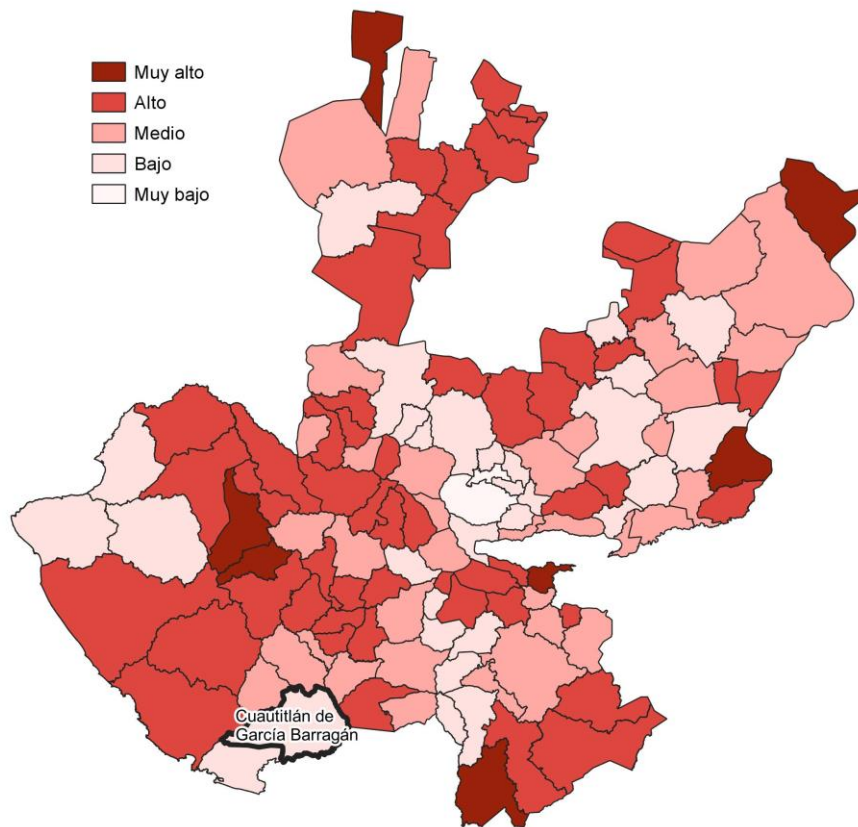
## Intensidad Migratoria

El estado de Jalisco tiene una añeja tradición migratoria a Estados Unidos que se remonta hacia finales del siglo XIX.

El Consejo Nacional de Población (CONAPO) calculó el Índice de Intensidad Migratoria México-Estados Unidos 2020, como una medida sintética que informa integralmente del fenómeno migratorio entre ambos países.

De acuerdo con este índice, Jalisco se clasificó en un grado medio, posicionándose en el lugar 14 entre las entidades federativas con mayor intensidad migratoria en 2020. Esto como resultado de un 6.8% de sus viviendas que recibían remesas, 1.3% de viviendas con emigrantes con destino a Estados Unidos residentes en Estados Unidos, 0.4% de viviendas con migrantes circulares y 0.9% de viviendas con migrantes de retorno de Estados Unidos.

**Mapa 1 Grado de Intensidad Migratoria a Estados Unidos. Jalisco, 2020**



**Fuente:** IIEG con base en estimaciones de CONAPO; Índice de Intensidad Migratoria 2020.

Conforme a los resultados del índice de Intensidad Migratoria 2020, en el municipio de Cuautitlán de García Barragán un 9.27 por ciento de las viviendas del municipio recibieron remesas en 2020, en un 1.17 por ciento se reportaron emigrantes con destino a Estados Unidos residentes en Estados Unidos, en el 0.32 por ciento se registraron migrantes circulares del quinquenio anterior (2015-2020) y el 1.25 por ciento de las viviendas contaban con migrantes de retorno de Estados Unidos (ver tabla 3).

<b>Tabla 3 Índice de Intensidad Migratoria México-Estados Unidos</b>	
<b>Cuautitlán de García Barragán, 2020</b>	
<b>Índice y grado de intensidad migratoria e indicadores socioeconómicos</b>	<b>Valores</b>
Índice de intensidad migratoria	63.3413
Grado de intensidad migratoria	Bajo
Total de viviendas	4,962
% Viviendas que reciben remesas	9.27
% Viviendas con emigrantes con destino a Estados Unidos residentes en Estados Unidos	1.17
% Viviendas con migrantes circulares de Estados Unidos	0.32
% Viviendas con migrantes de retorno de Estados Unidos	1.25
Posición que ocupa el municipio en la entidad	99
Posición que ocupa el municipio a escala nacional	968

Fuente: IIEG, con base en estimaciones del CONAPO con base en el INEGI, Censo de Población y Vivienda 2020.

\*Nota: los indicadores hacen referencia al quinquenio 2015-2020.

El Índice de Intensidad Migratoria México-Estados Unidos, se deriva de estimaciones con base en los cuestionarios ampliados de los Censos de Población y Vivienda 2000, 2010 y 2020. Destaca que en el año 2000 se realizó con base en hogares y a partir del 2010 en viviendas censales, como resultado del cambio conceptual y operativo del INEGI para el levantamiento de la información en ese año censal.

Es importante señalar que en el cálculo previo del índice en el año 2010, Cuautitlán de García Barragán tenía un grado Medio de intensidad migratoria y ocupaba el lugar 81 en el ordenamiento estatal. En ese año, el porcentaje de viviendas del municipio que recibían remesas fue del 9.34 % y, la proporción de viviendas con emigrantes en Estados Unidos del quinquenio anterior fue de 2.24%. Por su parte, el 1.75% de las viviendas tenían migrantes circulares del quinquenio anterior y el 5.84% migrantes de retorno (ver tabla 4).

**Tabla 4 Índice y grado de intensidad migratoria e indicadores socioeconómicos**

<b>Cuautitlán de García Barragán, 2010</b>	
<b>Índice y grado de intensidad migratoria e indicadores socioeconómicos</b>	<b>Valores</b>
Índice de intensidad migratoria	0.3751
Grado de intensidad migratoria	Medio
Total de viviendas	3,837
% Viviendas que reciben remesas	9.34
% Viviendas con emigrantes en Estados Unidos del quinquenio anterior	2.24
% Viviendas con migrantes circulares del quinquenio anterior	1.75
% Viviendas con migrantes de retorno del quinquenio anterior	5.84
Lugar que ocupa en el contexto estatal	81

Fuente: IIEG, con base en estimaciones del CONAPO con base en el INEGI, Censo de Población y Vivienda 2010.

## **Pobreza multidimensional**

La pobreza, está asociada a condiciones de vida que vulneran la dignidad de las personas, limitan sus derechos y libertades fundamentales, impiden la satisfacción de sus necesidades básicas e imposibilitan su plena integración social. De acuerdo con esta concepción, una persona se considera en situación de pobreza multidimensional cuando sus ingresos son insuficientes para adquirir los bienes y los servicios que requiere para satisfacer sus necesidades y presenta carencia en al menos uno de los siguientes seis indicadores: rezago educativo, acceso a los servicios de salud, acceso a la seguridad social, calidad y espacios de la vivienda y servicios básicos en la vivienda.

La metodología para medir el fenómeno de la pobreza fue desarrollada por el Consejo Nacional de Evaluación de la Política de Desarrollo Social (CONEVAL) y permite profundizar en el estudio de la pobreza, ya que además de medir los ingresos, como tradicionalmente se realizaba, se analizan las carencias sociales desde una óptica de los derechos sociales. Estos componentes permitirán dar un seguimiento puntual de las carencias sociales y el bienestar económico de la población, además de proporcionar elementos para el diagnóstico y seguimiento de la situación de la pobreza en nuestro país, desde un enfoque novedoso y consistente con las disposiciones legales aplicables y que retoma los desarrollos académicos recientes en materia de medición de la pobreza. De acuerdo con su ingreso y a su índice de privación social se propone la siguiente clasificación:

**Pobres multidimensionales.** - Población con ingreso inferior al valor de la línea de bienestar y que padece al menos una carencia social.

**Vulnerables por carencias sociales.** - Población que presenta una o más carencias sociales, pero cuyo ingreso es superior a la línea de bienestar.

**Vulnerables por ingresos.** - Población que no presenta carencias sociales y cuyo ingreso es inferior o igual a la línea de bienestar.

**No pobre multidimensional y no vulnerable.** - Población cuyo ingreso es superior a la línea de bienestar y que no tiene carencia social alguna.

En la tabla 5 se muestra el porcentaje y número de personas en situación de pobreza en 2015 y 2020 en el municipio, así como aquellas vulnerables por carencias sociales, las vulnerables por ingresos y las no pobres y no vulnerables.

<b>Tabla 5 Pobreza Multidimensional</b>						
<b>Cuautitlán de García Barragán, 2015-2020</b>						
<b>Indicadores de incidencia</b>	<b>Porcentaje</b>		<b>Personas</b>		<b>Carencias promedio</b>	
	<b>2015</b>	<b>2020</b>	<b>2015</b>	<b>2020</b>	<b>2015</b>	<b>2020</b>
<b>Pobreza multidimensional</b>						
Población en situación de pobreza multidimensional	62.0	57.5	12,082	9,879	3.0	3.0
Población en situación de pobreza multidimensional moderada	40.4	38.6	7,867	6,637	2.6	2.6
Población en situación de pobreza multidimensional extrema	21.6	18.9	4,215	3,242	3.6	3.6
Población vulnerable por carencias sociales	33.5	36.3	6,535	6,241	2.5	2.6
Población vulnerable por ingresos	1.1	1.5	210	261		
Población no pobre multidimensional y no vulnerable	3.4	4.6	654	799		
<b>Privación social</b>						
Población con al menos una carencia social	95.6	93.8	18,617	16,120	2.8	2.8
Población con al menos tres carencias sociales	58.8	56.8	11,458	9,756	3.5	3.6
<b>Indicadores de carencias sociales</b>						
Rezago educativo	33.4	27.0	6,515	4,638	3.4	3.5
Acceso a los servicios de salud	4.5	23.9	870	4,104	3.9	3.4
Acceso a la seguridad social	86.7	78.8	16,887	13,529	2.9	3.0
Calidad y espacios de la vivienda	37.9	32.2	7,381	5,537	3.6	3.7
Acceso a los servicios básicos en la vivienda	71.9	70.7	14,005	12,144	3.2	3.1
Acceso a la alimentación	33.3	30.6	6,481	5,260	3.7	3.6
<b>Bienestar</b>						
Población con un ingreso inferior a la línea de bienestar mínimo	28.4	25.2	5,532	4,323	3.1	2.9
Población con un ingreso inferior a la línea de bienestar	63.1	59.0	12,292	10,140	2.9	3.1

Fuente: Elaborado por el IIEG con base en estimaciones del CONEVAL del Modelo Estadístico 2015 para la continuidad del MCS-ENIGH, la Encuesta Intercensal 2015, el Modelo Estadístico 2020 para la continuidad del MCS-ENIGH y la muestra del Censo de Población y Vivienda 2020.

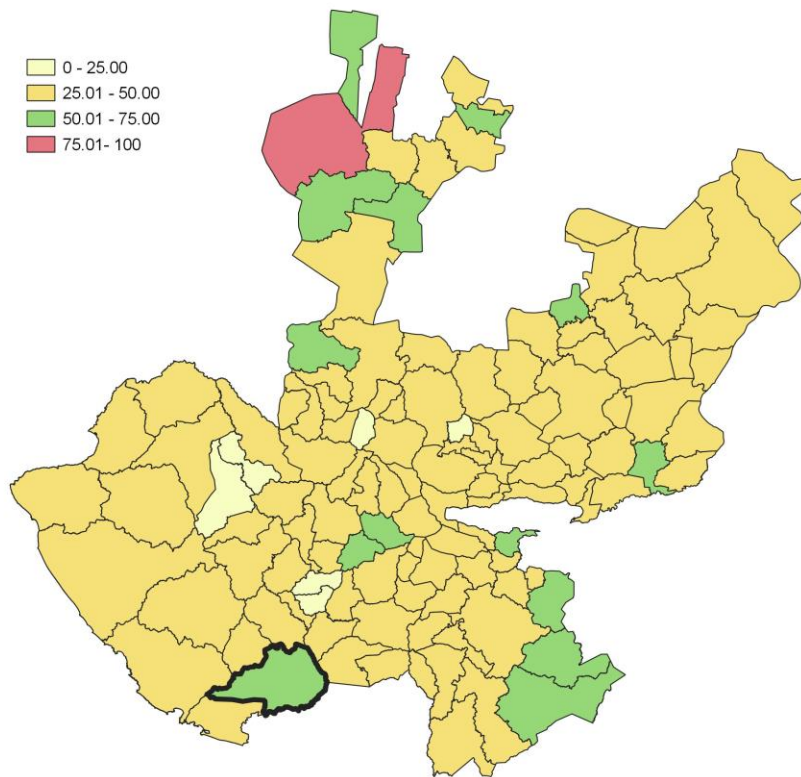


De acuerdo con la medición de pobreza multidimensional 2020, en Cuautitlán de García Barragán el 57.5 por ciento de la población se encontraba en situación de pobreza, es decir, 9,879 personas compartían esta situación en el municipio. Asimismo el 36.3 por ciento (6,241 personas) de la población era vulnerable por carencias sociales, el 1.5 por ciento era vulnerable por ingresos y 4.6 por ciento era no pobre y no vulnerable.

Es importante agregar que, en 2020 el 18.9 por ciento de la población de Cuautitlán de García Barragán se encontraba en pobreza extrema; en contraste con el 21.6 por ciento que presentó en 2015. Destaca que, en 2020 un 38.6 por ciento de la población estaba en pobreza moderada, lo que equivale a 6,637 personas; en comparación con el 2015 donde su proporción fue del 40.4 por ciento (7,867).

Respecto a las carencias sociales en 2020, destaca que el indicador de carencia por acceso a la seguridad social es el acceso a la seguridad social, con un 78.8 por ciento, que en términos absolutos representa 13,529 habitantes. En contraste, el que menos proporción de población presentó fue el de acceso a los servicios de salud, con el 23.9 por ciento.

**Mapa 2 Porcentaje de población en situación de pobreza multidimensional por municipio. Jalisco, 2020**



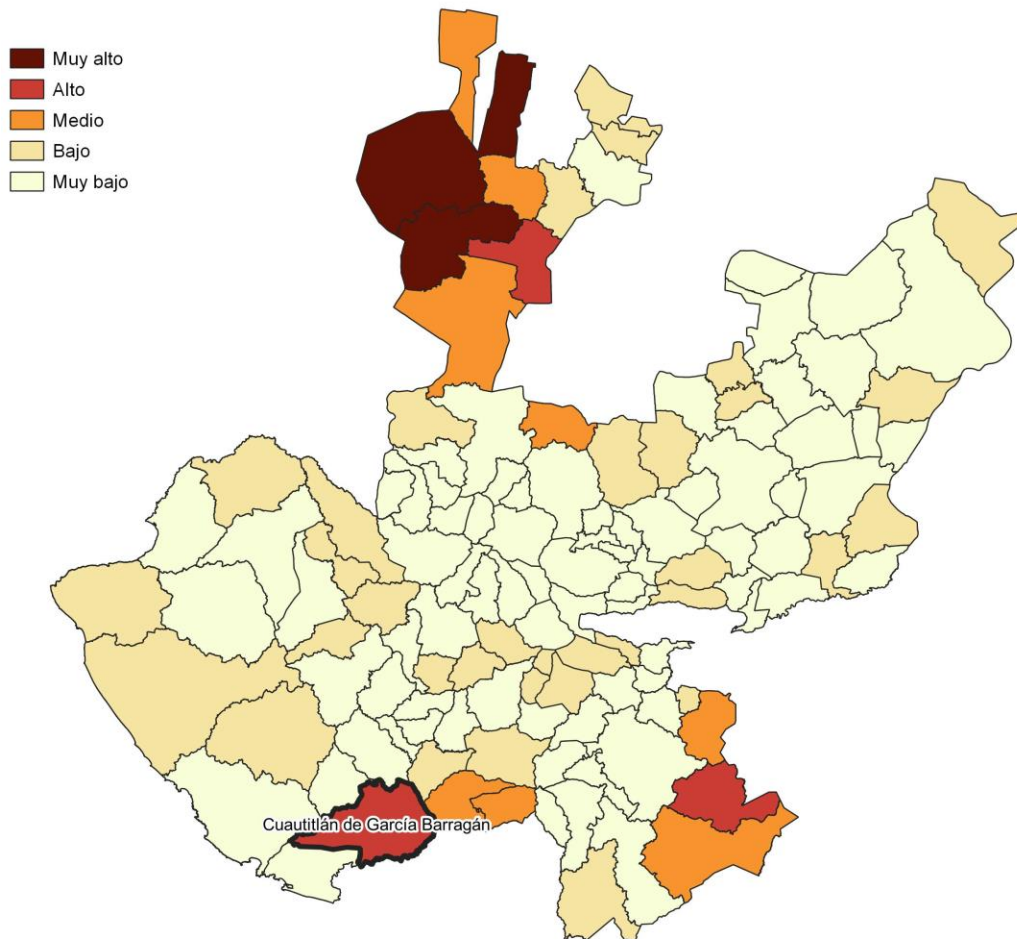
**Fuente:** IIEG, con base en estimaciones del CONEVAL, del Modelo Estadístico 2020 para la continuidad del MCS-ENIGH y la muestra del Censo de Población y Vivienda 2020.

## Marginación

La construcción del Índice de Marginación, considera cuatro dimensiones estructurales: falta de acceso a la educación, residencia en viviendas inadecuadas; percepción de ingresos monetarios insuficientes y las relacionadas con la residencia en localidades pequeñas. Este índice es una medida-resumen que permite diferenciar los estados y municipios del país según el impacto global de las carencias que padece la población.

En la tabla 6 se presentan los indicadores que componen el índice de marginación para los municipios en 2020. De acuerdo con las estimaciones, Cuautitlán de García Barragán presentó un grado de marginación Alto. Destaca que, la proporción de población de 15 años o más sin educación básica era de 49.9 por ciento, y que el 80.2 por ciento de la población ocupada ganaba hasta dos salarios mínimos.

**Mapa 3 Índice de marginación por municipio. Jalisco, 2020**



**Fuente:** IIEG, con base en estimaciones del CONAPO; Índice de Marginación 2020.

Las principales localidades del municipio presentaron en su mayoría un grado de marginación bajo y muy bajo; de ellas, la localidad de Tequesquitlán tenía el más alto porcentaje de población de 15 años y más sin educación básica (55%), mientras que Telcruz presenta los más altos porcentaje de población analfabeta (16.4%) La localidad de Cuautitlán de García Barragán presentó la proporción más baja de población adulta sin educación básica (40%) y analfabeta (6.3%). (ver tabla 6).

Tabla 6 Grado de marginación e indicadores sociodemográficos							
Cuautitlán de García Barragán, 2020							
Municipio / Localidad		Grado	% Población de 15 años o más analfabeta	% Población de 15 años o más sin educación básica	% Población en localidades con menos de 5000 habitantes	% Población ocupada con ingreso de hasta 2 salarios mínimos	% Viviendas particulares habitadas que no disponen de refrigerador
Clave	Nombre						
	Jalisco	Bajo	2.9	29.5	16.2	55.9	
027	Cuautitlán de García Barragán	Alto	11.8	49.9	100	80.2	
1	Cuautitlán de García Barragán	Muy bajo	6.3	40.0			9.6
114	Tequesquitlán	Muy bajo	7.6	55.0			7.3
111	Telcruz	Medio	16.4	44.8			41.2
31	Chacala	Bajo	10.0	46.0			19.3
3	Cuzalapa	Bajo	14.6	53.7			20.1

Fuente: Elaborado por el IIEG con base en CONAPO, índice de marginación por localidad, 2020.

Respecto a las carencias en la vivienda en 2020, la localidad de Telcruz tenía el porcentaje más alto de ocupantes en viviendas sin drenaje ni sanitario, con el 21.8%; mientras que la localidad de Telcruz presentó el más alto porcentaje de ocupantes en viviendas particulares sin energía eléctrica, con un 4.5%;

La localidad de Telcruz mostró la proporción más alta de ocupantes en viviendas particulares sin agua entubada con el 1.5%; mientras que la localidad de Telcruz obtuvo el más alto porcentaje de ocupantes en viviendas particulares con piso de tierra con un 31.9%; Por su parte, la localidad de Telcruz registró la mayor proporción de ocupantes en viviendas particulares sin refrigerador con un 41.2% (ver tabla 7).

**Tabla 7 Grado de marginación e indicadores sociodemográficos**

<b>Cuautilán de García Barragán, 2020</b>							
<b>Municipio / Localidad</b>		<b>Grado</b>	<b>% Viviendas particulares habitadas sin excusado*</b>	<b>% Viviendas particulares habitadas sin energía eléctrica*</b>	<b>% Viviendas particulares habitadas sin disponibilidad de agua entubada*</b>	<b>**Promedio de ocupantes por cuarto en viviendas particulares habitadas</b>	<b>% Viviendas particulares habitadas con piso de tierra</b>
<b>Clave</b>	<b>Nombre</b>						
	<b>Jalisco</b>	<b>Bajo</b>	<b>0.6</b>	<b>0.3</b>	<b>0.8</b>	<b>14.0</b>	<b>1.7</b>
<b>027</b>	<b>Cuautilán de García Barragán</b>	<b>Alto</b>	<b>17.0</b>	<b>5.6</b>	<b>3.4</b>	<b>30.7</b>	<b>20.8</b>
1	Cuautilán de García Barragán	Muy bajo	1.1	0.9	0.7	23.8	4.1
114	Tequesquitlán	Muy bajo	1.0	0.3	0.4	24.8	1.8
111	Telcruz	Medio	21.8	4.5	1.5	39.3	31.9
31	Chacala	Bajo	8.8	4.2	0.0	42.5	8.4
3	Cuzalapa	Bajo	6.5	3.5	1.1	46.0	5.4

Fuente: Elaborado por el IIEG con base en CONAPO, índice de marginación por localidad, 2020.

## Índices Sociodemográficos

En resumen, Cuautitlán de García Barragán presentó un grado alto de marginación en 2020, y ocupó por ello el lugar 4 entre los municipios del estado más marginados. En cuanto a la pobreza multidimensional, el municipio se localizó en el lugar 7, con el 38.6 por ciento de su población en situación de pobreza moderada y 18.9 por ciento en pobreza extrema. Finalmente, Cuautitlán de García Barragán se clasificó en grado Bajo de intensidad migratoria en 2020 y se posicionó en el lugar 99 entre los municipios del estado con mayores índices (ver tabla 8).

Tabla 8 Población total, grado de Marginación e Intensidad Migratoria y situación de pobreza									
Cuautitlán de García Barragán, 2020									
Clave	Municipio	Población	Marginación		Pobreza Multidimensional			Intensidad Migratoria	
		Población	Grado	Lugar	Moderada	Extrema	Lugar	Grado	Lugar
14	Jalisco	8,348,151	Bajo	28	28.4	3.0	7	Alto	13
021	Casimiro Castillo	20,548	Muy Bajo	79	36.3	4.0	60	Medio	78
022	Cihuatlán	40,139	Muy Bajo	64	41.3	4.7	29	Bajo	103
<b>027</b>	<b>Cuautitlán de García Barragán</b>	<b>18,370</b>	<b>Alto</b>	<b>4</b>	<b>38.6</b>	<b>18.9</b>	<b>7</b>	<b>Bajo</b>	<b>99</b>
043	La Huerta	23,258	Muy Bajo	52	29.3	3.8	102	Alto	29
068	Villa Purificación	11,303	Bajo	31	39.3	6.3	30	Alto	23
100	Tomatlán	36,316	Bajo	20	39.7	6.6	24	Alto	34

Fuente: IIEG, estimaciones del CONEVAL, Pobreza Multidimensional, con base en el Modelo Estadístico 2015 para la continuidad del MCS-ENIGH, la Encuesta Intercensal 2015, el Modelo Estadístico 2020 para la continuidad del MCS-ENIGH y la muestra del Censo de Población y Vivienda 2020. y CONAPO; Índice de Marginación 2020 e Índice de Intensidad Migratoria 2020. INEGI; Censo de Población y Vivienda 2020.





**IIEG**  
Instituto de Información  
Estadística y Geográfica  
de Jalisco

# Economía

**Cuautitlán de García Barragán**  
**Diagnóstico del municipio**  
**Agosto 2024**



**Jalisco**  
GOBIERNO DEL ESTADO

## Número de empresas

Conforme a la información del Directorio Estadístico Nacional de Unidades Económicas (DENUE) de INEGI, el municipio de Cuautitlán de García Barragán cuenta con 247 unidades económicas al mes de mayo de 2024 y su distribución por sectores revela un predominio de establecimientos dedicados a Comercio, siendo estos el 44.13% del total en el municipio. Ocupa la posición 100 del total de empresas establecidas en el estado y el lugar número 6 en el ranking regional.

Posición en el ranking		
Municipio	Estado	Regional
Cuautitlán de García Barragán	100	6

Tabla 1 composición de las empresas									
Cuautitlán de García Barragán, mayo 2024 (unidades económicas)									
Sector	0 a 5 personas	6 a 10 personas	11 a 30 personas	31 a 50 personas	51 a 100 personas	101 a 250 personas	251 y más	Total de unidades económicas	% Total de unidades económicas
Comercio	105	4	0	0	0			109	44.13%
Servicios	85	12	2	1	0			100	40.49%
Industrias manufactureras	18	1	1	0	0			20	8.1%
Actividades legislativas, gubernamentales, de impartición de justicia y de organismos internacionales y extraterritoriales	7	1	2	0	1			11	4.45%
Agricultura, cría y explotación de animales, aprovechamiento forestal, pesca y caza	4	0	0	0	0			4	1.62%
Información en medios masivos	2	0	0	0	0			2	0.81%
Generación, transmisión y distribución de energía eléctrica, suministro de agua y de gas por ductos al consumidor final	0	1	0	0	0			1	0.4%
<b>Total</b>	<b>221</b>	<b>19</b>	<b>5</b>	<b>1</b>	<b>1</b>	<b>0</b>	<b>0</b>	<b>247</b>	<b>100%</b>

Fuente: IIEG, con base en información de INEGI, DENUE

## Valor agregado censal bruto

El valor agregado censal bruto se define como: “*el valor de la producción que se añade durante el proceso de trabajo por la actividad creadora y de transformación del personal ocupado, el capital y la organización (factores de la producción), ejercida sobre los materiales que se consumen en la realización de la actividad económica.*” En resumen, esta variable se refiere al valor de la producción que añade la actividad económica en su proceso productivo.

Los censos económicos 2019, registraron que en el municipio de Cuautitlán de García Barragán, los tres subsectores más importantes en la generación de valor agregado censal bruto fueron las *Instituciones de intermediación crediticia y financiera no bursátil*; el *Comercio al por menor de abarrotes, alimentos, bebidas, hielo y tabaco*; y la *Industria alimentaria*, que generaron en conjunto el 51.1% del total del valor agregado censal bruto registrado en 2019 en el municipio.

El subsector de *Instituciones de intermediación crediticia y financiera no bursátil*, que concentró el 25.2% del valor agregado censal bruto en 2019, es la actividad más representativa del municipio y de mayor crecimiento real al pasar de 7 millones 985 mil pesos en el 2014 a 10 millones 957 mil pesos en 2019.

Tabla 2. Subsector con mayor valor agregado censal bruto (VACB)				
Cuautitlán de García Barragán, 2014 y 2019. (Miles de pesos a precios de 2018).				
Subsector	2014	2019	% Part. 2019	Var % 2014-2019
Instituciones de intermediación crediticia y financiera no bursátil	7,985	10,957	25.2%	37.2%
Comercio al por menor de abarrotes, alimentos, bebidas, hielo y tabaco	5,917	8,024	18.5%	35.6%
Industria alimentaria	1,661	3,204	7.4%	92.9%
Comercio al por menor de vehículos de motor, refacciones, combustibles y lubricantes	-1,620	2,081	4.8%	
Comercio al por menor de productos textiles, bisutería, accesorios de vestir y calzado	1,240	1,411	3.3%	13.8%
Comercio al por menor de artículos para el cuidado de la salud	517	1,230	2.8%	138.1%
Servicios de reparación y mantenimiento	467	1,032	2.4%	121.0%
Servicios de apoyo a los negocios	147	946	2.2%	541.8%
Fabricación de productos metálicos		784	1.8%	
Servicios personales		638	1.5%	
Comercio al por menor de artículos de papelería, para el esparcimiento y otros artículos de uso personal	440	546	1.3%	24.2%
Otros	72,611	12,561	28.9%	-82.7%
<b>Total</b>	<b>89,364</b>	<b>43,414</b>	<b>100.0%</b>	<b>-51.4%</b>

**Fuente:** IIEG, con base en datos de INEGI, Censos Económicos.

**Nota:** Por el principio de confidencialidad muchos subsectores no presentan datos, por lo tanto, solo se muestran 11 subsectores que tienen información.

## Empleo

### Trabajadores asegurados en el IMSS Por grupo económico

Para junio de 2024 el IMSS reportó un total de 61 trabajadores asegurados, lo que representó para el municipio de Cuautitlán de García Barragán un incremento anual de 17 trabajadores en comparación con el mismo mes de 2023, debido al alza del registro de empleo formal de algunos de sus grupos económicos principalmente el de Agricultura.

En función de los registros del IMSS el grupo económico que más empleos presentó dentro del municipio de Cuautitlán de García Barragán fue el de Servicios financieros y de seguros (bancos, financieras, compañías de seguros, etc.), ya que en junio de 2024 registró un total de 28 trabajadores concentrando el 45.9% del total de asegurados en el municipio.

El segundo grupo económico con más trabajadores asegurados fue el de Agricultura, que para junio de 2024 registró 13 trabajadores asegurados que representan el 21.31% del total de trabajadores asegurados a dicha fecha.

Tabla 3 Trabajadores asegurados										
Cuautitlán de García Barragán, Jalisco 2018-junio 2024										
Grupo económico	2018	2019	2020	2021	2022	2023	junio 2023	junio 2024	variación absoluta junio 2024 / junio 2023	% part junio 2024
Servicios financieros y de seguros (bancos, financieras, compañías de seguros, etc.)	19	16	20	28	26	26	26	28	2	45.9%
Agricultura	1	1	4	10	5	11	9	13	4	21.31%
Fabricación de alimentos	2	1	1	1	1	6	1	5	4	8.2%
Construcción de edificaciones y de obras de ingeniería civil	2	0	24	7	1	3	0	4	4	6.56%
Compraventa de alimentos, bebidas y productos del tabaco	1	1	2	2	2	2	2	3	1	4.92%
Compraventa de gases, combustibles y lubricantes	0	0	0	0	0	0	0	3	3	4.92%
Compraventa de materias primas, materiales y auxiliares	0	1	2	2	1	2	1	2	1	3.28%
Servicios de alojamiento temporal	2	3	3	3	3	2	3	2	-1	3.28%
Compraventa de artículos para el hogar	1	1	1	1	1	1	1	1	0	1.64%
Compraventa de prendas de vestir y otros artículos de uso personal	0	0	0	0	0	0	0	0	0	0%
Fabricación de productos metálicos; excepto maquinaria y equipo	0	0	0	0	0	0	0	0	0	0%
Servicios profesionales y técnicos	3	1	1	1	1	1	1	0	-1	0%
Otros	2	0	0	0	0	0	0	0	0	0%
<b>Total general</b>	<b>33</b>	<b>25</b>	<b>58</b>	<b>55</b>	<b>41</b>	<b>54</b>	<b>44</b>	<b>61</b>	<b>17</b>	<b>100%</b>

Fuente: IIEG, con base en información del IMSS

## Trabajadores asegurados en el IMSS Región Costa Sur

En junio de 2024, Cuautitlán de García Barragán se presenta como el sexto lugar municipal, dentro de la región Costa Sur con mayor número de trabajadores concentrando el 0.67% del total.

De junio de 2023 a junio de 2024 el municipio de Cuautitlán de García Barragán registró un incremento en el número total de trabajadores asegurados en la región Costa Sur pasando de 44 asegurados en 2023 a 61 asegurados en 2024, un aumento de 17 trabajadores durante el total del periodo.

Tabla 4 Trabajadores asegurados										
Región Costa Sur, Jalisco 2018-junio 2024										
Municipio	2018	2019	2020	2021	2022	2023	junio 2023	junio 2024	variación absoluta junio 2024 / junio 2023	% part junio 2024
Casimiro Castillo	3,318	3,119	3,393	3,357	3,339	3,215	2,806	2,841	35	31.29%
La Huerta	2,059	2,425	2,377	2,293	2,346	2,296	2,321	2,311	-10	25.45%
Cihuatlán	1,961	2,458	2,158	2,309	2,186	2,095	2,064	2,149	85	23.67%
Tomatlán	967	944	927	1,098	1,311	1,481	1,705	1,574	-131	17.34%
Villa Purificación	113	114	160	126	132	188	130	143	13	1.58%
Cuautitlán de García Barragán	33	25	58	55	41	54	44	61	17	0.67%
<b>Total</b>	<b>8,451</b>	<b>9,085</b>	<b>9,073</b>	<b>9,238</b>	<b>9,355</b>	<b>9,329</b>	<b>9,070</b>	<b>9,079</b>	<b>9</b>	<b>100.00%</b>

Fuente: IIEG, con base en información del IMSS

Da click en la siguiente liga para consultar la información de empleo formal (IMSS), que se genera de manera mensual.

[https://iieg.gob.mx/ns/?page\\_id=18817](https://iieg.gob.mx/ns/?page_id=18817)

Así mismo puede consultar en la siguiente liga los indicadores municipales.

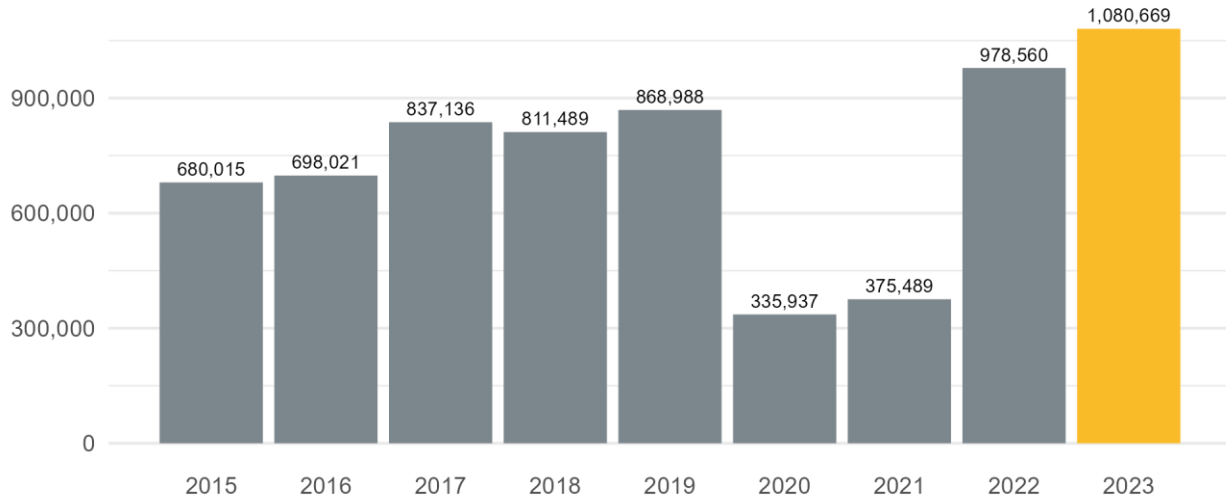
[https://iieg.gob.mx/ns/?page\\_id=17139](https://iieg.gob.mx/ns/?page_id=17139)



## Agricultura y ganadería

El valor de la producción agrícola en Cuautitlán de García Barragán ha presentado diversas fluctuaciones durante el periodo 2015-2023 habiendo registrado su nivel más alto en 2023. En 2023 el valor de la producción agrícola de Cuautitlán de García Barragán representó el 1% del total estatal, alcanzando un monto de 1,080,669 miles de pesos para ese año.

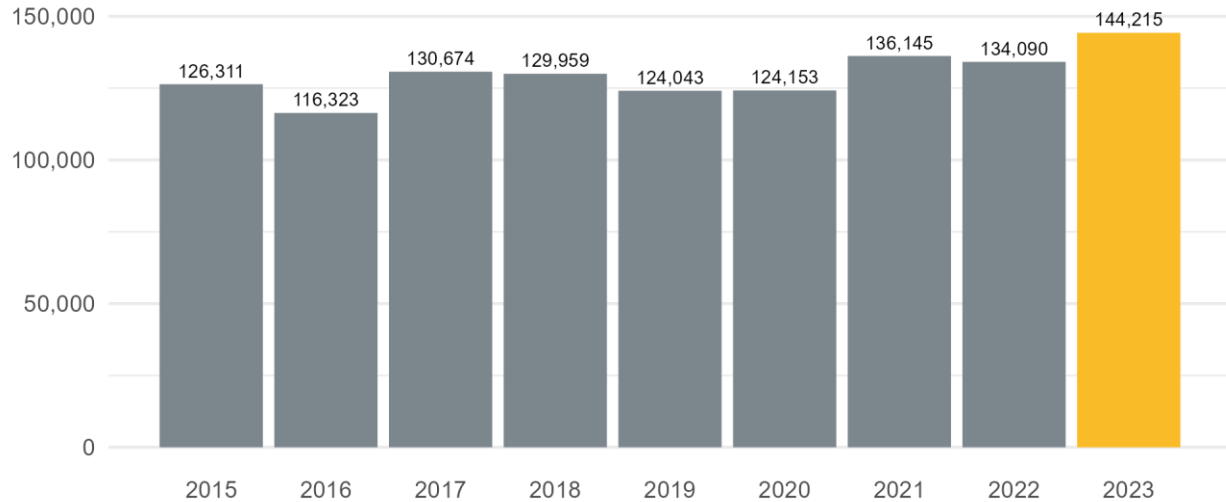
Grafico 1. Valor de la producción agrícola de Cuautitlán de García Barragán 2015- 2023 (Miles de pesos)



Fuente: IIEG, con base en información del SIAP / SAGARPA.

El valor de la producción ganadera en Cuautitlán de García Barragán ha presentado diversas fluctuaciones durante el periodo 2015-2023, siendo 2023 en el que se ha registrado su nivel más alto. En 2023 el valor de la producción ganadera de Cuautitlán de García Barragán representó el 0.1% del total estatal, alcanzando un monto de 144,215 miles de pesos para ese año.

Grafico 2. Valor de la producción ganadera de Cuautitlán de García Barragán 2015- 2023 (Miles de pesos)



Fuente: IIEG, con base en información del SIAP / SAGARPA.



**IIEG**  
Instituto de Información  
Estadística y Geográfica  
de Jalisco

# Gobierno y Seguridad

**Cuautitlán de García Barragán**  
**Diagnóstico del municipio**  
**Agosto 2024**



**Jalisco**  
GOBIERNO DEL ESTADO

## Desarrollo institucional

El Índice de Desarrollo Municipal (IDM) mide el progreso de un municipio en cuatro dimensiones del desarrollo: social, económica, ambiental e institucional, con la finalidad de presentar una evaluación integral de la situación de cada uno de éstos. El IDM parte de tres premisas vinculadas con el concepto de desarrollo humano, según el cual, el principal objetivo es beneficiar a las personas; las actividades de los gobiernos afectan el nivel de desarrollo de sus comunidades y que el desarrollo sostenible posibilita el bienestar de los individuos a largo plazo (ver detalles [aquí](#)).

En los apartados anteriores ya se ha hecho referencia al desarrollo social, económico y del medio ambiente; finalmente en esta sección se aborda el componente institucional (Índice de Desarrollo Municipal Institucional; IDM-I), que mide el desempeño de las instituciones gubernamentales de un municipio a través de cuatro rubros que contemplan el esfuerzo tributario, la transparencia, la participación electoral y la seguridad.

En la construcción del IDM se decidió incluir cuatro variables para medir el desarrollo institucional de los municipios de Jalisco, tal y como se muestra en las dos tablas siguientes, por medio del porcentaje de participación ciudadana en elecciones; la evaluación del cumplimiento de la publicación de información fundamental y de la obligación de la atención a las solicitudes de información; el porcentaje de ingresos propios por municipio y el número de delitos del fuero común por cada mil habitantes.

<sup>1</sup>En ediciones anteriores se incluía el número de empleados municipales per cápita. Esta información se muestra más adelante en esta sección, pero ya no es considerada para la elaboración del IDM-I

**Cuautitlán de García Barragán, Región Costa sur (Parte I)**

**Tabla 1. Desarrollo institucional de los municipios en el contexto estatal con base en cinco indicadores**

Clave	Municipio	Porcentaje de participación ciudadana en elecciones 2021		Evaluación del cumplimiento de la publicación de información fundamental 2016		Empleados municipales por cada 1000 habitantes 2022	
		Valor municipal	Lugar estatal	Valor municipal	Lugar estatal	Valor municipal	Lugar estatal
21	Casimiro Castillo	50.82	95	100 <sup>3</sup>	1	12.42	69
22	Cihuatlán	54.71	78	90.63 <sup>*</sup>	46	11.79	76
27	Cuautitlán de García Barragán	72.21	12	81.25 <sup>*</sup>	58	7.58	114
43	La Huerta	62.46	50	100 <sup>3</sup>	1	17.57	38
68	Villa Purificación	44.86	117	100 <sup>3</sup>	1	18.64	37
100	Tomatlán	68.03	30	75 <sup>3</sup>	67	10.90	87

**Fuente:** Elaborado por el IIEG, con base en los resultados electorales de las elecciones municipales de 2021, del IEPC; la Estadística de Finanzas Públicas Estatales y Municipales (EFIPEM), Base de Delitos del Fuero Común del Secretariado Ejecutivo del Sistema Nacional de Seguridad Pública, CONAPO, Reconstrucción y proyecciones de la población de los municipios de México, 1990-2040 (actualización mayo 2024), Censo Nacional de Gobiernos Municipales y Demarcaciones Territoriales de la Ciudad de México 2022 y las evaluaciones del ITEI de 2016, 2018, 2019, 2022, 2023 y 2024.

~ Dato registrado en 2018

<sup>1</sup> Dato registrado en 2019

<sup>2</sup> Dato registrado en 2022

<sup>3</sup> Dato registrado en 2023

\* Dato registrado en 2024

En el caso de Cuautitlán de García Barragán, en 2021 registró una participación electoral del 72.21%, que lo coloca en el lugar 12 de los 125 municipios. Lo que significa que tiene una alta participación electoral en comparación con otras municipalidades del estado. Por otra parte, en 2024 con una calificación de 81.25% en materia de cumplimiento en las obligaciones de transparencia, el municipio se colocó en el lugar 58, lo que muestra el grado de compromiso de una administración en publicar y mantener actualizada la información, en particular, la correspondiente a los rubros financieros y regulatorios; así como la mejora en su accesibilidad y un adecuado manejo y protección de la información confidencial. Esto en el marco del cumplimiento del derecho de acceso a la información pública.

En lo que respecta a los empleados que laboran en las administraciones públicas, es importante destacar que en 2022 Cuautitlán de García Barragán tenía una tasa de 7.58 empleados municipales por cada mil habitantes, por lo que ocupó el sitio 114 a nivel estatal en este rubro. Esto en el sentido de que entre menor sea el valor de este indicador mejor, porque implica una lógica de austeridad donde con menos empleados municipales se logra prestar los servicios municipales a la población.

Asimismo, en el ámbito de las finanzas municipales, para el 6.06% de los ingresos de Cuautitlán de García Barragán se consideran propios; esto significa que fueron generados mediante sus propias estrategias de recaudación, lo que posiciona al municipio en el lugar 119 en el ordenamiento de este indicador respecto a los demás municipios del estado. Mientras que en la cuestión de seguridad, en 2023 el municipio registró una tasa de 4.52 delitos por cada cien mil habitantes, que se traduce en el lugar 29 en el contexto estatal, siendo el lugar uno, el municipio más seguro en función de esta tasa.

Considerando los cinco indicadores, Cuautitlán de García Barragán obtiene un desarrollo institucional Alto con un IDM-I de 68, que lo coloca en el sitio 51 del ordenamiento estatal. Donde el primer lugar lo tiene Unión de San Antonio y el último, Santa María del Oro.



**Cuautitlán de García Barragán, Región Costa sur (Parte II)**

**Tabla 2. Desarrollo institucional de los municipios en el contexto estatal con base en cinco indicadores**

Clave	Municipio	Porcentaje de ingresos propios 2022		Delitos del fuero común por cada 1,000 habitantes 2023		IDM-Institucional		
		Valor municipal	Lugar estatal	Valor municipal	Lugar estatal	Índice	Grado	Lugar estatal
21	Casimiro Castillo	20.62	69	5.05	37	70.7	Muy Alto	34
22	Cihuatlán	29.57	32	11.15	96	68.4	Alto	49
27	Cuautitlán de García Barragán	6.06	119	4.52	29	68.0	Alto	51
43	La Huerta	30.35	29	5.93	51	74.4	Muy Alto	8
68	Villa Purificación	9.45	112	4.32	27	65.3	Alto	67
100	Tomatlán	14.62	93	5.65	45	67.2	Alto	57

**Fuente:** Elaborado por el IIEG, con base en los resultados electorales de las elecciones municipales de 2021, del IEPC; la Estadística de Finanzas Públicas Estatales y Municipales (EFIPEM), Base de Delitos del Fuero Común del Secretariado Ejecutivo del Sistema Nacional de Seguridad Pública, CONAPO, Reconstrucción y proyecciones de la población de los municipios de México, 1990-2040 (actualización mayo 2024), Censo Nacional de Gobiernos Municipales y Demarcaciones Territoriales de la Ciudad de México 2022 y las evaluaciones del ITEI de 2016, 2018, 2019, 2022, 2023 y 2024.

~ Dato registrado en 2018

<sup>1</sup> Dato registrado en 2019

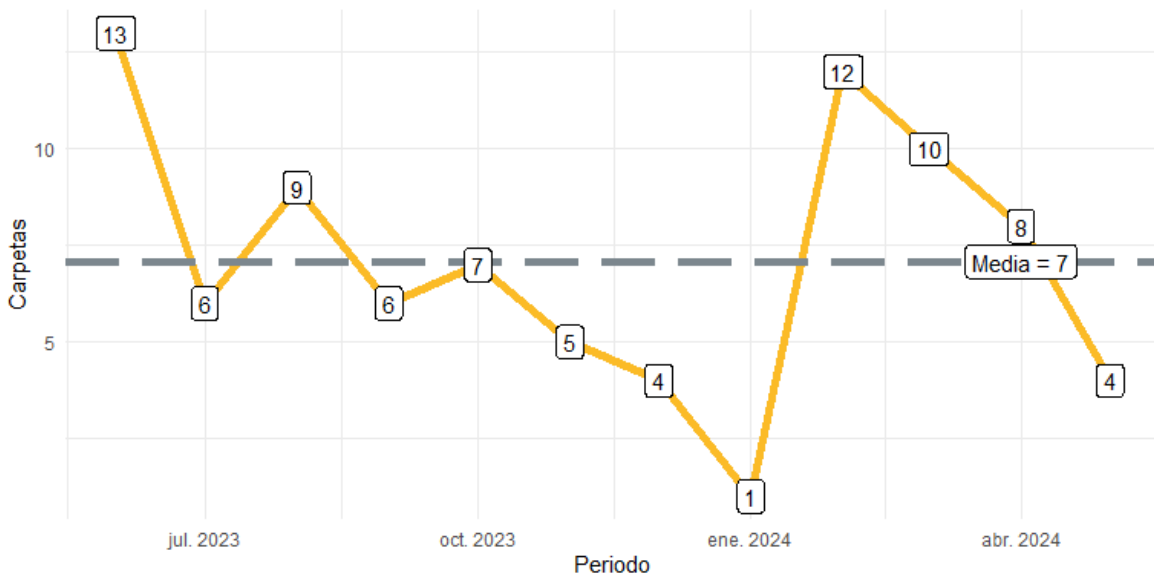
<sup>2</sup> Dato registrado en 2022

<sup>3</sup> Dato registrado en 2023

\* Dato registrado en 2024

Durante el periodo de junio 2023 a mayo 2024, se abrieron un total de 85 carpetas de investigación, de las cuales 50 se aperturaron en los meses de 2023, mientras que en los primeros cinco meses de 2024 fueron 35. Junio fue el mes con más casos con 13 indagaciones. Enero fue el mes con la menor cantidad de carpetas abiertas con 1. El promedio de carpetas abiertas por mes en el municipio es de 7.

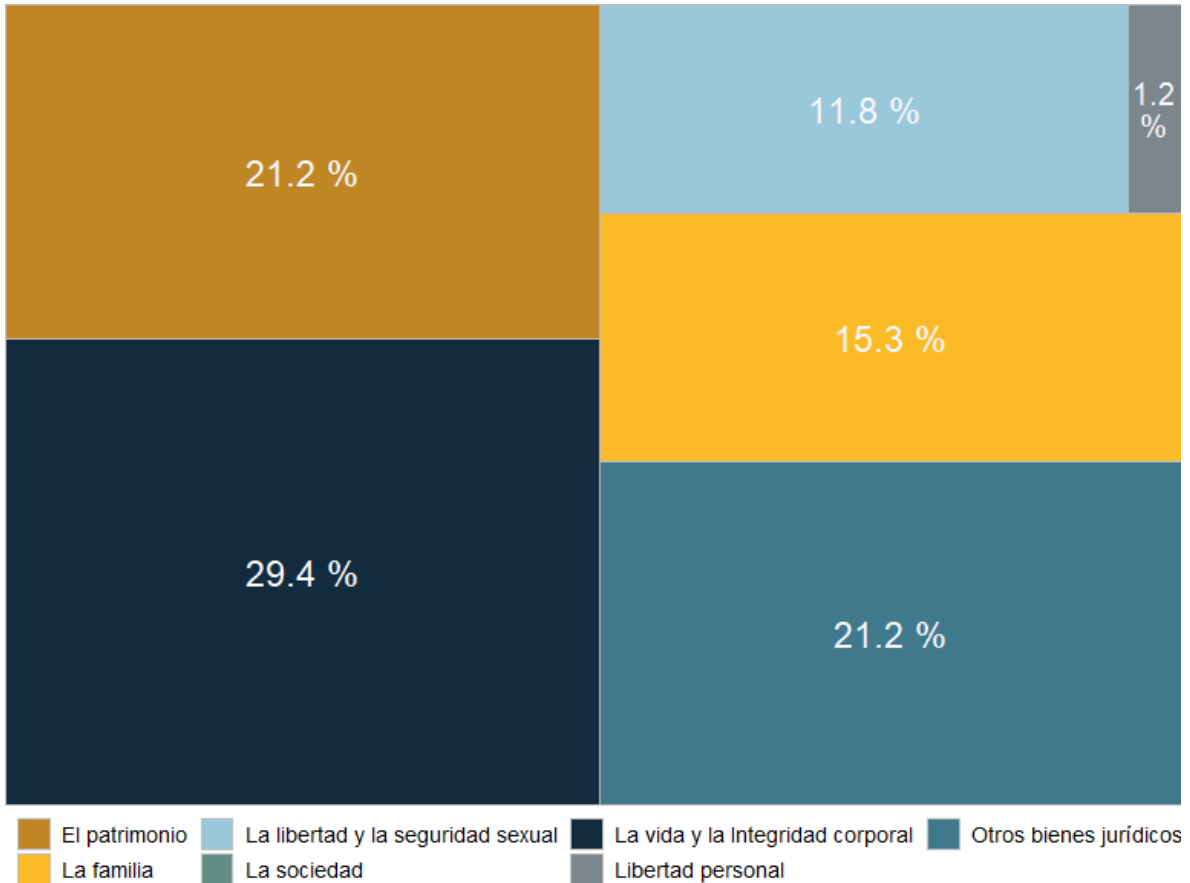
**Gráfica 1. Cantidad de carpetas de investigación por mes, Cuautitlán de García Barragán junio 2023 a mayo 2024**



**Fuente:** Elaborado por el IIEG con datos del Secretariado Ejecutivo del Sistema Nacional de Seguridad Pública.

En Cuautitlán de García Barragán en el periodo de junio 2023 a mayo 2024, el 29% de los delitos afectaron al bien jurídico de la vida y la integridad corporal seguido del patrimonio con 21% y el tercer bien jurídico con mayor afectación fue otros bienes jurídicos afectados (del fuero común) con 21%. (Gráfica 2).

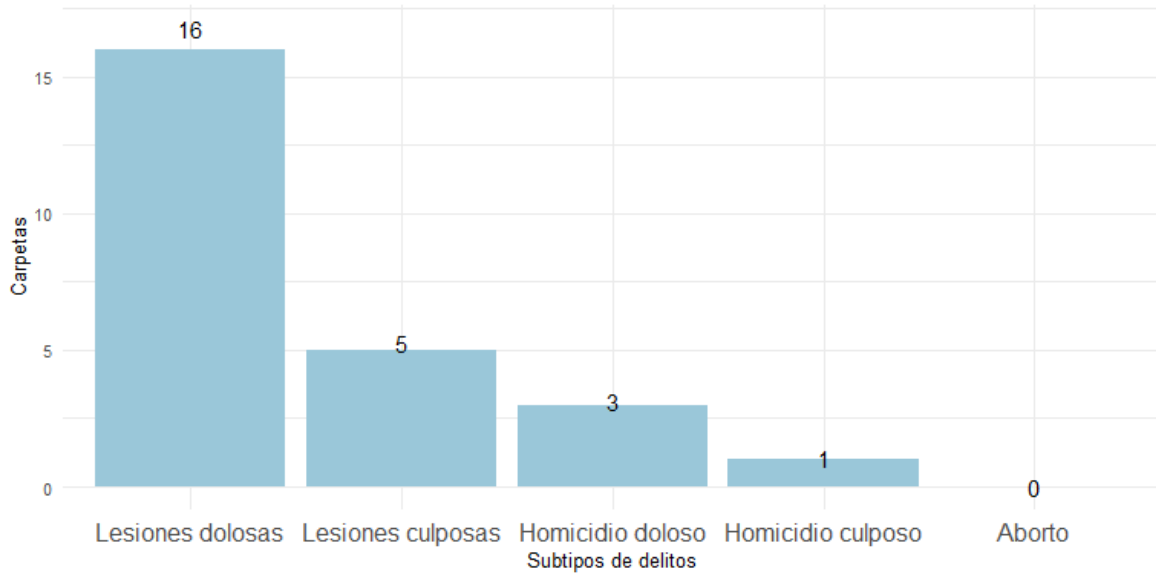
**Gráfica 2. Distribución porcentual de los bienes jurídicos afectados, Cuautitlán de García Barragán junio 2023 a mayo 2024**



**Fuente:** Elaborado por el IIEG con datos del Secretariado Ejecutivo del Sistema Nacional de Seguridad Pública.

Con relación al bien jurídico de la vida y la integridad corporal que fue el más afectado en el periodo de análisis en el municipio, lesiones dolosas fue el subtipo de delito que abrió más carpetas con 16; en segundo puesto, lesiones culposas con 5 seguido de homicidio doloso con 3 casos. (Gráfica 3).

**Gráfica 3. Cantidad de carpetas por los 5 subtipos de delitos que afectaron más a la vida y la integridad corporal, Cuautitlán de García Barragán junio 2023 a mayo 2024**



**Fuente:** Elaborado por el IIEG con datos del Secretariado Ejecutivo del Sistema Nacional de Seguridad Pública.

## Directorio municipal

### Presidente Municipal



J. Jesús Delgado Camberos

**Dirección:**

Av. Juárez No. 45 C.P. 48950 Cuautitlán de García  
Barragán, Jalisco

**Periodo:**

2021-2024

**Teléfono:**

(357) 3846018

**Correo(s) Electrónico(s):**

presidencia@cuautitlan-jalisco.gob.mx

**Partido Político:**

MC




[www.ieg.gob.mx](http://www.ieg.gob.mx)



**IEG Jalisco**

Calzada de los Pirules 71 Col. Ciudad Granja.  
C.P. 45010, Zapopan, Jalisco, México.

 [contacto@ieg.gob.mx](mailto:contacto@ieg.gob.mx)

 **33377-71770**



**IEG**  
Instituto de Información  
Estadística y Geográfica  
de Jalisco

