



IIEG

Instituto de Información
Estadística y Geográfica
de Jalisco



Indicador de Confianza del Consumidor Jalisciense

JUNIO 2024

Fecha de publicación: **5 de julio de 2024**

Elaborado por la Dirección de Información Estadística Económica y Financiera



Jalisco

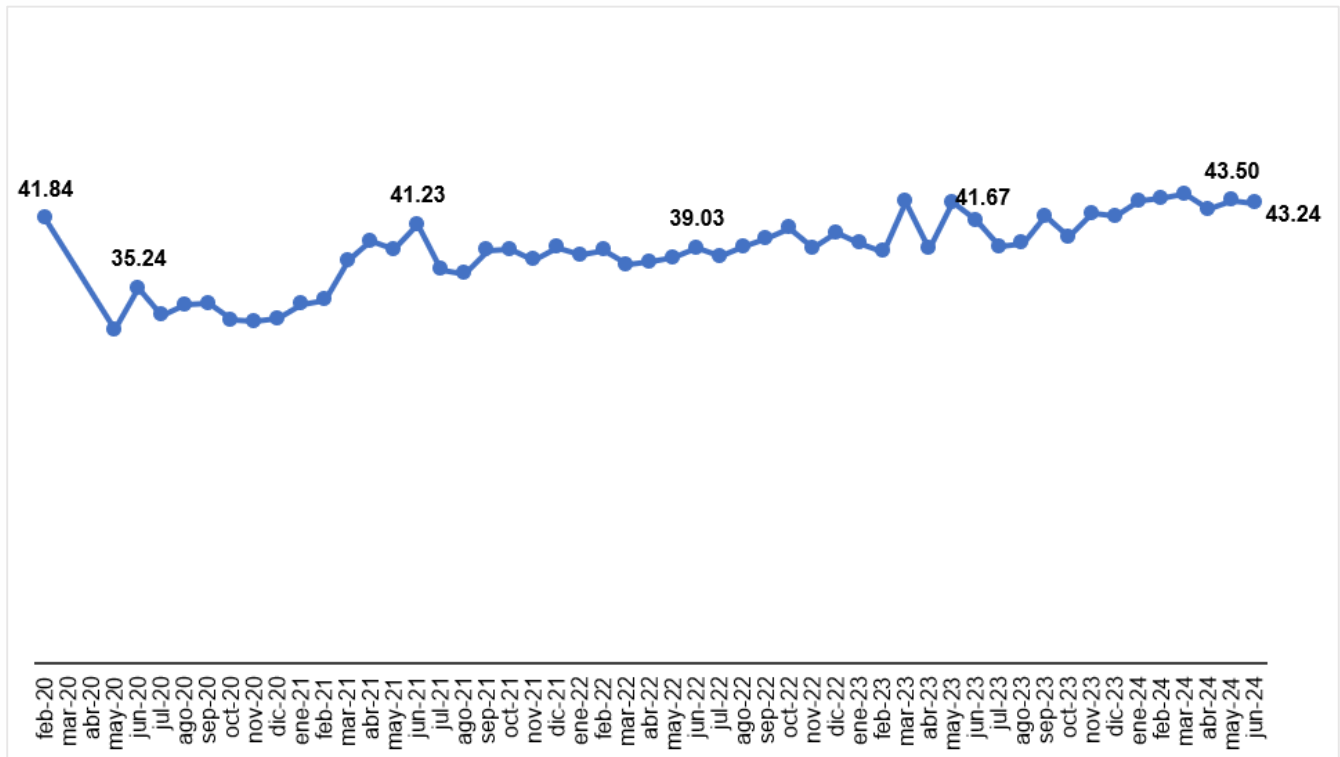
GOBIERNO DEL ESTADO

Resultados de la Encuesta Telefónica de Confianza del Consumidor Jalisciense (ETCOJ) de junio de 2024

El Instituto de Información Estadística y Geográfica de Jalisco (IIEG) presenta el Indicador de Confianza del Consumidor Jalisciense (ICCJ) de junio de 2024. La información se obtuvo mediante una encuesta telefónica con un muestreo aleatorio simple a 601 hogares de la entidad del 14 al 28 de junio. La nota metodológica se encuentra al final de este documento.

El nivel del ICCJ de junio de 2024 fue de 43.24 puntos, lo que implica una variación mensual de -0.26 puntos o de -0.59% y una variación anual de 1.57 puntos o de 3.77%. Con respecto a febrero de 2020 la referencia prepandemia, se tiene una variación de 1.40 puntos o de 3.35%.

Indicador de Confianza del Consumidor Jalisciense, febrero-2020 a junio-2024



Fuente: IIEG, Encuesta Telefónica de Confianza del Consumidor Jalisciense (ETCOJ). Nota: Debido a la suspensión de actividades, no se levantó la ETCOJ de marzo y abril del 2020.

El ICCJ es el resultado del promedio de 5 subíndices, de los cuales 4 disminuyeron en junio con relación al mes anterior. En el primer subíndice, los hogares comparan su situación económica actual con la que tenían hace un año; este subíndice pasó de 43.53 puntos en mayo a 42.68 puntos en junio, es decir, una variación mensual de -1.96% o de -0.85 puntos, y una variación anual de -0.99% o de -0.43

puntos. Los hogares perciben un deterioro en su situación económica con relación a la encuesta de mayo de este año, y también con respecto a la encuesta de junio de 2023.

En el segundo subíndice, los hogares reportan su expectativa económica dentro de doce meses comparada con la que presentan en este momento y que en este mes se ubicó en 54.95 puntos. Respecto a mayo se registró una variación mensual de -2.04% o de -1.14 puntos, y una variación anual de 6.03% o de 3.12 puntos. Este subíndice se encuentra por arriba del umbral de los 50 puntos, lo que indica una perspectiva futura más optimista de la economía familiar.

En el tercer subíndice, los hogares comparan su percepción de la situación actual de Jalisco comparada con la de hace 12 meses; respecto a mayo se registró una variación mensual de -2.86% o de -1.21 puntos, y una variación anual de -5.44% o de -2.36 puntos.

En el cuarto subíndice, los hogares reportan su expectativa de la situación económica de Jalisco a futuro; respecto a mayo se registró una variación mensual de -1.03% o de -0.57 puntos, y una variación anual de 5.31% o de 2.75 puntos. Finalmente, el último subíndice indica la capacidad de los hogares para realizar compras de bienes duraderos como son muebles y electrodomésticos; este subíndice respecto a mayo registró una variación mensual de 12.02% o de 2.48 puntos, y una variación anual de 26.00% o de 4.77 puntos.

Indicador de Confianza del Consumidor Jalisciense, nivel del indicador y subíndices a junio de 2024

Concepto	2020	2023	2024		Variación mensual		Variación anual	
	Febrero	Junio	Mayo	Junio	%	Puntos	%	Puntos
Indicador de Confianza del Consumidor Jalisciense	41.84	41.67	43.50	43.24	-0.59%	-0.26	3.77%	1.57
- Situación económica en el momento actual de los miembros del hogar comparada con la que se tenía hace 12 meses	40.56	43.11	43.53	42.68	-1.96%	-0.85	-0.99%	-0.43
- Situación económica esperada de los miembros del hogar dentro de 12 meses, respecto a la actual	48.21	51.83	56.09	54.95	-2.04%	-1.14	6.03%	3.12
- Situación económica de Jalisco hoy en día, comparada con la de hace 12 meses	40.81	43.27	42.12	40.92	-2.86%	-1.21	-5.44%	-2.36
- Situación económica de Jalisco esperada dentro de 12 meses, respecto a la actual	52.16	51.79	55.10	54.53	-1.03%	-0.57	5.31%	2.75
- Posibilidades en el momento actual de los integrantes del hogar, comparadas con las de hace un año, para realizar compras de muebles, televisor, lavadora, otros aparatos electrodomésticos, etc.	27.45	18.36	20.65	23.13	12.02%	2.48	26.00%	4.77

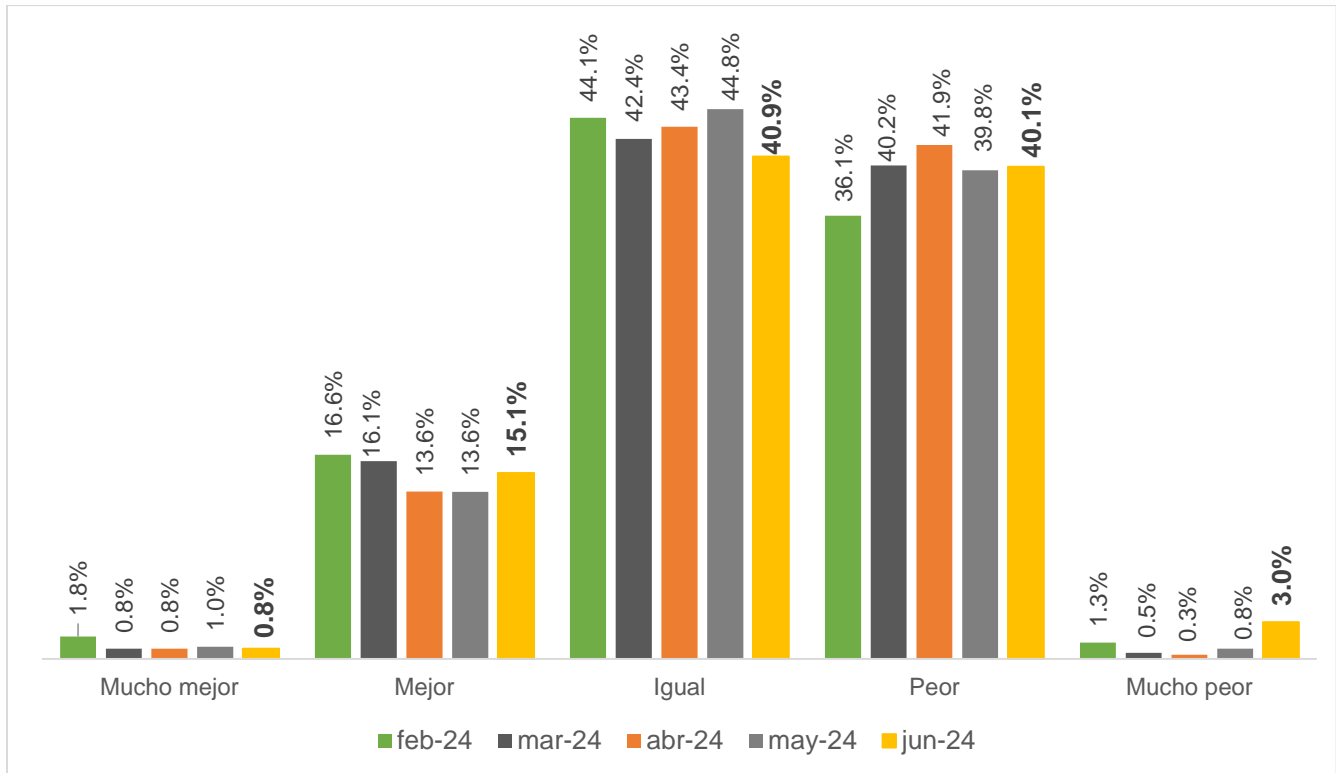
Fuente: IIEG, Encuesta Telefónica de Confianza del Consumidor Jalisciense (ETCOJ). Nota: Las variaciones están calculadas con todos los decimales, pero solo se presentan a dos decimales.

Resultados específicos de las 5 preguntas que componen el ICCJ

La primera pregunta que compone el ICCJ es “comparada con la situación económica que los miembros de este hogar tenían hace doce meses ¿cómo cree que es su situación en este momento?”. El porcentaje de respuestas de “mucho mejor” pasó de 1.0% en mayo a 0.8% en junio, mientras que las que respondieron “mejor” aumentó de 13.6% a 15.1% en los mismos meses. El porcentaje de personas que mencionaron que la situación económica del hogar se ha mantenido igual bajó de 44.8% a 40.9%. El porcentaje de respuesta de “peor” aumentó de 39.8% a 40.1% en un mes, mientras que los que respondieron “mucho peor” pasó de 0.8% a 3.0% en el mismo periodo.

El aumento de las respuestas de peor y mucho peor ocasionó que el primer subíndice del ICCJ disminuyera en junio con relación al mes previo.

Pregunta 1. Comparando la situación económica que los miembros de su hogar tenían hace doce meses ¿cómo cree que es su situación en este momento?

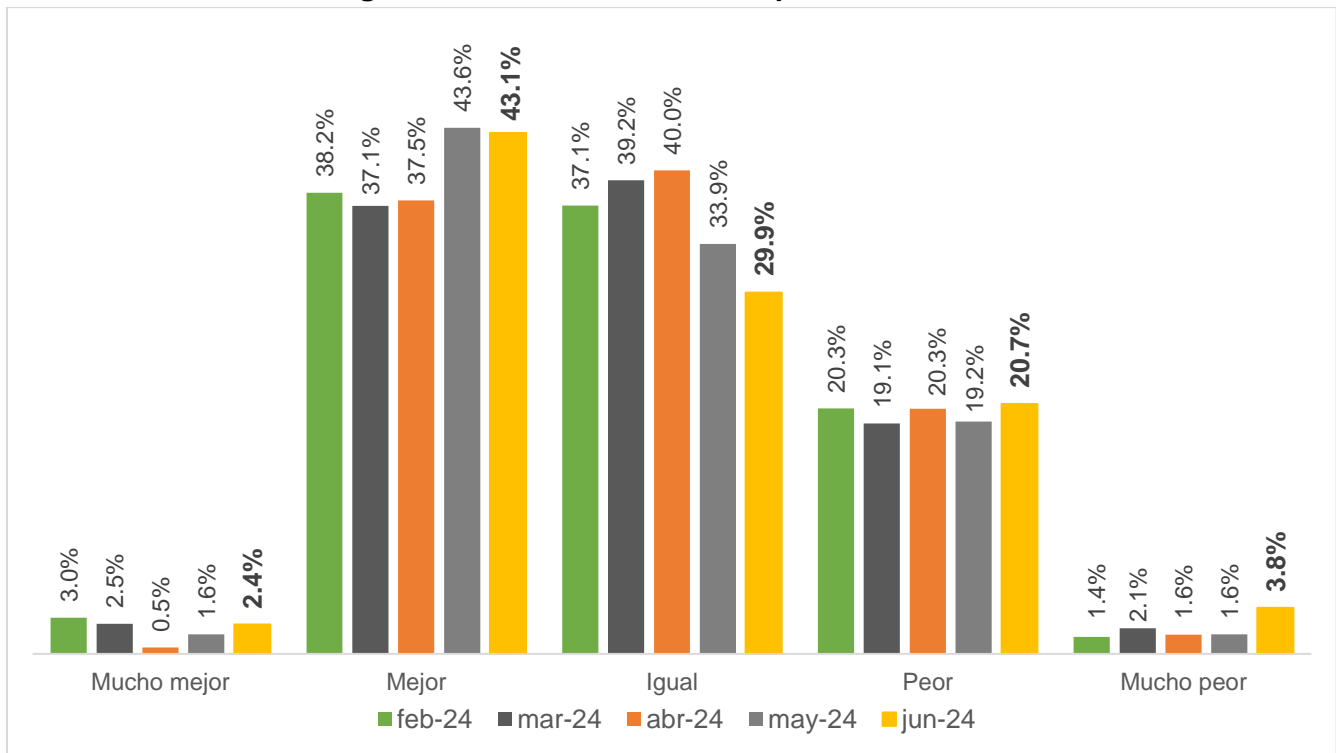


Fuente: IIEG, Encuesta Telefónica de Confianza del Consumidor Jalisciense (ETCOJ). Nota: La respuesta “No sabe” se prorrateó en el resto de las categorías de respuesta. Véase la nota metodológica al final del documento.

La segunda pregunta que compone el ICCJ es “¿Cómo considera usted que será la situación económica de los miembros de su hogar dentro de doce meses respecto a la actual?”. La opción de respuesta “mucho mejor” aumentó al pasar de 1.6% en mayo a 2.4% en junio, mientras que los que mencionaron “mejor” el porcentaje disminuyó de 43.6% a 43.1%. El porcentaje de encuestados que menciona que la situación económica de su hogar seguirá igual bajó de 33.9% a 29.9% en los mismos meses.

El porcentaje de los que consideran que la economía del hogar estará peor dentro de un año pasó de 19.2% a 20.7% de mayo a junio. Finalmente, la respuesta “mucho peor” subió de 1.6% a 3.8% en el mismo periodo. El incremento en las respuestas de “mucho peor” y “peor” ocasionó que el segundo subíndice del ICCJ se redujera en junio con respecto al mes anterior.

Pregunta 2. ¿Cómo considera usted que será la situación económica de los miembros de su hogar dentro de doce meses respecto a la actual?

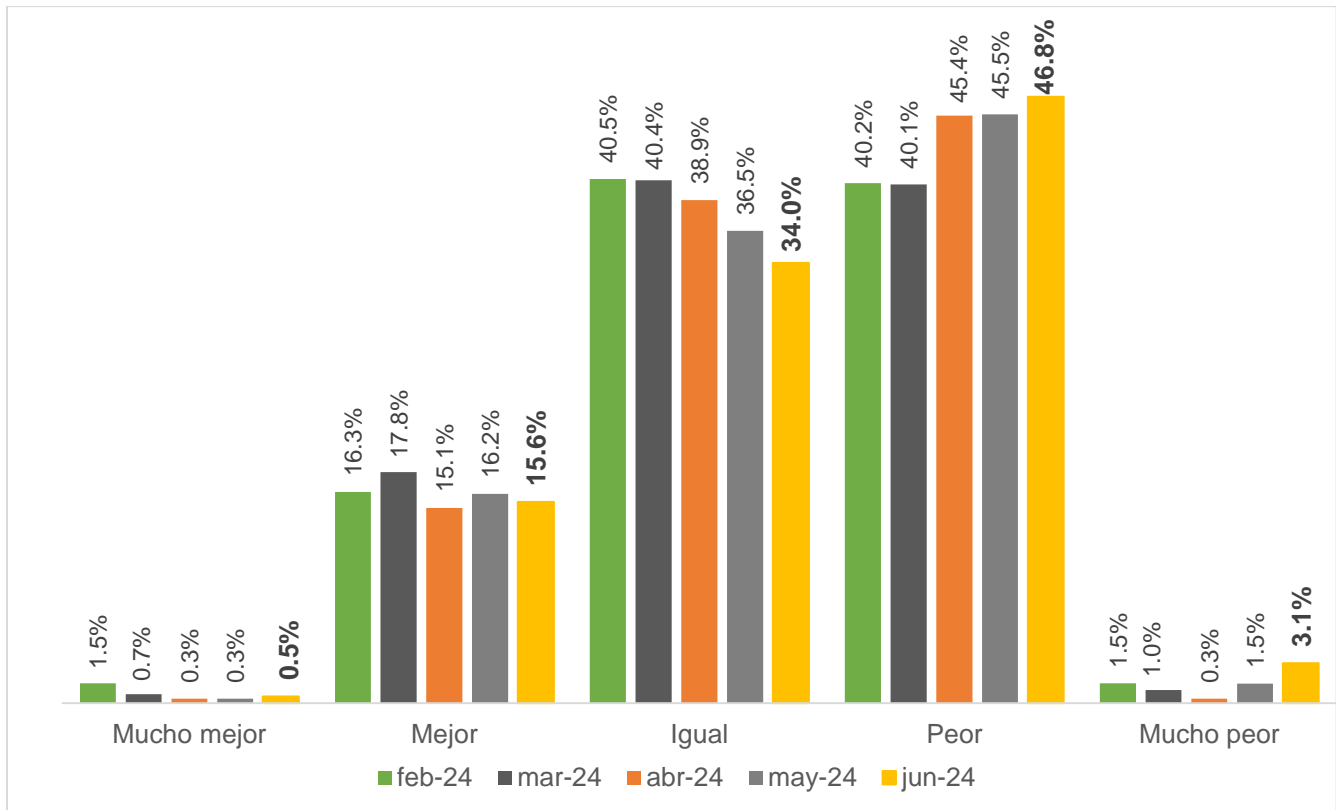


Fuente: IIEG, Encuesta Telefónica de Confianza del Consumidor Jalisciense (ETCOJ). Nota: La respuesta “No sabe” se prorrateó en el resto de las categorías de respuesta. Véase la nota metodológica al final del documento.

La pregunta sobre la situación económica de Jalisco comparada con la de doce meses atrás, compone el tercer subíndice del ICCJ. Los hogares que mencionan que la economía jalisciense está mucho mejor, comparada con hace un año, pasó de 0.3% a 0.5% de mayo a junio. Los hogares que refirieron que la economía de la entidad está mejor disminuyó al pasar de 16.2% a 15.6% en los mismos meses. El porcentaje de hogares que menciona que la situación económica está igual que hace un año pasó de 36.5% a 34.0% en el mismo periodo.

El porcentaje de los hogares que consideran que la economía de Jalisco está peor que hace un año subió al pasar de 45.5% a 46.8% de mayo a junio. Por otro lado, el porcentaje de hogares que refieren que la situación económica de la entidad está mucho peor que hace un año pasó de 1.5% en mayo a 3.1% en junio. El incremento en el porcentaje de hogares que perciben una peor situación económica de Jalisco ocasionó que el subíndice relacionado a esta pregunta disminuyera en el mes de junio.

Pregunta 3. ¿Cómo considera usted la situación económica de Jalisco hoy en día comparada con la de hace doce meses?



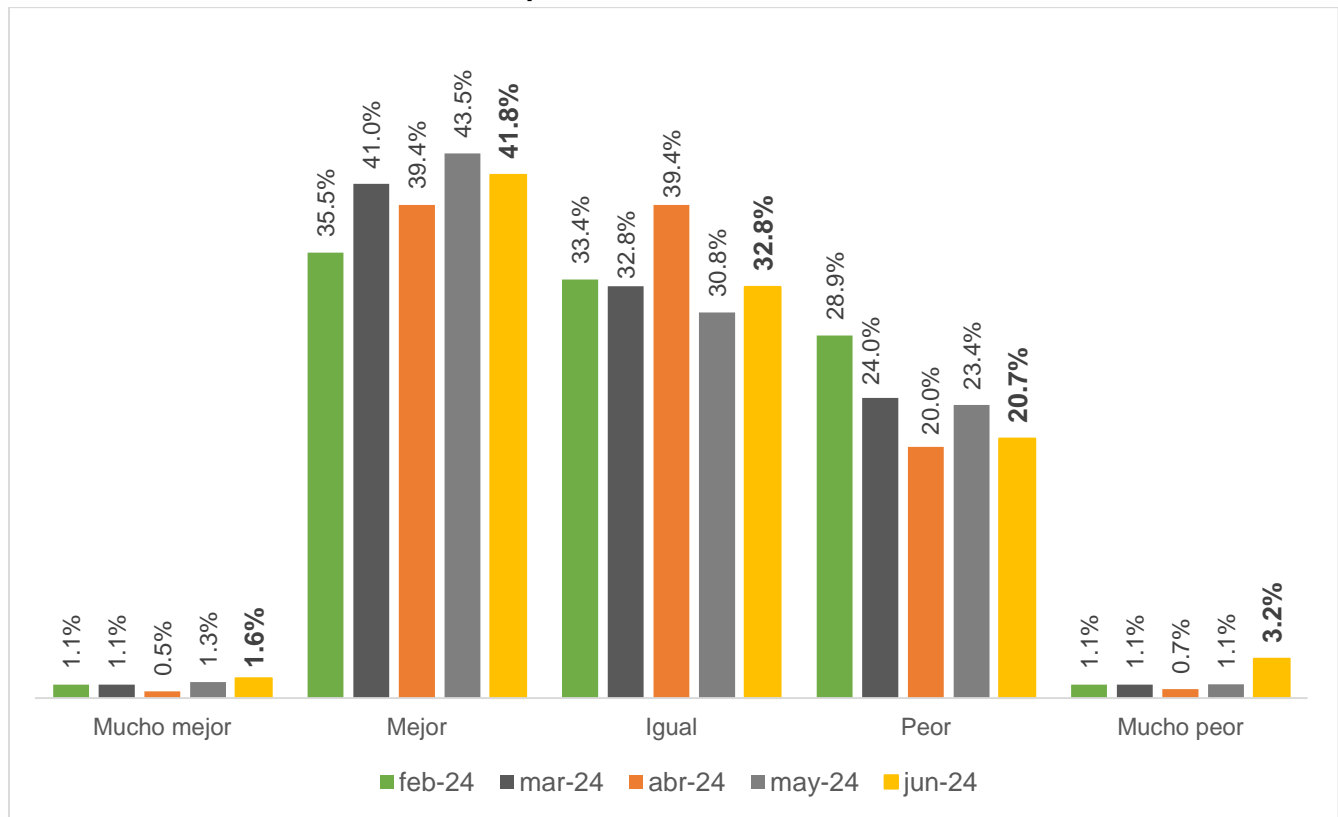
Fuente: IIEG, Encuesta Telefónica de Confianza del Consumidor Jalisciense (ETCOJ). Nota: La respuesta “No sabe” se prorrateó en el resto de las categorías de respuesta. Véase la nota metodológica al final del documento.

Con respecto a la cuarta pregunta que compone el Indicador de Confianza del Consumidor Jalisciense de “¿Cómo considera usted que será la condición económica de Jalisco dentro de un año respecto de la situación actual?”, durante junio un 1.6% de los hogares reportan que será mucho mejor en un año, porcentaje mayor al de mayo. El porcentaje de los que consideran que será mejor disminuyó de 43.5% a 41.8% en el mismo periodo. El porcentaje de hogares que menciona que la situación económica estará igual subió de 30.8% a 32.8%.

El porcentaje de hogares que consideran que la economía de la entidad estará peor dentro de un año disminuyó de 23.4% en mayo a 20.7% en junio. Finalmente, los hogares que consideran que la economía de Jalisco será mucho peor pasó de 1.1% a 3.2% en el mismo periodo.

El aumento en el porcentaje de hogares que tienen una mucho peor perspectiva de la economía jalisciense, ocasionó que el cuarto subíndice que compone el indicador se redujera en junio.

Pregunta 4. ¿Cómo considera usted que será la condición económica de Jalisco dentro de un año respecto de la situación actual?



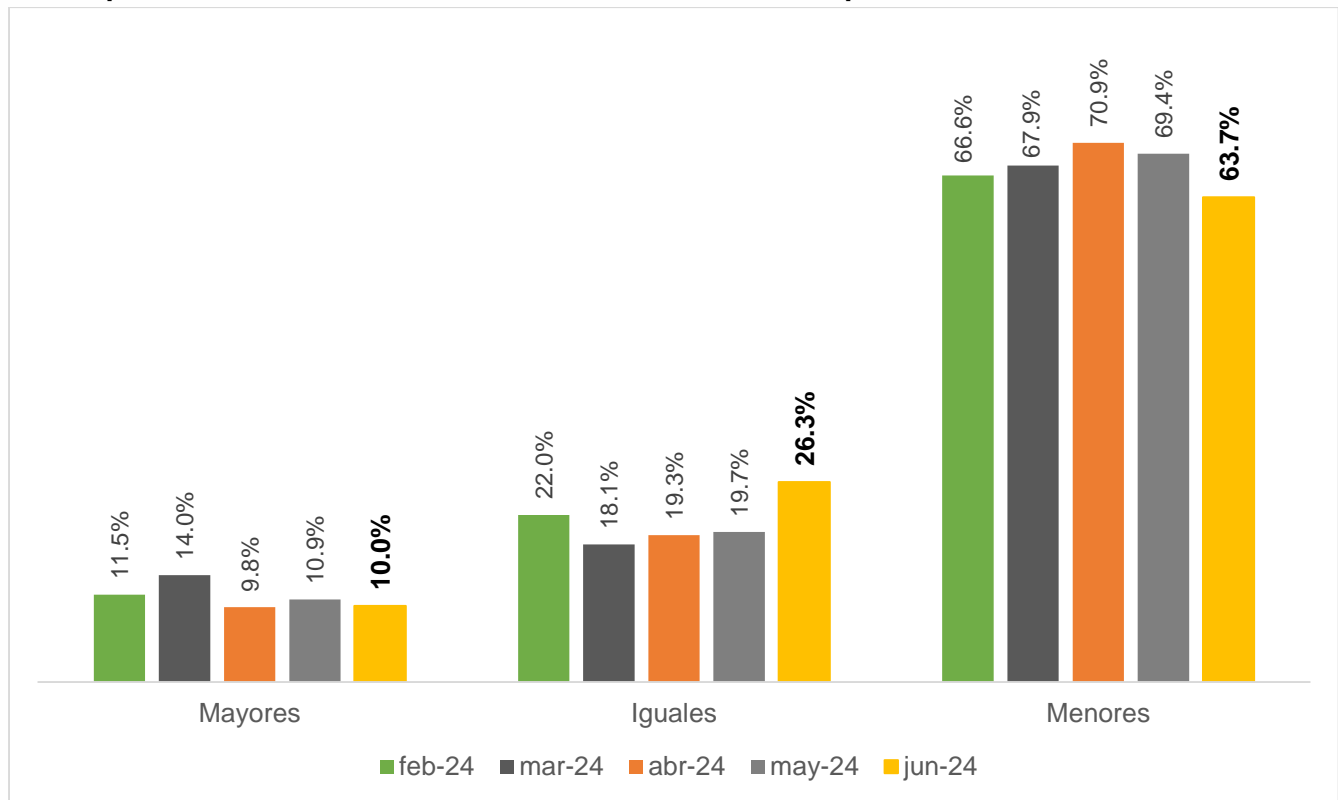
Fuente: IIEG, Encuesta Telefónica de Confianza del Consumidor Jalisciense (ETCOJ). Nota: La respuesta “No sabe” se prorrateó en el resto de las categorías de respuesta. Véase la nota metodológica al final del documento.

La última pregunta que compone el ICCJ considera la posibilidad de los consumidores jaliscienses de adquirir bienes duraderos tales como muebles, televisores, lavadoras o algún aparato electrodoméstico, comparada con la posibilidad que tenían doce meses atrás.

El porcentaje de los hogares que mencionan que tienen mayores posibilidades de compra disminuyó de 10.9% a 10.0% de mayo a junio. La respuesta de “iguales posibilidades” pasó de 19.7% a 26.3% en los mismos meses. Finalmente, el porcentaje de personas que considera que existen menores posibilidades de compra de bienes duraderos disminuyó de 69.4% a 63.7% en el mismo periodo.

La disminución del porcentaje de los hogares con menores posibilidades de compra ocasionó que el quinto subíndice que compone el ICCJ se incrementara en junio con respecto al mes anterior.

Pregunta 5. Comparando la situación económica de hace un año, ¿cómo considera actualmente las posibilidades de que usted o alguno de los integrantes de este hogar realice compras tales como muebles, televisor, lavadora, otros aparatos electrodomésticos, etc.?



Fuente: IIEG, Encuesta Telefónica de Confianza del Consumidor Jalisciense (ETCOJ). Nota: La respuesta “No sabe” se prorrateó en el resto de las categorías de respuesta. Véase la nota metodológica al final del documento.

Preguntas complementarias en el levantamiento de junio de 2024

Durante el levantamiento de la ETCOJ de junio, además de incluir las mismas preguntas adicionales de los meses anteriores para conocer las posibilidades de ahorrar, salir de vacaciones o de comprar artículos como ropa, calzado y accesorios, se incluyeron preguntas relacionadas con la expectativa de los consumidores sobre el aumento de los precios en los próximos doce meses. Las preguntas fueron:

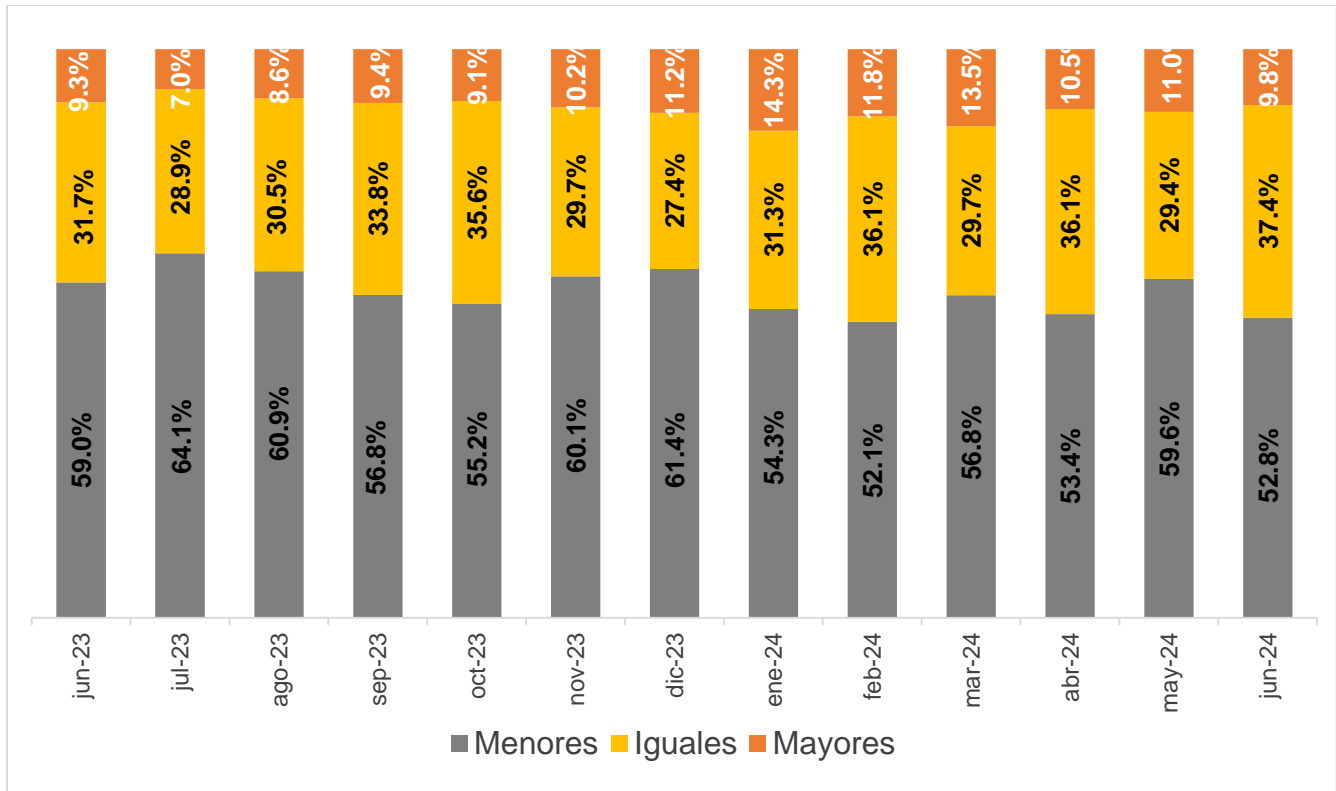
- Comparando la situación económica de hace un año, ¿Cómo considera en este momento las posibilidades de comprar ropa, zapatos y accesorios?
- ¿Qué tan probable considera que durante los próximos doce meses usted o alguno de los integrantes de este hogar tendrán posibilidades económicas para salir de vacaciones?
- ¿Actualmente usted tiene posibilidades de ahorrar una parte de sus ingresos?
- Comparando con los últimos 12 meses, ¿cómo cree que se comporte el precio del gas en los próximos 12 meses?
- Comparando con los últimos 12 meses, ¿cómo cree que se comporte el precio de la luz en los próximos 12 meses?
- Comparando con los últimos 12 meses, ¿cómo cree que se comporten los precios de los alimentos en los próximos 12 meses?
- ¿En su hogar gastan en gasolina? Si la respuesta es sí, comparando con los últimos 12 meses, ¿cómo cree que se comporte el precio de la gasolina en los próximos 12 meses?
- Comparando con los últimos 12 meses, ¿cómo cree que se comporte el precio del dólar (frente al peso) en los próximos 12 meses?

A continuación, se presentan los resultados de estas preguntas.

En junio de 2024, el porcentaje de hogares que contestaron que tenían mayores posibilidades de comprar ropa, zapatos y accesorios en comparación a hace un año fue de 9.8%, mientras que en el mes anterior fue de 11.0%.

Sobre iguales oportunidades de hacer este tipo de compras comparado con hace un año, el porcentaje pasó de 29.4% a 37.4% de mayo a junio. Finalmente, el porcentaje de hogares que mencionaron tener menores posibilidades de comprar ropa, zapatos y accesorios disminuyó al pasar de 59.6% a 52.8% en el mismo periodo.

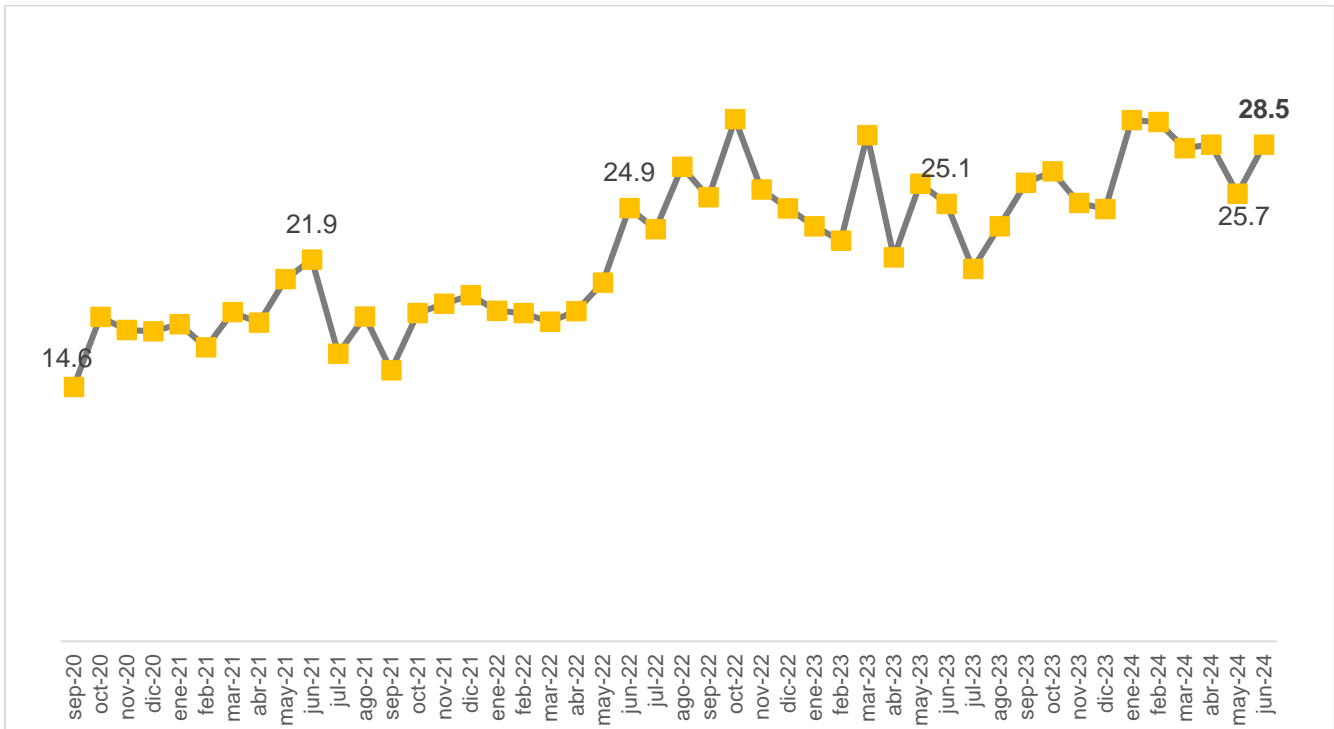
Comparando la situación económica de hace un año, ¿Cómo considera en este momento las posibilidades de comprar ropa, zapatos y accesorios?



Fuente: IIEG, Encuesta Telefónica de Confianza del Consumidor Jalisciense (ETCOJ). Nota: La respuesta "No sabe" se prorrateó en el resto de las categorías de respuesta. Véase la nota metodológica al final del documento.

El índice calculado de las posibilidades de comprar ropa, zapatos y accesorios aumentó en junio respecto al mes previo; pasó de 25.7 a 28.5 puntos de mayo a junio, esto es una variación mensual de 2.8 puntos o de 11.0%, mientras que la variación anual fue de 3.4 puntos o de 13.6%.

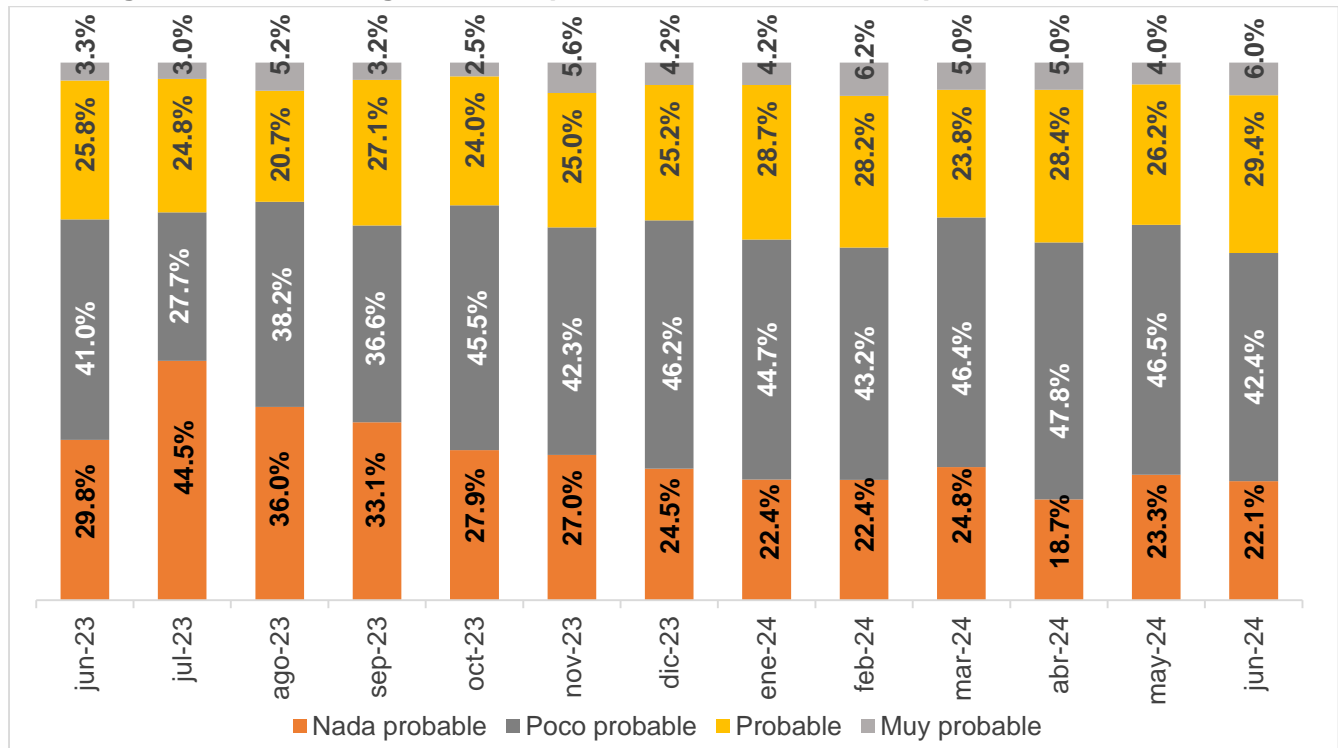
Índice de las posibilidades de comprar ropa, zapatos y accesorios, septiembre de 2020 – junio de 2024



Fuente: IIEG, Encuesta Telefónica de Confianza del Consumidor Jalisciense (ETCOJ).

Sobre las posibilidades económicas de salir de vacaciones en los próximos doce meses, el porcentaje de los hogares que mencionaron que es muy probable pasó de 4.0% a 6.0% de mayo a junio. Los que consideran que es probable, su porcentaje pasó de 26.2% a 29.4% en los mismos meses. El porcentaje que mencionó que es poco probable disminuyó de 46.5% a 42.4%, mientras que los que mencionaron que era nada probable bajó de 23.3% a 22.1%.

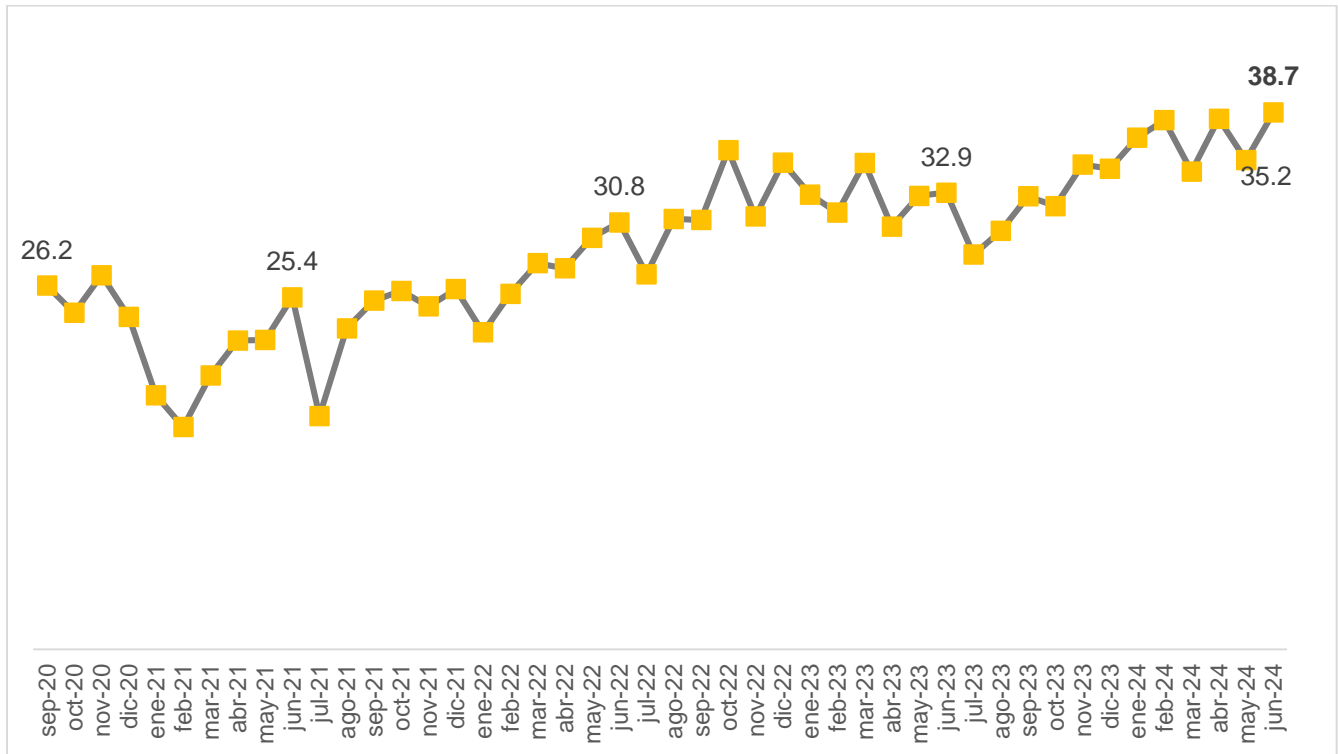
¿Qué tan probable considera que durante los próximos doce meses usted o alguno de los integrantes de este hogar tendrán posibilidades económicas para salir de vacaciones?



Fuente: IIEG, Encuesta Telefónica de Confianza del Consumidor Jalisciense (ETCOJ). Nota: La respuesta "No sabe" se prorrateó en el resto de las categorías de respuesta. Véase la nota metodológica al final del documento.

El índice calculado de las posibilidades económicas de salir de vacaciones aumentó este mes, pasó de 35.2 a 38.7 puntos de mayo a junio, esto es un aumento mensual de 3.4 puntos o de 9.8%, mientras que la variación anual fue de 5.8 puntos o de 17.6%.

Índice de las posibilidades económicas de salir de vacaciones, septiembre de 2020 – junio de 2024

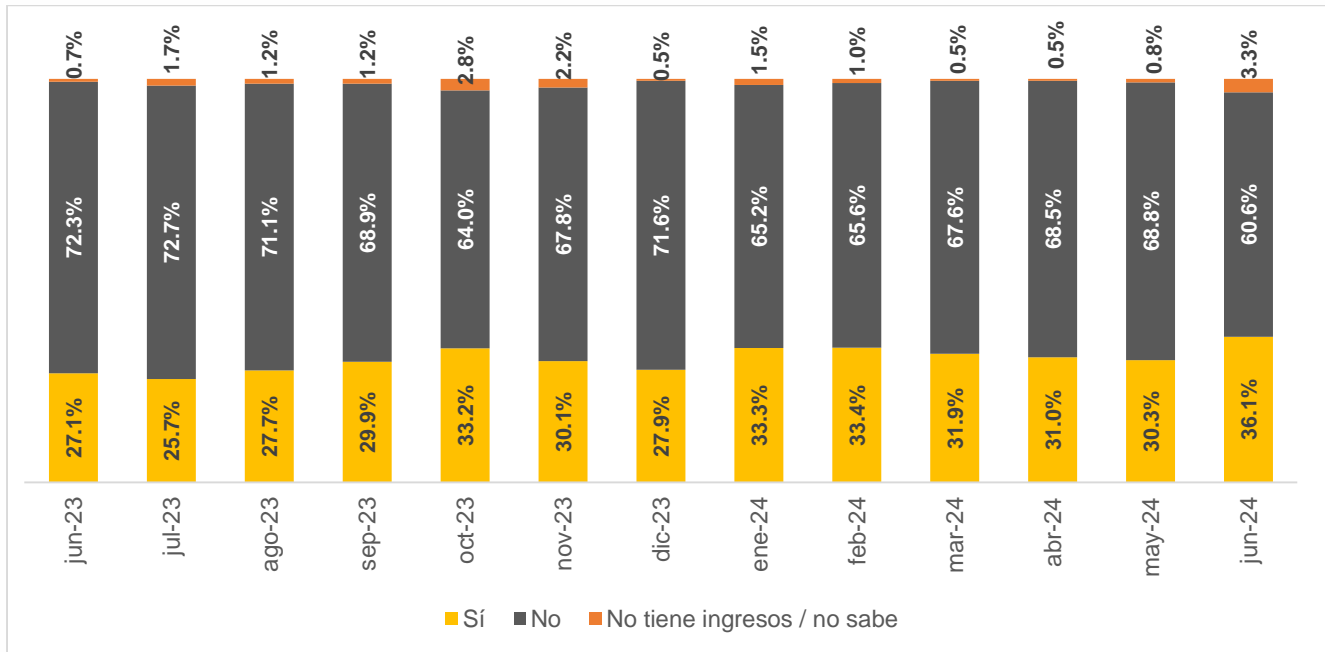


Fuente: IIEG, Encuesta Telefónica de Confianza del Consumidor Jalisciense (ETCOJ). Nota: Los cálculos de las variaciones se realizan con todos los decimales, aunque en la gráfica se redondea a un decimal.

Sobre las posibilidades de ahorrar, el porcentaje de hogares que mencionaron que sí tienen posibilidades pasó de 30.3% en mayo a 36.1% en junio. En este mes disminuyó el porcentaje de hogares que mencionaron que no tienen posibilidades de ahorrar, de 68.8% a 60.6%, con relación al mes anterior.

Con respecto al mismo mes del año anterior, aumentó el porcentaje de hogares con posibilidades de ahorrar de 27.1% a 36.1%.

¿Actualmente usted tiene posibilidades de ahorrar alguna parte de sus ingresos?



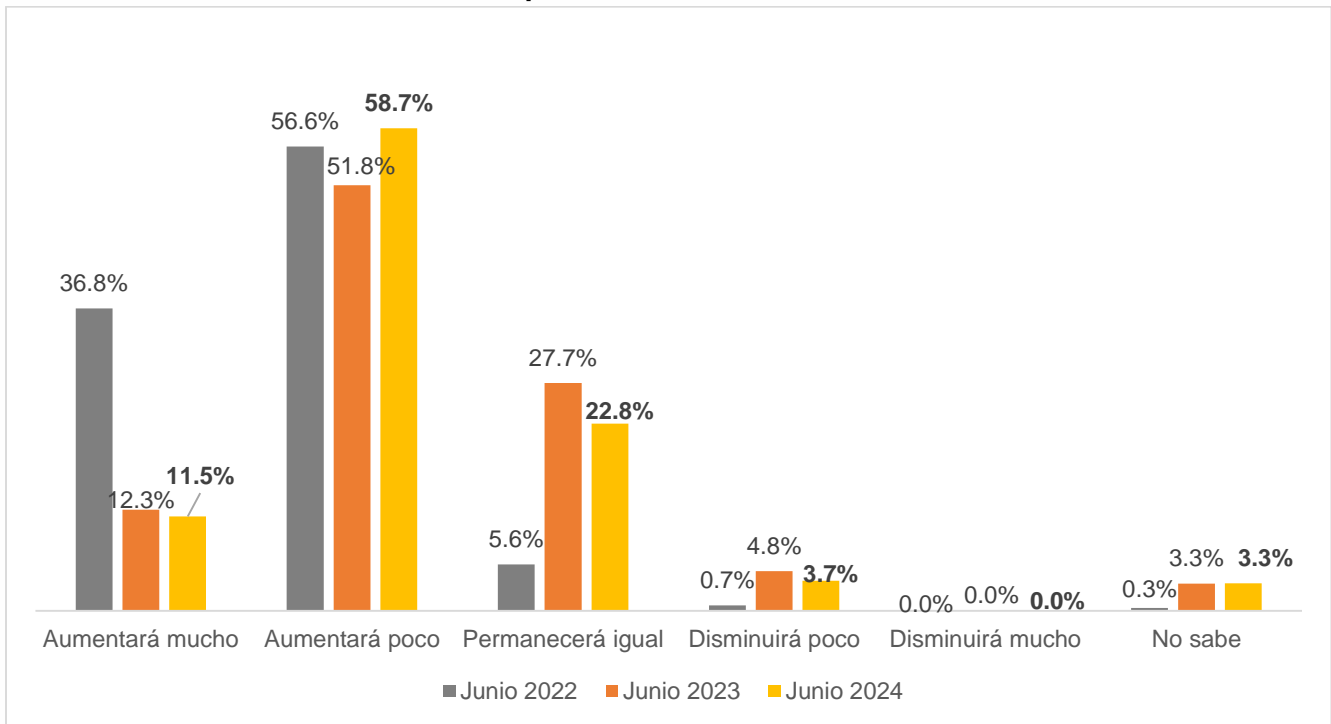
Fuente: IIEG, Encuesta Telefónica de Confianza del Consumidor Jalisciense (ETCOJ).

Preguntas de coyuntura: expectativa de los precios

Con respecto a las preguntas relacionadas con la expectativa de los precios, en lo que se refiere al precio del gas, en junio de 2022 el 36.8% de los hogares consideró que el precio del gas aumentaría mucho en los próximos 12 meses, mientras que en junio de 2023 ese porcentaje disminuyó a 12.3%. En junio de 2024, el 11.5% cree que aumentará mucho.

El porcentaje de hogares que considera que aumentará poco en los próximos 12 meses pasó de 56.6% hace dos años a 51.8% en junio del año pasado, mientras que en junio de 2024 el 58.7% espera que aumente poco. Por su parte, el porcentaje de hogares que considera que se mantendrá igual subió de 5.6% a 27.7% de 2022 a 2023, y disminuyó para 2024 a 22.8%. Finalmente, hace dos años solo el 0.7% consideró que el precio del gas disminuiría, el año pasado así lo mencionó el 4.8%, mientras que en la encuesta de este año este porcentaje pasó a 3.7%.

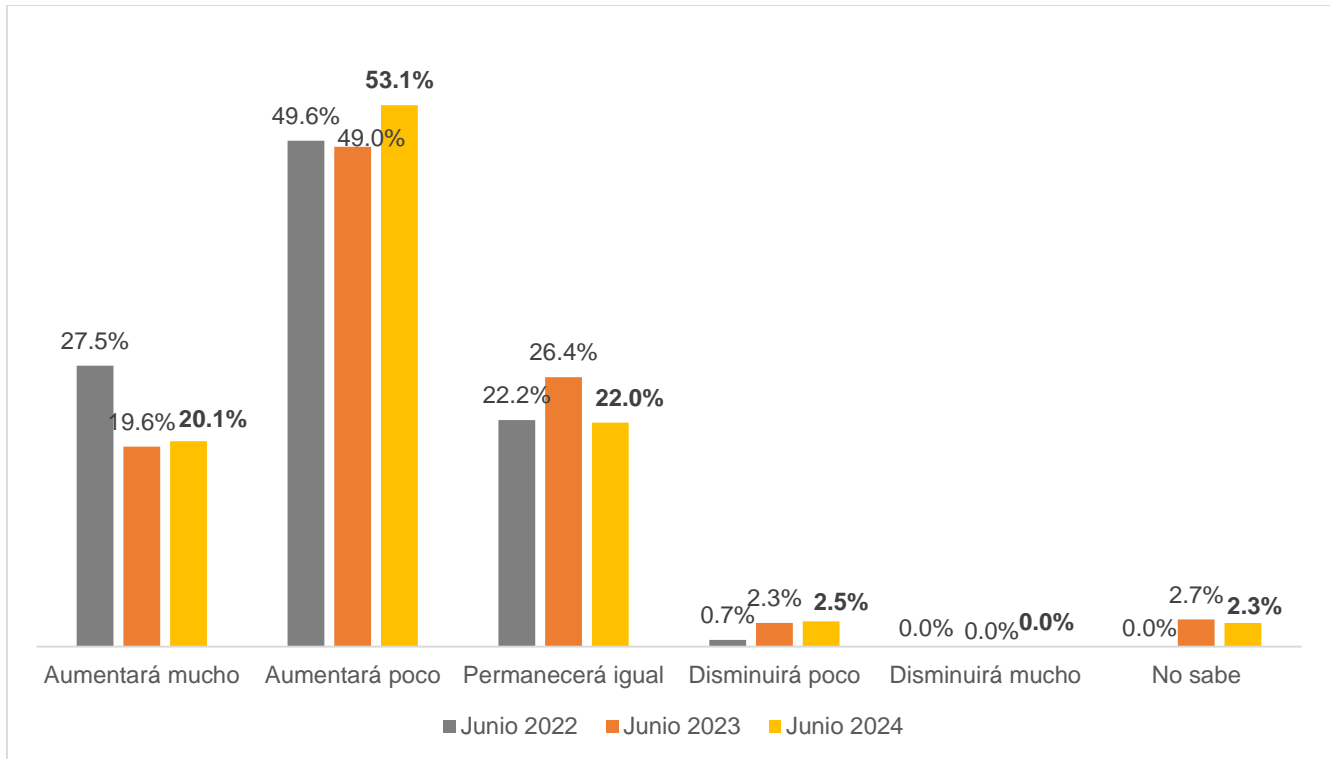
Comparando con los últimos 12 meses, ¿cómo cree que se comporte el precio del gas en los próximos 12 meses?



Fuente: IIEG, Encuesta Telefónica de Confianza del Consumidor Jalisciense (ETCOJ).

Sobre el precio de la luz, en la encuesta de junio de 2022, el 27.5% esperaba que aumentara mucho en los próximos 12 meses; este porcentaje se redujo a 19.6% en la encuesta de junio de 2023. Para este año el 20.1% espera que el recibo de luz aumente mucho. Asimismo, aumentó el porcentaje de los que consideran que aumentará poco de 49.0% a 53.1% de 2023 a 2024. Por otro lado, disminuyó el porcentaje de los que consideran que permanecerá igual, de 26.4% en junio de 2023 a 22.0% en junio de 2024, mientras que los que consideran que disminuirá pasó de 2.3% a 2.5%.

Comparando con los últimos 12 meses, ¿cómo cree que se comporte el precio de la luz en los próximos 12 meses?

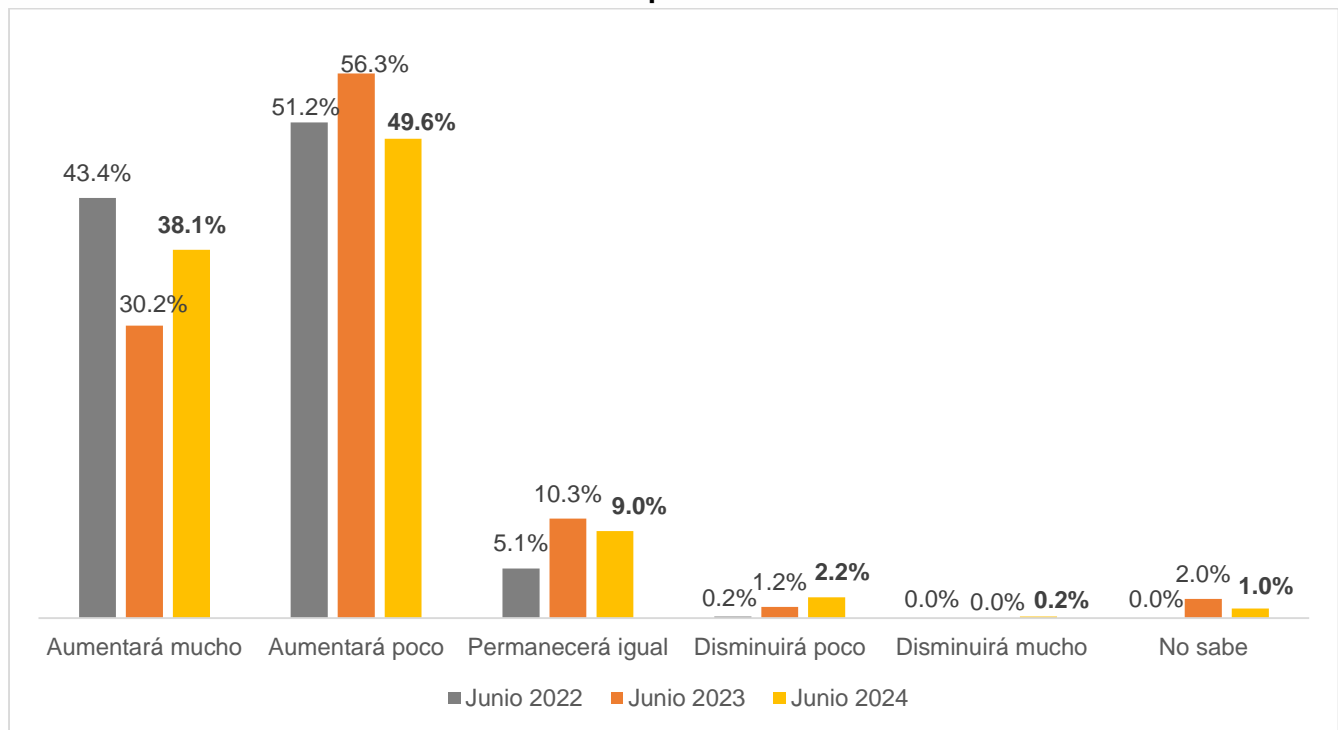


Fuente: IIEG, Encuesta Telefónica de Confianza del Consumidor Jalisciense (ETCOJ).

Con relación a los precios de los alimentos, aumentó el porcentaje de hogares que espera que aumenten mucho en los próximos 12 meses, de 30.2% en junio de 2023 a 38.1% en junio de 2024, aunque el porcentaje es menor al reportado hace dos años. Por otro lado, disminuyó el porcentaje que espera que aumenten poco de 56.3% a 49.6% de 2023 a 2024.

Además, disminuyó el porcentaje que espera que permanezca igual el precio de los alimentos de 10.3% a 9.0% de 2023 a 2024, mientras que subió el porcentaje de espera que disminuyan los precios, ya sea poco o mucho, de 1.2% a 2.3%.

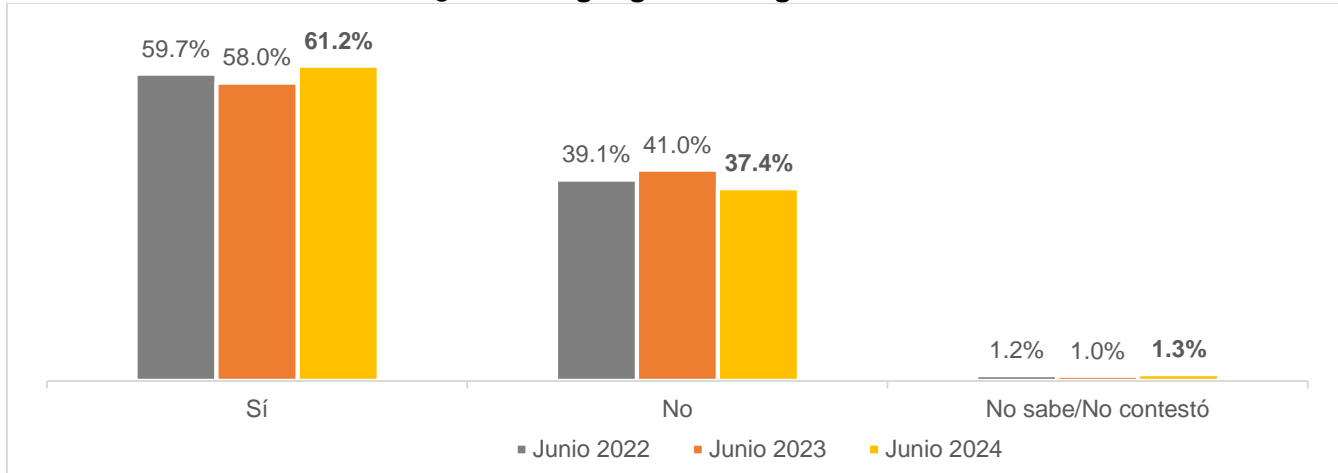
Comparando con los últimos 12 meses, ¿cómo cree que se comporte el precio de los alimentos en los próximos 12 meses?



Fuente: IIEG, Encuesta Telefónica de Confianza del Consumidor Jalisciense (ETCOJ).

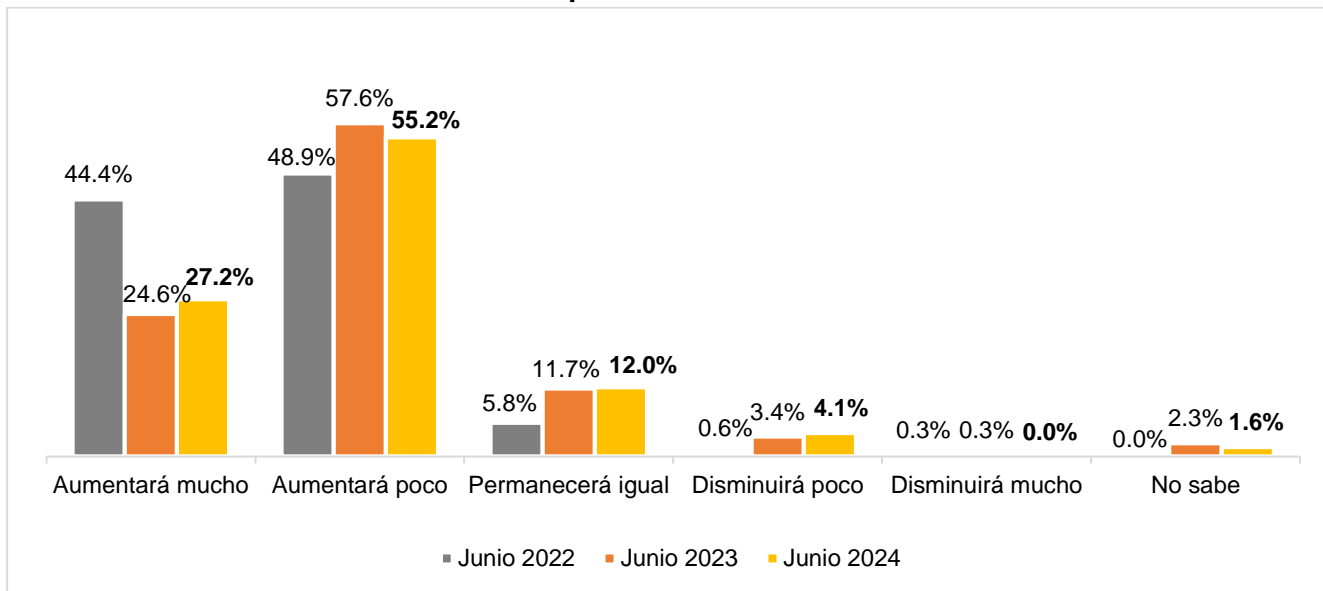
El 59.7% de los encuestados en junio de 2022 señaló que en su hogar gastaban en gasolina. De éstos, el 93.3% refirió que en los próximos 12 meses el precio de la gasolina aumentaría, ya sea mucho (44.4% de los hogares) o poco (48.9%), mientras que el 5.8% que permanecería igual, y solo 0.9% que disminuiría. En la encuesta de junio de 2023, el 58.0% de los hogares dijeron que gastan en gasolina, de los cuales, el 24.6% cree que aumentará mucho, el 57.6% que aumentará poco, y el 11.7% que permanecerá igual. En junio de 2024, el 61.2% de los hogares encuestados dijeron que gastan en gasolina, de los cuales 27.2% esperan que aumente mucho su precio, 55.2% que aumente poco, 12.0% espera que se permanezca igual, y 4.1% que disminuya poco.

¿En su hogar gastan en gasolina?



Fuente: IIEG, Encuesta Telefónica de Confianza del Consumidor Jalisciense (ETCOJ).

Comparando con los últimos 12 meses, ¿cómo cree que se comporte el precio de la gasolina en los próximos 12 meses?

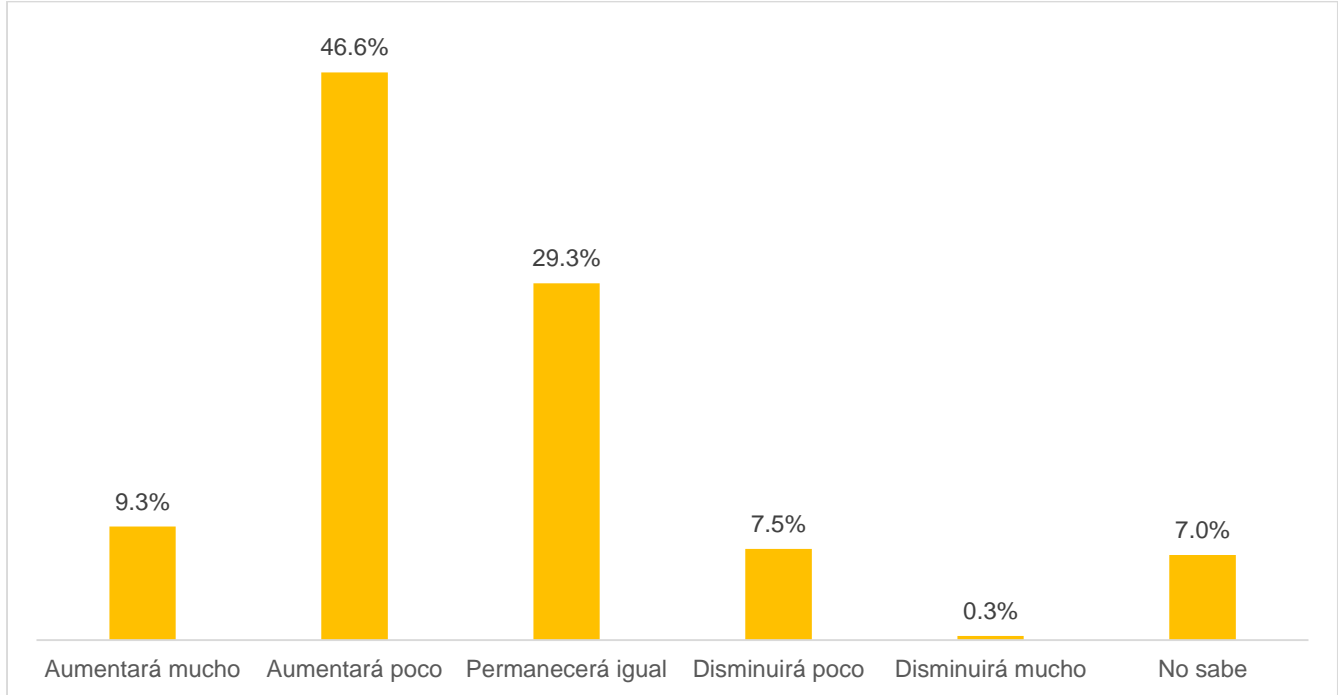


Fuente: IIEG, Encuesta Telefónica de Confianza del Consumidor Jalisciense (ETCOJ).

Nota: Porcentajes calculados con respecto a los hogares que mencionaron que gastan en gasolina en su hogar.

Finalmente, en la encuesta de este año se les preguntó a los hogares cómo creían se comportará el precio del dólar en los próximos 12 meses. El 9.3% espera que aumente mucho el tipo de cambio, 46.6% que aumente algo, el 29.3% espera que se mantenga igual, el 7.5% que disminuya algo y el 0.3% que disminuya mucho.

Comparando con los últimos 12 meses, ¿cómo cree que se comporte el precio del dólar (frente al peso) en los próximos 12 meses?



Fuente: IIEG, Encuesta Telefónica de Confianza del Consumidor Jalisciense (ETCOJ).

Nota metodológica

Diseño conceptual de la encuesta

El objetivo de la Encuesta Telefónica de Confianza del Consumidor Jalisciense (ETCOJ) es construir el Indicador de Confianza del Consumidor Jalisciense (ICCJ) de manera mensual, que ayude a conocer la percepción de los hogares sobre su situación económica y la de la entidad.

Unidad de observación

La unidad de observación es el hogar que habita en Jalisco. La persona informante es la persona mayor de 18 años de los hogares que contesta el teléfono.

Cobertura geográfica

La cobertura geográfica es estatal. El municipio se tomó del directorio telefónico para teléfonos fijos y del Plan Nacional de Numeración para números celulares. Se incluye como referencia en la base de datos, pero los resultados no son representativos a nivel municipal. Solo como referencia de en qué municipios se contestó la ETCOJ de junio de 2024, se tiene que el 65.7% de los hogares encuestados se ubican en los municipios de la Zona Metropolitana de Guadalajara, el 7.7% en Puerto Vallarta y el 3.5% en Tepatitlán de Morelos. Cabe señalar que la ETCOJ no estratifica por municipio, pues usa un muestreo aleatorio simple, por lo que no se presentan los resultados desagregados geográficamente ya que no son representativos a nivel municipal.

Municipios de residencia de los hogares encuestados en la ETCOJ de junio de 2024

	Hogares	Distribución %
Total	601	100.0%
ZMG	395	65.7%
Puerto Vallarta	46	7.7%
Tepatitlán de Morelos	21	3.5%
Autlán de Navarro	20	3.3%
Ameca	19	3.2%
Zapotlán el Grande	17	2.8%
Arandas	13	2.2%
Resto (14 municipios)	70	11.6%

Fuente: IIEG, Encuesta Telefónica de Confianza del Consumidor Jalisciense (ETCOJ).

Muestra

La ETCOJ se levantó por teléfono una muestra aleatoria simple efectiva de 601 hogares de Jalisco lo que implica un margen de error del 4% y un nivel de confianza del 95%. Cabe señalar que, a partir del levantamiento de marzo de 2021, se incluye en la muestra a números celulares a partir de la generación

de números aleatorios del Plan Nacional de Numeración (PNN) del Instituto Federal de Telecomunicaciones (IFT).

Aun cuando se utilizaron las mismas preguntas que usa el INEGI para la construcción del Indicador de Confianza del Consumidor nacional, ambos no son comparables por: i) el tipo de muestreo; ii) método de recolección; y, iii) el uso de factores de expansión. El IIEG levanta la información telefónicamente y elige de manera aleatoria de un directorio los números a los que se les llamará, sin consideración de las características sociodemográficas de los informantes debido a que el directorio telefónico y el PNN no las incluye. Por lo tanto, no es posible estratificar ni calcular factores de expansión. Asimismo, existe un sesgo inherente al método de recolección, pues no se incluye la opinión de hogares sin telefonía.

Por su parte, el INEGI hasta marzo de 2020 levantaba la información en campo con encuestas cara a cara a 2,336 viviendas urbanas de las 32 entidades del país y, debido al tamaño de muestra, no le ha sido posible presentar la información por entidad federativa. Así, por ejemplo, para la Ciudad de México el INEGI levantaba información de 384 hogares y para Guadalajara de 256. Debido a las restricciones de levantamientos en campo por la pandemia, a partir de abril INEGI levantó la encuesta por teléfono a números celulares. Sin embargo, a partir de agosto de 2020, ese instituto retomó las entrevistas cara a cara para calcular el indicador.

Cuestionario y cobertura temática

El cuestionario se encuentra al final de este documento y su objetivo es levantar 5 preguntas relacionadas con:

- La situación económica en el momento actual de los miembros del hogar comparada con la que se tenía hace doce meses.
- La situación económica esperada de los miembros del hogar dentro de doce meses, respecto a la actual.
- La percepción de la situación económica de Jalisco hoy en día, comparada con la de hace doce meses.
- La situación económica de Jalisco esperada dentro de doce meses, respecto a la actual.
- Las posibilidades en el momento actual de los integrantes del hogar, comparadas con las de hace un año, para realizar compras de muebles, televisor, lavadora, otros aparatos electrodomésticos, etc.

En los levantamientos a partir de septiembre de 2020 se incluyeron tres preguntas adicionales para conocer las posibilidades de comprar ropa, calzado y accesorios, ahorrar o salir de vacaciones de los hogares de Jalisco. Asimismo, en el levantamiento de junio de 2024 se incorporaron preguntas relacionadas las expectativas de precios.

Periodo de levantamiento

La encuesta se levantó del 14 al 28 de junio de 2024.

Cálculo del ICCJ

El ICCJ se obtiene al calcular el promedio simple de los cinco indicadores o subíndices de los componentes, los cuales se estiman mediante un promedio ponderado del número válido de cada una de las opciones de respuesta multiplicado por su respectivo ponderador. Las preguntas en las que se basan los componentes son:

1. Comparada con la situación económica que los miembros de este hogar tenían hace un año ¿cómo cree que es su situación en este momento?
2. ¿Cómo considera usted que será la situación económica de los miembros de este hogar dentro de un año respecto a la actual?
3. ¿Cómo considera usted la situación económica de Jalisco hoy en día comparada con la de hace un año?
4. ¿Cómo considera usted que será la condición económica de Jalisco dentro de un año respecto de la situación actual?
5. Comparando la situación económica de hace un año, ¿cómo considera actualmente las posibilidades de que usted o alguno de los integrantes de este hogar realice compras tales como muebles, televisor, lavadora, otros aparatos electrodomésticos, etc.?

Al igual que lo hace el INEGI, para las primeras cuatro preguntas se dan cinco opciones de respuesta: mucho mejor, mejor, igual, peor y mucho peor. Mientras que en la quinta pregunta las opciones son: mayores, iguales y menores. Los ponderadores utilizados para cada opción de respuesta son los siguientes:

Opción de respuesta	Ponderador	
	Primeras cuatro preguntas	Última pregunta
Mucho mejor	1.00	
Mejor (Mayores)	0.75	1.00
Igual (Iguales)	0.50	0.50
Peor (Menores)	0.25	0.00
Mucho peor	0.00	

Fuente: INEGI.

En el cuestionario, todas las preguntas tienen la opción de respuesta de “No sé”. Al igual que el INEGI, las respuestas de esta categoría se prorratan en el resto de las categorías según su distribución porcentual reportada en la encuesta.

Cálculo de los índices sobre las posibilidades de comprar ropa, calzado y accesorios y salir de vacaciones

La pregunta de la ETCOJ sobre las posibilidades de comprar ropa, calzado y accesorios tiene solo tres opciones de respuestas, al igual que el quinto subíndice del ICCJ, por lo que se usaron los mismos ponderadores para construirlo.

Para el índice de las posibilidades económicas de salir de vacaciones, solo se tienen 4 opciones de respuesta por lo que, para balancear el indicador, se omite la ponderación 0.50. Los ponderadores utilizados se presentan en la siguiente tabla.

Opción de respuesta		Ponderador	
		Posibilidades de comprar ropa, calzado y accesorios	Posibilidades económicas de salir de vacaciones
Mayores Iguales Menores	Muy probable		1.00
	Probable	1.00	0.75
		0.50	
	Poco probable	0.00	0.25
	Nada probable		0.00

Fuente: IIEG.

La opción de respuesta "No sé" se prorrateó en el resto de las categorías según su distribución porcentual reportada en la encuesta, como se hace en la construcción del ICCJ.

Cuestionario de Encuesta Telefónica de Confianza del Consumidor Jalisciense de junio 2024

1. Comparando la situación económica que los miembros de su hogar tenían hace doce meses ¿cómo cree que es su situación en este momento?
 - Mucho mejor
 - Mejor
 - Igual
 - Peor
 - Mucho peor
 - No sabe

2. ¿Cómo considera usted que será la situación económica de los miembros de su hogar dentro de doce meses respecto a la actual?
 - Mucho mejor
 - Mejor
 - Igual
 - Peor
 - Mucho peor
 - No sabe

3. ¿Cómo considera usted la situación económica de Jalisco hoy en día comparada con la de hace doce meses?
 - Mucho mejor
 - Mejor
 - Igual
 - Peor
 - Mucho peor
 - No sabe

4. ¿Cómo considera usted que será la condición económica de Jalisco dentro de doce meses respecto de la situación actual?
 - Mucho mejor
 - Mejor
 - Igual
 - Peor
 - Mucho peor
 - No sabe

5. Comparando con la situación económica de hace un año, ¿cómo considera actualmente las posibilidades de que usted o alguno de los integrantes de su hogar realicen compras tales como muebles, televisor, lavadora, otros aparatos electrodomésticos, etc.?
 - Mayores
 - Iguales
 - Menores
 - No sabe

6. Comparando la situación económica de hace un año, ¿Cómo considera en este momento las posibilidades de comprar ropa, zapatos y accesorios?
 - Mayores
 - Iguales
 - Menores

7. ¿Qué tan probable considera que durante los próximos doce meses usted o alguno de los integrantes de este hogar tendrán posibilidades económicas para salir de vacaciones?
 - Muy probable
 - Probable
 - Poco probable
 - Nada probable
 - No sabe

8. ¿Actualmente usted tiene posibilidades de ahorrar alguna parte de sus ingresos?
 - Sí
 - No
 - No sabe
 - No tiene ingresos

9. Comparando con los últimos 12 meses, ¿cómo cree que se comporte el precio del gas en los próximos 12 meses?
 - Aumentará mucho
 - Aumentará poco
 - Permanecerá igual
 - Disminuirá poco
 - Disminuirá mucho
 - No sabe

10. Comparando con los últimos 12 meses, ¿cómo cree que se comporte el precio de la luz en los próximos 12 meses?
 - Aumentará mucho
 - Aumentará poco
 - Permanecerá igual
 - Disminuirá poco
 - Disminuirá mucho

- No sabe
11. Comparando con los últimos 12 meses, ¿cómo cree que se comporten los precios de los alimentos en los próximos 12 meses?
- Aumentarán mucho
 - Aumentarán poco
 - Permanecerán igual
 - Disminuirán poco
 - Disminuirán mucho
 - No sabe
12. ¿En su hogar gastan en gasolina?
- Sí
 - No (Fin de la encuesta)
 - No sabe/No contestó (Fin de la encuesta)
13. Comparando con los últimos 12 meses, ¿cómo cree que se comporte el precio de la gasolina en los próximos 12 meses?
- Aumentará mucho
 - Aumentará poco
 - Permanecerá igual
 - Disminuirá poco
 - Disminuirá mucho
 - No sabe
14. Comparando con los últimos 12 meses, ¿cómo cree que se comporte el precio del dólar (frente al peso) en los próximos 12 meses?
- Aumentará mucho
 - Aumentará poco
 - Permanecerá igual
 - Disminuirá poco
 - Disminuirá mucho
 - No sabe

FIN DE LA ENCUESTA

www.ieg.gob.mx



IEG Jalisco

Calzada de los Pirules 71 Col. Ciudad Granja.
C.P. 45010, Zapopan, Jalisco, México.

 contacto@ieg.gob.mx

 **33377-71770**



IEG
Instituto de Información
Estadística y Geográfica
de Jalisco

