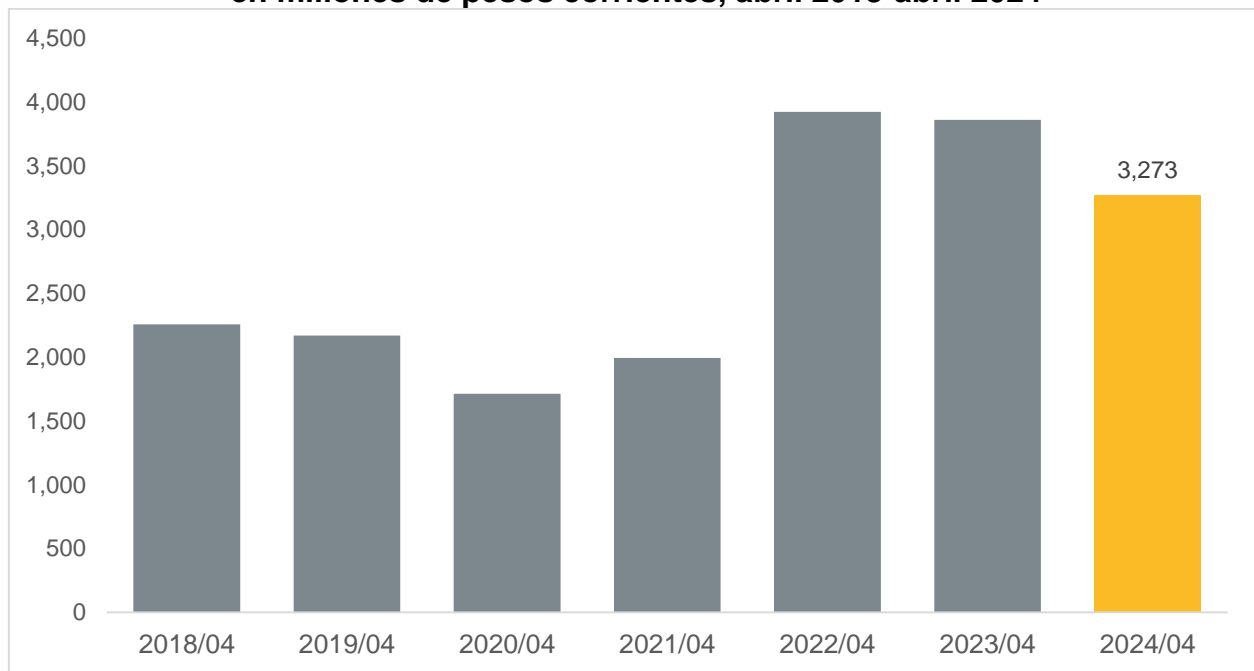


## Producción de la industria de la construcción en Jalisco de abril de 2024

De acuerdo con datos de la Encuesta Nacional de Empresas Constructoras (ENEC), la producción de la industria de la construcción en Jalisco se ubicó en 3,273 millones de pesos corrientes durante el mes de abril de 2024, ubicándose por debajo de la cifra de abril de 2023 que alcanzó los 3,860 millones de pesos corrientes. Esto representó una disminución de 15.2% respecto al mismo mes del año anterior.

### Valor de la producción de la industria de la construcción en Jalisco, cifras de abril en millones de pesos corrientes, abril 2018-abril 2024

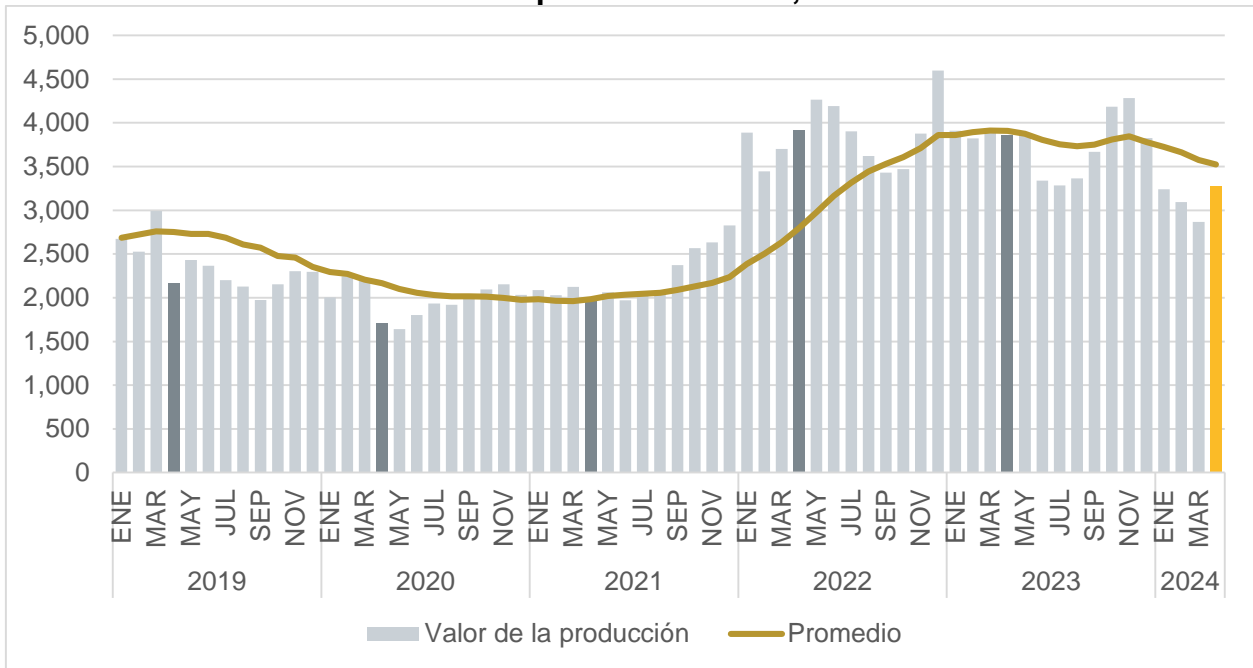


Fuente: IIEG con información de INEGI.

Si desea conocer más información sobre el sector de la construcción de Jalisco, como cifras de valor de la producción en precios constantes, desagregación por otros tipos de obra (petróleo, electricidad y telecomunicaciones, etc.), o la distribución porcentual por sector, puede consultar la página de [Sector construcción](#) de la sección de sectores estratégicos de Jalisco del IIEG. En este sitio también puede encontrar información del sector de la construcción de otras fuentes, como trabajadores de la construcción asegurados en el IMSS o establecimientos del sector por rama y tamaño o PIB del sector. Liga: [https://iieg.gob.mx/ns/?page\\_id=12894](https://iieg.gob.mx/ns/?page_id=12894)

Con base en cifras originales a precios corrientes, la producción de la industria de la construcción en Jalisco aumentó 14.3% en abril de 2024 respecto al mes inmediato anterior. Sin embargo, el comportamiento promedio de los últimos doce meses bajó por quinto mes consecutivo, pasando de 3,574 millones de pesos corrientes en marzo de 2024 a 3,525 millones de pesos corrientes en abril de 2024.

**Valor de la producción de la industria de la construcción en Jalisco, cifras mensuales en millones de pesos corrientes, enero 2018-abril 2024**

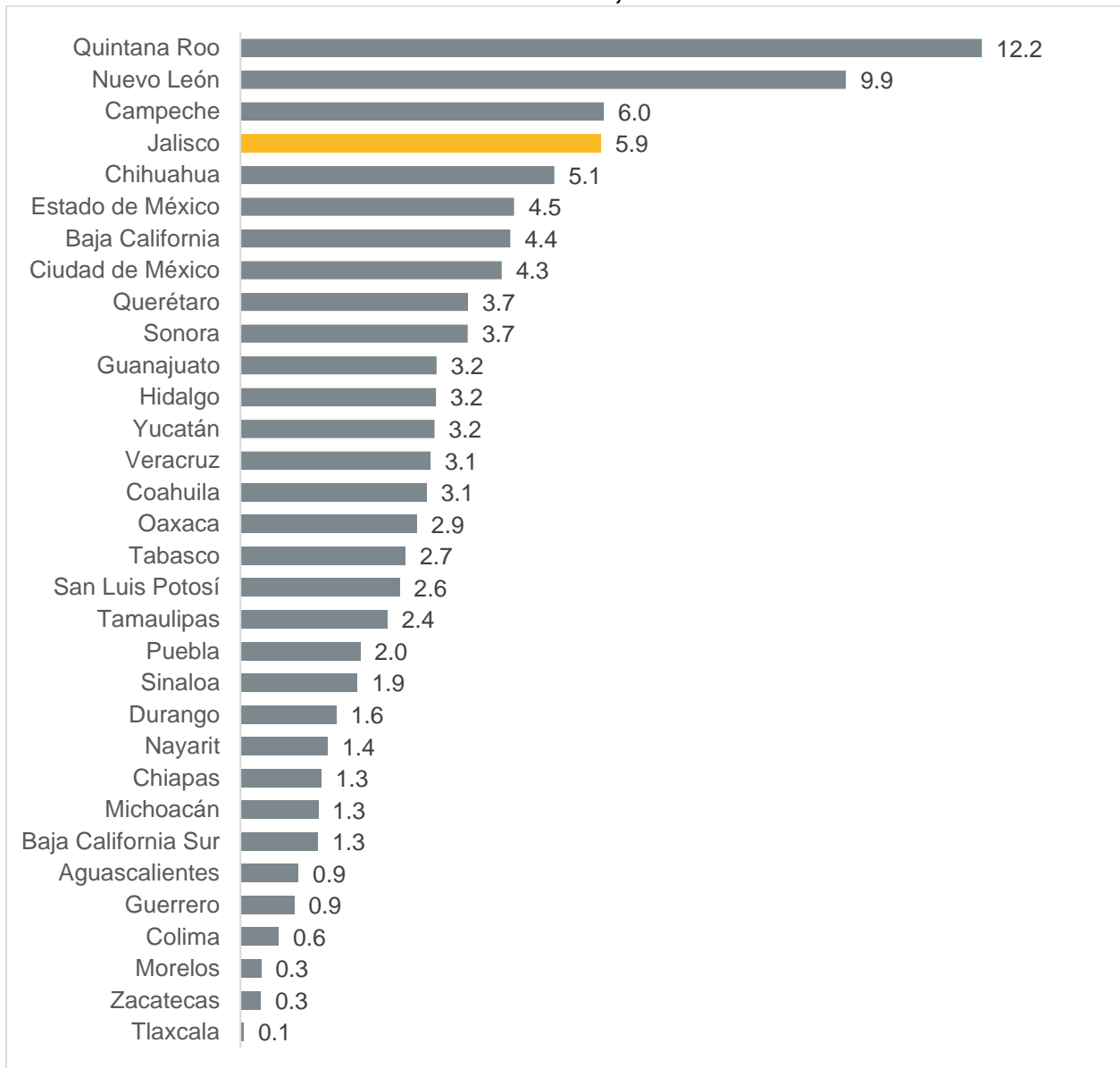


Fuente: IIEG con información de INEGI.

Nota: El promedio se refiere al de los últimos doce meses.

Durante abril de 2024, Jalisco concentró 5.9% del total del valor de la producción de la industria de la construcción en el país, ubicando a Jalisco en el cuarto lugar a nivel nacional, por debajo de Quintana Roo, Nuevo León y Campeche.

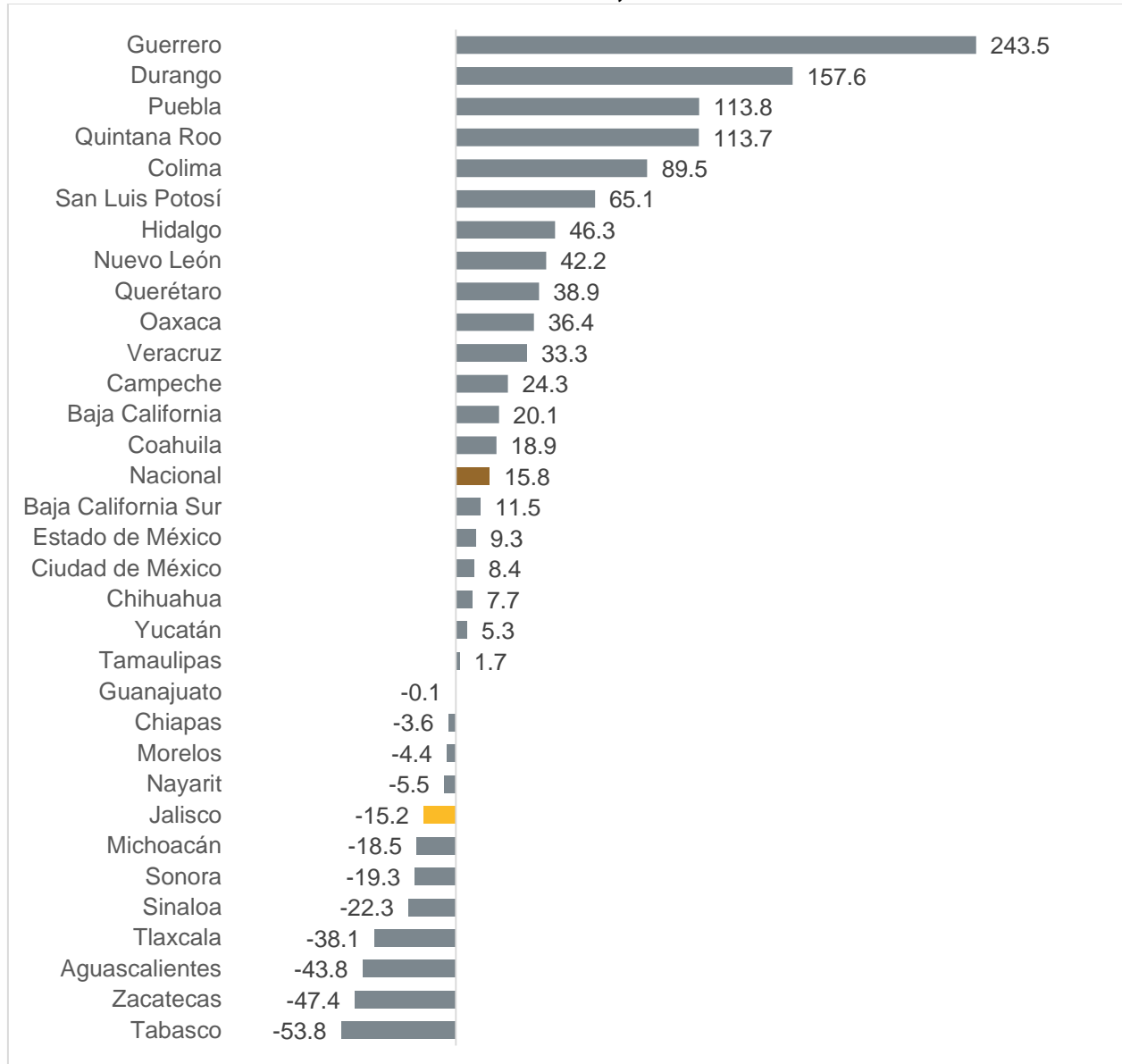
**Distribución porcentual de la producción de la industria de la construcción por entidad federativa, abril 2024**



Fuente: IIEG con información de INEGI.

Durante abril de 2024, la producción mensual de la industria de la construcción estatal, que disminuyó 15.2% a tasa anual, ubicó al Estado por debajo de la variación nacional, colocando a Jalisco en el lugar 25 respecto al resto de las entidades del país en cuanto a crecimiento del valor de la producción.

**Variación porcentual anual de la producción de la industria de la construcción por entidad federativa, abril 2024**

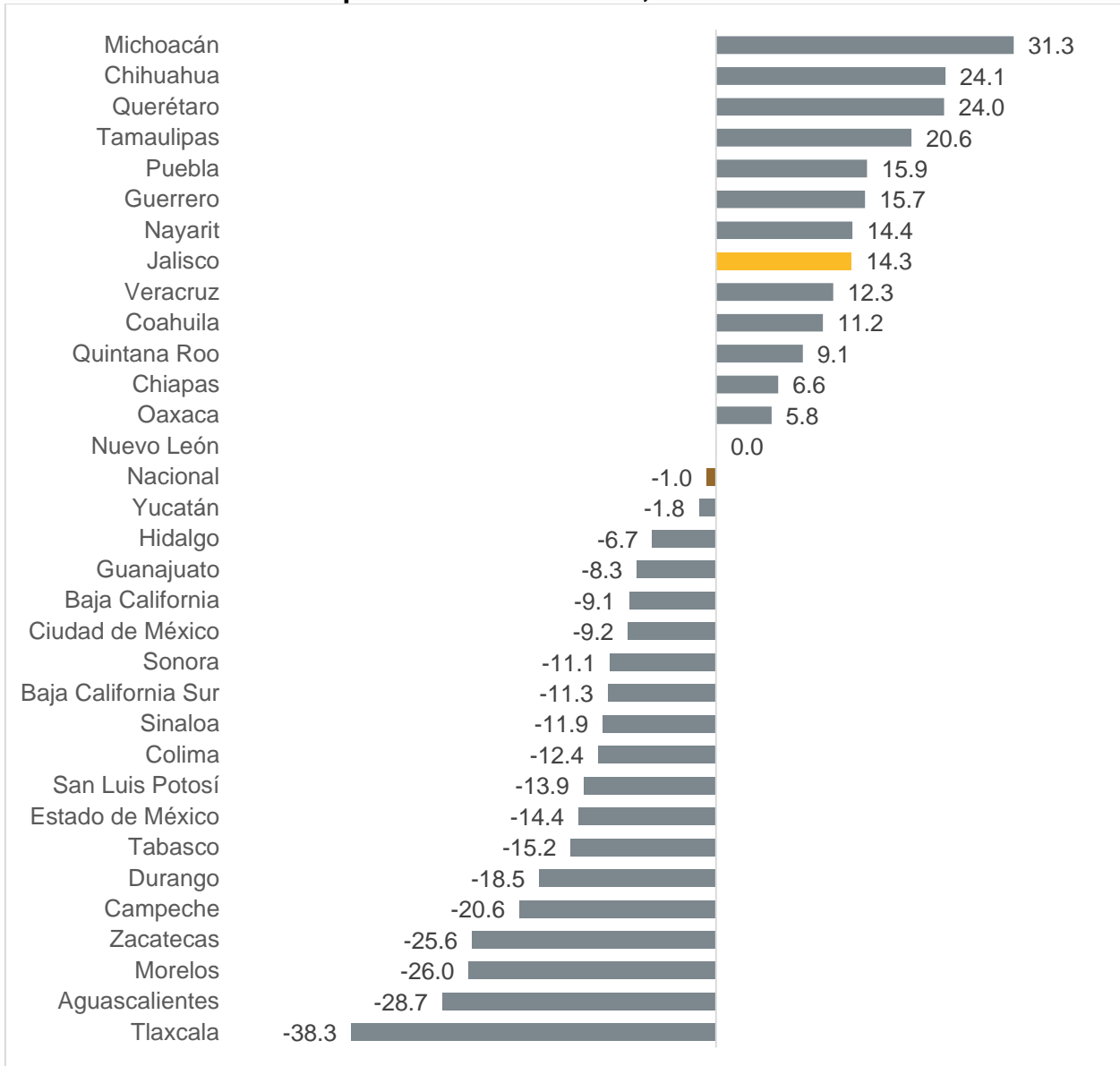


Fuente: IIEG con información de INEGI.

Nota: La variación porcentual anual de se refiere a la variación de la producción mensual respecto al mismo mes del año anterior en pesos corrientes con cifras originales.

Durante abril de 2024, la producción mensual de la industria de la construcción estatal, que aumentó 14.3% a tasa mensual, ubicó al Estado por arriba de la variación nacional, colocando a Jalisco en el octavo lugar respecto al resto de las entidades del país en cuanto a crecimiento mensual del valor de la producción.

### Variación porcentual mensual de la producción de la industria de la construcción por entidad federativa, abril 2024

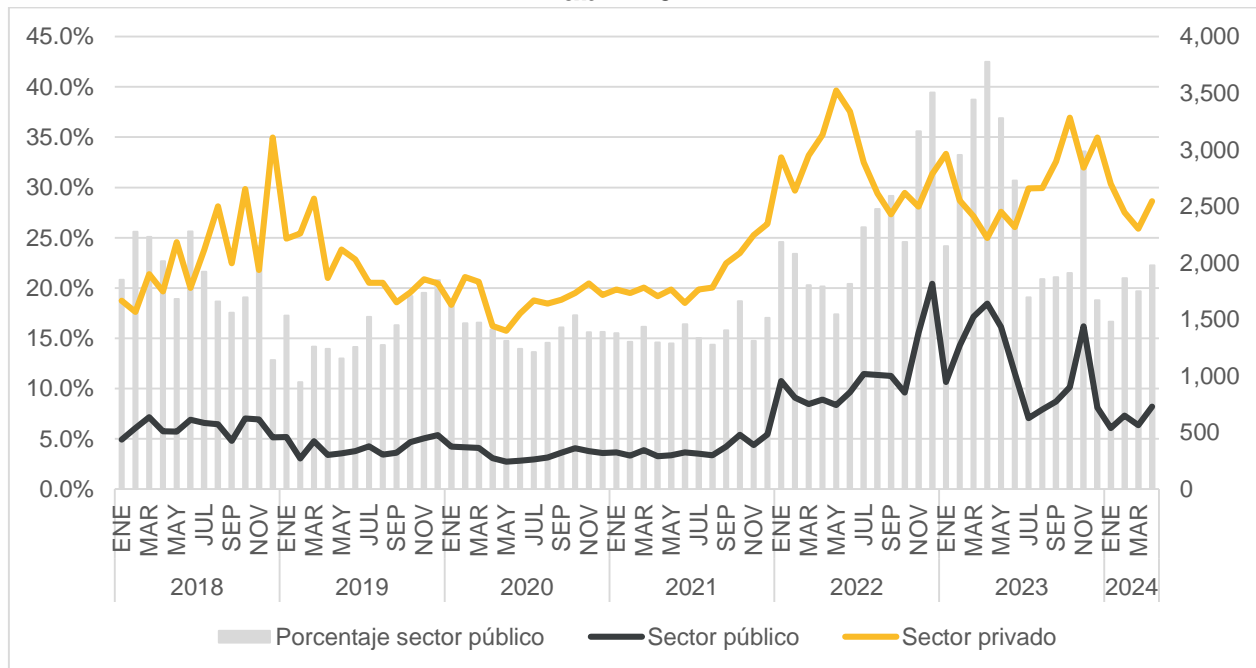


Fuente: IIEG con información de INEGI.

Nota: La variación porcentual mensual de se refiere a la variación de la producción mensual respecto al mes inmediato anterior en pesos corrientes con cifras originales.

Durante abril de 2024, la producción mensual de la industria de la construcción estatal contratada por el sector público de los tres niveles de gobierno disminuyó 55.6% respecto al año anterior, pasando de 1,641 millones de pesos corrientes en abril de 2023 a 729 millones de pesos corrientes en abril de 2024. Sin embargo, la producción mensual de la industria de la construcción estatal contratada por el sector privado aumentó 14.6% respectó al año anterior, pasando de 2,220 millones de pesos corrientes en abril de 2023 a 2,545 millones de pesos corrientes en abril de 2024. Con estas cifras el porcentaje que representa el sector público respecto al total del valor generado en la entidad pasó de 42.5% en abril de 2023 a 22.3% en abril de 2024.

**Valor de la producción por sector contratante en millones de pesos corrientes y porcentaje que representa el sector público respecto al valor generado en Jalisco, abril 2024**

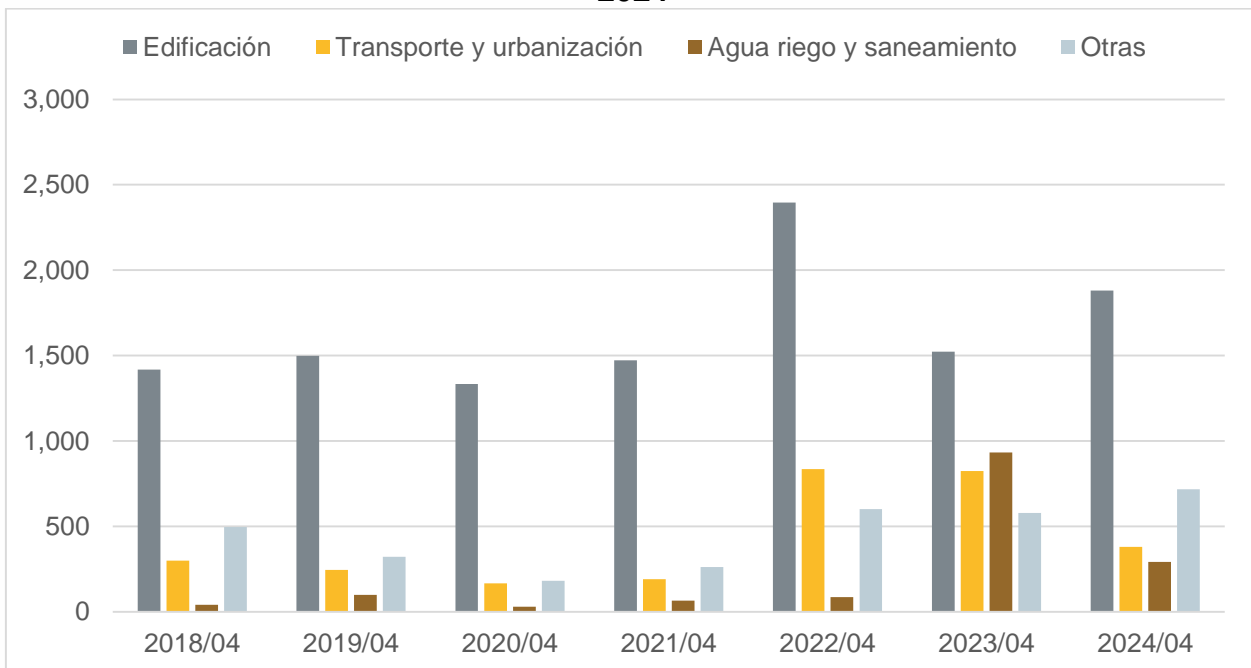


Fuente: IIEG con información de INEGI.

Nota: El sector público considera a todas las obras que realiza una empresa constructora por encargo de una dependencia gubernamental en cualquiera de sus tres niveles: Federal, Estatal y Municipal. El sector privado contempla todas las obras que realiza una empresa constructora para cualquier particular o entidad privada.

La producción de la industria de la construcción en Jalisco presentó una caída anual de 587 millones de pesos corrientes (-15.2%) en abril de 2024, sin embargo, las obras de edificación presentaron un incremento anual de 358 millones de pesos corrientes (23.5%), de esta forma este tipo de obra permitió que la variación global del valor de la producción en la entidad cayera a menor tasa. Por su parte, las obras de transporte y urbanización presentaron un retroceso anual de 444 millones de pesos corrientes (-53.8%). Asimismo, las obras de agua, riego y saneamiento también presentaron un decremento de 640 millones de pesos corrientes (-68.6%). Otras construcciones provocaron un aumento de 139 millones de pesos corrientes (23.9%).

### Valor de la producción por tipo de obra en millones de pesos corrientes, abril 2024



Fuente: IIEG con información de INEGI.

Nota: Las obras de edificación, incluyen giros tales como vivienda, edificios industriales, comerciales y de servicios, escuelas, hospitales y clínicas además de obras y trabajos auxiliares para la edificación. Las obras de agua, riego y saneamiento incluyen giros tales como sistemas de agua potable y drenaje, presas y obras de riego, obras y trabajos auxiliares para agua, riego y saneamiento. Las obras de transporte y urbanización incluyen giros tales como obras de transporte en ciudades y urbanización, carreteras, caminos y puentes, obras ferroviarias, infraestructura marítimo y fluvial, obras y trabajos auxiliares para transporte. Las otras obras incluyen giros tales como infraestructura para la generación y distribución de electricidad, infraestructura para telecomunicaciones, refinerías y plantas petroleras, oleoductos y gaseoductos, instalaciones en edificaciones, montaje de estructuras, trabajos de albañilería y acabados, así como obras y trabajos auxiliares para otras construcciones.