

## **Indicadores del Sector Servicios de Jalisco durante abril de 2024**

La Encuesta Mensual de Servicios (EMS) que realiza INEGI contiene información mensual por entidad federativa sobre los principales sectores de los servicios privados no financieros. Por lo tanto, en esta encuesta, no se reportan todos los sectores de servicios, ni se consideran los mismos sectores para los estados del país.

Esta encuesta permite obtener información sobre el personal ocupado, las remuneraciones, el gasto y los ingresos de los establecimientos. En Jalisco, están disponibles estos indicadores para los siguientes dos sectores del SCIAN (Sistema de Clasificación Industrial de América del Norte):

- Sector 51: Información en medios masivos.
- Sector 72: Servicios de alojamiento temporal y de preparación de alimentos y bebidas.

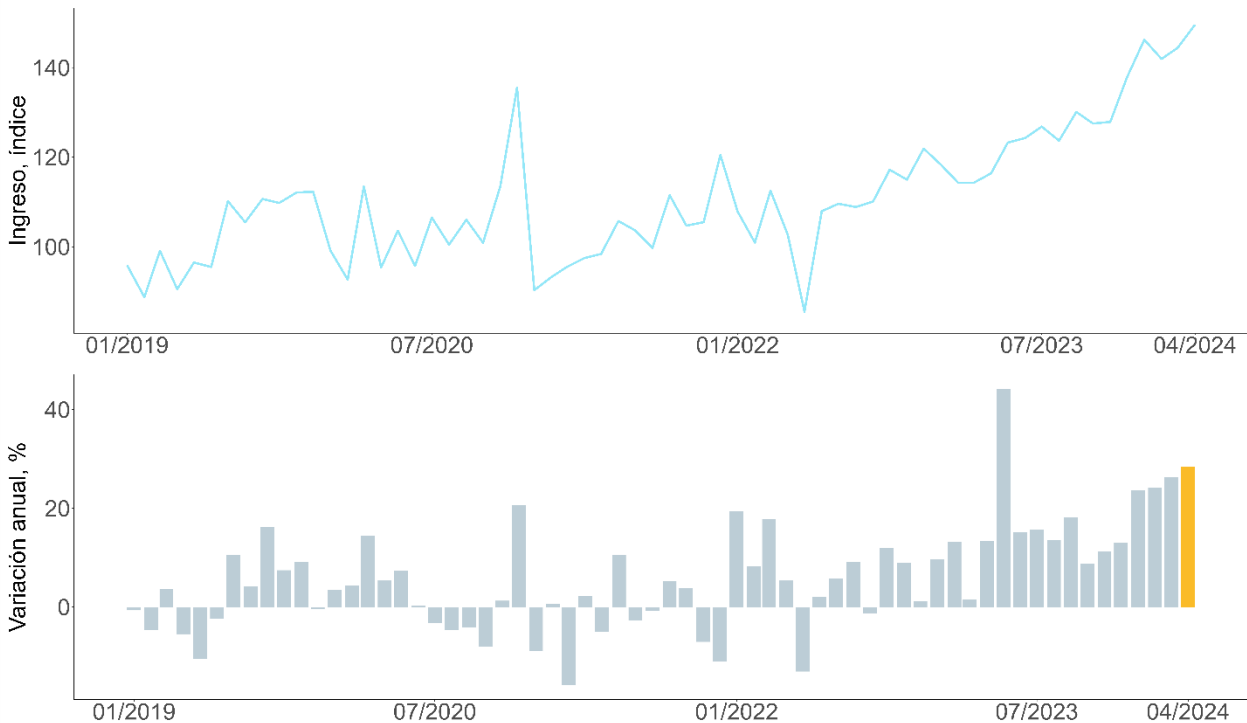
El periodo de cobertura es desde enero de 2019 a abril de 2024. Los indicadores se presentan en números índices con año base 2018.

### Sector 51: Información en medios masivos

Según el clasificador del SCIAN, este sector comprende unidades económicas dedicadas principalmente a producir, administrar, explotar o distribuir productos protegidos por la ley de derechos de autor. En él se distinguen tres tipos de unidades económicas: 1) las dedicadas a la producción, manejo y distribución de información y productos culturales (que son aquellos que expresan directamente actitudes, opiniones, ideas, valores y creatividad artística; proporcionan entretenimiento e información); 2) las que proporcionan los medios para transmitir o distribuir estos productos, la información o las comunicaciones; y, 3) las que procesan información.

Durante el mes de abril de 2024, el índice de ingresos de este sector aumentó 28.50% respecto a abril de 2023 en términos reales; el índice se ubicó en 149.56 puntos, mientras que en abril de 2023 era de 116.38 puntos. Respecto al mes inmediato anterior, el índice de ingresos aumentó 3.56% con cifras originales.

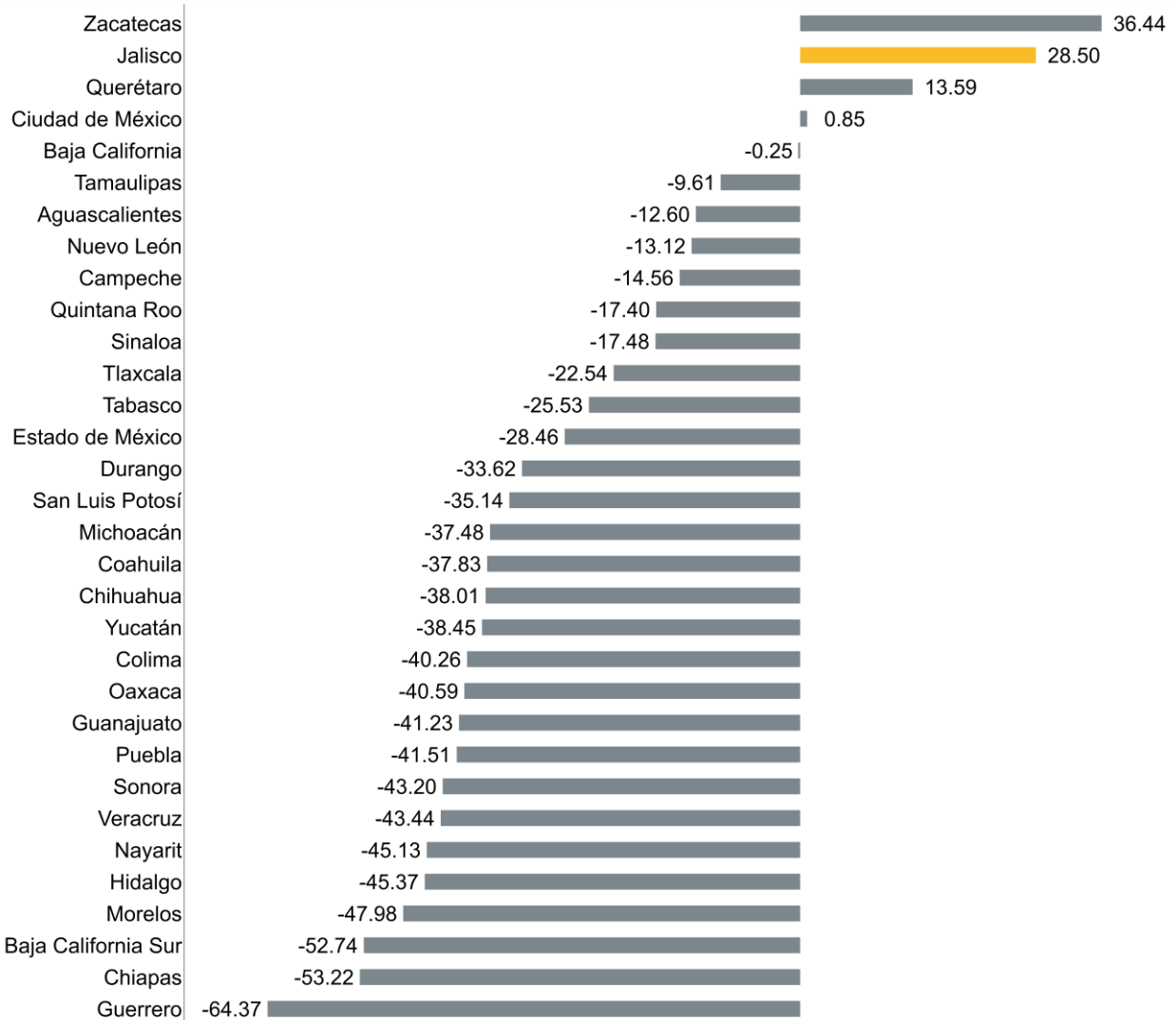
#### Índice de los ingresos totales y variación anual en términos reales, sector 51, enero 2019 – abril 2024



Fuente: IIEG con información de INEGI, EMS. Nota: Cálculos con cifras originales (sin desestacionalizar). Las variaciones se refieren al cambio porcentual respecto al mismo mes del año anterior. Los ingresos se refieren a los ingresos totales por suministro de bienes y servicios.

Durante abril de 2024, la variación anual en términos reales de este sector en Jalisco fue positiva de 28.50% y la entidad se ubicó en la segunda posición a nivel nacional. Durante este mes, en 4 entidades aumentaron los ingresos de estas empresas, siendo Zacatecas la de mayor crecimiento (36.44%), mientras que en las entidades restantes se registraron disminuciones en los ingresos, siendo Guerrero donde más se redujo el índice de ingresos (-64.37%).

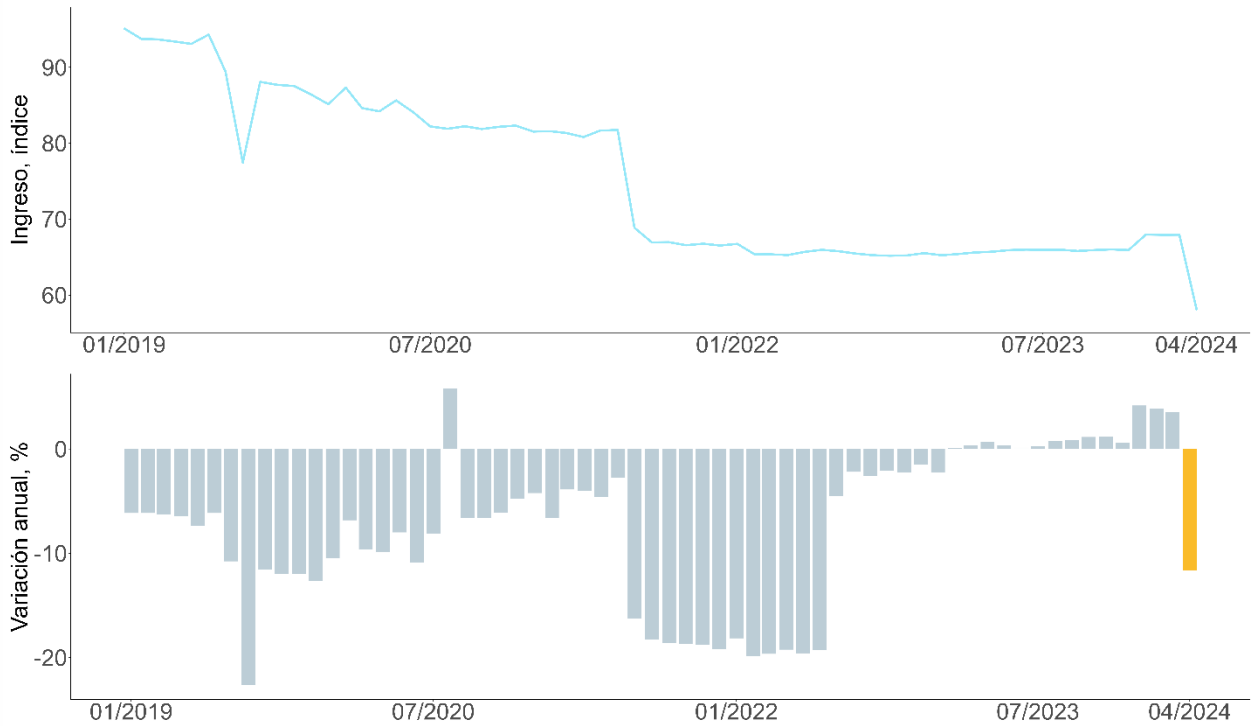
**Variación porcentual anual en términos reales de los ingresos por suministro de bienes y servicios, sector 51 por entidad federativa, abril 2024**



Fuente: IIEG con información de INEGI, EMS. Nota: Cálculos con cifras originales (sin desestacionalizar). Las variaciones se refieren al cambio porcentual respecto al mismo mes del año anterior. Los ingresos se refieren a los ingresos totales por suministro de bienes y servicios.

Durante abril de 2024, el índice del personal ocupado del sector de información en medios masivos de Jalisco disminuyó 11.68% anual. Este índice se situó en 58.03 puntos durante abril de 2024, mientras que en el mismo mes del año anterior fue de 65.70. Con respecto al mes inmediato anterior, la variación mensual fue de 14.59%.

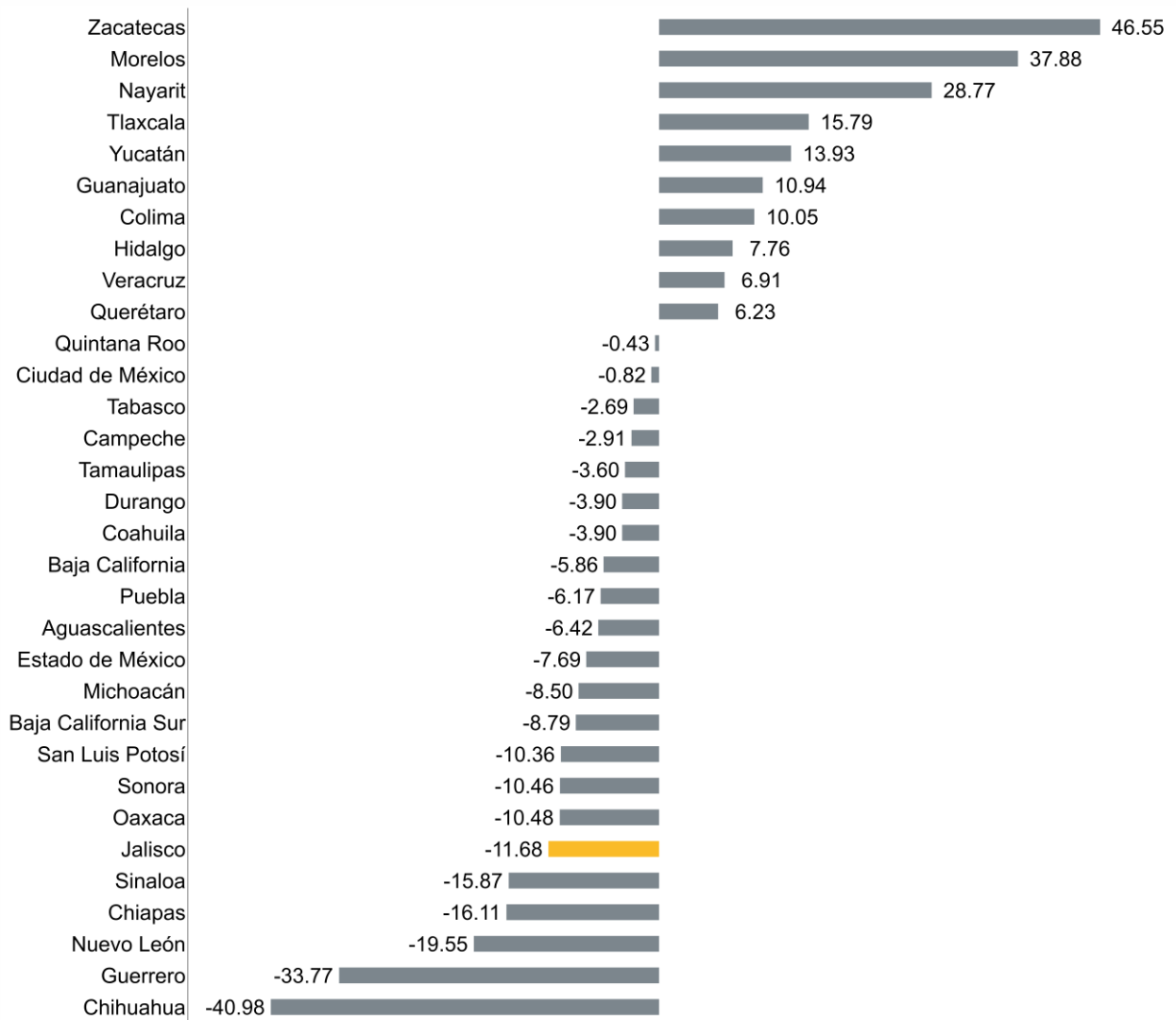
**Índice de personal ocupado y variación anual, sector 51, enero 2019 – abril 2024**



Fuente: IIEG con información de INEGI, EMS. Nota: Cálculos con cifras originales (sin desestacionalizar). Las variaciones se refieren al cambio porcentual respecto al mismo mes del año anterior. El personal ocupado comprende al personal dependiente de la razón social y no dependiente.

Durante este mes, en 10 entidades aumentó el personal ocupado del sector de información en medios masivos; mientras que en Jalisco este indicador disminuyó 11.68% anual. La entidad en la que más aumentó el personal ocupado fue Zacatecas con 46.55%, mientras que Chihuahua fue la entidad en la que más se redujo el personal ocupado con una variación anual de -40.98%.

**Variación porcentual anual del personal ocupado, sector 51 por entidad federativa, abril 2024**



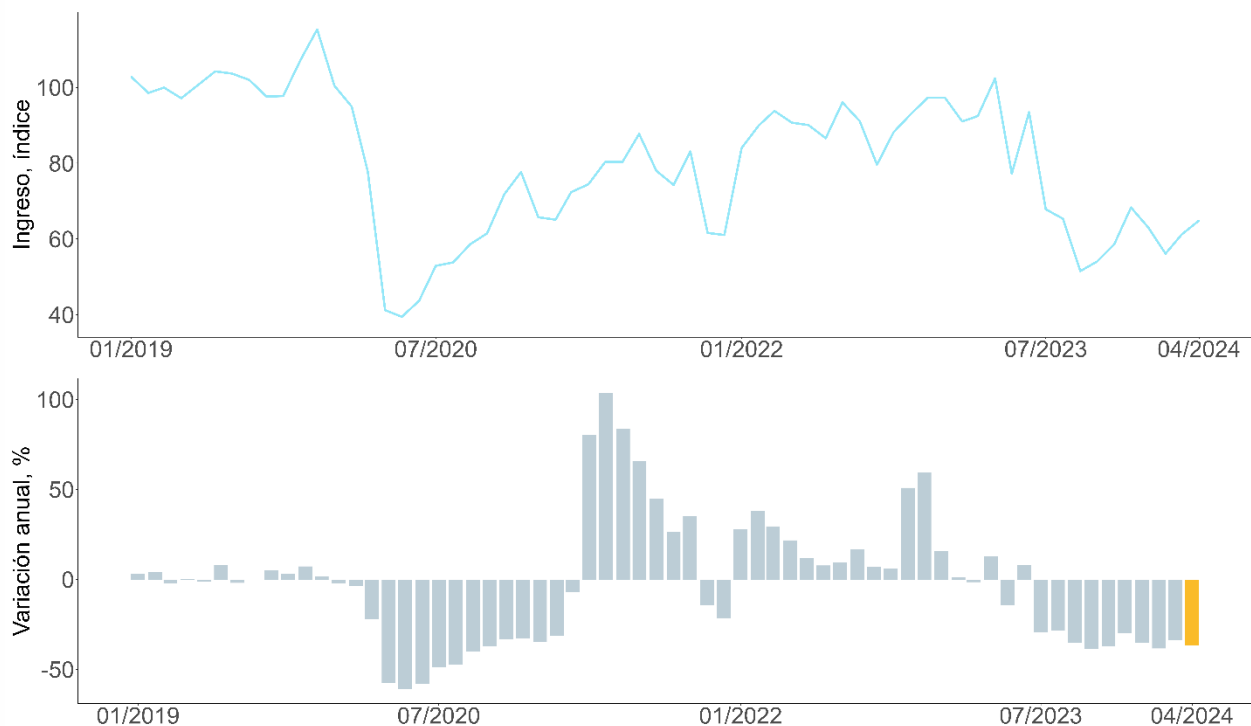
Fuente: IIEG con información de INEGI, EMS. Nota: Cálculos con cifras originales (sin desestacionalizar). Las variaciones se refieren al cambio porcentual respecto al mismo mes del año anterior.

## Sector 72: Servicios de alojamiento temporal y de preparación de alimentos y bebidas

Este sector comprende unidades económicas dedicadas principalmente a proporcionar servicios de alojamiento temporal en hoteles, moteles, hoteles con casino, cabañas, villas y similares, campamentos y albergues recreativos; casas de huéspedes, pensiones y departamentos amueblados con servicios de hotelería; a la preparación de alimentos y bebidas para consumo inmediato en las instalaciones de la unidad económica o para llevar; a la preparación de alimentos por encargo; y a la preparación y servicio de bebidas alcohólicas para consumo inmediato.

Durante el mes de abril de 2024, el índice de ingresos de este sector disminuyó 36.66% anual en términos reales; el índice se ubicó en 64.86 puntos durante este mes, mientras que durante abril de 2023 era de 102.40. Respecto al mes inmediato anterior, el índice de ingresos se incrementó 6.00%.

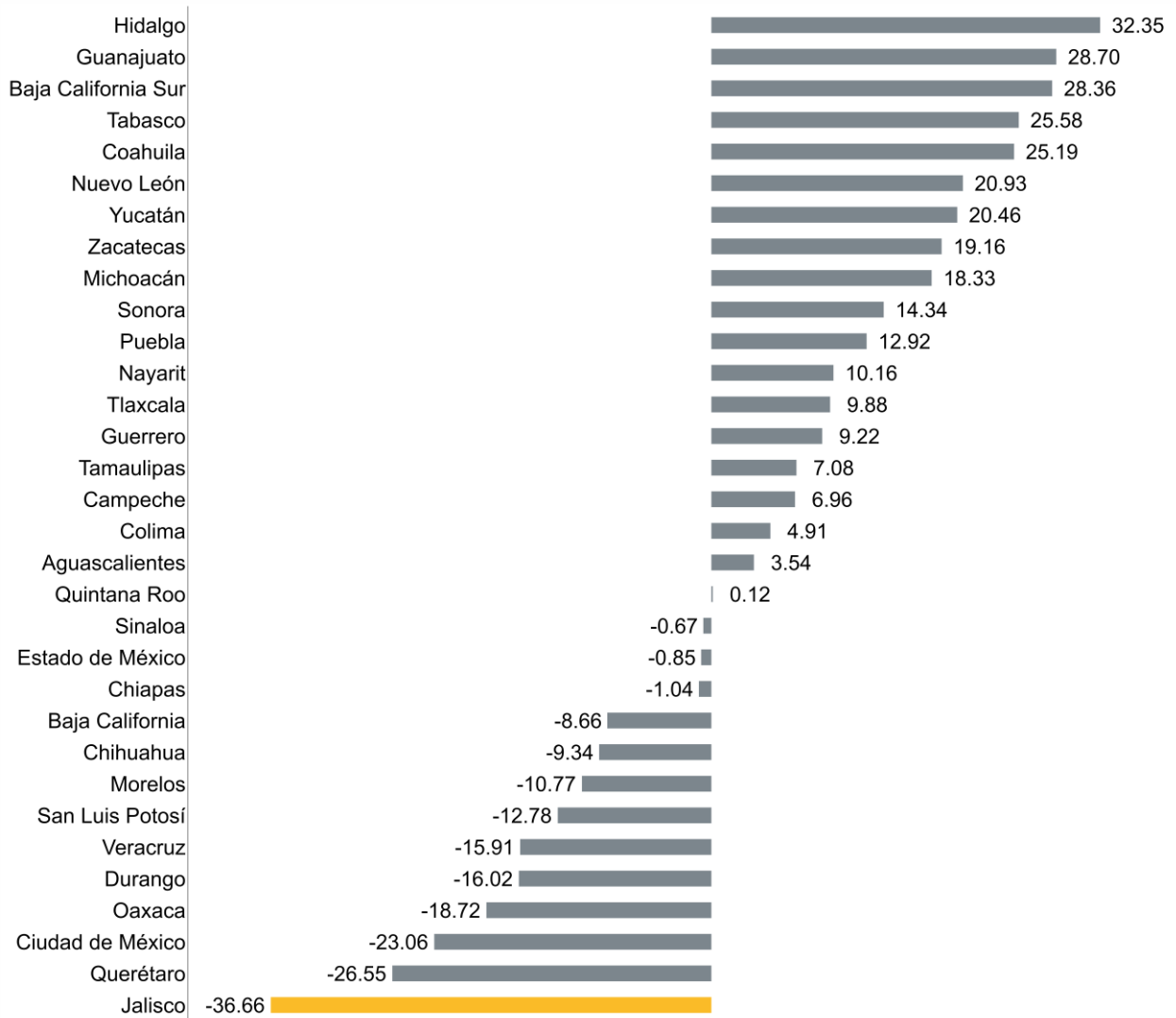
### Índice de los ingresos totales y variación anual en términos reales, sector 72, enero 2019 – abril 2024



Fuente: IIEG con información de INEGI, EMS. Nota: Cálculos con cifras originales (sin desestacionalizar). Las variaciones se refieren al cambio porcentual respecto al mismo mes del año anterior. Los ingresos se refieren a los ingresos totales por suministro de bienes y servicios.

Durante abril de 2024, la variación anual en términos reales de este sector en Jalisco fue negativa de -36.66%. Durante este mes, en 19 entidades aumentaron los ingresos de estas empresas, siendo Hidalgo la de mayor crecimiento (32.35%), mientras que en las entidades restantes se registraron disminuciones en los ingresos, siendo Jalisco el que más se redujo (-36.66%).

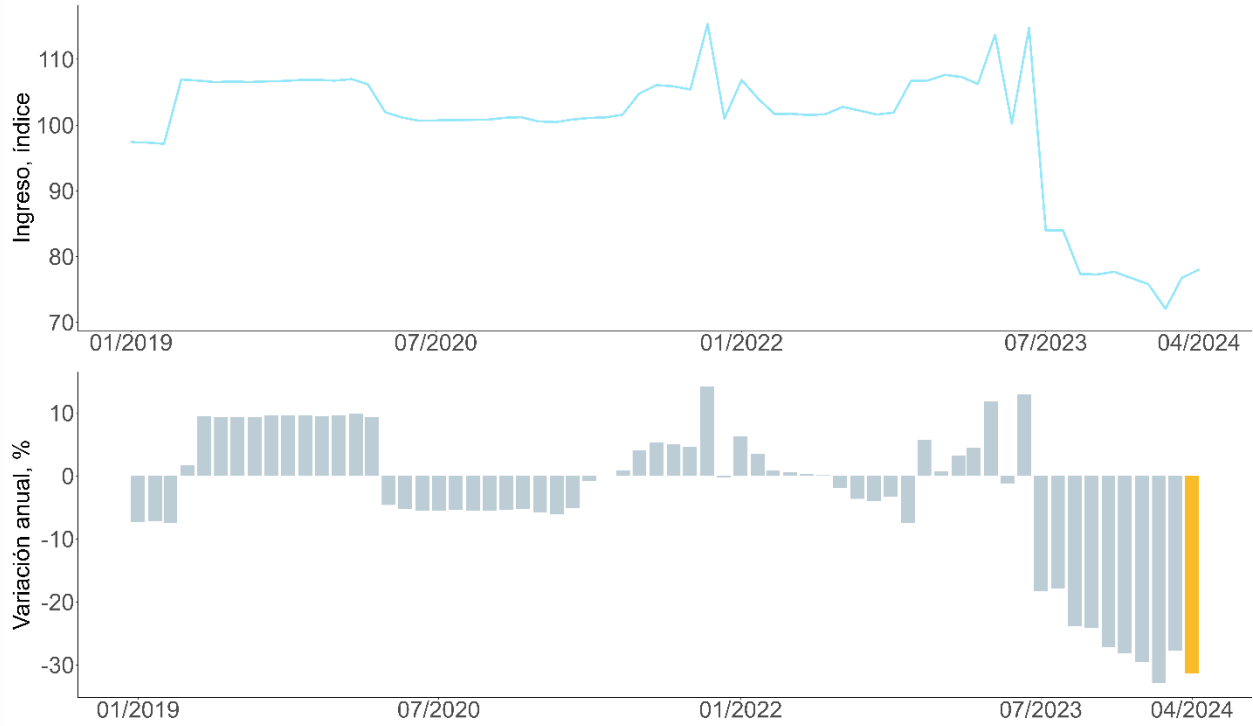
**Variación porcentual anual en términos reales de los ingresos por suministro de bienes y servicios, sector 72 por entidad federativa, abril 2024**



Fuente: IIEG con información de INEGI, EMS. Nota: Cálculos con cifras originales (sin desestacionalizar). Las variaciones se refieren al cambio porcentual respecto al mismo mes del año anterior.

Durante abril de 2024, el índice del personal ocupado del sector de servicios de alojamiento temporal y de preparación de alimentos y bebidas en Jalisco disminuyó 31.38% respecto al mismo mes del año anterior, pasando el índice de 113.72 en abril de 2023 a 78.03 en abril de 2024. Comparado con el mes inmediato anterior, el índice de personal ocupado presentó una variación de 1.68%.

**Índice de personal ocupado y variación anual, sector 72, enero 2019 – abril 2024**

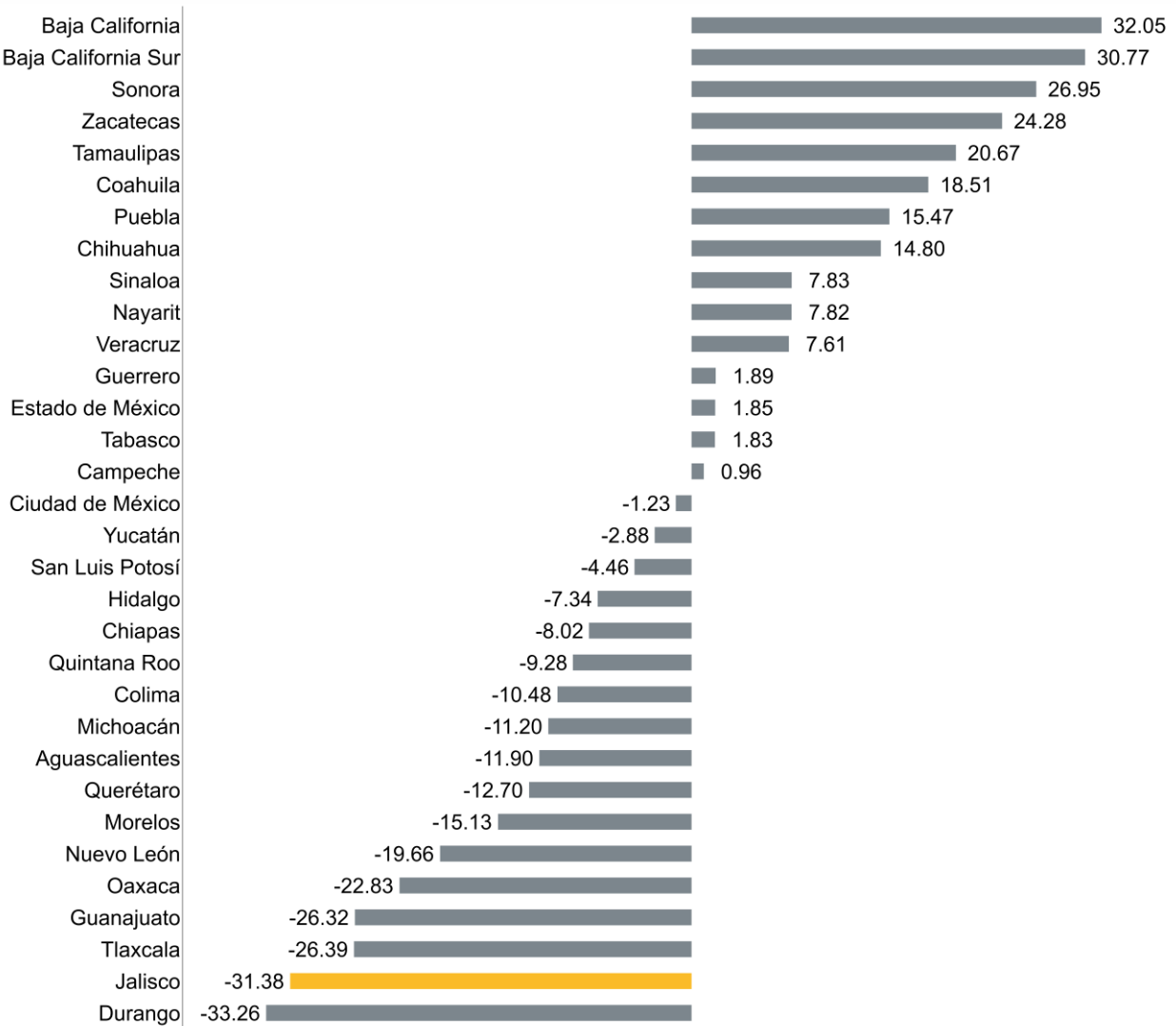


Fuente: IIEG con información de INEGI, EMS. Nota: Cálculos con cifras originales (sin desestacionalizar). Las variaciones se refieren al cambio porcentual respecto al mismo mes del año anterior. El personal ocupado comprende al personal dependiente de la razón social y no dependiente.



Durante este mes, en 15 entidades que reportan información, se registraron aumentos en el personal ocupado del sector. En Jalisco este indicador disminuyó 31.38% anual. La entidad que generó más personal ocupado fue Baja California con 32.05%, mientras que Durango fue el estado en el que más se redujo el personal ocupado con una variación anual de -33.26%.

**Variación porcentual anual del personal ocupado, sector 72 por entidad federativa, abril 2024**



Fuente: IIEG con información de INEGI, EMS. Nota: Cálculos con cifras originales (sin desestacionalizar). Las variaciones se refieren al cambio porcentual respecto al mismo mes del año anterior.