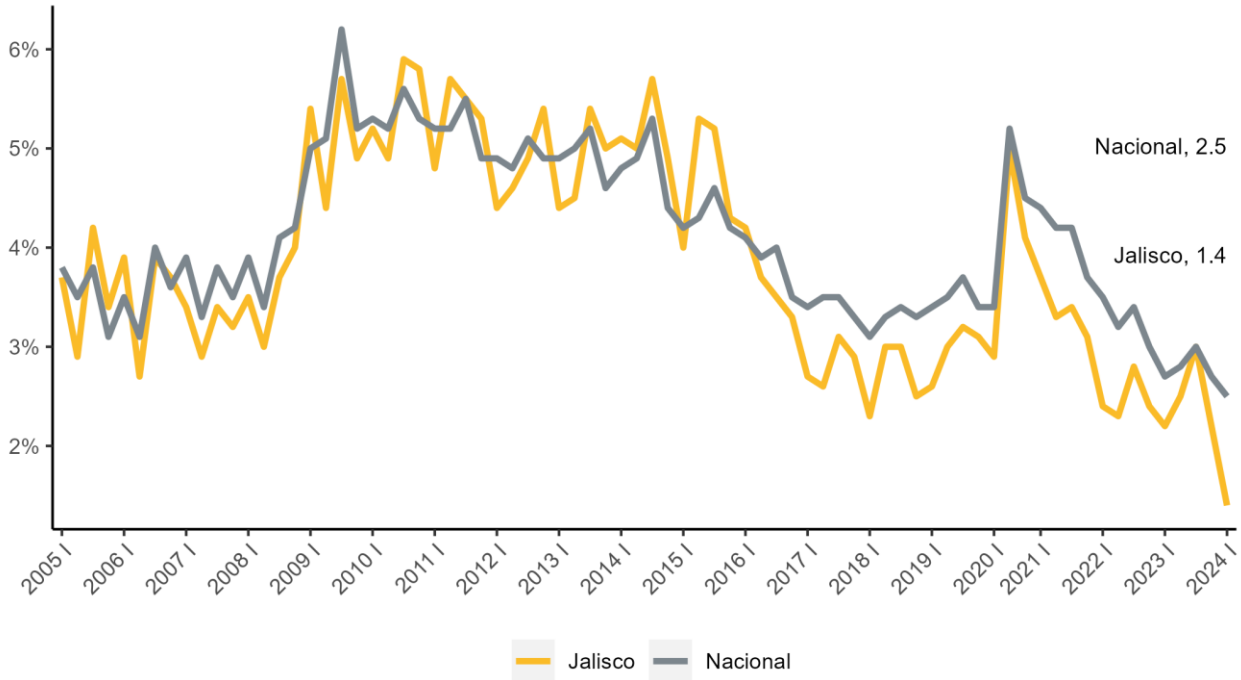


Encuesta Nacional de Ocupación y Empleo en Jalisco, primer trimestre de 2024

De acuerdo con los resultados de la Encuesta Nacional de Ocupación y Empleo (ENOE) del primer trimestre de 2024 de INEGI, la tasa de desocupación de Jalisco se ubicó en 1.4% con cifras originales, esta es la tasa más baja para Jalisco desde que se tienen registros. A nivel nacional la tasa de desocupación fue de 2.5%.

Tasa de desocupación trimestral de Jalisco y Nacional, 2005 T1 – 2024 T1

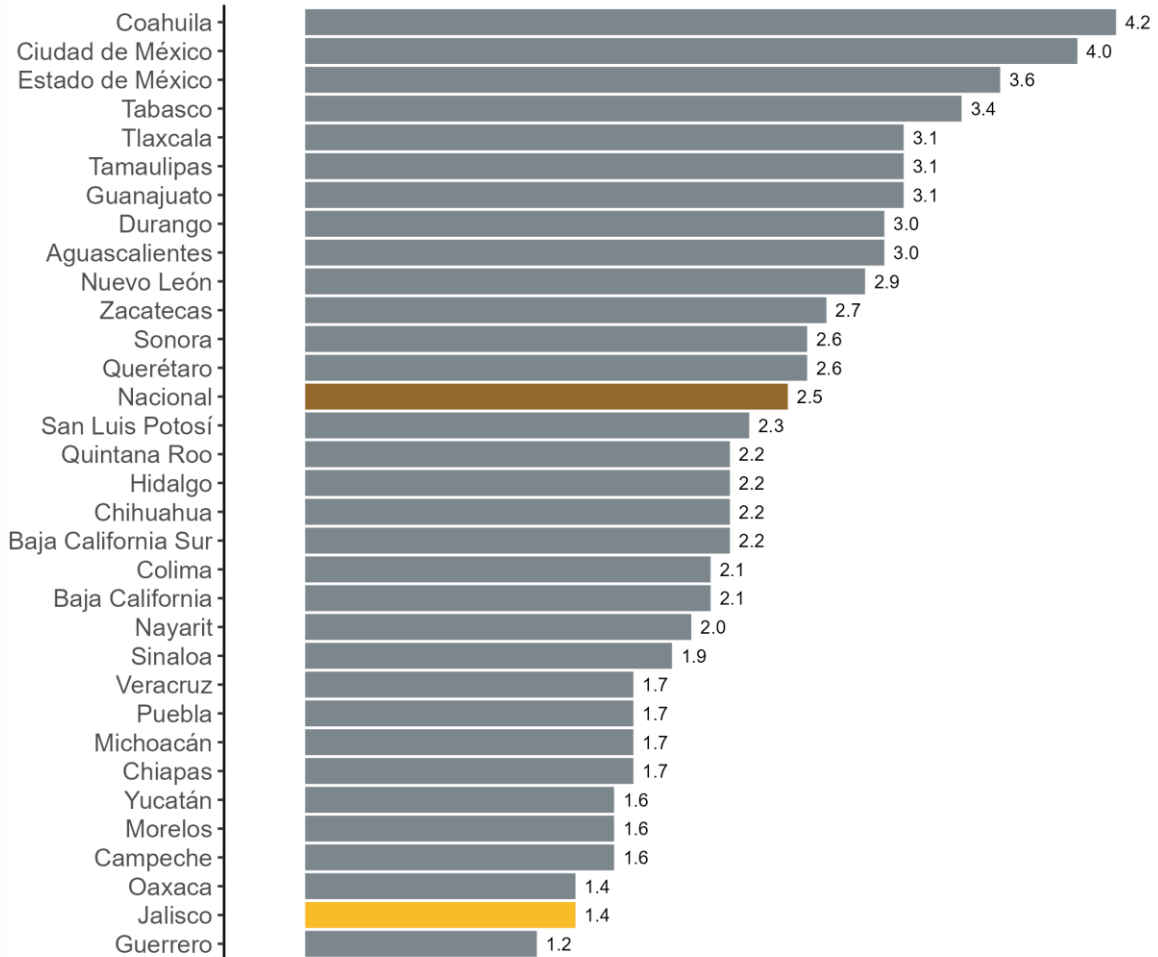


Fuente: IIEG, con datos de la ENOE y ETOE, INEGI. Series originales.

Nota: La tasa de desocupación nacional del segundo trimestre del 2020 corresponde al promedio de la tasa de desocupación de abril, mayo y junio de la ETOE. La tasa de desocupación de del segundo trimestre de 2020 de Jalisco corresponde a una estimación de la desocupación estatal construida a partir del comportamiento histórico y la encuesta ETOE, realizadas por INEGI. Tasa de desocupación entendida como el porcentaje de personas con respecto a la Población Económicamente Activa (PEA), que no trabajó, pero estuvo buscando trabajo

La tasa de desocupación de Jalisco fue de 1.4% durante este trimestre, esto colocó al estado en el segundo lugar de entidades con menores tasas de desocupación a nivel nacional, según cifras originales. Los estados con menor tasa de desempleo fueron Guerrero (1.2%), Jalisco (1.4%) y Oaxaca (1.4%). En contraste, las entidades con mayores tasas de desocupación fueron Coahuila (4.2%) y la Ciudad de México (4%).

Tasa de desocupación por entidad federativa, 2024 T1

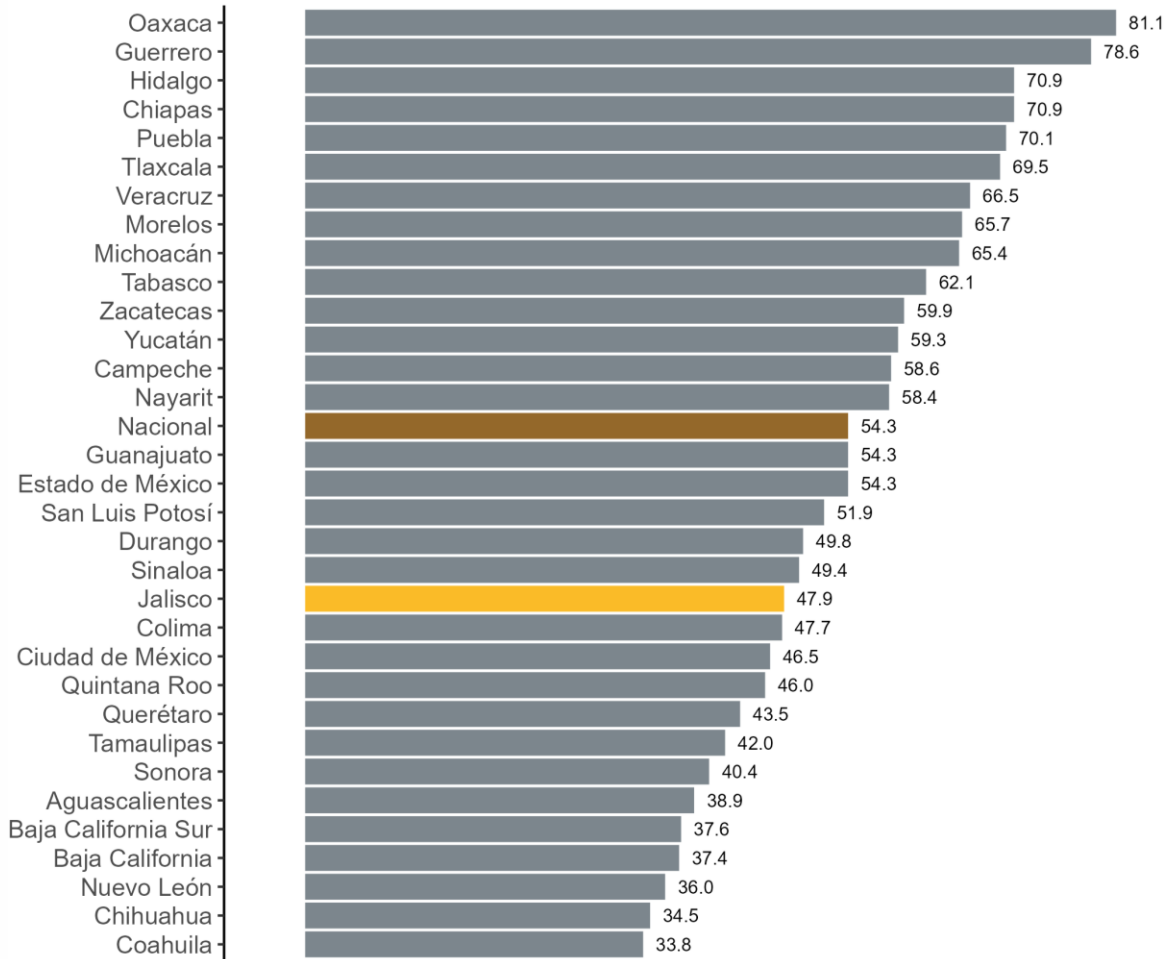


Fuente: IIEG, con datos de la ENOE, primer trimestre de 2024, INEGI.

Nota: Series originales. Tasa de desocupación entendida como el porcentaje de personas con respecto a la Población Económicamente Activa (PEA) que no trabajó, pero estuvo buscando trabajo.

Del total de la población ocupada a nivel nacional, 54.3% se encuentra en el sector informal, es decir, aquellos ocupados que son laboralmente vulnerables por la naturaleza de la unidad económica para la que trabajan, o aquellos cuyo vínculo o dependencia laboral no es reconocido por su fuente de trabajo. En Jalisco, la tasa de informalidad fue de 47.9%, situándose en el lugar 20 de entidades con mayor informalidad, siendo Oaxaca (81.1%), Guerrero (78.6%) y Chiapas (70.9%) las que tienen mayor informalidad laboral.

Tasa de informalidad laboral por entidad federativa, 2024 T1



Fuente: IIEG, con datos de la ENOE, primer trimestre de 2024, INEGI.

La Población Económicamente Activa (PEA) en Jalisco asciende a 4,092,603 personas al primer trimestre de 2024, una disminución de 2.5% respecto al mismo trimestre del año anterior. La tasa de participación económica disminuyó 2.5 puntos porcentuales al pasar de 62.8% a 60.3%.

La tasa de desocupación se situó en 1.4%, una reducción de 0.8 puntos porcentuales respecto al primer trimestre de 2023.

La PEA ocupada se redujo 1.8% anual, al llegar a 4,034,455 personas ocupadas durante este trimestre. Dentro de la población ocupada, la tasa de subocupación fue 2.6%, una reducción de 1.1 puntos porcentuales, mientras la informalidad fue de 47.9%, un aumento de 1 punto porcentual.

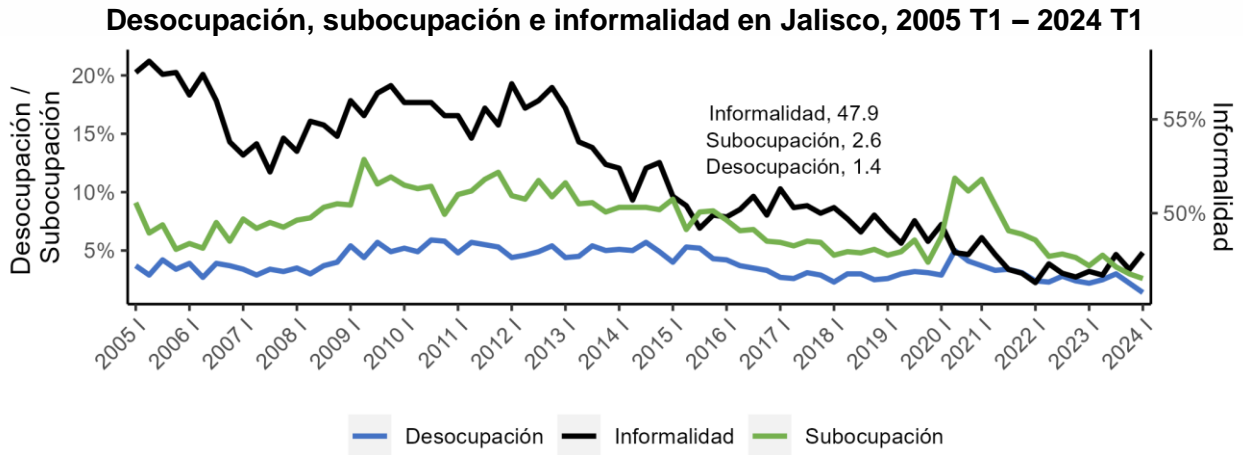
Indicadores de la población de 15 años y más en Jalisco, 2024 T1

Indicadores	2023 T1	2024 T1	Variación absoluta	Variación %
Población Económicamente Activa (PEA)	4,198,136	4,092,603	-105,533	-2.5%
PEA ocupada	4,107,726	4,034,455	-73,271	-1.8%
PEA desocupada	90,410	58,148	-32,262	-35.7%
Población No Económicamente Activa (PNEA)	2,491,249	2,692,908	201,659	8.1%
PNEA disponible	134,272	123,601	-10,671	-7.9%
PNEA no disponible	2,356,977	2,569,307	212,330	9%
Tasa de participación	62.8%	60.3%	-2.5 pp	
Tasa de desocupación	2.2%	1.4%	-0.8 pp	
Tasa de subocupación	3.7%	2.6%	-1.1 pp	
Tasa de informalidad laboral	46.9%	47.9%	1.0 pp	

Fuente: IIEG, con datos de la ENOE, primer trimestre de 2024, INEGI

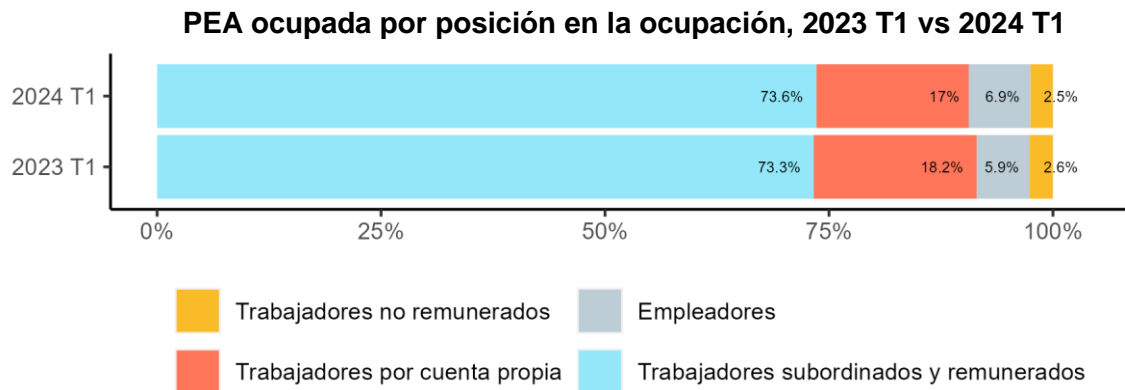
Nota: Tasa de subocupación: Porcentaje de la población ocupada que tiene la necesidad y disponibilidad de ofertar más tiempo de trabajo de lo que su ocupación actual le permite. Tasa de informalidad laboral: Proporción de la población ocupada que son laboralmente vulnerables por la naturaleza de la unidad económica para la que trabajan, con aquellos cuyo vínculo o dependencia laboral no es reconocido por su fuente de trabajo.

Tanto la desocupación como la subocupación muestran una tendencia decreciente en los últimos trimestres. La informalidad ha mostrado una tendencia decreciente en los últimos trimestres a pesar de haber aumentado en el primer trimestre de 2024.



Fuente: IIEG, con datos de la ENOE, INEGI.
Nota: Excluye el segundo trimestre de 2020.

En cuanto a la posición en la ocupación, al primer trimestre de 2024 el 73.6% de los trabajadores son subordinados y remunerados, 6.9% son empleadores, 17.0% son trabajadores por cuenta propia y 2.5% trabajadores no remunerados.

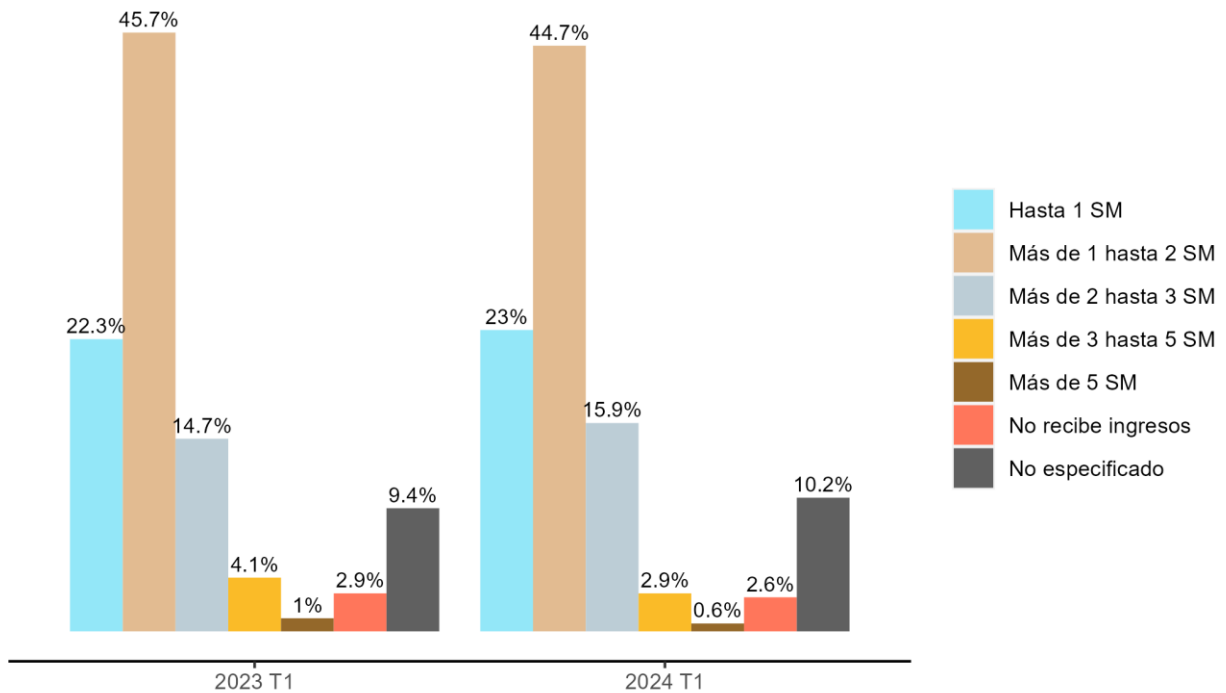


Fuente: IIEG, con datos de la ENOE, primer trimestre de 2024, INEGI.

En cuanto al nivel de ingreso, durante el primer trimestre de 2024, se observa que el 23.0% de la PEA ocupada recibe como ingreso hasta un salario mínimo, un 44.7% reciben de 1 hasta dos salarios mínimos, 15.9% están en el rango de 2 y hasta 3 salarios mínimos, y un 2.9% reciben de 3 a 5 salarios mínimos al mes.

Durante este trimestre, el porcentaje de los trabajadores que no recibe ingresos fue de 2.6% y el porcentaje no especificado de 10.2%, que en conjunto representan el 12.8%. Durante el mismo trimestre del año anterior, el porcentaje que no recibía ingresos fue de 2.9% y no especificado 9.4% que juntos sumaron 12.3%.

PEA ocupada por nivel de ingreso, 2023 T1 vs 2024 T1



Fuente: IIEG, con datos de la ENOE, primer trimestre de 2024, INEGI.

Nota: SM=Salarios mínimos.

En cuanto a la PEA por actividad económica, durante el primer trimestre de 2024, disminuyó el empleo en el sector primario en 8.7% sector en el que trabaja el 9.29% de la PEA ocupada total. Las mayores variaciones positivas se encontraron en los sectores de la industria extractiva y de la electricidad (26.25%) y en los restaurantes y servicios de alojamiento (20.19%). Finalmente, en el sector donde se localiza la mayor parte de los ocupados con el 21.37% del total es el sector comercio que creció 1.33% a tasa anual.

PEA ocupada por actividad económica en Jalisco, 2024 T1

Actividad económica	2023 T1	2024 T1	2023 T1 Distr %	2024 T1 Distr %	Variación % anual
Agricultura, ganadería, silvicultura, caza y pesca	410,507	374,789	9.99%	9.29%	-8.7%
Industria extractiva y de la electricidad	12,951	16,351	0.32%	0.41%	26.25%
Industria manufacturera	785,721	687,490	19.13%	17.04%	-12.5%
Construcción	339,331	337,390	8.26%	8.36%	-0.57%
Comercio	850,925	862,229	20.72%	21.37%	1.33%
Restaurantes y servicios de alojamiento	337,074	405,132	8.21%	10.04%	20.19%
Transportes, comunicaciones, correo y almacenamiento	178,602	191,966	4.35%	4.76%	7.48%
Servicios profesionales, financieros y corporativos	329,524	293,973	8.02%	7.29%	-10.79%
Servicios sociales	275,888	315,967	6.72%	7.83%	14.53%
Servicios diversos	440,762	422,485	10.73%	10.47%	-4.15%
Gobierno y organismos internacionales	127,627	116,261	3.11%	2.88%	-8.91%
No especificado	18,814	10,422	0.46%	0.26%	-44.61%
Total	4,107,726	4,034,455	100%	100%	-1.78%

Fuente: IIEG, con datos de la ENOE, primer trimestre de 2024, INEGI

La Población Económicamente Activa (PEA) de hombres en Jalisco registra 2,443,570 personas al primer trimestre de 2024, registrando un aumento de 0.1% respecto al mismo trimestre del año anterior. La tasa de participación económica se redujo 1.1 puntos porcentuales.

La tasa de desocupación se situó en 1.6%, una reducción de 0.7 puntos porcentuales respecto al primer trimestre de 2023.

La PEA ocupada de hombres representa el 59.6% de la PEA ocupada total y registra un aumento de 0.9% anual. La tasa de subocupación fue de 2.7%, registrando una baja anual de 1.4 puntos porcentuales, la tasa de informalidad se situó en 46.2% aumentando 0.3 puntos porcentuales.

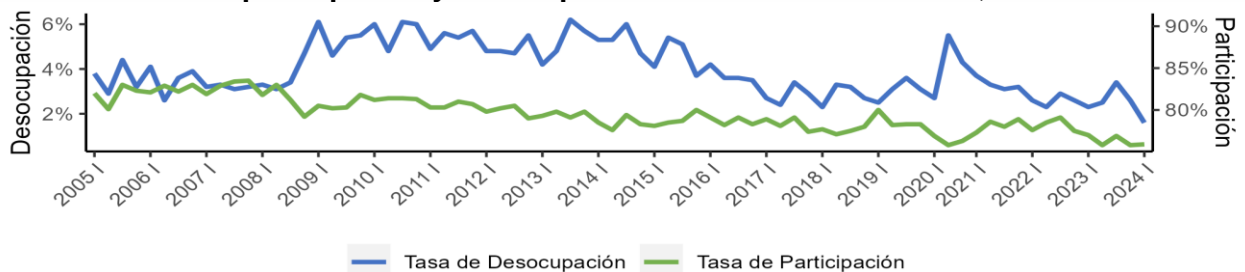
Indicadores de la población de 15 años y más en Jalisco - Hombres, 2024 T1

Indicadores	2023 T1	2024 T1	Variación absoluta	Variación %
Población Económicamente Activa (PEA)	2,440,895	2,443,570	2,675	0.1%
PEA ocupada	2,384,456	2,405,683	21,227	0.9%
PEA desocupada	56,439	37,887	-18,552	-32.9%
Población No Económicamente Activa (PNEA)	729,381	776,096	46,715	6.4%
PNEA disponible	53,310	42,935	-10,375	-19.5%
PNEA no disponible	676,071	733,161	57,090	8.4%
Tasa de participación	77.0%	75.9%	-1.1 pp	
Tasa de desocupación	2.3%	1.6%	-0.7 pp	
Tasa de subocupación	4.1%	2.7%	-1.4 pp	
Tasa de informalidad laboral	45.9%	46.2%	0.3 pp	

Fuente: IIEG, con datos de la ENOE, primer trimestre de 2024, INEGI.

Nota: Tasa de subocupación: Porcentaje de la población ocupada que tiene la necesidad y disponibilidad de ofertar más tiempo de trabajo de lo que su ocupación actual le permite. Tasa de informalidad laboral: Proporción de la población ocupada que son laboralmente vulnerables por la naturaleza de la unidad económica para la que trabajan, con aquellos cuyo vínculo o dependencia laboral no es reconocido por su fuente de trabajo.

Tendencia de la participación y desocupación de hombres en Jalisco, 2005 T1 - 2024 T1



Fuente: IIEG, con datos de la ENOE, INEGI.

Nota: Excluye el segundo trimestre de 2020

La Población Económicamente Activa (PEA) de mujeres en Jalisco registra 1,649,033 personas al primer trimestre de 2024, registrando una disminución de 6.2% respecto al mismo trimestre del año anterior. La tasa de participación económica se redujo -3.7 puntos porcentuales.

La tasa de desocupación se situó en 1.2%, una reducción de 0.7 puntos porcentuales respecto al primer trimestre de 2023.

La PEA ocupada de mujeres representa el 40.4% de la PEA ocupada total y registra una disminución de 5.5% anual. La tasa de subocupación fue de 2.6%, registrando una baja anual de 0.5 puntos porcentuales, la tasa de informalidad se situó en 50.4% aumentando 2.1 puntos porcentuales.

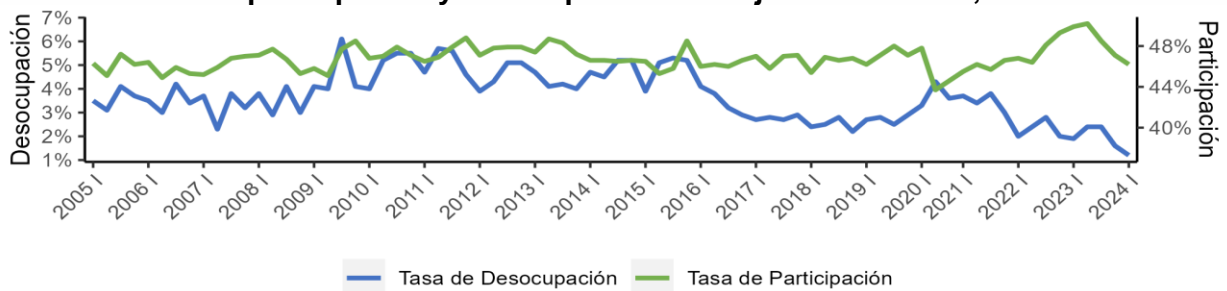
Indicadores de la población de 15 años y más en Jalisco - Mujeres, 2024 T1

Indicadores	2023 T1	2024 T1	Variación absoluta	Variación %
Población Económicamente Activa (PEA)	1,757,241	1,649,033	-108,208	-6.2%
PEA ocupada	1,723,270	1,628,772	-94,498	-5.5%
PEA desocupada	33,971	20,261	-13,710	-40.4%
Población No Económicamente Activa (PNEA)	1,761,868	1,916,812	154,944	8.8%
PNEA disponible	80,962	80,666	-296	-0.4%
PNEA no disponible	1,680,906	1,836,146	155,240	9.2%
Tasa de participación	49.9%	46.2%	-3.7 pp	
Tasa de desocupación	1.9%	1.2%	-0.7 pp	
Tasa de subocupación	3.1%	2.6%	-0.5 pp	
Tasa de informalidad laboral	48.3%	50.4%	2.1 pp	

Fuente: IIEG, con datos de la ENOE, primer trimestre de 2024, INEGI.

Nota: Tasa de subocupación: Porcentaje de la población ocupada que tiene la necesidad y disponibilidad de ofertar más tiempo de trabajo de lo que su ocupación actual le permite. Tasa de informalidad laboral: Proporción de la población ocupada que son laboralmente vulnerables por la naturaleza de la unidad económica para la que trabajan, con aquellos cuyo vínculo o dependencia laboral no es reconocido por su fuente de trabajo.

Tendencia de la participación y desocupación de mujeres en Jalisco, 2005 T1 - 2024 T1



Fuente: IIEG, con datos de la ENOE, INEGI.

Nota: Excluye el segundo trimestre de 2020.