



**IIEG**  
Instituto de Información  
Estadística y Geográfica  
de Jalisco

# Zapotlán el Grande Diagnóstico del municipio

Agosto 2022



**Jalisco**  
GOBIERNO DEL ESTADO

# ZAPOTLÁN EL GRANDE

## DIAGNÓSTICO DEL MUNICIPIO

---

Agosto 2022

---

<b>HISTORIA</b> .....	<b>3</b>
Toponimia	
Contexto histórico	
<b>GEOGRAFÍA Y MEDIO AMBIENTE</b> .....	<b>6</b>
Geografía	
Uso de suelo y vegetación	
Áreas naturales protegidas y humedales	
Diversidad ecosistémica	
Sequía	
Precipitación	
Recursos hídricos	
Infraestructura	
<b>DEMOGRAFÍA Y SOCIEDAD</b> .....	<b>27</b>
Aspectos demográficos	
Intensidad migratoria	
Pobreza multidimensional	
Marginación	
Índices sociodemográficos	
<b>ECONOMÍA</b> .....	<b>39</b>
Número de empresas	
Valor agregado censal bruto	
Empleo	
Agricultura y ganadería	
<b>GOBIERNO Y SEGURIDAD</b> .....	<b>45</b>
Desarrollo institucional	
Incidencia delictiva	
Directorio municipal	

[Consulta la información municipal en línea](#)



**IIEG**  
Instituto de Información  
Estadística y Geográfica  
de Jalisco

# Historia

Zapotlán el Grande  
Diagnóstico del municipio  
Agosto 2022



**Jalisco**  
GOBIERNO DEL ESTADO

## Toponimia

Son distintos los significados que se han dado a Zapotlán el Grande: “*Tlan*” terminación de lugar, posesiva “*Tzapotl*” nombre genérico de frutas redondas y dulces, no precisamente zapotes como se ha creído o interpretado sino guayabas, chirimoyas, tunas, etc., frutas que encontraron en este valle los semi sedentarios tzapotecas y las comieron, y que aún las hay en arroyos y barranquillas.

Otro “*Tzapotl*” que es radical de “*Tzapotlán*” y que se refiere a la diosa “*Tzaputlatena*”, “*Tlan*” es síncopa de “*tlanti*” o de diente, que en la escritura jeroglífica se indica por medio de dos dientes con una encía; y otro más que dice “*Tlayolan*”, en el antiguo mexicano, “maíz” se dice entre los que todavía lo hablan, “*Tlayo-li*” o “*Tlaoli*” y los que lo estudian saben que su raíz es “*Yol*”, que así solitaria tiene como tantas otras de la lengua náhuatl, una filosofía que invita a reflexionar, pues significa “Vida” y con los elementos que se le agregan proporciona exposiciones que varían sin alejarse de su valor básico.

**Figura 1. Zapotlán el Grande, Jalisco.**

*Localización geográfica.*



**Fuente:** IIEG, Instituto de Información Estadística y Geográfica del Estado de Jalisco, “Mapa General del Estado de Jalisco, 2012”

## Contexto histórico

Entre 1975-1979, fue encontrado el lugar donde posiblemente los primeros pobladores de esta tierra, construyeron sus viviendas; en enero de 1983, se localizó en las faldas del Nevado, un adoratorio que según arqueólogos data de 900 a 1000 años antes de la conquista.

El descubrimiento fue en 1532 cuando los españoles llegaron a Tuxpan, conociendo el valle de Tzapotlán, en el que se encontraban tres pequeños pueblos: Tzapotlán-Tlayolan, Tenamaxcatitlán y Mochitla. El 2 de junio de 1788, para distinguirlo de otros pueblos que llevaban nombre de Zapotlán, le bautizaron con el nombre de Zapotlán el Grande.

Conforme a lo dispuesto en el Plan de Gobierno Provisional del Estado de Jalisco, del 21 de junio de 1823, Zapotlán el Grande se convierte en partido del nuevo estado.

Se le concedió el título de ciudad por decreto el 27 de marzo de 1824 y se le da Ayuntamiento; fue capital provisional del Estado con residencia de poderes del día 12 de diciembre de 1914 al 20 de enero de 1915 y del 11 de febrero al 27 de abril de 1915. Desde 1825 perteneció al Cuarto Cantón de Sayula hasta 1878 en que se formó el Noveno Cantón y fue Ciudad Guzmán la cabecera. El 9 de enero de 1997, se cambia el nombre del municipio de Ciudad Guzmán por el de Zapotlán el Grande, conservando intacto el de la cabecera municipal.



**IIEG**  
Instituto de Información  
Estadística y Geográfica  
de Jalisco

# Geografía y Medio Ambiente

Zapotlán el Grande  
Diagnóstico del municipio  
Agosto 2022



**Jalisco**  
GOBIERNO DEL ESTADO

## Geografía

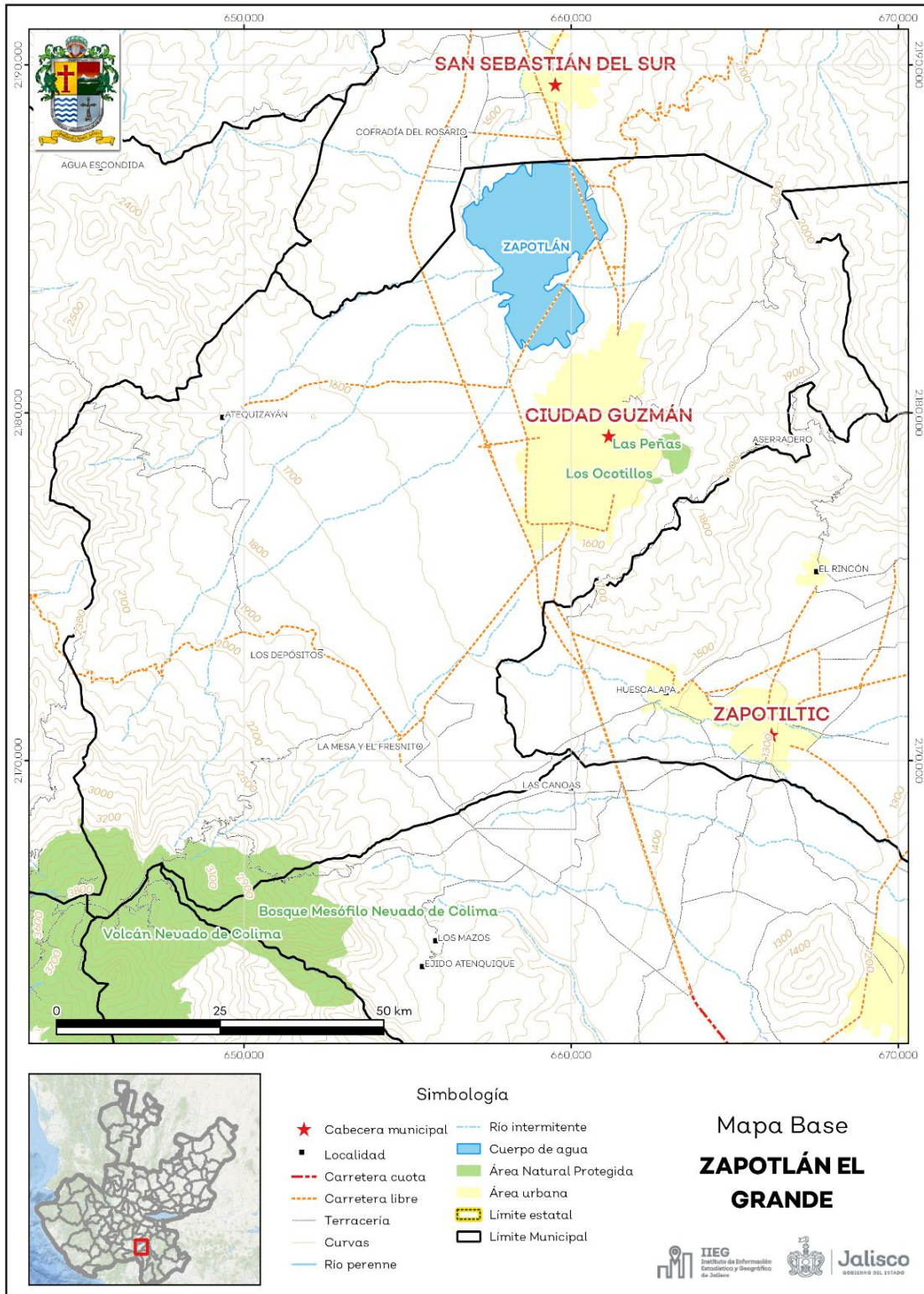
El municipio de Zapotlán el Grande se localiza en la región Sur del estado de Jalisco. Sus municipios colindantes son Tamazula de Gordiano, Tonila, San Gabriel, Zapotiltic, Tuxpan, Zapotitlán de Vadillo y Gómez Farías (ver mapa 1). Tiene una extensión territorial de 315.51 kilómetros cuadrados.

Su cabecera municipal se localiza en las coordenadas 19°42'9.72" latitud norte y -103°27'45.00" de longitud oeste, a una altura de 1,529 metros sobre el nivel del mar (msnm). El territorio municipal, tiene alturas entre los 1,500 y 3,900 msnm; y una pendiente predominantemente plana menor a 5 grados.

La mayor parte del municipio tiene un clima semicálido semihúmedo. La temperatura media anual es de 17.4°C, y su temperatura mínima y máxima promedio oscila entre los 6.1°C y 28.5°C. La precipitación media anual es de 1,088 milímetros (mm) mientras que la precipitación promedio acumulada es de 562.78 mm.

El municipio está constituido por roca tipo arenisca - conglomerado en su mayor parte y aluvial. Los suelos dominantes pertenecen al tipo regosol y cambisol (ver tabla 1).

**Mapa 1. Base**



**Fuente:** IIEG, con base en topografía INEGI, CONANP 2015, Marco Geoestadístico INEGI 2020 y Mapa General del Estado de Jalisco 2012.



**Tabla 1 Medio físico**

Zapotlán el Grande, Jalisco

Medio físico	Descripción	
Superficie municipal (km <sup>2</sup> )	316	El municipio de Zapotlán el Grande tiene una superficie de 316 m <sup>2</sup> . Por su superficie se ubica en la posición 87 con relación al resto de los municipios del estado.
Altura (msnm)	Mínima municipal	1,500
	Máxima municipal	3,900
	Cabecera municipal	1,529
Pendientes (%)	Planas (< 5°)	49.4
	Lomerío ( 5° - 15°)	17.7
	Montañosas ( > 15°)	32.9
Clima (%)	Frío	0.4
	Semicálido semihúmedo	76.6
	Semifrío subhúmedo	3.7
	Templado subhúmedo	19.3
Temperatura (°C)	Máxima promedio	28.5
	Mínima promedio	6.1
	Media anual	17.4
Precipitación (mm)	Media anual	1,088
Geología (%)	Arenisca - Conglomerado	27.0
	Aluvial	22.8
	Toba	20.7
	Extrusiva ácida	12.2
	Extrusiva intermedia	9.2
	Otros	8.0
Tipo de suelo (%)	Regosol	53.2
	Cambisol	22.8
	Feozem	16.4
	Gleysol	4.5
	Andosol	2.6
	Otros	0.5
Cobertura de suelo (%)	Agricultura	49.7
	Asentamiento humano	4.9
	Bosque	32.3
	Cuerpo de agua	2.4
	Otros tipos de vegetación	3.0
	Pastizal	0.8
	Selva	6.8
	Sin vegetación aparente	0.1

**Fuente:** IIEG, con base en: Geología, Edafología, esc. 1:50,000 y Uso de Suelo y Vegetación SVII, esc. 1:250,000, INEGI. Clima, CONABIO. Tomo 1 Geografía y Medio Ambiente de la Enciclopedia Temática Digital de Jalisco. MDE y MDT del conjunto de datos vectoriales, esc. 1:50,000, INEGI. Mapa General del Estado de Jalisco 2012.

## Uso de suelo y vegetación

La cobertura del suelo predominante en el municipio es el agropecuario con un 49.73% de su superficie, seguida de bosque con 21.30%, los asentamientos humanos ocupan el 4.92% del territorio total. La cobertura con menos superficie es el suelo desnudo con un 0.06% (ver tabla 2 y mapa 2).

La clasificación de los usos de suelo y vegetación realizada comprende las categorías acuícolas, agropecuario, agua, asentamientos humanos, bosque, dunas costeras, galería, manglar, matorral, palmar, pastizal, sabana, selva baja, selva mediana, sin vegetación aparente, vegetación acuática, vegetación desértica, vegetación secundaria.

Tabla 2 Uso de suelo y vegetación			
Zapotlán el Grande, Jalisco			
Cobertura	Superficie (Ha)	Porcentaje (%)	Descripción
Agropecuario	15,694.09	49.73	La clasificación de usos de suelo y vegetación representada es menos generalizada que la tabla número 1 de este documento. Sin embargo en esta clasificación la vegetación secundaria es representada por todos los tipos de vegetación que sean secundarios refiriéndonos a estas como la comunidad vegetal que surge diferente a la original con estructura y composición florística heterogénea tras ser eliminada o alterada la vegetación primaria.
Bosque	6,721.05	21.30	
Vegetación secundaria	5,616.91	17.80	
Asentamientos humanos	1,551.53	4.92	
Agua	748.81	2.37	
Vegetación acuática	725.04	2.30	
Pastizal	250.65	0.79	
Pradera	229.05	0.73	
Suelo desnudo	20.35	0.06	

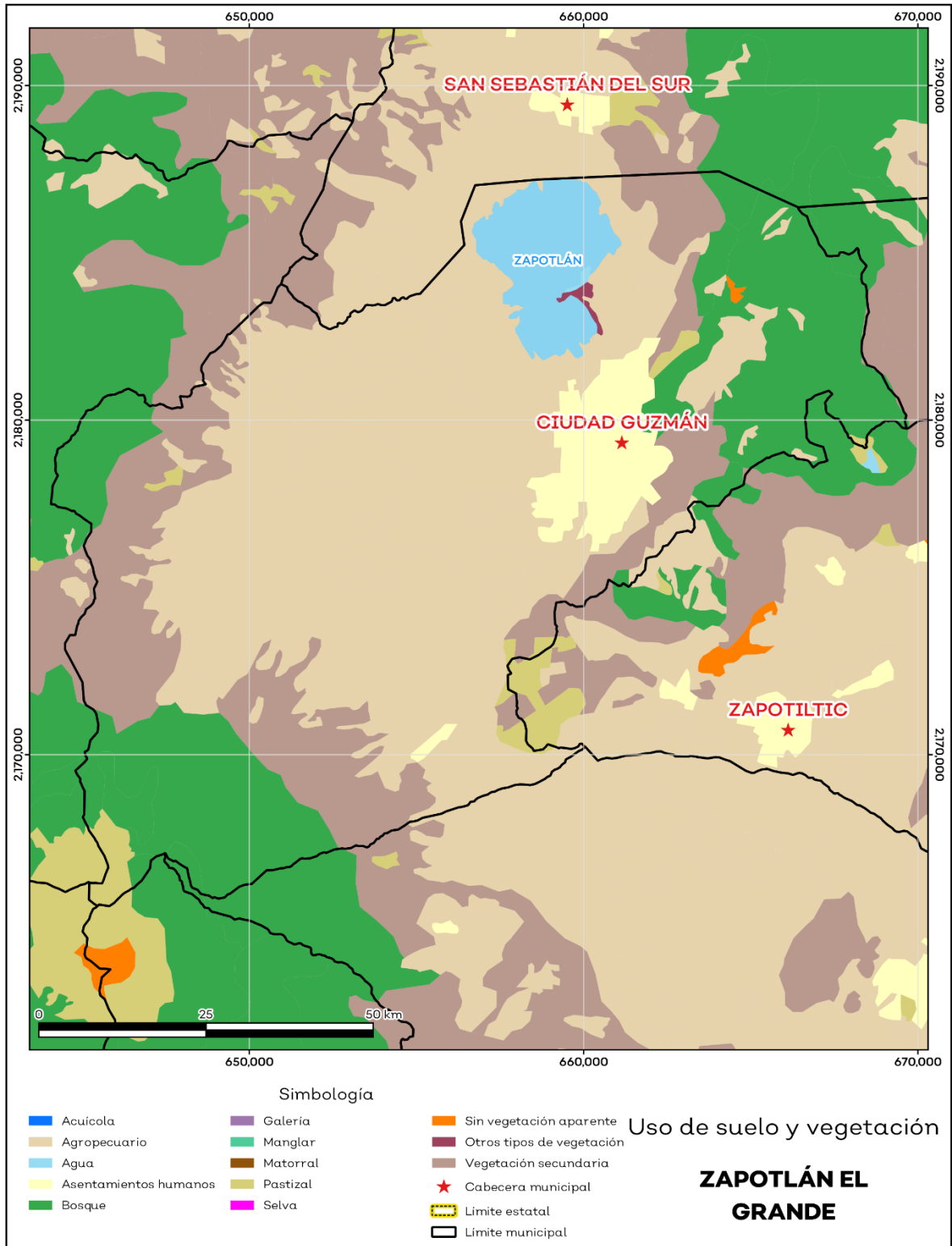
**Fuente:** IIEG, con información de datos vectoriales de uso del suelo y vegetación, Serie VII, INEGI 2018.

La superficie arbórea municipal representa el 27.6% de los cuales el 21.8% corresponde a la vegetación arbórea primaria, la cual no presenta una alteración respecto a su estado natural, y 5.9% a la vegetación arbórea secundaria, que debido a perturbaciones ha sido modificada y muestra un proceso de sucesión vegetal (ver tabla 3).

Tabla 3 Cobertura Arbórea		
Zapotlán El Grande, Jalisco		
Cobertura	Cantidad %	Comentarios
Primaria Arbórea Baja	0.9	La cobertura arbórea referida está compuesta por los siguientes tipos de vegetación: bosque de coníferas, bosque de encino, bosque mesófilo de montaña, bosque de pino y bosque de táscate, selva caducifolia, selva subcaducifolia, selva de galería, manglar, palmar natural, vegetación hidrófila y vegetación inducida.
Primaria Arbórea Mediana	20.9	
Primaria Arbórea Alta	0.0	
Secundaria Arbórea Baja	5.9	
Secundaria Arbórea Mediana	0.0	
Secundaria Arbórea Alta	0.0	
Total Arbórea	27.6	

**Fuente:** IIEG, con información de datos vectoriales de uso del suelo y vegetación, Serie VI, INEGI 2016.

**Mapa 2. Uso de suelo y vegetación**



Fuente: IIEG con base en INEGI 2018.

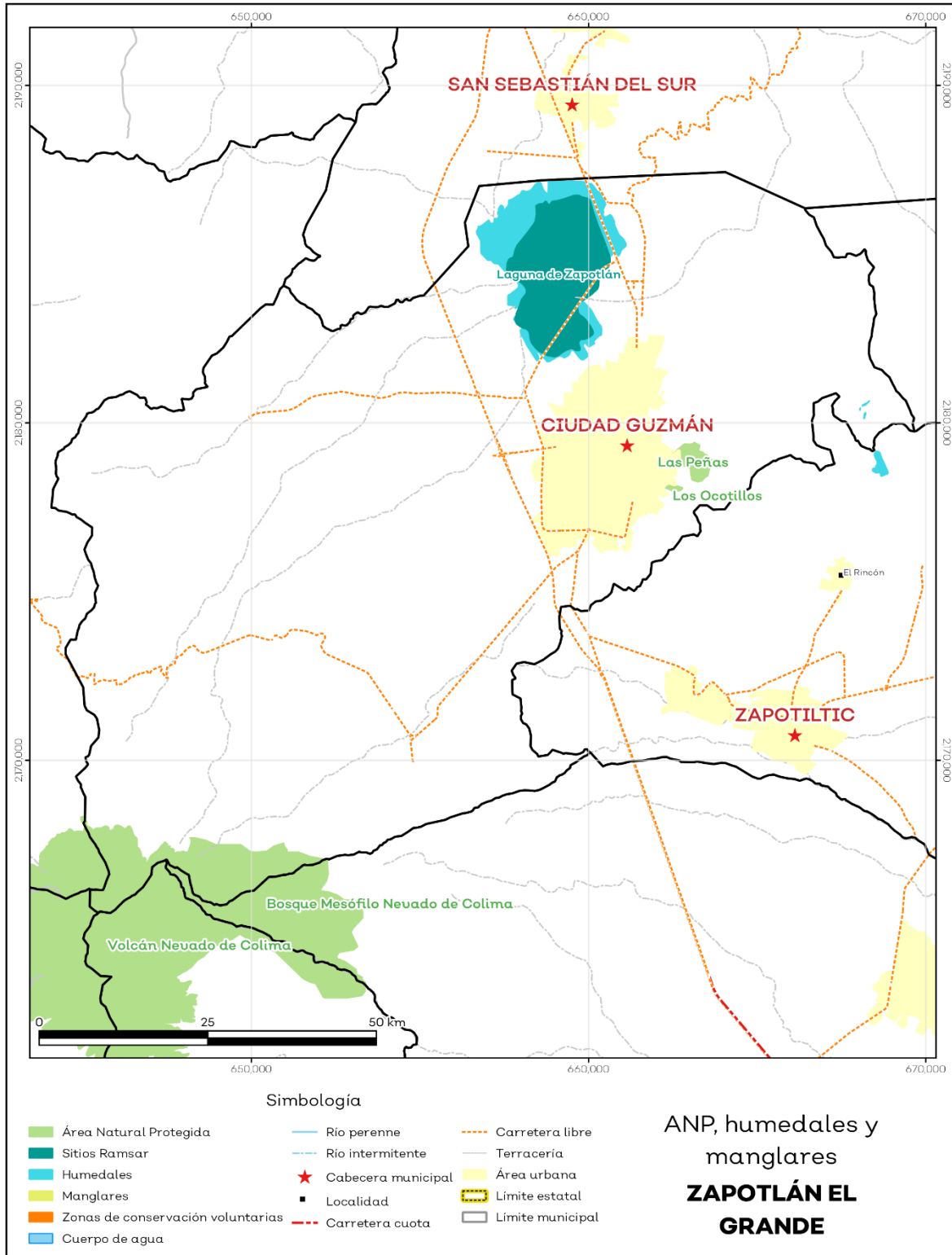
## Áreas naturales protegidas y humedales

Zapotlán el Grande alberga 4 áreas naturales protegidas con una superficie de 885.06 hectáreas (ha) lo que representa el 2.8% de todo el territorio municipal. Además, se cuenta con 4.4% de humedales y 3.0% de sitios Ramsar o humedales de importancia internacional (ver mapa 3 y tabla 4).

Tabla 4 ANP y humedales		
Zapotlán el Grande, Jalisco		
Áreas Naturales	Cantidad %	Descripción
Áreas Naturales Protegidas	2.8	Bosque Mesófilo Nevado de Colima, Las Peñas, Los Ocotillos, Volcán Nevado de Colima.
Sitios Ramsar	3.0	Laguna de Zapotlán. Humedales de importancia internacional.
Humedales	4.4	

**Fuente:** IIEG, con base en CONAGUA 2016, CONANP 2015.

**Mapa 3. ANP y humedales**



Fuente: IIEG con base en CONAGUA 2016, CONANP 2015.

## Diversidad ecosistémica

La diversidad de ecosistemas conforme a la cobertura de usos de suelo y vegetación nos dice que la cobertura de mayor dominancia es agricultura de riego anual y permanente la cual representa el 24.2% municipal, y es catalogada con el rango muy bajo a nivel estatal. El inverso del índice de Simpson es de 0.84 y nos indica que entre más se acerca al 1 más diversidad ecosistémica de coberturas de suelo hay. El índice de Shannon es de 2.13, en el cual se considera un valor normal si se está entre 2 y 3, valores por debajo de 2 como bajos en diversidad y superiores a 3 son altos en diversidad de ecosistemas (ver tabla 5).

Tabla 5 Diversidad Ecosistémica		
Zapotlán el Grande, Jalisco		
índice	Cantidad	Comentarios
Inverso de Simpson	0.84	Valor entre más cercano a 1, mayor diversidad ecosistémica de coberturas de uso de suelo y vegetación.
Shannon	2.13	El valor varía entre 0.5 y 5. Valor normal entre 2 y 3, valores superiores a 3 son altos en diversidad, valores por debajo de 2 es baja diversidad de ecosistemas.
Equitatividad de Shannon	0.74	Se acerca a 0 cuando una cobertura domina y se acerca a 1 cuando comparten abundancia las coberturas.
índice	%	Cobertura
Dominancia	24.2	Agricultura de riego anual y permanente

Fuente: IIEG, 2021.

## Sequía

El cambio climático en los últimos años ha traído consigo efectos en los territorios, de allí parte a que se analice el fenómeno natural de la sequía y la escasez de los recursos hídricos.

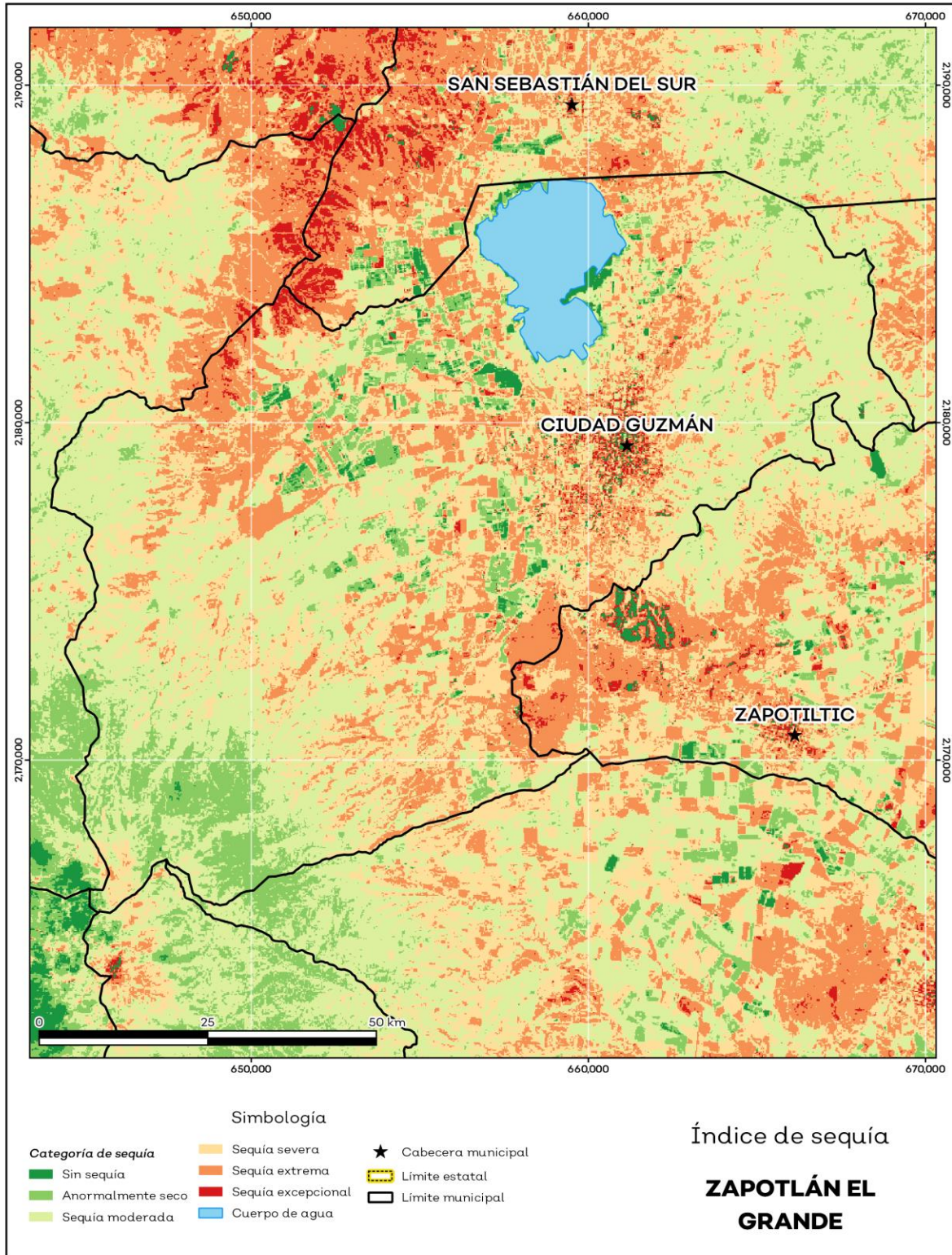
De la superficie dedicada a las actividades agrícolas el 88.1% presentó alguna categoría de sequía en el año 2020 (ver mapa 4 y tabla 6). Las sequías son causadas principalmente por la escasez de precipitaciones pluviales, la cual puede derivar en una insuficiencia de recursos hídricos necesarios para abastecer la demanda existente, por ello su análisis es trascendental.

Tabla 6 Sequía			
Zapotlán el Grande, Jalisco			
Categoría de sequía	Cantidad Agrícola (%)	Cantidad Municipal (%)	Comentarios
Sin sequía	2.3	1.6	
Anormalmente seco	9.5	8.9	
Sequía moderada	36.6	38.6	Anormalmente seco es una condición de sequedad, no es una categoría de sequía. Se muestran 2 cantidades en porcentajes: la agrícola es el porcentaje de la superficie afectada de las áreas agrícolas conforme a la delimitación de frontera agrícola; y el porcentaje municipal se refiere a toda la superficie del municipio sin importar la cobertura de uso de suelo y vegetación sin incluir los cuerpos de agua.
Sequía severa	30.7	26.9	
Sequía extrema	20.5	18.4	
Sequía excepcional	0.3	1.2	

Fuente: IIEG con base en imágenes Landsat 2020.



**Mapa 4. Índice de sequía de diferencia normalizado**



Fuente: IIEG con base en imágenes Landsat 2020.

## Precipitación

Del análisis de la precipitación media mensual histórica con registros hasta el 2019 del municipio Zapotlán el Grande tenemos que la precipitación acumulada promedio es de 562.8 mm; la media del mes de enero es de 29.7 mm, la mínima de 25.0 mm y la máxima de 34.8 mm; mientras que en julio la precipitación media es de 82.1 mm, la mínima de 49.0 mm y máxima de 101.4 mm (ver mapa 5 y tabla 7).

**Tabla 7 Precipitación media mensual y acumulada**

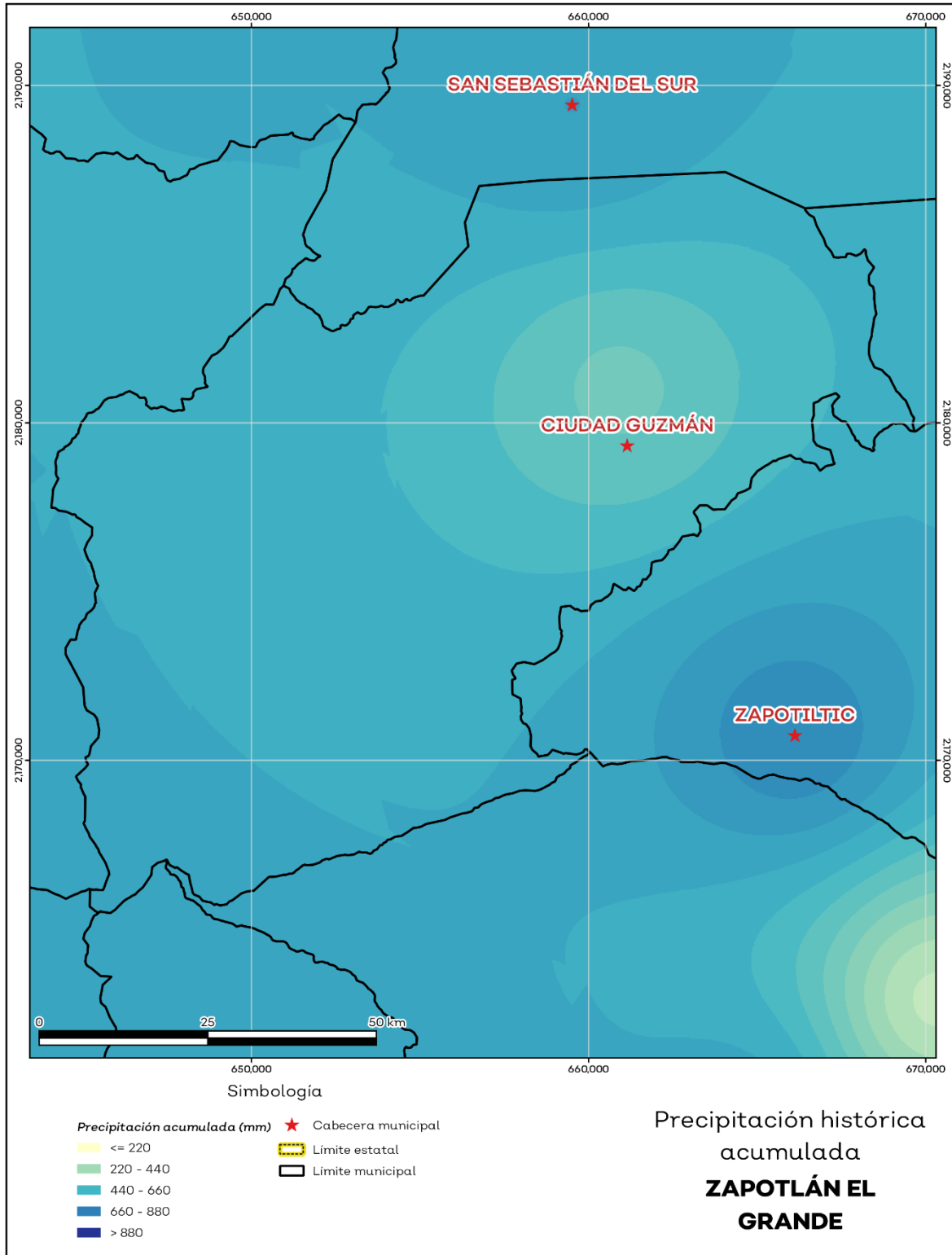
Zapotlán el Grande, Jalisco

Mes	Promedio (mm)	Mínima (mm)	Máxima (mm)	Comentarios
Enero	29.7	25.0	34.8	
Febrero	29.0	24.5	35.6	
Marzo	36.3	30.1	47.1	
Abril	39.6	30.0	52.5	
Mayo	46.5	39.0	58.0	
Junio	73.8	46.0	91.5	
Julio	82.1	49.0	101.4	Registros de precipitación histórica media mensual.
Agosto	75.8	50.0	92.2	
Septiembre	70.4	45.0	89.3	
Octubre	47.5	34.0	52.9	
Noviembre	30.4	26.0	32.9	
Diciembre	26.4	21.0	31.7	
Acumulada	562.8	428.0	635.8	Registros de precipitación histórica acumulada.

**Fuente:** IIEG con base en datos de precipitación de 1882-2019 del SMN.



**Mapa 5. Precipitación histórica acumulada**



Fuente: IIEG con base en datos de precipitación de 1882-2019 del SMN.

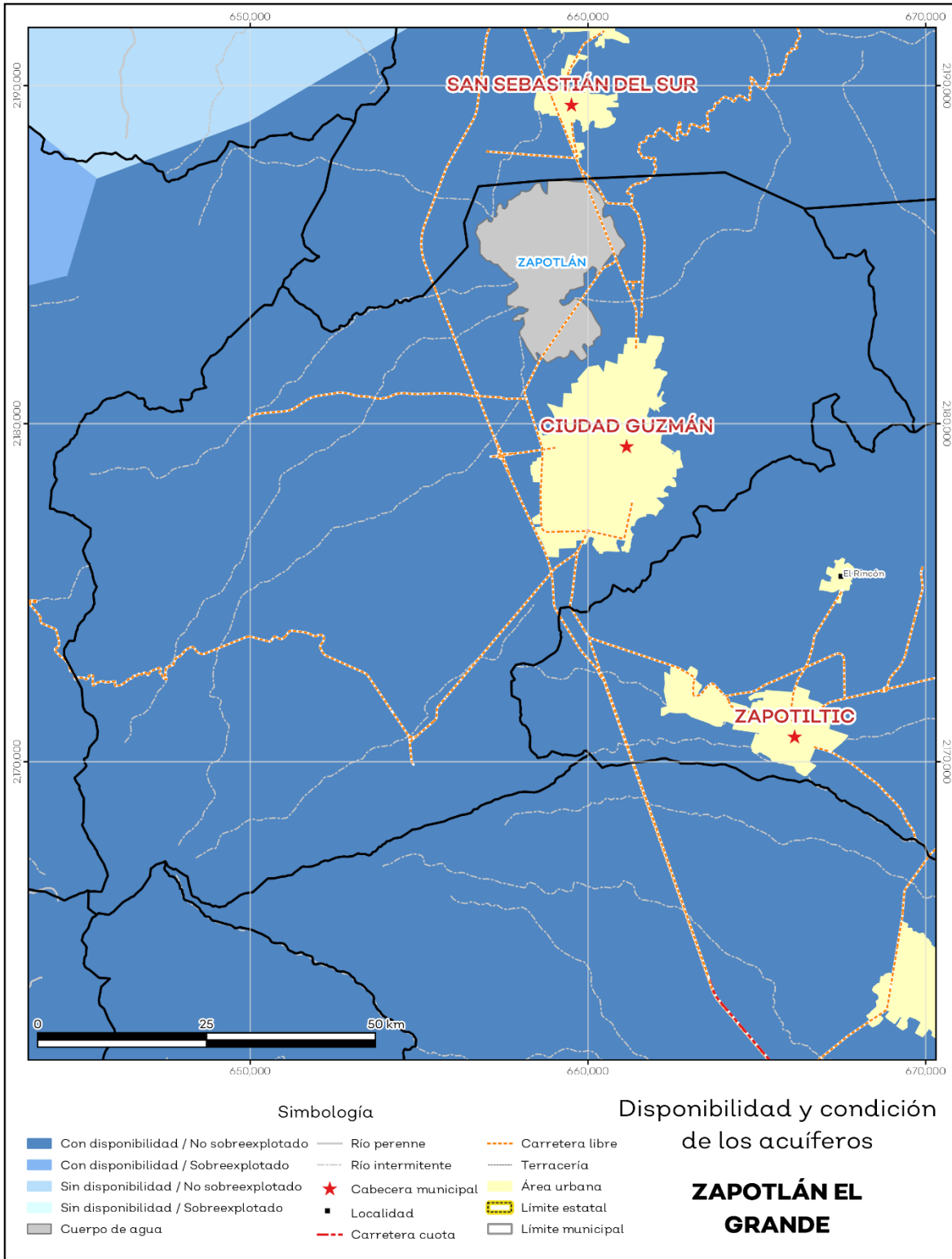
## Recursos hídricos

Los tipos de recursos hídricos del municipio están constituidos por aguas subterráneas, ríos y lagos. El territorio está ubicado dentro de 3 acuíferos de los cuales el 0.0% no tienen disponibilidad y el 100.0% se encuentra con disponibilidad de agua subterránea (ver mapa 6 y tabla 8).

Tabla 8 Acuíferos		
Zapotlán El Grande, Jalisco		
Estatus	Cantidad %	Comentarios
Con disponibilidad	100.0	
Sin disponibilidad	0.0	
No sobreexplotado	100.0	Reporte de CONAGUA del estatus del acuífero hasta el 2020.
Sobreexplotado	0.0	

**Fuente:** IIEG con base en CONAGUA 2021.

**Mapa 6. Acuíferos**



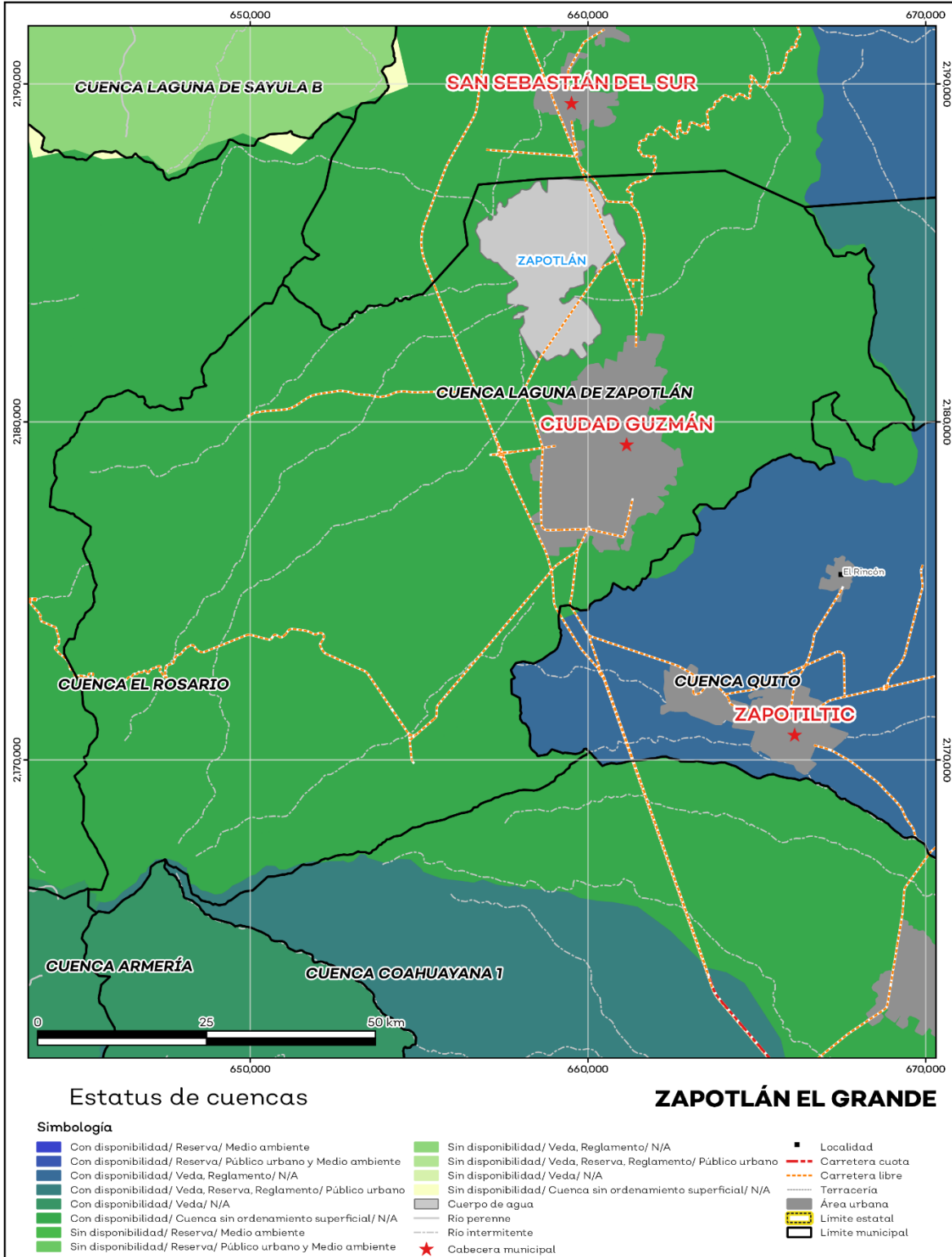
Fuente: IIEG con base en CONAGUA 2021.

El territorio municipal está dentro de las cuencas Armería, Coahuayana 1, El Rosario, Laguna de Zapotlán, Quito de las cuales el 100.0% tienen disponibilidad y el 0.0% presentan déficit de disponibilidad de agua superficial (ver mapa 7 y tabla 9).

Tabla 9 Cuencas		
Zapotlán El Grande, Jalisco		
Estatus	Cantidad %	Comentarios
Con disponibilidad	100.0	
Sin disponibilidad	0.0	
Tipos de Ordenamiento		Cantidad %
Reserva	0.0	Reporte de CONAGUA del estatus de cuencas hasta el 2020.
Veda	0.0	
Veda y reglamento	0.0	
Veda, reserva y reglamento	0.5	
Cuenca sin ordenamiento superficial	99.5	

**Fuente:** IIEG con base en CONAGUA 2021.

**Mapa 7. Cuencas**



Fuente: IIEG con base en CONAGUA 2021.

## Erosión potencial

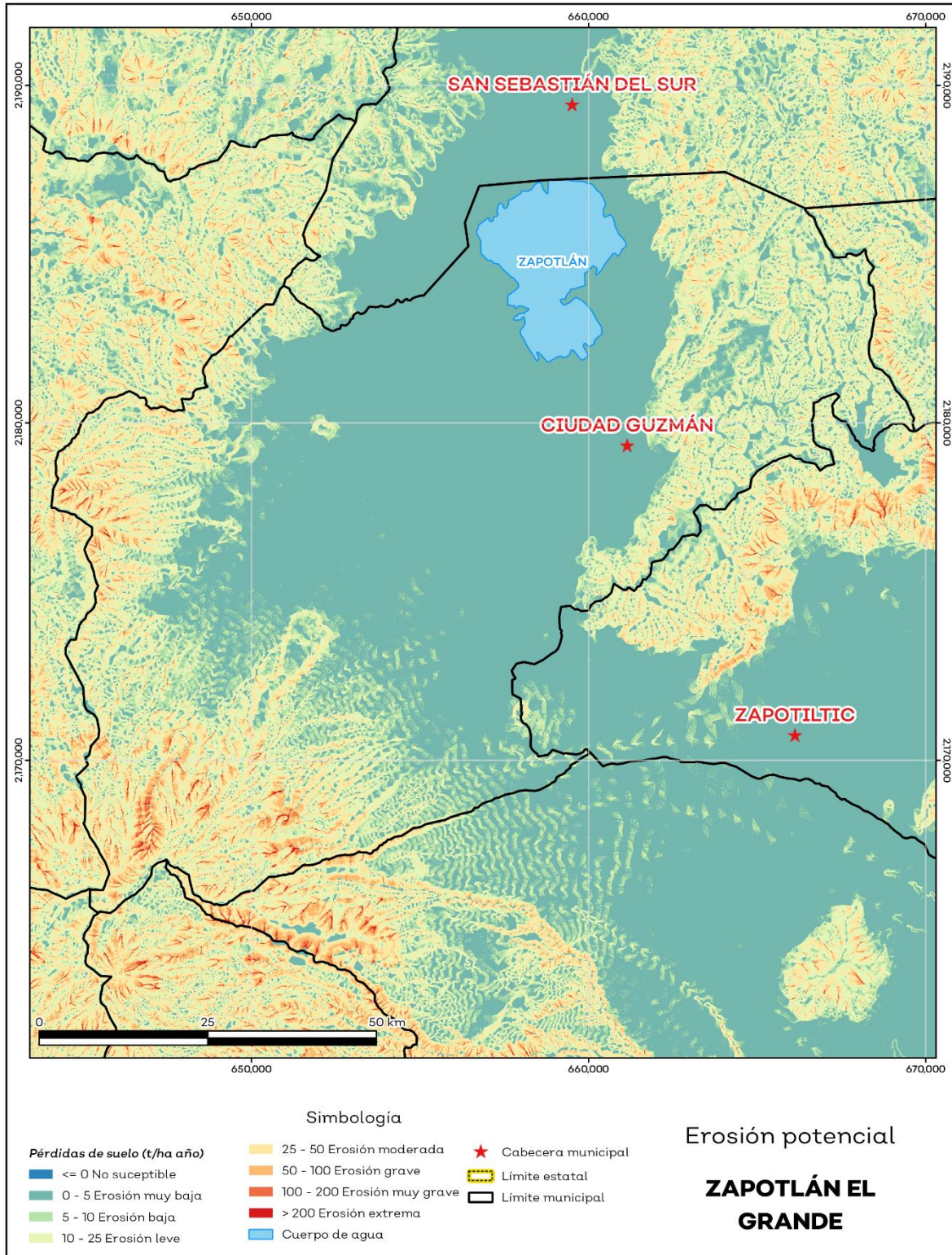
La erosión potencial que pronostica la pérdida de suelo como consecuencia de la influencia del relieve, el viento y el agua, nos indica que en el municipio se tienen en su mayoría pérdidas de suelo de 0 - 5 t/ha.año catalogadas como erosión muy baja (ver mapa 8 y tabla 10).

Tabla 10 Erosión potencial			
Zapotlán el Grande, Jalisco			
Pérdidas de suelo t/ha.año	Clasificación	Cantidad %	Comentarios
0	Zonas no susceptibles al proceso erosivo, como pueden ser espacios urbanos, carreteras o embalses.	0.0	En el cálculo no se incluyeron los cuerpos de agua por considerarse zonas no susceptibles al proceso erosivo.
0 a 5	Zonas con niveles de erosión muy bajos y pérdidas de suelo tolerables. No hay erosión neta.	52.0	
5 a 10	Zonas con niveles de erosión bajos y pérdidas de suelo que puede ser tolerables. Probablemente no hay erosión neta.	9.4	
10 a 25	Zonas con procesos erosivos leves. Existe erosión, aunque no es apreciable a simple vista.	21.6	
25 a 50	Zonas con procesos erosivos moderados. Existe erosión, aunque puede no ser apreciable a simple vista.	9.8	
50 a 100	Zonas con procesos erosivos graves. Existe erosión y es apreciable a simple vista.	2.1	
100 a 200	Zonas con procesos erosivos muy graves. Existe erosión y es manifiesta a simple vista.	0.4	
Más de 200	Zonas con procesos erosivos extremos. Existe erosión y es evidente a simple vista.	0.1	

**Fuente:** IIEG; con base en datos de precipitación de 1882-2019 del SMN, Modelo digital de elevaciones INEGI 2013, FAO 2003.



**Mapa 8. Erosión potencial**



**Fuente:** IIEG; con base en datos de precipitación de 1882-2019 del SMN, Modelo digital de elevaciones INEGI 2013, FAO 2003.

## Infraestructura

Por último, el municipio cuenta con 16 servicios públicos, de los cuales destacan 86 escuelas, seguido de 62 instalaciones deportivas o recreación y templos con 54 (ver tabla 11).

Tabla 11 Infraestructura		
Zapotlán El Grande, Jalisco		
Infraestructura	Descripción	
Infraestructura (km)	Carreteras	75.3
	Caminos	83.3
El municipio se encuentra en el cuarto lugar de la región Sur, registrando un grado alto de conectividad en caminos y carreteras.		
Tipo de servicios	Cantidad	Comentarios
Aeródromo Civil	0	
Cementerio	1	
Centro Comercial	0	
Centro de Asistencia Médica	14	
Escuela	86	
Estación de Transporte Terrestre	0	
Instalación de Comunicación	0	
Instalación de Servicios	0	La información presentada en esta tabla corresponde a los servicios concentrados en localidades mayores a 2,500 habitantes.
Instalación Deportiva o Recreativa	62	
Instalación Diversa	0	
Instalación Gubernamental	1	
Mercado	8	
Plaza	7	
Pozo	0	
Tanque de Agua	4	
Templo	54	

**Fuente:** IIEG con base en Red Nacional de Caminos INEGI 2019. Mapa General del Estado de Jalisco 2012. Marco Geoestadístico Nacional, servicios e información complementaria, INEGI 2020.



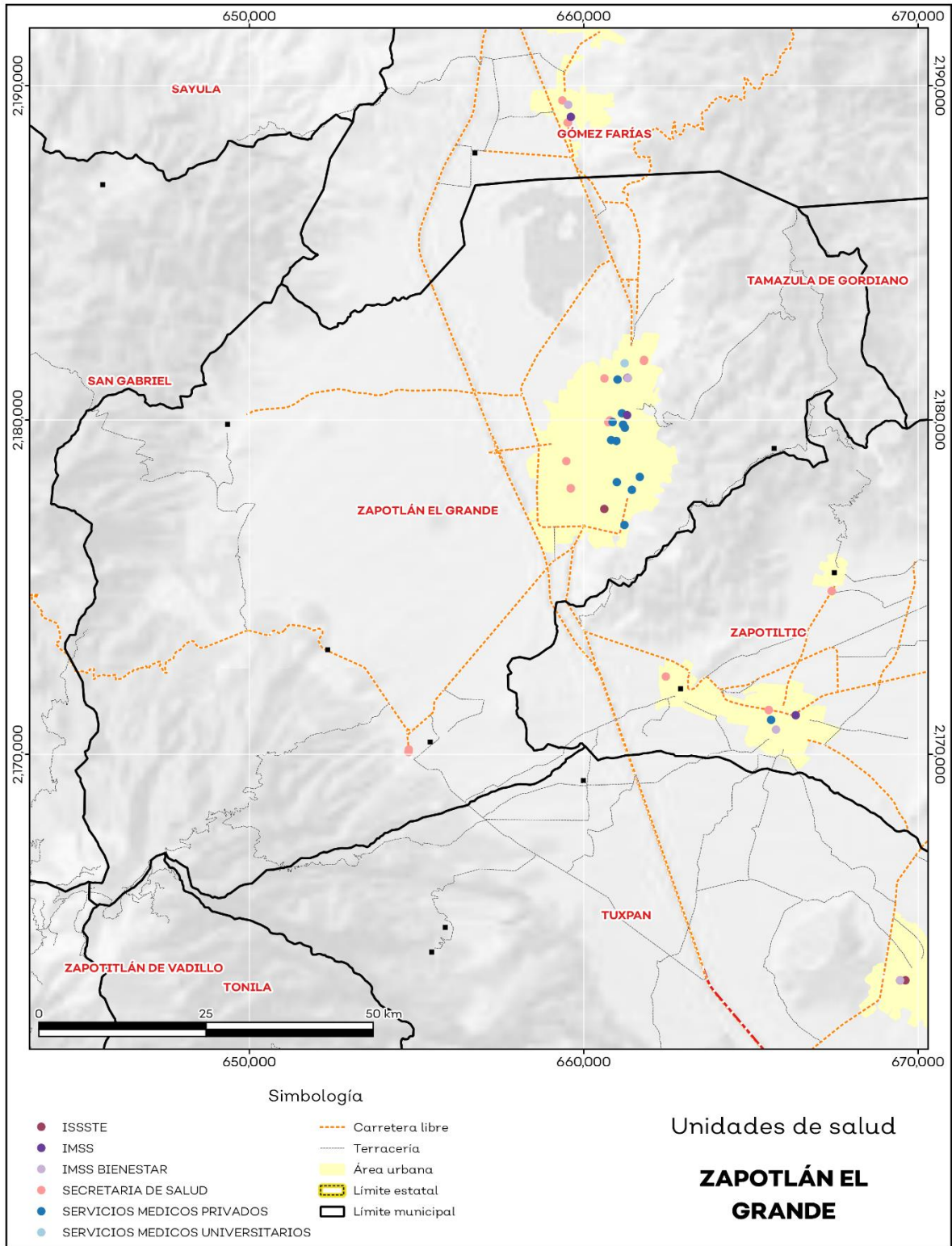
## Salud

De acuerdo a los registros de la secretaría de salud, en el municipio se encuentran 30 unidades de servicio de salud como lo son consultorios, hospitales generales y especializados, oficinas administrativas, farmacias, laboratorios, unidades de medicina familiar, de especialidades médicas y móviles. De las cuales 17 corresponden a la Secretaría de Salud (SSJ), 8 unidades de salud son de los Servicios Médicos Privados y 2 módulos del Instituto Mexicano del Seguro Social (IMSS); en la tabla 12 se presenta desglosada esta información por tipo de unidades de servicio conforme al instituto o dependencia a la que pertenecen (ver mapa 9 y tabla 12).

Tabla 12 Unidades de salud	
Zapotlán el Grande, Jalisco	
Tipo de unidad	Cantidad
INSTITUTO DE SEGURIDAD Y SERVICIOS SOCIALES PARA LOS TRABAJADORES DEL ESTADO	
Clínica Hospital	1
INSTITUTO MEXICANO DEL SEGURO SOCIAL	
Centro de Seguridad Social	1
Hospital General de Zona	1
INSTITUTO MEXICANO DEL SEGURO SOCIAL REGIMEN BIENESTAR	
Unidad Médica Urbana	1
SECRETARÍA DE SALUD	
Almacén	2
Consultorios Médicos	4
Hospital General	1
Laboratorios	1
Oficinas Administrativas	1
Unidad de Especialidades Médicas (UNEMES)	2
Unidad Móvil	6
SERVICIOS MÉDICOS PRIVADOS	
Clínica	1
Consultorio Adyacente a Farmacia	1
Hospital General	6
SERVICIOS MÉDICOS UNIVERSITARIOS	
Clínica del Centro Universitario del Sur de la Universidad de Guadalajara	1
<b>Total del municipio</b>	<b>30</b>

**Fuente:** IIEG, con base en Dirección General de Salud (DGIS) 2021.

**Mapa 9. Unidades de Salud**



Fuente: IIEG, con base en Dirección General de Salud (DGIS) 2021.



**IIEG**  
Instituto de Información  
Estadística y Geográfica  
de Jalisco

# Demografía y Sociedad

Zapotlán el Grande  
Diagnóstico del municipio  
Agosto 2022



**Jalisco**  
GOBIERNO DEL ESTADO

## Aspectos Demográficos

El municipio de Zapotlán el Grande pertenece a la Región Sur, según el Censo de Población y Vivienda 2020, su población en ese año era de 115,141 personas; de las cuales el 48.8 por ciento eran hombres y 51.2 por ciento mujeres. Las y los habitantes del municipio representaban el 35.8 por ciento del total regional (ver tabla 1). Comparando este volumen poblacional con el del año 2015, se observa que la población municipal aumentó un 9.22 por ciento en cinco años.

Tabla 1 Población total según sexo					
Zapotlán el Grande, Jalisco					
Clave	Municipio	Población total 2015	Población 2020		
			Total	Hombres	Mujeres
023	Zapotlán el Grande	105,423	115,141	56,188	58,953

Fuente: IIEG con base en INEGI, Censo de Población y Vivienda 2020 y Encuesta Intercensal 2015.

En 2020 Zapotlán el Grande contaba con 38 localidades, de éstas, 2 eran de dos viviendas y 25 de una. La localidad de Ciudad Guzmán era la más poblada, con 111,975 personas, que representaban el 97.3% de la población del municipio; le seguía La Mesa (El Fresnito) con el 0.9%, Zapotlán 2000 [Parque Industrial] con el 0.6%, Atequizayán con el 0.5% y Antorcha Campesina con el 0.2% del total municipal (ver tabla 2).

Tabla 2 Población total según sexo y distribución porcentual de la población						
Zapotlán el Grande, Jalisco						
Clave	Municipio/Localidad	Población total 2010	Población 2020			
			Total	Distribución porcentual de la población del municipio	Hombres	Mujeres
0023	Zapotlán el Grande	100,534	115,141	100.0	56,188	58,953
0001	Ciudad Guzmán	97,750	111,975	97.3	54,240	57,735
0008	La Mesa (El Fresnito)	851	1,018	0.9	518	500
0222	Zapotlán 2000 [Parque Industrial]		714	0.6		
0003	Atequizayán	432	575	0.5	292	283
0234	Antorcha Campesina		207	0.2	102	105

Fuente: IIEG con base en INEGI; Censo de Población y Vivienda 2010 y 2020.

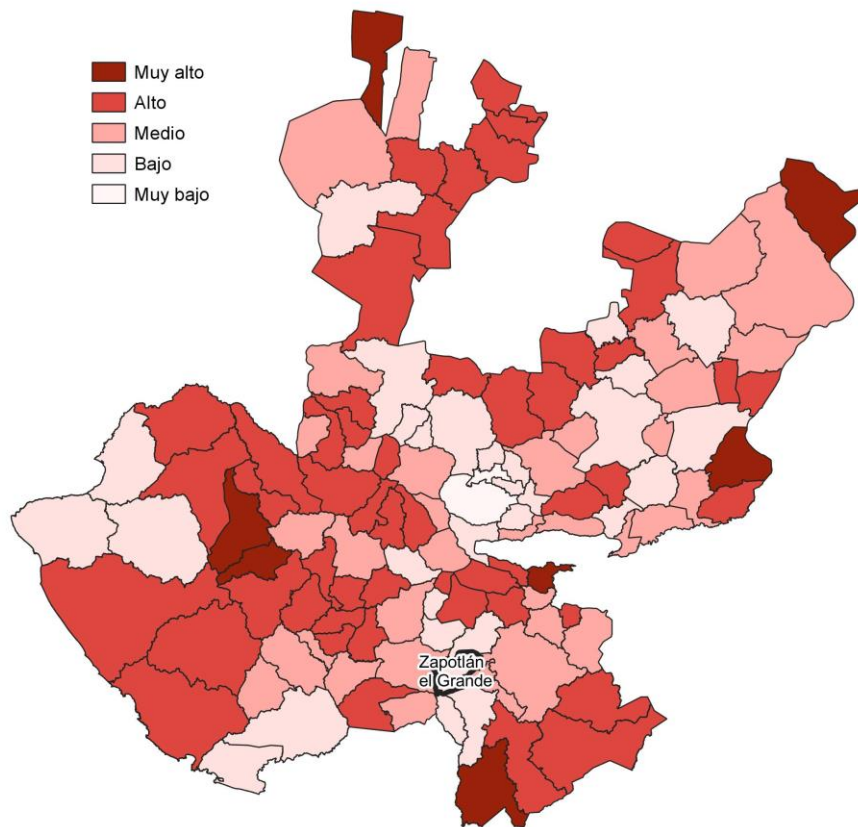
## Intensidad Migratoria

El estado de Jalisco tiene una añeja tradición migratoria a Estados Unidos que se remonta hacia finales del siglo XIX.

El Consejo Nacional de Población (CONAPO) calculó el Índice de Intensidad Migratoria México-Estados Unidos 2020, como una medida sintética que informa integralmente del fenómeno migratorio entre ambos países.

De acuerdo con este índice, Jalisco se clasificó en un grado medio, posicionándose en el lugar 14 entre las entidades federativas con mayor intensidad migratoria en 2020. Esto como resultado de un 6.8% de sus viviendas que recibían remesas, 1.3% de viviendas con emigrantes con destino a Estados Unidos residentes en Estados Unidos, 0.4% de viviendas con migrantes circulares y 0.9% de viviendas con migrantes de retorno de Estados Unidos.

**Mapa 1 Grado de Intensidad Migratoria a Estados Unidos. Jalisco, 2020**



**Fuente:** IIEG con base en estimaciones de CONAPO; Índice de Intensidad Migratoria 2020.

Conforme a los resultados del índice de Intensidad Migratoria 2020, en el municipio de Zapotlán el Grande un 4.36 por ciento de las viviendas del municipio recibieron remesas en 2020, en un 0.7 por ciento se reportaron emigrantes con destino a Estados Unidos residentes en Estados Unidos, en el 0.26 por ciento se registraron migrantes circulares del quinquenio anterior (2015-2020) y el 0.75 por ciento de las viviendas contaban con migrantes de retorno de Estados Unidos (ver tabla 3).

Tabla 3 Índice de Intensidad Migratoria México-Estados Unidos	
Zapotlán el Grande, 2020	
Índice y grado de intensidad migratoria e indicadores socioeconómicos	Valores
Índice de intensidad migratoria	64.2139
Grado de intensidad migratoria	Bajo
Total de viviendas	31,241
% Viviendas que reciben remesas	4.36
% Viviendas con emigrantes con destino a Estados Unidos residentes en Estados Unidos	0.7
% Viviendas con migrantes circulares de Estados Unidos	0.26
% Viviendas con migrantes de retorno de Estados Unidos	0.75
Posición que ocupa el municipio en la entidad	121
Posición que ocupa el municipio a escala nacional	1463

Fuente: IIEG, con base en estimaciones del CONAPO con base en el INEGI, Censo de Población y Vivienda 2020.

\*Nota: los indicadores hacen referencia al quinquenio 2015-2020.

El Índice de Intensidad Migratoria México-Estados Unidos, se deriva de estimaciones con base en los cuestionarios ampliados de los Censos de Población y Vivienda 2000, 2010 y 2020. Destaca que en el año 2000 se realizó con base en hogares y a partir del 2010 en viviendas censales, como resultado del cambio conceptual y operativo del INEGI para el levantamiento de la información en ese año censal.

Es importante señalar que en el cálculo previo del índice en el año 2010, Zapotlán el Grande tenía un grado Bajo de intensidad migratoria y ocupaba el lugar 116 en el ordenamiento estatal. En ese año, el porcentaje de viviendas del municipio que recibían remesas fue del 3.51 % y, la proporción de viviendas con emigrantes en Estados Unidos del quinquenio anterior fue de 0.98%. Por su parte, el 1.23% de las viviendas tenían migrantes circulares del quinquenio anterior y el 2.11% migrantes de retorno (ver tabla 4).

**Tabla 4 Índice y grado de intensidad migratoria e indicadores socioeconómicos**

**Zapotlán el Grande, 2010**

<b>Índice y grado de intensidad migratoria e indicadores socioeconómicos</b>	<b>Valores</b>
Índice de intensidad migratoria	-0.4607
Grado de intensidad migratoria	Bajo
Total de viviendas	24,733
% Viviendas que reciben remesas	3.51
% Viviendas con emigrantes en Estados Unidos del quinquenio anterior	0.98
% Viviendas con migrantes circulares del quinquenio anterior	1.23
% Viviendas con migrantes de retorno del quinquenio anterior	2.11
Lugar que ocupa en el contexto estatal	116

Fuente: IIEG, con base en estimaciones del CONAPO con base en el INEGI, Censo de Población y Vivienda 2010.

## **Pobreza multidimensional**

La pobreza, está asociada a condiciones de vida que vulneran la dignidad de las personas, limitan sus derechos y libertades fundamentales, impiden la satisfacción de sus necesidades básicas e imposibilitan su plena integración social. De acuerdo con esta concepción, una persona se considera en situación de pobreza multidimensional cuando sus ingresos son insuficientes para adquirir los bienes y los servicios que requiere para satisfacer sus necesidades y presenta carencia en al menos uno de los siguientes seis indicadores: rezago educativo, acceso a los servicios de salud, acceso a la seguridad social, calidad y espacios de la vivienda y servicios básicos en la vivienda.

La metodología para medir el fenómeno de la pobreza fue desarrollada por el Consejo Nacional de Evaluación de la Política de Desarrollo Social (CONEVAL) y permite profundizar en el estudio de la pobreza, ya que además de medir los ingresos, como tradicionalmente se realizaba, se analizan las carencias sociales desde una óptica de los derechos sociales. Estos componentes permitirán dar un seguimiento puntual de las carencias sociales y el bienestar económico de la población, además de proporcionar elementos para el diagnóstico y seguimiento de la situación de la pobreza en nuestro país, desde un enfoque novedoso y consistente con las disposiciones legales aplicables y que retoma los desarrollos académicos recientes en materia de medición de la pobreza. De acuerdo con su ingreso y a su índice de privación social se propone la siguiente clasificación:

**Pobres multidimensionales.** - Población con ingreso inferior al valor de la línea de bienestar y que padece al menos una carencia social.

**Vulnerables por carencias sociales.** - Población que presenta una o más carencias sociales, pero cuyo ingreso es superior a la línea de bienestar.

**Vulnerables por ingresos.** - Población que no presenta carencias sociales y cuyo ingreso es inferior o igual a la línea de bienestar.

**No pobre multidimensional y no vulnerable.** - Población cuyo ingreso es superior a la línea de bienestar y que no tiene carencia social alguna.

En la tabla 5 se muestra el porcentaje y número de personas en situación de pobreza en 2015 y 2020 en el municipio, así como aquellas vulnerables por carencias sociales, las vulnerables por ingresos y las no pobres y no vulnerables.



<b>Tabla 5 Pobreza Multidimensional</b>						
<b>Zapotlán el Grande, 2015-2020</b>						
<b>Indicadores de incidencia</b>	<b>Porcentaje</b>		<b>Personas</b>		<b>Carencias promedio</b>	
	<b>2015</b>	<b>2020</b>	<b>2015</b>	<b>2020</b>	<b>2015</b>	<b>2020</b>
<b>Pobreza multidimensional</b>						
Población en situación de pobreza multidimensional	35.0	26.4	35,721	30,646	1.7	2.0
Población en situación de pobreza multidimensional moderada	33.2	24.1	33,888	27,964	1.6	1.8
Población en situación de pobreza multidimensional extrema	1.8	2.3	1,833	2,682	3.3	3.4
Población vulnerable por carencias sociales	20.4	28.3	20,798	32,890	1.5	1.8
Población vulnerable por ingresos	14.6	10.2	14,849	11,807		
Población no pobre multidimensional y no vulnerable	30.0	35.1	30,574	40,751		
<b>Privación social</b>						
Población con al menos una carencia social	55.4	54.7	56,519	63,536	1.6	1.9
Población con al menos tres carencias sociales	7.0	10.1	7,118	11,772	3.3	3.3
<b>Indicadores de carencias sociales</b>						
Rezago educativo	16.2	12.3	16,545	14,256	2.0	2.3
Acceso a los servicios de salud	11.3	26.8	11,543	31,139	2.4	2.4
Acceso a la seguridad social	38.7	41.1	39,433	47,694	1.8	2.1
Calidad y espacios de la vivienda	7.2	5.9	7,334	6,901	2.4	2.6
Acceso a los servicios básicos en la vivienda	2.6	2.4	2,684	2,822	2.9	2.9
Acceso a la alimentación	14.3	13.5	14,595	15,729	1.9	2.3
<b>Bienestar</b>						
Población con un ingreso inferior a la línea de bienestar mínimo	11.5	7.3	11,749	8,453	1.5	1.4
Población con un ingreso inferior a la línea de bienestar	49.6	36.6	50,570	42,453	1.2	2.0

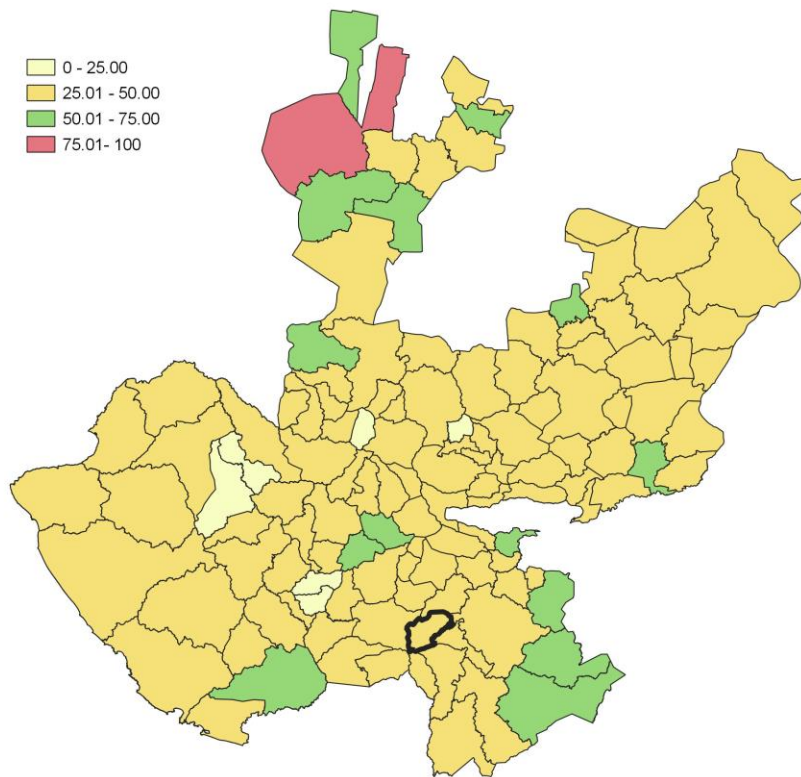
Fuente: Elaborado por el IIEG con base en estimaciones del CONEVAL del Modelo Estadístico 2015 para la continuidad del MCS-ENIGH, la Encuesta Intercensal 2015, el Modelo Estadístico 2020 para la continuidad del MCS-ENIGH y la muestra del Censo de Población y Vivienda 2020.

De acuerdo con la medición de pobreza multidimensional 2020, en Zapotlán el Grande el 26.4 por ciento de la población se encontraba en situación de pobreza, es decir, 30,646 personas compartían esta situación en el municipio. Asimismo el 28.3 por ciento (32,890 personas) de la población era vulnerable por carencias sociales, el 10.2 por ciento era vulnerable por ingresos y 35.1 por ciento era no pobre y no vulnerable.

Es importante agregar que, en 2020 el 2.3 por ciento de la población de Zapotlán el Grande se encontraba en pobreza extrema; en contraste con el 1.8 por ciento que presentó en 2015. Destaca que, en 2020 un 24.1 por ciento de la población estaba en pobreza moderada, lo que equivale a 27,964 personas; en comparación con el 2015 donde su proporción fue del 33.2 por ciento (33,888).

Respecto a las carencias sociales en 2020, destaca que el indicador de carencia por acceso a la seguridad social es el acceso a la seguridad social, con un 41.1 por ciento, que en términos absolutos representa 47,694 habitantes. En contraste, el que menos proporción de población presentó fue el de acceso a los servicios básicos en la vivienda, con el 2.4 por ciento.

**Mapa 2 Porcentaje de población en situación de pobreza multidimensional por municipio. Jalisco, 2020**



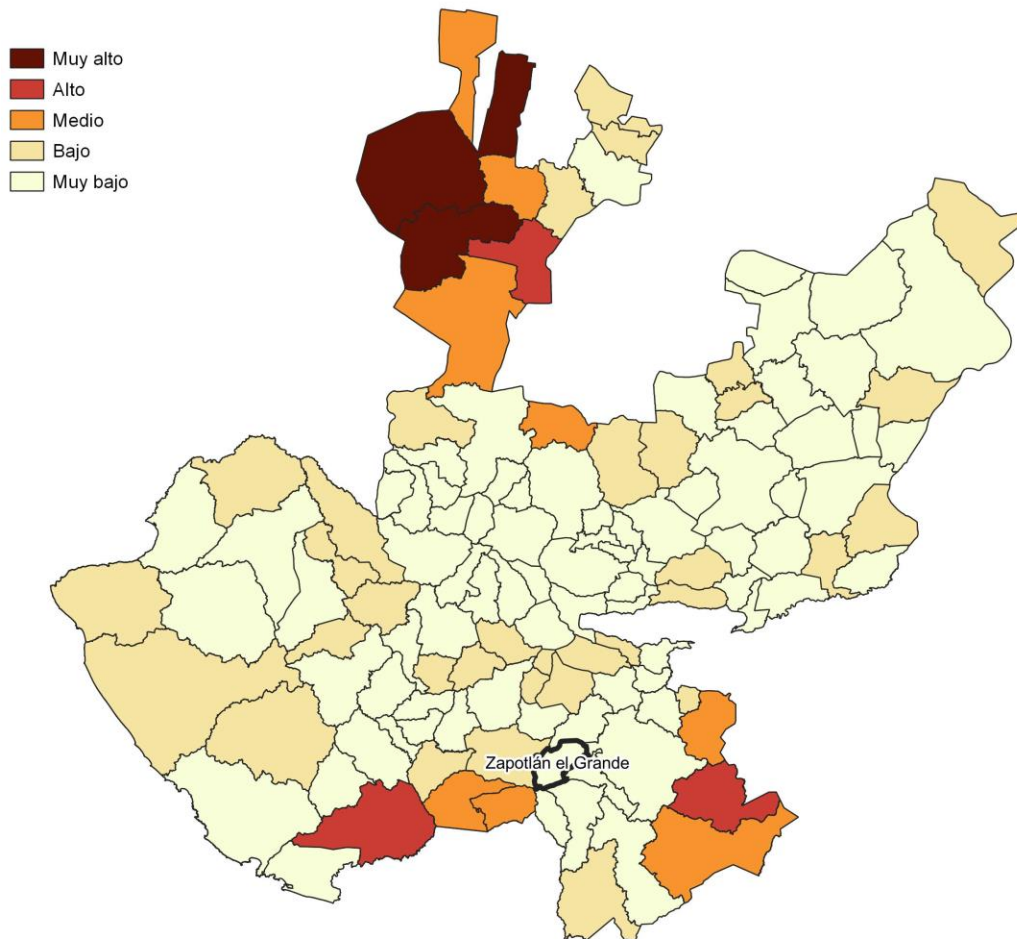
**Fuente:** IIEG, con base en estimaciones del CONEVAL, del Modelo Estadístico 2020 para la continuidad del MCS-ENIGH y la muestra del Censo de Población y Vivienda 2020.

## Marginación

La construcción del Índice de Marginación, considera cuatro dimensiones estructurales: falta de acceso a la educación, residencia en viviendas inadecuadas; percepción de ingresos monetarios insuficientes y las relacionadas con la residencia en localidades pequeñas. Este índice es una medida-resumen que permite diferenciar los estados y municipios del país según el impacto global de las carencias que padece la población.

En la tabla 6 se presentan los indicadores que componen el índice de marginación para los municipios en 2020. De acuerdo con las estimaciones, Zapotlán el Grande presentó un grado de marginación Muy Bajo. Destaca que, la proporción de población de 15 años o más sin educación básica era de 26 por ciento, y que el 54.1 por ciento de la población ocupada ganaba hasta dos salarios mínimos.

**Mapa 3 Índice de marginación por municipio. Jalisco, 2020**



**Fuente:** IIEG, con base en estimaciones del CONAPO; Índice de Marginación 2020.

Las principales localidades del municipio presentaron en su mayoría un grado de marginación muy bajo; de ellas, la localidad de Atequizayán tenía el más alto porcentaje de población de 15 años y más sin educación básica (46.4%) y de población analfabeta (10.1%), La localidad de Ciudad Guzmán presentó la proporción más baja de población adulta sin educación básica (25.5%) y analfabeta (2.6%). (ver tabla 6).

Tabla 6 Grado de marginación e indicadores sociodemográficos							
Zapotlán el Grande, 2020							
Municipio / Localidad		Grado	% Población de 15 años o más analfabeta	% Población de 15 años o más sin educación básica	% Población en localidades con menos de 5000 habitantes	% Población ocupada con ingreso de hasta 2 salarios mínimos	% Viviendas particulares habitadas que no disponen de refrigerador
Clave	Nombre						
	Jalisco	Bajo	2.9	29.5	16.2	55.9	
023	Zapotlán el Grande	Muy Bajo	2.7	26.0	2.7	54.1	
1	Ciudad Guzmán	Muy bajo	2.6	25.5			4.4
8	La Mesa (El Fresnito)	Muy bajo	4.2	43.5			4
3	Atequizayán	Bajo	10.1	46.4			7.1
234	Antorcha Campesina	Medio	7.9	43.4			22.7

Fuente: Elaborado por el IIEG con base en CONAPO, índice de marginación por localidad, 2020.

Respecto a las carencias en la vivienda en 2020, la localidad de Atequizayán tenía el porcentaje más alto de ocupantes en viviendas sin drenaje ni sanitario, con el 3.6%; mientras que la localidad de Antorcha Campesina presentó el más alto porcentaje de ocupantes en viviendas particulares sin energía eléctrica, con un 4.8%;

La localidad de Antorcha Campesina mostró la proporción más alta de ocupantes en viviendas particulares sin agua entubada con el 78.3%; mientras que la localidad de Antorcha Campesina obtuvo el más alto porcentaje de ocupantes en viviendas particulares con piso de tierra con un 25.6%; Por su parte, la localidad de Antorcha Campesina registró la mayor proporción de ocupantes en viviendas particulares sin refrigerador con un 22.7% (ver tabla 7).

**Tabla 7 Grado de marginación e indicadores sociodemográficos**

**Zapotlán el Grande, 2020**

Municipio / Localidad		Grado	% Viviendas particulares habitadas sin excusado*	% Viviendas particulares habitadas sin energía eléctrica*	% Viviendas particulares habitadas sin disponibilidad de agua entubada*	**Promedio de ocupantes por cuarto en viviendas particulares habitadas	% Viviendas particulares habitadas con piso de tierra
Clave	Nombre						
	Jalisco	Bajo	0.6	0.3	0.8	14.0	1.7
<b>023</b>	<b>Zapotlán el Grande</b>	<b>Muy Bajo</b>	<b>0.1</b>	<b>0.1</b>	<b>0.5</b>	<b>12.5</b>	<b>1.4</b>
1	Ciudad Guzmán	Muy bajo	0.0	0.1	0.3	19.9	1.2
8	La Mesa (El Fresnito)	Muy bajo	0.2	0.4	1.3	17.5	2.6
222	Zapotlán 2000 [Parque Industrial]						
3	Atequizayán	Bajo	3.6	2.1	1.7	40.9	16.5
234	Antorcha Campesina	Medio	1.4	4.8	78.3	34.3	25.6

Fuente: Elaborado por el IIEG con base en CONAPO, índice de marginación por localidad, 2020.

## Índices Sociodemográficos

En resumen, Zapotlán el Grande presentó un grado muy bajo de marginación en 2020, y ocupó por ello el lugar 121 entre los municipios del estado más marginados. En cuanto a la pobreza multidimensional, el municipio se localizó en el lugar 118, con el 24.1 por ciento de su población en situación de pobreza moderada y 2.3 por ciento en pobreza extrema. Finalmente, Zapotlán el Grande se clasificó en grado Bajo de intensidad migratoria en 2020 y se posicionó en el lugar 121 entre los municipios del estado con mayores índices (ver tabla 8).

**Tabla 8 Población total, grado de Marginación e Intensidad Migratoria y situación de pobreza**

Zapotlán el Grande, 2020									
Clave	Municipio	Población	Marginación		Pobreza Multidimensional			Intensidad Migratoria	
		Población	Grado	Lugar	Moderada	Extrema	Lugar	Grado	Lugar
14	Jalisco	8,348,151	Bajo	28	28.4	3.0	7	Alto	13
023	Zapotlán el Grande	115,141	Muy Bajo	121	24.1	2.3	118	Bajo	121
049	Jilotlán de los Dolores	9,425	Medio	9	43.0	10.2	13	Alto	31
065	Pihuamo	11,386	Bajo	42	37.7	4.6	49	Muy alto	5
079	Gómez Farías	16,431	Muy Bajo	66	35.7	5.3	56	Bajo	96
085	Tamazula de Gordiano	38,955	Muy Bajo	74	29.2	2.4	106	Medio	79
087	Tecalitlán	16,705	Muy Bajo	55	36.1	3.3	65	Alto	55
099	Tolimán	11,219	Medio	10	36.8	9.3	26	Alto	43
103	Tonila	7,565	Muy Bajo	50	27.1	1.9	110	Bajo	109
108	Tuxpan	37,518	Muy Bajo	92	32.8	5.0	79	Bajo	100
113	San Gabriel	16,548	Bajo	38	33.3	5.9	66	Medio	86
121	Zapotiltic	33,713	Muy Bajo	104	31.8	3.4	94	Medio	80
122	Zapotitlán de Vadillo	7,466	Medio	8	38.0	9.6	21	Medio	68

Fuente: IIEG, estimaciones del CONEVAL, Pobreza Multidimensional, con base en el Modelo Estadístico 2015 para la continuidad del MCS-ENIGH, la Encuesta Intercensal 2015, el Modelo Estadístico 2020 para la continuidad del MCS-ENIGH y la muestra del Censo de Población y Vivienda 2020. y CONAPO; Índice de Marginación 2020 e Índice de Intensidad Migratoria 2020. INEGI; Censo de Población y Vivienda 2020.



**IIEG**  
Instituto de Información  
Estadística y Geográfica  
de Jalisco

# Economía

**Zapotlán el Grande**  
**Diagnóstico del municipio**  
**Agosto 2022**

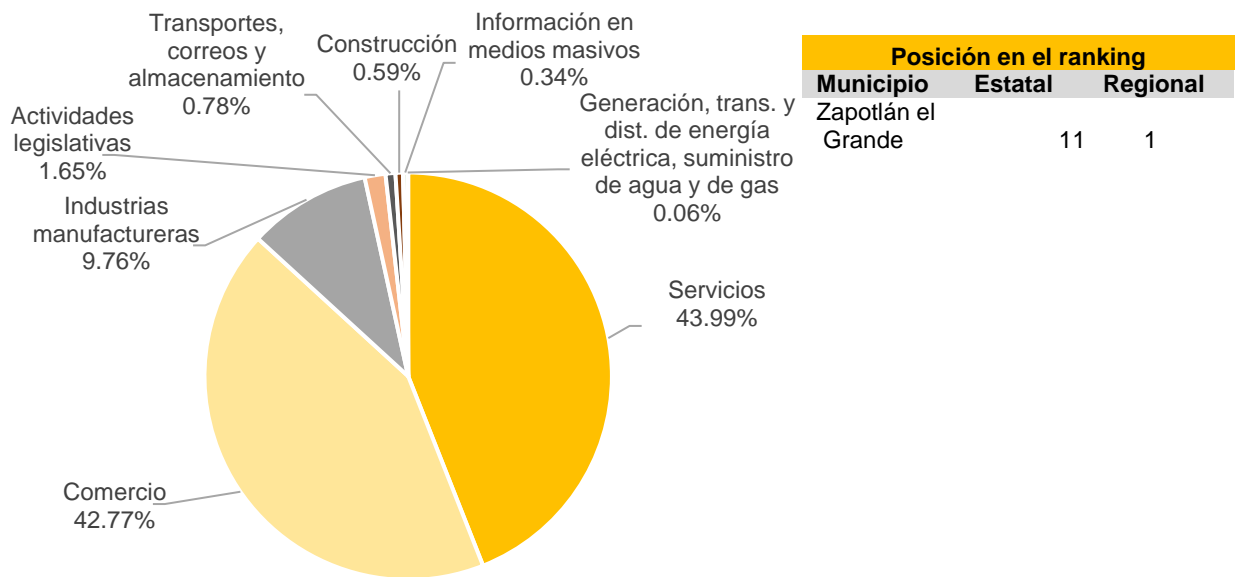


**Jalisco**  
GOBIERNO DEL ESTADO

## Número de empresas

Conforme a la información del Directorio Estadístico Nacional de Unidades Económicas (DENUE) de INEGI, el municipio de Zapotlán el Grande, cuenta con 6,406 unidades económicas al mes de mayo de 2022 y su distribución por sectores revela un predominio de establecimientos dedicados al sector servicios, siendo estos el 43.99% del total en el municipio. Ocupa la posición 11 del total de empresas establecidas en el estado y el lugar número 1 en el ranking regional.

**Gráfico 1 Distribución de las unidades económicas  
Zapotlán el Grande, 2022 / Mayo**



**Tabla 1 Composición de las empresas**

Zapotlán el Grande, mayo 2022. (Unidades económicas)

Sector	0 a 5 personas	6 a 10 personas	11 a 30 personas	31 a 50 personas	51 a 100 personas	101 a 250 personas	251 y más	Total de unidades económicas
Servicios	2,338	280	157	21	11	7	4	2,818
Comercio	2,391	205	95	15	27	5	2	2,740
Industrias manufactureras	530	56	24	6	7	2	0	625
Actividades legislativas	32	30	25	5	8	5	1	106
Transportes, correos y almacenamiento	25	10	8	3	4	0	0	50
Construcción	18	7	11	0	1	1	0	38
Información en medios masivos	12	6	4	0	0	0	0	22
Generación, trans. y dist. de energía eléctrica, suministro de agua y de gas	2	1	0	0	0	1	0	4
Agricultura, ganaderías, forestal, pesca y caza	2	0	0	1	0	0	0	3
<b>Total</b>	<b>5,350</b>	<b>595</b>	<b>324</b>	<b>51</b>	<b>58</b>	<b>21</b>	<b>7</b>	<b>6,406</b>

Fuente: IIEG, con base en información de INEGI, DENUE.



## Valor agregado censal bruto

El valor agregado censal bruto se define como: “*el valor de la producción que se añade durante el proceso de trabajo por la actividad creadora y de transformación del personal ocupado, el capital y la organización (factores de la producción), ejercida sobre los materiales que se consumen en la realización de la actividad económica.*” En resumen, esta variable se refiere al valor de la producción que añade la actividad económica en su proceso productivo.

Los censos económicos 2019, registraron que en el municipio de Zapotlán el Grande, los tres subsectores más importantes en la generación de valor agregado censal bruto fueron: *Comercio al por mayor de materias primas agropecuarias y forestales, para la industria, y materiales de desecho; el Comercio al por menor de vehículos de motor, refacciones, combustibles y lubricantes; y el Comercio al por menor de abarrotes, alimentos, bebidas, hielo y tabaco*, que generaron en conjunto el 21.2% del total del valor agregado censal bruto registrado en el municipio.

El subsector de *Comercio al por menor de vehículos de motor, refacciones, combustibles y lubricantes*, que concentró el 8.0% del valor agregado censal bruto, registró el mayor crecimiento real pasando de 146 millones 280 mil pesos en 2014 a 374 millones 229 mil pesos en 2019.

**Tabla 2. Subsectores con mayor valor agregado censal bruto (VACB)**

**Zapotlán el Grande, 2014 y 2019. (Miles de pesos a precios de 2018).**

Subsector	2014	2019	% Part. 2019	Var % 2014-2019
Comercio al por mayor de materias primas agropecuarias y forestales, para la industria, y materiales de desecho	257,568	389,620	8.0%	51.3%
Comercio al por menor de vehículos de motor, refacciones, combustibles y lubricantes	146,280	374,229	7.7%	155.8%
Comercio al por menor de abarrotes, alimentos, bebidas, hielo y tabaco	186,501	272,936	5.6%	46.3%
Servicios de preparación de alimentos y bebidas	120,957	214,934	4.4%	77.7%
Industria alimentaria	3,290,953	209,853	4.3%	-93.6%
Comercio al por menor de enseres domésticos, computadoras, artículos para la decoración de interiores y artículos usados	58,467	133,347	2.7%	128.1%
Comercio al por mayor de maquinaria, equipo y mobiliario para actividades agropecuarias, industriales, de servicios y comerciales, y de otra maquinaria y equipo de uso general	22,070	120,420	2.5%	445.6%
Edificación	29,353	110,635	2.3%	276.9%
Servicios de reparación y mantenimiento	89,686	104,726	2.1%	16.8%
Servicios educativos	123,966	96,022	2.0%	-22.5%
Comercio al por menor de productos textiles, bisutería, accesorios de vestir y calzado	56,456	84,134	1.7%	49.0%
Otros	909,484	2,771,996	56.8%	204.8%
<b>Total</b>	<b>5,291,742</b>	<b>4,882,852</b>	<b>100.0%</b>	<b>-7.7%</b>

**Fuente:** IIEG, con base en datos de INEGI, Censos Económicos.

**Nota:** Por el principio de confidencialidad muchos subsectores no presentan datos, por lo tanto, solo se muestran 11 subsectores que tienen información.

## Empleo

### Trabajadores asegurados en el IMSS

#### Por grupo económico

Para junio de 2022 el IMSS reportó un total de 36,997 trabajadores asegurados, lo que representó para el municipio de Zapotlán el Grande un incremento anual de 4,797 trabajadores en comparación con el mismo mes de 2021, debido al aumento en el registro de empleo formal en algunos de sus grupos económicos, principalmente en *agricultura*.

En función de los registros del IMSS el grupo económico que más empleos presentó dentro del municipio de Zapotlán el Grande fue precisamente el de *agricultura*, ya que en junio de 2022 registró un total de 15,753 trabajadores concentrando el 42.58% del total de asegurados en el municipio.

El segundo grupo económico con más trabajadores asegurados fue el de *servicios de administración pública y seguridad social*, que para junio de 2022 registró 2,912 empleos formales que representan el 7.87% del total de asegurados a dicha fecha.

Tabla 3 Trabajadores asegurados										
Zapotlán el Grande, Jalisco 2016-junio 2022										
Grupo económico	2016	2017	2018	2019	2020	2021	junio 2021	junio 2022	variación absoluta junio 2022 / junio 2021	% part junio 2022
Agricultura	10,638	11,556	13,280	14,338	15,164	14,838	12,982	15,753	2,771	42.58%
Servicios de administración pública y seguridad social	2,778	2,918	2,967	3,001	2,911	2,946	3,015	2,912	-103	7.87%
Compraventa de alimentos, bebidas y productos del tabaco	2,031	2,172	2,250	2,233	2,001	2,752	2,074	2,714	640	7.34%
Fabricación de alimentos	762	868	942	963	1,073	1,683	960	1,802	842	4.87%
Construcción de edificaciones y de obras de ingeniería civil	1,267	1,314	1,284	1,400	1,108	1,453	1,398	1,549	151	4.19%
Servicios profesionales y técnicos	701	728	748	793	896	1,479	916	1,445	529	3.91%
Transporte terrestre	727	832	1,043	1,218	1,208	1,169	1,102	1,195	93	3.23%
Compraventa de materias primas, materiales y auxiliares	692	800	844	904	943	985	964	970	6	2.62%
Preparación y servicio de alimentos y bebidas	586	610	665	717	703	735	676	801	125	2.17%
Compraventa de gases, combustibles y lubricantes	508	528	550	599	623	669	664	665	1	1.80%
Servicios personales para el hogar y diversos	617	778	665	623	604	549	588	567	-21	1.53%
Compraventa de prendas de vestir y otros artículos de uso personal	672	642	666	648	604	542	598	529	-69	1.43%
Otros	5,956	6,395	6,411	6,440	6,374	5,996	6,263	6,095	-168	16.47%
<b>Total</b>	<b>27,935</b>	<b>30,141</b>	<b>32,315</b>	<b>33,877</b>	<b>34,212</b>	<b>35,796</b>	<b>32,200</b>	<b>36,997</b>	<b>4,797</b>	<b>100.00%</b>

Fuente: IIEG, con base en información del IMSS.

## Trabajadores asegurados en el IMSS Región Sur

En junio de 2022, Zapotlán el Grande se presenta como el primer lugar municipal, dentro de la región Sur con mayor número de trabajadores concentrando el 60.12% del total.

De junio de 2021 a junio de 2022 el municipio de Zapotlán el Grande registró un importante incremento anual en el número de trabajadores asegurados en la región Sur pasando de 32,200 asegurados en 2021 a 36,997 asegurados en 2022, un aumento de 4,797 empleos formales durante el total del periodo.

Tabla 4 Trabajadores asegurados										
Región Sur, Jalisco 2016-junio 2022										
Municipio	2016	2017	2018	2019	2020	2021	junio 2021	junio 2022	variación absoluta junio 2022 / junio 2021	% part junio 2022
Zapotlán el Grande	27,935	30,141	32,315	33,877	34,212	35,796	32,200	36,997	4,797	60.12%
Tamazula de Gordiano	7,304	7,492	7,849	7,593	7,434	7,662	6,738	6,524	-214	10.60%
Zapotiltic	5,445	6,057	6,511	7,439	7,135	5,985	7,410	5,788	-1,622	9.40%
San Gabriel	3,179	3,105	3,794	4,183	3,860	3,758	4,543	4,111	-432	6.68%
Tuxpan	3,395	3,501	3,462	3,593	3,449	2,954	2,949	3,156	207	5.13%
Gómez Farías	1,062	1,045	1,146	1,190	1,601	2,566	1,582	2,273	691	3.69%
Tolimán	703	796	907	888	958	977	906	947	41	1.54%
Tecalitlán	624	689	718	702	715	681	692	692	0	1.12%
Pihuamo	382	444	399	411	445	571	551	542	-9	0.88%
Tonila	329	334	346	425	447	398	458	403	-55	0.65%
Jilotlán de los Dolores	35	39	98	48	60	59	56	59	3	0.10%
Zapotitlán de Vadillo	44	55	41	44	43	51	46	51	5	0.08%
<b>Total</b>	<b>50,437</b>	<b>53,698</b>	<b>57,586</b>	<b>60,393</b>	<b>60,359</b>	<b>61,458</b>	<b>58,131</b>	<b>61,543</b>	<b>3,412</b>	<b>100.00%</b>

Fuente: IIEG, con base en información del IMSS.

Da click en la siguiente liga para consultar la información de empleo formal (IMSS), que se genera de manera mensual.

[https://iieg.gob.mx/ns/?page\\_id=18817](https://iieg.gob.mx/ns/?page_id=18817)

Así mismo puede consultar en la siguiente liga los indicadores municipales.

[https://iieg.gob.mx/ns/?page\\_id=17139](https://iieg.gob.mx/ns/?page_id=17139)

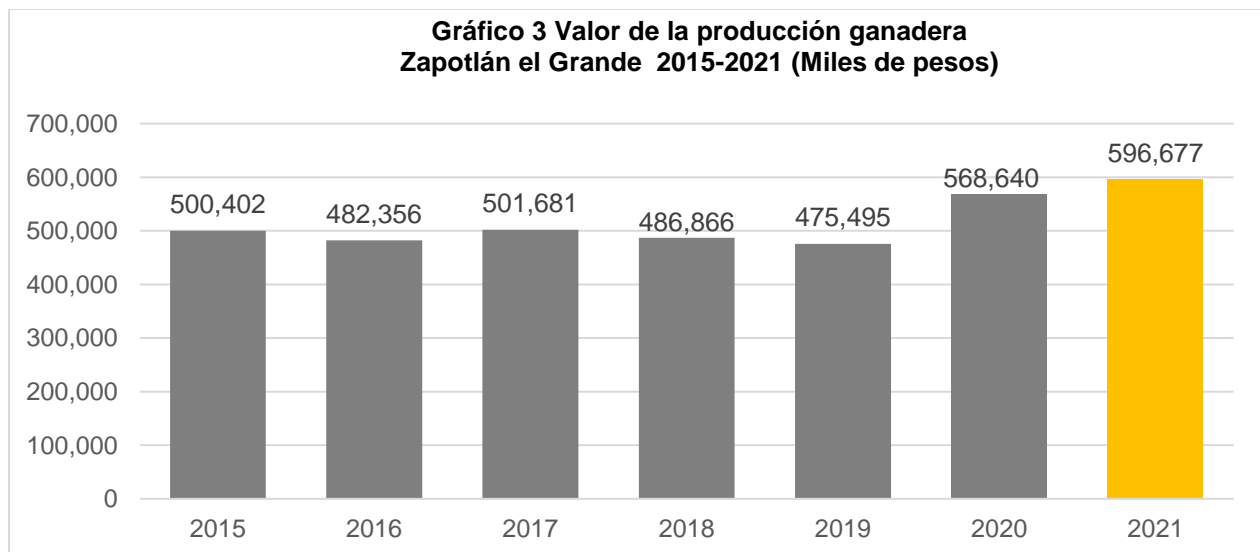
## Agricultura y ganadería

El valor de la producción agrícola en Zapotlán el Grande ha presentado diversas fluctuaciones durante el periodo 2015–2021, habiendo registrado su nivel más alto en 2021. El valor de la producción agrícola de Zapotlán el Grande de 2020, representó el 3.30% del total estatal, alcanzando un monto de 2,558,244 miles de pesos para ese año.



**Fuente:** IIEG, con base en información del SIAP / SAGARPA.

El valor de la producción ganadera en Zapotlán el Grande ha tenido diversas fluctuaciones durante el periodo 2015-2021, siendo el ejercicio de 2021 el año en el que se ha registrado el mayor nivel en el municipio. En 2021, el valor de la producción ganadera de Zapotlán el Grande representó el 0.55% del total estatal, alcanzando un monto de 596,677 miles de pesos para ese año.



**Fuente:** IIEG, con base en información del SIAP / SAGARPA.



**IIEG**  
Instituto de Información  
Estadística y Geográfica  
de Jalisco

# Gobierno y Seguridad

Zapotlán el Grande  
Diagnóstico del municipio  
Agosto 2022



**Jalisco**  
GOBIERNO DEL ESTADO

## Desarrollo institucional

El Índice de Desarrollo Municipal (IDM) mide el progreso de un municipio en cuatro dimensiones del desarrollo: social, económica, ambiental e institucional, con la finalidad de presentar una evaluación integral de la situación de cada uno de éstos. El IDM parte de tres premisas vinculadas con el concepto de desarrollo humano, según el cual, el principal objetivo es beneficiar a las personas; las actividades de los gobiernos afectan el nivel de desarrollo de sus comunidades y que el desarrollo sostenible posibilita el bienestar de los individuos a largo plazo (ver detalles [aquí](#)).

En los apartados anteriores ya se ha hecho referencia al desarrollo social, económico y del medio ambiente; finalmente en esta sección se aborda el componente institucional (Índice de Desarrollo Municipal Institucional; IDM-I), que mide el desempeño de las instituciones gubernamentales de un municipio a través de cuatro rubros que contemplan el esfuerzo tributario, la transparencia, la participación electoral y la seguridad.

En la construcción del IDM se decidió incluir cuatro variables para medir el desarrollo institucional de los municipios de Jalisco, tal y como se muestra en las dos tablas siguientes, por medio del porcentaje de participación ciudadana en elecciones; la evaluación del cumplimiento de la publicación de información fundamental y de la obligación de la atención a las solicitudes de información; el porcentaje de ingresos propios por municipio y el número de delitos del fuero común por cada mil habitantes.

<sup>1</sup>En ediciones anteriores se incluía el número de empleados municipales per cápita. Esta información se muestra más adelante en esta sección, pero ya no es considerada para la elaboración del IDM-I

**Tabla 1. Desarrollo institucional de los municipios en el contexto estatal con base en cinco indicadores**

<b>Zapotlán el Grande, Región Sur (Parte I)</b>							
<b>Clave</b>	<b>Municipio</b>	<b>Porcentaje de participación ciudadana en elecciones 2021</b>		<b>Evaluación del cumplimiento de la publicación de información fundamental 2016</b>		<b>Empleados municipales por cada 1000 habitantes 2020</b>	
		<b>Valor municipal</b>	<b>Lugar estatal</b>	<b>Valor municipal</b>	<b>Lugar estatal</b>	<b>Valor municipal</b>	<b>Lugar estatal</b>
23	Zapotlán el Grande	48.66	102	8.58*	95	13.22	60
49	Jilotlán de los Dolores	54.75	77	82.5*	36	24.83	106
65	Pihuamo	47.86	107	12.5	63	16.23	84
79	Gómez Farías	54.88	76	64.37*	45	11.33	41
85	Tamazula de Gordiano	71.47	15	100*	1	9.46	22
87	Tecalitlán	76.97	7	0	101	21.72	99
99	Tolimán	39.33	121	12.5	63	14.83	68
103	Tonila	66.94	35	12.5	63	14.84	69
108	Tuxpan	69.55	23	100*	1	12.89	57
113	San Gabriel	70.82	17	12.5	63	9.90	26
121	Zapotiltic	56.23	68	54.67*	47	14.11	67
122	Zapotitlán de Vadillo	71.06	16	0	101	18.72	91

FUENTE: Elaborado por el IIEG, con base en los resultados electorales de las elecciones municipales de 2021, del IEPC; la Estadística de Finanzas Públicas Estatales y Municipales (EFIPEM), Base de Delitos del Fuero Común del Secretariado Ejecutivo del Sistema Nacional de Seguridad Pública, CONAPO, Proyecciones de la Población de los municipios de México 2015-2030 (actualización correspondiente al mes de agosto de 2019), Censo Nacional de Gobiernos Municipales y Demarcaciones Territoriales de la Ciudad de México 2021 y las evaluaciones del ITEI de 2016 y 2019.

\*Dato registrado en 2019

En el caso de Zapotlán el Grande, en 2021 registró una participación electoral del 48.66%, que lo coloca en el lugar 102 de los 125 municipios. Lo que significa que tiene una baja participación electoral en comparación con otras municipalidades del estado. Por otra parte, en 2018 con una calificación de 8.58% en materia de cumplimiento en las obligaciones de transparencia, el municipio se colocó en el lugar 95, lo que muestra el grado de compromiso de una administración en publicar y mantener actualizada la información, en particular, la correspondiente a los rubros financieros y regulatorios; así como la mejora en su accesibilidad y un adecuado manejo y protección de la información confidencial. Esto en el marco del cumplimiento del derecho de acceso a la información pública.



En lo que respecta a los empleados que laboran en las administraciones públicas, es importante destacar que en 2020 Zapotlán el Grande tenía una tasa de 13.22 empleados municipales por cada mil habitantes, por lo que ocupó el sitio 60 a nivel estatal en este rubro. Esto en el sentido de que entre menor sea el valor de este indicador mejor, porque implica una lógica de austeridad donde con menos empleados municipales se logra prestar los servicios municipales a la población.

Asimismo, en el ámbito de las finanzas municipales, para el 36.22% de los ingresos de Zapotlán el Grande se consideran propios; esto significa que fueron generados mediante sus propias estrategias de recaudación, lo que posiciona al municipio en el lugar 11 en el ordenamiento de este indicador respecto a los demás municipios del estado. Mientras que en la cuestión de seguridad, en 2021 el municipio registró una tasa de 11.04 delitos por cada cien mil habitantes, que se traduce en el lugar 105 en el contexto estatal, siendo el lugar uno, el municipio más seguro en función de esta tasa.

Considerando los cinco indicadores, Zapotlán el Grande obtiene un desarrollo institucional Medio con un IDM-I de 49.9, que lo coloca en el sitio 78 del ordenamiento estatal. Donde el primer lugar lo tiene Tamazula de Gordiano y el último, Santa María del Oro.

**Tabla 2. Desarrollo institucional de los municipios en el contexto estatal con base en cinco indicadores**

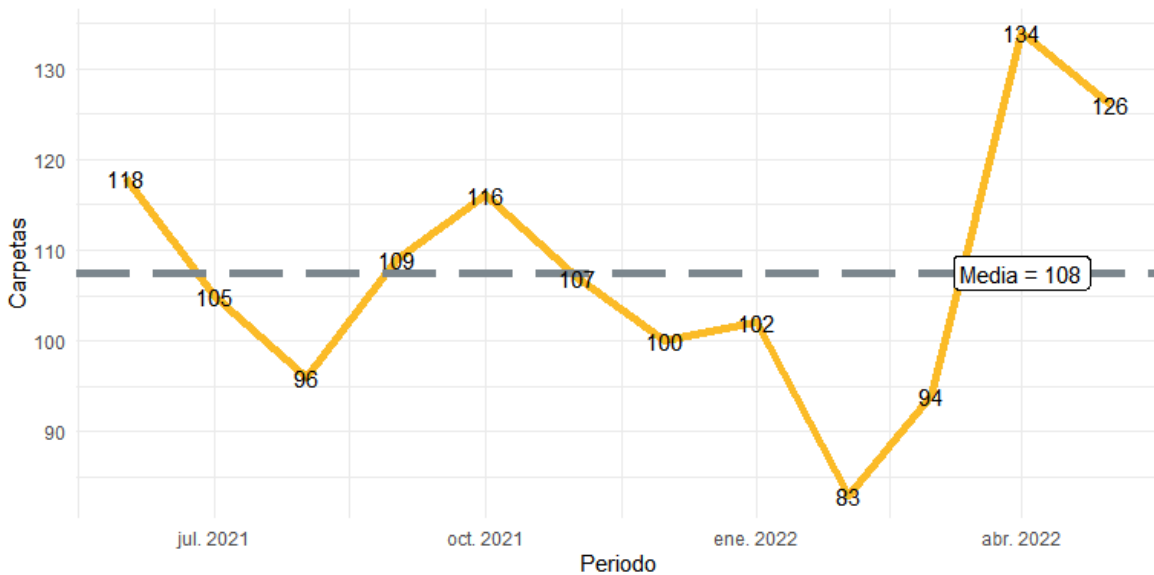
<b>Zapotlán el Grande, Región Sur (Parte II)</b>								
<b>Clave</b>	<b>Municipio</b>	<b>Porcentaje de ingresos propios</b>		<b>Delitos del fuero común por cada 1,000 habitantes 2021</b>		<b>IDM-Institucional</b>		
		<b>Valor municipal</b>	<b>Lugar estatal</b>	<b>Valor municipal</b>	<b>Lugar estatal</b>	<b>Índice</b>	<b>Grado</b>	<b>Lugar estatal</b>
23	Zapotlán el Grande	36.22	11	11.04	105	49.9	Medio	78
49	Jilotlán de los Dolores	19.78	70	0.78	2	63.1	Alto	37
65	Pihuamo	16.97	75	2.81	11	48.9	Medio	83
79	Gómez Farías	7.07	118	6.84	69	56.9	Alto	48
85	Tamazula de Gordiano	37.48	9	5.11	46	78.6	Muy Alto	1
87	Tecalitlán	29.69	27	2.24	6	54.3	Medio	53
99	Tolimán	11.08	103	2.90	14	45.9	Bajo	102
103	Tonila	10.03	107	3.17	18	50.9	Medio	72
108	Tuxpan	33.73	14	4.31	33	76.3	Muy Alto	2
113	San Gabriel	26.41	34	4.43	34	57.9	Alto	46
121	Zapotiltic	5.54	120	10.20	96	51.4	Medio	68
122	Zapotitlán de Vadillo	13.62	92	2.12	5	49.5	Medio	80

FUENTE: Elaborado por el IIEG, con base en los resultados electorales de las elecciones municipales de 2021, del IEPC; la Estadística de Finanzas Públicas Estatales y Municipales (EFIPEM), Base de Delitos del Fuero Común del Secretariado Ejecutivo del Sistema Nacional de Seguridad Pública, CONAPO, Proyecciones de la Población de los municipios de México 2015-2030 (actualización correspondiente al mes de agosto de 2019), Censo Nacional de Gobiernos Municipales y Demarcaciones Territoriales de la Ciudad de México 2021 y las evaluaciones del ITEI de 2016 y 2019.

\*Dato registrado en 2019.

Durante el periodo de junio 2021 a mayo 2022, se abrieron un total de 1,290 carpetas de investigación, de las cuales 751 se abrieron en los meses de 2021, mientras que en los primeros cinco meses de 2022 fueron 539. Abril fue el mes con más casos con 134 indagaciones. Febrero fue el mes con la menor cantidad de carpetas abiertas con 83. El promedio de carpetas abiertas por mes en el municipio es de 108.

**Gráfica 1. Cantidad de carpetas de investigación por mes, Zapotlán el Grande junio 2021 a mayo 2022**

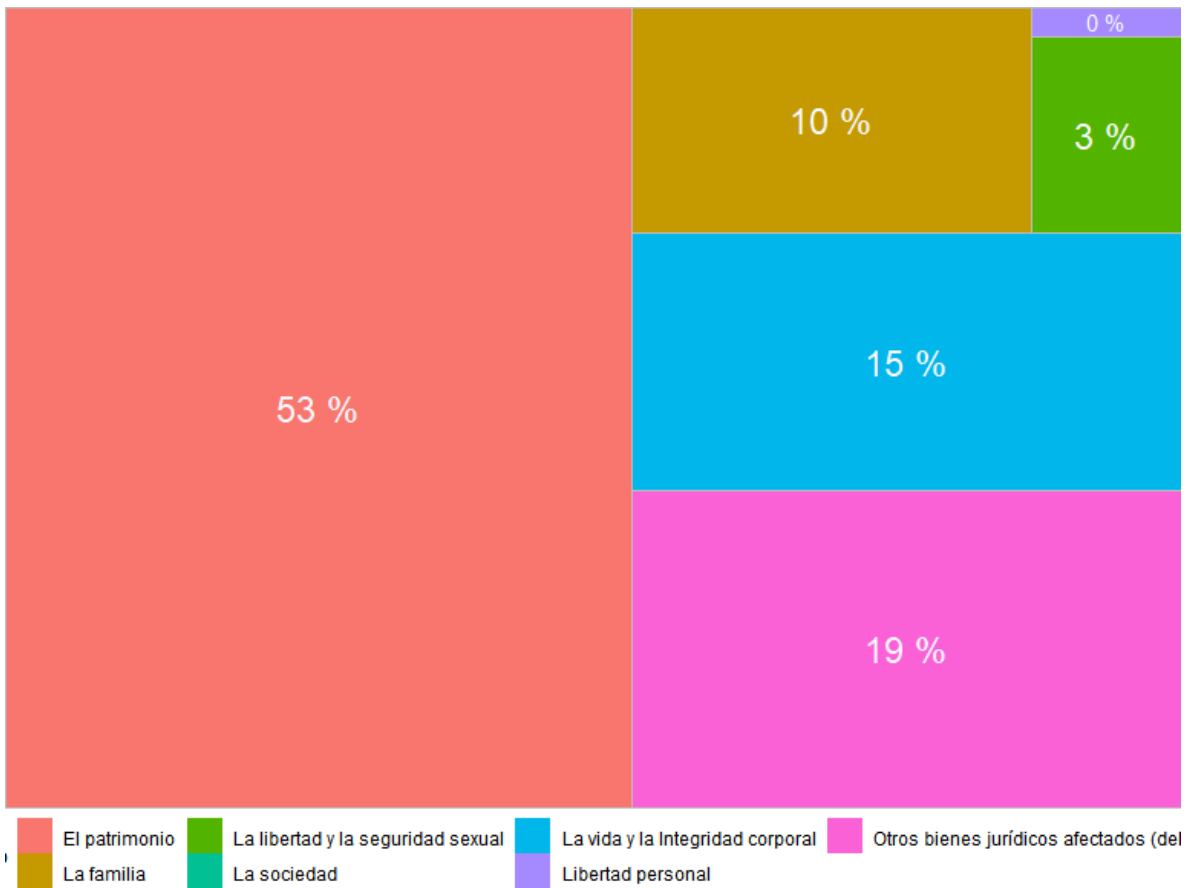


**Fuente:** Elaborado por el IIEG con datos del Secretariado Ejecutivo del Sistema Nacional de Seguridad Pública.

En la siguiente liga podrás consultar la información actualizada mensualmente de las carpetas de investigación: [https://iieg.gob.mx/ns/?page\\_id=22174](https://iieg.gob.mx/ns/?page_id=22174)

En Zapotlán el Grande en el periodo de junio 2021 a mayo 2022, el 53% de los delitos afectaron al bien jurídico de el patrimonio seguido de la vida y la integridad corporal con 15% y el tercer bien jurídico con mayor afectación fue la familia con 10%. (Gráfica 2).

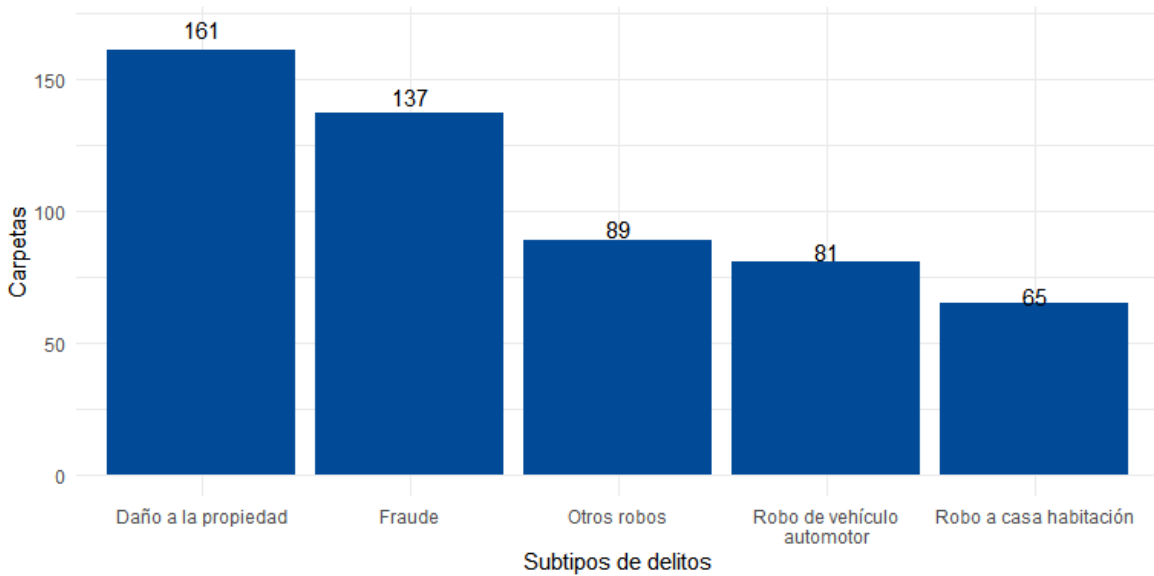
**Gráfica 2. Distribución porcentual de los bienes jurídicos afectados, Zapotlán el Grande junio 2021 a mayo 2022**



**Fuente:** Elaborado por el IIEG con datos del Secretariado Ejecutivo del Sistema Nacional de Seguridad Pública.

Con relación al bien jurídico de el patrimonio que fue el más afectado en el periodo de análisis en el municipio, daño a la propiedad fue el subtipo de delito que abrió más carpetas con 161; en segundo puesto, fraude con 137 seguido de otros robos con 89 casos. (Gráfica 3).

**Gráfica 3. Cantidad de carpetas por los 5 subtipos de delitos que afectaron más a el patrimonio, Zapotlán el Grande junio 2021 a mayo 2022**



**Fuente:** Elaborado por el IIEG con datos del Secretariado Ejecutivo del Sistema Nacional de Seguridad Pública.

## Directorio municipal



### **Presidente Municipal Zapotlán el Grande**

Alejandro Barragán Sánchez

### **Domicilio**

Av. Cristóbal Colón 62 Centro Ciudad Guzmán, Jalisco. C.P. 49000

### **Teléfono**

+52 (01341) 575 2500 conmutador

### **Síndico (a)**

Magali Casillas Contreras

### **Regidores (as)**

Yuritzí Alejandra Hermosillo Tejeda  
Ernesto Sánchez Sánchez  
Diana Laura Ortega Palafox  
Víctor Manuel Monroy Rivera  
Jesús Ramírez Sánchez  
Marisol Mendoza Pinto  
Jorge de Jesús Juárez Parra  
Eva María de Jesús Barreto  
Sara Moreno Ramírez  
Edgar Joel Salvador Bautista  
Laura Elena Martínez Ruvalcaba  
Raúl Chávez García  
Tania Magdalena Bernardino Juárez  
Mónica Reynoso Romero

### **Partido Político**

Partido del Trabajo (PT)

[www.ieg.gob.mx](http://www.ieg.gob.mx)



**IEG Jalisco**

Calzada de los Pirules 71 Col. Ciudad Granja.  
C.P. 45010, Zapopan, Jalisco, México.

 [contacto@ieg.gob.mx](mailto:contacto@ieg.gob.mx)

 **33377-71770**



**IEG**  
Instituto de Información  
Estadística y Geográfica  
de Jalisco

