



IIEG
Instituto de Información
Estadística y Geográfica
de Jalisco

Zapotitlán de Vadillo Diagnóstico del municipio

Agosto 2022

ZAPOTITLÁN DE VADILLO

DIAGNÓSTICO DEL MUNICIPIO

Agosto 2022

HISTORIA	3
Toponimia	
Contexto histórico	
GEOGRAFÍA Y MEDIO AMBIENTE	6
Geografía	
Uso de suelo y vegetación	
Áreas naturales protegidas y humedales	
Diversidad ecosistémica	
Sequía	
Precipitación	
Recursos hídricos	
Infraestructura	
DEMOGRAFÍA Y SOCIEDAD	27
Aspectos demográficos	
Intensidad migratoria	
Pobreza multidimensional	
Marginación	
Índices sociodemográficos	
ECONOMÍA	39
Número de empresas	
Valor agregado censal bruto	
Empleo	
Agricultura y ganadería	
GOBIERNO Y SEGURIDAD	45
Desarrollo institucional	
Incidencia delictiva	
Directorio municipal	

[Consulta la información municipal en línea](#)



IIEG
Instituto de Información
Estadística y Geográfica
de Jalisco

Historia

Zapotitlán de Vadillo
Diagnóstico del municipio
Agosto 2022



Jalisco
GOBIERNO DEL ESTADO

Toponimia

El nombre del municipio se desprende de los vocablos *Tzapotl* (zapote) y *Titlán* (lugar), que en conjunto dan lugar al vocablo *Tzapotitlán*, que significa "Lugar de zapotes o entre zapotes".

Su nombre lo recibió como ironía o contraste, ya que en Cópala, poblado próximo, abundan los zapotes negros y en cambio en el sitio primitivo de su fundación había un solitario árbol de zapote. También se ha interpretado como lugar de los que cultivan zapotes.

Figura 1. Zapotitlán de Vadillo, Jalisco.
Localización geográfica.



Fuente: IIEG, Instituto de Información Estadística y Geográfica del Estado de Jalisco, "Mapa General del Estado de Jalisco, 2012"

Contexto histórico

Al parecer el pueblo fue establecido en el año 542 cuando un reducido grupo de toltecas huía de las guerras y se establecieron en el lugar dándole desde entonces el nombre de Zapotitlán. Antes de la conquista ésta región llevaba el nombre de Amollan, era un Tlatonazgo o reinado muy extenso. Zapotitlán fue cabecera de la Provincia de Amula al desaparecer la población del mismo nombre.

En 1525 los españoles invadieron la región sometiendo a los pueblos que la habitaban. En el poblado estuvo Hernán Cortés, en una casa que se le construyó especialmente para él. A la llegada de los españoles, los pueblos que existían se agruparon en otros de mayor tamaño, como Nustla, Tlatlazca y Meztitlán, los cuales se mandaron juntar con Zapotitlán.

En 1535 un temblor destruyó el templo construido por los religiosos españoles, cambiando el culto y las autoridades al antiguo poblado de Amula.

En 1576 al hacer erupción el Volcán, la cabecera pasó a Zapotitlán que estaba situado cerca del río, años más tarde el poblado cambió de lugar a donde actualmente se localiza. Zapotitlán fue posta del Camino Real de Colima.

En 1825 Zapotitlán perteneció al Cuarto Cantón de Sayula y a partir de marzo de 1856 pasó al Noveno Cantón de Zapotlán el Grande (Ciudad Guzmán). Por decreto del 1ro. de mayo de 1886 ya se menciona a Zapotitlán como municipalidad perteneciente al departamento de San Gabriel.

En marzo de 1888 se erigió el Cuarto Departamento de Tonila en el Noveno Cantón de Ciudad Guzmán, compuesto por Tonila y Zapotitlán. Lo anterior se dispuso por decreto del 12 de marzo de 1888.

Para el 6 de abril de 1968 y por decreto se cambió el nombre del municipio a Zapotitlán de Vadillo, en memoria del preclaro jalisciense Basilio Vadillo, quien fue un destacado político, educador y gobernador del estado.



IIEG
Instituto de Información
Estadística y Geográfica
de Jalisco

Geografía y Medio Ambiente

Zapotitlán de Vadillo
Diagnóstico del municipio
Agosto 2022



Jalisco
GOBIERNO DEL ESTADO

Geografía

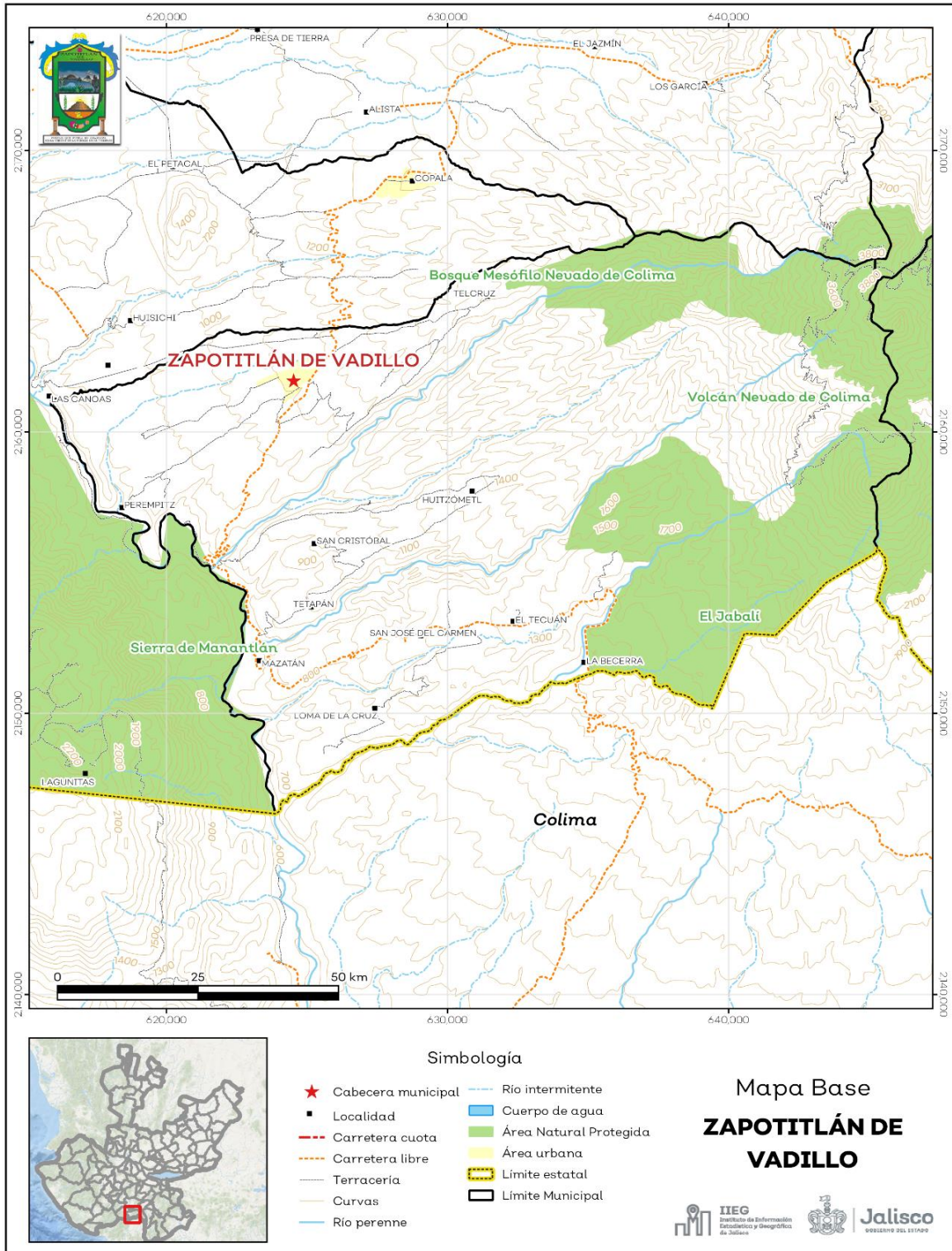
El municipio de Zapotitlán de Vadillo se localiza en la región Sur del estado de Jalisco. Sus municipios colindantes son Tolimán, Zapotlán el Grande, Tonila y San Gabriel (ver mapa 1). Tiene una extensión territorial de 375.85 kilómetros cuadrados.

Su cabecera municipal se localiza en las coordenadas 19°32'49.92" latitud norte y -103°48'46.80" de longitud oeste, a una altura de 1,121 metros sobre el nivel del mar (msnm). El territorio municipal, tiene alturas entre los 560 y 4,108 msnm; y una pendiente predominantemente montañosa mayor a 5 grados.

La mayor parte del municipio tiene un clima semicálido semihúmedo. La temperatura media anual es de 20.2°C, y su temperatura mínima y máxima promedio oscila entre los 10.2°C y 30.3°C. La precipitación media anual es de 951 milímetros (mm) mientras que la precipitación promedio acumulada es de 642.27 mm.

El municipio está constituido por roca tipo extrusiva intermedia en su mayor parte y arenisca-conglomerado. Los suelos dominantes pertenecen al tipo regosol y litosol (ver tabla 1).

Mapa 1. Base



Fuente: IIEG, con base en topografía INEGI, CONANP 2015, Marco Geoestadístico INEGI 2020 y Mapa General del Estado de Jalisco 2012.

Tabla 1 Medio físico

Zapotitlán de Vadillo, Jalisco

Medio físico			Descripción
Superficie municipal (km ²)	376		El municipio de Zapotitlán de Vadillo tiene una superficie de 376 Km ² . Por su superficie se ubica en la posición 72 con relación al resto de los municipios del estado.
Altura (msnm)	Mínima municipal	560	La cabecera municipal es Zapotitlán de Vadillo y se encuentra a 1,121 msnm. El territorio municipal tiene alturas entre los 560 y 4,108 msnm.
	Máxima municipal	4,108	
	Cabecera municipal	1,121	
Pendientes (%)	Planas (< 5°)	16.2	El 58% del municipio tiene terrenos montañosos, es decir, con pendientes mayores a 15°.
	Lomerío (5° - 15°)	25.7	
	Montañosas (> 15°)	58.0	
Clima (%)	Cálido subhúmedo	17.3	La mayor parte del municipio de Zapotitlán de Vadillo (53.9%) tiene clima semicálido semihúmedo. La temperatura media anual es de 20.2°C, mientras que sus máximas y mínimas promedio oscilan entre 30.3°C y 10.2°C respectivamente. La precipitación media anual es de 951 mm.
	Frío	2.2	
	Semiárido cálido	6.3	
	Semicálido semihúmedo	53.9	
	Semifrío subhúmedo	7.1	
	Templado subhúmedo	13.3	
Temperatura (°C)	Máxima promedio	30.3	
	Mínima promedio	10.2	
	Media anual	20.2	
Precipitación (mm)	Media anual	951	
Geología (%)	Extrusiva intermedia	27.5	La roca predominante es la extrusiva intermedia (27.5%) se trata de rocas ígneas de origen volcánico vertido a la superficie a través de fisuras o volcanes, con cristales que solo pueden ser observados por medio de una lupa, con textura afanítica, con un contenido de más del 52% y menos del 65% de dióxido de silicio.
	Arenisca - Conglomerado	23.7	
	Toba	20.6	
	Brecha volcánica	12.3	
	Andesita	9.7	
	Otros	6.1	
Tipo de suelo (%)	Regosol	51.0	El suelo predominante es el regosol (51%), son de poco desarrollo, claros y pobres en materia orgánica pareciéndose bastante a la roca que les da origen. Son someros con fertilidad variable y su productividad se relaciona a su profundidad y pedregosidad. El cultivo de granos tiene resultados moderados a bajos y para uso forestal y pecuario tienen rendimientos variables.
	Litosol	19.8	
	Cambisol	14.9	
	Fluvisol	4.4	
	Feozem	3.4	
	Otros	6.5	
Cobertura de suelo (%)	Agricultura	24.6	El bosque (45.1%) es el uso de suelo dominante en el municipio.
	Asentamiento humano	0.4	
	Bosque	45.1	
	Cuerpo de agua	0.03	
	Otros tipos de vegetación	4.7	
	Pastizal	4.2	
	Selva	19.0	
	Sin vegetación aparente	2.0	

Fuente: IIEG, con base en: Geología, Edafología, esc. 1:50,000 y Uso de Suelo y Vegetación SVII, esc. 1:250,000, INEGI. Clima, CONABIO. Tomo 1 Geografía y Medio Ambiente de la Enciclopedia Temática Digital de Jalisco. MDE y MDT del conjunto de datos vectoriales, esc. 1:50,000, INEGI. Mapa General del Estado de Jalisco 2012.

Uso de suelo y vegetación

La cobertura del suelo predominante en el municipio es la vegetación secundaria con un 37.68% de su superficie, seguida de bosque con 26.41%, los asentamientos humanos solo ocupan el 0.42% del territorio total. La cobertura con menos superficie es el agua con un 0.03% (ver tabla 2 y mapa 2).

La clasificación de los usos de suelo y vegetación realizada comprende las categorías acuícolas, agropecuario, agua, asentamientos humanos, bosque, dunas costeras, galería, manglar, matorral, palmar, pastizal, sabana, selva baja, selva mediana, sin vegetación aparente, vegetación acuática, vegetación desértica, vegetación secundaria.

Tabla 2 Uso de suelo y vegetación			
Zapotitlán de Vadillo, Jalisco			
Cobertura	Superficie (Ha)	Porcentaje (%)	Descripción
Vegetación secundaria	14,167.75	37.68	La clasificación de usos de suelo y vegetación representada es menos generalizada que la tabla número 1 de este documento. Sin embargo en esta clasificación la vegetación secundaria es representada por todos los tipos de vegetación que sean secundarios refiriéndonos a estas como la comunidad vegetal que surge diferente a la original con estructura y composición florística heterogénea tras ser eliminada o alterada la vegetación primaria.
Bosque	9,927.73	26.41	
Agropecuario	9,230.91	24.55	
Pradera	1,749.13	4.65	
Pastizal	1,591.65	4.23	
Suelo desnudo	759.98	2.02	
Asentamientos humanos	157.96	0.42	
Agua	12.59	0.03	

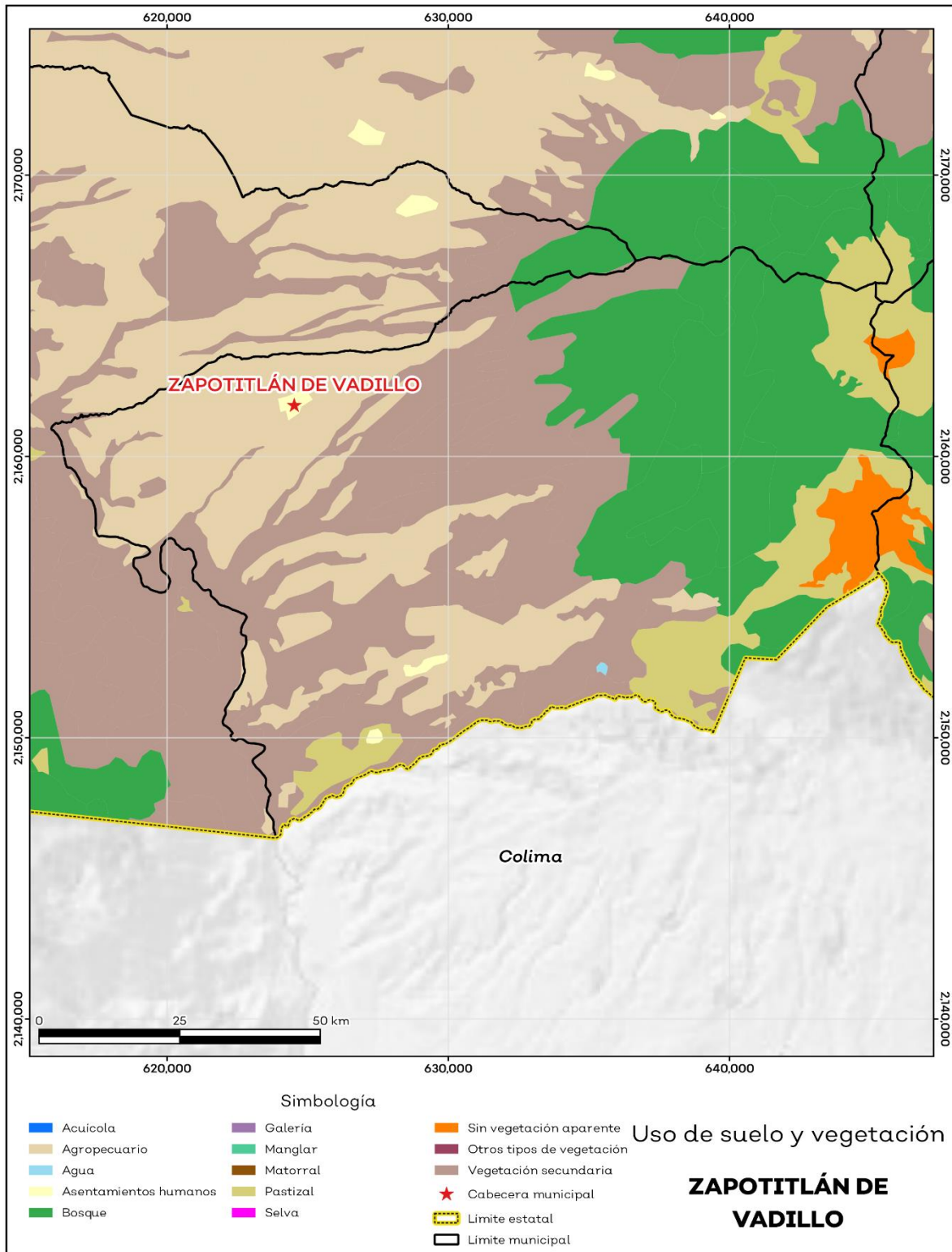
Fuente: IIEG, con información de datos vectoriales de uso del suelo y vegetación, Serie VII, INEGI 2018.

La superficie arbórea municipal representa el 37.6% de los cuales el 26.5% corresponde a la vegetación arbórea primaria, la cual no presenta una alteración respecto a su estado natural, y 11.1% a la vegetación arbórea secundaria, que debido a perturbaciones ha sido modificada y muestra un proceso de sucesión vegetal (ver tabla 3).

Tabla 3 Cobertura Arbórea		
Zapotitlán de Vadillo, Jalisco		
Cobertura	Cantidad %	Comentarios
Primaria Arbórea Baja	0.0	La cobertura arbórea referida está compuesta por los siguientes tipos de vegetación: bosque de coníferas, bosque de encino, bosque mesófilo de montaña, bosque de pino y bosque de táscate, selva caducifolia, selva subcaducifolia, selva de galería, manglar, palmar natural, vegetación hidrófila y vegetación inducida.
Primaria Arbórea Mediana	26.5	
Primaria Arbórea Alta	0.0	
Secundaria Arbórea Baja	8.7	
Secundaria Arbórea Mediana	2.4	
Secundaria Arbórea Alta	0.0	
Total Arbórea	37.6	

Fuente: IIEG, con información de datos vectoriales de uso del suelo y vegetación, Serie VI, INEGI 2016.

Mapa 2. Uso de suelo y vegetación



Fuente: IIEG con base en INEGI 2018.

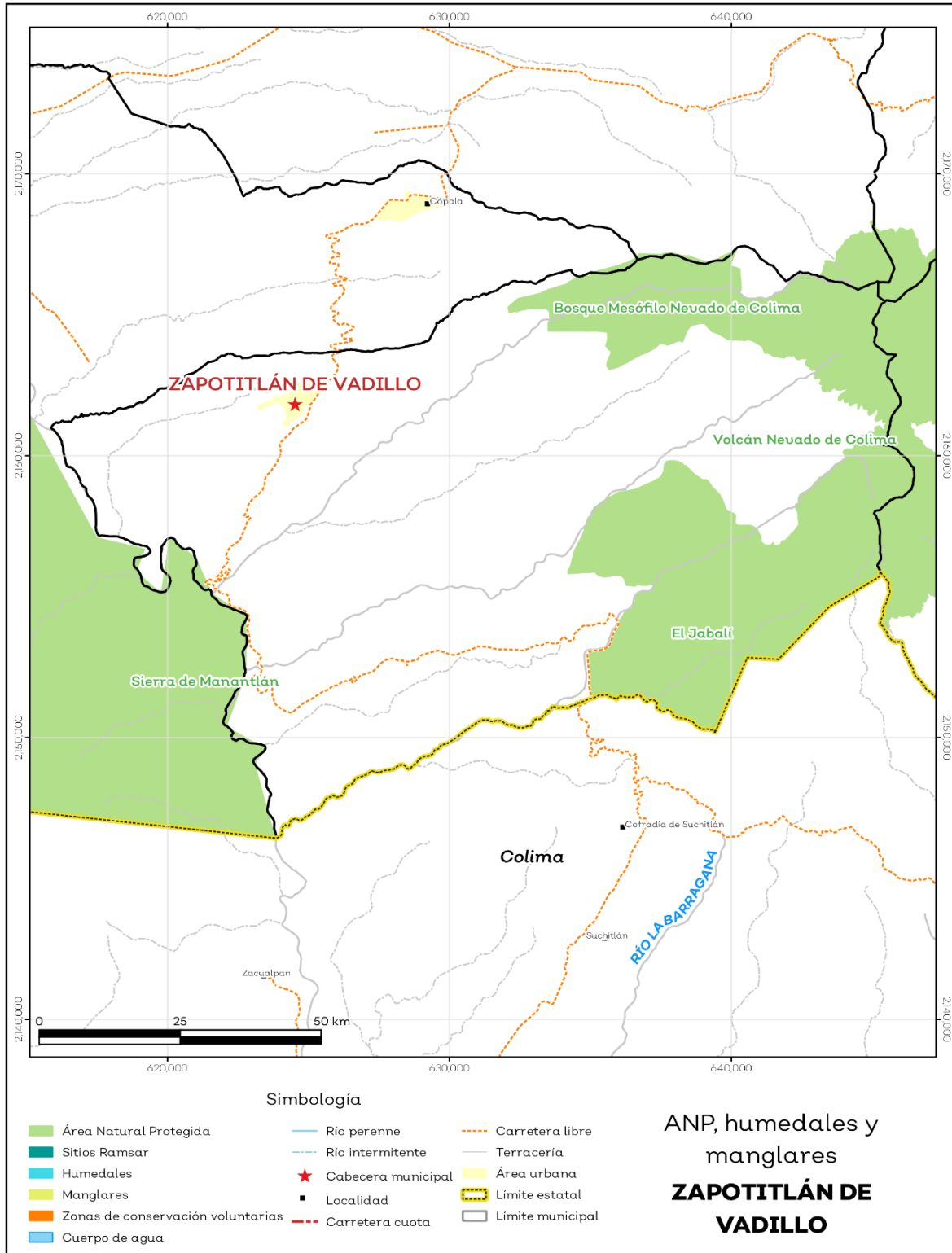
Áreas naturales protegidas y humedales

Zapotitlán de Vadillo alberga 4 áreas naturales protegidas con una superficie de 10,068.74 hectáreas (ha) lo que representa el 26.8% de todo el territorio municipal (ver mapa 3 y tabla 4).

Tabla 4 ANP y humedales		
Zapotitlán de Vadillo, Jalisco		
Áreas Naturales	Cantidad %	Descripción
Áreas Naturales Protegidas	26.8	Bosque Mesófilo Nevado de Colima, El Jabalí, Sierra de Manantlán, Volcán Nevado de Colima.
Sitios Ramsar	0.0	Humedales de importancia internacional.
Humedales	0.0	

Fuente: IIEG, con base en CONAGUA 2016, CONANP 2015

Mapa 3. ANP y humedales



Fuente: IIEG con base en CONAGUA 2016, CONANP 2015.

Diversidad ecosistémica

La diversidad de ecosistemas conforme a la cobertura de usos de suelo y vegetación nos dice que la cobertura de mayor dominancia es agricultura de temporal anual la cual representa el 18.3% municipal, y es catalogada con el rango muy alto a nivel estatal. El inverso del índice de Simpson es de 0.9 y nos indica que entre más se acerca al 1 más diversidad ecosistémica de coberturas de suelo hay. El índice de Shannon es de 2.6, en el cual se considera un valor normal si se está entre 2 y 3, valores por debajo de 2 como bajos en diversidad y superiores a 3 son altos en diversidad de ecosistemas (ver tabla 5).

Tabla 5 Diversidad Ecosistémica		
Zapotitlán de Vadillo, Jalisco		
índice	Cantidad	Comentarios
Inverso de Simpson	0.91	Valor entre más cercano a 1, mayor diversidad ecosistémica de coberturas de uso de suelo y vegetación.
Shannon	2.63	El valor varía entre 0.5 y 5. Valor normal entre 2 y 3, valores superiores a 3 son altos en diversidad, valores por debajo de 2 es baja diversidad de ecosistemas.
Equitatividad de Shannon	0.84	Se acerca a 0 cuando una cobertura domina y se acerca a 1 cuando comparten abundancia las coberturas.
índice	%	Cobertura
Dominancia	18.3	Agricultura de temporal anual

Fuente: IIEG, 2021.

Sequía

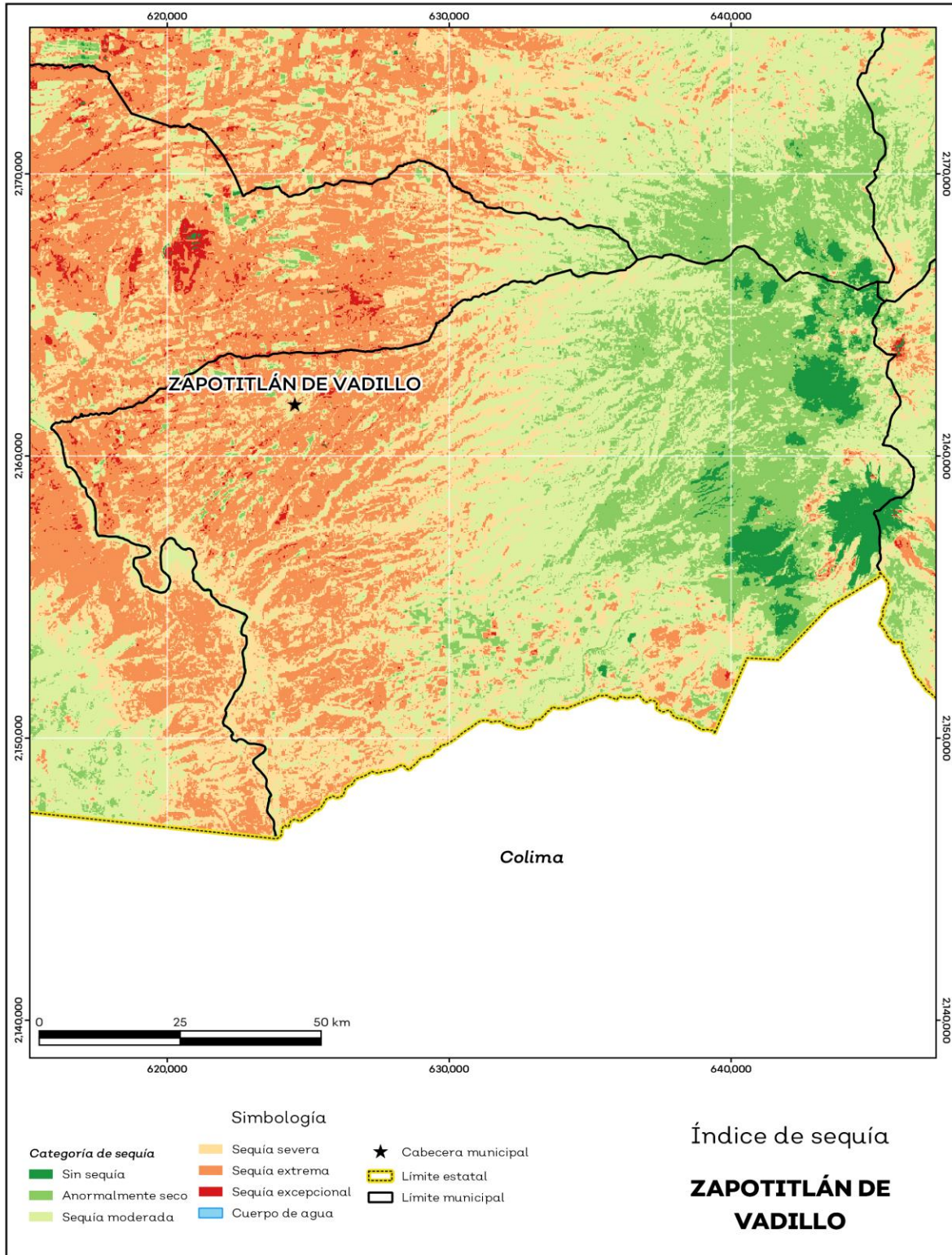
El cambio climático en los últimos años ha traído consigo efectos en los territorios, de allí parte a que se analice el fenómeno natural de la sequía y la escasez de los recursos hídricos.

De la superficie dedicada a las actividades agrícolas el 93.8% presentó alguna categoría de sequía en el año 2020 (ver mapa 4 y tabla 6). Las sequías son causadas principalmente por la escasez de precipitaciones pluviales, la cual puede derivar en una insuficiencia de recursos hídricos necesarios para abastecer la demanda existente, por ello su análisis es trascendental.

Tabla 6 Sequía			
Zapotitlán de Vadillo, Jalisco			
Categoría de sequía	Cantidad Agrícola (%)	Cantidad Municipal (%)	Comentarios
Sin sequía	0.0	4.7	
Anormalmente seco	6.2	18.2	
Sequía moderada	19.7	33.2	
Sequía severa	29.0	21.6	
Sequía extrema	43.9	21.8	
Sequía excepcional	1.2	0.5	Anormalmente seco es una condición de sequedad, no es una categoría de sequía. Se muestran 2 cantidades en porcentajes: la agrícola es el porcentaje de la superficie afectada de las áreas agrícolas conforme a la delimitación de frontera agrícola; y el porcentaje municipal se refiere a toda la superficie del municipio sin importar la cobertura de uso de suelo y vegetación sin incluir los cuerpos de agua.

Fuente: IIEG con base en imágenes Landsat 2020.

Mapa 4. Índice de sequía de diferencia normalizado



Fuente: IIEG con base en imágenes Landsat 2020.

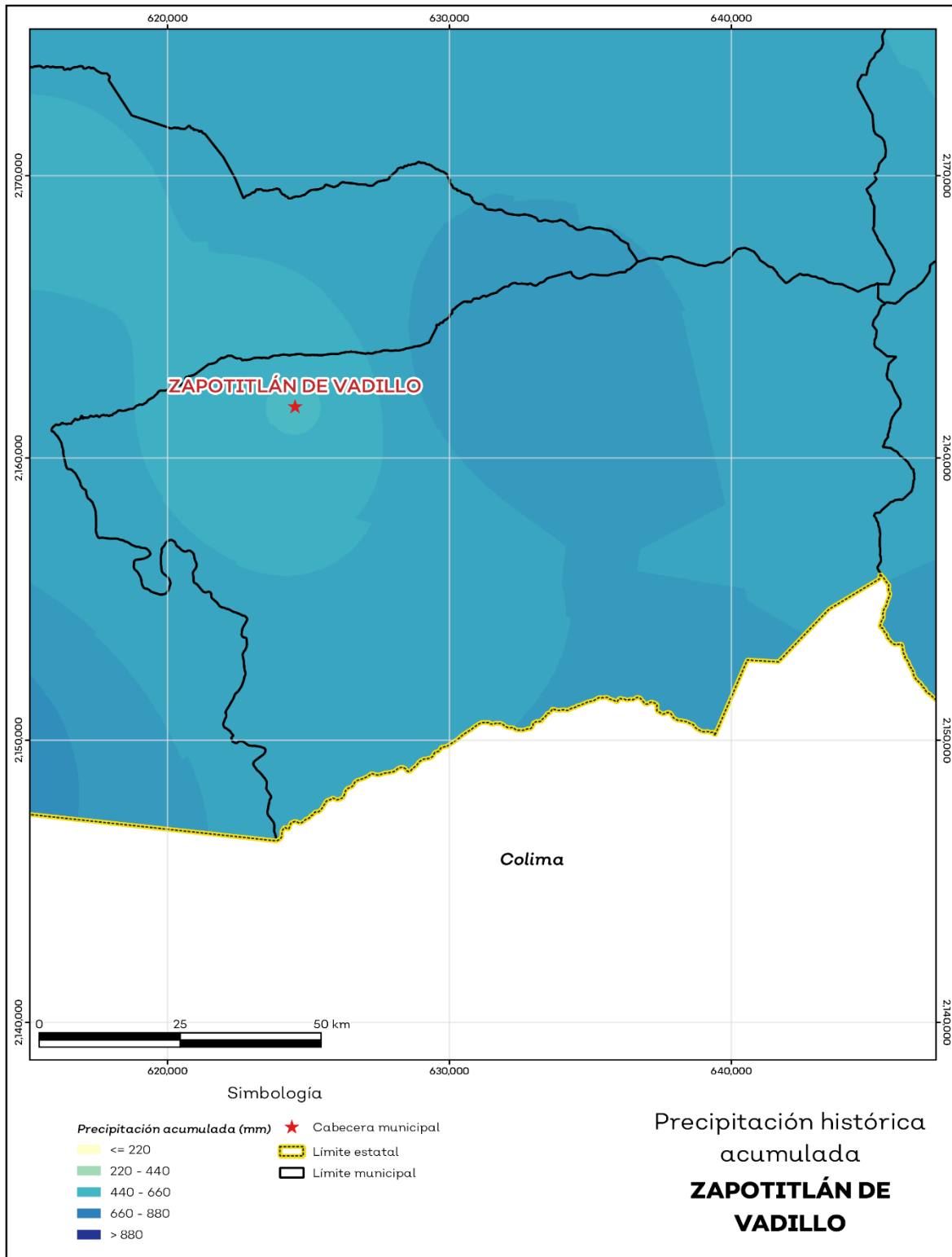
Precipitación

Del análisis de la precipitación media mensual histórica con registros hasta el 2019 del municipio Zapotitlán de Vadillo tenemos que la precipitación acumulada promedio es de 642.3 mm; la media del mes de enero es de 27.5 mm, la mínima de 17.00 mm y la máxima de 34.7 mm; mientras que en julio la precipitación media es de 117.1 mm, la mínima de 85.5 mm y máxima de 190.0 mm (ver mapa 5 y tabla 7).

Tabla 7 Precipitación media mensual y acumulada				
Zapotitlán de Vadillo, Jalisco				
Mes	Promedio (mm)	Mínima (mm)	Máxima (mm)	Comentarios
Enero	27.5	17.0	34.7	
Febrero	26.1	15.0	34.5	
Marzo	31.7	21.0	41.5	
Abril	33.7	19.0	45.4	
Mayo	41.7	24.0	52.8	
Junio	78.7	69.0	89.0	
Julio	117.1	85.5	190.0	Registros de precipitación histórica media mensual.
Agosto	97.0	77.5	133.0	
Septiembre	88.0	71.5	113.0	
Octubre	54.7	49.0	62.6	
Noviembre	30.2	20.0	37.2	
Diciembre	28.0	21.0	31.9	
Acumulada	642.3	546.0	711.0	Registros de precipitación histórica acumulada.

Fuente: IIEG con base en datos de precipitación de 1882-2019 del SMN.

Mapa 5. Precipitación histórica acumulada



Fuente: IIEG con base en datos de precipitación de 1882-2019 del SMN.

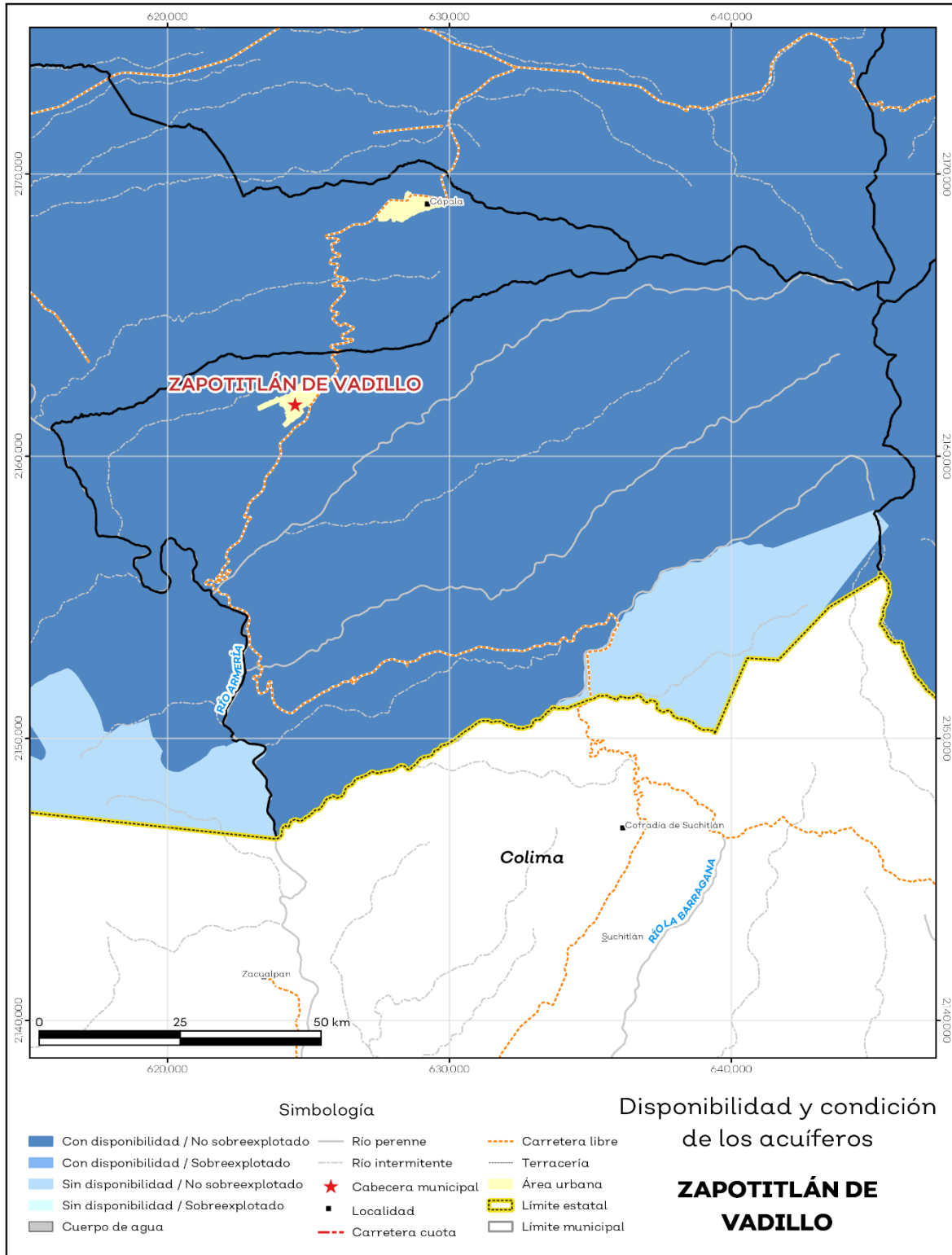
Recursos hídricos

Los tipos de recursos hídricos del municipio están constituidos por aguas subterráneas, ríos y lagos. El territorio está ubicado dentro de 4 acuíferos de los cuales el 10.2% no tienen disponibilidad y el 89.8% se encuentra con disponibilidad de agua subterránea (ver mapa 6 y tabla 8).

Tabla 8 Acuíferos		
Zapotitlán de Vadillo, Jalisco		
Estatus	Cantidad %	Comentarios
Con disponibilidad	89.8	
Sin disponibilidad	10.2	
No sobreexplotado	100.0	Reporte de CONAGUA del estatus del acuífero hasta el 2020.
Sobreexplotado	0.0	

Fuente: IIEG con base en CONAGUA 2021.

Mapa 6. Acuíferos



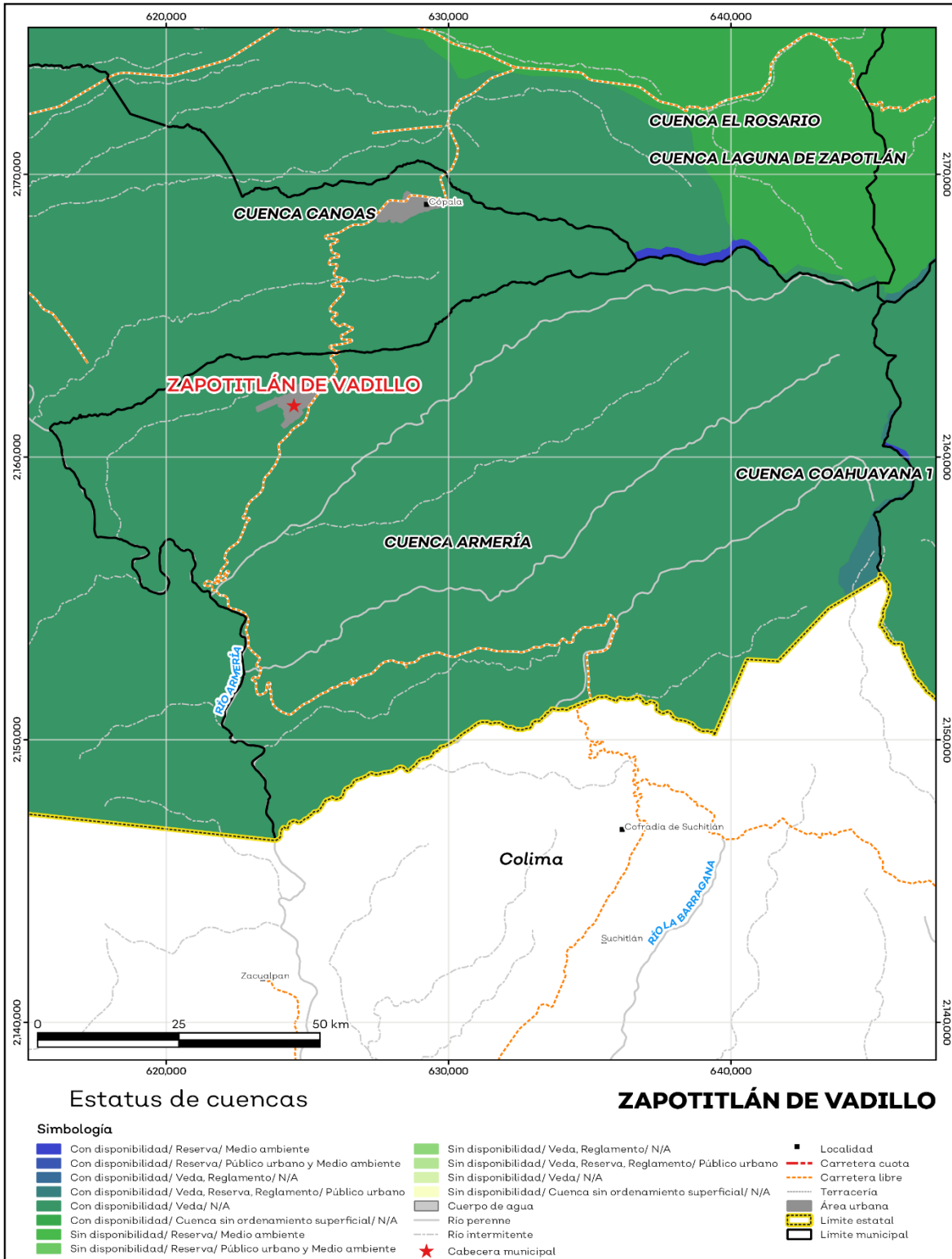
Fuente: IIEG con base en CONAGUA 2021.

El territorio municipal está dentro de las cuencas Armería, Canoas, Coahuayana 1, de las cuales el 100.0% tienen disponibilidad y el 0.0% presentan déficit de disponibilidad de agua superficial (ver mapa 7 y tabla 9).

Tabla 9 Cuencas		
Zapotitlán de Vadillo, Jalisco		
Estatus	Cantidad %	Comentarios
Con disponibilidad	100.0	
Sin disponibilidad	0.0	
Tipos de Ordenamiento		Cantidad %
Reserva	0.0	Reporte de CONAGUA del estatus de cuencas hasta el 2020.
Veda	99.2	
Veda y reglamento	0.0	
Veda, reserva y reglamento	0.8	
Cuenca sin ordenamiento superficial	0.0	

Fuente: IIEG con base en CONAGUA 2021.

Mapa 7. Cuencas



Fuente: IIEG con base en CONAGUA 2021.

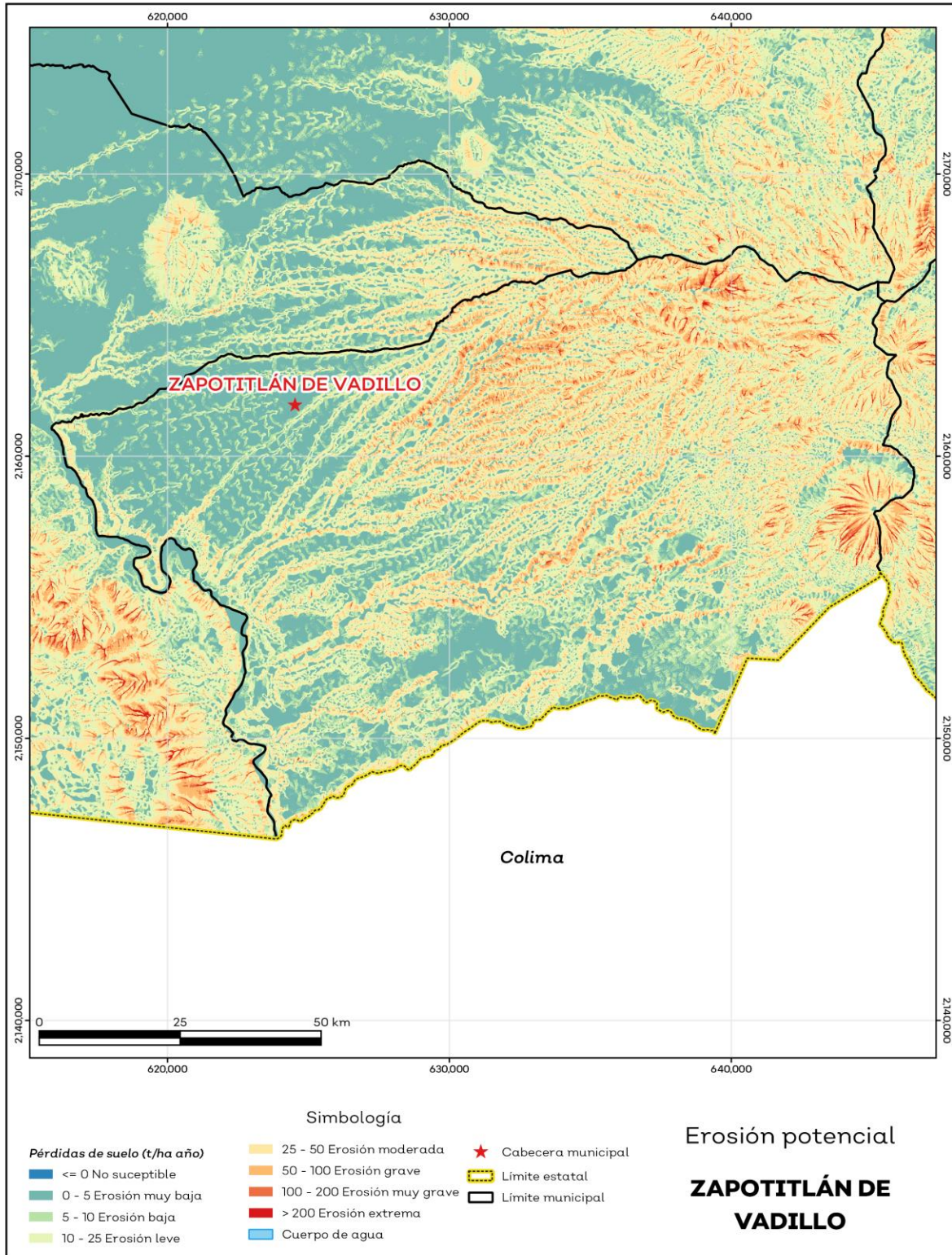
Erosión potencial

La erosión potencial que pronostica la pérdida de suelo como consecuencia de la influencia del relieve, el viento y el agua, nos indica que en el municipio se tienen en su mayoría pérdidas de suelo de 0 - 5 t/ha.año catalogadas como erosión muy baja (ver mapa 8 y tabla 10).

Tabla 10 Erosión potencial			
Zapotitlán de Vadillo, Jalisco			
Pérdidas de suelo t/ha.año	Clasificación	Cantidad %	Comentarios
0	Zonas no susceptibles al proceso erosivo, como pueden ser espacios urbanos, carreteras o embalses.	0.0	
0 a 5	Zonas con niveles de erosión muy bajos y pérdidas de suelo tolerables. No hay erosión neta.	27.9	
5 a 10	Zonas con niveles de erosión bajos y pérdidas de suelo que puede ser tolerables. Probablemente no hay erosión neta.	11.8	
10 a 25	Zonas con procesos erosivos leves. Existe erosión, aunque no es apreciable a simple vista.	25.8	En el cálculo no se incluyeron los cuerpos de agua por considerarse zonas no susceptibles al proceso erosivo.
25 a 50	Zonas con procesos erosivos moderados. Existe erosión, aunque puede no ser apreciable a simple vista.	24.9	
50 a 100	Zonas con procesos erosivos graves. Existe erosión y es apreciable a simple vista.	8.0	
100 a 200	Zonas con procesos erosivos muy graves. Existe erosión y es manifiesta a simple vista.	1.4	
Más de 200	Zonas con procesos erosivos extremos. Existe erosión y es evidente a simple vista.	0.3	

Fuente: IIEG; con base en datos de precipitación de 1882-2019 del SMN, Modelo digital de elevaciones INEGI 2013, FAO 2003.

Mapa 8. Erosión potencial



Fuente: IIEG; con base en datos de precipitación de 1882-2019 del SMN, Modelo digital de elevaciones INEGI 2013, FAO 2003.

Infraestructura

Por último, el municipio cuenta con 16 servicios públicos, de los cuales destacan 25 escuelas, seguido de 16 templos e instalaciones deportivas o recreación con 13 (ver tabla 11).

Tabla 11 Infraestructura		
Zapotitlán de Vadillo, Jalisco		
Infraestructura	Descripción	
Infraestructura (km)	Carreteras	37.8
	Caminos	131.9
El municipio se encuentra en el octavo lugar de la región Sur, registrando un grado bajo de conectividad en caminos y carreteras.		
Tipo de servicios	Cantidad	Comentarios
Aeródromo Civil	0	
Cementerio	0	
Centro Comercial	0	
Centro de Asistencia Médica	9	
Escuela	25	
Estación de Transporte Terrestre	0	
Instalación de Comunicación	0	
Instalación de Servicios	0	La información presentada en esta tabla corresponde a los servicios concentrados en localidades mayores a 2,500 habitantes.
Instalación Deportiva o Recreativa	13	
Instalación Diversa	0	
Instalación Gubernamental	5	
Mercado	1	
Plaza	11	
Pozo	0	
Tanque de Agua	2	
Templo	16	

Fuente: IIEG con base en Red Nacional de Caminos INEGI 2019. Mapa General del Estado de Jalisco 2012. Marco Geoestadístico Nacional, servicios e información complementaria, INEGI 2020.

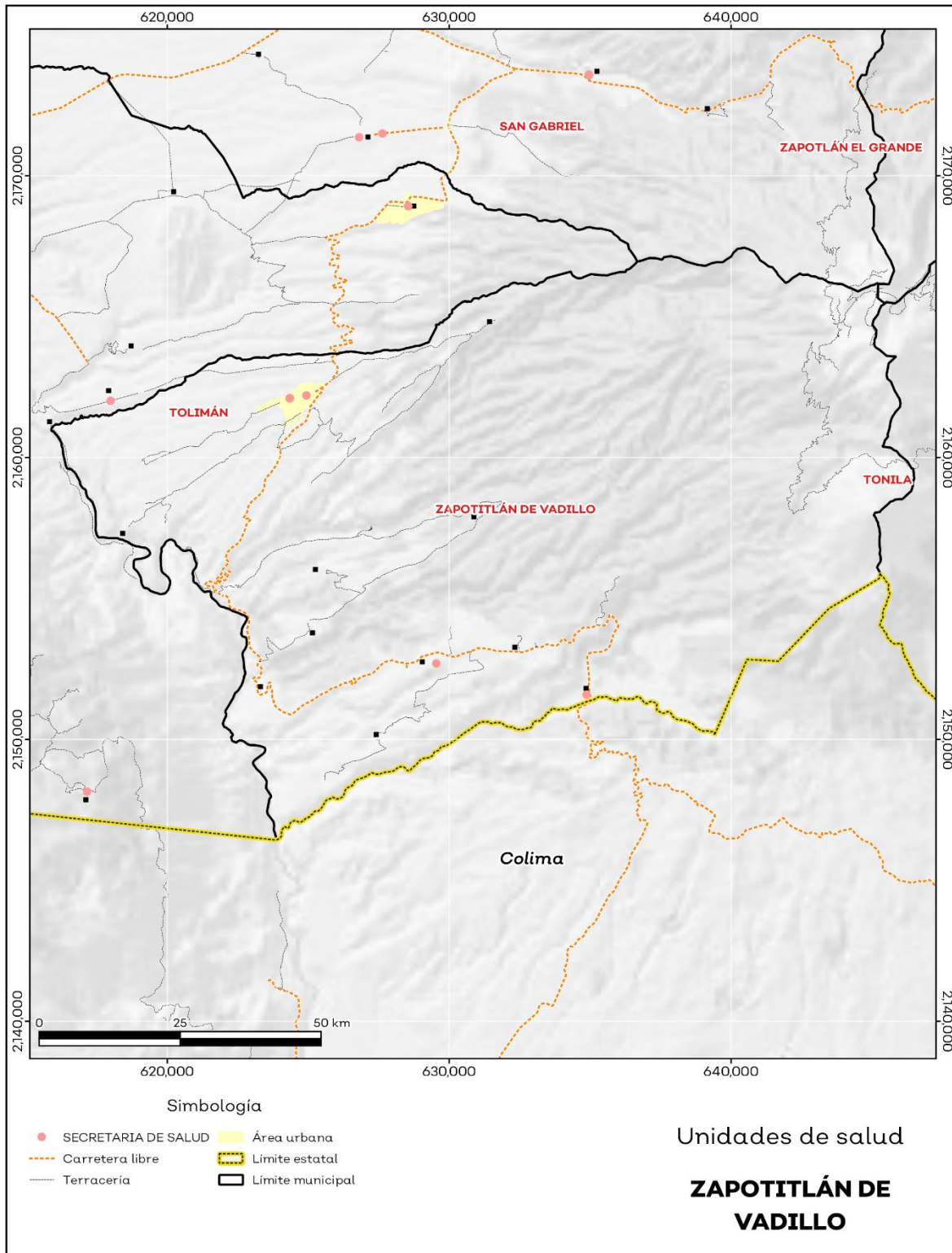
Salud

De acuerdo a los registros de la secretaría de salud, en el municipio se encuentran 5 unidades de servicio de salud como lo son consultorios, hospitales generales y especializados, oficinas administrativas, farmacias, laboratorios, unidades de medicina familiar, de especialidades médicas y móviles. De las cuales 5 corresponden a la Secretaría de Salud (SSJ); en la tabla 12 se presenta desglosada esta información por tipo de unidades de servicio conforme al instituto o dependencia a la que pertenecen (ver mapa 9 y tabla 12).

Tabla 12 Unidades de salud	
Zapotitlán de Vadillo, Jalisco	
Tipo de unidad	Cantidad
SECRETARÍA DE SALUD	
Consultorios Médicos	3
Unidad Móvil	2
Total del municipio	5

Fuente: IIEG, con base en Dirección General de Salud (DGIS) 2021.

Mapa 9. Unidades de Salud



Fuente: IIEG, con base en Dirección General de Salud (DGIS) 2021.



IIEG
Instituto de Información
Estadística y Geográfica
de Jalisco

Demografía y Sociedad

Zapotitlán de Vadillo
Diagnóstico del municipio
Agosto 2022



Jalisco
GOBIERNO DEL ESTADO

Aspectos Demográficos

El municipio de Zapotitlán de Vadillo pertenece a la Región Sur, según el Censo de Población y Vivienda 2020, su población en ese año era de 7,466 personas; de las cuales el 50.5 por ciento eran hombres y 49.5 por ciento mujeres. Las y los habitantes del municipio representaban el 2.3 por ciento del total regional (ver tabla 1). Comparando este volumen poblacional con el del año 2015, se observa que la población municipal aumentó un 6.25 por ciento en cinco años.

Tabla 1 Población total según sexo					
Zapotitlán de Vadillo, Jalisco					
Clave	Municipio	Población total 2015	Población 2020		
			Total	Hombres	Mujeres
122	Zapotitlán de Vadillo	7,027	7,466	3,774	3,692

Fuente: IIEG con base en INEGI, Censo de Población y Vivienda 2020 y Encuesta Intercensal 2015.

En 2020 Zapotitlán de Vadillo contaba con 40 localidades, de éstas, 5 eran de dos viviendas y 4 de una. La localidad de Zapotitlán de Vadillo era la más poblada, con 4,214 personas, que representaban el 56.4% de la población del municipio; le seguía San José del Carmen con el 10.6%, Loma de Guadalupe (Cruz Blanca) con el 3.1%, Chancuellar con el 3% y La Cruz con el 2.6% del total municipal (ver tabla 2).

Tabla 2 Población total según sexo y distribución porcentual de la población						
Zapotitlán de Vadillo, Jalisco						
Clave	Municipio/Localidad	Población total 2010	Población 2020			
			Total	Distribución porcentual de la población del municipio	Hombres	Mujeres
0122	Zapotitlán de Vadillo	6,685	7,466	100.0	3,774	3,692
0001	Zapotitlán de Vadillo	3,530	4,214	56.4	2,110	2,104
0037	San José del Carmen	770	795	10.6	408	387
0019	Loma de Guadalupe (Cruz Blanca)	158	228	3.1	127	101
0010	Chancuellar	205	221	3.0	99	122
0009	La Cruz	199	196	2.6	102	94

Fuente: IIEG con base en INEGI; Censo de Población y Vivienda 2010 y 2020.

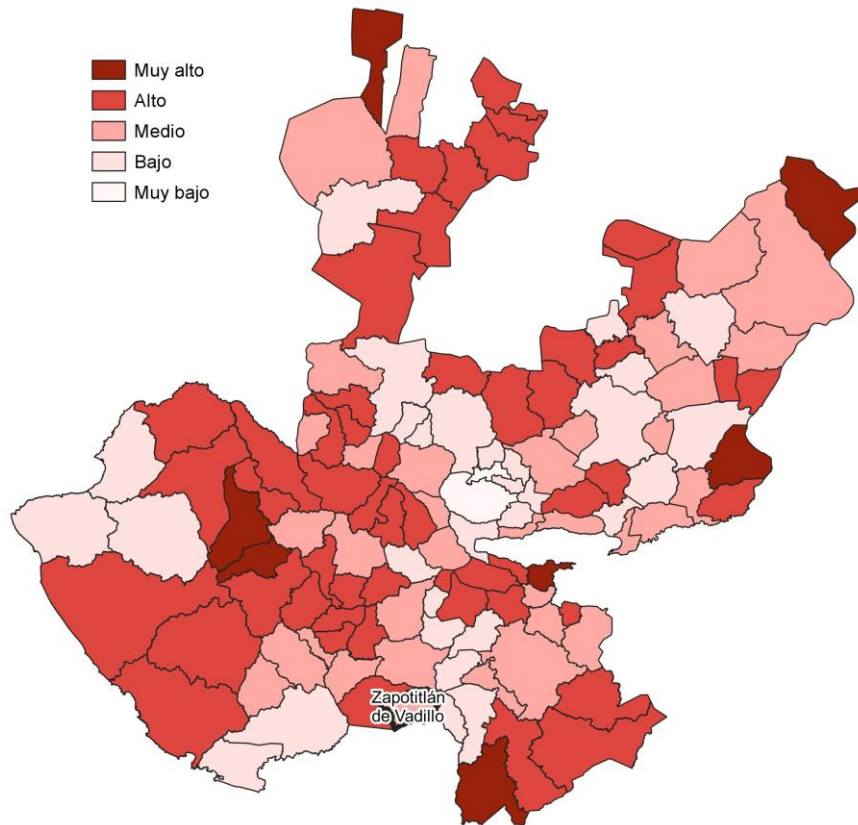
Intensidad Migratoria

El estado de Jalisco tiene una aÑeja tradición migratoria a Estados Unidos que se remonta hacia finales del siglo XIX.

El Consejo Nacional de Población (CONAPO) calculó el Índice de Intensidad Migratoria México-Estados Unidos 2020, como una medida sintética que informa integralmente del fenómeno migratorio entre ambos países.

De acuerdo con este índice, Jalisco se clasificó en un grado medio, posicionándose en el lugar 14 entre las entidades federativas con mayor intensidad migratoria en 2020. Esto como resultado de un 6.8% de sus viviendas que recibían remesas, 1.3% de viviendas con emigrantes con destino a Estados Unidos residentes en Estados Unidos, 0.4% de viviendas con migrantes circulares y 0.9% de viviendas con migrantes de retorno de Estados Unidos.

Mapa 1 Grado de Intensidad Migratoria a Estados Unidos. Jalisco, 2020



Fuente: IIEG con base en estimaciones de CONAPO; Índice de Intensidad Migratoria 2020.

Conforme a los resultados del índice de Intensidad Migratoria 2020, en el municipio de Zapotitlán de Vadillo un 16.28 por ciento de las viviendas del municipio recibieron remesas en 2020, en un 2.37 por ciento se reportaron emigrantes con destino a Estados Unidos residentes en Estados Unidos, en el 0.5 por ciento se registraron migrantes circulares del quinquenio anterior (2015-2020) y el 1.81 por ciento de las viviendas contaban con migrantes de retorno de Estados Unidos (ver tabla 3).

Tabla 3 Índice de Intensidad Migratoria México-Estados Unidos	
Zapotitlán de Vadillo, 2020	
Índice y grado de intensidad migratoria e indicadores socioeconómicos	Valores
Índice de intensidad migratoria	61.9308
Grado de intensidad migratoria	Medio
Total de viviendas	1,984
% Viviendas que reciben remesas	16.28
% Viviendas con emigrantes con destino a Estados Unidos residentes en Estados Unidos	2.37
% Viviendas con migrantes circulares de Estados Unidos	0.5
% Viviendas con migrantes de retorno de Estados Unidos	1.81
Posición que ocupa el municipio en la entidad	68
Posición que ocupa el municipio a escala nacional	564

Fuente: IIEG, con base en estimaciones del CONAPO con base en el INEGI, Censo de Población y Vivienda 2020.

*Nota: los indicadores hacen referencia al quinquenio 2015-2020.

El Índice de Intensidad Migratoria México-Estados Unidos, se deriva de estimaciones con base en los cuestionarios ampliados de los Censos de Población y Vivienda 2000, 2010 y 2020. Destaca que en el año 2000 se realizó con base en hogares y a partir del 2010 en viviendas censales, como resultado del cambio conceptual y operativo del INEGI para el levantamiento de la información en ese año censal.

Es importante señalar que en el cálculo previo del índice en el año 2010, Zapotitlán de Vadillo tenía un grado Alto de intensidad migratoria y ocupaba el lugar 42 en el ordenamiento estatal. En ese año, el porcentaje de viviendas del municipio que recibían remesas fue del 9.67 % y, la proporción de viviendas con emigrantes en Estados Unidos del quinquenio anterior fue de 4.61%. Por su parte, el 3.71% de las viviendas tenían migrantes circulares del quinquenio anterior y el 7.53% migrantes de retorno (ver tabla 4).

Tabla 4 Índice y grado de intensidad migratoria e indicadores socioeconómicos

Zapotitlán de Vadillo, 2010	
Índice y grado de intensidad migratoria e indicadores socioeconómicos	Valores
Índice de intensidad migratoria	1.1561
Grado de intensidad migratoria	Alto
Total de viviendas	1,779
% Viviendas que reciben remesas	9.67
% Viviendas con emigrantes en Estados Unidos del quinquenio anterior	4.61
% Viviendas con migrantes circulares del quinquenio anterior	3.71
% Viviendas con migrantes de retorno del quinquenio anterior	7.53
Lugar que ocupa en el contexto estatal	42

Fuente: IIEG, con base en estimaciones del CONAPO con base en el INEGI, Censo de Población y Vivienda 2010.

Pobreza multidimensional

La pobreza, está asociada a condiciones de vida que vulneran la dignidad de las personas, limitan sus derechos y libertades fundamentales, impiden la satisfacción de sus necesidades básicas e imposibilitan su plena integración social. De acuerdo con esta concepción, una persona se considera en situación de pobreza multidimensional cuando sus ingresos son insuficientes para adquirir los bienes y los servicios que requiere para satisfacer sus necesidades y presenta carencia en al menos uno de los siguientes seis indicadores: rezago educativo, acceso a los servicios de salud, acceso a la seguridad social, calidad y espacios de la vivienda y servicios básicos en la vivienda.

La metodología para medir el fenómeno de la pobreza fue desarrollada por el Consejo Nacional de Evaluación de la Política de Desarrollo Social (CONEVAL) y permite profundizar en el estudio de la pobreza, ya que además de medir los ingresos, como tradicionalmente se realizaba, se analizan las carencias sociales desde una óptica de los derechos sociales. Estos componentes permitirán dar un seguimiento puntual de las carencias sociales y el bienestar económico de la población, además de proporcionar elementos para el diagnóstico y seguimiento de la situación de la pobreza en nuestro país, desde un enfoque novedoso y consistente con las disposiciones legales aplicables y que retoma los desarrollos académicos recientes en materia de medición de la pobreza. De acuerdo con su ingreso y a su índice de privación social se propone la siguiente clasificación:

Pobres multidimensionales. - Población con ingreso inferior al valor de la línea de bienestar y que padece al menos una carencia social.

Vulnerables por carencias sociales. - Población que presenta una o más carencias sociales, pero cuyo ingreso es superior a la línea de bienestar.

Vulnerables por ingresos. - Población que no presenta carencias sociales y cuyo ingreso es inferior o igual a la línea de bienestar.

No pobre multidimensional y no vulnerable. - Población cuyo ingreso es superior a la línea de bienestar y que no tiene carencia social alguna.

En la tabla 5 se muestra el porcentaje y número de personas en situación de pobreza en 2015 y 2020 en el municipio, así como aquellas vulnerables por carencias sociales, las vulnerables por ingresos y las no pobres y no vulnerables.

Tabla 5 Pobreza Multidimensional

Zapotitlán de Vadillo, 2015-2020

Indicadores de incidencia	Porcentaje		Personas		Carencias promedio	
	2015	2020	2015	2020	2015	2020
Pobreza multidimensional						
Población en situación de pobreza multidimensional	68.4	47.6	4,872	3,572	2.5	2.2
Población en situación de pobreza multidimensional moderada	48.1	38.0	3,422	2,849	2.0	1.9
Población en situación de pobreza multidimensional extrema	20.4	9.6	1,451	723	3.5	3.4
Población vulnerable por carencias sociales	23.9	34.4	1,700	2,582	2.2	1.7
Población vulnerable por ingresos	3.6	5.1	258	386		
Población no pobre multidimensional y no vulnerable	4.1	12.8	288	961		
Privación social						
Población con al menos una carencia social	92.3	82.0	6,572	6,154	2.4	2.0
Población con al menos tres carencias sociales	40.5	23.9	2,881	1,796	3.4	3.4
Indicadores de carencias sociales						
Rezago educativo	23.8	19.3	1,695	1,450	3.0	2.7
Acceso a los servicios de salud	7.0	14.1	497	1,058	3.2	2.7
Acceso a la seguridad social	75.2	66.4	5,351	4,983	2.5	2.1
Calidad y espacios de la vivienda	30.0	21.8	2,134	1,633	3.3	3.0
Acceso a los servicios básicos en la vivienda	56.0	34.3	3,989	2,574	2.9	2.8
Acceso a la alimentación	29.5	9.1	2,097	681	3.2	3.1
Bienestar						
Población con un ingreso inferior a la línea de bienestar mínimo	40.9	21.3	2,909	1,595	2.5	2.0
Población con un ingreso inferior a la línea de bienestar	72.1	52.8	5,130	3,958	2.3	2.4

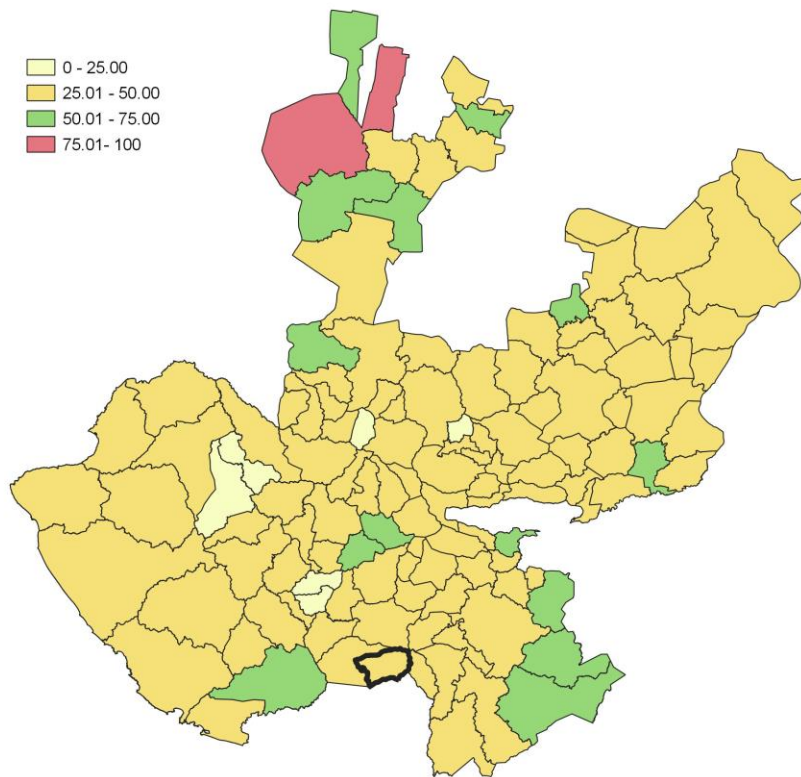
Fuente: Elaborado por el IIEG con base en estimaciones del CONEVAL del Modelo Estadístico 2015 para la continuidad del MCS-ENIGH, la Encuesta Intercensal 2015, el Modelo Estadístico 2020 para la continuidad del MCS-ENIGH y la muestra del Censo de Población y Vivienda 2020.

De acuerdo con la medición de pobreza multidimensional 2020, en Zapotitlán de Vadillo el 47.6 por ciento de la población se encontraba en situación de pobreza, es decir, 3,572 personas compartían esta situación en el municipio. Asimismo el 34.4 por ciento (2,582 personas) de la población era vulnerable por carencias sociales, el 5.1 por ciento era vulnerable por ingresos y 12.8 por ciento era no pobre y no vulnerable.

Es importante agregar que, en 2020 el 9.6 por ciento de la población de Zapotitlán de Vadillo se encontraba en pobreza extrema; en contraste con el 20.4 por ciento que presentó en 2015. Destaca que, en 2020 un 38 por ciento de la población estaba en pobreza moderada, lo que equivale a 2,849 personas; en comparación con el 2015 donde su proporción fue del 48.1 por ciento (3,422).

Respecto a las carencias sociales en 2020, destaca que el indicador de carencia por acceso a la seguridad social es el acceso a la seguridad social, con un 66.4 por ciento, que en términos absolutos representa 4,983 habitantes. En contraste, el que menos proporción de población presentó fue el de acceso a la alimentación, con el 9.1 por ciento.

Mapa 2 Porcentaje de población en situación de pobreza multidimensional por municipio. Jalisco, 2020



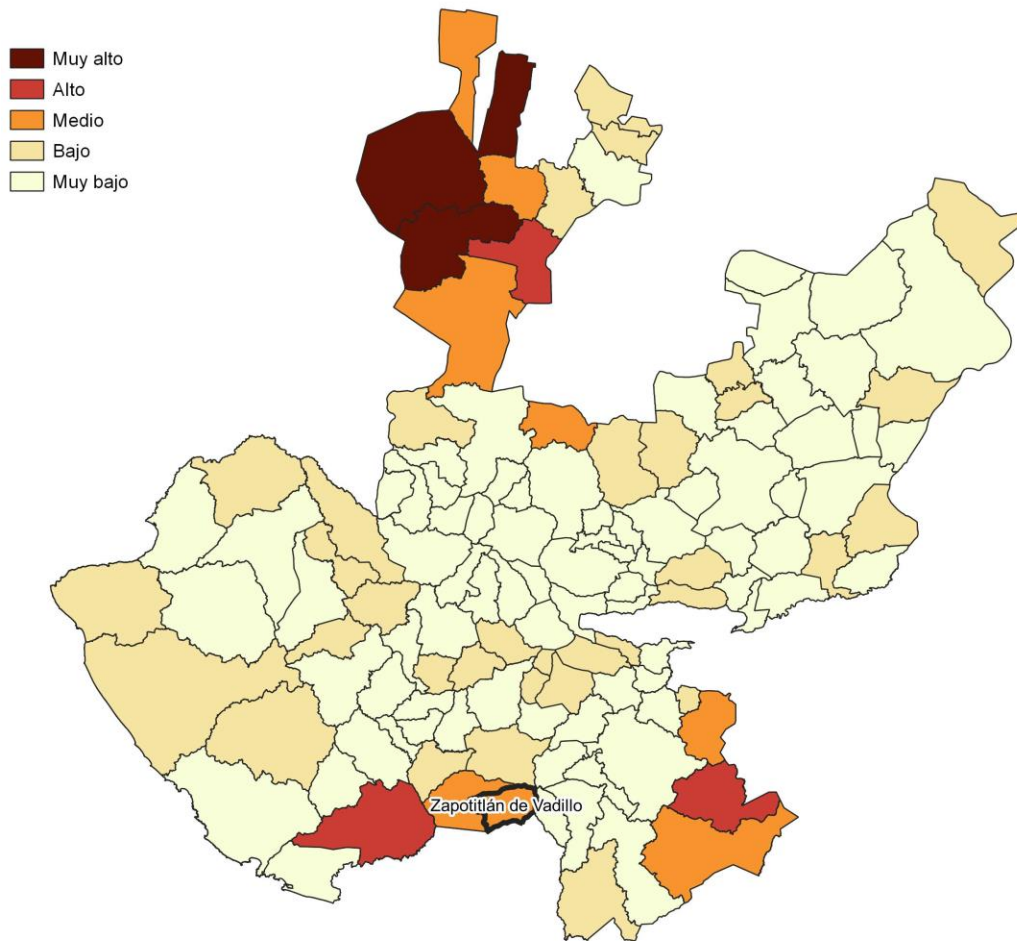
Fuente: IIEG, con base en estimaciones del CONEVAL, del Modelo Estadístico 2020 para la continuidad del MCS-ENIGH y la muestra del Censo de Población y Vivienda 2020.

Marginación

La construcción del Índice de Marginación, considera cuatro dimensiones estructurales: falta de acceso a la educación, residencia en viviendas inadecuadas; percepción de ingresos monetarios insuficientes y las relacionadas con la residencia en localidades pequeñas. Este índice es una medida-resumen que permite diferenciar los estados y municipios del país según el impacto global de las carencias que padece la población.

En la tabla 6 se presentan los indicadores que componen el índice de marginación para los municipios en 2020. De acuerdo con las estimaciones, Zapotitlán de Vadillo presentó un grado de marginación Medio. Destaca que, la proporción de población de 15 años o más sin educación básica era de 38.9 por ciento, y que el 79.5 por ciento de la población ocupada ganaba hasta dos salarios mínimos.

Mapa 3 Índice de marginación por municipio. Jalisco, 2020



Fuente: IIEG, con base en estimaciones del CONAPO; Índice de Marginación 2020.

Las principales localidades del municipio presentaron en su mayoría un grado de marginación medio y muy bajo; de ellas, la localidad de La Cruz tenía el más alto porcentaje de población de 15 años y más sin educación básica (62.5%) y de población analfabeta (9.2%), La localidad de Zapotitlán de Vadillo presentó la proporción más baja de población adulta sin educación básica (30.9%) y analfabeta (4.7%). (ver tabla 6).

Tabla 6 Grado de marginación e indicadores sociodemográficos							
Zapotitlán de Vadillo, 2020							
Municipio / Localidad		Grado	% Población de 15 años o más analfabeta	% Población de 15 años o más sin educación básica	% Población en localidades con menos de 5000 habitantes	% Población ocupada con ingreso de hasta 2 salarios mínimos	% Viviendas particulares habitadas que no disponen de refrigerador
Clave	Nombre						
	Jalisco	Bajo	2.9	29.5	16.2	55.9	
122	Zapotitlán de Vadillo	Medio	6.3	38.9	100	79.5	
1	Zapotitlán de Vadillo	Muy bajo	4.7	30.9			14
37	San José del Carmen	Muy bajo	5.1	39.9			7.3
19	Loma de Guadalupe (Cruz Blanca)	Medio	6.5	51.5			30.7
1	Chancuellar	Medio	6.9	43.8			38.7
9	La Cruz	Bajo	9.2	62.5			11.7

Fuente: Elaborado por el IIEG con base en CONAPO, índice de marginación por localidad, 2020.

Respecto a las carencias en la vivienda en 2020, la localidad de Loma de Guadalupe (Cruz Blanca) tenía el porcentaje más alto de ocupantes en viviendas sin drenaje ni sanitario, con el 27.6%; mientras que la localidad de Chancuellar presentó el más alto porcentaje de ocupantes en viviendas particulares sin energía eléctrica, con un 9%;

La localidad de Loma de Guadalupe (Cruz Blanca) mostró la proporción más alta de ocupantes en viviendas particulares sin agua entubada con el 4.4%; mientras que la localidad de Loma de Guadalupe (Cruz Blanca) obtuvo el más alto porcentaje de ocupantes en viviendas particulares con piso de tierra con un 31.1%; Por su parte, la localidad de Chancuellar registró la mayor proporción de ocupantes en viviendas particulares sin refrigerador con un 38.7% (ver tabla 7).

Tabla 7 Grado de marginación e indicadores sociodemográficos

Zapotitlán de Vadillo, 2020							
Municipio / Localidad		Grado	% Viviendas particulares habitadas sin excusado*	% Viviendas particulares habitadas sin energía eléctrica*	% Viviendas particulares habitadas sin disponibilidad de agua entubada*	**Promedio de ocupantes por cuarto en viviendas particulares habitadas	% Viviendas particulares habitadas con piso de tierra
Clave	Nombre						
	Jalisco	Bajo	0.6	0.3	0.8	14.0	1.7
122	Zapotitlán de Vadillo	Medio	3.5	3.6	1.5	27.0	14.3
1	Zapotitlán de Vadillo	Muy bajo	0.9	1.9	0.8	33.4	9.2
37	San José del Carmen	Muy bajo	0.8	0.1	2.1	30.9	3.6
19	Loma de Guadalupe (Cruz Blanca)	Medio	27.6	5.7	4.4	52.2	31.1
1	Chancuellar	Medio	4.7	9.0	1.9	54.7	28.8
9	La Cruz	Bajo	3.1	3.1	3.1	37.8	13.3

Fuente: Elaborado por el IIEG con base en CONAPO, índice de marginación por localidad, 2020.

Índices Sociodemográficos

En resumen, Zapotitlán de Vadillo presentó un grado medio de marginación en 2020, y ocupó por ello el lugar 8 entre los municipios del estado más marginados. En cuanto a la pobreza multidimensional, el municipio se localizó en el lugar 21, con el 38 por ciento de su población en situación de pobreza moderada y 9.6 por ciento en pobreza extrema. Finalmente, Zapotitlán de Vadillo se clasificó en grado Medio de intensidad migratoria en 2020 y se posicionó en el lugar 68 entre los municipios del estado con mayores índices (ver tabla 8).

Tabla 8 Población total, grado de Marginación e Intensidad Migratoria y situación de pobreza									
Zapotitlán de Vadillo, 2020									
Clave	Municipio	Población	Marginación		Pobreza Multidimensional			Intensidad Migratoria	
		Población	Grado	Lugar	Moderada	Extrema	Lugar	Grado	Lugar
14	Jalisco	8,348,151	Bajo	28	28.4	3.0	7	Alto	13
023	Zapotitlán el Grande	115,141	Muy Bajo	121	24.1	2.3	118	Bajo	121
049	Jilotlán de los Dolores	9,425	Medio	9	43.0	10.2	13	Alto	31
065	Pihuamo	11,386	Bajo	42	37.7	4.6	49	Muy alto	5
079	Gómez Farías	16,431	Muy Bajo	66	35.7	5.3	56	Bajo	96
085	Tamazula de Gordiano	38,955	Muy Bajo	74	29.2	2.4	106	Medio	79
087	Tecalitlán	16,705	Muy Bajo	55	36.1	3.3	65	Alto	55
099	Tolimán	11,219	Medio	10	36.8	9.3	26	Alto	43
103	Tonila	7,565	Muy Bajo	50	27.1	1.9	110	Bajo	109
108	Tuxpan	37,518	Muy Bajo	92	32.8	5.0	79	Bajo	100
113	San Gabriel	16,548	Bajo	38	33.3	5.9	66	Medio	86
121	Zapotiltic	33,713	Muy Bajo	104	31.8	3.4	94	Medio	80
122	Zapotitlán de Vadillo	7,466	Medio	8	38.0	9.6	21	Medio	68

Fuente: IIEG, estimaciones del CONEVAL, Pobreza Multidimensional, con base en el Modelo Estadístico 2015 para la continuidad del MCS-ENIGH, la Encuesta Intercensal 2015, el Modelo Estadístico 2020 para la continuidad del MCS-ENIGH y la muestra del Censo de Población y Vivienda 2020. y CONAPO; Índice de Marginación 2020 e Índice de Intensidad Migratoria 2020. INEGI; Censo de Población y Vivienda 2020.



IIEG
Instituto de Información
Estadística y Geográfica
de Jalisco

Economía

Zapotitlán de Vadillo
Diagnóstico del municipio
Agosto 2022

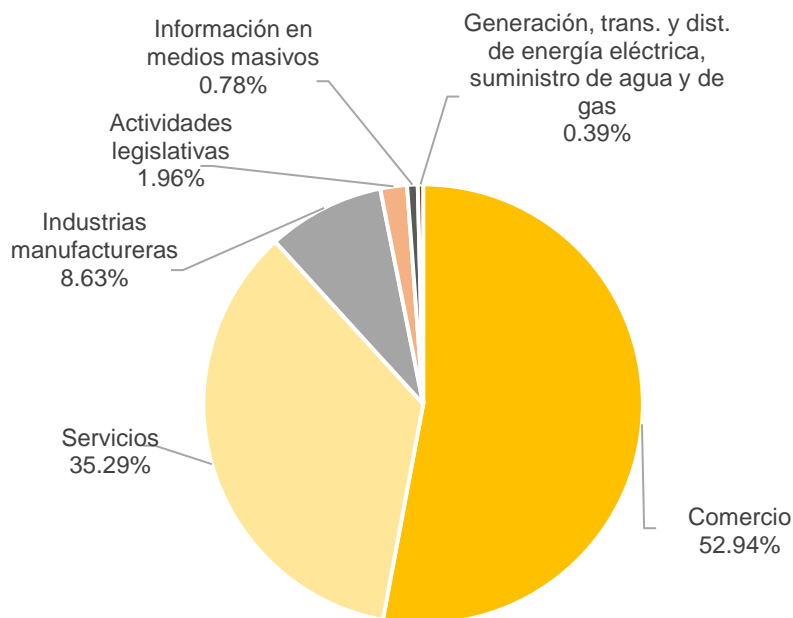


Jalisco
GOBIERNO DEL ESTADO

Número de empresas

Conforme a la información del Directorio Estadístico Nacional de Unidades Económicas (DENUE) de INEGI, el municipio de Zapotitlán de Vadillo cuenta con 255 unidades económicas al mes de mayo de 2022 y su distribución por sectores revela un predominio de establecimientos dedicados al comercio, siendo estos el 52.94% del total en el municipio. Ocupa la posición 99 del total de empresas establecidas en el estado y el lugar número 11 en el ranking regional.

**Gráfico 1 Distribución de las unidades económicas
Zapotitlán de Vadillo, 2022 / Mayo**



Posición en el ranking		
Municipio	Estatal	Regional
Zapotitlán de Vadillo	99	11

**Tabla 1 Composición de las empresas
Zapotitlán de Vadillo, mayo 2022. (Unidades económicas)**

Sector	0 a 5 personas	6 a 10 personas	11 a 30 personas	31 a 50 personas	51 a 100 personas	101 a 250 personas	251 y más	Total de unidades económicas
Comercio	131	2	2	0	0	0	0	135
Servicios	73	9	8	0	0	0	0	90
Industrias manufactureras	21	1	0	0	0	0	0	22
Actividades legislativas	4	0	0	0	0	1	0	5
Información en medios masivos	1	1	0	0	0	0	0	2
Generación, trans. y dist. de energía eléctrica, suministro de agua y de gas	0	0	0	1	0	0	0	1
Total	230	13	10	1	0	1	0	255

Fuente: IIEG, con base en información de INEGI, DENUE.

Valor agregado censal bruto

El valor agregado censal bruto se define como: “*el valor de la producción que se añade durante el proceso de trabajo por la actividad creadora y de transformación del personal ocupado, el capital y la organización (factores de la producción), ejercida sobre los materiales que se consumen en la realización de la actividad económica.*” En resumen, esta variable se refiere al valor de la producción que añade la actividad económica en su proceso productivo.

Los censos económicos 2019, registraron que en el municipio de Zapotitlán de Vadillo, los tres subsectores más importantes en la generación de valor agregado censal bruto fueron: *Comercio al por menor de abarrotes, alimentos, bebidas, hielo y tabaco; el Comercio al por mayor de materias primas agropecuarias y forestales, para la industria, y materiales de desecho; y los Servicios de reparación y mantenimiento*, que generaron en conjunto el 2.5% del total del valor agregado censal bruto registrado en el municipio.

El subsector de *Comercio al por mayor de materias primas agropecuarias y forestales, para la industria, y materiales de desecho*, que concentró el 0.7% del valor agregado censal bruto en 2019, registró el mayor crecimiento real pasando de 1 millón 208 mil pesos en 2014 a 2 millones 349 mil pesos en 2019.

Tabla 2. Subsectores con mayor valor agregado censal bruto (VACB)				
Zapotitlán del Badillo, 2014 y 2019. (Miles de pesos a precios de 2018).				
Subsector	2014	2019	% Part. 2019	Var % 2014-2019
Comercio al por menor de abarrotes, alimentos, bebidas, hielo y tabaco	8,478	6,271	1.3%	-26.0%
Comercio al por mayor de materias primas agropecuarias y forestales, para la industria, y materiales de desecho	722	3,083	0.7%	326.9%
Servicios de reparación y mantenimiento	1,208	2,349	0.5%	94.5%
Comercio al por menor de enseres domésticos, computadoras, artículos para la decoración de interiores y artículos usados	100	1,851	0.4%	1744.9%
Comercio al por menor de artículos para el cuidado de la salud		1,213	0.3%	
Industria alimentaria	1,149	1,157	0.2%	0.7%
Comercio al por menor de productos textiles, bisutería, accesorios de vestir y calzado	156	958	0.2%	513.8%
Comercio al por menor de vehículos de motor, refacciones, combustibles y lubricantes	2,428	888	0.2%	-63.4%
Comercio al por menor de artículos de papelería, para el esparcimiento y otros artículos de uso personal	1,547	718	0.2%	-53.6%
Otros	2,778	446,749	96.0%	15980.3%
Total	18,567	465,237	100.0%	2405.7%

Fuente: IIEG, con base en datos de INEGI, Censos Económicos

Nota: Por el principio de confidencialidad muchos subsectores no presentan datos, por lo tanto, solo se muestran 9 subsectores que tienen información.

Empleo

Trabajadores asegurados en el IMSS

Por grupo económico

Para junio 2022 el IMSS reportó un total de 51 trabajadores asegurados, lo que representó para el municipio de Zapotitlán de Vadillo un incremento anual de 5 trabajadores en comparación con el mismo mes de 2021, debido al aumento en el registro de empleo formal en algunos de sus grupos económicos, principalmente el de *servicios financieros y de seguros (bancos, financieras, compañías de seguros, etc.)*.

En función de los registros del IMSS el grupo económico que más empleos presentó dentro del municipio de Zapotitlán de Vadillo fue precisamente el de *servicios financieros y de seguros (bancos, financieras, compañías de seguros, etc.)*, ya que en junio de 2022 registró un total de 17 trabajadores concentrando el 33.33% del total de asegurados en el municipio.

El segundo grupo económico con más trabajadores asegurados fue el de *compraventa de prendas de vestir y artículos de uso personal*, que para junio de 2022 registró 6 empleos formales que representan el 11.76% del total de asegurados a dicha fecha.

Tabla 3 Trabajadores asegurados										
Zapotitlán de Vadillo, Jalisco 2016-junio 2022										
Grupo económico	2016	2017	2018	2019	2020	2021	junio 2021	junio 2022	variación absoluta junio 2022 / junio 2021	% part junio 2022
Servicios financieros y de seguros (bancos, financieras, compañías de seguros, etc.)	10	11	10	12	13	16	15	17	2	33.33%
Compraventa de prendas de vestir y otros artículos de uso personal	6	5	6	5	5	7	6	6	0	11.76%
Compraventa de gases, combustibles y lubricantes	6	5	5	5	5	5	5	5	0	9.80%
Transporte terrestre	1	1	1	2	3	6	3	5	2	9.80%
Compraventa de artículos para el hogar	4	4	4	4	4	4	4	4	0	7.84%
Fabricación de alimentos	4	4	5	5	4	5	4	4	0	7.84%
Compraventa de alimentos, bebidas y productos del tabaco	3	3	3	3	3	3	3	3	0	5.88%
Compraventa de equipo de transporte; sus refacciones y accesorios	1	1	1	1	1	1	1	3	2	5.88%
Elaboración de bebidas	1	1	1	1	2	2	2	2	0	3.92%
Compraventa de maquinaria, equipo, instrumentos, aparatos, herramientas; sus refacciones y accesorios	2	2	2	2	2	1	2	1	-1	1.96%
Servicios profesionales y técnicos	4	4	3	1	1	1	1	1	0	1.96%
Otros	2	14	0	3	0	0	0	0	0	0.00%
Total	44	55	41	44	43	51	46	51	5	100.00%

Fuente: IIEG, con base en información del IMSS.

Trabajadores asegurados en el IMSS Región Sur

En junio de 2022, Zapotitlán de Vadillo se presenta como el doceavo lugar municipal, dentro de la región Sur con mayor número de trabajadores concentrando el 0.08% del total.

De junio de 2021 a junio de 2022 el municipio de Zapotitlán de Vadillo registró un incremento anual en el número de trabajadores asegurados en la región Sur pasando de 46 asegurados en 2021 a 51 asegurados en 2022, un aumento de 5 empleos formales durante el total del periodo.

Tabla 4 Trabajadores asegurados										
Región Sur, Jalisco 2016-junio 2022										
Municipio	2016	2017	2018	2019	2020	2021	junio 2021	junio 2022	variación absoluta junio 2022 / junio 2021	% part junio 2022
Zapotitlán el Grande	27,935	30,141	32,315	33,877	34,212	35,796	32,200	36,997	4,797	60.12%
Tamazula de Gordiano	7,304	7,492	7,849	7,593	7,434	7,662	6,738	6,524	-214	10.60%
Zapotiltic	5,445	6,057	6,511	7,439	7,135	5,985	7,410	5,788	-1,622	9.40%
San Gabriel	3,179	3,105	3,794	4,183	3,860	3,758	4,543	4,111	-432	6.68%
Tuxpan	3,395	3,501	3,462	3,593	3,449	2,954	2,949	3,156	207	5.13%
Gómez Farías	1,062	1,045	1,146	1,190	1,601	2,566	1,582	2,273	691	3.69%
Tolimán	703	796	907	888	958	977	906	947	41	1.54%
Tecalitlán	624	689	718	702	715	681	692	692	0	1.12%
Pihuamo	382	444	399	411	445	571	551	542	-9	0.88%
Tonila	329	334	346	425	447	398	458	403	-55	0.65%
Jilotlán de los Dolores	35	39	98	48	60	59	56	59	3	0.10%
Zapotitlán de Vadillo	44	55	41	44	43	51	46	51	5	0.08%
Total	50,437	53,698	57,586	60,393	60,359	61,458	58,131	61,543	3,412	100.00%

Fuente: IIEG, con base en información del IMSS.

Da click en la siguiente liga para consultar la información de empleo formal (IMSS), que se genera de manera mensual.

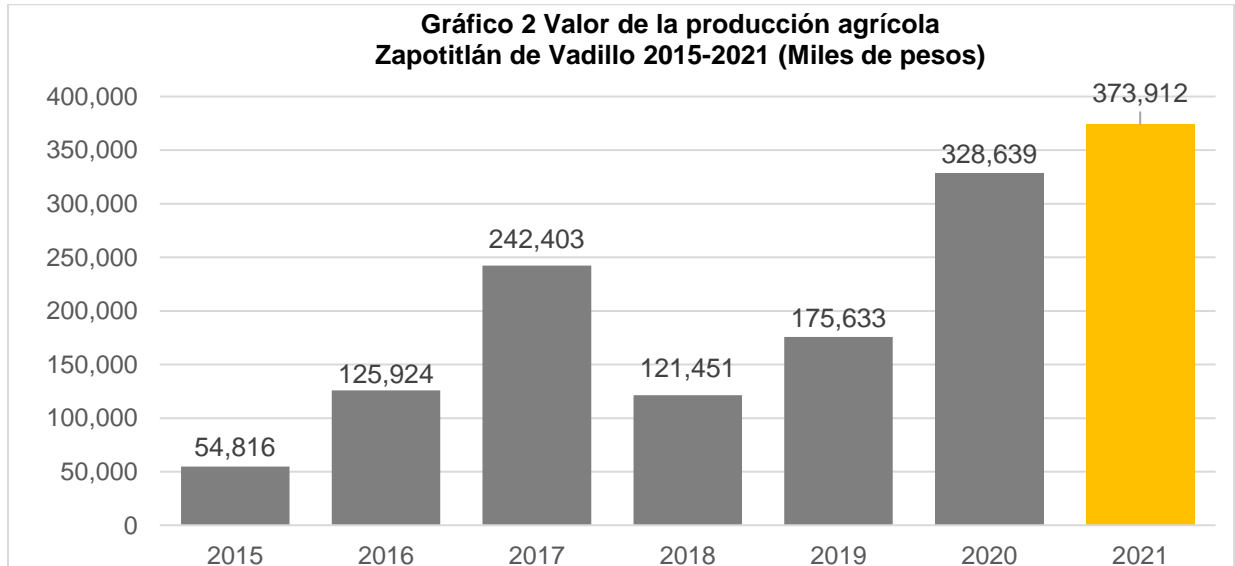
https://iieg.gob.mx/ns/?page_id=18817

Así mismo puede consultar en la siguiente liga los indicadores municipales.

https://iieg.gob.mx/ns/?page_id=17139

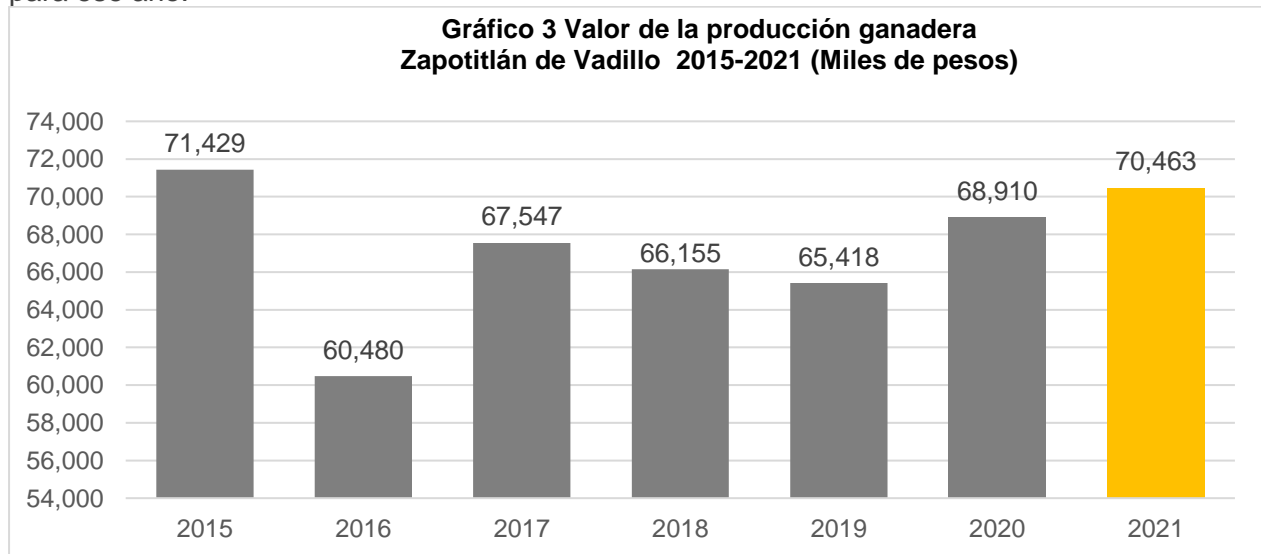
Agricultura y ganadería

El valor de la producción agrícola en Zapotitlán de Vadillo ha presentado diversas fluctuaciones durante el periodo 2015–2021, habiendo registrado su nivel más alto en 2021. El valor de la producción agrícola de Zapotitlán de Vadillo de 2021, representó el 0.48% del total estatal, alcanzando un monto de 373,912 miles de pesos para ese año.



Fuente: IIEG, con base en información del SIAP / SAGARPA.

El valor de la producción ganadera en Zapotitlán de Vadillo ha tenido diversas fluctuaciones durante el periodo 2015-2021, siendo el ejercicio de 2015 el año en el que se ha registrado el mayor nivel en el municipio. En 2021, el valor de la producción ganadera de Zapotitlán de Vadillo representó el 0.06% del total estatal, alcanzando un monto de 70,463 miles de pesos para ese año.



Fuente: IIEG, con base en información del SIAP / SAGARPA.



IIEG
Instituto de Información
Estadística y Geográfica
de Jalisco

Gobierno y Seguridad

Zapotitlán de Vadillo
Diagnóstico del municipio
Agosto 2022



Jalisco
GOBIERNO DEL ESTADO

Desarrollo institucional

El Índice de Desarrollo Municipal (IDM) mide el progreso de un municipio en cuatro dimensiones del desarrollo: social, económica, ambiental e institucional, con la finalidad de presentar una evaluación integral de la situación de cada uno de éstos. El IDM parte de tres premisas vinculadas con el concepto de desarrollo humano, según el cual, el principal objetivo es beneficiar a las personas; las actividades de los gobiernos afectan el nivel de desarrollo de sus comunidades y que el desarrollo sostenible posibilita el bienestar de los individuos a largo plazo (ver detalles [aquí](#)).

En los apartados anteriores ya se ha hecho referencia al desarrollo social, económico y del medio ambiente; finalmente en esta sección se aborda el componente institucional (Índice de Desarrollo Municipal Institucional; IDM-I), que mide el desempeño de las instituciones gubernamentales de un municipio a través de cuatro rubros que contemplan el esfuerzo tributario, la transparencia, la participación electoral y la seguridad.

En la construcción del IDM se decidió incluir cuatro variables para medir el desarrollo institucional de los municipios de Jalisco, tal y como se muestra en las dos tablas siguientes, por medio del porcentaje de participación ciudadana en elecciones; la evaluación del cumplimiento de la publicación de información fundamental y de la obligación de la atención a las solicitudes de información; el porcentaje de ingresos propios por municipio y el número de delitos del fuero común por cada mil habitantes.

¹En ediciones anteriores se incluía el número de empleados municipales per cápita. Esta información se muestra más adelante en esta sección, pero ya no es considerada para la elaboración del IDM-I

Tabla 1. Desarrollo institucional de los municipios en el contexto estatal con base en cinco indicadores

Zapotitlán de Vadillo, Región Sur (Parte I)							
Clave	Municipio	Porcentaje de participación ciudadana en elecciones 2021		Evaluación del cumplimiento de la publicación de información fundamental 2016		Empleados municipales por cada 1000 habitantes 2020	
		Valor municipal	Lugar estatal	Valor municipal	Lugar estatal	Valor municipal	Lugar estatal
23	Zapotlán el Grande	48.66	102	8.58*	95	13.22	60
49	Jilotlán de los Dolores	54.75	77	82.5*	36	24.83	106
65	Pihuamo	47.86	107	12.5	63	16.23	84
79	Gómez Farías	54.88	76	64.37*	45	11.33	41
85	Tamazula de Gordiano	71.47	15	100*	1	9.46	22
87	Tecalitlán	76.97	7	0	101	21.72	99
99	Tolimán	39.33	121	12.5	63	14.83	68
103	Tonila	66.94	35	12.5	63	14.84	69
108	Tuxpan	69.55	23	100*	1	12.89	57
113	San Gabriel	70.82	17	12.5	63	9.90	26
121	Zapotiltic	56.23	68	54.67*	47	14.11	67
122	Zapotitlán de Vadillo	71.06	16	0	101	18.72	91

FUENTE: Elaborado por el IIEG, con base en los resultados electorales de las elecciones municipales de 2021, del IEPC; la Estadística de Finanzas Públicas Estatales y Municipales (EFIPEM), Base de Delitos del Fuero Común del Secretariado Ejecutivo del Sistema Nacional de Seguridad Pública, CONAPO, Proyecciones de la Población de los municipios de México 2015-2030 (actualización correspondiente al mes de agosto de 2019), Censo Nacional de Gobiernos Municipales y Demarcaciones Territoriales de la Ciudad de México 2021 y las evaluaciones del ITEI de 2016 y 2019.

*Dato registrado en 2019

En el caso de Zapotitlán de Vadillo, en 2021 registró una participación electoral del 71.06%, que lo coloca en el lugar 16 de los 125 municipios. Lo que significa que tiene una alta participación electoral en comparación con otras municipalidades del estado. Por otra parte, en 2016 con una calificación de 0% en materia de cumplimiento en las obligaciones de transparencia, el municipio se colocó en el lugar 101, lo que muestra el grado de compromiso de una administración en publicar y mantener actualizada la información, en particular, la correspondiente a los rubros financieros y regulatorios; así como la mejora en su accesibilidad y un adecuado manejo y protección de la información confidencial. Esto en el marco del cumplimiento del derecho de acceso a la información pública.

En lo que respecta a los empleados que laboran en las administraciones públicas, es importante destacar que en 2020 Zapotitlán de Vadillo tenía una tasa de 18.72 empleados municipales por cada mil habitantes, por lo que ocupó el sitio 91 a nivel estatal en este rubro. Esto en el sentido de que entre menor sea el valor de este indicador mejor, porque implica una lógica de austeridad donde con menos empleados municipales se logra prestar los servicios municipales a la población.

Asimismo, en el ámbito de las finanzas municipales, para el 13.62% de los ingresos de Zapotitlán de Vadillo se consideran propios; esto significa que fueron generados mediante sus propias estrategias de recaudación, lo que posiciona al municipio en el lugar 92 en el ordenamiento de este indicador respecto a los demás municipios del estado. Mientras que en la cuestión de seguridad, en 2021 el municipio registró una tasa de 2.12 delitos por cada cien mil habitantes, que se traduce en el lugar 5 en el contexto estatal, siendo el lugar uno, el municipio más seguro en función de esta tasa.

Considerando los cinco indicadores, Zapotitlán de Vadillo obtiene un desarrollo institucional Medio con un IDM-I de 49.5, que lo coloca en el sitio 80 del ordenamiento estatal. Donde el primer lugar lo tiene Tamazula de Gordiano y el último, Santa María del Oro.

Tabla 2. Desarrollo institucional de los municipios en el contexto estatal con base en cinco indicadores

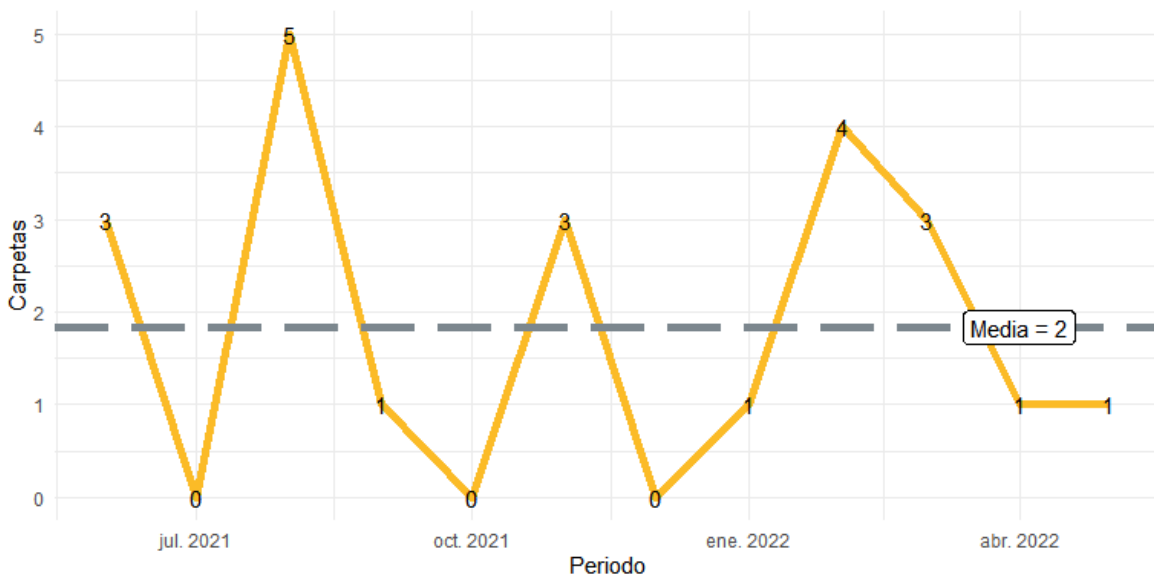
Zapotitlán de Vadillo, Región Sur (Parte II)								
Clave	Municipio	Porcentaje de ingresos propios		Delitos del fuero común por cada 1,000 habitantes 2021		IDM-Institucional		
		Valor municipal	Lugar estatal	Valor municipal	Lugar estatal	Índice	Grado	Lugar estatal
23	Zapotlán el Grande	36.22	11	11.04	105	49.9	Medio	78
49	Jilotlán de los Dolores	19.78	70	0.78	2	63.1	Alto	37
65	Pihuamo	16.97	75	2.81	11	48.9	Medio	83
79	Gómez Farías	7.07	118	6.84	69	56.9	Alto	48
85	Tamazula de Gordiano	37.48	9	5.11	46	78.6	Muy Alto	1
87	Tecalitlán	29.69	27	2.24	6	54.3	Medio	53
99	Tolimán	11.08	103	2.90	14	45.9	Bajo	102
103	Tonila	10.03	107	3.17	18	50.9	Medio	72
108	Tuxpan	33.73	14	4.31	33	76.3	Muy Alto	2
113	San Gabriel	26.41	34	4.43	34	57.9	Alto	46
121	Zapotiltic	5.54	120	10.20	96	51.4	Medio	68
122	Zapotitlán de Vadillo	13.62	92	2.12	5	49.5	Medio	80

FUENTE: Elaborado por el IIEG, con base en los resultados electorales de las elecciones municipales de 2021, del IEPC; la Estadística de Finanzas Públicas Estatales y Municipales (EFIPEM), Base de Delitos del Fuero Común del Secretariado Ejecutivo del Sistema Nacional de Seguridad Pública, CONAPO, Proyecciones de la Población de los municipios de México 2015-2030 (actualización correspondiente al mes de agosto de 2019), Censo Nacional de Gobiernos Municipales y Demarcaciones Territoriales de la Ciudad de México 2021 y las evaluaciones del ITEI de 2016 y 2019.

*Dato registrado en 2019.

Durante el periodo de junio 2021 a mayo 2022, se abrieron un total de 22 carpetas de investigación, de las cuales 12 se abrieron en los meses de 2021, mientras que en los primeros cinco meses de 2022 fueron 10. Agosto fue el mes con más casos con 5 indagaciones. Los meses con la menor cantidad de carpetas abiertas son octubre y diciembre con 0 casos cada uno. El promedio de carpetas abiertas por mes en el municipio es de 2.

Gráfica 1. Cantidad de carpetas de investigación por mes, Zapotitlán de Vadillo junio 2021 a mayo 2022

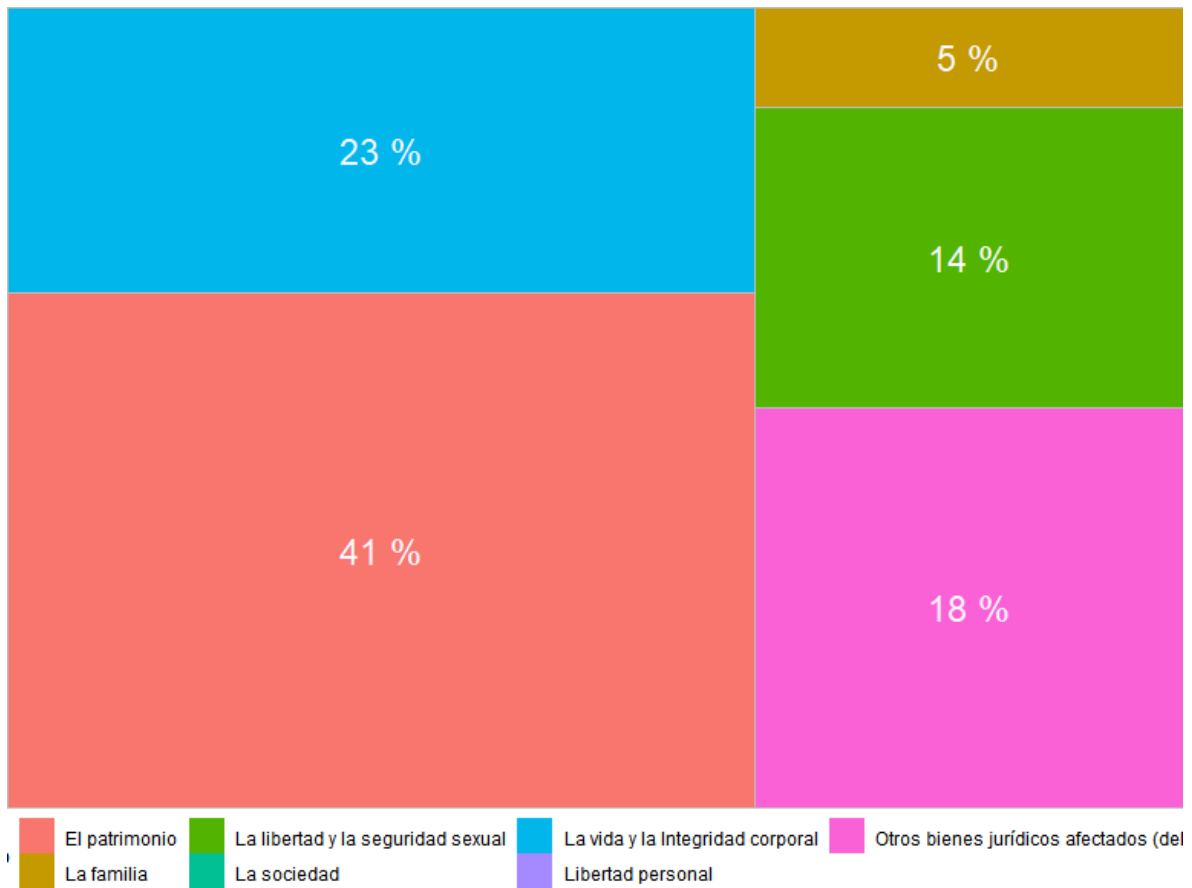


Fuente: Elaborado por el IIEG con datos del Secretariado Ejecutivo del Sistema Nacional de Seguridad Pública.

En la siguiente liga podrás consultar la información actualizada mensualmente de las carpetas de investigación: https://iieg.gob.mx/ns/?page_id=22174

En Zapotitlán de Vadillo en el periodo de junio 2021 a mayo 2022, el 41% de los delitos afectaron al bien jurídico de el patrimonio seguido de la vida y la integridad corporal con 23% y el tercer bien jurídico con mayor afectación fue la libertad y la seguridad sexual con 14%. (Gráfica 2).

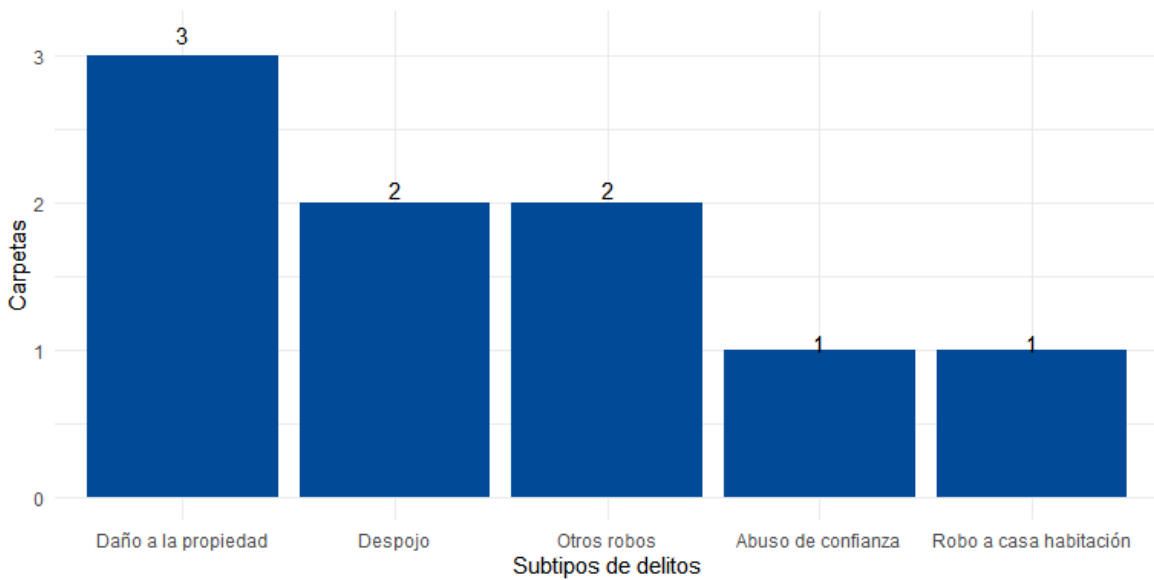
Gráfica 2. Distribución porcentual de los bienes jurídicos afectados, Zapotitlán de Vadillo junio 2021 a mayo 2022



Fuente: Elaborado por el IIEG con datos del Secretariado Ejecutivo del Sistema Nacional de Seguridad Pública.

Con relación al bien jurídico de el patrimonio que fue el más afectado en el periodo de análisis en el municipio, daño a la propiedad fue el subtipo de delito que abrió más carpetas con 3; en segundo puesto, despojo con 2 seguido de otros robos con 2 casos. (Gráfica 3).

Gráfica 3. Cantidad de carpetas por los 5 subtipos de delitos que afectaron más a el patrimonio, Zapotitlán de Vadillo junio 2021 a mayo 2022



Fuente: Elaborado por el IIEG con datos del Secretariado Ejecutivo del Sistema Nacional de Seguridad Pública.

Directorio municipal



Presidente Municipal Zapotitlán de Vadillo

José Cruz Arias Reyes

Domicilio

Portal Hidalgo No. 1 C.P. 49770, Zapotitlán de Vadillo, Jalisco

Teléfono

343 434 0600 - 343 434 0751

Síndico (a)

Rubí del Rosario Bejarano Murguía

Regidores (as)

Georgina Vizcaino Galindo

Noe Sebastián Munguía

Luis Lorenzo Nava García

María del Rosario Del Carmen Venegas Mendoza

Jesús Israel Nava Solano

Maricela Reyes Benicio

Víctor José Solano Romero

Ma Guadalupe Diaz Blanco

Cesar Arturo Romero Luna

Partido Político

Partido Revolucionario Institucional (PRI)

www.ieg.gob.mx



IEG Jalisco

Calzada de los Pirules 71 Col. Ciudad Granja.
C.P. 45010, Zapopan, Jalisco, México.

 contacto@ieg.gob.mx

 **33377-71770**



IEG
Instituto de Información
Estadística y Geográfica
de Jalisco

