



**IIEG**  
Instituto de Información  
Estadística y Geográfica  
de Jalisco

# Zacoalco de Torres Diagnóstico del municipio

Agosto 2022

# ZACOALCO DE TORRES

## DIAGNÓSTICO DEL MUNICIPIO

---

Agosto 2022

---

<b>HISTORIA</b> .....	<b>3</b>
Toponimia	
Contexto histórico	
<b>GEOGRAFÍA Y MEDIO AMBIENTE</b> .....	<b>6</b>
Geografía	
Uso de suelo y vegetación	
Áreas naturales protegidas y humedales	
Diversidad ecosistémica	
Sequía	
Precipitación	
Recursos hídricos	
Infraestructura	
<b>DEMOGRAFÍA Y SOCIEDAD</b> .....	<b>27</b>
Aspectos demográficos	
Intensidad migratoria	
Pobreza multidimensional	
Marginación	
Índices sociodemográficos	
<b>ECONOMÍA</b> .....	<b>39</b>
Número de empresas	
Valor agregado censal bruto	
Empleo	
Agricultura y ganadería	
<b>GOBIERNO Y SEGURIDAD</b> .....	<b>45</b>
Desarrollo institucional	
Incidencia delictiva	
Directorio municipal	

[Consulta la información municipal en línea](#)



**IIEG**  
Instituto de Información  
Estadística y Geográfica  
de Jalisco

# Historia

Zacoalco de Torres  
Diagnóstico del municipio  
Agosto 2022



**Jalisco**  
GOBIERNO DEL ESTADO



## Contexto histórico

En 1264, llegaron los aztecas guiados por Hueman, “el de las manos grandes”, y se establecieron en el cerro del Chiquihuitillo. En 1450, se avecindaron otros grupos indígenas encabezados por su monarca Mahujaca (o Majujaca), quien gobernó hasta la Guerra del Salitre contra los tarascos en 1540.

Zacoalco perteneció a la Provincia de Avalos. En 1530 al pasar Nuño de Guzmán hacia Tonalá y Nayarit, tocó los pueblos de Ávalos, los cuales dio a algunas de sus gentes, desmembrando así dicha provincia.

Por decreto del 27 de marzo de 1824 Zacoalco se erige en cabecera de uno de los 26 departamentos en que se dividió el Estado; y en esa misma disposición se le concedió el título de Villa al poblado.

En 1825 Zacoalco perteneció al Cuarto Cantón de Sayula, fecha en la que ya tenía ayuntamiento.

El 11 de abril de 1829 y por decreto la Villa se denominó Zacoalco de Torres en memoria del preclaro insurgente José Antonio Torres, mejor conocido como “El amo Torres”. Para abril de 1844 y por decreto se renovó el ayuntamiento.



**IIEG**  
Instituto de Información  
Estadística y Geográfica  
de Jalisco

# Geografía y Medio Ambiente

Zacoalco de Torres  
Diagnóstico del municipio  
Agosto 2022



**Jalisco**  
GOBIERNO DEL ESTADO

## Geografía

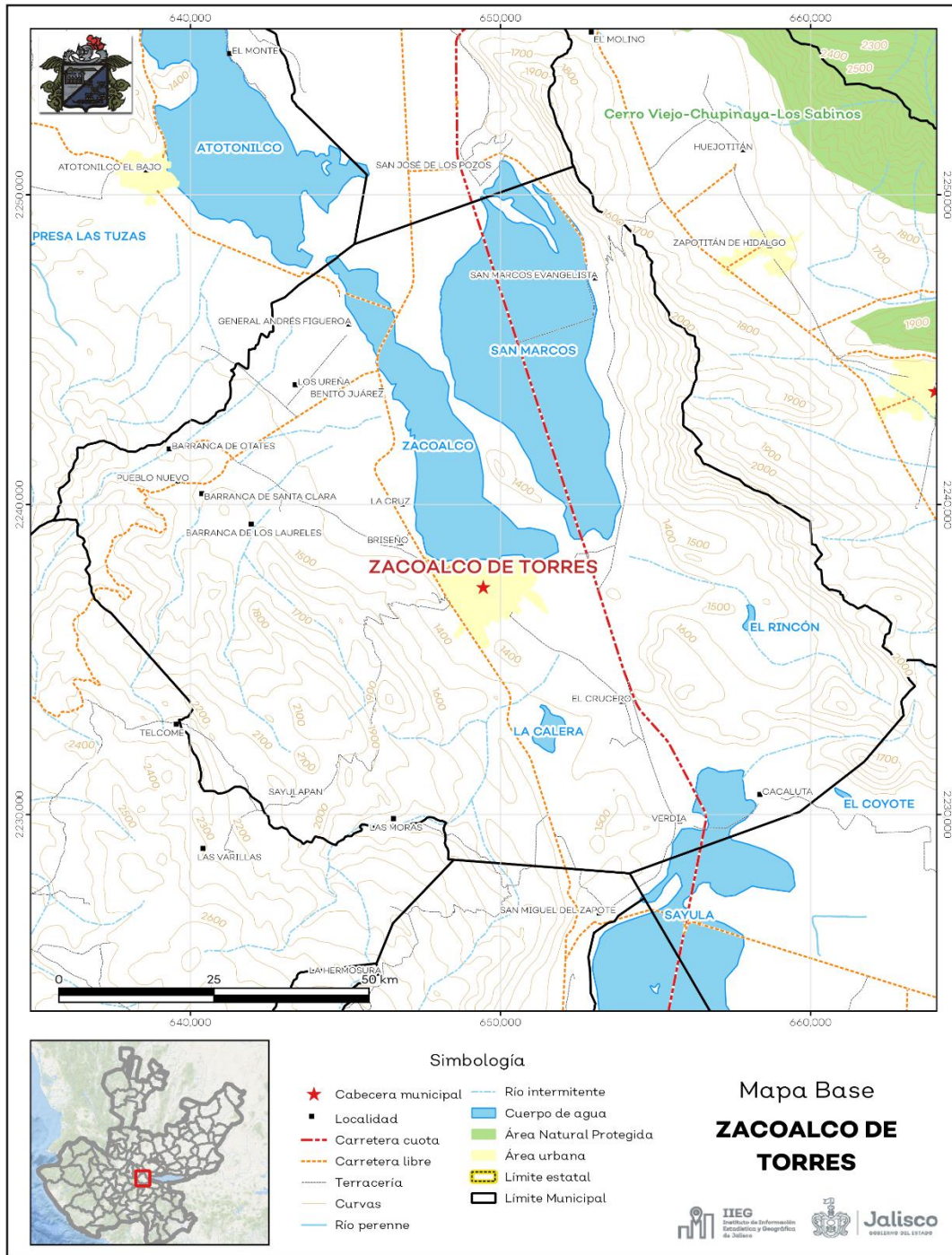
El municipio de Zacoalco de Torres se localiza en la región Lagunas del estado de Jalisco. Sus municipios colindantes son Atemajac de Brizuela, Jocotepec, Techaluta de Montenegro, Teocuitatlán de Corona, Villa Corona y Acatlán de Juárez (ver mapa 1). Tiene una extensión territorial de 386.27 kilómetros cuadrados.

Su cabecera municipal se localiza en las coordenadas 20°13'39.72" latitud norte y -103°34'9.84" de longitud oeste, a una altura de 1,354 metros sobre el nivel del mar (msnm). El territorio municipal, tiene alturas entre los 1,340 y 2,430 msnm; y una pendiente predominantemente plana menor a 5 grados.

La mayor parte del municipio tiene un clima semiárido cálido. La temperatura media anual es de 20.2°C, y su temperatura mínima y máxima promedio oscila entre los 8.6°C y 31.1°C. La precipitación media anual es de 828 milímetros (mm) mientras que la precipitación promedio acumulada es de 495.30 mm.

El municipio está constituido por roca tipo suelos aluviales en su mayor parte y roca tipo basalto. Los suelos dominantes pertenecen al tipo feozem y vertisol (ver tabla 1).

**Mapa 1. Base**



**Fuente:** IIEG, con base en topografía INEGI, CONANP 2015, Marco Geoestadístico INEGI 2020 y Mapa General del Estado de Jalisco 2012.



**Tabla 1 Medio físico**

**Zacoalco de Torres, Jalisco**

Medio físico		Descripción
Superficie municipal (km <sup>2</sup> )	386	El municipio de Zacoalco de Torres tiene una superficie de 386 Km <sup>2</sup> . Por su superficie se ubica en la posición 71 con relación al resto de los municipios del estado.
Altura (msnm)	Mínima municipal	1,340
	Máxima municipal	2,430
	Cabecera municipal	1,354
Pendientes (%)	Planas (< 5°)	51.0
	Lomerío ( 5° - 15°)	22.8
	Montañosas ( > 15°)	26.2
Clima (%)	Semiárido cálido	63.6
	Semicálido semihúmedo	30.9
	Templado subhúmedo	5.6
Temperatura (°C)	Máxima promedio	31.1
	Mínima promedio	8.6
	Media anual	20.2
Precipitación (mm)	Media anual	828
	Aluvial	44.3
Geología (%)	Basalto	37.9
	Brecha volcánica	11.9
	Arenisca	3.9
	Extrusiva ácida	1.5
	Otros	0.6
Tipo de suelo (%)	Feozem	44.1
	Vertisol	33.7
	Solonchak	20.9
	Fluvisol	0.3
	Luvisol	0.3
	Otros	0.7
Cobertura de suelo (%)	Agricultura	40.1
	Asentamiento humano	2.6
	Bosque	4.4
	Cuerpo de agua	15.7
	Otros tipos de vegetación	1.1
	Pastizal	1.3
	Selva	34.6
	Sin vegetación aparente	0.3

**Fuente:** IIEG, con base en: Geología, Edafología, esc. 1:50,000 y Uso de Suelo y Vegetación SVII, esc. 1:250,000, INEGI. Clima, CONABIO. Tomo 1 Geografía y Medio Ambiente de la Enciclopedia Temática Digital de Jalisco. MDE y MDT del conjunto de datos vectoriales, esc. 1:50,000, INEGI. Mapa General del Estado de Jalisco 2012.

## Uso de suelo y vegetación

La cobertura del suelo predominante en el municipio es el agropecuario con un 40.05% de su superficie, seguida de la vegetación secundaria con 26.28%, los asentamientos humanos ocupan el 2.55% del territorio total. La cobertura con menos superficie es el suelo desnudo con un 0.34% (ver tabla 2 y mapa 2).

La clasificación de los usos de suelo y vegetación realizada comprende las categorías acuícolas, agropecuario, agua, asentamientos humanos, bosque, dunas costeras, galería, manglar, matorral, palmar, pastizal, sabana, selva baja, selva mediana, sin vegetación aparente, vegetación acuática, vegetación desértica, vegetación secundaria.

Tabla 2 Uso de suelo y vegetación			
Zacoalco de Torres, Jalisco			
Cobertura	Superficie (Ha)	Porcentaje (%)	Descripción
Agropecuario	15,475.76	40.05	
Vegetación secundaria	10,152.22	26.28	
Agua	6,056.17	15.67	La clasificación de usos de suelo y vegetación representada es menos generalizada que la tabla número 1 de este documento. Sin embargo en esta clasificación la vegetación secundaria es representada por todos los tipos de vegetación que sean secundarios refiriéndonos a estas como la comunidad vegetal que surge diferente a la original con estructura y composición florística heterogénea tras ser eliminada o alterada la vegetación primaria.
Selva baja	3,776.17	9.77	
Bosque	1,130.43	2.93	
Asentamientos humanos	985.46	2.55	
Pastizal	513.21	1.33	
Vegetación acuática	416.64	1.08	
Suelo desnudo	130.84	0.34	

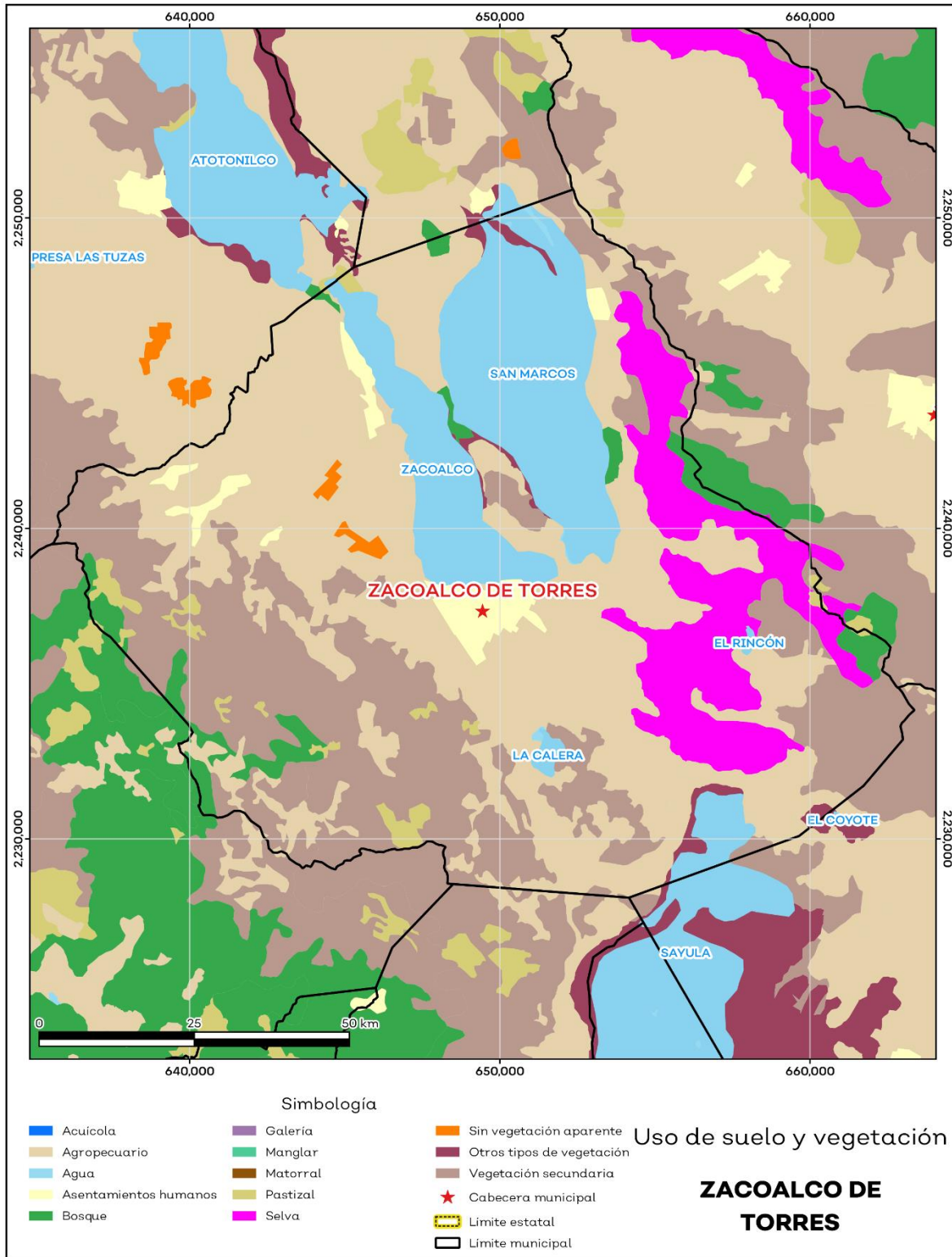
**Fuente:** IIEG, con información de datos vectoriales de uso del suelo y vegetación, Serie VII, INEGI 2018.

La superficie arbórea municipal representa el 12.9% de los cuales el 12.8% corresponde a la vegetación arbórea primaria, la cual no presenta una alteración respecto a su estado natural, y 5.4% a la vegetación arbórea secundaria, que debido a perturbaciones ha sido modificada y muestra un proceso de sucesión vegetal (ver tabla 3).

Tabla 3 Cobertura Arbórea		
Zacoalco de Torres, Jalisco		
Cobertura	Cantidad %	Comentarios
Primaria Arbórea Baja	12.8	
Primaria Arbórea Mediana	0.0	
Primaria Arbórea Alta	0.0	La cobertura arbórea referida está compuesta por los siguientes tipos de vegetación: bosque de coníferas, bosque de encino, bosque mesófilo de montaña, bosque de pino y bosque de táscate, selva caducifolia, selva subcaducifolia, selva de galería, manglar, palmar natural, vegetación hidrófila y vegetación inducida.
Secundaria Arbórea Baja	0.1	
Secundaria Arbórea Mediana	0.0	
Secundaria Arbórea Alta	0.0	
Total Arbórea	12.9	

**Fuente:** IIEG, con información de datos vectoriales de uso del suelo y vegetación, Serie VI, INEGI 2016.

**Mapa 2. Uso de suelo y vegetación**



Fuente: IIEG, con base en INEGI, 2018.

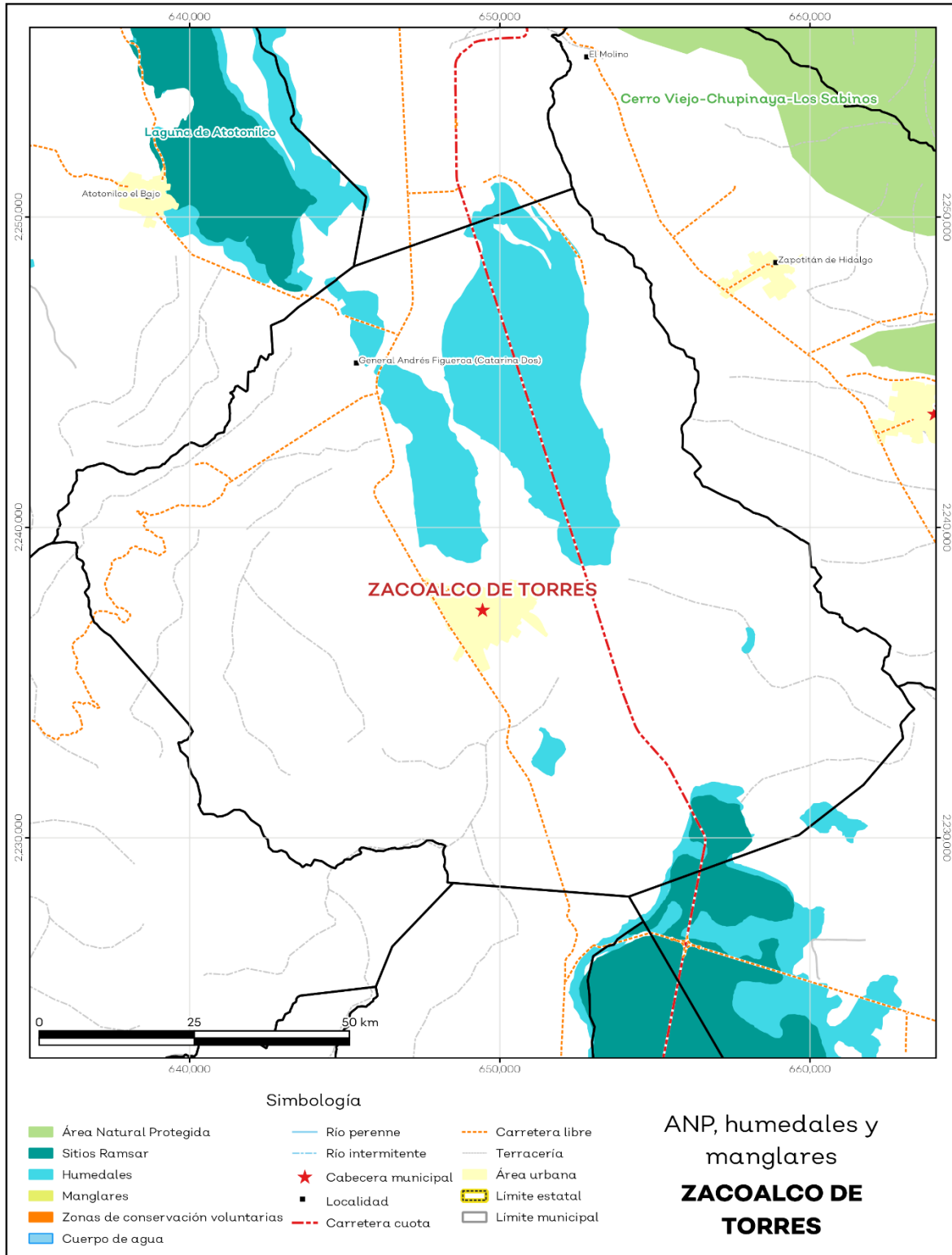
## Áreas naturales protegidas y humedales

Zacoalco de Torres cuenta con 14.8% de humedales y 0.9% de sitios Ramsar o humedales de importancia internacional (ver mapa 3 y tabla 4).

Tabla 4 ANP y humedales		
Zacoalco de Torres, Jalisco		
Áreas Naturales	Cantidad %	Descripción
Áreas Naturales Protegidas	0.00	
Sitios Ramsar	0.9	Laguna de Sayula. Humedal de importancia internacional.
Humedales	14.8	

**Fuente:** IIEG, con base en CONAGUA 2016, CONANP 2015.

**Mapa 3. ANP, humedales y manglares**



Fuente: IIEG, con base en CONAGUA 2016, CONANP 2015.

## Diversidad ecosistémica

La diversidad de ecosistemas conforme a la cobertura de usos de suelo y vegetación nos dice que la cobertura de mayor dominancia es agricultura de temporal anual la cual representa el 35.5% municipal, y es catalogada con el rango muy alto a nivel estatal. El inverso del índice de Simpson es de 0.77 y nos indica que entre más se acerca al 1 más diversidad ecosistémica de coberturas de suelo hay. El índice de Shannon es de 1.74, en el cual se considera un valor normal si se está entre 2 y 3, valores por debajo de 2 como bajos en diversidad y superiores a 3 son altos en diversidad de ecosistemas (ver tabla 5).

Tabla 5 Diversidad Ecosistémica		
Zacoalco de Torres, Jalisco		
índice	Cantidad	Comentarios
Inverso de Simpson	0.77	Valor entre más cercano a 1, mayor diversidad ecosistémica de coberturas de uso de suelo y vegetación.
Shannon	1.74	El valor varía entre 0.5 y 5. Valor normal entre 2 y 3, valores superiores a 3 son altos en diversidad, valores por debajo de 2 es baja diversidad de ecosistemas.
Equitatividad de Shannon	0.64	Se acerca a 0 cuando una cobertura domina y se acerca a 1 cuando comparten abundancia las coberturas.
índice	%	Cobertura
Dominancia	35.5	Agricultura de temporal anual

Fuente: IIEG, 2021.

## Sequía

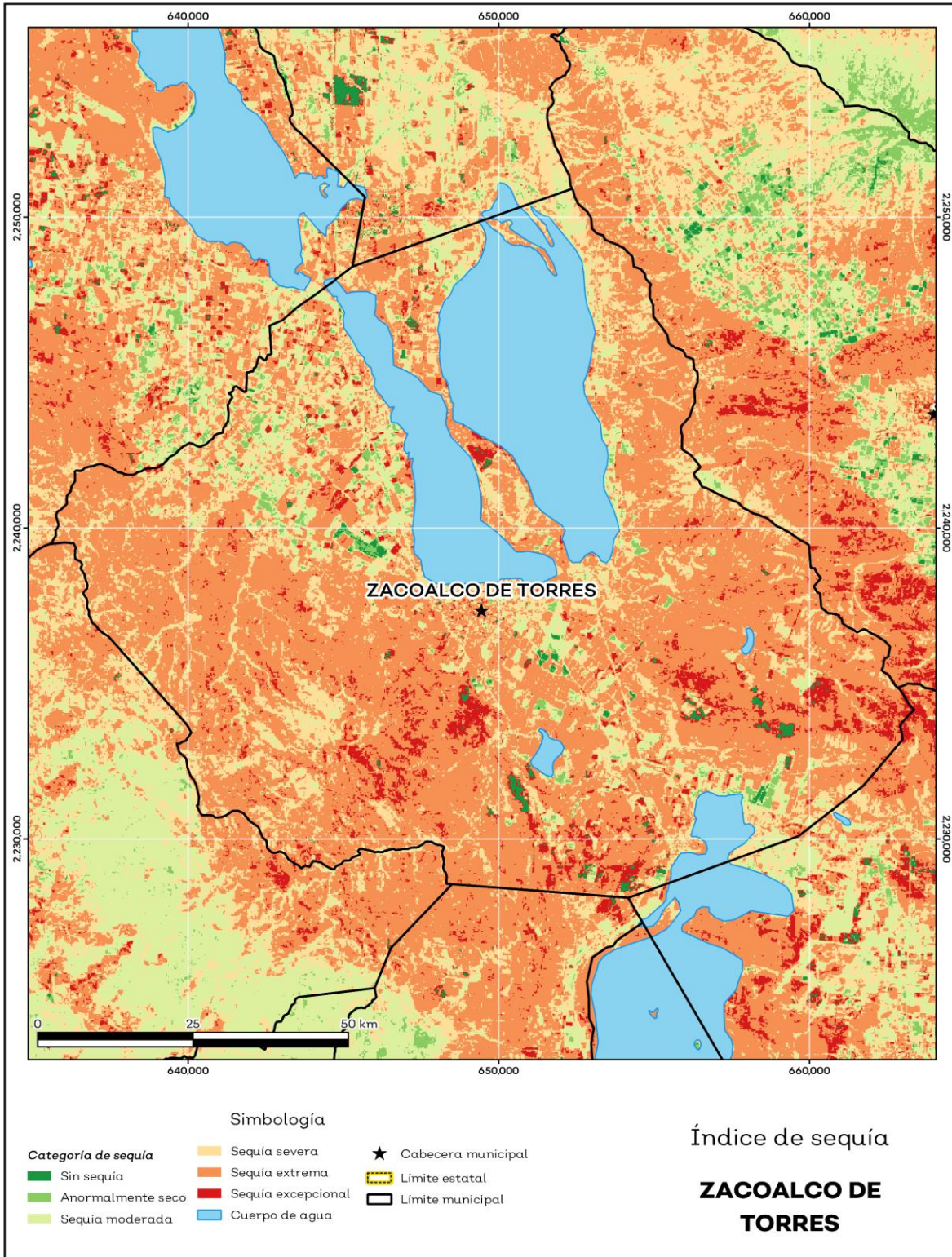
El cambio climático en los últimos años ha traído consigo efectos en los territorios, de allí parte a que se analizó el fenómeno natural de la sequía y la escasez de los recursos hídricos.

De la superficie dedicada a las actividades agrícolas el 94.8% presentó alguna categoría de sequía en el año 2020 (ver mapa 4 y tabla 6). Las sequías son causadas principalmente por la escasez de precipitaciones pluviales, la cual puede derivar en una insuficiencia de recursos hídricos necesarios para abastecer la demanda existente, por ello su análisis es trascendental

Tabla 6 Sequía			
Zacoalco de Torres, Jalisco			
Categoría de sequía	Cantidad Agrícola (%)	Cantidad Municipal (%)	Comentarios
Sin sequía	1.5	0.7	
Anormalmente seco	3.7	1.2	Anormalmente seco es una condición de sequedad, no es una categoría de sequía. Se muestran 2 cantidades en porcentajes: la agrícola es el porcentaje de la superficie afectada de las áreas agrícolas conforme a la delimitación de frontera agrícola; y el porcentaje municipal se refiere a toda la superficie del municipio sin importar la cobertura de uso de suelo y vegetación sin incluir los cuerpos de agua.
Sequía moderada	14.5	6.7	
Sequía severa	24.0	18.1	
Sequía extrema	51.7	52.7	
Sequía excepcional	4.7	4.7	

Fuente: IIEG, con base en imágenes Landsat, 2020.

**Mapa 4. Índice de sequía de diferencia normalizado**



Fuente: IIEG, con base en imágenes Landsat, 2020.

## Precipitación

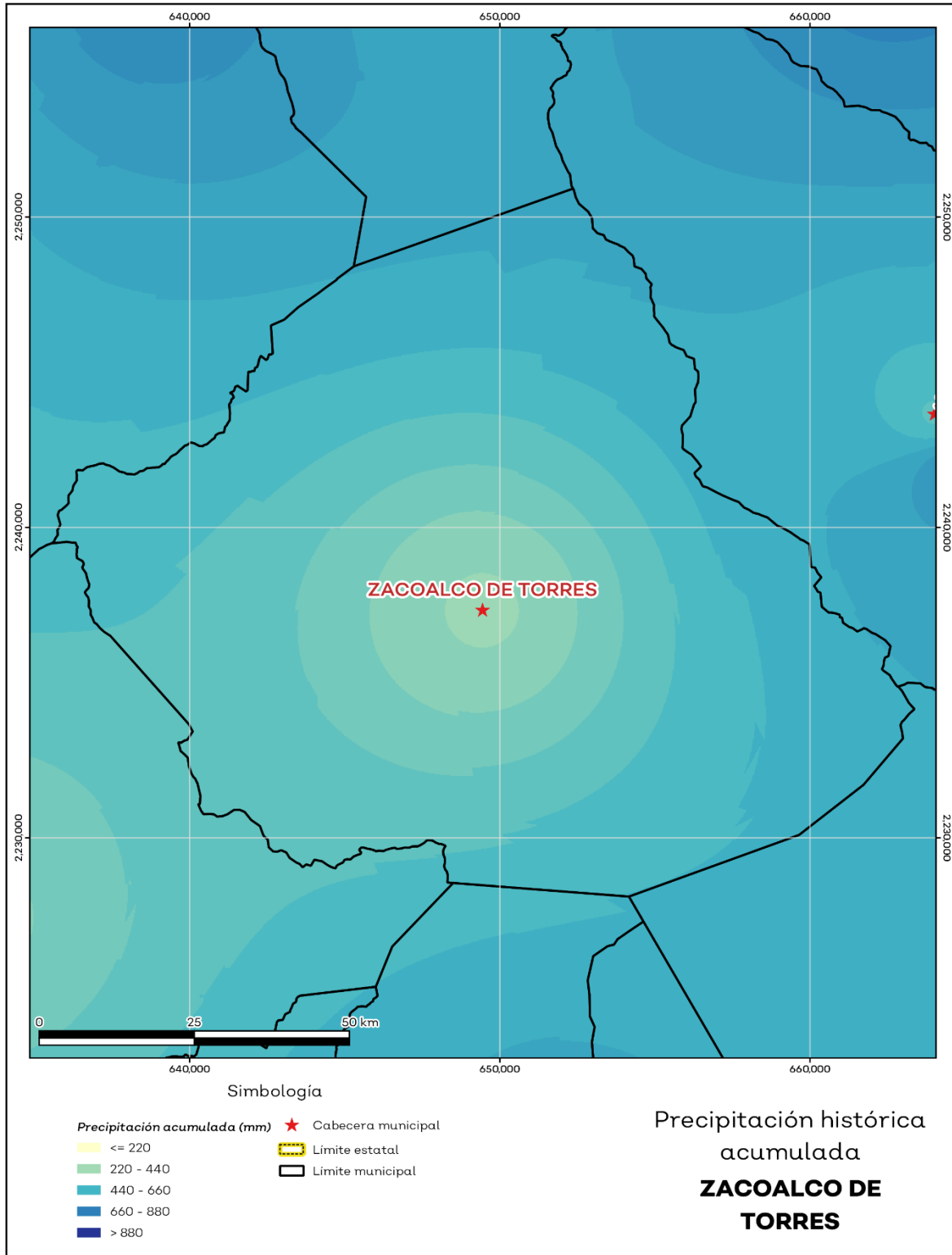
Del análisis de la precipitación media mensual histórica con registros hasta el 2019 del municipio Zacoalco de Torres tenemos que la precipitación acumulada promedio es de 495.30 mm; la media del mes de enero es de 26.34 mm, la mínima de 16.00 mm y la máxima de 30.05 mm; mientras que en julio la precipitación media es de 81.01 mm, la mínima de 51.00 mm y máxima de 97.21 mm (ver mapa 5 y tabla 7).

Tabla 7 Precipitación media mensual y acumulada				
Zacoalco de Torres, Jalisco				
Mes	Promedio (mm)	Mínima (mm)	Máxima (mm)	Comentarios
Enero	26.3	16.0	30.3	
Febrero	27.3	16.0	32.4	
Marzo	33.2	16.0	40.6	
Abril	37.2	18.0	45.4	
Mayo	44.7	22.0	52.9	
Junio	72.3	43.0	84.6	Registros de precipitación histórica media mensual.
Julio	81.0	51.0	97.2	
Agosto	70.3	40.0	85.9	
Septiembre	61.6	42.0	69.0	
Octubre	40.4	25.0	45.3	
Noviembre	27.7	17.0	31.9	
Diciembre	24.4	15.0	27.8	
Acumulada	495.3	320.0	636.1	Registros de precipitación histórica acumulada.

**Fuente:** IIEG, con base en datos de precipitación de 1882-2019 del SMN.



**Mapa 5. Precipitación histórica acumulada**



Fuente: IIEG, con base en datos de precipitación de 1882-2019 del SMN.

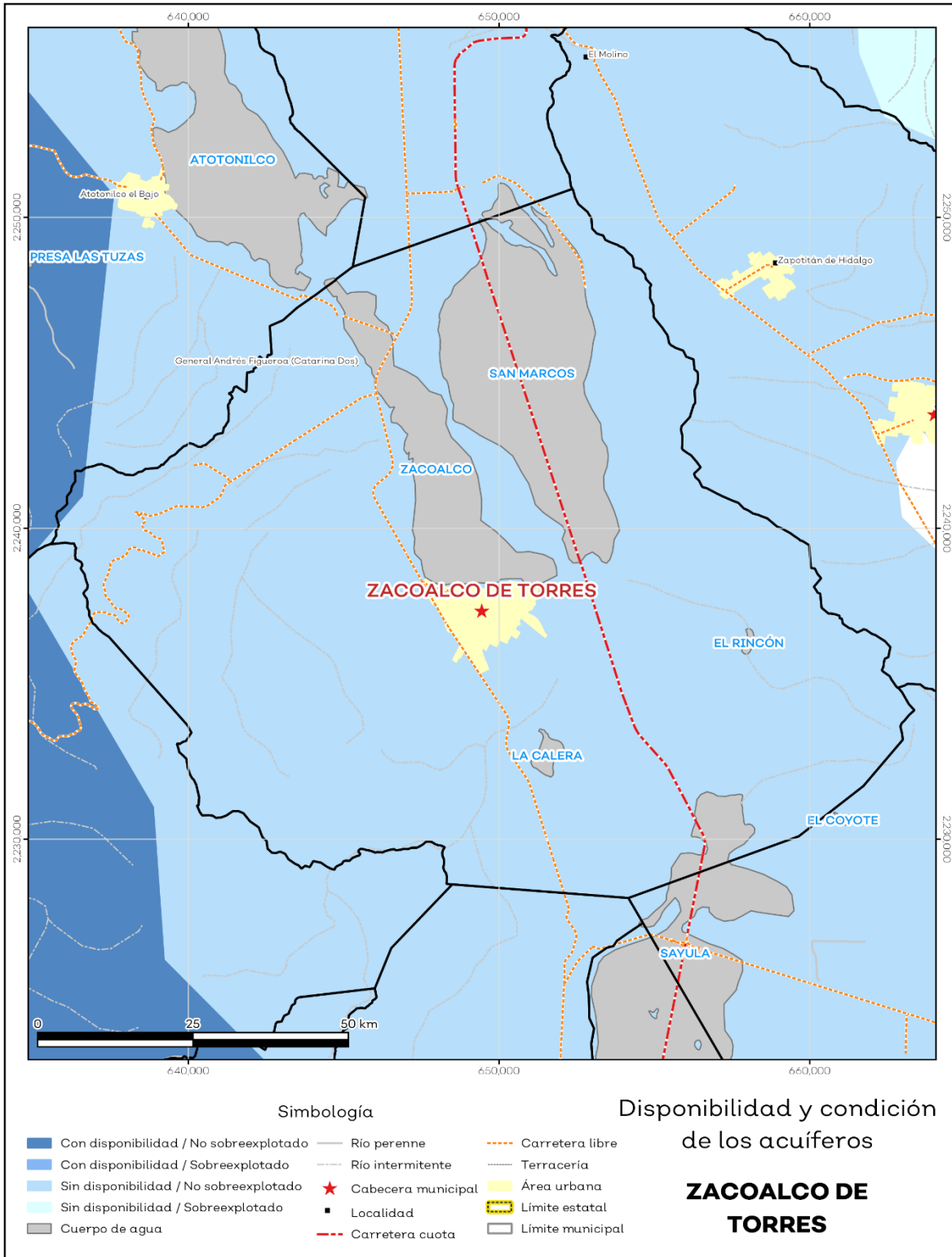
## Recursos hídricos

Los tipos de recursos hídricos del municipio están constituidos por aguas subterráneas, ríos y lagos. El territorio está ubicado dentro de 3 acuíferos de los cuales el 99.9% no tienen disponibilidad y el 0.1% se encuentra con disponibilidad de agua subterránea (ver mapa 6 y tabla 8).

Tabla 8 Acuíferos		
Zacoalco de Torres, Jalisco		
Estatus	Cantidad %	Comentarios
Con disponibilidad	0.2	
Sin disponibilidad	99.9	Reporte de CONAGUA del estatus del acuífero hasta el 2020.
No sobreexplotado	100.0	
Sobreexplotado	0.0	

**Fuente:** IIEG, con base en CONAGUA, 2021.

**Mapa 6. Acuíferos**



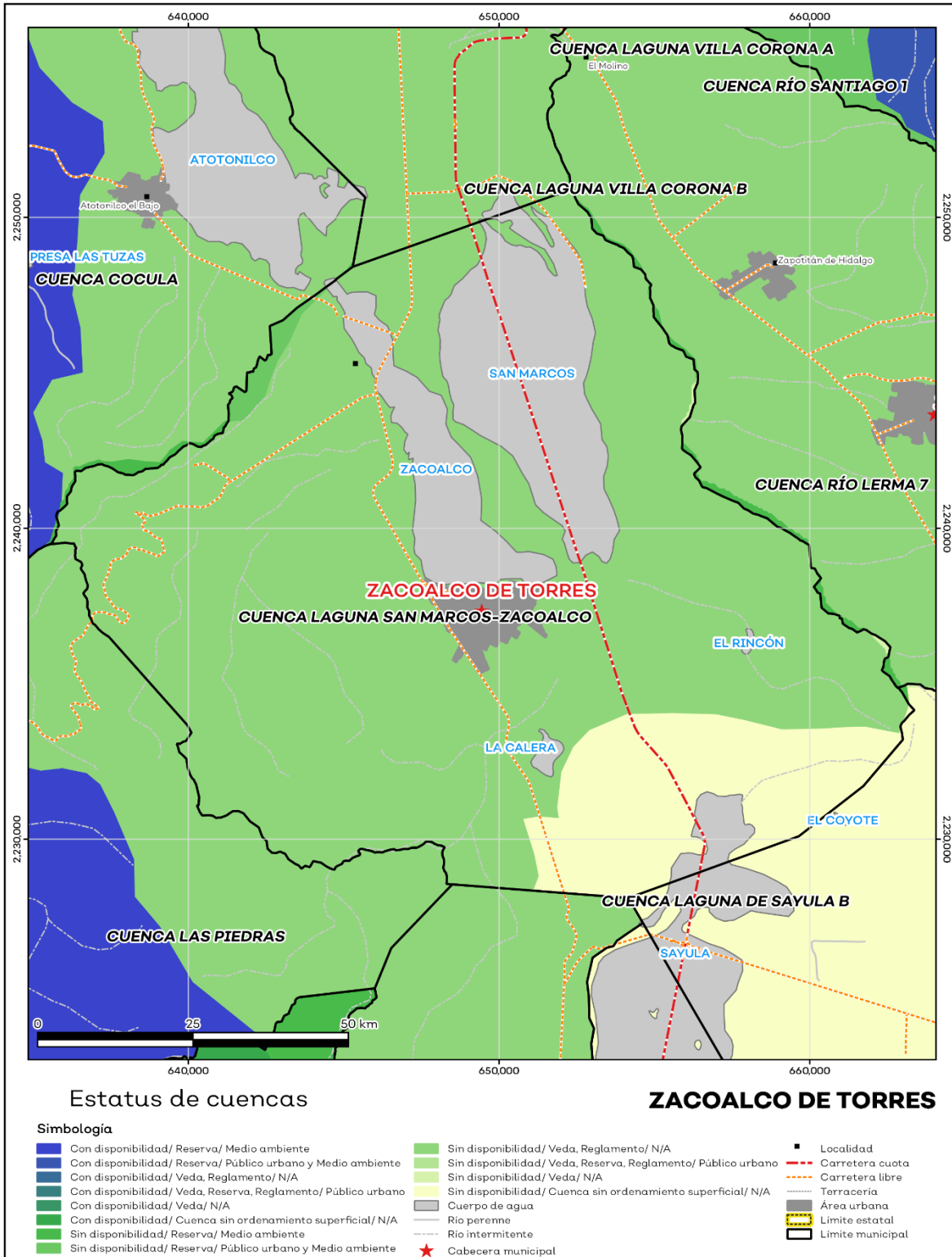
Fuente: IIEG, con base en CONAGUA, 2021.

El territorio municipal está dentro de las cuencas Cocula, Laguna San Marcos-Zacoalco, Laguna Villa Corona B, Laguna de Sayula B, Río Lerma 7 de las cuales el 2.7595582586154199E-3% tienen disponibilidad y el 100% presentan déficit de disponibilidad de agua superficial (ver mapa 7 y tabla 9).

Tabla 9 Cuencas		
Zacoalco de Torres, Jalisco		
Estatus	Cantidad %	Comentarios
Con disponibilidad	0.0	
Sin disponibilidad	100.0	
Tipos de Ordenamiento		Cantidad %
Reserva	0.7	Reporte de CONAGUA del estatus de cuencas hasta el 2020.
Veda	0.1	
Veda y reglamento	87.2	
Veda, reserva y reglamento	0.0	
Cuenca sin ordenamiento superficial	12.1	

**Fuente:** IIEG, con base en CONAGUA, 2021.

**Mapa 7. Cuencas**



Fuente: IIEG, con base en CONAGUA, 2021.

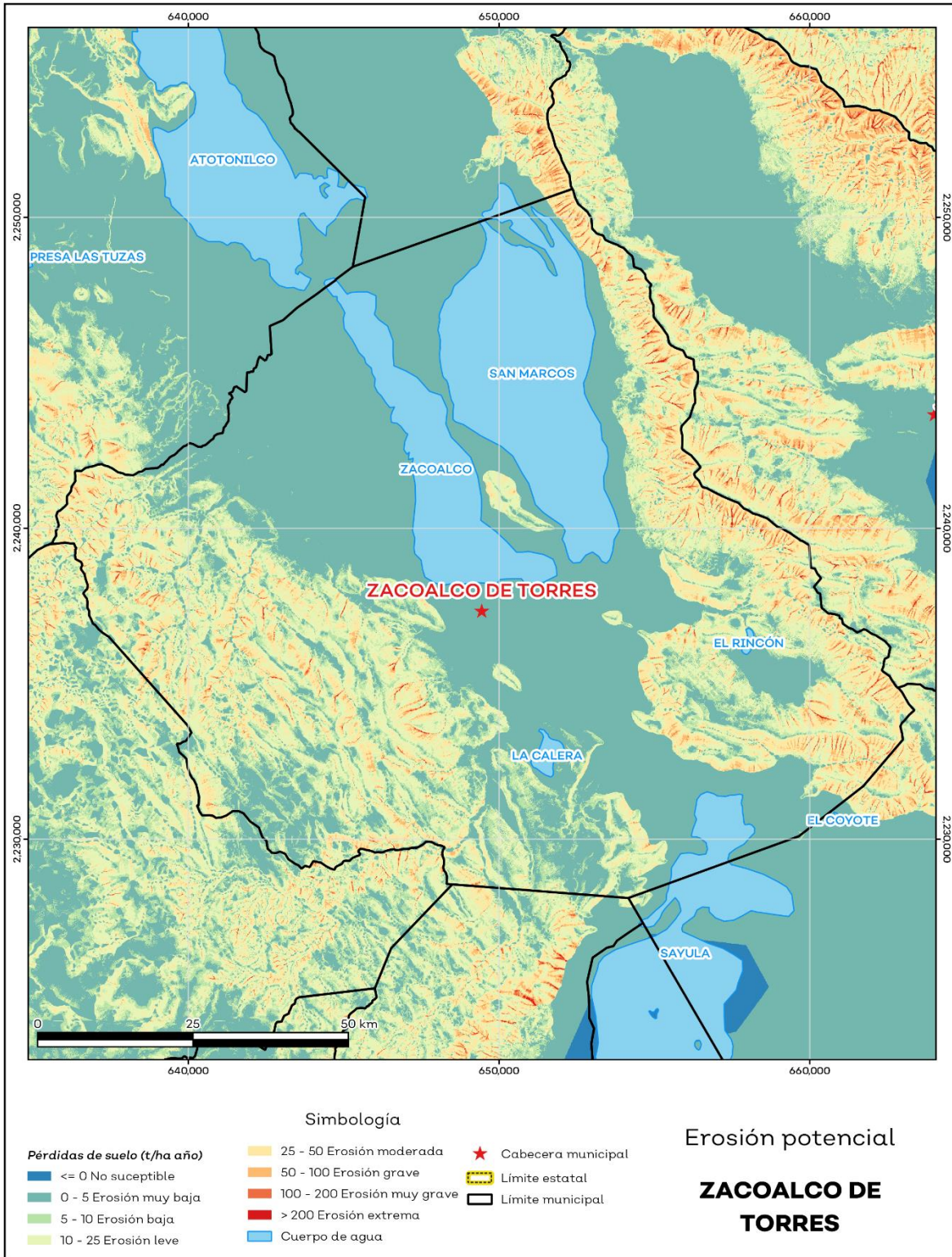
## Erosión potencial

La erosión potencial que pronostica la pérdida de suelo como consecuencia de la influencia del relieve, el viento y el agua, nos indica que en el municipio se tienen en su mayoría pérdidas de suelo de 0 - 5 t/ha.año catalogadas como erosión muy baja (ver mapa 8 y tabla 10).

Tabla 10 Erosión potencial			
Zacoalco de Torres, Jalisco			
Pérdidas de suelo t/ha.año	Clasificación	Cantidad %	Comentarios
0	Zonas no susceptibles al proceso erosivo, como pueden ser espacios urbanos, carreteras o embalses.	0.0	
0 a 5	Zonas con niveles de erosión muy bajos y pérdidas de suelo tolerables. No hay erosión neta.	41.5	
5 a 10	Zonas con niveles de erosión bajos y pérdidas de suelo que puede ser tolerables. Probablemente no hay erosión neta.	9.4	
10 a 25	Zonas con procesos erosivos leves. Existe erosión, aunque no es apreciable a simple vista.	20.3	En el cálculo no se incluyeron los cuerpos de agua por considerarse zonas no susceptibles al proceso erosivo.
25 a 50	Zonas con procesos erosivos moderados. Existe erosión, aunque puede no ser apreciable a simple vista.	10.3	
50 a 100	Zonas con procesos erosivos graves. Existe erosión y es apreciable a simple vista.	2.1	
100 a 200	Zonas con procesos erosivos muy graves. Existe erosión y es manifiesta a simple vista.	0.4	
Más de 200	Zonas con procesos erosivos extremos. Existe erosión y es evidente a simple vista.	0.1	

**Fuente:** IIEG, con base en datos de precipitación de 1882-2019 del SMN, Modelo digital de elevaciones INEGI 2013, FAO 2003.

**Mapa 8. Erosión potencial**



**Fuente:** IIEG, con base en datos de precipitación de 1882-2019 del SMN, Modelo digital de elevaciones INEGI 2013, FAO 2003.

## Infraestructura

Por último, el municipio cuenta con 16 servicios públicos, de los cuales destacan 55 escuelas, seguido de 33 templos e instalaciones deportivas o de recreación con 28 (ver tabla 11).

Tabla 11 Infraestructura			
Zacoalco de Torres, Jalisco			
Infraestructura	Descripción		
Infraestructura (km)	Carreteras	71.38	El municipio se encuentra en el séptimo lugar de la región Lagunas, registrando un grado alto de conectividad en caminos y carreteras.
	Caminos	79.82	
Tipo de servicios	Cantidad	Comentarios	
Aeródromo Civil	0	La información presentada en esta tabla corresponde a los servicios concentrados en localidades mayores a 2,500 habitantes.	
Cementerio	4		
Centro Comercial	0		
Centro de Asistencia Médica	13		
Escuela	55		
Estación de Transporte Terrestre	0		
Instalación de Comunicación	5		
Instalación de Servicios	0		
Instalación Deportiva o Recreativa	28		
Instalación Diversa	0		
Instalación Gubernamental	11		
Mercado	1		
Plaza	14		
Pozo	8		
Tanque de Agua	9		
Templo	33		

**Fuente:** IIEG, con base en red Nacional de Caminos INEGI 2019. Mapa General del Estado de Jalisco 2012. Marco Geoestadístico Nacional, servicios e información complementaria, INEGI 2020.



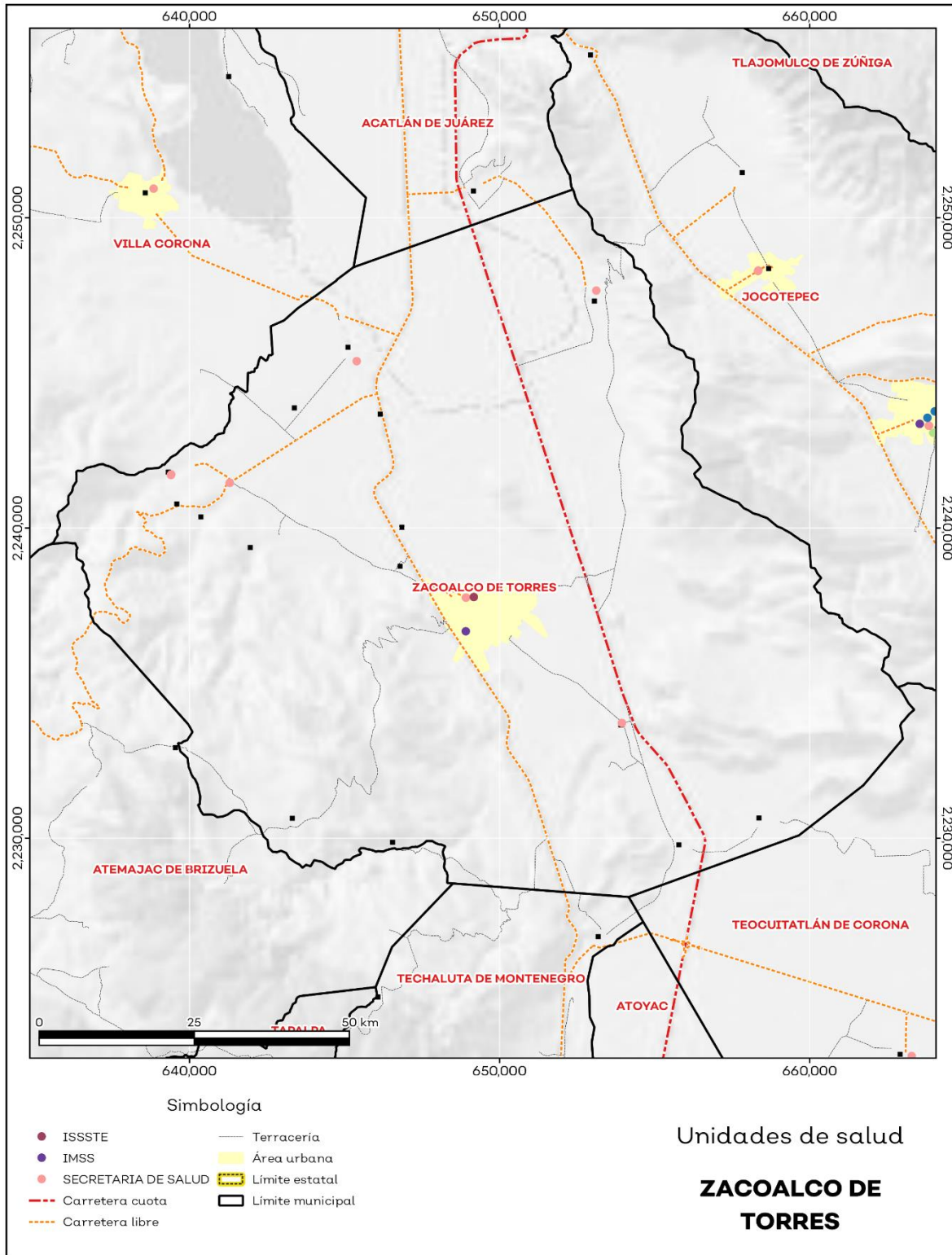
## Salud

De acuerdo a los registros de la secretaría de salud, en el municipio se encuentran 11 unidades de servicio de salud como lo son consultorios, hospitales generales y especializados, oficinas administrativas, farmacias, laboratorios, unidades de medicina familiar, de especialidades médicas y móviles. De las cuales 9 corresponden a la Secretaría de Salud (SSJ), 1 unidad de salud es del Instituto Mexicano del Seguro Social (IMSS) y 1 módulo del Instituto de Seguridad y Servicios Sociales para los Trabajadores del Estado (ISSSTE); en la tabla 12 se presenta desglosada esta información por tipo de unidades de servicio conforme al instituto o dependencia a la que pertenecen (ver mapa 9 y tabla 12).

Tabla 12 Unidades de salud	
Zacoalco de Torres, Jalisco	
Tipo de unidad	Cantidad
INSTITUTO DE SEGURIDAD Y SERVICIOS SOCIALES PARA LOS TRABAJADORES DEL ESTADO	
Consultorio de Atención Familiar	1
INSTITUTO MEXICANO DEL SEGURO SOCIAL	
Unidad de Medicina Familiar	1
SECRETARÍA DE SALUD	
Consultorios Médicos	8
Unidad Móvil	1
<b>Total del municipio</b>	<b>11</b>

**Fuente:** IIEG, con base en Dirección General de Salud (DGIS) 2021.

**Mapa 9. Unidades de Salud**



Fuente: IIEG, con base en Dirección General de Salud (DGIS) 2021.



**IIEG**  
Instituto de Información  
Estadística y Geográfica  
de Jalisco

# Demografía y Sociedad

Zacoalco de Torres  
Diagnóstico del municipio  
Agosto 2022



**Jalisco**  
GOBIERNO DEL ESTADO

## Aspectos Demográficos

El municipio de Zacoalco de Torres pertenece a la Región Lagunas, según el Censo de Población y Vivienda 2020, su población en ese año era de 30,472 personas; de las cuales el 50.4 por ciento eran hombres y 49.6 por ciento mujeres. Las y los habitantes del municipio representaban el 13.4 por ciento del total regional (ver tabla 1). Comparando este volumen poblacional con el del año 2015, se observa que la población municipal aumentó un 8.04 por ciento en cinco años.

Tabla 1 Población total según sexo					
Zacoalco de Torres, Jalisco					
Clave	Municipio	Población total 2015	Población 2020		
			Total	Hombres	Mujeres
119	Zacoalco de Torres	28,205	30,472	15,362	15,110

Fuente: IIEG con base en INEGI, Censo de Población y Vivienda 2020 y Encuesta Intercensal 2015.

En 2020 Zacoalco de Torres contaba con 31 localidades, de éstas, 5 eran de dos viviendas y 3 de una. La localidad de Zacoalco de Torres era la más poblada, con 20,345 personas, que representaban el 66.8% de la población del municipio; le seguía General Andrés Figueroa (Catarina Dos) con el 7.4%, San Marcos con el 4.8%, Barranca de Otates (Barranca de Otatán) con el 3.3% y Barranca de Santa Clara con el 3.1% del total municipal (ver tabla 2).

Tabla 2 Población total según sexo y distribución porcentual de la población						
Zacoalco de Torres, Jalisco						
Clave	Municipio/Localidad	Población total 2010	Población 2020			
			Total	Distribución porcentual de la población del municipio	Hombres	Mujeres
0119	Zacoalco de Torres	27,901	30,472	100.0	15,362	15,110
0001	Zacoalco de Torres	18,172	20,345	66.8	10,214	10,131
0011	General Andrés Figueroa (Catarina Dos)	2,164	2,241	7.4	1,123	1,118
0014	San Marcos	1,249	1,466	4.8	740	726
0003	Barranca de Otates (Barranca de Otatán)	1,117	1,001	3.3	492	509
0004	Barranca de Santa Clara	957	932	3.1	485	447

Fuente: IIEG con base en INEGI; Censo de Población y Vivienda 2010 y 2020.

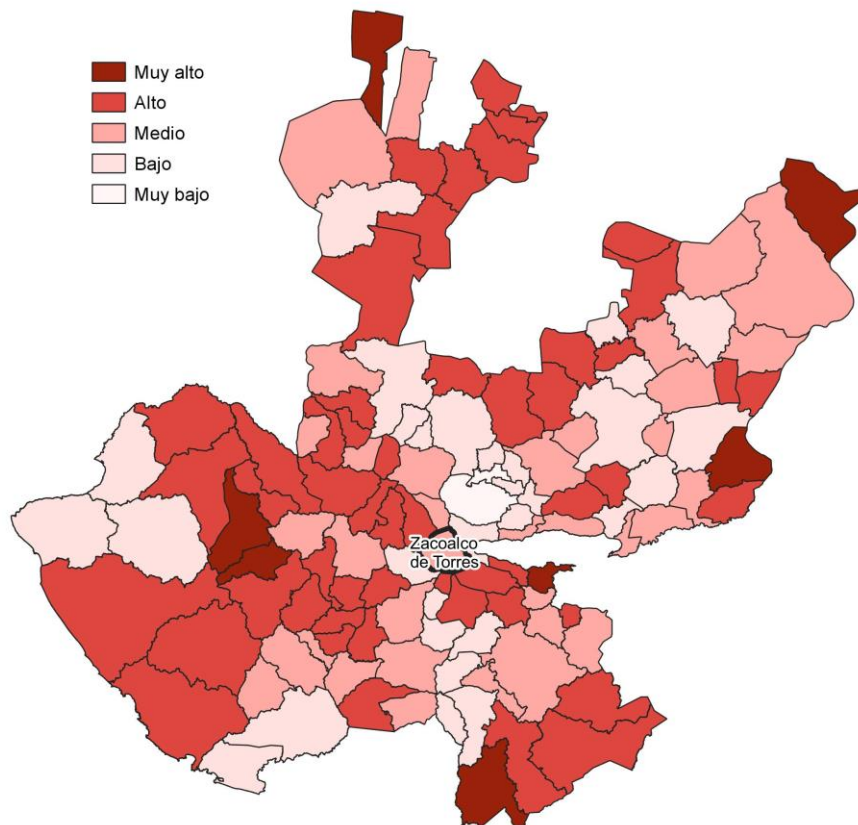
## Intensidad Migratoria

El estado de Jalisco tiene una aÑeja tradición migratoria a Estados Unidos que se remonta hacia finales del siglo XIX.

El Consejo Nacional de Población (CONAPO) calculó el Índice de Intensidad Migratoria México-Estados- Unidos 2020, como una medida sintética que informa integralmente del fenómeno migratorio entre ambos países.

De acuerdo con este índice, Jalisco se clasificó en un grado medio, posicionándose en el lugar 14 entre las entidades federativas con mayor intensidad migratoria en 2020. Esto como resultado de un 6.8% de sus viviendas que recibían remesas, 1.3% de viviendas con emigrantes con destino a Estados Unidos residentes en Estados Unidos, 0.4% de viviendas con migrantes circulares y 0.9% de viviendas con migrantes de retorno de Estados Unidos.

**Mapa 1 Grado de Intensidad Migratoria a Estados Unidos. Jalisco, 2020**



**Fuente:** IIEG con base en estimaciones de CONAPO; Índice de Intensidad Migratoria 2020.

Conforme a los resultados del índice de Intensidad Migratoria 2020, en el municipio de Zacoalco de Torres un 18.5 por ciento de las viviendas del municipio recibieron remesas en 2020, en un 1.54 por ciento se reportaron emigrantes con destino a Estados Unidos residentes en Estados Unidos, en el 0.19 por ciento se registraron migrantes circulares del quinquenio anterior (2015-2020) y el 1.86 por ciento de las viviendas contaban con migrantes de retorno de Estados Unidos (ver tabla 3).

<b>Tabla 3 Índice de Intensidad Migratoria México-Estados Unidos</b>	
<b>Zacoalco de Torres, 2020</b>	
<b>Índice y grado de intensidad migratoria e indicadores socioeconómicos</b>	<b>Valores</b>
Índice de intensidad migratoria	62.2138
Grado de intensidad migratoria	Medio
Total de viviendas	7,736
% Viviendas que reciben remesas	18.5
% Viviendas con emigrantes con destino a Estados Unidos residentes en Estados Unidos	1.54
% Viviendas con migrantes circulares de Estados Unidos	0.19
% Viviendas con migrantes de retorno de Estados Unidos	1.86
Posición que ocupa el municipio en la entidad	74
Posición que ocupa el municipio a escala nacional	627

Fuente: IIEG, con base en estimaciones del CONAPO con base en el INEGI, Censo de Población y Vivienda 2020.

\*Nota: los indicadores hacen referencia al quinquenio 2015-2020.

El Índice de Intensidad Migratoria México-Estados Unidos, se deriva de estimaciones con base en los cuestionarios ampliados de los Censos de Población y Vivienda 2000, 2010 y 2020. Destaca que en el año 2000 se realizó con base en hogares y a partir del 2010 en viviendas censales, como resultado del cambio conceptual y operativo del INEGI para el levantamiento de la información en ese año censal.

Es importante señalar que en el cálculo previo del índice en el año 2010, Zacoalco de Torres tenía un grado Alto de intensidad migratoria y ocupaba el lugar 69 en el ordenamiento estatal. En ese año, el porcentaje de viviendas del municipio que recibían remesas fue del 11.9 % y, la proporción de viviendas con emigrantes en Estados Unidos del quinquenio anterior fue de 4.35%. Por su parte, el 2.17% de las viviendas tenían migrantes circulares del quinquenio anterior y el 5.07% migrantes de retorno (ver tabla 4).

**Tabla 4 Índice y grado de intensidad migratoria e indicadores socioeconómicos**

**Zacoalco de Torres, 2010**

Índice y grado de intensidad migratoria e indicadores socioeconómicos	Valores
Índice de intensidad migratoria	0.6422
Grado de intensidad migratoria	Alto
Total de viviendas	6,511
% Viviendas que reciben remesas	11.9
% Viviendas con emigrantes en Estados Unidos del quinquenio anterior	4.35
% Viviendas con migrantes circulares del quinquenio anterior	2.17
% Viviendas con migrantes de retorno del quinquenio anterior	5.07
Lugar que ocupa en el contexto estatal	69

Fuente: IIEG, con base en estimaciones del CONAPO con base en el INEGI, Censo de Población y Vivienda 2010.

## Pobreza multidimensional

La pobreza, está asociada a condiciones de vida que vulneran la dignidad de las personas, limitan sus derechos y libertades fundamentales, impiden la satisfacción de sus necesidades básicas e imposibilitan su plena integración social. De acuerdo con esta concepción, una persona se considera en situación de pobreza multidimensional cuando sus ingresos son insuficientes para adquirir los bienes y los servicios que requiere para satisfacer sus necesidades y presenta carencia en al menos uno de los siguientes seis indicadores: rezago educativo, acceso a los servicios de salud, acceso a la seguridad social, calidad y espacios de la vivienda y servicios básicos en la vivienda.

La metodología para medir el fenómeno de la pobreza fue desarrollada por el Consejo Nacional de Evaluación de la Política de Desarrollo Social (CONEVAL) y permite profundizar en el estudio de la pobreza, ya que además de medir los ingresos, como tradicionalmente se realizaba, se analizan las carencias sociales desde una óptica de los derechos sociales. Estos componentes permitirán dar un seguimiento puntual de las carencias sociales y el bienestar económico de la población, además de proporcionar elementos para el diagnóstico y seguimiento de la situación de la pobreza en nuestro país, desde un enfoque novedoso y consistente con las disposiciones legales aplicables y que retoma los desarrollos académicos recientes en materia de medición de la pobreza. De acuerdo con su ingreso y a su índice de privación social se propone la siguiente clasificación:

**Pobres multidimensionales.** - Población con ingreso inferior al valor de la línea de bienestar y que padece al menos una carencia social.

**Vulnerables por carencias sociales.** - Población que presenta una o más carencias sociales, pero cuyo ingreso es superior a la línea de bienestar.

**Vulnerables por ingresos.** - Población que no presenta carencias sociales y cuyo ingreso es inferior o igual a la línea de bienestar.

**No pobre multidimensional y no vulnerable.** - Población cuyo ingreso es superior a la línea de bienestar y que no tiene carencia social alguna.

En la tabla 5 se muestra el porcentaje y número de personas en situación de pobreza en 2015 y 2020 en el municipio, así como aquellas vulnerables por carencias sociales, las vulnerables por ingresos y las no pobres y no vulnerables.



<b>Tabla 5 Pobreza Multidimensional</b>						
<b>Zacoalco de Torres, 2015-2020</b>						
<b>Indicadores de incidencia</b>	<b>Porcentaje</b>		<b>Personas</b>		<b>Carencias promedio</b>	
	<b>2015</b>	<b>2020</b>	<b>2015</b>	<b>2020</b>	<b>2015</b>	<b>2020</b>
<b>Pobreza multidimensional</b>						
Población en situación de pobreza multidimensional	50.9	49.9	11,878	13,448	2.1	2.2
Población en situación de pobreza multidimensional moderada	43.3	41.9	10,096	11,291	1.8	2.0
Población en situación de pobreza multidimensional extrema	7.6	8.0	1,781	2,157	3.5	3.6
Población vulnerable por carencias sociales	31.6	32.8	7,358	8,840	1.9	1.8
Población vulnerable por ingresos	6.3	5.4	1,479	1,460		
Población no pobre multidimensional y no vulnerable	11.1	11.9	2,599	3,217		
<b>Privación social</b>						
Población con al menos una carencia social	82.5	82.7	19,236	22,288	2.0	2.1
Población con al menos tres carencias sociales	22.8	23.2	5,322	6,260	3.4	3.5
<b>Indicadores de carencias sociales</b>						
Rezago educativo	24.8	20.4	5,782	5,511	2.6	2.8
Acceso a los servicios de salud	15.5	35.7	3,604	9,640	2.8	2.6
Acceso a la seguridad social	70.4	71.7	16,422	19,331	2.1	2.2
Calidad y espacios de la vivienda	12.1	13.6	2,821	3,670	3.2	3.2
Acceso a los servicios básicos en la vivienda	25.2	12.7	5,870	3,435	2.9	3.3
Acceso a la alimentación	16.0	16.7	3,733	4,502	2.9	3.0
<b>Bienestar</b>						
Población con un ingreso inferior a la línea de bienestar mínimo	22.1	17.3	5,155	4,665	2.1	2.0
Población con un ingreso inferior a la línea de bienestar	57.3	55.3	13,357	14,908	1.8	2.4

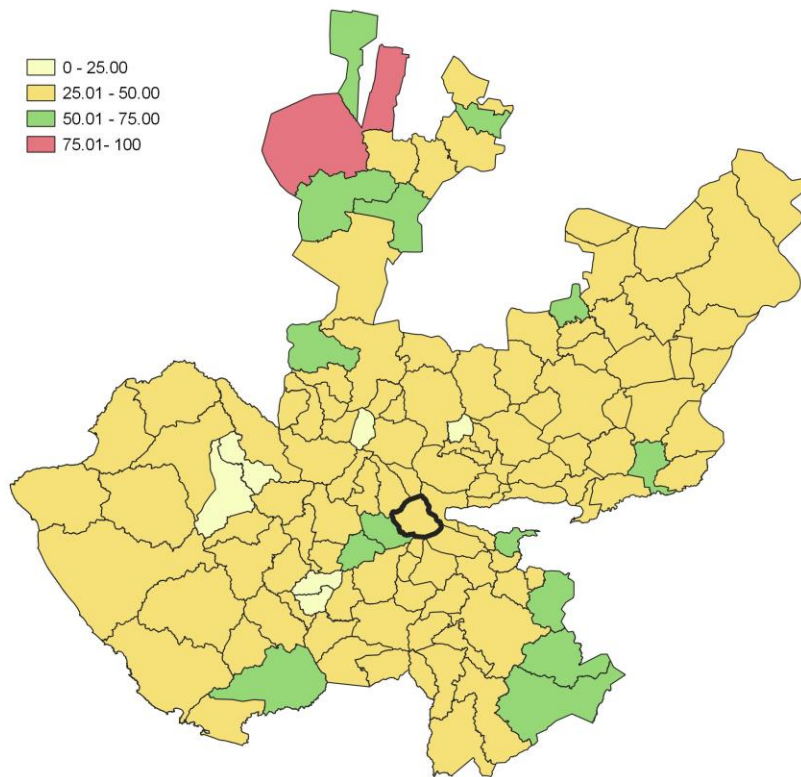
Fuente: Elaborado por el IIEG con base en estimaciones del CONEVAL del Modelo Estadístico 2015 para la continuidad del MCS-ENIGH, la Encuesta Intercensal 2015, el Modelo Estadístico 2020 para la continuidad del MCS-ENIGH y la muestra del Censo de Población y Vivienda 2020.

De acuerdo con la medición de pobreza multidimensional 2020, en Zacoalco de Torres el 49.9 por ciento de la población se encontraba en situación de pobreza, es decir, 13,448 personas compartían esta situación en el municipio. Asimismo el 32.8 por ciento (8,840 personas) de la población era vulnerable por carencias sociales, el 5.4 por ciento era vulnerable por ingresos y 11.9 por ciento era no pobre y no vulnerable.

Es importante agregar que, en 2020 el 8 por ciento de la población de Zacoalco de Torres se encontraba en pobreza extrema; en contraste con el 7.6 por ciento que presentó en 2015. Destaca que, en 2020 un 41.9 por ciento de la población estaba en pobreza moderada, lo que equivale a 11,291 personas; en comparación con el 2015 donde su proporción fue del 43.3 por ciento (10,096).

Respecto a las carencias sociales en 2020, destaca que el indicador de carencia por acceso a la seguridad social es el acceso a la seguridad social, con un 71.7 por ciento, que en términos absolutos representa 19,331 habitantes. En contraste, el que menos proporción de población presentó fue el de acceso a los servicios básicos en la vivienda, con el 12.7 por ciento.

**Mapa 2 Porcentaje de población en situación de pobreza multidimensional por municipio. Jalisco, 2020**



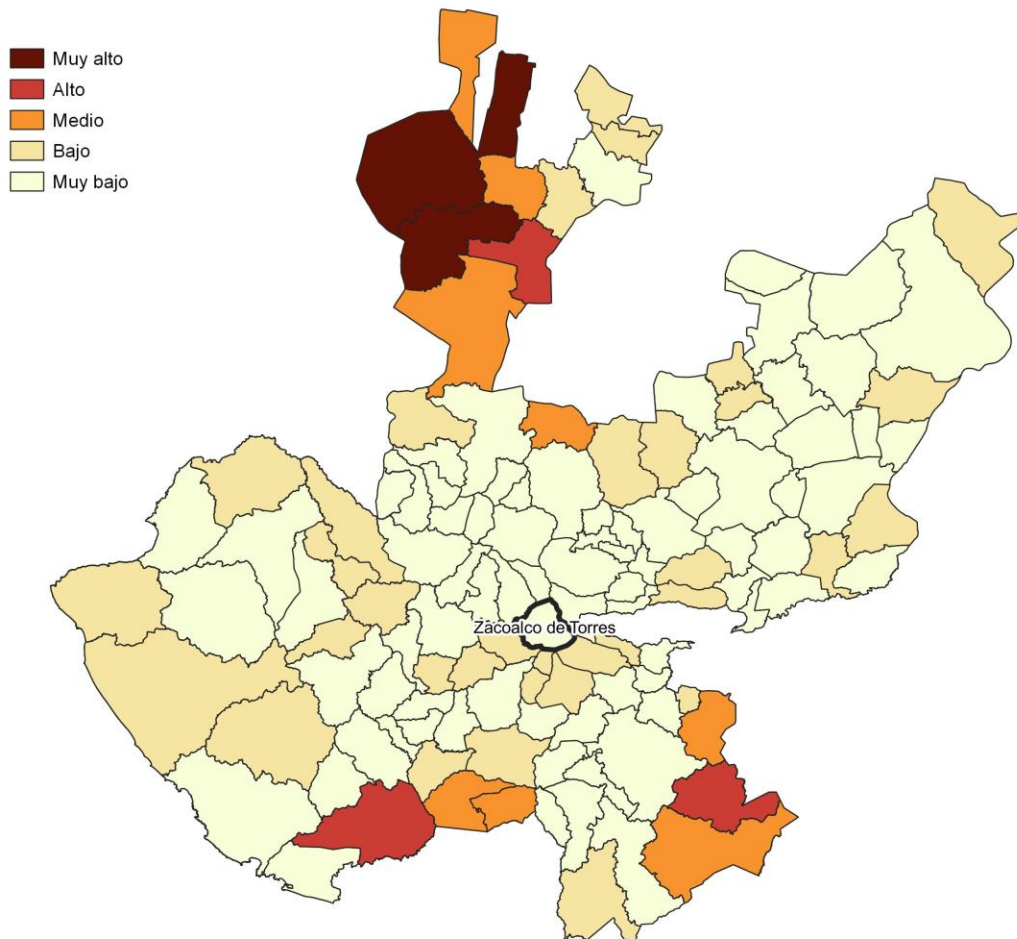
**Fuente:** IIEG, con base en estimaciones del CONEVAL, del Modelo Estadístico 2020 para la continuidad del MCS-ENIGH y la muestra del Censo de Población y Vivienda 2020.

## Marginación

La construcción del Índice de Marginación, considera cuatro dimensiones estructurales: falta de acceso a la educación, residencia en viviendas inadecuadas; percepción de ingresos monetarios insuficientes y las relacionadas con la residencia en localidades pequeñas. Este índice es una medida-resumen que permite diferenciar los estados y municipios del país según el impacto global de las carencias que padece la población.

En la tabla 6 se presentan los indicadores que componen el índice de marginación para los municipios en 2020. De acuerdo con las estimaciones, Zacoalco de Torres presentó un grado de marginación Muy Bajo. Destaca que, la proporción de población de 15 años o más sin educación básica era de 41.9 por ciento, y que el 68.3 por ciento de la población ocupada ganaba hasta dos salarios mínimos.

**Mapa 3 Índice de marginación por municipio. Jalisco, 2020**



**Fuente:** IIEG, con base en estimaciones del CONAPO; Índice de Marginación 2020.

Las principales localidades del municipio presentaron en su mayoría un grado de marginación muy bajo; de ellas, la localidad de San Marcos tenía el más alto porcentaje de población de 15 años y más sin educación básica (53%) y de población analfabeta (5.3%), Zacoalco de Torres presentó la proporción más baja de población adulta sin educación básica (39.2%), mientras que General Andrés Figueroa (Catarina Dos) mostró el más bajo porcentajes de población analfabeta con un 2% (ver tabla 6).

Tabla 6 Grado de marginación e indicadores sociodemográficos							
Zacoalco de Torres, 2020							
Municipio / Localidad		Grado	% Población de 15 años o más analfabeta	% Población de 15 años o más sin educación básica	% Población en localidades con menos de 5000 habitantes	% Población ocupada con ingreso de hasta 2 salarios mínimos	% Viviendas particulares habitadas que no disponen de refrigerador
Clave	Nombre						
	Jalisco	Bajo	2.9	29.5	16.2	55.9	
119	Zacoalco de Torres	Muy Bajo	4.3	41.9	33.2	68.3	
1	Zacoalco de Torres	Muy bajo	4.4	39.2			6
11	General Andrés Figueroa (Catarina Dos)	Muy bajo	2.0	40.2			3.9
14	San Marcos	Bajo	5.3	53.0			10.2
3	Barranca de Otates (Barranca de Otatán)	Muy bajo	4.1	43.6			3.3
4	Barranca de Santa Clara	Muy bajo	4.3	47.9			2.4

Fuente: Elaborado por el IIEG con base en CONAPO, índice de marginación por localidad, 2020.

Respecto a las carencias en la vivienda en 2020, la localidad de San Marcos tenía el porcentaje más alto de ocupantes en viviendas sin drenaje ni sanitario, con el 3.3%; mientras que la localidad de General Andrés Figueroa (Catarina Dos) presentó el más alto porcentaje de ocupantes en viviendas particulares sin energía eléctrica, con un 0.3%;

La localidad de San Marcos mostró la proporción más alta de ocupantes en viviendas particulares sin agua entubada con el 6.5%; mientras que la localidad de San Marcos obtuvo el más alto porcentaje de ocupantes en viviendas particulares con piso de tierra con un 6.1%; Por su parte, la localidad de San Marcos registró la mayor proporción de ocupantes en viviendas particulares sin refrigerador con un 10.2% (ver tabla 7).

**Tabla 7 Grado de marginación e indicadores sociodemográficos**

**Zacoalco de Torres, 2020**

Municipio / Localidad		Grado	% Viviendas particulares habitadas sin excusado*	% Viviendas particulares habitadas sin energía eléctrica*	% Viviendas particulares habitadas sin disponibilidad de agua entubada*	**Promedio de ocupantes por cuarto en viviendas particulares habitadas	% Viviendas particulares habitadas con piso de tierra
Clave	Nombre						
	Jalisco	Bajo	0.6	0.3	0.8	14.0	1.7
<b>119</b>	<b>Zacoalco de Torres</b>	<b>Muy Bajo</b>	<b>1.2</b>	<b>0.3</b>	<b>1.1</b>	<b>21.2</b>	<b>5.2</b>
1	Zacoalco de Torres	Muy bajo	0.2	0.2	0.3	34.2	5.9
11	General Andrés Figueroa (Catarina Dos)	Muy bajo	0.6	0.3	0.0	19.6	2.5
14	San Marcos	Bajo	3.3	0.1	6.5	31.0	6.1
3	Barranca de Otates (Barranca de Otatán)	Muy bajo	0.6	0.0	1.5	14.6	0.4
4	Barranca de Santa Clara	Muy bajo	1.0	0.0	0.3	16.2	1.0

Fuente: Elaborado por el IIEG con base en CONAPO, índice de marginación por localidad, 2020.

## Índices Sociodemográficos

En resumen, Zacoalco de Torres presentó un grado muy bajo de marginación en 2020, y ocupó por ello el lugar 68 entre los municipios del estado más marginados. En cuanto a la pobreza multidimensional, el municipio se localizó en el lugar 16, con el 41.9 por ciento de su población en situación de pobreza moderada y 8 por ciento en pobreza extrema. Finalmente, Zacoalco de Torres se clasificó en grado Medio de intensidad migratoria en 2020 y se posicionó en el lugar 74 entre los municipios del estado con mayores índices (ver tabla 8).

Tabla 8 Población total, grado de Marginación e Intensidad Migratoria y situación de pobreza									
Zacoalco de Torres, 2020									
Clave	Municipio	Población	Marginación		Pobreza Multidimensional			Intensidad Migratoria	
		Población	Grado	Lugar	Moderada	Extrema	Lugar	Grado	Lugar
<b>14</b>	<b>Jalisco</b>	<b>8,348,151</b>	<b>Bajo</b>	<b>28</b>	<b>28.4</b>	<b>3.0</b>	<b>7</b>	<b>Alto</b>	<b>13</b>
002	Acatlán de Juárez	25,250	Muy Bajo	110	26.2	2.1	114	Medio	64
004	Amacueca	5,743	Bajo	43	41.0	5.0	27	Bajo	98
010	Atemajac de Brizuela	7,758	Bajo	35	54.3	18.9	2	Bajo	108
014	Atoyac	8,689	Bajo	39	39.3	4.9	40	Alto	59
024	Cocula	29,267	Muy Bajo	88	35.6	2.7	72	Alto	45
077	San Martín Hidalgo	28,102	Muy Bajo	77	33.3	4.8	75	Alto	10
082	Sayula	37,186	Muy Bajo	111	35.1	2.9	77	Bajo	116
086	Tapalpa	21,245	Muy Bajo	48	38.8	7.8	23	Medio	91
089	Techaluta de Montenegro	4,072	Bajo	29	38.3	5.8	42	Alto	46
092	Teocuitatlán de Corona	11,039	Bajo	32	37.9	7.0	33	Alto	50
114	Villa Corona	19,063	Muy Bajo	72	39.3	2.6	51	Alto	16
<b>119</b>	<b>Zacoalco de Torres</b>	<b>30,472</b>	<b>Muy Bajo</b>	<b>68</b>	<b>41.9</b>	<b>8.0</b>	<b>16</b>	<b>Medio</b>	<b>74</b>

Fuente: IIEG, estimaciones del CONEVAL, Pobreza Multidimensional, con base en el Modelo Estadístico 2015 para la continuidad del MCS-ENIGH, la Encuesta Intercensal 2015, el Modelo Estadístico 2020 para la continuidad del MCS-ENIGH y la muestra del Censo de Población y Vivienda 2020. y CONAPO; Índice de Marginación 2020 e Índice de Intensidad Migratoria 2020. INEGI; Censo de Población y Vivienda 2020.



**IIEG**  
Instituto de Información  
Estadística y Geográfica  
de Jalisco

# Economía

Zacoalco de Torres  
Diagnóstico del municipio  
Agosto 2022

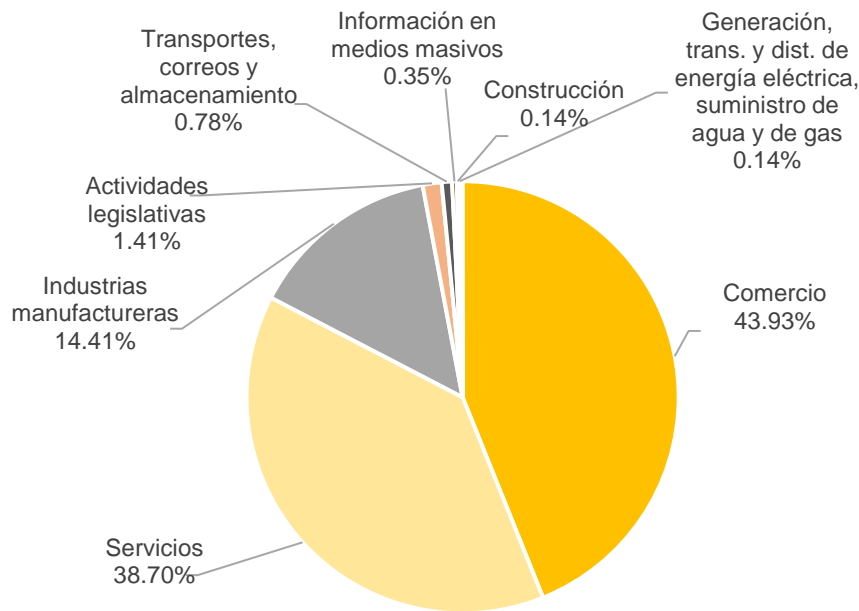


**Jalisco**  
GOBIERNO DEL ESTADO

## Número de empresas

Conforme a la información del Directorio Estadístico Nacional de Unidades Económicas (DENUE) de INEGI, el municipio de Zacoalco de Torres cuenta con 1,416 unidades económicas al mes de mayo de 2022 y su distribución por sectores revela un predominio de establecimientos dedicados al comercio, siendo estos el 43.93% del total en el municipio. Ocupa la posición 39 del total de empresas establecidas en el estado y el lugar número 2 en el ranking regional.

**Gráfico 1 Distribución de las unidades económicas  
 Zacoalco de Torres, 2022 / Mayo**



Posición en el ranking		
Municipio	Estatad	Regional
Zacoalco de Torres	39	2

**Tabla 1 Composición de las empresas  
 Zacoalco de Torres, mayo 2022. (Unidades económicas)**

Sector	0 a 5 personas	6 a 10 personas	11 a 30 personas	31 a 50 personas	51 a 100 personas	101 a 250 personas	251 y más	Total de unidades económicas
Comercio	592	22	5	2	1	0	0	622
Servicios	501	33	12	1	1	0	0	548
Industrias manufactureras	188	14	1	0	0	1	0	204
Actividades legislativas	15	2	2	0	0	1	0	20
Transportes, correos y almacenamiento	9	2	0	0	0	0	0	11
Información en medios masivos	3	1	0	0	0	0	1	5
Construcción	2	0	0	0	0	0	0	2
Generación, trans. y dist. de energía eléctrica, suministro de agua y de gas	0	1	0	1	0	0	0	2
Agricultura, ganaderías, forestal, pesca y caza	1	0	0	0	0	0	0	1
Minería	0	0	0	0	0	1	0	1
<b>Total</b>	<b>1,311</b>	<b>75</b>	<b>20</b>	<b>4</b>	<b>2</b>	<b>3</b>	<b>1</b>	<b>1,416</b>

Fuente: IIEG, con base en información de INEGI, DENUE.



## Valor agregado censal bruto

El valor agregado censal bruto se define como: “*el valor de la producción que se añade durante el proceso de trabajo por la actividad creadora y de transformación del personal ocupado, el capital y la organización (factores de la producción), ejercida sobre los materiales que se consumen en la realización de la actividad económica.*” En resumen, esta variable se refiere al valor de la producción que añade la actividad económica en su proceso productivo.

Los censos económicos 2019 registraron que en el municipio de Zacoalco de Torres los tres subsectores más importantes en la generación de valor agregado censal bruto fueron los *Servicios profesionales, científicos y técnicos*; la *Fabricación de productos a base de minerales no metálicos*; y el *Comercio al por menor de enseres domésticos, computadoras, artículos para la decoración de interiores y artículos usados*, que generaron en conjunto el 24.3% del total del valor agregado censal bruto registrado en el municipio.

El subsector de *Fabricación de productos a base de minerales no metálicos*, que concentró el 7.1% del valor agregado censal bruto, registró la mayor variación absoluta, pasando de 531 mil pesos en 2014 a 50 millones 319 mil pesos en 2019, un incremento de 9,369.7% durante el periodo.

<b>Tabla 2. Subsectores con mayor valor agregado censal bruto (VACB)</b>				
<b>Zacoalco de Torres, 2014 y 2019. (Miles de pesos a precios de 2018).</b>				
<b>Subsector</b>	<b>2014</b>	<b>2019</b>	<b>% Part. 2019</b>	<b>Var % 2014-2019</b>
Servicios profesionales, científicos y técnicos	2,352	73,329	10.4%	3017.5%
Fabricación de productos a base de minerales no metálicos	531	50,319	7.1%	9,369.7%
Comercio al por menor de enseres domésticos, computadoras, artículos para la decoración de interiores y artículos usados	3,815	47,112	6.7%	1134.9%
Comercio al por mayor de abarrotes, alimentos, bebidas, hielo y tabaco		40,461	5.7%	
Industria alimentaria	9,286	28,858	4.1%	210.8%
Comercio al por menor de abarrotes, alimentos, bebidas, hielo y tabaco	34,320	27,603	3.9%	-19.6%
Comercio al por menor de vehículos de motor, refacciones, combustibles y lubricantes		22,690	3.2%	
Comercio al por menor de productos textiles, bisutería, accesorios de vestir y calzado	5,040	19,913	2.8%	295.1%
Servicios de preparación de alimentos y bebidas	12,276	17,855	2.5%	45.4%
Comercio al por menor de artículos para el cuidado de la salud	10,196	17,546	2.5%	72.1%
Comercio al por mayor de materias primas agropecuarias y forestales, para la industria, y materiales de desecho	5,330	16,717	2.4%	213.7%
Otros	164,640	341,633	48.5%	107.5%
<b>Total</b>	<b>247,787</b>	<b>704,036</b>	<b>100.0%</b>	<b>184.1%</b>

**Fuente:** IIEG, con base en datos de INEGI, Censos Económicos.

**Nota:** Por el principio de confidencialidad muchos subsectores no presentan datos, por lo tanto, solo se muestran 11 subsectores que tienen información.

## Empleo

### Trabajadores asegurados en el IMSS Por grupo económico

Para junio de 2022 el IMSS reportó un total de 1,993 trabajadores asegurados, lo que representó para el municipio de Zacoalco de Torres un incremento anual de 321 trabajadores en comparación con el mismo mes de 2021 debido aumento en el registro de empleo formal en algunos de sus grupos económicos, principalmente en el de *fabricación y ensamble de maquinaria, equipos, aparatos, accesorios y artículos eléctricos, electrónicos y sus partes*.

En función de los registros del IMSS el grupo económico que más empleos presentó dentro del municipio de Zacoalco de Torres fue el de *agricultura*, ya que en junio de 2022 registró un total de 752 trabajadores concentrando el 37.73% del total de asegurados en el municipio.

El segundo grupo económico con más trabajadores asegurados fue el de *fabricación y ensamble de maquinaria, equipos, aparatos, accesorios y artículos eléctricos, electrónicos y sus partes*, que para junio de 2022 registró 175 empleos formales que representan el 8.78% del total de asegurados a dicha fecha.

Tabla 3 Trabajadores asegurados										
Zacoalco de Torres, Jalisco 2016-junio 2022										
Grupo económico	2016	2017	2018	2019	2020	2021	junio 2021	junio 2022	variación absoluta junio 2022 / junio 2021	% part junio 2022
Agricultura	701	853	1,206	1,758	1,928	1,438	750	752	2	37.73%
Fabricación y ensamble de maquinaria, equipos, aparatos, accesorios y artículos eléctricos, electrónicos y sus partes	1	1	1	1	1	109	2	175	173	8.78%
Compraventa de alimentos, bebidas y productos del tabaco	87	124	164	159	191	184	179	174	-5	8.73%
Ganadería	145	145	142	149	150	148	150	146	-4	7.33%
Compraventa de artículos para el hogar	8	9	8	5	5	6	6	142	136	7.12%
Compraventa en tiendas de autoservicio y de departamentos especializados por línea de mercancías	129	132	146	147	139	135	134	126	-8	6.32%
Fabricación de alimentos	47	79	100	125	128	114	125	121	-4	6.07%
Compraventa de materias primas, materiales y auxiliares	45	54	62	66	71	71	73	83	10	4.16%
Transporte terrestre	15	17	18	25	30	49	37	48	11	2.41%
Construcción de edificaciones y de obras de ingeniería civil		36	1	55	26	46	38	30	-8	1.51%
Servicios personales para el hogar y diversos	22	25	28	27	29	29	32	29	-3	1.46%
Servicios médicos, asistencia social y veterinarios	17	16	17	19	18	29	23	27	4	1.35%
Otros	107	115	521	605	105	126	123	140	17	7.02%
<b>Total</b>	<b>1,324</b>	<b>1,606</b>	<b>2,414</b>	<b>3,141</b>	<b>2,821</b>	<b>2,484</b>	<b>1,672</b>	<b>1,993</b>	<b>321</b>	<b>100.00%</b>

Fuente: IIEG, con base en información del IMSS.

## Trabajadores asegurados en el IMSS Región Lagunas

En junio de 2022, Zacoalco de Torres se presenta como el quinto lugar municipal, dentro de la región Lagunas con mayor número de trabajadores concentrando el 8.21% del total.

De junio de 2021 a junio de 2022 el municipio de Zacoalco de Torres registró un incremento anual en el número de trabajadores asegurados en la región Lagunas pasando de 1,672 asegurados en 2021 a 1,993 asegurados en 2022, un aumento de 321 empleos formales durante el total del periodo.

Tabla 4 Trabajadores asegurados										
Región Lagunas, Jalisco 2016-junio 2022										
Municipio	2016	2017	2018	2019	2020	2021	junio 2021	junio 2022	variación absoluta junio 2022 / junio 2021	% part junio 2022
Acatlán de Juárez	4,511	4,840	5,415	5,854	5,979	7,288	6,390	7,136	746	29.41%
Sayula	4,179	3,789	4,031	4,202	4,014	5,104	4,838	5,274	436	21.74%
Cocula	1,917	2,192	2,407	2,265	2,350	2,825	2,309	2,927	618	12.06%
Tapalpa	1,545	1,892	2,041	2,255	2,425	2,846	1,930	2,286	356	9.42%
Zacoalco de Torres	1,324	1,606	2,414	3,141	2,821	2,484	1,672	1,993	321	8.21%
San Martín Hidalgo	562	659	896	1,041	1,034	1,160	1,049	1,224	175	5.04%
Villa Corona	907	899	938	1,033	1,029	992	1,055	1,144	89	4.71%
Atemajac de Brizuela	14	39	22	45	62	698	55	699	644	2.88%
Teocuitatlán de Corona	319	344	325	439	531	466	480	577	97	2.38%
Atoyac	642	560	619	644	547	581	587	543	-44	2.24%
Techaluta de Montenegro	34	32	34	38	48	318	41	347	306	1.43%
Amacueca	51	44	37	61	76	92	81	114	33	0.47%
<b>Total</b>	<b>16,005</b>	<b>16,896</b>	<b>19,179</b>	<b>21,018</b>	<b>20,916</b>	<b>24,854</b>	<b>20,487</b>	<b>24,264</b>	<b>3,777</b>	<b>100.00%</b>

Fuente: IIEG, con base en información del IMSS.

Da click en la siguiente liga para consultar la información de empleo formal (IMSS), que se genera de manera mensual.

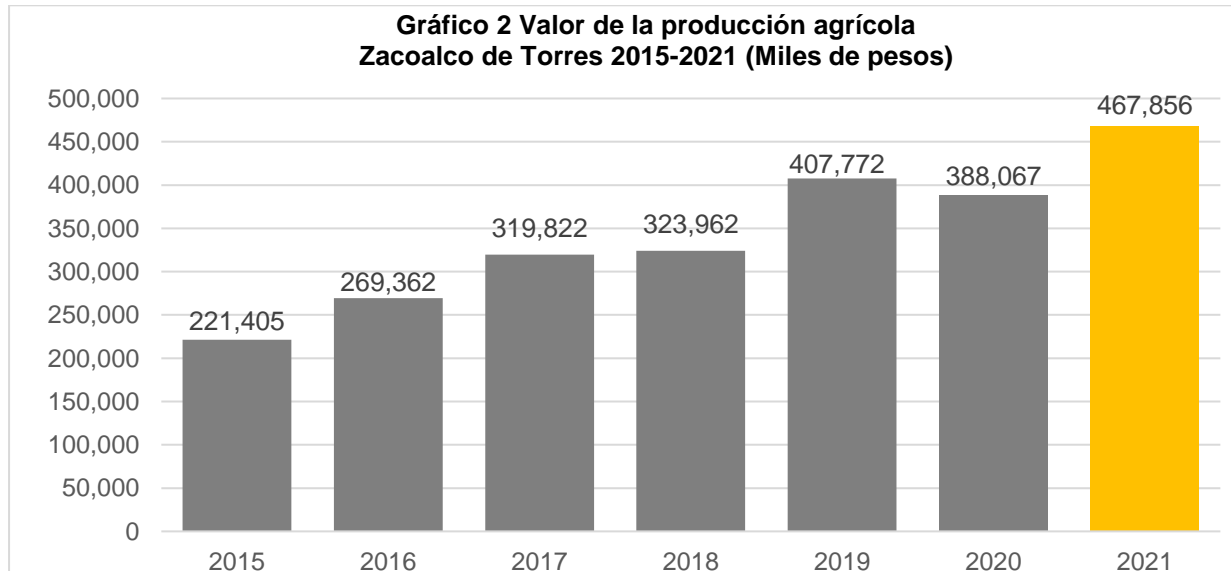
[https://iieg.gob.mx/ns/?page\\_id=18817](https://iieg.gob.mx/ns/?page_id=18817)

Así mismo puede consultar en la siguiente liga los indicadores municipales.

[https://iieg.gob.mx/ns/?page\\_id=17139](https://iieg.gob.mx/ns/?page_id=17139)

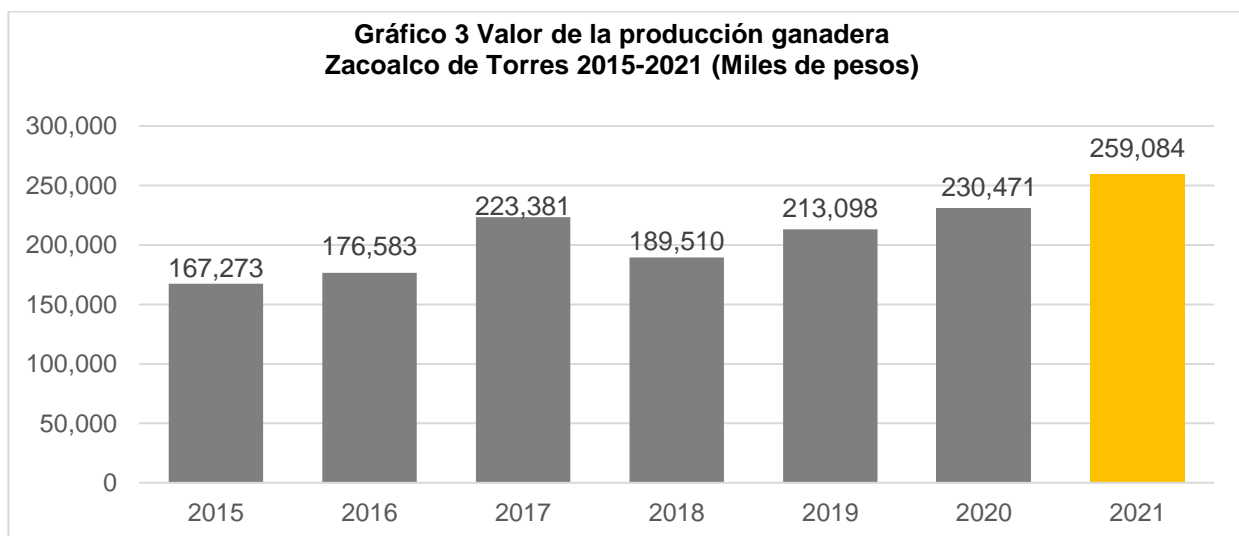
## Agricultura y ganadería

El valor de la producción agrícola en Zacoalco de Torres ha presentado diversas fluctuaciones durante el periodo 2015–2021, habiendo registrado su nivel más alto en 2021. El valor de la producción agrícola de Zacoalco de Torres de 2021, representó el 0.60% del total estatal, alcanzando un monto de 467,856 miles de pesos para ese año.



Fuente: IIEG, con base en información del SIAP / SAGARPA.

El valor de la producción ganadera en Zacoalco de Torres ha presentado una tendencia al alza durante el periodo 2015-2021 excepto el 2018 donde refleja una ligera caída y mostrando recuperación en los siguientes años, siendo el ejercicio de 2021 el año en el que se ha registrado el mayor nivel en el municipio. En 2021 el valor de la producción ganadera de Zacoalco de Torres representó el 0.24% del total estatal, alcanzando un monto de 259,084 miles de pesos para ese año.



Fuente: IIEG, con base en información del SIAP / SAGARPA.



**IIEG**  
Instituto de Información  
Estadística y Geográfica  
de Jalisco

# Gobierno y Seguridad

Zacoalco de Torres  
Diagnóstico del municipio  
Agosto 2022



**Jalisco**  
GOBIERNO DEL ESTADO

## Desarrollo institucional

El Índice de Desarrollo Municipal (IDM) mide el progreso de un municipio en cuatro dimensiones del desarrollo: social, económica, ambiental e institucional, con la finalidad de presentar una evaluación integral de la situación de cada uno de éstos. El IDM parte de tres premisas vinculadas con el concepto de desarrollo humano, según el cual, el principal objetivo es beneficiar a las personas; las actividades de los gobiernos afectan el nivel de desarrollo de sus comunidades y que el desarrollo sostenible posibilita el bienestar de los individuos a largo plazo (ver detalles [aquí](#)).

En los apartados anteriores ya se ha hecho referencia al desarrollo social, económico y del medio ambiente; finalmente en esta sección se aborda el componente institucional (Índice de Desarrollo Municipal Institucional; IDM-I), que mide el desempeño de las instituciones gubernamentales de un municipio a través de cuatro rubros que contemplan el esfuerzo tributario, la transparencia, la participación electoral y la seguridad.

En la construcción del IDM se decidió incluir cuatro variables para medir el desarrollo institucional de los municipios de Jalisco, tal y como se muestra en las dos tablas siguientes, por medio del porcentaje de participación ciudadana en elecciones; la evaluación del cumplimiento de la publicación de información fundamental y de la obligación de la atención a las solicitudes de información; el porcentaje de ingresos propios por municipio y el número de delitos del fuero común por cada mil habitantes.

<sup>1</sup>En ediciones anteriores se incluía el número de empleados municipales per cápita. Esta información se muestra más adelante en esta sección, pero ya no es considerada para la elaboración del IDM-I

**Tabla 1. Desarrollo institucional de los municipios en el contexto estatal con base en cinco indicadores**

<b>Zacoalco de Torres, Región Lagunas (Parte I)</b>							
<b>Clave</b>	<b>Municipio</b>	<b>Porcentaje de participación ciudadana en elecciones 2021</b>		<b>Evaluación del cumplimiento de la publicación de información fundamental 2016</b>		<b>Empleados municipales por cada 1000 habitantes 2020</b>	
		<b>Valor municipal</b>	<b>Lugar estatal</b>	<b>Valor municipal</b>	<b>Lugar estatal</b>	<b>Valor municipal</b>	<b>Lugar estatal</b>
2	Acatlán de Juárez	51.86	89	12.5	63	11.81	49
4	Amacueca	68.80	26	12.5	63	26.37	112
10	Atemajac de Brizuela	78.62	5	12.5	63	15.53	78
14	Atoyac	63.36	44	12.5	63	5.85	2
24	Cocula	68.22	28	79.15*	38	13.44	62
77	San Martín Hidalgo	82.37	2	100*	1	15.50	77
82	Sayula	69.60	22	87.42*	34	11.02	38
86	Tapalpa	49.41	100	0	101	9.01	19
89	Techaluta de Montenegro	68.13	29	25	53	26.29	109
92	Teocuitatlán de Corona	45.67	112	12.5	63	12.63	55
114	Villa Corona	47.39	108	18.75	61	13.65	64
119	Zacoalco de Torres	58.21	64	87.99*	33	10.12	28

FUENTE: Elaborado por el IIEG, con base en los resultados electorales de las elecciones municipales de 2021, del IEPC; la Estadística de Finanzas Públicas Estatales y Municipales (EFIPEM), Base de Delitos del Fuero Común del Secretariado Ejecutivo del Sistema Nacional de Seguridad Pública, CONAPO, Proyecciones de la Población de los municipios de México 2015-2030 (actualización correspondiente al mes de agosto de 2019), Censo Nacional de Gobiernos Municipales y Demarcaciones Territoriales de la Ciudad de México 2021 y las evaluaciones del ITEI de 2016 y 2019.

\*Dato registrado en 2019

En el caso de Zacoalco de Torres, en 2021 registró una participación electoral del 58.21%, que lo coloca en el lugar 64 de los 125 municipios. Lo que significa que tiene una mediana participación electoral en comparación con otras municipalidades del estado. Por otra parte, en 2019 con una calificación de 87.99% en materia de cumplimiento en las obligaciones de transparencia, el municipio se colocó en el lugar 33, lo que muestra el grado de compromiso de una administración en publicar y mantener actualizada la información, en particular, la correspondiente a los rubros financieros y regulatorios; así como la mejora en su accesibilidad y un adecuado manejo y protección de la información confidencial. Esto en el marco del cumplimiento del derecho de acceso a la información pública.

En lo que respecta a los empleados que laboran en las administraciones públicas, es importante destacar que en 2020 Zacoalco de Torres tenía una tasa de 10.12 empleados municipales por cada mil habitantes, por lo que ocupó el sitio 28 a nivel estatal en este rubro. Esto en el sentido de que entre menor sea el valor de este indicador mejor, porque implica una lógica de austeridad donde con menos empleados municipales se logra prestar los servicios municipales a la población.

Asimismo, en el ámbito de las finanzas municipales, para el 45.58% de los ingresos de Zacoalco de Torres se consideran propios; esto significa que fueron generados mediante sus propias estrategias de recaudación, lo que posiciona al municipio en el lugar 3 en el ordenamiento de este indicador respecto a los demás municipios del estado. Mientras que en la cuestión de seguridad, en 2021 el municipio registró una tasa de 9.9 delitos por cada cien mil habitantes, que se traduce en el lugar 94 en el contexto estatal, siendo el lugar uno, el municipio más seguro en función de esta tasa.

Considerando los cinco indicadores, Zacoalco de Torres obtiene un desarrollo institucional Muy Alto con un IDM-I de 72.6, que lo coloca en el sitio 5 del ordenamiento estatal. Donde el primer lugar lo tiene Tamazula de Gordiano y el último, Santa María del Oro.



**Tabla 2. Desarrollo institucional de los municipios en el contexto estatal con base en cinco indicadores**

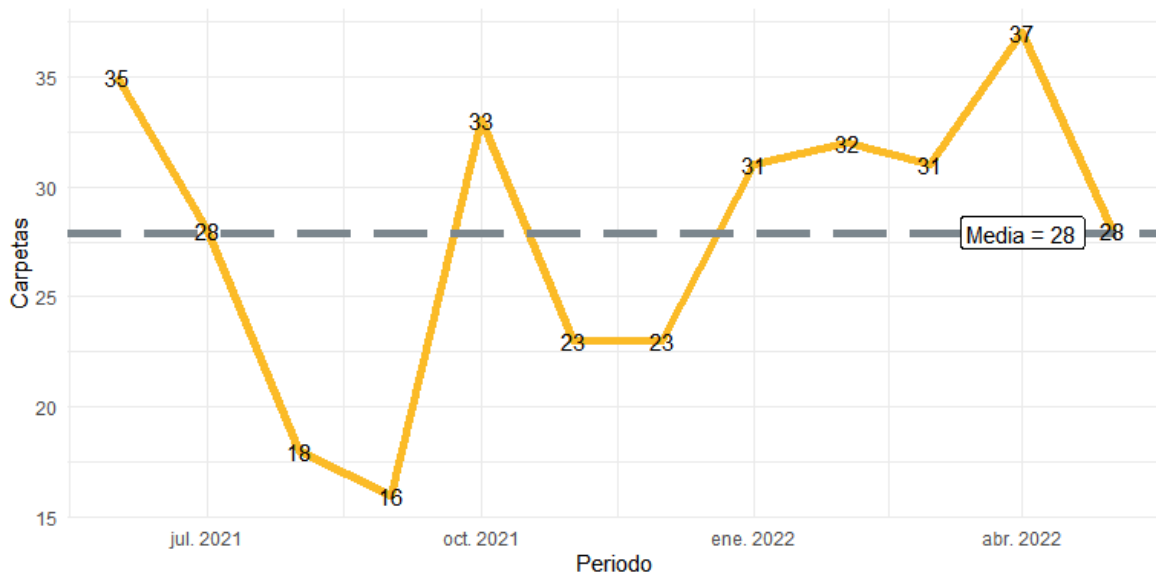
<b>Zacoalco de Torres, Región Lagunas (Parte II)</b>								
		Porcentaje de ingresos propios		Delitos del fuero común por cada 1,000 habitantes 2021		IDM-Institucional		
Clave	Municipio	Valor municipal	Lugar estatal	Valor municipal	Lugar estatal	Índice	Grado	Lugar estatal
2	Acatlán de Juárez	30.86	22	15.49	119	47.3	Bajo	94
4	Amacueca	13.72	91	6.12	59	45.9	Bajo	103
10	Atemajac de Brizuela	19.52	71	5.01	44	54.7	Medio	51
14	Atoyac	13.54	93	4.79	38	53.8	Medio	54
24	Cocula	25.90	39	11.78	109	64.2	Alto	33
77	San Martín Hidalgo	16.33	79	6.07	58	71.3	Muy Alto	9
82	Sayula	30.81	23	9.95	95	69.8	Muy Alto	14
86	Tapalpa	27.75	32	4.85	40	51.6	Medio	67
89	Techaluta de Montenegro	28.76	30	5.68	54	53.2	Medio	59
92	Teocuitatlán de Corona	31.35	21	5.77	56	52.4	Medio	63
114	Villa Corona	26.92	33	8.74	87	50.2	Medio	76
119	Zacoalco de Torres	45.58	3	9.90	94	72.6	Muy Alto	5

FUENTE: Elaborado por el IIEG, con base en los resultados electorales de las elecciones municipales de 2021, del IEPC; la Estadística de Finanzas Públicas Estatales y Municipales (EFIPEM), Base de Delitos del Fuero Común del Secretariado Ejecutivo del Sistema Nacional de Seguridad Pública, CONAPO, Proyecciones de la Población de los municipios de México 2015-2030 (actualización correspondiente al mes de agosto de 2019), Censo Nacional de Gobiernos Municipales y Demarcaciones Territoriales de la Ciudad de México 2021 y las evaluaciones del ITEI de 2016 y 2019.

\*Dato registrado en 2019.

Durante el periodo de junio 2021 a mayo 2022, se abrieron un total de 335 carpetas de investigación, de las cuales 176 se abrieron en los meses de 2021, mientras que en los primeros cinco meses de 2022 fueron 159. Abril fue el mes con más casos con 37 indagaciones. Septiembre fue el mes con la menor cantidad de carpetas abiertas con 16. El promedio de carpetas abiertas por mes en el municipio es de 28.

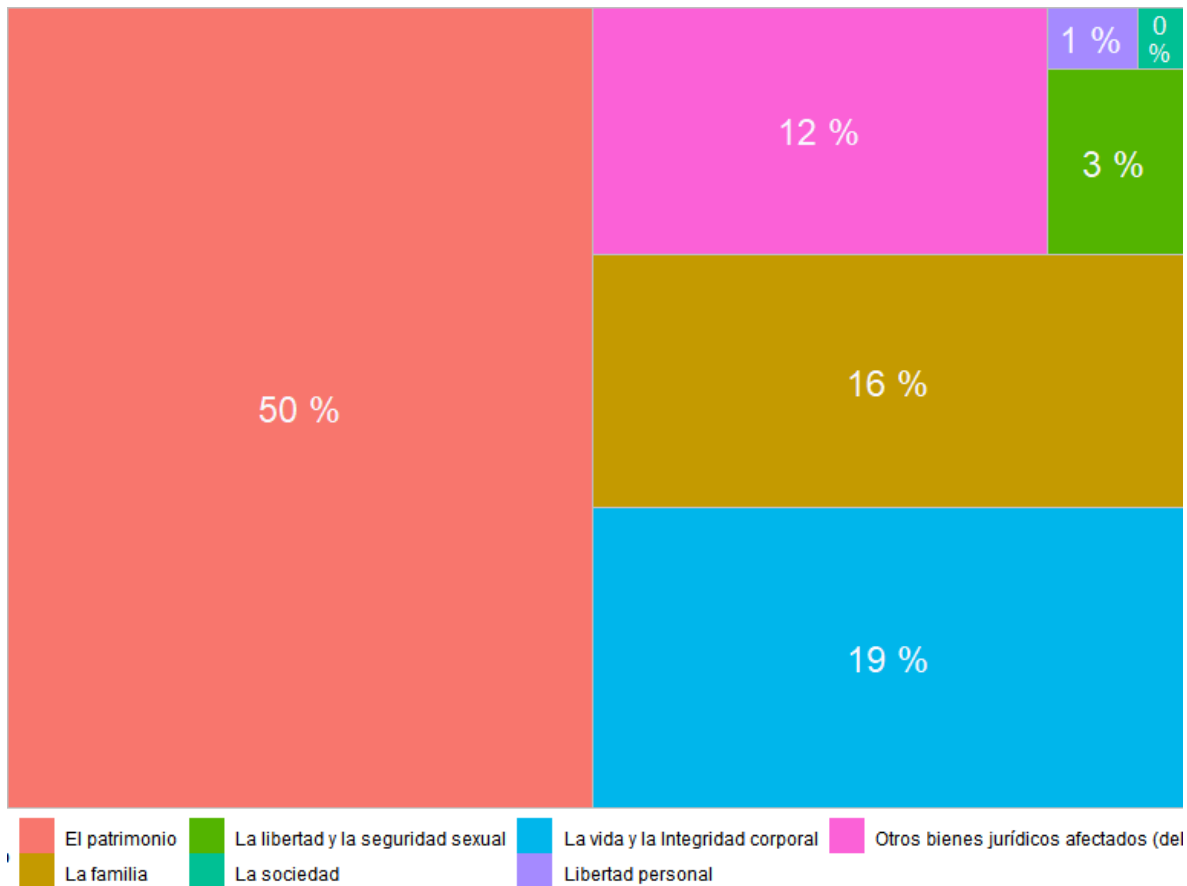
**Gráfica 1. Cantidad de carpetas de investigación por mes, Zacoalco de Torres junio 2021 a mayo 2022**



**Fuente:** Elaborado por el IIEG con datos del Secretariado Ejecutivo del Sistema Nacional de Seguridad Pública.

En Zacoalco de Torres en el periodo de junio 2021 a mayo 2022, el 50% de los delitos afectaron al bien jurídico de el patrimonio seguido de la vida y la integridad corporal con 19% y el tercer bien jurídico con mayor afectación fue la familia con 16%. (Gráfica 2).

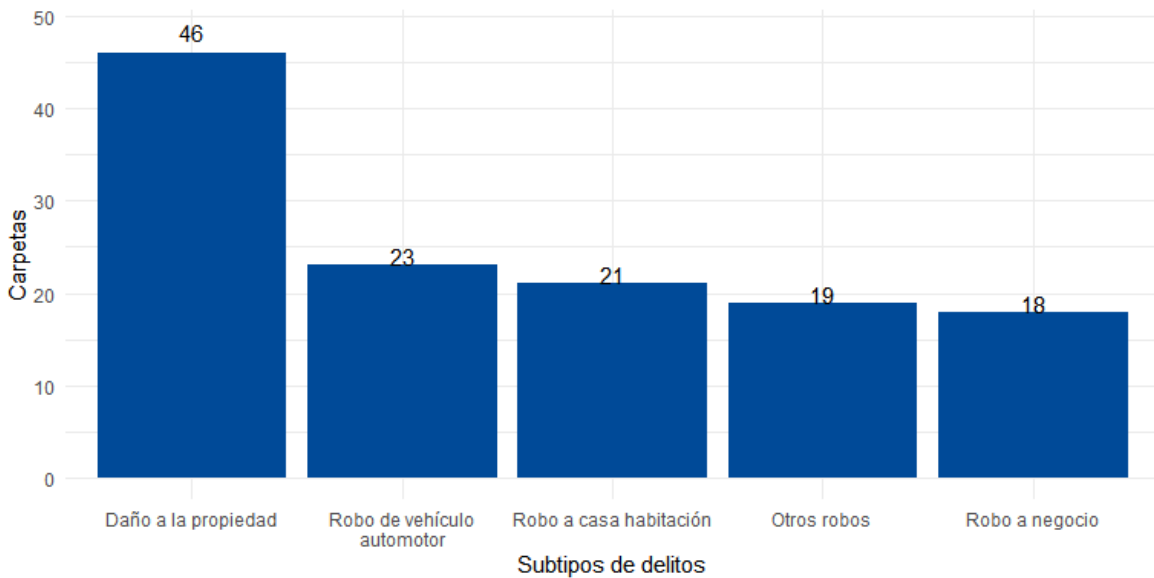
**Gráfica 2. Distribución porcentual de los bienes jurídicos afectados, Zacoalco de Torres junio 2021 a mayo 2022**



**Fuente:** Elaborado por el IIEG con datos del Secretariado Ejecutivo del Sistema Nacional de Seguridad Pública.

Con relación al bien jurídico de el patrimonio que fue el más afectado en el periodo de análisis en el municipio, daño a la propiedad fue el subtipo de delito que abrió más carpetas con 46; en segundo puesto, robo de vehículo automotor con 23 seguido de robo a casa habitación con 21 casos. (Gráfica 3).

**Gráfica 3. Cantidad de carpetas por los 5 subtipos de delitos que afectaron más a el patrimonio, Zacoalco de Torres junio 2021 a mayo 2022**



**Fuente:** Elaborado por el IIEG con datos del Secretariado Ejecutivo del Sistema Nacional de Seguridad Pública.

## Directorio municipal



### **Presidente Municipal Zacoalco de Torres**

Hilda Cachux Andrade

[zacoalco@jalisco.gob.mx](mailto:zacoalco@jalisco.gob.mx)

[zaprd/ptco@jalisco.gob.mx](mailto:zaprd/ptco@jalisco.gob.mx)

### **Domicilio**

Leandro Valle No. 13, Col. Centro, C.P. 45750, Zacoalco de Torres, Jalisco

### **Teléfono**

(326) 423 0071

### **Síndico (a)**

Moisés Sahagún Martínez

### **Regidores (as)**

Renato Ávalos Vázquez

María del Pilar Guzmán Camarena

Víctor Olmedo Castro

Mayra Rubio Rodríguez

Luz Elena Camberos Delgadillo

Javier Jiménez Álvarez

Aurelia Gómez Cortés

Iván Uribe Fletes

María Elizabeth Téllez Garibay

### **Partido Político**

Movimiento Regeneración Nacional (MORENA)

[www.ieg.gob.mx](http://www.ieg.gob.mx)



IIEG Jalisco

Calzada de los Pirules 71 Col. Ciudad Granja.  
C.P. 45010, Zapopan, Jalisco, México.

[contacto@ieg.gob.mx](mailto:contacto@ieg.gob.mx)  
33377-71770

