



IIEG
Instituto de Información
Estadística y Geográfica
de Jalisco

Valle de Guadalupe Diagnóstico del municipio

Agosto 2022



Jalisco
GOBIERNO DEL ESTADO

VALLE DE GUADALUPE DIAGNÓSTICO DEL MUNICIPIO

Agosto 2022

HISTORIA	3
Toponimia	
Contexto histórico	
GEOGRAFÍA Y MEDIO AMBIENTE	6
Geografía	
Uso de suelo y vegetación	
Áreas naturales protegidas y humedales	
Diversidad ecosistémica	
Sequía	
Precipitación	
Recursos hídricos	
Infraestructura	
DEMOGRAFÍA Y SOCIEDAD	27
Aspectos demográficos	
Intensidad migratoria	
Pobreza multidimensional	
Marginación	
Índices sociodemográficos	
ECONOMÍA	39
Número de empresas	
Valor agregado censal bruto	
Empleo	
Agricultura y ganadería	
GOBIERNO Y SEGURIDAD	45
Desarrollo institucional	
Incidencia delictiva	
Directorio municipal	

[Consulta la información municipal en línea](#)



IIEG
Instituto de Información
Estadística y Geográfica
de Jalisco

Historia

Valle de Guadalupe
Diagnóstico del municipio
Agosto 2022



Jalisco
GOBIERNO DEL ESTADO

Toponimia

En 1885, el capellán presbítero Lino Carmen Martínez López trazó las calles del poblado e inició la construcción del templo y las primeras escuelas de la población. En ese mismo año, por decreto del 30 de abril de 1885, se dispuso la elevación en comisaría municipal de la hacienda La Venta de Pegueros que en lo sucesivo se denominaría Valle de Guadalupe.

Figura 1. Valle de Guadalupe, Jalisco.
Localización geográfica.



Fuente: IIEG, Instituto de Información Estadística y Geográfica del Estado de Jalisco, "Mapa General del Estado de Jalisco, 2012"

Contexto histórico

Sus primeros pobladores fueron tribus tecuexes que fueron subyugadas por los toltecas quienes les impusieron sus costumbres, religión y gobierno.

La conquista del lugar fue en 1529. Originalmente la población se asentó en un lugar conocido actualmente como “La Estancia” (distante aproximadamente 2 kilómetros de la cabecera municipal); en donde se construyeron las primeras casas; las tierras de referencia se denominaron originalmente “Hacienda de San Nicolás”.

Por decreto del 1° de octubre de 1903, la comisaría de Valle de Guadalupe pasa a formar parte de la municipalidad de Cañadas. Por decreto del 31 de mayo de 1922, la comisaría de Valle de Guadalupe se erigió en municipalidad.



IIEG
Instituto de Información
Estadística y Geográfica
de Jalisco

Geografía y Medio Ambiente

Valle de Guadalupe
Diagnóstico del municipio
Agosto 2022



Jalisco
GOBIERNO DEL ESTADO

Geografía

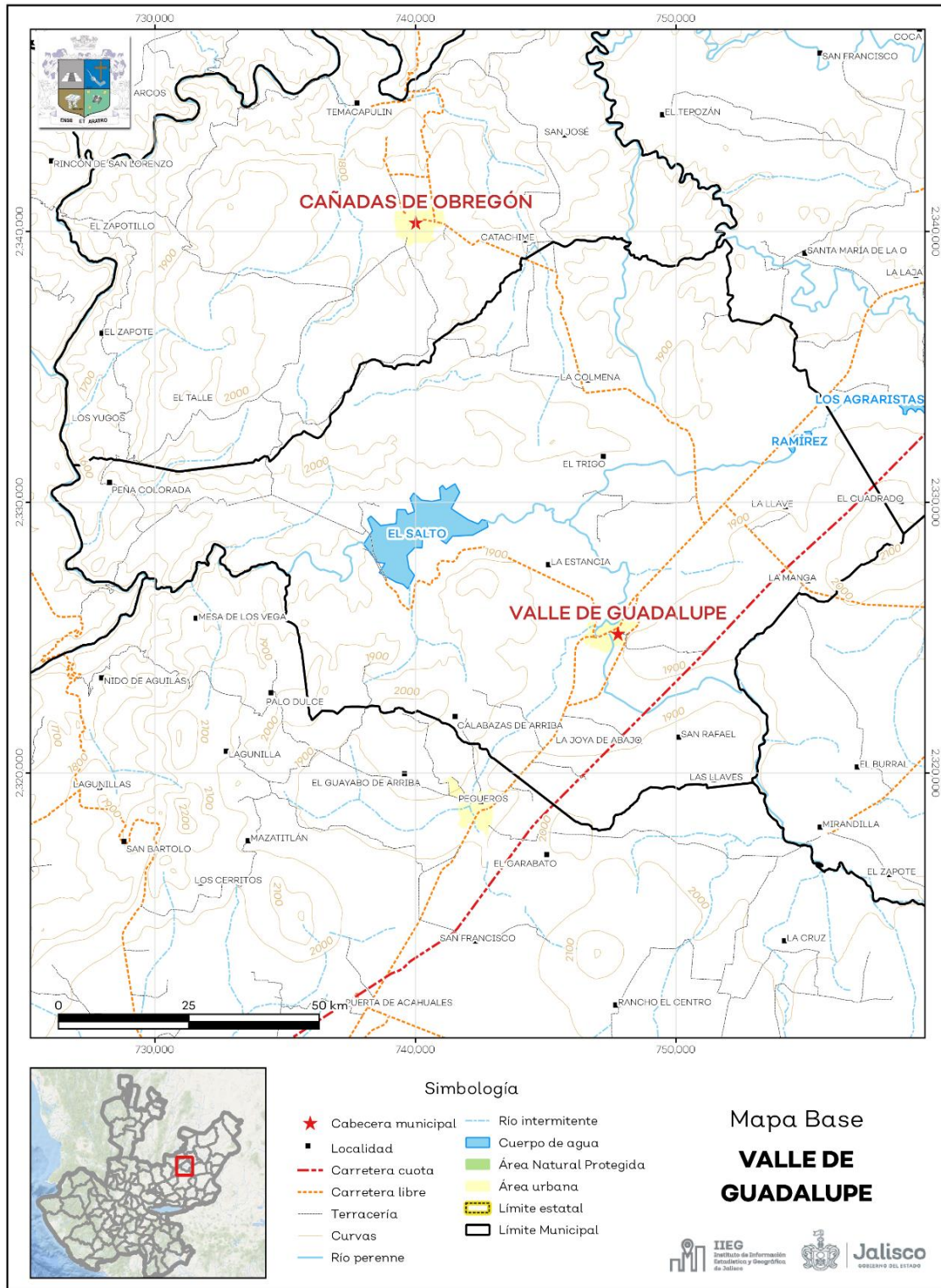
El municipio de Valle de Guadalupe se localiza en la región Altos Sur del estado de Jalisco. Sus municipios colindantes son Jalostotitlán, San Miguel el Alto, Cañadas de Obregón, Yahualica de González Gallo y Tepatitlán de Morelos (ver mapa 1). Tiene una extensión territorial de 368.18 kilómetros cuadrados.

Su cabecera municipal se localiza en las coordenadas 21°0'36.72" latitud norte y -102°36'58.68" de longitud oeste, a una altura de 1,837 metros sobre el nivel del mar (msnm). El territorio municipal, tiene alturas entre los 1,470 y 2,120 msnm; y una pendiente predominantemente plana menor a 5 grados.

La mayor parte del municipio tiene un clima semicálido semihúmedo. La temperatura media anual es de 18.4°C, y su temperatura mínima y máxima promedio oscila entre los 5.4°C y 31.3°C. La precipitación media anual es de 773 milímetros (mm) mientras que la precipitación promedio acumulada es de 615.19 mm.

El municipio está constituido por roca tipo extrusiva ácida en su mayor parte y basalto. Los suelos dominantes pertenecen al tipo feozem y planosol (ver tabla 1).

Mapa 1. Base



Fuente: IIEG, con base en topografía INEGI, CONANP 2015, Marco Geoestadístico INEGI 2020 y Mapa General del Estado de Jalisco 2012.

Tabla 1 Medio físico		
Valle de Guadalupe, Jalisco		
Medio físico	Descripción	
Superficie municipal (km ²)	368	El municipio de Valle de Guadalupe tiene una superficie de 368Km ² . Por su superficie se ubica en la posición 73 con relación al resto de los municipios del estado.
Altura (msnm)	Mínima municipal	1,470
	Máxima municipal	2,120
	Cabecera municipal	1,837
Pendientes (%)	Planas (< 5°)	62.9
	Lomerío (5° - 15°)	27.5
	Montañosas (> 15°)	9.6
Clima (%)	Semicálido semihúmedo	100.0
Temperatura (°C)	Máxima promedio	31.6
	Mínima promedio	5.4
	Media anual	18.4
Precipitación (mm)	Media anual	773
	Extrusiva ácida	49.9
Geología (%)	Basalto	33.8
	Arenisca	6.4
	Aluvial	5.3
	Residual	2.5
	Otros	2.0
Tipo de suelo (%)	Feozem	51.9
	Planosol	35.5
	Litosol	4.8
	Luvisol	4.8
	Vertisol	1.4
	Otros	1.6
Cobertura de suelo (%)	Agricultura	55.3
	Asentamiento humano	0.5
	Bosque	7.8
	Cuerpo de agua	3.2
	Pastizal	20.9
	Sin vegetación aparente	12.3
		0.1

Fuente: IIEG, con base en: Geología, Edafología, esc. 1:50,000 y Uso de Suelo y Vegetación SVII, esc. 1:250,000, INEGI. Clima, CONABIO. Tomo 1 Geografía y Medio Ambiente de la Enciclopedia Temática Digital de Jalisco. MDE y MDT del conjunto de datos vectoriales, esc. 1:50,000, INEGI. Mapa General del Estado de Jalisco 2012.

Uso de suelo y vegetación

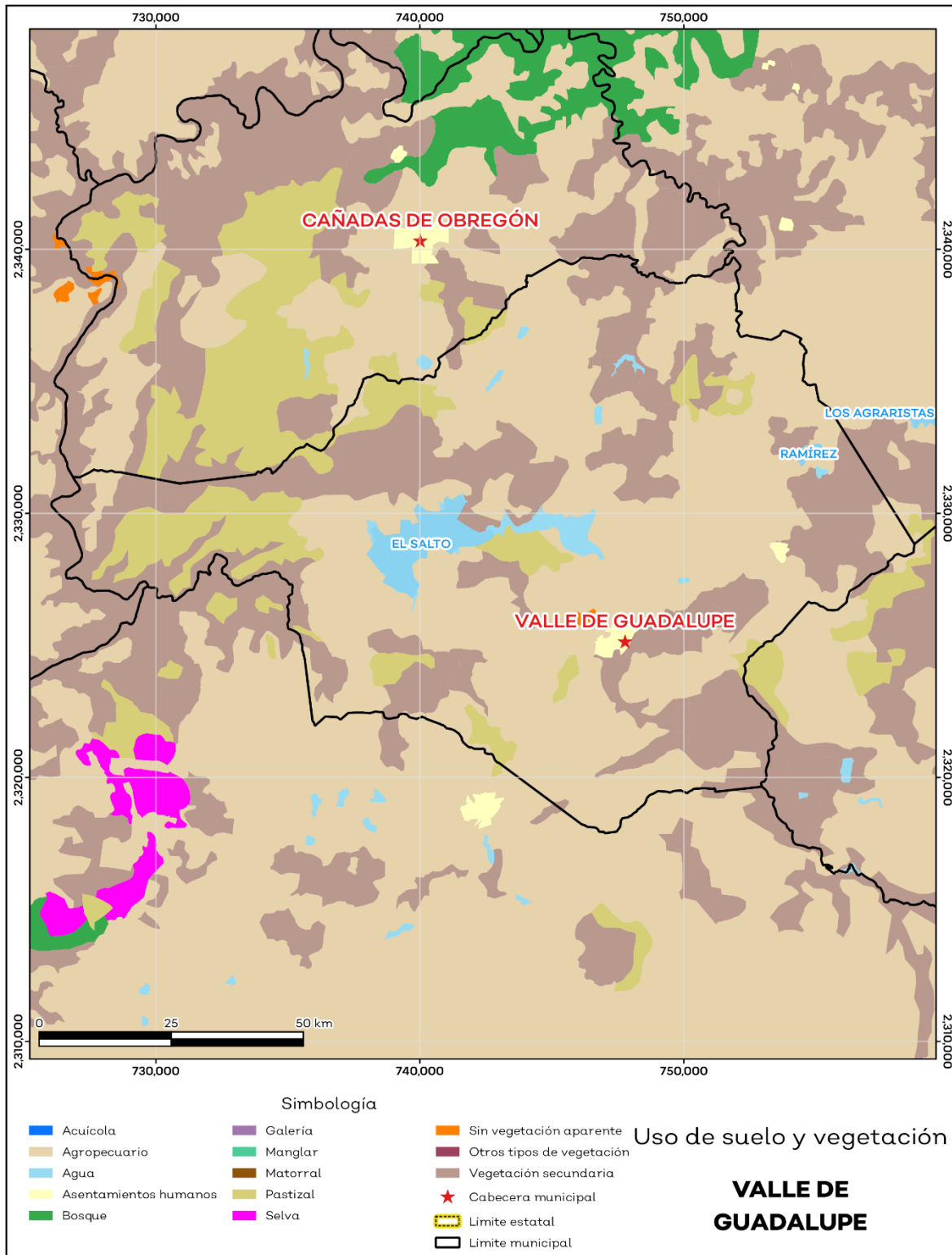
La cobertura del suelo predominante en el municipio es el agropecuario con un 55.32% de su superficie, seguida de la vegetación secundaria con 31.42%, los asentamientos humanos solo ocupan el 0.46% del territorio total. La cobertura con menos superficie es suelo desnudo con un 0.08% (ver tabla 2 y mapa 2).

La clasificación de los usos de suelo y vegetación realizada comprende las categorías acuícolas, agropecuario, agua, asentamientos humanos, bosque, dunas costeras, galería, manglar, matorral, palmar, pastizal, sabana, selva baja, selva mediana, sin vegetación aparente, vegetación acuática, vegetación desértica, vegetación secundaria.

Tabla 2 Uso de suelo y vegetación			
Valle de Guadalupe, Jalisco			
Cobertura	Superficie (Ha)	Porcentaje (%)	Descripción
Agropecuario	20,352.83	55.32	La clasificación de usos de suelo y vegetación representada es menos generalizada que la tabla número 1 de este documento. Sin embargo en esta clasificación la vegetación secundaria es representada por todos los tipos de vegetación que sean secundarios refiriéndonos a estas como la comunidad vegetal que surge diferente a la original con estructura y composición florística heterogénea tras ser eliminada o alterada la vegetación primaria.
Vegetación secundaria	11,560.99	31.42	
Pastizal	3,499.84	9.51	
Agua	1,182.21	3.21	
Asentamientos humanos	168.79	0.46	
Suelo desnudo	28.40	0.08	

Fuente: IIEG, con información de datos vectoriales de uso del suelo y vegetación, Serie VII, INEGI 2018.

Mapa 2. Uso de suelo y vegetación



Fuente: IIEG, con base en INEGI, 2018

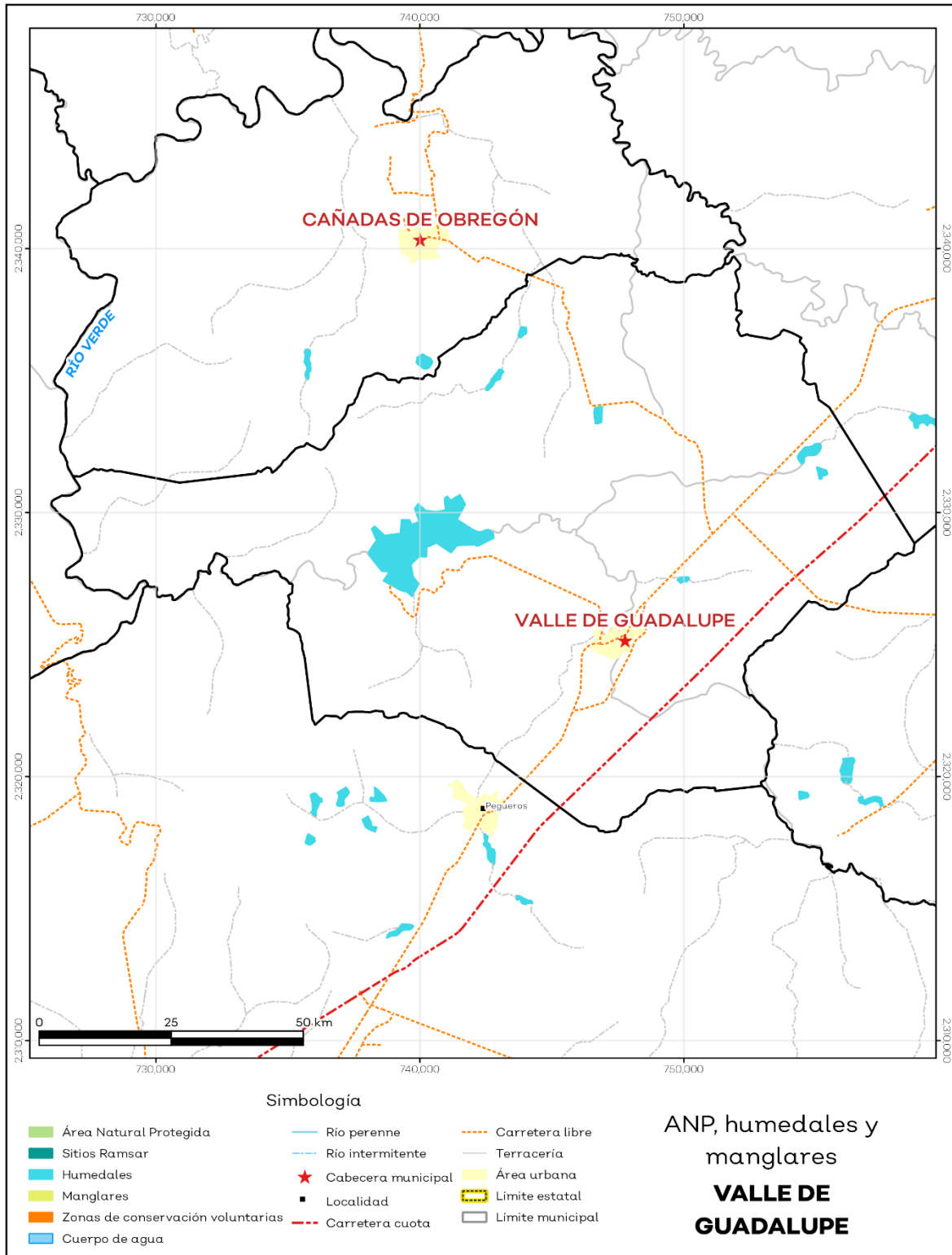
Áreas naturales protegidas y humedales

Valle de Guadalupe cuenta con 2.2% de humedales (ver mapa 3 y tabla 3).

Tabla 3 ANP y humedales		
Valle de Guadalupe, Jalisco		
Áreas Naturales	Cantidad %	Descripción
Áreas Naturales Protegidas	0.0	
Sitios Ramsar	0.0	Humedales de importancia internacional.
Humedales	2.2	

Fuente: IIEG, con base en CONAGUA 2016, CONANP 2015

Mapa 3. ANP y humedales



Fuente: IIEG, con base en CONAGUA 2016, CONANP 2015

Diversidad ecosistémica

La diversidad de ecosistemas conforme a la cobertura de usos de suelo y vegetación nos dice que la cobertura de mayor dominancia es agricultura de temporal anual la cual representa el 35.6% municipal, y es catalogada con el rango muy alto a nivel estatal. El inverso del índice de Simpson es de 0.77 y nos indica que entre más se acerca al 1 más diversidad ecosistémica de coberturas de suelo hay. El índice de Shannon es de 1.6, en el cual se considera un valor normal si se está entre 2 y 3, valores por debajo de 2 como bajos en diversidad y superiores a 3 son altos en diversidad de ecosistemas (ver tabla 4).

Tabla 4 Diversidad Ecosistémica		
Valle de Guadalupe, Jalisco		
índice	Cantidad	Comentarios
Inverso de Simpson	0.77	Valor entre más cercano a 1, mayor diversidad ecosistémica de coberturas de uso de suelo y vegetación.
Shannon	1.70	El valor varía entre 0.5 y 5. Valor normal entre 2 y 3, valores superiores a 3 son altos en diversidad, valores por debajo de 2 es baja diversidad de ecosistemas.
Equitatividad de Shannon	0.74	Se acerca a 0 cuando una cobertura domina y se acerca a 1 cuando comparten abundancia las coberturas.
índice	%	Cobertura
Dominancia	35.6	Agricultura de temporal anual

Fuente: IIEG, 2021

Sequía

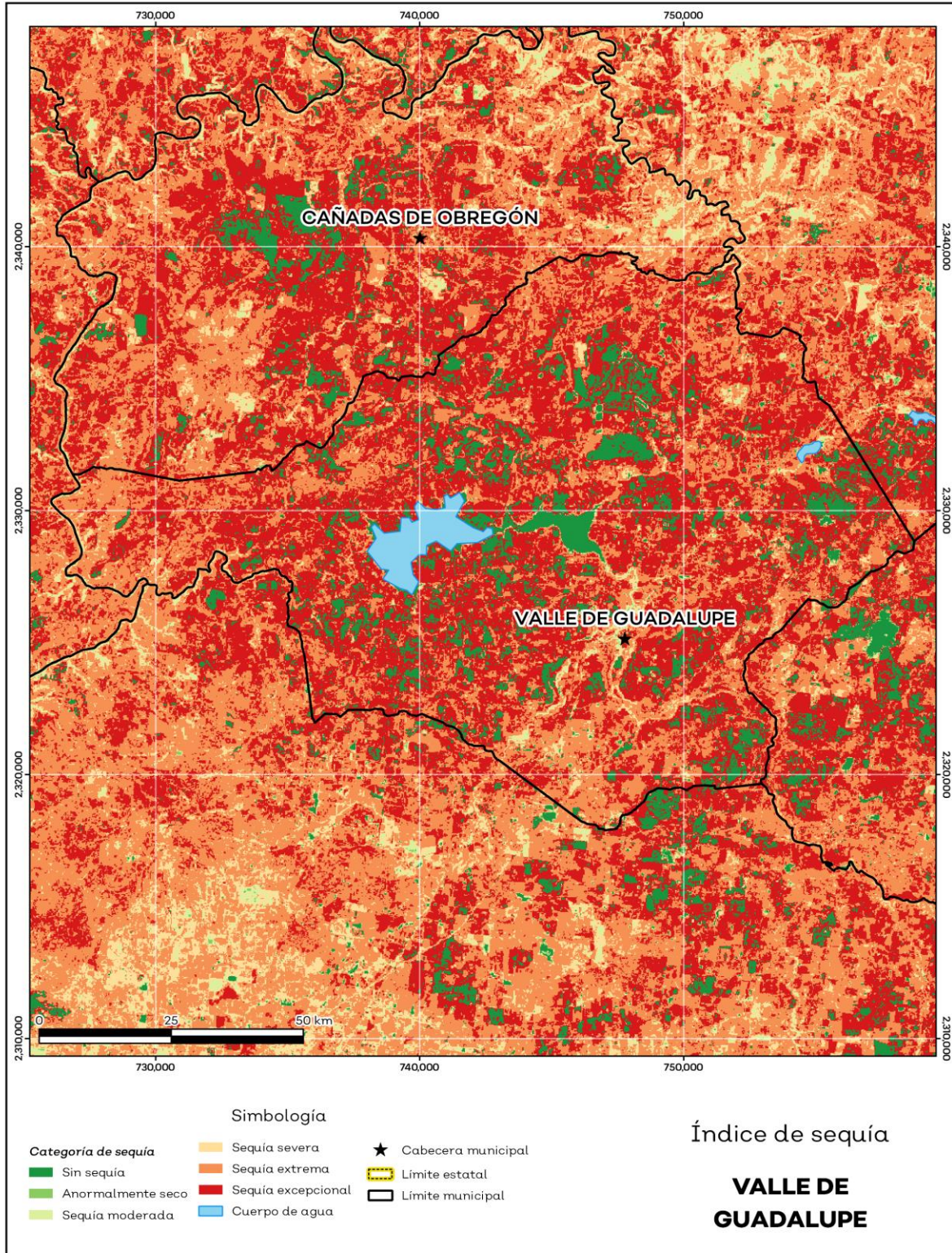
El cambio climático en los últimos años ha traído consigo efectos en los territorios, de allí parte a que se analice el fenómeno natural de la sequía y la escasez de los recursos hídricos.

De la superficie dedicada a las actividades agrícolas el 94.8% presentó alguna categoría de sequía en el año 2020 (ver mapa 4 y tabla 5). Las sequías son causadas principalmente por la escasez de precipitaciones pluviales, la cual puede derivar en una insuficiencia de recursos hídricos necesarios para abastecer la demanda existente, por ello su análisis es trascendental.

Tabla 5 Sequía			
Valle de Guadalupe, Jalisco			
Categoría de sequía	Cantidad Agrícola (%)	Cantidad Municipal (%)	Comentarios
Sin sequía	5.1	12.2	
Anormalmente seco	0.1	0.2	Anormalmente seco es una condición de sequedad, no es una categoría de sequía. Se muestran 2 cantidades en porcentajes: la agrícola es el porcentaje de la superficie afectada de las áreas agrícolas conforme a la delimitación de frontera agrícola; y el porcentaje municipal se refiere a toda la superficie del municipio sin importar la cobertura de uso de suelo y vegetación sin incluir los cuerpos de agua.
Sequía moderada	0.8	0.7	
Sequía severa	2.2	2.4	
Sequía extrema	40.1	31.0	
Sequía excepcional	51.7	51.4	

Fuente: IIEG, con base en imágenes Landsat, 2020

Mapa 4. Índice de sequía de diferencia normalizado



Fuente: IIEG, con base en imágenes Landsat, 2020

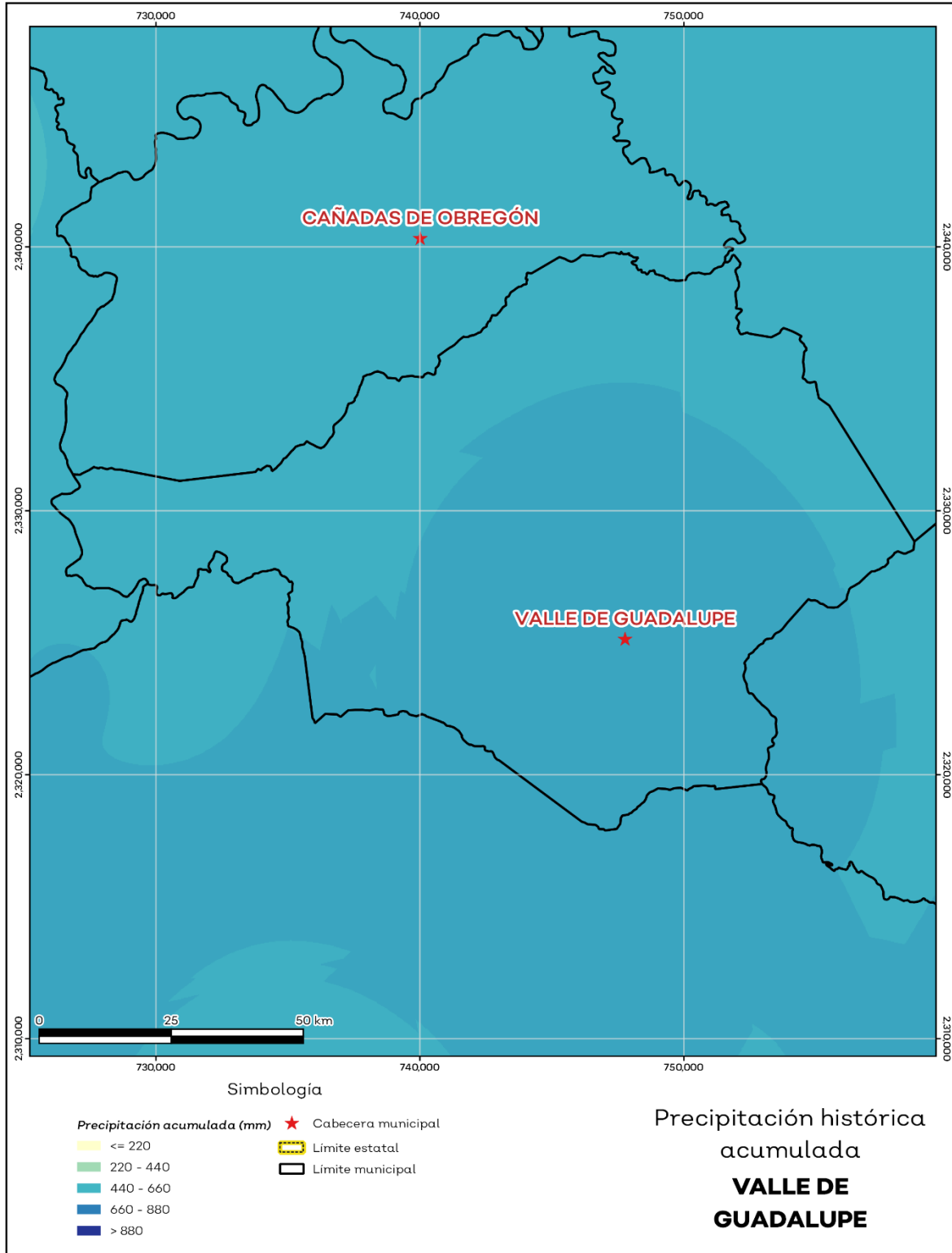
Precipitación

Del análisis de la precipitación media mensual histórica con registros hasta el 2019 del municipio Valle de Guadalupe tenemos que la precipitación acumulada promedio es de 615.19 mm; la media del mes de enero es de 30.94 mm, la mínima de 28.55 mm y la máxima de 34.00 mm; mientras que en julio la precipitación media es de 83.92 mm, la mínima de 79.67 mm y máxima de 86.94 mm (ver mapa 5 y tabla 6).

Tabla 6 Precipitación media mensual y acumulada				
Valle de Guadalupe, Jalisco				
Mes	Promedio (mm)	Mínima (mm)	Máxima (mm)	Comentarios
Enero	30.94	28.55	34.00	
Febrero	33.75	31.47	38.00	
Marzo	44.82	41.88	52.00	
Abril	49.96	46.72	59.00	
Mayo	57.38	53.49	67.00	
Junio	75.98	73.07	79.00	
Julio	83.92	79.67	86.94	Registros de precipitación histórica media mensual.
Agosto	76.71	71.06	79.29	
Septiembre	61.92	56.49	63.89	
Octubre	42.13	38.78	43.00	
Noviembre	30.90	30.04	33.00	
Diciembre	28.34	26.24	31.00	
Acumulada	615.19	576.21	659.00	Registros de precipitación histórica acumulada.

Fuente: IIEG, con base en datos de precipitación de 1882-2019 del SMN

Mapa 5. Precipitación histórica acumulada



Fuente: IIEG, con base en datos de precipitación de 1882-2019 del SMN

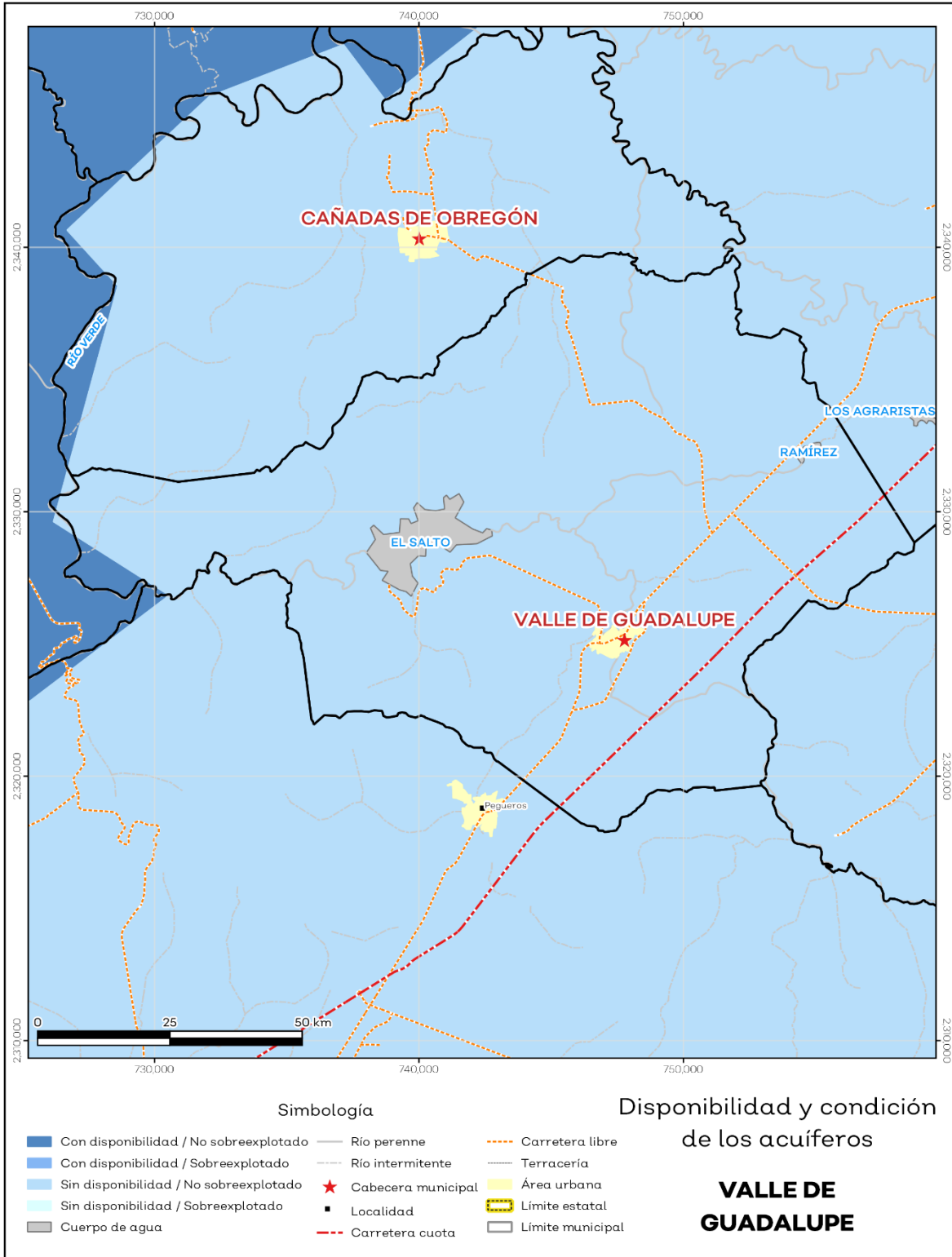
Recursos hídricos

Los tipos de recursos hídricos del municipio están constituidos por aguas subterráneas, ríos y lagos. El territorio está ubicado dentro de 3 acuíferos de los cuales el 99.0% no tienen disponibilidad y el 1.0% se encuentra con disponibilidad de agua subterránea (ver mapa 6 y tabla 7).

Tabla 7 Acuíferos		
Valle de Guadalupe, Jalisco		
Estatus	Cantidad %	Comentarios
Con disponibilidad	1.0	
Sin disponibilidad	99.0	
No sobreexplotado	100.0	Reporte de CONAGUA del estatus del acuífero hasta el 2020.
Sobreexplotado	0.0	

Fuente: IIEG, con base en CONAGUA, 2021

Mapa 6. Acuíferos



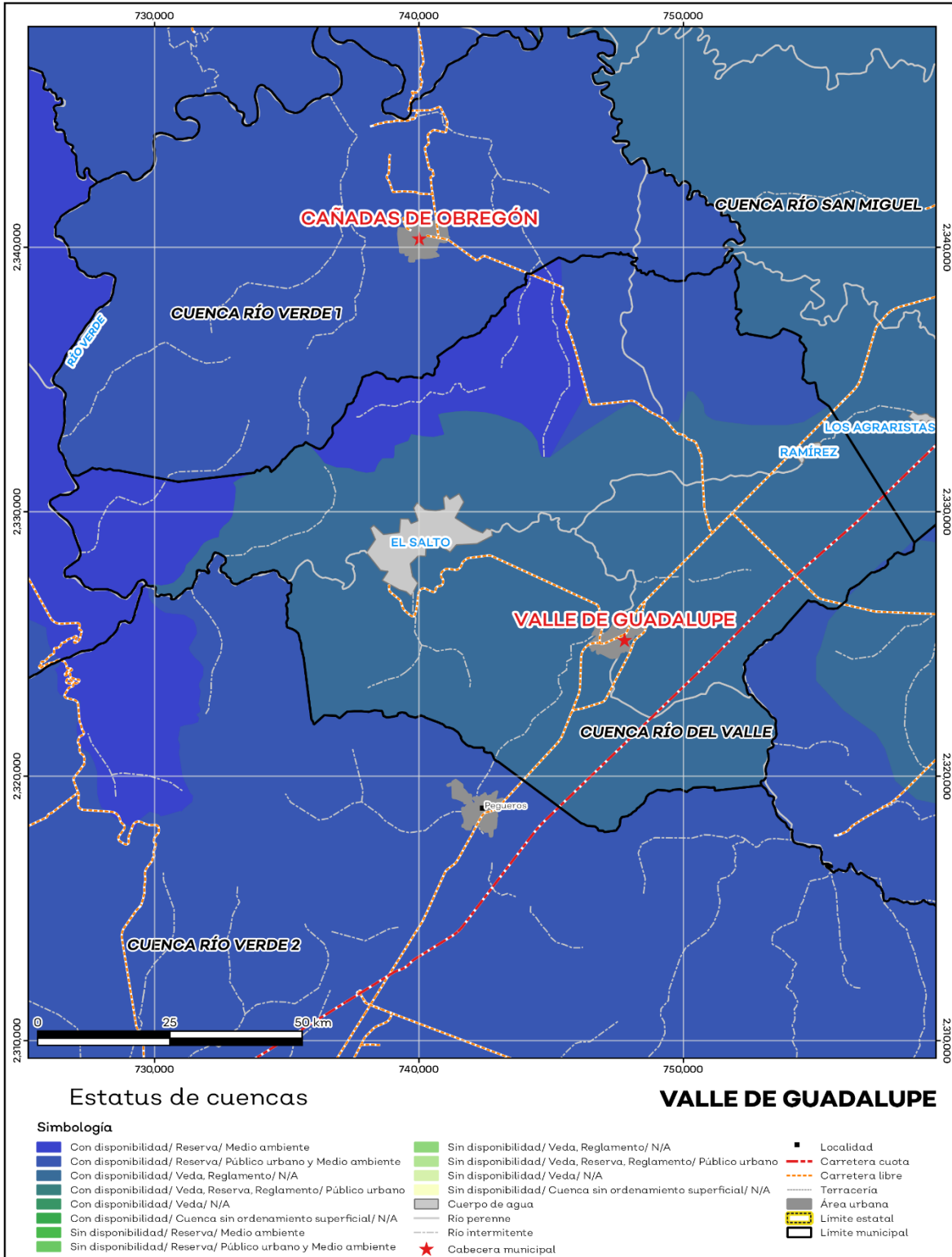
Fuente: IIEG, con base en CONAGUA, 2021

El territorio municipal está dentro de las cuencas Río San Miguel, Río Verde 1, Río del Valle de las cuales el 100% tienen disponibilidad y el 0% presentan déficit de disponibilidad de agua superficial (ver mapa 7 y tabla 8).

Tabla 8 Cuencas		
Valle de Guadalupe, Jalisco		
Estatus	Cantidad %	Comentarios
Con disponibilidad	100.0	
Sin disponibilidad	0.0	
Tipos de Ordenamiento		Cantidad %
Reserva	27.6	Reporte de CONAGUA del estatus de cuencas hasta el 2020.
Veda	0.0	
Veda y reglamento	72.4	
Veda, reserva y reglamento	0.0	
Cuenca sin ordenamiento superficial	0.0	

Fuente: IIEG, con base en CONAGUA, 2021

Mapa 7. Cuencas



Fuente: IIEG, con base en CONAGUA, 2021

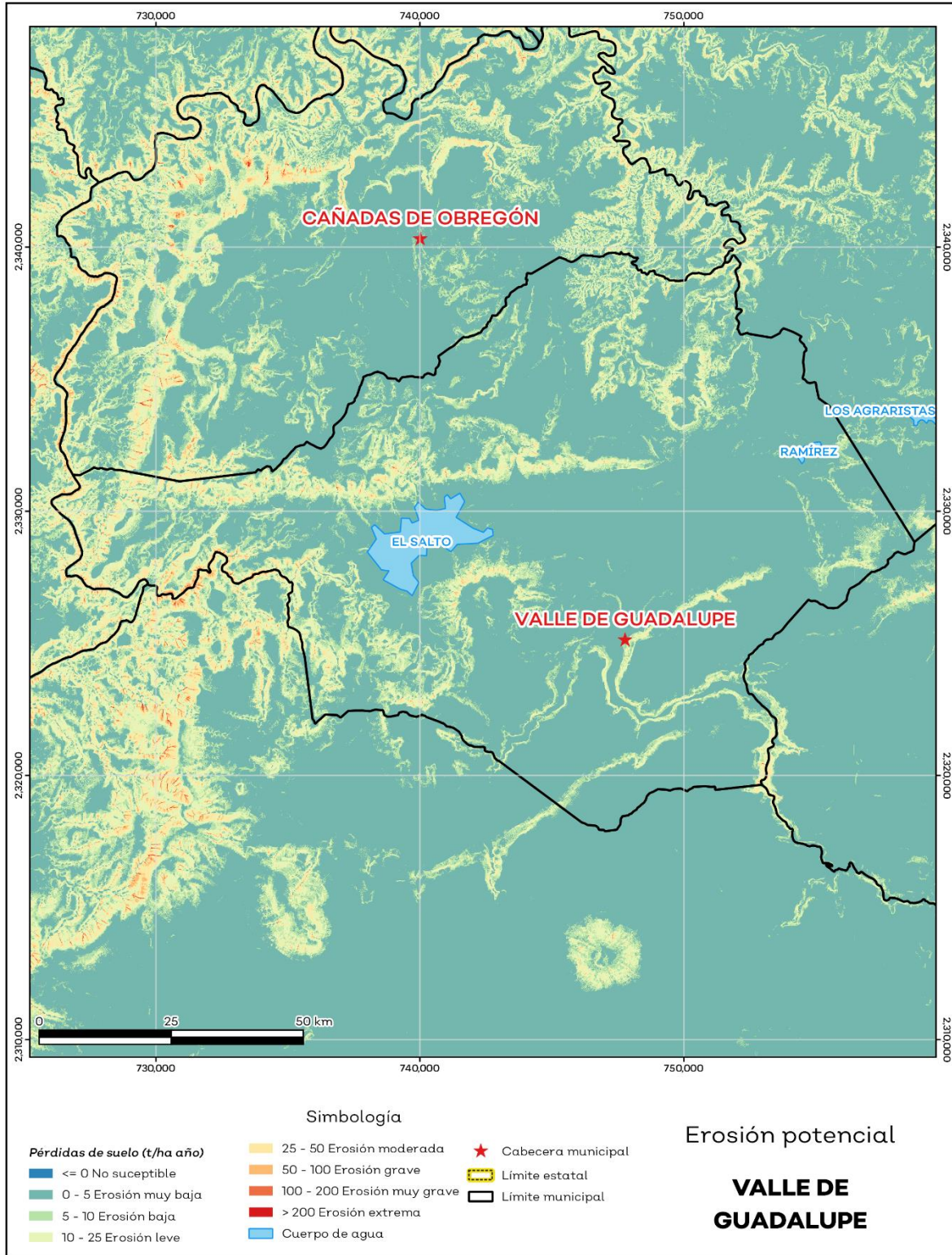
Erosión potencial

La erosión potencial que pronostica la pérdida de suelo como consecuencia de la influencia del relieve, el viento y el agua, nos indica que en el municipio se tienen en su mayoría pérdidas de suelo de 0 - 5 t/ha.año catalogadas como erosión muy baja (ver mapa 8 y tabla 9).

Tabla 9 Erosión potencial			
Valle de Guadalupe, Jalisco			
Pérdidas de suelo t/ha.año	Clasificación	Cantidad %	Comentarios
0	Zonas no susceptibles al proceso erosivo, como pueden ser espacios urbanos, carreteras o embalses.	0.0	
0 a 5	Zonas con niveles de erosión muy bajos y pérdidas de suelo tolerables. No hay erosión neta.	73.5	
5 a 10	Zonas con niveles de erosión bajos y pérdidas de suelo que puede ser tolerables. Probablemente no hay erosión neta.	12.0	
10 a 25	Zonas con procesos erosivos leves. Existe erosión, aunque no es apreciable a simple vista.	10.4	En el cálculo no se incluyeron los cuerpos de agua por considerarse zonas no susceptibles al proceso erosivo.
25 a 50	Zonas con procesos erosivos moderados. Existe erosión, aunque puede no ser apreciable a simple vista.	1.7	
50 a 100	Zonas con procesos erosivos graves. Existe erosión y es apreciable a simple vista.	0.3	
100 a 200	Zonas con procesos erosivos muy graves. Existe erosión y es manifiesta a simple vista.	0.0	
Más de 200	Zonas con procesos erosivos extremos. Existe erosión y es evidente a simple vista.	0.0	

Fuente: IIEG, con base en datos de precipitación de 1882-2019 del SMN, Modelo digital de elevaciones INEGI 2013, FAO 2003

Mapa 8. Erosión potencial



Fuente: IIEG, con base en datos de precipitación de 1882-2019 del SMN, Modelo digital de elevaciones INEGI 2013, FAO 2003

Infraestructura

Por último, el municipio cuenta con 16 servicios públicos, de los cuales destacan 11 escuelas, seguido de 5 templos y plazas con 5 (ver tabla 10).

Tabla 10 Infraestructura			
Valle de Guadalupe, Jalisco			
Infraestructura	Descripción		
Infraestructura (km)	Carreteras	73.6	El municipio se encuentra en el noveno lugar de la región Altos Sur, registrando grado alto de conectividad en caminos y carreteras.
	Caminos	72.8	
Tipo de servicios	Cantidad	Comentarios	
Aeródromo Civil	0		
Cementerio	0		
Centro Comercial	0		
Centro de Asistencia Médica	3		
Escuela	11		
Estación de Transporte Terrestre	0		
Instalación de Comunicación	0		
Instalación de Servicios	0	La información presentada en esta tabla corresponde a los servicios concentrados en localidades mayores a 2,500 habitantes.	
Instalación Deportiva o Recreativa	3		
Instalación Diversa	0		
Instalación Gubernamental	1		
Mercado	0		
Plaza	5		
Pozo	0		
Tanque de Agua	0		
Templo	5		

Fuente: IIEG, con base en red Nacional de Caminos INEGI 2019. Mapa General del Estado de Jalisco 2012. Marco Geoestadístico Nacional, servicios e información complementaria, INEGI 2020.

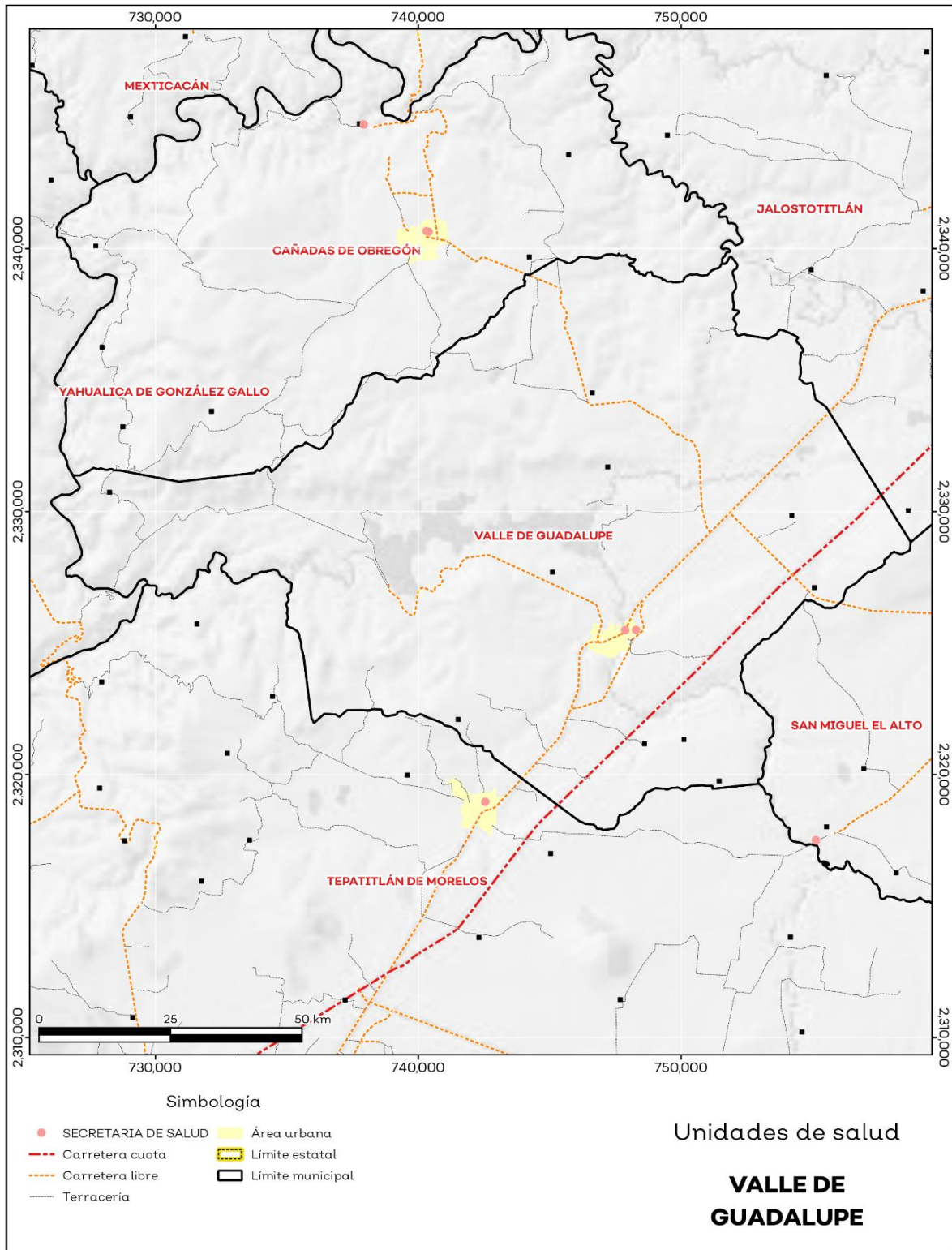
Salud

De acuerdo a los registros de la secretaría de salud, en el municipio se encuentran 2 unidades de servicio de salud como lo son consultorios, hospitales generales y especializados, oficinas administrativas, farmacias, laboratorios, unidades de medicina familiar, de especialidades médicas y móviles. De las cuales 2 corresponden a la Secretaría de Salud (SSJ); en la tabla 12 se presenta desglosada esta información por tipo de unidades de servicio conforme al instituto o dependencia a la que pertenecen (ver mapa 9 y tabla 11).

Tabla 11 Unidades de salud	
Valle de Guadalupe, Jalisco	
Tipo de unidad	Cantidad
SECRETARÍA DE SALUD	
Consultorios Médicos	2
Total del municipio	2

Fuente: IIEG, con base en Dirección General de Salud (DGIS) 2021.

Mapa 9. Unidades de Salud



Fuente: IIEG, con base en Dirección General de Salud (DGIS) 2021.



IIEG
Instituto de Información
Estadística y Geográfica
de Jalisco

Demografía y Sociedad

Valle de Guadalupe
Diagnóstico del municipio
Agosto 2022



Jalisco
GOBIERNO DEL ESTADO

Aspectos Demográficos

El municipio de Valle de Guadalupe pertenece a la Región Altos Sur, según el Censo de Población y Vivienda 2020, su población en ese año era de 6,627 personas; de las cuales el 49.3 por ciento eran hombres y 50.7 por ciento mujeres. Las y los habitantes del municipio representaban el 1.6 por ciento del total regional (ver tabla 1). Comparando este volumen poblacional con el del año 2015, se observa que la población municipal disminuyó un 4.29 por ciento en cinco años.

Tabla 1 Población total según sexo					
Valle de Guadalupe, Jalisco					
Clave	Municipio	Población total 2015	Población 2020		
			Total	Hombres	Mujeres
111	Valle de Guadalupe	6,924	6,627	3,269	3,358

Fuente: IIEG con base en INEGI, Censo de Población y Vivienda 2020 y Encuesta Intercensal 2015.

En 2020 Valle de Guadalupe contaba con 71 localidades, de éstas, 11 eran de dos viviendas y 20 de una. La localidad de Valle de Guadalupe era la más poblada, con 4,628 personas, que representaban el 69.8% de la población del municipio; le seguía La Providencia con el 7.8%, Cañada Grande con el 1.4%, El Rosario (El Crucero de Cañadas) con el 1.2% y La Manga con el 1.2% del total municipal (ver tabla 2).

Tabla 2 Población total según sexo y distribución porcentual de la población						
Valle de Guadalupe, Jalisco						
Clave	Municipio/Localidad	Población total 2010	Población 2020			
			Total	Distribución porcentual de la población del municipio	Hombres	Mujeres
0111	Valle de Guadalupe	6,705	6,627	100.0	3,269	3,358
0001	Valle de Guadalupe	4,492	4,628	69.8	2,273	2,355
0064	La Providencia	453	516	7.8	262	254
0014	Cañada Grande	116	92	1.4	51	41
0072	El Rosario (El Crucero de Cañadas)	107	81	1.2	40	41
0048	La Manga	72	78	1.2	36	42

Fuente: IIEG con base en INEGI; Censo de Población y Vivienda 2010 y 2020.

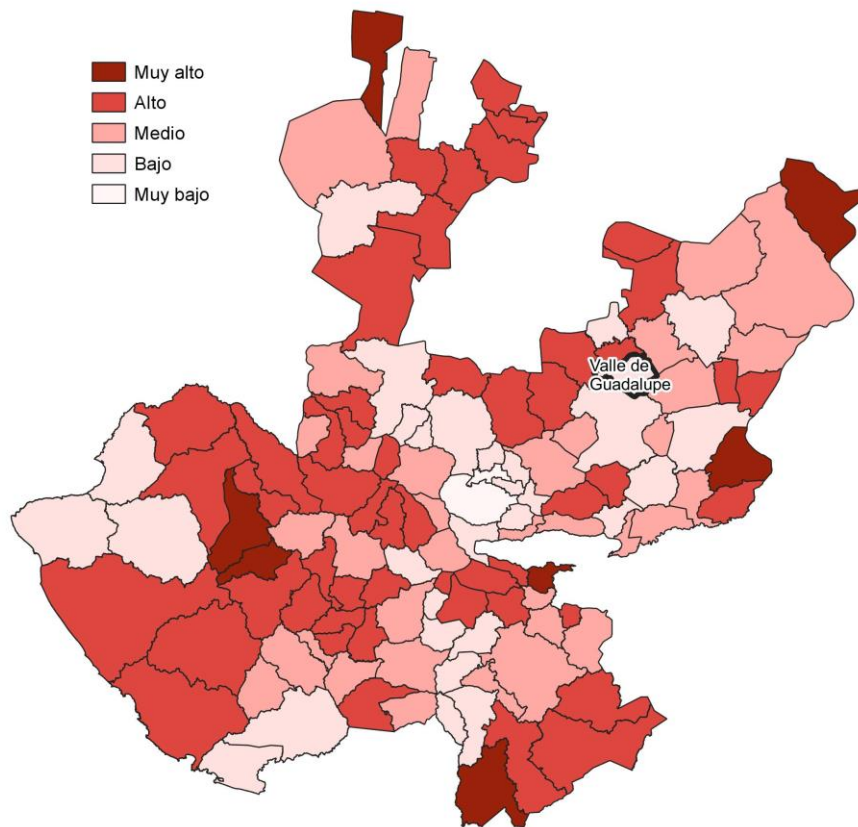
Intensidad Migratoria

El estado de Jalisco tiene una añeja tradición migratoria a Estados Unidos que se remonta hacia finales del siglo XIX.

El Consejo Nacional de Población (CONAPO) calculó el Índice de Intensidad Migratoria México-Estados Unidos 2020, como una medida sintética que informa integralmente del fenómeno migratorio entre ambos países.

De acuerdo con este índice, Jalisco se clasificó en un grado medio, posicionándose en el lugar 14 entre las entidades federativas con mayor intensidad migratoria en 2020. Esto como resultado de un 6.8% de sus viviendas que recibían remesas, 1.3% de viviendas con emigrantes con destino a Estados Unidos residentes en Estados Unidos, 0.4% de viviendas con migrantes circulares y 0.9% de viviendas con migrantes de retorno de Estados Unidos.

Mapa 1 Grado de Intensidad Migratoria a Estados Unidos. Jalisco, 2020



Fuente: IIEG con base en estimaciones de CONAPO; Índice de Intensidad Migratoria 2020.

Conforme a los resultados del índice de Intensidad Migratoria 2020, en el municipio de Valle de Guadalupe un 4.5 por ciento de las viviendas del municipio recibieron remesas en 2020, en un 0.9 por ciento se reportaron emigrantes con destino a Estados Unidos residentes en Estados Unidos, en el 0.32 por ciento se registraron migrantes circulares del quinquenio anterior (2015-2020) y el 0.48 por ciento de las viviendas contaban con migrantes de retorno de Estados Unidos (ver tabla 3).

Tabla 3 Índice de Intensidad Migratoria México-Estados Unidos	
Valle de Guadalupe, 2020	
Índice y grado de intensidad migratoria e indicadores socioeconómicos	Valores
Índice de intensidad migratoria	64.1572
Grado de intensidad migratoria	Bajo
Total de viviendas	1,890
% Viviendas que reciben remesas	4.5
% Viviendas con emigrantes con destino a Estados Unidos residentes en Estados Unidos	0.9
% Viviendas con migrantes circulares de Estados Unidos	0.32
% Viviendas con migrantes de retorno de Estados Unidos	0.48
Posición que ocupa el municipio en la entidad	118
Posición que ocupa el municipio a escala nacional	1427

Fuente: IIEG, con base en estimaciones del CONAPO con base en el INEGI, Censo de Población y Vivienda 2020.

*Nota: los indicadores hacen referencia al quinquenio 2015-2020.

El Índice de Intensidad Migratoria México-Estados Unidos, se deriva de estimaciones con base en los cuestionarios ampliados de los Censos de Población y Vivienda 2000, 2010 y 2020. Destaca que en el año 2000 se realizó con base en hogares y a partir del 2010 en viviendas censales, como resultado del cambio conceptual y operativo del INEGI para el levantamiento de la información en ese año censal.

Es importante señalar que en el cálculo previo del índice en el año 2010, Valle de Guadalupe tenía un grado Alto de intensidad migratoria y ocupaba el lugar 30 en el ordenamiento estatal. En ese año, el porcentaje de viviendas del municipio que recibían remesas fue del 13.73 % y, la proporción de viviendas con emigrantes en Estados Unidos del quinquenio anterior fue de 5.78%. Por su parte, el 2.64% de las viviendas tenían migrantes circulares del quinquenio anterior y el 8.67% migrantes de retorno (ver tabla 4).

Tabla 4 Índice y grado de intensidad migratoria e indicadores socioeconómicos	
Valle de Guadalupe, 2010	
Índice y grado de intensidad migratoria e indicadores socioeconómicos	Valores
Índice de intensidad migratoria	1.2994
Grado de intensidad migratoria	Alto
Total de viviendas	1,592
% Viviendas que reciben remesas	13.73
% Viviendas con emigrantes en Estados Unidos del quinquenio anterior	5.78
% Viviendas con migrantes circulares del quinquenio anterior	2.64
% Viviendas con migrantes de retorno del quinquenio anterior	8.67
Lugar que ocupa en el contexto estatal	30

Fuente: IIEG, con base en estimaciones del CONAPO con base en el INEGI, Censo de Población y Vivienda 2010.

Pobreza multidimensional

La pobreza, está asociada a condiciones de vida que vulneran la dignidad de las personas, limitan sus derechos y libertades fundamentales, impiden la satisfacción de sus necesidades básicas e imposibilitan su plena integración social. De acuerdo con esta concepción, una persona se considera en situación de pobreza multidimensional cuando sus ingresos son insuficientes para adquirir los bienes y los servicios que requiere para satisfacer sus necesidades y presenta carencia en al menos uno de los siguientes seis indicadores: rezago educativo, acceso a los servicios de salud, acceso a la seguridad social, calidad y espacios de la vivienda y servicios básicos en la vivienda.

La metodología para medir el fenómeno de la pobreza fue desarrollada por el Consejo Nacional de Evaluación de la Política de Desarrollo Social (CONEVAL) y permite profundizar en el estudio de la pobreza, ya que además de medir los ingresos, como tradicionalmente se realizaba, se analizan las carencias sociales desde una óptica de los derechos sociales. Estos componentes permitirán dar un seguimiento puntual de las carencias sociales y el bienestar económico de la población, además de proporcionar elementos para el diagnóstico y seguimiento de la situación de la pobreza en nuestro país, desde un enfoque novedoso y consistente con las disposiciones legales aplicables y que retoma los desarrollos académicos recientes en materia de medición de la pobreza. De acuerdo con su ingreso y a su índice de privación social se propone la siguiente clasificación:

Pobres multidimensionales. - Población con ingreso inferior al valor de la línea de bienestar y que padece al menos una carencia social.

Vulnerables por carencias sociales. - Población que presenta una o más carencias sociales, pero cuyo ingreso es superior a la línea de bienestar.

Vulnerables por ingresos. - Población que no presenta carencias sociales y cuyo ingreso es inferior o igual a la línea de bienestar.

No pobre multidimensional y no vulnerable. - Población cuyo ingreso es superior a la línea de bienestar y que no tiene carencia social alguna.

En la tabla 5 se muestra el porcentaje y número de personas en situación de pobreza en 2015 y 2020 en el municipio, así como aquellas vulnerables por carencias sociales, las vulnerables por ingresos y las no pobres y no vulnerables.

Tabla 5 Pobreza Multidimensional

Valle de Guadalupe, 2015-2020

Indicadores de incidencia	Porcentaje		Personas		Carencias promedio	
	2015	2020	2015	2020	2015	2020
Pobreza multidimensional						
Población en situación de pobreza multidimensional	38.7	26.0	2,718	1,729	1.6	1.6
Población en situación de pobreza multidimensional moderada	36.7	24.9	2,577	1,659	1.5	1.5
Población en situación de pobreza multidimensional extrema	2.0	1.0	141	69	3.2	3.2
Población vulnerable por carencias sociales	35.5	44.8	2,491	2,983	1.5	1.5
Población vulnerable por ingresos	9.7	7.4	681	492		
Población no pobre multidimensional y no vulnerable	16.1	21.9	1,130	1,455		
Privación social						
Población con al menos una carencia social	74.2	70.8	5,209	4,712	1.6	1.5
Población con al menos tres carencias sociales	7.5	6.5	525	433	3.1	3.2
Indicadores de carencias sociales						
Rezago educativo	26.7	26.5	1,876	1,763	1.8	1.8
Acceso a los servicios de salud	17.8	19.2	1,247	1,275	2.3	2.3
Acceso a la seguridad social	57.7	53.0	4,049	3,528	1.7	1.7
Calidad y espacios de la vivienda	3.7	3.7	258	244	2.4	2.2
Acceso a los servicios básicos en la vivienda	6.3	4.4	439	291	2.4	2.2
Acceso a la alimentación	3.5	2.1	243	140	2.4	2.1
Bienestar						
Población con un ingreso inferior a la línea de bienestar mínimo	16.4	9.0	1,154	596	1.4	1.3
Población con un ingreso inferior a la línea de bienestar	48.4	33.3	3,399	2,220	1.3	1.5

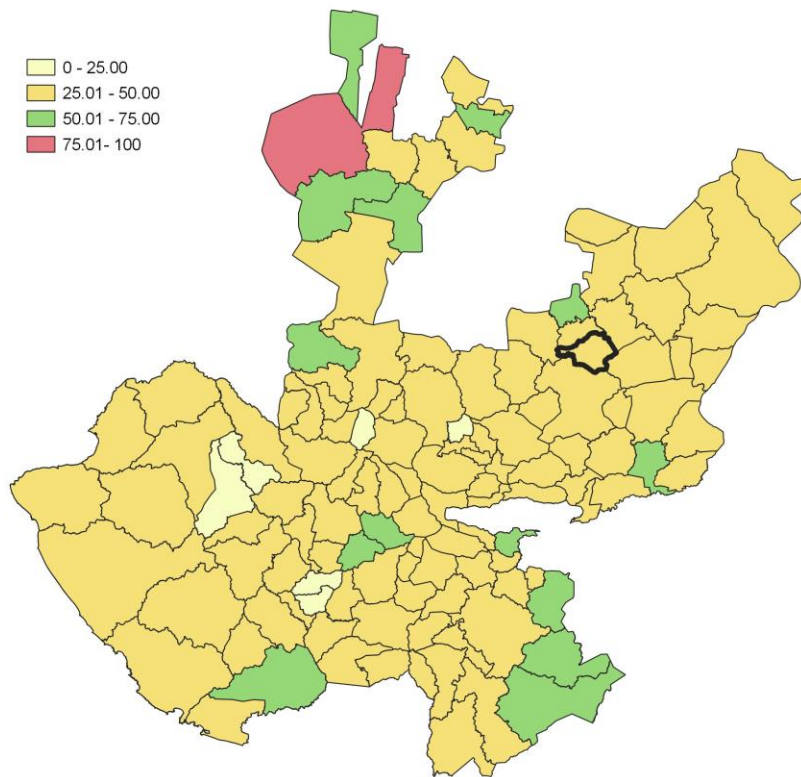
Fuente: Elaborado por el IIEG con base en estimaciones del CONEVAL del Modelo Estadístico 2015 para la continuidad del MCS-ENIGH, la Encuesta Intercensal 2015, el Modelo Estadístico 2020 para la continuidad del MCS-ENIGH y la muestra del Censo de Población y Vivienda 2020.

De acuerdo con la medición de pobreza multidimensional 2020, en Valle de Guadalupe el 26 por ciento de la población se encontraba en situación de pobreza, es decir, 1,729 personas compartían esta situación en el municipio. Asimismo el 44.8 por ciento (2,983 personas) de la población era vulnerable por carencias sociales, el 7.4 por ciento era vulnerable por ingresos y 21.9 por ciento era no pobre y no vulnerable.

Es importante agregar que, en 2020 el 1 por ciento de la población de Valle de Guadalupe se encontraba en pobreza extrema; en contraste con el 2 por ciento que presentó en 2015. Destaca que, en 2020 un 24.9 por ciento de la población estaba en pobreza moderada, lo que equivale a 1,659 personas; en comparación con el 2015 donde su proporción fue del 36.7 por ciento (2,577).

Respecto a las carencias sociales en 2020, destaca que el indicador de carencia por acceso a la seguridad social es el acceso a la seguridad social, con un 53 por ciento, que en términos absolutos representa 3,528 habitantes. En contraste, el que menos proporción de población presentó fue el de acceso a la alimentación, con el 2.1 por ciento.

Mapa 2 Porcentaje de población en situación de pobreza multidimensional por municipio. Jalisco, 2020



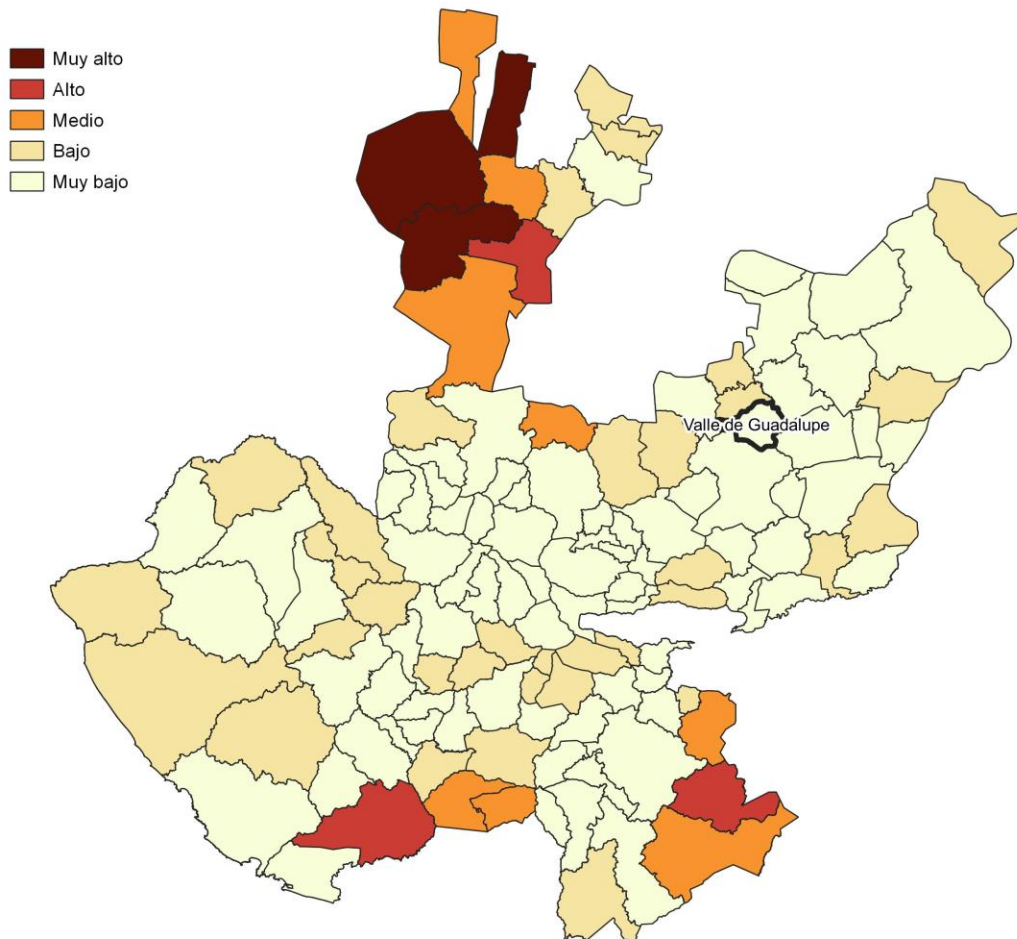
Fuente: IIEG, con base en estimaciones del CONEVAL, del Modelo Estadístico 2020 para la continuidad del MCS-ENIGH y la muestra del Censo de Población y Vivienda 2020.

Marginación

La construcción del Índice de Marginación, considera cuatro dimensiones estructurales: falta de acceso a la educación, residencia en viviendas inadecuadas; percepción de ingresos monetarios insuficientes y las relacionadas con la residencia en localidades pequeñas. Este índice es una medida-resumen que permite diferenciar los estados y municipios del país según el impacto global de las carencias que padece la población.

En la tabla 6 se presentan los indicadores que componen el índice de marginación para los municipios en 2020. De acuerdo con las estimaciones, Valle de Guadalupe presentó un grado de marginación Muy Bajo. Destaca que, la proporción de población de 15 años o más sin educación básica era de 45.4 por ciento, y que el 60.2 por ciento de la población ocupada ganaba hasta dos salarios mínimos.

Mapa 3 Índice de marginación por municipio. Jalisco, 2020



Fuente: IIEG, con base en estimaciones del CONAPO; Índice de Marginación 2020.

Las principales localidades del municipio presentaron en su mayoría un grado de marginación muy bajo; de ellas, la localidad de Cañada Grande tenía el más alto porcentaje de población de 15 años y más sin educación básica (60%), mientras que La Manga presenta los más altos porcentaje de población analfabeta (13%) La localidad de El Rosario (El Crucero de Cañadas) presentó la proporción más baja de población adulta sin educación básica (36.1%) y analfabeta (3.3%). (ver tabla 6).

Tabla 6 Grado de marginación e indicadores sociodemográficos							
Valle de Guadalupe, 2020							
Municipio / Localidad		Grado	% Población de 15 años o más analfabeta	% Población de 15 años o más sin educación básica	% Población en localidades con menos de 5000 habitantes	% Población ocupada con ingreso de hasta 2 salarios mínimos	% Viviendas particulares habitadas que no disponen de refrigerador
Clave	Nombre						
	Jalisco	Bajo	2.9	29.5	16.2	55.9	
111	Valle de Guadalupe	Muy Bajo	5.1	45.4	100	60.2	
1	Valle de Guadalupe	Muy bajo	4.4	42.7			1.4
64	La Providencia	Muy bajo	5.9	45.0			2.7
14	Cañada Grande	Muy bajo	10.0	60.0			2.2
72	El Rosario (El Crucero de Cañadas)	Muy bajo	3.3	36.1			0
48	La Manga	Muy bajo	13.0	52.2			0

Fuente: Elaborado por el IIEG con base en CONAPO, índice de marginación por localidad, 2020.

Respecto a las carencias en la vivienda en 2020, las localidades de Valle de Guadalupe, La Providencia, Cañada Grande, El Rosario (El Crucero de Cañadas) y La Manga comparten el porcentaje más alto de ocupantes en viviendas sin drenaje ni sanitario, con el 0%; mientras que las localidades de Valle de Guadalupe, La Providencia, Cañada Grande, El Rosario (El Crucero de Cañadas) y La Manga presentaron los más altos porcentajes de ocupantes en viviendas particulares sin energía eléctrica, con un 0%.

mientras que las localidades de Valle de Guadalupe, La Providencia, Cañada Grande, El Rosario (El Crucero de Cañadas) y La Manga mostraron las proporciones más altas de ocupantes en viviendas particulares sin agua entubada con el 0%; mientras que la localidad de Valle de Guadalupe obtuvo el más alto porcentaje de ocupantes en viviendas particulares con piso de tierra con un 0.1%; Por su parte, la localidad de La Providencia registró la mayor proporción de ocupantes en viviendas particulares sin refrigerador con un 2.7% (ver tabla 7).

Tabla 7 Grado de marginación e indicadores sociodemográficos

Valle de Guadalupe, 2020							
Municipio / Localidad		Grado	% Viviendas particulares habitadas sin excusado*	% Viviendas particulares habitadas sin energía eléctrica*	% Viviendas particulares habitadas sin disponibilidad de agua entubada*	**Promedio de ocupantes por cuarto en viviendas particulares habitadas	% Viviendas particulares habitadas con piso de tierra
Clave	Nombre						
	Jalisco	Bajo	0.6	0.3	0.8	14.0	1.7
111	Valle de Guadalupe	Muy Bajo	0.8	0.0	0.9	12.7	0.2
1	Valle de Guadalupe	Muy bajo	0.0	0.0	0.0	14.2	0.1
64	La Providencia	Muy bajo	0.0	0.0	0.0	35.5	0.0
14	Cañada Grande	Muy bajo	0.0	0.0	0.0	16.3	0.0
72	El Rosario (El Crucero de Cañadas)	Muy bajo	0.0	0.0	0.0	21.0	0.0
48	La Manga	Muy bajo	0.0	0.0	0.0	20.5	0.0

Fuente: Elaborado por el IIEG con base en CONAPO, índice de marginación por localidad, 2020.

Índices Sociodemográficos

En resumen, Valle de Guadalupe presentó un grado muy bajo de marginación en 2020, y ocupó por ello el lugar 63 entre los municipios del estado más marginados. En cuanto a la pobreza multidimensional, el municipio se localizó en el lugar 119, con el 24.9 por ciento de su población en situación de pobreza moderada y 1 por ciento en pobreza extrema. Finalmente, Valle de Guadalupe se clasificó en grado Bajo de intensidad migratoria en 2020 y se posicionó en el lugar 118 entre los municipios del estado con mayores índices (ver tabla 8).

Tabla 8 Población total, grado de Marginación e Intensidad Migratoria y situación de pobreza									
Valle de Guadalupe, 2020									
Clave	Municipio	Población	Marginación		Pobreza Multidimensional			Intensidad Migratoria	
		Población	Grado	Lugar	Moderada	Extrema	Lugar	Grado	Lugar
14	Jalisco	8,348,151	Bajo	28	28.4	3.0	7	Alto	13
001	Acatic	23,175	Muy Bajo	54	28.5	2.2	109	Medio	65
008	Arandas	80,609	Muy Bajo	89	31.0	2.9	101	Bajo	112
046	Jalostotitlán	32,678	Muy Bajo	97	36.8	3.2	63	Medio	73
048	Jesús María	18,982	Bajo	34	34.1	5.1	67	Muy alto	6
060	Mexxicacán	5,307	Bajo	33	55.3	2.9	6	Bajo	95
074	San Julián	16,792	Muy Bajo	101	32.2	2.3	96	Alto	18
078	San Miguel el Alto	31,965	Muy Bajo	81	33.6	4.6	74	Medio	62
093	Tepatitlán de Morelos	150,190	Muy Bajo	116	26.7	2.2	111	Bajo	114
111	Valle de Guadalupe	6,627	Muy Bajo	63	24.9	1.0	119	Bajo	118
117	Cañadas de Obregón	4,388	Bajo	26	30.1	2.3	104	Alto	52
118	Yahualica de González Gallo	22,394	Muy Bajo	73	36.4	3.2	64	Alto	32
125	San Ignacio Cerro Gordo	18,341	Muy Bajo	75	34.9	4.2	68	Medio	87

Fuente: IIEG, estimaciones del CONEVAL, Pobreza Multidimensional, con base en el Modelo Estadístico 2015 para la continuidad del MCS-ENIGH, la Encuesta Intercensal 2015, el Modelo Estadístico 2020 para la continuidad del MCS-ENIGH y la muestra del Censo de Población y Vivienda 2020. y CONAPO; Índice de Marginación 2020 e Índice de Intensidad Migratoria 2020. INEGI; Censo de Población y Vivienda 2020.



IIEG
Instituto de Información
Estadística y Geográfica
de Jalisco

Economía

Valle de Guadalupe
Diagnóstico del municipio
Agosto 2022

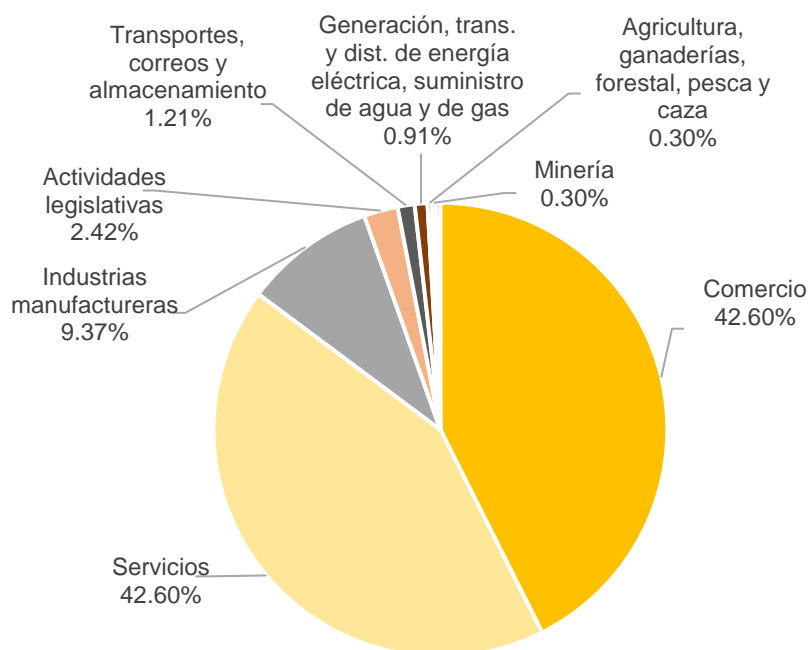


Jalisco
GOBIERNO DEL ESTADO

Número de empresas

Conforme a la información del Directorio Estadístico Nacional de Unidades Económicas (DENUE) de INEGI, el municipio de Valle de Guadalupe cuenta con 331 unidades económicas al mes de mayo de 2022 y su distribución por sectores revela un predominio de establecimientos dedicados a servicios y comercio representando cada uno el 42.60% del total en el municipio. Ocupa la posición 91 del total de empresas establecidas en el estado y el lugar número 10 en el ranking regional.

Gráfico 1 Distribución de las unidades económicas Valle de Guadalupe, 2022 / Mayo



Posición en el ranking		
Municipio	Estatal	Regional
Valle de Guadalupe	91	10

Tabla 1 Composición de las empresas Valle de Guadalupe, mayo 2022. (Unidades económicas)

Sector	0 a 5 personas	6 a 10 personas	11 a 30 personas	31 a 50 personas	51 a 100 personas	101 a 250 personas	251 y más	Total de unidades económicas
Comercio	131	5	5	0	0	0	0	141
Servicios	128	6	5	2	0	0	0	141
Industrias manufactureras	27	3	0	0	0	1	0	31
Actividades legislativas	4	0	4	0	0	0	0	8
Transportes, correos y almacenamiento	3	1	0	0	0	0	0	4
Generación, trans. y dist. de energía eléctrica, suministro de agua y de gas	2	0	1	0	0	0	0	3
Agricultura, ganaderías, forestal, pesca y caza	0	0	0	1	0	0	0	1
Información en medios masivos	1	0	0	0	0	0	0	1
Minería	1	0	0	0	0	0	0	1
Total	297	15	15	3	0	1	0	331

Fuente: IIEG, con base en información de INEGI, DENUE.

Valor agregado censal bruto

El valor agregado censal bruto se define como: “*el valor de la producción que se añade durante el proceso de trabajo por la actividad creadora y de transformación del personal ocupado, el capital y la organización (factores de la producción), ejercida sobre los materiales que se consumen en la realización de la actividad económica.*” En resumen, esta variable se refiere al valor de la producción que añade la actividad económica en su proceso productivo.

Los censos económicos 2019, registraron que en el municipio de Valle de Guadalupe, los tres subsectores más importantes en la generación de valor agregado censal bruto fueron el *Comercio al por menor en tiendas de autoservicio y departamentales; el Comercio al por menor de abarrotes, alimentos, bebidas, hielo y tabaco; y el Industria alimentaria*, que generaron en conjunto el 42.8% del total del valor agregado censal bruto registrado en 2019 en el municipio.

El subsector de Servicios de reparación y mantenimiento, que concentró el 18.2% del valor agregado censal bruto en 2019, registró el mayor crecimiento real al registrar 329 mil pesos en 2014 a 7 millones 935 mil pesos en 2019, representado un incremento significativo para el municipio.

Tabla 2. Subsectores con mayor valor agregado censal bruto (VACB)

Valle de Guadalupe, 2014 y 2019. (Miles de pesos a precios de 2018).

Subsector	2014	2019	% Part. 2019	Var % 2014-2019
Comercio al por menor en tiendas de autoservicio y departamentales	329	7,935	18.2%	2,308.4%
Comercio al por menor de abarrotes, alimentos, bebidas, hielo y tabaco	9,068	5,911	13.6%	-34.8%
Industria alimentaria	2,570	4,789	11.0%	86.3%
Comercio al por menor de vehículos de motor, refacciones, combustibles y lubricantes		4,441	10.2%	
Fabricación de productos metálicos	764	3,616	8.3%	373.2%
Servicios de reparación y mantenimiento	3,654	2,710	6.2%	-25.8%
Fabricación de prendas de vestir	2,185	1,311	3.0%	-40.0%
Comercio al por menor de productos textiles, bisutería, accesorios de vestir y calzado	980	1,279	2.9%	30.5%
Comercio al por menor de artículos de ferretería, tlapalería y vidrios	2,802	824	1.9%	-70.6%
Servicios de apoyo a los negocios	810	455	1.0%	-43.8%
Servicios de entretenimiento en instalaciones recreativas y otros servicios recreativos	816	420	1.0%	-48.5%
Otros	25,524	9,875	22.7%	-61.3%
Total	49,503	43,566	100.0%	-12.0%

Fuente: IIEG, con base en datos de INEGI, Censos Económicos.

Nota: Por el principio de confidencialidad muchos subsectores no presentan datos, por lo tanto, solo se muestran 11 subsectores que tienen información.

Empleo

Trabajadores asegurados en el IMSS Por grupo económico

Para junio de 2022 el IMSS reportó un total de 2,225 trabajadores asegurados, lo que representó para el municipio de Valle de Guadalupe un incremento anual de 219 trabajadores en comparación con el mismo mes de 2021, debido al aumento del registro de empleo formal en algunos de sus grupos económicos, principalmente en el de *fabricación de alimentos*.

En función de los registros del IMSS el grupo económico que más empleos presentó dentro del municipio de Valle de Guadalupe fue el de *ganadería*, ya que en junio de 2022 registró un total de 1,340 trabajadores concentrando el 60.22% del total de asegurados en el municipio.

El segundo grupo económico con más trabajadores asegurados fue la *fabricación de alimentos*, que para junio de 2022 registró 435 empleos formales que representan el 19.55% del total de trabajadores asegurados a dicha fecha.

Tabla 3 Trabajadores asegurados										
Valle de Guadalupe, Jalisco 2016-junio 2022										
Grupo económico	2016	2017	2018	2019	2020	2021	junio 2021	junio 2022	variación absoluta junio 2022 / junio 2021	% part junio 2022
Ganadería	1,037	1,061	1,150	1,174	1,276	1,338	1,330	1,340	10	60.22%
Fabricación de alimentos	158	215	232	263	266	409	280	435	155	19.55%
Construcción de edificaciones y de obras de ingeniería civil	4	4	12	54	74	36	34	121	87	5.44%
Industria del papel	59	76	102	124	112	103	105	95	-10	4.27%
Servicios financieros y de seguros (bancos, financieras, compañías de seguros, etc.)	49	61	59	71	73	75	74	77	3	3.46%
Compraventa de alimentos, bebidas y productos del tabaco	9	24	45	39	36	36	37	35	-2	1.57%
Elaboración de bebidas	23	22	23	26	29	32	28	29	1	1.30%
Compraventa de gases, combustibles y lubricantes	12	16	18	25	35	36	36	21	-15	0.94%
Compraventa de materias primas, materiales y auxiliares	38	14	13	15	15	13	16	14	-2	0.63%
Servicios de administración pública y seguridad social	4	3	4	5	5	6	16	13	-3	0.58%
Agricultura	15	14	14	13	16	20	17	11	-6	0.49%
Preparación y servicio de alimentos y bebidas	12	11	11	11	11	11	11	11	0	0.49%
Otros	54	45	37	22	24	22	22	23	1	1.03%
Total	1,474	1,566	1,720	1,842	1,972	2,137	2,006	2,225	219	100.00%

Fuente: IIEG, con base en información del IMSS.

Trabajadores asegurados en el IMSS Región Altos Sur

En junio de 2022, Valle de Guadalupe se presenta como el sexto municipio, dentro de la región Altos Sur, con mayor número de trabajadores concentrando el 3.25% del total.

De junio de 2021 a junio de 2022 el municipio de Valle de Guadalupe registró un incremento anual en el número de trabajadores asegurados en la región Altos Sur, pasando de 2,006 asegurados en 2021 a 2,225 asegurados en 2022, un aumento de 219 empleos formales durante el total del periodo.

Tabla 4 Trabajadores asegurados											
Región Altos Sur, Jalisco 2016-junio 2022											
Municipio	2016	2017	2018	2019	2020	2021	junio 2021	junio 2022	variación absoluta junio 2022 / junio 2021	% part junio 2022	
Tepatitlán de Morelos	29,371	30,265	32,752	35,569	36,514	37,859	37,549	37,614	65	54.87%	
Arandas	9,266	9,817	10,278	10,942	11,603	12,505	12,094	12,613	519	18.40%	
Acatic	3,849	4,364	4,665	4,775	4,685	5,022	4,689	5,050	361	7.37%	
San Miguel el Alto	3,836	3,814	3,732	3,752	3,723	4,000	3,964	3,898	-66	5.69%	
Jalostotitlán	2,305	2,370	2,374	2,563	2,549	2,714	2,599	2,683	84	3.91%	
Valle de Guadalupe	1,474	1,566	1,720	1,842	1,972	2,137	2,006	2,225	219	3.25%	
Jesús María	1,663	1,672	1,719	1,816	1,735	2,057	1,771	1,700	-71	2.48%	
San Ignacio Cerro Gordo	782	800	639	652	663	898	914	1,167	253	1.70%	
San Julián	642	680	744	801	820	868	853	908	55	1.32%	
Yahualica de González Gallo	431	522	527	683	631	520	597	531	-66	0.77%	
Cañadas de Obregón	20	17	14	13	46	98	46	154	108	0.22%	
Mexxicacán	11	11	15	13	52	13	13	13	0	0.02%	
Total	53,650	55,898	59,179	63,421	64,993	68,691	67,095	68,556	1,461	100.00%	

Fuente: IIEG, con base en información del IMSS.

Da click en la siguiente liga para consultar la información de empleo formal (IMSS), que se genera de manera mensual.

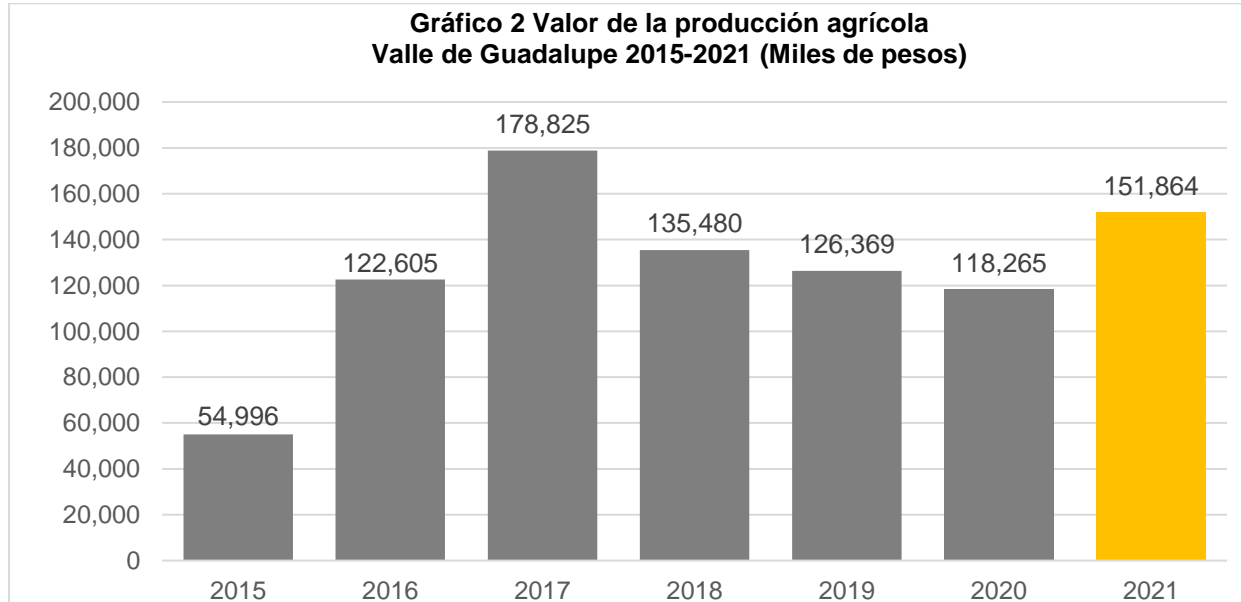
https://iieg.gob.mx/ns/?page_id=18817

Así mismo puede consultar en la siguiente liga los indicadores municipales.

https://iieg.gob.mx/ns/?page_id=17139

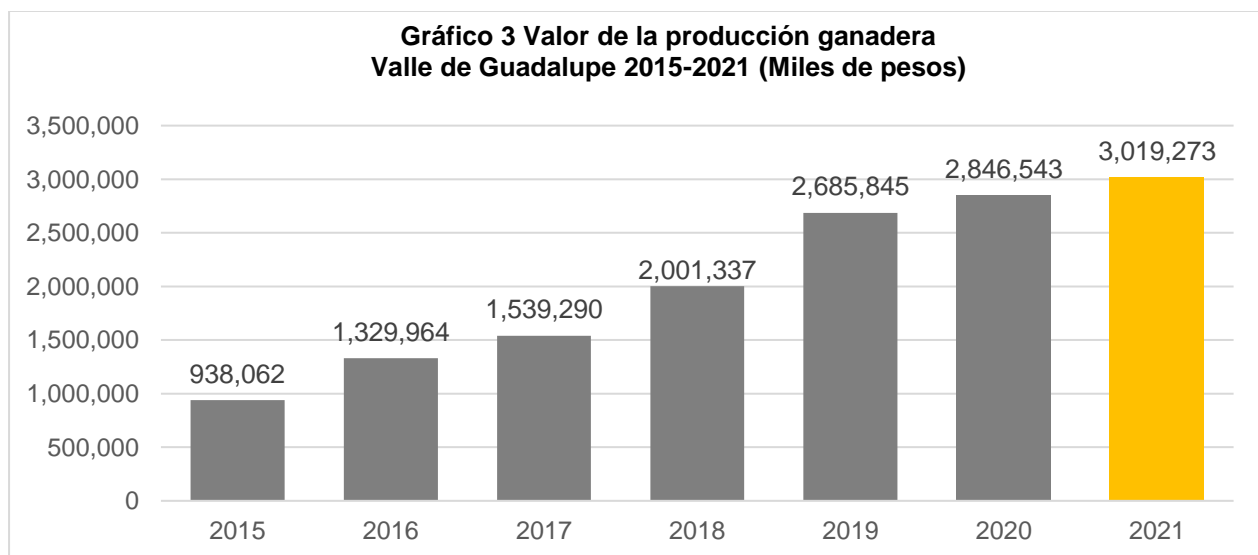
Agricultura y ganadería

El valor de la producción agrícola en Valle de Guadalupe ha presentado diversas fluctuaciones durante el periodo 2015–2021, habiendo registrado su nivel más alto en 2017. El valor de la producción agrícola de Valle de Guadalupe de 2021, representó el 0.20% del total estatal, alcanzando un monto de 151,864 miles de pesos para ese año.



Fuente: IIEG, con base en información del SIAP / SAGARPA.

El valor de la producción ganadera en Valle de Guadalupe ha reflejado una tendencia al alza durante el periodo 2015–2021, siendo el ejercicio de 2021 el año en el que se ha registrado el mayor nivel en el municipio. En 2021, el valor de la producción ganadera de Valle de Guadalupe representó el 2.78% del total estatal, alcanzando un monto de 3,019,273 miles de pesos para ese año.



Fuente: IIEG, con base en información del SIAP / SAGARPA.



IIEG
Instituto de Información
Estadística y Geográfica
de Jalisco

Gobierno y Seguridad

Valle de Guadalupe
Diagnóstico del municipio
Agosto 2022



Jalisco
GOBIERNO DEL ESTADO

Desarrollo institucional

El Índice de Desarrollo Municipal (IDM) mide el progreso de un municipio en cuatro dimensiones del desarrollo: social, económica, ambiental e institucional, con la finalidad de presentar una evaluación integral de la situación de cada uno de éstos. El IDM parte de tres premisas vinculadas con el concepto de desarrollo humano, según el cual, el principal objetivo es beneficiar a las personas; las actividades de los gobiernos afectan el nivel de desarrollo de sus comunidades y que el desarrollo sostenible posibilita el bienestar de los individuos a largo plazo (ver detalles [aquí](#)).

En los apartados anteriores ya se ha hecho referencia al desarrollo social, económico y del medio ambiente; finalmente en esta sección se aborda el componente institucional (Índice de Desarrollo Municipal Institucional; IDM-I), que mide el desempeño de las instituciones gubernamentales de un municipio a través de cuatro rubros que contemplan el esfuerzo tributario, la transparencia, la participación electoral y la seguridad.

En la construcción del IDM se decidió incluir cuatro variables para medir el desarrollo institucional de los municipios de Jalisco, tal y como se muestra en las dos tablas siguientes, por medio del porcentaje de participación ciudadana en elecciones; la evaluación del cumplimiento de la publicación de información fundamental y de la obligación de la atención a las solicitudes de información; el porcentaje de ingresos propios por municipio y el número de delitos del fuero común por cada mil habitantes.

¹En ediciones anteriores se incluía el número de empleados municipales per cápita. Esta información se muestra más adelante en esta sección, pero ya no es considerada para la elaboración del IDM-I

Tabla 1. Desarrollo institucional de los municipios en el contexto estatal con base en cinco indicadores

Valle de Guadalupe, Región Altos sur (Parte I)							
Clave	Municipio	Porcentaje de participación ciudadana en elecciones 2021		Evaluación del cumplimiento de la publicación de información fundamental 2016		Empleados municipales por cada 1000 habitantes 2020	
		Valor municipal	Lugar estatal	Valor municipal	Lugar estatal	Valor municipal	Lugar estatal
1	Acatic	53.09	85	12.5	63	10.81	35
8	Arandas	51.79	90	95.51*	28	7.83	12
46	Jalostotitlán	48.37	104	0*	101	8.59	17
48	Jesús María	50.46	96	18.75	61	13.19	59
60	Mexxicacán	58.79	62	0	101	34.19	118
74	San Julián	65.47	39	37.5	48	15.59	79
78	San Miguel el Alto	71.55	14	82.86*	35	12.09	52
93	Tepatitlán de Morelos	67.35	32	100*	1	11.08	39
111	Valle de Guadalupe	46.99	109	6.25	96	17.63	89
117	Cañadas de Obregón	59.40	61	12.5	63	36.25	119
118	Yahualica de González Gallo	55.66	71	65.19*	44	14.94	70
125	San Ignacio Cerro Gordo	47.88	106	25	53	10.54	31

FUENTE: Elaborado por el IIEG, con base en los resultados electorales de las elecciones municipales de 2021, del IEPC; la Estadística de Finanzas Públicas Estatales y Municipales (EFIPEM), Base de Delitos del Fuero Común del Secretariado Ejecutivo del Sistema Nacional de Seguridad Pública, CONAPO, Proyecciones de la Población de los municipios de México 2015-2030 (actualización correspondiente al mes de agosto de 2019), Censo Nacional de Gobiernos Municipales y Demarcaciones Territoriales de la Ciudad de México 2021 y las evaluaciones del ITEI de 2016 y 2019.

*Dato registrado en 2019

En el caso de Valle de Guadalupe, en 2021 registró una participación electoral del 46.99%, que lo coloca en el lugar 109 de los 125 municipios. Lo que significa que tiene una baja participación electoral en comparación con otras municipalidades del estado. Por otra parte, en 2016 con una calificación de 6.25% en materia de cumplimiento en las obligaciones de transparencia, el municipio se colocó en el lugar 96, lo que muestra el grado de compromiso de una administración en publicar y mantener actualizada la información, en particular, la correspondiente a los rubros financieros y regulatorios; así como la mejora en su accesibilidad y un adecuado manejo y protección de la información confidencial. Esto en el marco del cumplimiento del derecho de acceso a la información pública.

En lo que respecta a los empleados que laboran en las administraciones públicas, es importante destacar que en 2020 Valle de Guadalupe tenía una tasa de 17.63 empleados municipales por cada mil habitantes, por lo que ocupó el sitio 89 a nivel estatal en este rubro. Esto en el sentido de que entre menor sea el valor de este indicador mejor, porque implica una lógica de austeridad donde con menos empleados municipales se logra prestar los servicios municipales a la población.

Asimismo, en el ámbito de las finanzas municipales, para el 10.6% de los ingresos de Valle de Guadalupe se consideran propios; esto significa que fueron generados mediante sus propias estrategias de recaudación, lo que posiciona al municipio en el lugar 105 en el ordenamiento de este indicador respecto a los demás municipios del estado. Mientras que en la cuestión de seguridad, en 2021 el municipio registró una tasa de 7.01 delitos por cada cien mil habitantes, que se traduce en el lugar 72 en el contexto estatal, siendo el lugar uno, el municipio más seguro en función de esta tasa.

Considerando los cinco indicadores, Valle de Guadalupe obtiene un desarrollo institucional Muy Bajo con un IDM-I de 42.2, que lo coloca en el sitio 111 del ordenamiento estatal. Donde el primer lugar lo tiene Tamazula de Gordiano y el último, Santa María del Oro.

Tabla 2. Desarrollo institucional de los municipios en el contexto estatal con base en cinco indicadores

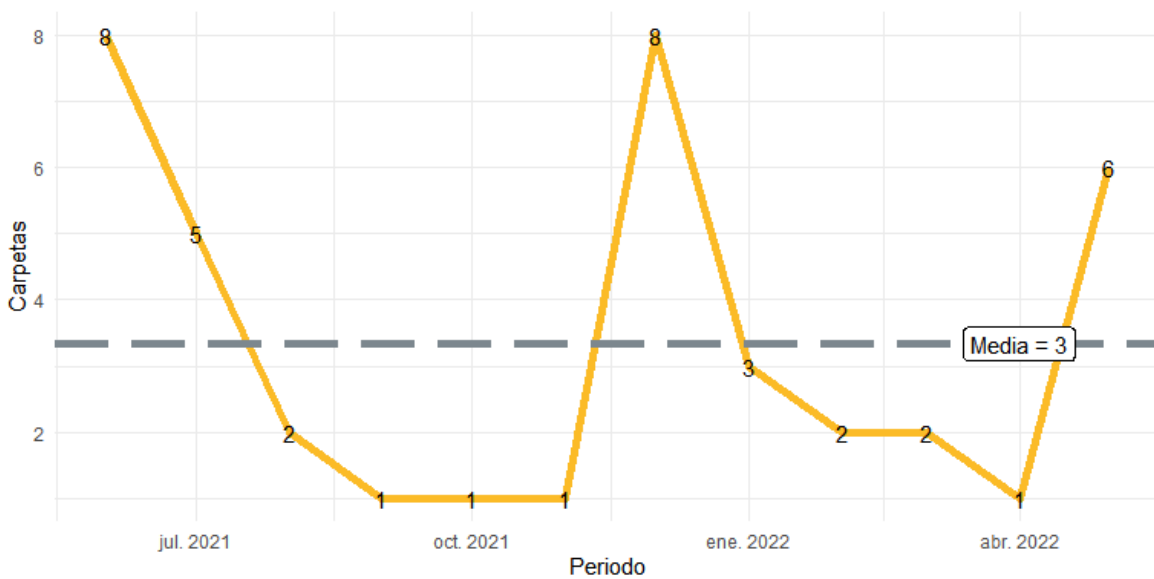
Valle de Guadalupe, Región Altos sur (Parte II)								
		Porcentaje de ingresos propios		Delitos del fuero común por cada 1,000 habitantes 2021		IDM-Institucional		
Clave	Municipio	Valor municipal	Lugar estatal	Valor municipal	Lugar estatal	Índice	Grado	Lugar estatal
1	Acatic	25.51	41	9.26	89	50.5	Medio	75
8	Arandas	22.65	51	10.21	97	66.5	Muy Alto	27
46	Jalostotitlán	26.07	37	10.65	102	47.2	Bajo	96
48	Jesús María	24.05	47	6.42	65	51.7	Medio	66
60	Mexicacán	7.46	115	3.67	26	37.9	Muy Bajo	121
74	San Julián	22.23	53	3.61	24	58.8	Alto	45
78	San Miguel el Alto	14.66	85	5.64	53	66.8	Muy Alto	24
93	Tepatitlán de Morelos	31.61	20	9.83	92	72.2	Muy Alto	6
111	Valle de Guadalupe	10.60	105	7.01	72	42.2	Muy Bajo	111
117	Cañadas de Obregón	25.91	38	4.46	35	44.9	Bajo	106
118	Yahualica de González Gallo	33.31	16	4.99	43	65.1	Alto	30
125	San Ignacio Cerro Gordo	0.22	125	7.46	73	45.5	Bajo	105

FUENTE: Elaborado por el IIEG, con base en los resultados electorales de las elecciones municipales de 2021, del IEPC; la Estadística de Finanzas Públicas Estatales y Municipales (EFIPEM), Base de Delitos del Fuero Común del Secretariado Ejecutivo del Sistema Nacional de Seguridad Pública, CONAPO, Proyecciones de la Población de los municipios de México 2015-2030 (actualización correspondiente al mes de agosto de 2019), Censo Nacional de Gobiernos Municipales y Demarcaciones Territoriales de la Ciudad de México 2021 y las evaluaciones del ITEI de 2016 y 2019.

*Dato registrado en 2019.

Durante el periodo de junio 2021 a mayo 2022, se abrieron un total de 40 carpetas de investigación, de las cuales 26 se aperturaron en los meses de 2021, mientras que en los primeros cinco meses de 2022 fueron 14. Los meses con más casos fueron junio de 2021 y diciembre de 2021 con 8 indagatorias cada uno. Los meses con la menor cantidad de carpetas abiertas son noviembre y abril con 1 casos cada uno. El promedio de carpetas abiertas por mes en el municipio es de 3.

Gráfica 1. Cantidad de carpetas de investigación por mes, Valle de Guadalupe junio 2021 a mayo 2022

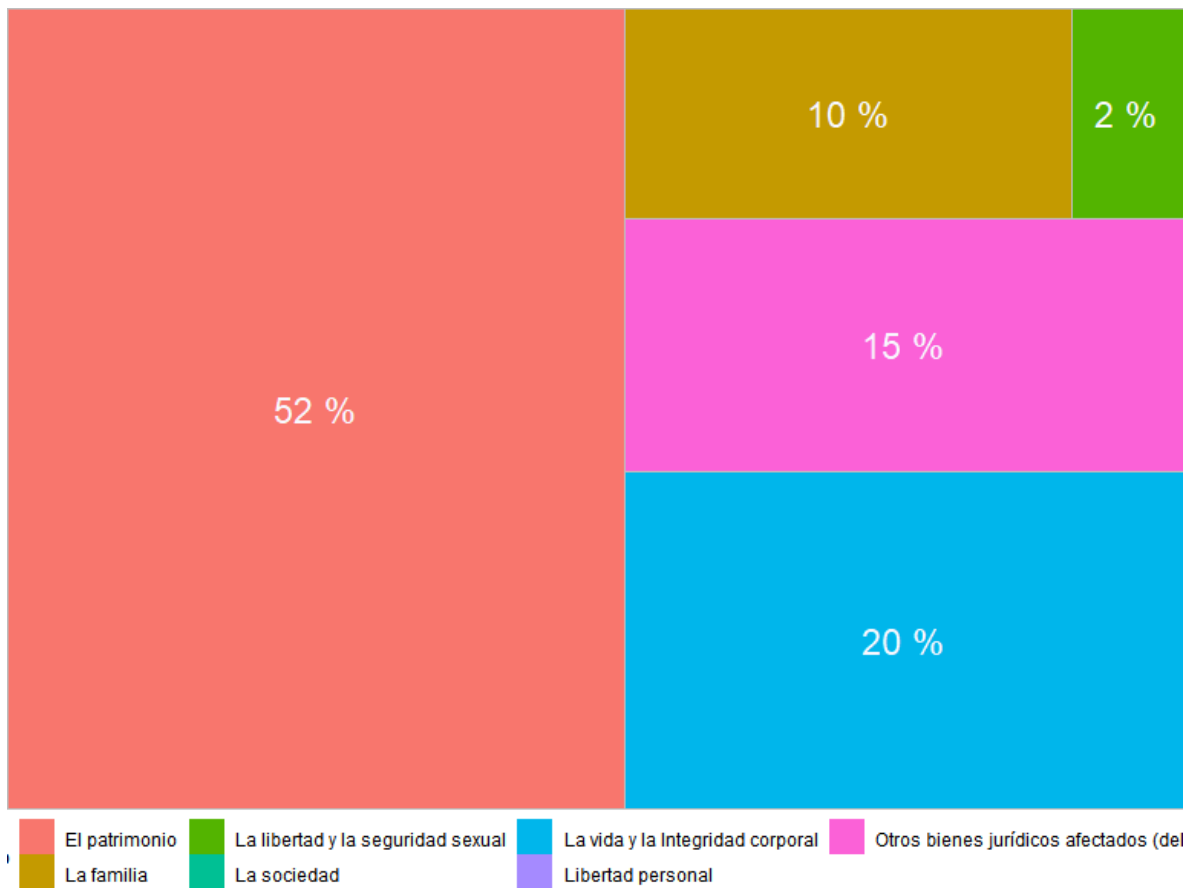


Fuente: Elaborado por el IIEG con datos del Secretariado Ejecutivo del Sistema Nacional de Seguridad Pública.

En la siguiente liga podrás consultar la información actualizada mensualmente de las carpetas de investigación: https://iieg.gob.mx/ns/?page_id=22174

En Valle de Guadalupe en el periodo de junio 2021 a mayo 2022, el 52% de los delitos afectaron al bien jurídico de el patrimonio seguido de la vida y la integridad corporal con 20% y el tercer bien jurídico con mayor afectación fue la familia con 10%. (Gráfica 2).

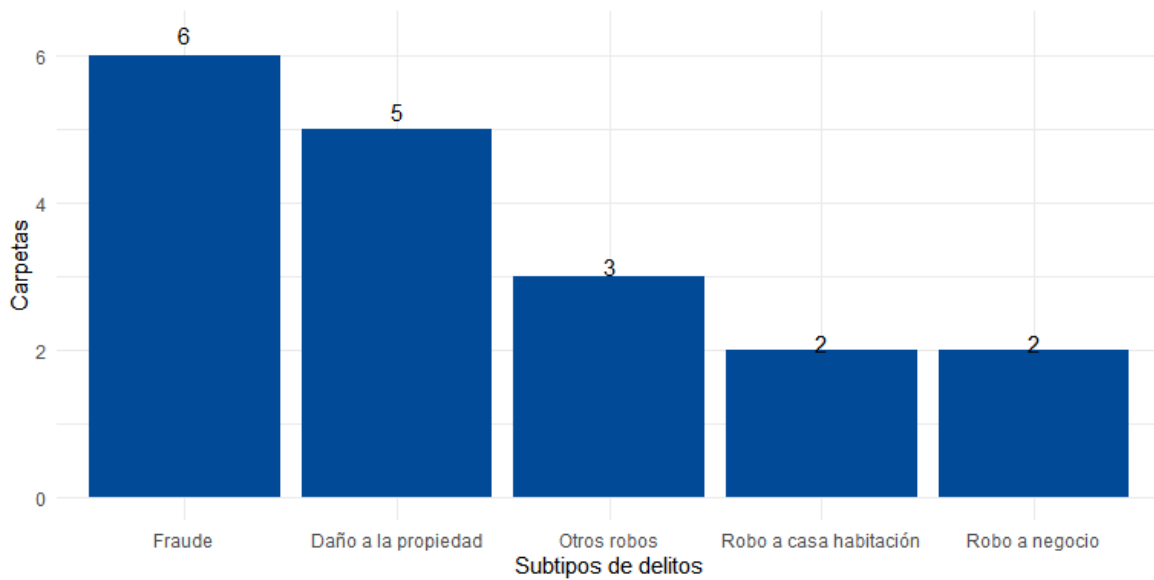
Gráfica 2. Distribución porcentual de los bienes jurídicos afectados, Valle de Guadalupe junio 2021 a mayo 2022



Fuente: Elaborado por el IIEG con datos del Secretariado Ejecutivo del Sistema Nacional de Seguridad Pública.

Con relación al bien jurídico de el patrimonio que fue el más afectado en el periodo de análisis en el municipio, fraude fue el subtipo de delito que abrió más carpetas con 6; en segundo puesto, daño a la propiedad con 5 seguido de otros robos con 3 casos. (Gráfica 3).

Gráfica 3. Cantidad de carpetas por los 5 subtipos de delitos que afectaron más a el patrimonio, Valle de Guadalupe junio 2021 a mayo 2022



Fuente: Elaborado por el IIEG con datos del Secretariado Ejecutivo del Sistema Nacional de Seguridad Pública.

Directorio municipal



Presidente Municipal Valle de Guadalupe

Raúl Rentería Torres

presidencia.valledegpe@outlook.com

Domicilio

Calle Reforma Sur No. 2, C.P. 47380, Valle de Guadalupe, Jalisco.

Teléfono

(347) 714 0040 / 714 0120

Síndico (a)

Adilene Martínez Franco

Regidores (as)

Adela González Vallejo

Mariano Ponce Barba

Aarón Humberto Barba Casillas

Maria Guadalupe Martínez González

Jose Juan Aldapa Martin

Teresa Ulloa Jiménez

Cesar Alvarado Ponce

Alberto Barba Barba

Celina Ulloa Delgado

Partido Político


Movimiento Ciudadano (MC)

www.ieg.gob.mx



IEG Jalisco

Calzada de los Pirules 71 Col. Ciudad Granja.
C.P. 45010, Zapopan, Jalisco, México.

 contacto@ieg.gob.mx

 **33377-71770**



IEG
Instituto de Información
Estadística y Geográfica
de Jalisco

