



IIEG
Instituto de Información
Estadística y Geográfica
de Jalisco

Unión de Tula

Diagnóstico del municipio

Agosto 2022



Jalisco
GOBIERNO DEL ESTADO

UNIÓN DE TULA

DIAGNÓSTICO DEL MUNICIPIO

Agosto 2022

HISTORIA	2
Toponimia	
Contexto histórico	
GEOGRAFÍA Y MEDIO AMBIENTE	6
Geografía	
Uso de suelo y vegetación	
Áreas naturales protegidas y humedales	
Diversidad ecosistémica	
Sequía	
Precipitación	
Recursos hídricos	
Infraestructura	
DEMOGRAFÍA Y SOCIEDAD	27
Aspectos demográficos	
Intensidad migratoria	
Pobreza multidimensional	
Marginación	
Índices sociodemográficos	
ECONOMÍA	39
Número de empresas	
Valor agregado censal bruto	
Empleo	
Agricultura y ganadería	
GOBIERNO Y SEGURIDAD	45
Desarrollo institucional	
Incidencia delictiva	
Directorio municipal	

[Consulta la información municipal en línea](#)



IIEG
Instituto de Información
Estadística y Geográfica
de Jalisco

Historia

Unión de Tula
Diagnóstico del municipio
Agosto 2022

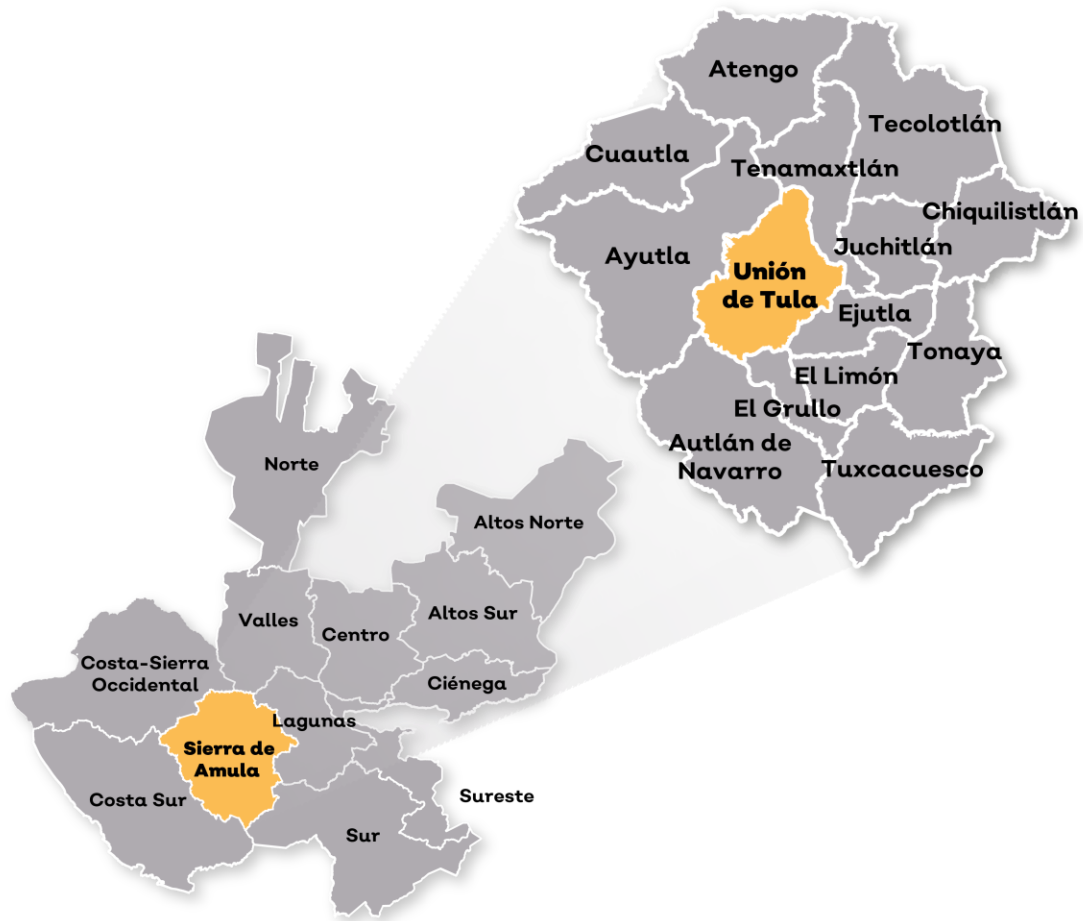


Jalisco
GOBIERNO DEL ESTADO

Toponimia

Se le dio el nombre de Unión en conmemoración de una de las tres garantías del Plan de Iguuala; y Tula o Tvla por las iniciales de los apellidos de sus fundadores: Topete, Villaseñor, Lazcano y Arriola.

Figura 1. Unión de Tula, Jalisco.
Localización geográfica.



Fuente: IIEG, Instituto de Información Estadística y Geográfica del Estado de Jalisco, "Mapa General del Estado de Jalisco, 2012.

Contexto histórico

Esta región estuvo habitada por indígenas que dependían del señorío de Amollan o Amula que tenía como tributarios a los pequeños cacicazgos de Juchitlán y Ejutla.

La conquista se efectuó en 1524, según consta en documentos, los antecedentes de la fundación de Unión de Tula se originaron en las primeras décadas del siglo XIX en Ixtlahuacán, pueblo de esta jurisdicción que actualmente se encuentra a una distancia de 13.2 kilómetros en dirección noreste, y que en ese tiempo correspondía a la feligresía de Ejutla, Jalisco.

La fundación de Unión de Tula, se hizo el 28 de mayo de 1821.

Desde 1825 perteneció al Sexto Cantón de Autlán y desde esa fecha ya aparece como pueblo con ayuntamiento, y comprendía a las haciendas y ranchos de San Cristóbal, Santa Rosa, Santa Ana, Lagunillas, San Miguel, San Rafael y La Trinidad. En un decreto de fecha 21 de septiembre de 1832 ya se registra a Unión de Tula como municipalidad.

Por decreto del 6 de mayo de 1885, se erige al municipio de Unión de Tula como cabecera de departamento en el Sexto Cantón.



IIEG
Instituto de Información
Estadística y Geográfica
de Jalisco

Geografía y Medio Ambiente

Unión de Tula
Diagnóstico del municipio
Agosto 2022



Jalisco
GOBIERNO DEL ESTADO

Geografía

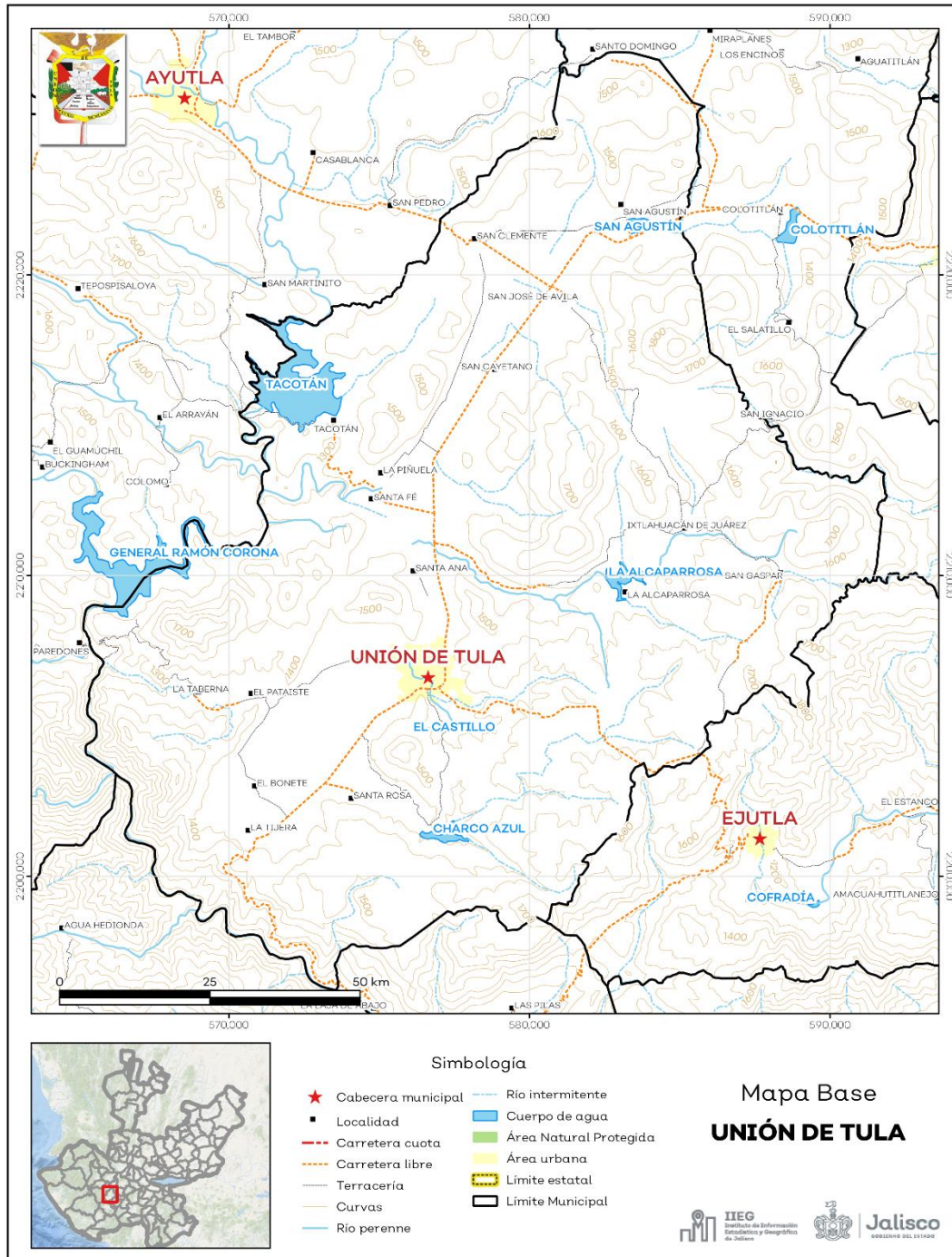
El municipio de Unión de Tula se localiza en la región Sierra de Amula del estado de Jalisco. Sus municipios colindantes son Ejutla, El Grullo, Ayutla, Tenamaxtlán y Autlán de Navarro (ver mapa 1). Tiene una extensión territorial de 446.55 kilómetros cuadrados.

Su cabecera municipal se localiza en las coordenadas 19°57'15.84" latitud norte y -104°16'3.72" de longitud oeste, a una altura de 1,340 metros sobre el nivel del mar (msnm). El territorio municipal, tiene alturas entre los 900 y 1,950 msnm; y una pendiente predominantemente lomerío que va de 5 a 15 grados.

La mayor parte del municipio tiene un clima semicálido semihúmedo. La temperatura media anual es de 20.7°C, y su temperatura mínima y máxima promedio oscila entre los 8.7°C y 32.3°C. La precipitación media anual es de 888 milímetros (mm) mientras que la precipitación promedio acumulada es de 609.41 mm.

El municipio está constituido por roca tipo toba en su mayor parte y basalto. Los suelos dominantes pertenecen al tipo feozem y regosol (ver tabla 1).

Mapa 1. Base



Fuente: IIEG, con base en topografía INEGI, CONANP 2015, Marco Geoestadístico INEGI 2020 y Mapa General del Estado de Jalisco 2012.

Tabla 1 Medio físico

Unión de Tula, Jalisco

Medio físico			Descripción
Superficie municipal (km ²)	446		El municipio de Unión de Tula tiene una superficie de 446 km ² . Por su superficie se ubica en la posición 61 con relación al resto de los municipios del estado.
Altura (msnm)	Mínima municipal	900	La cabecera municipal es Unión de Tula y se encuentra a 1,340 msnm. El territorio municipal tiene alturas entre los 900 y 1,950 msnm.
	Máxima municipal	1,950	
	Cabecera municipal	1,340	
Pendientes (%)	Planas (< 5°)	32.8	El 36.1% del municipio tiene terrenos en lomerío, es decir, con pendientes entre 5° - 15°
	Lomerío (5° - 15°)	36.1	
	Montañosas (> 15°)	31.0	
Clima (%)	Cálido subhúmedo	3.9	La mayor parte del municipio Unión de Tula (96.1%) tiene clima semicálido semihúmedo.
	Semicálido semihúmedo	96.1	
Temperatura (°C)	Máxima promedio	32.3	La mayor parte del municipio Unión de Tula (96.1%) tiene clima semicálido semihúmedo. La temperatura media anual es de 20.7°C, mientras que sus máximas y mínimas promedio oscilan entre 32.3°C y 8.7°C respectivamente. La precipitación media anual es de 888mm.
	Mínima promedio	8.7	
	Media anual	20.7	
Precipitación (mm)	Media anual	888	
	Toba	27.9	La roca predominante es la toba (27.9%), rocas ígneas de origen explosivo, formadas por material volcánico suelto o consolidado. Comprende fragmentos de diferente composición mineralógica y tamaños menores de 4 mm.
Geología (%)	Basalto	23.7	
	Extrusiva ácida	17.1	
	Aluvial	15.8	
	Extrusiva intermedia	12.7	
Otros	2.8		
Tipo de suelo (%)	Feozem	46.3	El suelo predominante es feozem (46.3%), se presenta en cualquier tipo de relieve y clima, excepto en regiones tropicales o lluviosas o zonas muy desérticas. Es el cuarto tipo de suelo más abundante en el país. Son de profundidad variable. Cuando son profundos se utilizan para la agricultura de riego o temporal.
	Regosol	25.9	
	Litosol	19.1	
	Cambisol	4.0	
	Vertisol	3.3	
	Otros	1.4	
Cobertura de suelo (%)	Agricultura	35.4	La agricultura (35.4%) es el uso de suelo dominante en el municipio.
	Asentamiento humano	0.8	
	Bosque	21.6	
	Cuerpo de agua	1.8	
	Pastizal	16.9	
	Selva	23.5	

Fuente: IIEG, con base en: Geología, Edafología, esc. 1:50,000 y Uso de Suelo y Vegetación SVII, esc. 1:250,000, INEGI. Clima, CONABIO. Tomo 1 Geografía y Medio Ambiente de la Enciclopedia Temática Digital de Jalisco. MDE y MDT del conjunto de datos vectoriales, esc. 1:50,000, INEGI. Mapa General del Estado de Jalisco 2012.

Uso de suelo y vegetación

La cobertura del suelo predominante en el municipio es el agropecuario con un 37.21% de su superficie, seguida de la vegetación secundaria con 36.12%, los asentamientos humanos ocupan el 0.79% del territorio total, siendo esta la cobertura con menos superficie (ver tabla 2 y mapa 2).

La clasificación de los usos de suelo y vegetación realizada comprende las categorías acuícolas, agropecuario, agua, asentamientos humanos, bosque, dunas costeras, galería, manglar, matorral, palmar, pastizal, sabana, selva baja, selva mediana, sin vegetación aparente, vegetación acuática, vegetación desértica, vegetación secundaria.

Tabla 2 Uso de suelo y vegetación			
Unión de Tula, Jalisco			
Cobertura	Superficie (Ha)	Porcentaje (%)	Descripción
Agropecuario	16,591.25	37.21	
Vegetación secundaria	16,101.38	36.12	La clasificación de usos de suelo y vegetación representada es menos generalizada que la tabla número 1 de este documento. Sin embargo en esta clasificación la vegetación secundaria es representada por todos los tipos de vegetación que sean secundarios refiriéndonos a estas como la comunidad vegetal que surge diferente a la original con estructura y composición florística heterogénea tras ser eliminada o alterada la vegetación primaria.
Pastizal	6,736.30	15.11	
Bosque	2,838.80	6.37	
Selva baja	1,168.49	2.62	
Agua	792.53	1.78	
Asentamientos humanos	353.59	0.79	

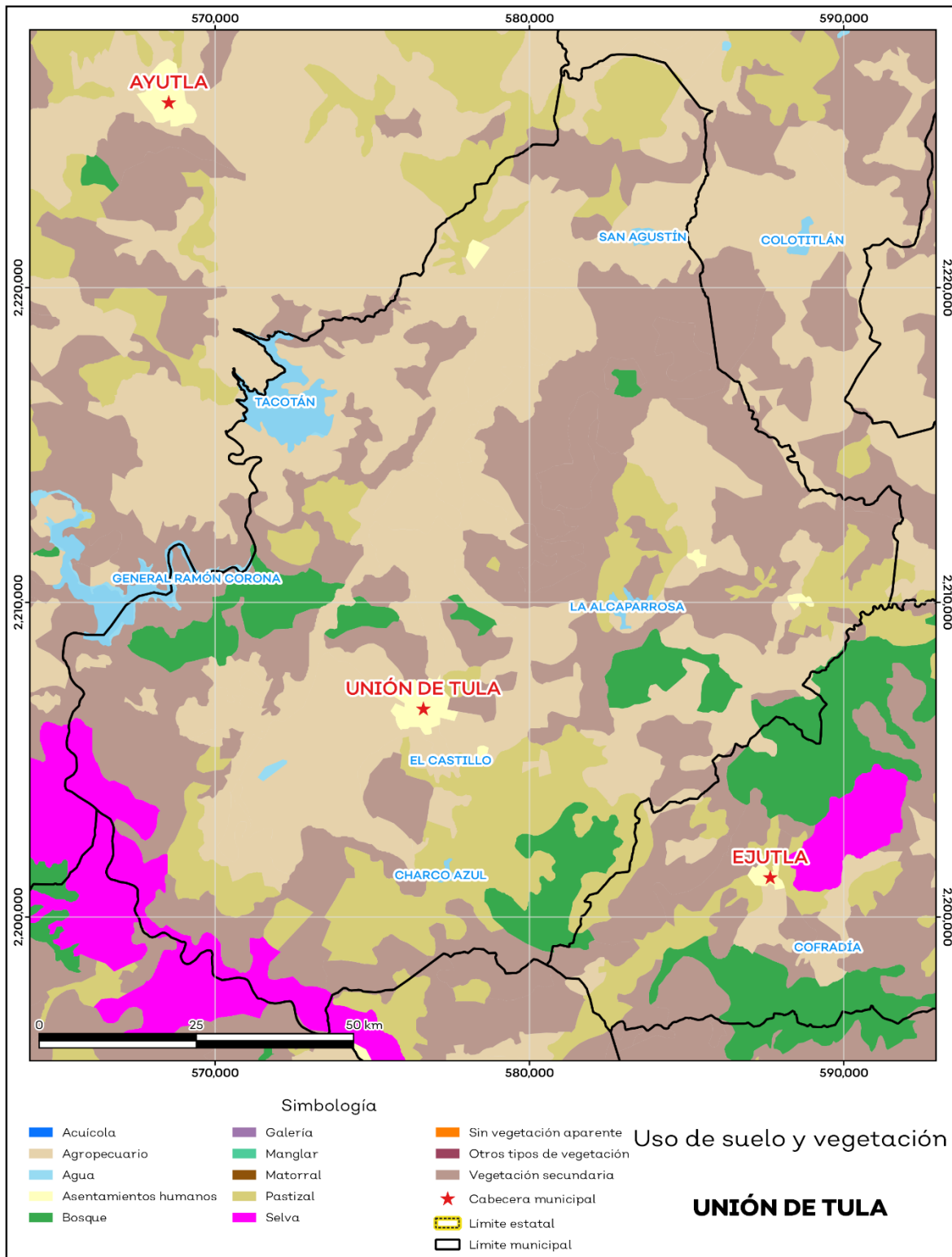
Fuente: IIEG, con información de datos vectoriales de uso del suelo y vegetación, Serie VII, INEGI 2018.

La superficie arbórea municipal representa el 9.9% de los cuales el 8.8% corresponde a la vegetación arbórea primaria, la cual no presenta una alteración respecto a su estado natural, y 1.1% a la vegetación arbórea secundaria, que debido a perturbaciones ha sido modificada y muestra un proceso de sucesión vegetal (ver tabla 3).

Tabla 3 Cobertura Arbórea		
Unión de Tula, Jalisco		
Cobertura	Cantidad %	Comentarios
Primaria Arbórea Baja	8.8	
Primaria Arbórea Mediana	0.0	
Primaria Arbórea Alta	0.0	La cobertura arbórea referida está compuesta por los siguientes tipos de vegetación: bosque de coníferas, bosque de encino, bosque mesófilo de montaña, bosque de pino y bosque de táscate, selva caducifolia, selva subcaducifolia, selva de galería, manglar, palmar natural, vegetación hidrófila y vegetación inducida.
Secundaria Arbórea Baja	0.1	
Secundaria Arbórea Mediana	1.0	
Secundaria Arbórea Alta	0.0	
Total Arbórea	9.9	

Fuente: IIEG, con información de datos vectoriales de uso del suelo y vegetación, Serie VI, INEGI 2016.

Mapa 2. Uso de suelo y vegetación



Fuente: IIEG, con base en INEGI, 2018.

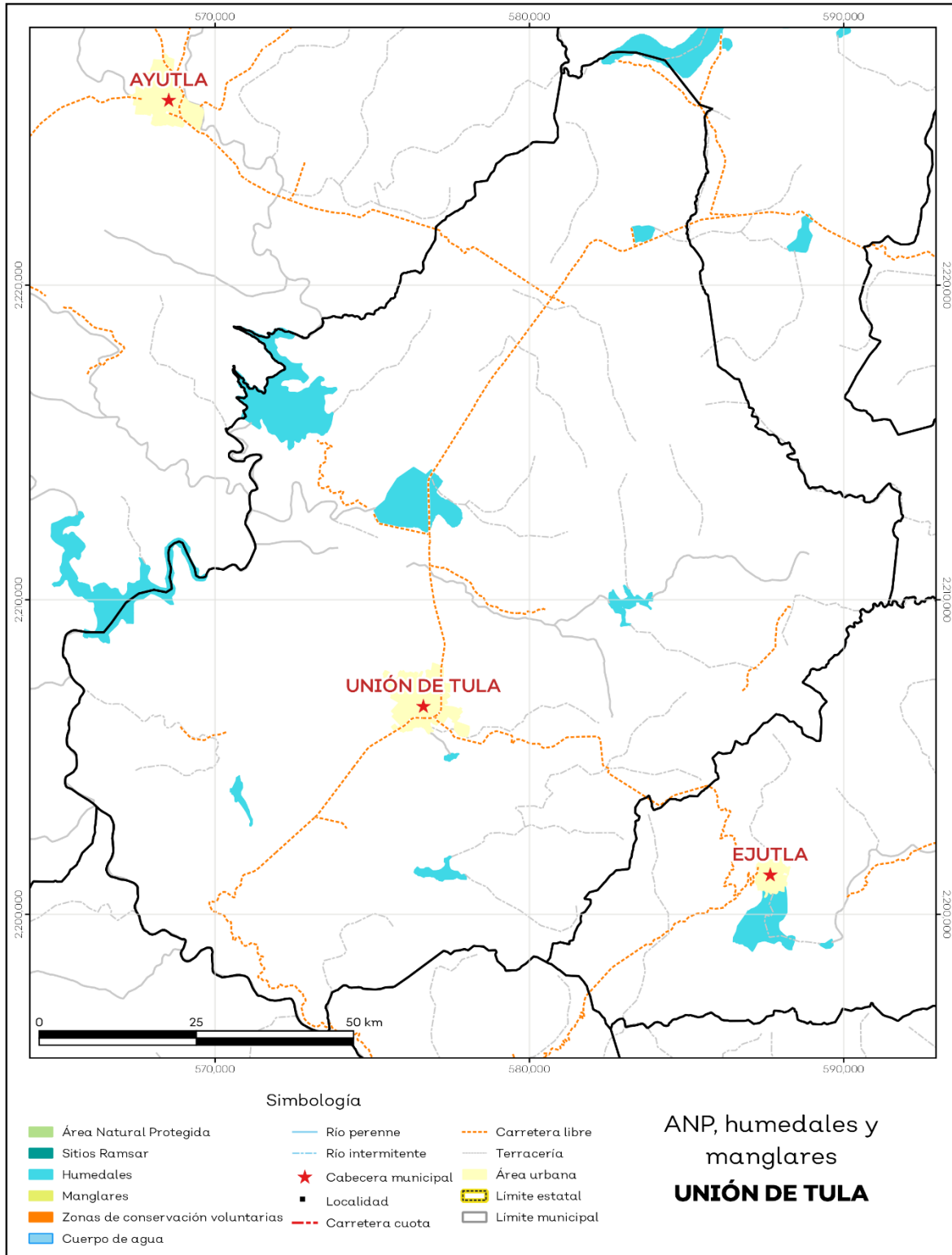
Áreas naturales protegidas y humedales

Unión de Tula cuenta con 2.6% de humedales (ver mapa 3 y tabla 4).

Tabla 4 ANP y humedales		
Unión de Tula, Jalisco		
Áreas Naturales	Cantidad %	Descripción
Áreas Naturales Protegidas	0.0	
Sitios Ramsar	0.0	Humedales de importancia internacional.
Humedales	2.6	

Fuente: IIEG, con base en CONAGUA 2016, CONANP 2015.

Mapa 3. ANP y humedales



Fuente: IIEG, con base en CONAGUA 2016, CONANP 2015.

Diversidad ecosistémica

La diversidad de ecosistemas conforme a la cobertura de usos de suelo y vegetación nos dice que la cobertura de mayor dominancia es agricultura de temporal anual la cual representa el 26.6% municipal, y es catalogada con el rango muy alto a nivel estatal. El inverso del índice de Simpson es de 0.83 y nos indica que entre más se acerca al 1 más diversidad ecosistémica de coberturas de suelo hay. El índice de Shannon es de 2.01, en el cual se considera un valor normal si se está entre 2 y 3, valores por debajo de 2 como bajos en diversidad y superiores a 3 son altos en diversidad de ecosistemas (ver tabla 5).

Tabla 5 Diversidad Ecosistémica		
Unión de Tula, Jalisco		
índice	Cantidad	Comentarios
Inverso de Simpson	0.83	Valor entre más cercano a 1, mayor diversidad ecosistémica de coberturas de uso de suelo y vegetación
Shannon	2.01	El valor varía entre 0.5 y 5. Valor normal entre 2 y 3, valores superiores a 3 son altos en diversidad, valores por debajo de 2 es baja diversidad de ecosistemas
Equitatividad de Shannon	0.76	Se acerca a 0 cuando una cobertura domina y se acerca a 1 cuando comparten abundancia las coberturas
índice	%	Cobertura
Dominancia	26.6	Agricultura de temporal anual

Fuente: IIEG, 2021.

Sequía

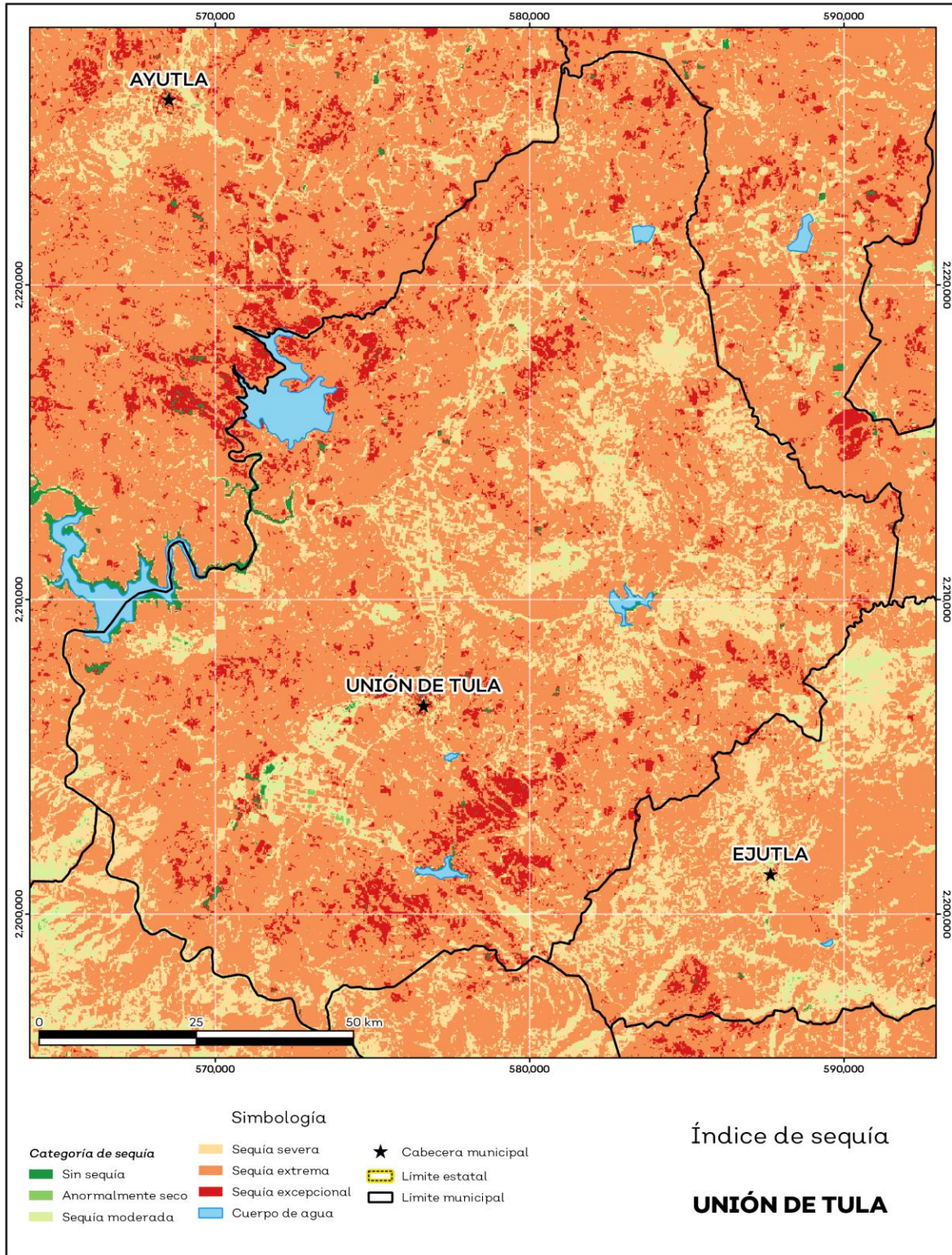
El cambio climático en los últimos años ha traído consigo efectos en los territorios, de allí parte a que se analice el fenómeno natural de la sequía y la escasez de los recursos hídricos.

De la superficie dedicada a las actividades agrícolas el 99.55% presentó alguna categoría de sequía en el año 2020 (ver mapa 4 y tabla 6). Las sequías son causadas principalmente por la escasez de precipitaciones pluviales, la cual puede derivar en una insuficiencia de recursos hídricos necesarios para abastecer la demanda existente, por ello su análisis es trascendental.

Tabla 6 Sequía			
Unión de Tula, Jalisco			
Categoría de sequía	Cantidad Agrícola (%)	Cantidad Municipal (%)	Comentarios
Sin sequía	0.3	0.6	
Anormalmente seco	0.2	0.2	Anormalmente seco es una condición de sequedad, no es una categoría de sequía. Se muestran 2 cantidades en porcentajes: la agrícola es el porcentaje de la superficie afectada de las áreas agrícolas conforme a la delimitación de frontera agrícola; y el porcentaje municipal se refiere a toda la superficie del municipio sin importar la cobertura de uso de suelo y vegetación sin incluir los cuerpos de agua.
Sequía moderada	3.1	2.9	
Sequía severa	17.6	18.3	
Sequía extrema	72.6	70.0	
Sequía excepcional	6.3	6.5	

Fuente: IIEG, con base en imágenes Landsat, 2020.

Mapa 4. Índice de sequía de diferencia normalizado



Fuente: IIEG, con base en imágenes Landsat, 2020.

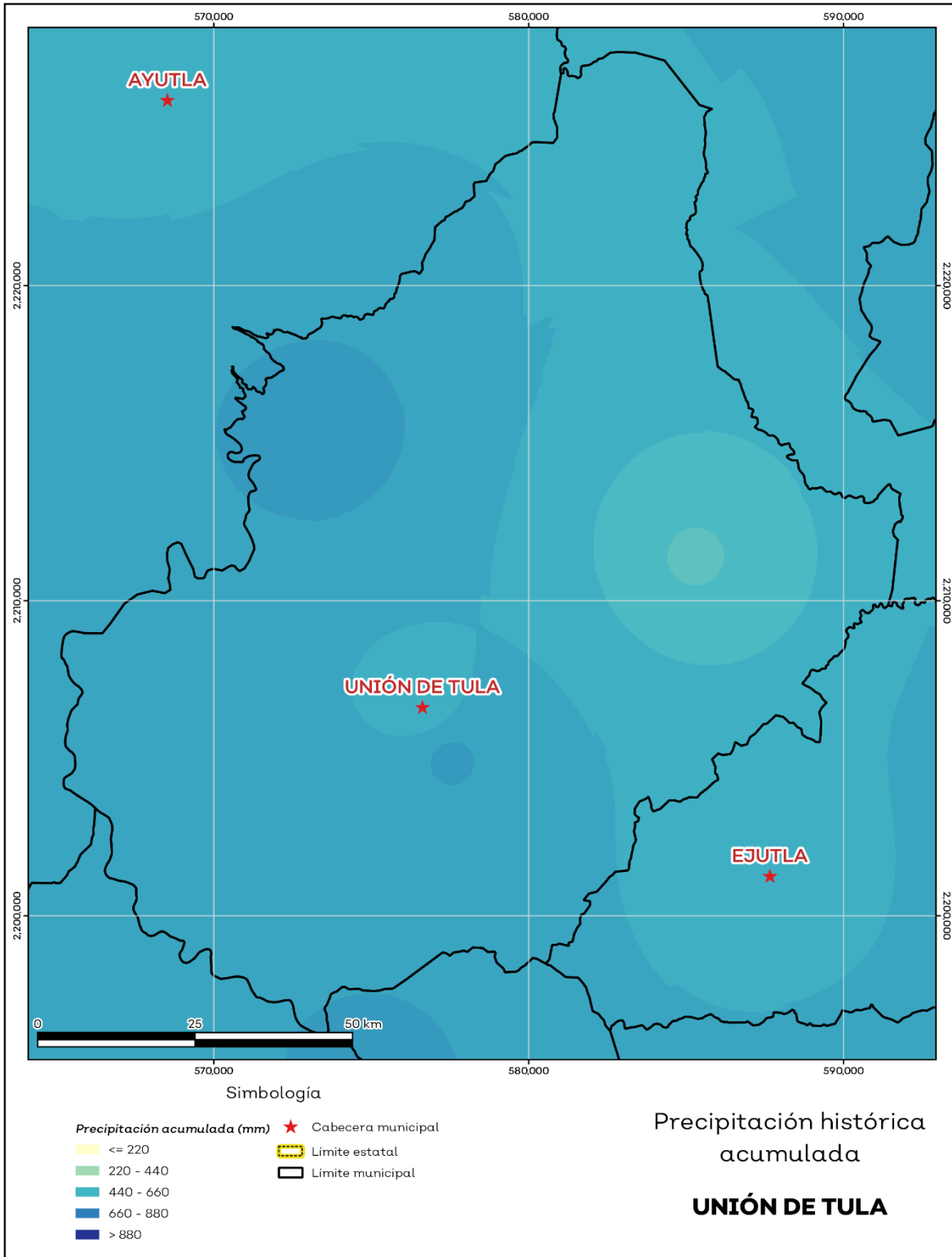
Precipitación

Del análisis de la precipitación media mensual histórica con registros hasta el 2019 del municipio Unión de Tula tenemos que la precipitación acumulada promedio es de 609.4 mm; la media del mes de enero es de 34.1 mm, la mínima de 30.0 mm y la máxima de 41. mm; mientras que en julio la precipitación media es de 77.9 mm, la mínima de 54.0 mm y máxima de 86.1 mm (ver mapa 5 y tabla 7).

Tabla 7 Precipitación media mensual y acumulada				
Unión de Tula, Jalisco				
Mes	Promedio (mm)	Mínima (mm)	Máxima (mm)	Comentarios
Enero	34.1	30.0	41.0	
Febrero	35.3	32.0	42.0	
Marzo	44.4	36.0	56.0	
Abril	48.8	38.0	62.0	
Mayo	54.0	42.0	67.0	
Junio	74.0	55.0	81.0	
Julio	77.9	54.0	86.1	Registros de precipitación histórica media mensual.
Agosto	72.4	56.0	79.6	
Septiembre	64.9	48.0	72.6	
Octubre	48.7	40.0	54.0	
Noviembre	34.7	30.0	41.0	
Diciembre	30.8	27.0	36.0	
Acumulada	609.4	490.0	688.0	Registros de precipitación histórica acumulada.

Fuente: IIEG, con base en datos de precipitación de 1882-2019 del SMN.

Mapa 5. Precipitación histórica acumulada



Fuente: IIEG, con base en datos de precipitación de 1882-2019 del SMN.

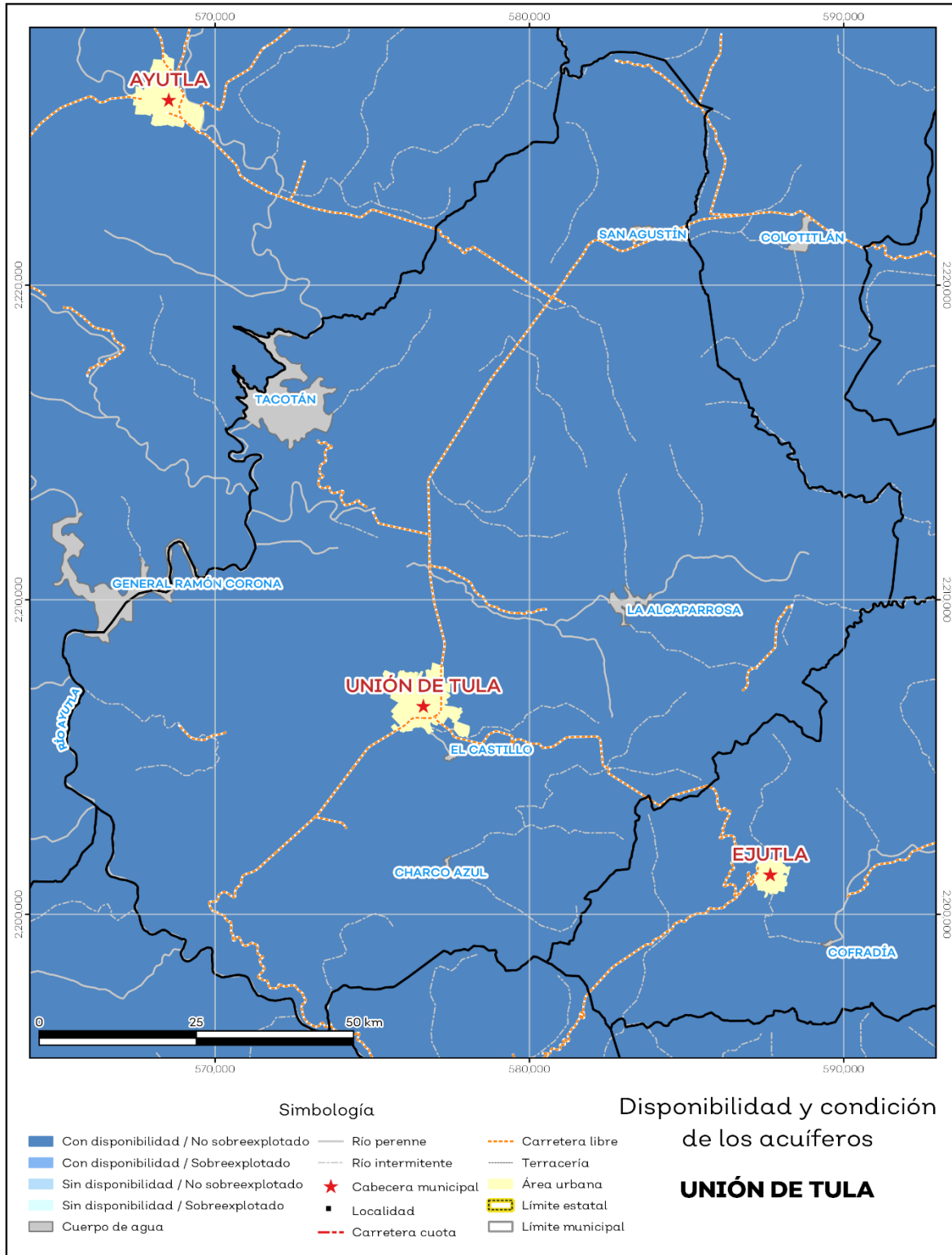
Recursos hídricos

Los tipos de recursos hídricos del municipio están constituidos por aguas subterráneas, ríos y lagos. El territorio está ubicado dentro de 2 acuíferos de los cuales el 0% no tienen disponibilidad y el 100.0% se encuentra con disponibilidad de agua subterránea (ver mapa 6 y tabla 8).

Tabla 8 Acuíferos		
Unión de Tula, Jalisco		
Estatus	Cantidad %	Comentarios
Con disponibilidad	100.0	
Sin disponibilidad	0.0	Reporte de CONAGUA del estatus del acuífero hasta el 2020.
No sobreexplotado	100.0	
Sobreexplotado	0.0	

Fuente: IIEG, con base en CONAGUA, 2021.

Mapa 6. Acuíferos



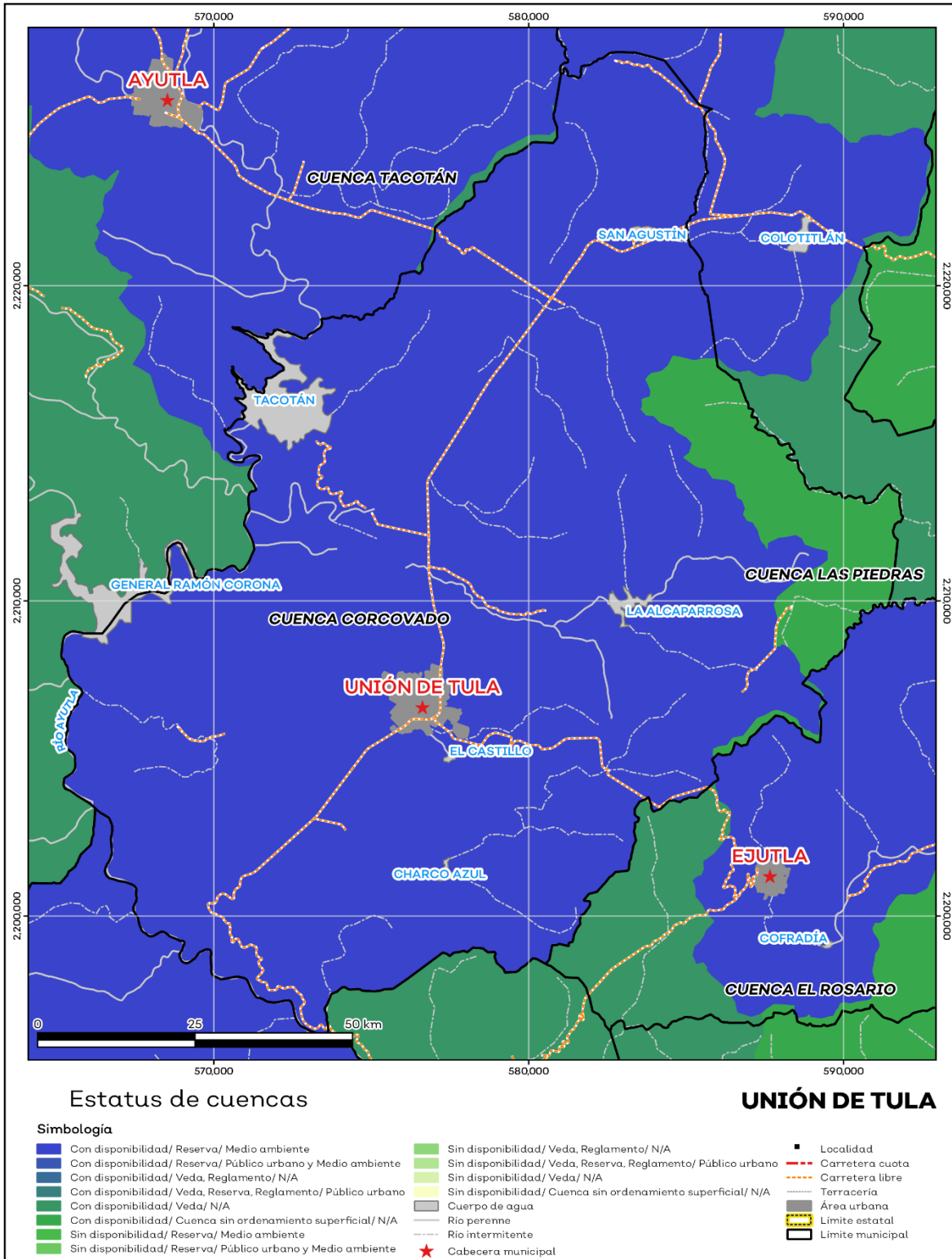
Fuente: IIEG, con base en CONAGUA, 2021.

El territorio municipal está dentro de las cuencas Corcovado, Las Piedras, Tacotán de las cuales el 100.0% tienen disponibilidad y el 0% presentan déficit de disponibilidad de agua superficial (ver mapa 7 y tabla 9).

Tabla 9 Cuencas		
Unión de Tula, Jalisco		
Estatus	Cantidad %	Comentarios
Con disponibilidad	100.0	
Sin disponibilidad	0.0	
Tipos de Ordenamiento		Cantidad %
Reserva	93.0	Reporte de CONAGUA del estatus de cuencas hasta el 2020.
Veda	0.0	
Veda y reglamento	0.0	
Veda, reserva y reglamento	0.0	
Cuenca sin ordenamiento superficial	7.0	

Fuente: IIEG, con base en CONAGUA, 2021.

Mapa 7. Cuencas



Fuente: IIEG, con base en CONAGUA, 2021.

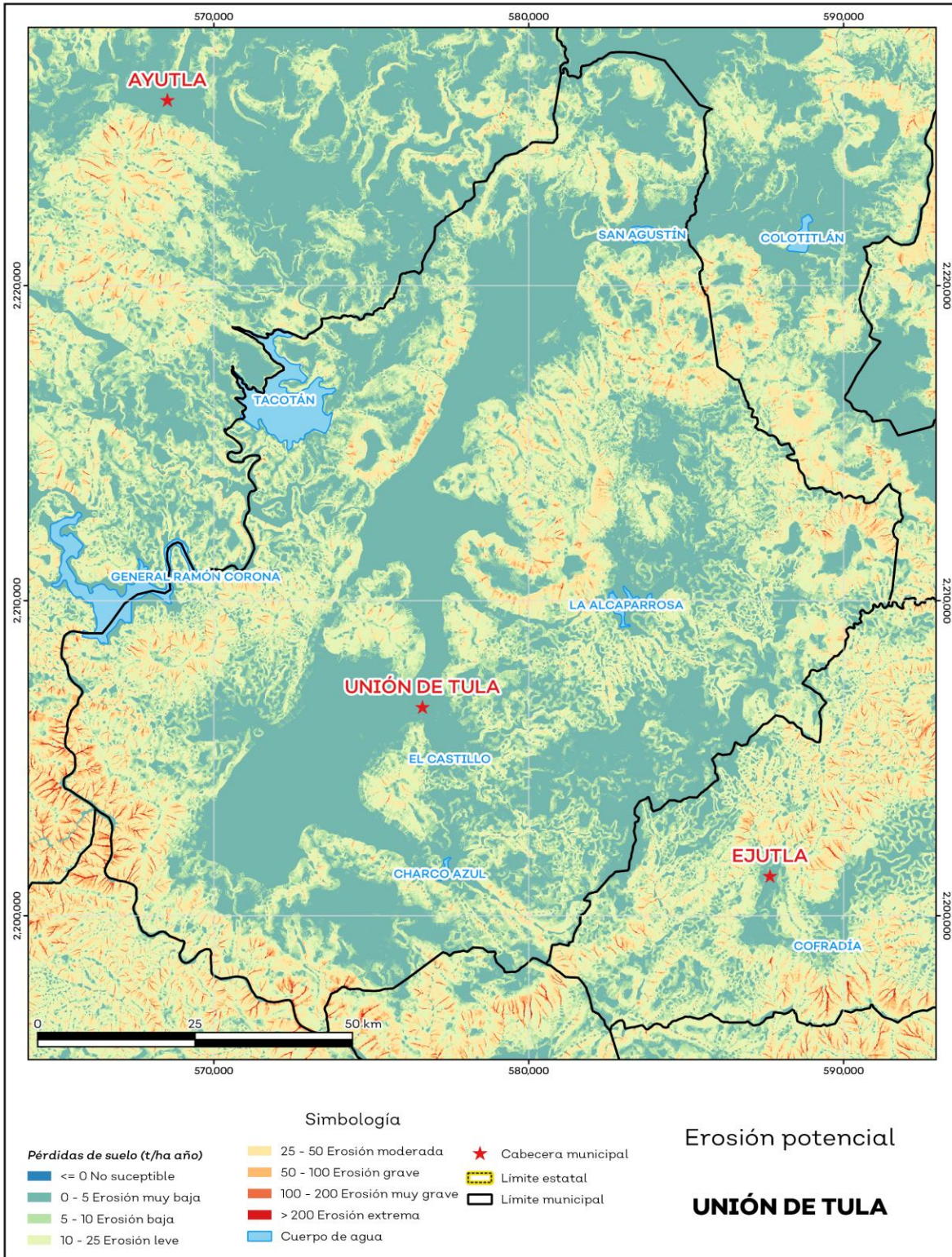
Erosión potencial

La erosión potencial que pronostica la pérdida de suelo como consecuencia de la influencia del relieve, el viento y el agua, nos indica que en el municipio se tienen en su mayoría pérdidas de suelo de 0 - 5 t/ha.año catalogadas como erosión muy baja (ver mapa 8 y tabla 10).

Tabla 10 Erosión potencial			
Unión de Tula, Jalisco			
Pérdidas de suelo t/ha.año	Clasificación	Cantidad %	Comentarios
0	Zonas no susceptibles al proceso erosivo, como pueden ser espacios urbanos, carreteras o embalses.	0.0	En el cálculo no se incluyeron los cuerpos de agua por considerarse zonas no susceptibles al proceso erosivo.
0 a 5	Zonas con niveles de erosión muy bajos y pérdidas de suelo tolerables. No hay erosión neta.	45.5	
5 a 10	Zonas con niveles de erosión bajos y pérdidas de suelo que puede ser tolerables. Probablemente no hay erosión neta.	18.1	
10 a 25	Zonas con procesos erosivos leves. Existe erosión, aunque no es apreciable a simple vista.	25.5	
25 a 50	Zonas con procesos erosivos moderados. Existe erosión, aunque puede no ser apreciable a simple vista.	7.6	
50 a 100	Zonas con procesos erosivos graves. Existe erosión y es apreciable a simple vista.	1.4	
100 a 200	Zonas con procesos erosivos muy graves. Existe erosión y es manifiesta a simple vista.	0.3	
Más de 200	Zonas con procesos erosivos extremos. Existe erosión y es evidente a simple vista.	0.1	

Fuente: IIEG, con base en datos de precipitación de 1882-2019 del SMN, Modelo digital de elevaciones INEGI 2013, FAO 2003.

Mapa 8. Erosión potencial



Fuente: IIEG, con base en datos de precipitación de 1882-2019 del SMN, Modelo digital de elevaciones INEGI 2013, FAO 2003.

Infraestructura

Por último, el municipio cuenta con 16 servicios públicos, de los cuales destacan 46 escuelas, seguido de 18 instalaciones deportivas o de recreación y templos con 14 (ver tabla 11).

Tabla 11 Infraestructura			
Unión de Tula, Jalisco			
Infraestructura	Descripción		
Infraestructura (km)	Carreteras	75.33	El municipio se encuentra en el cuarto lugar de la región Sierra de Amula, registrando grado medio de conectividad en caminos y carreteras.
	Caminos	81.55	
Tipo de servicios	Cantidad	Comentarios	
Aeródromo Civil	0	La información presentada en esta tabla corresponde a los servicios concentrados en localidades mayores a 2,500 habitantes.	
Cementerio	2		
Centro Comercial	0		
Centro de Asistencia Médica	10		
Escuela	46		
Estación de Transporte Terrestre	0		
Instalación de Comunicación	3		
Instalación de Servicios	0		
Instalación Deportiva o Recreativa	18		
Instalación Diversa	1		
Instalación Gubernamental	1		
Mercado	1		
Plaza	12		
Pozo	0		
Tanque de Agua	5		
Templo	14		

Fuente: IIEG, con base en red Nacional de Caminos INEGI 2019. Mapa General del Estado de Jalisco 2012. Marco Geoestadístico Nacional, servicios e información complementaria, INEGI 2020.

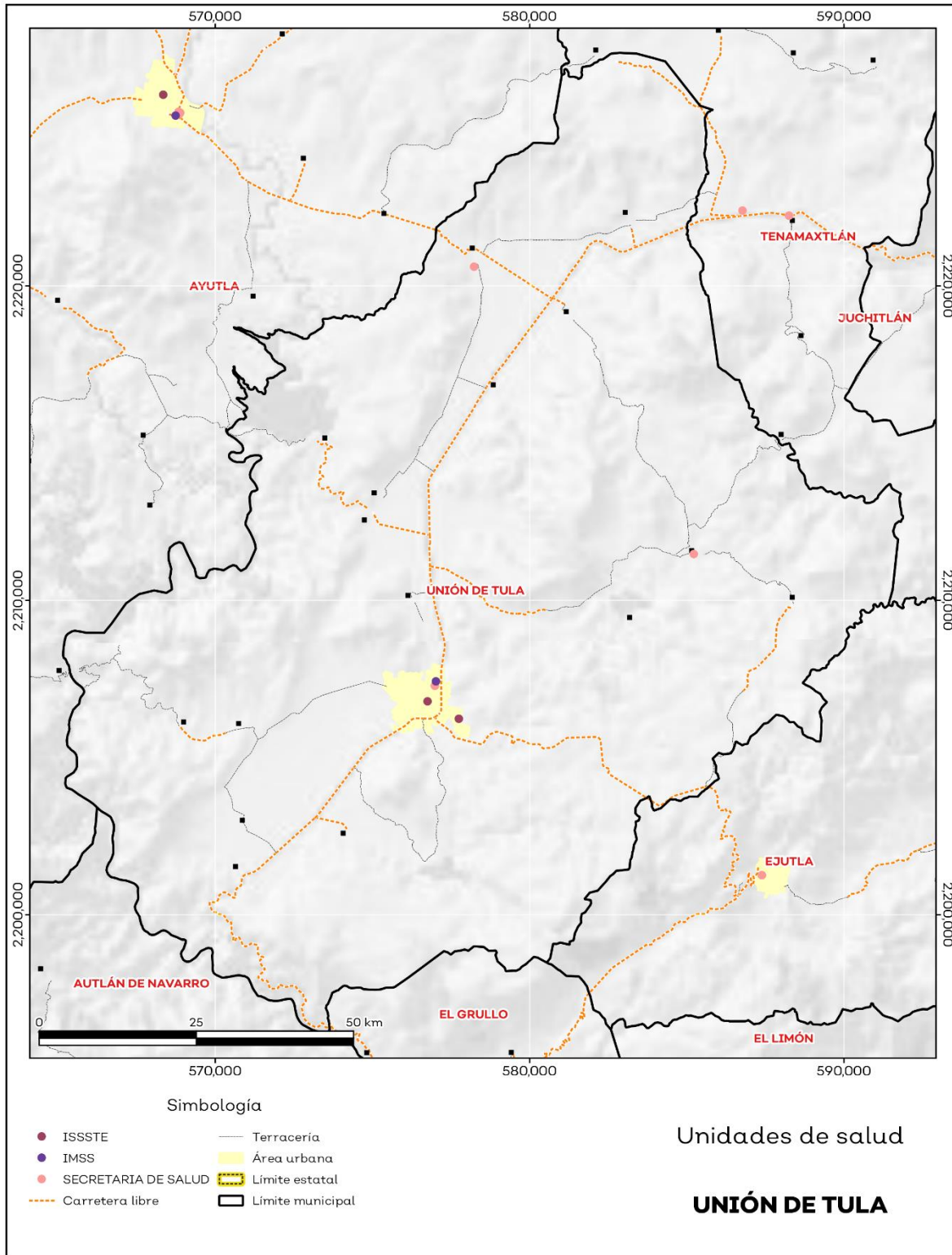
Salud

De acuerdo a los registros de la secretaría de salud, en el municipio se encuentran 6 unidades de servicio de salud como lo son consultorios, hospitales generales y especializados, oficinas administrativas, farmacias, laboratorios, unidades de medicina familiar, de especialidades médicas y móviles. De las cuales 4 corresponden a la Secretaría de Salud (SSJ), 2 unidades de salud son del Instituto de Seguridad y Servicios Sociales para los Trabajadores del Estado (ISSSTE); en la tabla 12 se presenta desglosada esta información por tipo de unidades de servicio conforme al instituto o dependencia a la que pertenecen (ver mapa 9 y tabla 12).

Tabla 12 Unidades de salud	
Unión de Tula, Jalisco	
Tipo de unidad	Cantidad
INSTITUTO DE SEGURIDAD Y SERVICIOS SOCIALES PARA LOS TRABAJADORES DEL ESTADO	
Unidad de Medicina Familiar	1
Unidad de Medicina Familiar de un Consultorio	1
SECRETARÍA DE SALUD	
Consultorios Médicos	3
Unidad Móvil	1
Total del municipio	6

Fuente: IIEG, con base en Dirección General de Salud (DGIS) 2021.

Mapa 9. Unidades de Salud



Fuente: IIEG, con base en Dirección General de Salud (DGIS) 2021.



IIEG
Instituto de Información
Estadística y Geográfica
de Jalisco

Demografía y Sociedad

Unión de Tula
Diagnóstico del municipio
Agosto 2022



Jalisco
GOBIERNO DEL ESTADO

Aspectos Demográficos

El municipio de Unión de Tula pertenece a la Región Sierra Amula, según el Censo de Población y Vivienda 2020, su población en ese año era de 13,799 personas; de las cuales el 48.4 por ciento eran hombres y 51.6 por ciento mujeres. Las y los habitantes del municipio representaban el 7.7 por ciento del total regional (ver tabla 1). Comparando este volumen poblacional con el del año 2015, se observa que la población municipal aumentó un 2.63 por ciento en cinco años.

Tabla 1 Población total según sexo					
Unión de Tula, Jalisco					
Clave	Municipio	Población total 2015	Población 2020		
			Total	Hombres	Mujeres
110	Unión de Tula	13,446	13,799	6,684	7,115

Fuente: IIEG con base en INEGI, Censo de Población y Vivienda 2020 y Encuesta Intercensal 2015.

En 2020 Unión de Tula contaba con 38 localidades, de éstas, 3 eran de dos viviendas y 11 de una. La localidad de Unión de Tula era la más poblada, con 9,529 personas, que representaban el 69.1% de la población del municipio; le seguía San Clemente con el 7.3%, Tacotán (La Alpatahua) con el 3.2%, Colonia Trigomil con el 3.1% y La Piñuela con el 2.4% del total municipal (ver tabla 2).

Tabla 2 Población total según sexo y distribución porcentual de la población						
Unión de Tula, Jalisco						
Clave	Municipio/Localidad	Población total 2010	Población 2020			
			Total	Distribución porcentual de la población del municipio	Hombres	Mujeres
0110	Unión de Tula	13,737	13,799	100.0	6,684	7,115
0001	Unión de Tula	9,035	9,529	69.1	4,586	4,943
0040	San Clemente	1,182	1,005	7.3	476	529
0050	Tacotán (La Alpatahua)	464	447	3.2	236	211
0086	Colonia Trigomil	415	431	3.1	204	227
0034	La Piñuela	409	334	2.4	162	172

Fuente: IIEG con base en INEGI; Censo de Población y Vivienda 2010 y 2020.

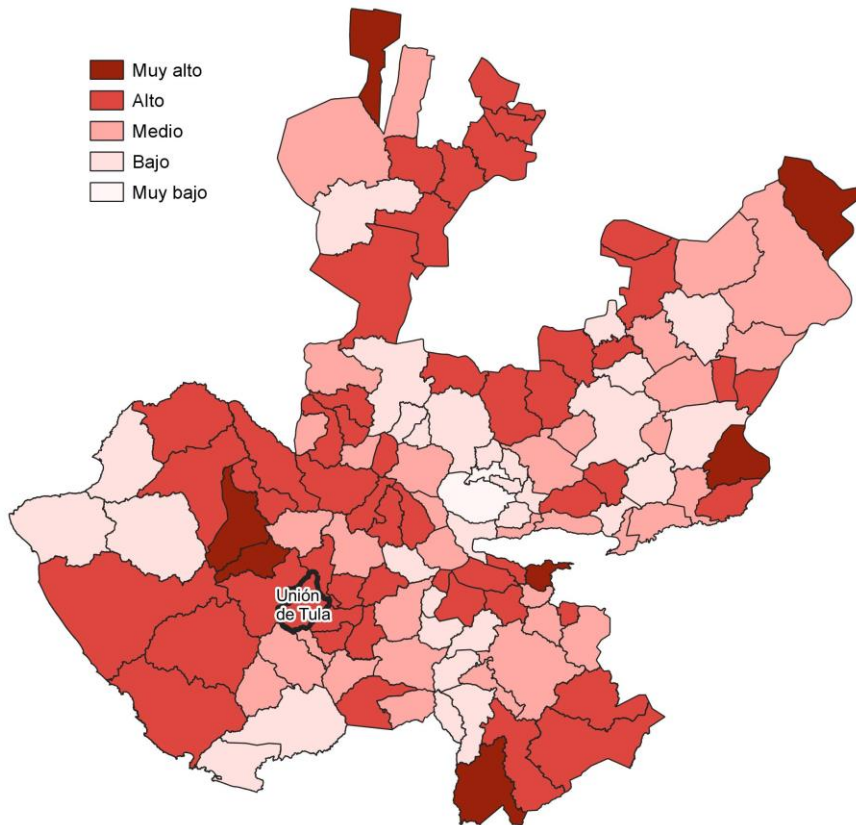
Intensidad Migratoria

El estado de Jalisco tiene una añeja tradición migratoria a Estados Unidos que se remonta hacia finales del siglo XIX.

El Consejo Nacional de Población (CONAPO) calculó el Índice de Intensidad Migratoria México-Estados Unidos 2020, como una medida sintética que informa integralmente del fenómeno migratorio entre ambos países.

De acuerdo con este índice, Jalisco se clasificó en un grado medio, posicionándose en el lugar 14 entre las entidades federativas con mayor intensidad migratoria en 2020. Esto como resultado de un 6.8% de sus viviendas que recibían remesas, 1.3% de viviendas con emigrantes con destino a Estados Unidos residentes en Estados Unidos, 0.4% de viviendas con migrantes circulares y 0.9% de viviendas con migrantes de retorno de Estados Unidos.

Mapa 1 Grado de Intensidad Migratoria a Estados Unidos. Jalisco, 2020



Fuente: IIEG con base en estimaciones de CONAPO; Índice de Intensidad Migratoria 2020.

Conforme a los resultados del índice de Intensidad Migratoria 2020, en el municipio de Unión de Tula un 27.6 por ciento de las viviendas del municipio recibieron remesas en 2020, en un 4.54 por ciento se reportaron emigrantes con destino a Estados Unidos residentes en Estados Unidos, en el 0.69 por ciento se registraron migrantes circulares del quinquenio anterior (2015-2020) y el 3.95 por ciento de las viviendas contaban con migrantes de retorno de Estados Unidos (ver tabla 3).

Tabla 3 Índice de Intensidad Migratoria México-Estados Unidos	
Unión de Tula, 2020	
Índice y grado de intensidad migratoria e indicadores socioeconómicos	Valores
Índice de intensidad migratoria	59.4186
Grado de intensidad migratoria	Alto
Total de viviendas	4,079
% Viviendas que reciben remesas	27.6
% Viviendas con emigrantes con destino a Estados Unidos residentes en Estados Unidos	4.54
% Viviendas con migrantes circulares de Estados Unidos	0.69
% Viviendas con migrantes de retorno de Estados Unidos	3.95
Posición que ocupa el municipio en la entidad	12
Posición que ocupa el municipio a escala nacional	175

Fuente: IIEG, con base en estimaciones del CONAPO con base en el INEGI, Censo de Población y Vivienda 2020.

*Nota: los indicadores hacen referencia al quinquenio 2015-2020.

El Índice de Intensidad Migratoria México-Estados Unidos, se deriva de estimaciones con base en los cuestionarios ampliados de los Censos de Población y Vivienda 2000, 2010 y 2020. Destaca que en el año 2000 se realizó con base en hogares y a partir del 2010 en viviendas censales, como resultado del cambio conceptual y operativo del INEGI para el levantamiento de la información en ese año censal.

Es importante señalar que en el cálculo previo del índice en el año 2010, Unión de Tula tenía un grado Alto de intensidad migratoria y ocupaba el lugar 63 en el ordenamiento estatal. En ese año, el porcentaje de viviendas del municipio que recibían remesas fue del 11.78 % y, la proporción de viviendas con emigrantes en Estados Unidos del quinquenio anterior fue de 4.61%. Por su parte, el 2.6% de las viviendas tenían migrantes circulares del quinquenio anterior y el 6.55% migrantes de retorno (ver tabla 4).

Tabla 4 Índice y grado de intensidad migratoria e indicadores socioeconómicos

Unión de Tula, 2010

Índice y grado de intensidad migratoria e indicadores socioeconómicos	Valores
Índice de intensidad migratoria	0.9048
Grado de intensidad migratoria	Alto
Total de viviendas	3,540
% Viviendas que reciben remesas	11.78
% Viviendas con emigrantes en Estados Unidos del quinquenio anterior	4.61
% Viviendas con migrantes circulares del quinquenio anterior	2.6
% Viviendas con migrantes de retorno del quinquenio anterior	6.55
Lugar que ocupa en el contexto estatal	63

Fuente: IIEG, con base en estimaciones del CONAPO con base en el INEGI, Censo de Población y Vivienda 2010.

Pobreza multidimensional

La pobreza, está asociada a condiciones de vida que vulneran la dignidad de las personas, limitan sus derechos y libertades fundamentales, impiden la satisfacción de sus necesidades básicas e imposibilitan su plena integración social. De acuerdo con esta concepción, una persona se considera en situación de pobreza multidimensional cuando sus ingresos son insuficientes para adquirir los bienes y los servicios que requiere para satisfacer sus necesidades y presenta carencia en al menos uno de los siguientes seis indicadores: rezago educativo, acceso a los servicios de salud, acceso a la seguridad social, calidad y espacios de la vivienda y servicios básicos en la vivienda.

La metodología para medir el fenómeno de la pobreza fue desarrollada por el Consejo Nacional de Evaluación de la Política de Desarrollo Social (CONEVAL) y permite profundizar en el estudio de la pobreza, ya que además de medir los ingresos, como tradicionalmente se realizaba, se analizan las carencias sociales desde una óptica de los derechos sociales. Estos componentes permitirán dar un seguimiento puntual de las carencias sociales y el bienestar económico de la población, además de proporcionar elementos para el diagnóstico y seguimiento de la situación de la pobreza en nuestro país, desde un enfoque novedoso y consistente con las disposiciones legales aplicables y que retoma los desarrollos académicos recientes en materia de medición de la pobreza. De acuerdo con su ingreso y a su índice de privación social se propone la siguiente clasificación:

Pobres multidimensionales. - Población con ingreso inferior al valor de la línea de bienestar y que padece al menos una carencia social.

Vulnerables por carencias sociales. - Población que presenta una o más carencias sociales, pero cuyo ingreso es superior a la línea de bienestar.

Vulnerables por ingresos. - Población que no presenta carencias sociales y cuyo ingreso es inferior o igual a la línea de bienestar.

No pobre multidimensional y no vulnerable. - Población cuyo ingreso es superior a la línea de bienestar y que no tiene carencia social alguna.

En la tabla 5 se muestra el porcentaje y número de personas en situación de pobreza en 2015 y 2020 en el municipio, así como aquellas vulnerables por carencias sociales, las vulnerables por ingresos y las no pobres y no vulnerables.

Tabla 5 Pobreza Multidimensional

Unión de Tula, 2015-2020

Indicadores de incidencia	Porcentaje		Personas		Carencias promedio	
	2015	2020	2015	2020	2015	2020
Pobreza multidimensional						
Población en situación de pobreza multidimensional	49.7	37.0	4,831	4,564	1.9	2.0
Población en situación de pobreza multidimensional moderada	43.4	32.7	4,221	4,028	1.7	1.9
Población en situación de pobreza multidimensional extrema	6.3	4.4	610	536	3.3	3.5
Población vulnerable por carencias sociales	29.4	43.3	2,860	5,336	1.8	1.8
Población vulnerable por ingresos	8.7	3.6	842	447		
Población no pobre multidimensional y no vulnerable	12.3	16.0	1,193	1,978		
Privación social						
Población con al menos una carencia social	79.1	80.3	7,691	9,901	1.9	1.9
Población con al menos tres carencias sociales	17.0	16.5	1,658	2,036	3.4	3.4
Indicadores de carencias sociales						
Rezago educativo	21.9	16.3	2,133	2,014	2.4	2.5
Acceso a los servicios de salud	13.5	35.0	1,311	4,312	2.5	2.4
Acceso a la seguridad social	68.7	70.3	6,683	8,661	1.9	2.0
Calidad y espacios de la vivienda	6.5	7.1	628	873	3.3	3.2
Acceso a los servicios básicos en la vivienda	23.4	8.6	2,278	1,055	2.8	3.4
Acceso a la alimentación	14.2	14.6	1,378	1,803	2.9	2.9
Bienestar						
Población con un ingreso inferior a la línea de bienestar mínimo	25.4	10.8	2,470	1,328	1.8	1.9
Población con un ingreso inferior a la línea de bienestar	58.3	40.7	5,673	5,011	1.6	2.3

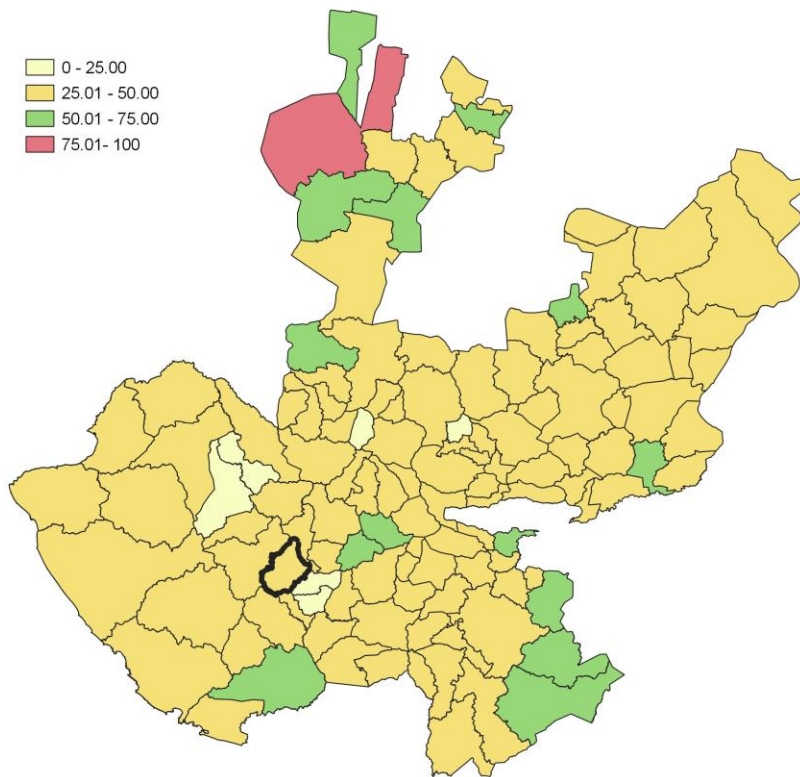
Fuente: Elaborado por el IIEG con base en estimaciones del CONEVAL del Modelo Estadístico 2015 para la continuidad del MCS-ENIGH, la Encuesta Intercensal 2015, el Modelo Estadístico 2020 para la continuidad del MCS-ENIGH y la muestra del Censo de Población y Vivienda 2020.

De acuerdo con la medición de pobreza multidimensional 2020, en Unión de Tula el 37 por ciento de la población se encontraba en situación de pobreza, es decir, 4,564 personas compartían esta situación en el municipio. Asimismo el 43.3 por ciento (5,336 personas) de la población era vulnerable por carencias sociales, el 3.6 por ciento era vulnerable por ingresos y 16 por ciento era no pobre y no vulnerable.

Es importante agregar que, en 2020 el 4.4 por ciento de la población de Unión de Tula se encontraba en pobreza extrema; en contraste con el 6.3 por ciento que presentó en 2015. Destaca que, en 2020 un 32.7 por ciento de la población estaba en pobreza moderada, lo que equivale a 4,028 personas; en comparación con el 2015 donde su proporción fue del 43.4 por ciento (4,221).

Respecto a las carencias sociales en 2020, destaca que el indicador de carencia por acceso a la seguridad social es el acceso a la seguridad social, con un 70.3 por ciento, que en términos absolutos representa 8,661 habitantes. En contraste, el que menos proporción de población presentó fue el de calidad y espacios de la vivienda, con el 7.1 por ciento.

Mapa 2 Porcentaje de población en situación de pobreza multidimensional por municipio. Jalisco, 2020



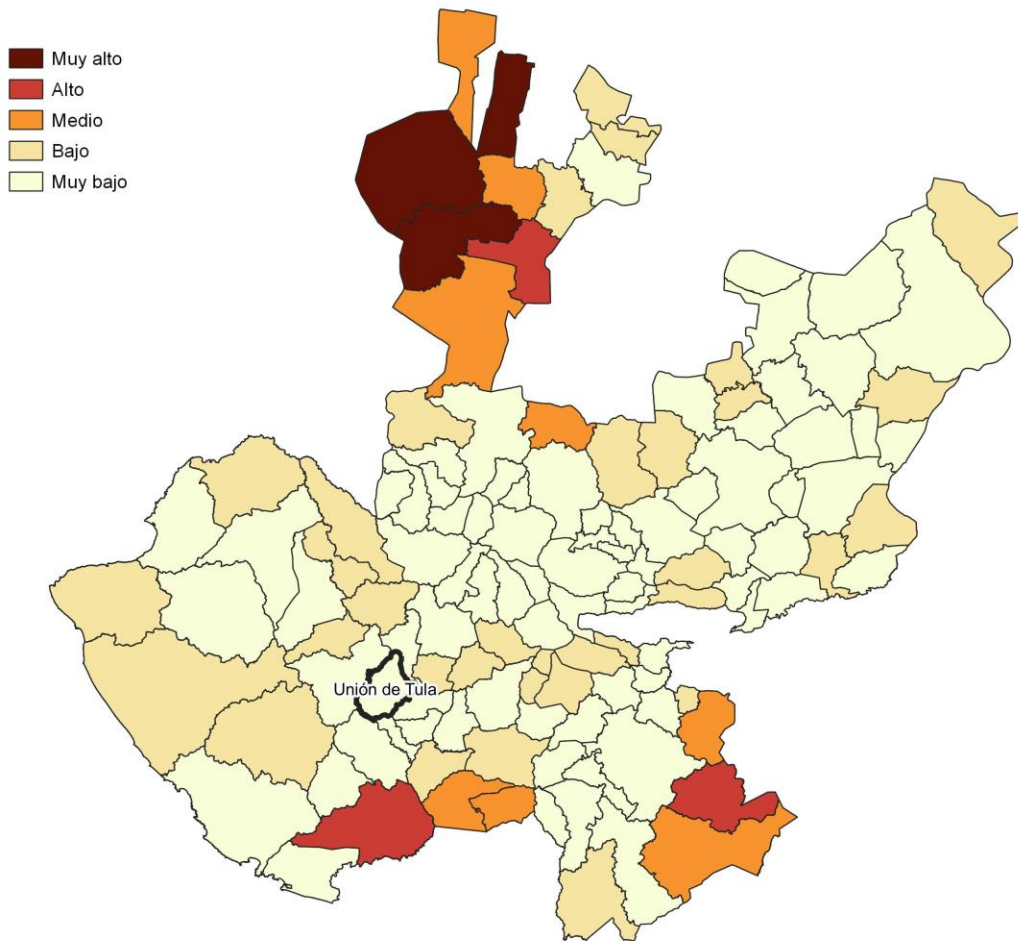
Fuente: IIEG, con base en estimaciones del CONEVAL, del Modelo Estadístico 2020 para la continuidad del MCS-ENIGH y la muestra del Censo de Población y Vivienda 2020.

Marginación

La construcción del Índice de Marginación, considera cuatro dimensiones estructurales: falta de acceso a la educación, residencia en viviendas inadecuadas; percepción de ingresos monetarios insuficientes y las relacionadas con la residencia en localidades pequeñas. Este índice es una medida-resumen que permite diferenciar los estados y municipios del país según el impacto global de las carencias que padece la población.

En la tabla 6 se presentan los indicadores que componen el índice de marginación para los municipios en 2020. De acuerdo con las estimaciones, Unión de Tula presentó un grado de marginación Muy Bajo. Destaca que, la proporción de población de 15 años o más sin educación básica era de 39.5 por ciento, y que el 64.2 por ciento de la población ocupada ganaba hasta dos salarios mínimos.

Mapa 3 Índice de marginación por municipio. Jalisco, 2020



Fuente: IIEG, con base en estimaciones del CONAPO; Índice de Marginación 2020.

Las principales localidades del municipio presentaron en su mayoría un grado de marginación muy bajo; de ellas, la localidad de La Piñuela tenía el más alto porcentaje de población de 15 años y más sin educación básica (45.8%), mientras que Tacotán (La Alpatahua) presenta los más altos porcentaje de población analfabeta (6.7%) Unión de Tula presentó la proporción más baja de población adulta sin educación básica (36.7%), mientras que San Clemente mostró el más bajo porcentajes de población analfabeta con un 2.6% (ver tabla 6).

Tabla 6 Grado de marginación e indicadores sociodemográficos

Unión de Tula, 2020							
Municipio / Localidad		Grado	% Población de 15 años o más analfabeta	% Población de 15 años o más sin educación básica	% Población en localidades con menos de 5000 habitantes	% Población ocupada con ingreso de hasta 2 salarios mínimos	% Viviendas particulares habitadas que no disponen de refrigerador
Clave	Nombre						
	Jalisco	Bajo	2.9	29.5	16.2	55.9	
110	Unión de Tula	Muy Bajo	3.7	39.5	30.9	64.2	
1	Unión de Tula	Muy bajo	3.2	36.7			2.8
4	San Clemente	Muy bajo	2.6	38.4			2.7
5	Tacotán (La Alpatahua)	Muy bajo	6.7	38.3			4.5
86	Colonia Trigomil	Muy bajo	2.8	44.0			0.2
34	La Piñuela	Muy bajo	4.6	45.8			3.6

Fuente: Elaborado por el IIEG con base en CONAPO, índice de marginación por localidad, 2020.

Respecto a las carencias en la vivienda en 2020, la localidad de Tacotán (La Alpatahua) tenía el porcentaje más alto de ocupantes en viviendas sin drenaje ni sanitario, con el 3.1%; mientras que la localidad de La Piñuela presentó el más alto porcentaje de ocupantes en viviendas particulares sin energía eléctrica, con un 0.6%;

La localidad de Tacotán (La Alpatahua) mostró la proporción más alta de ocupantes en viviendas particulares sin agua entubada con el 2%; mientras que la localidad de San Clemente obtuvo el más alto porcentaje de ocupantes en viviendas particulares con piso de tierra con un 2.3%; Por su parte, la localidad de Tacotán (La Alpatahua) registró la mayor proporción de ocupantes en viviendas particulares sin refrigerador con un 4.5% (ver tabla 7).

Tabla 7 Grado de marginación e indicadores sociodemográficos

Unión de Tula, 2020							
Municipio / Localidad		Grado	% Viviendas particulares habitadas sin excusado*	% Viviendas particulares habitadas sin energía eléctrica*	% Viviendas particulares habitadas sin disponibilidad de agua entubada*	**Promedio de ocupantes por cuarto en viviendas particulares habitadas	% Viviendas particulares habitadas con piso de tierra
Clave	Nombre						
	Jalisco	Bajo	0.6	0.3	0.8	14.0	1.7
110	Unión de Tula	Muy Bajo	0.5	0.2	0.6	12.4	1.8
1	Unión de Tula	Muy bajo	0.1	0.1	0.2	17.7	1.3
4	San Clemente	Muy bajo	0.4	0.1	0.7	15.3	2.3
5	Tacotán (La Alpatahua)	Muy bajo	3.1	0.0	2.0	33.3	0.0
86	Colonia Trigomil	Muy bajo	0.0	0.0	0.0	47.8	0.0
34	La Piñuela	Muy bajo	0.3	0.6	1.5	9.0	1.8

Fuente: Elaborado por el IIEG con base en CONAPO, índice de marginación por localidad, 2020.

Índices Sociodemográficos

En resumen, Unión de Tula presentó un grado muy bajo de marginación en 2020, y ocupó por ello el lugar 105 entre los municipios del estado más marginados. En cuanto a la pobreza multidimensional, el municipio se localizó en el lugar 86, con el 32.7 por ciento de su población en situación de pobreza moderada y 4.4 por ciento en pobreza extrema. Finalmente, Unión de Tula se clasificó en grado Alto de intensidad migratoria en 2020 y se posicionó en el lugar 12 entre los municipios del estado con mayores índices (ver tabla 8).

Tabla 8 Población total, grado de Marginación e Intensidad Migratoria y situación de pobreza									
Unión de Tula, 2020									
Clave	Municipio	Población	Marginación		Pobreza Multidimensional			Intensidad Migratoria	
		Población	Grado	Lugar	Moderada	Extrema	Lugar	Grado	Lugar
14	Jalisco	8,348,151	Bajo	28	28.4	3.0	7	Alto	13
011	Atengo	5,599	Bajo	14	37.1	12.0	18	Medio	72
015	Autlán de Navarro	64,931	Muy Bajo	109	28.4	3.0	107	Medio	77
017	Ayutla	12,880	Muy Bajo	67	38.4	5.8	41	Alto	26
028	Cuautla	2,166	Bajo	28	31.8	2.2	100	Muy alto	1
032	Chiquilistlán	5,983	Bajo	17	52.0	16.4	3	Alto	54
034	Ejutla	1,981	Muy Bajo	49	22.4	1.8	122	Alto	17
037	El Grullo	25,920	Muy Bajo	108	34.7	4.4	69	Medio	76
052	Juchitlán	5,534	Bajo	37	40.0	4.8	36	Alto	48
054	El Limón	5,368	Muy Bajo	62	22.7	0.9	123	Alto	24
088	Tecolotlán	16,603	Muy Bajo	87	35.6	2.0	81	Medio	71
090	Tenamaxtlán	7,302	Muy Bajo	56	38.9	3.1	50	Alto	30
102	Tonaya	5,961	Muy Bajo	51	27.2	1.6	112	Alto	41
106	Tuxcacuesco	5,482	Bajo	15	30.4	6.1	88	Medio	69
110	Unión de Tula	13,799	Muy Bajo	105	32.7	4.4	86	Alto	12

Fuente: IIEG, estimaciones del CONEVAL, Pobreza Multidimensional, con base en el Modelo Estadístico 2015 para la continuidad del MCS-ENIGH, la Encuesta Intercensal 2015, el Modelo Estadístico 2020 para la continuidad del MCS-ENIGH y la muestra del Censo de Población y Vivienda 2020, y CONAPO; Índice de Marginación 2020 e Índice de Intensidad Migratoria 2020. INEGI; Censo de Población y Vivienda 2020.



IIEG
Instituto de Información
Estadística y Geográfica
de Jalisco

Economía

Unión de Tula
Diagnóstico del municipio
Agosto 2022

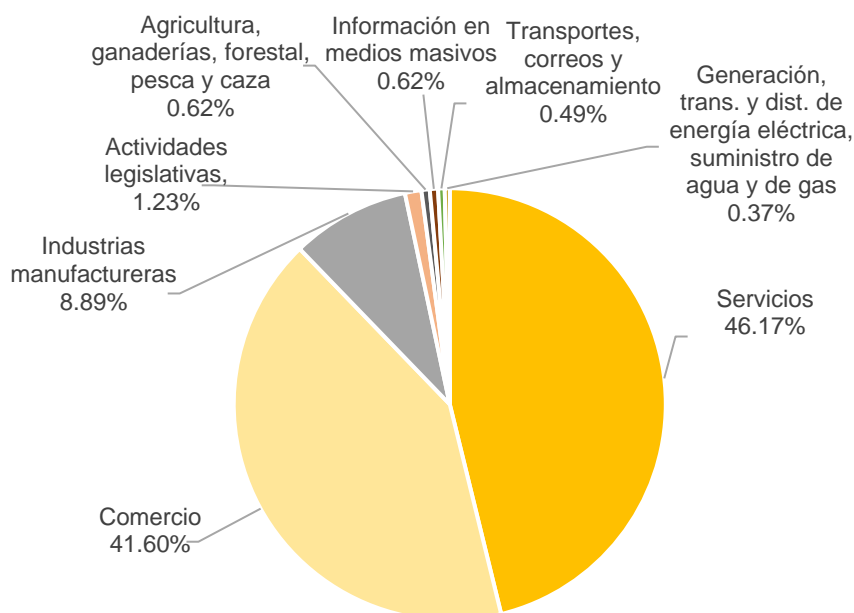


Jalisco
GOBIERNO DEL ESTADO

Número de empresas

Conforme a la información del Directorio Estadístico Nacional de Unidades Económicas (DENUE) de INEGI, el municipio de Unión de Tula cuenta con 810 unidades económicas al mes de mayo de 2022 y su distribución por sectores revela un predominio de establecimientos dedicados al sector servicios, siendo estos el 46.17% del total de las empresas en el municipio. Ocupa la posición 64 del total de empresas establecidas en el estado y el lugar número 4 en el ranking regional.

**Gráfico 1 Distribución de las unidades económicas
Unión de Tula, 2022 / Mayo**



Posición en el ranking		
Municipio	Estatad	Regional
Unión de Tula	64	4

Tabla 1 Composición de las empresas

Unión de Tula, mayo 2022. (Unidades económicas)

Sector	0 a 5 personas	6 a 10 personas	11 a 30 personas	31 a 50 personas	51 a 100 personas	101 a 250 personas	251 y más	Total de unidades económicas
Servicios	330	24	15	5	0	0	0	374
Comercio	314	16	5	1	1	0	0	337
Industrias manufactureras	64	4	3	1	0	0	0	72
Actividades legislativas,	6	1	1		1	1	0	10
Agricultura, ganaderías, forestal, pesca y caza	0	2	2	1	0	0	0	5
Información en medios masivos	4	1	0	0	0	0	0	5
Transportes, correos y almacenamiento	3	1	0	0	0	0	0	4
Generación, trans. y dist. de energía eléctrica, suministro de agua y de gas	1	0	2	0	0	0	0	3
Total	722	49	28	8	2	1	0	810

Fuente: IIEG, con base en información de INEGI, DENUE.

Valor agregado censal bruto

El valor agregado censal bruto se define como: “*el valor de la producción que se añade durante el proceso de trabajo por la actividad creadora y de transformación del personal ocupado, el capital y la organización (factores de la producción), ejercida sobre los materiales que se consumen en la realización de la actividad económica.*” En resumen, esta variable se refiere al valor de la producción que añade la actividad económica en su proceso productivo.

Los censos económicos 2019, registraron que en el municipio de Unión de Tula, los tres subsectores más importantes en la generación de valor agregado censal bruto fueron el *Comercio al por mayor de materias primas agropecuarias y forestales, para la industria, y materiales de desecho; los Servicios de preparación de alimentos y bebidas; y el Comercio al por menor en tiendas de autoservicio y departamentales*, que generaron en conjunto el 36.9% del total del valor agregado censal bruto registrado en 2019 en el municipio.

El subsector de *Comercio al por menor en tiendas de autoservicio y departamentales*, que concentró el 11.0% del valor agregado censal bruto en 2019, registró el mayor crecimiento real pasando de 2 millones 877 mil pesos en 2014 a 25 millones 394 mil pesos en 2019, representado un incremento del 782.6% durante el periodo.

Tabla 2. Subsectores con mayor valor agregado censal bruto (VACB)

Tonaya, 2014 y 2019. (Miles de pesos a precios de 2018).

Subsector	2014	2019	% Part. 2019	Var % 2014-2019
Comercio al por mayor de materias primas agropecuarias y forestales, para la industria, y materiales de desecho	19,881	34,001	14.7%	71.0%
Servicios de preparación de alimentos y bebidas	7,105	26,044	11.2%	266.6%
Comercio al por menor en tiendas de autoservicio y departamentales	2,877	25,394	11.0%	782.6%
Comercio al por menor de abarrotos, alimentos, bebidas, hielo y tabaco	12,228	19,148	8.3%	56.6%
Servicios de reparación y mantenimiento	5,091	11,644	5.0%	128.7%
Comercio al por menor de productos textiles, bisutería, accesorios de vestir y calzado	2,076	10,533	4.5%	407.4%
Servicios de alojamiento temporal	505	9,738	4.2%	1826.9%
Comercio al por menor de artículos de ferretería, tlapalería y vidrios	1,576	6,973	3.0%	342.6%
Servicios médicos de consulta externa y servicios relacionados	4,627	5,950	2.6%	28.6%
Comercio al por menor de artículos para el cuidado de la salud	1,763	5,407	2.3%	206.8%
Industria alimentaria	1,631	5,321	2.3%	226.2%
Otros	77,284	71,659	30.9%	-7.3%
Total	136,644	231,812	100.0%	69.6%

Fuente: IIEG, con base en datos de INEGI, Censos Económicos.

Nota: Por el principio de confidencialidad muchos subsectores no presentan datos, por lo tanto, solo se muestran 11 subsectores que tienen información.

Empleo

Trabajadores asegurados en el IMSS Por grupo económico

Para junio de 2022 el IMSS reportó un total de 532 trabajadores asegurados, lo que representó para el municipio de Unión de Tula un decremento anual de 49 trabajadores en comparación con el mismo mes de 2021, debido a la baja en el registro de empleo formal en algunos de sus grupos económicos, principalmente en *construcción de edificaciones y de obras de ingeniería civil*.

En función de los registros del IMSS el grupo económico que más empleos presentó dentro del municipio de Unión de Tula fue el de *compraventa de materias primas, materiales y auxiliares*, ya que en junio de 2022 registró un total de 65 trabajadores concentrando el 12.22% del total de asegurados en el municipio.

El segundo grupo económico con más trabajadores asegurados fue el de *compraventa en tiendas de autoservicio y de departamentos especializados por línea de mercancías*, que para junio de 2022 registró 61 empleos formales que representan el 11.47% del total de trabajadores asegurados a dicha fecha.

Tabla 3 Trabajadores asegurados										
Unión de Tula, Jalisco 2016-junio 2022										
Grupo económico	2016	2017	2018	2019	2020	2021	junio 2021	junio 2022	variación absoluta junio 2022 / junio 2021	% part junio 2022
Compraventa de materias primas, materiales y auxiliares	42	48	41	51	52	61	59	65	6	12.22%
Compraventa en tiendas de autoservicio y de departamentos especializados por línea de mercancías	29	66	72	72	68	66	65	61	-4	11.47%
Construcción de edificaciones y de obras de ingeniería civil	31	32	36	41	88	72	112	58	-54	10.90%
Compraventa de alimentos, bebidas y productos del tabaco	62	50	53	59	60	54	57	53	-4	9.96%
Compraventa de gases, combustibles y lubricantes	34	36	34	37	43	44	44	47	3	8.83%
Preparación y servicio de alimentos y bebidas	24	32	27	26	25	25	24	26	2	4.89%
Servicios personales para el hogar y diversos	27	26	26	28	32	32	32	26	-6	4.89%
Servicios profesionales y técnicos	37	34	38	32	31	30	30	25	-5	4.70%
Compraventa de prendas de vestir y otros artículos de uso personal	18	19	20	20	24	25	20	23	3	4.32%
Servicios de alojamiento temporal	18	24	25	24	26	23	26	22	-4	4.14%
Fabricación de alimentos	15	18	16	15	16	16	15	16	1	3.01%
Ganadería	14	14	14	13	13	13	13	14	1	2.63%
Otros	78	75	71	84	86	87	84	96	12	18.05%
Total	429	474	473	502	564	548	581	532	-49	100.00%

Fuente: IIEG, con base en información del IMSS.

Trabajadores asegurados en el IMSS Región Sierra de Amula

En junio de 2022, Unión de Tula se presenta como el sexto lugar municipal, dentro de la región Sierra de Amula con mayor número de trabajadores concentrando el 2.50% del total.

De junio de 2021 a junio de 2022 el municipio de Unión de Tula registró una disminución anual en el número de trabajadores asegurados en la región Sierra de Amula pasando de 581 asegurados en 2021 a 532 asegurados en 2022, una baja de 49 empleos formales durante el total del periodo.

Tabla 4 Trabajadores asegurados										
Región Sierra de Amula, Jalisco 2016-junio 2022										
Municipio	2016	2017	2018	2019	2020	2021	junio 2021	junio 2022	variación absoluta junio 2022 / junio 2021	% part junio 2022
Autlán de Navarro	10,753	11,406	10,991	11,300	11,330	11,209	10,960	11,335	375	53.26%
Tuxcacuesco	3,192	3,348	2,927	3,100	2,826	2,955	3,150	3,878	728	18.22%
El Grullo	2,325	2,400	2,446	2,493	2,503	2,508	2,470	2,380	-90	11.18%
Tecolotlán	921	970	970	975	934	1,100	983	1,253	270	5.89%
Tonaya	964	1,067	1,103	947	943	926	942	903	-39	4.24%
Unión de Tula	429	474	473	502	564	548	581	532	-49	2.50%
Ayutla	335	327	361	383	351	359	342	357	15	1.68%
Chiquilistlán	62	105	132	146	141	184	163	200	37	0.94%
El Limón	152	158	157	157	158	159	163	152	-11	0.71%
Tenamaxtlán	89	104	108	116	113	118	108	114	6	0.54%
Juchitlán	95	119	98	94	87	95	83	83	0	0.39%
Cuautla	14	26	68	72	53	56	61	63	2	0.30%
Atengo	8	12	33	15	18	29	19	24	5	0.11%
Ejutla	5	2	3	4	9	8	6	8	2	0.04%
Total	19,344	20,518	19,870	20,304	20,030	20,254	20,031	21,282	1,251	100.00%

Fuente: IIEG, con base en información del IMSS.

Da click en la siguiente liga para consultar la información de empleo formal (IMSS), que se genera de manera mensual.

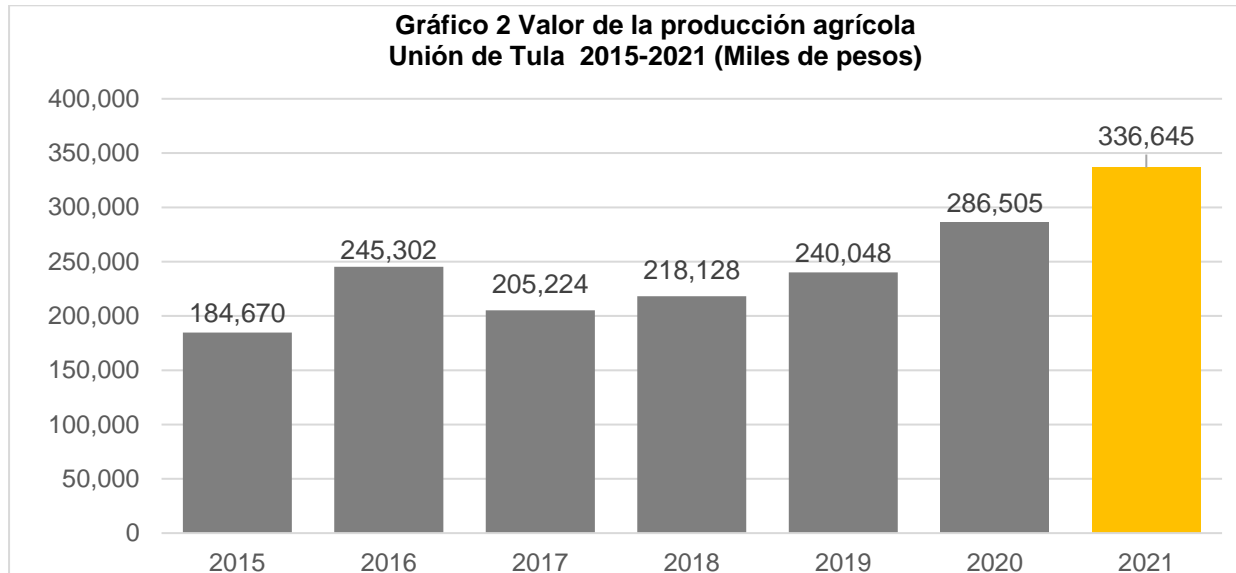
https://iieg.gob.mx/ns/?page_id=18817

Así mismo puede consultar en la siguiente liga los indicadores municipales.

https://iieg.gob.mx/ns/?page_id=17139

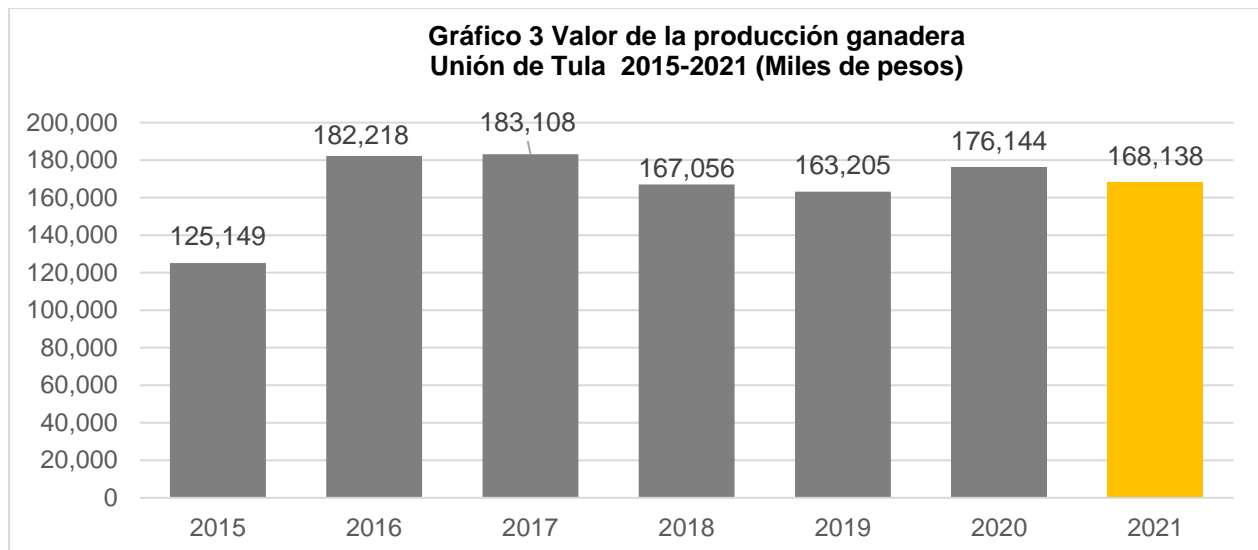
Agricultura y ganadería

El valor de la producción agrícola en Unión de Tula ha presentado diversas fluctuaciones durante el periodo 2015–2021, habiendo registrado su nivel más alto en 2021. El valor de la producción agrícola de Unión de Tula de 2021, representó el 0.43% del total estatal, alcanzando un monto de 336,645 miles de pesos para ese año



Fuente: IIEG, con base en información del SIAP / SAGARPA.

El valor de la producción ganadera en Unión de Tula ha tenido diversas fluctuaciones durante el periodo 2015-2021, siendo el ejercicio de 2017 el año en el que se ha registrado el mayor nivel en el municipio. En 2021, el valor de la producción ganadera de Unión de Tula representó el 0.15% del total estatal, alcanzando un monto de 168,138 miles de pesos para ese año.



Fuente: IIEG, con base en información del SIAP / SAGARPA.



IIEG
Instituto de Información
Estadística y Geográfica
de Jalisco

Gobierno y Seguridad

Unión de Tula
Diagnóstico del municipio
Agosto 2022



Jalisco
GOBIERNO DEL ESTADO

Desarrollo institucional

El Índice de Desarrollo Municipal (IDM) mide el progreso de un municipio en cuatro dimensiones del desarrollo: social, económica, ambiental e institucional, con la finalidad de presentar una evaluación integral de la situación de cada uno de éstos. El IDM parte de tres premisas vinculadas con el concepto de desarrollo humano, según el cual, el principal objetivo es beneficiar a las personas; las actividades de los gobiernos afectan el nivel de desarrollo de sus comunidades y que el desarrollo sostenible posibilita el bienestar de los individuos a largo plazo (ver detalles [aquí](#)).

En los apartados anteriores ya se ha hecho referencia al desarrollo social, económico y del medio ambiente; finalmente en esta sección se aborda el componente institucional (Índice de Desarrollo Municipal Institucional; IDM-I), que mide el desempeño de las instituciones gubernamentales de un municipio a través de cuatro rubros que contemplan el esfuerzo tributario, la transparencia, la participación electoral y la seguridad.

En la construcción del IDM se decidió incluir cuatro variables para medir el desarrollo institucional de los municipios de Jalisco, tal y como se muestra en las dos tablas siguientes, por medio del porcentaje de participación ciudadana en elecciones; la evaluación del cumplimiento de la publicación de información fundamental y de la obligación de la atención a las solicitudes de información; el porcentaje de ingresos propios por municipio y el número de delitos del fuero común por cada mil habitantes.

¹En ediciones anteriores se incluía el número de empleados municipales per cápita. Esta información se muestra más adelante en esta sección, pero ya no es considerada para la elaboración del IDM-I

Tabla 1. Desarrollo institucional de los municipios en el contexto estatal con base en cinco indicadores

Unión de Tula, Región Sierra Amula (Parte I)							
Clave	Municipio	Porcentaje de participación ciudadana en elecciones 2021		Evaluación del cumplimiento de la publicación de información fundamental 2016		Empleados municipales por cada 1000 habitantes 2020	
		Valor municipal	Lugar estatal	Valor municipal	Lugar estatal	Valor municipal	Lugar estatal
11	Atengo	77	6	0	101	20.6	97
15	Autlán de Navarro	52.48	87	100*	1	13.26	61
17	Ayutla	62.35	51	12.5	63	19.66	95
28	Cuautla	82.34	3	12.5	63	47.78	124
32	Chiquilistlán	83.59	1	0	101	16.69	86
34	Ejutla	51.17	93	25	53	44.70	123
37	El Grullo	61.39	56	100*	1	13.90	66
52	Juchitlán	53.24	84	0	101	13.79	65
54	El Limón	63.68	43	12.5	63	24.59	105
88	Tecolotlán	49.57	99	6.25	96	15.47	76
90	Tenamaxtlán	67.31	33	0	101	17.33	88
102	Tonaya	35.84	122	12.5	63	22.13	100
106	Tuxcacuesco	55.41	74	12.5	63	22.69	103
110	Unión de Tula	63.13	48	75	39	15.85	81

Fuente: Elaborado por el IIEG, con base en los resultados electorales de las elecciones municipales de 2021, del IEPC; la Estadística de Finanzas Públicas Estatales y Municipales (EFIPEM), Base de Delitos del Fuero Común del Secretariado Ejecutivo del Sistema Nacional de Seguridad Pública, CONAPO, Proyecciones de la Población de los municipios de México 2015-2030 (actualización correspondiente al mes de agosto de 2019), Censo Nacional de Gobiernos Municipales y Demarcaciones Territoriales de la Ciudad de México 2021 y las evaluaciones del ITEI de 2016 y 2019.

*Dato registrado en 2019

En el caso de Unión de Tula, en 2021 registró una participación electoral del 63.13%, que lo coloca en el lugar 48 de los 125 municipios. Lo que significa que tiene una mediana participación electoral en comparación con otras municipalidades del estado. Por otra parte, en 2016 con una calificación de 75% en materia de cumplimiento en las obligaciones de transparencia, el municipio se colocó en el lugar 39, lo que muestra el grado de compromiso de una administración en publicar y mantener actualizada la información, en particular, la correspondiente a los rubros financieros y regulatorios; así como la mejora en su accesibilidad y un adecuado manejo y protección de la información confidencial. Esto en el marco del cumplimiento del derecho de acceso a la información pública.

En lo que respecta a los empleados que laboran en las administraciones públicas, es importante destacar que en 2020 Unión de Tula tenía una tasa de 15.85 empleados municipales por cada mil habitantes, por lo que ocupó el sitio 81 a nivel estatal en este rubro. Esto en el sentido de que entre menor sea el valor de este indicador mejor, porque implica una lógica de austeridad donde con menos empleados municipales se logra prestar los servicios municipales a la población.

Asimismo, en el ámbito de las finanzas municipales, para el 22.44% de los ingresos de Unión de Tula se consideran propios; esto significa que fueron generados mediante sus propias estrategias de recaudación, lo que posiciona al municipio en el lugar 52 en el ordenamiento de este indicador respecto a los demás municipios del estado. Mientras que en la cuestión de seguridad, en 2021 el municipio registró una tasa de 7.77 delitos por cada cien mil habitantes, que se traduce en el lugar 77 en el contexto estatal, siendo el lugar uno, el municipio más seguro en función de esta tasa.

Considerando los cinco indicadores, Unión de Tula obtiene un desarrollo institucional Alto con un IDM-I de 63, que lo coloca en el sitio 38 del ordenamiento estatal. Donde el primer lugar lo tiene Tamazula de Gordiano y el último, Santa María del Oro.

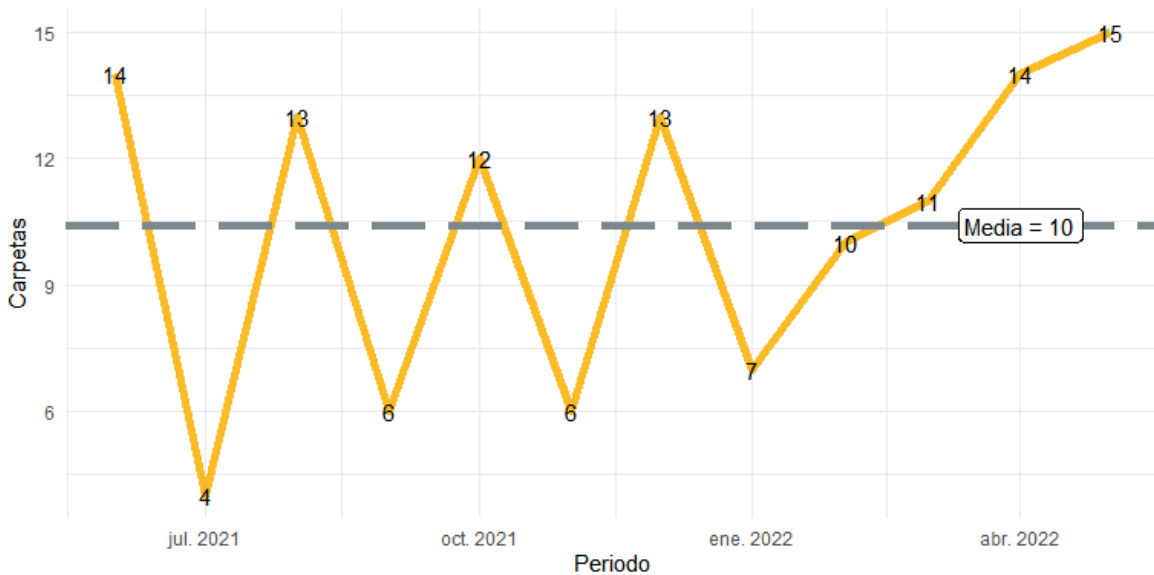
Tabla 2. Desarrollo institucional de los municipios en el contexto estatal con base en cinco indicadores

Unión de Tula, Región Sierra Amula (Parte II)								
Clave	Municipio	Porcentaje de ingresos propios		Delitos del fuero común por cada 1,000 habitantes 2021		IDM-Institucional		
		Valor municipal	Lugar estatal	Valor municipal	Lugar estatal	Índice	Grado	Lugar estatal
11	Atengo	6.57	119	3.18	19	47.1	Bajo	97
15	Autlán de Navarro	45.47	4	13.09	112	70.5	Muy Alto	12
17	Ayutla	15.52	82	4.53	36	48.9	Medio	85
28	Cuautla	7.29	117	6.01	57	38.1	Muy Bajo	120
32	Chiquilistlán	21.21	62	2.91	15	54.6	Medio	52
34	Ejutla	12.21	97	5.31	49	37.6	Muy Bajo	122
37	El Grullo	38.38	7	10.50	100	71.5	Muy Alto	8
52	Juchitlán	9.70	108	5.43	50	44.5	Bajo	107
54	El Limón	19.85	69	6.38	64	47.3	Bajo	95
88	Tecolotlán	14.61	86	8.41	85	43.9	Bajo	110
90	Tenamaxtlán	19.39	72	5.43	51	48.9	Medio	84
102	Tonaya	16.96	76	3.24	20	43.9	Bajo	109
106	Tuxcacuesco	17.42	73	3.63	25	47.4	Bajo	93
110	Unión de Tula	22.44	52	7.77	77	63.0	Alto	38

Fuente: Elaborado por el IIEG, con base en los resultados electorales de las elecciones municipales de 2021, del IEPC; la Estadística de Finanzas Públicas Estatales y Municipales (EFIPEM), Base de Delitos del Fuero Común del Secretariado Ejecutivo del Sistema Nacional de Seguridad Pública, CONAPO, Proyecciones de la Población de los municipios de México 2015-2030 (actualización correspondiente al mes de agosto de 2019), Censo Nacional de Gobiernos Municipales y Demarcaciones Territoriales de la Ciudad de México 2021 y las evaluaciones del ITEI de 2016 y 2019.
*Dato registrado en 2019.

Durante el periodo de junio 2021 a mayo 2022, se abrieron un total de 125 carpetas de investigación, de las cuales 68 se abrieron en los meses de 2021, mientras que en los primeros cinco meses de 2022 fueron 57. Mayo fue el mes con más casos con 15 indagaciones. Julio fue el mes con la menor cantidad de carpetas abiertas con 4. El promedio de carpetas abiertas por mes en el municipio es de 10.

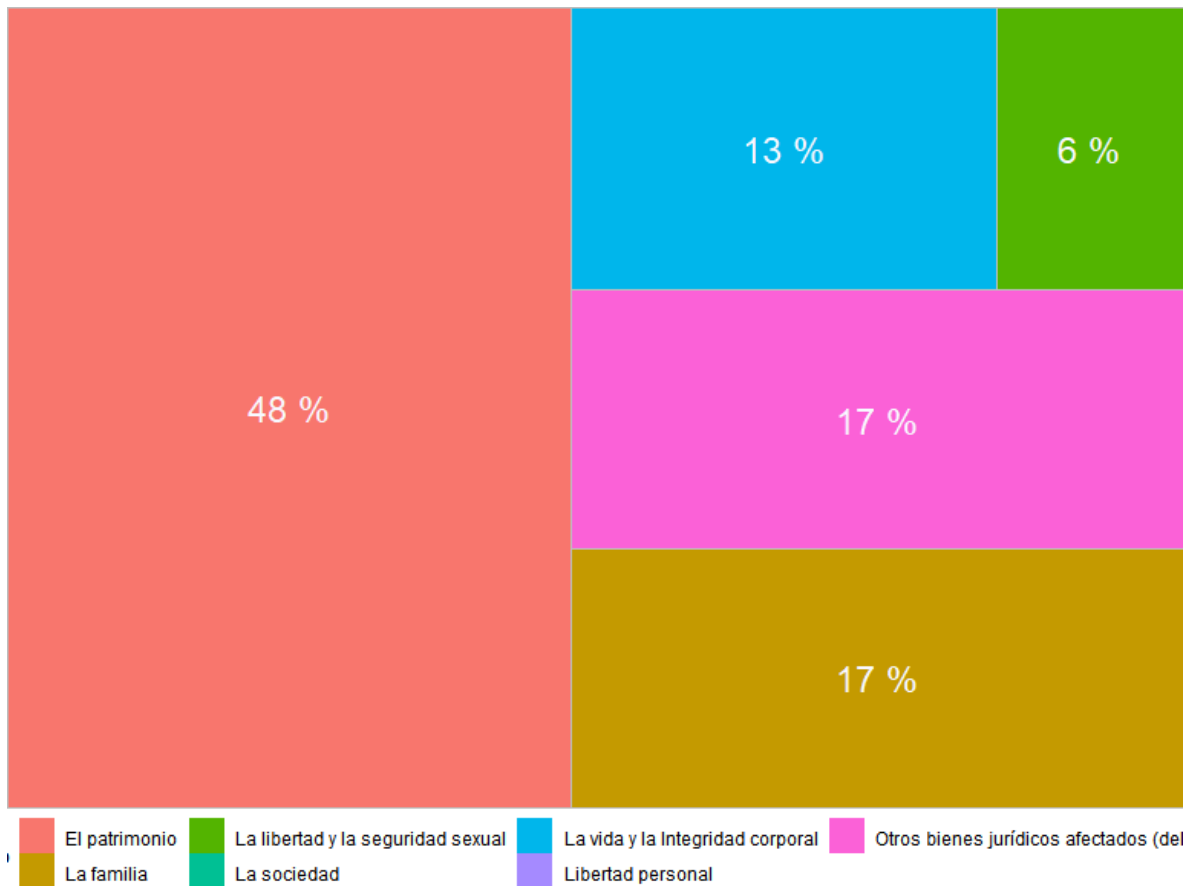
Gráfica 1. Cantidad de carpetas de investigación por mes, Unión de Tula junio 2021 a mayo 2022



Fuente: Elaborado por el IIEG con datos del Secretariado Ejecutivo del Sistema Nacional de Seguridad Pública.

En Unión de Tula en el periodo de junio 2021 a mayo 2022, el 48% de los delitos afectaron al bien jurídico de el patrimonio seguido de la familia con 17% y el tercer bien jurídico con mayor afectación fue la vida y la integridad corporal con 13%. (Gráfica 2).

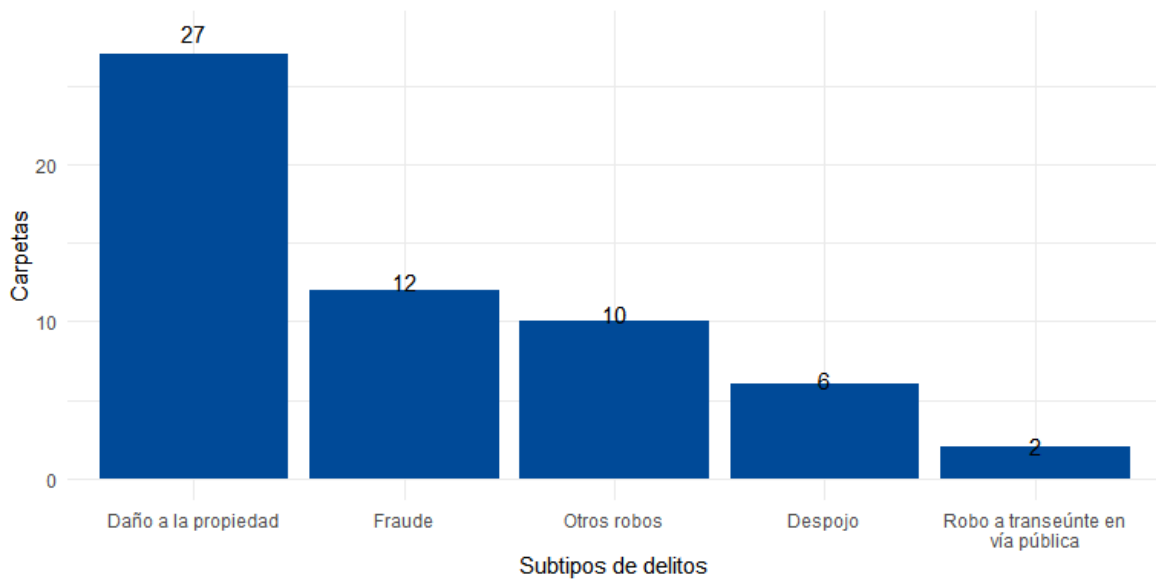
Gráfica 2. Distribución porcentual de los bienes jurídicos afectados, Unión de Tula junio 2021 a mayo 2022



Fuente: Elaborado por el IIEG con datos del Secretariado Ejecutivo del Sistema Nacional de Seguridad Pública.

Con relación al bien jurídico de el patrimonio que fue el más afectado en el periodo de análisis en el municipio, daño a la propiedad fue el subtipo de delito que abrió más carpetas con 27; en segundo puesto, fraude con 12 seguido de otros robos con 10 casos. (Gráfica 3).

Gráfica 3. Cantidad de carpetas por los 5 subtipos de delitos que afectaron más a el patrimonio, Unión de Tula junio 2021 a mayo 2022



Fuente: Elaborado por el IIEG con datos del Secretariado Ejecutivo del Sistema Nacional de Seguridad Pública.

Directorio municipal



Presidente Municipal Unión de Tula

Gala del Carmen Lepe Galván

uniondet@jalisco.gobierno.gob.mx

Domicilio

Juárez No. 56 Poniente C.P. 48000, Unión de Tula, Jalisco

Teléfono

(316) 371 0011 Ext. 1 Fax 371 0045 / 371 0400

Síndico (a)

Luis Enrique Saldaña García

Regidores (as)

Verónica Gutiérrez Cosío

Jesús Canal Núñez

Petra Consuelo Jiménez Pelayo

José Mario Colmenares Rodríguez

Bertha Alicia Oliva Moreno

Cesar Alonso Tostado González

Adriana Judith Araceli Barba González

Rafael Cervantes Godínez

Soraya Asunción Lepe Pelayo

Partido Político


Movimiento Ciudadano (MC)

www.ieg.gob.mx



IEG Jalisco

Calzada de los Pirules 71 Col. Ciudad Granja.
C.P. 45010, Zapopan, Jalisco, México.

 contacto@ieg.gob.mx

 **33377-71770**



IEG
Instituto de Información
Estadística y Geográfica
de Jalisco

