



IEEG
Instituto de Información
Estadística y Geográfica
de Jalisco

Teocuitatlán de Corona Diagnóstico del municipio

Agosto 2022

TEOCUITATLÁN DE CORONA

DIAGNÓSTICO DEL MUNICIPIO

Agosto 2022

HISTORIA	3
Toponimia	
Contexto histórico	
GEOGRAFÍA Y MEDIO AMBIENTE	6
Mapa base	
Geografía	
Uso de suelo y vegetación	
Áreas naturales protegidas y humedales	
Diversidad ecosistémica	
Sequía	
Precipitación	
Recursos hídricos	
Infraestructura	
DEMOGRAFÍA Y SOCIEDAD	27
Aspectos demográficos	
Intensidad migratoria	
Pobreza multidimensional	
Marginación	
Índices sociodemográficos	
ECONOMÍA	39
Número de empresas	
Valor agregado censal bruto	
Empleo	
Agricultura y ganadería	
GOBIERNO Y SEGURIDAD	45
Desarrollo institucional	
Incidencia delictiva	
Directorio municipal	

[Consulta la información municipal en línea](#)



IIEG
Instituto de Información
Estadística y Geográfica
de Jalisco

Historia

Teocuitatlán de Corona
Diagnóstico del municipio
Agosto 2022



Jalisco
GOBIERNO DEL ESTADO

Contexto histórico

Estuvo gobernada por el señorío de Tzauellan. Sus primitivos pobladores eran de la tribu de las cocas.

En 1521 llegó al lugar el capitán Juan Álvarez Chico y en 1523 lo hizo Alonso de Ávalos, quien la anexó a la Provincia de Ávalos.

En 1825, Teocuitatlán aparece registrado como pueblo con Ayuntamiento en la “Estadística del Estado Libre de Jalisco”, desde esa fecha perteneció al Cuarto Cantón de Sayula; de marzo a diciembre de 1872, la cabecera del departamento de Zacoalco se trasladó a Teocuitatlán.

En el decreto del 6 de octubre de 1844, se disponía el establecimiento de Ayuntamiento en Teocuitatlán a partir del 1º de enero de 1845, tal disposición se ratificó el 24 de octubre de 1844 por decreto.

El 6 de octubre de 1844 se dispuso la instalación de Ayuntamiento y que ha sido considerada por los habitantes de Teocuitatlán, como la fecha de su creación como municipalidad.

El 15 de febrero de 1890 y por decreto, la población de Teocuitatlán llevaría en lo sucesivo el nombre de Teocuitatlán de Corona en honor del General Ramón corona, gobernador del Estado quien realizó una fecunda labor a favor de la entidad.



IIEG
Instituto de Información
Estadística y Geográfica
de Jalisco

Geografía y Medio Ambiente

Teocuitatlán de Corona
Diagnóstico del municipio
Agosto 2022



Jalisco
GOBIERNO DEL ESTADO

Geografía

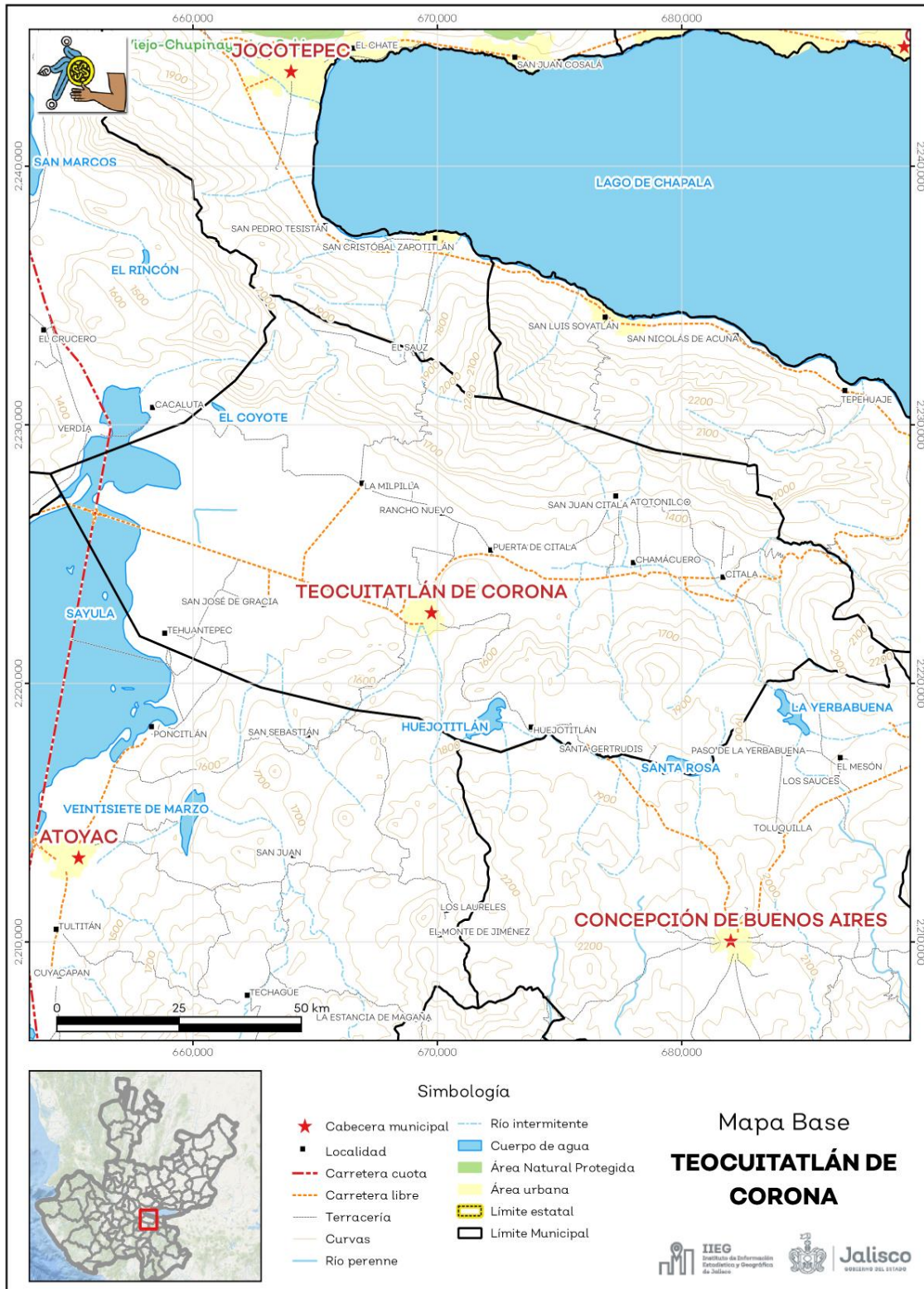
El municipio de Teocuitatlán de Corona se localiza en la región Lagunas del estado de Jalisco. Sus municipios colindantes son Jocotepec, La Manzanilla de la Paz, Techaluta de Montenegro, Zacoalco de Torres, Atoyac, Concepción de Buenos Aires y Tuxcueca (ver mapa 1). Tiene una extensión territorial de 354.48 kilómetros cuadrados.

Su cabecera municipal se localiza en las coordenadas 20°5'38.76" latitud norte y -103°22'34.68" de longitud oeste, a una altura de 1,367 metros sobre el nivel del mar (msnm). El territorio municipal, tiene alturas entre los 1,340 y 2,735 msnm; y una pendiente predominantemente plana menor a 5 grados.

La mayor parte del municipio tiene un clima semiárido semicálido. La temperatura media anual es de 19.9°C, y su temperatura mínima y máxima promedio oscila entre los 9.2°C y 30.6°C. La precipitación media anual es de 871 milímetros (mm) mientras que la precipitación promedio acumulada es de 581.67 mm.

El municipio está constituido por suelos aluviales en su mayor parte y roca tipo basalto. Los suelos dominantes pertenecen al tipo vertisol y feozem (ver tabla 1).

Mapa 1. Base



Fuente: IIEG, con base en topografía INEGI, CONANP 2015, Marco Geoestadístico INEGI 2020 y Mapa General del Estado de Jalisco 2012.

.Tabla 1 Medio físico

Teocuitatlán de Corona, Jalisco

Medio físico		Descripción
Superficie municipal (km ²)	354	El municipio de Teocuitatlán de Corona tiene una superficie de 354 Km ² . Por su superficie se ubica en la posición 76 con relación al resto de los municipios del estado.
Altura (msnm)	Mínima municipal	1,340
	Máxima municipal	2,735
	Cabecera municipal	1,367
Pendientes (%)	Planas (< 5°)	50.5
	Lomerío (5° - 15°)	29.1
	Montañosas (> 15°)	20.4
Clima (%)	Semiárido semicálido	82.1
	Semicálido semihúmedo	16.7
	Templado subhúmedo	1.1
Temperatura (°C)	Máxima promedio	30.6
	Mínima promedio	9.2
	Media anual	19.9
Precipitación (mm)	Media anual	871
Geología (%)	Aluvial	40.7
	Basalto	49.7
	Brecha volcánica	8.7
	Residual	1.0
Tipo de suelo (%)	Vertisol	48.5
	Feozem	29.4
	Solonchak	15.0
	Litosol	4.4
	Cambisol	2.7
	Luvisol	0.1
Cobertura de suelo (%)	Agricultura	53.5
	Asentamiento humano	0.7
	Bosque	6.0
	Cuerpo de agua	3.0
	Otros tipos de vegetación	6.6
	Pastizal	5.6
	Selva	24.6

Fuente: IIEG, con base en: Geología, Edafología, esc. 1:50,000 y Uso de Suelo y Vegetación SVII, esc. 1:250,000, INEGI. Clima, CONABIO. Tomo 1 Geografía y Medio Ambiente de la Enciclopedia Temática Digital de Jalisco. MDE y MDT del conjunto de datos vectoriales, esc. 1:50,000, INEGI. Mapa General del Estado de Jalisco 2012.

Uso de suelo y vegetación

La cobertura del suelo predominante en el municipio es el agropecuario con un 53.54% de su superficie, seguida de la vegetación secundaria con 29.98%, los asentamientos humanos ocupan solo el 0.73% del territorio total. La cobertura con menos superficie es el bosque con un 0.59% (ver tabla 2 y mapa 2).

La clasificación de los usos de suelo y vegetación realizada comprende las categorías acuícolas, agropecuario, agua, asentamientos humanos, bosque, dunas costeras, galería, manglar, matorral, palmar, pastizal, sabana, selva baja, selva mediana, sin vegetación aparente, vegetación acuática, vegetación desértica, vegetación secundaria.

Tabla 2 Uso de suelo y vegetación			
Teocuitatlán de Corona, Jalisco			
Cobertura	Superficie (Ha)	Porcentaje (%)	Descripción
Agropecuario	18,979.04	53.54	La clasificación de usos de suelo y vegetación representada es menos generalizada que la tabla número 1 de este documento. Sin embargo en esta clasificación la vegetación secundaria es representada por todos los tipos de vegetación que sean secundarios refiriéndonos a estas como la comunidad vegetal que surge diferente a la original con estructura y composición florística heterogénea tras ser eliminada o alterada la vegetación primaria.
Vegetación secundaria	10,626.85	29.98	
Vegetación acuática	2,339.95	6.60	
Pastizal	1,986.60	5.60	
Agua	1,046.92	2.95	
Asentamientos humanos	260.55	0.73	
Bosque	210.65	0.59	

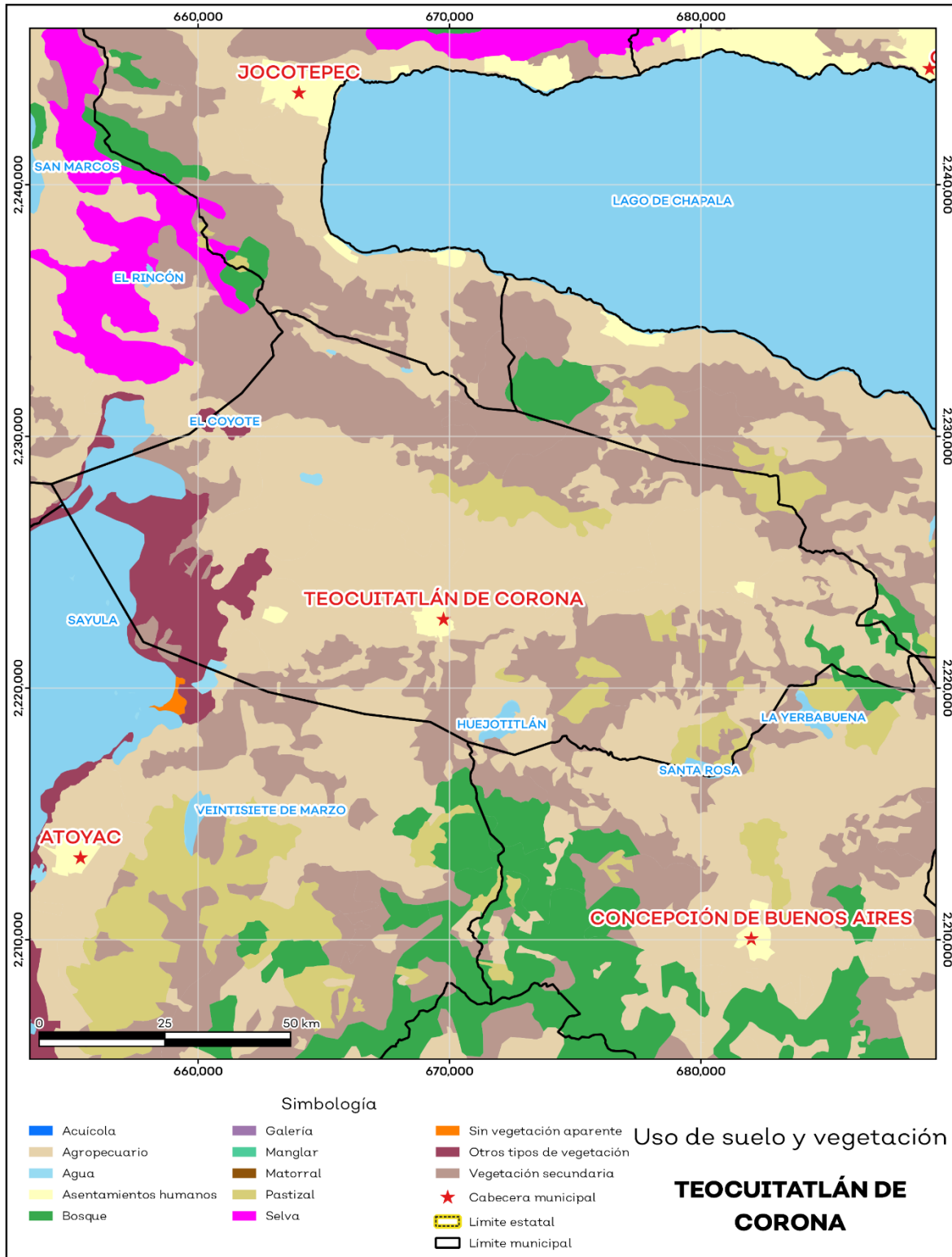
Fuente: IIEG, con información de datos vectoriales de uso del suelo y vegetación, Serie VII, INEGI 2018.

La superficie arbórea municipal representa el 1.3% de los cuales el 1.3% corresponde a la vegetación arbórea primaria, la cual no presenta una alteración respecto a su estado natural, y 0% a la vegetación arbórea secundaria, que debido a perturbaciones ha sido modificada y muestra un proceso de sucesión vegetal (ver tabla 3).

Tabla 3 Cobertura Arbórea		
Teocuitatlán de Corona, Jalisco		
Cobertura	Cantidad %	Comentarios
Primaria Arbórea Baja	1.3	La cobertura arbórea referida está compuesta por los siguientes tipos de vegetación: bosque de coníferas, bosque de encino, bosque mesófilo de montaña, bosque de pino y bosque de táscate, selva caducifolia, selva subcaducifolia, selva de galería, manglar, palmar natural, vegetación hidrófila y vegetación inducida.
Primaria Arbórea Mediana	0.0	
Primaria Arbórea Alta	0.0	
Secundaria Arbórea Baja	0.0	
Secundaria Arbórea Mediana	0.0	
Secundaria Arbórea Alta	0.0	
Total Arbórea	1.3	

Fuente: IIEG, con información de datos vectoriales de uso del suelo y vegetación, Serie VI, INEGI 2016.

Mapa 2. Uso de suelo y vegetación



Fuente: IIEG, con base en INEGI, 2018.

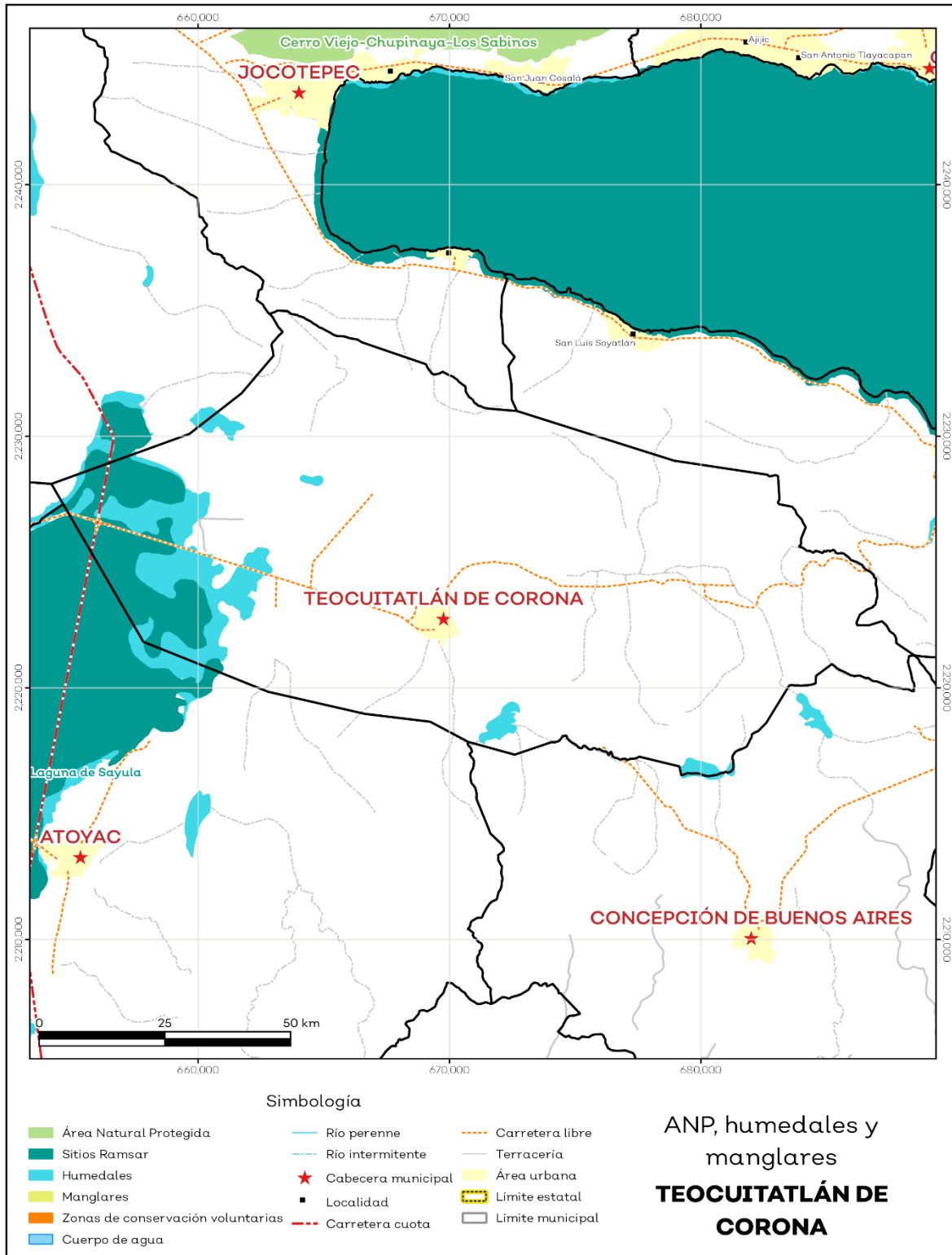
Áreas naturales protegidas y humedales

Teocuitatlán de Corona cuenta con 10.8% de humedales y 5.3% de sitios Ramsar o humedales de importancia internacional (ver mapa 3 y tabla 4).

Tabla 4 ANP y humedales		
Teocuitatlán de Corona, Jalisco		
Áreas Naturales	Cantidad %	Descripción
Áreas Naturales Protegidas	0.00	
Sitios Ramsar	5.3	Laguna de Sayula. Humedal de importancia internacional.
Humedales	10.8	

Fuente: IIEG, con base en CONAGUA 2016, CONANP 2015.

Mapa 3. ANP, humedales y manglares



Fuente: IIEG, con base en CONAGUA 2016, CONANP 2015.

Diversidad ecosistémica

La diversidad de ecosistemas conforme a la cobertura de usos de suelo y vegetación nos dice que la cobertura de mayor dominancia es agricultura de temporal anual la cual representa el 39.25% municipal, y es catalogada con el rango muy alto a nivel estatal. El inverso del índice de Simpson es de 0.75 y nos indica que entre más se acerca al 1 más diversidad ecosistémica de coberturas de suelo hay. El índice de Shannon es de 1.71, en el cual se considera un valor normal si se está entre 2 y 3, valores por debajo de 2 como bajos en diversidad y superiores a 3 son altos en diversidad de ecosistemas (ver tabla 5).

Tabla 5 Diversidad Ecosistémica		
Teocuitatlán de Corona, Jalisco		
índice	Cantidad	Comentarios
Inverso de Simpson	0.75	Valor entre más cercano a 1, mayor diversidad ecosistémica de coberturas de uso de suelo y vegetación
Shannon	1.71	El valor varía entre 0.5 y 5. Valor normal entre 2 y 3, valores superiores a 3 son altos en diversidad, valores por debajo de 2 es baja diversidad de ecosistemas
Equitatividad de Shannon	0.71	Se acerca a 0 cuando una cobertura domina y se acerca a 1 cuando comparten abundancia las coberturas
índice	%	Cobertura
Dominancia	39.2	Agricultura de temporal anual

Fuente: IIEG, con base en imágenes Landsat, 2020.

Sequía

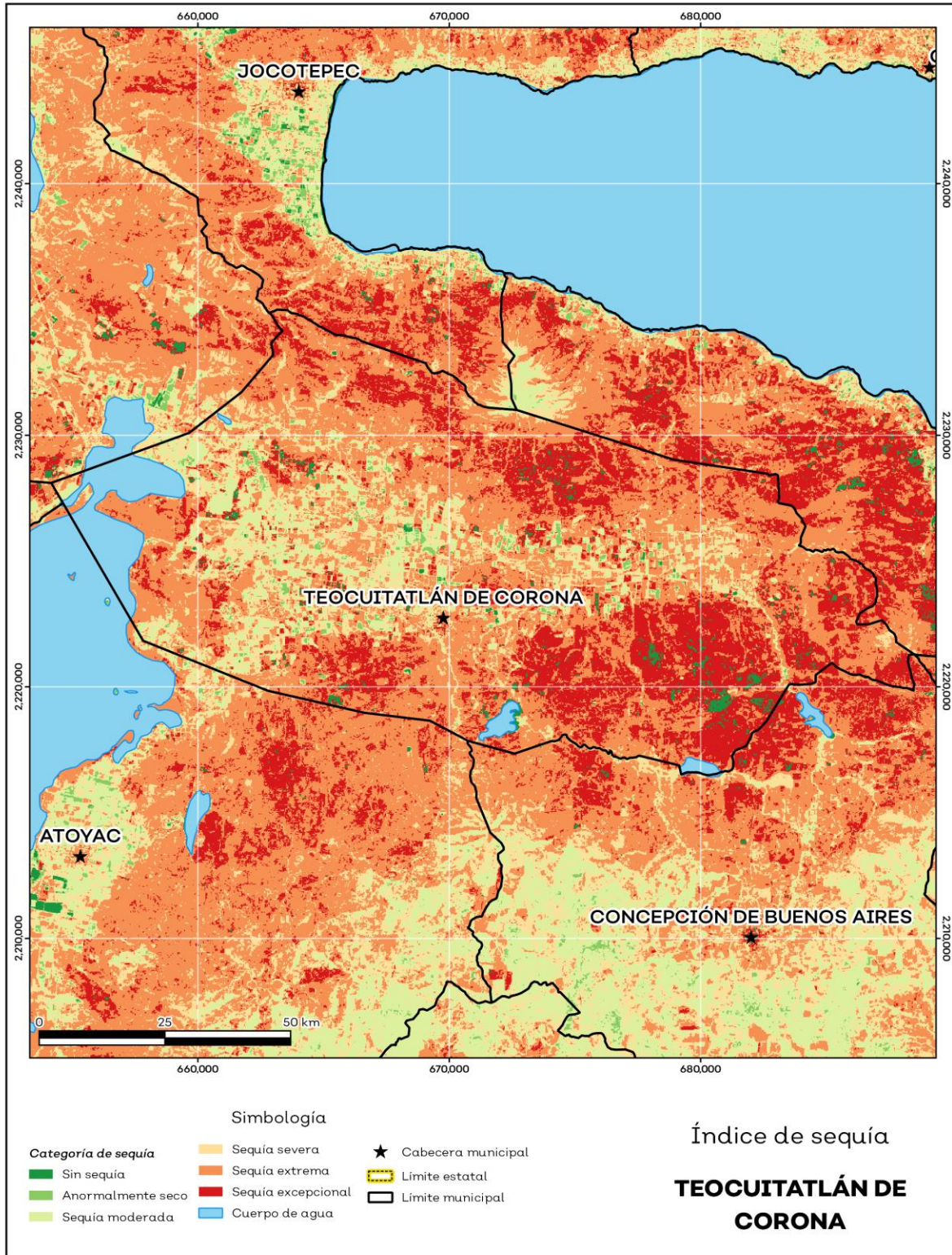
El cambio climático en los últimos años ha traído consigo efectos en los territorios, de allí parte a que se analicé el fenómeno natural de la sequía y la escasez de los recursos hídricos.

De la superficie dedicada a las actividades agrícolas el 96.0% presentó alguna categoría de sequía en el año 2020 (ver mapa 4 y tabla 6). Las sequías son causadas principalmente por la escasez de precipitaciones pluviales, la cual puede derivar en una insuficiencia de recursos hídricos necesarios para abastecer la demanda existente, por ello su análisis es trascendental.

Tabla 6 Sequía			
Teocuitatlán de Corona, Jalisco			
Categoría de sequía	Cantidad Agrícola (%)	Cantidad Municipal (%)	Comentarios
Sin sequía	1.5	1.7	
Anormalmente seco	2.4	1.0	Anormalmente seco es una condición de sequedad, no es una categoría de sequía. Se muestran 2 cantidades en porcentajes: la agrícola es el porcentaje de la superficie afectada de las áreas agrícolas conforme a la delimitación de frontera agrícola; y el porcentaje municipal se refiere a toda la superficie del municipio sin importar la cobertura de uso de suelo y vegetación sin incluir los cuerpos de agua.
Sequía moderada	15.9	8.4	
Sequía severa	23.3	13.1	
Sequía extrema	46.7	47.6	
Sequía excepcional	10.2	24.3	

Fuente: IIEG, con base en imágenes Landsat, 2020.

Mapa 4. Índice de sequía de diferencia normalizado



Fuente: IIEG, con base en imágenes Landsat, 2020.

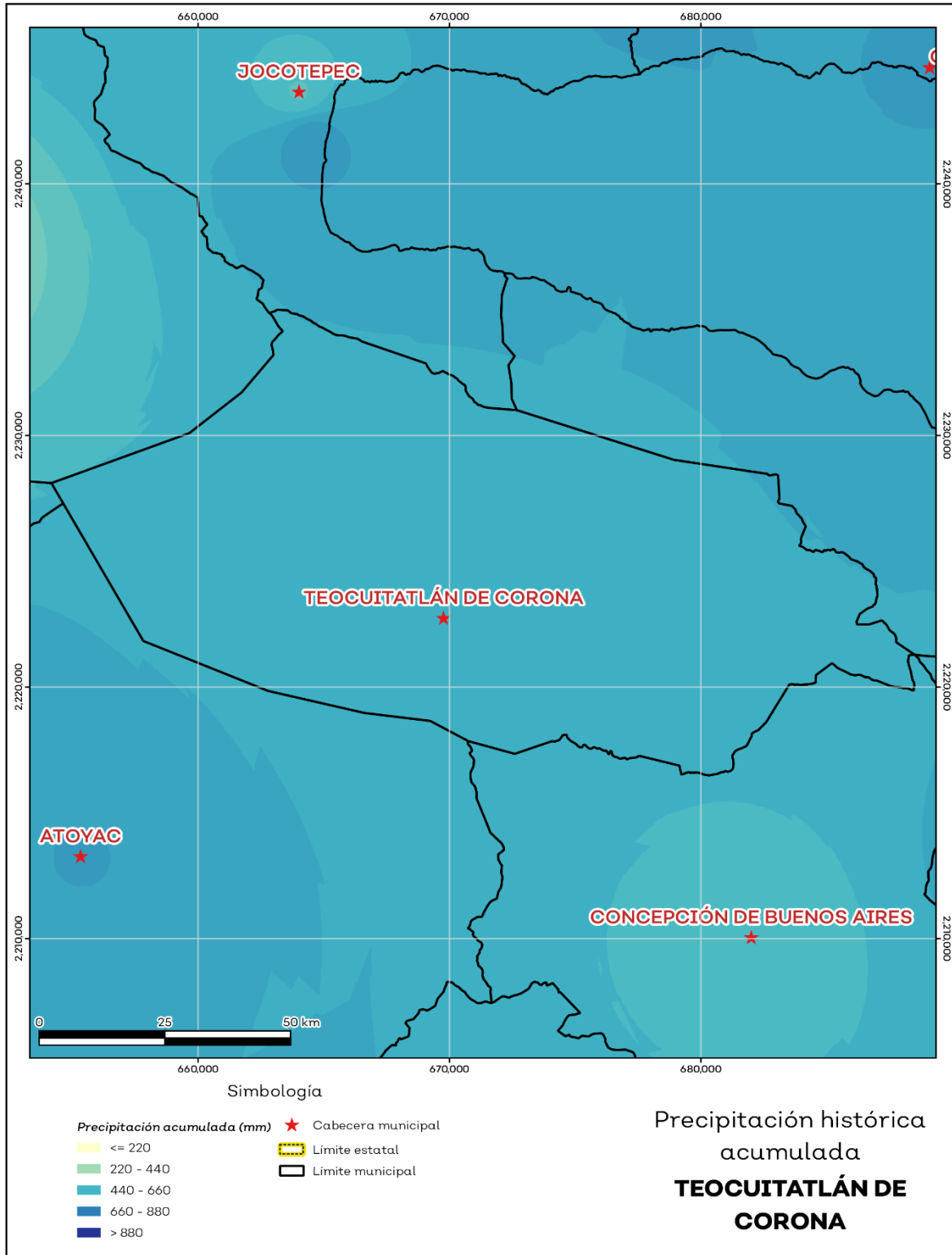
Precipitación

Del análisis de la precipitación media mensual histórica con registros hasta el 2019 del municipio Teocuitatlán de Corona tenemos que la precipitación acumulada promedio es de 581.76 mm; la media del mes de enero es de 30.91 mm, la mínima de 29.21 mm y la máxima de 33.10 mm; mientras que en julio la precipitación media es de 78.63 mm, la mínima de 58.00 mm y máxima de 85.61 mm (ver mapa 5 y tabla 7).

Tabla 7 Precipitación media mensual y acumulada				
Teocuitatlán de Corona, Jalisco				
Mes	Promedio (mm)	Mínima (mm)	Máxima (mm)	Comentarios
Enero	30.9	29.2	33.1	
Febrero	33.0	30.1	37.0	
Marzo	41.8	37.8	47.0	
Abril	46.6	41.3	52.0	
Mayo	54.0	49.4	58.0	
Junio	75.4	65.0	79.3	Registros de precipitación histórica media mensual.
Julio	78.6	58.0	85.6	
Agosto	70.9	55.0	76.1	
Septiembre	63.0	51.0	67.2	
Octubre	45.1	42.0	48.2	
Noviembre	32.2	30.2	34.9	
Diciembre	28.3	26.0	31.0	
Acumulada	581.7	552.4	610.8	Registros de precipitación histórica acumulada.

Fuente: IIEG, con base en datos de precipitación de 1882-2019 del SMN.

Mapa 5. Precipitación histórica acumulada



Fuente: IIEG, con base en datos de precipitación de 1882-2019 del SMN.

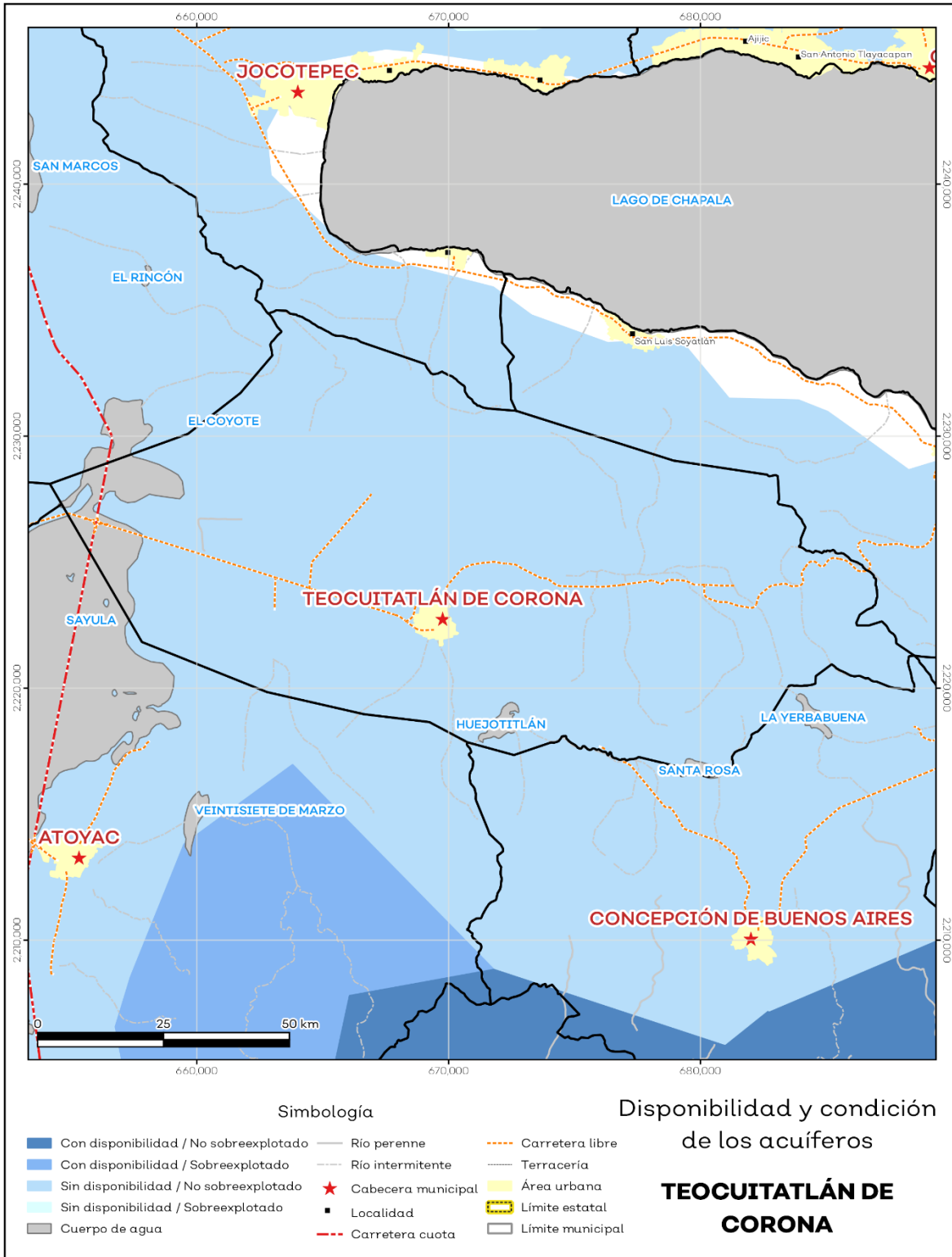
Recursos hídricos

Los tipos de recursos hídricos del municipio están constituidos por aguas subterráneas, ríos y lagos. El territorio está ubicado dentro de 3 acuíferos de los cuales el 100.0% no tienen disponibilidad y el 0% se encuentra con disponibilidad de agua subterránea (ver mapa 6 y tabla 8).

Tabla 8 Acuíferos		
Teocuitatlán de Corona, Jalisco		
Estatus	Cantidad %	Comentarios
Con disponibilidad	0.0	
Sin disponibilidad	100.0	Reporte de CONAGUA del estatus del acuífero hasta el 2020.
No sobreexplotado	100.0	
Sobreexplotado	0.0	

Fuente: IIEG, con base en CONAGUA, 2021.

Mapa 6. Acuíferos



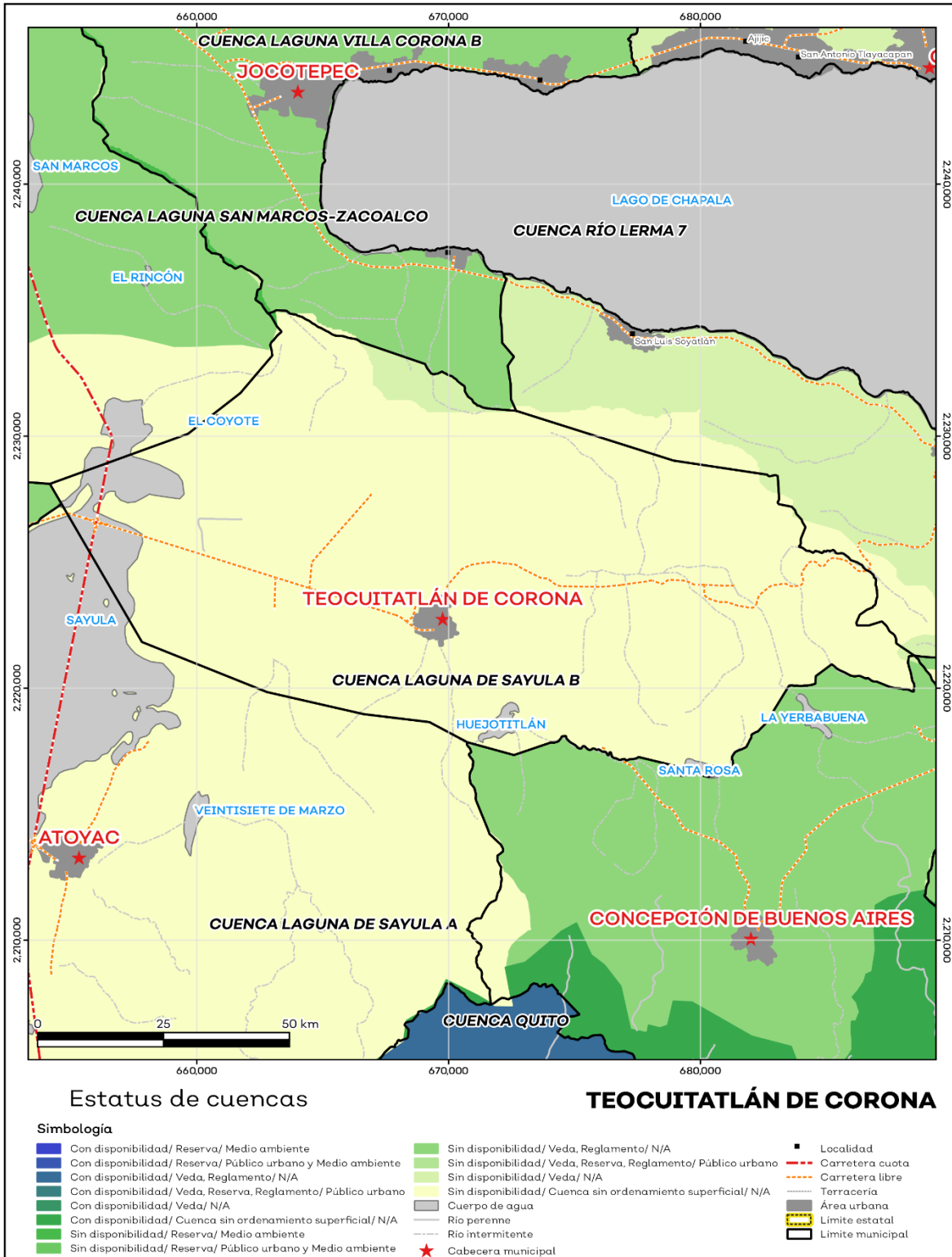
Fuente: IIEG, con base en CONAGUA, 2021.

El territorio municipal está dentro de las cuencas Laguna San Marcos-Zacoalco, Laguna de Sayula B, Río Lerma 7 de las cuales el 0% tienen disponibilidad y el 100.0% presentan déficit de disponibilidad de agua superficial (ver mapa 7 y tabla 9).

Tabla 9 Cuencas		
Teocuitatlán de Corona, Jalisco		
Estatus	Cantidad %	Comentarios
Con disponibilidad	0.0	
Sin disponibilidad	100.0	
Tipos de Ordenamiento		Cantidad %
Reserva	0.0	Reporte de CONAGUA del estatus de cuencas hasta el 2020.
Veda	2.0	
Veda y reglamento	0.0	
Veda, reserva y reglamento	0.0	
Cuenca sin ordenamiento superficial	98.0	

Fuente: IIEG, con base en datos de precipitación de 1882-2019 del SMN, Modelo digital de elevaciones INEGI 2013, FAO 2003.

Mapa 7. Cuencas



Fuente: IIEG, con base en CONAGUA, 2021.

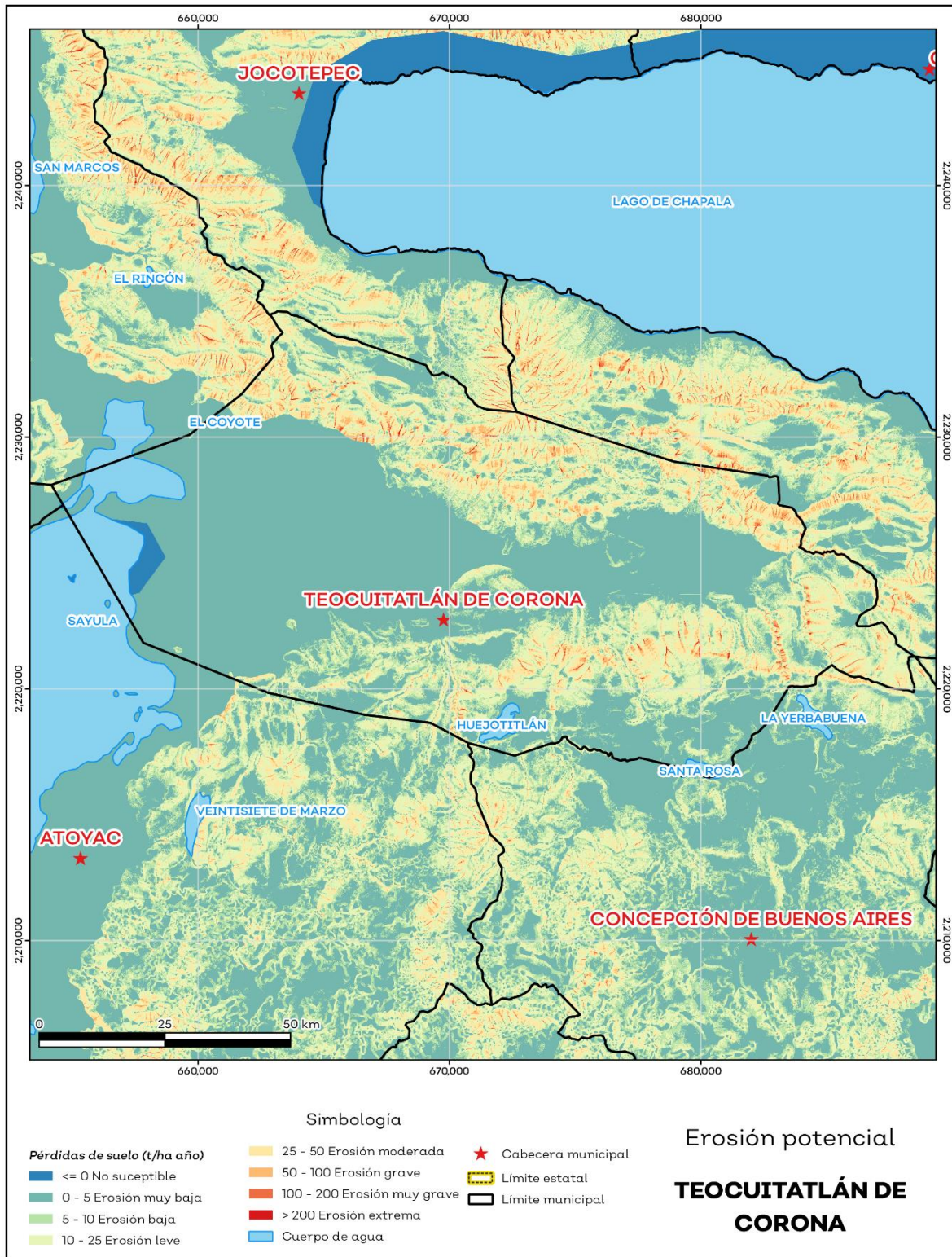
Erosión potencial

La erosión potencial que pronostica la pérdida de suelo como consecuencia de la influencia del relieve, el viento y el agua, nos indica que en el municipio se tienen en su mayoría pérdidas de suelo de 0 - 5 t/ha.año catalogadas como erosión muy baja (ver mapa 8 y tabla 10).

Tabla 10 Erosión potencial			
Teocuitatlán de Corona, Jalisco			
Pérdidas de suelo t/ha.año	Clasificación	Cantidad %	Comentarios
0	Zonas no susceptibles al proceso erosivo, como pueden ser espacios urbanos, carreteras o embalses.	0.6	En el cálculo no se incluyeron los cuerpos de agua por considerarse zonas no susceptibles al proceso erosivo.
0 a 5	Zonas con niveles de erosión muy bajos y pérdidas de suelo tolerables. No hay erosión neta.	53.8	
5 a 10	Zonas con niveles de erosión bajos y pérdidas de suelo que puede ser tolerables. Probablemente no hay erosión neta.	11.2	
10 a 25	Zonas con procesos erosivos leves. Existe erosión, aunque no es apreciable a simple vista.	19.0	
25 a 50	Zonas con procesos erosivos moderados. Existe erosión, aunque puede no ser apreciable a simple vista.	8.9	
50 a 100	Zonas con procesos erosivos graves. Existe erosión y es apreciable a simple vista.	2.1	
100 a 200	Zonas con procesos erosivos muy graves. Existe erosión y es manifiesta a simple vista.	0.4	
Más de 200	Zonas con procesos erosivos extremos. Existe erosión y es evidente a simple vista.	0.1	

Fuente: IIEG, con base en datos de precipitación de 1882-2019 del SMN, Modelo digital de elevaciones INEGI 2013, FAO 2003.

Mapa 8. Erosión potencial



Fuente: IIEG, con base en datos de precipitación de 1882-2019 del SMN, Modelo digital de elevaciones INEGI 2013, FAO 2003.

Infraestructura

Por último, el municipio cuenta con 16 servicios públicos, de los cuales destacan 37 escuelas, seguido de 17 templos e instalaciones deportivas o de recreación con 16 (ver tabla 11).

Tabla 11 Infraestructura			
Teocuitatlán de Corona, Jalisco			
Infraestructura	Descripción		
Infraestructura (km)	Carreteras	50.94	El municipio se encuentra en el noveno lugar de la región Lagunas, registrando un grado medio de conectividad en caminos y carreteras.
	Caminos	98.88	
Tipo de servicios	Cantidad	Comentarios	
Aeródromo Civil	0		
Cementerio	2		
Centro Comercial	0		
Centro de Asistencia Médica	11		
Escuela	37		
Estación de Transporte Terrestre	0		
Instalación de Comunicación	1		
Instalación de Servicios	0	La información presentada en esta tabla corresponde a los servicios concentrados en localidades mayores a 2,500 habitantes.	
Instalación Deportiva o Recreativa	16		
Instalación Diversa	0		
Instalación Gubernamental	3		
Mercado	1		
Plaza	9		
Pozo	3		
Tanque de Agua	6		
Templo	17		

Fuente: IIEG, con base en red Nacional de Caminos INEGI 2019. Mapa General del Estado de Jalisco 2012. Marco Geoestadístico Nacional, servicios e información complementaria, INEGI 2020.

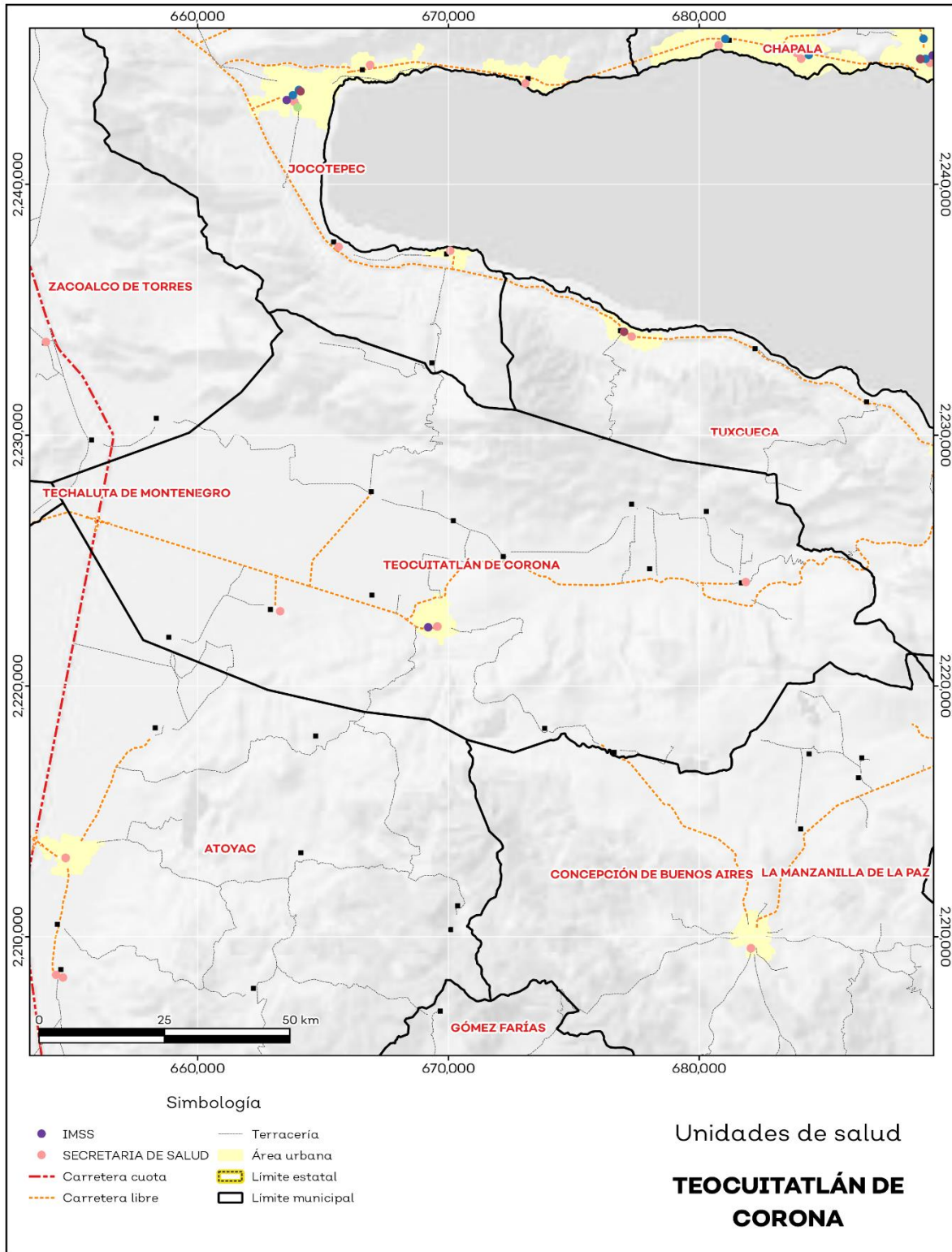
Salud

De acuerdo a los registros de la secretaría de salud, en el municipio se encuentran 6 unidades de servicio de salud como lo son consultorios, hospitales generales y especializados, oficinas administrativas, farmacias, laboratorios, unidades de medicina familiar, de especialidades médicas y móviles. De las cuales 5 corresponden a la Secretaría de Salud (SSJ), 1 unidad de salud es del Instituto Mexicano del Seguro Social (IMSS); en la tabla 12 se presenta desglosada esta información por tipo de unidades de servicio conforme al instituto o dependencia a la que pertenecen (ver mapa 9 y tabla 12).

Tabla 12 Unidades de salud	
Teocuitatlán de Corona, Jalisco	
Tipo de unidad	Cantidad
INSTITUTO MEXICANO DEL SEGURO SOCIAL	
Unidad de Medicina Familiar	1
SECRETARÍA DE SALUD	
Consultorios Médicos	3
Unidad Móvil	2
Total del municipio	6

Fuente: IIEG, con base en Dirección General de Salud (DGIS) 2021.

Mapa 9. Unidades de Salud



Fuente: IIEG, con base en Dirección General de Salud (DGIS) 2021.



IIEG
Instituto de Información
Estadística y Geográfica
de Jalisco

Demografía y Sociedad

Teocuitatlán de Corona
Diagnóstico del municipio
Agosto 2022



Jalisco
GOBIERNO DEL ESTADO

Aspectos Demográficos

El municipio de Teocuitatlán de Corona pertenece a la Región Lagunas, según el Censo de Población y Vivienda 2020, su población en ese año era de 11,039 personas; de las cuales el 49.8 por ciento eran hombres y 50.2 por ciento mujeres. Las y los habitantes del municipio representaban el 4.8 por ciento del total regional (ver tabla 1). Comparando este volumen poblacional con el del año 2015, se observa que la población municipal aumentó un 7 por ciento en cinco años.

Tabla 1 Población total según sexo					
Teocuitatlán de Corona, Jalisco					
Clave	Municipio	Población total 2015	Población 2020		
			Total	Hombres	Mujeres
092	Teocuitatlán de Corona	10,317	11,039	5,495	5,544

Fuente: IIEG con base en INEGI, Censo de Población y Vivienda 2020 y Encuesta Intercensal 2015.

En 2020 Teocuitatlán de Corona contaba con 33 localidades, de éstas, 2 eran de dos viviendas y 4 de una. La localidad de Teocuitatlán de Corona era la más poblada, con 3,986 personas, que representaban el 36.1% de la población del municipio; le seguía Cítala con el 9.9%, San José de Gracia con el 8.8%, Colonias del Gavilán (Félix Ramos) con el 5.7% y La Milpilla con el 5% del total municipal (ver tabla 2).

Tabla 2 Población total según sexo y distribución porcentual de la población						
Teocuitatlán de Corona, Jalisco						
Clave	Municipio/Localidad	Población total 2010	Población 2020			
			Total	Distribución porcentual de la población del municipio	Hombres	Mujeres
0092	Teocuitatlán de Corona	10,837	11,039	100.0	5,495	5,544
0001	Teocuitatlán de Corona	3,938	3,986	36.1	1,963	2,023
0004	Cítala	1,137	1,093	9.9	553	540
0020	San José de Gracia	982	969	8.8	479	490
0006	Colonias del Gavilán (Félix Ramos)	596	632	5.7	316	316
0015	La Milpilla	530	556	5.0	295	261

Fuente: IIEG con base en INEGI; Censo de Población y Vivienda 2010 y 2020.

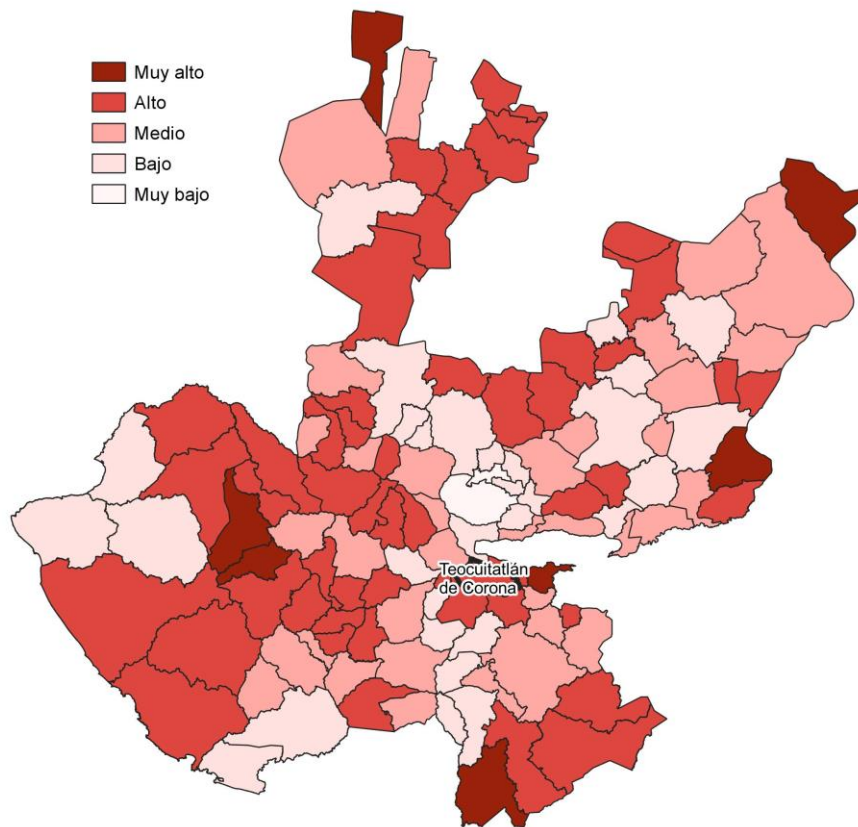
Intensidad Migratoria

El estado de Jalisco tiene una añeja tradición migratoria a Estados Unidos que se remonta hacia finales del siglo XIX.

El Consejo Nacional de Población (CONAPO) calculó el Índice de Intensidad Migratoria México-Estados Unidos 2020, como una medida sintética que informa integralmente del fenómeno migratorio entre ambos países.

De acuerdo con este índice, Jalisco se clasificó en un grado medio, posicionándose en el lugar 14 entre las entidades federativas con mayor intensidad migratoria en 2020. Esto como resultado de un 6.8% de sus viviendas que recibían remesas, 1.3% de viviendas con emigrantes con destino a Estados Unidos residentes en Estados Unidos, 0.4% de viviendas con migrantes circulares y 0.9% de viviendas con migrantes de retorno de Estados Unidos.

Mapa 1 Grado de Intensidad Migratoria a Estados Unidos. Jalisco, 2020



Fuente: IIEG con base en estimaciones de CONAPO; Índice de Intensidad Migratoria 2020.

Conforme a los resultados del índice de Intensidad Migratoria 2020, en el municipio de Teocuitatlán de Corona un 23.9 por ciento de las viviendas del municipio recibieron remesas en 2020, en un 2.7 por ciento se reportaron emigrantes con destino a Estados Unidos residentes en Estados Unidos, en el 0.52 por ciento se registraron migrantes circulares del quinquenio anterior (2015-2020) y el 1.44 por ciento de las viviendas contaban con migrantes de retorno de Estados Unidos (ver tabla 3).

Tabla 3 Índice de Intensidad Migratoria México-Estados Unidos	
Teocuitatlán de Corona, 2020	
Índice y grado de intensidad migratoria e indicadores socioeconómicos	Valores
Índice de intensidad migratoria	61.0739
Grado de intensidad migratoria	Alto
Total de viviendas	3,260
% Viviendas que reciben remesas	23.9
% Viviendas con emigrantes con destino a Estados Unidos residentes en Estados Unidos	2.7
% Viviendas con migrantes circulares de Estados Unidos	0.52
% Viviendas con migrantes de retorno de Estados Unidos	1.44
Posición que ocupa el municipio en la entidad	50
Posición que ocupa el municipio a escala nacional	407

Fuente: IIEG, con base en estimaciones del CONAPO con base en el INEGI, Censo de Población y Vivienda 2020.

*Nota: los indicadores hacen referencia al quinquenio 2015-2020.

El Índice de Intensidad Migratoria México-Estados Unidos, se deriva de estimaciones con base en los cuestionarios ampliados de los Censos de Población y Vivienda 2000, 2010 y 2020. Destaca que en el año 2000 se realizó con base en hogares y a partir del 2010 en viviendas censales, como resultado del cambio conceptual y operativo del INEGI para el levantamiento de la información en ese año censal.

Es importante señalar que en el cálculo previo del índice en el año 2010, Teocuitatlán de Corona tenía un grado Alto de intensidad migratoria y ocupaba el lugar 61 en el ordenamiento estatal. En ese año, el porcentaje de viviendas del municipio que recibían remesas fue del 15.42 % y, la proporción de viviendas con emigrantes en Estados Unidos del quinquenio anterior fue de 4.93%. Por su parte, el 0.91% de las viviendas tenían migrantes circulares del quinquenio anterior y el 8.38% migrantes de retorno (ver tabla 4).

Tabla 4 Índice y grado de intensidad migratoria e indicadores socioeconómicos	
Teocuitatlán de Corona, 2010	
Índice y grado de intensidad migratoria e indicadores socioeconómicos	Valores
Índice de intensidad migratoria	0.9091
Grado de intensidad migratoria	Alto
Total de viviendas	3,068
% Viviendas que reciben remesas	15.42
% Viviendas con emigrantes en Estados Unidos del quinquenio anterior	4.93
% Viviendas con migrantes circulares del quinquenio anterior	0.91
% Viviendas con migrantes de retorno del quinquenio anterior	8.38
Lugar que ocupa en el contexto estatal	61

Fuente: IIEG, con base en estimaciones del CONAPO con base en el INEGI, Censo de Población y Vivienda 2010.

Pobreza multidimensional

La pobreza, está asociada a condiciones de vida que vulneran la dignidad de las personas, limitan sus derechos y libertades fundamentales, impiden la satisfacción de sus necesidades básicas e imposibilitan su plena integración social. De acuerdo con esta concepción, una persona se considera en situación de pobreza multidimensional cuando sus ingresos son insuficientes para adquirir los bienes y los servicios que requiere para satisfacer sus necesidades y presenta carencia en al menos uno de los siguientes seis indicadores: rezago educativo, acceso a los servicios de salud, acceso a la seguridad social, calidad y espacios de la vivienda y servicios básicos en la vivienda.

La metodología para medir el fenómeno de la pobreza fue desarrollada por el Consejo Nacional de Evaluación de la Política de Desarrollo Social (CONEVAL) y permite profundizar en el estudio de la pobreza, ya que además de medir los ingresos, como tradicionalmente se realizaba, se analizan las carencias sociales desde una óptica de los derechos sociales. Estos componentes permitirán dar un seguimiento puntual de las carencias sociales y el bienestar económico de la población, además de proporcionar elementos para el diagnóstico y seguimiento de la situación de la pobreza en nuestro país, desde un enfoque novedoso y consistente con las disposiciones legales aplicables y que retoma los desarrollos académicos recientes en materia de medición de la pobreza. De acuerdo con su ingreso y a su índice de privación social se propone la siguiente clasificación:

Pobres multidimensionales. - Población con ingreso inferior al valor de la línea de bienestar y que padece al menos una carencia social.

Vulnerables por carencias sociales. - Población que presenta una o más carencias sociales, pero cuyo ingreso es superior a la línea de bienestar.

Vulnerables por ingresos. - Población que no presenta carencias sociales y cuyo ingreso es inferior o igual a la línea de bienestar.

No pobre multidimensional y no vulnerable. - Población cuyo ingreso es superior a la línea de bienestar y que no tiene carencia social alguna.

En la tabla 5 se muestra el porcentaje y número de personas en situación de pobreza en 2015 y 2020 en el municipio, así como aquellas vulnerables por carencias sociales, las vulnerables por ingresos y las no pobres y no vulnerables.

Tabla 5 Pobreza Multidimensional

Teocuitatlán de Corona, 2015-2020

Indicadores de incidencia	Porcentaje		Personas		Carencias promedio	
	2015	2020	2015	2020	2015	2020
Pobreza multidimensional						
Población en situación de pobreza multidimensional	51.2	44.9	5,465	4,806	2.3	2.3
Población en situación de pobreza multidimensional moderada	42.7	37.9	4,555	4,061	2.1	2.1
Población en situación de pobreza multidimensional extrema	8.5	7.0	910	745	3.4	3.3
Población vulnerable por carencias sociales	39.8	46.2	4,245	4,951	2.2	2.0
Población vulnerable por ingresos	2.8	2.2	301	231		
Población no pobre multidimensional y no vulnerable	6.2	6.7	657	720		
Privación social						
Población con al menos una carencia social	91.0	91.1	9,709	9,757	2.2	2.1
Población con al menos tres carencias sociales	33.7	29.1	3,590	3,116	3.4	3.3
Indicadores de carencias sociales						
Rezago educativo	31.7	25.5	3,379	2,728	2.9	2.7
Acceso a los servicios de salud	9.8	38.0	1,044	4,068	3.3	2.6
Acceso a la seguridad social	79.5	78.7	8,476	8,424	2.3	2.2
Calidad y espacios de la vivienda	10.9	9.4	1,167	1,005	3.7	3.0
Acceso a los servicios básicos en la vivienda	50.2	30.0	5,352	3,208	2.9	2.9
Acceso a la alimentación	21.8	10.7	2,327	1,145	3.3	3.0
Bienestar						
Población con un ingreso inferior a la línea de bienestar mínimo	19.3	13.8	2,059	1,473	2.3	2.2
Población con un ingreso inferior a la línea de bienestar	54.0	47.0	5,766	5,037	2.2	2.4

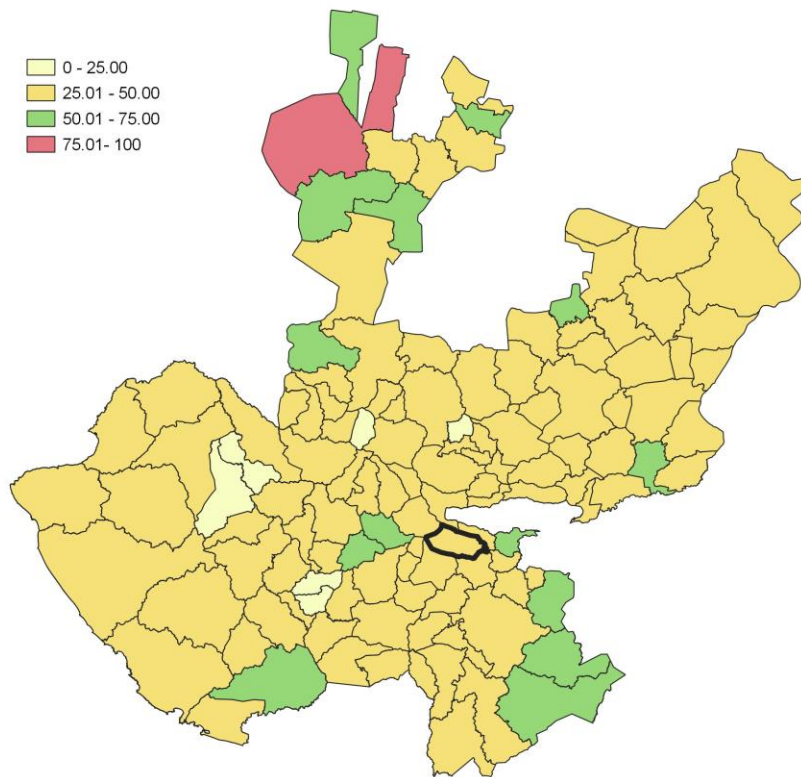
Fuente: Elaborado por el IIEG con base en estimaciones del CONEVAL del Modelo Estadístico 2015 para la continuidad del MCS-ENIGH, la Encuesta Intercensal 2015, el Modelo Estadístico 2020 para la continuidad del MCS-ENIGH y la muestra del Censo de Población y Vivienda 2020.

De acuerdo con la medición de pobreza multidimensional 2020, en Teocuitatlán de Corona el 44.9 por ciento de la población se encontraba en situación de pobreza, es decir, 4,806 personas compartían esta situación en el municipio. Asimismo el 46.2 por ciento (4,951 personas) de la población era vulnerable por carencias sociales, el 2.2 por ciento era vulnerable por ingresos y 6.7 por ciento era no pobre y no vulnerable.

Es importante agregar que, en 2020 el 7 por ciento de la población de Teocuitatlán de Corona se encontraba en pobreza extrema; en contraste con el 8.5 por ciento que presentó en 2015. Destaca que, en 2020 un 37.9 por ciento de la población estaba en pobreza moderada, lo que equivale a 4,061 personas; en comparación con el 2015 donde su proporción fue del 42.7 por ciento (4,555).

Respecto a las carencias sociales en 2020, destaca que el indicador de carencia por acceso a la seguridad social es el acceso a la seguridad social, con un 78.7 por ciento, que en términos absolutos representa 8,424 habitantes. En contraste, el que menos proporción de población presentó fue el de calidad y espacios de la vivienda, con el 9.4 por ciento.

Mapa 2 Porcentaje de población en situación de pobreza multidimensional por municipio. Jalisco, 2020



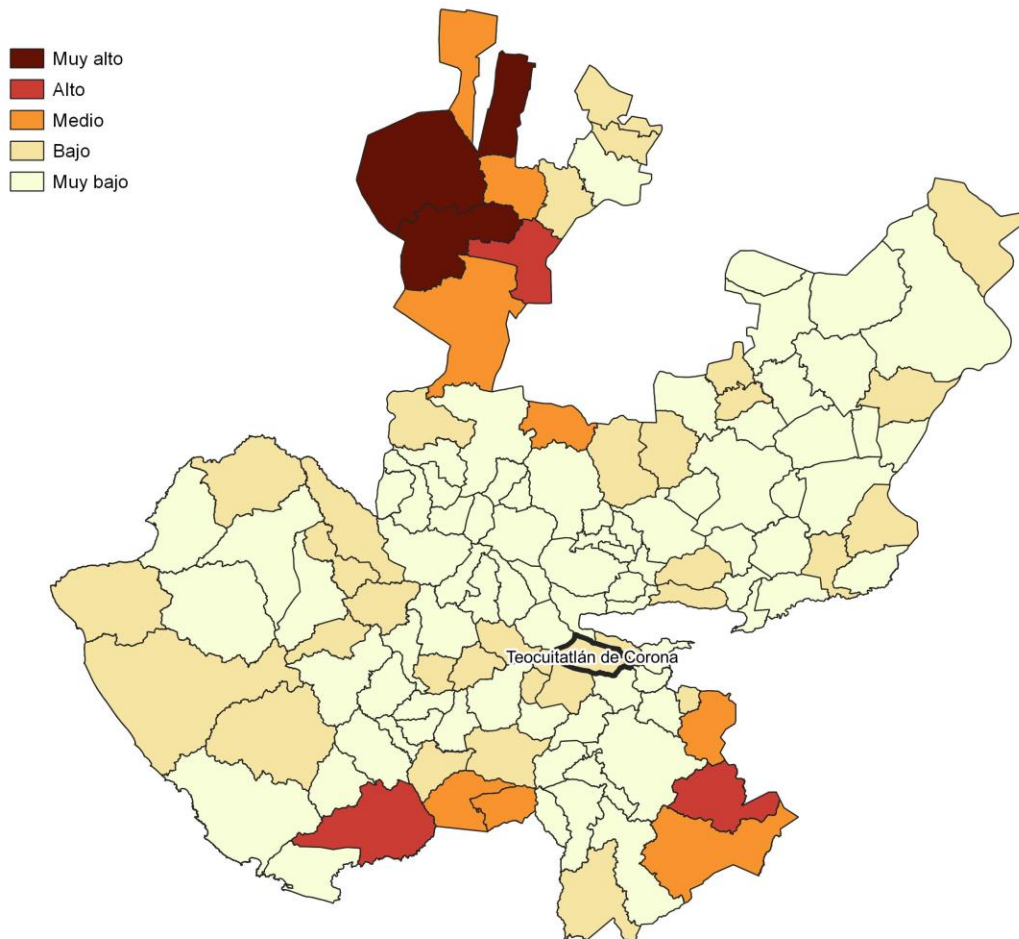
Fuente: IIEG, con base en estimaciones del CONEVAL, del Modelo Estadístico 2020 para la continuidad del MCS-ENIGH y la muestra del Censo de Población y Vivienda 2020.

Marginación

La construcción del Índice de Marginación, considera cuatro dimensiones estructurales: falta de acceso a la educación, residencia en viviendas inadecuadas; percepción de ingresos monetarios insuficientes y las relacionadas con la residencia en localidades pequeñas. Este índice es una medida-resumen que permite diferenciar los estados y municipios del país según el impacto global de las carencias que padece la población.

En la tabla 6 se presentan los indicadores que componen el índice de marginación para los municipios en 2020. De acuerdo con las estimaciones, Teocuitatlán de Corona presentó un grado de marginación Bajo. Destaca que, la proporción de población de 15 años o más sin educación básica era de 51.8 por ciento, y que el 71.8 por ciento de la población ocupada ganaba hasta dos salarios mínimos.

Mapa 3 Índice de marginación por municipio. Jalisco, 2020



Fuente: IIEG, con base en estimaciones del CONAPO; Índice de Marginación 2020.

Las principales localidades del municipio presentaron en su mayoría un grado de marginación muy bajo; de ellas, la localidad de Cítala tenía el más alto porcentaje de población de 15 años y más sin educación básica (64.2%) y de población analfabeta (8.8%), Teocuitatlán de Corona presentó la proporción más baja de población adulta sin educación básica (45.2%), mientras que Colonias del Gavilán (Félix Ramos) mostró el más bajo porcentajes de población analfabeta con un 3.7% (ver tabla 6).

Tabla 6 Grado de marginación e indicadores sociodemográficos							
Teocuitatlán de Corona, 2020							
Municipio / Localidad		Grado	% Población de 15 años o más analfabeta	% Población de 15 años o más sin educación básica	% Población en localidades con menos de 5000 habitantes	% Población ocupada con ingreso de hasta 2 salarios mínimos	% Viviendas particulares habitadas que no disponen de refrigerador
Clave	Nombre						
	Jalisco	Bajo	2.9	29.5	16.2	55.9	
092	Teocuitatlán de Corona	Bajo	5.8	51.8	100	71.8	
1	Teocuitatlán de Corona	Muy bajo	3.9	45.2			2.7
4	Cítala	Bajo	8.8	64.2			3.9
2	San José de Gracia	Muy bajo	4.9	53.9			5.7
6	Colonias del Gavilán (Félix Ramos)	Muy bajo	3.7	47.6			7.3
15	La Milpilla	Muy bajo	4.7	46.5			2

Fuente: Elaborado por el IIEG con base en CONAPO, índice de marginación por localidad, 2020.

Respecto a las carencias en la vivienda en 2020, la localidad de La Milpilla tenía el porcentaje más alto de ocupantes en viviendas sin drenaje ni sanitario, con el 4.9%; mientras que la localidad de La Milpilla presentó el más alto porcentaje de ocupantes en viviendas particulares sin energía eléctrica, con un 0.2%;

La localidad de Cítala mostró la proporción más alta de ocupantes en viviendas particulares sin agua entubada con el 1.3%; mientras que la localidad de Cítala obtuvo el más alto porcentaje de ocupantes en viviendas particulares con piso de tierra con un 4.5%; Por su parte, la localidad de Colonias del Gavilán (Félix Ramos) registró la mayor proporción de ocupantes en viviendas particulares sin refrigerador con un 7.3% (ver tabla 7).

Tabla 7 Grado de marginación e indicadores sociodemográficos

Teocuitatlán de Corona, 2020							
Municipio / Localidad		Grado	% Viviendas particulares habitadas sin excusado*	% Viviendas particulares habitadas sin energía eléctrica*	% Viviendas particulares habitadas sin disponibilidad de agua entubada*	**Promedio de ocupantes por cuarto en viviendas particulares habitadas	% Viviendas particulares habitadas con piso de tierra
Clave	Nombre						
	Jalisco	Bajo	0.6	0.3	0.8	14.0	1.7
092	Teocuitatlán de Corona	Bajo	2.0	0.3	0.7	15.5	3.2
1	Teocuitatlán de Corona	Muy bajo	0.2	0.1	0.1	23.7	2.5
4	Cítala	Bajo	1.0	0.1	1.3	19.9	4.5
2	San José de Gracia	Muy bajo	0.9	0.1	0.1	19.7	1.6
6	Colonias del Gavilán (Félix Ramos)	Muy bajo	1.6	0.0	0.0	20.7	1.4
15	La Milpilla	Muy bajo	4.9	0.2	0.0	20.3	1.3

Fuente: Elaborado por el IIEG con base en CONAPO, índice de marginación por localidad, 2020.

Índices Sociodemográficos

En resumen, Teocuitatlán de Corona presentó un grado bajo de marginación en 2020, y ocupó por ello el lugar 32 entre los municipios del estado más marginados. En cuanto a la pobreza multidimensional, el municipio se localizó en el lugar 33, con el 37.9 por ciento de su población en situación de pobreza moderada y 7 por ciento en pobreza extrema. Finalmente, Teocuitatlán de Corona se clasificó en grado Alto de intensidad migratoria en 2020 y se posicionó en el lugar 50 entre los municipios del estado con mayores índices (ver tabla 8).

Tabla 8 Población total, grado de Marginación e Intensidad Migratoria y situación de pobreza									
Teocuitatlán de Corona, 2020									
Clave	Municipio	Población	Marginación		Pobreza Multidimensional			Intensidad Migratoria	
		Población	Grado	Lugar	Moderada	Extrema	Lugar	Grado	Lugar
14	Jalisco	8,348,151	Bajo	28	28.4	3.0	7	Alto	13
002	Acatlán de Juárez	25,250	Muy Bajo	110	26.2	2.1	114	Medio	64
004	Amacueca	5,743	Bajo	43	41.0	5.0	27	Bajo	98
010	Atemajac de Brizuela	7,758	Bajo	35	54.3	18.9	2	Bajo	108
014	Atoyac	8,689	Bajo	39	39.3	4.9	40	Alto	59
024	Cocula	29,267	Muy Bajo	88	35.6	2.7	72	Alto	45
077	San Martín Hidalgo	28,102	Muy Bajo	77	33.3	4.8	75	Alto	10
082	Sayula	37,186	Muy Bajo	111	35.1	2.9	77	Bajo	116
086	Tapalpa	21,245	Muy Bajo	48	38.8	7.8	23	Medio	91
089	Techaluta de Montenegro	4,072	Bajo	29	38.3	5.8	42	Alto	46
092	Teocuitatlán de Corona	11,039	Bajo	32	37.9	7.0	33	Alto	50
114	Villa Corona	19,063	Muy Bajo	72	39.3	2.6	51	Alto	16
119	Zacoalco de Torres	30,472	Muy Bajo	68	41.9	8.0	16	Medio	74

Fuente: IIEG, estimaciones del CONEVAL, Pobreza Multidimensional, con base en el Modelo Estadístico 2015 para la continuidad del MCS-ENIGH, la Encuesta Intercensal 2015, el Modelo Estadístico 2020 para la continuidad del MCS-ENIGH y la muestra del Censo de Población y Vivienda 2020. y CONAPO; Índice de Marginación 2020 e Índice de Intensidad Migratoria 2020. INEGI; Censo de Población y Vivienda 2020.



IIEG
Instituto de Información
Estadística y Geográfica
de Jalisco

Economía

Teocuitatlán de Corona
Diagnóstico del municipio
Agosto 2022

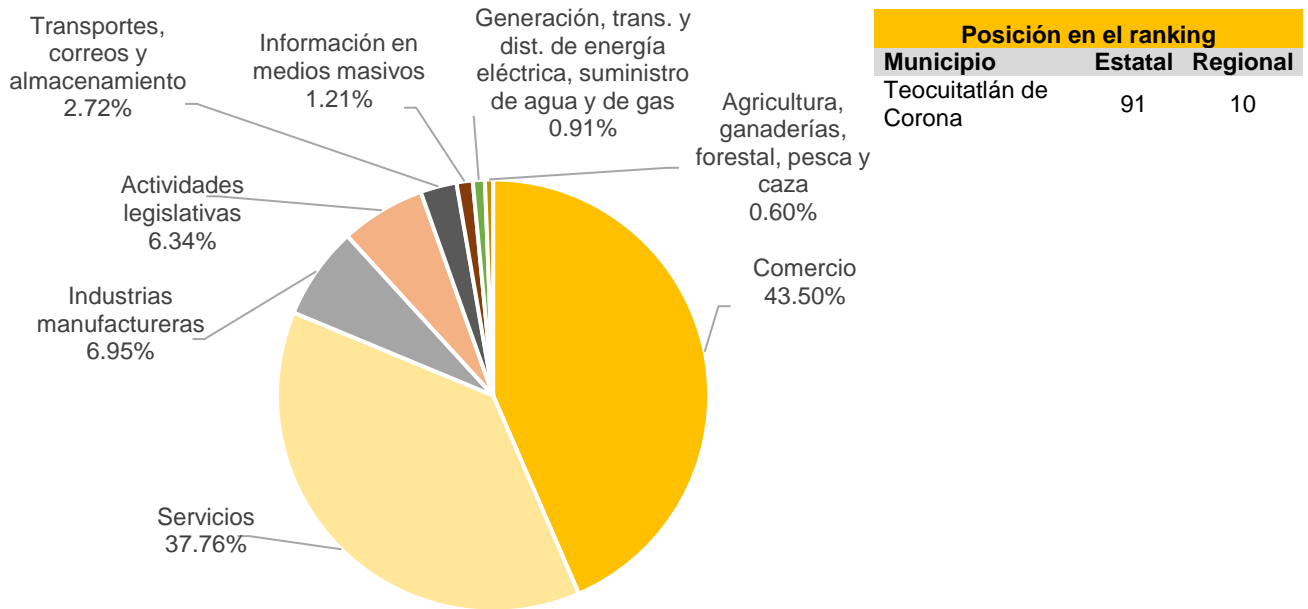


Jalisco
GOBIERNO DEL ESTADO

Número de empresas

Conforme a la información del Directorio Estadístico Nacional de Unidades Económicas (DENUE) de INEGI, el municipio de Teocuitatlán de Corona, cuenta con 331 unidades económicas al mes de mayo de 2022 y su distribución por sectores revela un predominio de establecimientos dedicados al comercio, siendo estos el 43.50% del total en el municipio. Ocupa la posición 91 del total de empresas establecidas en el estado y el lugar número 10 en el ranking regional.

**Gráfico 1 Distribución de las unidades económicas
Teocuitatlán de Corona, 2022 / Mayo**



Posición en el ranking		
Municipio	Estatal	Regional
Teocuitatlán de Corona	91	10

**Tabla 1 Composición de las empresas
Teocuitatlán de Corona, mayo 2022. (Unidades económicas)**

Sector	0 a 5 personas	6 a 10 personas	11 a 30 personas	31 a 50 personas	51 a 100 personas	101 a 250 personas	251 y más	Total de unidades económicas
Comercio	138	6	0	0	0	0	0	144
Servicios	108	10	7	0	0	0	0	125
Industrias manufactureras	20	3	0	0	0	0	0	23
Actividades legislativas	13	4	4	0	0	0	0	21
Transportes, correos y almacenamiento	7	2	0	0	0	0	0	9
Información en medios masivos	4	0	0	0	0	0	0	4
Generación, trans. y dist. de energía eléctrica, suministro de agua y de gas	2	1	0	0	0	0	0	3
Agricultura, ganaderías, forestal, pesca y caza	1	1	0	0	0	0	0	2
Total	293	27	11	0	0	0	0	331

Fuente: IIEG, con base en información de INEGI, DENUE.

Valor agregado censal bruto

El valor agregado censal bruto se define como: “*el valor de la producción que se añade durante el proceso de trabajo por la actividad creadora y de transformación del personal ocupado, el capital y la organización (factores de la producción), ejercida sobre los materiales que se consumen en la realización de la actividad económica.*” En resumen, esta variable se refiere al valor de la producción que añade la actividad económica en su proceso productivo.

Los censos económicos 2019 registraron que en el municipio de Teocuitatlán de Corona los tres subsectores más importantes en la generación de valor agregado censal bruto que fueron el *Comercio al por menor de vehículos de motor, refacciones, combustibles y lubricantes*; el *Comercio al por menor de abarrotes, alimentos, bebidas, hielo y tabaco*; y la *Industria alimentaria*, que generaron en conjunto el 57.5% del total del valor agregado municipal.

El subsector de *Comercio al por menor de vehículos de motor, refacciones, combustibles y lubricantes*, que concentró el 28.5% del valor agregado censal bruto en 2019, registró la mayor variación absoluta, pasando de 1 millón 960 mil pesos en 2014 a 20 millones 497 mil pesos en 2019, representado un incremento del 946% durante el periodo.

Tabla 2. Subsectores con mayor valor agregado censal bruto (VACB)				
Teocuitatlán de Corona, 2014 y 2019. (Miles de pesos a precios de 2018).				
Subsector	2014	2019	% Part. 2019	Var % 2014-2019
Comercio al por menor de vehículos de motor, refacciones, combustibles y lubricantes	1,960	20,497	28.5%	946.0%
Comercio al por menor de abarrotes, alimentos, bebidas, hielo y tabaco	5,418	17,500	24.4%	223.0%
Industria alimentaria	3,585	3,279	4.6%	-8.5%
Servicios de reparación y mantenimiento	1,247	2,379	3.3%	90.7%
Servicios personales	617	1,898	2.6%	207.7%
Instituciones de intermediación crediticia y financiera no bursátil	1,302	1,479	2.1%	13.6%
Comercio al por menor de artículos para el cuidado de la salud	1,005	1,356	1.9%	35.0%
Comercio al por menor de productos textiles, bisutería, accesorios de vestir y calzado	301	1,070	1.5%	255.5%
Comercio al por menor de enseres domésticos, computadoras, artículos para la decoración de interiores y artículos usados	477	822	1.1%	72.4%
Comercio al por menor de artículos de papelería, para el esparcimiento y otros artículos de uso personal	359	764	1.1%	112.7%
Comercio al por menor de artículos de ferretería, tlapalería y vidrios	857	667	0.9%	-22.2%
Otros	14,650	20,104	28.0%	37.2%
Total	31,777	71,815	100.0%	126.0%

Fuente: IIEG, con base en datos de INEGI, Censos Económicos.

Nota: Por el principio de confidencialidad muchos subsectores no presentan datos, por lo tanto, solo se muestran 11 subsectores que tienen información.

Empleo

Trabajadores asegurados en el IMSS Por grupo económico

Para junio de 2022 el IMSS reportó un total de 577 trabajadores asegurados, lo que representó para el municipio de Teocuitatlán de Corona un incremento anual de 97 trabajadores en comparación con el mismo mes de 2021, debido al aumento en el registro de empleo formal en algunos de sus grupos económicos, principalmente en *el de agricultura*.

En función de los registros del IMSS el grupo económico que más empleos presentó dentro del municipio de Teocuitatlán de Corona fue precisamente el de *agricultura*, ya que en junio de 2022 registró un total de 346 trabajadores concentrando el 59.97% del total de asegurados en el municipio.

El segundo grupo económico con más trabajadores asegurados fue el de *transporte terrestre*, que para junio de 2022 registró 72 trabajadores asegurados que representan el 12.48% del total de trabajadores asegurados a dicha fecha.

Tabla 3 Trabajadores asegurados											
Teocuitatlán de Corona, Jalisco 2016-junio 2022											
Grupo económico	2016	2017	2018	2019	2020	2021	junio 2021	junio 2022	variación absoluta junio 2022 / junio 2021	% part junio 2022	
Agricultura	109	94	98	217	299	225	265	346	81	59.97%	
Transporte terrestre	39	60	58	61	66	76	69	72	3	12.48%	
Compraventa de inmuebles y artículos diversos	0	0	0	0	0	69	0	63	63	10.92%	
Construcción de edificaciones y de obras de ingeniería civil	22	36	13	15	25	20	21	21	0	3.64%	
Servicios de enseñanza, investigación científica y difusión cultural	20	20	20	20	19	20	19	20	1	3.47%	
Compraventa de materias primas, materiales y auxiliares	10	14	12	16	17	12	14	14	0	2.43%	
Compraventa de gases, combustibles y lubricantes	7	6	7	10	12	13	12	12	0	2.08%	
Fabricación de alimentos	76	78	85	67	67	8	58	7	-51	1.21%	
Compraventa de prendas de vestir y otros artículos de uso personal	7	8	8	7	6	6	6	5	-1	0.87%	
Servicios profesionales y técnicos	12	10	8	7	6	4	4	5	1	0.87%	
Trabajos realizados por contratistas especializados	1	3	3	2	2	3	2	4	2	0.69%	
Compraventa de alimentos, bebidas y productos del tabaco	2	3	3	4	4	3	3	2	-1	0.35%	
Otros	14	12	10	13	8	7	7	6	-1	1.04%	
Total	319	344	325	439	531	466	480	577	97	100.00%	

Fuente: IIEG, con base en información del IMSS.

Trabajadores asegurados en el IMSS Región Lagunas

En junio de 2022, Teocuitatlán de Corona se presenta como el noveno lugar municipal, dentro de la región Lagunas con mayor número de trabajadores concentrando el 2.38% del total.

De junio de 2021 a junio de 2022 el municipio de Teocuitatlán de Corona registró un incremento anual en el número de trabajadores asegurados en la región Lagunas pasando de 480 asegurados en 2021 a 577 asegurados en 2022, un aumento de 97 empleos formales durante el total del periodo.

Tabla 4 Trabajadores asegurados										
Región Lagunas, Jalisco 2016-junio 2022										
Municipio	2016	2017	2018	2019	2020	2021	junio 2021	junio 2022	variación absoluta junio 2022 / junio 2021	% part junio 2022
Acatlán de Juárez	4,511	4,840	5,415	5,854	5,979	7,288	6,390	7,136	746	29.41%
Sayula	4,179	3,789	4,031	4,202	4,014	5,104	4,838	5,274	436	21.74%
Cocula	1,917	2,192	2,407	2,265	2,350	2,825	2,309	2,927	618	12.06%
Tapalpa	1,545	1,892	2,041	2,255	2,425	2,846	1,930	2,286	356	9.42%
Zacoalco de Torres	1,324	1,606	2,414	3,141	2,821	2,484	1,672	1,993	321	8.21%
San Martín Hidalgo	562	659	896	1,041	1,034	1,160	1,049	1,224	175	5.04%
Villa Corona	907	899	938	1,033	1,029	992	1,055	1,144	89	4.71%
Atemajac de Brizuela	14	39	22	45	62	698	55	699	644	2.88%
Teocuitatlán de Corona	319	344	325	439	531	466	480	577	97	2.38%
Atoyac	642	560	619	644	547	581	587	543	-44	2.24%
Techaluta de Montenegro	34	32	34	38	48	318	41	347	306	1.43%
Amacueca	51	44	37	61	76	92	81	114	33	0.47%
Total	16,005	16,896	19,179	21,018	20,916	24,854	20,487	24,264	3,777	100.00%

Fuente: IIEG, con base en información del IMSS.

Da click en la siguiente liga para consultar la información de empleo formal (IMSS), que se genera de manera mensual.

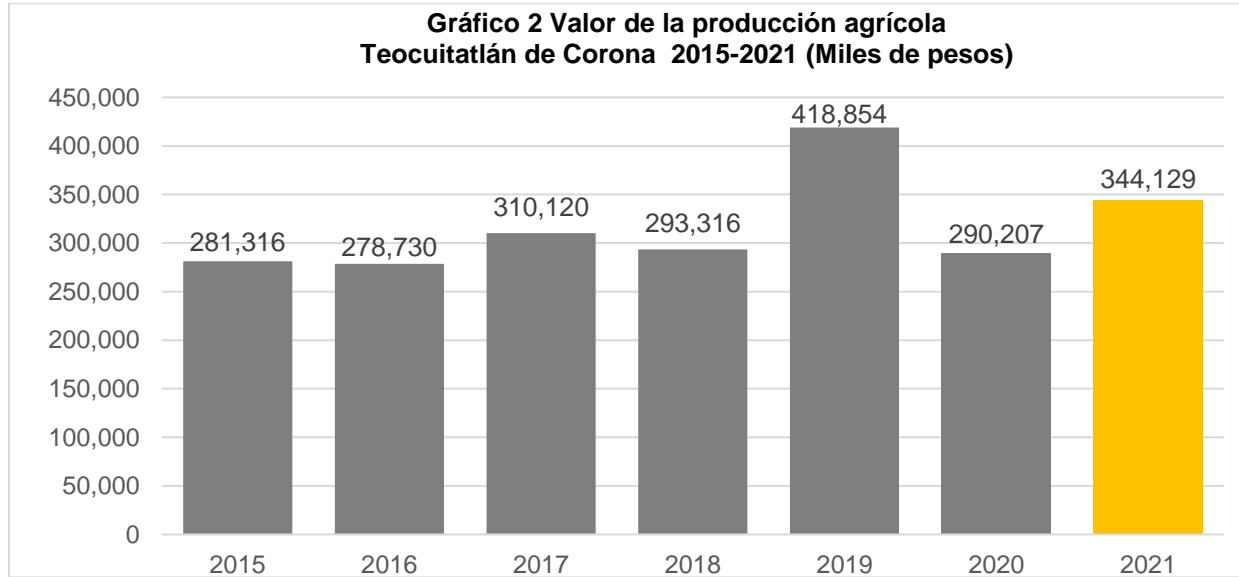
https://iieg.gob.mx/ns/?page_id=18817

Así mismo puede consultar en la siguiente liga los indicadores municipales.

https://iieg.gob.mx/ns/?page_id=17139

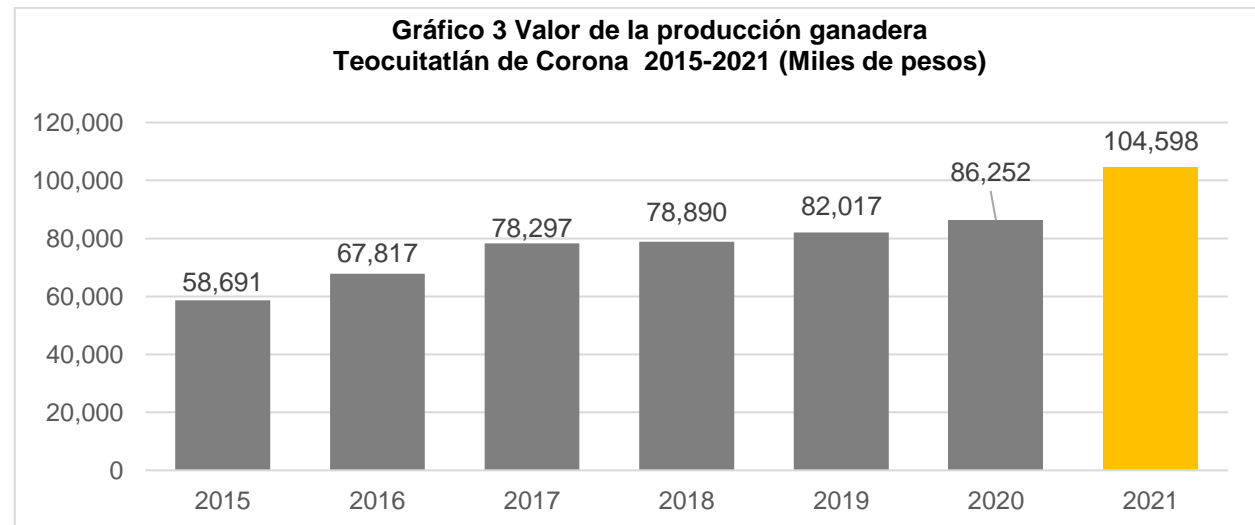
Agricultura y ganadería

El valor de la producción agrícola en Teocuitatlán de Corona ha presentado diversas fluctuaciones durante el periodo 2015–2021, habiendo registrado su nivel más alto en 2019. El valor de la producción agrícola de Teocuitatlán de Corona de 2021, representó el 0.44% del total estatal, alcanzando un monto de 344,129 miles de pesos para ese año.



Fuente: IIEG, con base en información del SIAP / SAGARPA.

El valor de la producción ganadera en Teocuitatlán de Corona ha presentado una tendencia al alza durante el periodo 2015-2021, siendo el ejercicio de 2021 el año en el que se ha registrado el mayor nivel en el municipio. En 2021 el valor de la producción ganadera de Teocuitatlán de Corona representó el 0.10% del total estatal, alcanzando un monto de 104,598 miles de pesos para ese año.



Fuente: IIEG, con base en información del SIAP / SAGARPA.



IIEG
Instituto de Información
Estadística y Geográfica
de Jalisco

Gobierno y Seguridad

Teocuitatlán de Corona
Diagnóstico del municipio
Agosto 2022



Jalisco
GOBIERNO DEL ESTADO

Desarrollo institucional

El Índice de Desarrollo Municipal (IDM) mide el progreso de un municipio en cuatro dimensiones del desarrollo: social, económica, ambiental e institucional, con la finalidad de presentar una evaluación integral de la situación de cada uno de éstos. El IDM parte de tres premisas vinculadas con el concepto de desarrollo humano, según el cual, el principal objetivo es beneficiar a las personas; las actividades de los gobiernos afectan el nivel de desarrollo de sus comunidades y que el desarrollo sostenible posibilita el bienestar de los individuos a largo plazo (ver detalles [aquí](#)).

En los apartados anteriores ya se ha hecho referencia al desarrollo social, económico y del medio ambiente; finalmente en esta sección se aborda el componente institucional (Índice de Desarrollo Municipal Institucional; IDM-I), que mide el desempeño de las instituciones gubernamentales de un municipio a través de cuatro rubros que contemplan el esfuerzo tributario, la transparencia, la participación electoral y la seguridad.

En la construcción del IDM se decidió incluir cuatro variables para medir el desarrollo institucional de los municipios de Jalisco, tal y como se muestra en las dos tablas siguientes, por medio del porcentaje de participación ciudadana en elecciones; la evaluación del cumplimiento de la publicación de información fundamental y de la obligación de la atención a las solicitudes de información; el porcentaje de ingresos propios por municipio y el número de delitos del fuero común por cada mil habitantes.

¹En ediciones anteriores se incluía el número de empleados municipales per cápita. Esta información se muestra más adelante en esta sección, pero ya no es considerada para la elaboración del IDM-I

Tabla 1. Desarrollo institucional de los municipios en el contexto estatal con base en cinco indicadores

Teocuitatlán de Corona, Región Lagunas (Parte I)							
Clave	Municipio	Porcentaje de participación ciudadana en elecciones 2021		Evaluación del cumplimiento de la publicación de información fundamental 2016		Empleados municipales por cada 1000 habitantes 2020	
		Valor municipal	Lugar estatal	Valor municipal	Lugar estatal	Valor municipal	Lugar estatal
2	Acatlán de Juárez	51.86	89	12.5	63	11.81	49
4	Amacueca	68.80	26	12.5	63	26.37	112
10	Atemajac de Brizuela	78.62	5	12.5	63	15.53	78
14	Atoyac	63.36	44	12.5	63	5.85	2
24	Cocula	68.22	28	79.15*	38	13.44	62
77	San Martín Hidalgo	82.37	2	100*	1	15.50	77
82	Sayula	69.60	22	87.42*	34	11.02	38
86	Tapalpa	49.41	100	0	101	9.01	19
89	Techaluta de Montenegro	68.13	29	25	53	26.29	109
92	Teocuitatlán de Corona	45.67	112	12.5	63	12.63	55
114	Villa Corona	47.39	108	18.75	61	13.65	64
119	Zacoalco de Torres	58.21	64	87.99*	33	10.12	28

FUENTE: Elaborado por el IIEG, con base en los resultados electorales de las elecciones municipales de 2021, del IEPC; la Estadística de Finanzas Públicas Estatales y Municipales (EFIPEM), Base de Delitos del Fuero Común del Secretariado Ejecutivo del Sistema Nacional de Seguridad Pública, CONAPO, Proyecciones de la Población de los municipios de México 2015-2030 (actualización correspondiente al mes de agosto de 2019), Censo Nacional de Gobiernos Municipales y Demarcaciones Territoriales de la Ciudad de México 2021 y las evaluaciones del ITEI de 2016 y 2019.

*Dato registrado en 2019

En el caso de Teocuitatlán de Corona, en 2021 registró una participación electoral del 45.67%, que lo coloca en el lugar 112 de los 125 municipios. Lo que significa que tiene una baja participación electoral en comparación con otras municipalidades del estado. Por otra parte, en 2016 con una calificación de 12.5% en materia de cumplimiento en las obligaciones de transparencia, el municipio se colocó en el lugar 63, lo que muestra el grado de compromiso de una administración en publicar y mantener actualizada la información, en particular, la correspondiente a los rubros financieros y regulatorios; así como la mejora en su accesibilidad y un adecuado manejo y protección de la información confidencial. Esto en el marco del cumplimiento del derecho de acceso a la información pública.

En lo que respecta a los empleados que laboran en las administraciones públicas, es importante destacar que en 2020 Teocuitatlán de Corona tenía una tasa de 12.63 empleados municipales por cada mil habitantes, por lo que ocupó el sitio 55 a nivel estatal en este rubro. Esto en el sentido de que entre menor sea el valor de este indicador mejor, porque implica una lógica de austeridad donde con menos empleados municipales se logra prestar los servicios municipales a la población.

Asimismo, en el ámbito de las finanzas municipales, para el 31.35% de los ingresos de Teocuitatlán de Corona se consideran propios; esto significa que fueron generados mediante sus propias estrategias de recaudación, lo que posiciona al municipio en el lugar 21 en el ordenamiento de este indicador respecto a los demás municipios del estado. Mientras que en la cuestión de seguridad, en 2021 el municipio registró una tasa de 5.77 delitos por cada cien mil habitantes, que se traduce en el lugar 56 en el contexto estatal, siendo el lugar uno, el municipio más seguro en función de esta tasa.

Considerando los cinco indicadores, Teocuitatlán de Corona obtiene un desarrollo institucional Medio con un IDM-I de 52.4, que lo coloca en el sitio 63 del ordenamiento estatal. Donde el primer lugar lo tiene Tamazula de Gordiano y el último, Santa María del Oro.

Tabla 2. Desarrollo institucional de los municipios en el contexto estatal con base en cinco indicadores

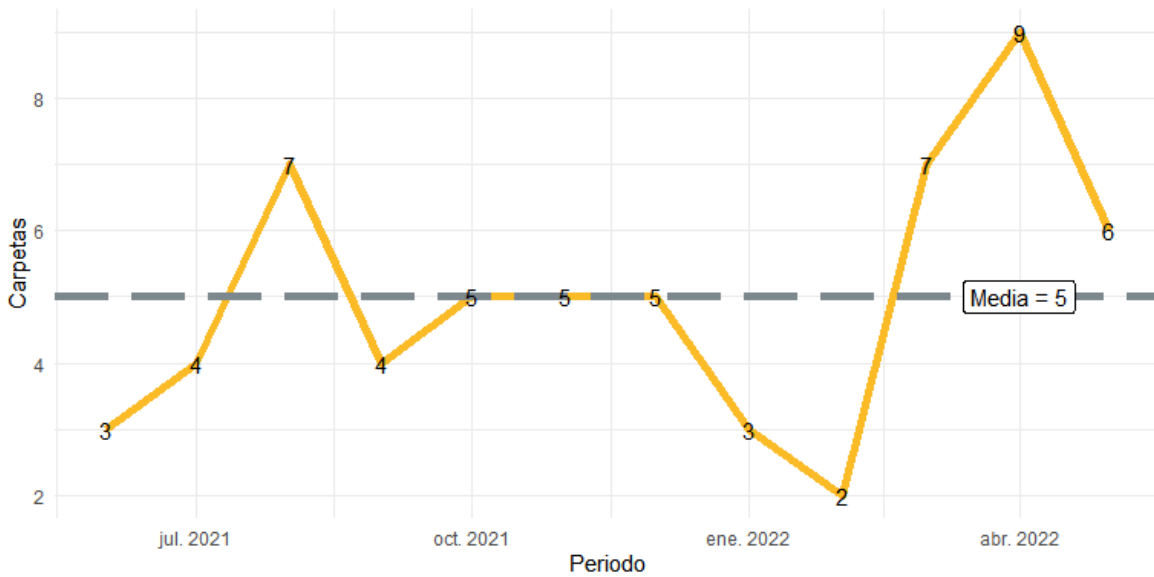
Teocuitatlán de Corona, Región Lagunas (Parte II)								
Clave	Municipio	Porcentaje de ingresos propios		Delitos del fuero común por cada 1,000 habitantes 2021		IDM-Institucional		
		Valor municipal	Lugar estatal	Valor municipal	Lugar estatal	Índice	Grado	Lugar estatal
2	Acatlán de Juárez	30.86	22	15.49	119	47.3	Bajo	94
4	Amacueca	13.72	91	6.12	59	45.9	Bajo	103
10	Atemajac de Brizuela	19.52	71	5.01	44	54.7	Medio	51
14	Atoyac	13.54	93	4.79	38	53.8	Medio	54
24	Cocula	25.90	39	11.78	109	64.2	Alto	33
77	San Martín Hidalgo	16.33	79	6.07	58	71.3	Muy Alto	9
82	Sayula	30.81	23	9.95	95	69.8	Muy Alto	14
86	Tapalpa	27.75	32	4.85	40	51.6	Medio	67
89	Techaluta de Montenegro	28.76	30	5.68	54	53.2	Medio	59
92	Teocuitatlán de Corona	31.35	21	5.77	56	52.4	Medio	63
114	Villa Corona	26.92	33	8.74	87	50.2	Medio	76
119	Zacoalco de Torres	45.58	3	9.90	94	72.6	Muy Alto	5

FUENTE: Elaborado por el IIEG, con base en los resultados electorales de las elecciones municipales de 2021, del IEPC; la Estadística de Finanzas Públicas Estatales y Municipales (EFIPEM), Base de Delitos del Fuero Común del Secretariado Ejecutivo del Sistema Nacional de Seguridad Pública, CONAPO, Proyecciones de la Población de los municipios de México 2015-2030 (actualización correspondiente al mes de agosto de 2019), Censo Nacional de Gobiernos Municipales y Demarcaciones Territoriales de la Ciudad de México 2021 y las evaluaciones del ITEI de 2016 y 2019.

*Dato registrado en 2019.

Durante el periodo de junio 2021 a mayo 2022, se abrieron un total de 60 carpetas de investigación, de las cuales 33 se abrieron en los meses de 2021, mientras que en los primeros cinco meses de 2022 fueron 27. Abril fue el mes con más casos con 9 indagaciones. Febrero fue el mes con la menor cantidad de carpetas abiertas con 2. El promedio de carpetas abiertas por mes en el municipio es de 5.

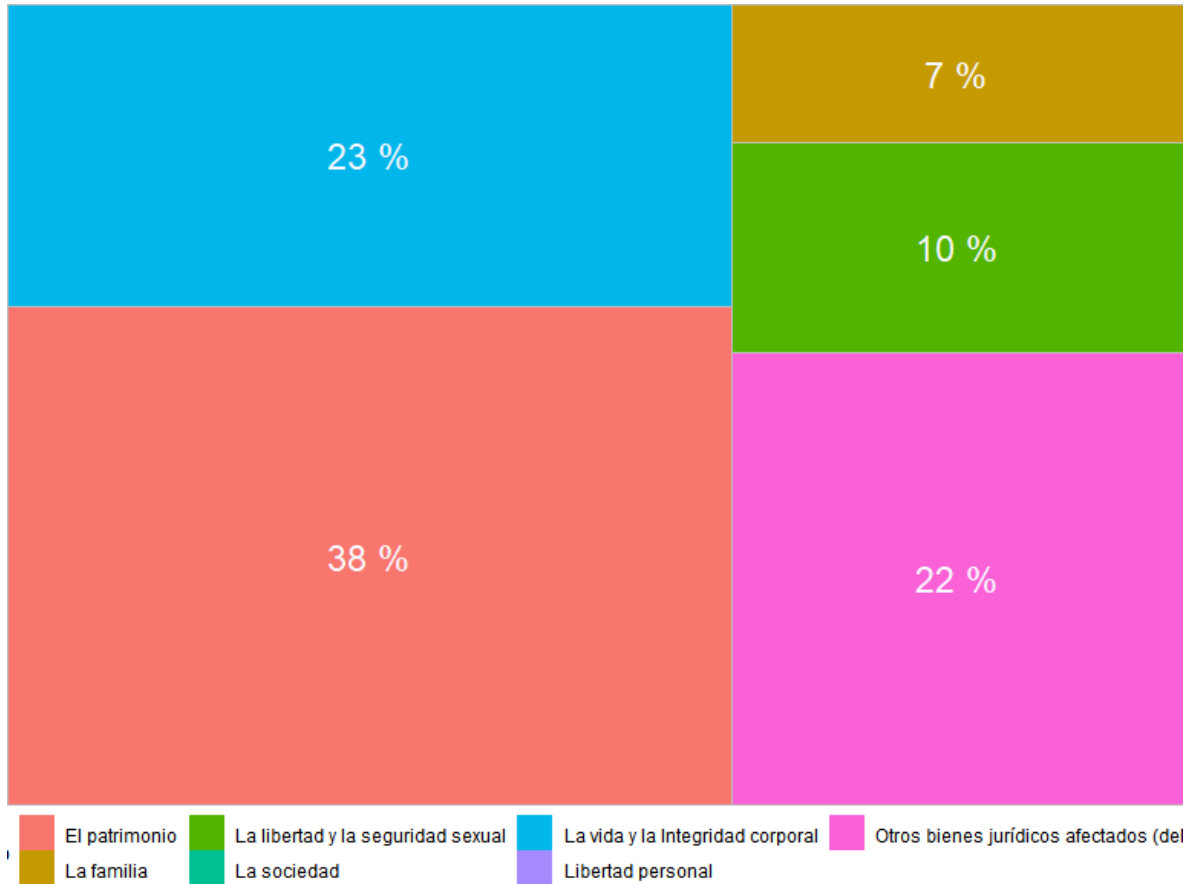
Gráfica 1. Cantidad de carpetas de investigación por mes, Teocuitatlán de Corona junio 2021 a mayo 2022



Fuente: Elaborado por el IIEG con datos del Secretariado Ejecutivo del Sistema Nacional de Seguridad Pública.

En Teocuitatlán de Corona en el periodo de junio 2021 a mayo 2022, el 38% de los delitos afectaron al bien jurídico de el patrimonio seguido de la vida y la integridad corporal con 23% y el tercer bien jurídico con mayor afectación fue la libertad y la seguridad sexual con 10%. (Gráfica 2).

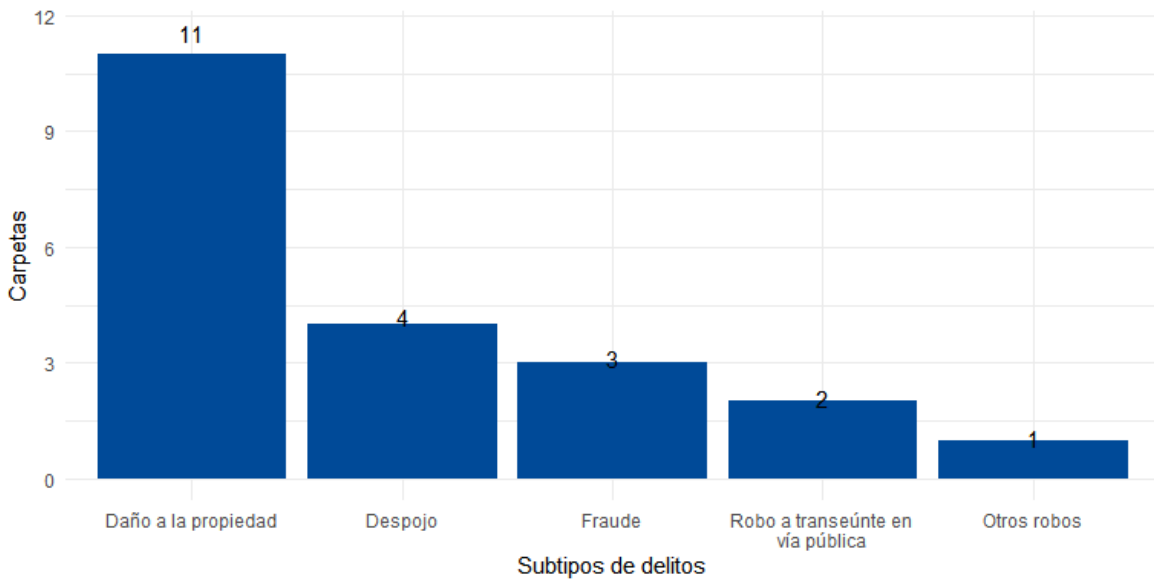
Gráfica 2. Distribución porcentual de los bienes jurídicos afectados, Teocuitatlán de Corona junio 2021 a mayo 2022



Fuente: Elaborado por el IIEG con datos del Secretariado Ejecutivo del Sistema Nacional de Seguridad Pública.

Con relación al bien jurídico de el patrimonio que fue el más afectado en el periodo de análisis en el municipio, daño a la propiedad fue el subtipo de delito que abrió más carpetas con 11; en segundo puesto, despojo con 4 seguido de fraude con 3 casos. (Gráfica 3).

Gráfica 3. Cantidad de carpetas por los 5 subtipos de delitos que afectaron más a el patrimonio, Teocuitatlán de Corona junio 2021 a mayo 2022



Fuente: Elaborado por el IIEG con datos del Secretariado Ejecutivo del Sistema Nacional de Seguridad Pública.

Directorio municipal



Presidente Municipal Teocuitatlán de Corona

Ricardo Sahagún Quiñonez
teocuiat@jalisco.gob.mx

Domicilio

Alvaro Obregón No. 16, C.P. 49250, Teocuitatlán de Corona, Jalisco

Teléfono

01 (372) 428 0382 - 428 00 19

Síndico (a)

Ma Guadalupe Manríquez Enríquez

Regidores (as)

Felipe de Jesús Figueroa Álvarez
Berenice García Limón
Oswaldo Gómez Rentería
Dalila González Elisondo
Santiago Montes González
Dulce Lizette Álvarez Sahagún
Daniela Esmeralda Lomelí Gutiérrez
Edgar Abel Almada Barajas
Ana Rosa Sahagún López

Partido Político


Partido Verde Ecologista de México (PVEM)

www.ieg.gob.mx



IEG Jalisco

Calzada de los Pirules 71 Col. Ciudad Granja.
C.P. 45010, Zapopan, Jalisco, México.

 contacto@ieg.gob.mx

 **33377-71770**



IEG
Instituto de Información
Estadística y Geográfica
de Jalisco

