



IIEG

Instituto de Información
Estadística y Geográfica
de Jalisco

Tala

Diagnóstico del municipio

Agosto 2022



Jalisco
GOBIERNO DEL ESTADO

TALA

DIAGNÓSTICO DEL MUNICIPIO

AGOSTO 2022

HISTORIA	3
Toponimia	
Contexto histórico	
GEOGRAFÍA Y MEDIO AMBIENTE	6
Geografía	
Uso de suelo y vegetación	
Áreas naturales protegidas y humedales	
Diversidad ecosistémica	
Sequía	
Precipitación	
Recursos hídricos	
Infraestructura	
DEMOGRAFÍA Y SOCIEDAD	27
Aspectos demográficos	
Intensidad migratoria	
Pobreza multidimensional	
Marginación	
Índices sociodemográficos	
ECONOMÍA	39
Número de empresas	
Valor agregado censal bruto	
Empleo	
Agricultura y ganadería	
DESARROLLO INSTITUCIONAL	46
Desarrollo institucional	
Incidencia delictiva	
Directorio municipal	

[Consulta la información municipal en línea](#)



IIEG
Instituto de Información
Estadística y Geográfica
de Jalisco

Historia

Tala
Diagnóstico del municipio
Agosto 2022



Jalisco
GOBIERNO DEL ESTADO

Toponimia

Tala proviene de la palabra "Tlallan", que significa: "lugar terroso" o "tierra de labor".

Figura 1. Tala, Jalisco.
Localización geográfica.



Fuente: IIEG, Instituto de Información Estadística y Geográfica del Estado de Jalisco, "Mapa General del Estado de Jalisco, 2012"

Contexto histórico

Fue un señorío gobernado por Pitáloc quien tuvo bajo su jurisdicción a Ahuaitzcolco, Ocotán, Nextipac y Xocotán. Fue conquistada en 1530 y lo evangelizaron en 1531. Los peninsulares encontraron diseminados en el Valle de Tala las ruinas de Cués o adoratorios.

Los aborígenes no se sometieron con facilidad a los conquistadores y sostuvieron con ellos dos batallas. En 1579 pasó a ser encomienda de Diego de Colio. Sus moradores tenían un bosque que adoraban mucho, siendo obligados a talarlo a la llegada de los españoles. Por sarcasmo o despectivamente comenzaron a llamar al poblado Talatitlán, degenerando en su nombre actual. Durante toda la época colonial, Tala conservó su categoría de corregimiento.

El 8 de abril de 1844 se establece Ayuntamiento y a partir de 1825 perteneció al Primer Cantón de Guadalajara y al Departamento o Partido Zapopan. Hacia 1890 el pueblo de Tala comprendía en su jurisdicción a los siguientes pueblos y haciendas: El Refugio, Cuisillos, Huastla, San Isidro, Ahuisculco, Santa Ana Tepetitlán y Navajas. Para 1887 tiene categoría de pueblo y en el año de 1920 se anexan al municipio Cuxpala y San Isidro. Es en 1980 cuando Tala es elevada a la categoría de ciudad.



IIEG
Instituto de Información
Estadística y Geográfica
de Jalisco

Geografía y Medio Ambiente

Tala
Diagnóstico del municipio
Agosto 2022



Jalisco
GOBIERNO DEL ESTADO

Geografía

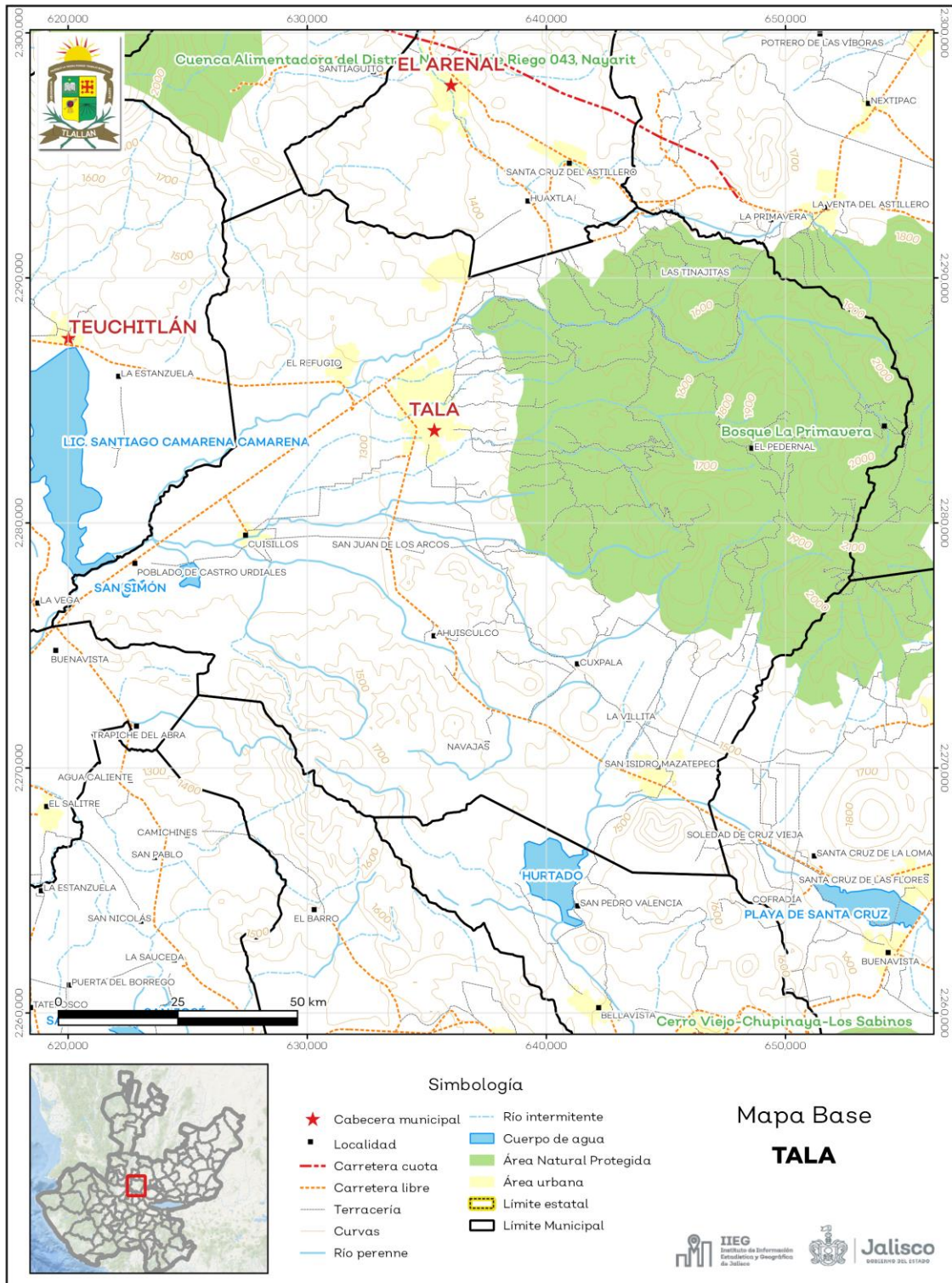
El municipio de Tala se localiza en la región Valles del estado de Jalisco. Sus municipios colindantes son Amatitán, San Martín Hidalgo, Teuchitlán, Villa Corona, Acatlán de Juárez, El Arenal, Tlajomulco de Zúñiga y Zapopan (ver mapa 1). Tiene una extensión territorial de 629.89 kilómetros cuadrados.

Su cabecera municipal se localiza en las coordenadas 20°38'53.88" latitud norte y -103°42'3.96" de longitud oeste, a una altura de 1,332 metros sobre el nivel del mar (msnm). El territorio municipal, tiene alturas entre los 1,260 y 2,260 msnm; y una pendiente predominantemente plana menor a 5 grados.

La mayor parte del municipio tiene un clima semicálido semihúmedo. La temperatura media anual es de 20.5°C, y su temperatura mínima y máxima promedio oscila entre los 7.4°C y 31.9°C. La precipitación media anual es de 970 milímetros (mm) mientras que la precipitación promedio acumulada es de 603.00 mm.

El municipio está constituido por roca tipo toba en su mayor parte y aluvial. Los suelos dominantes pertenecen al tipo regosol y feozem (ver tabla 1).

Mapa 1. Base



Fuente: IIEG, con base en topografía INEGI, CONANP 2015, Marco Geoestadístico INEGI 2020 y Mapa General del Estado de Jalisco 2012.

Tabla 1 Medio físico

Tala, Jalisco

Medio físico		Descripción
Superficie municipal (km ²)	630	El municipio de Tala tiene una superficie de 630Km ² . Por su superficie se ubica en la posición 45 con relación al resto de los municipios del estado.
Altura (msnm)	Mínima municipal	1,260
	Máxima municipal	2,260
	Cabecera municipal	1,332
La cabecera municipal es Tala y se encuentra a 1,332 msnm. El territorio municipal tiene alturas entre los 1,260 y 2,260 msnm.		
Pendientes (%)	Planas (< 5°)	54.6
	Lomerío (5° - 15°)	29.5
	Montañosas (> 15°)	15.8
El 54.6% del municipio tiene terrenos planos, es decir, con pendientes menores a 5°.		
Clima (%)	Semicálido semihúmedo	100.0
Temperatura (°C)	Máxima promedio	31.9
	Mínima promedio	7.4
	Media anual	20.5
El municipio de Tala (100%) tiene clima semicálido semihúmedo. La temperatura media anual es de 20.5°C, mientras que sus máximas y mínimas promedio oscilan entre 31.9°C y 7.4°C respectivamente. La precipitación media anual es de 970 mm.		
Precipitación (mm)	Media anual	970
Geología (%)	Toba	41.2
	Aluvial	23.5
	Basalto	12.9
	Extrusiva ácida	10.7
	Vítrea	7.9
	Otros	3.9
La roca predominante es la toba (41.2%), rocas ígneas de origen explosivo, formadas por material volcánico suelto o consolidado. Comprende fragmentos de diferente composición mineralógica y tamaños menores de 4 mm.		
Tipo de suelo (%)	Regosol	59.0
	Feozem	29.9
	Litosol	4.0
	Fluvisol	1.8
	Luvisol	1.7
	Otros	3.7
El suelo predominante es el regosol (59%), son de poco desarrollo, claros y pobres en materia orgánica pareciéndose bastante a la roca que les da origen. Son someros con fertilidad variable y su productividad se relaciona a su profundidad y pedregosidad. El cultivo de granos tiene resultados moderados a bajos y para uso forestal y pecuario tienen rendimientos variables.		
Cobertura de suelo (%)	Agricultura	45.3
	Asentamiento humano	2.3
	Bosque	42.5
	Cuerpo de agua	0.2
	Pastizal	5.7
Selva	4.1	
La agricultura (45.3%) es el uso de suelo dominante en el municipio.		

Fuente: IIEG, con base en: Geología, Edafología, esc. 1:50,000 y Uso de Suelo y Vegetación SVII, esc. 1:250,000, INEGI. Clima, CONABIO. Tomo 1 Geografía y Medio Ambiente de la Enciclopedia Temática Digital de Jalisco. MDE y MDT del conjunto de datos vectoriales, esc. 1:50,000, INEGI. Mapa General del Estado de Jalisco 2012.

Uso de suelo y vegetación

La cobertura del suelo predominante en el municipio es el agropecuario con un 45.37% de su superficie, seguida de la vegetación secundaria con 11.08%, los asentamientos humanos ocupan el 2.30% del territorio total. La cobertura con menos superficie es el agua con un 0.17% (ver tabla 2 y mapa 2).

La clasificación de los usos de suelo y vegetación realizada comprende las categorías acuícolas, agropecuario, agua, asentamientos humanos, bosque, dunas costeras, galería, manglar, matorral, palmar, pastizal, sabana, selva baja, selva mediana, sin vegetación aparente, vegetación acuática, vegetación desértica, vegetación secundaria.

Tabla 2 Uso de suelo y vegetación			
Tala, Jalisco			
Cobertura	Superficie (Ha)	Porcentaje (%)	Descripción
Agropecuario	28,590.06	45.37	La clasificación de usos de suelo y vegetación representada es menos generalizada que la tabla número 1 de este documento. Sin embargo en esta clasificación la vegetación secundaria es representada por todos los tipos de vegetación que sean secundarios refiriéndonos a estas como la comunidad vegetal que surge diferente a la original con estructura y composición florística heterogénea tras ser eliminada o alterada la vegetación primaria.
Bosque	22,332.97	35.44	
Vegetación secundaria	6,983.36	11.08	
Pastizal	3,544.16	5.62	
Asentamientos humanos	1,450.88	2.30	
Agua	108.81	0.17	

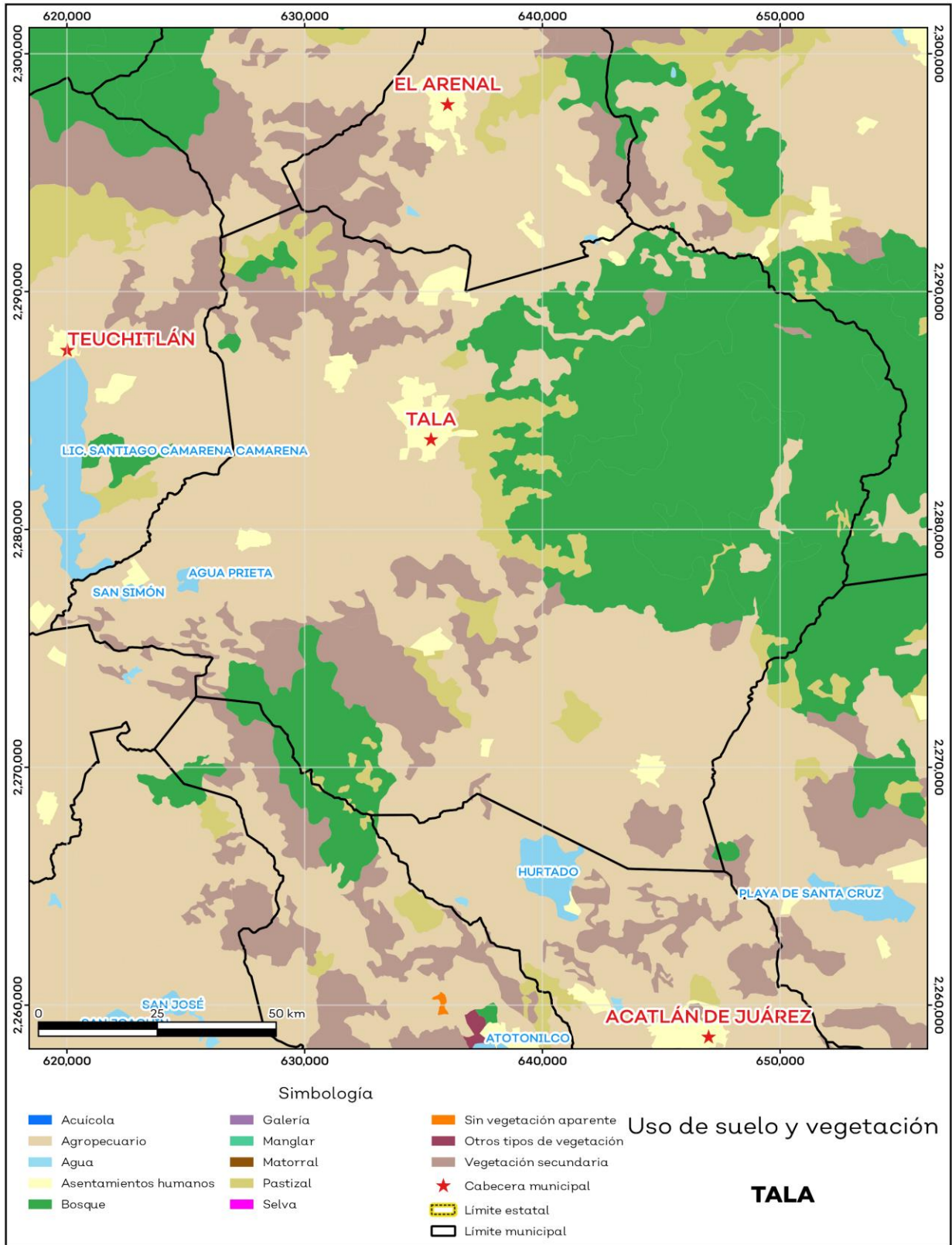
Fuente: IIEG, con información de datos vectoriales de uso del suelo y vegetación, Serie VII, INEGI 2018.

La superficie arbórea municipal representa el 35.5% de los cuales el 35.5% corresponde a la vegetación arbórea primaria, la cual no presenta una alteración respecto a su estado natural, y 0.0% a la vegetación arbórea secundaria, que debido a perturbaciones ha sido modificada y muestra un proceso de sucesión vegetal (ver tabla 3).

Tabla 3 Cobertura Arbórea		
Tala, Jalisco		
Cobertura	Cantidad %	Comentarios
Primaria Arbórea Baja	0.4	La cobertura arbórea referida está compuesta por los siguientes tipos de vegetación: bosque de coníferas, bosque de encino, bosque mesófilo de montaña, bosque de pino y bosque de táscate, selva caducifolia, selva subcaducifolia, selva de galería, manglar, palmar natural, vegetación hidrófila y vegetación inducida.
Primaria Arbórea Mediana	35.1	
Primaria Arbórea Alta	0.0	
Secundaria Arbórea Baja	0.0	
Secundaria Arbórea Mediana	0.0	
Secundaria Arbórea Alta	0.0	
Total Arbórea	35.5	

Fuente: IIEG, con información de datos vectoriales de uso del suelo y vegetación, Serie VI, INEGI 2016.

Mapa 2. Uso de suelo y vegetación



Fuente: IIEG con base en INEGI 2018.

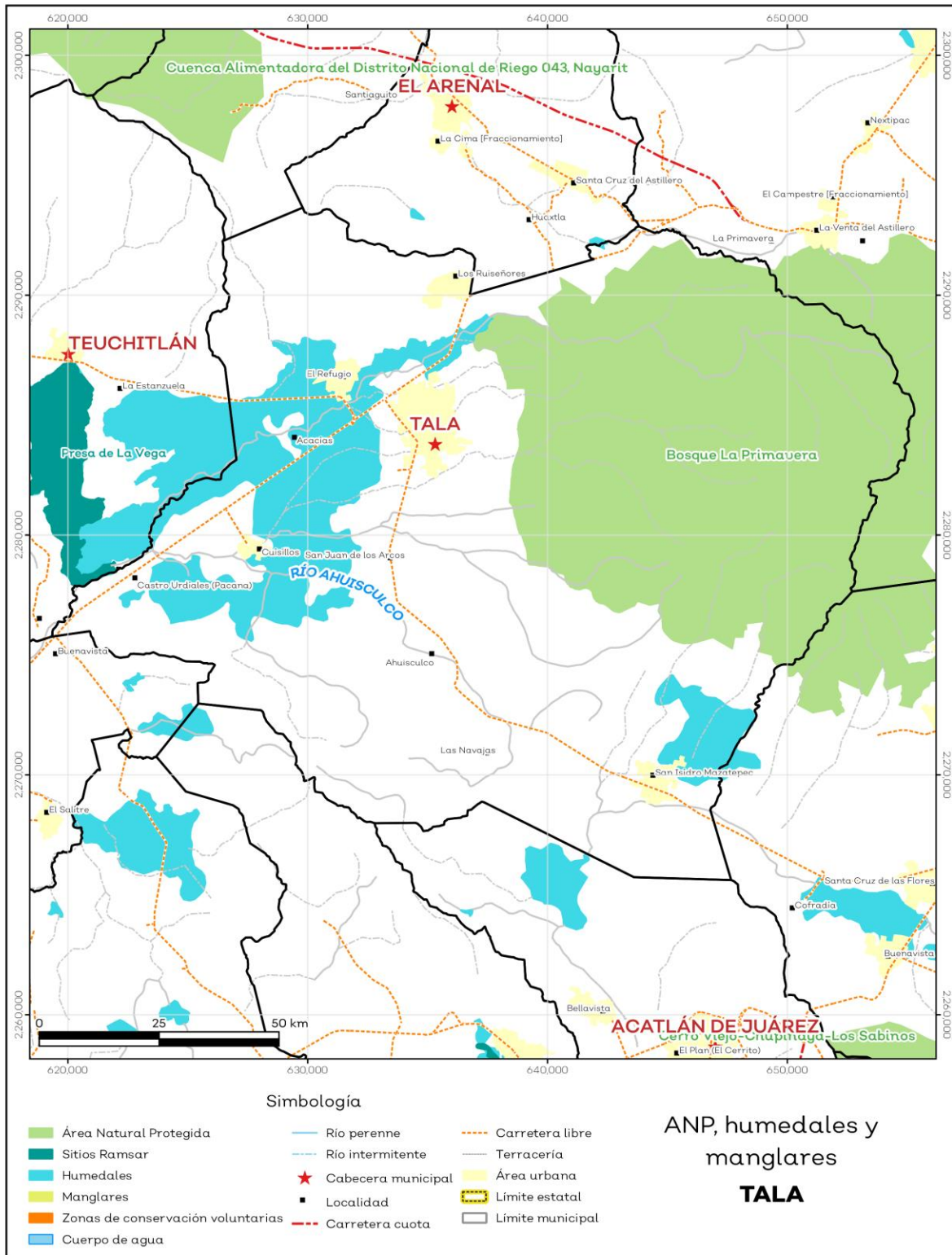
Áreas naturales protegidas y humedales

Tala alberga 1 áreas naturales protegidas con una superficie de 21,308.49 hectáreas (ha) lo que representa el 33.8% de todo el territorio municipal. Además, se cuenta con 11.6% de humedales y 0.01% de sitios Ramsar o humedales de importancia internacional (ver mapa 3 y tabla 4).

Tabla 4 ANP y humedales		
Tala, Jalisco		
Áreas Naturales	Cantidad %	Descripción
Áreas Naturales Protegidas	33.8	Bosque La Primavera
Sitios Ramsar	0.01	Presa de La Vega. Humedal de importancia internacional.
Humedales	11.6	

Fuente: IIEG, con base en CONAGUA 2016, CONANP 2015.

Mapa 3. ANP y humedales



Fuente: IIEG con base en CONAGUA 2016, CONANP 2015.

Diversidad ecosistémica

La diversidad de ecosistemas conforme a la cobertura de usos de suelo y vegetación nos dice que la cobertura de mayor dominancia es bosque de encino-pino la cual representa el 28.8% municipal, y es catalogada con el rango bajo a nivel estatal. El inverso del índice de Simpson es de 0.84 y nos indica que entre más se acerca al 1 más diversidad ecosistémica de coberturas de suelo hay. El índice de Shannon es de 2.13, en el cual se considera un valor normal si se está entre 2 y 3, valores por debajo de 2 como bajos en diversidad y superiores a 3 son altos en diversidad de ecosistemas (ver tabla 5).

Tabla 5 Diversidad Ecosistémica		
Tala, Jalisco		
índice	Cantidad	Comentarios
Inverso de Simpson	0.84	Valor entre más cercano a 1, mayor diversidad ecosistémica de coberturas de uso de suelo y vegetación.
Shannon	2.13	El valor varía entre 0.5 y 5. Valor normal entre 2 y 3, valores superiores a 3 son altos en diversidad, valores por debajo de 2 es baja diversidad de ecosistemas.
Equitatividad de Shannon	0.77	Se acerca a 0 cuando una cobertura domina y se acerca a 1 cuando comparten abundancia las coberturas.
índice	%	Cobertura
Dominancia	28.8	Bosque de encino-pino

Fuente: IIEG, 2021.

Sequía

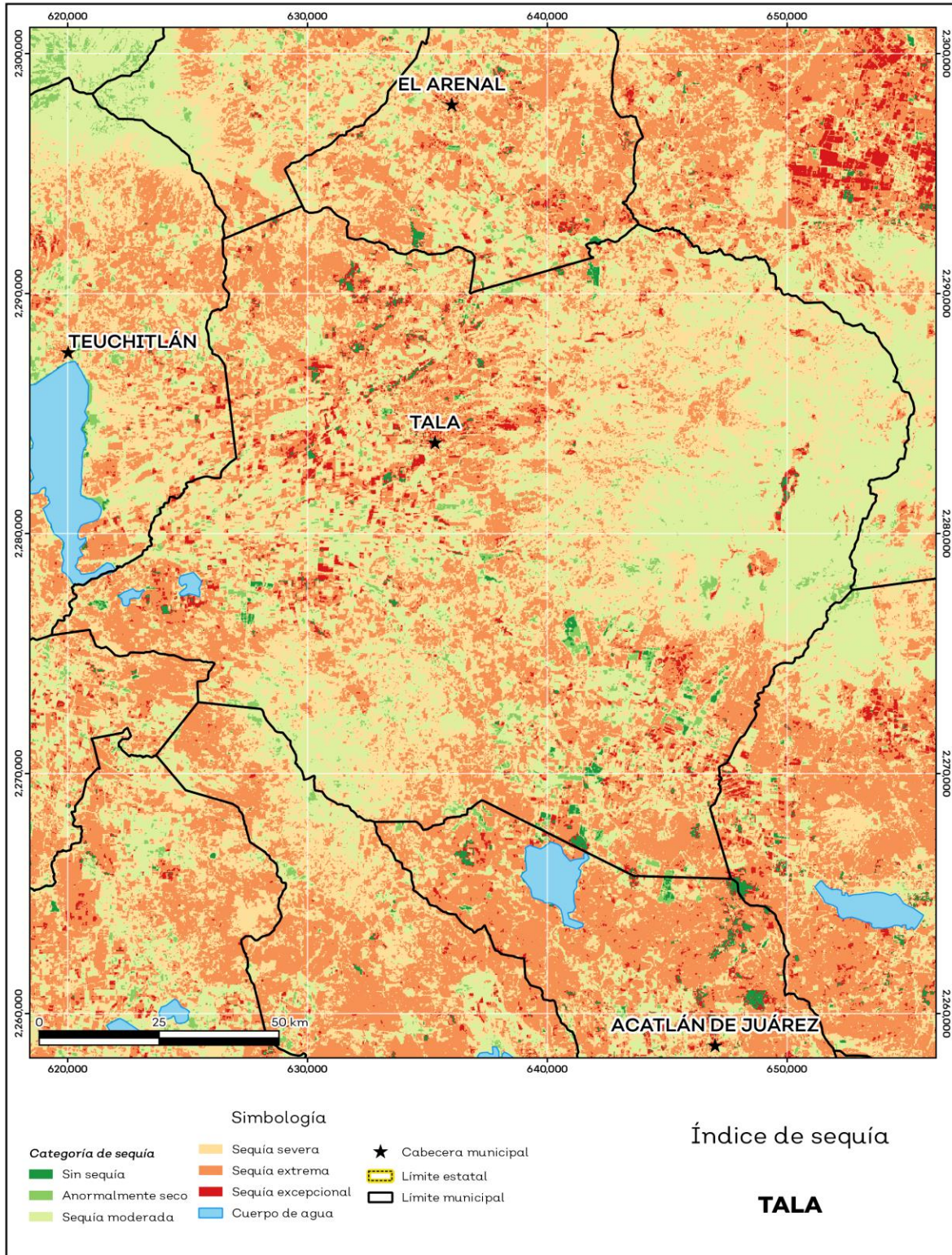
El cambio climático en los últimos años ha traído consigo efectos en los territorios, de allí parte a que se analice el fenómeno natural de la sequía y la escasez de los recursos hídricos.

De la superficie dedicada a las actividades agrícolas el 94.3% presentó alguna categoría de sequía en el año 2020 (ver mapa 4 y tabla 6). Las sequías son causadas principalmente por la escasez de precipitaciones pluviales, la cual puede derivar en una insuficiencia de recursos hídricos necesarios para abastecer la demanda existente, por ello su análisis es trascendental.

Tabla 6 Sequía			
Tala, Jalisco			
Categoría de sequía	Cantidad Agrícola (%)	Cantidad Municipal (%)	Comentarios
Sin sequía	1.8	1.0	
Anormalmente seco	3.9	1.9	Anormalmente seco es una condición de sequedad, no es una categoría de sequía. Se muestran 2 cantidades en porcentajes: la agrícola es el porcentaje de la superficie afectada de las áreas agrícolas conforme a la delimitación de frontera agrícola; y el porcentaje municipal se refiere a toda la superficie del municipio sin importar la cobertura de uso de suelo y vegetación sin incluir los cuerpos de agua.
Sequía moderada	25.6	29.7	
Sequía severa	31.2	36.2	
Sequía extrema	32.7	28.4	
Sequía excepcional	4.8	2.6	

Fuente: IIEG con base en imágenes Landsat 2020.

Mapa 4. Índice de sequía de diferencia normalizado



Fuente: IIEG con base en imágenes Landsat 2020.

Precipitación

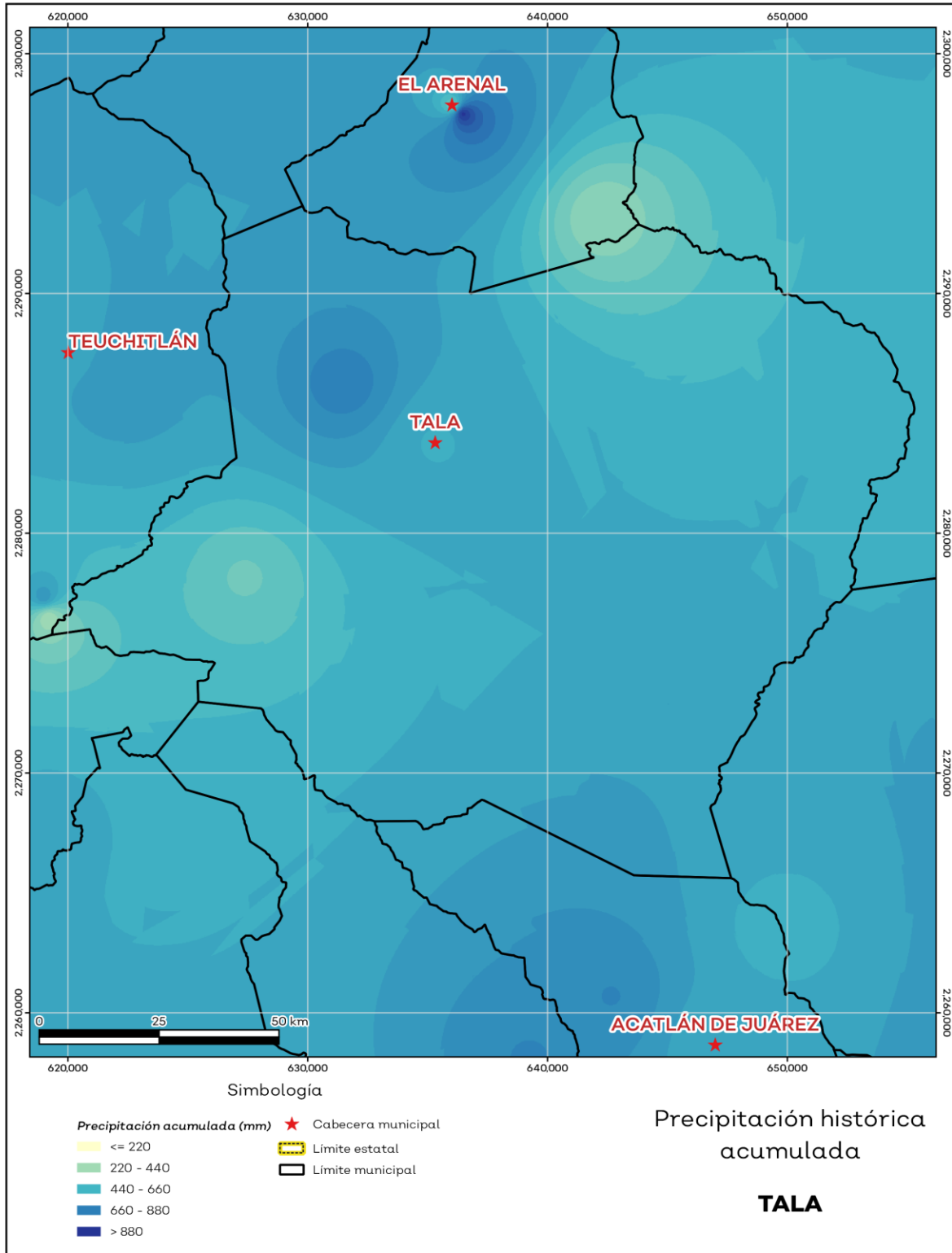
Del análisis de la precipitación media mensual histórica con registros hasta el 2019 del municipio Tala tenemos que la precipitación acumulada promedio es de 603.0 mm; la media del mes de enero es de 28.0 mm, la mínima de 15.0 mm y la máxima de 40.0 mm; mientras que en julio la precipitación media es de 95.0mm, la mínima de 52.7 mm y máxima de 121.5 mm (ver mapa 5 y tabla 7).

Tabla 7 Precipitación media mensual y acumulada

Tala, Jalisco				
Mes	Promedio (mm)	Mínima (mm)	Máxima (mm)	Comentarios
Enero	28.0	15.0	40.0	
Febrero	29.3	15.0	42.0	
Marzo	36.8	16.0	56.0	
Abril	40.6	17.2	60.0	
Mayo	49.6	22.6	72.0	
Junio	80.2	35.5	101.0	
Julio	95.0	52.7	121.5	Registros de precipitación histórica media mensual.
Agosto	84.4	38.4	111.0	
Septiembre	71.6	40.6	92.0	
Octubre	43.2	22.2	58.0	
Noviembre	28.4	16.0	40.0	
Diciembre	26.5	12.4	40.0	
Acumulada	603.0	324.3	807.0	Registros de precipitación histórica acumulada.

Fuente: IIEG con base en datos de precipitación de 1882-2019 del SMN.

Mapa 5. Precipitación histórica acumulada



Fuente: IIEG con base en datos de precipitación de 1882-2019 del SMN.

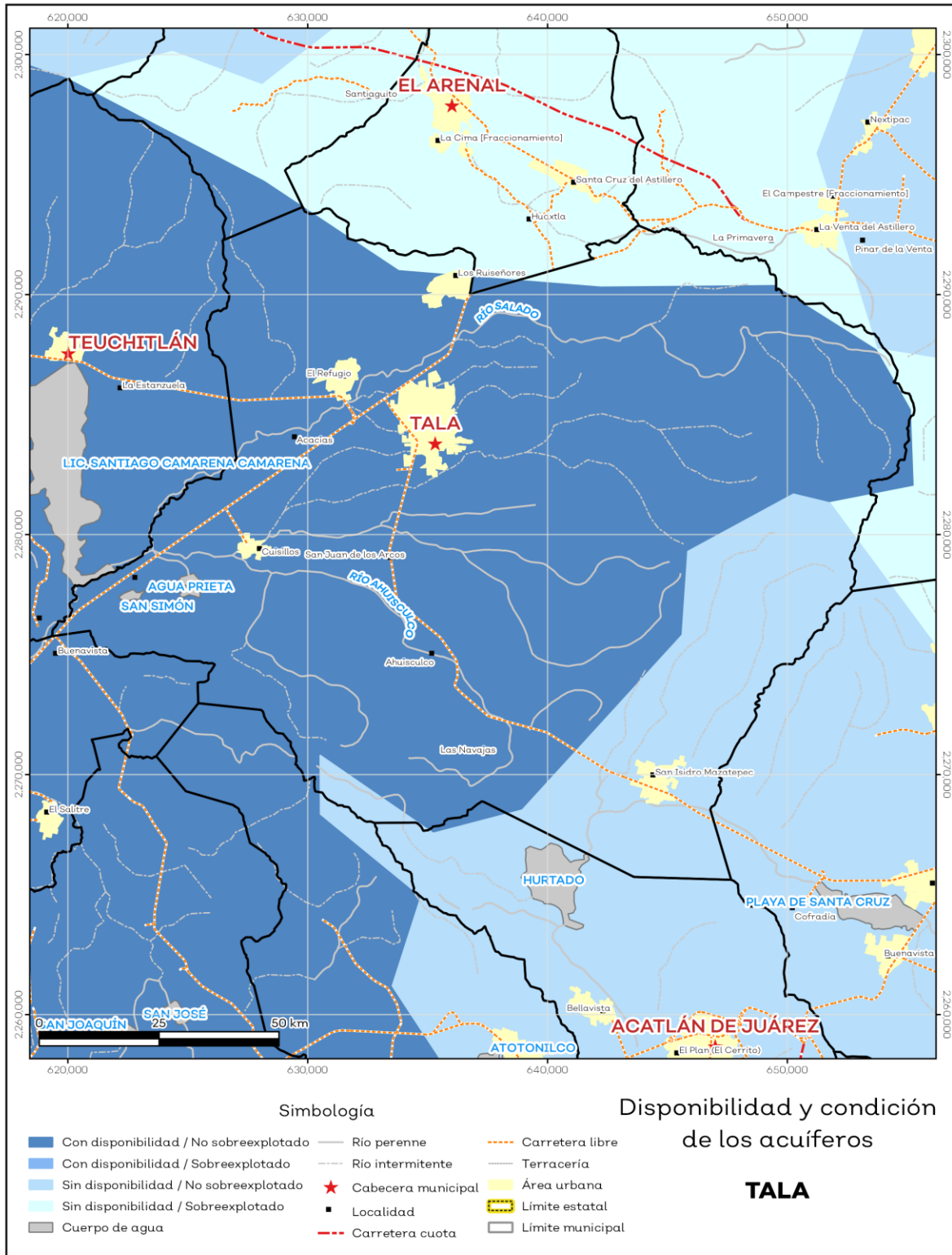
Recursos hídricos

Los tipos de recursos hídricos del municipio están constituidos por aguas subterráneas, ríos y lagos. El territorio está ubicado dentro de 5 acuíferos de los cuales el 19.6% no tienen disponibilidad y el 80.4% se encuentra con disponibilidad de agua subterránea (ver mapa 6 y tabla 8).

Tabla 8 Acuíferos		
Tala, Jalisco		
Estatus	Cantidad %	Comentarios
Con disponibilidad	80.4	
Sin disponibilidad	19.6	
No sobreexplotado	96.5	Reporte de CONAGUA del estatus del acuífero hasta el 2020.
Sobreexplotado	3.5	

Fuente: IIEG con base en CONAGUA 2021.

Mapa 6. Acuíferos



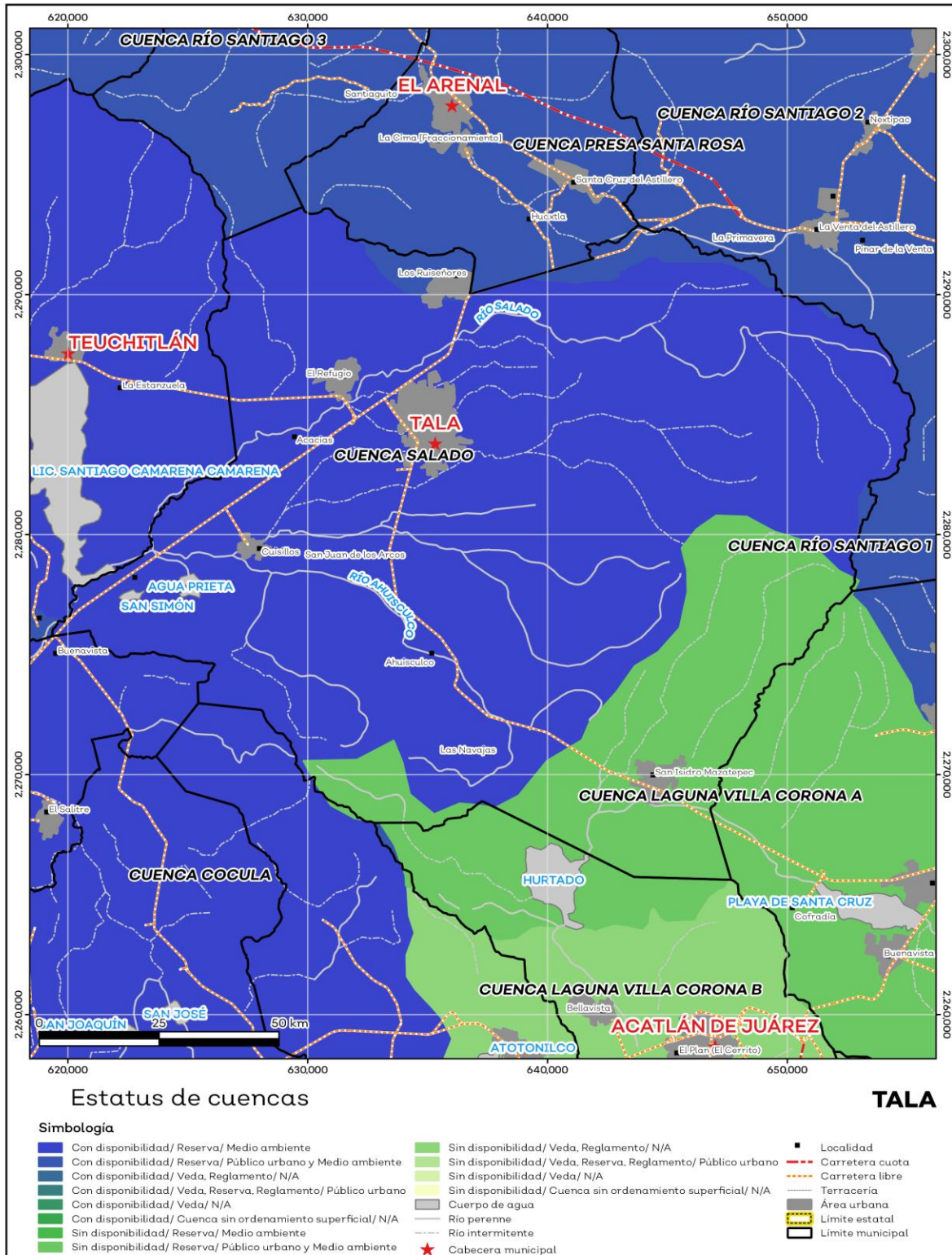
Fuente: IIEG con base en CONAGUA 2021.

El territorio municipal está dentro de las cuencas Cocula, Laguna Villa Corona A, Laguna Villa Corona B, Presa Santa Rosa, Río Santiago 1, Río Salado de las cuales el 83.0% tienen disponibilidad y el 17.0% presentan déficit de disponibilidad de agua superficial (ver mapa 7 y tabla 9).

Tabla 9 Cuencas		
Tala, Jalisco		
Estatus	Cantidad %	Comentarios
Con disponibilidad	83.0	
Sin disponibilidad	17.0	
Tipos de Ordenamiento		Cantidad %
Reserva	100.0	Reporte de CONAGUA del estatus de cuencas hasta el 2020.
Veda	0.0	
Veda y reglamento	0.0	
Veda, reserva y reglamento	0.0	
Cuenca sin ordenamiento superficial	0.0	

Fuente: IIEG con base en CONAGUA 2021.

Mapa 7. Cuencas



Fuente: IIEG con base en CONAGUA 2021.

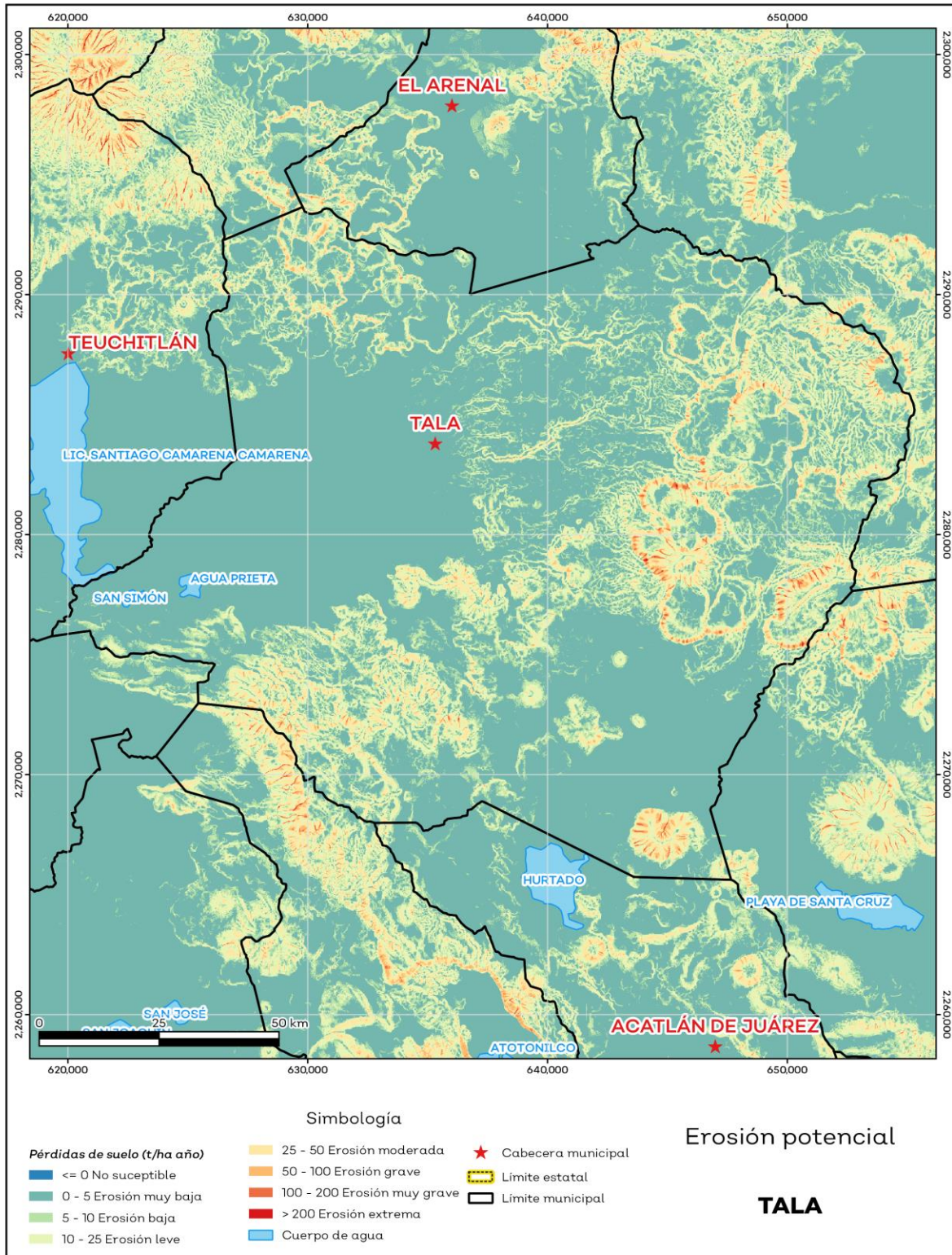
Erosión potencial

La erosión potencial que pronostica la pérdida de suelo como consecuencia de la influencia del relieve, el viento y el agua, nos indica que en el municipio se tienen en su mayoría pérdidas de suelo de 0 - 5 t/ha.año catalogadas como erosión muy baja (ver mapa 8 y tabla 10).

Tabla 10 Erosión potencial			
Tala, Jalisco			
Pérdidas de suelo t/ha.año	Clasificación	Cantidad %	Comentarios
0	Zonas no susceptibles al proceso erosivo, como pueden ser espacios urbanos, carreteras o embalses.	0.0	
0 a 5	Zonas con niveles de erosión muy bajos y pérdidas de suelo tolerables. No hay erosión neta.	65.6	
5 a 10	Zonas con niveles de erosión bajos y pérdidas de suelo que puede ser tolerables. Probablemente no hay erosión neta.	13.1	
10 a 25	Zonas con procesos erosivos leves. Existe erosión, aunque no es apreciable a simple vista.	15.1	En el cálculo no se incluyeron los cuerpos de agua por considerarse zonas no susceptibles al proceso erosivo.
25 a 50	Zonas con procesos erosivos moderados. Existe erosión, aunque puede no ser apreciable a simple vista.	4.9	
50 a 100	Zonas con procesos erosivos graves. Existe erosión y es apreciable a simple vista.	1.0	
100 a 200	Zonas con procesos erosivos muy graves. Existe erosión y es manifiesta a simple vista.	0.2	
Más de 200	Zonas con procesos erosivos extremos. Existe erosión y es evidente a simple vista.	0.0	

Fuente: IIEG, con base en datos de precipitación de 1882-2019 del SMN, Modelo digital de elevaciones INEGI 2013, FAO 2003.

Mapa 8. Erosión potencial



Fuente: IIEG, con base en datos de precipitación de 1882-2019 del SMN, Modelo digital de elevaciones INEGI 2013, FAO 2003.

Infraestructura

Por último, el municipio cuenta con 16 servicios públicos, de los cuales destacan 67 escuelas, seguido de 46 instalaciones deportivas o recreación y templos con 30 (ver tabla 11).

Tabla 11 Infraestructura			
Tala, Jalisco			
Infraestructura	Descripción		
Infraestructura (km)	Carreteras	62.71	El municipio se encuentra en el sexto lugar de la región Valles, registrando grado medio de conectividad en caminos y carreteras.
	Caminos	336.32	
Tipo de servicios	Cantidad	Comentarios	
Aeródromo Civil	0		
Cementerio	3		
Centro Comercial	0		
Centro de Asistencia Médica	11		
Escuela	67		
Estación de Transporte Terrestre	0		
Instalación de Comunicación	1		
Instalación de Servicios	3	La información presentada en esta tabla corresponde a los servicios concentrados en localidades mayores a 2,500 habitantes.	
Instalación Deportiva o Recreativa	46		
Instalación Diversa	0		
Instalación Gubernamental	2		
Mercado	2		
Plaza	14		
Pozo	1		
Tanque de Agua	2		
Templo	30		

Fuente: IIEG, con base en red Nacional de Caminos INEGI 2019. Mapa General del Estado de Jalisco 2012. Marco Geoestadístico Nacional, servicios e información complementaria, INEGI 2020.

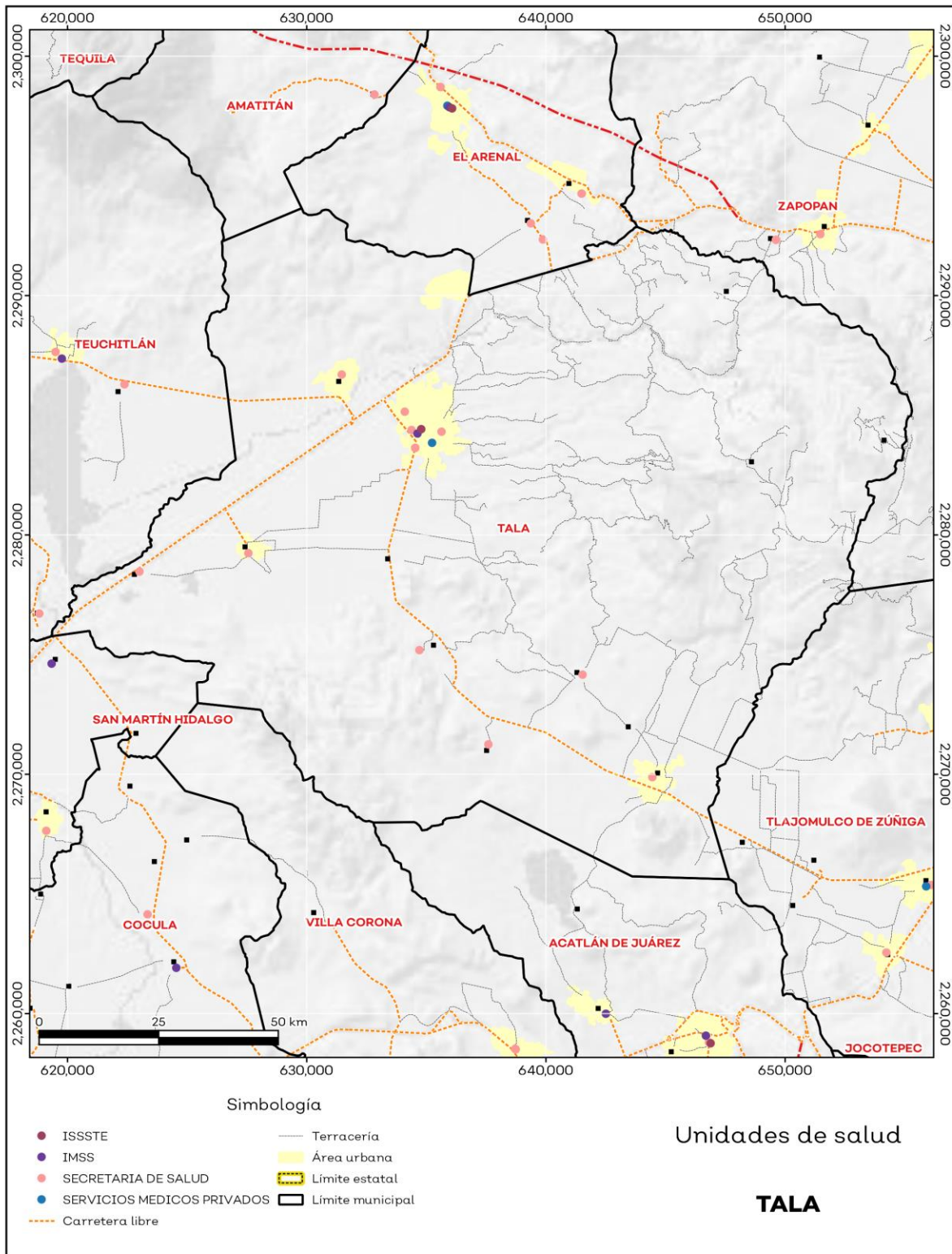
Salud

De acuerdo a los registros de la secretaría de salud, en el municipio se encuentran 15 unidades de servicio de salud como lo son consultorios, hospitales generales y especializados, oficinas administrativas, farmacias, laboratorios, unidades de medicina familiar, de especialidades médicas y móviles. De las cuales 12 corresponden a la Secretaría de Salud (SSJ), 1 unidad de salud es del Instituto Mexicano del Seguro Social (IMSS) y 1 módulo del Instituto de Seguridad y Servicios Sociales para los Trabajadores del Estado (ISSSTE); en la tabla 12 se presenta desglosada esta información por tipo de unidades de servicio conforme al instituto o dependencia a la que pertenecen (ver mapa 9 y tabla 12).

Tabla 12 Unidades de salud	
Tala, Jalisco	
Tipo de unidad	Cantidad
INSTITUTO DE SEGURIDAD Y SERVICIOS SOCIALES PARA LOS TRABAJADORES DEL ESTADO	
Consultorio de Atención Familiar	1
INSTITUTO MEXICANO DEL SEGURO SOCIAL	
Hospital General de Zona	1
SECRETARÍA DE SALUD	
Consultorios Médicos	10
Hospital Especializado	1
Unidad Móvil	1
SERVICIOS MÉDICOS PRIVADOS	
Consultorio Adyacente a Farmacia	1
Total del municipio	15

Fuente: IIEG, con base en Dirección General de Salud (DGIS) 2021.

Mapa 9. Unidades de Salud



Fuente: IIEG, con base en Dirección General de Salud (DGIS) 2021.



IIEG
Instituto de Información
Estadística y Geográfica
de Jalisco

Demografía y Sociedad

Tala
Diagnóstico del municipio
Agosto 2022



Jalisco
GOBIERNO DEL ESTADO

Aspectos Demográficos

El municipio de Tala pertenece a la Región Valles, según el Censo de Población y Vivienda 2020, su población en ese año era de 87,690 personas; de las cuales el 49.6 por ciento eran hombres y 50.4 por ciento mujeres. Las y los habitantes del municipio representaban el 26.8 por ciento del total regional (ver tabla 1). Comparando este volumen poblacional con el del año 2015, se observa que la población municipal aumentó un 9.11 por ciento en cinco años.

Tabla 1 Población total según sexo					
Tala, Jalisco					
Clave	Municipio	Población total 2015	Población 2020		
			Total	Hombres	Mujeres
083	Tala	80,365	87,690	43,517	44,173

Fuente: IIEG con base en INEGI, Censo de Población y Vivienda 2020 y Encuesta Intercensal 2015.

En 2020 Tala contaba con 85 localidades, de éstas, 10 eran de dos viviendas y 36 de una. La localidad de Tala era la más poblada, con 40,906 personas, que representaban el 46.6% de la población del municipio; le seguía Los Ruiseñores con el 17.7%, El Refugio con el 8.1%, San Isidro Mazatepec con el 4.7% y Cuisillos con el 4.4% del total municipal (ver tabla 2).

Tabla 2 Población total según sexo y distribución porcentual de la población						
Tala, Jalisco						
Clave	Municipio/Localidad	Población total 2010	Población 2020			
			Total	Distribución porcentual de la población del municipio	Hombres	Mujeres
0083	Tala	69,031	87,690	100.0	43,517	44,173
0001	Tala	35,396	40,906	46.6	20,106	20,800
0220	Los Ruiseñores	7,493	15,519	17.7	7,728	7,791
0013	El Refugio	6,262	7,121	8.1	3,623	3,498
0016	San Isidro Mazatepec	3,655	4,083	4.7	2,011	2,072
0004	Cuisillos	3,663	3,819	4.4	1,904	1,915

Fuente: IIEG con base en INEGI; Censo de Población y Vivienda 2010 y 2020.

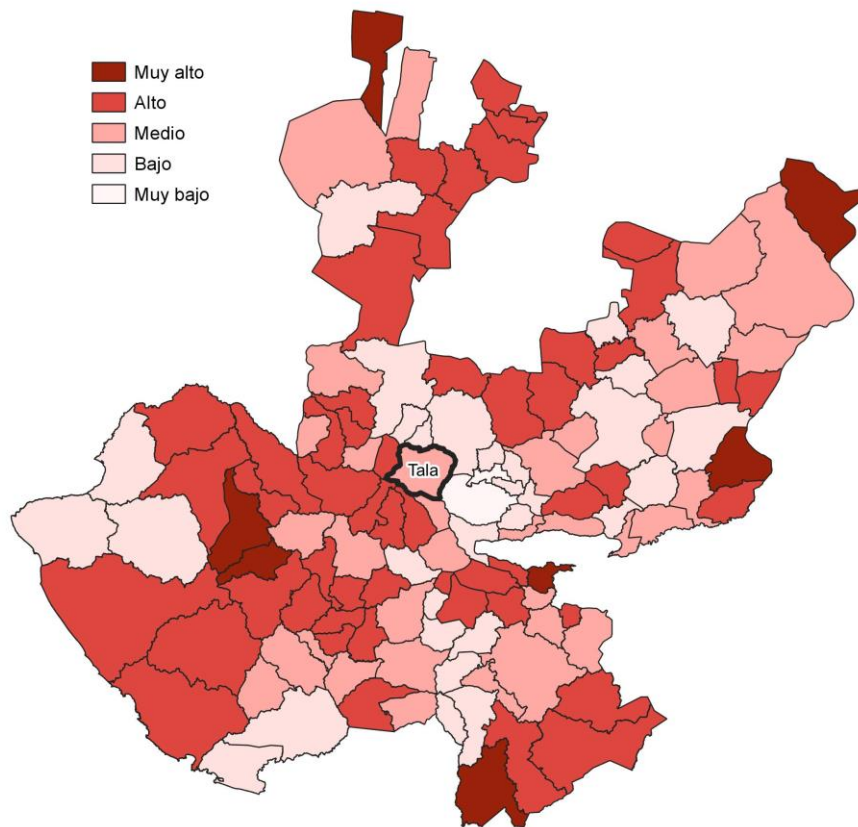
Intensidad Migratoria

El estado de Jalisco tiene una añeja tradición migratoria a Estados Unidos que se remonta hacia finales del siglo XIX.

El Consejo Nacional de Población (CONAPO) calculó el Índice de Intensidad Migratoria México-Estados Unidos 2020, como una medida sintética que informa integralmente del fenómeno migratorio entre ambos países.

De acuerdo con este índice, Jalisco se clasificó en un grado medio, posicionándose en el lugar 14 entre las entidades federativas con mayor intensidad migratoria en 2020. Esto como resultado de un 6.8% de sus viviendas que recibían remesas, 1.3% de viviendas con emigrantes con destino a Estados Unidos residentes en Estados Unidos, 0.4% de viviendas con migrantes circulares y 0.9% de viviendas con migrantes de retorno de Estados Unidos.

Mapa 1 Grado de Intensidad Migratoria a Estados Unidos. Jalisco, 2020



Fuente: IIEG con base en estimaciones de CONAPO; Índice de Intensidad Migratoria 2020.

Conforme a los resultados del índice de Intensidad Migratoria 2020, en el municipio de Tala un 10.55 por ciento de las viviendas del municipio recibieron remesas en 2020, en un 1.15 por ciento se reportaron emigrantes con destino a Estados Unidos residentes en Estados Unidos, en el 0.96 por ciento se registraron migrantes circulares del quinquenio anterior (2015-2020) y el 1.34 por ciento de las viviendas contaban con migrantes de retorno de Estados Unidos (ver tabla 3).

Tabla 3 Índice de Intensidad Migratoria México-Estados Unidos	
Tala, 2020	
Índice y grado de intensidad migratoria e indicadores socioeconómicos	Valores
Índice de intensidad migratoria	62.3311
Grado de intensidad migratoria	Medio
Total de viviendas	24,775
% Viviendas que reciben remesas	10.55
% Viviendas con emigrantes con destino a Estados Unidos residentes en Estados Unidos	1.15
% Viviendas con migrantes circulares de Estados Unidos	0.96
% Viviendas con migrantes de retorno de Estados Unidos	1.34
Posición que ocupa el municipio en la entidad	75
Posición que ocupa el municipio a escala nacional	649

Fuente: IIEG, con base en estimaciones del CONAPO con base en el INEGI, Censo de Población y Vivienda 2020.

*Nota: los indicadores hacen referencia al quinquenio 2015-2020.

El Índice de Intensidad Migratoria México-Estados Unidos, se deriva de estimaciones con base en los cuestionarios ampliados de los Censos de Población y Vivienda 2000, 2010 y 2020. Destaca que en el año 2000 se realizó con base en hogares y a partir del 2010 en viviendas censales, como resultado del cambio conceptual y operativo del INEGI para el levantamiento de la información en ese año censal.

Es importante señalar que en el cálculo previo del índice en el año 2010, Tala tenía un grado Medio de intensidad migratoria y ocupaba el lugar 100 en el ordenamiento estatal. En ese año, el porcentaje de viviendas del municipio que recibían remesas fue del 5.21 % y, la proporción de viviendas con emigrantes en Estados Unidos del quinquenio anterior fue de 2.06%. Por su parte, el 1.39% de las viviendas tenían migrantes circulares del quinquenio anterior y el 4.57% migrantes de retorno (ver tabla 4).

Tabla 4 Índice y grado de intensidad migratoria e indicadores socioeconómicos

Tala, 2010	
Índice y grado de intensidad migratoria e indicadores socioeconómicos	Valores
Índice de intensidad migratoria	-0.0203
Grado de intensidad migratoria	Medio
Total de viviendas	17,018
% Viviendas que reciben remesas	5.21
% Viviendas con emigrantes en Estados Unidos del quinquenio anterior	2.06
% Viviendas con migrantes circulares del quinquenio anterior	1.39
% Viviendas con migrantes de retorno del quinquenio anterior	4.57
Lugar que ocupa en el contexto estatal	100

Fuente: IIEG, con base en estimaciones del CONAPO con base en el INEGI, Censo de Población y Vivienda 2010.

Pobreza multidimensional

La pobreza, está asociada a condiciones de vida que vulneran la dignidad de las personas, limitan sus derechos y libertades fundamentales, impiden la satisfacción de sus necesidades básicas e imposibilitan su plena integración social. De acuerdo con esta concepción, una persona se considera en situación de pobreza multidimensional cuando sus ingresos son insuficientes para adquirir los bienes y los servicios que requiere para satisfacer sus necesidades y presenta carencia en al menos uno de los siguientes seis indicadores: rezago educativo, acceso a los servicios de salud, acceso a la seguridad social, calidad y espacios de la vivienda y servicios básicos en la vivienda.

La metodología para medir el fenómeno de la pobreza fue desarrollada por el Consejo Nacional de Evaluación de la Política de Desarrollo Social (CONEVAL) y permite profundizar en el estudio de la pobreza, ya que además de medir los ingresos, como tradicionalmente se realizaba, se analizan las carencias sociales desde una óptica de los derechos sociales. Estos componentes permitirán dar un seguimiento puntual de las carencias sociales y el bienestar económico de la población, además de proporcionar elementos para el diagnóstico y seguimiento de la situación de la pobreza en nuestro país, desde un enfoque novedoso y consistente con las disposiciones legales aplicables y que retoma los desarrollos académicos recientes en materia de medición de la pobreza. De acuerdo con su ingreso y a su índice de privación social se propone la siguiente clasificación:

Pobres multidimensionales. - Población con ingreso inferior al valor de la línea de bienestar y que padece al menos una carencia social.

Vulnerables por carencias sociales. - Población que presenta una o más carencias sociales, pero cuyo ingreso es superior a la línea de bienestar.

Vulnerables por ingresos. - Población que no presenta carencias sociales y cuyo ingreso es inferior o igual a la línea de bienestar.

No pobre multidimensional y no vulnerable. - Población cuyo ingreso es superior a la línea de bienestar y que no tiene carencia social alguna.

En la tabla 5 se muestra el porcentaje y número de personas en situación de pobreza en 2015 y 2020 en el municipio, así como aquellas vulnerables por carencias sociales, las vulnerables por ingresos y las no pobres y no vulnerables.

Tabla 5 Pobreza Multidimensional

Tala, 2015-2020

Indicadores de incidencia	Porcentaje		Personas		Carencias promedio	
	2015	2020	2015	2020	2015	2020
Pobreza multidimensional						
Población en situación de pobreza multidimensional	33.3	28.3	26,959	25,088	1.8	1.9
Población en situación de pobreza multidimensional moderada	30.7	26.0	24,870	23,019	1.7	1.8
Población en situación de pobreza multidimensional extrema	2.6	2.3	2,089	2,069	3.4	3.3
Población vulnerable por carencias sociales	22.4	29.3	18,133	26,016	1.6	1.8
Población vulnerable por ingresos	16.7	11.2	13,488	9,955		
Población no pobre multidimensional y no vulnerable	27.6	31.2	22,366	27,632		
Privación social						
Población con al menos una carencia social	55.7	57.6	45,092	51,103	1.7	1.9
Población con al menos tres carencias sociales	9.8	11.9	7,903	10,560	3.3	3.3
Indicadores de carencias sociales						
Rezago educativo	21.1	17.1	17,042	15,159	2.0	2.2
Acceso a los servicios de salud	13.4	27.3	10,872	24,207	2.6	2.5
Acceso a la seguridad social	34.5	39.0	27,965	34,548	2.0	2.2
Calidad y espacios de la vivienda	4.9	4.5	3,968	3,949	2.6	2.1
Acceso a los servicios básicos en la vivienda	5.7	3.8	4,633	3,383	2.7	2.9
Acceso a la alimentación	16.8	15.2	13,636	13,485	2.1	2.1
Bienestar						
Población con un ingreso inferior a la línea de bienestar mínimo	10.9	7.8	8,851	6,939	1.6	1.4
Población con un ingreso inferior a la línea de bienestar	50.0	39.5	40,448	35,043	1.2	1.8

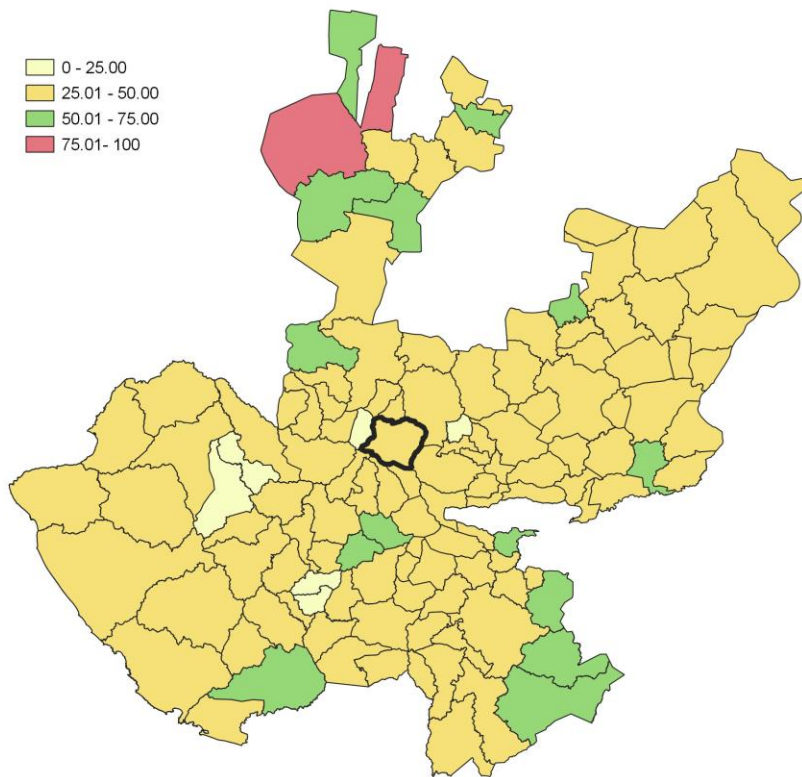
Fuente: Elaborado por el IIEG con base en estimaciones del CONEVAL del Modelo Estadístico 2015 para la continuidad del MCS-ENIGH, la Encuesta Intercensal 2015, el Modelo Estadístico 2020 para la continuidad del MCS-ENIGH y la muestra del Censo de Población y Vivienda 2020.

De acuerdo con la medición de pobreza multidimensional 2020, en Tala el 28.3 por ciento de la población se encontraba en situación de pobreza, es decir, 25,088 personas compartían esta situación en el municipio. Asimismo el 29.3 por ciento (26,016 personas) de la población era vulnerable por carencias sociales, el 11.2 por ciento era vulnerable por ingresos y 31.2 por ciento era no pobre y no vulnerable.

Es importante agregar que, en 2020 el 2.3 por ciento de la población de Tala se encontraba en pobreza extrema; en contraste con el 2.6 por ciento que presentó en 2015. Destaca que, en 2020 un 26 por ciento de la población estaba en pobreza moderada, lo que equivale a 23,019 personas; en comparación con el 2015 donde su proporción fue del 30.7 por ciento (24,870).

Respecto a las carencias sociales en 2020, destaca que el indicador de carencia por acceso a la seguridad social es el acceso a la seguridad social, con un 39 por ciento, que en términos absolutos representa 34,548 habitantes. En contraste, el que menos proporción de población presentó fue el de acceso a los servicios básicos en la vivienda, con el 3.8 por ciento.

Mapa 2 Porcentaje de población en situación de pobreza multidimensional por municipio. Jalisco, 2020



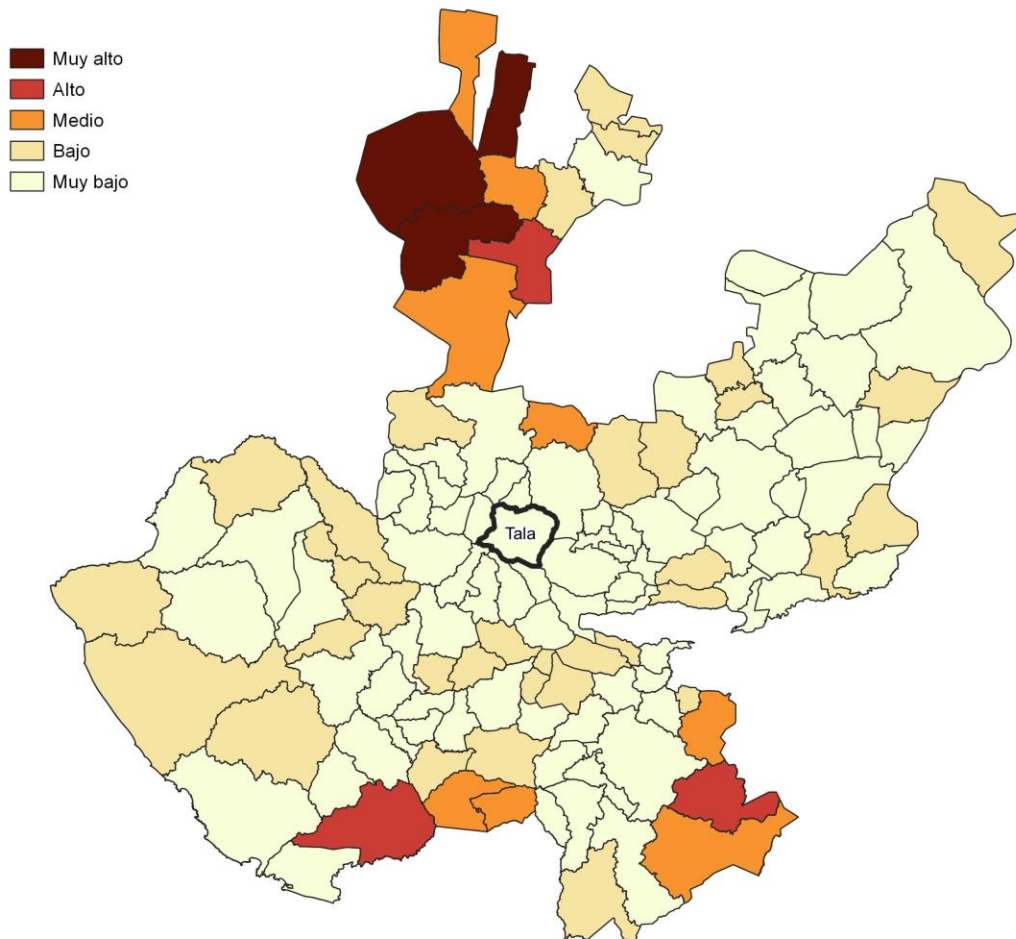
Fuente: IIEG, con base en estimaciones del CONEVAL, del Modelo Estadístico 2020 para la continuidad del MCS-ENIGH y la muestra del Censo de Población y Vivienda 2020.

Marginación

La construcción del Índice de Marginación, considera cuatro dimensiones estructurales: falta de acceso a la educación, residencia en viviendas inadecuadas; percepción de ingresos monetarios insuficientes y las relacionadas con la residencia en localidades pequeñas. Este índice es una medida-resumen que permite diferenciar los estados y municipios del país según el impacto global de las carencias que padece la población.

En la tabla 6 se presentan los indicadores que componen el índice de marginación para los municipios en 2020. De acuerdo con las estimaciones, Tala presentó un grado de marginación Muy Bajo. Destaca que, la proporción de población de 15 años o más sin educación básica era de 34.7 por ciento, y que el 63.2 por ciento de la población ocupada ganaba hasta dos salarios mínimos.

Mapa 3 Índice de marginación por municipio. Jalisco, 2020



Fuente: IIEG, con base en estimaciones del CONAPO; Índice de Marginación 2020.

Las principales localidades del municipio presentaron en su mayoría un grado de marginación muy bajo; de ellas, la localidad de San Isidro Mazatepec tenía el más alto porcentaje de población de 15 años y más sin educación básica (44.5%), mientras que Cuisillos presenta los más altos porcentaje de población analfabeta (4.1%) La localidad de Los Ruiseñores presentó la proporción más baja de población adulta sin educación básica (26.5%) y analfabeta (1.4%). (ver tabla 6).

Tabla 6 Grado de marginación e indicadores sociodemográficos							
Tala, 2020							
Municipio / Localidad		Grado	% Población de 15 años o más analfabeta	% Población de 15 años o más sin educación básica	% Población en localidades con menos de 5000 habitantes	% Población ocupada con ingreso de hasta 2 salarios mínimos	% Viviendas particulares habitadas que no disponen de refrigerador
Clave	Nombre						
Jalisco		Bajo	2.9	29.5	16.2	55.9	
083	Tala	Muy Bajo	3.2	34.7	27.5	63.2	
1	Tala	Muy bajo	3.2	32.5			5.1
22	Los Ruiseñores	Muy bajo	1.4	26.5			8.4
13	El Refugio	Muy bajo	3.1	34.5			5
16	San Isidro Mazatepec	Muy bajo	4.0	44.5			5.3
4	Cuisillos	Muy bajo	4.1	36.6			6.5

Fuente: Elaborado por el IIEG con base en CONAPO, índice de marginación por localidad, 2020.

Respecto a las carencias en la vivienda en 2020, la localidad de Cuisillos tenía el porcentaje más alto de ocupantes en viviendas sin drenaje ni sanitario, con el 0.4%; mientras que la localidad de Cuisillos presentó el más alto porcentaje de ocupantes en viviendas particulares sin energía eléctrica, con un 0.4%;

La localidad de San Isidro Mazatepec mostró la proporción más alta de ocupantes en viviendas particulares sin agua entubada con el 2.3%; mientras que la localidad de Tala obtuvo el más alto porcentaje de ocupantes en viviendas particulares con piso de tierra con un 1.1%; Por su parte, la localidad de Los Ruiseñores registró la mayor proporción de ocupantes en viviendas particulares sin refrigerador con un 8.4% (ver tabla 7).

Tabla 7 Grado de marginación e indicadores sociodemográficos

Tala, 2020							
Municipio / Localidad		Grado	% Viviendas particulares habitadas sin excusado*	% Viviendas particulares habitadas sin energía eléctrica*	% Viviendas particulares habitadas sin disponibilidad de agua entubada*	**Promedio de ocupantes por cuarto en viviendas particulares habitadas	% Viviendas particulares habitadas con piso de tierra
Clave	Nombre						
Jalisco		Bajo	0.6	0.3	0.8	14.0	1.7
083	Tala	Muy Bajo	0.2	0.3	0.6	18.8	0.9
1	Tala	Muy bajo	0.1	0.2	0.2	20.6	1.1
22	Los Ruiseñores	Muy bajo	0.0	0.3	0.0	36.6	0.1
13	El Refugio	Muy bajo	0.2	0.2	0.8	21.5	0.8
16	San Isidro Mazatepec	Muy bajo	0.1	0.0	2.3	26.0	1.0
4	Cuisillos	Muy bajo	0.4	0.4	0.4	20.7	0.2

Fuente: Elaborado por el IIEG con base en CONAPO, índice de marginación por localidad, 2020.

Índices Sociodemográficos

En resumen, Tala presentó un grado muy bajo de marginación en 2020, y ocupó por ello el lugar 106 entre los municipios del estado más marginados. En cuanto a la pobreza multidimensional, el municipio se localizó en el lugar 115, con el 26 por ciento de su población en situación de pobreza moderada y 2.3 por ciento en pobreza extrema. Finalmente, Tala se clasificó en grado Medio de intensidad migratoria en 2020 y se posicionó en el lugar 75 entre los municipios del estado con mayores índices (ver tabla 8).

Tabla 8 Población total, grado de Marginación e Intensidad Migratoria y situación de pobreza									
Tala, 2020									
Clave	Municipio	Población	Marginación		Pobreza Multidimensional			Intensidad Migratoria	
		Población	Grado	Lugar	Moderada	Extrema	Lugar	Grado	Lugar
14	Jalisco	8,348,151	Bajo	28	28.4	3.0	7	Alto	13
003	Ahualulco de Mercado	23,630	Muy Bajo	117	30.9	2.0	103	Medio	66
005	Amatitán	16,490	Muy Bajo	99	34.0	2.7	87	Bajo	105
006	Ameca	60,386	Muy Bajo	103	31.5	3.9	93	Alto	35
007	San Juanito de Escobedo	9,433	Muy Bajo	90	37.9	2.9	57	Alto	51
009	El Arenal	21,115	Muy Bajo	114	29.0	1.9	108	Bajo	101
036	Etzatlán	20,011	Muy Bajo	113	35.5	2.5	78	Alto	56
040	Hostotipaquillo	8,732	Bajo	19	55.4	8.3	5	Medio	84
055	Magdalena	21,781	Muy Bajo	96	37.9	2.5	59	Alto	58
075	San Marcos	3,791	Muy Bajo	53	39.3	5.5	35	Medio	93
083	Tala	87,690	Muy Bajo	106	26.0	2.3	115	Medio	75
094	Tequila	44,353	Muy Bajo	91	34.2	6.4	58	Bajo	97
095	Teuchitlán	9,647	Muy Bajo	65	20.1	1.1	124	Alto	21

Fuente: IIEG, estimaciones del CONEVAL, Pobreza Multidimensional, con base en el Modelo Estadístico 2015 para la continuidad del MCS-ENIGH, la Encuesta Intercensal 2015, el Modelo Estadístico 2020 para la continuidad del MCS-ENIGH y la muestra del Censo de Población y Vivienda 2020, y CONAPO; Índice de Marginación 2020 e Índice de Intensidad Migratoria 2020. INEGI; Censo de Población y Vivienda 2020.



IIEG
Instituto de Información
Estadística y Geográfica
de Jalisco

Economía

Tala
Diagnóstico del municipio
Agosto 2022

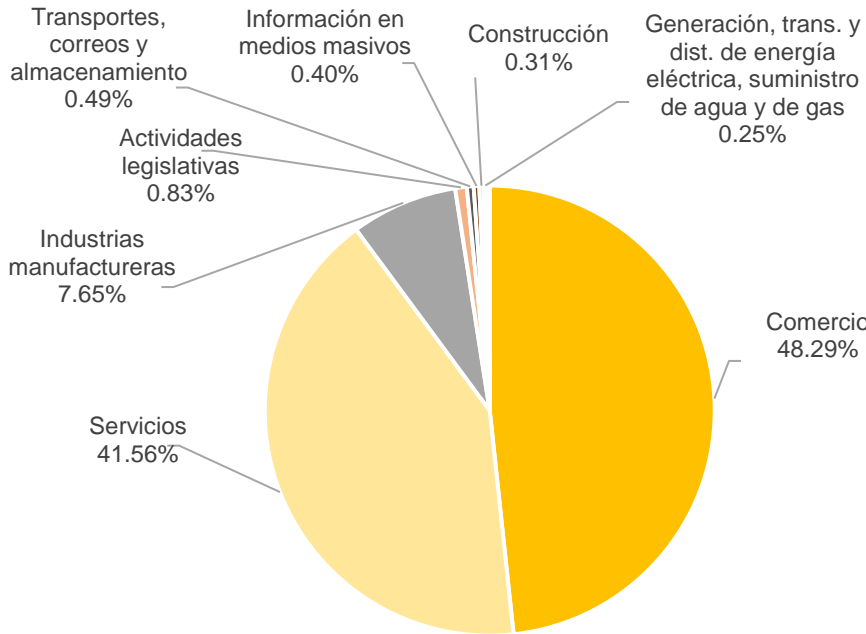


Jalisco
GOBIERNO DEL ESTADO

Número de empresas

Conforme a la información del Directorio Estadístico Nacional de Unidades Económicas (DENUE) de INEGI, el municipio de Tala cuenta con 3,253 unidades económicas al mes de mayo de 2022 y su distribución por sectores revela un predominio de establecimientos dedicados al comercio, siendo estos el 48.29% del total en el municipio. Ocupa la posición 17 del total de empresas establecidas en el estado y el lugar número 1 en el ranking regional.

**Gráfico 1 Distribución de las unidades económicas
Tala, 2022 / Mayo**



Posición en el ranking		
Municipio	Estatad	Regional
Tala	17	1

**Tabla 1 Composición de las empresas
Tala, mayo 2022. (Unidades económicas)**

Sector	0 a 5 personas	6 a 10 personas	11 a 30 personas	31 a 50 personas	51 a 100 personas	101 a 250 personas	251 y más	Total de unidades económicas
Comercio	1,492	42	26	2	5	2	2	1,571
Servicios	1,203	85	47	9	6	1	1	1,352
Industrias manufactureras	219	15	5	2	2	3	3	249
Actividades legislativas	14	4	2	4	2	1	0	27
Transportes, correos y almacenamiento	5	4	3	3	1	0	0	16
Información en medios masivos	11	2	0	0	0	0	0	13
Construcción	4	2	4	0	0	0	0	10
Generación, trans. y dist. de energía eléctrica, suministro de agua y de gas	5	1	1	1	0	0	0	8
Agricultura, ganaderías, forestal, pesca y caza	4	2	0	0	0	0	0	6
Minería	0	1	0	0	0	0	0	1
Total	2,957	158	88	21	16	7	6	3,253

Fuente: IIEG, con base en información de INEGI, DENUE.

Valor agregado censal bruto

El valor agregado censal bruto se define como: “*el valor de la producción que se añade durante el proceso de trabajo por la actividad creadora y de transformación del personal ocupado, el capital y la organización (factores de la producción), ejercida sobre los materiales que se consumen en la realización de la actividad económica.*” En resumen, esta variable se refiere al valor de la producción que añade la actividad económica en su proceso productivo.

Los censos económicos 2019 registraron que los tres subsectores más importantes en el municipio de Tala en la generación de valor agregado censal bruto fueron la *Fabricación de productos metálicos; Industria alimentaria; y el Comercio al por menor en tiendas de autoservicio y departamentales*, que generaron en conjunto el 49.8% del total del valor agregado censal bruto registrado en 2019 en el municipio.

El subsector de la Fabricación de productos metálicos, que concentró el 24.0% del valor agregado censal bruto en 2019, registró el mayor crecimiento real pasando de 68 millones 867 mil pesos en 2014 a 441 millones 660 mil pesos en 2019, lo que representa un aumento de 541.3%.

Tabla 2. Subsectores con mayor valor agregado censal bruto (VACB)				
Tala, 2014 y 2019. (Miles de pesos a precios de 2018).				
Subsector	2014	2019	% Part. 2019	Var % 2014-2019
Fabricación de productos metálicos	68,867	441,660	24.0%	541.3%
Industria alimentaria	326,919	254,057	13.8%	-22.3%
Comercio al por menor en tiendas de autoservicio y departamentales	36,205	219,764	12.0%	507.0%
Comercio al por menor de abarrotes, alimentos, bebidas, hielo y tabaco	76,198	160,533	8.7%	110.7%
Comercio al por menor de vehículos de motor, refacciones, combustibles y lubricantes	17,950	95,677	5.2%	433.0%
Comercio al por mayor de materias primas agropecuarias y forestales, para la industria, y materiales de desecho	6,053	61,705	3.4%	919.4%
Servicios de preparación de alimentos y bebidas	32,643	61,189	3.3%	87.5%
Comercio al por menor de artículos de ferretería, tlapalería y vidrios	15,534	38,921	2.1%	150.6%
Servicios de reparación y mantenimiento	30,886	32,667	1.8%	5.8%
Industria del plástico y del hule		25,448	1.4%	
Comercio al por menor de artículos para el cuidado de la salud	22,221	21,116	1.1%	-5.0%
Otros	476,169	425,899	23.2%	-10.6%
Total	1,109,645	1,838,636	100.0%	65.7%

Fuente: IIEG, con base en datos de INEGI, Censos Económicos.

Nota: Por el principio de confidencialidad muchos subsectores no presentan datos, por lo tanto, solo se muestran 11 subsectores que tienen información.

Empleo

Trabajadores asegurados en el IMSS Por grupos económicos

Para junio de 2022 el IMSS reportó un total de 14,389 trabajadores asegurados, lo que representó para el municipio de Tala un incremento anual de 304 trabajadores en comparación con el mismo mes de 2021, debido al incremento del registro de empleo formal en la mayoría de sus grupos económicos, principalmente el de *agricultura*.

En función de los registros del IMSS el grupo económico que más empleos presentó dentro del municipio de Tala fue precisamente el de *agricultura*, ya que en junio de 2022 registró un total de 8,028 trabajadores concentrando el 55.79% del total de asegurados en el municipio.

El segundo grupo económico con más trabajadores asegurados fue el de *fabricación de alimentos*, que para junio de 2022 registró 1,156 empleos formales que representan el 8.03% del total de asegurados a dicha fecha.

Tabla 3 Trabajadores asegurados										
Tala, Jalisco 2016-junio 2022										
Grupo económico	2016	2017	2018	2019	2020	2021	junio 2021	junio 2022	variación absoluta junio 2022 / junio 2021	% part junio 2022
Agricultura	9,175	8,923	8,941	8,742	8,913	8,730	7,746	8,028	282	55.79%
Fabricación de alimentos	1,213	1,261	1,244	1,251	1,289	1,244	1,123	1,156	33	8.03%
Servicios de administración pública y seguridad social	695	658	767	891	917	684	978	654	-324	4.55%
Construcción de edificaciones y de obras de ingeniería civil	238	279	330	330	348	400	359	443	84	3.08%
Compraventa de alimentos, bebidas y productos del tabaco	260	275	334	346	374	374	345	424	79	2.95%
Construcción, reconstrucción y ensamble de equipo de transporte y sus partes	503	455	537	452	362	344	348	343	-5	2.38%
Compraventa de gases, combustibles y lubricantes	206	211	244	264	286	292	319	293	-26	2.04%
Compraventa en tiendas de autoservicio y de departamentos especializados por línea de mercancías	310	301	309	322	363	310	349	288	-61	2.00%
Transporte terrestre	197	236	238	249	254	272	267	276	9	1.92%
Compraventa de materias primas, materiales y auxiliares	142	159	179	177	187	227	203	248	45	1.72%
Industria química	113	128	140	149	172	185	222	217	-5	1.51%
Industria del papel	182	200	187	209	200	215	213	204	-9	1.42%
Otros	1,378	1,306	1,409	1,578	1,636	1,801	1,613	1,815	202	12.61%
Total	14,612	14,392	14,859	14,960	15,301	15,078	14,085	14,389	304	100.00%

Fuente: IIEG, con base en información del IMSS.

Trabajadores asegurados en el IMSS Región Valles

En junio de 2022, Tala se presenta como el primer municipio, dentro de la región Valles, con mayor número de trabajadores concentrando el 35.25% del total.

De junio de 2021 a junio de 2022 el municipio de Tala registró un incremento anual en el número de trabajadores asegurados en la región Valles, pasando de 14,085 asegurados en 2021 a 14,389 asegurados en 2022, un aumento de 304 empleos formales durante el total del periodo.

Tabla 4 Trabajadores asegurados										
Región Valles, Jalisco 2016-junio 2022										
Municipio	2016	2017	2018	2019	2020	2021	junio 2021	junio 2022	variación absoluta junio 2022 / junio 2021	% part junio 2022
Tala	14,612	14,392	14,859	14,960	15,301	15,078	14,085	14,389	304	35.25%
Tequila	4,330	4,501	5,051	5,545	5,844	7,577	6,275	8,409	2,134	20.60%
Ameca	7,361	7,144	7,053	6,851	6,545	7,390	5,944	6,598	654	16.16%
Amatitán	1,084	1,155	1,320	1,485	1,683	2,890	1,847	3,569	1,722	8.74%
El Arenal	1,085	1,078	1,149	1,249	2,190	3,388	2,611	3,394	783	8.31%
Ahualulco de Mercado	1,069	1,104	1,197	1,335	1,349	1,463	1,491	1,393	-98	3.41%
Magdalena	1,263	1,150	796	897	1,033	1,123	1,030	1,238	208	3.03%
Etzatlán	654	672	639	657	706	706	687	720	33	1.76%
Teuchitlán	221	339	492	625	586	563	655	643	-12	1.58%
San Juanito de Escobedo	68	74	65	94	124	214	168	241	73	0.59%
Hostotipaquillo	194	206	213	213	211	204	211	183	-28	0.45%
San Marcos	22	23	39	29	31	29	70	45	-25	0.11%
Total	31,963	31,838	32,873	33,940	35,603	40,625	35,074	40,822	5,748	100.00%

Fuente: IIEG, con base en información del IMSS.

Da click en la siguiente liga para consultar la información de empleo formal (IMSS), que se genera de manera mensual.

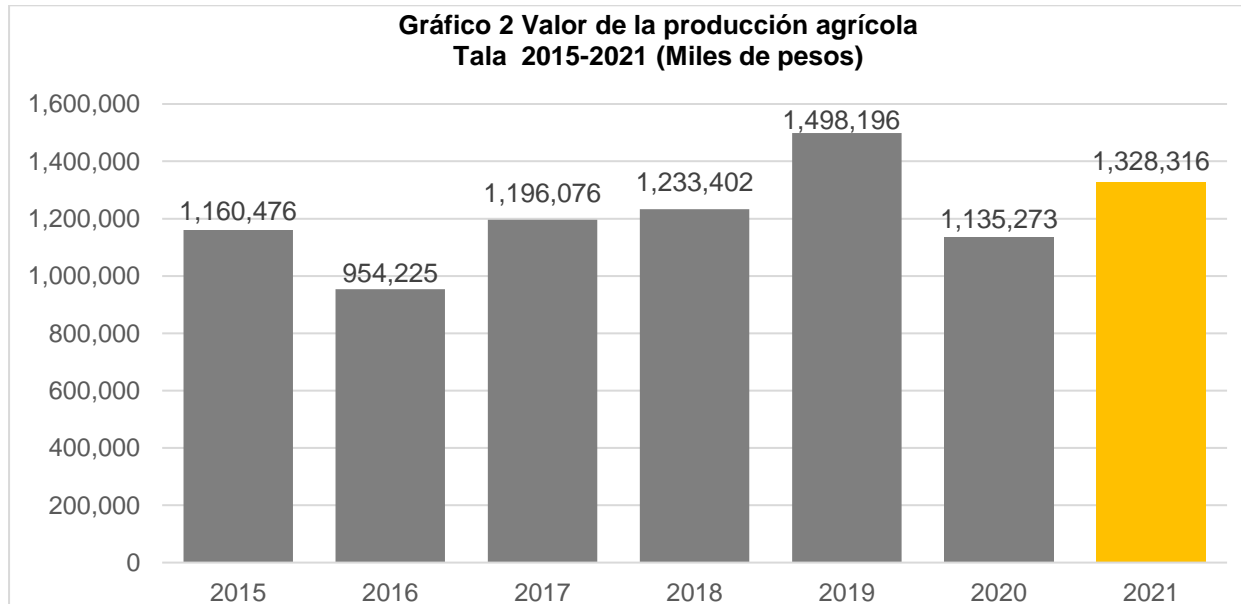
https://iieg.gob.mx/ns/?page_id=18817

Así mismo puede consultar en la siguiente liga los indicadores municipales.

https://iieg.gob.mx/ns/?page_id=17139

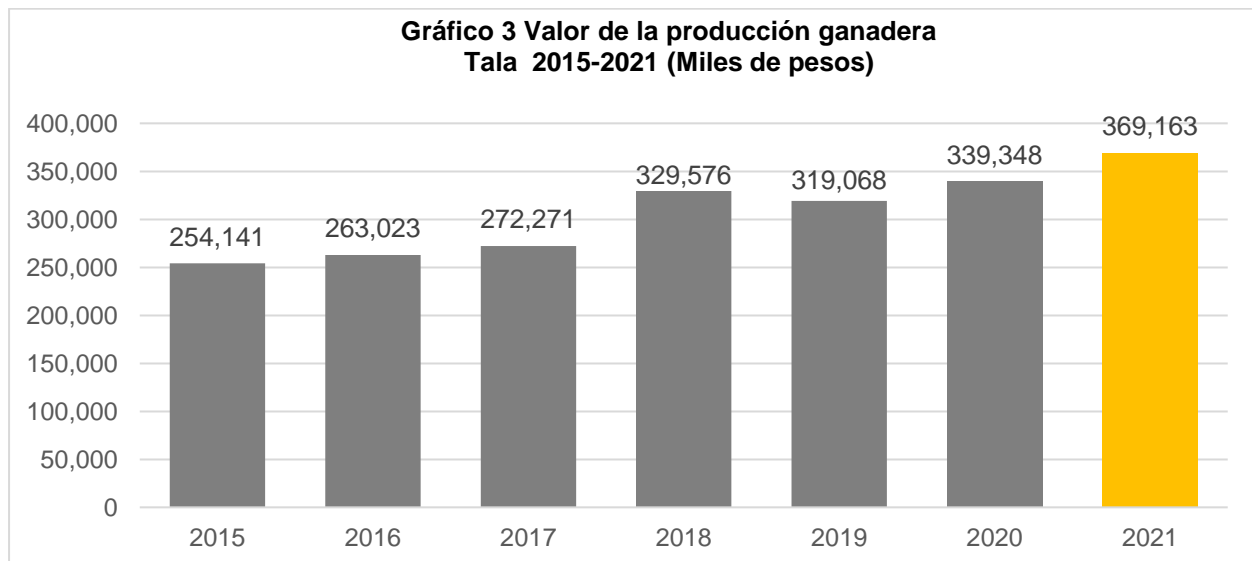
Agricultura y ganadería

El valor de la producción agrícola en Tala ha presentado diversas fluctuaciones durante el periodo 2015–2021, habiendo registrado su nivel más alto en 2019. El valor de la producción agrícola de Tala de 2021, representó el 1.71% del total estatal, alcanzando un monto de 1,328,316 miles de pesos para ese año.



Fuente: IIEG, con base en información del SIAP / SAGARPA.

El valor de la producción ganadera en Tala ha tenido un comportamiento al alza durante el periodo 2015-2021 excepto en el año 2019 donde cayó ligeramente mostrando crecimiento de nuevo en los siguientes 2 años, siendo el ejercicio de 2021 el año en el que se ha registrado el mayor nivel en el municipio. En 2021 el valor de la producción ganadera de Tala representó el 0.34% del total estatal, alcanzando un monto de 369,163 miles de pesos para ese año.



Fuente: IIEG, con base en información del SIAP / SAGARPA.

Población artesanal

De acuerdo con el Censo Artesanal 2018 del Instituto de la Artesanía Jalisciense (IAJ), Tala cuenta con 31 artesanos, de los cuales 10 o el 32.3% se dedican a lo textil, y el resto a otro tipo de artesanías con lapidaria, fibra vegetal, pintura, alfarería, cartonería y papel, entre otros.

Los artesanos de Tala representan 4.0% del total de artesanos de la Zona Valles de la entidad con un total de 31 artesanos y ocupan el séptimo lugar en la región. En la Zona Valles, 25.9% se dedican a la lapidaria, el 21.8% a textil, 13.3% a la fibra vegetal, y el resto a otro tipo de artesanías.

Tabla 5 Población artesana 2018					
	Tala		Total Zona Valles		Participación % en el total de la zona
	Artesanos	Distribución %	Artesanos	Distribución %	
Alfarería	2	6.45%	50	6.39%	4.00%
Arte Indígena	-	0.00%	8	1.02%	0.00%
Cartonería y papel	2	6.45%	29	3.70%	6.90%
Cerámica	-	0.00%	2	0.26%	0.00%
Cerería	-	0.00%	1	0.13%	0.00%
Fibra Animal	-	0.00%	3	0.38%	0.00%
Fibra Vegetal	3	9.68%	104	13.28%	2.88%
Gastronomía	-	0.00%	23	2.94%	0.00%
Lapidaria	4	12.90%	203	25.93%	1.97%
Madera	3	9.68%	47	6.00%	6.38%
Materiales Duros de Origen Animal	1	3.23%	6	0.77%	16.67%
Metalistería	-	0.00%	32	4.09%	0.00%
C Pintura	3	9.68%	41	5.24%	7.32%
Resina Natural	-	0.00%	-	0.00%	0.00%
Talabartería	1	3.23%	50	6.39%	2.00%
Textil	10	32.26%	171	21.84%	5.85%
Vidrio	-	0.00%	4	0.51%	0.00%
No identificado	2	6.45%	9	1.15%	22.22%
Total	31	100.00%	783	100.00%	3.96%

Fuente: IIEG con base en datos proporcionados por la Dirección de Fomento Artesanal, SEDECO.

Tabla 6 Población artesana			
Región Valles por municipio			
	Artesanos	Distribución %	Lugar
Magdalena	266	33.97%	1
Ameca	128	16.35%	2
Tequila	98	12.52%	3
Etzatlán	76	9.71%	4
San Marcos	57	7.28%	5
El Arenal	47	6.00%	6
Tala	31	3.96%	7
Teuchitlán	30	0.00%	8
Ahualulco de Mercado	26	3.32%	9
Amatitán	12	1.53%	10
Hostotipaquillo	6	0.77%	11
San Juanito de Escobedo	6	0.77%	11
Total	783	100.00%	

Fuente: IIEG con base en datos proporcionados por la Dirección de Fomento Artesanal, SEDECO.



IIEG
Instituto de Información
Estadística y Geográfica
de Jalisco

Gobierno y Seguridad

Tala
Diagnóstico del municipio
Agosto 2022



Jalisco
GOBIERNO DEL ESTADO

Desarrollo institucional

El Índice de Desarrollo Municipal (IDM) mide el progreso de un municipio en cuatro dimensiones del desarrollo: social, económica, ambiental e institucional, con la finalidad de presentar una evaluación integral de la situación de cada uno de éstos. El IDM parte de tres premisas vinculadas con el concepto de desarrollo humano, según el cual, el principal objetivo es beneficiar a las personas; las actividades de los gobiernos afectan el nivel de desarrollo de sus comunidades y que el desarrollo sostenible posibilita el bienestar de los individuos a largo plazo (ver detalles [aquí](#)).

En los apartados anteriores ya se ha hecho referencia al desarrollo social, económico y del medio ambiente; finalmente en esta sección se aborda el componente institucional (Índice de Desarrollo Municipal Institucional; IDM-I), que mide el desempeño de las instituciones gubernamentales de un municipio a través de cuatro rubros que contemplan el esfuerzo tributario, la transparencia, la participación electoral y la seguridad.

En la construcción del IDM se decidió incluir cuatro variables para medir el desarrollo institucional de los municipios de Jalisco, tal y como se muestra en las dos tablas siguientes, por medio del porcentaje de participación ciudadana en elecciones; la evaluación del cumplimiento de la publicación de información fundamental y de la obligación de la atención a las solicitudes de información; el porcentaje de ingresos propios por municipio y el número de delitos del fuero común por cada mil habitantes.

¹En ediciones anteriores se incluía el número de empleados municipales per cápita. Esta información se muestra más adelante en esta sección, pero ya no es considerada para la elaboración del IDM-I

Tabla 1. Desarrollo institucional de los municipios en el contexto estatal con base en cinco indicadores

Tala, Región Valles (Parte I)							
Clave	Municipio	Porcentaje de participación ciudadana en elecciones 2021		Evaluación del cumplimiento de la publicación de información fundamental 2016		Empleados municipales por cada 1000 habitantes 2020	
		Valor municipal	Lugar estatal	Valor municipal	Lugar estatal	Valor municipal	Lugar estatal
3	Ahualulco de Mercado	67.98	31	12.5	63	9.84	23
5	Amatitán	65.71	38	12.5	63	11.73	48
6	Ameca	50.10	97	100*	1	10.60	32
7	San Juanito de Escobedo	63.00	49	25	53	16.66	85
9	El Arenal	63.22	46	12.5	63	10.37	30
36	Etzatlán	53.91	83	0	101	15.35	74
40	Hostotipaquillo	68.44	27	12.5	63	19.20	94
55	Magdalena	49.62	98	82.5*	36	10.95	37
75	San Marcos	54.04	82	0	101	11.35	42
83	Tala	51.10	94	100*	1	9.89	25
94	Tequila	45.69	111	100*	1	11.54	44
95	Teuchitlán	51.17	92	12.5	63	16.07	83

FUENTE: Elaborado por el IIEG, con base en los resultados electorales de las elecciones municipales de 2021, del IEPC; la Estadística de Finanzas Públicas Estatales y Municipales (EFIPEM), Base de Delitos del Fuero Común del Secretariado Ejecutivo del Sistema Nacional de Seguridad Pública, CONAPO, Proyecciones de la Población de los municipios de México 2015-2030 (actualización correspondiente al mes de agosto de 2019), Censo Nacional de Gobiernos Municipales y Demarcaciones Territoriales de la Ciudad de México 2021 y las evaluaciones del ITEI de 2016 y 2019.

*Dato registrado en 2019

En el caso de Tala, en 2021 registró una participación electoral del 51.1%, que lo coloca en el lugar 94 de los 125 municipios. Lo que significa que tiene una baja participación electoral en comparación con otras municipalidades del estado. Por otra parte, en 2018 con una calificación de 100% en materia de cumplimiento en las obligaciones de transparencia, el municipio se colocó en el lugar 1, lo que muestra el grado de compromiso de una administración en publicar y mantener actualizada la información, en particular, la correspondiente a los rubros financieros y regulatorios; así como la mejora en su accesibilidad y un adecuado manejo y protección de la información confidencial. Esto en el marco del cumplimiento del derecho de acceso a la información pública.

En lo que respecta a los empleados que laboran en las administraciones públicas, es importante destacar que en 2020 Tala tenía una tasa de 9.89 empleados municipales por cada mil habitantes, por lo que ocupó el sitio 25 a nivel estatal en este rubro. Esto en el sentido de que entre menor sea el valor de este indicador mejor, porque implica una lógica de austeridad donde con menos empleados municipales se logra prestar los servicios municipales a la población.

Asimismo, en el ámbito de las finanzas municipales, para el 11.98% de los ingresos de Tala se consideran propios; esto significa que fueron generados mediante sus propias estrategias de recaudación, lo que posiciona al municipio en el lugar 99 en el ordenamiento de este indicador respecto a los demás municipios del estado. Mientras que en la cuestión de seguridad, en 2021 el municipio registró una tasa de 11.98 delitos por cada cien mil habitantes, que se traduce en el lugar 110 en el contexto estatal, siendo el lugar uno, el municipio más seguro en función de esta tasa.

Considerando los cinco indicadores, Tala obtiene un desarrollo institucional Alto con un IDM-I de 62, que lo coloca en el sitio 43 del ordenamiento estatal. Donde el primer lugar lo tiene Tamazula de Gordiano y el último, Santa María del Oro.

Tabla 2. Desarrollo institucional de los municipios en el contexto estatal con base en cinco indicadores

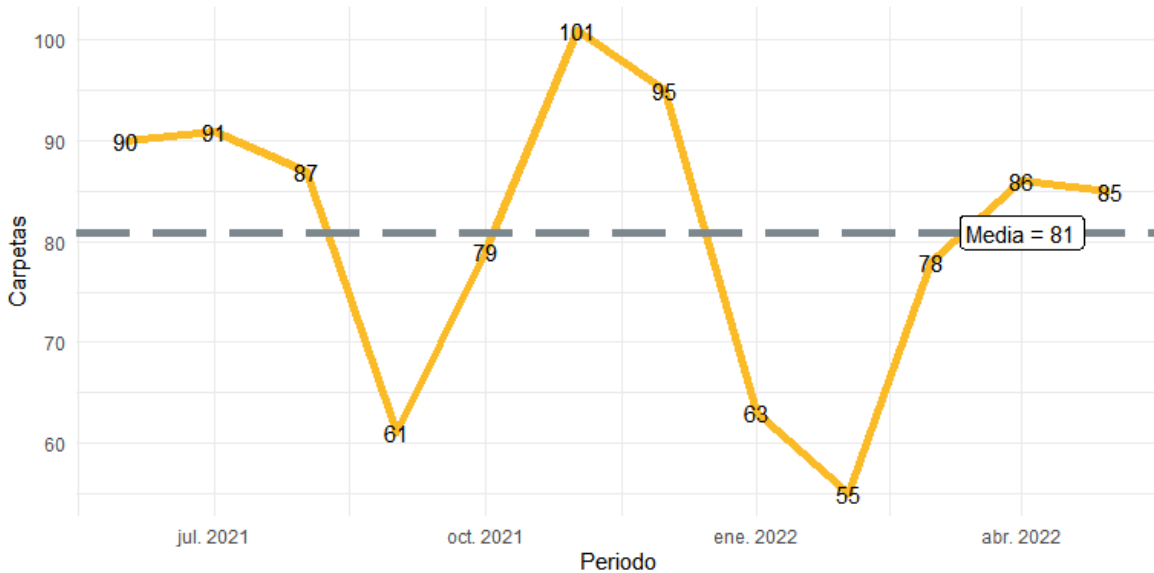
Tala, Región Valles (Parte II)								
Clave	Municipio	Porcentaje de ingresos propios		Delitos del fuero común por cada 1,000 habitantes 2021		IDM-Institucional		
		Valor municipal	Lugar estatal	Valor municipal	Lugar estatal	Índice	Grado	Lugar estatal
3	Ahualulco de Mercado	24.45	45	9.4	90	53.4	Medio	56
5	Amatitán	30.49	24	10.67	103	53.2	Medio	58
6	Ameca	15.04	84	11.67	108	62.6	Alto	40
7	San Juanito de Escobedo	21.26	61	6.96	70	52.8	Medio	61
9	El Arenal	40.19	5	14.34	113	53.8	Medio	55
36	Etzatlán	32.49	17	8.28	84	49.1	Medio	82
40	Hostotipaquillo	12.08	98	5.77	55	48.4	Medio	90
55	Magdalena	37.29	10	7.52	75	68.5	Muy Alto	19
75	San Marcos	8.83	113	3.43	23	46.7	Bajo	98
83	Tala	11.98	99	11.98	110	62.0	Alto	43
94	Tequila	21.18	63	10.96	104	63.7	Alto	35
95	Teuchitlán	22.78	50	6.21	60	49.2	Medio	81

FUENTE: Elaborado por el IIEG, con base en los resultados electorales de las elecciones municipales de 2021, del IEPC; la Estadística de Finanzas Públicas Estatales y Municipales (EFIPEM), Base de Delitos del Fuero Común del Secretariado Ejecutivo del Sistema Nacional de Seguridad Pública, CONAPO, Proyecciones de la Población de los municipios de México 2015-2030 (actualización correspondiente al mes de agosto de 2019), Censo Nacional de Gobiernos Municipales y Demarcaciones Territoriales de la Ciudad de México 2021 y las evaluaciones del ITEI de 2016 y 2019.

*Dato registrado en 2019.

Durante el periodo de junio 2021 a mayo 2022, se abrieron un total de 971 carpetas de investigación, de las cuales 604 se abrieron en los meses de 2021, mientras que en los primeros cinco meses de 2022 fueron 367. Noviembre fue el mes con más casos con 101 indagaciones. Febrero fue el mes con la menor cantidad de carpetas abiertas con 55. El promedio de carpetas abiertas por mes en el municipio es de 81.

Gráfica 1. Cantidad de carpetas de investigación por mes, Tala junio 2021 a mayo 2022

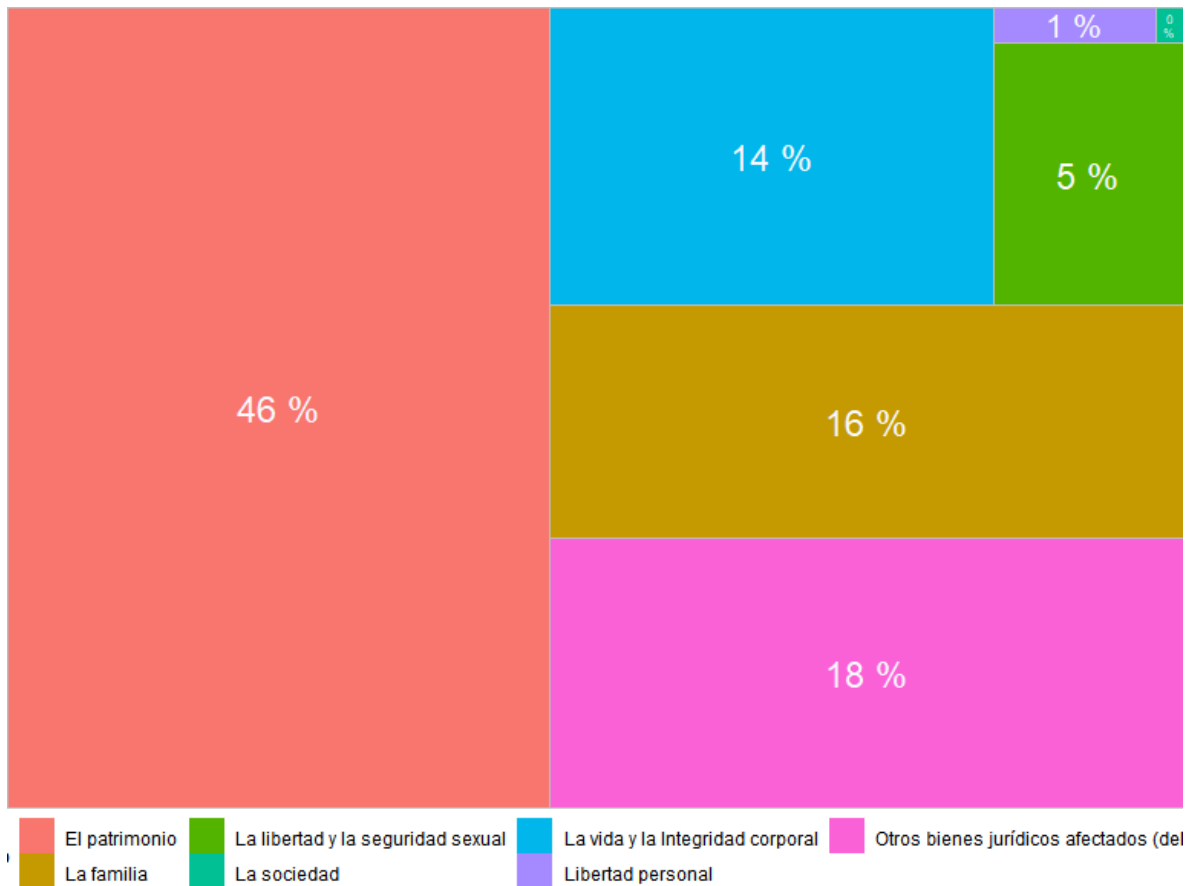


Fuente: Elaborado por el IIEG con datos del Secretariado Ejecutivo del Sistema Nacional de Seguridad Pública.

En la siguiente liga podrás consultar la información actualizada mensualmente de las carpetas de investigación: https://iieg.gob.mx/ns/?page_id=22174

En Tala en el periodo de junio 2021 a mayo 2022, el 46% de los delitos afectaron al bien jurídico de el patrimonio seguido de la familia con 16% y el tercer bien jurídico con mayor afectación fue la vida y la integridad corporal con 14%. (Gráfica 2).

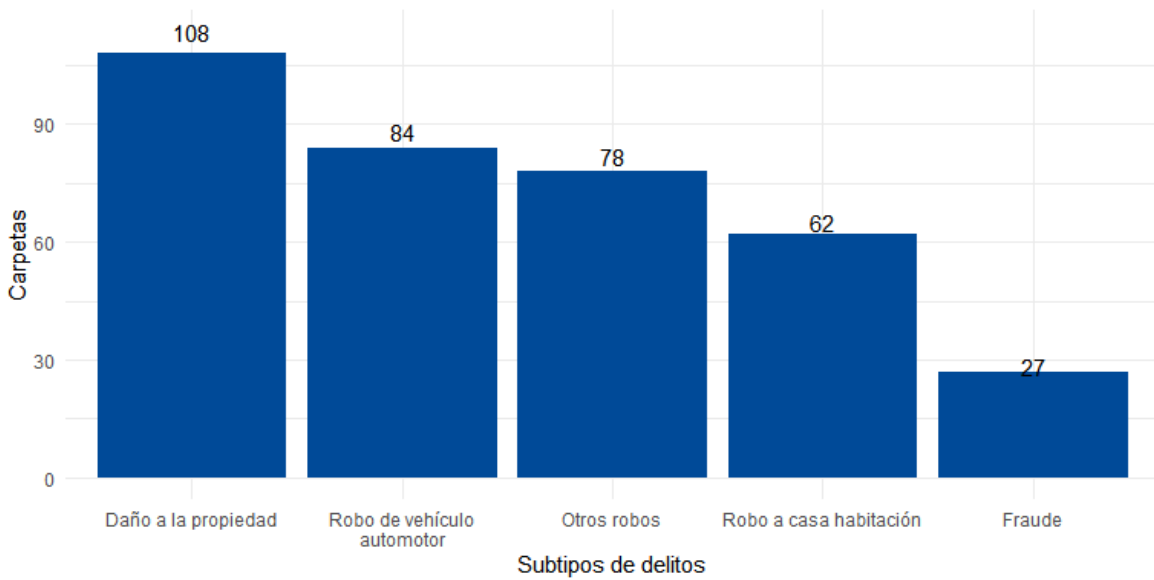
Gráfica 2. Distribución porcentual de los bienes jurídicos afectados, Tala junio 2021 a mayo 2022



Fuente: Elaborado por el IIEG con datos del Secretariado Ejecutivo del Sistema Nacional de Seguridad Pública.

Con relación al bien jurídico de el patrimonio que fue el más afectado en el periodo de análisis en el municipio, daño a la propiedad fue el subtipo de delito que abrió más carpetas con 108; en segundo puesto, robo de vehículo automotor con 84 seguido de otros robos con 78 casos. (Gráfica 3).

Gráfica 3. Cantidad de carpetas por los 5 subtipos de delitos que afectaron más a el patrimonio, Tala junio 2021 a mayo 2022



Fuente: Elaborado por el IIEG con datos del Secretariado Ejecutivo del Sistema Nacional de Seguridad Pública.

Directorio municipal



Presidente Municipal Tala

Antonio Porfirio Casillas Diaz
tala@jalisco.gob.mx

Domicilio

Ramón Corona No. 5, C.P. 45300, Tala, Jalisco

Teléfono

33 8526 1724

Síndico (a)

Leidy Alejandra Guillen Velázquez

Regidores (as)

Consuelo Delgado Diosdado
Sergio Antonino Sánchez Andalón
Martha Carrasco Torres
Sergio Magdaleno Rodríguez Ceballos
José Manuel Terrones Guzmán
Ana Luisa Lira Pérez
Edgar Alejandro Vega Evariz
Enrique Gabriel Buenrostro Ahued
José Nabi Medina Aréchiga
Ana María Díaz de la Cruz
Cynthia Alexandra Rosas Tejeda
Iris del Rocío Rosales Diéguez

Partido Político

Partido Revolucionario Institucional (PRI)

www.ieg.gob.mx



IEG Jalisco

Calzada de los Pirules 71 Col. Ciudad Granja.
C.P. 45010, Zapopan, Jalisco, México.

 contacto@ieg.gob.mx

 **33377-71770**



IEG
Instituto de Información
Estadística y Geográfica
de Jalisco

