



IIEG

Instituto de Información
Estadística y Geográfica
de Jalisco

San Juanito de Escobedo Diagnóstico del municipio

Agosto 2022



Jalisco
GOBIERNO DEL ESTADO

SAN JUANITO DE ESCOBEDO

DIAGNÓSTICO DEL MUNICIPIO

AGOSTO 2022

HISTORIA	3
Toponimia	
Contexto histórico	
GEOGRAFÍA Y MEDIO AMBIENTE	6
Geografía	
Uso de suelo y vegetación	
Áreas naturales protegidas y humedales	
Diversidad ecosistémica	
Sequía	
Precipitación	
Recursos hídricos	
Infraestructura	
DEMOGRAFÍA Y SOCIEDAD	27
Aspectos demográficos	
Intensidad migratoria	
Pobreza multidimensional	
Marginación	
Índices sociodemográficos	
ECONOMÍA	39
Número de empresas	
Valor agregado censal bruto	
Empleo	
Agricultura y ganadería	
DESARROLLO INSTITUCIONAL	47
Desarrollo institucional	

[Consulta la información municipal en línea](#)



IIEG
Instituto de Información
Estadística y Geográfica
de Jalisco

Historia

San Juanito de Escobedo
Diagnóstico del Municipio
Agosto 2022



Jalisco
GOBIERNO DEL ESTADO

Toponimia

El nombre de Juanito le viene del diminutivo de Juan Calero, fraile masacrado en la región, y Escobedo, del apellido del ilustre etzatlense, Don Antonio de Escobedo, quien fuera gobernador del estado de Jalisco.

Figura 1. San Juanito de Escobedo, Jalisco.
Localización geográfica.



Fuente: IIEG, Instituto de Información Estadística y Geográfica del Estado de Jalisco, "Mapa General del Estado de Jalisco, 2012"

Contexto histórico

Esta región estaba habitada por tribus chichimecas cuyos caciques eran Tenamaxtli y Goaxicar, señor de Xochultepec. Fue en 1524 cuando los españoles pasaron por este lugar en su viaje a Tepic. La conquista se inicia en 1529.

En el año de 1700 cinco familias cuya población se hallaba dispersa por el oriente de la laguna decidieron fundar, en la rústica ermita que se había construido para señalar el sitio en que había sido masacrado Fray Juan Calero, una nueva población a la cual denominaron Pueblo Nuevo de San Juan Atlitic, en memoria del que habían abandonado sus antepasados en la isla de Atitlán. Esta nueva población, tomaría en el año de 1835 el nombre de San Juanito.

El 7 de febrero de 1939, por decreto la Comisaría de San Juanito fue elevada a la categoría de Municipio con las localidades segregadas de Etzatlán, llevando el nombre del ilustre etzatlense Don Antonio Escobedo, gobernador de Jalisco los años los 1836, 1837, 1844, 1846. Durante 58 años el municipio llevó por nombre Antonio Escobedo, hasta el 23 de diciembre de 1997 y por decreto en que el Congreso del Estado de Jalisco le reintegró su antiguo nombre: San Juanito de Escobedo.



IIEG
Instituto de Información
Estadística y Geográfica
de Jalisco

Geografía y Medio Ambiente

San Juanito de Escobedo
Diagnóstico del Municipio
Agosto 2022



Jalisco
GOBIERNO DEL ESTADO

Geografía

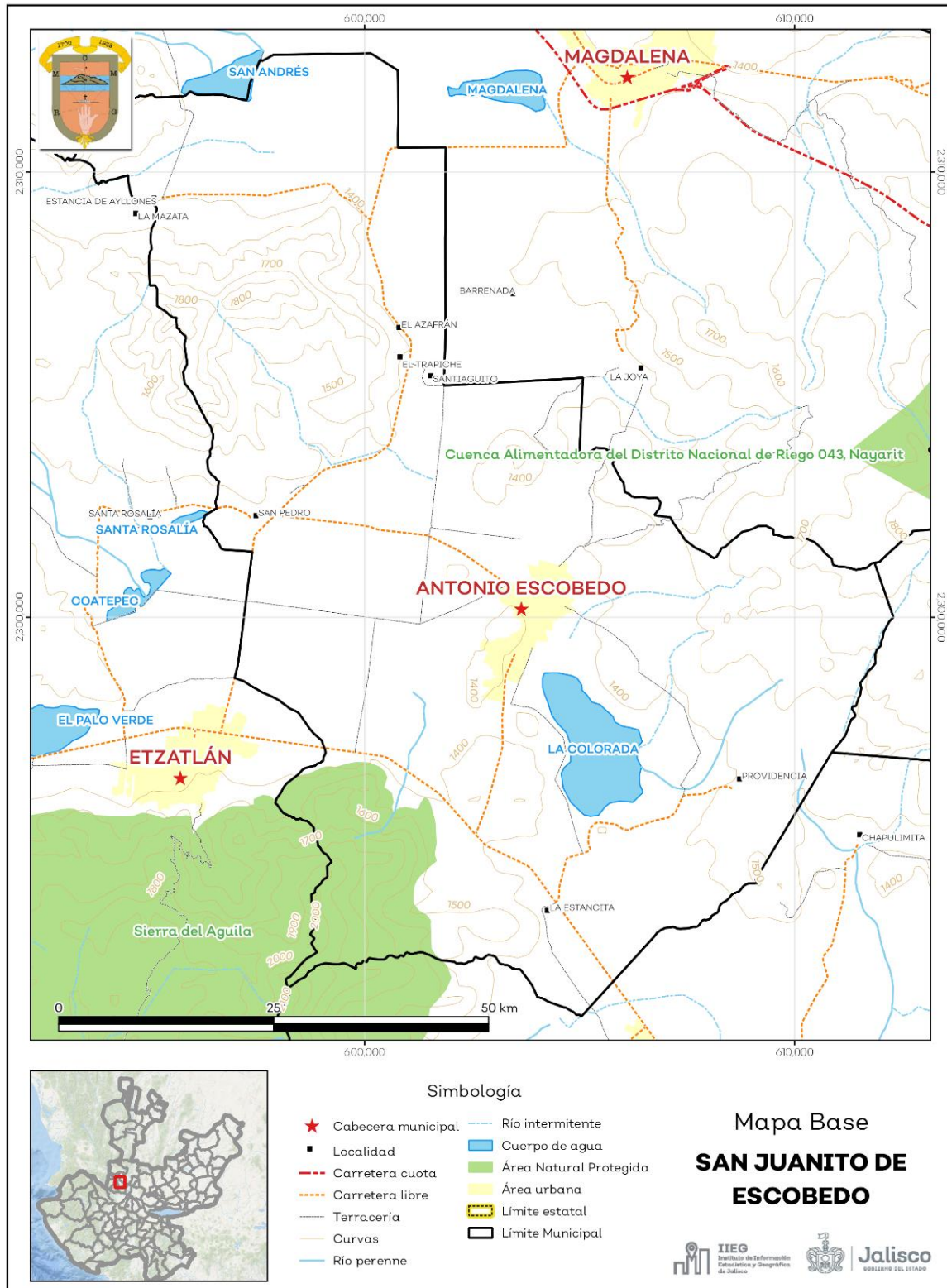
El municipio de San Juanito de Escobedo se localiza en la región Valles del estado de Jalisco. Sus municipios colindantes son Etzatlán, Ahualulco del Mercado, Magdalena y Tequila (ver mapa 1). Tiene una extensión territorial de 198.22 kilómetros cuadrados.

Su cabecera municipal se localiza en las coordenadas 20°47'54.96" latitud norte y -104°0'14.76" de longitud oeste, a una altura de 1,373 metros sobre el nivel del mar (msnm). El territorio municipal, tiene alturas entre los 1,300 y 2,140 msnm; y una pendiente predominantemente plana menor a 5 grados.

La mayor parte del municipio tiene un clima semicálido semihúmedo. La temperatura media anual es de 20.7°C, y su temperatura mínima y máxima promedio oscila entre los 8.6°C y 33.8°C. La precipitación media anual es de 903 milímetros (mm) mientras que la precipitación promedio acumulada es de 597.35 mm.

El municipio está constituido por suelos aluviales en su mayor parte y basalto. Los suelos dominantes pertenecen al tipo feozem y luvisol (ver tabla 1).

Mapa 1. Base



Fuente: IIEG, con base en topografía INEGI, CONANP 2015, Marco Geoestadístico INEGI 2020 y Mapa General del Estado de Jalisco 2012.

Tabla 1 Medio físico

San Juanito de Escobedo, Jalisco

Medio físico		Descripción
Superficie municipal (km ²)	198	El municipio de San Juanito de Escobedo tiene una superficie de 198Km ² . Por su superficie se ubica en la posición 107 con relación al resto de los municipios del estado.
Altura (msnm)	Mínima municipal	1,300
	Máxima municipal	2,140
	Cabecera municipal	1,373
Pendientes (%)	Planas (< 5°)	62.0
	Lomerío (5° - 15°)	19.4
	Montañosas (> 15°)	18.6
Clima (%)	Semicálido semihúmedo	100.0
Temperatura (°C)	Máxima promedio	33.8
	Mínima promedio	8.6
	Media anual	20.7
Precipitación (mm)	Media anual	903
Geología (%)	Aluvial	45.5
	Basalto	30.9
	Extrusiva ácida	18.7
	Residual	3.4
	Brecha volcánica	1.6
Tipo de suelo (%)	Feozem	32.1
	Luvisol	23.5
	Vertisol	22.5
	Regosol	14.3
	Cambisol	3.3
	Otros	4.3
Cobertura de suelo (%)	Agricultura	69.5
	Asentamiento humano	1.4
	Bosque	14.7
	Cuerpo de agua	0.9
	Otros tipos de vegetación	1.3
	Pastizal	4.5
	Selva	7.7

Fuente: IIEG, con base en: Geología, Edafología, esc. 1:50,000 y Uso de Suelo y Vegetación SVII, esc. 1:250,000, INEGI. Clima, CONABIO. Tomo 1 Geografía y Medio Ambiente de la Enciclopedia Temática Digital de Jalisco. MDE y MDT del conjunto de datos vectoriales, esc. 1:50,000, INEGI. Mapa General del Estado de Jalisco 2012.

Uso de suelo y vegetación

La cobertura del suelo predominante en el municipio es el agropecuario con un 69.52% de su superficie, seguida de la vegetación secundaria con 19.16%, los asentamientos humanos ocupan el 1.39% del territorio total. La cobertura con menos superficie es el agua con un 0.94% (ver tabla 2 y mapa 2).

La clasificación de los usos de suelo y vegetación realizada comprende las categorías acuícolas, agropecuario, agua, asentamientos humanos, bosque, dunas costeras, galería, manglar, matorral, palmar, pastizal, sabana, selva baja, selva mediana, sin vegetación aparente, vegetación acuática, vegetación desértica, vegetación secundaria.

Tabla 2 Uso de suelo y vegetación			
San Juanito de Escobedo, Jalisco			
Cobertura	Superficie (Ha)	Porcentaje (%)	Descripción
Agropecuario	13,790.17	69.52	La clasificación de usos de suelo y vegetación representada es menos generalizada que la tabla número 1 de este documento. Sin embargo en esta clasificación la vegetación secundaria es representada por todos los tipos de vegetación que sean secundarios refiriéndonos a estas como la comunidad vegetal que surge diferente a la original con estructura y composición florística heterogénea tras ser eliminada o alterada la vegetación primaria.
Vegetación secundaria	3,800.10	19.16	
Pastizal	895.55	4.51	
Bosque	634.41	3.20	
Asentamientos humanos	276.16	1.39	
Vegetación acuática	251.86	1.27	
Agua	186.95	0.94	

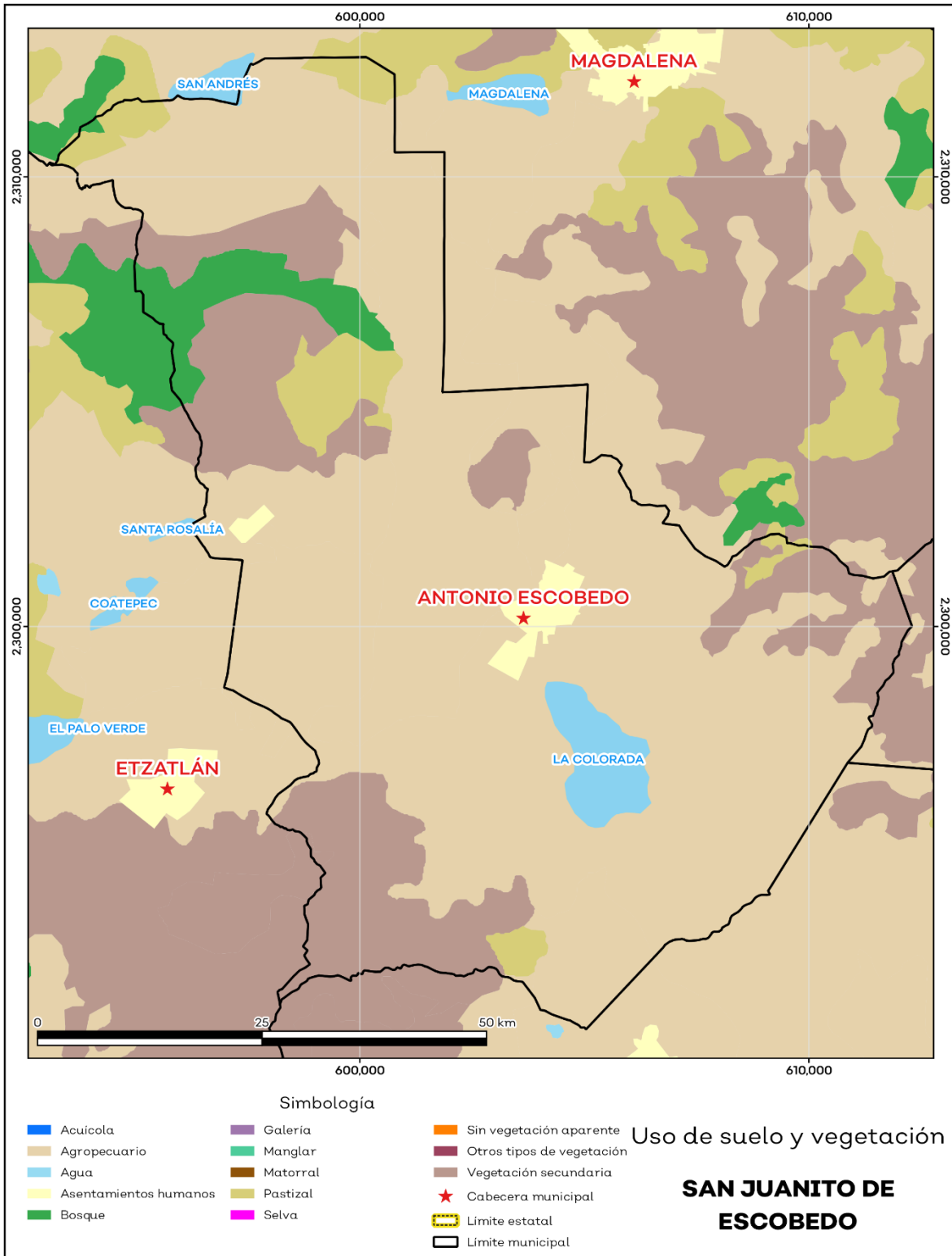
Fuente: IIEG, con información de datos vectoriales de uso del suelo y vegetación, Serie VII, INEGI 2018.

La superficie arbórea municipal representa el 14.7% de los cuales el 6.9% corresponde a la vegetación arbórea primaria, la cual no presenta una alteración respecto a su estado natural, y 7.8% a la vegetación arbórea secundaria, que debido a perturbaciones ha sido modificada y muestra un proceso de sucesión vegetal (ver tabla 3).

Tabla 3 Cobertura Arbórea		
San Juanito de Escobedo, Jalisco		
Cobertura	Cantidad %	Comentarios
Primaria Arbórea Baja	6.9	La cobertura arbórea referida está compuesta por los siguientes tipos de vegetación: bosque de coníferas, bosque de encino, bosque mesófilo de montaña, bosque de pino y bosque de táscate, selva caducifolia, selva subcaducifolia, selva de galería, manglar, palmar natural, vegetación hidrófila y vegetación inducida.
Primaria Arbórea Mediana	0.0	
Primaria Arbórea Alta	0.0	
Secundaria Arbórea Baja	7.7	
Secundaria Arbórea Mediana	0.1	
Secundaria Arbórea Alta	0.0	
Total Arbórea	14.7	

Fuente: IIEG, con información de datos vectoriales de uso del suelo y vegetación, Serie VI, INEGI 2016.

Mapa 2. Uso de suelo y vegetación



Fuente: IIEG, con base en INEGI, 2018.

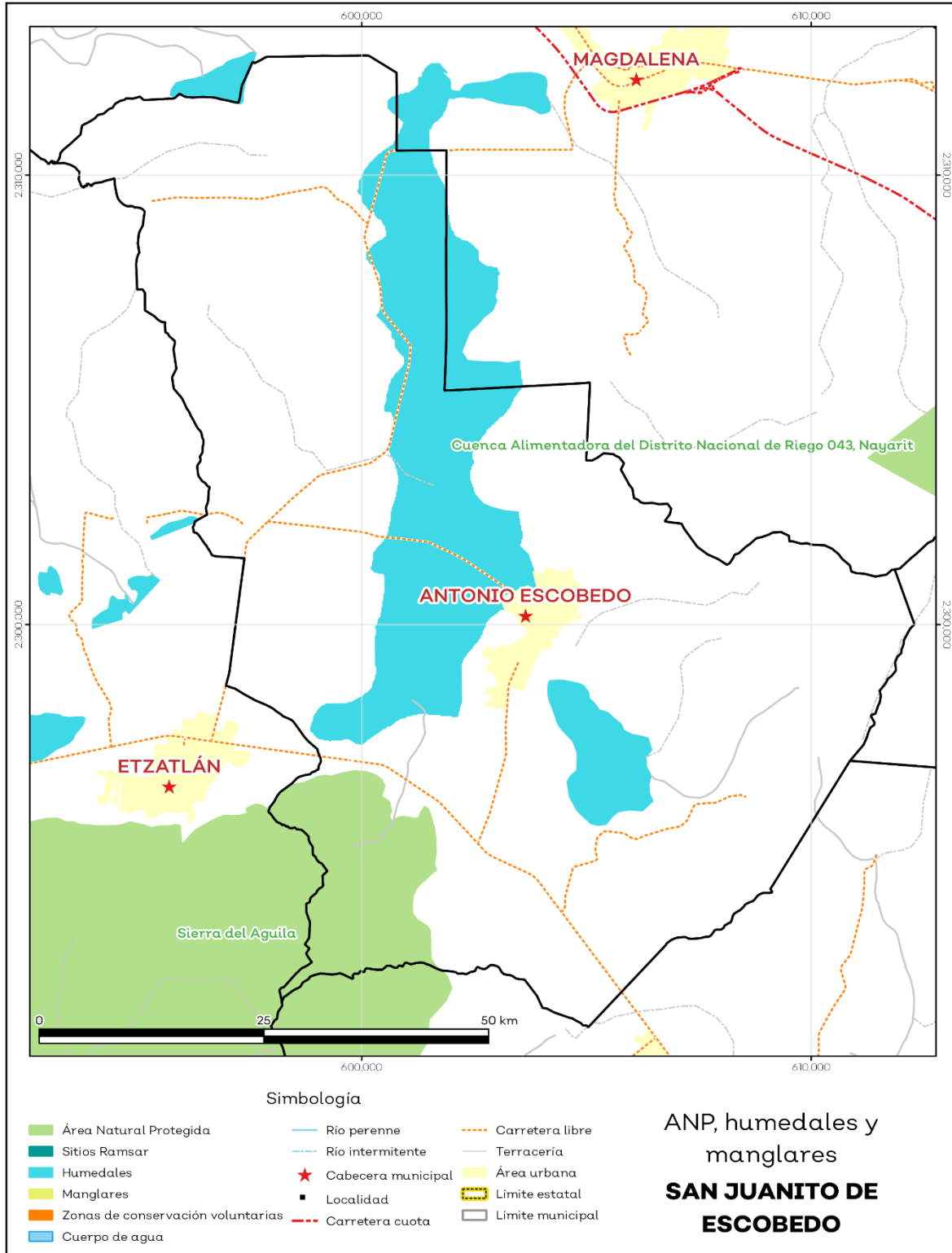
Áreas naturales protegidas y humedales

San Juanito de Escobedo alberga 1 área natural protegida con una superficie de 1,132.17 hectáreas (ha) lo que representa el 5.7% de todo el territorio municipal. Además, se cuenta con 15.6% de humedales (ver mapa 3 y tabla 4).

Tabla 4 ANP y humedales		
San Juanito de Escobedo, Jalisco		
Áreas Naturales	Cantidad %	Descripción
Áreas Naturales Protegidas	5.7	Sierra del Águila.
Sitios Ramsar	0.0	Humedales de importancia internacional.
Humedales	15.6	

Fuente: IIEG, con base en CONAGUA 2016, CONANP 2015.

Mapa 3. ANP y humedales



Fuente: IIEG, con base en CONAGUA 2016, CONANP 2015.

Diversidad ecosistémica

La diversidad de ecosistemas conforme a la cobertura de usos de suelo y vegetación nos dice que la cobertura de mayor dominancia es agricultura de temporal anual la cual representa el 44.5% municipal, y es catalogada con el rango muy alto a nivel estatal. El inverso del índice de Simpson es de 0.76 y nos indica que entre más se acerca al 1 más diversidad ecosistémica de coberturas de suelo hay. El índice de Shannon es de 1.84, en el cual se considera un valor normal si se está entre 2 y 3, valores por debajo de 2 como bajos en diversidad y superiores a 3 son altos en diversidad de ecosistemas (ver tabla 5).

Tabla 5 Diversidad Ecosistémica		
San Juanito de Escobedo, Jalisco		
índice	Cantidad	Comentarios
Inverso de Simpson	0.76	Valor entre más cercano a 1, mayor diversidad ecosistémica de coberturas de uso de suelo y vegetación.
Shannon	1.84	El valor varía entre 0.5 y 5. Valor normal entre 2 y 3, valores superiores a 3 son altos en diversidad, valores por debajo de 2 es baja diversidad de ecosistemas.
Equitatividad de Shannon	0.74	Se acerca a 0 cuando una cobertura domina y se acerca a 1 cuando comparten abundancia las coberturas.

índice	%	Cobertura
Dominancia	44.5	Agricultura de temporal anual

Fuente: IIEG, 2021.

Sequía

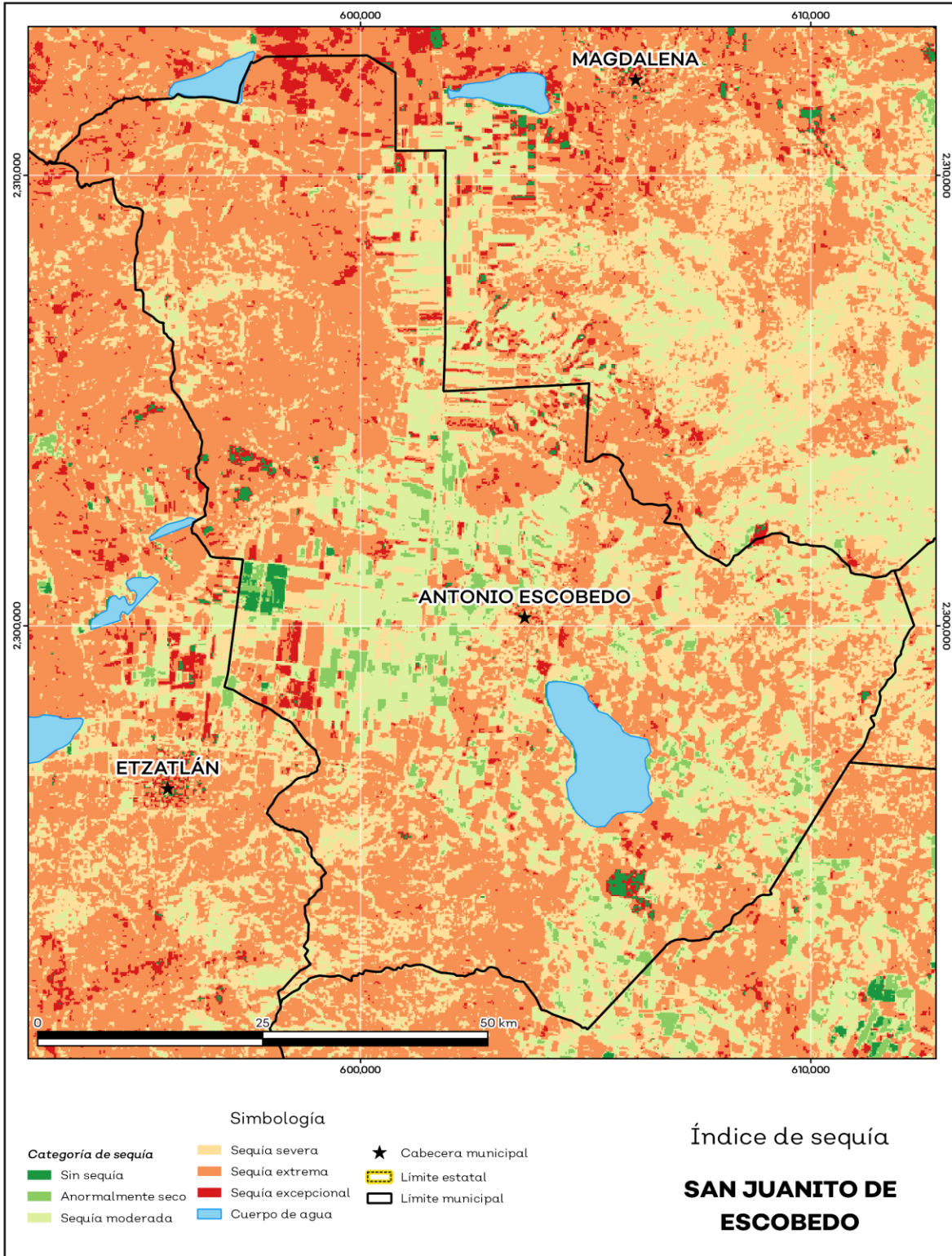
El cambio climático en los últimos años ha traído consigo efectos en los territorios, de allí parte a que se analice el fenómeno natural de la sequía y la escasez de los recursos hídricos.

De la superficie dedicada a las actividades agrícolas el 95.16% presentó alguna categoría de sequía en el año 2020 (ver mapa 4 y tabla 6). Las sequías son causadas principalmente por la escasez de precipitaciones pluviales, la cual puede derivar en una insuficiencia de recursos hídricos necesarios para abastecer la demanda existente, por ello su análisis es trascendental.

Tabla 6 Sequía			
San Juanito de Escobedo, Jalisco			
Categoría de sequía	Cantidad Agrícola (%)	Cantidad Municipal (%)	Comentarios
Sin sequía	1.0	0.8	
Anormalmente seco	3.8	2.6	Anormalmente seco es una condición de sequedad, no es una categoría de sequía. Se muestran 2 cantidades en porcentajes: la agrícola es el porcentaje de la superficie afectada de las áreas agrícolas conforme a la delimitación de frontera agrícola; y el porcentaje municipal se refiere a toda la superficie del municipio sin importar la cobertura de uso de suelo y vegetación sin incluir los cuerpos de agua.
Sequía moderada	25.6	19.4	
Sequía severa	22.3	23.9	
Sequía extrema	43.7	48.3	
Sequía excepcional	3.5	2.9	

Fuente: IIEG, con base en imágenes Landsat, 2020.

Mapa 4. Índice de sequía de diferencia normalizado



Fuente: IIEG, con base en imágenes Landsat, 2020.

Precipitación

Del análisis de la precipitación media mensual histórica con registros hasta el 2019 del municipio San Juanito de Escobedo tenemos que la precipitación acumulada promedio es de 597.4 mm; la media del mes de enero es de 27.7 mm, la mínima de 14.6 mm y la máxima de 33.4 mm; mientras que en julio la precipitación media es de 86.7 mm, la mínima de 44.7 mm y máxima de 96.0 mm (ver mapa 5 y tabla 7).

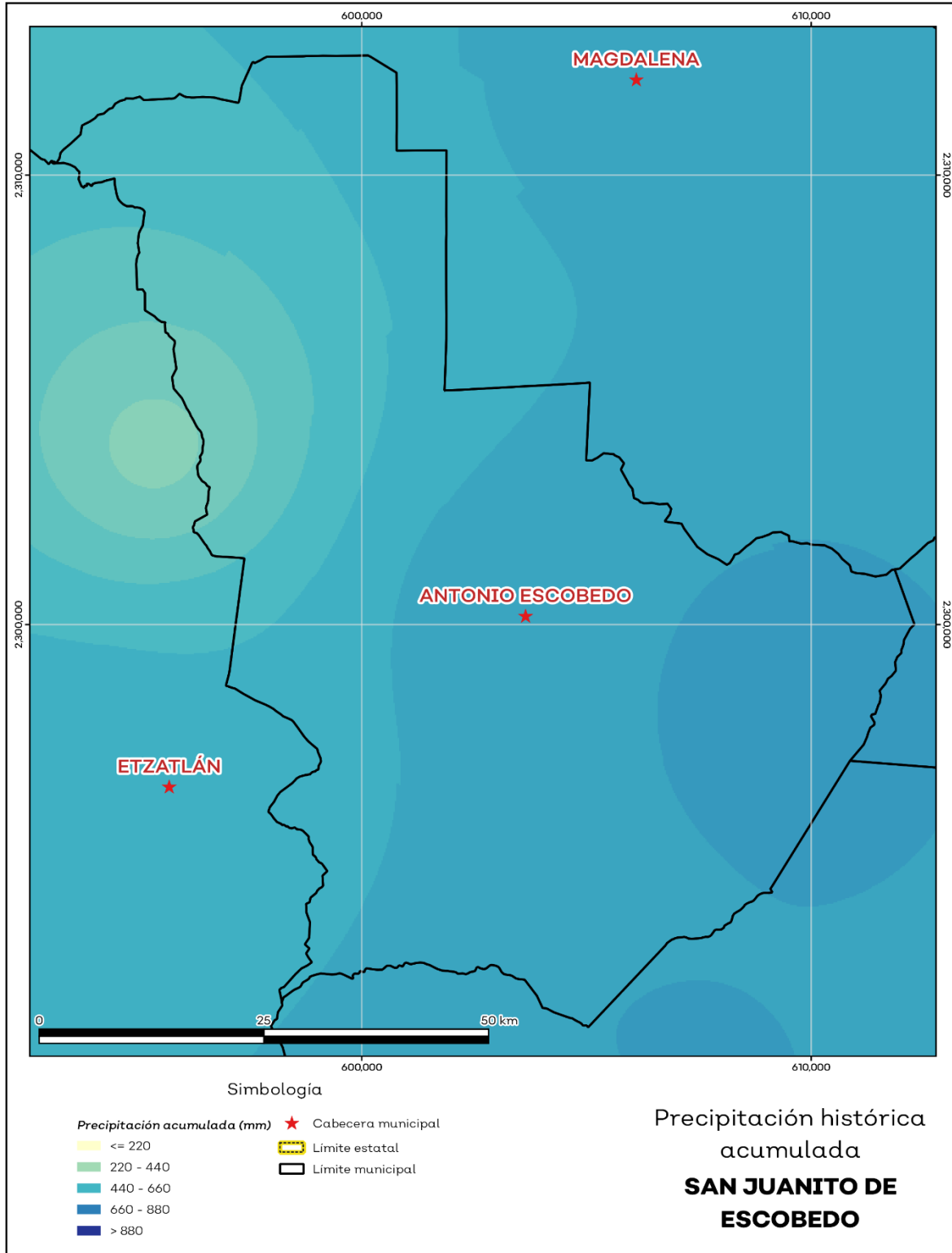
Tabla 7 Precipitación media mensual y acumulada

San Juanito de Escobedo, Jalisco

Mes	Promedio (mm)	Mínima (mm)	Máxima (mm)	Comentarios
Enero	27.7	14.6	33.4	
Febrero	30.2	18.3	35.9	
Marzo	39.5	24.5	51.0	
Abril	43.2	17.8	59.0	
Mayo	52.2	30.2	69.0	
Junio	83.8	69.7	94.0	
Julio	86.7	44.7	96.0	Registros de precipitación histórica media mensual.
Agosto	76.5	44.4	82.7	
Septiembre	64.7	49.2	67.7	
Octubre	45.7	43.5	48.5	
Noviembre	28.4	15.5	34.0	
Diciembre	26.6	18.0	31.2	
Acumulada	597.4	387.1	697.0	Registros de precipitación histórica acumulada.

Fuente: IIEG, con base en datos de precipitación de 1882-2019 del SMN.

Mapa 5. Precipitación histórica acumulada



Fuente: IIEG, con base en datos de precipitación de 1882-2019 del SMN.

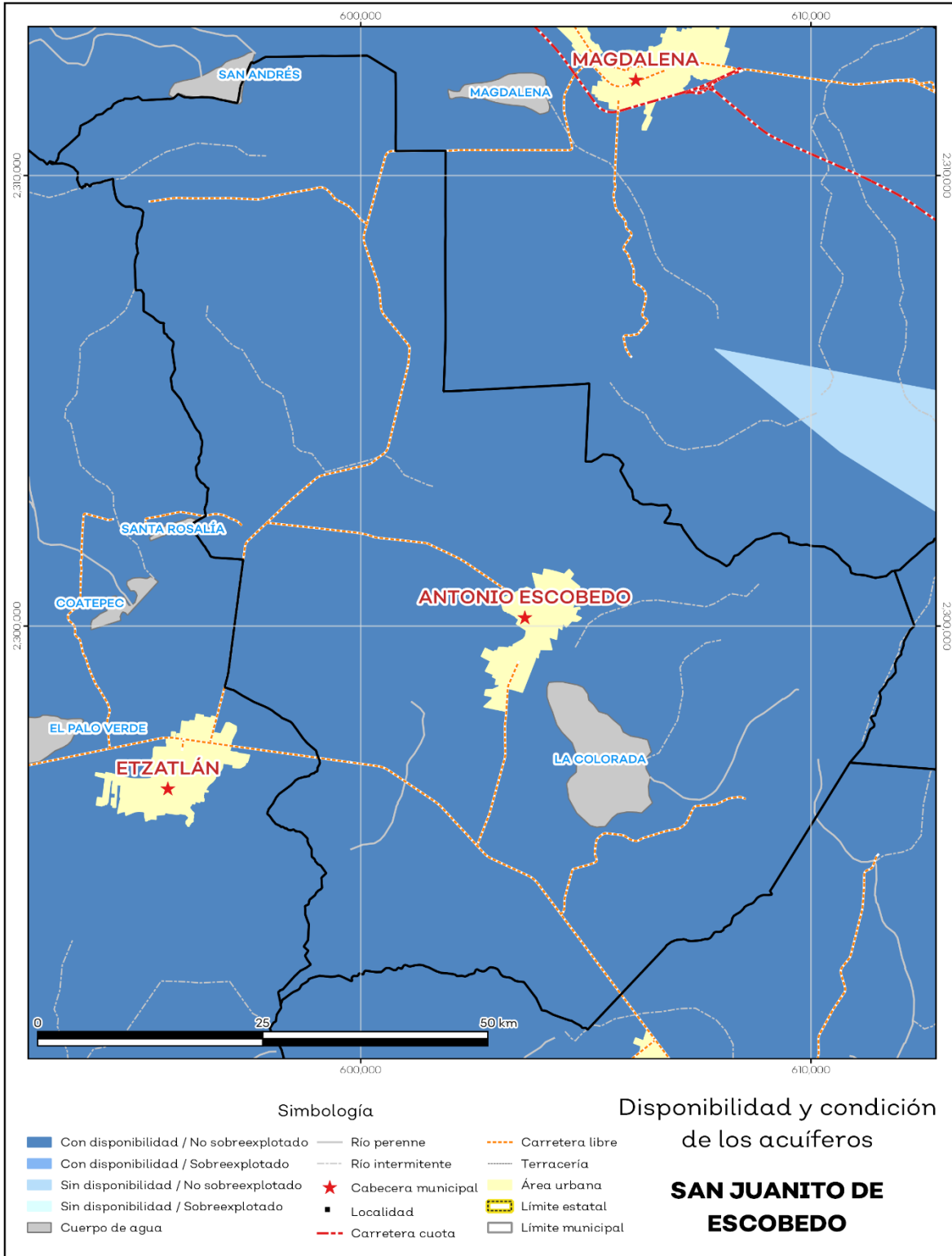
Recursos hídricos

Los tipos de recursos hídricos del municipio están constituidos por aguas subterráneas, ríos y lagos. El territorio está ubicado dentro de 1 acuíferos de los cuales el 0% no tienen disponibilidad y el 100.0% se encuentra con disponibilidad de agua subterránea (ver mapa 6 y tabla 8).

Tabla 8 Acuíferos		
San Juanito de Escobedo, Jalisco		
Estatus	Cantidad %	Comentarios
Con disponibilidad	100.0	
Sin disponibilidad	0.0	Reporte de CONAGUA del estatus del acuífero hasta el 2020.
No sobreexplotado	100.0	
Sobreexplotado	0.0	

Fuente: IIEG, con base en CONAGUA, 2021.

Mapa 6. Acuíferos



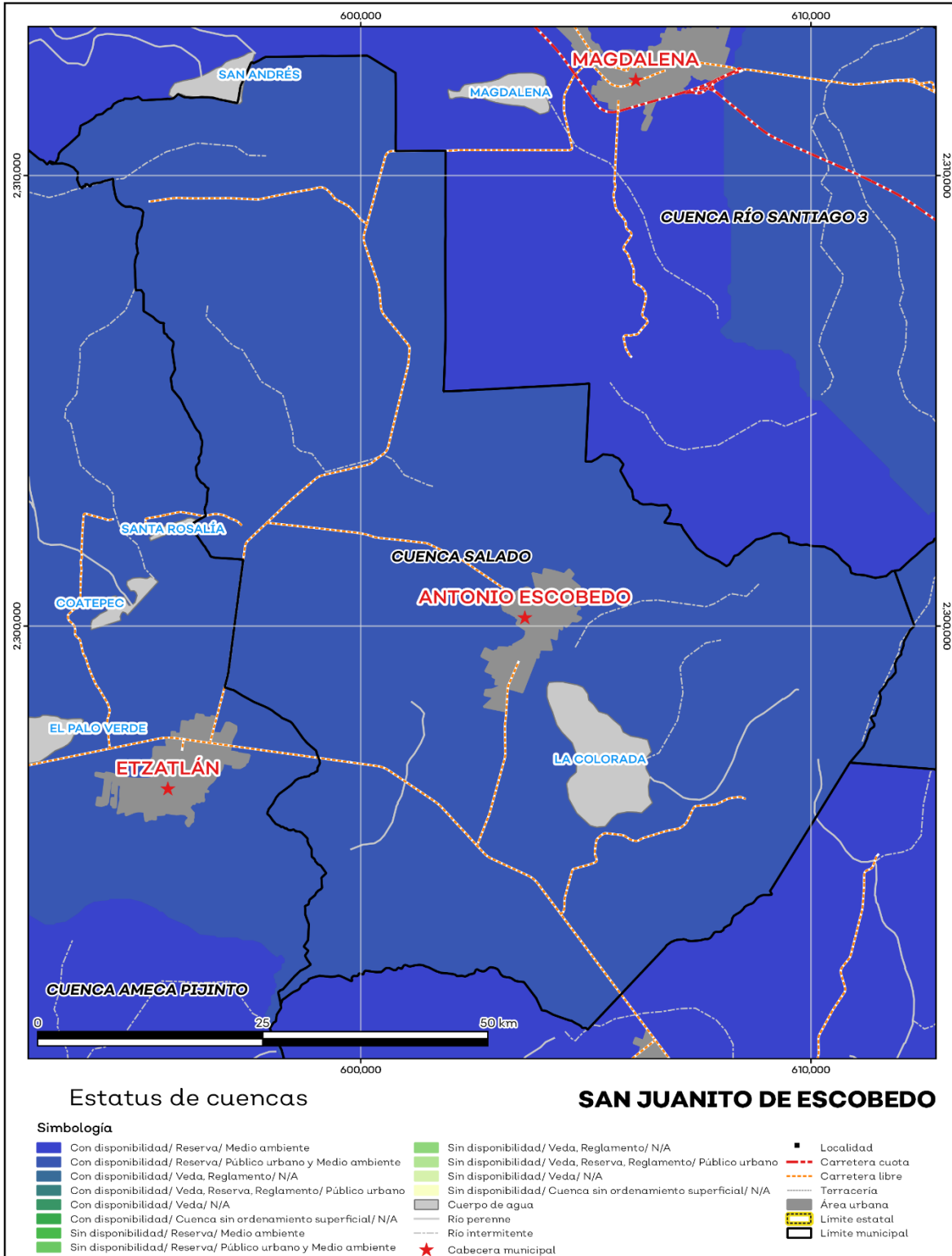
Fuente: IIEG, con base en CONAGUA, 2021.

El territorio municipal está dentro de las cuencas Río Salado de las cuales el 100.0% tienen disponibilidad y el 0% presentan déficit de disponibilidad de agua superficial (ver mapa 7 y tabla 9).

Tabla 9 Cuencas		
San Juanito de Escobedo, Jalisco		
Estatus	Cantidad %	Comentarios
Con disponibilidad	100.0	
Sin disponibilidad	0.0	
Tipos de Ordenamiento	Cantidad %	
Reserva	100.0	Reporte de CONAGUA del estatus de cuencas hasta el 2020.
Veda	0.0	
Veda y reglamento	0.0	
Veda, reserva y reglamento	0.0	
Cuenca sin ordenamiento superficial	0.0	

Fuente: IIEG, con base en CONAGUA, 2021.

Mapa 7. Cuencas



Fuente: IIEG, con base en CONAGUA, 2021.

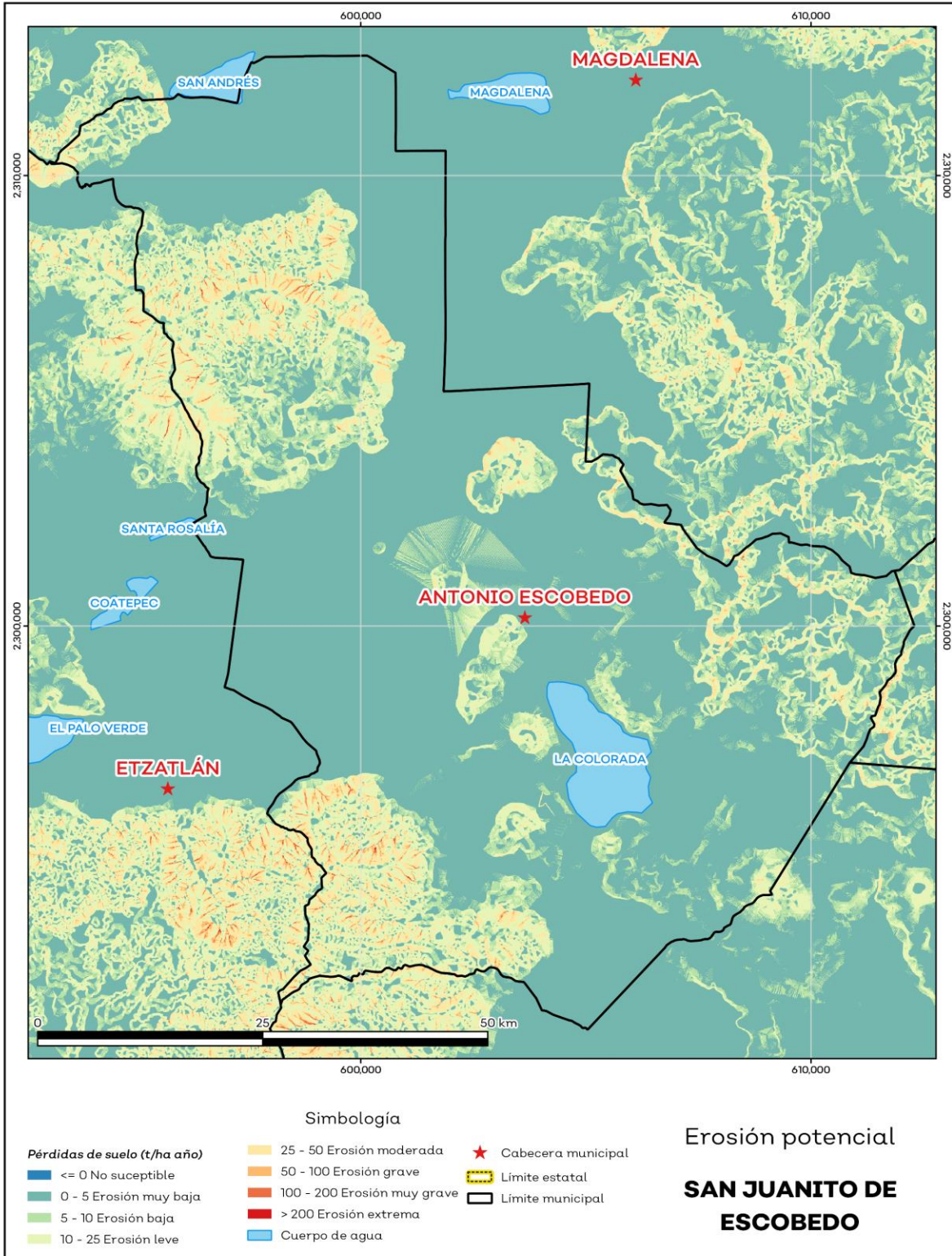
Erosión potencial

La erosión potencial que pronostica la pérdida de suelo como consecuencia de la influencia del relieve, el viento y el agua, nos indica que en el municipio se tienen en su mayoría pérdidas de suelo de 0 - 5 t/ha.año catalogadas como erosión muy baja (ver mapa 8 y tabla 10).

Tabla 10 Erosión potencial			
San Juanito de Escobedo, Jalisco			
Pérdidas de suelo t/ha.año	Clasificación	Cantidad %	Comentarios
0	Zonas no susceptibles al proceso erosivo, como pueden ser espacios urbanos, carreteras o embalses.	0.0	
0 a 5	Zonas con niveles de erosión muy bajos y pérdidas de suelo tolerables. No hay erosión neta.	67.6	
5 a 10	Zonas con niveles de erosión bajos y pérdidas de suelo que puede ser tolerables. Probablemente no hay erosión neta.	9.4	
10 a 25	Zonas con procesos erosivos leves. Existe erosión, aunque no es apreciable a simple vista.	15.6	En el cálculo no se incluyeron los cuerpos de agua por considerarse zonas no susceptibles al proceso erosivo.
25 a 50	Zonas con procesos erosivos moderados. Existe erosión, aunque puede no ser apreciable a simple vista.	4.5	
50 a 100	Zonas con procesos erosivos graves. Existe erosión y es apreciable a simple vista.	0.6	
100 a 200	Zonas con procesos erosivos muy graves. Existe erosión y es manifiesta a simple vista.	0.1	
Más de 200	Zonas con procesos erosivos extremos. Existe erosión y es evidente a simple vista.	0.0	

Fuente: IIEG, con base en datos de precipitación de 1882-2019 del SMN, Modelo digital de elevaciones INEGI 2013, FAO 2003.

Mapa 8. Erosión potencial



Fuente: IIEG, con base en datos de precipitación de 1882-2019 del SMN, Modelo digital de elevaciones INEGI 2013, FAO 2003.

Infraestructura

Por último, el municipio cuenta con 16 servicios públicos, de los cuales destacan 26 escuelas, seguido de 13 instalaciones deportivas o de recreación y templos con 10 (ver tabla 11).

Tabla 11 Infraestructura		
San Juanito Escobedo, Jalisco		
Infraestructura	Descripción	
Infraestructura (km)	Carreteras	46.29
	Caminos	49.68
El municipio se encuentra en el quinto lugar de la región Valles, registrando grado alto de conectividad en caminos y carreteras.		
Tipo de servicios	Cantidad	Comentarios
Aeródromo Civil	0	
Cementerio	2	
Centro Comercial	0	
Centro de Asistencia Médica	6	
Escuela	26	
Estación de Transporte Terrestre	0	
Instalación de Comunicación	0	
Instalación de Servicios	0	La información presentada en esta tabla corresponde a los servicios concentrados en localidades mayores a 2,500 habitantes.
Instalación Deportiva o Recreativa	13	
Instalación Diversa	0	
Instalación Gubernamental	3	
Mercado	2	
Plaza	8	
Pozo	1	
Tanque de Agua	0	
Templo	10	

Fuente: IIEG, con base en red Nacional de Caminos INEGI 2019. Mapa General del Estado de Jalisco 2012. Marco Geoestadístico Nacional, servicios e información complementaria, INEGI 2020.

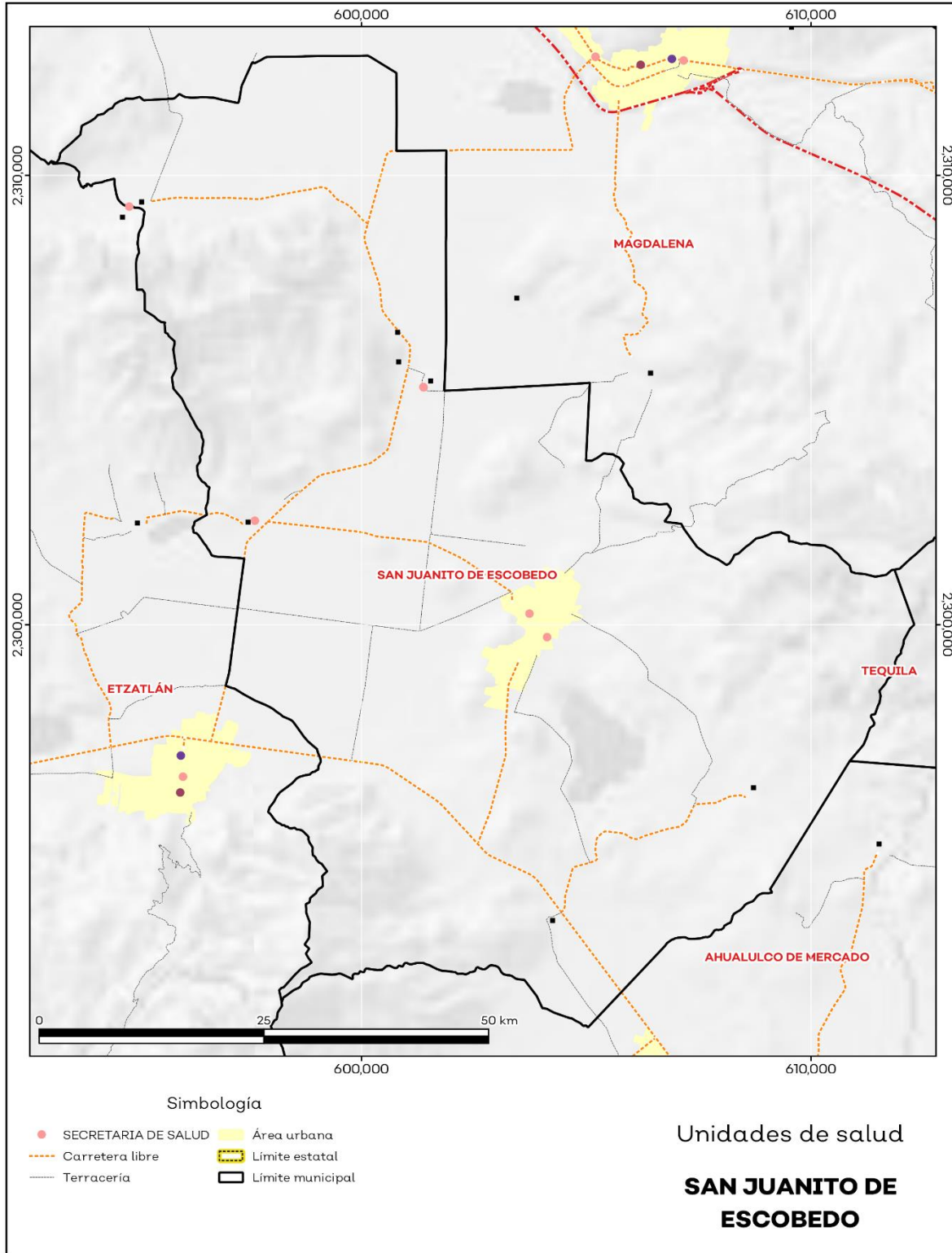
Salud

De acuerdo a los registros de la secretaría de salud, en el municipio se encuentran 6 unidades de servicio de salud como lo son consultorios, hospitales generales y especializados, oficinas administrativas, farmacias, laboratorios, unidades de medicina familiar, de especialidades médicas y móviles. De las cuales 6 corresponden a la Secretaría de Salud (SSJ); en la tabla 12 se presenta desglosada esta información por tipo de unidades de servicio conforme al instituto o dependencia a la que pertenecen (ver mapa 9 y tabla 12).

Tabla 12 Unidades de salud	
San Juanito de Escobedo, Jalisco	
Tipo de unidad	Cantidad
SECRETARÍA DE SALUD	
Consultorios Médicos	6
Total del municipio	6

Fuente: IIEG, con base en Dirección General de Salud (DGIS) 2021.

Mapa 9. Unidades de Salud



Fuente: IIEG, con base en Dirección General de Salud (DGIS) 2021.



IIEG
Instituto de Información
Estadística y Geográfica
de Jalisco

Demografía y Sociedad

San Juanito de Escobedo
Diagnóstico del Municipio
Agosto 2022



Jalisco
GOBIERNO DEL ESTADO

Aspectos Demográficos

El municipio de San Juanito de Escobedo pertenece a la Región Valles, según el Censo de Población y Vivienda 2020, su población en ese año era de 9,433 personas; de las cuales el 50 por ciento eran hombres y 50 por ciento mujeres. Las y los habitantes del municipio representaban el 2.9 por ciento del total regional (ver tabla 1). Comparando este volumen poblacional con el del año 2015, se observa que la población municipal aumentó un 0.14 por ciento en cinco años.

Tabla 1 Población total según sexo					
San Juanito de Escobedo, Jalisco					
Clave	Municipio	Población total 2015	Población 2020		
			Total	Hombres	Mujeres
007	San Juanito de Escobedo	9,420	9,433	4,720	4,713

Fuente: IIEG con base en INEGI, Censo de Población y Vivienda 2020 y Encuesta Intercensal 2015.

En 2020 San Juanito de Escobedo contaba con 13 localidades, de éstas, 1 eran de dos viviendas y 2 de una. La localidad de San Juanito de Escobedo era la más poblada, con 5,595 personas, que representaban el 59.3% de la población del municipio; le seguía San Pedro con el 12.2%, La Estancia de Ayones con el 8.1%, La Estancita con el 6.9% y El Trapiche con el 4.8% del total municipal (ver tabla 2).

Tabla 2 Población total según sexo y distribución porcentual de la población						
San Juanito de Escobedo, Jalisco						
Clave	Municipio/Localidad	Población total 2010	Población 2020			
			Total	Distribución porcentual de la población del municipio	Hombres	Mujeres
0007	San Juanito de Escobedo	8,896	9,433	100.0	4,720	4,713
0001	San Juanito de Escobedo	5,373	5,595	59.3	2,776	2,819
0012	San Pedro	970	1,150	12.2	577	573
0008	La Estancia de Ayones	789	760	8.1	369	391
0009	La Estancita	656	649	6.9	325	324
0015	El Trapiche	360	450	4.8	234	216

Fuente: IIEG con base en INEGI; Censo de Población y Vivienda 2010 y 2020.

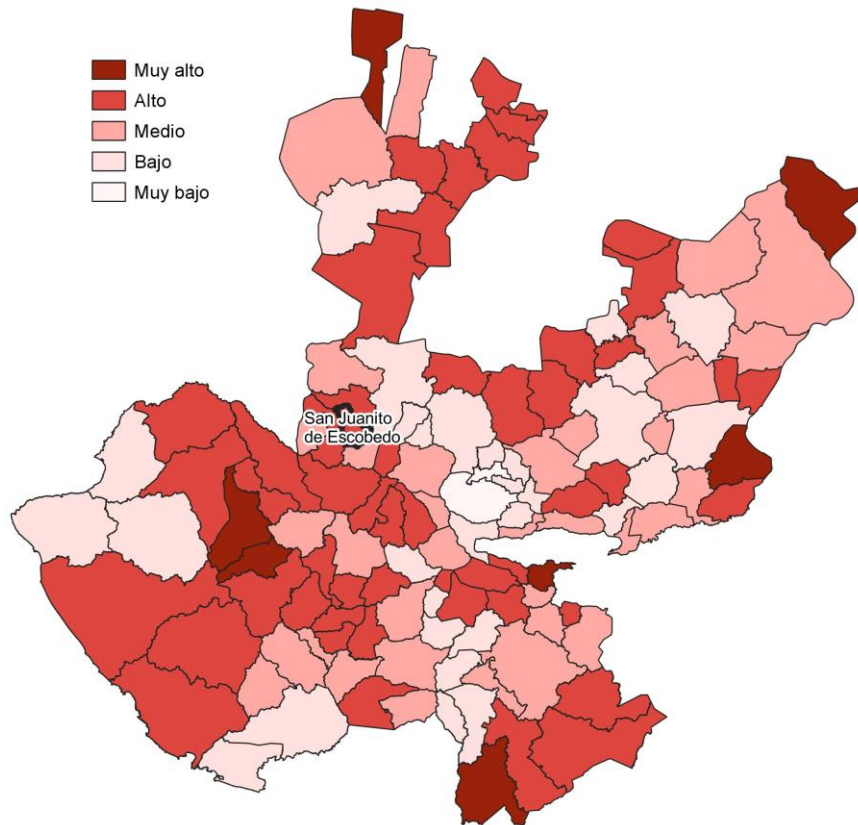
Intensidad Migratoria

El estado de Jalisco tiene una aÑeja tradición migratoria a Estados Unidos que se remonta hacia finales del siglo XIX.

El Consejo Nacional de Población (CONAPO) calculó el Índice de Intensidad Migratoria México-Estados- Unidos 2020, como una medida sintética que informa integralmente del fenómeno migratorio entre ambos países.

De acuerdo con este índice, Jalisco se clasificó en un grado medio, posicionándose en el lugar 14 entre las entidades federativas con mayor intensidad migratoria en 2020. Esto como resultado de un 6.8% de sus viviendas que recibían remesas, 1.3% de viviendas con emigrantes con destino a Estados Unidos residentes en Estados Unidos, 0.4% de viviendas con migrantes circulares y 0.9% de viviendas con migrantes de retorno de Estados Unidos.

Mapa 1 Grado de Intensidad Migratoria a Estados Unidos. Jalisco, 2020



Fuente: IIEG con base en estimaciones de CONAPO; Índice de Intensidad Migratoria 2020.

Conforme a los resultados del índice de Intensidad Migratoria 2020, en el municipio de San Juanito de Escobedo un 17.37 por ciento de las viviendas del municipio recibieron remesas en 2020, en un 2.98 por ciento se reportaron emigrantes con destino a Estados Unidos residentes en Estados Unidos, en el 1.04 por ciento se registraron migrantes circulares del quinquenio anterior (2015-2020) y el 1.49 por ciento de las viviendas contaban con migrantes de retorno de Estados Unidos (ver tabla 3).

Tabla 3 Índice de Intensidad Migratoria México-Estados Unidos	
San Juanito de Escobedo, 2020	
Índice y grado de intensidad migratoria e indicadores socioeconómicos	Valores
Índice de intensidad migratoria	61.0889
Grado de intensidad migratoria	Alto
Total de viviendas	2,617
% Viviendas que reciben remesas	17.37
% Viviendas con emigrantes con destino a Estados Unidos residentes en Estados Unidos	2.98
% Viviendas con migrantes circulares de Estados Unidos	1.04
% Viviendas con migrantes de retorno de Estados Unidos	1.49
Posición que ocupa el municipio en la entidad	51
Posición que ocupa el municipio a escala nacional	408

Fuente: IIEG, con base en estimaciones del CONAPO con base en el INEGI, Censo de Población y Vivienda 2020.

*Nota: los indicadores hacen referencia al quinquenio 2015-2020.

El Índice de Intensidad Migratoria México-Estados Unidos, se deriva de estimaciones con base en los cuestionarios ampliados de los Censos de Población y Vivienda 2000, 2010 y 2020. Destaca que en el año 2000 se realizó con base en hogares y a partir del 2010 en viviendas censales, como resultado del cambio conceptual y operativo del INEGI para el levantamiento de la información en ese año censal.

Es importante señalar que en el cálculo previo del índice en el año 2010, San Juanito de Escobedo tenía un grado Alto de intensidad migratoria y ocupaba el lugar 37 en el ordenamiento estatal. En ese año, el porcentaje de viviendas del municipio que recibían remesas fue del 13.31 % y, la proporción de viviendas con emigrantes en Estados Unidos del quinquenio anterior fue de 7.59%. Por su parte, el 3% de las viviendas tenían migrantes circulares del quinquenio anterior y el 6.2% migrantes de retorno (ver tabla 4).

Tabla 4 Índice y grado de intensidad migratoria e indicadores socioeconómicos	
San Juanito de Escobedo, 2010	
Índice y grado de intensidad migratoria e indicadores socioeconómicos	Valores
Índice de intensidad migratoria	1.2308
Grado de intensidad migratoria	Alto
Total de viviendas	2,531
% Viviendas que reciben remesas	13.31
% Viviendas con emigrantes en Estados Unidos del quinquenio anterior	7.59
% Viviendas con migrantes circulares del quinquenio anterior	3
% Viviendas con migrantes de retorno del quinquenio anterior	6.2
Lugar que ocupa en el contexto estatal	37

Fuente: IIEG, con base en estimaciones del CONAPO con base en el INEGI, Censo de Población y Vivienda 2010.

Pobreza multidimensional

La pobreza, está asociada a condiciones de vida que vulneran la dignidad de las personas, limitan sus derechos y libertades fundamentales, impiden la satisfacción de sus necesidades básicas e imposibilitan su plena integración social. De acuerdo con esta concepción, una persona se considera en situación de pobreza multidimensional cuando sus ingresos son insuficientes para adquirir los bienes y los servicios que requiere para satisfacer sus necesidades y presenta carencia en al menos uno de los siguientes seis indicadores: rezago educativo, acceso a los servicios de salud, acceso a la seguridad social, calidad y espacios de la vivienda y servicios básicos en la vivienda.

La metodología para medir el fenómeno de la pobreza fue desarrollada por el Consejo Nacional de Evaluación de la Política de Desarrollo Social (CONEVAL) y permite profundizar en el estudio de la pobreza, ya que además de medir los ingresos, como tradicionalmente se realizaba, se analizan las carencias sociales desde una óptica de los derechos sociales. Estos componentes permitirán dar un seguimiento puntual de las carencias sociales y el bienestar económico de la población, además de proporcionar elementos para el diagnóstico y seguimiento de la situación de la pobreza en nuestro país, desde un enfoque novedoso y consistente con las disposiciones legales aplicables y que retoma los desarrollos académicos recientes en materia de medición de la pobreza. De acuerdo con su ingreso y a su índice de privación social se propone la siguiente clasificación:

Pobres multidimensionales. - Población con ingreso inferior al valor de la línea de bienestar y que padece al menos una carencia social.

Vulnerables por carencias sociales. - Población que presenta una o más carencias sociales, pero cuyo ingreso es superior a la línea de bienestar.

Vulnerables por ingresos. - Población que no presenta carencias sociales y cuyo ingreso es inferior o igual a la línea de bienestar.

No pobre multidimensional y no vulnerable. - Población cuyo ingreso es superior a la línea de bienestar y que no tiene carencia social alguna.

En la tabla 5 se muestra el porcentaje y número de personas en situación de pobreza en 2015 y 2020 en el municipio, así como aquellas vulnerables por carencias sociales, las vulnerables por ingresos y las no pobres y no vulnerables.

Tabla 5 Pobreza Multidimensional						
San Juanito de Escobedo, 2015-2020						
Indicadores de incidencia	Porcentaje		Personas		Carencias promedio	
	2015	2020	2015	2020	2015	2020
Pobreza multidimensional						
Población en situación de pobreza multidimensional	51.9	40.7	4,962	3,860	1.6	1.6
Población en situación de pobreza multidimensional moderada	48.0	37.9	4,589	3,588	1.5	1.5
Población en situación de pobreza multidimensional extrema	3.9	2.9	373	272	3.3	3.6
Población vulnerable por carencias sociales	23.5	38.0	2,248	3,597	1.4	1.4
Población vulnerable por ingresos	11.2	5.4	1,075	516		
Población no pobre multidimensional y no vulnerable	13.3	15.9	1,273	1,504		
Privación social						
Población con al menos una carencia social	75.4	78.7	7,210	7,457	1.5	1.5
Población con al menos tres carencias sociales	8.3	7.6	791	722	3.3	3.3
Indicadores de carencias sociales						
Rezago educativo	20.6	18.6	1,970	1,764	1.9	2.0
Acceso a los servicios de salud	5.8	12.4	557	1,176	2.5	2.3
Acceso a la seguridad social	60.1	66.9	5,745	6,341	1.6	1.6
Calidad y espacios de la vivienda	7.3	5.9	699	555	2.6	2.7
Acceso a los servicios básicos en la vivienda	7.1	2.5	675	234	2.6	3.0
Acceso a la alimentación	15.8	13.7	1,513	1,301	2.3	2.4
Bienestar						
Población con un ingreso inferior a la línea de bienestar mínimo	28.5	16.9	2,726	1,604	1.5	1.4
Población con un ingreso inferior a la línea de bienestar	63.2	46.2	6,037	4,376	1.3	1.7

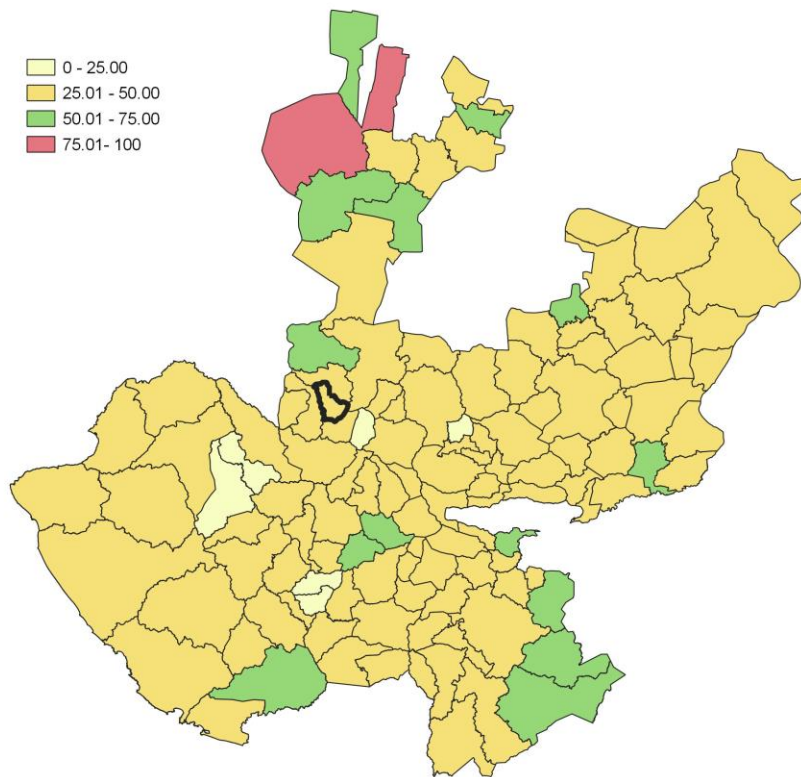
Fuente: Elaborado por el IIEG con base en estimaciones del CONEVAL del Modelo Estadístico 2015 para la continuidad del MCS-ENIGH, la Encuesta Intercensal 2015, el Modelo Estadístico 2020 para la continuidad del MCS-ENIGH y la muestra del Censo de Población y Vivienda 2020.

De acuerdo con la medición de pobreza multidimensional 2020, en San Juanito de Escobedo el 40.7 por ciento de la población se encontraba en situación de pobreza, es decir, 3,860 personas compartían esta situación en el municipio. Asimismo el 38 por ciento (3,597 personas) de la población era vulnerable por carencias sociales, el 5.4 por ciento era vulnerable por ingresos y 15.9 por ciento era no pobre y no vulnerable.

Es importante agregar que, en 2020 el 2.9 por ciento de la población de San Juanito de Escobedo se encontraba en pobreza extrema; en contraste con el 3.9 por ciento que presentó en 2015. Destaca que, en 2020 un 37.9 por ciento de la población estaba en pobreza moderada, lo que equivale a 3,588 personas; en comparación con el 2015 donde su proporción fue del 48 por ciento (4,589).

Respecto a las carencias sociales en 2020, destaca que el indicador de carencia por acceso a la seguridad social es el acceso a la seguridad social, con un 66.9 por ciento, que en términos absolutos representa 6,341 habitantes. En contraste, el que menos proporción de población presentó fue el de acceso a los servicios básicos en la vivienda, con el 2.5 por ciento.

Mapa 2 Porcentaje de población en situación de pobreza multidimensional por municipio. Jalisco, 2020



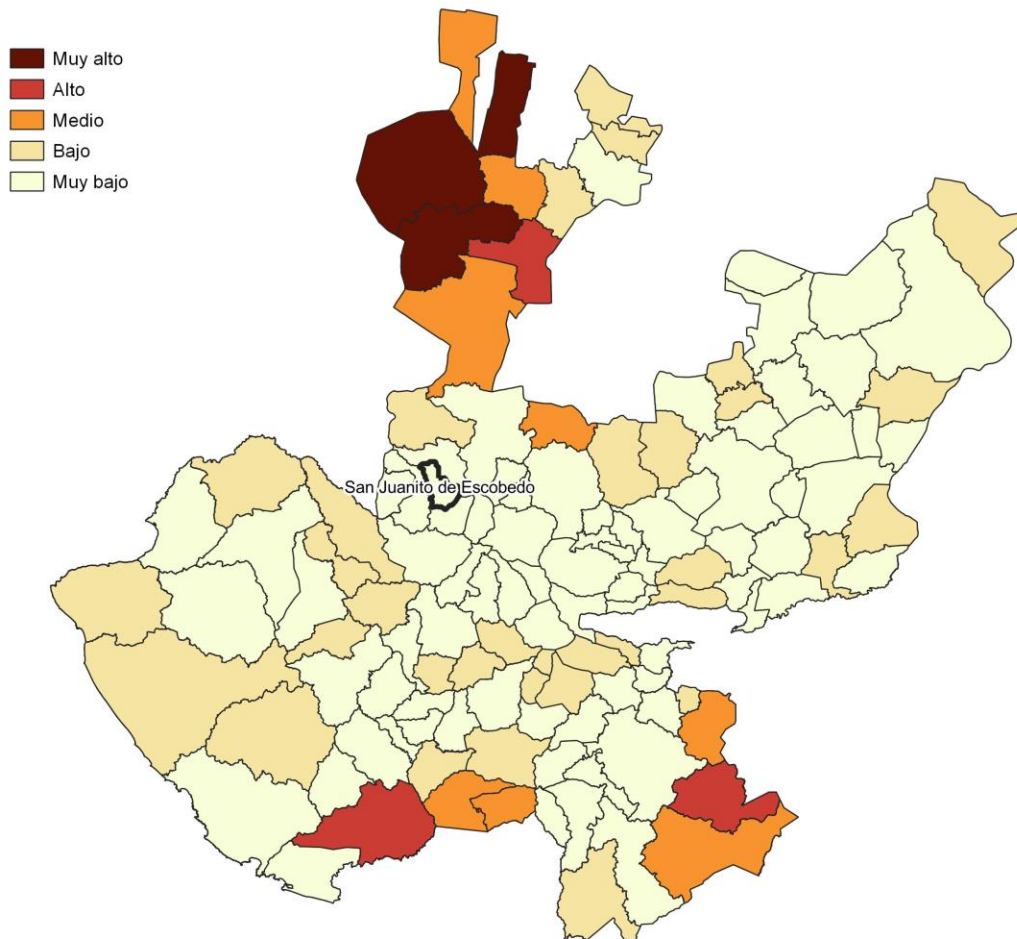
Fuente: IIEG, con base en estimaciones del CONEVAL, del Modelo Estadístico 2020 para la continuidad del MCS-ENIGH y la muestra del Censo de Población y Vivienda 2020.

Marginación

La construcción del Índice de Marginación, considera cuatro dimensiones estructurales: falta de acceso a la educación, residencia en viviendas inadecuadas; percepción de ingresos monetarios insuficientes y las relacionadas con la residencia en localidades pequeñas. Este índice es una medida-resumen que permite diferenciar los estados y municipios del país según el impacto global de las carencias que padece la población.

En la tabla 6 se presentan los indicadores que componen el índice de marginación para los municipios en 2020. De acuerdo con las estimaciones, San Juanito de Escobedo presentó un grado de marginación Muy Bajo. Destaca que, la proporción de población de 15 años o más sin educación básica era de 37.9 por ciento, y que el 68.5 por ciento de la población ocupada ganaba hasta dos salarios mínimos.

Mapa 3 Índice de marginación por municipio. Jalisco, 2020



Fuente: IIEG, con base en estimaciones del CONAPO; Índice de Marginación 2020.

Las principales localidades del municipio presentaron en su mayoría un grado de marginación muy bajo; de ellas, la localidad de San Pedro tenía el más alto porcentaje de población de 15 años y más sin educación básica (48.4%), mientras que El Trapiche presenta los más altos porcentaje de población analfabeta (9.2%) La localidad de San Juanito de Escobedo presentó la proporción más baja de población adulta sin educación básica (33.8%) y analfabeta (3.1%). (ver tabla 6).

Tabla 6 Grado de marginación e indicadores sociodemográficos							
San Juanito de Escobedo, 2020							
Municipio / Localidad		Grado	% Población de 15 años o más analfabeta	% Población de 15 años o más sin educación básica	% Población en localidades con menos de 5000 habitantes	% Población ocupada con ingreso de hasta 2 salarios mínimos	% Viviendas particulares habitadas que no disponen de refrigerador
Clave	Nombre						
	Jalisco	Bajo	2.9	29.5	16.2	55.9	
007	San Juanito de Escobedo	Muy Bajo	4.0	37.9	40.7	68.5	
1	San Juanito de Escobedo	Muy bajo	3.1	33.8			3
12	San Pedro	Muy bajo	6.3	48.4			7.1
8	La Estancia de Ayones	Muy bajo	4.8	40.7			2.6
9	La Estancita	Muy bajo	4.6	39.2			2.8
15	El Trapiche	Bajo	9.2	46.2			8.2

Fuente: Elaborado por el IIEG con base en CONAPO, índice de marginación por localidad, 2020.

Respecto a las carencias en la vivienda en 2020, la localidad de La Estancita tenía el porcentaje más alto de ocupantes en viviendas sin drenaje ni sanitario, con el 0.3%; mientras que la localidad de El Trapiche presentó el más alto porcentaje de ocupantes en viviendas particulares sin energía eléctrica, con un 0.9%;

La localidad de La Estancita mostró la proporción más alta de ocupantes en viviendas particulares sin agua entubada con el 0.5%; mientras que la localidad de El Trapiche obtuvo el más alto porcentaje de ocupantes en viviendas particulares con piso de tierra con un 2.4%; Por su parte, la localidad de El Trapiche registró la mayor proporción de ocupantes en viviendas particulares sin refrigerador con un 8.2% (ver tabla 7).

Tabla 7 Grado de marginación e indicadores sociodemográficos

San Juanito de Escobedo, 2020							
Municipio / Localidad		Grado	% Viviendas particulares habitadas sin excusado*	% Viviendas particulares habitadas sin energía eléctrica*	% Viviendas particulares habitadas sin disponibilidad de agua entubada*	**Promedio de ocupantes por cuarto en viviendas particulares habitadas	% Viviendas particulares habitadas con piso de tierra
Clave	Nombre						
	Jalisco	Bajo	0.6	0.3	0.8	14.0	1.7
007	San Juanito de Escobedo	Muy Bajo	0.1	0.2	0.3	19.4	1.3
1	San Juanito de Escobedo	Muy bajo	0.1	0.1	0.3	25.8	1.3
12	San Pedro	Muy bajo	0.0	0.3	0.3	26.3	1.8
8	La Estancia de Ayones	Muy bajo	0.0	0.1	0.0	30.0	0.3
9	La Estancita	Muy bajo	0.3	0.5	0.5	11.2	1.5
15	El Trapiche	Bajo	0.0	0.9	0.0	36.4	2.4

Fuente: Elaborado por el IIEG con base en CONAPO, índice de marginación por localidad, 2020.

Índices Sociodemográficos

En resumen, San Juanito de Escobedo presentó un grado muy bajo de marginación en 2020, y ocupó por ello el lugar 90 entre los municipios del estado más marginados. En cuanto a la pobreza multidimensional, el municipio se localizó en el lugar 57, con el 37.9 por ciento de su población en situación de pobreza moderada y 2.9 por ciento en pobreza extrema. Finalmente, San Juanito de Escobedo se clasificó en grado Alto de intensidad migratoria en 2020 y se posicionó en el lugar 51 entre los municipios del estado con mayores índices (ver tabla 8).

Tabla 8 Población total, grado de Marginación e Intensidad Migratoria y situación de pobreza									
San Juanito de Escobedo, 2020									
Clave	Municipio	Población	Marginación		Pobreza Multidimensional			Intensidad Migratoria	
		Población	Grado	Lugar	Moderada	Extrema	Lugar	Grado	Lugar
14	Jalisco	8,348,151	Bajo	28	28.4	3.0	7	Alto	13
003	Ahualulco de Mercado	23,630	Muy Bajo	117	30.9	2.0	103	Medio	66
005	Amatitán	16,490	Muy Bajo	99	34.0	2.7	87	Bajo	105
006	Ameca	60,386	Muy Bajo	103	31.5	3.9	93	Alto	35
007	San Juanito de Escobedo	9,433	Muy Bajo	90	37.9	2.9	57	Alto	51
009	El Arenal	21,115	Muy Bajo	114	29.0	1.9	108	Bajo	101
036	Etzatlán	20,011	Muy Bajo	113	35.5	2.5	78	Alto	56
040	Hostotipaquillo	8,732	Bajo	19	55.4	8.3	5	Medio	84
055	Magdalena	21,781	Muy Bajo	96	37.9	2.5	59	Alto	58
075	San Marcos	3,791	Muy Bajo	53	39.3	5.5	35	Medio	93
083	Tala	87,690	Muy Bajo	106	26.0	2.3	115	Medio	75
094	Tequila	44,353	Muy Bajo	91	34.2	6.4	58	Bajo	97
095	Teuchitlán	9,647	Muy Bajo	65	20.1	1.1	124	Alto	21

Fuente: IIEG, estimaciones del CONEVAL, Pobreza Multidimensional, con base en el Modelo Estadístico 2015 para la continuidad del MCS-ENIGH, la Encuesta Intercensal 2015, el Modelo Estadístico 2020 para la continuidad del MCS-ENIGH y la muestra del Censo de Población y Vivienda 2020, y CONAPO; Índice de Marginación 2020 e Índice de Intensidad Migratoria 2020. INEGI; Censo de Población y Vivienda 2020.



IIEG
Instituto de Información
Estadística y Geográfica
de Jalisco

Economía

San Juanito de Escobedo
Diagnóstico del Municipio
Agosto 2022

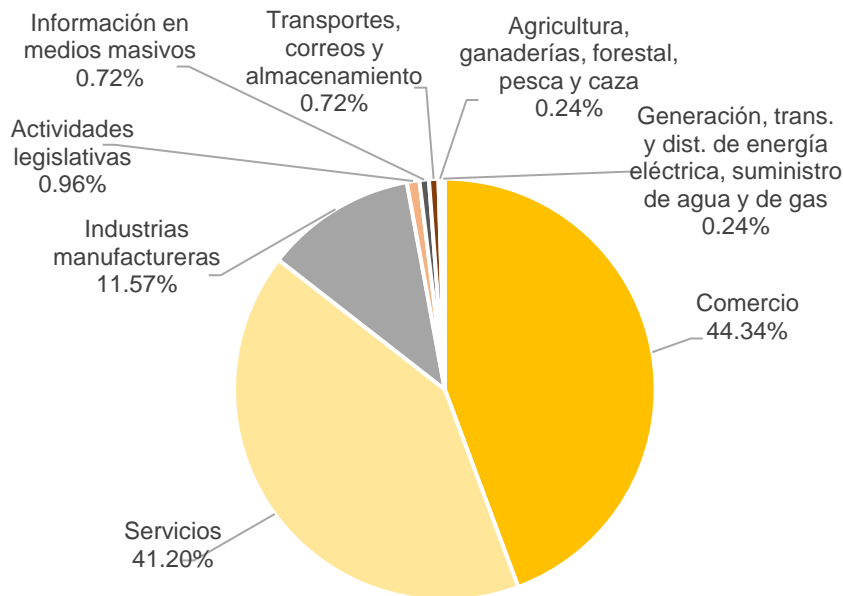


Jalisco
GOBIERNO DEL ESTADO

Número de empresas

Conforme a la información del Directorio Estadístico Nacional de Unidades Económicas (DENUE) de INEGI, el municipio de San Juanito de Escobedo cuenta con 415 unidades económicas al mes de mayo de 2022 y su distribución por sectores revela un predominio de establecimientos dedicados al comercio, siendo estos el 44.34% del total en el municipio. Ocupa la posición 81 del total de empresas establecidas en el estado y el lugar número 9 en el ranking regional.

**Gráfico 1 Distribución de las unidades económicas
San Juanito de Escobedo, 2022 / Mayo**



	Posición en el ranking		
	Municipio	Estatal	Regional
San Juanito de Escobedo		81	9

Tabla 1 Composición de las empresas

San Juanito de Escobedo, mayo 2022. (Unidades económicas)

Sector	0 a 5 personas	6 a 10 personas	11 a 30 personas	31 a 50 personas	51 a 100 personas	101 a 250 personas	251 y más	Total de unidades económicas
Comercio	182	2	0	0	0	0	0	184
Servicios	149	14	6	1	1	0	0	171
Industrias manufactureras	42	5	1	0	0	0	0	48
Actividades legislativas	1	1	1	0	0	1	0	4
Información en medios masivos	3	0	0	0	0	0	0	3
Transportes, correos y almacenamiento	2	1	0	0	0	0	0	3
Agricultura, ganaderías, forestal, pesca y caza	0	0	1	0	0	0	0	1
Generación, trans. y dist. de energía eléctrica, suministro de agua y de gas	0	0	1	0	0	0	0	1
Total	379	23	10	1	1	1	0	415

Fuente: IIEG, con base en información de INEGI, DENUE.

Valor agregado censal bruto

El valor agregado censal bruto se define como: “*el valor de la producción que se añade durante el proceso de trabajo por la actividad creadora y de transformación del personal ocupado, el capital y la organización (factores de la producción), ejercida sobre los materiales que se consumen en la realización de la actividad económica.*” En resumen, esta variable se refiere al valor de la producción que añade la actividad económica en su proceso productivo.

Los censos económicos 2019, registraron que, en el municipio de *San Juanito de Escobedo*, los tres subsectores más importantes en la generación de valor agregado censal bruto fueron el Comercio al por menor de abarrotes, alimentos, bebidas, hielo y tabaco; Comercio al por menor de artículos de ferretería, tlapalería y vidrios; y la Industria de las bebidas y del tabaco, que generaron en conjunto el 33.8% del total del valor agregado censal bruto registrado en 2019 en el municipio.

El subsector de Comercio al por menor de artículos de ferretería, tlapalería y vidrios, que concentró el 6.9% del valor agregado censal bruto en 2019, registró el mayor crecimiento real pasando de 271 mil pesos en 2014 a 3 millones 704 mil pesos en 2019, representado un incremento de 1,265.5% durante el periodo.

Tabla 2. Subsectores con mayor valor agregado censal bruto (VACB)				
San Juanito de Escobedo, 2014 y 2019. (Miles de pesos a precios de 2018).				
Subsector	2014	2019	% Part. 2019	Var % 2014-2019
Comercio al por menor de abarrotes, alimentos, bebidas, hielo y tabaco	5,757	11,141	20.8%	93.5%
Comercio al por menor de artículos de ferretería, tlapalería y vidrios	271	3,704	6.9%	1,265.5%
Industria de las bebidas y del tabaco	12,387	3,280	6.1%	-73.5%
Industria alimentaria	2,316	2,233	4.2%	-3.6%
Fabricación de productos a base de minerales no metálicos	1,115	1,780	3.3%	59.7%
Servicios de reparación y mantenimiento	261	1,716	3.2%	556.6%
Comercio al por menor de productos textiles, bisutería, accesorios de vestir y calzado	228	1,110	2.1%	387.0%
Comercio al por menor de artículos para el cuidado de la salud	967	624	1.2%	-35.5%
Fabricación de productos metálicos		585	1.1%	
Comercio al por menor de artículos de papelería, para el esparcimiento y otros artículos de uso personal	222	379	0.7%	70.9%
Servicios personales	332	272	0.5%	-18.1%
Otros	11,245	26,849	50.0%	138.8%
Total	35,103	53,673	100.0%	52.9%

Fuente: IIEG, con base en datos de INEGI, Censos Económicos.

Nota: Por el principio de confidencialidad muchos subsectores no presentan datos, por lo tanto, solo se muestran 11 subsectores que tienen información.

Empleo

Trabajadores asegurados en el IMSS Por grupos económicos

Para junio de 2022 el IMSS reportó un total de 241 trabajadores asegurados, lo que representó para el municipio de San Juanito de Escobedo un incremento de 73 trabajadores en comparación con el mismo mes de 2021, debido al aumento del registro de empleo formal en algunos de sus grupos económicos, principalmente en el de *elaboración de bebidas*.

En función de los registros del IMSS el grupo económico que más empleos presentó dentro del municipio de San Juanito de Escobedo fue precisamente el de *elaboración de bebidas*, ya que en junio de 2022 registró un total de 103 trabajadores concentrando el 42.74% del total de asegurados en el municipio.

El segundo grupo económico con más trabajadores asegurados fue el de *agricultura*, que para junio de 2022 registró 79 empleos formales que representan el 32.78% del total de asegurados a dicha fecha.

Tabla 3 Trabajadores asegurados											
San Juanito de Escobedo, Jalisco 2016-junio 2022											
Grupo económico	2016	2017	2018	2019	2020	2021	junio 2021	junio 2022	variación absoluta junio 2022 / junio 2021	% part junio 2022	
Elaboración de bebidas	14	15	15	35	29	94	55	103	48	42.74%	
Agricultura	4	5	19	19	54	65	69	79	10	32.78%	
Compraventa de materias primas, materiales y auxiliares	1	1	1	4	5	11	9	12	3	4.98%	
Compraventa de gases, combustibles y lubricantes	4	4	5	5	5	7	5	7	2	2.90%	
Fabricación de alimentos	10	11	9	5	6	6	5	7	2	2.90%	
Industria química	10	10	1	1	3	4	2	7	5	2.90%	
Ganadería	1	1	1	5	4	6	4	6	2	2.49%	
Compraventa de alimentos, bebidas y productos del tabaco	1	1	1	2	4	6	8	5	-3	2.07%	
Construcción de edificaciones y de obras de ingeniería civil	6	6	4	14	4	4	4	4	0	1.66%	
Servicios de alquiler; excepto de inmuebles	0	0	0	0	0	4	0	4	4	1.66%	
Servicios profesionales y técnicos	0	0	0	0	3	4	4	4	0	1.66%	
Servicios de alojamiento temporal	0	0	2	2	2	2	2	2	0	0.83%	
Otros	17	20	7	2	5	1	1	1	0	0.41%	
Total	68	74	65	94	124	214	168	241	73	100.00%	

Fuente: IIEG, con base en información del IMSS.

Trabajadores asegurados en el IMSS Región Valles

En junio de 2022, San Juanito de Escobedo se presenta como el décimo municipio, dentro de la región Valles, con mayor número de trabajadores concentrando el 0.59% del total.

De junio de 2021 a junio de 2022 el municipio de San Juanito de Escobedo registró un incremento anual en el número de trabajadores asegurados en la región Valles, pasando de 168 asegurados en 2021 a 241 asegurados en 2022, un aumento de 73 empleos formales durante el total del periodo.

Tabla 4 Trabajadores asegurados										
Región Valles, Jalisco 2016-junio 2022										
Municipio	2016	2017	2018	2019	2020	2021	junio 2021	junio 2022	variación absoluta junio 2022 / junio 2021	% part junio 2022
Tala	14,612	14,392	14,859	14,960	15,301	15,078	14,085	14,389	304	35.25%
Tequila	4,330	4,501	5,051	5,545	5,844	7,577	6,275	8,409	2,134	20.60%
Ameca	7,361	7,144	7,053	6,851	6,545	7,390	5,944	6,598	654	16.16%
Amatitán	1,084	1,155	1,320	1,485	1,683	2,890	1,847	3,569	1,722	8.74%
El Arenal	1,085	1,078	1,149	1,249	2,190	3,388	2,611	3,394	783	8.31%
Ahualulco de Mercado	1,069	1,104	1,197	1,335	1,349	1,463	1,491	1,393	-98	3.41%
Magdalena	1,263	1,150	796	897	1,033	1,123	1,030	1,238	208	3.03%
Etzatlán	654	672	639	657	706	706	687	720	33	1.76%
Teuchitlán	221	339	492	625	586	563	655	643	-12	1.58%
San Juanito de Escobedo	68	74	65	94	124	214	168	241	73	0.59%
Hostotipaquillo	194	206	213	213	211	204	211	183	-28	0.45%
San Marcos	22	23	39	29	31	29	70	45	-25	0.11%
Total	31,963	31,838	32,873	33,940	35,603	40,625	35,074	40,822	5,748	100.00%

Fuente: IIEG, con base en información del IMSS.

Da click en la siguiente liga para consultar la información de empleo formal (IMSS), que se genera de manera mensual.

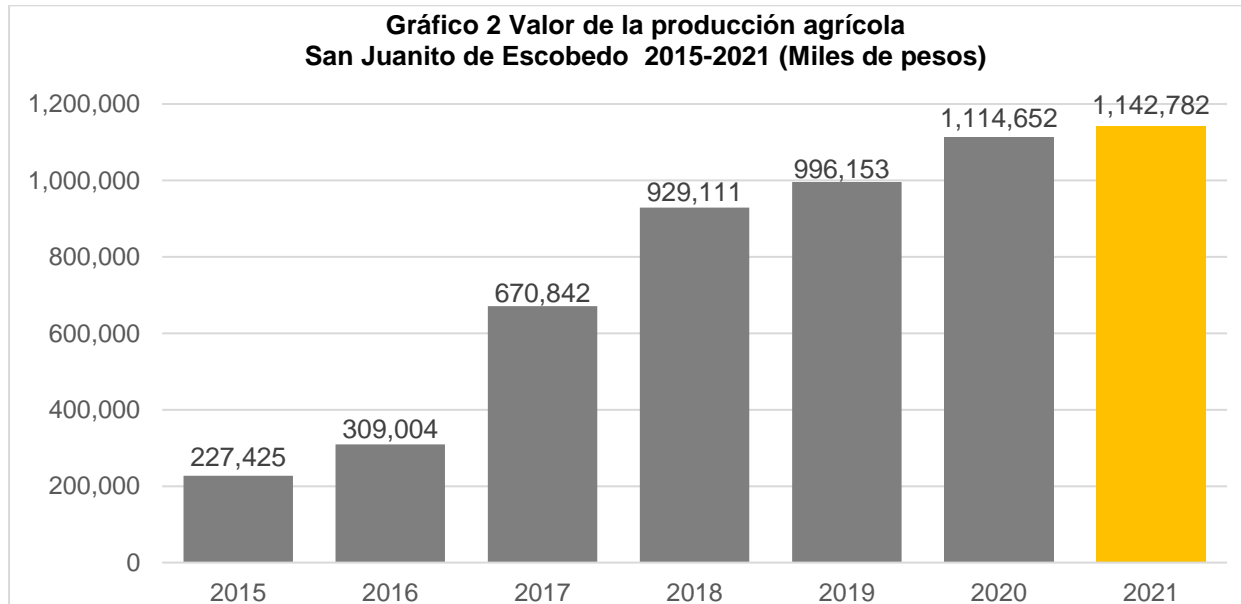
https://iieg.gob.mx/ns/?page_id=18817

Así mismo puede consultar en la siguiente liga los indicadores municipales.

https://iieg.gob.mx/ns/?page_id=17139

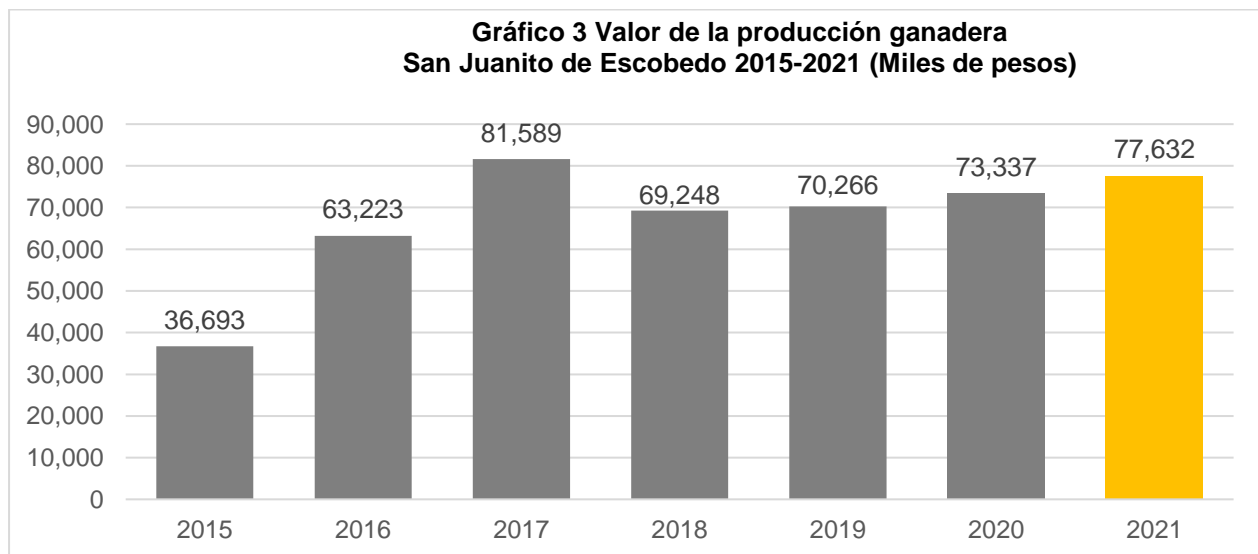
Agricultura y ganadería

El valor de la producción agrícola en San Juanito de Escobedo ha presentado una tendencia al alza durante el periodo 2015–2021, habiendo registrado su nivel más alto en 2021. El valor de la producción agrícola de San Juanito de Escobedo de 2021, representó el 1.47% del total estatal, alcanzando un monto de 1,142,782 miles de pesos para ese año.



Fuente: IIEG, con base en información del SIAP / SAGARPA.

El valor de la producción ganadera en San Juanito de Escobedo ha tenido diversas fluctuaciones durante el periodo 2015-2021, siendo el ejercicio de 2017 el año en el que se ha registrado el mayor nivel en el municipio. En 2021 el valor de la producción ganadera de San Juanito de Escobedo representó el 0.07% del total estatal, alcanzando un monto de 77,632 miles de pesos para ese año.



Fuente: IIEG, con base en información del SIAP / SAGARPA.

Población artesana

De acuerdo con el Censo Artesanal 2018 del Instituto de la Artesanía Jalisciense (IAJ), San Juanito de Escobedo cuenta con 6 artesanos, de los cuales 2 o el 33.3% se dedican a lo textil, y el resto a otro tipo de artesanías con lapidaria, metalistería y cartonería y papel.

Los artesanos de San Juanito de Escobedo representan 0.8% del total de artesanos de la Zona Valles de la entidad con un total de 6 artesanos y ocupan el onceavo lugar en la región. En la Zona Valles, 25.9% se dedican a la lapidaria, el 21.8% a textil, 13.3% a la fibra vegetal, y el resto a otro tipo de artesanías.

Tabla 5 Población artesana 2018

	San Juanito de Escobedo		Total Zona Valles		Participación % en el total de la zona
	Artesanos	Distribución %	Artesanos	Distribución %	
Alfarería	-	0.00%	50	6.39%	0.00%
Arte Indígena	-	0.00%	8	1.02%	0.00%
Cartonería y papel	1	16.67%	29	3.70%	3.45%
Cerámica	-	0.00%	2	0.26%	0.00%
Cerería	-	0.00%	1	0.13%	0.00%
Fibra Animal	-	0.00%	3	0.38%	0.00%
Fibra Vegetal	-	0.00%	104	13.28%	0.00%
Gastronomía	-	0.00%	23	2.94%	0.00%
Lapidaria	2	33.33%	203	25.93%	0.99%
Madera	-	0.00%	47	6.00%	0.00%
Materiales Duros de Origen Animal	-	0.00%	6	0.77%	0.00%
Metalistería	1	16.67%	32	4.09%	3.13%
C Pintura	-	0.00%	41	5.24%	0.00%
Resina Natural	-	0.00%	-	0.00%	0.00%
Talabartería	-	0.00%	50	6.39%	0.00%
Textil	2	33.33%	171	21.84%	1.17%
Vidrio	-	0.00%	4	0.51%	0.00%
No identificado	-	0.00%	9	1.15%	0.00%
Total	6	100.00%	783	100.00%	0.77%

Fuente: IIEG con base en datos proporcionados por la Dirección de Fomento Artesanal, SEDECO.

Tabla 6 Población artesana			
Región Valles por municipio			
	Artesanos	Distribución %	Lugar
Magdalena	266	33.97%	1
Ameca	128	16.35%	2
Tequila	98	12.52%	3
Etzatlán	76	9.71%	4
San Marcos	57	7.28%	5
El Arenal	47	6.00%	6
Tala	31	3.96%	7
Teuchitlán	30	0.00%	8
Ahualulco de Mercado	26	3.32%	9
Amatitán	12	1.53%	10
Hostotipaquillo	6	0.77%	11
San Juanito de Escobedo	6	0.77%	11
Total	783	100.00%	

Fuente: IIEG con base en datos proporcionados por la Dirección de Fomento Artesanal, SEDECO.



IIEG
Instituto de Información
Estadística y Geográfica
de Jalisco

Gobierno y Seguridad

San Juanito de Escobedo
Diagnóstico del Municipio
Agosto 2022



Jalisco
GOBIERNO DEL ESTADO

Desarrollo institucional

El Índice de Desarrollo Municipal (IDM) mide el progreso de un municipio en cuatro dimensiones del desarrollo: social, económica, ambiental e institucional, con la finalidad de presentar una evaluación integral de la situación de cada uno de éstos. El IDM parte de tres premisas vinculadas con el concepto de desarrollo humano, según el cual, el principal objetivo es beneficiar a las personas; las actividades de los gobiernos afectan el nivel de desarrollo de sus comunidades y que el desarrollo sostenible posibilita el bienestar de los individuos a largo plazo (ver detalles [aquí](#)).

En los apartados anteriores ya se ha hecho referencia al desarrollo social, económico y del medio ambiente; finalmente en esta sección se aborda el componente institucional (Índice de Desarrollo Municipal Institucional; IDM-I), que mide el desempeño de las instituciones gubernamentales de un municipio a través de cuatro rubros que contemplan el esfuerzo tributario, la transparencia, la participación electoral y la seguridad.

En la construcción del IDM se decidió incluir cuatro variables para medir el desarrollo institucional de los municipios de Jalisco, tal y como se muestra en las dos tablas siguientes, por medio del porcentaje de participación ciudadana en elecciones; la evaluación del cumplimiento de la publicación de información fundamental y de la obligación de la atención a las solicitudes de información; el porcentaje de ingresos propios por municipio y el número de delitos del fuero común por cada mil habitantes.

¹En ediciones anteriores se incluía el número de empleados municipales per cápita. Esta información se muestra más adelante en esta sección, pero ya no es considerada para la elaboración del IDM-I

Tabla 1. Desarrollo institucional de los municipios en el contexto estatal con base en cinco indicadores

San Juanito de Escobedo, Región Valles (Parte I)							
		Porcentaje de participación ciudadana en elecciones 2021		Evaluación del cumplimiento de la publicación de información fundamental 2016		Empleados municipales por cada 1000 habitantes 2020	
Clave	Municipio	Valor municipal	Lugar estatal	Valor municipal	Lugar estatal	Valor municipal	Lugar estatal
3	Ahualulco de Mercado	67.98	31	12.5	63	9.84	23
5	Amatitán	65.71	38	12.5	63	11.73	48
6	Ameca	50.10	97	100*	1	10.60	32
7	San Juanito de Escobedo	63.00	49	25	53	16.66	85
9	El Arenal	63.22	46	12.5	63	10.37	30
36	Etzatlán	53.91	83	0	101	15.35	74
40	Hostotipaquillo	68.44	27	12.5	63	19.20	94
55	Magdalena	49.62	98	82.5*	36	10.95	37
75	San Marcos	54.04	82	0	101	11.35	42
83	Tala	51.10	94	100*	1	9.89	25
94	Tequila	45.69	111	100*	1	11.54	44
95	Teuchitlán	51.17	92	12.5	63	16.07	83

FUENTE: Elaborado por el IIEG, con base en los resultados electorales de las elecciones municipales de 2021, del IEPC; la Estadística de Finanzas Públicas Estatales y Municipales (EFIPEM), Base de Delitos del Fuero Común del Secretariado Ejecutivo del Sistema Nacional de Seguridad Pública, CONAPO, Proyecciones de la Población de los municipios de México 2015-2030 (actualización correspondiente al mes de agosto de 2019), Censo Nacional de Gobiernos Municipales y Demarcaciones Territoriales de la Ciudad de México 2021 y las evaluaciones del ITEI de 2016 y 2019.

*Dato registrado en 2019

En el caso de San Juanito de Escobedo, en 2021 registró una participación electoral del 63%, que lo coloca en el lugar 49 de los 125 municipios. Lo que significa que tiene una mediana participación electoral en comparación con otras municipalidades del estado. Por otra parte, en 2016 con una calificación de 25% en materia de cumplimiento en las obligaciones de transparencia, el municipio se colocó en el lugar 53, lo que muestra el grado de compromiso de una administración en publicar y mantener actualizada la información, en particular, la correspondiente a los rubros financieros y regulatorios; así como la mejora en su accesibilidad y un adecuado manejo y protección de la información confidencial. Esto en el marco del cumplimiento del derecho de acceso a la información pública.

En lo que respecta a los empleados que laboran en las administraciones públicas, es importante destacar que en 2020 San Juanito de Escobedo tenía una tasa de 16.66 empleados municipales por cada mil habitantes, por lo que ocupó el sitio 85 a nivel estatal en este rubro. Esto en el sentido de que entre menor sea el valor de este indicador mejor, porque implica una lógica de austeridad donde con menos empleados municipales se logra prestar los servicios municipales a la población.

Asimismo, en el ámbito de las finanzas municipales, para el 21.26% de los ingresos de San Juanito de Escobedo se consideran propios; esto significa que fueron generados mediante sus propias estrategias de recaudación, lo que posiciona al municipio en el lugar 61 en el ordenamiento de este indicador respecto a los demás municipios del estado. Mientras que en la cuestión de seguridad, en 2021 el municipio registró una tasa de 6.96 delitos por cada cien mil habitantes, que se traduce en el lugar 70 en el contexto estatal, siendo el lugar uno, el municipio más seguro en función de esta tasa.

Considerando los cinco indicadores, San Juanito de Escobedo obtiene un desarrollo institucional Medio con un IDM-I de 52.8, que lo coloca en el sitio 61 del ordenamiento estatal. Donde el primer lugar lo tiene Tamazula de Gordiano y el último, Santa María del Oro.

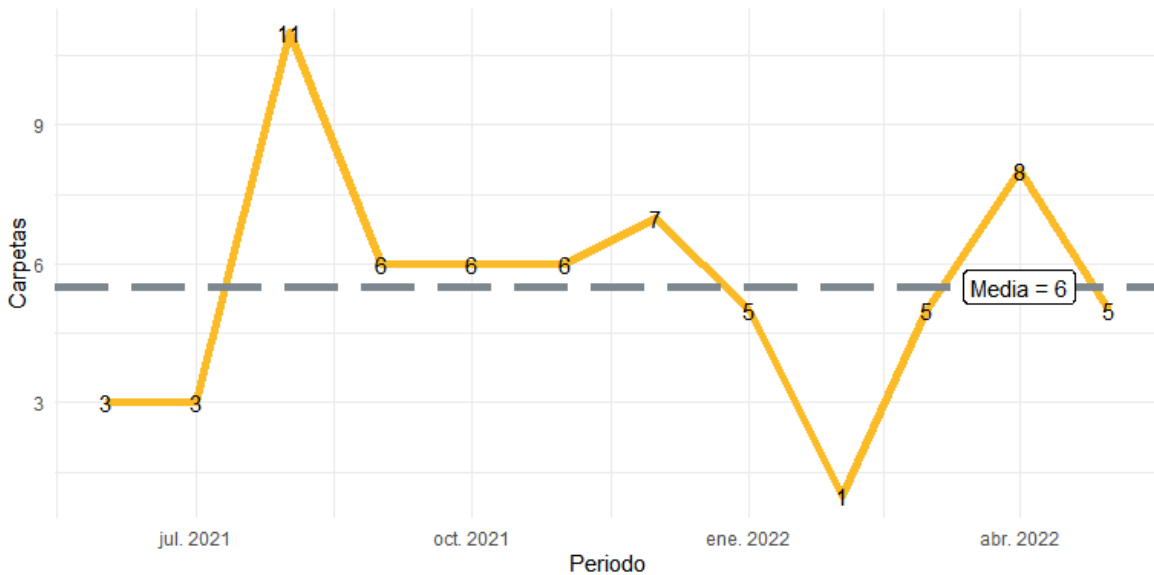
Tabla 2. Desarrollo institucional de los municipios en el contexto estatal con base en cinco indicadores								
San Juanito de Escobedo, Región Valles (Parte II)								
Clave	Municipio	Porcentaje de ingresos propios		Delitos del fuero común por cada 1,000 habitantes 2021		IDM-Institucional		
		Valor municipal	Lugar estatal	Valor municipal	Lugar estatal	Índice	Grado	Lugar estatal
3	Ahualulco de Mercado	24.45	45	9.4	90	53.4	Medio	56
5	Amatitán	30.49	24	10.67	103	53.2	Medio	58
6	Ameca	15.04	84	11.67	108	62.6	Alto	40
7	San Juanito de Escobedo	21.26	61	6.96	70	52.8	Medio	61
9	El Arenal	40.19	5	14.34	113	53.8	Medio	55
36	Etzatlán	32.49	17	8.28	84	49.1	Medio	82
40	Hostotipaquillo	12.08	98	5.77	55	48.4	Medio	90
55	Magdalena	37.29	10	7.52	75	68.5	Muy Alto	19
75	San Marcos	8.83	113	3.43	23	46.7	Bajo	98
83	Tala	11.98	99	11.98	110	62.0	Alto	43
94	Tequila	21.18	63	10.96	104	63.7	Alto	35
95	Teuchitlán	22.78	50	6.21	60	49.2	Medio	81

FUENTE: Elaborado por el IIEG, con base en los resultados electorales de las elecciones municipales de 2021, del IEPC; la Estadística de Finanzas Públicas Estatales y Municipales (EFIPEM), Base de Delitos del Fuero Común del Secretariado Ejecutivo del Sistema Nacional de Seguridad Pública, CONAPO, Proyecciones de la Población de los municipios de México 2015-2030 (actualización correspondiente al mes de agosto de 2019), Censo Nacional de Gobiernos Municipales y Demarcaciones Territoriales de la Ciudad de México 2021 y las evaluaciones del ITEI de 2016 y 2019.

*Dato registrado en 2019.

Durante el periodo de junio 2021 a mayo 2022, se abrieron un total de 66 carpetas de investigación, de las cuales 42 se aperturaron en los meses de 2021, mientras que en los primeros cinco meses de 2022 fueron 24. Agosto fue el mes con más casos con 11 indagaciones. Febrero fue el mes con la menor cantidad de carpetas abiertas con 1. El promedio de carpetas abiertas por mes en el municipio es de 6.

Gráfica 1. Cantidad de carpetas de investigación por mes, San Juanito de Escobedo junio 2021 a mayo 2022

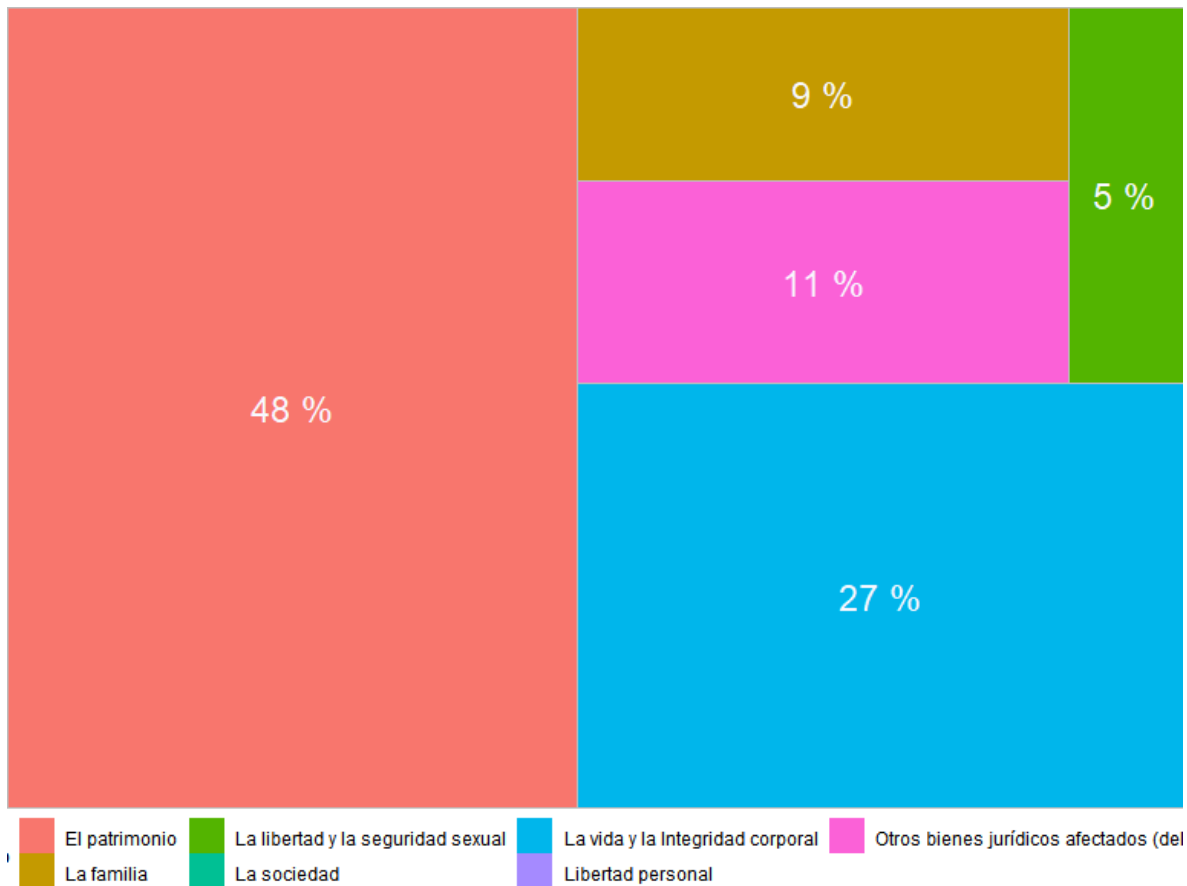


Fuente: Elaborado por el IIEG con datos del Secretariado Ejecutivo del Sistema Nacional de Seguridad Pública.

En la siguiente liga podrás consultar la información actualizada mensualmente de las carpetas de investigación: https://iieg.gob.mx/ns/?page_id=22174

En San Juanito de Escobedo en el periodo de junio 2021 a mayo 2022, el 48% de los delitos afectaron al bien jurídico de el patrimonio seguido de la vida y la integridad corporal con 27% y el tercer bien jurídico con mayor afectación fue la familia con 9%. (Gráfica 2).

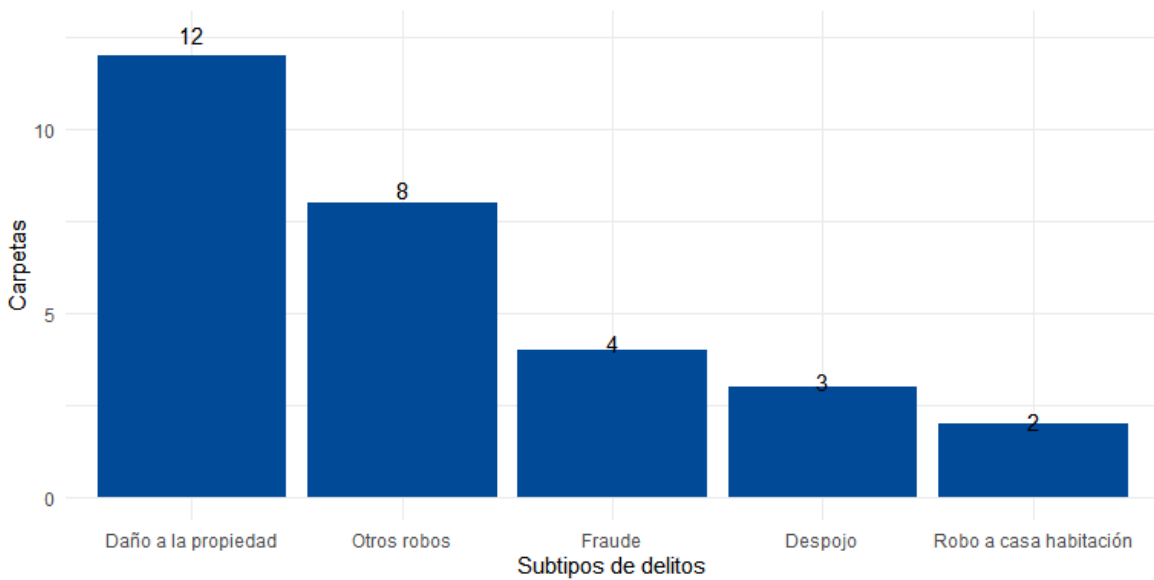
Gráfica 2. Distribución porcentual de los bienes jurídicos afectados, San Juanito de Escobedo junio 2021 a mayo 2022



Fuente: Elaborado por el IIEG con datos del Secretariado Ejecutivo del Sistema Nacional de Seguridad Pública.

Con relación al bien jurídico de el patrimonio que fue el más afectado en el periodo de análisis en el municipio, daño a la propiedad fue el subtipo de delito que abrió más carpetas con 12; en segundo puesto, otros robos con 8 seguido de fraude con 4 casos. (Gráfica 3).

Gráfica 3. Cantidad de carpetas por los 5 subtipos de delitos que afectaron más a el patrimonio, San Juanito de Escobedo junio 2021 a mayo 2022



Fuente: Elaborado por el IIEG con datos del Secretariado Ejecutivo del Sistema Nacional de Seguridad Pública.

Directorio municipal



Presidente Municipal San Juanito de Escobedo

Octavio González Ruíz

sanjuani@jalisco.gob.mx

presidencia.sanjuanito@gmail.com

Domicilio

Morelos No. 32 Col. Centro C.P. 46560, San Juanito Escobedo, Jalisco

Teléfono

(386) 754 00 08 - 754 00 40

Síndico (a)

Crispina Contreras Martínez

Regidores (as)

Fermín Hernández Ramírez

Ma. Angélica Ruvalcaba Plascencia

Abel Sánchez Santiago

Andrea Alejandra Miramontes Rodríguez

Filemón Sánchez Cordero

Verónica Lucina Montés Damián

María Guadalupe Durán Nuño

Tiare Nishiki Montés Iñiguez

Catarino Vázquez Jiménez

Partido Político


Partido Acción Nacional (PAN)

www.ieg.gob.mx



IEG Jalisco

Calzada de los Pirules 71 Col. Ciudad Granja.
C.P. 45010, Zapopan, Jalisco, México.

 contacto@ieg.gob.mx

 **33377-71770**



IEG
Instituto de Información
Estadística y Geográfica
de Jalisco

