



**IIEG**  
Instituto de Información  
Estadística y Geográfica  
de Jalisco

# San Ignacio Cerro Gordo Diagnóstico del municipio

Agosto 2022



**Jalisco**  
GOBIERNO DEL ESTADO

# SAN IGNACIO CERRO GORDO

## DIAGNÓSTICO DEL MUNICIPIO

---

Agosto 2022

---

<b>HISTORIA</b> .....	<b>3</b>
Toponimia	
Contexto histórico	
<b>GEOGRAFÍA Y MEDIO AMBIENTE</b> .....	<b>6</b>
Geografía	
Uso de suelo y vegetación	
Áreas naturales protegidas y humedales	
Diversidad ecosistémica	
Sequía	
Precipitación	
Recursos hídricos	
Infraestructura	
<b>DEMOGRAFÍA Y SOCIEDAD</b> .....	<b>27</b>
Aspectos demográficos	
Intensidad migratoria	
Pobreza multidimensional	
Marginación	
Índices sociodemográficos	
<b>ECONOMÍA</b> .....	<b>39</b>
Número de empresas	
<b>GOBIERNO Y SEGURIDAD</b> .....	<b>45</b>
Desarrollo institucional	
Incidencia delictiva	
Directorio municipal	

[Consulta la información municipal en línea](#)



**IIEG**  
Instituto de Información  
Estadística y Geográfica  
de Jalisco

# Historia

**San Ignacio Cerro Gordo**  
**Diagnóstico del municipio**  
**Agosto 2022**



**Jalisco**  
GOBIERNO DEL ESTADO

## Toponimia

Utilizamos el nombre de *La Trasuquila* como sinónimo de dicho lugar por estar más familiarizado en sus habitantes como antecedente de la población. Aunque inicialmente se conocía como Hacienda de San Ignacio “Zerro” Gordo; San Ignacio en honor al Santo Patrono y “Zerro” Gordo como característica del lugar. Después, en el siglo XIX, se usaban indistintamente Hacienda de Cerro Gordo y Hacienda de la Trasuquila, predominando en documentos como de Cerro Gordo.

San Ignacio Cerro Gordo es su nombre oficial; también conocido por la Iglesia como San Ignacio Cerro Gordo de Loyola, se encuentra ubicado al Oriente de Jalisco, y además es la más progresista delegación de las cuatro que integran el Municipio de Arandas.

El 04 de diciembre del 2003 obtuvo su independencia de Arandas y en el año 2007 logra convertirse en el nuevo municipio 125 del Estado de Jalisco.

**Figura 1. San Ignacio Cerro Gordo, Jalisco.**

*Localización geográfica.*



**Fuente:** IIEG, Instituto de Información Estadística y Geográfica del Estado de Jalisco, “Mapa General del Estado de Jalisco, 2012”

## Contexto histórico

Los primeros habitantes del Cerro Gordo fueron Otomíes. Esa tribu habitó el legendario Cerro Gordo, hoy conocido así y como el Picacho, San Miguel el Alto o Atoyanalco, Jalostotitlán, Tepatitlán y más pueblos del oriente de Jalisco.

De acuerdo con la división de jurisdicciones desde tiempo inmemorial Cerro Gordo perteneció a Tepatitlán y a Arandas.

En 1843, Cerro Gordo es elevado a la categoría de Villa, junto con las poblaciones de Mezcala, Mazatitlán, Guadalupe y San José de Gracia. En 1854 queda separado el Mayorazgo de Cerro Gordo y Milpillas.

La Traslquila siempre perteneció a Tepatitlán, hasta que el 28 de febrero de 1857, pasó junto con los ranchos de Capulín Verde, Presa de barajas, Coyotes, Parte de El Tule, Suaces, Agua Nueva, Regladero, San Vicente, Buena Vista, Sacamecate, Colorines, Jaquetas, San Ramón Cedazos, Espino, Santa Rita, Pastores, Higuierillas, San Antonio, Hospital, Saladero, Tepozán, Iguana y Presitas, que integraban parte del cuartel 13 y 14 a pertenecer a Arandas.

Por decreto del 9 de enero de 1862 se devolvió temporalmente a Tepatitlán los ranchos segregados, pero de nueva cuenta y por decreto del 22 de mayo de 1872 se anexó definitivamente los cuarteles 13 y 14 a la población de Arandas.

Por el decreto el 14 de octubre de 1913, se eleva la Hacienda de San Ignacio Cerro Gordo a la categoría de comisaría política y judicial.

Finalmente, la localidad de San Ignacio Cerro Gordo se constituyó como el municipio número 125 del Estado de Jalisco el 1 de enero del año 2007, independizándose de Arandas, luego de que el 4 de diciembre del 2003 el congreso del Estado aprobara que se constituyera como tal, por cubrir los requisitos que marca la constitución Jalisciense.



**IIEG**  
Instituto de Información  
Estadística y Geográfica  
de Jalisco

# Geografía y Medio Ambiente

San Ignacio Cerro Gordo  
Diagnóstico del municipio  
Agosto 2022



**Jalisco**  
GOBIERNO DEL ESTADO

## Geografía

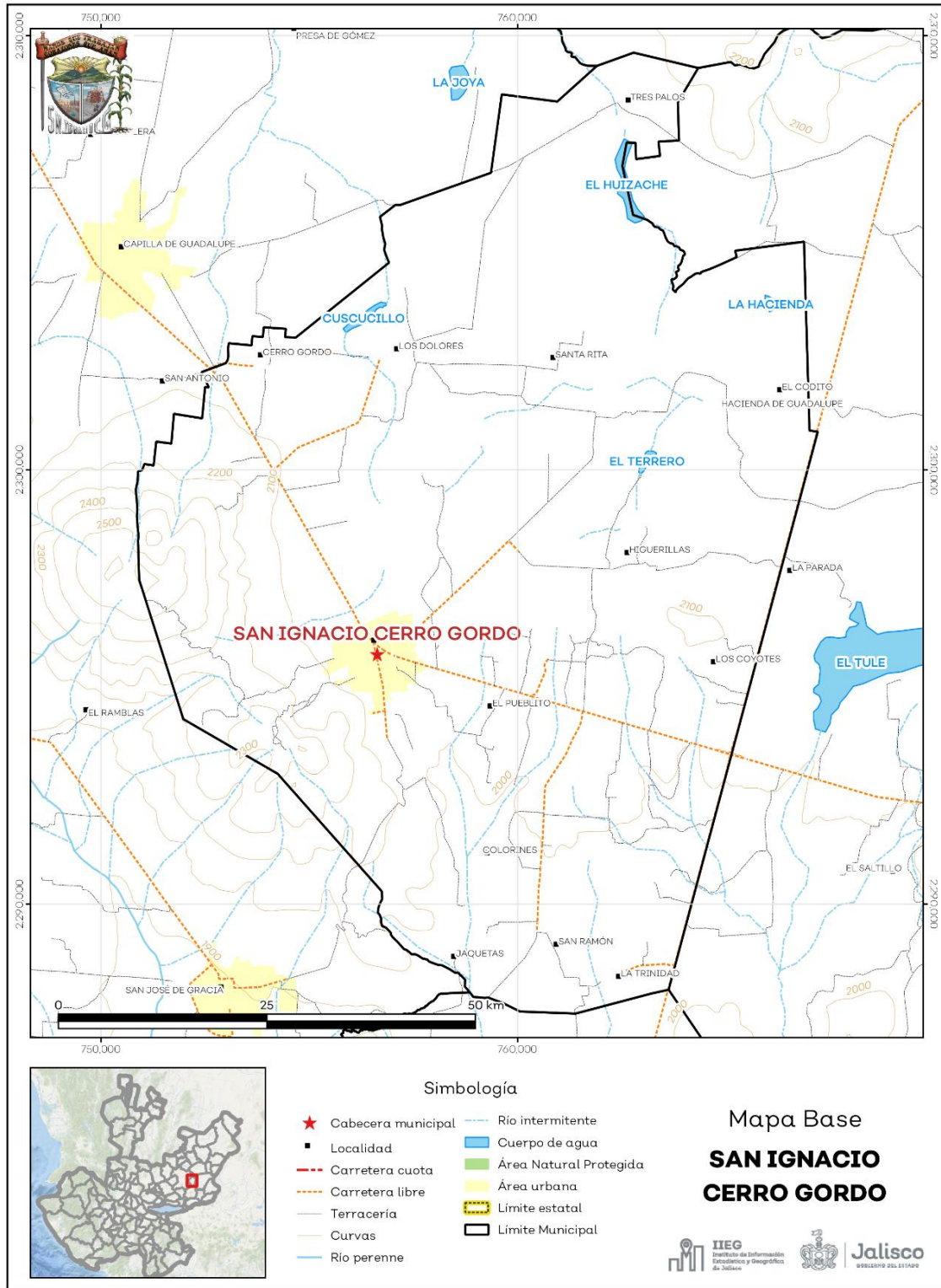
El municipio de San Ignacio Cerro Gordo se localiza en la región Altos Sur del estado de Jalisco. Sus municipios colindantes son San Miguel el Alto, Atotonilco el Alto, Arandas y Tepatitlán de Morelos (ver mapa 1). Tiene una extensión territorial de 228.02 kilómetros cuadrados.

Su cabecera municipal se localiza en las coordenadas 20°44'37.32" latitud norte y -102°32'7.80" de longitud oeste, a una altura de 2,072 metros sobre el nivel del mar (msnm). El territorio municipal, tiene alturas entre los 1,928 y 2,670 msnm; y una pendiente predominantemente plana menor a 5 grados.

La mayor parte del municipio tiene un clima templado subhúmedo. La temperatura media anual es de 16.9°C, y su temperatura mínima y máxima promedio oscila entre los 4.9°C y 29.1°C. La precipitación media anual es de 901 milímetros (mm) mientras que la precipitación promedio acumulada es de 643.07 mm.

El municipio está constituido por roca tipo basalto en su mayor parte y residual. Los suelos dominantes pertenecen al tipo luvisol y planosol. (ver tabla 1).

**Mapa 1. Base**



**Fuente:** IIEG, con base en topografía INEGI, CONANP 2015, Marco Geoestadístico INEGI 2020 y Mapa General del Estado de Jalisco 2012.



**Tabla 1 Medio físico**

San Ignacio Cerro Gordo, Jalisco

Medio físico	Descripción	
Superficie municipal (km <sup>2</sup> )	228	El municipio de San Ignacio Cerro Gordo tiene una superficie de 228Km <sup>2</sup> . Por su superficie se ubica en la posición 103 con relación al resto de los municipios del estado.
Altura (msnm)	Mínima municipal	1,928
	Máxima municipal	2,670
	Cabecera municipal	2,072
Pendientes (%)	Planas (< 5°)	86.7
	Lomerío (5° - 15°)	10.0
	Montañosas (> 15°)	3.3
Clima (%)	Semicálido semihúmedo	14.2
	Templado subhúmedo	85.8
Temperatura (°C)	Máxima promedio	29.1
	Mínima promedio	4.9
	Media anual	16.9
Precipitación (mm)	Media anual	901
Geología (%)	Basalto	56.0
	Residual	33.1
	Aluvial	10.9
Tipo de suelo (%)	Cambisol	5.9
	Feozem	6.7
	Litosol	0.5
	Luvisol	50.8
	Planosol	29.3
	Vertisol	6.8
Cobertura de suelo (%)	Agricultura	87.7
	Asentamiento humano	1.1
	Bosque	4.8
	Cuerpo de agua	2.1
	Pastizal	0.4
	Selva	3.9

**Fuente:** IIEG, con base en: Geología, Edafología, esc. 1:50,000 y Uso de Suelo y Vegetación SVII, esc. 1:250,000, INEGI. Clima, CONABIO. Tomo 1 Geografía y Medio Ambiente de la Enciclopedia Temática Digital de Jalisco. MDE y MDT del conjunto de datos vectoriales, esc. 1:50,000, INEGI. Mapa General del Estado de Jalisco 2012.

## Uso de suelo y vegetación

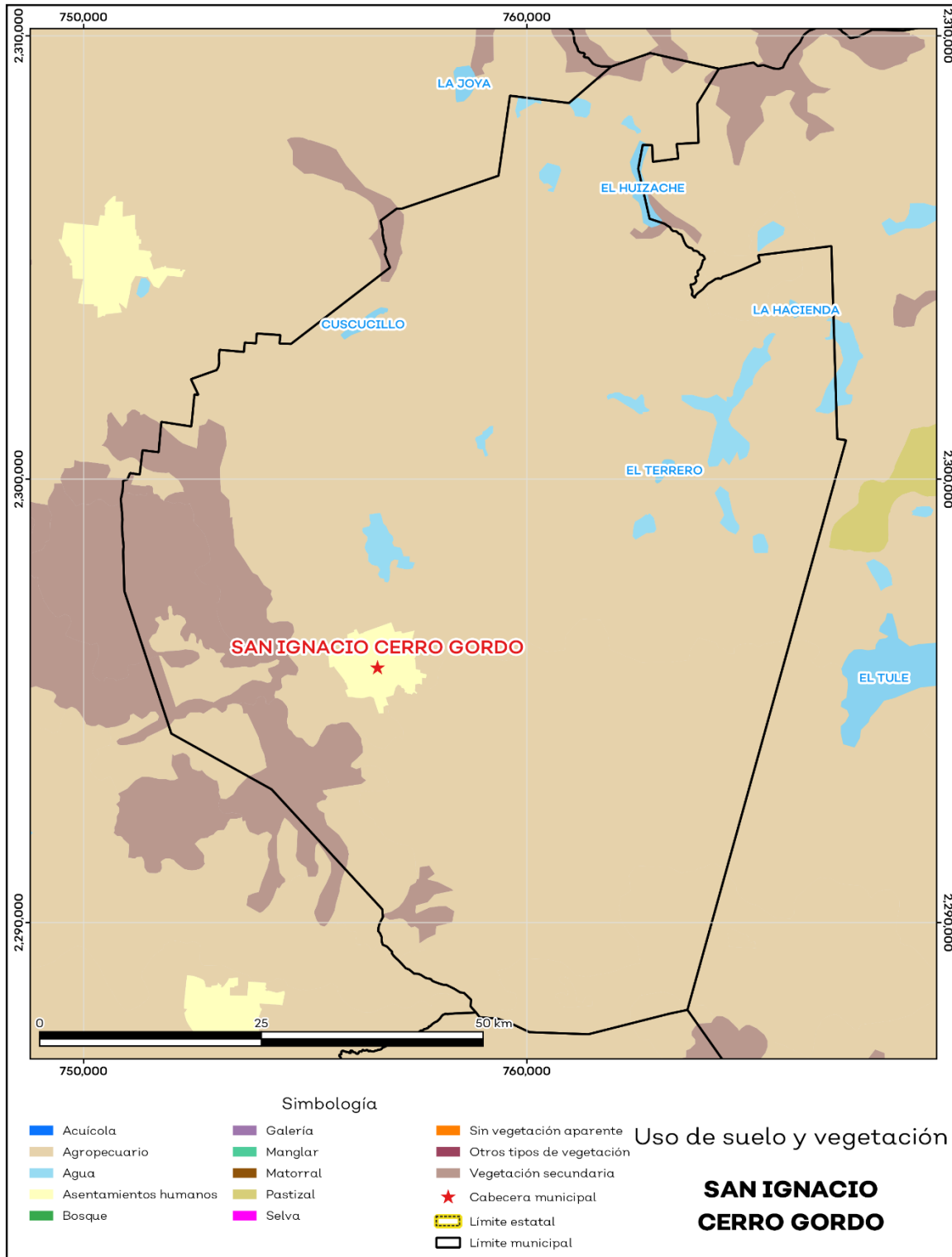
La cobertura del suelo predominante en el municipio es el agropecuario con un 87.67% de su superficie, seguida de la vegetación secundaria con 9.10%, los asentamientos humanos solo ocupan el 1.15% del territorio total, siendo esta la cobertura con menos superficie (ver tabla 2 y mapa 2).

La clasificación de los usos de suelo y vegetación realizada comprende las categorías acuícolas, agropecuario, agua, asentamientos humanos, bosque, dunas costeras, galería, manglar, matorral, palmar, pastizal, sabana, selva baja, selva mediana, sin vegetación aparente, vegetación acuática, vegetación desértica, vegetación secundaria.

Tabla 2 Uso de suelo y vegetación			
San Ignacio Cerro Gordo, Jalisco			
Cobertura	Superficie (Ha)	Porcentaje (%)	Descripción
Agropecuario	19,972.33	87.67	La clasificación de usos de suelo y vegetación representada es menos generalizada que la tabla número 1 de este documento. Sin embargo en esta clasificación la vegetación secundaria es representada por todos los tipos de vegetación que sean secundarios refiriéndonos a estas como la comunidad vegetal que surge diferente a la original con estructura y composición florística heterogénea tras ser eliminada o alterada la vegetación primaria.
Vegetación secundaria	2,074.08	9.10	
Agua	473.18	2.08	
Asentamientos humanos	261.57	1.15	

**Fuente:** IIEG, con información de datos vectoriales de uso del suelo y vegetación, Serie VII, INEGI 2018.

**Mapa 2. Uso de suelo y vegetación**



Fuente: IIEG, con base en INEGI, 2018

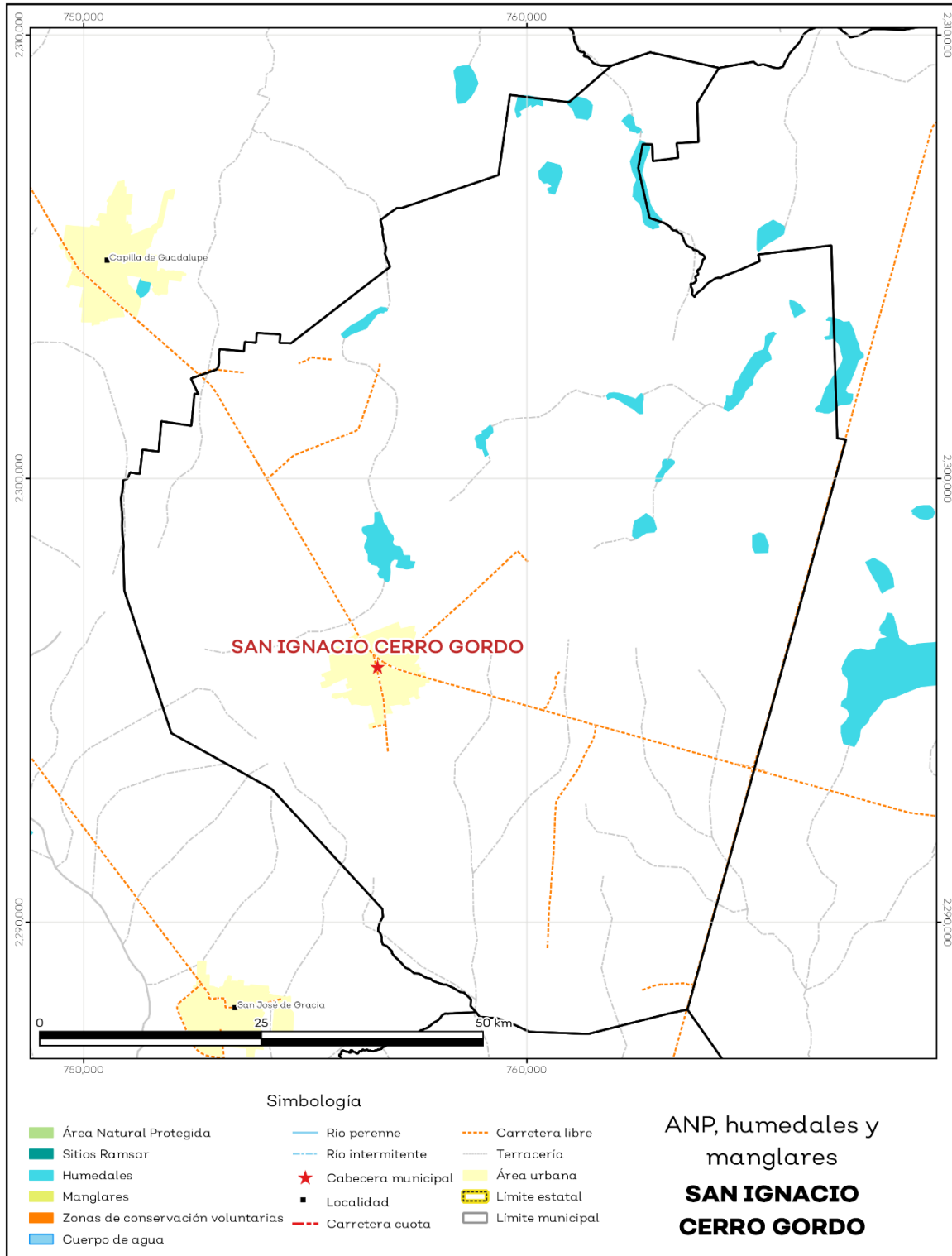
## Áreas naturales protegidas y humedales

San Ignacio Cerro Gordo cuenta con 1.5% de humedales (ver mapa 3 y tabla 3).

Tabla 3 ANP y humedales		
San Ignacio Cerro Gordo, Jalisco		
Áreas Naturales	Cantidad %	Descripción
Áreas Naturales Protegidas	0.0	
Sitios Ramsar	0.0	Humedales de importancia internacional.
Humedales	1.5	

**Fuente:** IIEG, con base en CONAGUA 2016, CONANP 2015

**Mapa 3. ANP y humedales**



Fuente: IIEG, con base en CONAGUA 2016, CONANP 2015

## Diversidad ecosistémica

La diversidad de ecosistemas conforme a la cobertura de usos de suelo y vegetación nos dice que la cobertura de mayor dominancia es agricultura de temporal anual la cual representa el 53.4% municipal, y es catalogada con el rango muy alto a nivel estatal. El inverso del índice de Simpson es de 0.64 y nos indica que entre más se acerca al 1 más diversidad ecosistémica de coberturas de suelo hay. El índice de Shannon es de 1.33, en el cual se considera un valor normal si se está entre 2 y 3, valores por debajo de 2 como bajos en diversidad y superiores a 3 son altos en diversidad de ecosistemas (ver tabla 4).

Tabla 4 Diversidad Ecosistémica		
San Ignacio Cerro Gordo, Jalisco		
índice	Cantidad	Comentarios
Inverso de Simpson	0.64	Valor entre más cercano a 1, mayor diversidad ecosistémica de coberturas de uso de suelo y vegetación.
Shannon	1.34	El valor varía entre 0.5 y 5. Valor normal entre 2 y 3, valores superiores a 3 son altos en diversidad, valores por debajo de 2 es baja diversidad de ecosistemas.
Equitatividad de Shannon	0.64	Se acerca a 0 cuando una cobertura domina y se acerca a 1 cuando comparten abundancia las coberturas.

índice	%	Cobertura
Dominancia	53.4	Agricultura de temporal anual

Fuente: IIEG, 2021

## Sequía

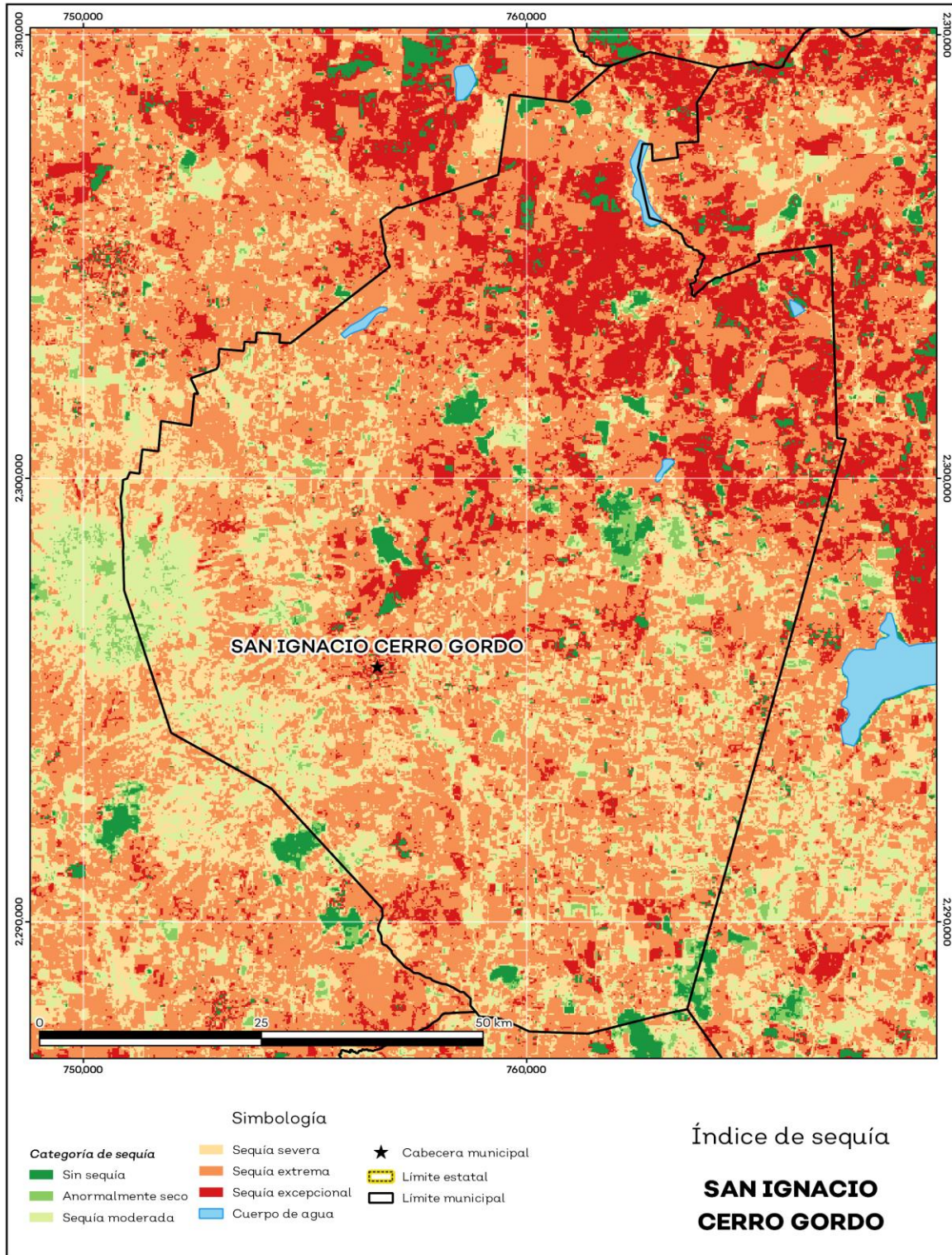
El cambio climático en los últimos años ha traído consigo efectos en los territorios, de allí parte a que se analice el fenómeno natural de la sequía y la escasez de los recursos hídricos.

De la superficie dedicada a las actividades agrícolas el 95.9% presentó alguna categoría de sequía en el año 2020 (ver mapa 4 y tabla 5). Las sequías son causadas principalmente por la escasez de precipitaciones pluviales, la cual puede derivar en una insuficiencia de recursos hídricos necesarios para abastecer la demanda existente, por ello su análisis es trascendental.

Tabla 5 Sequía			
San Ignacio Cerro Gordo, Jalisco			
Categoría de sequía	Cantidad Agrícola (%)	Cantidad Municipal (%)	Comentarios
Sin sequía	2.3	2.4	
Anormalmente seco	1.8	1.7	
Sequía moderada	8.0	9.1	
Sequía severa	19.5	19.0	
Sequía extrema	55.4	50.7	
Sequía excepcional	12.9	15.6	

Fuente: IIEG, con base en imágenes Landsat, 2020

**Mapa 4. Índice de sequía de diferencia normalizado**



Fuente: IIEG, con base en imágenes Landsat, 2020

## Precipitación

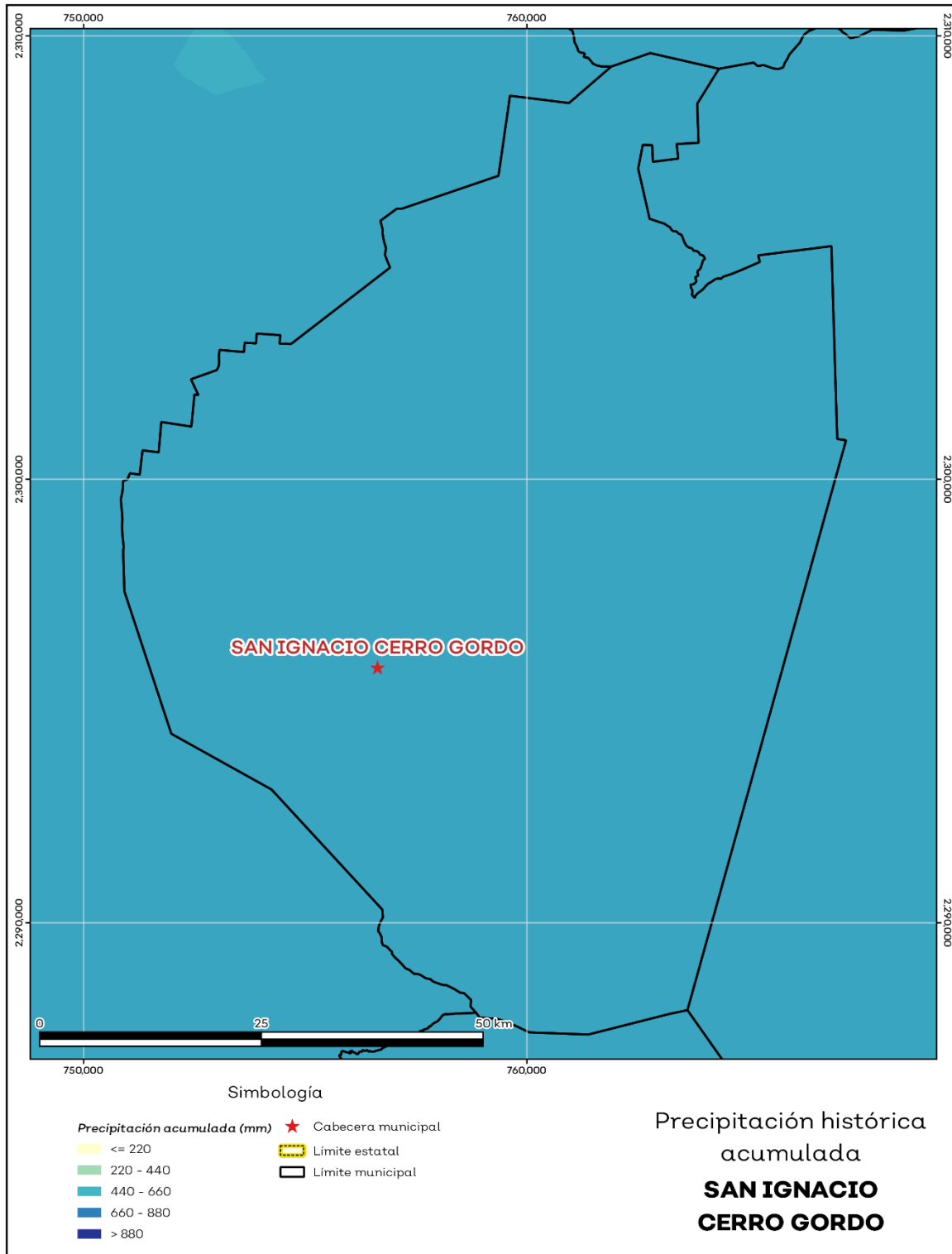
Del análisis de la precipitación media mensual histórica con registros hasta el 2019 del municipio San Ignacio Cerro Gordo tenemos que la precipitación acumulada promedio es de 643. mm; la media del mes de enero es de 30.21 mm, la mínima de 29.83 mm y la máxima de 30.90 mm; mientras que en julio la precipitación media es de 92.37 mm, la mínima de 90.51 mm y máxima de 94.95 mm (ver mapa 5 y tabla 6).

Tabla 6 Precipitación media mensual y acumulada				
San Ignacio Cerro Gordo, Jalisco				
Mes	Promedio (mm)	Mínima (mm)	Máxima (mm)	Comentarios
Enero	30.2	29.8	30.9	Registros de precipitación histórica media mensual.
Febrero	32.0	31.3	33.7	
Marzo	41.4	40.6	44.5	
Abril	47.0	45.8	52.2	
Mayo	55.9	54.0	63.8	
Junio	79.0	77.8	79.9	
Julio	92.4	90.5	95.0	
Agosto	83.4	81.9	84.9	
Septiembre	66.5	64.4	67.2	
Octubre	42.7	41.2	43.3	
Noviembre	30.3	29.9	30.9	
Diciembre	27.2	26.9	27.9	
Acumulada	643.1	629.0	654.5	Registros de precipitación histórica acumulada.

**Fuente:** IIEG, con base en datos de precipitación de 1882-2019 del SMN



**Mapa 5. Precipitación histórica acumulada**



Fuente: IIEG, con base en datos de precipitación de 1882-2019 del SMN

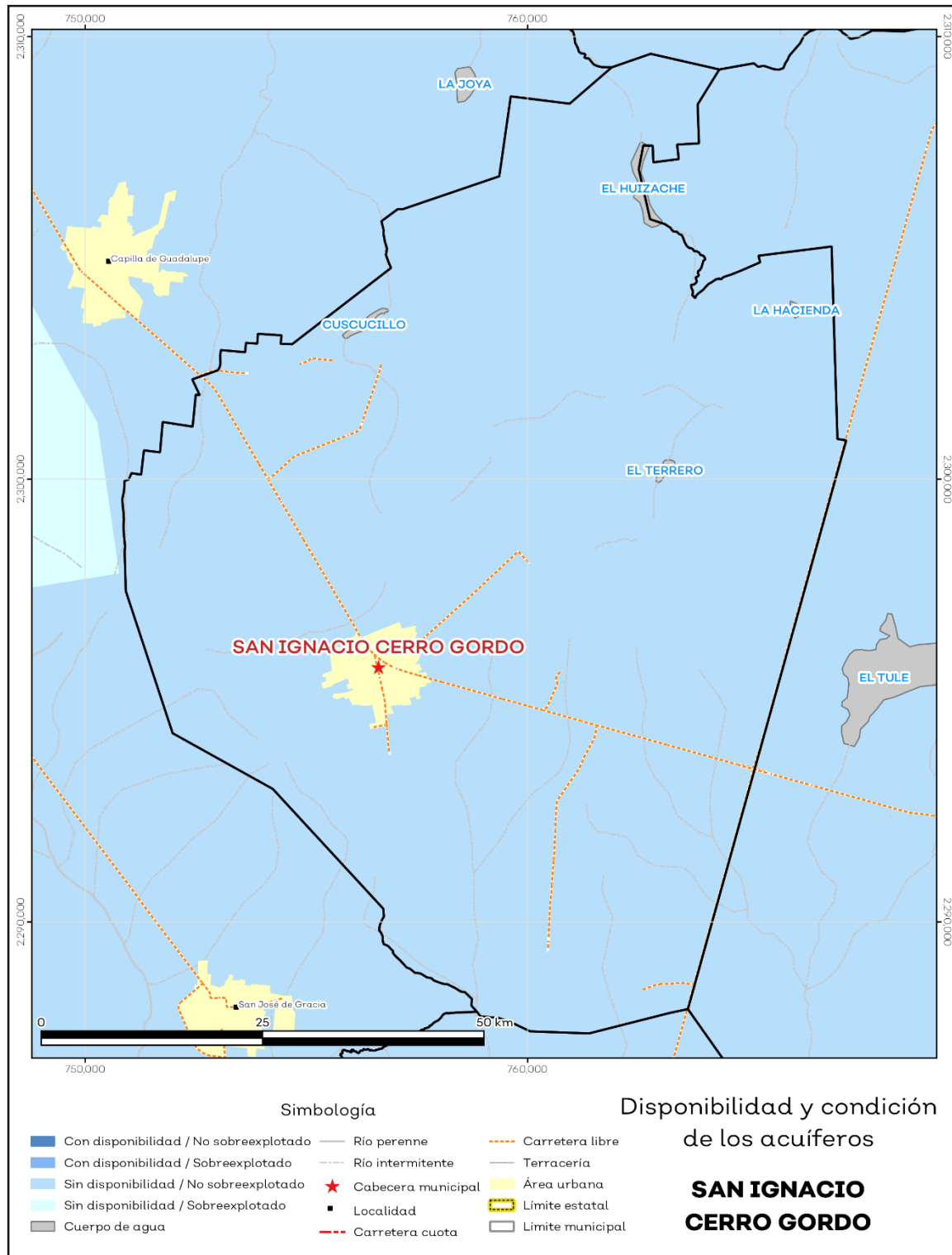
## Recursos hídricos

Los tipos de recursos hídricos del municipio están constituidos por aguas subterráneas, ríos y lagos. El territorio está ubicado dentro de 2 acuíferos de los cuales el 100.0% no tienen disponibilidad y el 0% se encuentra con disponibilidad de agua subterránea (ver mapa 6 y tabla 7).

Tabla 7 Acuíferos		
San Ignacio Cerro Gordo, Jalisco		
Estatus	Cantidad %	Comentarios
Con disponibilidad	0.0	
Sin disponibilidad	100.0	Reporte de CONAGUA del estatus del acuífero hasta el 2020.
No sobreexplotado	100.0	
Sobreexplotado	0.0	

**Fuente:** IIEG, con base en CONAGUA, 2021

**Mapa 6. Acuíferos**



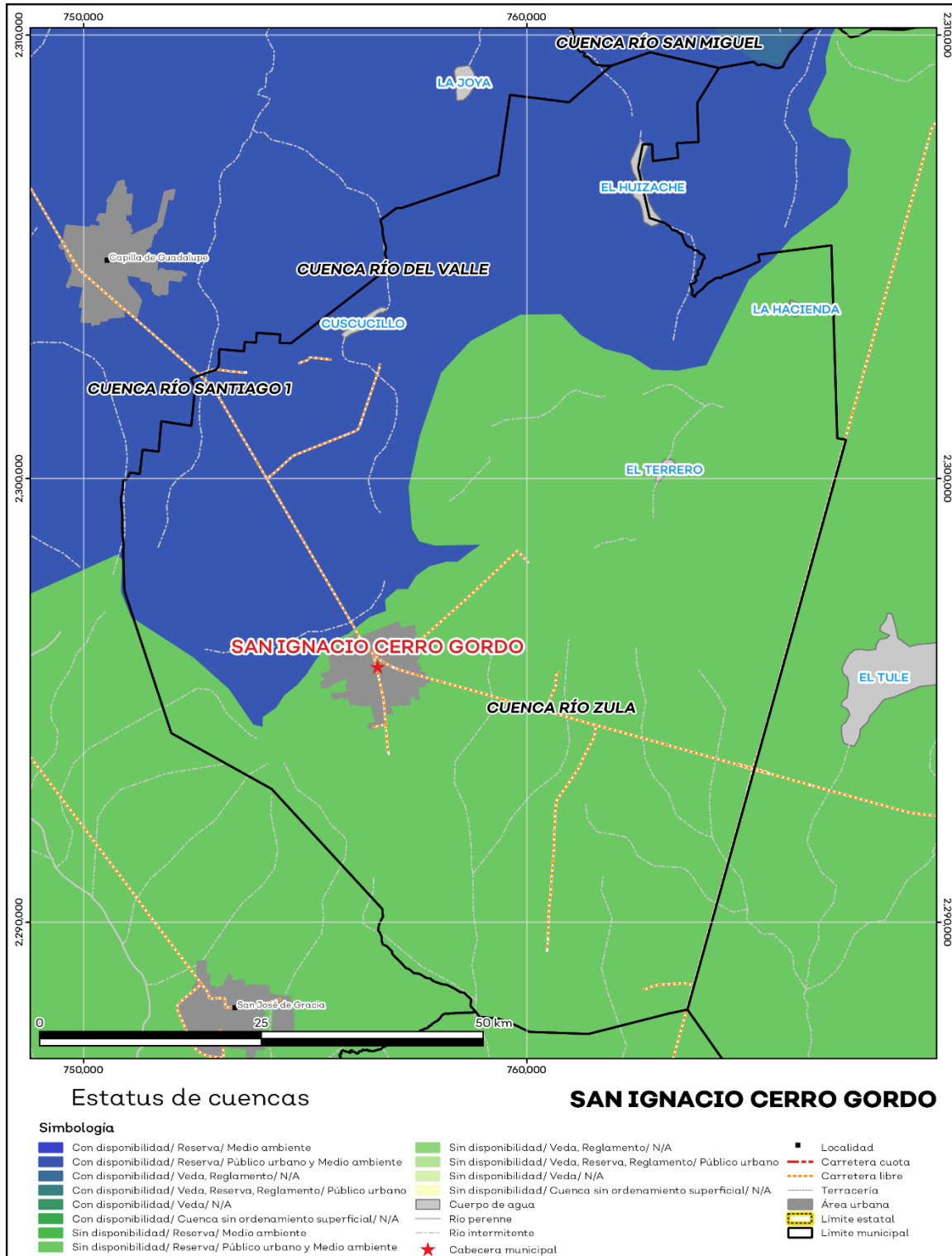
Fuente: IIEG, con base en CONAGUA, 2021

El territorio municipal está dentro de las cuencas Río Santiago 1, Río Zula, Río del Valle de las cuales el 35.2% tienen disponibilidad y el 64.8 % presentan déficit de disponibilidad de agua superficial (ver mapa 7 y tabla 8).

Tabla 8 Cuencas		
San Ignacio Cerro Gordo, Jalisco		
Estatus	Cantidad %	Comentarios
Con disponibilidad	35.2	
Sin disponibilidad	64.8	
Tipos de Ordenamiento		Cantidad %
Reserva	100.0	Reporte de CONAGUA del estatus de cuencas hasta el 2020.
Veda	0.0	
Veda y reglamento	0.0	
Veda, reserva y reglamento	0.0	
Cuenca sin ordenamiento superficial	0.0	

**Fuente:** IIEG, con base en CONAGUA, 2021

**Mapa 7. Cuencas**



Fuente: IIEG, con base en CONAGUA, 2021

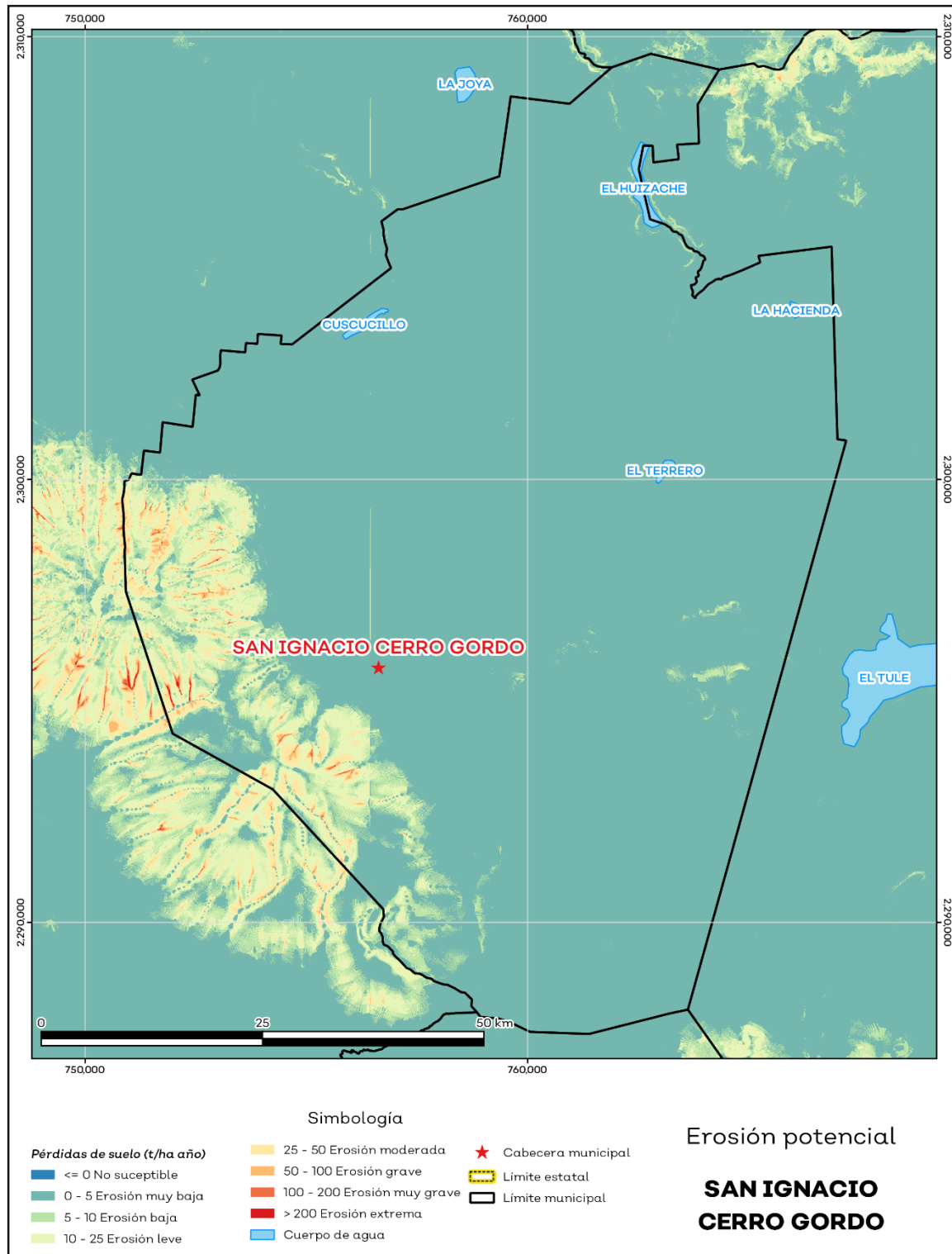
## Erosión potencial

La erosión potencial que pronostica la pérdida de suelo como consecuencia de la influencia del relieve, el viento y el agua, nos indica que en el municipio se tienen en su mayoría pérdidas de suelo de 0 - 5 t/ha.año catalogadas como erosión muy baja (ver mapa 8 y tabla 9).

Tabla 9 Erosión potencial			
San Ignacio Cerro Gordo, Jalisco			
Pérdidas de suelo t/ha.año	Clasificación	Cantidad %	Comentarios
0	Zonas no susceptibles al proceso erosivo, como pueden ser espacios urbanos, carreteras o embalses.	0.0	En el cálculo no se incluyeron los cuerpos de agua por considerarse zonas no susceptibles al proceso erosivo.
0 a 5	Zonas con niveles de erosión muy bajos y pérdidas de suelo tolerables. No hay erosión neta.	87.5	
5 a 10	Zonas con niveles de erosión bajos y pérdidas de suelo que puede ser tolerables. Probablemente no hay erosión neta.	4.0	
10 a 25	Zonas con procesos erosivos leves. Existe erosión, aunque no es apreciable a simple vista.	5.3	
25 a 50	Zonas con procesos erosivos moderados. Existe erosión, aunque puede no ser apreciable a simple vista.	1.4	
50 a 100	Zonas con procesos erosivos graves. Existe erosión y es apreciable a simple vista.	0.3	
100 a 200	Zonas con procesos erosivos muy graves. Existe erosión y es manifiesta a simple vista.	0.1	
Más de 200	Zonas con procesos erosivos extremos. Existe erosión y es evidente a simple vista.	0.0	

**Fuente:** IIEG, con base en datos de precipitación de 1882-2019 del SMN, Modelo digital de elevaciones INEGI 2013, FAO 2003

**Mapa 8. Erosión potencial**



Fuente: IIEG, con base en datos de precipitación de 1882-2019 del SMN, Modelo digital de elevaciones INEGI 2013

## Infraestructura

Por último, el municipio cuenta con 16 servicios públicos, de los cuales destacan 23 escuelas, seguido de 8 templos y centros de asistencia con 6 (ver tabla 10).

Tabla 10 Infraestructura		
San Ignacio Cerro Gordo, Jalisco		
Infraestructura	Descripción	
Infraestructura (km)	Carreteras	51.2
	Caminos	141.3
El municipio se encuentra en el primer lugar de la región Altos Sur, registrando grado muy alto de conectividad en caminos y carreteras.		
Tipo de servicios	Cantidad	Comentarios
Aeródromo Civil	0	
Cementerio	1	
Centro Comercial	0	
Centro de Asistencia Médica	6	
Escuela	23	
Estación de Transporte Terrestre	0	
Instalación de Comunicación	0	
Instalación de Servicios	0	La información presentada en esta tabla corresponde a los servicios concentrados en localidades mayores a 2,500 habitantes.
Instalación Deportiva o Recreativa	5	
Instalación Diversa	0	
Instalación Gubernamental	1	
Mercado	0	
Plaza	6	
Pozo	0	
Tanque de Agua	1	
Templo	8	

**Fuente:** IIEG, con base en red Nacional de Caminos INEGI 2019. Mapa General del Estado de Jalisco 2012. Marco Geoestadístico Nacional, servicios e información complementaria, INEGI 2020.



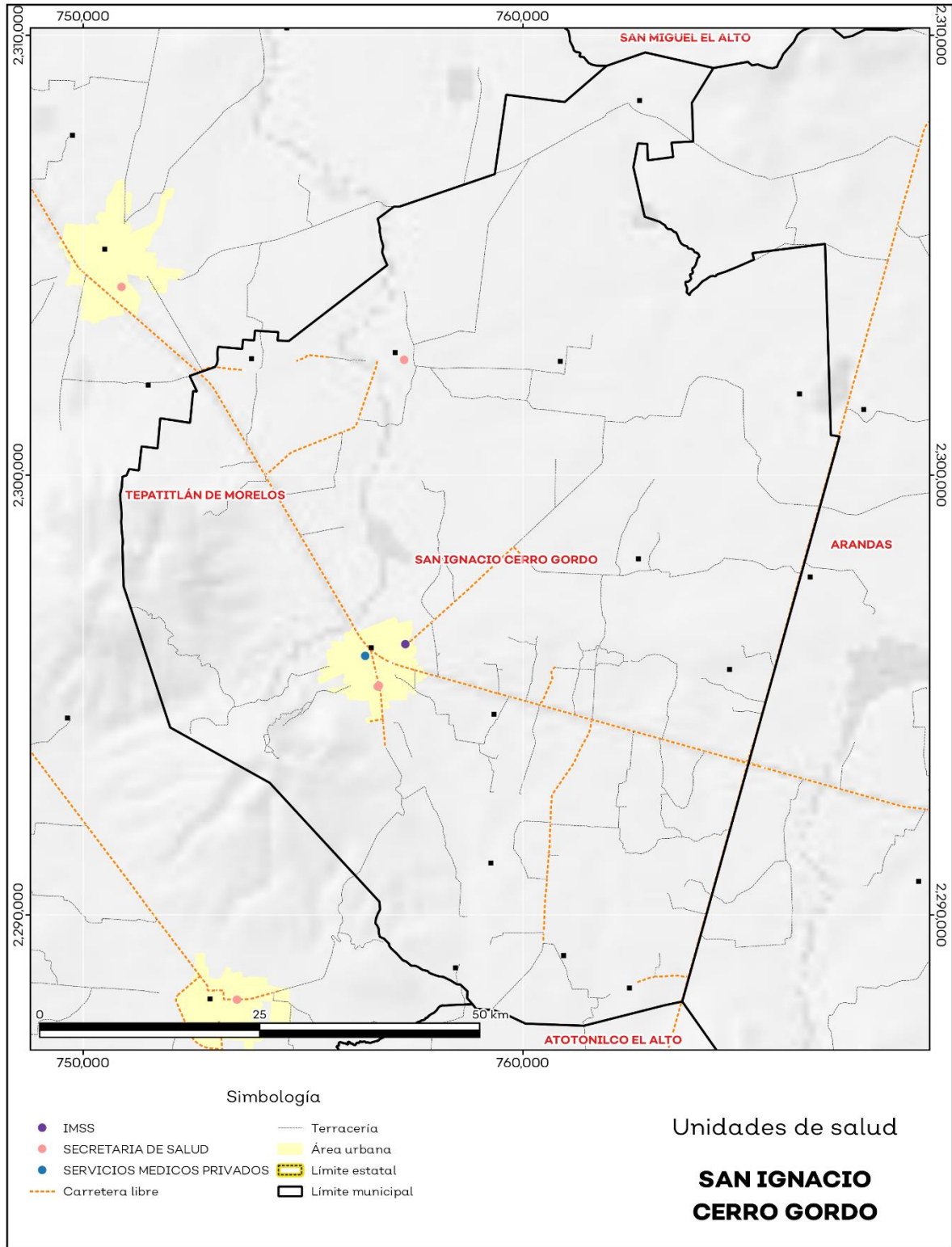
## Salud

De acuerdo a los registros de la secretaría de salud, en el municipio se encuentran 5 unidades de servicio de salud como lo son consultorios, hospitales generales y especializados, oficinas administrativas, farmacias, laboratorios, unidades de medicina familiar, de especialidades médicas y móviles. De las cuales 3 corresponden a la Secretaría de Salud (SSJ), 1 unidad de salud es del Instituto Mexicano del Seguro Social (IMSS) y 1 módulo de los Servicios Médicos Privados; en la tabla 12 se presenta desglosada esta información por tipo de unidades de servicio conforme al instituto o dependencia a la que pertenecen (ver mapa 9 y tabla 11).

<b>Tabla 11 Unidades de salud</b>	
<b>San Ignacio Cerro Gordo, Jalisco</b>	
<b>Tipo de unidad</b>	<b>Cantidad</b>
INSTITUTO MEXICANO DEL SEGURO SOCIAL	
Unidad de Medicina Familiar	1
SECRETARÍA DE SALUD	
Consultorios Médicos	3
SERVICIOS MÉDICOS PRIVADOS	
Clínica	1
<b>Total del municipio</b>	<b>5</b>

**Fuente:** IIEG, con base en Dirección General de Salud (DGIS) 2021.

**Mapa 9. Unidades de Salud**



Fuente: IIEG, con base en Dirección General de Salud (DGIS) 2021.



**IIEG**  
Instituto de Información  
Estadística y Geográfica  
de Jalisco

# Demografía y Sociedad

San Ignacio Cerro Gordo  
Diagnóstico del municipio  
Agosto 2022



**Jalisco**  
GOBIERNO DEL ESTADO

## Aspectos Demográficos

El municipio de San Ignacio Cerro Gordo pertenece a la Región Altos Sur, según el Censo de Población y Vivienda 2020, su población en ese año era de 18,341 personas; de las cuales el 48.6 por ciento eran hombres y 51.4 por ciento mujeres. Las y los habitantes del municipio representaban el 4.5 por ciento del total regional (ver tabla 1). Comparando este volumen poblacional con el del año 2015, se observa que la población municipal disminuyó un 3.22 por ciento en cinco años.

Tabla 1 Población total según sexo					
San Ignacio Cerro Gordo, Jalisco					
Clave	Municipio	Población total 2015	Población 2020		
			Total	Hombres	Mujeres
125	San Ignacio Cerro Gordo	18,952	18,341	8,914	9,427

Fuente: IIEG con base en INEGI, Censo de Población y Vivienda 2020 y Encuesta Intercensal 2015.

En 2020 San Ignacio Cerro Gordo contaba con 77 localidades, de éstas, 4 eran de dos viviendas y 8 de una. La localidad de San Ignacio Cerro Gordo era la más poblada, con 10,521 personas, que representaban el 57.4% de la población del municipio; le seguía Los Dolores con el 4.9%, La Trinidad con el 3.8%, Palenque con el 2.6% y Cerro Gordo con el 2.1% del total municipal (ver tabla 2).

Tabla 2 Población total según sexo y distribución porcentual de la población						
San Ignacio Cerro Gordo, Jalisco						
Clave	Municipio/Localidad	Población total 2010	Población 2020			
			Total	Distribución porcentual de la población del municipio	Hombres	Mujeres
0125	San Ignacio Cerro Gordo	17,626	18,341	100.0	8,914	9,427
0001	San Ignacio Cerro Gordo	9,774	10,521	57.4	5,037	5,484
0064	Los Dolores	864	903	4.9	442	461
0052	La Trinidad	622	689	3.8	329	360
0066	Palenque	359	486	2.6	245	241
0006	Cerro Gordo	405	385	2.1	194	191

Fuente: IIEG con base en INEGI; Censo de Población y Vivienda 2010 y 2020.

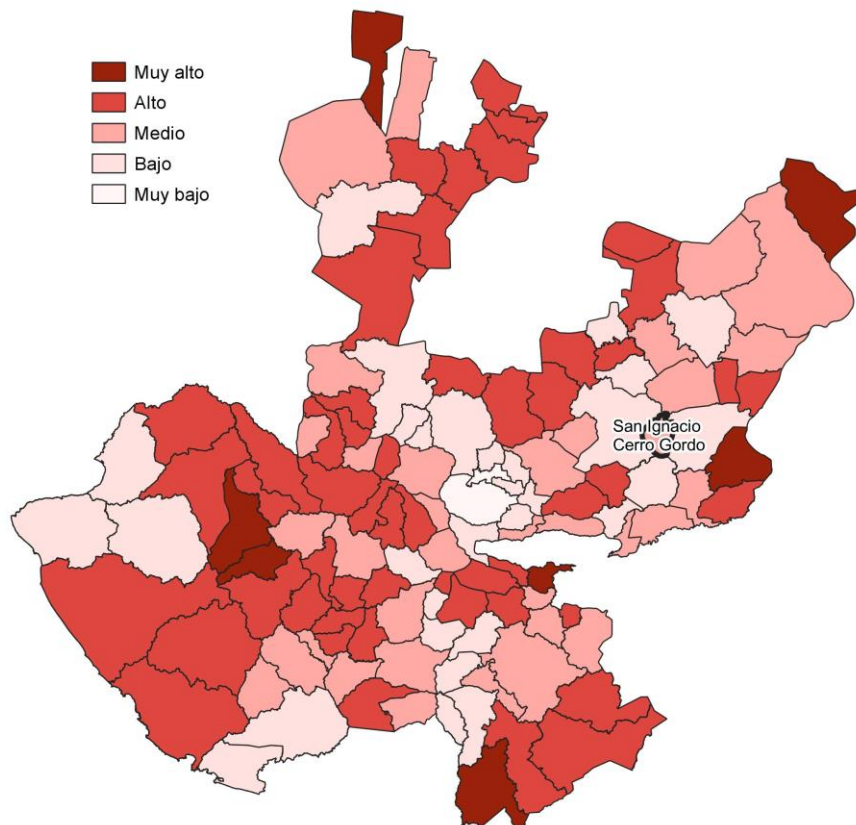
## Intensidad Migratoria

El estado de Jalisco tiene una añeja tradición migratoria a Estados Unidos que se remonta hacia finales del siglo XIX.

El Consejo Nacional de Población (CONAPO) calculó el Índice de Intensidad Migratoria México-Estados- Unidos 2020, como una medida sintética que informa integralmente del fenómeno migratorio entre ambos países.

De acuerdo con este índice, Jalisco se clasificó en un grado medio, posicionándose en el lugar 14 entre las entidades federativas con mayor intensidad migratoria en 2020. Esto como resultado de un 6.8% de sus viviendas que recibían remesas, 1.3% de viviendas con emigrantes con destino a Estados Unidos residentes en Estados Unidos, 0.4% de viviendas con migrantes circulares y 0.9% de viviendas con migrantes de retorno de Estados Unidos.

**Mapa 1 Grado de Intensidad Migratoria a Estados Unidos. Jalisco, 2020**



**Fuente:** IIEG con base en estimaciones de CONAPO; Índice de Intensidad Migratoria 2020.

Conforme a los resultados del índice de Intensidad Migratoria 2020, en el municipio de San Ignacio Cerro Gordo un 6.13 por ciento de las viviendas del municipio recibieron remesas en 2020, en un 1.72 por ciento se reportaron emigrantes con destino a Estados Unidos residentes en Estados Unidos, en el 0.91 por ciento se registraron migrantes circulares del quinquenio anterior (2015-2020) y el 1.01 por ciento de las viviendas contaban con migrantes de retorno de Estados Unidos (ver tabla 3).

<b>Tabla 3 Índice de Intensidad Migratoria México-Estados Unidos</b>	
<b>San Ignacio Cerro Gordo, 2020</b>	
<b>Índice y grado de intensidad migratoria e indicadores socioeconómicos</b>	<b>Valores</b>
Índice de intensidad migratoria	62.8962
Grado de intensidad migratoria	Medio
Total de viviendas	4,831
% Viviendas que reciben remesas	6.13
% Viviendas con emigrantes con destino a Estados Unidos residentes en Estados Unidos	1.72
% Viviendas con migrantes circulares de Estados Unidos	0.91
% Viviendas con migrantes de retorno de Estados Unidos	1.01
Posición que ocupa el municipio en la entidad	87
Posición que ocupa el municipio a escala nacional	812

Fuente: IIEG, con base en estimaciones del CONAPO con base en el INEGI, Censo de Población y Vivienda 2020.  
\*Nota: los indicadores hacen referencia al quinquenio 2015-2020.

El Índice de Intensidad Migratoria México-Estados Unidos, se deriva de estimaciones con base en los cuestionarios ampliados de los Censos de Población y Vivienda 2000, 2010 y 2020. Destaca que en el año 2000 se realizó con base en hogares y a partir del 2010 en viviendas censales, como resultado del cambio conceptual y operativo del INEGI para el levantamiento de la información en ese año censal.

Es importante señalar que en el cálculo previo del índice en el año 2010, San Ignacio Cerro Gordo tenía un grado Alto de intensidad migratoria y ocupaba el lugar 60 en el ordenamiento estatal. En ese año, el porcentaje de viviendas del municipio que recibían remesas fue del 3.76 % y, la proporción de viviendas con emigrantes en Estados Unidos del quinquenio anterior fue de 3.09%. Por su parte, el 3.46% de las viviendas tenían migrantes circulares del quinquenio anterior y el 9.09% migrantes de retorno (ver tabla 4).

Tabla 4 Índice y grado de intensidad migratoria e indicadores socioeconómicos	
San Ignacio Cerro Gordo, 2010	
Índice y grado de intensidad migratoria e indicadores socioeconómicos	Valores
Índice de intensidad migratoria	0.9092
Grado de intensidad migratoria	Alto
Total de viviendas	4,031
% Viviendas que reciben remesas	3.76
% Viviendas con emigrantes en Estados Unidos del quinquenio anterior	3.09
% Viviendas con migrantes circulares del quinquenio anterior	3.46
% Viviendas con migrantes de retorno del quinquenio anterior	9.09
Lugar que ocupa en el contexto estatal	60

Fuente: IIEG, con base en estimaciones del CONAPO con base en el INEGI, Censo de Población y Vivienda 2010.

## Pobreza multidimensional

La pobreza, está asociada a condiciones de vida que vulneran la dignidad de las personas, limitan sus derechos y libertades fundamentales, impiden la satisfacción de sus necesidades básicas e imposibilitan su plena integración social. De acuerdo con esta concepción, una persona se considera en situación de pobreza multidimensional cuando sus ingresos son insuficientes para adquirir los bienes y los servicios que requiere para satisfacer sus necesidades y presenta carencia en al menos uno de los siguientes seis indicadores: rezago educativo, acceso a los servicios de salud, acceso a la seguridad social, calidad y espacios de la vivienda y servicios básicos en la vivienda.

La metodología para medir el fenómeno de la pobreza fue desarrollada por el Consejo Nacional de Evaluación de la Política de Desarrollo Social (CONEVAL) y permite profundizar en el estudio de la pobreza, ya que además de medir los ingresos, como tradicionalmente se realizaba, se analizan las carencias sociales desde una óptica de los derechos sociales. Estos componentes permitirán dar un seguimiento puntual de las carencias sociales y el bienestar económico de la población, además de proporcionar elementos para el diagnóstico y seguimiento de la situación de la pobreza en nuestro país, desde un enfoque novedoso y consistente con las disposiciones legales aplicables y que retoma los desarrollos académicos recientes en materia de medición de la pobreza. De acuerdo con su ingreso y a su índice de privación social se propone la siguiente clasificación:

**Pobres multidimensionales.** - Población con ingreso inferior al valor de la línea de bienestar y que padece al menos una carencia social.

**Vulnerables por carencias sociales.** - Población que presenta una o más carencias sociales, pero cuyo ingreso es superior a la línea de bienestar.

**Vulnerables por ingresos.** - Población que no presenta carencias sociales y cuyo ingreso es inferior o igual a la línea de bienestar.

**No pobre multidimensional y no vulnerable.** - Población cuyo ingreso es superior a la línea de bienestar y que no tiene carencia social alguna.

En la tabla 5 se muestra el porcentaje y número de personas en situación de pobreza en 2015 y 2020 en el municipio, así como aquellas vulnerables por carencias sociales, las vulnerables por ingresos y las no pobres y no vulnerables.



**Tabla 5 Pobreza Multidimensional**

**San Ignacio Cerro Gordo, 2015-2020**

Indicadores de incidencia	Porcentaje		Personas		Carencias promedio	
	2015	2020	2015	2020	2015	2020
<b>Pobreza multidimensional</b>						
Población en situación de pobreza multidimensional	48.0	39.1	7,936	6,731	2.0	2.2
Población en situación de pobreza multidimensional moderada	43.1	34.9	7,124	6,007	1.8	2.1
Población en situación de pobreza multidimensional extrema	4.9	4.2	812	724	3.3	3.2
Población vulnerable por carencias sociales	37.6	49.7	6,214	8,559	1.9	2.0
Población vulnerable por ingresos	4.1	2.3	681	400		
Población no pobre multidimensional y no vulnerable	10.3	8.8	1,708	1,521		
<b>Privación social</b>						
Población con al menos una carencia social	85.6	88.8	14,151	15,289	1.9	2.1
Población con al menos tres carencias sociales	20.1	24.2	3,318	4,166	3.2	3.2
<b>Indicadores de carencias sociales</b>						
Rezago educativo	37.4	30.9	6,192	5,318	2.4	2.7
Acceso a los servicios de salud	23.8	55.9	3,932	9,619	2.5	2.4
Acceso a la seguridad social	75.3	80.3	12,455	13,817	2.0	2.2
Calidad y espacios de la vivienda	4.7	5.2	784	887	3.1	3.3
Acceso a los servicios básicos en la vivienda	16.4	6.9	2,710	1,190	2.9	3.1
Acceso a la alimentación	7.4	8.0	1,229	1,384	2.8	3.1
<b>Bienestar</b>						
Población con un ingreso inferior a la línea de bienestar mínimo	17.5	11.2	2,894	1,927	2.0	2.1
Población con un ingreso inferior a la línea de bienestar	52.1	41.4	8,617	7,130	1.8	2.2

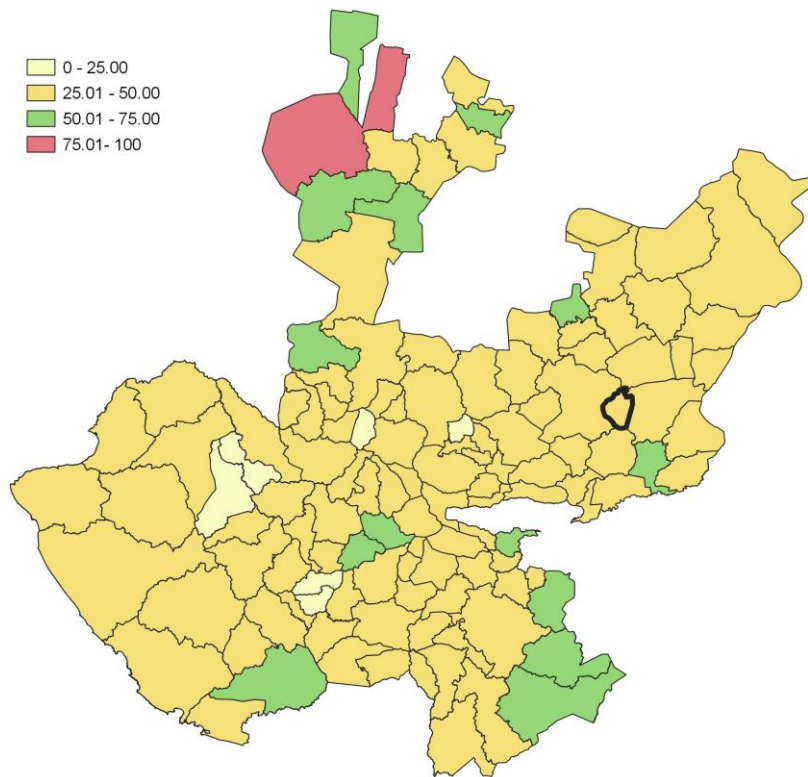
Fuente: Elaborado por el IIEG con base en estimaciones del CONEVAL del Modelo Estadístico 2015 para la continuidad del MCS-ENIGH, la Encuesta Intercensal 2015, el Modelo Estadístico 2020 para la continuidad del MCS-ENIGH y la muestra del Censo de Población y Vivienda 2020.

De acuerdo con la medición de pobreza multidimensional 2020, en San Ignacio Cerro Gordo el 39.1 por ciento de la población se encontraba en situación de pobreza, es decir, 6,731 personas compartían esta situación en el municipio. Asimismo el 49.7 por ciento (8,559 personas) de la población era vulnerable por carencias sociales, el 2.3 por ciento era vulnerable por ingresos y 8.8 por ciento era no pobre y no vulnerable.

Es importante agregar que, en 2020 el 4.2 por ciento de la población de San Ignacio Cerro Gordo se encontraba en pobreza extrema; en contraste con el 4.9 por ciento que presentó en 2015. Destaca que, en 2020 un 34.9 por ciento de la población estaba en pobreza moderada, lo que equivale a 6,007 personas; en comparación con el 2015 donde su proporción fue del 43.1 por ciento (7,124).

Respecto a las carencias sociales en 2020, destaca que el indicador de carencia por acceso a la seguridad social es el acceso a la seguridad social, con un 80.3 por ciento, que en términos absolutos representa 13,817 habitantes. En contraste, el que menos proporción de población presentó fue el de calidad y espacios de la vivienda, con el 5.2 por ciento.

**Mapa 2 Porcentaje de población en situación de pobreza multidimensional por municipio. Jalisco, 2020**



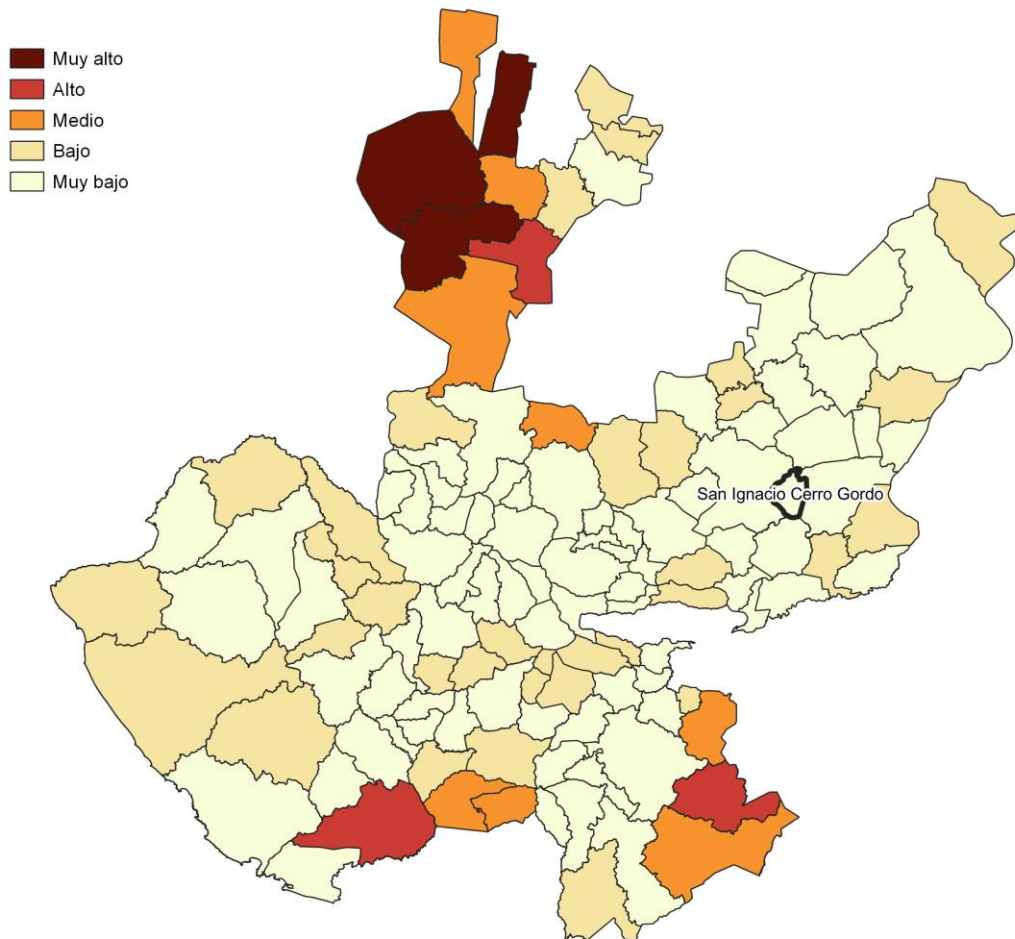
**Fuente:** IIEG, con base en estimaciones del CONEVAL, del Modelo Estadístico 2020 para la continuidad del MCS-ENIGH y la muestra del Censo de Población y Vivienda 2020.

## Marginación

La construcción del Índice de Marginación, considera cuatro dimensiones estructurales: falta de acceso a la educación, residencia en viviendas inadecuadas; percepción de ingresos monetarios insuficientes y las relacionadas con la residencia en localidades pequeñas. Este índice es una medida-resumen que permite diferenciar los estados y municipios del país según el impacto global de las carencias que padece la población.

En la tabla 6 se presentan los indicadores que componen el índice de marginación para los municipios en 2020. De acuerdo con las estimaciones, San Ignacio Cerro Gordo presentó un grado de marginación Muy Bajo. Destaca que, la proporción de población de 15 años o más sin educación básica era de 56.2 por ciento, y que el 62.5 por ciento de la población ocupada ganaba hasta dos salarios mínimos.

**Mapa 3 Índice de marginación por municipio. Jalisco, 2020**



**Fuente:** IIEG, con base en estimaciones del CONAPO; Índice de Marginación 2020.

Las principales localidades del municipio presentaron en su mayoría un grado de marginación muy bajo; de ellas, la localidad de Palenque tenía el más alto porcentaje de población de 15 años y más sin educación básica (62.9%) y de población analfabeta (6.6%), La localidad de Cerro Gordo presentó la proporción más baja de población adulta sin educación básica (44%) y analfabeta (2.1%). (ver tabla 6).

Tabla 6 Grado de marginación e indicadores sociodemográficos							
San Ignacio Cerro Gordo, 2020							
Municipio / Localidad		Grado	% Población de 15 años o más analfabeta	% Población de 15 años o más sin educación básica	% Población en localidades con menos de 5000 habitantes	% Población ocupada con ingreso de hasta 2 salarios mínimos	% Viviendas particulares habitadas que no disponen de refrigerador
Clave	Nombre						
	Jalisco	Bajo	2.9	29.5	16.2	55.9	
125	San Ignacio Cerro Gordo	Muy Bajo	6.5	56.2	42.6	62.5	
1	San Ignacio Cerro Gordo	Muy bajo	6.1	54.0			4.2
64	Los Dolores	Muy bajo	5.1	51.9			1.2
52	La Trinidad	Muy bajo	5.6	50.6			2.2
66	Palenque	Muy bajo	6.6	62.9			1
6	Cerro Gordo	Muy bajo	2.1	44.0			0.3

Fuente: Elaborado por el IIEG con base en CONAPO, índice de marginación por localidad, 2020.

Respecto a las carencias en la vivienda en 2020, la localidad de Los Dolores tenía el porcentaje más alto de ocupantes en viviendas sin drenaje ni sanitario, con el 0.8%; mientras que las localidades de San Ignacio Cerro Gordo y Los Dolores presentaron los más altos porcentajes de ocupantes en viviendas particulares sin energía eléctrica, con un 0.1%.

La localidad de La Trinidad mostró la proporción más alta de ocupantes en viviendas particulares sin agua entubada con el 1.2%; mientras que la localidad de Palenque obtuvo el más alto porcentaje de ocupantes en viviendas particulares con piso de tierra con un 1.2%; Por su parte, la localidad de San Ignacio Cerro Gordo registró la mayor proporción de ocupantes en viviendas particulares sin refrigerador con un 4.2% (ver tabla 7).

<b>Tabla 7 Grado de marginación e indicadores sociodemográficos</b>							
<b>San Ignacio Cerro Gordo, 2020</b>							
<b>Municipio / Localidad</b>		<b>Grado</b>	<b>% Viviendas particulares habitadas sin excusado*</b>	<b>% Viviendas particulares habitadas sin energía eléctrica*</b>	<b>% Viviendas particulares habitadas sin disponibilidad de agua entubada*</b>	<b>**Promedio de ocupantes por cuarto en viviendas particulares habitadas</b>	<b>% Viviendas particulares habitadas con piso de tierra</b>
<b>Clave</b>	<b>Nombre</b>						
	Jalisco	Bajo	0.6	0.3	0.8	14.0	1.7
125	San Ignacio Cerro Gordo	Muy Bajo	0.6	0.2	1.5	12.7	0.4
1	San Ignacio Cerro Gordo	Muy bajo	0.2	0.1	0.6	17.8	0.3
64	Los Dolores	Muy bajo	0.8	0.1	0.4	9.2	1.0
52	La Trinidad	Muy bajo	0.3	0.0	1.2	12.9	0.7
66	Palenque	Muy bajo	0.4	0.0	0.0	20.4	1.2
6	Cerro Gordo	Muy bajo	0.0	0.0	0.0	11.7	0.0

Fuente: Elaborado por el IIEG con base en CONAPO, índice de marginación por localidad, 2020.

## Índices Sociodemográficos

En resumen, San Ignacio Cerro Gordo presentó un grado muy bajo de marginación en 2020, y ocupó por ello el lugar 75 entre los municipios del estado más marginados. En cuanto a la pobreza multidimensional, el municipio se localizó en el lugar 68, con el 34.9 por ciento de su población en situación de pobreza moderada y 4.2 por ciento en pobreza extrema. Finalmente, San Ignacio Cerro Gordo se clasificó en grado Medio de intensidad migratoria en 2020 y se posicionó en el lugar 87 entre los municipios del estado con mayores índices (ver tabla 8).

**Tabla 8 Población total, grado de Marginación e Intensidad Migratoria y situación de pobreza**

San Ignacio Cerro Gordo, 2020									
Clave	Municipio	Población	Marginación		Pobreza Multidimensional			Intensidad Migratoria	
		Población	Grado	Lugar	Moderada	Extrema	Lugar	Grado	Lugar
<b>14</b>	<b>Jalisco</b>	<b>8,348,151</b>	<b>Bajo</b>	<b>28</b>	<b>28.4</b>	<b>3.0</b>	<b>7</b>	<b>Alto</b>	<b>13</b>
001	Acatic	23,175	Muy Bajo	54	28.5	2.2	109	Medio	65
008	Arandas	80,609	Muy Bajo	89	31.0	2.9	101	Bajo	112
046	Jalostotitlán	32,678	Muy Bajo	97	36.8	3.2	63	Medio	73
048	Jesús María	18,982	Bajo	34	34.1	5.1	67	Muy alto	6
060	Mexicacán	5,307	Bajo	33	55.3	2.9	6	Bajo	95
074	San Julián	16,792	Muy Bajo	101	32.2	2.3	96	Alto	18
078	San Miguel el Alto	31,965	Muy Bajo	81	33.6	4.6	74	Medio	62
093	Tepatitlán de Morelos	150,190	Muy Bajo	116	26.7	2.2	111	Bajo	114
111	Valle de Guadalupe	6,627	Muy Bajo	63	24.9	1.0	119	Bajo	118
117	Cañadas de Obregón	4,388	Bajo	26	30.1	2.3	104	Alto	52
118	Yahualica de González Gallo	22,394	Muy Bajo	73	36.4	3.2	64	Alto	32
<b>125</b>	<b>San Ignacio Cerro Gordo</b>	<b>18,341</b>	<b>Muy Bajo</b>	<b>75</b>	<b>34.9</b>	<b>4.2</b>	<b>68</b>	<b>Medio</b>	<b>87</b>

Fuente: IIEG, estimaciones del CONEVAL, Pobreza Multidimensional, con base en el Modelo Estadístico 2015 para la continuidad del MCS-ENIGH, la Encuesta Intercensal 2015, el Modelo Estadístico 2020 para la continuidad del MCS-ENIGH y la muestra del Censo de Población y Vivienda 2020, y CONAPO; Índice de Marginación 2020 e Índice de Intensidad Migratoria 2020. INEGI; Censo de Población y Vivienda 2020.



**IIEG**  
Instituto de Información  
Estadística y Geográfica  
de Jalisco

# Economía

**San Ignacio Cerro Gordo**  
**Diagnóstico del municipio**  
**Agosto 2022**

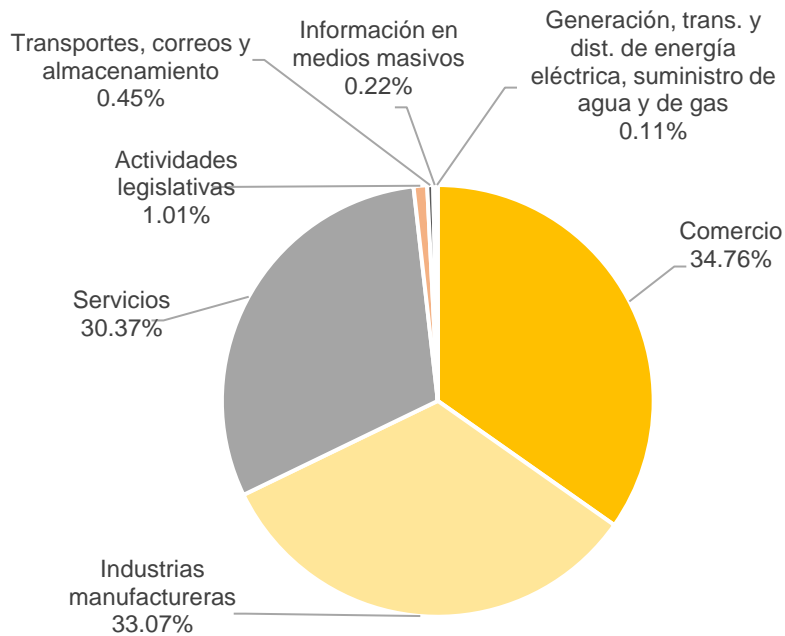


**Jalisco**  
GOBIERNO DEL ESTADO

## Número de empresas

Conforme a la información del Directorio Estadístico Nacional de Unidades Económicas (DENUE) de INEGI, el municipio de San Ignacio Cerro Gordo cuenta con 889 unidades económicas al mes de mayo de 2022, y su distribución por sectores revela un predominio de establecimientos dedicados al comercio, siendo estas el 34.76% del total en el municipio. Ocupa la posición 59 del total de empresas establecidas en el estado y el lugar número 8 en el ranking regional.

**Gráfico 1 Distribución de las unidades económicas  
San Ignacio Cerro Gordo, 2022 / Mayo**



Posición en el ranking		
Municipio	Estatal	Regional
San Ignacio Cerro Gordo	59	8

**Tabla 1 Composición de las empresas**

San Ignacio Cerro Gordo, mayo 2022. (Unidades económicas)

Sector	0 a 5 personas	6 a 10 personas	11 a 30 personas	31 a 50 personas	51 a 100 personas	101 a 250 personas	251 y más	Total de unidades económicas
Comercio	289	11	8	1	0	0	0	309
Industrias manufactureras	277	8	4	2	2	0	1	294
Servicios	245	14	10	1	0	0	0	270
Actividades legislativas	4	1	2	1	0	1	0	9
Transportes, correos y almacenamiento	2	1	1	0	0	0	0	4
Información en medios masivos	2	0	0	0	0	0	0	2
Generación, trans. y dist. de energía eléctrica, suministro de agua y de gas	0	0	1	0	0	0	0	1
<b>Total</b>	<b>819</b>	<b>35</b>	<b>26</b>	<b>5</b>	<b>2</b>	<b>1</b>	<b>1</b>	<b>889</b>

Fuente: IIEG, con base en información de INEGI, DENUE.



## Valor agregado censal bruto

El valor agregado censal bruto se define como: “*el valor de la producción que se añade durante el proceso de trabajo por la actividad creadora y de transformación del personal ocupado, el capital y la organización (factores de la producción), ejercida sobre los materiales que se consumen en la realización de la actividad económica.*” En resumen, esta variable se refiere al valor de la producción que añade la actividad económica en su proceso productivo.

Los censos económicos 2019, registraron que en el municipio de San Ignacio Cerro Gordo los tres subsectores más importantes en la generación de valor agregado censal bruto fueron la *Industria alimentaria; la Fabricación de productos a base de minerales no metálicos; y el Comercio al por menor de vehículos de motor, refacciones, combustibles y lubricantes*, que generaron en conjunto el 60.8% del total del valor agregado censal bruto registrado en 2019 en el municipio.

El subsector de *Industria alimentaria*, que concentró el 37.3% del valor agregado censal bruto en 2019, registró el mayor crecimiento real pasando de 13 millones 232 mil pesos en 2014, a 180 millones 722 mil pesos, representado un incremento significativo durante el periodo.

Tabla 2. Subsectores con mayor valor agregado censal bruto (VACB)				
San Ignacio Cerro Gordo, 2014 y 2019. (Miles de pesos a precios de 2018).				
Subsector	2014	2019	% Part. 2019	Var % 2014-2019
Industria alimentaria	13,232	180,722	37.3%	1265.8%
Fabricación de productos a base de minerales no metálicos	26,045	73,462	15.2%	182.1%
Comercio al por menor de vehículos de motor, refacciones, combustibles y lubricantes	3,052	40,338	8.3%	1221.7%
Comercio al por menor de abarrotes, alimentos, bebidas, hielo y tabaco	18,299	35,001	7.2%	91.3%
Comercio al por menor en tiendas de autoservicio y departamentales	2,443	12,553	2.6%	413.9%
Comercio al por menor de artículos de ferretería, tlapalería y vidrios	2,142	8,070	1.7%	276.8%
Comercio al por mayor de materias primas agropecuarias y forestales, para la industria, y materiales de desecho	-168	7,202	1.5%	
Comercio al por menor de artículos para el cuidado de la salud	6,759	6,978	1.4%	3.2%
Servicios de reparación y mantenimiento	13,386	6,591	1.4%	-50.8%
Comercio al por menor de productos textiles, bisutería, accesorios de vestir y calzado	3,338	4,557	0.9%	36.5%
Comercio al por menor de artículos de papelería, para el esparcimiento y otros artículos de uso personal	1,470	3,806	0.8%	158.9%
Otros	90,306	104,919	21.7%	16.2%
<b>Total</b>	<b>180,303</b>	<b>484,199</b>	<b>100.0%</b>	<b>168.5%</b>

**Fuente:** IIEG, con base en datos de INEGI, Censos Económicos.

**Nota:** Por el principio de confidencialidad muchos subsectores no presentan datos, por lo tanto, solo se muestran 11 subsectores que tienen información.

## Empleo

### Trabajadores asegurados en el IMSS Por grupo económico

Para junio de 2022 el IMSS reportó un total de 1,167 trabajadores asegurados, lo que representó para el municipio de San Ignacio Cerro Gordo un incremento anual de 253 trabajadores en comparación con el mismo mes de 2021, debido al aumento del registro de empleo formal en algunos de sus grupos económicos, principalmente en el de *transporte terrestre*.

En función de los registros del IMSS el grupo económico que más empleos presentó dentro del municipio de San Ignacio Cerro Gordo fue el de *elaboración de bebidas* ya que en junio de 2022 registró un total de 434 trabajadores concentrando el 37.19% del total de asegurados en el municipio.

El segundo grupo económico con más trabajadores asegurados fue el de *fabricación de alimentos*, que para junio de 2022 registró 203 empleos formales que representan el 17.40% del total de trabajadores asegurados a dicha fecha.

Tabla 3 Trabajadores asegurados										
San Ignacio Cerro Gordo, Jalisco 2016-junio 2022										
Grupo económico	2016	2017	2018	2019	2020	2021	junio 2021	junio 2022	variación absoluta junio 2022 / junio 2021	% part junio 2022
Elaboración de bebidas	257	283	114	118	124	417	384	434	50	37.19%
Fabricación de alimentos	251	238	238	232	218	209	204	203	-1	17.40%
Servicios de administración pública y seguridad social	171	165	171	173	189	177	176	176	0	15.08%
Transporte terrestre	3	4	4	4	4	4	4	70	66	6.00%
Ganadería	0	0	2	2	1	2	1	63	62	5.40%
Compraventa de materias primas, materiales y auxiliares	16	20	18	24	22	25	23	60	37	5.14%
Servicios de enseñanza, investigación científica y difusión cultural	20	24	26	27	27	28	27	27	0	2.31%
Compraventa de gases, combustibles y lubricantes	28	10	6	10	13	0	12	18	6	1.54%
Trabajos realizados por contratistas especializados	0	0	0	0	0	0	0	18	18	1.54%
Construcción de edificaciones y de obras de ingeniería civil	0	0	0	0	0	0	0	16	16	1.37%
Preparación y servicio de alimentos y bebidas	0	0	0	0	0	0	0	14	14	1.20%
Servicios médicos, asistencia social y veterinarios	0	0	0	0	0	0	0	14	14	1.20%
Otros	36	56	60	62	65	36	83	54	-29	4.63%
<b>Total</b>	<b>782</b>	<b>800</b>	<b>639</b>	<b>652</b>	<b>663</b>	<b>898</b>	<b>914</b>	<b>1,167</b>	<b>253</b>	<b>100.00%</b>

Fuente: IIEG, con base en información del IMSS.

## Trabajadores asegurados en el IMSS Región Altos Sur

En junio de 2022, San Ignacio Cerro Gordo se presenta como el octavo municipio, dentro de la región Altos Sur, con mayor número de trabajadores concentrando el 1.70% del total.

De junio de 2021 a junio de 2022 el municipio de San Ignacio Cerro Gordo registró un importante incremento anual en el número de trabajadores asegurados en la región Altos Sur, pasando de 914 asegurados en 2021 a 1,167 asegurados en 2022, un aumento de 253 empleos formales durante el total del periodo.

Tabla 4 Trabajadores asegurados										
Región Altos Sur, Jalisco 2016-junio 2022										
Municipio	2016	2017	2018	2019	2020	2021	junio 2021	junio 2022	variación absoluta junio 2022 / junio 2021	% part junio 2022
Tepatitlán de Morelos	29,371	30,265	32,752	35,569	36,514	37,859	37,549	37,614	65	54.87%
Arandas	9,266	9,817	10,278	10,942	11,603	12,505	12,094	12,613	519	18.40%
Acatic	3,849	4,364	4,665	4,775	4,685	5,022	4,689	5,050	361	7.37%
San Miguel el Alto	3,836	3,814	3,732	3,752	3,723	4,000	3,964	3,898	-66	5.69%
Jalostotitlán	2,305	2,370	2,374	2,563	2,549	2,714	2,599	2,683	84	3.91%
Valle de Guadalupe	1,474	1,566	1,720	1,842	1,972	2,137	2,006	2,225	219	3.25%
Jesús María	1,663	1,672	1,719	1,816	1,735	2,057	1,771	1,700	-71	2.48%
San Ignacio Cerro Gordo	782	800	639	652	663	898	914	1,167	253	1.70%
San Julián	642	680	744	801	820	868	853	908	55	1.32%
Yahualica de González Gallo	431	522	527	683	631	520	597	531	-66	0.77%
Cañadas de Obregón	20	17	14	13	46	98	46	154	108	0.22%
Mexxicacán	11	11	15	13	52	13	13	13	0	0.02%
<b>Total</b>	<b>53,650</b>	<b>55,898</b>	<b>59,179</b>	<b>63,421</b>	<b>64,993</b>	<b>68,691</b>	<b>67,095</b>	<b>68,556</b>	<b>1,461</b>	<b>100.00%</b>

Fuente: IIEG, con base en información del IMSS.

Da click en la siguiente liga para consultar la información de empleo formal (IMSS), que se genera de manera mensual.

[https://iieg.gob.mx/ns/?page\\_id=18817](https://iieg.gob.mx/ns/?page_id=18817)

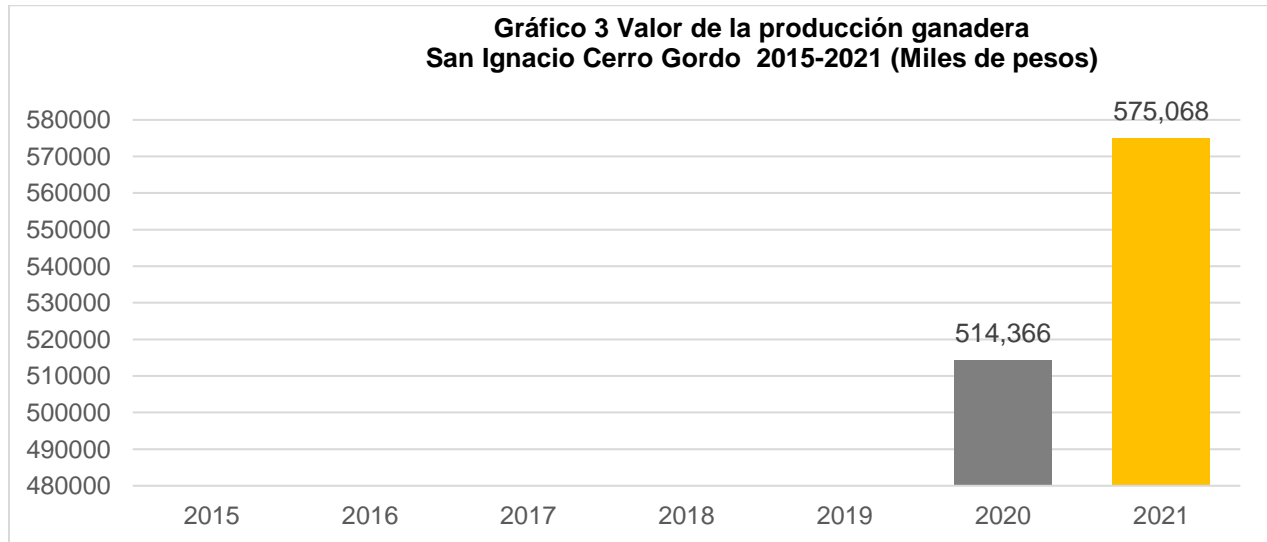
Así mismo puede consultar en la siguiente liga los indicadores municipales.

[https://iieg.gob.mx/ns/?page\\_id=17139](https://iieg.gob.mx/ns/?page_id=17139)

## Ganadería

El valor de la producción ganadera en San Ignacio Cerro Gordo no registró datos durante el periodo 2015-2019.

Reflejando un importante incremento de 2020 a 2021. En 2021, el valor de la producción ganadera de San Ignacio Cerro Gordo representó el 0.53% del total estatal, alcanzando un monto de 575,068 miles de pesos para ese año.



Fuente: IIEG, con base en información del SIAP / SAGARPA.



**IIEG**  
Instituto de Información  
Estadística y Geográfica  
de Jalisco

# Gobierno y Seguridad

**San Ignacio Cerro Gordo**  
**Diagnóstico del municipio**  
**Agosto 2022**



**Jalisco**  
GOBIERNO DEL ESTADO

## Desarrollo institucional

El Índice de Desarrollo Municipal (IDM) mide el progreso de un municipio en cuatro dimensiones del desarrollo: social, económica, ambiental e institucional, con la finalidad de presentar una evaluación integral de la situación de cada uno de éstos. El IDM parte de tres premisas vinculadas con el concepto de desarrollo humano, según el cual, el principal objetivo es beneficiar a las personas; las actividades de los gobiernos afectan el nivel de desarrollo de sus comunidades y que el desarrollo sostenible posibilita el bienestar de los individuos a largo plazo (ver detalles [aquí](#)).

En los apartados anteriores ya se ha hecho referencia al desarrollo social, económico y del medio ambiente; finalmente en esta sección se aborda el componente institucional (Índice de Desarrollo Municipal Institucional; IDM-I), que mide el desempeño de las instituciones gubernamentales de un municipio a través de cuatro rubros que contemplan el esfuerzo tributario, la transparencia, la participación electoral y la seguridad.

En la construcción del IDM se decidió incluir cuatro variables para medir el desarrollo institucional de los municipios de Jalisco, tal y como se muestra en las dos tablas siguientes, por medio del porcentaje de participación ciudadana en elecciones; la evaluación del cumplimiento de la publicación de información fundamental y de la obligación de la atención a las solicitudes de información; el porcentaje de ingresos propios por municipio y el número de delitos del fuero común por cada mil habitantes.

<sup>1</sup>En ediciones anteriores se incluía el número de empleados municipales per cápita. Esta información se muestra más adelante en esta sección, pero ya no es considerada para la elaboración del IDM-I

Tabla 1. Desarrollo institucional de los municipios en el contexto estatal con base en cinco indicadores							
San Ignacio Cerro Gordo, Región Altos sur (Parte I)							
Clave	Municipio	Porcentaje de participación ciudadana en elecciones 2021		Evaluación del cumplimiento de la publicación de información fundamental 2016		Empleados municipales por cada 1000 habitantes 2020	
		Valor municipal	Lugar estatal	Valor municipal	Lugar estatal	Valor municipal	Lugar estatal
1	Acatic	53.09	85	12.5	63	10.81	35
8	Arandas	51.79	90	95.51*	28	7.83	12
46	Jalostotitlán	48.37	104	0*	101	8.59	17
48	Jesús María	50.46	96	18.75	61	13.19	59
60	Mexxicacán	58.79	62	0	101	34.19	118
74	San Julián	65.47	39	37.5	48	15.59	79
78	San Miguel el Alto	71.55	14	82.86*	35	12.09	52
93	Tepatitlán de Morelos	67.35	32	100*	1	11.08	39
111	Valle de Guadalupe	46.99	109	6.25	96	17.63	89
117	Cañadas de Obregón	59.40	61	12.5	63	36.25	119
118	Yahualica de González Gallo	55.66	71	65.19*	44	14.94	70
125	San Ignacio Cerro Gordo	47.88	106	25	53	10.54	31

FUENTE: Elaborado por el IIEG, con base en los resultados electorales de las elecciones municipales de 2021, del IEPC; la Estadística de Finanzas Públicas Estatales y Municipales (EFIPEM), Base de Delitos del Fuero Común del Secretariado Ejecutivo del Sistema Nacional de Seguridad Pública, CONAPO, Proyecciones de la Población de los municipios de México 2015-2030 (actualización correspondiente al mes de agosto de 2019), Censo Nacional de Gobiernos Municipales y Demarcaciones Territoriales de la Ciudad de México 2021 y las evaluaciones del ITEI de 2016 y 2019.

\*Dato registrado en 2019

En el caso de San Ignacio Cerro Gordo, en 2021 registró una participación electoral del 47.88%, que lo coloca en el lugar 106 de los 125 municipios. Lo que significa que tiene una baja participación electoral en comparación con otras municipalidades del estado. Por otra parte, en 2016 con una calificación de 25% en materia de cumplimiento en las obligaciones de transparencia, el municipio se colocó en el lugar 53, lo que muestra el grado de compromiso de una administración en publicar y mantener actualizada la información, en particular, la correspondiente a los rubros financieros y regulatorios; así como la mejora en su accesibilidad y un adecuado manejo y protección de la información confidencial. Esto en el marco del cumplimiento del derecho de acceso a la información pública.

En lo que respecta a los empleados que laboran en las administraciones públicas, es importante destacar que en 2020 San Ignacio Cerro Gordo tenía una tasa de 10.54 empleados municipales por cada mil habitantes, por lo que ocupó el sitio 31 a nivel estatal en este rubro. Esto en el sentido de que entre menor sea el valor de este indicador mejor, porque implica una lógica de austeridad donde con menos empleados municipales se logra prestar los servicios municipales a la población.

Asimismo, en el ámbito de las finanzas municipales, para el 0.22% de los ingresos de San Ignacio Cerro Gordo se consideran propios; esto significa que fueron generados mediante sus propias estrategias de recaudación, lo que posiciona al municipio en el lugar 125 en el ordenamiento de este indicador respecto a los demás municipios del estado. Mientras que en la cuestión de seguridad, en 2021 el municipio registró una tasa de 7.46 delitos por cada cien mil habitantes, que se traduce en el lugar 73 en el contexto estatal, siendo el lugar uno, el municipio más seguro en función de esta tasa.

Considerando los cinco indicadores, San Ignacio Cerro Gordo obtiene un desarrollo institucional Bajo con un IDM-I de 45.5, que lo coloca en el sitio 105 del ordenamiento estatal. Donde el primer lugar lo tiene Tamazula de Gordiano y el último, Santa María del Oro.



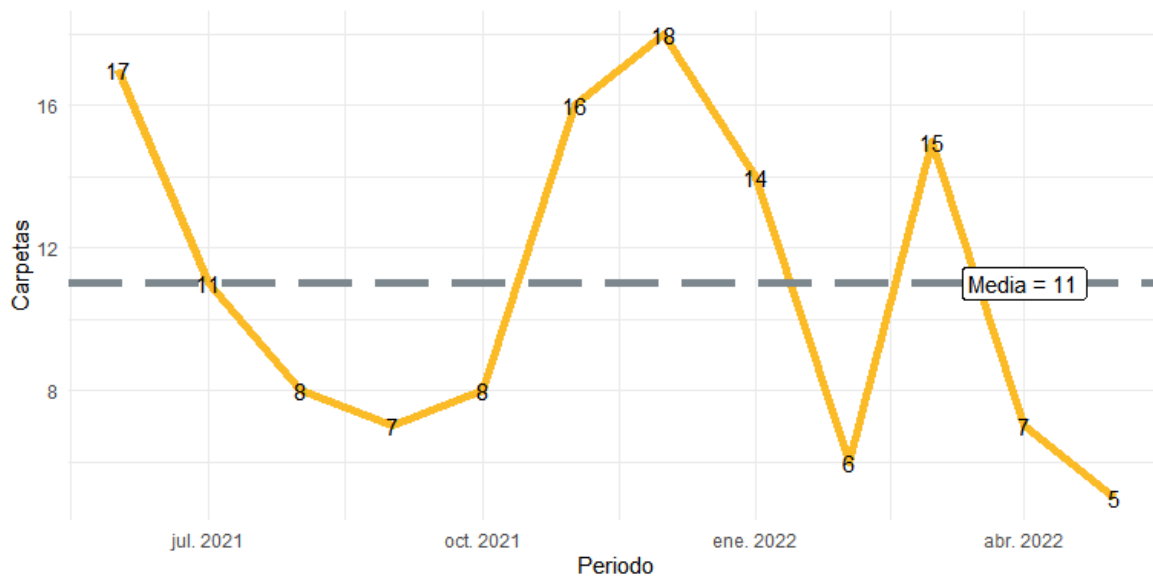
Tabla 2. Desarrollo institucional de los municipios en el contexto estatal con base en cinco indicadores								
San Ignacio Cerro Gordo, Región Altos sur (Parte II)								
Clave	Municipio	Porcentaje de ingresos propios		Delitos del fuero común por cada 1,000 habitantes 2021		IDM-Institucional		
		Valor municipal	Lugar estatal	Valor municipal	Lugar estatal	Índice	Grado	Lugar estatal
1	Acatic	25.51	41	9.26	89	50.5	Medio	75
8	Arandas	22.65	51	10.21	97	66.5	Muy Alto	27
46	Jalostotitlán	26.07	37	10.65	102	47.2	Bajo	96
48	Jesús María	24.05	47	6.42	65	51.7	Medio	66
60	Mexicacán	7.46	115	3.67	26	37.9	Muy Bajo	121
74	San Julián	22.23	53	3.61	24	58.8	Alto	45
78	San Miguel el Alto	14.66	85	5.64	53	66.8	Muy Alto	24
93	Tepatitlán de Morelos	31.61	20	9.83	92	72.2	Muy Alto	6
111	Valle de Guadalupe	10.60	105	7.01	72	42.2	Muy Bajo	111
117	Cañadas de Obregón	25.91	38	4.46	35	44.9	Bajo	106
118	Yahualica de González Gallo	33.31	16	4.99	43	65.1	Alto	30
125	San Ignacio Cerro Gordo	0.22	125	7.46	73	45.5	Bajo	105

FUENTE: Elaborado por el IIEG, con base en los resultados electorales de las elecciones municipales de 2021, del IEPC; la Estadística de Finanzas Públicas Estatales y Municipales (EFIPEM), Base de Delitos del Fuero Común del Secretariado Ejecutivo del Sistema Nacional de Seguridad Pública, CONAPO, Proyecciones de la Población de los municipios de México 2015-2030 (actualización correspondiente al mes de agosto de 2019), Censo Nacional de Gobiernos Municipales y Demarcaciones Territoriales de la Ciudad de México 2021 y las evaluaciones del ITEI de 2016 y 2019.

\*Dato registrado en 2019.

Durante el periodo de junio 2021 a mayo 2022, se abrieron un total de 132 carpetas de investigación, de las cuales 85 se abrieron en los meses de 2021, mientras que en los primeros cinco meses de 2022 fueron 47. Diciembre fue el mes con más casos con 18 indagaciones. Mayo fue el mes con la menor cantidad de carpetas abiertas con 5. El promedio de carpetas abiertas por mes en el municipio es de 11.

**Gráfica 1. Cantidad de carpetas de investigación por mes, San Ignacio Cerro Gordo junio 2021 a mayo 2022**

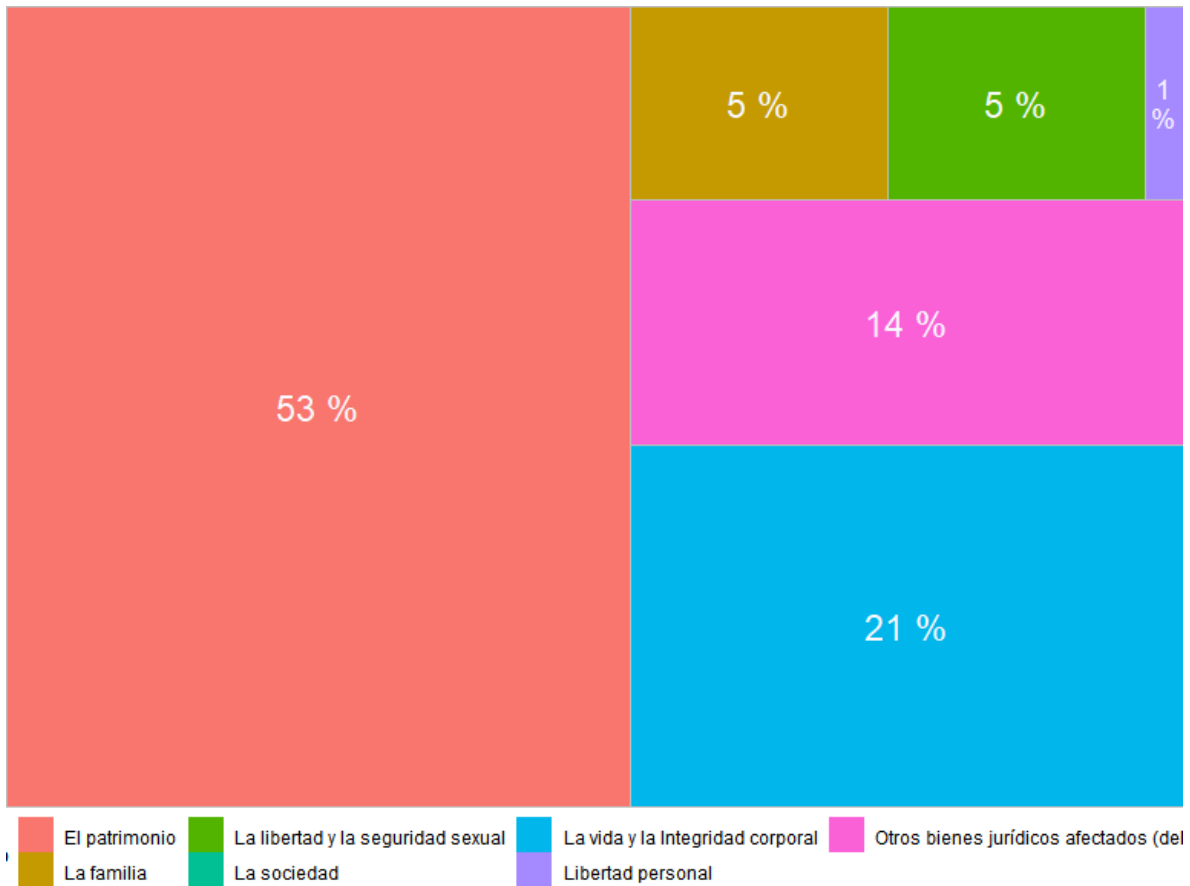


**Fuente:** Elaborado por el IIEG con datos del Secretariado Ejecutivo del Sistema Nacional de Seguridad Pública.

En la siguiente liga podrás consultar la información actualizada mensualmente de las carpetas de investigación: [https://iieg.gob.mx/ns/?page\\_id=22174](https://iieg.gob.mx/ns/?page_id=22174)

En San Ignacio Cerro Gordo en el periodo de junio 2021 a mayo 2022, el 53% de los delitos afectaron al bien jurídico de el patrimonio seguido de la vida y la integridad corporal con 21% y el tercer bien jurídico con mayor afectación fue la familia con 5%. (Gráfica 2).

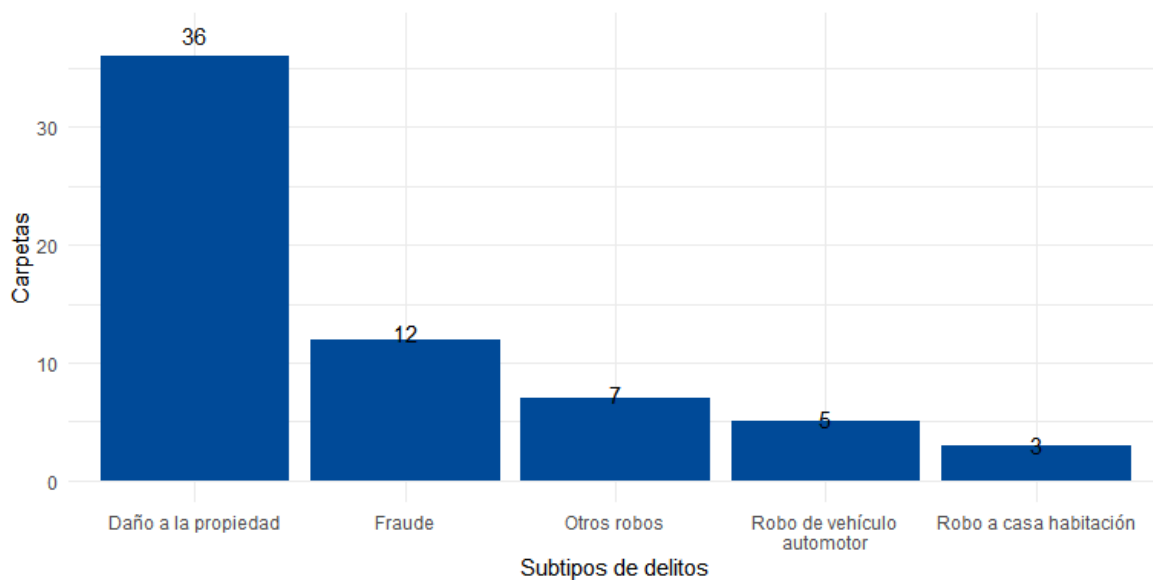
**Gráfica 2. Distribución porcentual de los bienes jurídicos afectados, San Ignacio Cerro Gordo junio 2021 a mayo 2022**



**Fuente:** Elaborado por el IIEG con datos del Secretariado Ejecutivo del Sistema Nacional de Seguridad Pública.

Con relación al bien jurídico de el patrimonio que fue el más afectado en el periodo de análisis en el municipio, daño a la propiedad fue el subtipo de delito que abrió más carpetas con 36; en segundo puesto, fraude con 12 seguido de otros robos con 7 casos. (Gráfica 3).

**Gráfica 3. Cantidad de carpetas por los 5 subtipos de delitos que afectaron más a el patrimonio, San Ignacio Cerro Gordo junio 2021 a mayo 2022**



**Fuente:** Elaborado por el IIEG con datos del Secretariado Ejecutivo del Sistema Nacional de Seguridad Pública.

## Directorio unicipal



**Presidente Municipal San Ignacio Cerro Gordo**  
Noé Plascencia González

### Domicilio

Calle Juárez No. 12 Col. Centro C.P. 47190, San Ignacio Cerro Gordo, Jalisco

### Teléfono

(348) 716 3000 / 716 3009

### Síndico (a)

Blanca Cecilia González Ángel

### Regidores (as)

Maria Del Refugio Morales Torrez  
Fabián García Plascencia  
José Guadalupe Camarena De Anda  
Gricelda Hernández Ramírez  
Víctor Manuel Sánchez Orozco  
Maria Lucila González Landeros  
Alberto Orozco Orozco  
Beatriz Adriana González Angulo  
Francisco Javier Orozco Torres

### Partido Político

Partido Revolucionario Institucional (PRI)

[www.ieg.gob.mx](http://www.ieg.gob.mx)



**IEG Jalisco**

Calzada de los Pirules 71 Col. Ciudad Granja.  
C.P. 45010, Zapopan, Jalisco, México.

 [contacto@ieg.gob.mx](mailto:contacto@ieg.gob.mx)

 **33377-71770**



**IEG**  
Instituto de Información  
Estadística y Geográfica  
de Jalisco

