



**IIEG**  
Instituto de Información  
Estadística y Geográfica  
de Jalisco

# Poncitlán

## Diagnóstico del municipio

Agosto 2022



**Jalisco**  
GOBIERNO DEL ESTADO

# PONCITLÁN

## DIAGNÓSTICO DEL MUNICIPIO

---

Agosto 2022

---

<b>HISTORIA</b> .....	<b>3</b>
Toponimia	
Contexto histórico	
<b>GEOGRAFÍA Y MEDIO AMBIENTE</b> .....	<b>6</b>
Geografía	
Uso de suelo y vegetación	
Áreas naturales protegidas y humedales	
Diversidad ecosistémica	
Sequía	
Precipitación	
Recursos hídricos	
Infraestructura	
<b>DEMOGRAFÍA Y SOCIEDAD</b> .....	<b>27</b>
Aspectos demográficos	
Intensidad migratoria	
Pobreza multidimensional	
Marginación	
Índices sociodemográficos	
<b>ECONOMÍA</b> .....	<b>39</b>
Número de empresas	
Valor agregado censal bruto	
Empleo	
Agricultura y ganadería	
<b>GOBIERNO Y SEGURIDAD</b> .....	<b>45</b>
Desarrollo institucional	
Incidencia delictiva	
Directorio municipal	

[Consulta la información municipal en línea](#)



**IIEG**  
Instituto de Información  
Estadística y Geográfica  
de Jalisco

# Historia

Poncitlán  
Diagnóstico del municipio  
Agosto 2022



**Jalisco**  
GOBIERNO DEL ESTADO

## Toponimia

El significado del nombre que lleva el municipio es bastante discutido y se le han dado varias interpretaciones. Para algunos, el nombre de *Poantztlán* o *Poncitlán* se deriva de las voces *Ponsehul* o *Ponzetlán* que significa “*lugar de cilacayotes*”, “*junto a los chilares de la rivera*” o “*lugar del dios Ponze*”, ídolo que adoraban los naturales de la raza coca.

*Ponze* o *Poanzehui* es un término coca que mexicanizado fue *Ponzetlán* y en lengua de Castilla vino a quedar en Poncitlán como ahora se le conoce.

**Figura 1. Poncitlán, Jalisco.**  
*Localización geográfica.*



**Fuente:** IIEG, Instituto de Información Estadística y Geográfica del Estado de Jalisco, “Mapa General del Estado de Jalisco, 2012”

## Contexto histórico

Esta región pertenecía al tlatoanazgo de Coinan. Sus habitantes eran de las tribus cocas, quienes, a principios del siglo XVI, a la llegada de los españoles, estaban gobernados por el cacique llamado Ponze, Ponzehui o Ponzetlán quien fue bautizado por los conquistadores como Pedro Ponce, el apellido se le dio a semejanza del vocablo Ponzitlán.

La conquista de este lugar fue realizada en 1521, dando el nombre de Provincia de Avalos a las tierras conquistadas.

En 1825, Poncitlán ya tenía ayuntamiento; desde ese año y hasta 1878 perteneció al Tercer Cantón de La Barca. De 1878 hasta 1891 al Primer Cantón de Guadalajara y desde esa fecha de nuevo al Tercer Cantón.

En el decreto del 27 de marzo de 1824, ya se menciona a Poncitlán como Ayuntamiento. El 5 de octubre de 1886 mediante decreto se dispuso la supresión del municipio de Poncitlán con todas sus comisarías, agregándose a la municipalidad de Ocotlán.

El 21 de febrero de 1888 se decreta que sea erigido de nuevo en municipio la comisaría de Poncitlán con los mismos límites y extensión que tenía antes de ser agregada al municipio de Ocotlán.



**IIEG**  
Instituto de Información  
Estadística y Geográfica  
de Jalisco

# Geografía y Medio Ambiente

Poncitlán  
Diagnóstico del municipio  
Agosto 2022



**Jalisco**  
GOBIERNO DEL ESTADO

## Geografía

El municipio de Poncitlán se localiza en la región Ciénega del estado de Jalisco. Sus municipios colindantes son Ocotlán, Zapotlán Del Rey, Juanacatlán y Chapala (ver mapa 1). Tiene una extensión territorial de 276.13 kilómetros cuadrados.

Su cabecera municipal se localiza en las coordenadas 20°22'51.96" latitud norte y -102°55'39.72" de longitud oeste, a una altura de 1,523 metros sobre el nivel del mar (msnm). El territorio municipal, tiene alturas entre los 1,520 y 2,350 msnm; y una pendiente predominantemente plana menor a 5 grados.

La mayor parte del municipio tiene un clima semicálido semihúmedo. La temperatura media anual es de 19.8°C, y su temperatura mínima y máxima promedio oscila entre los 9°C y 30.3°C. La precipitación media anual es de 939 milímetros (mm) mientras que la precipitación promedio acumulada es de 637.72 mm.

El municipio está constituido por roca tipo basalto en su mayor parte y aluvial. Los suelos dominantes pertenecen al tipo feozem y vertisol (ver tabla 1).

**Mapa 1. Base**



**Fuente:** IIEG, con base en topografía INEGI, CONANP 2015, Marco Geoestadístico INEGI 2020 y Mapa General del Estado de Jalisco 2012.



**Tabla 1 Medio físico**

Poncitlán, Jalisco		
Medio físico	Descripción	
Superficie municipal (km <sup>2</sup> )	276	El municipio de Poncitlán tiene una superficie de 276Km <sup>2</sup> . Por su superficie se ubica en la posición 95 con relación al resto de los municipios del estado.
Altura (msnm)	Mínima municipal	1,520
	Máxima municipal	2,350
	Cabecera municipal	1,523
Pendientes (%)	Planas (< 5°)	47.0
	Lomerío (5° - 15°)	28.6
	Montañosas (> 15°)	24.4
Clima (%)	Semicálido semihúmedo	100.0
		0
Temperatura (°C)	Máxima promedio	30.3
	Mínima promedio	9.0
	Media anual	19.8
Precipitación (mm)	Media anual	939
Geología (%)	Basalto	50.0
	Aluvial	27.5
	Andesita	12.3
	Brecha volcánica	6.3
	Arenisca	3.3
	Toba	0.6
Tipo de suelo (%)	Feozem	52.8
	Vertisol	41.6
	Andosol	4.3
	Fluvisol	0.7
	Luvisol	0.7
Cobertura de suelo (%)	Agricultura	50.2
	Asentamiento humano	3.4
	Bosque	10.5
	Cuerpo de agua	0.7
	Pastizal	14.7
	Selva	20.2
	Sin vegetación aparente	0.4

**Fuente:** IIEG, con base en: Geología, Edafología, esc. 1:50,000 y Uso de Suelo y Vegetación SVII, esc. 1:250,000, INEGI. Clima, CONABIO. Tomo 1 Geografía y Medio Ambiente de la Enciclopedia Temática Digital de Jalisco. MDE y MDT del conjunto de datos vectoriales, esc. 1:50,000, INEGI. Mapa General del Estado de Jalisco 2012.

## Uso de suelo y vegetación

La cobertura del suelo predominante en el municipio es el agropecuario con un 50.22% de su superficie, seguida de la vegetación secundaria con 18.62%, los asentamientos humanos ocupan el 3.39% del territorio total. La cobertura con menos superficie es el suelo desnudo con un 0.37% (ver tabla 2 y mapa 2).

La clasificación de los usos de suelo y vegetación realizada comprende las categorías acuícolas, agropecuario, agua, asentamientos humanos, bosque, dunas costeras, galería, manglar, matorral, palmar, pastizal, sabana, selva baja, selva mediana, sin vegetación aparente, vegetación acuática, vegetación desértica, vegetación secundaria.

Tabla 2 Uso de suelo y vegetación			
Poncitlán, Jalisco			
Cobertura	Superficie (Ha)	Porcentaje (%)	Descripción
Agropecuario	13,874.35	50.22	La clasificación de usos de suelo y vegetación representada es menos generalizada que la tabla número 1 de este documento. Sin embargo en esta clasificación la vegetación secundaria es representada por todos los tipos de vegetación que sean secundarios refiriéndonos a estas como la comunidad vegetal que surge diferente a la original con estructura y composición florística heterogénea tras ser eliminada o alterada la vegetación primaria.
Vegetación secundaria	5,144.78	18.62	
Pastizal	4,051.92	14.67	
Selva baja	2,354.17	8.52	
Bosque	976.17	3.53	
Asentamientos humanos	936.11	3.39	
Agua	188.64	0.68	
Suelo desnudo	103.36	0.37	

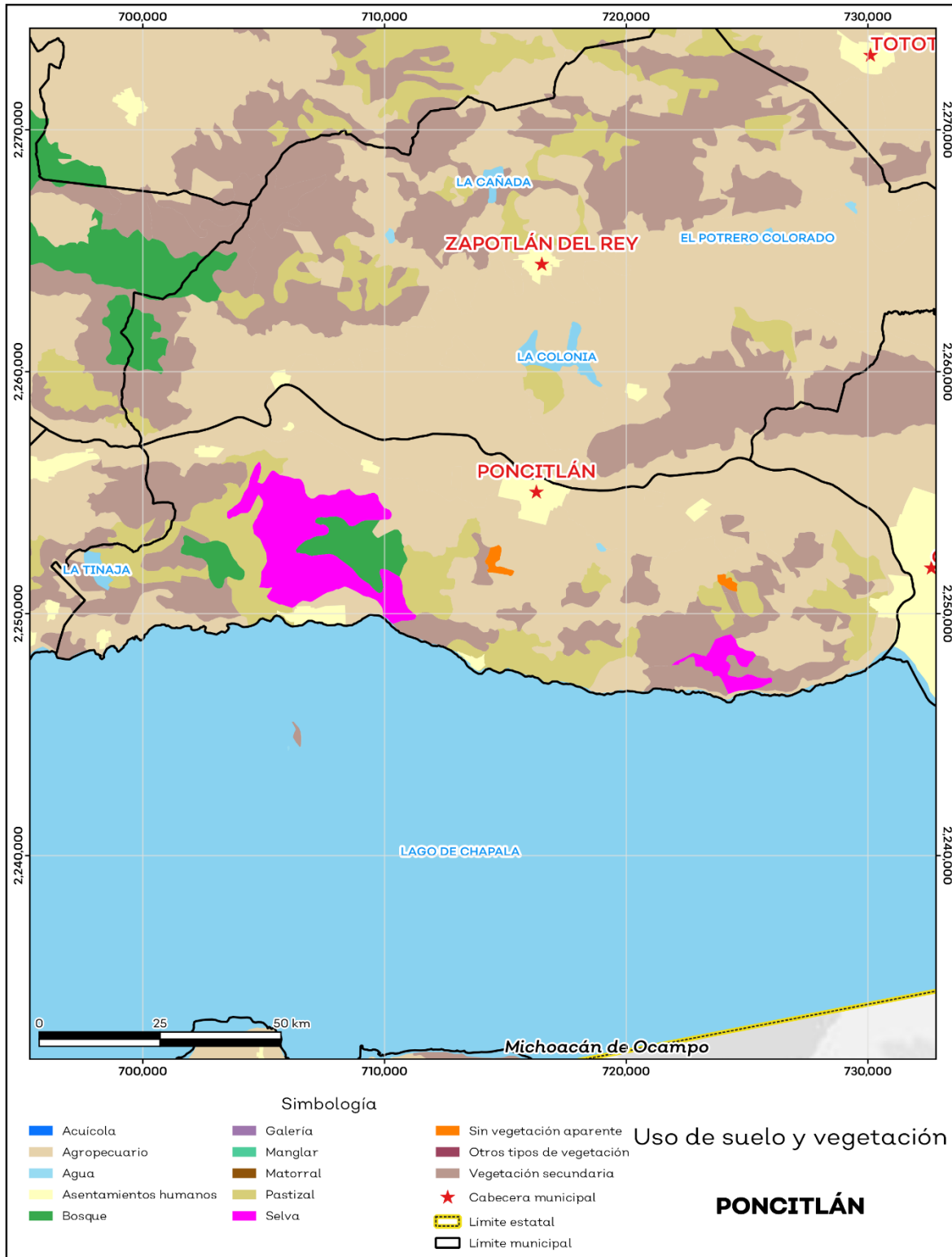
**Fuente:** IIEG, con información de datos vectoriales de uso del suelo y vegetación, Serie VII, INEGI 2018.

La superficie arbórea municipal representa el 14.8% de los cuales el 11.7% corresponde a la vegetación arbórea primaria, la cual no presenta una alteración respecto a su estado natural, y 3.1% a la vegetación arbórea secundaria, que debido a perturbaciones ha sido modificada y muestra un proceso de sucesión vegetal (ver tabla 3).

Tabla 3 Cobertura Arbórea		
Poncitlán, Jalisco		
Cobertura	Cantidad %	Comentarios
Primaria Arbórea Baja	11.7	La cobertura arbórea referida está compuesta por los siguientes tipos de vegetación: bosque de coníferas, bosque de encino, bosque mesófilo de montaña, bosque de pino y bosque de táscate, selva caducifolia, selva subcaducifolia, selva de galería, manglar, palmar natural, vegetación hidrófila y vegetación inducida.
Primaria Arbórea Mediana	0.0	
Primaria Arbórea Alta	0.0	
Secundaria Arbórea Baja	3.1	
Secundaria Arbórea Mediana	0.0	
Secundaria Arbórea Alta	0.0	
Total Arbórea	14.8	

**Fuente:** IIEG, con información de datos vectoriales de uso del suelo y vegetación, Serie VI, INEGI 2016.

**Mapa 2. Uso de suelo y vegetación**



Fuente: IIEG con base en INEGI 2018.

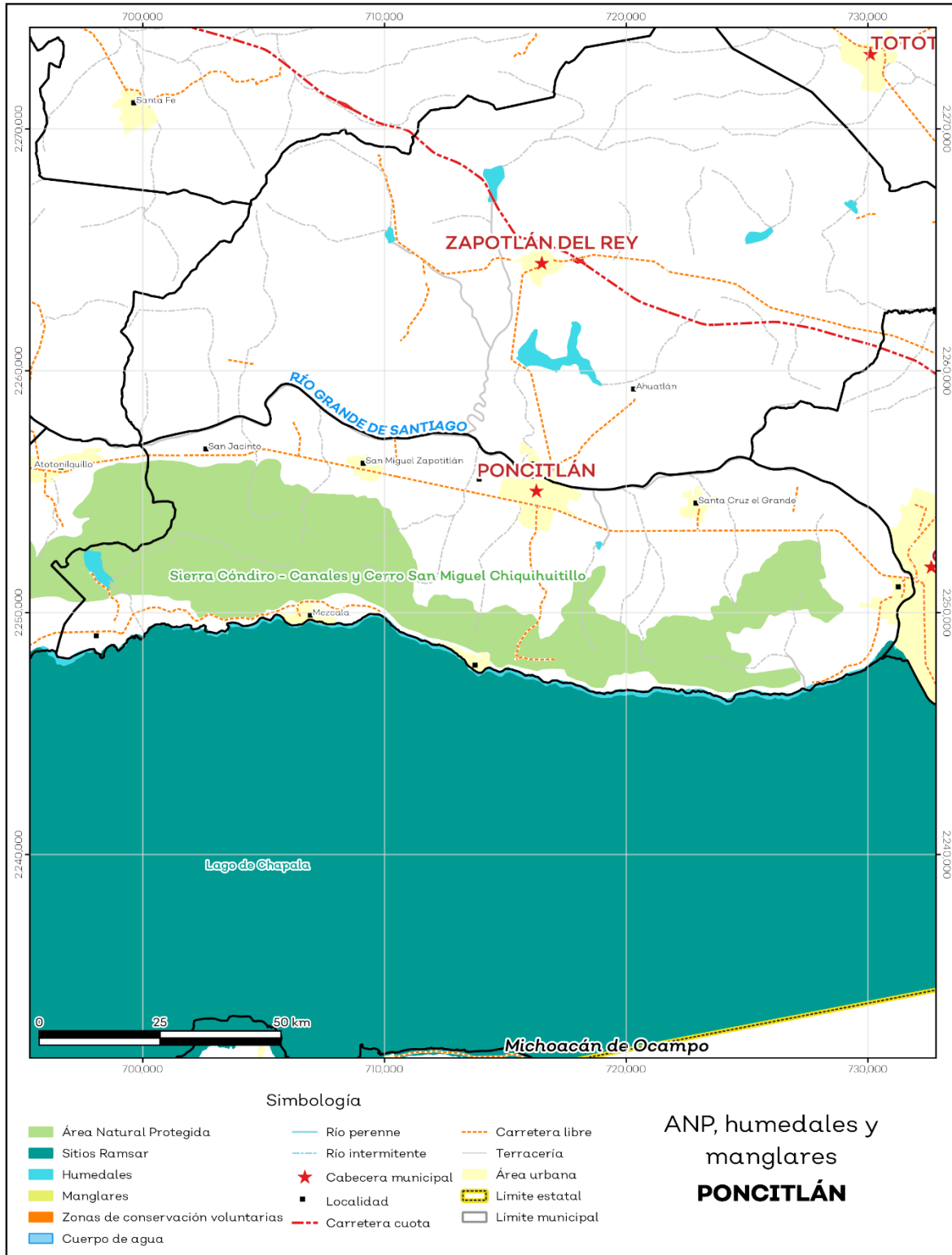
## Áreas naturales protegidas y humedales

Poncitlán alberga 1 área natural protegida con una superficie de 10,498.67 hectáreas (ha) lo que representa el 38.0% de todo el territorio municipal. Además, se cuenta con 0.7% de humedales y 0.1% de sitios Ramsar o humedales de importancia internacional (ver mapa 3 y tabla 4).

Tabla 4 ANP y humedales		
Poncitlán, Jalisco		
Áreas Naturales	Cantidad %	Descripción
Áreas Naturales Protegidas	38.0	Sierra Cóndiro - Canales y Cerro San Miguel Chiquihuitillo
Sitios Ramsar	0.1	Lago de Chapala. Humedales de importancia internacional.
Humedales	0.7	

**Fuente:** IIEG, con base en CONAGUA 2016, CONANP 2015

**Mapa 3. ANP y humedales**



Fuente: IIEG con base en CONAGUA 2016, CONANP 2015.

## Diversidad ecosistémica

La diversidad de ecosistemas conforme a la cobertura de usos de suelo y vegetación nos dice que la cobertura de mayor dominancia es agricultura de temporal anual la cual representa el 28.4% municipal, y es catalogada con el rango muy alto a nivel estatal. El inverso del índice de Simpson es de 0.8 y nos indica que entre más se acerca al 1 más diversidad ecosistémica de coberturas de suelo hay. El índice de Shannon es de 2.0, en el cual se considera un valor normal si se está entre 2 y 3, valores por debajo de 2 como bajos en diversidad y superiores a 3 son altos en diversidad de ecosistemas (ver tabla 5).

Tabla 5 Diversidad Ecosistémica		
Poncitlán, Jalisco		
índice	Cantidad	Comentarios
Inverso de Simpson	0.83	Valor entre más cercano a 1, mayor diversidad ecosistémica de coberturas de uso de suelo y vegetación.
Shannon	1.95	El valor varía entre 0.5 y 5. Valor normal entre 2 y 3, valores superiores a 3 son altos en diversidad, valores por debajo de 2 es baja diversidad de ecosistemas.
Equitatividad de Shannon	0.85	Se acerca a 0 cuando una cobertura domina y se acerca a 1 cuando comparten abundancia las coberturas.
índice	%	Cobertura
Dominancia	28.4	Agricultura de temporal anual

Fuente: IIEG, 2021

## Sequía

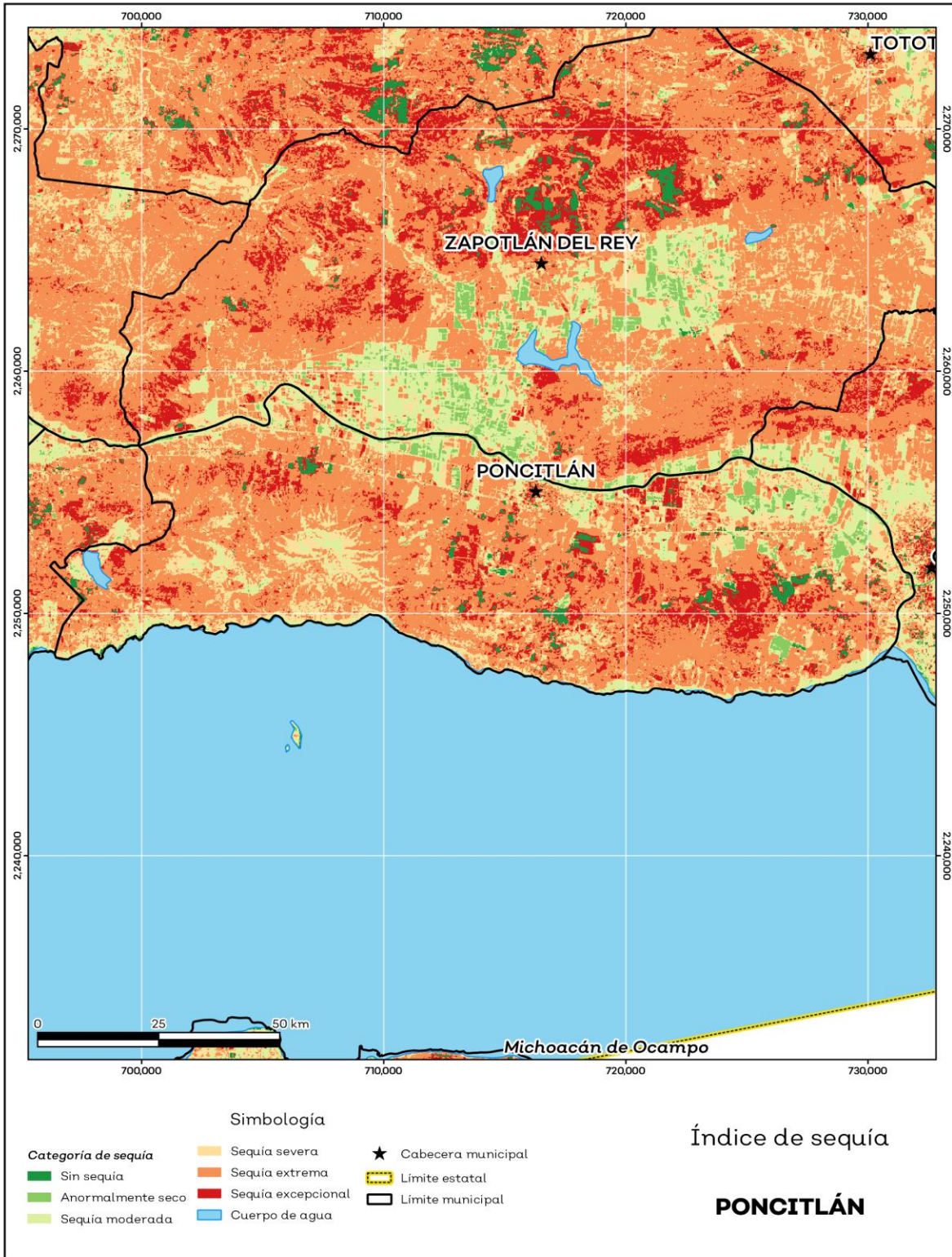
El cambio climático en los últimos años ha traído consigo efectos en los territorios, de allí parte a que se analice el fenómeno natural de la sequía y la escasez de los recursos hídricos.

De la superficie dedicada a las actividades agrícolas el 92.8% presentó alguna categoría de sequía en el año 2020 (ver mapa 4 y tabla 6). Las sequías son causadas principalmente por la escasez de precipitaciones pluviales, la cual puede derivar en una insuficiencia de recursos hídricos necesarios para abastecer la demanda existente, por ello su análisis es trascendental.

Tabla 6 Sequía			
Poncitlán, Jalisco			
Categoría de sequía	Cantidad Agrícola (%)	Cantidad Municipal (%)	Comentarios
Sin sequía	2.3	2.3	
Anormalmente seco	4.9	2.9	
Sequía moderada	14.3	10.6	Anormalmente seco es una condición de sequedad, no es una categoría de sequía. Se muestran 2 cantidades en porcentajes: la agrícola es el porcentaje de la superficie afectada de las áreas agrícolas conforme a la delimitación de frontera agrícola; y el porcentaje municipal se refiere a toda la superficie del municipio sin importar la cobertura de uso de suelo y vegetación sin incluir los cuerpos de agua.
Sequía severa	15.3	16.4	
Sequía extrema	54.7	56.1	
Sequía excepcional	8.4	11.1	

Fuente: IIEG con base en imágenes Landsat 2020

**Mapa 4. Índice de sequía de diferencia normalizado**



Fuente: IIEG con base en imágenes Landsat 2020.

## Precipitación

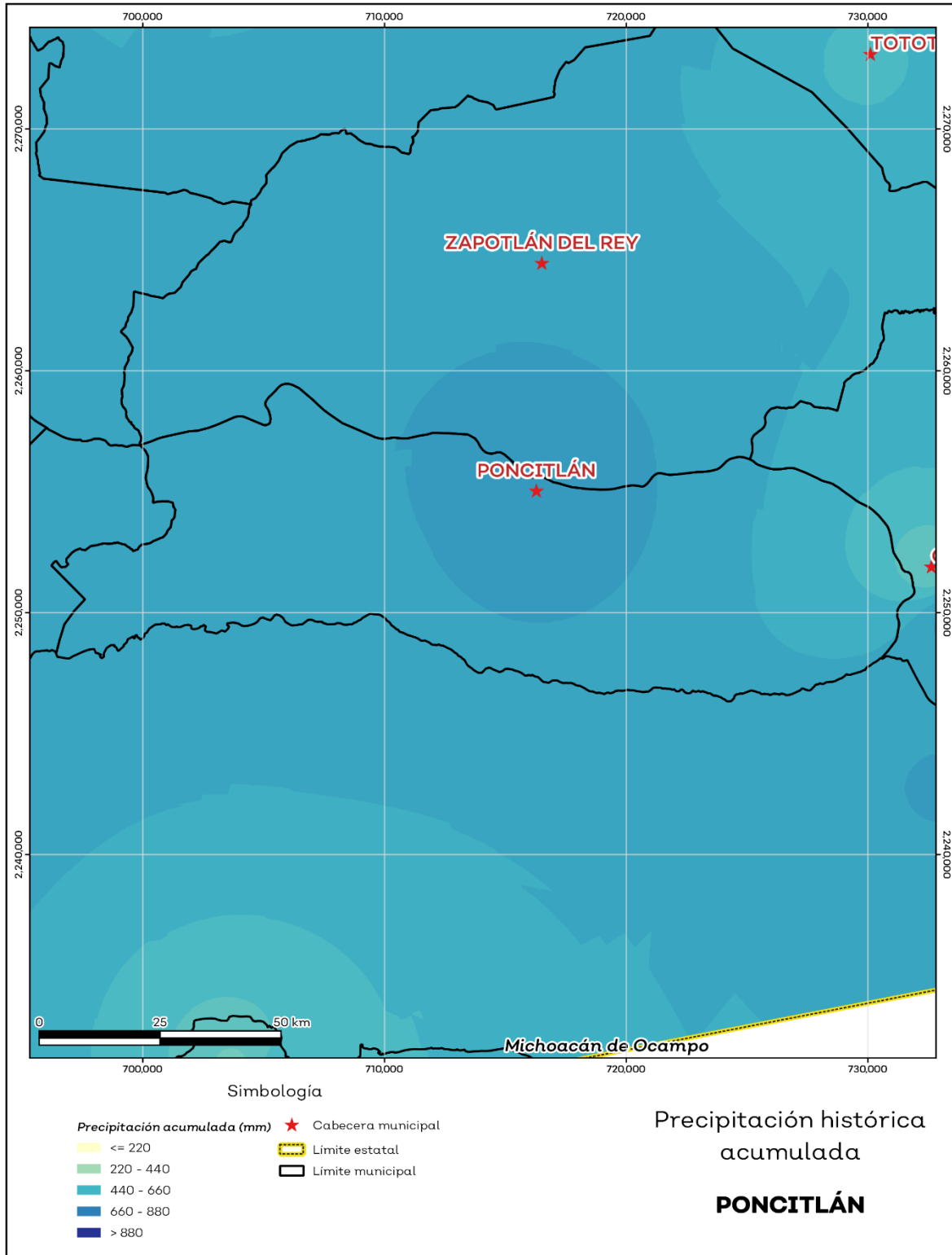
Del análisis de la precipitación media mensual histórica con registros hasta el 2019 del municipio Poncitlán tenemos que la precipitación acumulada promedio es de 637.72 mm; la media del mes de enero es de 31.66 mm, la mínima de 17.61 mm y la máxima de 41.00 mm; mientras que en julio la precipitación media es de 87.36 mm, la mínima de 74.67 mm y máxima de 90.11 mm (ver mapa 5 y tabla 7).

Tabla 7 Precipitación media mensual y acumulada				
Poncitlán, Jalisco				
Mes	Promedio (mm)	Mínima (mm)	Máxima (mm)	Comentarios
Enero	31.7	17.6	41.0	
Febrero	34.3	23.3	42.0	
Marzo	44.7	27.6	59.0	
Abril	49.5	27.7	64.0	
Mayo	56.2	30.0	72.0	
Junio	81.9	73.6	87.0	
Julio	87.4	74.7	90.1	Registros de precipitación histórica media mensual.
Agosto	76.8	63.8	79.7	
Septiembre	66.5	62.2	67.5	
Octubre	45.4	37.6	49.0	
Noviembre	32.1	19.6	38.0	
Diciembre	29.1	22.4	35.0	
Acumulada	637.7	477.4	716.0	Registros de precipitación histórica acumulada.

**Fuente:** IIEG con base en datos de precipitación de 1882-2019 del SMN.



**Mapa 5. Precipitación histórica acumulada**



Fuente: IIEG con base en datos de precipitación de 1882-2019 del SMN.

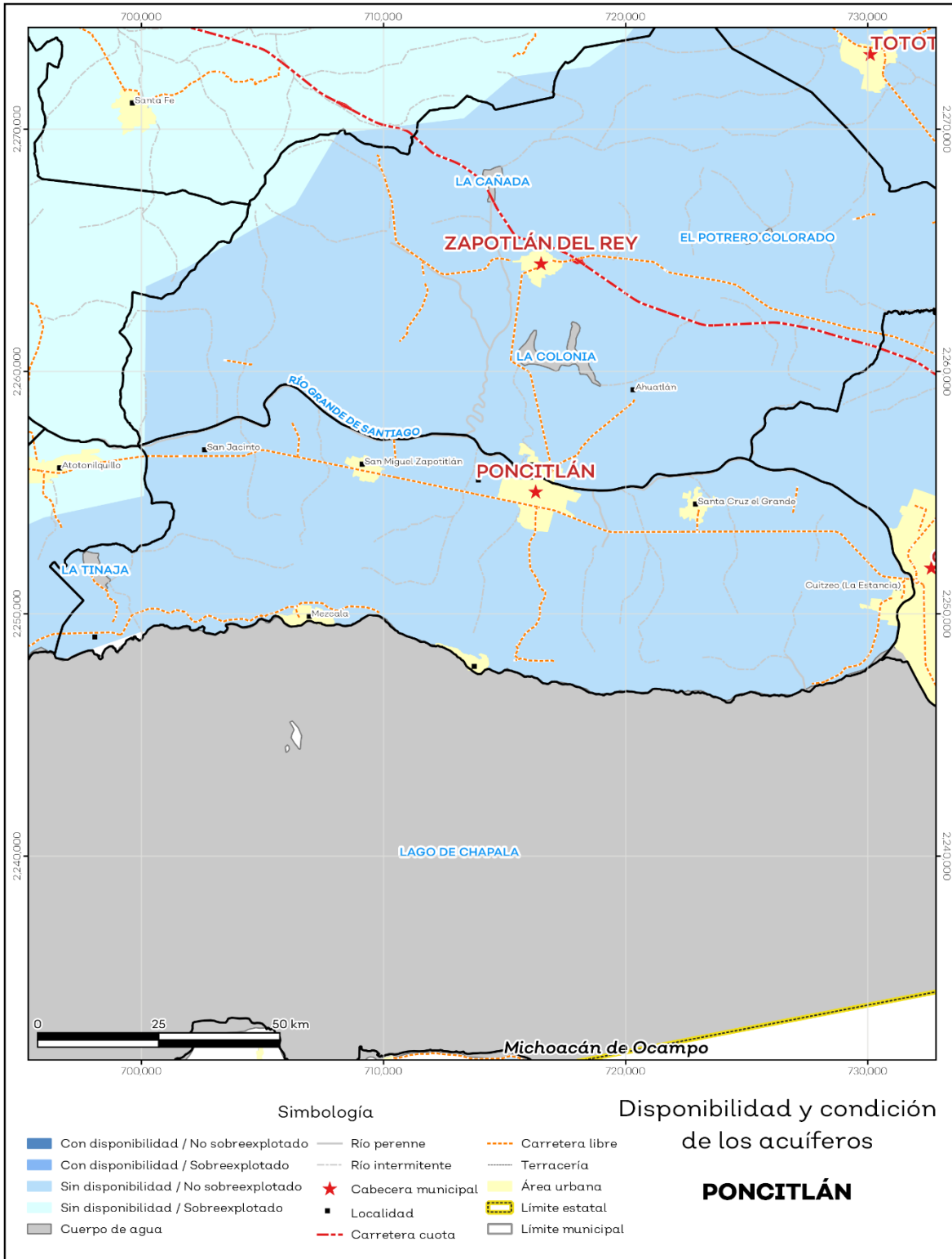
## Recursos hídricos

Los tipos de recursos hídricos del municipio están constituidos por aguas subterráneas, ríos y lagos. El territorio está ubicado dentro de 4 acuíferos de los cuales el 100.0% no tienen disponibilidad y el 0.0% se encuentra con disponibilidad de agua subterránea (ver mapa 6 y tabla 8).

Tabla 8 Acuíferos		
Poncitlán, Jalisco		
Estatus	Cantidad %	Comentarios
Con disponibilidad	0.0	
Sin disponibilidad	100.0	Reporte de CONAGUA del estatus del acuífero hasta el 2020.
No sobreexplotado	100.0	
Sobreexplotado	0.0	

**Fuente:** IIEG con base en CONAGUA 2021.

**Mapa 6. Acuíferos**



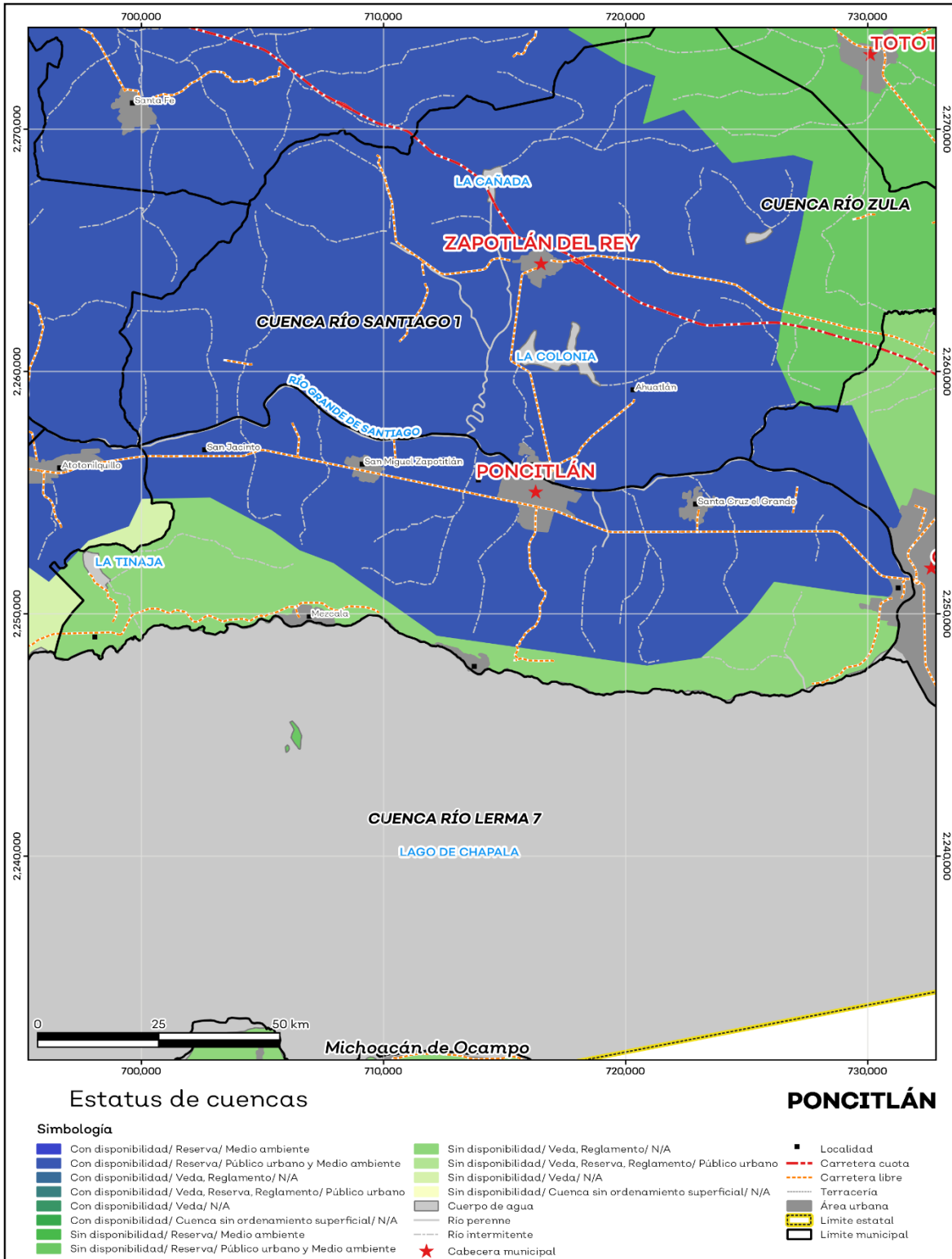
Fuente: IIEG con base en CONAGUA 2021.

El territorio municipal está dentro de las cuencas Río Lerma 7, Río Santiago 1 de las cuales el 67.2% tienen disponibilidad y el 32.8% presentan déficit de disponibilidad de agua superficial (ver mapa 7 y tabla 9).

Tabla 9 Cuencas		
Poncitlán, Jalisco		
Estatus	Cantidad %	Comentarios
Con disponibilidad	67.2	
Sin disponibilidad	32.8	
Tipos de Ordenamiento		Cantidad %
Reserva	67.2	Reporte de CONAGUA del estatus de cuencas hasta el 2020.
Veda	0.0	
Veda y reglamento	32.8	
Veda, reserva y reglamento	0.0	
Cuenca sin ordenamiento superficial	0.0	

**Fuente:** IIEG con base en CONAGUA 2021.

**Mapa 7. Cuencas**



Fuente: IIEG con base en CONAGUA 2021.

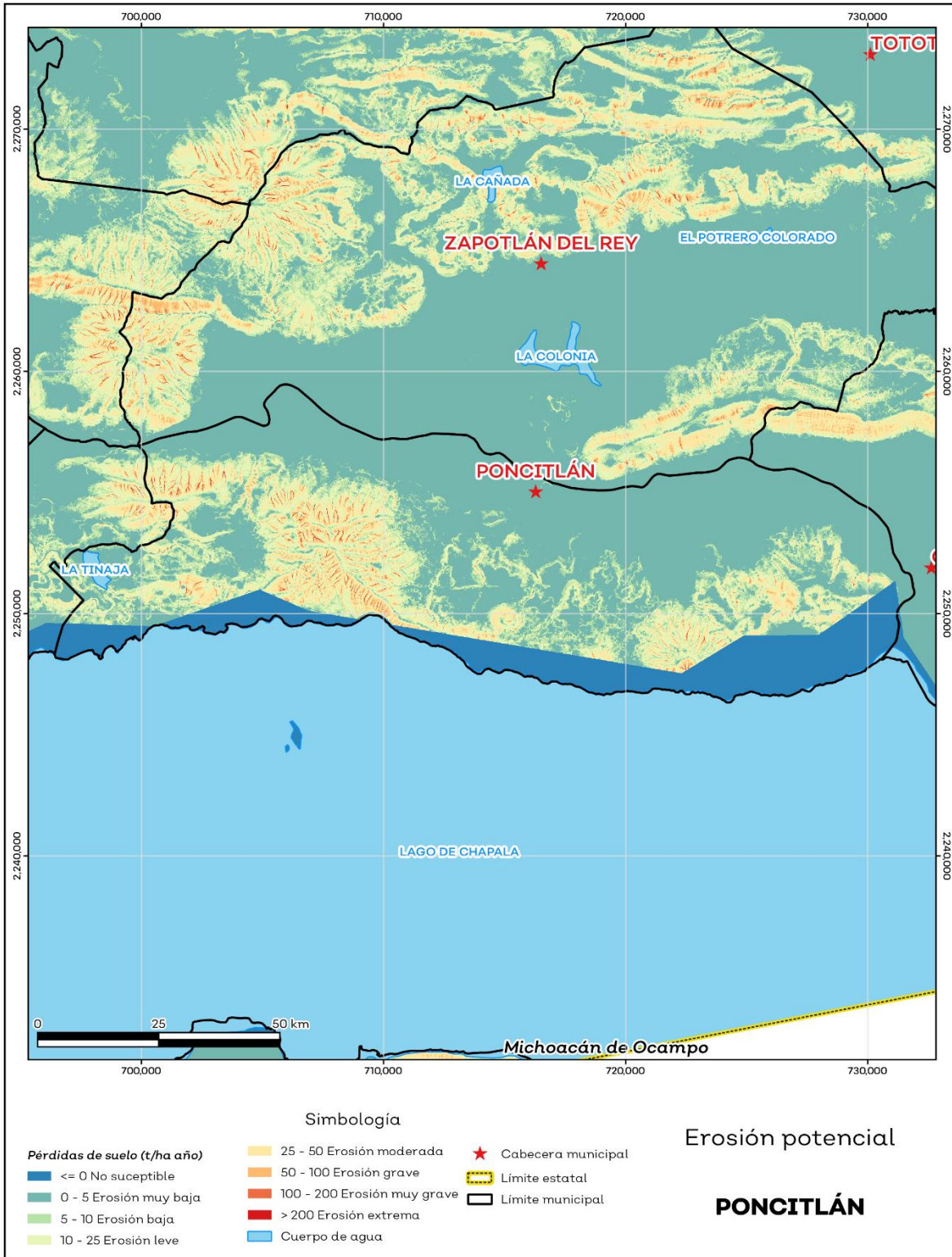
## Erosión potencial

La erosión potencial que pronostica la pérdida de suelo como consecuencia de la influencia del relieve, el viento y el agua, nos indica que en el municipio se tienen en su mayoría pérdidas de suelo de 0 - 5 t/ha.año catalogadas como erosión muy baja (ver mapa 8 y tabla 10).

Tabla 10 Erosión potencial			
Poncitlán, Jalisco			
Pérdidas de suelo t/ha.año	Clasificación	Cantidad %	Comentarios
0	Zonas no susceptibles al proceso erosivo, como pueden ser espacios urbanos, carreteras o embalses.	15.0	
0 a 5	Zonas con niveles de erosión muy bajos y pérdidas de suelo tolerables. No hay erosión neta.	49.1	
5 a 10	Zonas con niveles de erosión bajos y pérdidas de suelo que puede ser tolerables. Probablemente no hay erosión neta.	10.5	
10 a 25	Zonas con procesos erosivos leves. Existe erosión, aunque no es apreciable a simple vista.	15.7	En el cálculo no se incluyeron los cuerpos de agua por considerarse zonas no susceptibles al proceso erosivo.
25 a 50	Zonas con procesos erosivos moderados. Existe erosión, aunque puede no ser apreciable a simple vista.	7.2	
50 a 100	Zonas con procesos erosivos graves. Existe erosión y es apreciable a simple vista.	1.3	
100 a 200	Zonas con procesos erosivos muy graves. Existe erosión y es manifiesta a simple vista.	0.3	
Más de 200	Zonas con procesos erosivos extremos. Existe erosión y es evidente a simple vista.	0.1	

**Fuente:** IIEG; con base en datos de precipitación de 1882-2019 del SMN, Modelo digital de elevaciones INEGI 2013, FAO 2003.

**Mapa 8. Erosión potencial**



Fuente: IIEG; con base en datos de precipitación de 1882-2019 del SMN, Modelo digital de elevaciones INEGI 2013, FAO 2003.

## Infraestructura

Por último, el municipio cuenta con 16 servicios públicos, de los cuales destacan 36 escuelas, seguido de 26 instalaciones deportivas o recreación y templos con 18 (ver tabla 11).

Tabla 11 Infraestructura		
Poncitlán, Jalisco		
Infraestructura	Descripción	
Infraestructura (km)	Carreteras	69.7
	Caminos	73
El municipio se encuentra en el quinto lugar de la región Ciénega, registrando grado alto de conectividad en caminos y carreteras.		
Tipo de servicios	Cantidad	Comentarios
Aeródromo Civil	0	
Cementerio	4	
Centro Comercial	0	
Centro de Asistencia Médica	8	
Escuela	36	
Estación de Transporte Terrestre	0	
Instalación de Comunicación	0	
Instalación de Servicios	0	La información presentada en esta tabla corresponde a los servicios concentrados en localidades mayores a 2,500 habitantes.
Instalación Deportiva o Recreativa	26	
Instalación Diversa	0	
Instalación Gubernamental	7	
Mercado	1	
Plaza	11	
Pozo	0	
Tanque de Agua	7	
Templo	18	

**Fuente:** IIEG con base en Red Nacional de Caminos INEGI 2019. Mapa General del Estado de Jalisco 2012. Marco Geoestadístico Nacional, servicios e información complementaria, INEGI 2020.



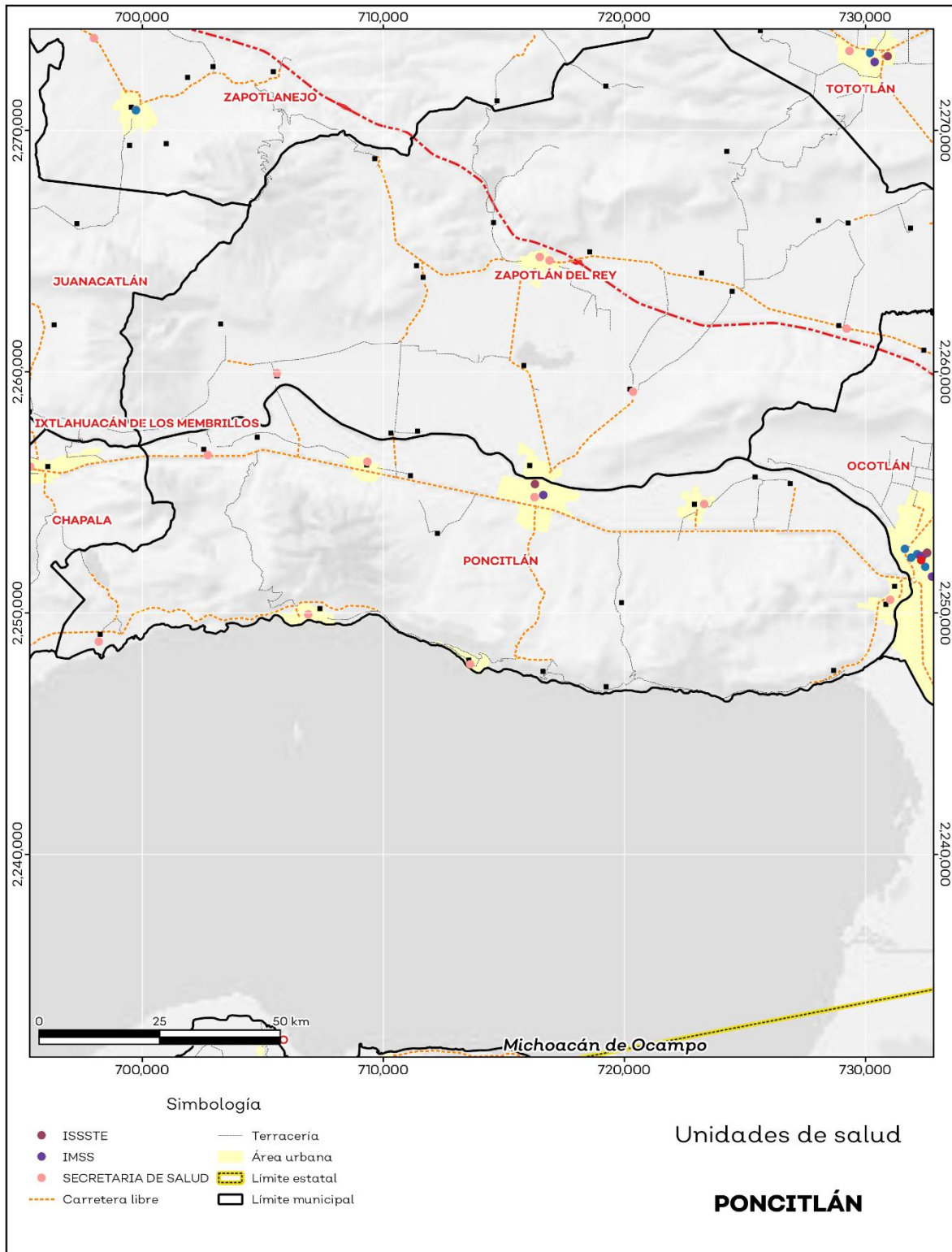
## Salud

De acuerdo a los registros de la secretaría de salud, en el municipio se encuentran 12 unidades de servicio de salud como lo son consultorios, hospitales generales y especializados, oficinas administrativas, farmacias, laboratorios, unidades de medicina familiar, de especialidades médicas y móviles. De las cuales 10 corresponden a la Secretaría de Salud (SSJ), 1 unidad de salud es del Instituto Mexicano del Seguro Social (IMSS) y 1 módulo del Instituto de Seguridad y Servicios Sociales para los Trabajadores del Estado (ISSSTE); en la tabla 12 se presenta desglosada esta información por tipo de unidades de servicio conforme al instituto o dependencia a la que pertenecen (ver mapa 9 y tabla 12).

<b>Tabla 12 Unidades de salud</b>	
<b>Poncitlán, Jalisco</b>	
<b>Tipo de unidad</b>	<b>Cantidad</b>
<b>INSTITUTO DE SEGURIDAD Y SERVICIOS SOCIALES PARA LOS TRABAJADORES DEL ESTADO</b>	
Consultorio de Atención Familiar	1
<b>INSTITUTO MEXICANO DEL SEGURO SOCIAL</b>	
Unidad de Medicina Familiar	1
<b>SECRETARÍA DE SALUD</b>	
Consultorios Médicos	8
Unidad Móvil	2
<b>Total del municipio</b>	<b>12</b>

**Fuente:** IIEG, con base en Dirección General de Salud (DGIS) 2021.

**Mapa 9. Unidades de Salud**



Fuente: IIEG, con base en Dirección General de Salud (DGIS) 2021.



**IIEG**  
Instituto de Información  
Estadística y Geográfica  
de Jalisco

# Demografía y Sociedad

Poncitlán  
Diagnóstico del municipio  
Agosto 2022



**Jalisco**  
GOBIERNO DEL ESTADO

## Aspectos Demográficos

El municipio de Poncitlán pertenece a la Región Ciénega, según el Censo de Población y Vivienda 2020, su población en ese año era de 53,659 personas; de las cuales el 49.2 por ciento eran hombres y 50.8 por ciento mujeres. Las y los habitantes del municipio representaban el 12.7 por ciento del total regional (ver tabla 1). Comparando este volumen poblacional con el del año 2015, se observa que la población municipal aumentó un 3.3 por ciento en cinco años.

Tabla 1 Población total según sexo					
Poncitlán, Jalisco					
Clave	Municipio	Población total 2015	Población 2020		
			Total	Hombres	Mujeres
066	Poncitlán	51,944	53,659	26,380	27,279

Fuente: IIEG con base en INEGI, Censo de Población y Vivienda 2020 y Encuesta Intercensal 2015.

En 2020 Poncitlán contaba con 64 localidades, de éstas, 10 eran de dos viviendas y 14 de una. La localidad de Poncitlán era la más poblada, con 14,636 personas, que representaban el 27.3% de la población del municipio; le seguía San Pedro Itzicán con el 12.5%, Mezcala con el 11.3%, Cuitzeo (La Estancia) con el 11% y Santa Cruz el Grande con el 5.5% del total municipal (ver tabla 2).

Tabla 2 Población total según sexo y distribución porcentual de la población						
Poncitlán, Jalisco						
Clave	Municipio/Localidad	Población total 2010	Población 2020			
			Total	Distribución porcentual de la población del municipio	Hombres	Mujeres
0066	Poncitlán	48,408	53,659	100.0	26,380	27,279
0001	Poncitlán	13,581	14,636	27.3	7,103	7,533
0031	San Pedro Itzicán	5,199	6,686	12.5	3,187	3,499
0019	Mezcala	5,005	6,047	11.3	2,997	3,050
0011	Cuitzeo (La Estancia)	5,603	5,899	11.0	2,931	2,968
0033	Santa Cruz el Grande	2,800	2,955	5.5	1,483	1,472

Fuente: IIEG con base en INEGI; Censo de Población y Vivienda 2010 y 2020.

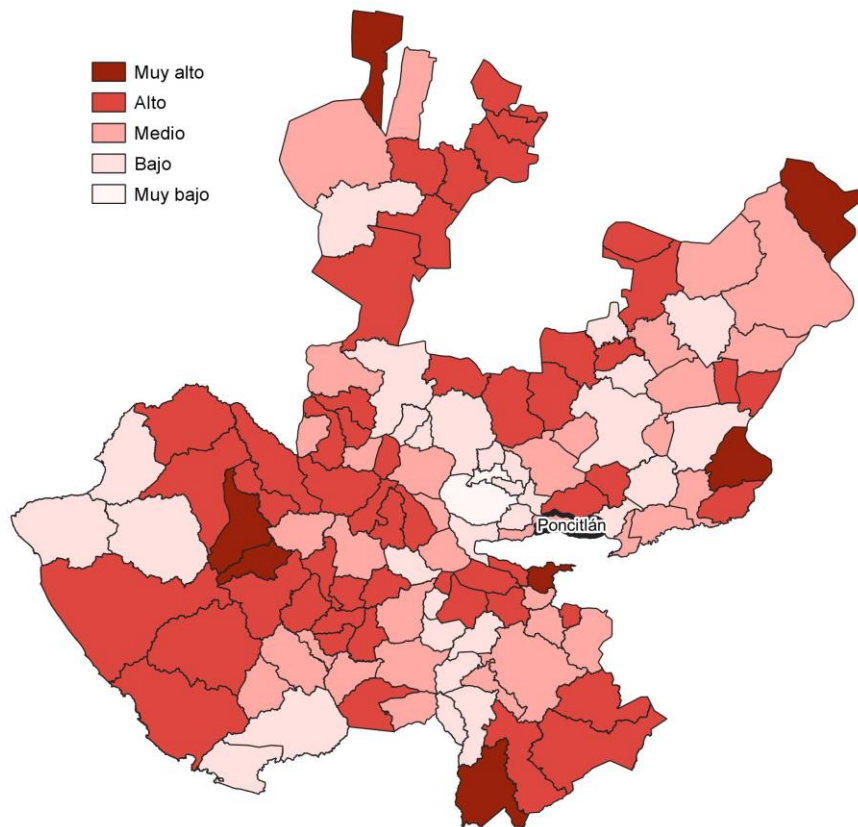
## Intensidad Migratoria

El estado de Jalisco tiene una añeja tradición migratoria a Estados Unidos que se remonta hacia finales del siglo XIX.

El Consejo Nacional de Población (CONAPO) calculó el Índice de Intensidad Migratoria México-Estados Unidos 2020, como una medida sintética que informa integralmente del fenómeno migratorio entre ambos países.

De acuerdo con este índice, Jalisco se clasificó en un grado medio, posicionándose en el lugar 14 entre las entidades federativas con mayor intensidad migratoria en 2020. Esto como resultado de un 6.8% de sus viviendas que recibían remesas, 1.3% de viviendas con emigrantes con destino a Estados Unidos residentes en Estados Unidos, 0.4% de viviendas con migrantes circulares y 0.9% de viviendas con migrantes de retorno de Estados Unidos.

**Mapa 1 Grado de Intensidad Migratoria a Estados Unidos. Jalisco, 2020**



**Fuente:** IIEG con base en estimaciones de CONAPO; Índice de Intensidad Migratoria 2020.

Conforme a los resultados del índice de Intensidad Migratoria 2020, en el municipio de Poncitlán un 11.66 por ciento de las viviendas del municipio recibieron remesas en 2020, en un 3.19 por ciento se reportaron emigrantes con destino a Estados Unidos residentes en Estados Unidos, en el 0.32 por ciento se registraron migrantes circulares del quinquenio anterior (2015-2020) y el 1.32 por ciento de las viviendas contaban con migrantes de retorno de Estados Unidos (ver tabla 3).

Tabla 3 Índice de Intensidad Migratoria México-Estados Unidos	
Poncitlán, 2020	
Índice y grado de intensidad migratoria e indicadores socioeconómicos	Valores
Índice de intensidad migratoria	62.7008
Grado de intensidad migratoria	Medio
Total de viviendas	12,332
% Viviendas que reciben remesas	11.66
% Viviendas con emigrantes con destino a Estados Unidos residentes en Estados Unidos	3.19
% Viviendas con migrantes circulares de Estados Unidos	0.32
% Viviendas con migrantes de retorno de Estados Unidos	1.32
Posición que ocupa el municipio en la entidad	81
Posición que ocupa el municipio a escala nacional	743

Fuente: IIEG, con base en estimaciones del CONAPO con base en el INEGI, Censo de Población y Vivienda 2020.

\*Nota: los indicadores hacen referencia al quinquenio 2015-2020.

El Índice de Intensidad Migratoria México-Estados Unidos, se deriva de estimaciones con base en los cuestionarios ampliados de los Censos de Población y Vivienda 2000, 2010 y 2020. Destaca que en el año 2000 se realizó con base en hogares y a partir del 2010 en viviendas censales, como resultado del cambio conceptual y operativo del INEGI para el levantamiento de la información en ese año censal.

Es importante señalar que en el cálculo previo del índice en el año 2010, Poncitlán tenía un grado Medio de intensidad migratoria y ocupaba el lugar 85 en el ordenamiento estatal. En ese año, el porcentaje de viviendas del municipio que recibían remesas fue del 6.58 % y, la proporción de viviendas con emigrantes en Estados Unidos del quinquenio anterior fue de 4.37%. Por su parte, el 2.01% de las viviendas tenían migrantes circulares del quinquenio anterior y el 4.24% migrantes de retorno (ver tabla 4).

Tabla 4 Índice y grado de intensidad migratoria e indicadores socioeconómicos	
Poncitlán, 2010	
Índice y grado de intensidad migratoria e indicadores socioeconómicos	Valores
Índice de intensidad migratoria	0.2991
Grado de intensidad migratoria	Medio
Total de viviendas	9,768
% Viviendas que reciben remesas	6.58
% Viviendas con emigrantes en Estados Unidos del quinquenio anterior	4.37
% Viviendas con migrantes circulares del quinquenio anterior	2.01
% Viviendas con migrantes de retorno del quinquenio anterior	4.24
Lugar que ocupa en el contexto estatal	85

Fuente: IIEG, con base en estimaciones del CONAPO con base en el INEGI, Censo de Población y Vivienda 2010.

## Pobreza multidimensional

La pobreza, está asociada a condiciones de vida que vulneran la dignidad de las personas, limitan sus derechos y libertades fundamentales, impiden la satisfacción de sus necesidades básicas e imposibilitan su plena integración social. De acuerdo con esta concepción, una persona se considera en situación de pobreza multidimensional cuando sus ingresos son insuficientes para adquirir los bienes y los servicios que requiere para satisfacer sus necesidades y presenta carencia en al menos uno de los siguientes seis indicadores: rezago educativo, acceso a los servicios de salud, acceso a la seguridad social, calidad y espacios de la vivienda y servicios básicos en la vivienda.

La metodología para medir el fenómeno de la pobreza fue desarrollada por el Consejo Nacional de Evaluación de la Política de Desarrollo Social (CONEVAL) y permite profundizar en el estudio de la pobreza, ya que además de medir los ingresos, como tradicionalmente se realizaba, se analizan las carencias sociales desde una óptica de los derechos sociales. Estos componentes permitirán dar un seguimiento puntual de las carencias sociales y el bienestar económico de la población, además de proporcionar elementos para el diagnóstico y seguimiento de la situación de la pobreza en nuestro país, desde un enfoque novedoso y consistente con las disposiciones legales aplicables y que retoma los desarrollos académicos recientes en materia de medición de la pobreza. De acuerdo con su ingreso y a su índice de privación social se propone la siguiente clasificación:

**Pobres multidimensionales.** - Población con ingreso inferior al valor de la línea de bienestar y que padece al menos una carencia social.

**Vulnerables por carencias sociales.** - Población que presenta una o más carencias sociales, pero cuyo ingreso es superior a la línea de bienestar.

**Vulnerables por ingresos.** - Población que no presenta carencias sociales y cuyo ingreso es inferior o igual a la línea de bienestar.

**No pobre multidimensional y no vulnerable.** - Población cuyo ingreso es superior a la línea de bienestar y que no tiene carencia social alguna.

En la tabla 5 se muestra el porcentaje y número de personas en situación de pobreza en 2015 y 2020 en el municipio, así como aquellas vulnerables por carencias sociales, las vulnerables por ingresos y las no pobres y no vulnerables.



<b>Tabla 5 Pobreza Multidimensional</b>						
<b>Poncitlán, 2015-2020</b>						
<b>Indicadores de incidencia</b>	<b>Porcentaje</b>		<b>Personas</b>		<b>Carencias promedio</b>	
	<b>2015</b>	<b>2020</b>	<b>2015</b>	<b>2020</b>	<b>2015</b>	<b>2020</b>
<b>Pobreza multidimensional</b>						
Población en situación de pobreza multidimensional	47.8	41.2	23,404	21,831	2.6	2.4
Población en situación de pobreza multidimensional moderada	36.3	34.2	17,755	18,104	2.2	2.1
Población en situación de pobreza multidimensional extrema	11.5	7.0	5,649	3,727	3.6	3.7
Población vulnerable por carencias sociales	28.7	32.0	14,067	16,937	2.2	1.9
Población vulnerable por ingresos	6.6	6.7	3,225	3,538		
Población no pobre multidimensional y no vulnerable	16.8	20.1	8,238	10,649		
<b>Privación social</b>						
Población con al menos una carencia social	76.6	73.2	37,472	38,768	2.4	2.2
Población con al menos tres carencias sociales	33.0	22.7	16,137	12,032	3.6	3.5
<b>Indicadores de carencias sociales</b>						
Rezago educativo	29.1	22.4	14,254	11,865	3.0	2.8
Acceso a los servicios de salud	14.6	29.0	7,142	15,372	3.0	2.7
Acceso a la seguridad social	61.3	55.9	29,978	29,603	2.6	2.4
Calidad y espacios de la vivienda	23.5	15.1	11,513	8,020	3.4	3.1
Acceso a los servicios básicos en la vivienda	36.0	14.6	17,600	7,749	3.2	3.4
Acceso a la alimentación	20.3	21.3	9,922	11,289	3.3	2.8
<b>Bienestar</b>						
Población con un ingreso inferior a la línea de bienestar mínimo	20.4	13.1	9,975	6,959	2.7	2.0
Población con un ingreso inferior a la línea de bienestar	54.4	47.9	26,629	25,369	2.3	2.6

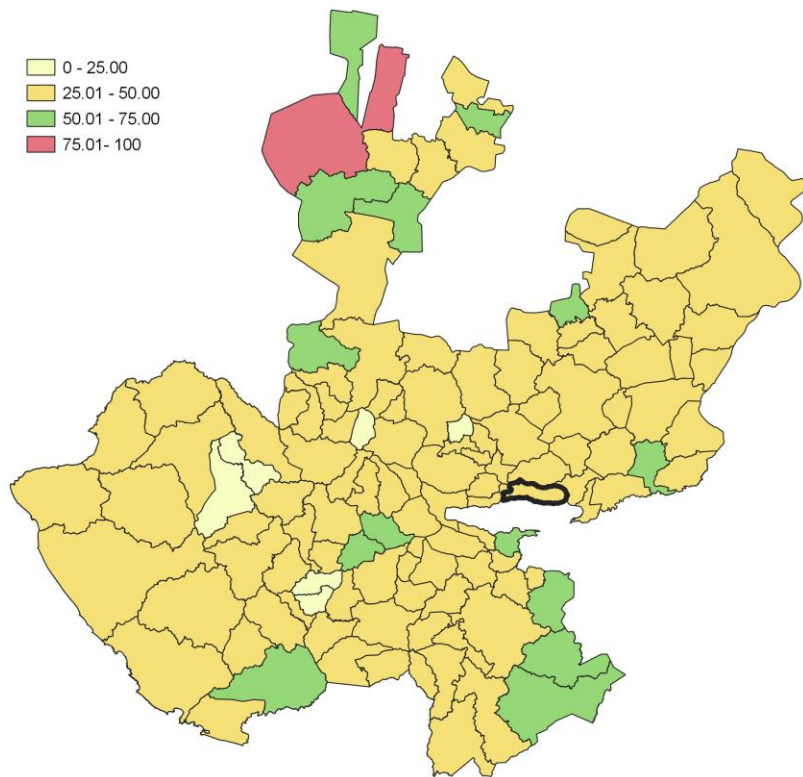
Fuente: Elaborado por el IIEG con base en estimaciones del CONEVAL del Modelo Estadístico 2015 para la continuidad del MCS-ENIGH, la Encuesta Intercensal 2015, el Modelo Estadístico 2020 para la continuidad del MCS-ENIGH y la muestra del Censo de Población y Vivienda 2020.

De acuerdo con la medición de pobreza multidimensional 2020, en Poncitlán el 41.2 por ciento de la población se encontraba en situación de pobreza, es decir, 21,831 personas compartían esta situación en el municipio. Asimismo el 32 por ciento (16,937 personas) de la población era vulnerable por carencias sociales, el 6.7 por ciento era vulnerable por ingresos y 20.1 por ciento era no pobre y no vulnerable.

Es importante agregar que, en 2020 el 7 por ciento de la población de Poncitlán se encontraba en pobreza extrema; en contraste con el 11.5 por ciento que presentó en 2015. Destaca que, en 2020 un 34.2 por ciento de la población estaba en pobreza moderada, lo que equivale a 18,104 personas; en comparación con el 2015 donde su proporción fue del 36.3 por ciento (17,755).

Respecto a las carencias sociales en 2020, destaca que el indicador de carencia por acceso a la seguridad social es el acceso a la seguridad social, con un 55.9 por ciento, que en términos absolutos representa 29,603 habitantes. En contraste, el que menos proporción de población presentó fue el de acceso a los servicios básicos en la vivienda, con el 14.6 por ciento.

**Mapa 2 Porcentaje de población en situación de pobreza multidimensional por municipio. Jalisco, 2020**



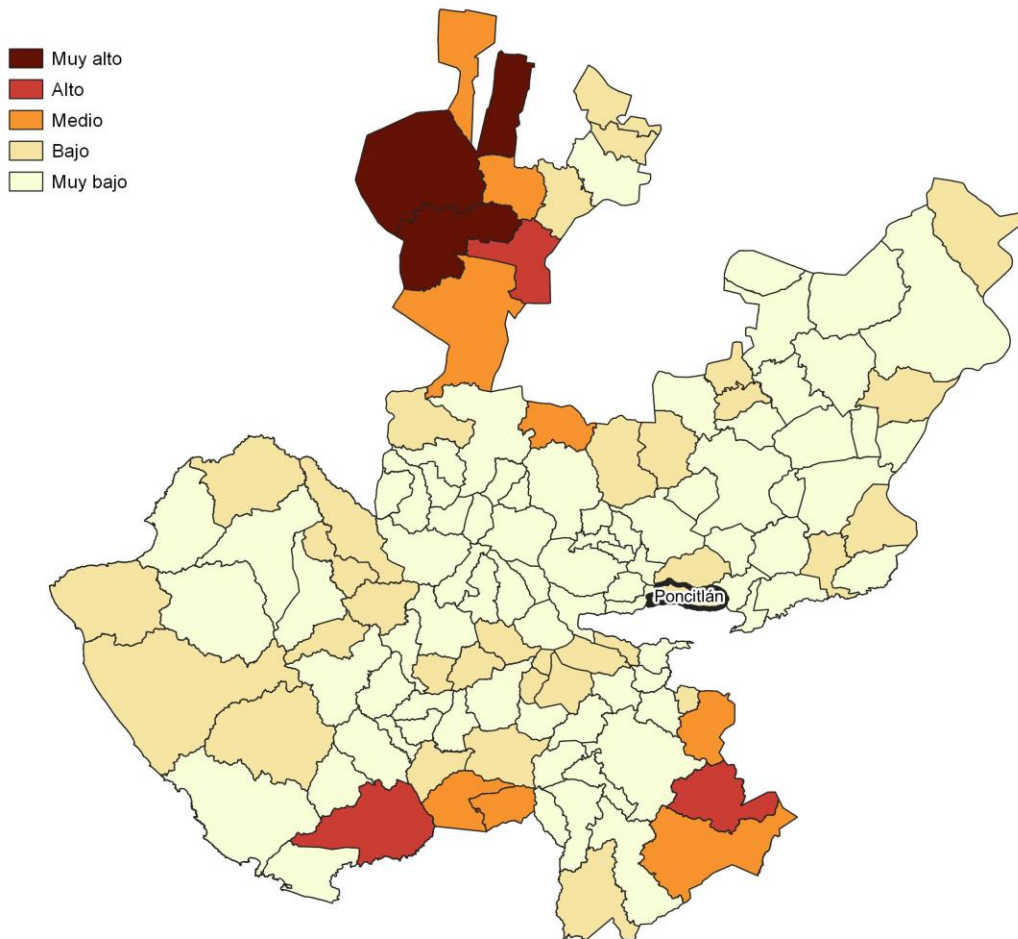
**Fuente:** IIEG, con base en estimaciones del CONEVAL, del Modelo Estadístico 2020 para la continuidad del MCS-ENIGH y la muestra del Censo de Población y Vivienda 2020.

## Marginación

La construcción del Índice de Marginación, considera cuatro dimensiones estructurales: falta de acceso a la educación, residencia en viviendas inadecuadas; percepción de ingresos monetarios insuficientes y las relacionadas con la residencia en localidades pequeñas. Este índice es una medida-resumen que permite diferenciar los estados y municipios del país según el impacto global de las carencias que padece la población.

En la tabla 6 se presentan los indicadores que componen el índice de marginación para los municipios en 2020. De acuerdo con las estimaciones, Poncitlán presentó un grado de marginación Bajo. Destaca que, la proporción de población de 15 años o más sin educación básica era de 43.2 por ciento, y que el 73.9 por ciento de la población ocupada ganaba hasta dos salarios mínimos.

**Mapa 3 Índice de marginación por municipio. Jalisco, 2020**



**Fuente:** IIEG, con base en estimaciones del CONAPO; Índice de Marginación 2020.

Las principales localidades del municipio presentaron en su mayoría un grado de marginación muy bajo; de ellas, la localidad de San Pedro Itzicán tenía el más alto porcentaje de población de 15 años y más sin educación básica (66%) y de población analfabeta (13.9%), La localidad de Cuitzeo (La Estancia) presentó la proporción más baja de población adulta sin educación básica (38.5%) y analfabeta (3.5%). (ver tabla 6).

Tabla 6 Grado de marginación e indicadores sociodemográficos							
Poncitlán, 2020							
Municipio / Localidad		Grado	% Población de 15 años o más analfabeta	% Población de 15 años o más sin educación básica	% Población en localidades con menos de 5000 habitantes	% Población ocupada con ingreso de hasta 2 salarios mínimos	% Viviendas particulares habitadas que no disponen de refrigerador
Clave	Nombre						
	Jalisco	Bajo	2.9	29.5	16.2	55.9	
066	Poncitlán	Bajo	5.2	43.2	38	73.9	
1	Poncitlán	Muy bajo	3.6	38.7			4.2
31	San Pedro Itzicán	Medio	13.9	66.0			30.8
19	Mezcala	Bajo	5.1	41.9			21
11	Cuitzeo (La Estancia)	Muy bajo	3.5	38.5			3.7
33	Santa Cruz el Grande	Muy bajo	3.9	40.0			8.6

Fuente: Elaborado por el IIEG con base en CONAPO, índice de marginación por localidad, 2020.

Respecto a las carencias en la vivienda en 2020, la localidad de San Pedro Itzicán tenía el porcentaje más alto de ocupantes en viviendas sin drenaje ni sanitario, con el 1.8%; mientras que la localidad de San Pedro Itzicán presentó el más alto porcentaje de ocupantes en viviendas particulares sin energía eléctrica, con un 3%;

La localidad de San Pedro Itzicán mostró la proporción más alta de ocupantes en viviendas particulares sin agua entubada con el 8.9%; mientras que la localidad de Mezcala obtuvo el más alto porcentaje de ocupantes en viviendas particulares con piso de tierra con un 5.9%; Por su parte, la localidad de San Pedro Itzicán registró la mayor proporción de ocupantes en viviendas particulares sin refrigerador con un 30.8% (ver tabla 7).

**Tabla 7 Grado de marginación e indicadores sociodemográficos**

Poncitlán, 2020							
Municipio / Localidad		Grado	% Viviendas particulares habitadas sin excusado*	% Viviendas particulares habitadas sin energía eléctrica*	% Viviendas particulares habitadas sin disponibilidad de agua entubada*	**Promedio de ocupantes por cuarto en viviendas particulares habitadas	% Viviendas particulares habitadas con piso de tierra
Clave	Nombre						
	Jalisco	Bajo	0.6	0.3	0.8	14.0	1.7
<b>066</b>	<b>Poncitlán</b>	<b>Bajo</b>	<b>1.1</b>	<b>0.9</b>	<b>2.3</b>	<b>27.3</b>	<b>3.5</b>
1	Poncitlán	Muy bajo	0.1	0.1	0.2	26.9	0.5
31	San Pedro Itzicán	Medio	1.8	3.0	8.9	72.9	5.8
19	Mezcala	Bajo	0.7	1.4	1.7	52.4	5.9
11	Cuitzeo (La Estancia)	Muy bajo	0.2	0.1	0.2	24.9	2.3
33	Santa Cruz el Grande	Muy bajo	0.7	0.0	1.8	37.1	4.0

Fuente: Elaborado por el IIEG con base en CONAPO, índice de marginación por localidad, 2020.

## Índices Sociodemográficos

En resumen, Poncitlán presentó un grado bajo de marginación en 2020, y ocupó por ello el lugar 46 entre los municipios del estado más marginados. En cuanto a la pobreza multidimensional, el municipio se localizó en el lugar 54, con el 34.2 por ciento de su población en situación de pobreza moderada y 7 por ciento en pobreza extrema. Finalmente, Poncitlán se clasificó en grado Medio de intensidad migratoria en 2020 y se posicionó en el lugar 81 entre los municipios del estado con mayores índices (ver tabla 8).

Tabla 8 Población total, grado de Marginación e Intensidad Migratoria y situación de pobreza									
Poncitlán, 2020									
Clave	Municipio	Población	Marginación		Pobreza Multidimensional			Intensidad Migratoria	
		Población	Grado	Lugar	Moderada	Extrema	Lugar	Grado	Lugar
<b>14</b>	<b>Jalisco</b>	<b>8,348,151</b>	<b>Bajo</b>	<b>28</b>	<b>28.4</b>	<b>3.0</b>	<b>7</b>	<b>Alto</b>	<b>13</b>
013	Atotonilco el Alto	64,009	Muy Bajo	95	31.4	3.0	99	Bajo	107
016	Ayotlán	41,552	Bajo	47	45.0	7.2	14	Medio	83
018	La Barca	67,937	Muy Bajo	82	36.8	4.4	55	Medio	82
033	Degollado	21,226	Muy Bajo	57	35.4	7.2	48	Alto	11
047	Jamay	24,894	Muy Bajo	83	41.4	4.7	25	Medio	67
063	Ocotlán	106,050	Muy Bajo	112	25.4	3.0	113	Bajo	110
<b>066</b>	<b>Poncitlán</b>	<b>53,659</b>	<b>Bajo</b>	<b>46</b>	<b>34.2</b>	<b>7.0</b>	<b>54</b>	<b>Medio</b>	<b>81</b>
105	Tototlán	23,573	Muy Bajo	85	37.2	4.2	53	Alto	36
123	Zapotlán del Rey	19,279	Bajo	23	33.3	5.3	70	Alto	47

Fuente: IIEG, estimaciones del CONEVAL, Pobreza Multidimensional, con base en el Modelo Estadístico 2015 para la continuidad del MCS-ENIGH, la Encuesta Intercensal 2015, el Modelo Estadístico 2020 para la continuidad del MCS-ENIGH y la muestra del Censo de Población y Vivienda 2020, y CONAPO; Índice de Marginación 2020 e Índice de Intensidad Migratoria 2020. INEGI; Censo de Población y Vivienda 2020.



**IIEG**  
Instituto de Información  
Estadística y Geográfica  
de Jalisco

# Economía

Poncitlán  
Diagnóstico del municipio  
Agosto 2022

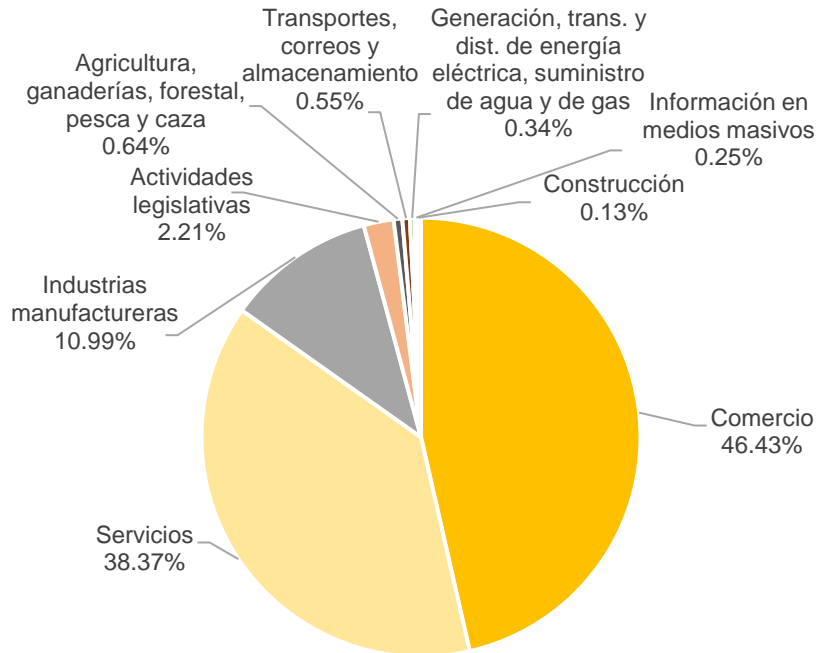


**Jalisco**  
GOBIERNO DEL ESTADO

## Número de empresas

Conforme a la información del Directorio Estadístico Nacional de Unidades Económicas (DENUE) de INEGI, el municipio de Poncitlán cuenta con 2,356 unidades económicas al mes de mayo de 2022 y su distribución por sectores revela un predominio de establecimientos dedicados al comercio, siendo estos el 46.43% del total en el municipio. Ocupa la posición 24 del total de empresas establecidas en el estado y el lugar número 4 en el ranking regional

**Gráfico 1 Distribución de las unidades económicas  
Poncitlán, 2022 / Mayo**



Posición en el ranking		
Municipio	Estatal	Regional
Poncitlán	24	4

**Tabla 1 Composición de las empresas  
Poncitlán, mayo 2022. (Unidades económicas)**

Sector	0 a 5 personas	6 a 10 personas	11 a 30 personas	31 a 50 personas	51 a 100 personas	101 a 250 personas	251 y más	Total de unidades económicas
Comercio	1,053	23	15	3	0	0	0	1,094
Servicios	804	63	29	7	1	0	0	904
Industrias manufactureras	206	26	11	1	8	2	5	259
Actividades legislativas	44	5	2	0	0	1	0	52
Agricultura, ganaderías, forestal, pesca y caza	1	1	10	1	2	0	0	15
Transportes, correos y almacenamiento	6	3	3	1	0	0	0	13
Generación, trans. y dist. de energía eléctrica, suministro de agua y de gas	5	1	2	0	0	0	0	8
Información en medios masivos	6	0	0	0	0	0	0	6
Construcción	1	0	2	0	0	0	0	3
Minería	0	0	1	0	0	1	0	2
<b>Total</b>	<b>2,126</b>	<b>122</b>	<b>75</b>	<b>13</b>	<b>11</b>	<b>4</b>	<b>5</b>	<b>2,356</b>

Fuente: IIEG, con base en información de INEGI, DENUE.



## Valor agregado censal bruto

El valor agregado censal bruto se define como: “*el valor de la producción que se añade durante el proceso de trabajo por la actividad creadora y de transformación del personal ocupado, el capital y la organización (factores de la producción), ejercida sobre los materiales que se consumen en la realización de la actividad económica.*” En resumen, esta variable se refiere al valor de la producción que añade la actividad económica en su proceso productivo.

Los censos económicos 2019, registraron que en el municipio de Poncitlán, los tres subsectores más importantes en la generación de valor agregado censal bruto fueron la *Industria química*; la *Industria alimentaria*; y el *Comercio al por mayor de materias primas agropecuarias y forestales, para la industria, y materiales de desecho*, que generaron en conjunto el 69.4% del total del valor agregado censal bruto registrado en 2019 en el municipio.

El subsector de *Industria química*, que concentró el 55.8% del valor agregado censal bruto en 2019, registró el mayor crecimiento real pasando de 1,317 millones 25 mil pesos en 2014 a 2,338 millones 979 mil pesos en 2019, representado un incremento de 77.6% durante el periodo.

**Tabla 2. Subsectores con mayor valor agregado censal bruto (VACB)**

**Poncitlán, 2014 y 2019. (Miles de pesos a precios de 2018).**

Subsector	2014	2019	% Part. 2019	Var % 2014-2019
Industria química	1,317,025	2,338,979	55.8%	77.6%
Industria alimentaria	333,166	387,342	9.2%	16.3%
Comercio al por mayor de materias primas agropecuarias y forestales, para la industria, y materiales de desecho	69,523	185,881	4.4%	167.4%
Industria de la madera	156	101,888	2.4%	65184.9%
Comercio al por menor de abarrotes, alimentos, bebidas, hielo y tabaco	48,688	92,161	2.2%	89.3%
Fabricación de muebles, colchones y persianas	15,366	89,165	2.1%	480.3%
Comercio al por menor de vehículos de motor, refacciones, combustibles y lubricantes	18,264	50,837	1.2%	178.4%
Servicios de preparación de alimentos y bebidas	32,395	45,334	1.1%	39.9%
Comercio al por menor en tiendas de autoservicio y departamentales	9,359	41,130	1.0%	339.5%
Servicios de almacenamiento		36,431	0.9%	
Pesca, caza y captura	6,267	23,763	0.6%	279.2%
Otros	180,869	801,696	19.1%	343.2%
<b>Total</b>	<b>2,031,078</b>	<b>4,194,607</b>	<b>100.0%</b>	<b>106.5%</b>

**Fuente:** IIEG, con base en datos de INEGI, Censos Económicos.

**Nota:** Por el principio de confidencialidad muchos subsectores no presentan datos, por lo tanto, solo se muestran 11 subsectores que tienen información.

## Empleo

### Trabajadores asegurados en el IMSS Por grupo económico

Para junio de 2022 el IMSS reportó un total de 4,737 trabajadores asegurados, lo que representó para el municipio de Poncitlán un incremento anual de 368 trabajadores en comparación con el mismo mes de 2021, debido al aumento en el registro de empleo formal en la mayoría de sus grupos económicos, principalmente en *fabricación de alimentos*.

En función de los registros del IMSS el grupo económico que más empleos presentó dentro del municipio de Poncitlán fue el de *agricultura*, ya que en junio de 2022 registró un total de 1,145 trabajadores concentrando el 24.17% del total de asegurados en el municipio.

El segundo grupo económico con más trabajadores asegurados fue la *fabricación de alimentos*, que para junio de 2022 registró 1,018 empleos formales que representan el 21.49% del total de trabajadores asegurados a dicha fecha.

Tabla 3 Trabajadores asegurados											
Poncitlán, Jalisco 2016-junio 2022											
Grupo económico	2016	2017	2018	2019	2020	2021	junio 2021	junio 2022	variación absoluta junio 2022 / junio 2021	% part junio 2022	
Agricultura	1,172	1,455	1,298	1,260	1,243	1,457	1,717	1,145	-572	24.17%	
Fabricación de alimentos	274	268	296	272	253	1,012	271	1,018	747	21.49%	
Fabricación y reparación de muebles de madera y sus partes; excepto los de metal y plástico moldeado	584	586	548	573	415	468	418	444	26	9.37%	
Industria y productos de madera y corcho; excepto muebles	293	286	259	264	270	268	287	281	-6	5.93%	
Industria química	479	445	400	240	116	196	115	194	79	4.10%	
Extracción y beneficio de carbón mineral, grafito y minerales no metálicos; excepto sal	135	150	155	192	190	182	182	180	-2	3.80%	
Compraventa de materias primas, materiales y auxiliares	164	149	145	139	142	161	152	158	6	3.34%	
Construcción de edificaciones y de obras de ingeniería civil	116	169	145	129	163	184	150	136	-14	2.87%	
Compraventa de artículos para el hogar	46	45	52	99	102	108	107	114	7	2.41%	
Fabricación de productos metálicos; excepto maquinaria y equipo	106	142	141	134	101	86	93	107	14	2.26%	
Compraventa en tiendas de autoservicio y de departamentos especializados por línea de mercancías	112	120	126	132	125	101	115	93	-22	1.96%	
Compraventa de alimentos, bebidas y productos del tabaco	91	75	82	93	84	83	77	87	10	1.84%	
Otros	913	788	856	851	713	713	685	780	95	16.47%	
<b>Total</b>	<b>4,485</b>	<b>4,678</b>	<b>4,503</b>	<b>4,378</b>	<b>3,917</b>	<b>5,019</b>	<b>4,369</b>	<b>4,737</b>	<b>368</b>	<b>100.00%</b>	

Fuente: IIEG, con base en información del IMSS.

## Trabajadores asegurados en el IMSS *Región Ciénega*

En junio de 2022, Poncitlán se presenta como el cuarto municipio, dentro de la región Ciénega, con mayor número de trabajadores concentrando el 8.62% del total.

De junio de 2021 a junio de 2022 el municipio de Poncitlán registró un incremento anual en el número de trabajadores asegurados en la región Ciénega, pasando de 4,369 asegurados en 2021 a 4,737 asegurados en 2022, un aumento de 368 empleos formales durante el total del periodo.

Tabla 4 Trabajadores asegurados										
Región Ciénega, Jalisco 2016-junio 2022										
Municipio	2016	2017	2018	2019	2020	2021	junio 2021	junio 2022	variación absoluta junio 2022 / junio 2021	% part junio 2022
Ocotlán	23,700	25,733	24,002	22,798	20,854	21,721	21,334	22,423	1,089	40.83%
Atotonilco el Alto	7,007	7,754	8,235	8,726	9,622	11,099	10,316	12,100	1,784	22.03%
La Barca	4,438	4,260	4,555	4,721	4,995	5,069	5,079	4,969	-110	9.05%
Poncitlán	4,485	4,678	4,503	4,378	3,917	5,019	4,369	4,737	368	8.62%
Ayotlán	2,505	2,605	2,899	3,016	3,204	3,755	3,533	3,784	251	6.89%
Zapotlán del Rey	1,619	3,675	2,892	2,700	2,543	2,333	2,491	2,622	131	4.77%
Tototlán	1,521	1,613	1,788	1,896	1,917	1,952	1,963	1,938	-25	3.53%
Jamay	1,137	1,225	1,301	1,309	1,320	1,393	1,407	1,323	-84	2.41%
Degollado	688	659	729	728	720	977	722	1,028	306	1.87%
<b>Total</b>	<b>47,100</b>	<b>52,202</b>	<b>50,904</b>	<b>50,272</b>	<b>49,092</b>	<b>53,318</b>	<b>51,214</b>	<b>54,924</b>	<b>3,710</b>	<b>100.00%</b>

Fuente: IIEG, con base en información del IMSS.

Da click en la siguiente liga para consultar la información de empleo formal (IMSS), que se genera de manera mensual.

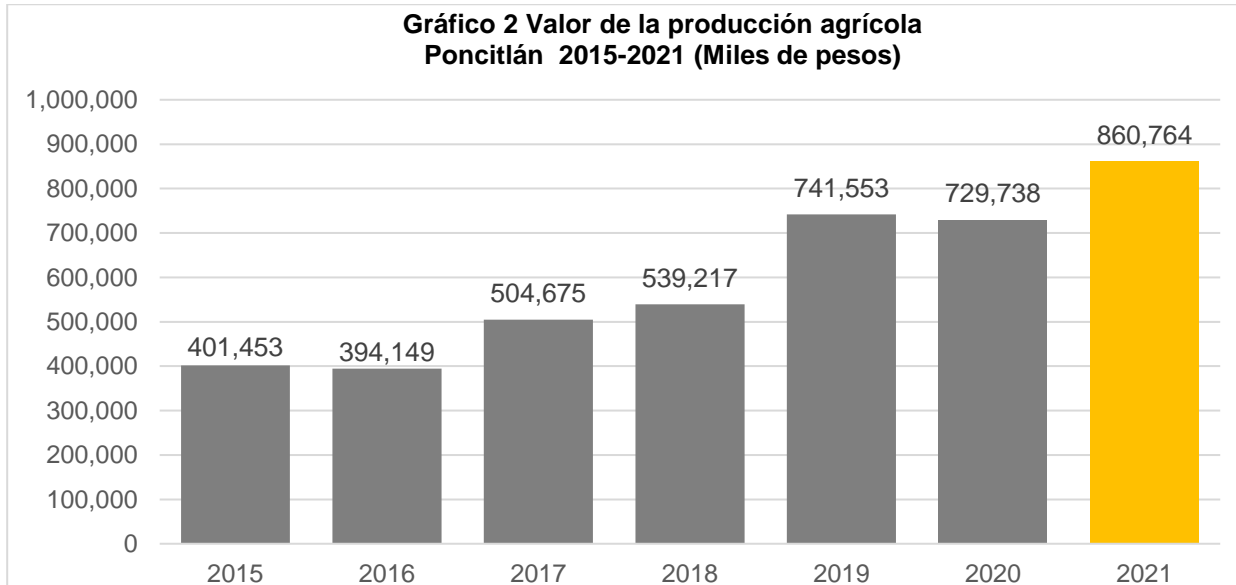
[https://iieg.gob.mx/ns/?page\\_id=18817](https://iieg.gob.mx/ns/?page_id=18817)

Así mismo puede consultar en la siguiente liga los indicadores municipales.

[https://iieg.gob.mx/ns/?page\\_id=17139](https://iieg.gob.mx/ns/?page_id=17139)

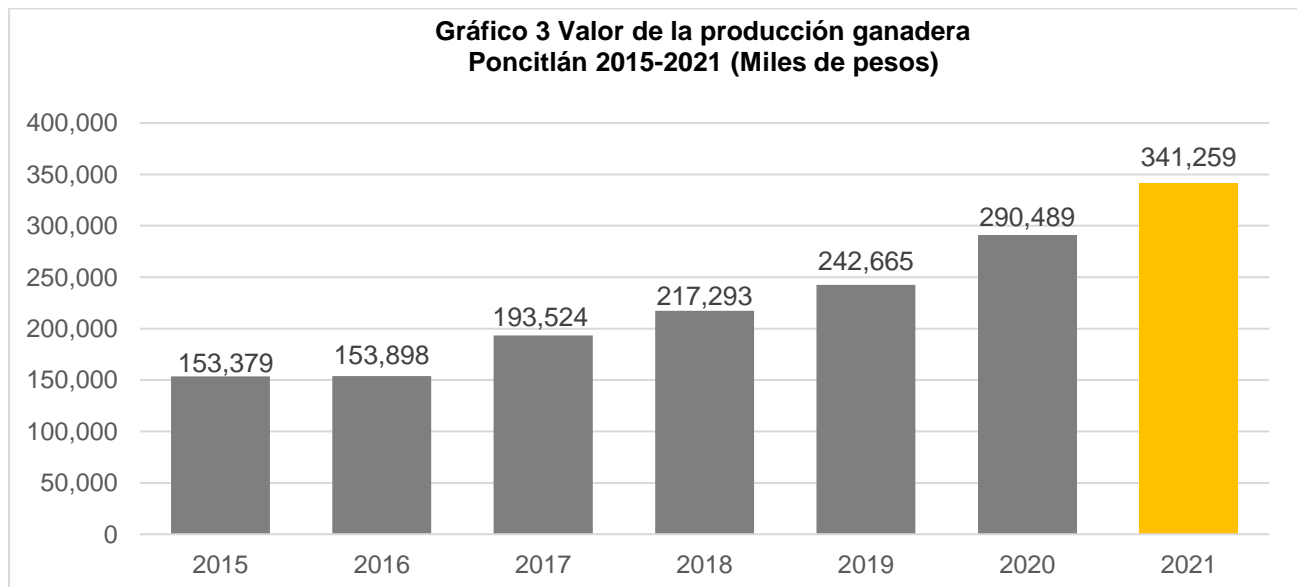
## Agricultura y ganadería

El valor de la producción agrícola en Poncitlán ha presentado diversas fluctuaciones durante el periodo 2015–2021, habiendo registrado su nivel más alto en 2021. El valor de la producción agrícola de Poncitlán de 2021, representó el 1.11% del total estatal, alcanzando un monto de 860,764 miles de pesos para ese año.



Fuente: IIEG, con base en información del SIAP / SAGARPA.

El valor de la producción ganadera en Poncitlán ha presentado una tendencia al alza durante el periodo 2015-2021, siendo el ejercicio de 2021 el año en el que se ha registrado el mayor nivel en el municipio. En 2021, el valor de la producción ganadera de Poncitlán representó el 0.31% del total estatal, alcanzando un monto de 341,259 miles de pesos para ese año.



Fuente: IIEG, con base en información del SIAP / SAGARPA.



**IIEG**  
Instituto de Información  
Estadística y Geográfica  
de Jalisco

# Gobierno y Seguridad

Poncitlán  
Diagnóstico del municipio  
Agosto 2022



**Jalisco**  
GOBIERNO DEL ESTADO

## Desarrollo institucional

El Índice de Desarrollo Municipal (IDM) mide el progreso de un municipio en cuatro dimensiones del desarrollo: social, económica, ambiental e institucional, con la finalidad de presentar una evaluación integral de la situación de cada uno de éstos. El IDM parte de tres premisas vinculadas con el concepto de desarrollo humano, según el cual, el principal objetivo es beneficiar a las personas; las actividades de los gobiernos afectan el nivel de desarrollo de sus comunidades y que el desarrollo sostenible posibilita el bienestar de los individuos a largo plazo (ver detalles [aquí](#)).

En los apartados anteriores ya se ha hecho referencia al desarrollo social, económico y del medio ambiente; finalmente en esta sección se aborda el componente institucional (Índice de Desarrollo Municipal Institucional; IDM-I), que mide el desempeño de las instituciones gubernamentales de un municipio a través de cuatro rubros que contemplan el esfuerzo tributario, la transparencia, la participación electoral y la seguridad.

En la construcción del IDM se decidió incluir cuatro variables para medir el desarrollo institucional de los municipios de Jalisco, tal y como se muestra en las dos tablas siguientes, por medio del porcentaje de participación ciudadana en elecciones; la evaluación del cumplimiento de la publicación de información fundamental y de la obligación de la atención a las solicitudes de información; el porcentaje de ingresos propios por municipio y el número de delitos del fuero común por cada mil habitantes.

<sup>1</sup>En ediciones anteriores se incluía el número de empleados municipales per cápita. Esta información se muestra más adelante en esta sección, pero ya no es considerada para la elaboración del IDM-I

**Tabla 1. Desarrollo institucional de los municipios en el contexto estatal con base en cinco indicadores**

<b>Poncitlán, Región Ciénega (Parte I)</b>							
<b>Clave</b>	<b>Municipio</b>	<b>Porcentaje de participación ciudadana en elecciones 2021</b>		<b>Evaluación del cumplimiento de la publicación de información fundamental 2016</b>		<b>Empleados municipales por cada 1000 habitantes 2020</b>	
		<b>Valor municipal</b>	<b>Lugar estatal</b>	<b>Valor municipal</b>	<b>Lugar estatal</b>	<b>Valor municipal</b>	<b>Lugar estatal</b>
13	Atotonilco el Alto	48.19	105	100*	1	13.48	63
16	Ayotlán	54.92	75	100*	1	8.19	15
18	La Barca	44.43	118	90*	30	6.65	7
33	Degollado	69.79	20	6.25	96	9.32	21
47	Jamay	60.68	57	31.25	51	7.96	14
63	Ocotlán	52.87	86	72.5*	42	9.88	24
66	Poncitlán	64.34	42	100*	1	5.71	1
105	Tototlán	66.52	37	0	101	12.23	53
123	Zapotlán del Rey	58.55	63	62.5	46	11.99	50

FUENTE: Elaborado por el IIEG, con base en los resultados electorales de las elecciones municipales de 2021, del IEPC; la Estadística de Finanzas Públicas Estatales y Municipales (EFIPEM), Base de Delitos del Fuero Común del Secretariado Ejecutivo del Sistema Nacional de Seguridad Pública, CONAPO, Proyecciones de la Población de los municipios de México 2015-2030 (actualización correspondiente al mes de agosto de 2019), Censo Nacional de Gobiernos Municipales y Demarcaciones Territoriales de la Ciudad de México 2021 y las evaluaciones del ITEI de 2016 y 2019.

\*Dato registrado en 2019

En el caso de Poncitlán, en 2021 registró una participación electoral del 64.34%, que lo coloca en el lugar 42 de los 125 municipios. Lo que significa que tiene una alta participación electoral en comparación con otras municipalidades del estado. Por otra parte, en 2019 con una calificación de 100% en materia de cumplimiento en las obligaciones de transparencia, el municipio se colocó en el lugar 1, lo que muestra el grado de compromiso de una administración en publicar y mantener actualizada la información, en particular, la correspondiente a los rubros financieros y regulatorios; así como la mejora en su accesibilidad y un adecuado manejo y protección de la información confidencial. Esto en el marco del cumplimiento del derecho de acceso a la información pública.

En lo que respecta a los empleados que laboran en las administraciones públicas, es importante destacar que en 2020 Poncitlán tenía una tasa de 5.71 empleados municipales por cada mil habitantes, por lo que ocupó el sitio 1 a nivel estatal en este rubro. Esto en el sentido de que entre menor sea el valor de este indicador mejor, porque implica una lógica de austeridad donde con menos empleados municipales se logra prestar los servicios municipales a la población.

Asimismo, en el ámbito de las finanzas municipales, para el 13.99% de los ingresos de Poncitlán se consideran propios; esto significa que fueron generados mediante sus propias estrategias de recaudación, lo que posiciona al municipio en el lugar 88 en el ordenamiento de este indicador respecto a los demás municipios del estado. Mientras que en la cuestión de seguridad, en 2021 el municipio registró una tasa de 6.99 delitos por cada cien mil habitantes, que se traduce en el lugar 71 en el contexto estatal, siendo el lugar uno, el municipio más seguro en función de esta tasa.

Considerando los cinco indicadores, Poncitlán obtiene un desarrollo institucional Muy Alto con un IDM-I de 70.2, que lo coloca en el sitio 13 del ordenamiento estatal. Donde el primer lugar lo tiene Tamazula de Gordiano y el último, Santa María del Oro.

Tabla 2. Desarrollo institucional de los municipios en el contexto estatal con base en cinco indicadores								
Poncitlán, Región Ciénega (Parte II)								
		Porcentaje de ingresos propios		Delitos del fuero común por cada 1,000 habitantes 2021		IDM-Institucional		
Clave	Municipio	Valor municipal	Lugar estatal	Valor municipal	Lugar estatal	Índice	Grado	Lugar estatal
13	Atotonilco el Alto	27.76	31	8.02	80	67.4	Muy Alto	22
16	Ayotlán	15.61	81	3.00	17	70.5	Muy Alto	11
18	La Barca	16.41	78	5.43	52	65.7	Muy Alto	29
33	Degollado	11.43	102	3.34	21	52.8	Medio	62
47	Jamay	20.34	67	7.51	74	56.5	Medio	49
63	Ocotlán	25.24	43	9.85	93	62.3	Alto	42
66	Poncitlán	13.99	88	6.99	71	70.2	Muy Alto	13
105	Tototlán	7.32	116	3.85	28	48.1	Medio	91
123	Zapotlán del Rey	29.71	26	2.66	9	66.8	Muy Alto	25

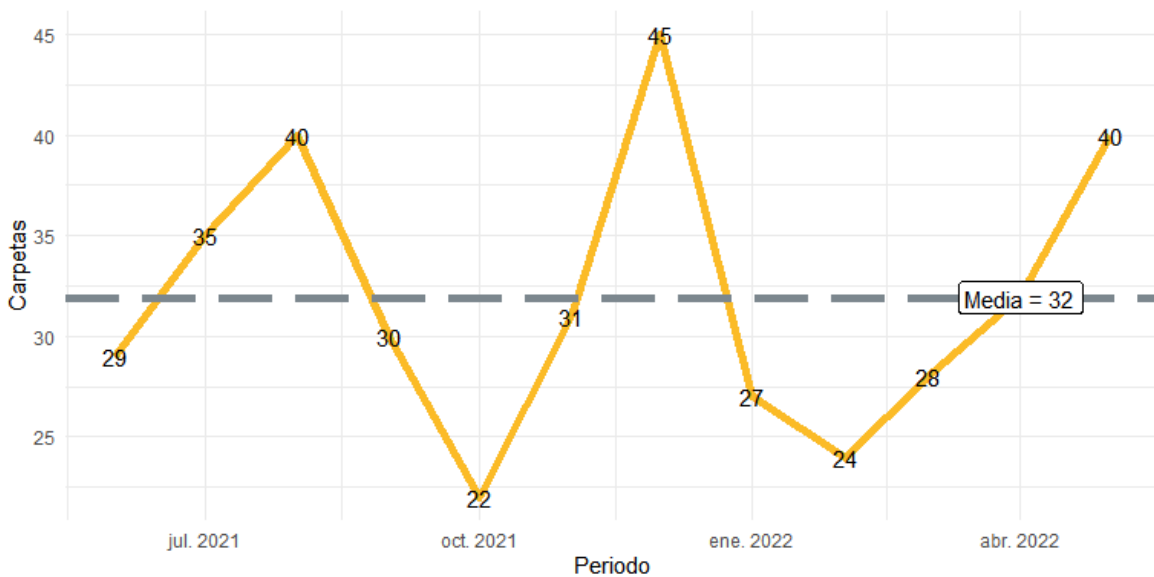
FUENTE: Elaborado por el IIEG, con base en los resultados electorales de las elecciones municipales de 2021, del IEPC; la Estadística de Finanzas Públicas Estatales y Municipales (EFIPEM), Base de Delitos del Fuero Común del Secretariado Ejecutivo del Sistema Nacional de Seguridad Pública, CONAPO, Proyecciones de la Población de los municipios de México 2015-2030 (actualización correspondiente al mes de agosto de 2019), Censo Nacional de Gobiernos Municipales y Demarcaciones Territoriales de la Ciudad de México 2021 y las evaluaciones del ITEI de 2016 y 2019.

\*Dato registrado en 2019.



Durante el periodo de junio 2021 a mayo 2022, se abrieron un total de 383 carpetas de investigación, de las cuales 232 se abrieron en los meses de 2021, mientras que en los primeros cinco meses de 2022 fueron 151. Diciembre fue el mes con más casos con 45 indagaciones. Octubre fue el mes con la menor cantidad de carpetas abiertas con 22. El promedio de carpetas abiertas por mes en el municipio es de 32.

**Gráfica 1. Cantidad de carpetas de investigación por mes, Poncitlán junio 2021 a mayo 2022**

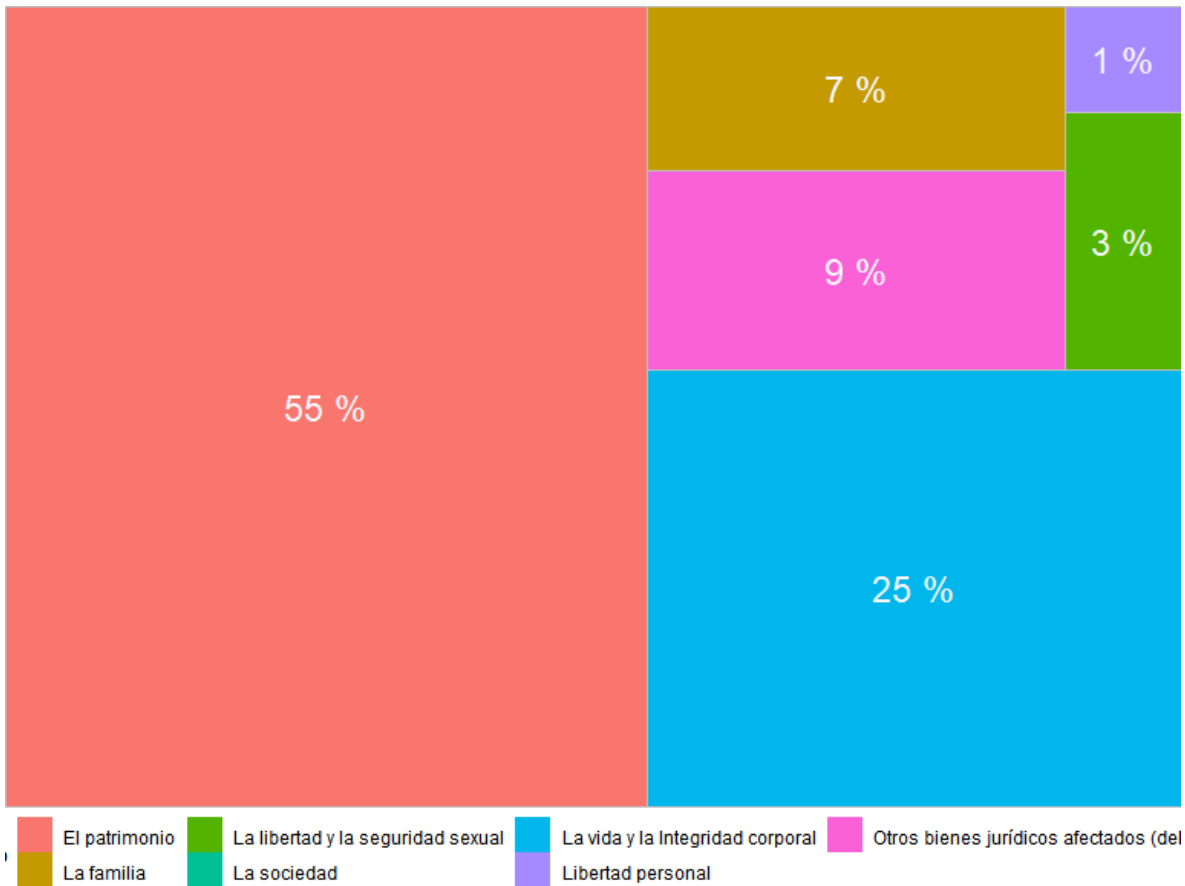


**Fuente:** Elaborado por el IIEG con datos del Secretariado Ejecutivo del Sistema Nacional de Seguridad Pública.

En la siguiente liga podrás consultar la información actualizada mensualmente de las carpetas de investigación: [https://iieg.gob.mx/ns/?page\\_id=22174](https://iieg.gob.mx/ns/?page_id=22174)

En Poncitlán en el periodo de junio 2021 a mayo 2022, el 55% de los delitos afectaron al bien jurídico de el patrimonio seguido de la vida y la integridad corporal con 25% y el tercer bien jurídico con mayor afectación fue la familia con 7%. (Gráfica 2).

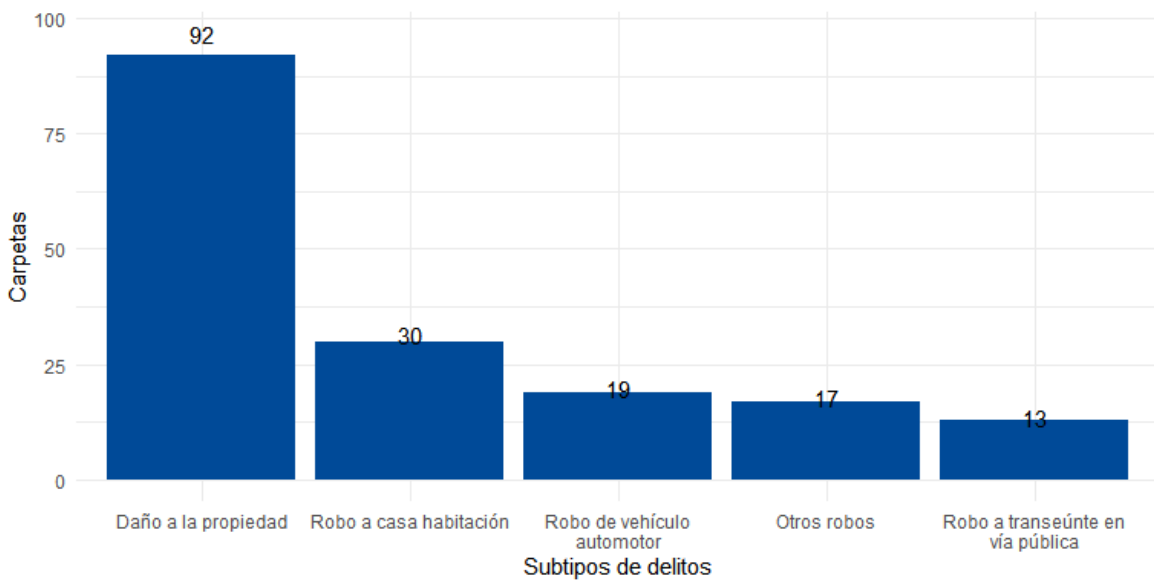
**Gráfica 2. Distribución porcentual de los bienes jurídicos afectados, Poncitlán junio 2021 a mayo 2022**



**Fuente:** Elaborado por el IIEG con datos del Secretariado Ejecutivo del Sistema Nacional de Seguridad Pública.

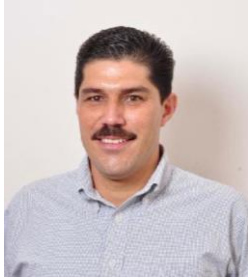
Con relación al bien jurídico de el patrimonio que fue el más afectado en el periodo de análisis en el municipio, daño a la propiedad fue el subtipo de delito que abrió más carpetas con 92; en segundo puesto, robo a casa habitación con 30 seguido de robo de vehículo automotor con 19 casos. (Gráfica 3).

**Gráfica 3. Cantidad de carpetas por los 5 subtipos de delitos que afectaron más a el patrimonio, Poncitlán junio 2021 a mayo 2022**



**Fuente:** Elaborado por el IIEG con datos del Secretariado Ejecutivo del Sistema Nacional de Seguridad Pública.

## Directorio municipal



### **Presidente Municipal Poncitlán**

Arturo Isrrael Ascencio Gómez  
[gobierno@poncitlan.gob.mx](mailto:gobierno@poncitlan.gob.mx)

### **Domicilio**

Ramón Corona No. 25 Ote. C.P. 45950, Poncitlán, Jalisco, México.

### **Teléfono**

(391) 912 6470 Ext.103

### **Síndico (a)**

Ismael Prado Vázquez

### **Regidores (as)**

Julia Carrillo Ulloa  
Guillermo Carranza Oregel  
Carla Contreras Mexicano  
Carlos Guillermo Santana Baltazar  
Brenda Leonor Hernández García  
Ana Lourdes Sahagún Salcedo  
Plutarco Cruz Tolentino  
Arturo Castellanos Loza  
Carla Antonia Macías Vázquez  
Leonel González Navarro  
Maria Mercedes Anaya Cárdenas  
Denisse Lizbeth González Padilla

### **Partido Político**


Movimiento Ciudadano (MC)

[www.ieg.gob.mx](http://www.ieg.gob.mx)



**IEG Jalisco**

Calzada de los Pirules 71 Col. Ciudad Granja.  
C.P. 45010, Zapopan, Jalisco, México.

 [contacto@ieg.gob.mx](mailto:contacto@ieg.gob.mx)

 **33377-71770**



**IEG**  
Instituto de Información  
Estadística y Geográfica  
de Jalisco

