



IIEG
Instituto de Información
Estadística y Geográfica
de Jalisco

Mascota

Diagnóstico del municipio

Agosto 2022



Jalisco
GOBIERNO DEL ESTADO

MASCOTA

DIAGNÓSTICO DEL MUNICIPIO

Agosto 2022

HISTORIA	03
Toponimia	
Contexto histórico	
GEOGRAFÍA Y MEDIO AMBIENTE	06
Geografía	
Uso de suelo y vegetación	
Áreas naturales protegidas y humedales	
Diversidad ecosistémica	
Sequía	
Precipitación	
Recursos hídricos	
Infraestructura	
DEMOGRAFÍA Y SOCIEDAD	27
Aspectos demográficos	
Intensidad migratoria	
Pobreza multidimensional	
Marginación	
Índices sociodemográficos	
ECONOMÍA	39
Número de empresas	
Valor agregado censal bruto	
Empleo	
Agricultura y ganadería	
GOBIERNO Y SEGURIDAD	45
Desarrollo institucional	
Incidencia delictiva	
Directorio municipal	

[Consulta la información municipal en línea](#)



IIEG
Instituto de Información
Estadística y Geográfica
de Jalisco

Historia

Mascota
Diagnóstico del municipio
Agosto 2022

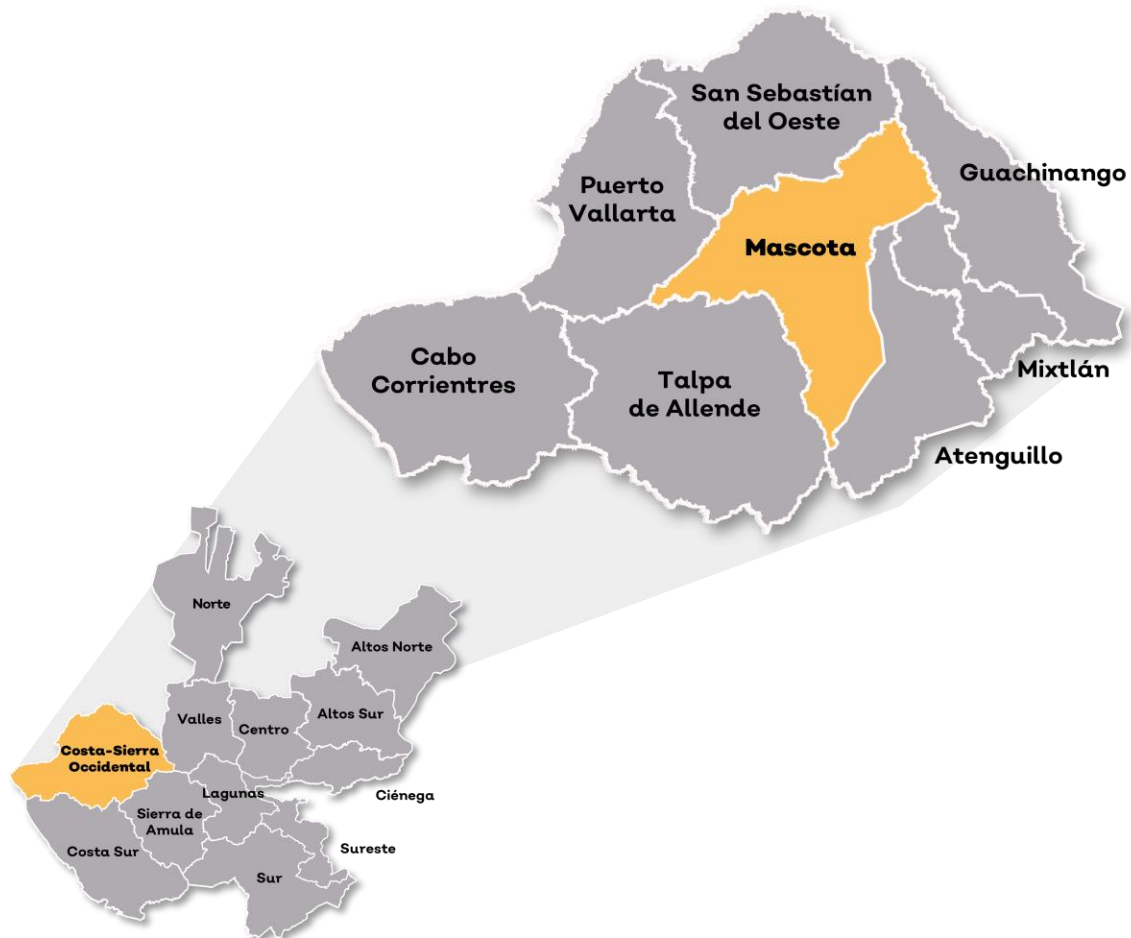


Jalisco
GOBIERNO DEL ESTADO

Toponimia

Proviene de la palabra mazacotlá o Amaxocotlán que se interpreta como “lugar de venados y culebras”.

Figura 1. Mascota, Jalisco.
Localización geográfica.



Fuente: IIEG, Instituto de Información Estadística y Geográfica del Estado de Jalisco, “Mapa General del Estado de Jalisco, 2012.

Contexto histórico

Antes de la llegada de los españoles, Mascota estaba poblado por indígenas tecos. Pertenecía al Señorío de Xalisco y tenía bajo su jurisdicción a Talpa, El Tuito y Chacala, recibió el nombre de Valle de Banderas durante su conquista que fue a principios de 1525 cuando llegaron a conquistar las provincias ubicadas al norte y oeste del lugar.

En el siglo XVII Mascota pertenecía a la alcaldía Mayor de Guachinango; en marzo de 1824 se dispuso la creación del departamento de Mascota y se le concedió el título de Villa a dicha población, ya para 1825 seguía conservando su carácter de capital del Departamento y tenía Ayuntamiento. El 10 de abril de 1885 se le concedió el título de Ciudad a la Villa de Mascota y en 1910 se erigió en municipalidad.



IIEG
Instituto de Información
Estadística y Geográfica
de Jalisco

Geografía y Medio Ambiente

Mascota
Diagnóstico del municipio
Agosto 2022



Jalisco
GOBIERNO DEL ESTADO

Geografía

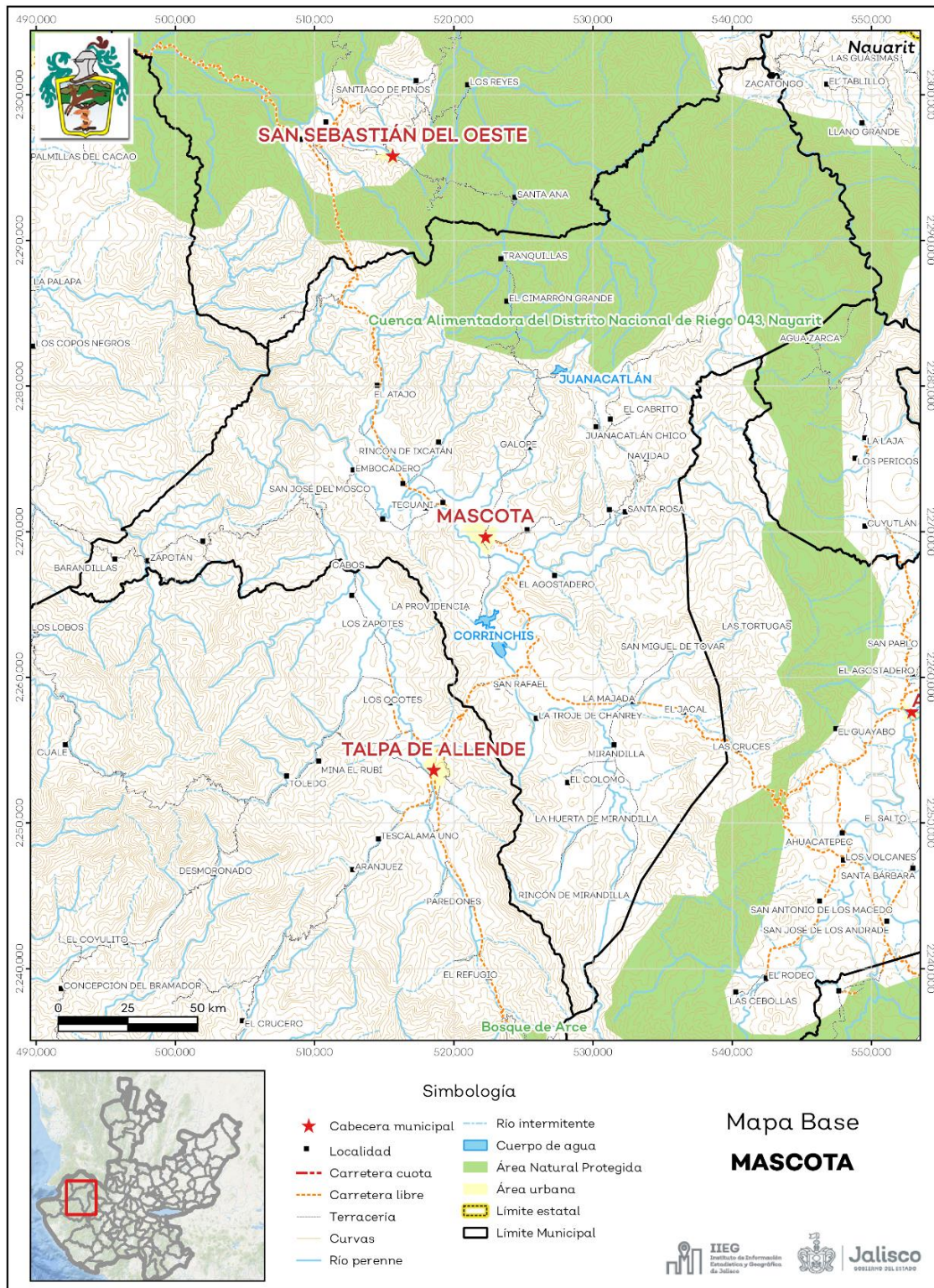
El municipio de Mascota se localiza en la región Costa-Sierra Occidental del estado de Jalisco. Sus municipios colindantes son Guachinango, Puerto Vallarta, San Sebastián del Oeste, Atenguillo, Mixtlán y Talpa de Allende (ver mapa 1). Tiene una extensión territorial de 1,381.39 kilómetros cuadrados.

Su cabecera municipal se localiza en las coordenadas 20°31'30.72" latitud norte y -104°47'10.68" de longitud oeste, a una altura de 1,240 metros sobre el nivel del mar (msnm). El territorio municipal, tiene alturas entre los 580 y 2,660 msnm; y una pendiente predominantemente montañosa mayor a 15 grados.

La mayor parte del municipio tiene un clima semicálido semihúmedo. La temperatura media anual es de 17.4°C, y su temperatura mínima y máxima promedio oscila entre los 6.1°C y 29.3°C. La precipitación media anual es de 1,121 milímetros (mm) mientras que la precipitación promedio acumulada es de 641.59 mm.

El municipio está constituido por roca tipo extrusiva ácida en su mayor parte y basalto. Los suelos dominantes pertenecen al tipo regosol y cambisol (ver tabla 1).

Mapa 1. Base



Fuente: IIEG, con base en topografía INEGI, CONANP 2015, Marco Geoestadístico INEGI 2020 y Mapa General del Estado de Jalisco 2012.

Tabla 1 Medio físico

Mascota, Jalisco

Medio físico	Descripción	
Superficie municipal (km ²)	1,381	El municipio de Mascota tiene una superficie de 1,381 km ² . Por su superficie se ubica en la posición 12 con relación al resto de los municipios del estado.
Altura (msnm)	Mínima municipal	580
	Máxima municipal	2,660
	Cabecera municipal	1,240
Pendientes (%)	Planas (< 5°)	15.1
	Lomerío (5° - 15°)	17.7
	Montañosas (> 15°)	67.2
Clima (%)	Cálido subhúmedo	4.7
	Semicálido semihúmedo	79.5
	Templado subhúmedo	15.8
Temperatura (°C)	Máxima promedio	29.3
	Mínima promedio	6.1
	Media anual	17.4
Precipitación (mm)	Media anual	1,121
	Extrusiva ácida	66.6
Geología (%)	Basalto	11.8
	Aluvial	7.6
	Toba	3.1
	Arenisca - Conglomerado	2.7
	Otros	8.3
Tipo de suelo (%)	Regosol	68.5
	Cambisol	10.0
	Litosol	6.9
	Feozem	6.0
	Acrisol	3.4
	Otros	5.1
Cobertura de suelo (%)	Agricultura	13.3
	Asentamiento humano	0.1
	Bosque	75.6
	Cuerpo de agua	0.2
	Pastizal	5.9
	Selva	4.8

Fuente: IIEG, con base en: Geología, Edafología, esc. 1:50,000 y Uso de Suelo y Vegetación SVII, esc. 1:250,000, INEGI. Clima, CONABIO. Tomo 1 Geografía y Medio Ambiente de la Enciclopedia Temática Digital de Jalisco. MDE y MDT del conjunto de datos vectoriales, esc. 1:50,000, INEGI. Mapa General del Estado de Jalisco 2012.

Uso de suelo y vegetación

La cobertura del suelo predominante en el municipio es de bosque con un 51.34% de su superficie, seguida de la vegetación secundaria con 27.85%, los asentamientos humanos solo ocupan el 0.13% del territorio total, siendo esta la cobertura con menos superficie (ver tabla 2 y mapa 2).

La clasificación de los usos de suelo y vegetación realizada comprende las categorías acuícolas, agropecuario, agua, asentamientos humanos, bosque, dunas costeras, galería, manglar, matorral, palmar, pastizal, sabana, selva baja, selva mediana, sin vegetación aparente, vegetación acuática, vegetación desértica, vegetación secundaria.

Tabla 2 Uso de suelo y vegetación			
Mascota, Jalisco			
Cobertura	Superficie (Ha)	Porcentaje (%)	Descripción
Bosque	70,981.60	51.34	La clasificación de usos de suelo y vegetación representada es menos generalizada que la tabla número 1 de este documento. Sin embargo en esta clasificación la vegetación secundaria es representada por todos los tipos de vegetación que sean secundarios refiriéndonos a estas como la comunidad vegetal que surge diferente a la original con estructura y composición florística heterogénea tras ser eliminada o alterada la vegetación primaria.
Vegetación secundaria	38,504.73	27.85	
Agropecuario	18,391.24	13.30	
Pastizal	8,175.67	5.91	
Selva baja	1,761.56	1.27	
Agua	257.61	0.19	
Asentamientos humanos	176.55	0.13	

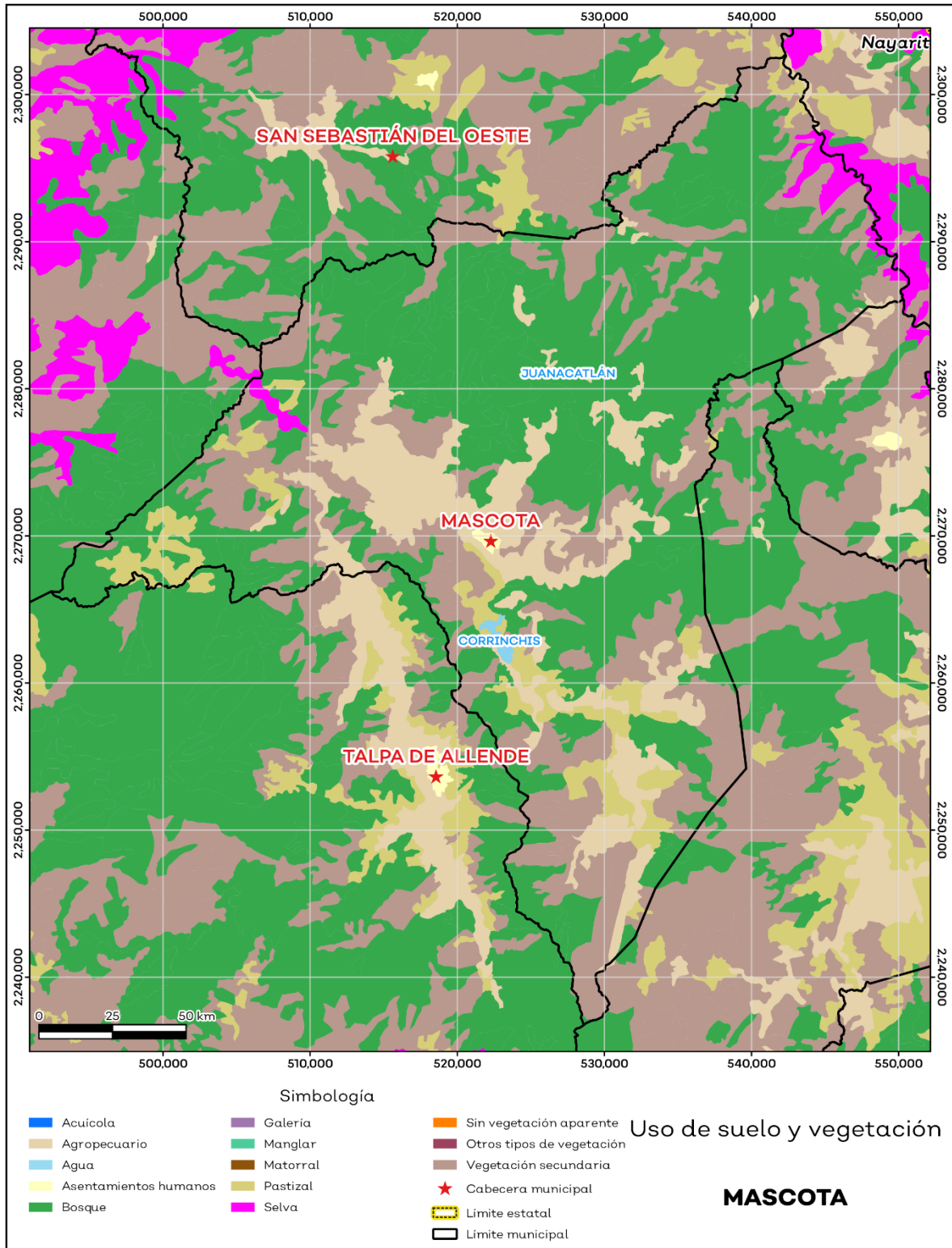
Fuente: IIEG, con información de datos vectoriales de uso del suelo y vegetación, Serie VII, INEGI 2018.

La superficie arbórea municipal representa el 64.4% de los cuales el 52.6% corresponde a la vegetación arbórea primaria, la cual no presenta una alteración respecto a su estado natural, y 11.8% a la vegetación arbórea secundaria, que debido a perturbaciones ha sido modificada y muestra un proceso de sucesión vegetal (ver tabla 3).

Tabla 3 Cobertura Arbórea		
Mascota, Jalisco		
Cobertura	Cantidad %	Comentarios
Primaria Arbórea Baja	17.6	La cobertura arbórea referida está compuesta por los siguientes tipos de vegetación: bosque de coníferas, bosque de encino, bosque mesófilo de montaña, bosque de pino y bosque de táscate, selva caducifolia, selva subcaducifolia, selva de galería, manglar, palmar natural, vegetación hidrófila y vegetación inducida.
Primaria Arbórea Mediana	35.0	
Primaria Arbórea Alta	0.0	
Secundaria Arbórea Baja	1.8	
Secundaria Arbórea Mediana	10.0	
Secundaria Arbórea Alta	0.0	
Total Arbórea	64.4	

Fuente: IIEG, con información de datos vectoriales de uso del suelo y vegetación, Serie VI, INEGI 2016.

Mapa 2. Uso de suelo y vegetación



Fuente: IIEG, con base en INEGI, 2018.

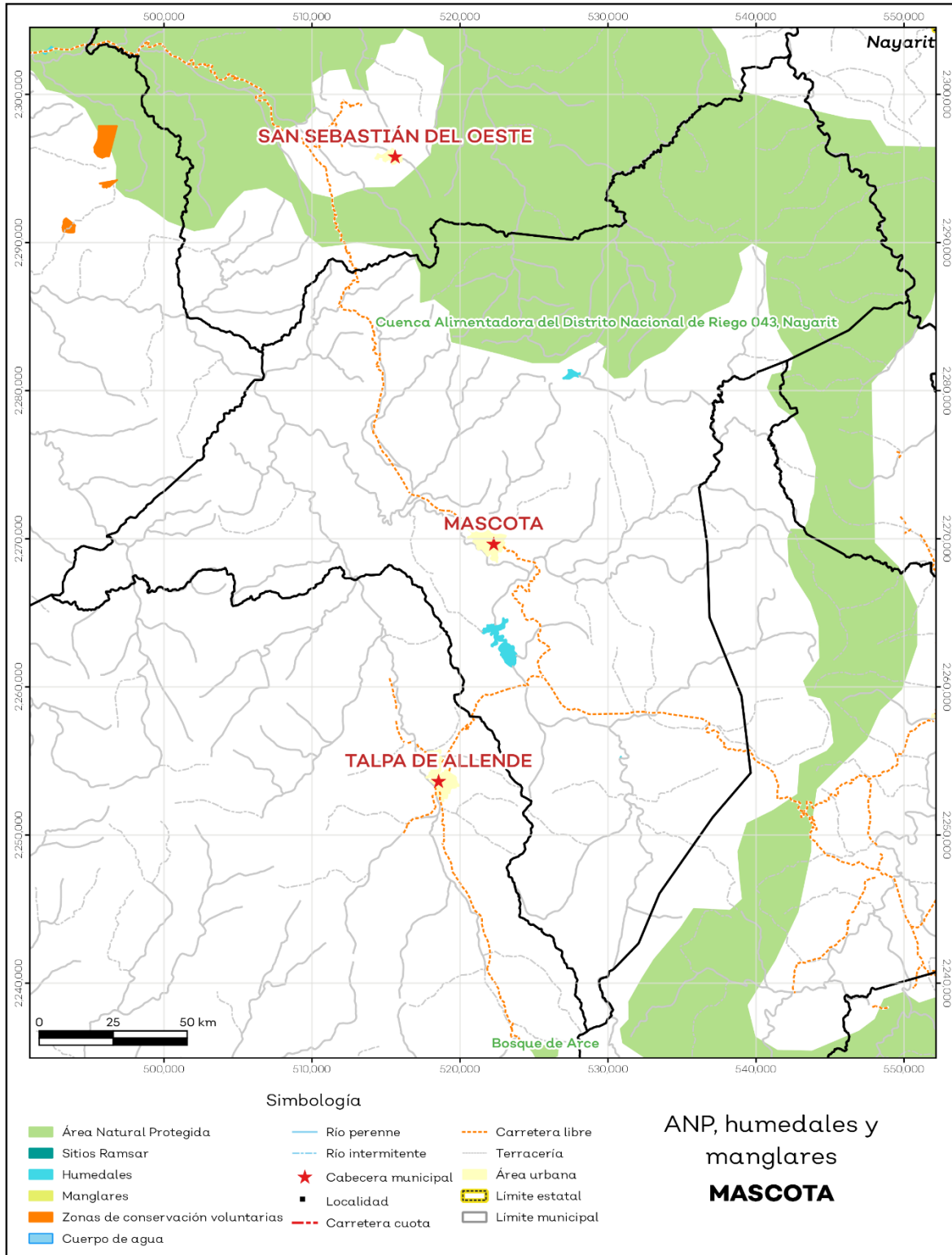
Áreas naturales protegidas y humedales

Mascota alberga 1 área natural protegida con una superficie de 34,230.6 hectáreas (ha) lo que representa el 24.8% de todo el territorio municipal. Además, se cuenta con 0.2% de humedales (ver mapa 3 y tabla 4).

Tabla 4 ANP y humedales		
Mascota, Jalisco		
Áreas Naturales	Cantidad %	Descripción
Áreas Naturales Protegidas	24.8	Cuenca Alimentadora del Distrito Nacional de Riego 043, Nayarit.
Sitios Ramsar	0.0	Humedales de importancia internacional.
Humedales	0.2	

Fuente: IIEG, con base en CONAGUA 2016, CONANP 2015.

Mapa 3. ANP y humedales



Fuente: IIEG, con base en CONAGUA 2016, CONANP 2015.

Diversidad ecosistémica

La diversidad de ecosistemas conforme a la cobertura de usos de suelo y vegetación nos dice que la cobertura de mayor dominancia es bosque de pino-encino la cual representa el 28.9% municipal, y es catalogada con el rango alto a nivel estatal. El inverso del índice de Simpson es de 0.85 y nos indica que entre más se acerca al 1 más diversidad ecosistémica de coberturas de suelo hay. El índice de Shannon es de 2.26, en el cual se considera un valor normal si se está entre 2 y 3, valores por debajo de 2 como bajos en diversidad y superiores a 3 son altos en diversidad de ecosistemas (ver tabla 5).

Tabla 5 Diversidad Ecosistémica		
Mascota, Jalisco		
índice	Cantidad	Comentarios
Inverso de Simpson	0.85	Valor entre más cercano a 1, mayor diversidad ecosistémica de coberturas de uso de suelo y vegetación.
Shannon	2.26	El valor varía entre 0.5 y 5. Valor normal entre 2 y 3, valores superiores a 3 son altos en diversidad, valores por debajo de 2 es baja diversidad de ecosistemas.
Equitatividad de Shannon	0.75	Se acerca a 0 cuando una cobertura domina y se acerca a 1 cuando comparten abundancia las coberturas.
índice	%	Cobertura
Dominancia	28.9	Bosque de pino-encino

Fuente: IIEG, 2021.

Sequía

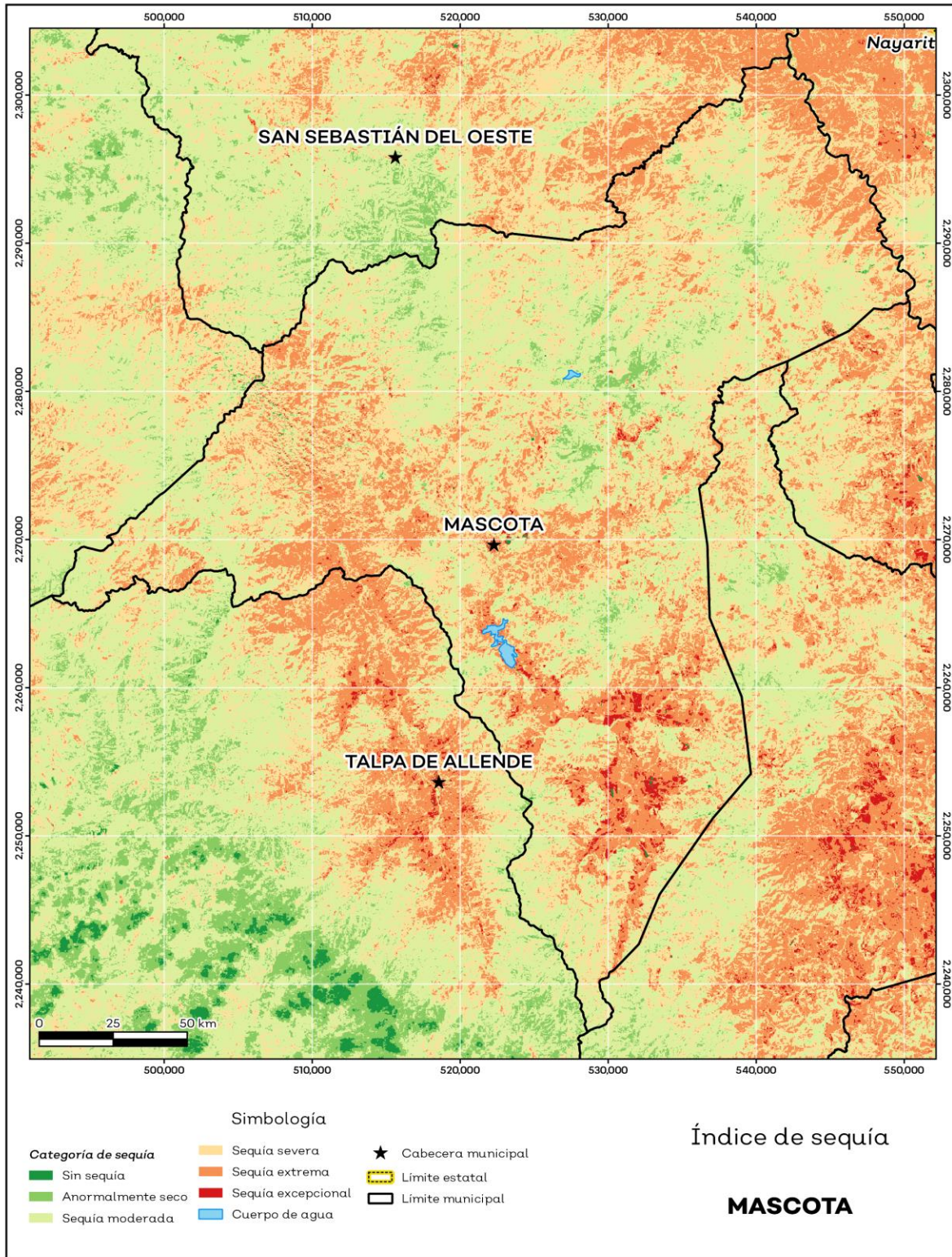
El cambio climático en los últimos años ha traído consigo efectos en los territorios, de allí parte a que se analice el fenómeno natural de la sequía y la escasez de los recursos hídricos.

De la superficie dedicada a las actividades agrícolas el 99.48% presentó alguna categoría de sequía en el año 2020 (ver mapa 4 y tabla 6). Las sequías son causadas principalmente por la escasez de precipitaciones pluviales, la cual puede derivar en una insuficiencia de recursos hídricos necesarios para abastecer la demanda existente, por ello su análisis es trascendental.

Tabla 6 Sequía			
Mascota, Jalisco			
Categoría de sequía	Cantidad Agrícola (%)	Cantidad Municipal (%)	Comentarios
Sin sequía	0.3	0.1	
Anormalmente seco	0.2	2.6	Anormalmente seco es una condición de sequedad, no es una categoría de sequía. Se muestran 2 cantidades en porcentajes: la agrícola es el porcentaje de la superficie afectada de las áreas agrícolas conforme a la delimitación de frontera agrícola; y el porcentaje municipal se refiere a toda la superficie del municipio sin importar la cobertura de uso de suelo y vegetación sin incluir los cuerpos de agua.
Sequía moderada	8.2	39.8	
Sequía severa	29.3	33.8	
Sequía extrema	54.5	22.3	
Sequía excepcional	7.5	1.2	

Fuente: IIEG, con base en imágenes Landsat, 2020.

Mapa 4. Índice de sequía de diferencia normalizado



Fuente: IIEG, con base en imágenes Landsat, 2020.

Precipitación

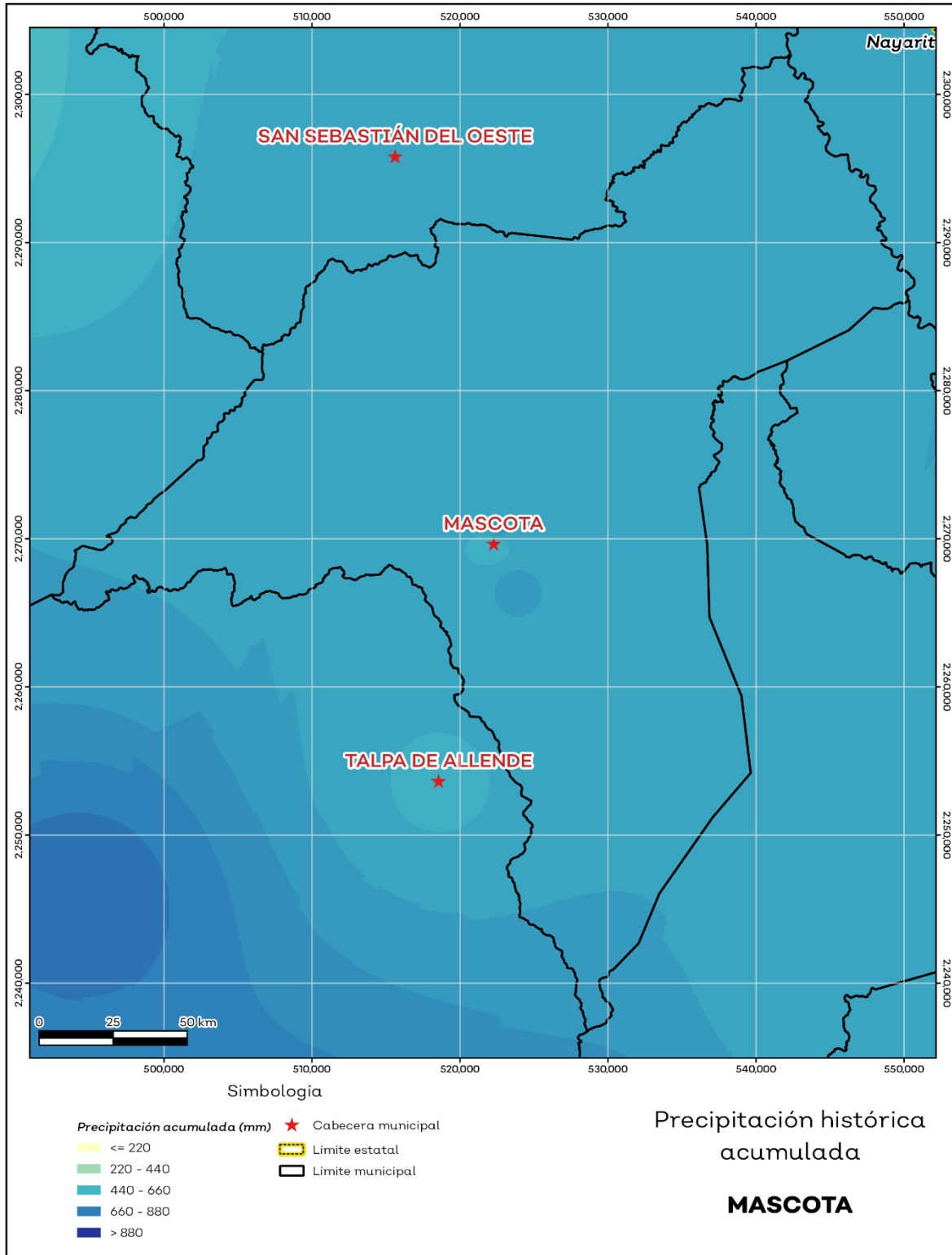
Del análisis de la precipitación media mensual histórica con registros hasta el 2019 del municipio Mascota tenemos que la precipitación acumulada promedio es de 641.59 mm; la media del mes de enero es de 30.8 mm, la mínima de 26.0 mm y la máxima de 35.0 mm; mientras que en julio la precipitación media es de 94.3 mm, la mínima de 80.0 mm y máxima de 113.6 mm (ver mapa 5 y tabla 7).

Tabla 7 Precipitación media mensual y acumulada

Mascota, Jalisco				
Mes	Promedio (mm)	Mínima (mm)	Máxima (mm)	Comentarios
Enero	30.8	26.0	35.0	Registros de precipitación histórica media mensual.
Febrero	31.7	26.0	36.0	
Marzo	39.1	30.0	46.0	
Abril	44.1	34.0	53.0	
Mayo	51.1	39.0	60.0	
Junio	80.9	70.0	85.0	
Julio	94.3	80.0	113.6	
Agosto	87.4	75.0	105.1	
Septiembre	79.0	67.0	101.0	
Octubre	51.1	43.0	57.1	
Noviembre	29.8	28.2	31.0	
Diciembre	28.4	24.0	33.0	
Acumulada	641.6	543.0	713.3	Registros de precipitación histórica acumulada.

Fuente: IIEG, con base en datos de precipitación de 1882-2019 del SMN.

Mapa 5. Precipitación histórica acumulada



Fuente: IIEG, con base en datos de precipitación de 1882-2019 del SMN.

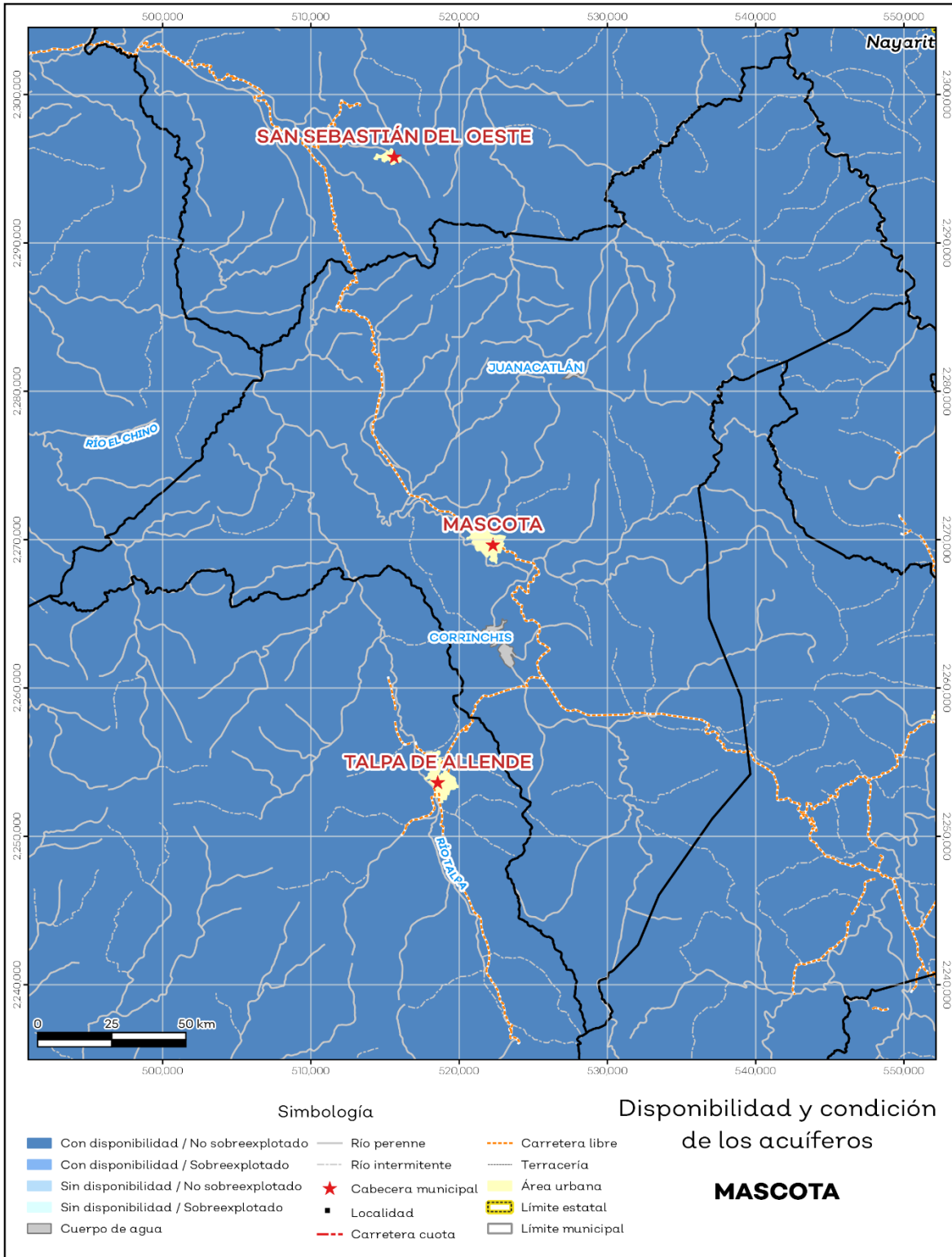
Recursos hídricos

Los tipos de recursos hídricos del municipio están constituidos por aguas subterráneas, ríos y lagos. El territorio está ubicado dentro de 4 acuíferos de los cuales el 0% no tienen disponibilidad y el 100.0% se encuentra con disponibilidad de agua subterránea (ver mapa 6 y tabla 8).

Tabla 8 Acuíferos		
Mascota, Jalisco		
Estatus	Cantidad %	Comentarios
Con disponibilidad	100.0	
Sin disponibilidad	0.0	Reporte de CONAGUA del estatus del acuífero hasta el 2020.
No sobreexplotado	100.0	
Sobreexplotado	0.0	

Fuente: IIEG, con base en CONAGUA, 2021.

Mapa 6. Acuíferos



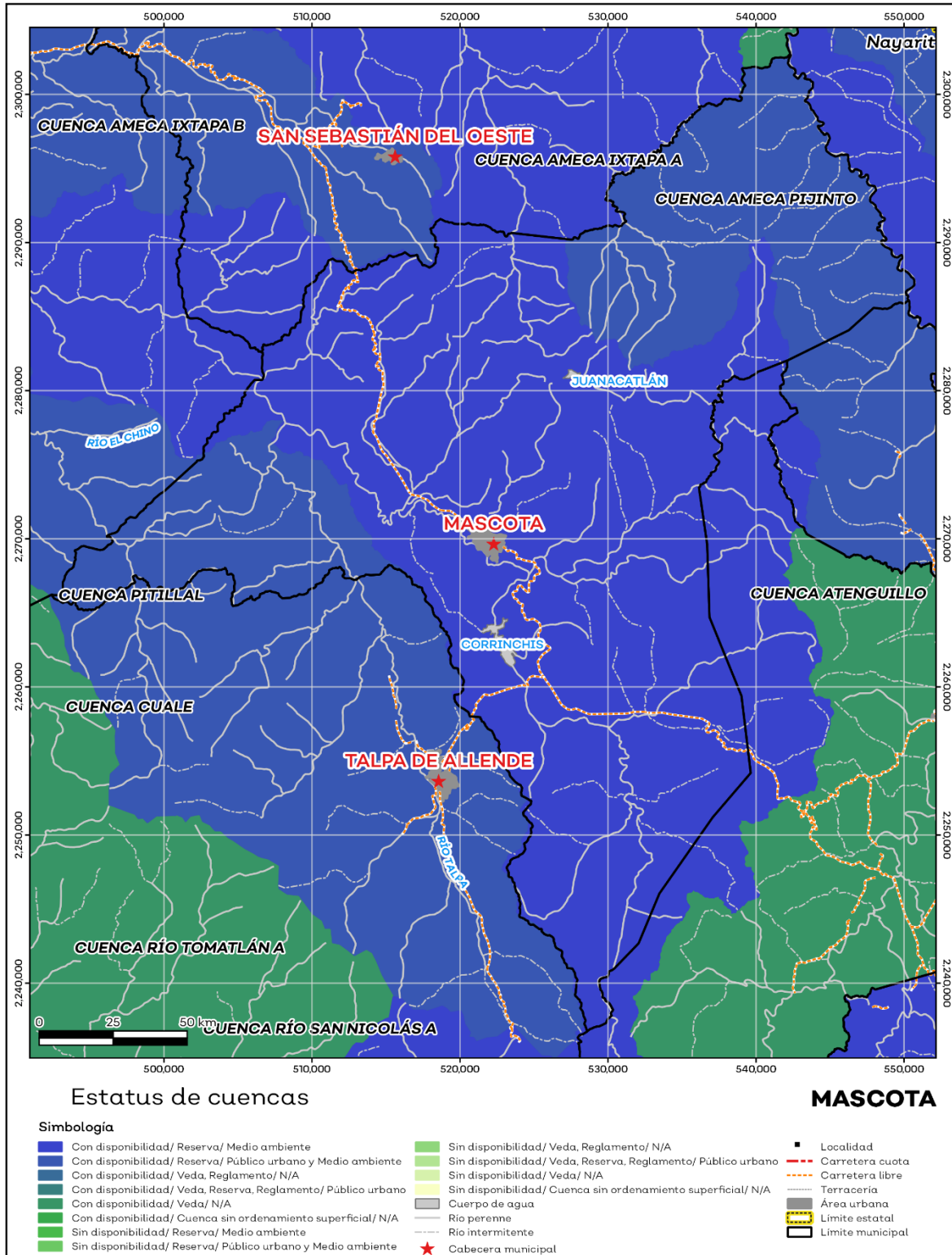
Fuente: IIEG, con base en CONAGUA, 2021.

El territorio municipal está dentro de las cuencas Ameca Ixtapa A, Ameca Ixtapa B, Ameca Pijinto, Atenguillo, Río Mascota, Río Pitillal, Talpa de las cuales el 100.0% tienen disponibilidad y el 0% presentan déficit de disponibilidad de agua superficial (ver mapa 7 y tabla 9).

Tabla 9 Cuencas		
Mascota, Jalisco		
Estatus	Cantidad %	Comentarios
Con disponibilidad	100.0	
Sin disponibilidad	0.0	
Tipos de Ordenamiento		Cantidad %
Reserva	100.0	Reporte de CONAGUA del estatus de cuencas hasta el 2020.
Veda	0.0	
Veda y reglamento	0.0	
Veda, reserva y reglamento	0.0	
Cuenca sin ordenamiento superficial	0.0	

Fuente: IIEG, con base en CONAGUA, 2021.

Mapa 7. Cuencas



Fuente: IIEG, con base en CONAGUA, 2021.

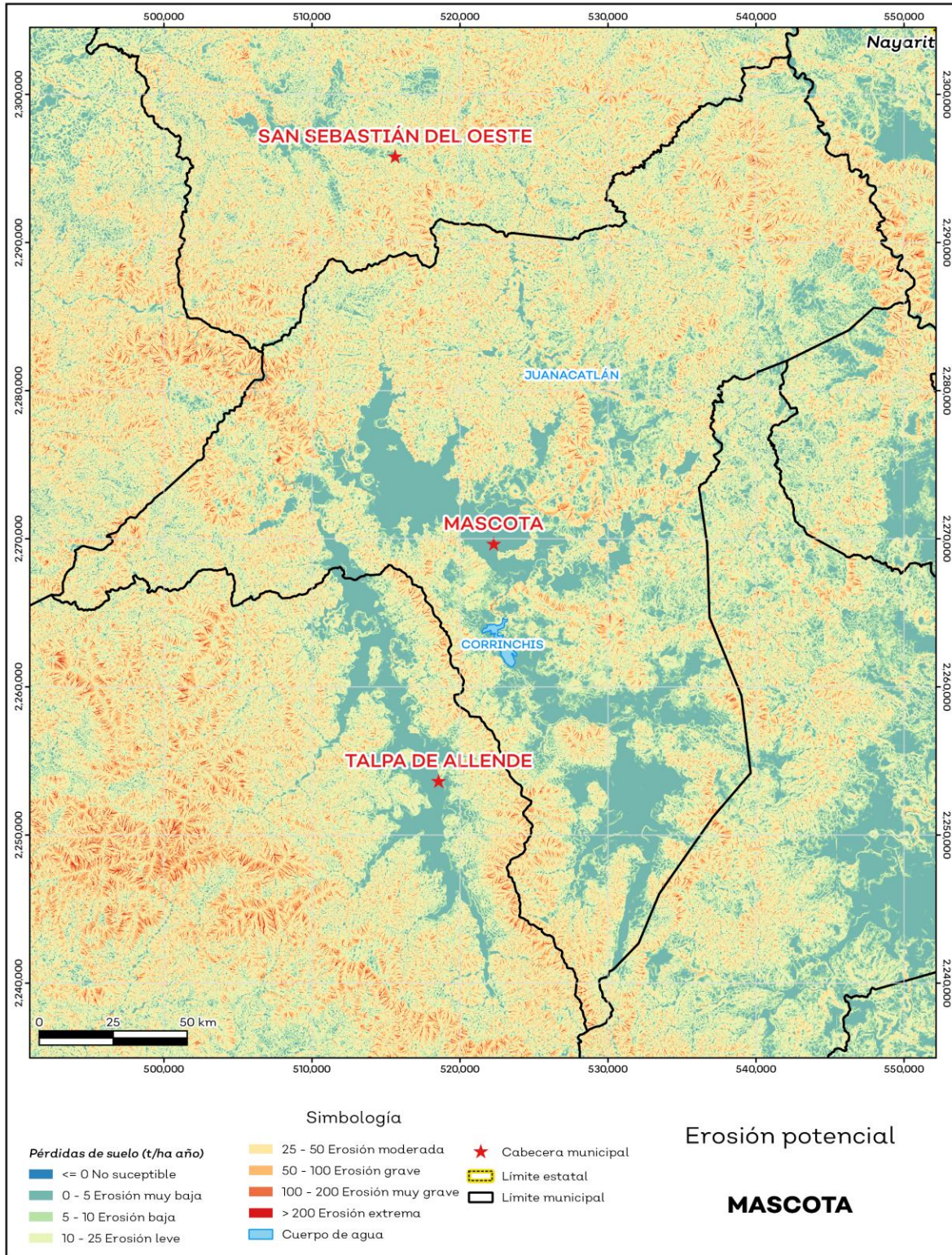
Erosión potencial

La erosión potencial que pronostica la pérdida de suelo como consecuencia de la influencia del relieve, el viento y el agua, nos indica que en el municipio se tienen en su mayoría pérdidas de suelo de 10 - 25 t/ha.año catalogadas como erosión leve (ver mapa 8 y tabla 10).

Tabla 10 Erosión potencial			
Mascota, Jalisco			
Perdidas de suelo t/ha.año	Clasificación	Cantidad %	Comentarios
0	Zonas no susceptibles al proceso erosivo, como pueden ser espacios urbanos, carreteras o embalses.	0.0	En el cálculo no se incluyeron los cuerpos de agua por considerarse zonas no susceptibles al proceso erosivo.
0 a 5	Zonas con niveles de erosión muy bajos y pérdidas de suelo tolerables. No hay erosión neta.	21.9	
5 a 10	Zonas con niveles de erosión bajos y pérdidas de suelo que puede ser tolerables. Probablemente no hay erosión neta.	9.0	
10 a 25	Zonas con procesos erosivos leves. Existe erosión, aunque no es apreciable a simple vista.	34.3	
25 a 50	Zonas con procesos erosivos moderados. Existe erosión, aunque puede no ser apreciable a simple vista.	27.4	
50 a 100	Zonas con procesos erosivos graves. Existe erosión y es apreciable a simple vista.	5.7	
100 a 200	Zonas con procesos erosivos muy graves. Existe erosión y es manifiesta a simple vista.	1.2	
Más de 200	Zonas con procesos erosivos extremos. Existe erosión y es evidente a simple vista.	0.3	

Fuente: IIEG, con base en datos de precipitación de 1882-2019 del SMN, Modelo digital de elevaciones INEGI 2013, FAO 2003.

Mapa 8. Erosión potencial



Fuente: IIEG, con base en datos de precipitación de 1882-2019 del SMN, Modelo digital de elevaciones INEGI 2013, FAO 2003.

Infraestructura

Por último, el municipio cuenta con 16 servicios públicos, de los cuales destacan 39 escuelas, seguido de 20 templos e instalaciones deportivas o de recreación con 15 (ver tabla 11).

Tabla 11 Infraestructura			
Mascota, Jalisco			
Infraestructura	Descripción		
Infraestructura (km)	Carreteras	64.7	El municipio se encuentra en el cuarto lugar de la región Costa-Sierra Occidental, registrando grado bajo de conectividad en caminos y carreteras.
	Caminos	210	
Tipo de servicios	Cantidad	Comentarios	
Aeródromo Civil	1	La información presentada en esta tabla corresponde a los servicios concentrados en localidades mayores a 2,500 habitantes.	
Cementerio	1		
Centro Comercial	0		
Centro de Asistencia Médica	9		
Escuela	39		
Estación de Transporte Terrestre	0		
Instalación de Comunicación	0		
Instalación de Servicios	0		
Instalación Deportiva o Recreativa	15		
Instalación Diversa	1		
Instalación Gubernamental	2		
Mercado	1		
Plaza	14		
Pozo	0		
Tanque de Agua	1		
Templo	20		

Fuente: IIEG, con base en red Nacional de Caminos INEGI 2019. Mapa General del Estado de Jalisco 2012. Marco Geoestadístico Nacional, servicios e información complementaria, INEGI 2020.

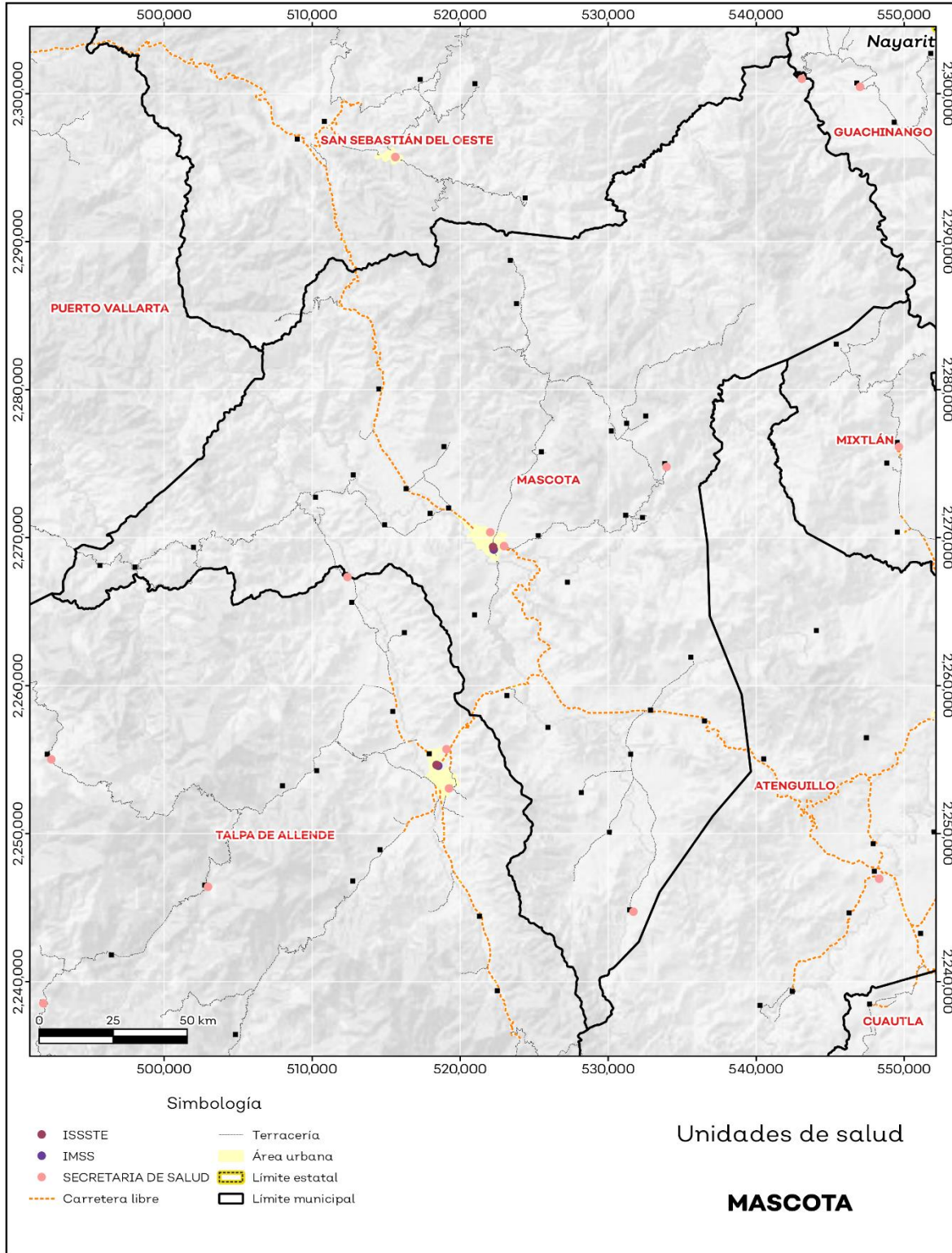
Salud

De acuerdo a los registros de la secretaría de salud, en el municipio se encuentran 8 unidades de servicio de salud como lo son consultorios, hospitales generales y especializados, oficinas administrativas, farmacias, laboratorios, unidades de medicina familiar, de especialidades médicas y móviles. De las cuales 6 corresponden a la Secretaría de Salud (SSJ), 1 unidad de salud es del Instituto Mexicano del Seguro Social (IMSS) y 1 módulo del Instituto de Seguridad y Servicios Sociales para los Trabajadores del Estado (ISSSTE); en la tabla 12 se presenta desglosada esta información por tipo de unidades de servicio conforme al instituto o dependencia a la que pertenecen (ver mapa 9 y tabla 12).

Tabla 12 Unidades de salud	
Mascota, Jalisco	
Tipo de unidad	Cantidad
INSTITUTO DE SEGURIDAD Y SERVICIOS SOCIALES PARA LOS TRABAJADORES DEL ESTADO	
Unidad de Medicina Familiar	1
INSTITUTO MEXICANO DEL SEGURO SOCIAL	
Unidad de Medicina Familiar	1
SECRETARÍA DE SALUD	
Consultorios Médicos	3
Hospital Integral (Comunitario)	1
Unidad de Especialidades Médicas (UNEMES)	1
Unidad Móvil	1
Total del municipio	8

Fuente: IIEG, con base en Dirección General de Salud (DGIS) 2021.

Mapa 9. Unidades de Salud



Fuente: IIEG, con base en Dirección General de Salud (DGIS) 2021.



IIEG
Instituto de Información
Estadística y Geográfica
de Jalisco

Demografía y Sociedad

Mascota
Diagnóstico del municipio
Agosto 2022



Jalisco
GOBIERNO DEL ESTADO

Aspectos Demográficos

El municipio de Mascota pertenece a la Región Costa Sierra Occidental, según el Censo de Población y Vivienda 2020, su población en ese año era de 14,451 personas; de las cuales el 48.7 por ciento eran hombres y 51.3 por ciento mujeres. Las y los habitantes del municipio representaban el 4.1 por ciento del total regional (ver tabla 1). Comparando este volumen poblacional con el del año 2015, se observa que la población municipal disminuyó un 0.18 por ciento en cinco años.

Tabla 1 Población total según sexo					
Mascota, Jalisco					
Clave	Municipio	Población total 2015	Población 2020		
			Total	Hombres	Mujeres
058	Mascota	14,477	14,451	7,039	7,412

Fuente: IIEG con base en INEGI, Censo de Población y Vivienda 2020 y Encuesta Intercensal 2015.

En 2020 Mascota contaba con 155 localidades, de éstas, 26 eran de dos viviendas y 55 de una. La localidad de Mascota era la más poblada, con 9,272 personas, que representaban el 64.2% de la población del municipio; le seguía Yerbabuena con el 2.9%, Rincón de Mirandilla con el 2.8%, Zacatongo con el 2.3% y Tecoaany con el 1.9% del total municipal (ver tabla 2).

Tabla 2 Población total según sexo y distribución porcentual de la población						
Mascota, Jalisco						
Clave	Municipio/Localidad	Población total 2010	Población 2020			
			Total	Distribución porcentual de la población del municipio	Hombres	Mujeres
0058	Mascota	14,245	14,451	100.0	7,039	7,412
0001	Mascota	8,801	9,272	64.2	4,457	4,815
0195	Yerbabuena	388	418	2.9	196	222
0146	Rincón de Mirandilla	400	401	2.8	205	196
0197	Zacatongo	371	330	2.3	165	165
0178	Tecoany	255	272	1.9	132	140

Fuente: IIEG con base en INEGI; Censo de Población y Vivienda 2010 y 2020.

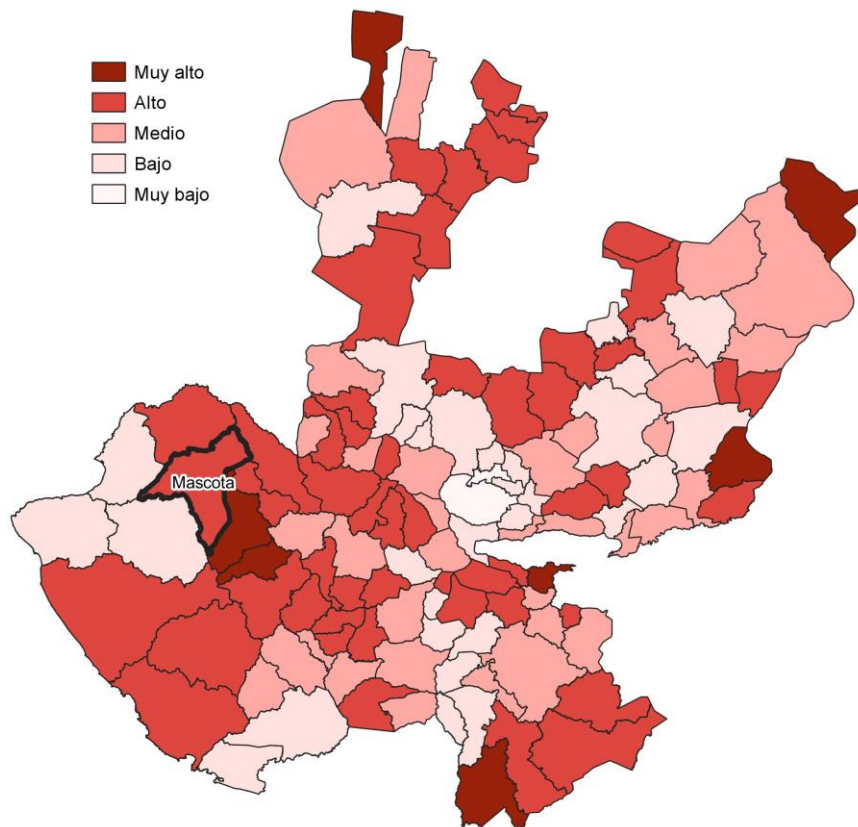
Intensidad Migratoria

El estado de Jalisco tiene una añeja tradición migratoria a Estados Unidos que se remonta hacia finales del siglo XIX.

El Consejo Nacional de Población (CONAPO) calculó el Índice de Intensidad Migratoria México-Estados Unidos 2020, como una medida sintética que informa integralmente del fenómeno migratorio entre ambos países.

De acuerdo con este índice, Jalisco se clasificó en un grado medio, posicionándose en el lugar 14 entre las entidades federativas con mayor intensidad migratoria en 2020. Esto como resultado de un 6.8% de sus viviendas que recibían remesas, 1.3% de viviendas con emigrantes con destino a Estados Unidos residentes en Estados Unidos, 0.4% de viviendas con migrantes circulares y 0.9% de viviendas con migrantes de retorno de Estados Unidos.

Mapa 1 Grado de Intensidad Migratoria a Estados Unidos. Jalisco, 2020



Fuente: IIEG con base en estimaciones de CONAPO; Índice de Intensidad Migratoria 2020.

Conforme a los resultados del índice de Intensidad Migratoria 2020, en el municipio de Mascota un 17.78 por ciento de las viviendas del municipio recibieron remesas en 2020, en un 2.76 por ciento se reportaron emigrantes con destino a Estados Unidos residentes en Estados Unidos, en el 0.61 por ciento se registraron migrantes circulares del quinquenio anterior (2015-2020) y el 2.55 por ciento de las viviendas contaban con migrantes de retorno de Estados Unidos (ver tabla 3).

Tabla 3 Índice de Intensidad Migratoria México-Estados Unidos	
Mascota, 2020	
Índice y grado de intensidad migratoria e indicadores socioeconómicos	Valores
Índice de intensidad migratoria	61.34
Grado de intensidad migratoria	Alto
Total de viviendas	4,269
% Viviendas que reciben remesas	17.78
% Viviendas con emigrantes con destino a Estados Unidos residentes en Estados Unidos	2.76
% Viviendas con migrantes circulares de Estados Unidos	0.61
% Viviendas con migrantes de retorno de Estados Unidos	2.55
Posición que ocupa el municipio en la entidad	57
Posición que ocupa el municipio a escala nacional	451

Fuente: IIEG, con base en estimaciones del CONAPO con base en el INEGI, Censo de Población y Vivienda 2020.

*Nota: los indicadores hacen referencia al quinquenio 2015-2020.

El Índice de Intensidad Migratoria México-Estados Unidos, se deriva de estimaciones con base en los cuestionarios ampliados de los Censos de Población y Vivienda 2000, 2010 y 2020. Destaca que en el año 2000 se realizó con base en hogares y a partir del 2010 en viviendas censales, como resultado del cambio conceptual y operativo del INEGI para el levantamiento de la información en ese año censal.

Es importante señalar que en el cálculo previo del índice en el año 2010, Mascota tenía un grado Alto de intensidad migratoria y ocupaba el lugar 55 en el ordenamiento estatal. En ese año, el porcentaje de viviendas del municipio que recibían remesas fue del 19.29 % y, la proporción de viviendas con emigrantes en Estados Unidos del quinquenio anterior fue de 6.21%. Por su parte, el 1.4% de las viviendas tenían migrantes circulares del quinquenio anterior y el 5.51% migrantes de retorno (ver tabla 4).

Tabla 4 Índice y grado de intensidad migratoria e indicadores socioeconómicos

Mascota, 2010	
Índice y grado de intensidad migratoria e indicadores socioeconómicos	Valores
Índice de intensidad migratoria	0.9681
Grado de intensidad migratoria	Alto
Total de viviendas	3,702
% Viviendas que reciben remesas	19.29
% Viviendas con emigrantes en Estados Unidos del quinquenio anterior	6.21
% Viviendas con migrantes circulares del quinquenio anterior	1.4
% Viviendas con migrantes de retorno del quinquenio anterior	5.51
Lugar que ocupa en el contexto estatal	55

Fuente: IIEG, con base en estimaciones del CONAPO con base en el INEGI, Censo de Población y Vivienda 2010.

Pobreza multidimensional

La pobreza, está asociada a condiciones de vida que vulneran la dignidad de las personas, limitan sus derechos y libertades fundamentales, impiden la satisfacción de sus necesidades básicas e imposibilitan su plena integración social. De acuerdo con esta concepción, una persona se considera en situación de pobreza multidimensional cuando sus ingresos son insuficientes para adquirir los bienes y los servicios que requiere para satisfacer sus necesidades y presenta carencia en al menos uno de los siguientes seis indicadores: rezago educativo, acceso a los servicios de salud, acceso a la seguridad social, calidad y espacios de la vivienda y servicios básicos en la vivienda.

La metodología para medir el fenómeno de la pobreza fue desarrollada por el Consejo Nacional de Evaluación de la Política de Desarrollo Social (CONEVAL) y permite profundizar en el estudio de la pobreza, ya que además de medir los ingresos, como tradicionalmente se realizaba, se analizan las carencias sociales desde una óptica de los derechos sociales. Estos componentes permitirán dar un seguimiento puntual de las carencias sociales y el bienestar económico de la población, además de proporcionar elementos para el diagnóstico y seguimiento de la situación de la pobreza en nuestro país, desde un enfoque novedoso y consistente con las disposiciones legales aplicables y que retoma los desarrollos académicos recientes en materia de medición de la pobreza. De acuerdo con su ingreso y a su índice de privación social se propone la siguiente clasificación:

Pobres multidimensionales. - Población con ingreso inferior al valor de la línea de bienestar y que padece al menos una carencia social.

Vulnerables por carencias sociales. - Población que presenta una o más carencias sociales, pero cuyo ingreso es superior a la línea de bienestar.

Vulnerables por ingresos. - Población que no presenta carencias sociales y cuyo ingreso es inferior o igual a la línea de bienestar.

No pobre multidimensional y no vulnerable. - Población cuyo ingreso es superior a la línea de bienestar y que no tiene carencia social alguna.

En la tabla 5 se muestra el porcentaje y número de personas en situación de pobreza en 2015 y 2020 en el municipio, así como aquellas vulnerables por carencias sociales, las vulnerables por ingresos y las no pobres y no vulnerables.

Tabla 5 Pobreza Multidimensional

Mascota, 2015-2020

Indicadores de incidencia	Porcentaje		Personas		Carencias promedio	
	2015	2020	2015	2020	2015	2020
Pobreza multidimensional						
Población en situación de pobreza multidimensional	44.0	38.3	6,053	4,714	1.6	1.8
Población en situación de pobreza multidimensional moderada	41.4	35.4	5,693	4,358	1.5	1.6
Población en situación de pobreza multidimensional extrema	2.6	2.9	360	356	3.2	3.3
Población vulnerable por carencias sociales	39.5	45.7	5,439	5,633	1.6	1.6
Población vulnerable por ingresos	4.9	3.0	672	369		
Población no pobre multidimensional y no vulnerable	11.6	13.0	1,596	1,605		
Privación social						
Población con al menos una carencia social	83.5	84.0	11,492	10,346	1.6	1.7
Población con al menos tres carencias sociales	11.3	12.0	1,561	1,477	3.3	3.2
Indicadores de carencias sociales						
Rezago educativo	21.5	17.3	2,952	2,133	2.3	2.4
Acceso a los servicios de salud	10.9	22.9	1,506	2,827	2.4	2.3
Acceso a la seguridad social	73.2	73.8	10,069	9,091	1.7	1.7
Calidad y espacios de la vivienda	4.6	3.7	626	461	3.0	2.7
Acceso a los servicios básicos en la vivienda	17.0	15.6	2,336	1,920	2.6	2.6
Acceso a la alimentación	9.4	9.2	1,299	1,138	2.4	2.6
Bienestar						
Población con un ingreso inferior a la línea de bienestar mínimo	14.2	10.5	1,957	1,293	1.7	1.6
Población con un ingreso inferior a la línea de bienestar	48.9	41.3	6,724	5,082	1.5	1.9

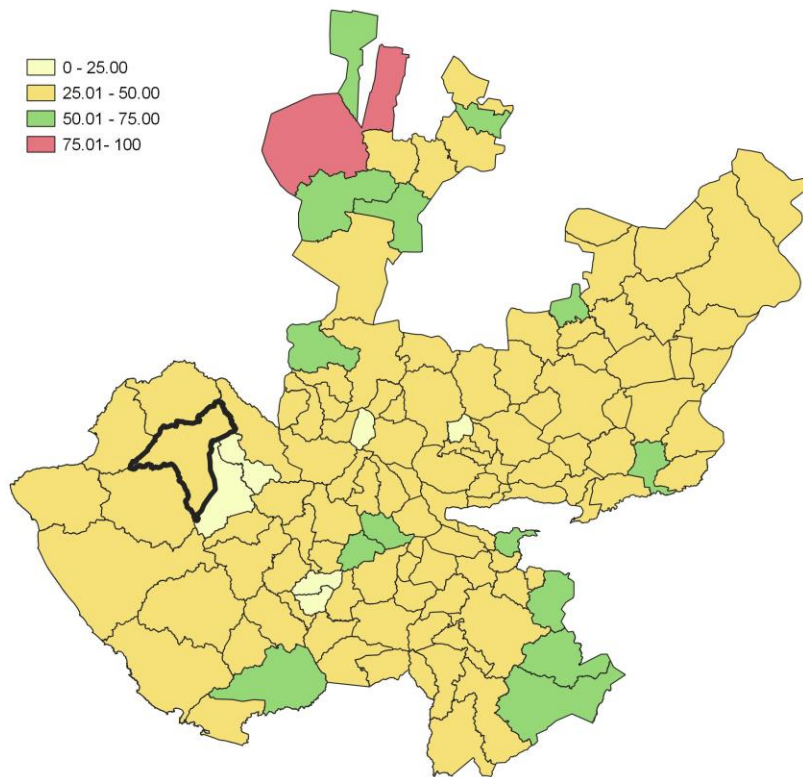
Fuente: Elaborado por el IIEG con base en estimaciones del CONEVAL del Modelo Estadístico 2015 para la continuidad del MCS-ENIGH, la Encuesta Intercensal 2015, el Modelo Estadístico 2020 para la continuidad del MCS-ENIGH y la muestra del Censo de Población y Vivienda 2020.

De acuerdo con la medición de pobreza multidimensional 2020, en Mascota el 38.3 por ciento de la población se encontraba en situación de pobreza, es decir, 4,714 personas compartían esta situación en el municipio. Asimismo el 45.7 por ciento (5,633 personas) de la población era vulnerable por carencias sociales, el 3 por ciento era vulnerable por ingresos y 13 por ciento era no pobre y no vulnerable.

Es importante agregar que, en 2020 el 2.9 por ciento de la población de Mascota se encontraba en pobreza extrema; en contraste con el 2.6 por ciento que presentó en 2015. Destaca que, en 2020 un 35.4 por ciento de la población estaba en pobreza moderada, lo que equivale a 4,358 personas; en comparación con el 2015 donde su proporción fue del 41.4 por ciento (5,693).

Respecto a las carencias sociales en 2020, destaca que el indicador de carencia por acceso a la seguridad social es el acceso a la seguridad social, con un 73.8 por ciento, que en términos absolutos representa 9,091 habitantes. En contraste, el que menos proporción de población presentó fue el de calidad y espacios de la vivienda, con el 3.7 por ciento.

Mapa 2 Porcentaje de población en situación de pobreza multidimensional por municipio. Jalisco, 2020



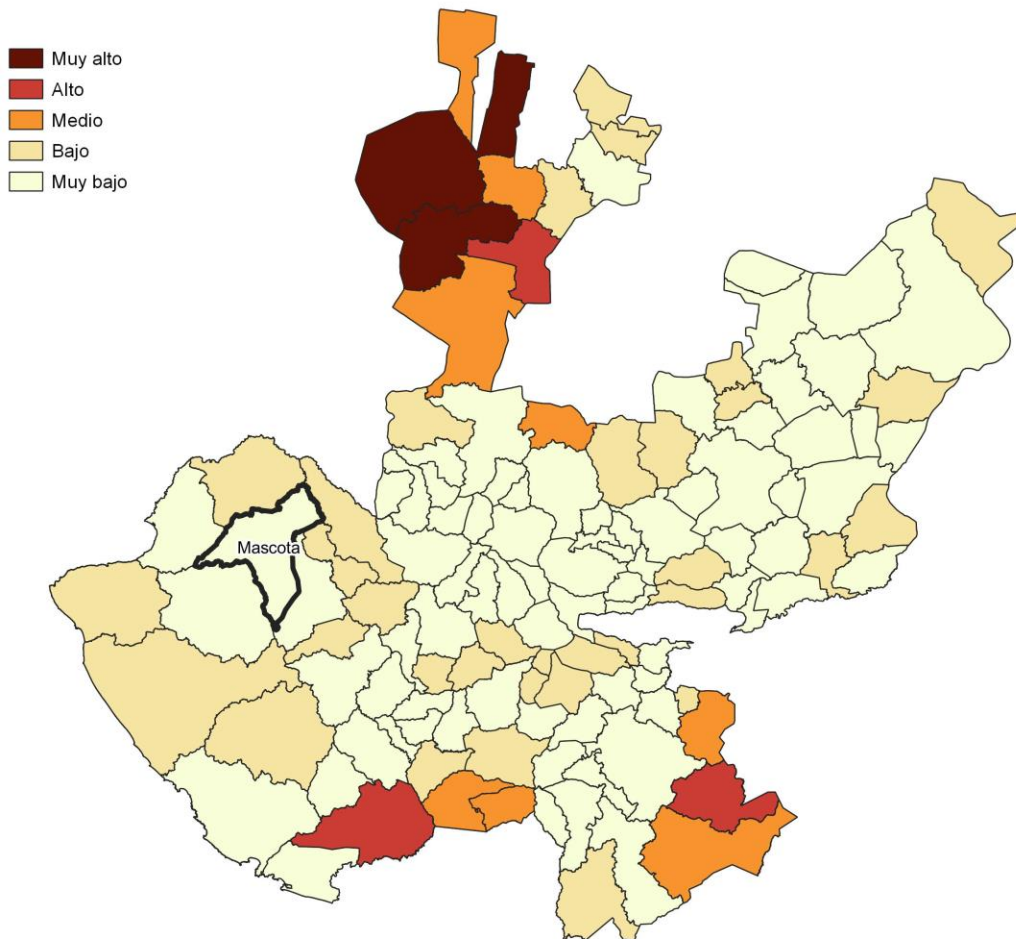
Fuente: IIEG, con base en estimaciones del CONEVAL, del Modelo Estadístico 2020 para la continuidad del MCS-ENIGH y la muestra del Censo de Población y Vivienda 2020.

Marginación

La construcción del Índice de Marginación, considera cuatro dimensiones estructurales: falta de acceso a la educación, residencia en viviendas inadecuadas; percepción de ingresos monetarios insuficientes y las relacionadas con la residencia en localidades pequeñas. Este índice es una medida-resumen que permite diferenciar los estados y municipios del país según el impacto global de las carencias que padece la población.

En la tabla 6 se presentan los indicadores que componen el índice de marginación para los municipios en 2020. De acuerdo con las estimaciones, Mascota presentó un grado de marginación Muy Bajo. Destaca que, la proporción de población de 15 años o más sin educación básica era de 36 por ciento, y que el 65 por ciento de la población ocupada ganaba hasta dos salarios mínimos.

Mapa 3 Índice de marginación por municipio. Jalisco, 2020



Fuente: IIEG, con base en estimaciones del CONAPO; Índice de Marginación 2020.

Las principales localidades del municipio presentaron en su mayoría un grado de marginación muy bajo; de ellas, la localidad de Zacatongo tenía el más alto porcentaje de población de 15 años y más sin educación básica (54.4%) y de población analfabeta (8.9%), La localidad de Mascota presentó la proporción más baja de población adulta sin educación básica (28.7%) y analfabeta (2.4%). (ver tabla 6).

Tabla 6 Grado de marginación e indicadores sociodemográficos							
Mascota, 2020							
Municipio / Localidad		Grado	% Población de 15 años o más analfabeta	% Población de 15 años o más sin educación básica	% Población en localidades con menos de 5000 habitantes	% Población ocupada con ingreso de hasta 2 salarios mínimos	% Viviendas particulares habitadas que no disponen de refrigerador
Clave	Nombre						
Jalisco		Bajo	2.9	29.5	16.2	55.9	
058	Mascota	Muy Bajo	3.4	36.0	35.8	65	
1	Mascota	Muy bajo	2.4	28.7			1.8
195	Yerabuena	Muy bajo	3.4	38.0			0.5
146	Rincón de Mirandilla	Muy bajo	6.7	45.1			3.7
197	Zacatongo	Muy bajo	8.9	54.4			5.2
178	Tecoany	Muy bajo	2.5	38.2			4.8

Fuente: Elaborado por el IIEG con base en CONAPO, índice de marginación por localidad, 2020.

Respecto a las carencias en la vivienda en 2020, la localidad de Rincón de Mirandilla tenía el porcentaje más alto de ocupantes en viviendas sin drenaje ni sanitario, con el 2.5%; mientras que la localidad de Tecoany presentó el más alto porcentaje de ocupantes en viviendas particulares sin energía eléctrica, con un 1.8%;

La localidad de Mascota mostró la proporción más alta de ocupantes en viviendas particulares sin agua entubada con el 0.1%; mientras que la localidad de Mascota obtuvo el más alto porcentaje de ocupantes en viviendas particulares con piso de tierra con un 0.4%; Por su parte, la localidad de Zacatongo registró la mayor proporción de ocupantes en viviendas particulares sin refrigerador con un 5.2% (ver tabla 7).

Tabla 7 Grado de marginación e indicadores sociodemográficos

Mascota, 2020							
Municipio / Localidad		Grado	% Viviendas particulares habitadas sin excusado*	% Viviendas particulares habitadas sin energía eléctrica*	% Viviendas particulares habitadas sin disponibilidad de agua entubada*	**Promedio de ocupantes por cuarto en viviendas particulares habitadas	% Viviendas particulares habitadas con piso de tierra
Clave	Nombre						
	Jalisco	Bajo	0.6	0.3	0.8	14.0	1.7
058	Mascota	Muy Bajo	0.7	1.3	0.2	13.9	1.1
1	Mascota	Muy bajo	0.0	0.0	0.1	18.6	0.4
195	Yerabuena	Muy bajo	0.0	0.0	0.0	27.2	0.0
146	Rincón de Mirandilla	Muy bajo	2.5	0.0	0.0	30.2	0.0
197	Zacatongo	Muy bajo	0.0	0.0	0.0	14.0	0.0
178	Tecoany	Muy bajo	1.8	1.8	0.0	16.9	0.0

Fuente: Elaborado por el IIEG con base en CONAPO, índice de marginación por localidad, 2020.

Índices Sociodemográficos

En resumen, Mascota presentó un grado muy bajo de marginación en 2020, y ocupó por ello el lugar 98 entre los municipios del estado más marginados. En cuanto a la pobreza multidimensional, el municipio se localizó en el lugar 73, con el 35.4 por ciento de su población en situación de pobreza moderada y 2.9 por ciento en pobreza extrema. Finalmente, Mascota se clasificó en grado Alto de intensidad migratoria en 2020 y se posicionó en el lugar 57 entre los municipios del estado con mayores índices (ver tabla 8).

Tabla 8 Población total, grado de Marginación e Intensidad Migratoria y situación de pobreza									
Mascota, 2020									
Clave	Municipio	Población	Marginación		Pobreza Multidimensional			Intensidad Migratoria	
		Población	Grado	Lugar	Moderada	Extrema	Lugar	Grado	Lugar
14	Jalisco	8,348,151	Bajo	28	28.4	3.0	7	Alto	13
012	Atenguillo	4,176	Muy Bajo	78	16.6	0.9	125	Muy alto	7
020	Cabo Corrientes	10,940	Bajo	16	37.2	7.4	37	Bajo	102
038	Guachinango	4,199	Bajo	25	37.3	7.0	39	Alto	27
058	Mascota	14,451	Muy Bajo	98	35.4	2.9	73	Alto	57
062	Mixtlán	3,638	Bajo	41	21.9	2.6	121	Alto	19
067	Puerto Vallarta	291,839	Muy Bajo	120	32.1	3.3	91	Bajo	113
080	San Sebastián del Oeste	5,086	Bajo	21	40.5	5.5	28	Alto	15
084	Talpa de Allende	14,997	Muy Bajo	59	42.2	4.4	22	Bajo	104

Fuente: IIEG, estimaciones del CONEVAL, Pobreza Multidimensional, con base en el Modelo Estadístico 2015 para la continuidad del MCS-ENIGH, la Encuesta Intercensal 2015, el Modelo Estadístico 2020 para la continuidad del MCS-ENIGH y la muestra del Censo de Población y Vivienda 2020. y CONAPO; Índice de Marginación 2020 e Índice de Intensidad Migratoria 2020. INEGI; Censo de Población y Vivienda 2020.



IIEG
Instituto de Información
Estadística y Geográfica
de Jalisco

Economía

Mascota
Diagnóstico del municipio
Agosto 2022

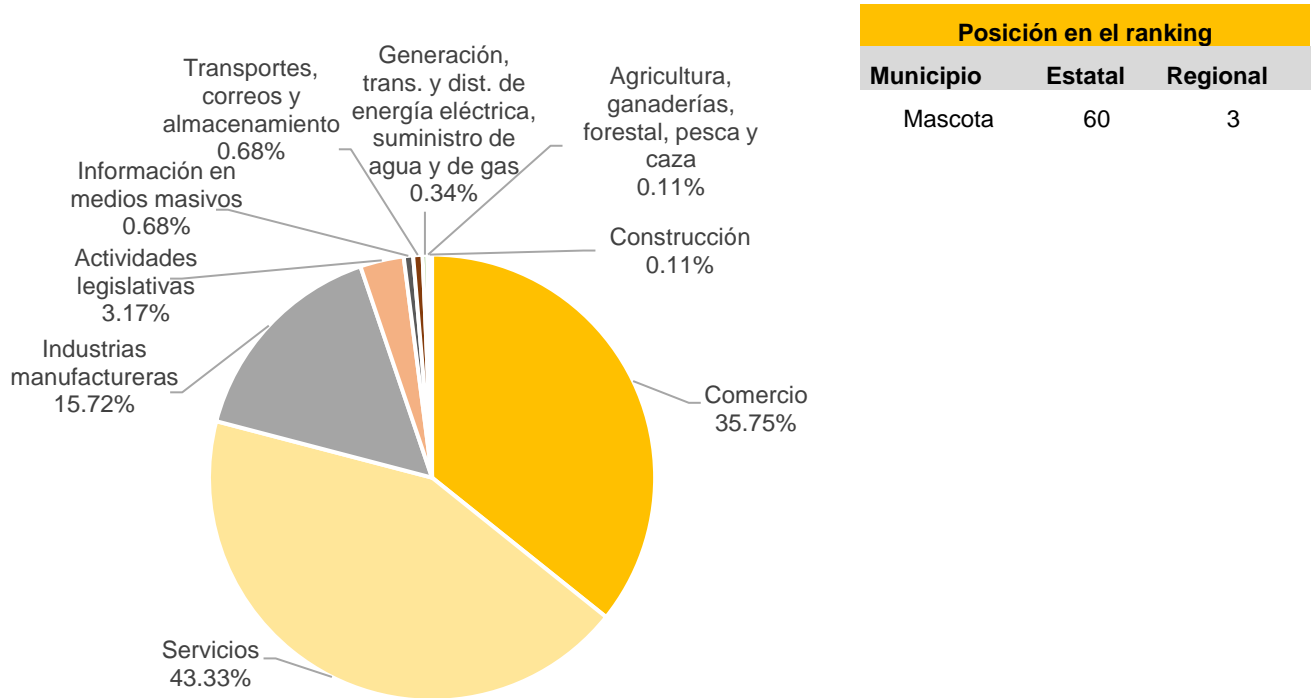


Jalisco
GOBIERNO DEL ESTADO

Número de empresas

Conforme a la información del Directorio Estadístico Nacional de Unidades Económicas (DENUE) de INEGI, el municipio de Mascota cuenta con 884 unidades económicas al mes de mayo de 2022 y su distribución por sectores revela un predominio de establecimientos dedicados al sector servicios, siendo estos el 43.33% del total en el municipio. Ocupa la posición 60 del total de empresas establecidas en el estado y el lugar número 3 en el ranking regional.

**Gráfico 1 Distribución de las unidades económicas
Mascota, 2022 / Mayo**



Posición en el ranking		
Municipio	Estatad	Regional
Mascota	60	3

Tabla 1 Composición de las empresas Mascota, mayo 2022. (Unidades económicas)								
Sector	0 a 5 personas	6 a 10 personas	11 a 30 personas	31 a 50 personas	51 a 100 personas	101 a 250 personas	251 y más	Total de unidades económicas
Comercio	299	10	6	1	0	0	0	316
Servicios	335	27	17	1	2	1	0	383
Industrias manufactureras	135	1	3	0	0	0	0	139
Actividades legislativas	19	4	4	0	0	1	0	28
Información en medios masivos	6	0	0	0	0	0	0	6
Transportes, correos y almacenamiento	5	1	0	0	0	0	0	6
Generación, trans. y dist. de energía eléctrica, suministro de agua y de gas	2	0	1	0	0	0	0	3
Agricultura, ganaderías, forestal, pesca y caza	0	0	1	0	0	0	0	1
Construcción	1	0	0	0	0	0	0	1
Minería	1	0	0	0	0	0	0	1
Total	803	43	32	2	2	2	0	884

Fuente: IIEG, con base en información de INEGI, DENUE.

Valor agregado censal bruto

El valor agregado censal bruto se define como: “*el valor de la producción que se añade durante el proceso de trabajo por la actividad creadora y de transformación del personal ocupado, el capital y la organización (factores de la producción), ejercida sobre los materiales que se consumen en la realización de la actividad económica.*” En resumen, esta variable se refiere al valor de la producción que añade la actividad económica en su proceso productivo.

Los censos económicos 2019, registraron que, en el municipio de Mascota, los tres subsectores más importantes en la generación de valor agregado censal bruto fueron el *Comercio al por mayor de materias primas agropecuarias y forestales, para la industria, y materiales de desecho; el Comercio al por menor de vehículos de motor, refacciones, combustibles y lubricantes; y Servicios de preparación de alimentos y bebidas*, que generaron en conjunto el 25.5% del total del valor agregado censal bruto registrado en 2019 en el municipio.

El subsector de *Comercio al por mayor de materias primas agropecuarias y forestales, para la industria, y materiales de desecho*, que concentró el 10.9% del valor agregado censal bruto en 2019, registró el mayor crecimiento real pasando de 9 millones 301 mil pesos en 2014 a 31 millones 750 mil pesos en 2019, representado un incremento de 241.4% durante el periodo.

Tabla 2. Subsectores con mayor valor agregado censal bruto (VACB)				
Mascota, 2014 y 2019. (Miles de pesos a precios de 2018).				
Subsector	2014	2019	% Part. 2019	Var % 2014-2019
Comercio al por mayor de materias primas agropecuarias y forestales, para la industria, y materiales de desecho	9,301	31,750	10.9%	241.4%
Comercio al por menor de vehículos de motor, refacciones, combustibles y lubricantes		22,692	7.8%	
Servicios de preparación de alimentos y bebidas		20,082	6.9%	
Comercio al por menor de abarrotes, alimentos, bebidas, hielo y tabaco	20,344	19,470	6.7%	-4.3%
Comercio al por menor de artículos de ferretería, tlapalería y vidrios	2,570	14,700	5.0%	472.0%
Industria alimentaria		14,365	4.9%	
Comercio al por menor en tiendas de autoservicio y departamentales		12,515	4.3%	
Comercio al por mayor de abarrotes, alimentos, bebidas, hielo y tabaco		7,858	2.7%	
Servicios de reparación y mantenimiento	3,170	6,993	2.4%	120.6%
Servicios de alojamiento temporal		6,484	2.2%	
Instituciones de intermediación crediticia y financiera no bursátil		5,247	1.8%	
Otros	74,145	130,182	44.5%	75.6%
Total	109,530	292,338	100.0%	166.9%

Fuente: IIEG, con base en datos de INEGI, Censos Económicos.

Empleo

Trabajadores asegurados en el IMSS Por grupo económico

Para junio de 2022 el IMSS reportó un total de 487 trabajadores asegurados, lo que representó para el municipio de Mascota una disminución anual de 119 trabajadores en comparación con el mismo mes de 2021, debido a la baja del registro de empleo formal en algunos de sus grupos económicos, principalmente en *servicios de administración pública y seguridad social*.

En función de los registros del IMSS el grupo económico que más empleos presentó dentro del municipio de Mascota fue el de *compraventa de alimentos, bebidas y productos del tabaco* ya que en junio de 2022 registró un total de 79 trabajadores concentrando el 16.22% del total de asegurados en el municipio.

El segundo grupo económico con más trabajadores asegurados fue la *compraventa de gases, combustibles y lubricantes*, que para junio de 2022 registró 50 empleos formales que representan el 10.27% del total de asegurados a dicha fecha.

Tabla 3 Trabajadores asegurados										
Mascota, Jalisco 2016-junio 2022										
Grupo económico	2016	2017	2018	2019	2020	2021	junio 2021	junio 2022	variación absoluta junio 2022 / junio 2021	% part junio 2022
Compraventa de alimentos, bebidas y productos del tabaco	70	74	81	84	87	93	94	79	-15	16.22%
Compraventa de gases, combustibles y lubricantes	52	46	48	50	64	60	64	50	-14	10.27%
Preparación y servicio de alimentos y bebidas	30	32	38	38	36	41	41	41	0	8.42%
Servicios de administración pública y seguridad social	92	89	88	94	92	92	125	39	-86	8.01%
Servicios de alojamiento temporal	60	80	78	18	23	26	23	30	7	6.16%
Ganadería	7	7	7	6	26	32	30	26	-4	5.34%
Compraventa en tiendas de autoservicio y de departamentos especializados por línea de mercancías	30	26	33	31	30	26	27	25	-2	5.13%
Compraventa de materias primas, materiales y auxiliares	23	26	15	19	20	21	17	22	5	4.52%
Servicios médicos, asistencia social y veterinarios	12	11	11	12	17	18	19	19	0	3.90%
Silvicultura	27	26	21	21	19	20	19	18	-1	3.70%
Compraventa de prendas de vestir y otros artículos de uso personal	20	21	20	20	20	14	16	17	1	3.49%
Captación y suministro de agua potable	3	19	17	16	15	15	16	16	0	3.29%
Otros	89	104	95	89	112	157	115	105	-10	21.56%
Total	515	561	552	498	561	615	606	487	-119	100.00%

Fuente: IIEG, con base en información del IMSS.

Trabajadores asegurados en el IMSS Región Costa-Sierra Occidental

En junio de 2022, Mascota se presenta como el segundo municipio, dentro de la región Costa-Sierra Occidental, con mayor número de trabajadores concentrando el 0.64% del total.

De junio de 2021 a junio de 2022 el municipio de Mascota registró un decremento anual en el número de trabajadores asegurados en la región Costa-Sierra Occidental, pasando de 606 asegurados en 2021 a 487 asegurados en 2022, una pérdida de 119 empleos formales durante el total del periodo.

Tabla 4 Trabajadores asegurados										
Región Costa-Sierra Occidental, Jalisco 2016-junio 2022										
Municipio	2016	2017	2018	2019	2020	2021	junio 2021	junio 2022	variación absoluta junio 2022 / junio 2021	% part junio 2022
Puerto Vallarta	63,631	68,148	68,317	74,135	68,359	70,575	68,951	74,557	5,606	97.80%
Mascota	515	561	552	498	561	615	606	487	-119	0.64%
Talpa de Allende	361	366	368	374	424	411	394	409	15	0.54%
Cabo Corrientes	223	184	227	234	271	325	357	321	-36	0.42%
San Sebastián del Oeste	31	58	49	67	107	169	93	187	94	0.25%
Guachinango	168	178	166	147	151	155	153	156	3	0.20%
Atenguillo	75	58	60	75	93	99	84	85	1	0.11%
Mixtlán	26	32	31	33	29	34	32	33	1	0.04%
Total	65,030	69,585	69,770	75,563	69,995	72,383	70,670	76,235	5,565	100.00%

Fuente: IIEG, con base en información del IMSS.

Da click en la siguiente liga para consultar la información de empleo formal (IMSS), que se genera de manera mensual.

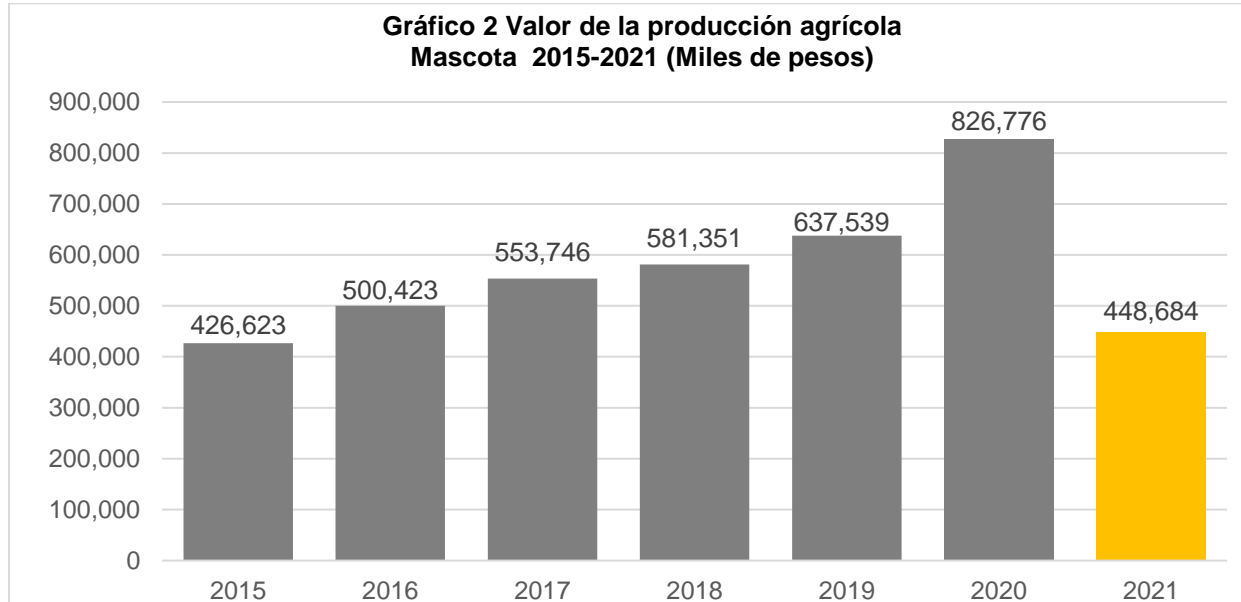
https://iieg.gob.mx/ns/?page_id=18817

Así mismo puede consultar en la siguiente liga los indicadores municipales.

https://iieg.gob.mx/ns/?page_id=17139

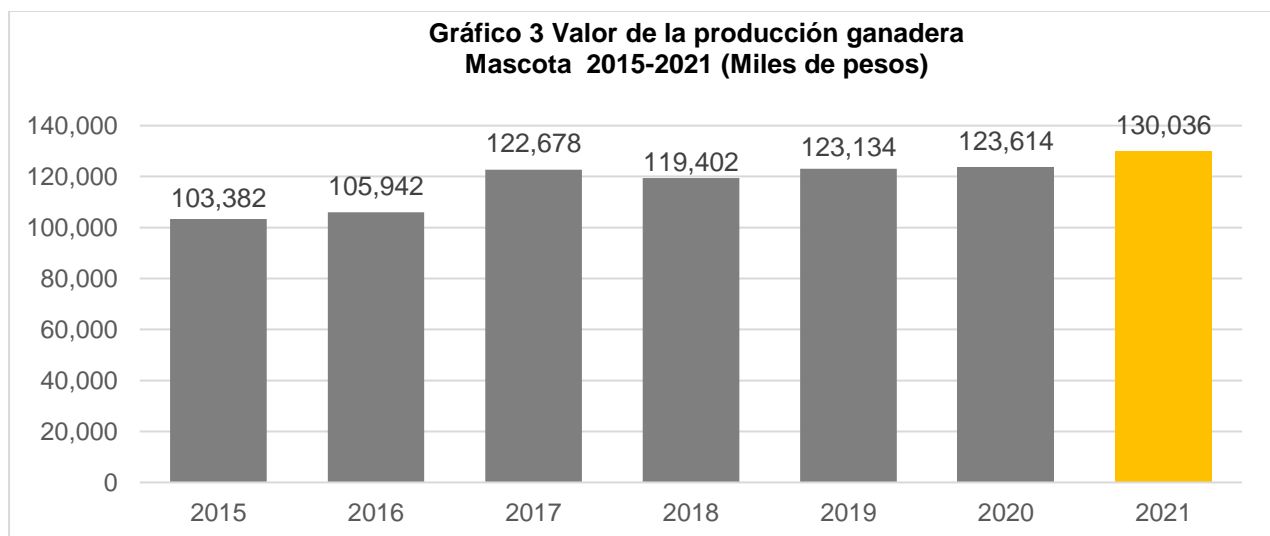
Agricultura y ganadería en Mascota

El valor de la producción agrícola en Mascota ha presentado una tendencia al alza durante el periodo 2015–2020 y una marcada caída en 2021, habiendo registrado su nivel más alto en 2020. El valor de la producción agrícola de Mascota de 2021, representó el 0.58% del total estatal, alcanzando un monto de 448,684 miles de pesos para ese año.



Fuente: IIEG, con base en información del SIAP / SAGARPA.

El valor de la producción ganadera en Mascota ha tenido diversas fluctuaciones durante el periodo 2015-2021, siendo el ejercicio de 2021 el año en el que se ha registrado el mayor nivel en el municipio. En 2021 el valor de la producción ganadera de Mascota representó el 0.12% del total estatal, alcanzando un monto de 130,036 miles de pesos para ese año.



Fuente: IIEG, con base en información del SIAP / SAGARPA.



IIEG
Instituto de Información
Estadística y Geográfica
de Jalisco

Gobierno y Seguridad

Mascota
Diagnóstico del municipio
Agosto 2022



Jalisco
GOBIERNO DEL ESTADO

Desarrollo institucional

El Índice de Desarrollo Municipal (IDM) mide el progreso de un municipio en cuatro dimensiones del desarrollo: social, económica, ambiental e institucional, con la finalidad de presentar una evaluación integral de la situación de cada uno de éstos. El IDM parte de tres premisas vinculadas con el concepto de desarrollo humano, según el cual, el principal objetivo es beneficiar a las personas; las actividades de los gobiernos afectan el nivel de desarrollo de sus comunidades y que el desarrollo sostenible posibilita el bienestar de los individuos a largo plazo (ver detalles [aquí](#)).

En los apartados anteriores ya se ha hecho referencia al desarrollo social, económico y del medio ambiente; finalmente en esta sección se aborda el componente institucional (Índice de Desarrollo Municipal Institucional; IDM-I), que mide el desempeño de las instituciones gubernamentales de un municipio a través de cuatro rubros que contemplan el esfuerzo tributario, la transparencia, la participación electoral y la seguridad.

En la construcción del IDM se decidió incluir cuatro variables para medir el desarrollo institucional de los municipios de Jalisco, tal y como se muestra en las dos tablas siguientes, por medio del porcentaje de participación ciudadana en elecciones; la evaluación del cumplimiento de la publicación de información fundamental y de la obligación de la atención a las solicitudes de información; el porcentaje de ingresos propios por municipio y el número de delitos del fuero común por cada mil habitantes.

¹En ediciones anteriores se incluía el número de empleados municipales per cápita. Esta información se muestra más adelante en esta sección, pero ya no es considerada para la elaboración del IDM-I

Tabla 1. Desarrollo institucional de los municipios en el contexto estatal con base en cinco indicadores

Mascota, Región Costa Sierra Occidental (Parte I)							
Clave	Municipio	Porcentaje de participación ciudadana en elecciones 2021		Evaluación del cumplimiento de la publicación de información fundamental 2016		Empleados municipales por cada 1000 habitantes 2020	
		Valor municipal	Lugar estatal	Valor municipal	Lugar estatal	Valor municipal	Lugar estatal
12	Atenguillo	63.13	47	0	101	39.93	122
20	Cabo Corrientes	69.69	21	0	101	25.41	108
38	Guachinango	59.52	60	0	101	22.49	101
58	Mascota	73.76	10	31.25	51	15.67	80
62	Mixtlán	57.57	65	6.25	96	32.61	115
67	Puerto Vallarta	61.88	53	100*	1	11.20	40
80	San Sebastián del Oeste	56.12	69	25	53	19.99	96
84	Talpa de Allende	51.29	91	11.51*	94	18.83	92

FUENTE: Elaborado por el IIEG, con base en los resultados electorales de las elecciones municipales de 2021, del IEPC; la Estadística de Finanzas Públicas Estatales y Municipales (EFIPEM), Base de Delitos del Fuero Común del Secretariado Ejecutivo del Sistema Nacional de Seguridad Pública, CONAPO, Proyecciones de la Población de los municipios de México 2015-2030 (actualización correspondiente al mes de agosto de 2019), Censo Nacional de Gobiernos Municipales y Demarcaciones Territoriales de la Ciudad de México 2021 y las evaluaciones del ITEI de 2016 y 2019.

*Dato registrado en 2019

En el caso de Mascota, en 2021 registró una participación electoral del 73.76%, que lo coloca en el lugar 10 de los 125 municipios. Lo que significa que tiene una alta participación electoral en comparación con otras municipalidades del estado. Por otra parte, en 2016 con una calificación de 31.25% en materia de cumplimiento en las obligaciones de transparencia, el municipio se colocó en el lugar 51, lo que muestra el grado de compromiso de una administración en publicar y mantener actualizada la información, en particular, la correspondiente a los rubros financieros y regulatorios; así como la mejora en su accesibilidad y un adecuado manejo y protección de la información confidencial. Esto en el marco del cumplimiento del derecho de acceso a la información pública.

En lo que respecta a los empleados que laboran en las administraciones públicas, es importante destacar que en 2020 Mascota tenía una tasa de 15.67 empleados municipales por cada mil habitantes, por lo que ocupó el sitio 80 a nivel estatal en este rubro. Esto en el sentido de que entre menor sea el valor de este indicador mejor, porque implica una lógica de austeridad donde con menos empleados municipales se logra prestar los servicios municipales a la población.

Asimismo, en el ámbito de las finanzas municipales, para el 13.99% de los ingresos de Mascota se consideran propios; esto significa que fueron generados mediante sus propias estrategias de recaudación, lo que posiciona al municipio en el lugar 89 en el ordenamiento de este indicador respecto a los demás municipios del estado. Mientras que en la cuestión de seguridad, en 2021 el municipio registró una tasa de 11.52 delitos por cada cien mil habitantes, que se traduce en el lugar 107 en el contexto estatal, siendo el lugar uno, el municipio más seguro en función de esta tasa.

Considerando los cinco indicadores, Mascota obtiene un desarrollo institucional Medio con un IDM-I de 51.4, que lo coloca en el sitio 69 del ordenamiento estatal. Donde el primer lugar lo tiene Tamazula de Gordiano y el último, Santa María del Oro.

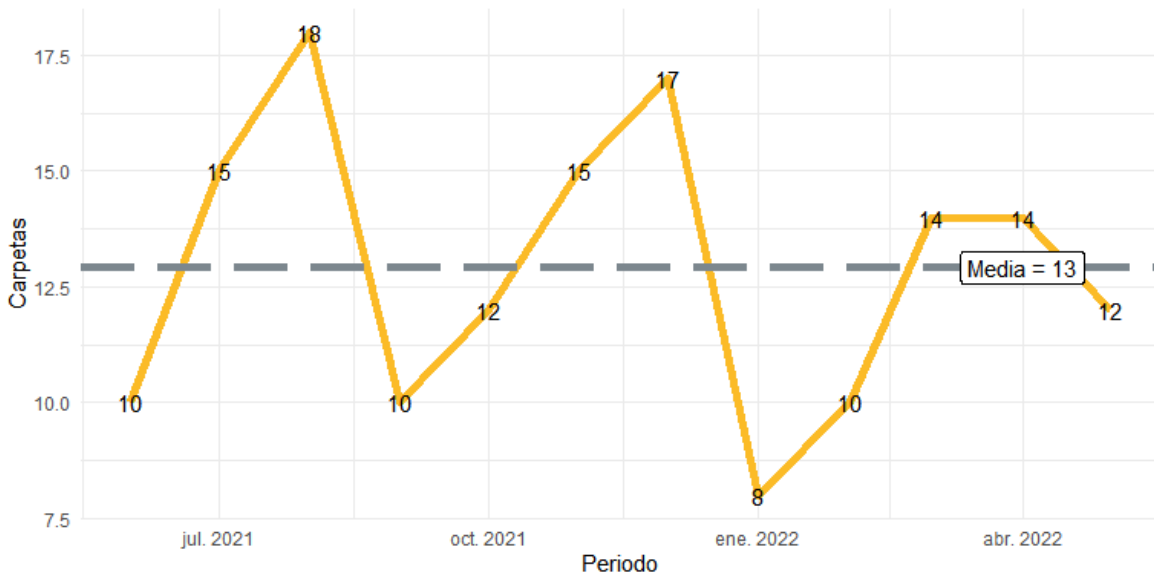
Tabla 2. Desarrollo institucional de los municipios en el contexto estatal con base en cinco indicadores								
Mascota, Región Costa Sierra Occidental (Parte II)								
Clave	Municipio	Porcentaje de ingresos propios		Delitos del fuero común por cada 1,000 habitantes 2021		IDM-Institucional		
		Valor municipal	Lugar estatal	Valor municipal	Lugar estatal	Índice	Grado	Lugar estatal
12	Atenguillo	9.24	110	6.3	61	35.3	Muy Bajo	123
20	Cabo Corrientes	4.82	121	6.69	67	40.8	Muy Bajo	113
38	Guachinango	11.56	101	8.53	86	40.8	Muy Bajo	114
58	Mascota	13.99	89	11.52	107	51.4	Medio	69
62	Mixtlán	11.90	100	5.26	47	39.9	Muy Bajo	116
67	Puerto Vallarta	45.99	2	16.79	123	70.9	Muy Alto	10
80	San Sebastián del Oeste	9.21	111	3.84	27	48.5	Medio	88
84	Talpa de Allende	23.42	48	6.31	62	48.0	Medio	92

FUENTE: Elaborado por el IIEG, con base en los resultados electorales de las elecciones municipales de 2021, del IEPC; la Estadística de Finanzas Públicas Estatales y Municipales (EFIPEM), Base de Delitos del Fuero Común del Secretariado Ejecutivo del Sistema Nacional de Seguridad Pública, CONAPO, Proyecciones de la Población de los municipios de México 2015-2030 (actualización correspondiente al mes de agosto de 2019), Censo Nacional de Gobiernos Municipales y Demarcaciones Territoriales de la Ciudad de México 2021 y las evaluaciones del ITEI de 2016 y 2019.

*Dato registrado en 2019.

Durante el periodo de junio 2021 a mayo 2022, se abrieron un total de 155 carpetas de investigación, de las cuales 97 se abrieron en los meses de 2021, mientras que en los primeros cinco meses de 2022 fueron 58. Agosto fue el mes con más casos con 18 indagaciones. Enero fue el mes con la menor cantidad de carpetas abiertas con 8. El promedio de carpetas abiertas por mes en el municipio es de 13.

Gráfica 1. Cantidad de carpetas de investigación por mes, Mascota junio 2021 a mayo 2022

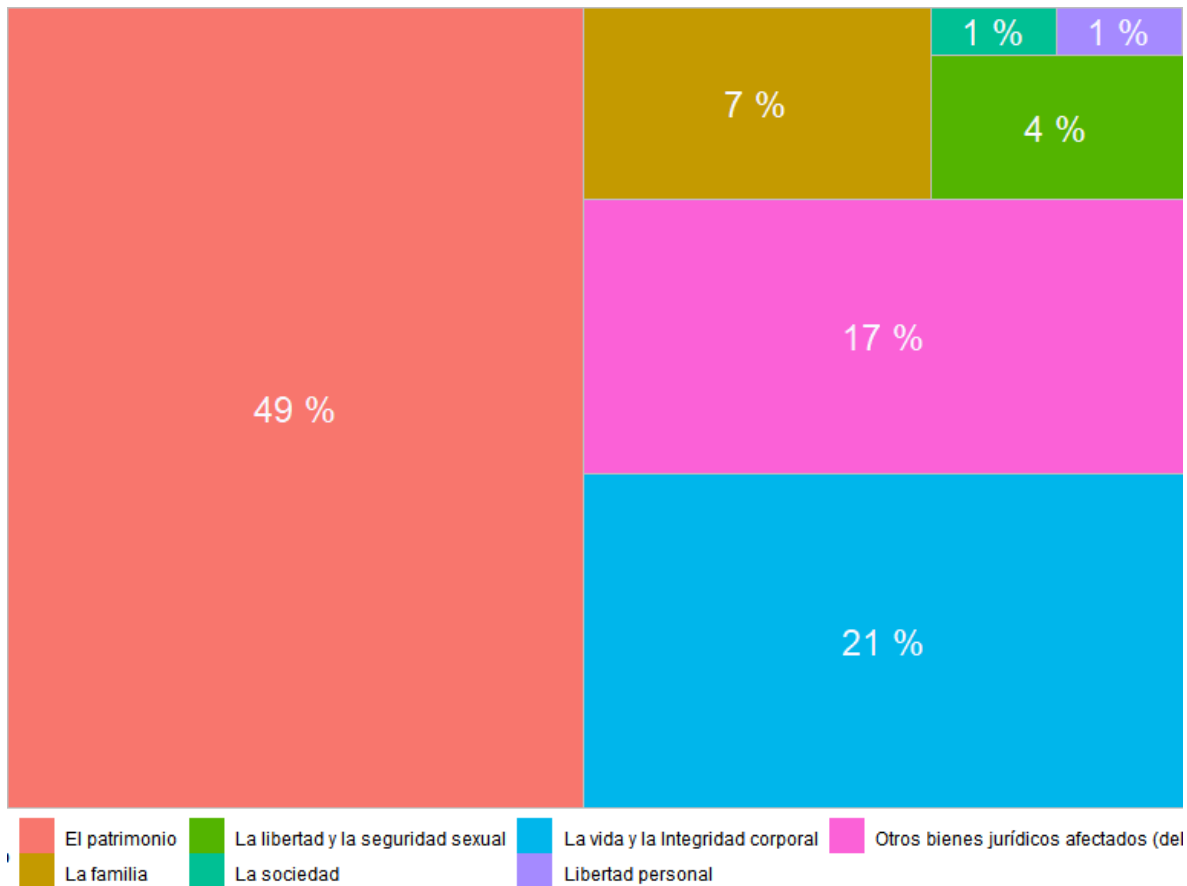


Fuente: Elaborado por el IIEG con datos del Secretariado Ejecutivo del Sistema Nacional de Seguridad Pública.

En la siguiente liga podrás consultar la información actualizada mensualmente de las carpetas de investigación: https://iieg.gob.mx/ns/?page_id=22174

En Mascota en el periodo de junio 2021 a mayo 2022, el 49% de los delitos afectaron al bien jurídico de el patrimonio seguido de la vida y la integridad corporal con 21% y el tercer bien jurídico con mayor afectación fue la familia con 7%. (Gráfica 2).

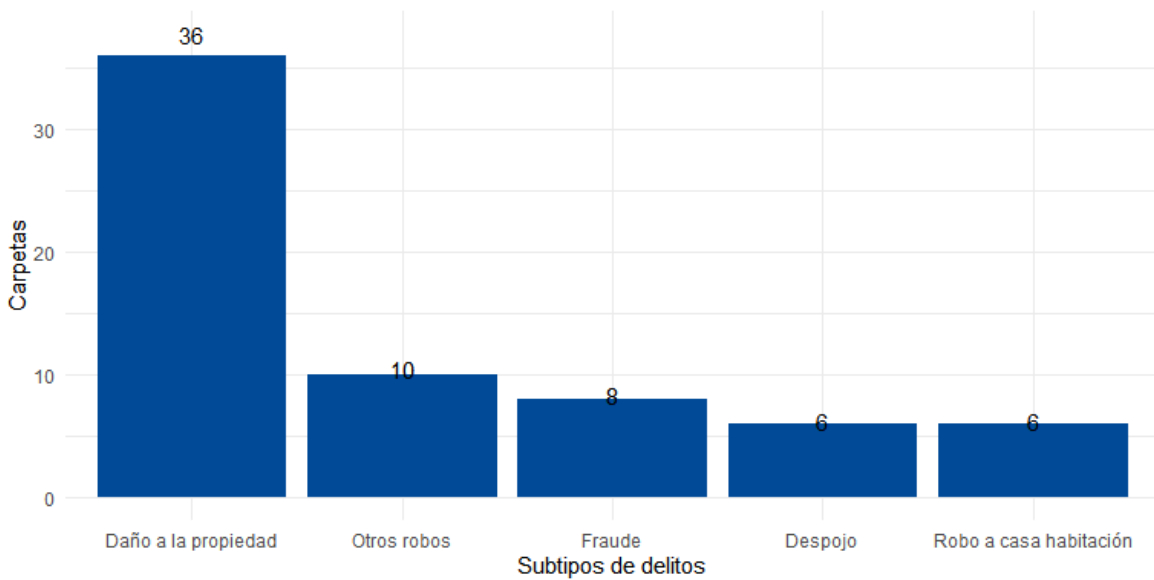
Gráfica 2. Distribución porcentual de los bienes jurídicos afectados, Mascota junio 2021 a mayo 2022



Fuente: Elaborado por el IIEG con datos del Secretariado Ejecutivo del Sistema Nacional de Seguridad Pública.

Con relación al bien jurídico de el patrimonio que fue el más afectado en el periodo de análisis en el municipio, daño a la propiedad fue el subtipo de delito que abrió más carpetas con 36; en segundo puesto, otros robos con 10 seguido de fraude con 8 casos. (Gráfica 3).

Gráfica 3. Cantidad de carpetas por los 5 subtipos de delitos que afectaron más a el patrimonio, Mascota junio 2021 a mayo 2022



Fuente: Elaborado por el IIEG con datos del Secretariado Ejecutivo del Sistema Nacional de Seguridad Pública.

Directorio municipal



Presidente Municipal Mascota

Marco Antonio Rubio López

gobiernociudadano@mascota.gob.mx

Domicilio

Ayuntamiento No. 1, Col. Centro, C.P. 46900, Mascota, Jalisco.

Teléfono

388 386 0052

Síndico (a)

Rodrigo García López

Regidores (as)

Aradely Guadalupe Rubio López

Verónica Díaz Rubio

Ismael Contreras Rangel

Margarita Guzmán Arredondo

Candelario Torres Yerena

Roberto Quintero Robles

Sara Eugenia Castillón Ochoa

Jorge Humberto Vargas Pulido

Carmen Manuela Arredondo Cortez

Partido Político


Movimiento Regeneración Nacional (MORENA)

www.ieg.gob.mx



IEG Jalisco

Calzada de los Pirules 71 Col. Ciudad Granja.
C.P. 45010, Zapopan, Jalisco, México.

 contacto@ieg.gob.mx

 **33377-71770**



IEG
Instituto de Información
Estadística y Geográfica
de Jalisco

