



**IIEG**  
Instituto de Información  
Estadística y Geográfica  
de Jalisco

# La Manzanilla de la Paz Diagnóstico del municipio

Agosto 2022

# LA MANZANILLA DE LA PAZ

## DIAGNÓSTICO DEL MUNICIPIO

---

Agosto 2022

---

<b>HISTORIA</b> .....	<b>3</b>
Toponimia	
Contexto histórico	
<b>GEOGRAFÍA Y MEDIO AMBIENTE</b> .....	<b>6</b>
Geografía	
Uso de suelo y vegetación	
Áreas naturales protegidas y humedales	
Diversidad ecosistémica	
Sequía	
Precipitación	
Recursos hídricos	
Infraestructura	
<b>DEMOGRAFÍA Y SOCIEDAD</b> .....	<b>27</b>
Aspectos demográficos	
Intensidad migratoria	
Pobreza multidimensional	
Marginación	
Índices sociodemográficos	
<b>ECONOMÍA</b> .....	<b>39</b>
Número de empresas	
Valor agregado censal bruto	
Empleo	
Agricultura y ganadería	
<b>GOBIERNO Y SEGURIDAD</b> .....	<b>45</b>
Desarrollo institucional	
Incidencia delictiva	
Directorio municipal	

[Consulta la información municipal en línea](#)



**IIEG**  
Instituto de Información  
Estadística y Geográfica  
de Jalisco

# Historia

La Manzanilla de la Paz  
Diagnóstico del municipio  
Agosto 2022

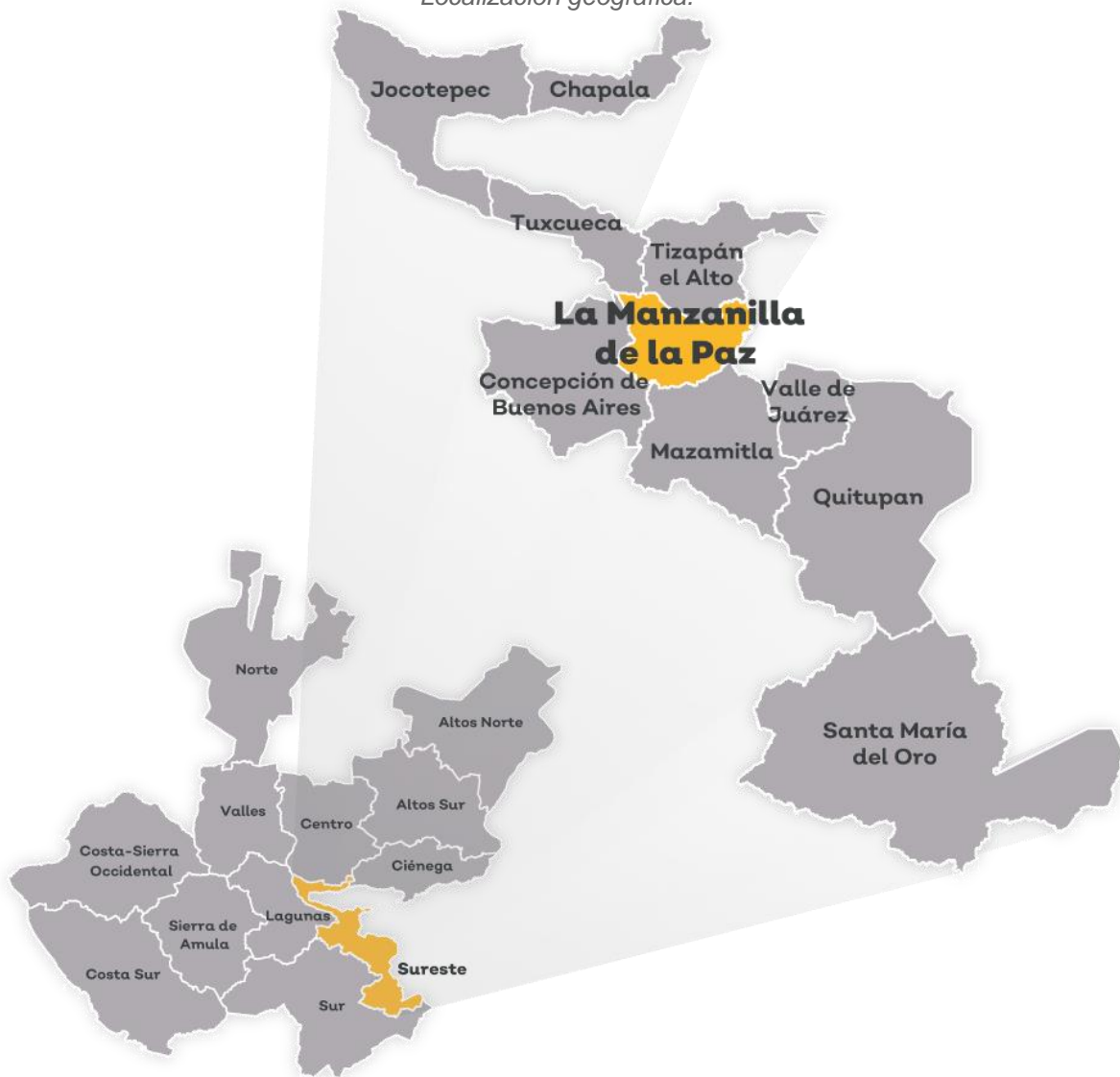


**Jalisco**  
GOBIERNO DEL ESTADO

## Toponimia

Anteriormente se le llamó San Miguel de las Flores. Según la tradición, el nombre de *La Manzanilla* le viene de la abundancia de árboles de tejocote, denominados manzanillas o manzanas, en tanto que el “de la Paz”, se desprende de lo pacífico que es su pueblo; algunas otras versiones refieren que el nombre complementario "de la Paz", se le agregó con el propósito de diferenciarlo de la población llamada La Manzanilla, ubicada en el municipio de La Huerta.

**Figura 1. La Manzanilla de la Paz, Jalisco.**  
*Localización geográfica.*



**Fuente:** IIEG, Instituto de Información Estadística y Geográfica del Estado de Jalisco, “Mapa General del Estado de Jalisco, 2012”

## Contexto histórico

Antes de la llegada de los españoles, esta región estuvo habitada por los purépechas o tarascos que dependían del reino de Michoacán. Esta región fue conquistada en el año de 1523, su fundación se remonta al año de 1882, cuando los moradores de los ranchos Guadalajaraita, San Miguel de las Flores y El Rincón, acordaron formar una congregación que denominaron La Manzanilla, la cual fue reconocida como comisaría del municipio de Tizapán el Alto en 1886, según consta en el decreto del 1o. de octubre de ese año. Se registran como fundadores a Mariano Gil, a su esposa Fernanda Magaña y a las familias Álvarez, Pulido y Moreno.

A principios del siglo, perteneciendo al Cantón de Sayula, La Manzanilla era sólo un conglomerado de casitas de teja y zacate que, con las rancherías circunvecinas, apenas si contaba con 900 habitantes. Su creación como municipio data del 22 de octubre de 1909, por decreto. Dicho decreto se publicó el 28 de octubre de ese año. Su primer presidente municipal fue el señor Irineo López. Por decreto del 14 de enero de 1969, el municipio cambió su nombre, de La Manzanilla, por el de La Manzanilla de la Paz.



**IIEG**  
Instituto de Información  
Estadística y Geográfica  
de Jalisco

# Geografía y Medio Ambiente

La Manzanilla de la Paz  
Diagnóstico del municipio  
Agosto 2022



**Jalisco**  
GOBIERNO DEL ESTADO

## Geografía

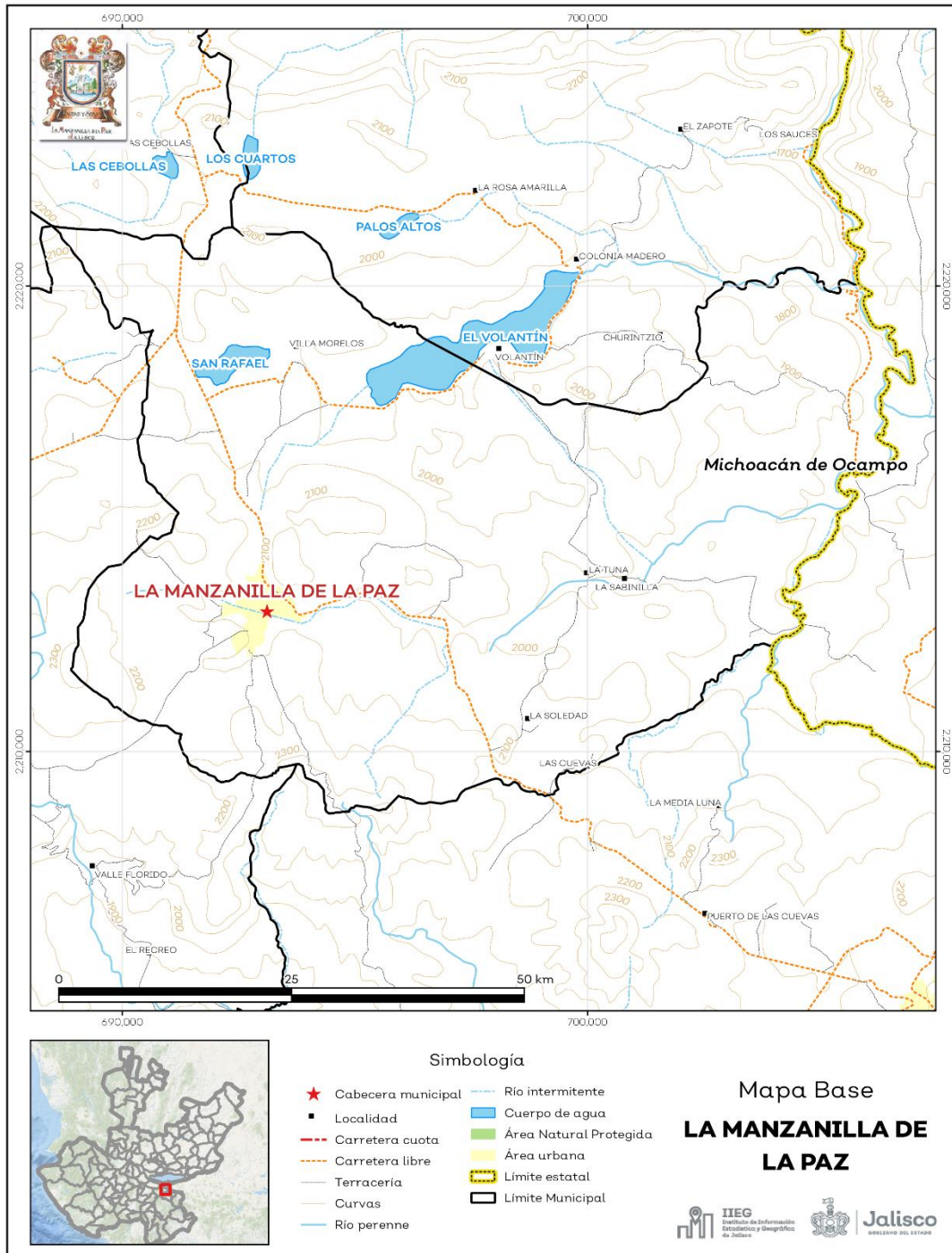
El municipio de La Manzanilla de la Paz se localiza en la región Sureste del estado de Jalisco. Sus municipios colindantes son Tizapán el Alto, Mazamitla, Teocuitatlán de Corona, Concepción de Buenos Aires y Tuxcueca (ver mapa 1). Tiene una extensión territorial de 146.34 kilómetros cuadrados.

Su cabecera municipal se localiza en las coordenadas 20°0'14.76" latitud norte y -103°9'14.76" de longitud oeste, a una altura de 2,050 metros sobre el nivel del mar (msnm). El territorio municipal, tiene alturas entre los 1,690 y 2,440 msnm; y una pendiente predominantemente lomerío de 5 -15 grados.

La mayor parte del municipio tiene un clima templado subhúmedo. La temperatura media anual es de 16.9°C, y su temperatura mínima y máxima promedio oscila entre los 6.9°C y 27.1°C. La precipitación media anual es de 995 milímetros (mm) mientras que la precipitación promedio acumulada es de 616.10 mm.

El municipio está constituido por roca tipo basalto en su mayor parte y aluvial. Los suelos dominantes pertenecen al tipo luvisol y feozem (ver tabla 1).

**Mapa 1. Base**



**Fuente:** IIEG, con base en topografía INEGI, CONANP 2015, Marco Geoestadístico INEGI 2020 y Mapa General del Estado de Jalisco 2012.



**Tabla 1 Medio físico**

La Manzanilla de la Paz, Jalisco

Medio físico		Descripción
Superficie municipal (km <sup>2</sup> )	146	El municipio de La Manzanilla de la Paz tiene una superficie de 146 Km <sup>2</sup> . Por su superficie se ubica en la posición 115 con relación al resto de los municipios del estado.
Altura (msnm)	Mínima municipal	1,690
	Máxima municipal	2,440
	Cabecera municipal	2,050
Pendientes (%)	Planas (< 5°)	32.4
	Lomerío ( 5° - 15°)	53.6
	Montañosas ( > 15°)	14.0
Clima (%)	Semicálido semihúmedo	7.6
	Templado subhúmedo	92.4
Temperatura (°C)	Máxima promedio	27.1
	Mínima promedio	6.9
	Media anual	16.9
Precipitación (mm)	Acumulada	995
	Basalto	87.8
Geología (%)	Aluvial	7.9
	Toba	2.0
	Residual	2.0
	Toba basáltica	0.1
	Conglomerado	0.02
	Luvisol	42.7
Tipo de suelo (%)	Feozem	24.5
	Andosol	21.5
	Vertisol	9.1
	Litosol	2.2
	Agricultura	55.2
Cobertura de suelo (%)	Asentamiento humano	1.0
	Bosque	15.6
	Cuerpo de agua	1.8
	Pastizal	20.3
	Selva	6.1

**Fuente:** IIEG, con base en: Geología, Edafología, esc. 1:50,000 y Uso de Suelo y Vegetación SVII, esc. 1:250,000, INEGI. Clima, CONABIO. Tomo 1 Geografía y Medio Ambiente de la Enciclopedia Temática Digital de Jalisco. MDE y MDT del conjunto de datos vectoriales, esc. 1:50,000, INEGI. Mapa General del Estado de Jalisco 2012.

## Uso de suelo y vegetación

La cobertura del suelo predominante en el municipio es el agropecuario con un 55.89% de su superficie, seguida de la vegetación secundaria con 19.65%, los asentamientos humanos ocupan el 1.02% del territorio total, siendo esta la cobertura con menos superficie (ver tabla 2 y mapa 2).

La clasificación de los usos de suelo y vegetación realizada comprende las categorías acuícolas, agropecuario, agua, asentamientos humanos, bosque, dunas costeras, galería, manglar, matorral, palmar, pastizal, sabana, selva baja, selva mediana, sin vegetación aparente, vegetación acuática, vegetación desértica, vegetación secundaria.

Tabla 2 Uso de suelo y vegetación			
La Manzanilla de la Paz, Jalisco			
Cobertura	Superficie (Ha)	Porcentaje (%)	Descripción
Agropecuario	8,177.67	55.89	La clasificación de usos de suelo y vegetación representada es menos generalizada que la tabla número 1 de este documento. Sin embargo en esta clasificación la vegetación secundaria es representada por todos los tipos de vegetación que sean secundarios refiriéndonos a estas como la comunidad vegetal que surge diferente a la original con estructura y composición florística heterogénea tras ser eliminada o alterada la vegetación primaria.
Pastizal	2,874.81	19.65	
Vegetación secundaria	2,311.61	15.80	
Bosque	852.73	5.83	
Agua	267.12	1.83	
Asentamientos humanos	148.75	1.02	

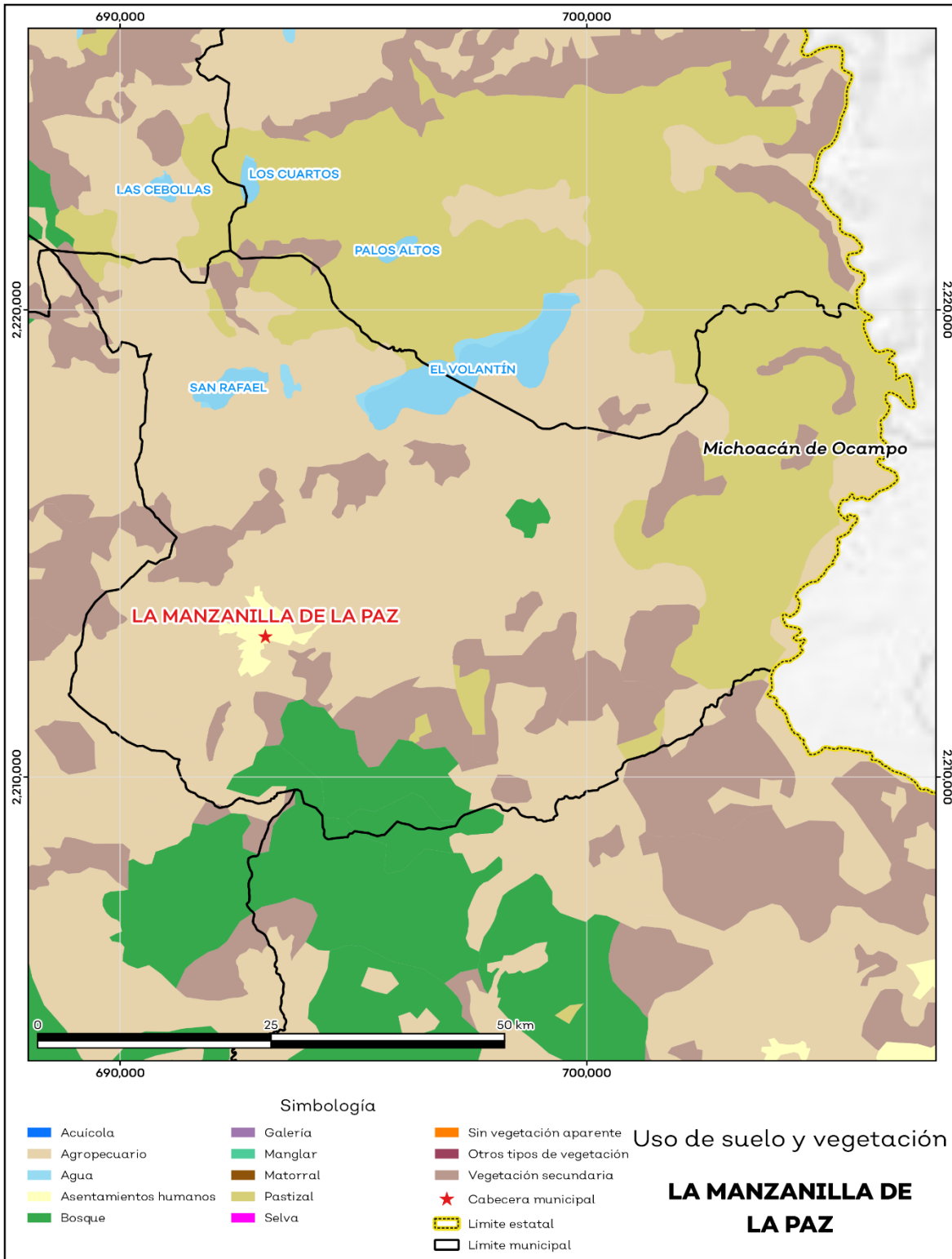
**Fuente:** IIEG, con información de datos vectoriales de uso del suelo y vegetación, Serie VII, INEGI 2018.

La superficie arbórea municipal representa el 7.6% de los cuales el 5.8% corresponde a la vegetación arbórea primaria, la cual no presenta una alteración respecto a su estado natural, y 1.8% a la vegetación arbórea secundaria, que debido a perturbaciones ha sido modificada y muestra un proceso de sucesión vegetal (ver tabla 3).

Tabla 3 Cobertura Arbórea		
La Manzanilla de La Paz, Jalisco		
Cobertura	Cantidad %	Comentarios
Primaria Arbórea Baja	3.9	La cobertura arbórea referida está compuesta por los siguientes tipos de vegetación: bosque de coníferas, bosque de encino, bosque mesófilo de montaña, bosque de pino y bosque de táscate, selva caducifolia, selva subcaducifolia, selva de galería, manglar, palmar natural, vegetación hidrófila y vegetación inducida.
Primaria Arbórea Mediana	1.9	
Primaria Arbórea Alta	0.0	
Secundaria Arbórea Baja	1.8	
Secundaria Arbórea Mediana	0.0	
Secundaria Arbórea Alta	0.0	
Total Arbórea	7.6	

**Fuente:** IIEG, con información de datos vectoriales de uso del suelo y vegetación, Serie VI, INEGI 2016.

**Mapa 2. Uso de suelo y vegetación**



Fuente: IIEG, con base en INEGI, 2018.

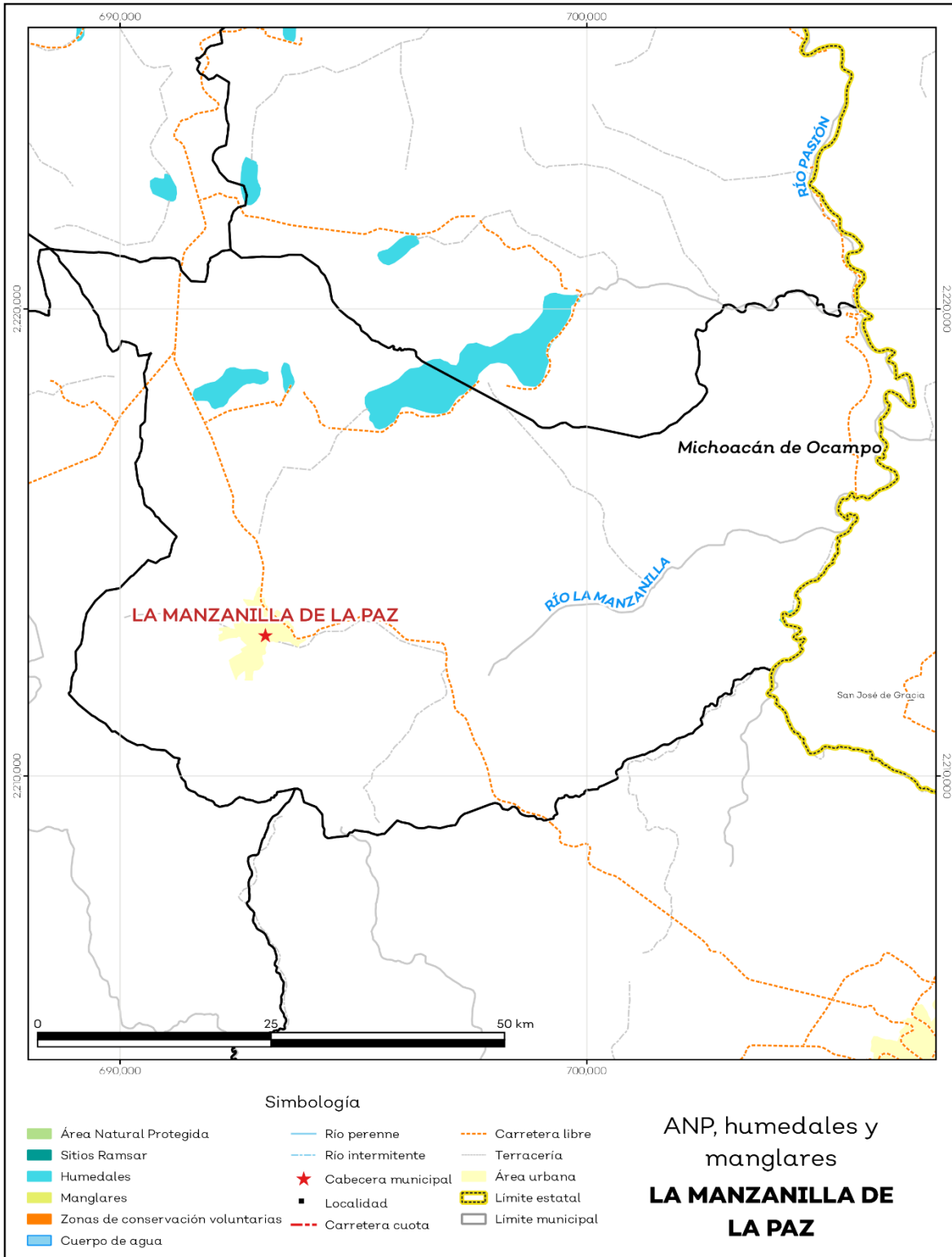
## Áreas naturales protegidas y humedales

La Manzanilla de la Paz cuenta con 1.7% de humedales (ver mapa 3 y tabla 4).

Tabla 4 ANP y humedales		
La Manzanilla de La Paz, Jalisco		
Áreas Naturales	Cantidad %	Descripción
Áreas Naturales Protegidas	0.0	
Sitios Ramsar	0.0	
Humedales	1.7	

**Fuente:** IIEG, con base en CONAGUA 2016, CONANP 2015.

**Mapa 3. ANP y humedales**



Fuente: IIEG, con base en CONAGUA 2016, CONANP 2015.

## Diversidad ecosistémica

La diversidad de ecosistemas conforme a la cobertura de usos de suelo y vegetación nos dice que la cobertura de mayor dominancia es agricultura de temporal anual la cual representa el 54.0% municipal, y es catalogada con el rango muy alto a nivel estatal. El inverso del índice de Simpson es de 0.66 y nos indica que entre más se acerca al 1 más diversidad ecosistémica de coberturas de suelo hay. El índice de Shannon es de 1.58, en el cual se considera un valor normal si se está entre 2 y 3, valores por debajo de 2 como bajos en diversidad y superiores a 3 son altos en diversidad de ecosistemas (ver tabla 5).

Tabla 5 Diversidad Ecosistémica		
La Manzanilla de la Paz, Jalisco		
índice	Cantidad	Comentarios
Inverso de Simpson	0.66	Valor entre más cercano a 1, mayor diversidad ecosistémica de coberturas de uso de suelo y vegetación.
Shannon	1.58	El valor varía entre 0.5 y 5. Valor normal entre 2 y 3, valores superiores a 3 son altos en diversidad, valores por debajo de 2 es baja diversidad de ecosistemas.
Equitatividad de Shannon	0.60	Se acerca a 0 cuando una cobertura domina y se acerca a 1 cuando comparten abundancia las coberturas.
índice	%	Cobertura
Dominancia	54.0	Agricultura de temporal anual

Fuente: IIEG, 2021

## Sequía

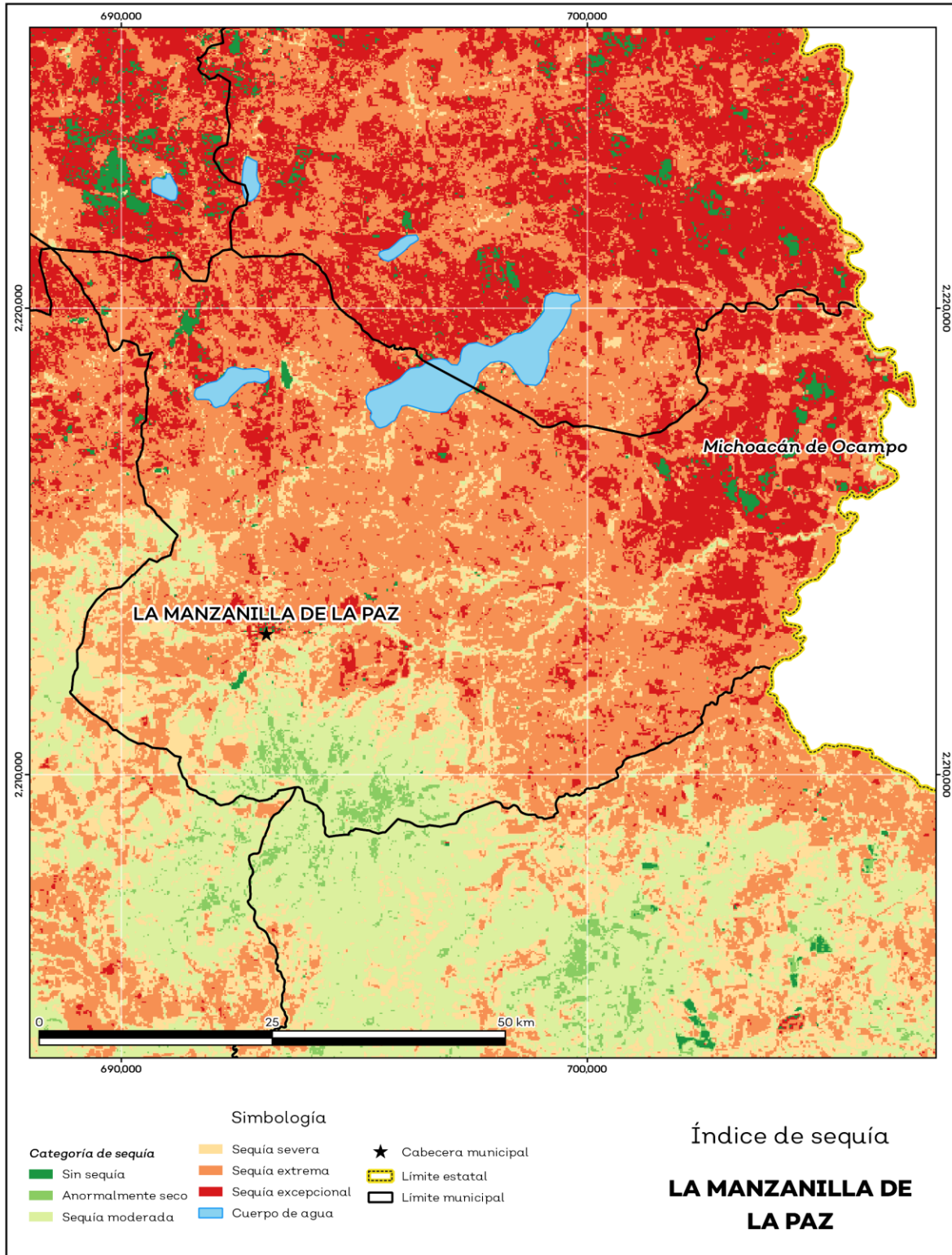
El cambio climático en los últimos años ha traído consigo efectos en los territorios, de allí parte a que se analice el fenómeno natural de la sequía y la escasez de los recursos hídricos.

De la superficie dedicada a las actividades agrícolas el 99.4% presentó alguna categoría de sequía en el año 2020 (ver mapa 4 y tabla 6). Las sequías son causadas principalmente por la escasez de precipitaciones pluviales, la cual puede derivar en una insuficiencia de recursos hídricos necesarios para abastecer la demanda existente, por ello su análisis es trascendental

Tabla 6 Sequía			
La Manzanilla de la Paz, Jalisco			
Categoría de sequía	Cantidad Agrícola (%)	Cantidad Municipal (%)	Comentarios
Sin sequía	0.4	1.1	
Anormalmente seco	0.1	1.3	
Sequía moderada	7.0	9.2	Anormalmente seco es una condición de sequedad, no es una categoría de sequía. Se muestran 2 cantidades en porcentajes: la agrícola es el porcentaje de la superficie afectada de las áreas agrícolas conforme a la delimitación de frontera agrícola; y el porcentaje municipal se refiere a toda la superficie del municipio sin importar la cobertura de uso de suelo y vegetación sin incluir los cuerpos de agua.
Sequía severa	22.3	12.8	
Sequía extrema	65.1	55.3	
Sequía excepcional	5.2	18.7	

Fuente: IIEG, con base en imágenes Landsat, 2020.

**Mapa 4. Índice de sequía de diferencia normalizado**



Fuente: IIEG, con base en imágenes Landsat, 2020.

## Precipitación

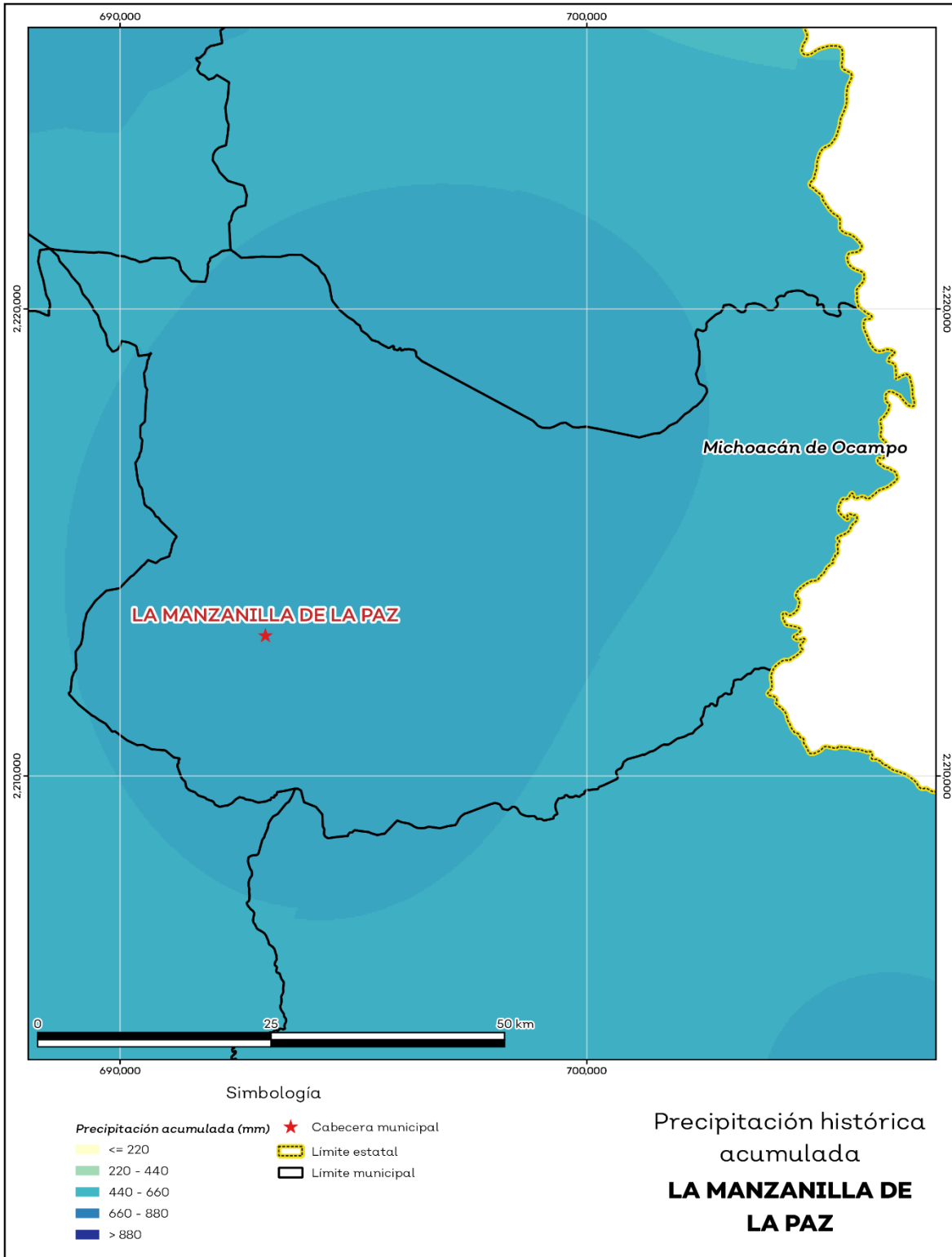
Del análisis de la precipitación media mensual histórica con registros hasta el 2019 del municipio La Manzanilla de la Paz tenemos que la precipitación acumulada promedio es de 616.1 mm; la media del mes de enero es de 30.5 mm, la mínima de 29.0 mm y la máxima de 34.8 mm; mientras que en julio la precipitación media es de 85.4 mm, la mínima de 68.6 mm y máxima de 101.0mm (ver mapa 5 y tabla 7).

Tabla 7 Precipitación media mensual y acumulada				
La Manzanilla de la Paz, Jalisco				
Mes	Promedio (mm)	Mínima (mm)	Máxima (mm)	Comentarios
Enero	30.5	29.0	34.8	
Febrero	32.8	30.0	40.7	
Marzo	42.4	38.0	55.4	
Abril	47.3	42.2	62.3	
Mayo	55.2	51.0	66.5	
Junio	78.2	71.3	85.0	
Julio	85.4	68.6	101.0	Registros de precipitación histórica media mensual.
Agosto	75.9	64.4	86.0	
Septiembre	67.9	60.3	75.0	
Octubre	48.4	45.3	53.0	
Noviembre	31.0	29.0	34.8	
Diciembre	26.9	24.0	31.8	
Acumulada	616.1	577.0	646.0	Registros de precipitación histórica acumulada.

**Fuente:** IIEG, con base en datos de precipitación de 1882-2019 del SMN.



**Mapa 5. Precipitación histórica acumulada**



Fuente: IIEG, con base en datos de precipitación de 1882-2019 del SMN.

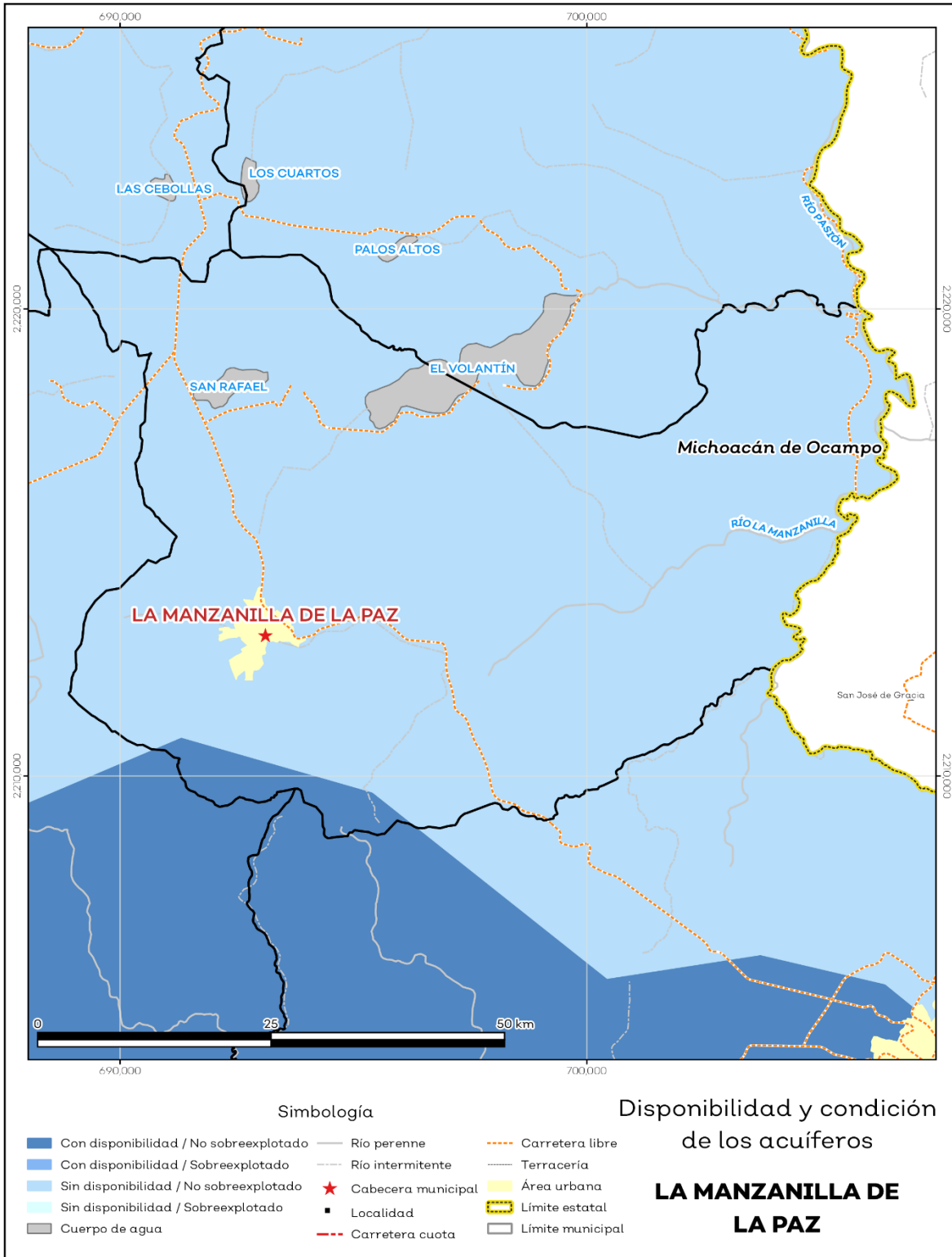
## Recursos hídricos

Los tipos de recursos hídricos del municipio están constituidos por aguas subterráneas, ríos y lagos. El territorio está ubicado dentro de 4 acuíferos de los cuales el 97.1% no tienen disponibilidad y el 2.9% se encuentra con disponibilidad de agua subterránea (ver mapa 6 y tabla 8).

Tabla 8 Acuíferos		
La Manzanilla de La Paz, Jalisco		
Estatus	Cantidad %	Comentarios
Con disponibilidad	2.9	
Sin disponibilidad	97.1	Reporte de CONAGUA del estatus del acuífero hasta el 2020.
No sobreexplotado	100.0	
Sobreexplotado	0.0	

**Fuente:** IIEG, con base en CONAGUA, 2021.

**Mapa 6. Acuíferos**



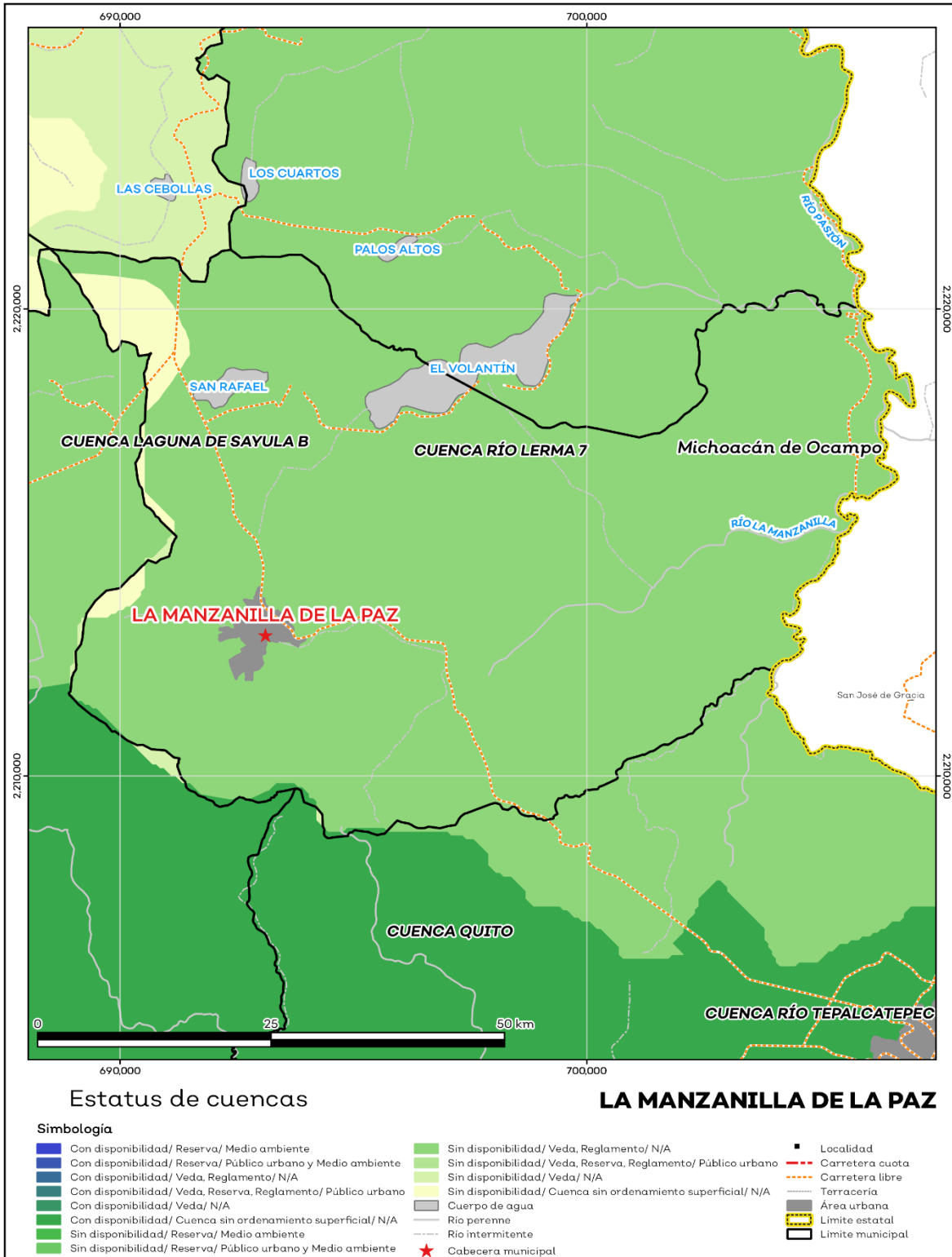
Fuente: IIEG, con base en CONAGUA, 2021.

El territorio municipal está dentro de las cuencas Laguna de Sayula B, Quito, Río Lerma 7 de las cuales el 0.5% tienen disponibilidad y el 99.5% presentan déficit de disponibilidad de agua superficial (ver mapa 7 y tabla 9).

Tabla 9 Cuencas		
La Manzanilla de La Paz, Jalisco		
Estatus	Cantidad %	Comentarios
Con disponibilidad	0.5	
Sin disponibilidad	99.5	
Tipos de Ordenamiento		Cantidad %
Reserva	0.0	Reporte de CONAGUA del estatus de cuencas hasta el 2020.
Veda	0.0	
Veda y reglamento	96.4	
Veda, reserva y reglamento	0.0	
Cuenca sin ordenamiento superficial	3.6	

**Fuente:** IIEG, con base en CONAGUA, 2021.

**Mapa 7. Cuencas**



Fuente: IIEG, con base en CONAGUA, 2021.

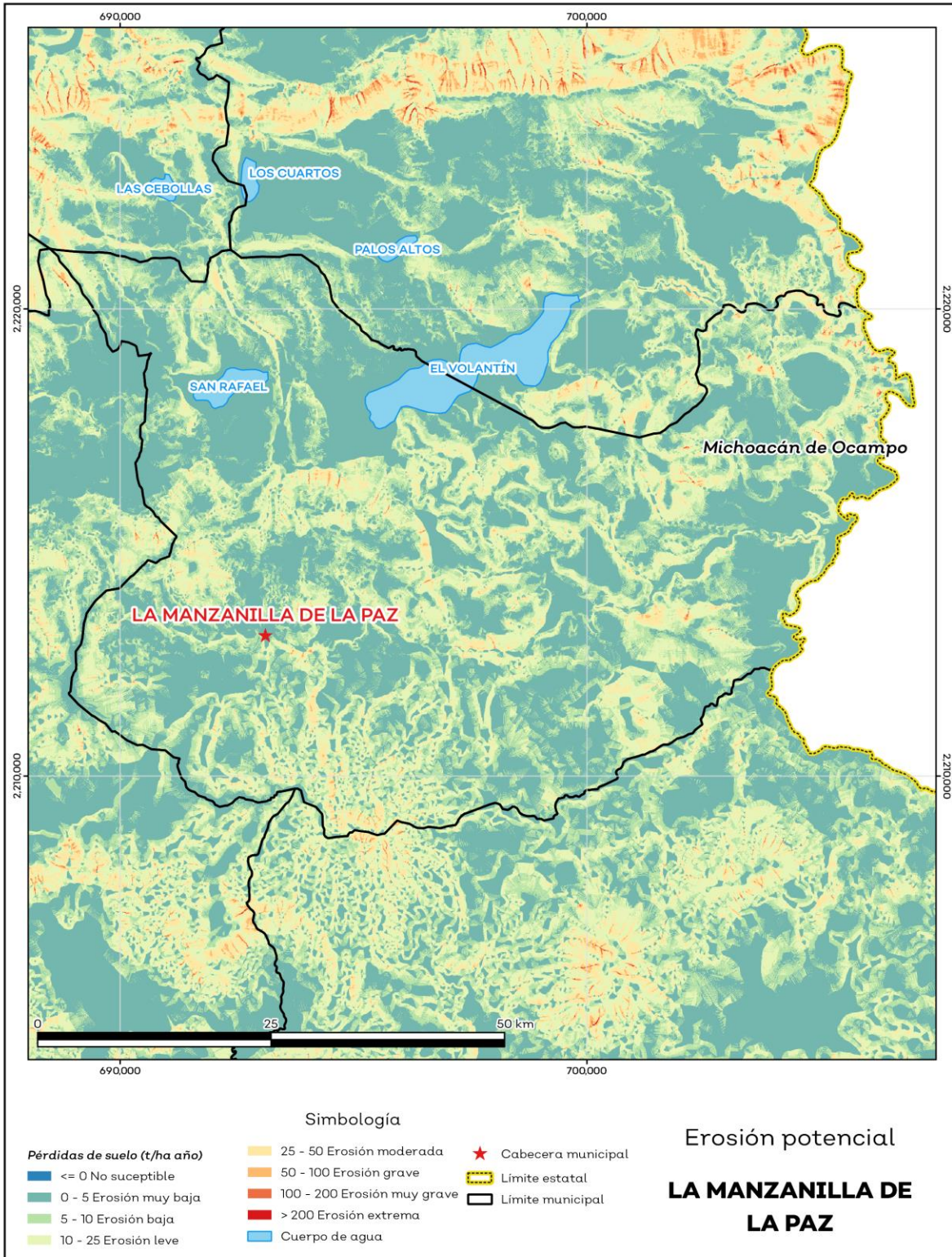
## Erosión potencial

La erosión potencial que pronostica la pérdida de suelo como consecuencia de la influencia del relieve, el viento y el agua, nos indica que en el municipio se tienen en su mayoría pérdidas de suelo de 0 - 5 t/ha.año catalogadas como erosión muy baja (ver mapa 8 y tabla 10).

Tabla 10 Erosión potencial			
La Manzanilla de la Paz, Jalisco			
Pérdidas de suelo t/ha.año	Clasificación	Cantidad %	Comentarios
0	Zonas no susceptibles al proceso erosivo, como pueden ser espacios urbanos, carreteras o embalses.	0.0	En el cálculo no se incluyeron los cuerpos de agua por considerarse zonas no susceptibles al proceso erosivo.
0 a 5	Zonas con niveles de erosión muy bajos y pérdidas de suelo tolerables. No hay erosión neta.	47.2	
5 a 10	Zonas con niveles de erosión bajos y pérdidas de suelo que puede ser tolerables. Probablemente no hay erosión neta.	23.6	
10 a 25	Zonas con procesos erosivos leves. Existe erosión, aunque no es apreciable a simple vista.	23.9	
25 a 50	Zonas con procesos erosivos moderados. Existe erosión, aunque puede no ser apreciable a simple vista.	3.3	
50 a 100	Zonas con procesos erosivos graves. Existe erosión y es apreciable a simple vista.	0.3	
100 a 200	Zonas con procesos erosivos muy graves. Existe erosión y es manifiesta a simple vista.	0.0	
Más de 200	Zonas con procesos erosivos extremos. Existe erosión y es evidente a simple vista.	0.0	

**Fuente:** IIEG, con base en datos de precipitación de 1882-2019 del SMN, Modelo digital de elevaciones INEGI 2013, FAO 2003.

**Mapa 8. Erosión potencial**



**Fuente:** IIEG, con base en datos de precipitación de 1882-2019 del SMN, Modelo digital de elevaciones INEGI 2013, FAO 2003.

## Infraestructura

Por último, el municipio cuenta con 16 servicios públicos, de los cuales destacan 15 escuelas, seguido de 5 templos e instalaciones deportivas o de recreación con 4 (ver tabla 11).

Tabla 11 Infraestructura			
La Manzanilla de la Paz, Jalisco			
Infraestructura	Descripción		
Infraestructura (km)	Carreteras	29.9	El municipio se encuentra en el cuarto lugar de la región Sureste, registrando un grado alto de conectividad en caminos y carreteras.
	Caminos	50.8	
Tipo de servicios	Cantidad	Comentarios	
Aeródromo Civil	0		
Cementerio	1		
Centro Comercial	0		
Centro de Asistencia Médica	3		
Escuela	15		
Estación de Transporte Terrestre	0		
Instalación de Comunicación	0		
Instalación de Servicios	0	La información presentada en esta tabla corresponde a los servicios concentrados en localidades mayores a 2,500 habitantes.	
Instalación Deportiva o Recreativa	4		
Instalación Diversa	0		
Instalación Gubernamental	2		
Mercado	0		
Plaza	4		
Pozo	0		
Tanque de Agua	4		
Templo	5		

**Fuente:** IIEG, con base en red Nacional de Caminos INEGI 2019. Mapa General del Estado de Jalisco 2012. Marco Geoestadístico Nacional, servicios e información complementaria, INEGI 2020.



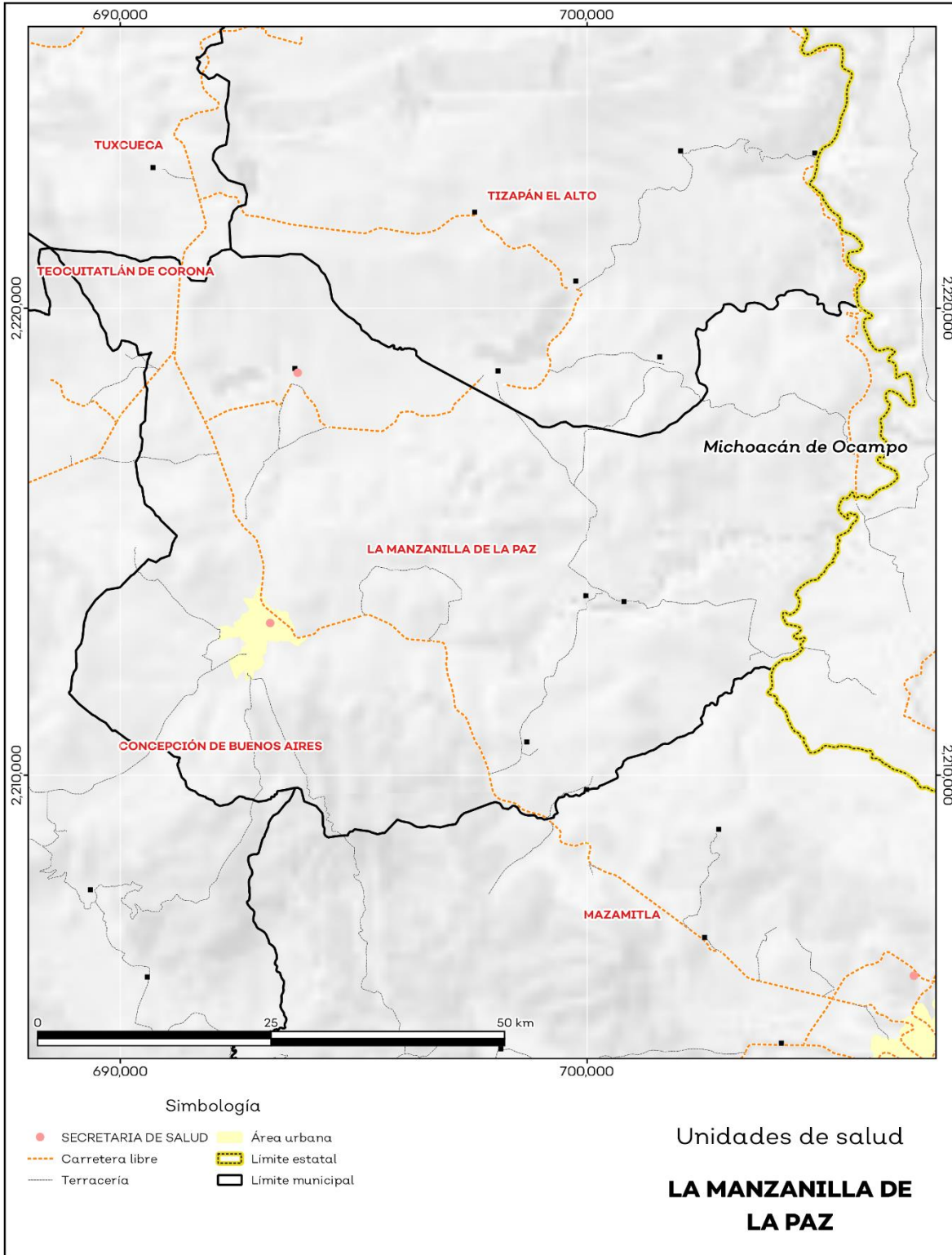
## Salud

De acuerdo a los registros de la secretaría de salud, en el municipio se encuentran 2 unidades de servicio de salud como lo son consultorios, hospitales generales y especializados, oficinas administrativas, farmacias, laboratorios, unidades de medicina familiar, de especialidades médicas y móviles. De las cuales 2 corresponden a la Secretaría de Salud (SSJ); en la tabla 12 se presenta desglosada esta información por tipo de unidades de servicio conforme al instituto o dependencia a la que pertenecen (ver mapa 9 y tabla 12).

Tabla 12 Unidades de salud	
La Manzanilla de la Paz, Jalisco	
Tipo de unidad	Cantidad
SECRETARÍA DE SALUD	
Consultorios Médicos	2
<b>Total del municipio</b>	<b>2</b>

**Fuente:** IIEG, con base en Dirección General de Salud (DGIS) 2021.

**Mapa 9. Unidades de Salud**



Fuente: IIEG, con base en Dirección General de Salud (DGIS) 2021.



**IIEG**  
Instituto de Información  
Estadística y Geográfica  
de Jalisco

# Demografía y Sociedad

La Manzanilla de la Paz  
Diagnóstico del municipio  
Agosto 2022



**Jalisco**  
GOBIERNO DEL ESTADO

## Aspectos Demográficos

El municipio de La Manzanilla de la Paz pertenece a la Región Sureste, según el Censo de Población y Vivienda 2020, su población en ese año era de 4,099 personas; de las cuales el 48.8 por ciento eran hombres y 51.2 por ciento mujeres. Las y los habitantes del municipio representaban el 2.4 por ciento del total regional (ver tabla 1). Comparando este volumen poblacional con el del año 2015, se observa que la población municipal aumentó un 11.14 por ciento en cinco años.

Tabla 1 Población total según sexo					
La Manzanilla de la Paz, Jalisco					
Clave	Municipio	Población total 2015	Población 2020		
			Total	Hombres	Mujeres
057	La Manzanilla de la Paz	3,688	4,099	2,002	2,097

Fuente: IIEG con base en INEGI, Censo de Población y Vivienda 2020 y Encuesta Intercensal 2015.

En 2020 La Manzanilla de la Paz contaba con 11 localidades, de éstas, 2 eran de dos viviendas y 2 de una. La localidad de La Manzanilla de la Paz era la más poblada, con 2,728 personas, que representaban el 66.6% de la población del municipio; le seguía Villa Morelos con el 15.9%, Las Cuevas con el 6.6%, La Tuna con el 3.7% y Prolongación Lázaro Cárdenas (El Regadillo) con el 3.6% del total municipal (ver tabla 2).

Tabla 2 Población total según sexo y distribución porcentual de la población						
La Manzanilla de la Paz, Jalisco						
Clave	Municipio/Localidad	Población total 2010	Población 2020			
			Total	Distribución porcentual de la población del municipio	Hombres	Mujeres
0057	La Manzanilla de la Paz	3,755	4,099	100.0	2,002	2,097
0001	La Manzanilla de la Paz	2,549	2,728	66.6	1,333	1,395
0016	Villa Morelos	576	651	15.9	310	341
0003	Las Cuevas	259	269	6.6	125	144
0014	La Tuna	116	153	3.7	74	79
0024	Prolongación Lázaro Cárdenas (El Regadillo)	92	147	3.6	81	66

Fuente: IIEG con base en INEGI; Censo de Población y Vivienda 2010 y 2020.

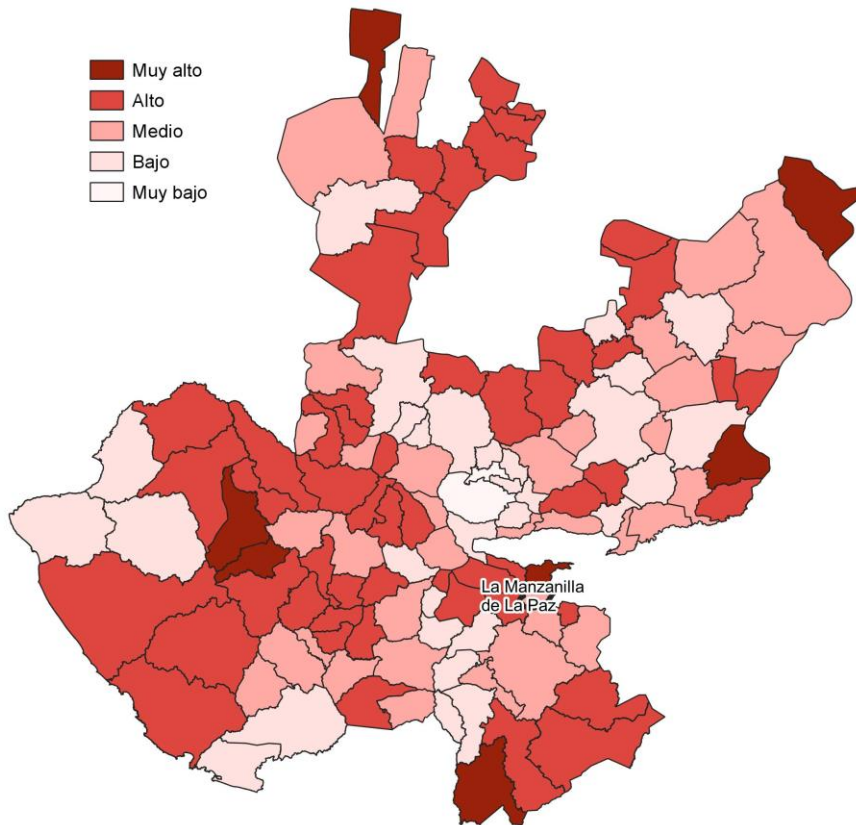
## Intensidad Migratoria

El estado de Jalisco tiene una añeja tradición migratoria a Estados Unidos que se remonta hacia finales del siglo XIX.

El Consejo Nacional de Población (CONAPO) calculó el Índice de Intensidad Migratoria México-Estados Unidos 2020, como una medida sintética que informa integralmente del fenómeno migratorio entre ambos países.

De acuerdo con este índice, Jalisco se clasificó en un grado medio, posicionándose en el lugar 14 entre las entidades federativas con mayor intensidad migratoria en 2020. Esto como resultado de un 6.8% de sus viviendas que recibían remesas, 1.3% de viviendas con emigrantes con destino a Estados Unidos residentes en Estados Unidos, 0.4% de viviendas con migrantes circulares y 0.9% de viviendas con migrantes de retorno de Estados Unidos.

**Mapa 1 Grado de Intensidad Migratoria a Estados Unidos. Jalisco, 2020**



**Fuente:** IIEG con base en estimaciones de CONAPO; Índice de Intensidad Migratoria 2020.

Conforme a los resultados del índice de Intensidad Migratoria 2020, en el municipio de La Manzanilla de la Paz un 13.44 por ciento de las viviendas del municipio recibieron remesas en 2020, en un 1.36 por ciento se reportaron emigrantes con destino a Estados Unidos residentes en Estados Unidos, en el 0.4 por ciento se registraron migrantes circulares del quinquenio anterior (2015-2020) y el 3.68 por ciento de las viviendas contaban con migrantes de retorno de Estados Unidos (ver tabla 3).

<b>Tabla 3 Índice de Intensidad Migratoria México-Estados Unidos</b>	
<b>La Manzanilla de la Paz, 2020</b>	
<b>Índice y grado de intensidad migratoria e indicadores socioeconómicos</b>	<b>Valores</b>
Índice de intensidad migratoria	62.0533
Grado de intensidad migratoria	Medio
Total de viviendas	1,251
% Viviendas que reciben remesas	13.44
% Viviendas con emigrantes con destino a Estados Unidos residentes en Estados Unidos	1.36
% Viviendas con migrantes circulares de Estados Unidos	0.4
% Viviendas con migrantes de retorno de Estados Unidos	3.68
Posición que ocupa el municipio en la entidad	70
Posición que ocupa el municipio a escala nacional	587

Fuente: IIEG, con base en estimaciones del CONAPO con base en el INEGI, Censo de Población y Vivienda 2020.

\*Nota: los indicadores hacen referencia al quinquenio 2015-2020.

El Índice de Intensidad Migratoria México-Estados Unidos, se deriva de estimaciones con base en los cuestionarios ampliados de los Censos de Población y Vivienda 2000, 2010 y 2020. Destaca que en el año 2000 se realizó con base en hogares y a partir del 2010 en viviendas censales, como resultado del cambio conceptual y operativo del INEGI para el levantamiento de la información en ese año censal.

Es importante señalar que en el cálculo previo del índice en el año 2010, La Manzanilla de la Paz tenía un grado Muy Alto de intensidad migratoria y ocupaba el lugar 14 en el ordenamiento estatal. En ese año, el porcentaje de viviendas del municipio que recibían remesas fue del 20.38 % y, la proporción de viviendas con emigrantes en Estados Unidos del quinquenio anterior fue de 4.74%. Por su parte, el 4.93% de las viviendas tenían migrantes circulares del quinquenio anterior y el 7.67% migrantes de retorno (ver tabla 4).

**Tabla 4 Índice y grado de intensidad migratoria e indicadores socioeconómicos**

**La Manzanilla de la Paz, 2010**

<b>Índice y grado de intensidad migratoria e indicadores socioeconómicos</b>	<b>Valores</b>
Índice de intensidad migratoria	1.8906
Grado de intensidad migratoria	Muy Alto
Total de viviendas	1,056
% Viviendas que reciben remesas	20.38
% Viviendas con emigrantes en Estados Unidos del quinquenio anterior	4.74
% Viviendas con migrantes circulares del quinquenio anterior	4.93
% Viviendas con migrantes de retorno del quinquenio anterior	7.67
Lugar que ocupa en el contexto estatal	14

Fuente: IIEG, con base en estimaciones del CONAPO con base en el INEGI, Censo de Población y Vivienda 2010.

## **Pobreza multidimensional**

La pobreza, está asociada a condiciones de vida que vulneran la dignidad de las personas, limitan sus derechos y libertades fundamentales, impiden la satisfacción de sus necesidades básicas e imposibilitan su plena integración social. De acuerdo con esta concepción, una persona se considera en situación de pobreza multidimensional cuando sus ingresos son insuficientes para adquirir los bienes y los servicios que requiere para satisfacer sus necesidades y presenta carencia en al menos uno de los siguientes seis indicadores: rezago educativo, acceso a los servicios de salud, acceso a la seguridad social, calidad y espacios de la vivienda y servicios básicos en la vivienda.

La metodología para medir el fenómeno de la pobreza fue desarrollada por el Consejo Nacional de Evaluación de la Política de Desarrollo Social (CONEVAL) y permite profundizar en el estudio de la pobreza, ya que además de medir los ingresos, como tradicionalmente se realizaba, se analizan las carencias sociales desde una óptica de los derechos sociales. Estos componentes permitirán dar un seguimiento puntual de las carencias sociales y el bienestar económico de la población, además de proporcionar elementos para el diagnóstico y seguimiento de la situación de la pobreza en nuestro país, desde un enfoque novedoso y consistente con las disposiciones legales aplicables y que retoma los desarrollos académicos recientes en materia de medición de la pobreza. De acuerdo con su ingreso y a su índice de privación social se propone la siguiente clasificación:

**Pobres multidimensionales.** - Población con ingreso inferior al valor de la línea de bienestar y que padece al menos una carencia social.

**Vulnerables por carencias sociales.** - Población que presenta una o más carencias sociales, pero cuyo ingreso es superior a la línea de bienestar.

**Vulnerables por ingresos.** - Población que no presenta carencias sociales y cuyo ingreso es inferior o igual a la línea de bienestar.

**No pobre multidimensional y no vulnerable.** - Población cuyo ingreso es superior a la línea de bienestar y que no tiene carencia social alguna.

En la tabla 5 se muestra el porcentaje y número de personas en situación de pobreza en 2015 y 2020 en el municipio, así como aquellas vulnerables por carencias sociales, las vulnerables por ingresos y las no pobres y no vulnerables.



<b>Tabla 5 Pobreza Multidimensional</b>						
<b>La Manzanilla de la Paz, 2015-2020</b>						
<b>Indicadores de incidencia</b>	<b>Porcentaje</b>		<b>Personas</b>		<b>Carencias promedio</b>	
	<b>2015</b>	<b>2020</b>	<b>2015</b>	<b>2020</b>	<b>2015</b>	<b>2020</b>
<b>Pobreza multidimensional</b>						
Población en situación de pobreza multidimensional	55.0	35.4	2,059	1,459	1.8	2.0
Población en situación de pobreza multidimensional moderada	50.0	32.2	1,871	1,325	1.6	1.8
Población en situación de pobreza multidimensional extrema	5.0	3.2	188	134	3.3	3.4
Población vulnerable por carencias sociales	34.0	55.7	1,274	2,294	1.7	1.7
Población vulnerable por ingresos	4.5	1.7	168	68		
Población no pobre multidimensional y no vulnerable	6.5	7.2	242	297		
<b>Privación social</b>						
Población con al menos una carencia social	89.0	91.1	3,333	3,753	1.7	1.8
Población con al menos tres carencias sociales	14.8	16.9	553	694	3.3	3.2
<b>Indicadores de carencias sociales</b>						
Rezago educativo	26.0	24.3	973	1,000	2.3	2.5
Acceso a los servicios de salud	17.9	35.9	669	1,478	2.4	2.4
Acceso a la seguridad social	77.6	84.3	2,905	3,473	1.8	1.9
Calidad y espacios de la vivienda	4.2	5.5	159	227	2.9	3.1
Acceso a los servicios básicos en la vivienda	16.9	9.9	631	407	2.8	2.9
Acceso a la alimentación	12.0	6.0	451	247	2.6	2.9
<b>Bienestar</b>						
Población con un ingreso inferior a la línea de bienestar mínimo	26.6	11.5	994	473	1.7	1.9
Población con un ingreso inferior a la línea de bienestar	59.5	37.1	2,227	1,527	1.6	2.1

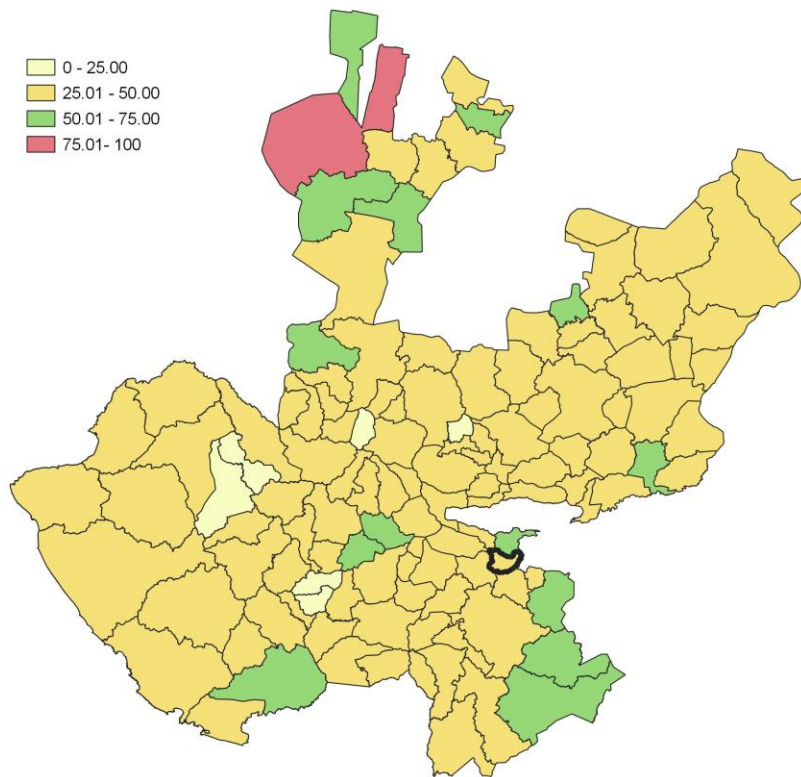
Fuente: Elaborado por el IIEG con base en estimaciones del CONEVAL del Modelo Estadístico 2015 para la continuidad del MCS-ENIGH, la Encuesta Intercensal 2015, el Modelo Estadístico 2020 para la continuidad del MCS-ENIGH y la muestra del Censo de Población y Vivienda 2020.

De acuerdo con la medición de pobreza multidimensional 2020, en La Manzanilla de la Paz el 35.4 por ciento de la población se encontraba en situación de pobreza, es decir, 1,459 personas compartían esta situación en el municipio. Asimismo el 55.7 por ciento (2,294 personas) de la población era vulnerable por carencias sociales, el 1.7 por ciento era vulnerable por ingresos y 7.2 por ciento era no pobre y no vulnerable.

Es importante agregar que, en 2020 el 3.2 por ciento de la población de La Manzanilla de la Paz se encontraba en pobreza extrema; en contraste con el 5 por ciento que presentó en 2015. Destaca que, en 2020 un 32.2 por ciento de la población estaba en pobreza moderada, lo que equivale a 1,325 personas; en comparación con el 2015 donde su proporción fue del 50 por ciento (1,871).

Respecto a las carencias sociales en 2020, destaca que el indicador de carencia por acceso a la seguridad social es el acceso a la seguridad social, con un 84.3 por ciento, que en términos absolutos representa 3,473 habitantes. En contraste, el que menos proporción de población presentó fue el de calidad y espacios de la vivienda, con el 5.5 por ciento.

**Mapa 2 Porcentaje de población en situación de pobreza multidimensional por municipio. Jalisco, 2020**



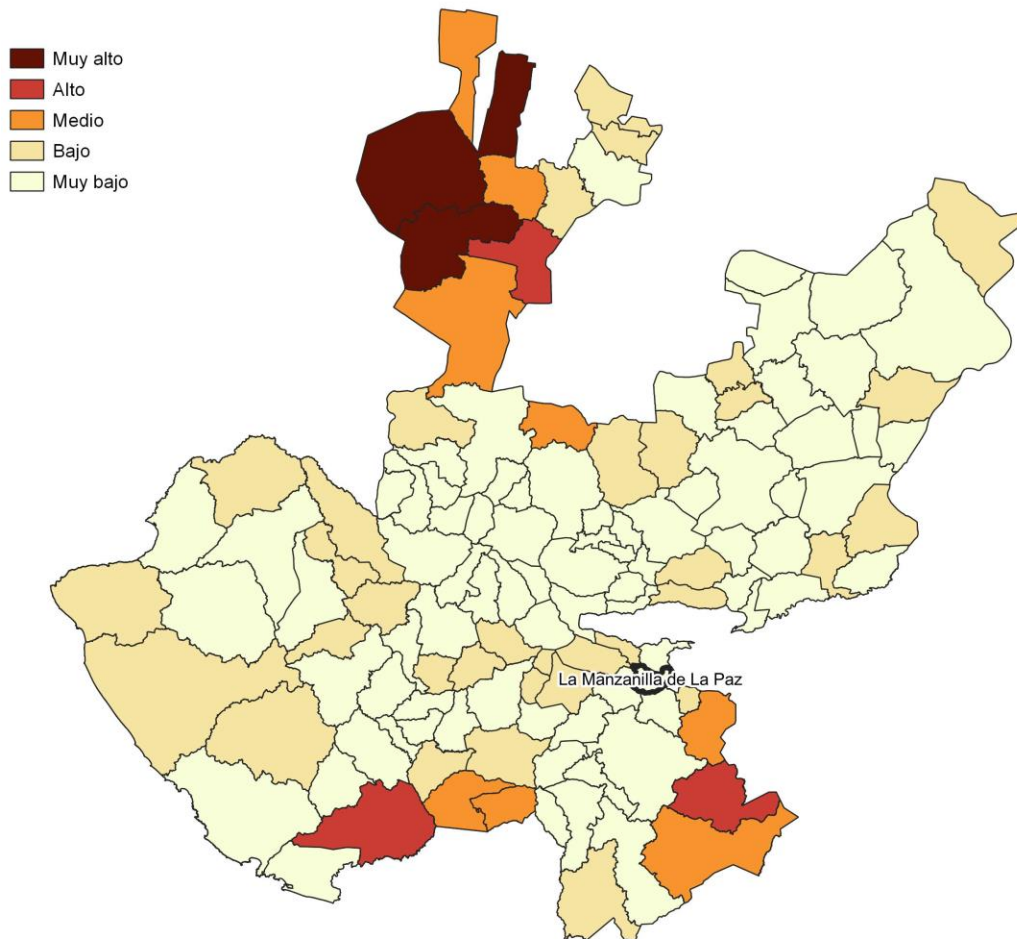
**Fuente:** IIEG, con base en estimaciones del CONEVAL, del Modelo Estadístico 2020 para la continuidad del MCS-ENIGH y la muestra del Censo de Población y Vivienda 2020.

## Marginación

La construcción del Índice de Marginación, considera cuatro dimensiones estructurales: falta de acceso a la educación, residencia en viviendas inadecuadas; percepción de ingresos monetarios insuficientes y las relacionadas con la residencia en localidades pequeñas. Este índice es una medida-resumen que permite diferenciar los estados y municipios del país según el impacto global de las carencias que padece la población.

En la tabla 6 se presentan los indicadores que componen el índice de marginación para los municipios en 2020. De acuerdo con las estimaciones, La Manzanilla de la Paz presentó un grado de marginación Muy Bajo. Destaca que, la proporción de población de 15 años o más sin educación básica era de 47.3 por ciento, y que el 61.8 por ciento de la población ocupada ganaba hasta dos salarios mínimos.

**Mapa 3 Índice de marginación por municipio. Jalisco, 2020**



**Fuente:** IIEG, con base en estimaciones del CONAPO; Índice de Marginación 2020.

Las principales localidades del municipio presentaron en su mayoría un grado de marginación muy bajo; de ellas, la localidad de La Tuna tenía el más alto porcentaje de población de 15 años y más sin educación básica (73.6%) y de población analfabeta (7.2%), La localidad de Prolongación Lázaro Cárdenas (El Regadillo) presentó la proporción más baja de población adulta sin educación básica (40%) y analfabeta (1.9%). (ver tabla 6).

Tabla 6 Grado de marginación e indicadores sociodemográficos							
La Manzanilla de la Paz, 2020							
Municipio / Localidad		Grado	% Población de 15 años o más analfabeta	% Población de 15 años o más sin educación básica	% Población en localidades con menos de 5000 habitantes	% Población ocupada con ingreso de hasta 2 salarios mínimos	% Viviendas particulares habitadas que no disponen de refrigerador
Clave	Nombre						
	Jalisco	Bajo	2.9	29.5	16.2	55.9	
<b>057</b>	<b>La Manzanilla de la Paz</b>	<b>Muy Bajo</b>	<b>4.5</b>	<b>47.3</b>	<b>100</b>	<b>61.8</b>	
1	La Manzanilla de la Paz	Muy bajo	3.7	43.4			3.9
16	Villa Morelos	Muy bajo	6.4	46.0			3.7
3	Las Cuevas	Muy bajo	5.4	66.3			1.1
14	La Tuna	Muy bajo	7.2	73.6			0
24	Prolongación Lázaro Cárdenas (El Regadillo)	Muy bajo	1.9	40.0			10.2

Fuente: Elaborado por el IIEG con base en CONAPO, índice de marginación por localidad, 2020.

Respecto a las carencias en la vivienda en 2020, la localidad de Villa Morelos tenía el porcentaje más alto de ocupantes en viviendas sin drenaje ni sanitario, con el 1.1%; mientras que las localidades de La Manzanilla de la Paz, Villa Morelos, Las Cuevas, La Tuna y Prolongación Lázaro Cárdenas (El Regadillo) presentaron los más altos porcentajes de ocupantes en viviendas particulares sin energía eléctrica, con un 0%.

La localidad de La Tuna mostró la proporción más alta de ocupantes en viviendas particulares sin agua entubada con el 8.2%; mientras que la localidad de La Manzanilla de la Paz obtuvo el más alto porcentaje de ocupantes en viviendas particulares con piso de tierra con un 1.2%; Por su parte, la localidad de Prolongación Lázaro Cárdenas (El Regadillo) registró la mayor proporción de ocupantes en viviendas particulares sin refrigerador con un 10.2% (ver tabla 7).

**Tabla 7 Grado de marginación e indicadores sociodemográficos**

La Manzanilla de la Paz, 2020							
Municipio / Localidad		Grado	% Viviendas particulares habitadas sin excusado*	% Viviendas particulares habitadas sin energía eléctrica*	% Viviendas particulares habitadas sin disponibilidad de agua entubada*	**Promedio de ocupantes por cuarto en viviendas particulares habitadas	% Viviendas particulares habitadas con piso de tierra
Clave	Nombre						
	Jalisco	Bajo	0.6	0.3	0.8	14.0	1.7
<b>057</b>	<b>La Manzanilla de la Paz</b>	<b>Muy Bajo</b>	<b>0.3</b>	<b>0.0</b>	<b>0.5</b>	<b>10.1</b>	<b>1.1</b>
1	La Manzanilla de la Paz	Muy bajo	0.1	0.0	0.0	14.4	1.2
16	Villa Morelos	Muy bajo	1.1	0.0	0.0	16.8	0.1
3	Las Cuevas	Muy bajo	0.0	0.0	0.0	16.9	1.1
14	La Tuna	Muy bajo	0.0	0.0	8.2	7.5	0.7
24	Prolongación Lázaro Cárdenas (El Regadillo)	Muy bajo	0.0	0.0	0.0	12.9	0.0

Fuente: Elaborado por el IIEG con base en CONAPO, índice de marginación por localidad, 2020.

## Índices Sociodemográficos

En resumen, La Manzanilla de la Paz presentó un grado muy bajo de marginación en 2020, y ocupó por ello el lugar 70 entre los municipios del estado más marginados. En cuanto a la pobreza multidimensional, el municipio se localizó en el lugar 92, con el 32.2 por ciento de su población en situación de pobreza moderada y 3.2 por ciento en pobreza extrema. Finalmente, La Manzanilla de la Paz se clasificó en grado Medio de intensidad migratoria en 2020 y se posicionó en el lugar 70 entre los municipios del estado con mayores índices (ver tabla 8).

Tabla 8 Población total, grado de Marginación e Intensidad Migratoria y situación de pobreza									
La Manzanilla de la Paz, 2020									
Clave	Municipio	Población	Marginación		Pobreza Multidimensional			Intensidad Migratoria	
		Población	Grado	Lugar	Moderada	Extrema	Lugar	Grado	Lugar
<b>14</b>	<b>Jalisco</b>	<b>8,348,151</b>	<b>Bajo</b>	<b>28</b>	<b>28.4</b>	<b>3.0</b>	<b>7</b>	<b>Alto</b>	<b>13</b>
026	Concepción de Buenos Aires	6,334	Muy Bajo	93	42.2	3.1	32	Alto	39
030	Chapala	55,196	Muy Bajo	115	34.1	4.5	71	Medio	90
050	Jocotepec	47,105	Muy Bajo	76	38.3	5.7	43	Bajo	106
056	Santa María del Oro	1,815	Alto	5	43.2	12.1	8	Alto	37
<b>057</b>	<b>La Manzanilla de la Paz</b>	<b>4,099</b>	<b>Muy Bajo</b>	<b>70</b>	<b>32.2</b>	<b>3.2</b>	<b>92</b>	<b>Medio</b>	<b>70</b>
059	Mazamitla	14,043	Muy Bajo	86	40.4	5.2	31	Medio	89
069	Quitupan	7,734	Medio	11	44.0	11.1	9	Medio	60
096	Tizapán el Alto	22,758	Muy Bajo	58	45.4	7.9	12	Muy alto	3
107	Tuxcueca	6,702	Bajo	36	41.0	6.8	19	Alto	42
112	Valle de Juárez	6,151	Bajo	40	39.9	4.7	38	Alto	20

Fuente: IIEG, estimaciones del CONEVAL, Pobreza Multidimensional, con base en el Modelo Estadístico 2015 para la continuidad del MCS-ENIGH, la Encuesta Intercensal 2015, el Modelo Estadístico 2020 para la continuidad del MCS-ENIGH y la muestra del Censo de Población y Vivienda 2020. y CONAPO; Índice de Marginación 2020 e Índice de Intensidad Migratoria 2020. INEGI; Censo de Población y Vivienda 2020.



**IIEG**  
Instituto de Información  
Estadística y Geográfica  
de Jalisco

# Economía

La Manzanilla de la Paz  
Diagnóstico del municipio  
Agosto 2022

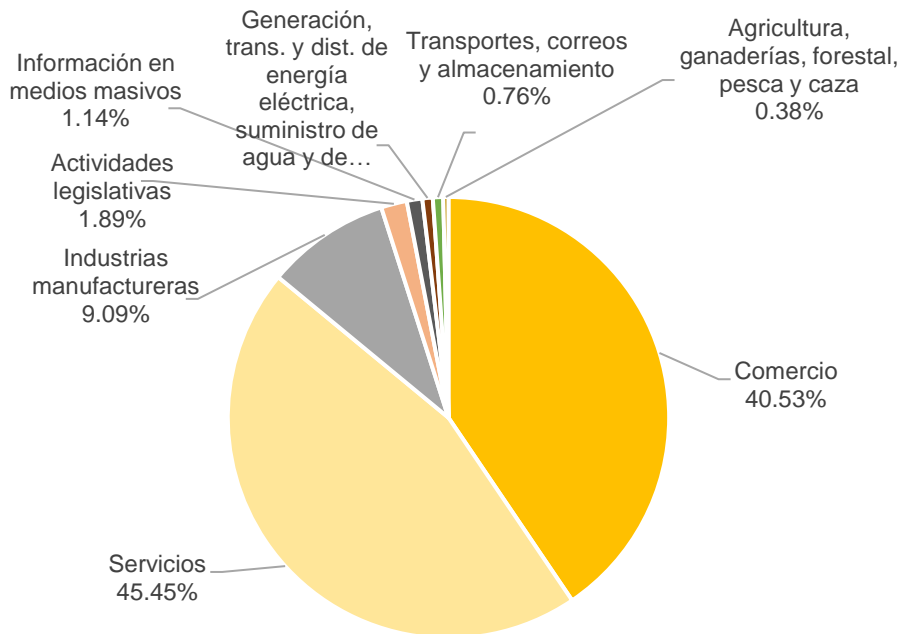


**Jalisco**  
GOBIERNO DEL ESTADO

## Número de empresas

Conforme a la información del Directorio Estadístico Nacional de Unidades Económicas (DENUE) de INEGI, el municipio de La Manzanilla de la Paz cuenta con 264 unidades económicas al mes de mayo de 2022 y su distribución por sectores revela un predominio de establecimientos dedicados al sector servicios, que comprenden el 45.45% del total en el municipio. Ocupa la posición 97 del total de empresas establecidas en el estado y el lugar número 8 en el ranking regional.

**Gráfico 1 Distribución de las unidades económicas  
La Manzanilla de la Paz, 2022 / Mayo**



Posición en el ranking		
Municipio	Estatad	Regional
La Manzanilla de la Paz	97	8

**Tabla 1 Composición de las empresas**

**La Manzanilla de la Paz, mayo 2022. (Unidades económicas)**

Sector	0 a 5 personas	6 a 10 personas	11 a 30 personas	31 a 50 personas	51 a 100 personas	101 a 250 personas	251 y más	Total de unidades económicas
Comercio	106	1	0	0	0	0	0	107
Servicios	112	4	4	0	0	0	0	120
Industrias manufactureras	21	3	0	0	0	0	0	24
Actividades legislativas	3	0	1	0	0	1	0	5
Información en medios masivos	3	0	0	0	0	0	0	3
Generación, trans. y dist. de energía eléctrica, suministro de agua y de gas	1	1	0	0	0	0	0	2
Transportes, correos y almacenamiento	2	0	0	0	0	0	0	2
Agricultura, ganaderías, forestal, pesca y caza	1	0	0	0	0	0	0	1
<b>Total</b>	<b>249</b>	<b>9</b>	<b>5</b>	<b>0</b>	<b>0</b>	<b>1</b>	<b>0</b>	<b>264</b>

Fuente: IIEG, con base en información de INEGI, DENUE.



## Valor agregado censal bruto

El valor agregado censal bruto se define como: “*el valor de la producción que se añade durante el proceso de trabajo por la actividad creadora y de transformación del personal ocupado, el capital y la organización (factores de la producción), ejercida sobre los materiales que se consumen en la realización de la actividad económica.*” En resumen, esta variable se refiere al valor de la producción que añade la actividad económica en su proceso productivo.

Los censos económicos 2019, registraron que en el municipio de La Manzanilla de la Paz los tres subsectores más importantes en la generación de valor agregado censal bruto fueron: la *Industria alimentaria*; el *Comercio al por menor de abarrotes, alimentos, bebidas, hielo y tabaco*; y los *Servicios de alojamiento temporal* que generaron en conjunto el 53.3% del total del valor agregado censal bruto registrado en 2014 en el municipio.

El subsector de *Comercio al por menor de abarrotes, alimentos, bebidas, hielo y tabaco*, que concentró el 20.0% del valor agregado censal bruto en 2014, registró el mayor crecimiento real pasando de 2 millones 615 mil pesos en 2014, a 6 millones 371 mil pesos en 2019.

Tabla 2. Subsectores con mayor valor agregado censal bruto (VACB)				
La Manzanilla de la Paz, 2014 y 2019. (Miles de pesos a precios de 2018).				
Subsector	2014	2019	% Part. 2019	Var % 2014-2019
Industria alimentaria	5,513	6,573	20.6%	19.2%
Comercio al por menor de abarrotes, alimentos, bebidas, hielo y tabaco	2,615	6,371	20.0%	143.7%
Servicios de alojamiento temporal	1,532	4,078	12.8%	166.2%
Servicios de preparación de alimentos y bebidas	1,719	2,982	9.3%	73.5%
Servicios de reparación y mantenimiento	862	2,079	6.5%	141.2%
Fabricación de productos metálicos	364	1,018	3.2%	179.6%
Comercio al por menor de enseres domésticos, computadoras, artículos para la decoración de interiores y artículos usados	194	909	2.8%	367.4%
Comercio al por menor de artículos de ferretería, tlapalería y vidrios	417	872	2.7%	108.9%
Servicios médicos de consulta externa y servicios relacionados	437	867	2.7%	98.3%
Comercio al por menor de artículos para el cuidado de la salud	759	757	2.4%	-0.3%
Servicios personales	533	623	2.0%	17.0%
Otros	4,060	4,805	15.0%	18.3%
<b>Total</b>	<b>19,007</b>	<b>31,934</b>	<b>100.0%</b>	<b>68.0%</b>

**Fuente:** IIEG, con base en datos de INEGI, Censos Económicos.

**Nota:** Por el principio de confidencialidad muchos subsectores no presentan datos, por lo tanto, solo se muestran 11 subsectores que tienen información.

## Empleo

### Trabajadores asegurados en el IMSS Por grupo económico

Para junio de 2022 el IMSS reportó un total de 142 trabajadores asegurados, lo que representó para el municipio de La Manzanilla de la Paz un incremento anual de 23 trabajadores en comparación con el mismo mes de 2021, debido al aumento en el registro en el empleo formal en algunos de sus grupos económicos, principalmente en *agricultura*.

En función de los registros del IMSS el grupo económico que más empleos presentó dentro del municipio de La Manzanilla de la Paz fue precisamente el de *agricultura*, ya que en junio de 2022 registró un total de 80 trabajadores concentrando el 56.34% del total de asegurados en el municipio.

El segundo grupo económico con más trabajadores asegurados fue el de *servicios de alojamiento temporal*, que para junio de 2022 registró 13 empleos formales que representan el 9.15% del total de asegurados a dicha fecha.

Tabla 3 Trabajadores asegurados											
La Manzanilla de la Paz, Jalisco 2016-junio 2022											
Grupo económico	2016	2017	2018	2019	2020	2021	junio 2021	junio 2022	variación absoluta junio 2022 / junio 2021	% part junio 2022	
Agricultura	0	6	6	8	39	72	64	80	16	56.34%	
Servicios de alojamiento temporal	10	13	17	11	12	13	11	13	2	9.15%	
Compraventa de materias primas, materiales y auxiliares	8	6	10	7	10	10	12	10	-2	7.04%	
Fabricación de alimentos	6	4	4	3	4	7	5	7	2	4.93%	
Servicios de enseñanza, investigación científica y difusión cultural	3	2	5	5	6	7	6	7	1	4.93%	
Compraventa en tiendas de autoservicio y de departamentos especializados por línea de mercancías	0	0	0	6	6	6	5	6	1	4.23%	
Construcción, reconstrucción y ensamble de equipo de transporte y sus partes	4	3	4	4	4	4	4	4	0	2.82%	
Compraventa de gases, combustibles y lubricantes	4	3	3	4	4	3	3	3	0	2.11%	
Servicios personales para el hogar y diversos	3	5	4	3	3	2	2	3	1	2.11%	
Servicios profesionales y técnicos	1	1	1	1	1	3	3	3	0	2.11%	
Compraventa de artículos para el hogar	1	2	2	2	1	2	1	2	1	1.41%	
Compraventa de prendas de vestir y otros artículos de uso personal	2	2	2	2	2	2	2	2	0	1.41%	
Otros	8	4	4	4	1	11	1	2	1	1.41%	
<b>Total</b>	<b>50</b>	<b>51</b>	<b>62</b>	<b>60</b>	<b>93</b>	<b>142</b>	<b>119</b>	<b>142</b>	<b>23</b>	<b>100.00%</b>	

Fuente: IIEG, con base en información del IMSS.

## Trabajadores asegurados en el IMSS Región Sureste

En junio de 2022, La Manzanilla de la Paz se presenta como el séptimo lugar municipal, dentro de la región Sureste con mayor número de trabajadores concentrando el 0.92% del total.

De junio de 2021 a junio de 2022 el municipio de La Manzanilla de la Paz registró un incremento anual en el número de trabajadores asegurados en la región Sureste, pasando de 119 asegurados en 2021 a 142 asegurados en 2022, un aumento de 23 empleos formales durante el total del periodo.

Tabla 4 Trabajadores asegurados										
Región Sureste, Jalisco 2016-junio 2022										
Municipio	2016	2017	2018	2019	2020	2021	junio 2021	junio 2022	variación absoluta junio 2022 / junio 2021	% part junio 2022
Jocotepec	5,559	6,076	7,203	7,978	8,259	8,037	6,718	6,724	6	43.70%
Chapala	5,038	4,648	5,091	5,676	5,591	5,950	5,418	5,936	518	38.58%
Mazamitla	1,023	1,100	1,140	893	964	1,093	1,049	996	-53	6.47%
Tizapán el Alto	581	584	583	549	538	520	516	572	56	3.72%
Valle de Juárez	184	195	220	350	428	511	460	568	108	3.69%
Tuxcueca	186	254	282	328	367	376	381	305	-76	1.98%
La Manzanilla de la Paz	50	51	62	60	93	142	119	142	23	0.92%
Concepción de Buenos Aires	82	93	102	120	126	120	128	128	0	0.83%
Quitupan	5	5	8	10	22	19	11	14	3	0.09%
Santa María del Oro	1	1	1	1	1	0	0	0	0	0.00%
<b>Total</b>	<b>12,709</b>	<b>13,007</b>	<b>14,692</b>	<b>15,965</b>	<b>16,389</b>	<b>16,768</b>	<b>14,800</b>	<b>15,385</b>	<b>585</b>	<b>100.00%</b>

Fuente: IIEG, con base en información del IMSS.

Da click en la siguiente liga para consultar la información de empleo formal (IMSS), que se genera de manera mensual.

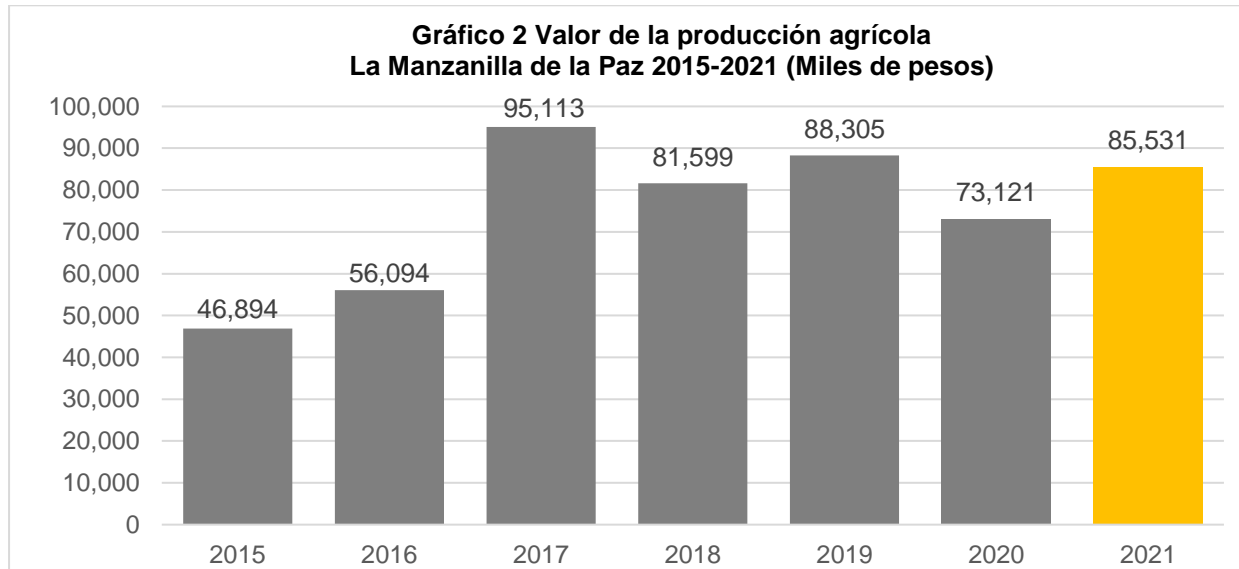
[https://iieg.gob.mx/ns/?page\\_id=18817](https://iieg.gob.mx/ns/?page_id=18817)

Así mismo puede consultar en la siguiente liga los indicadores municipales.

[https://iieg.gob.mx/ns/?page\\_id=17139](https://iieg.gob.mx/ns/?page_id=17139)

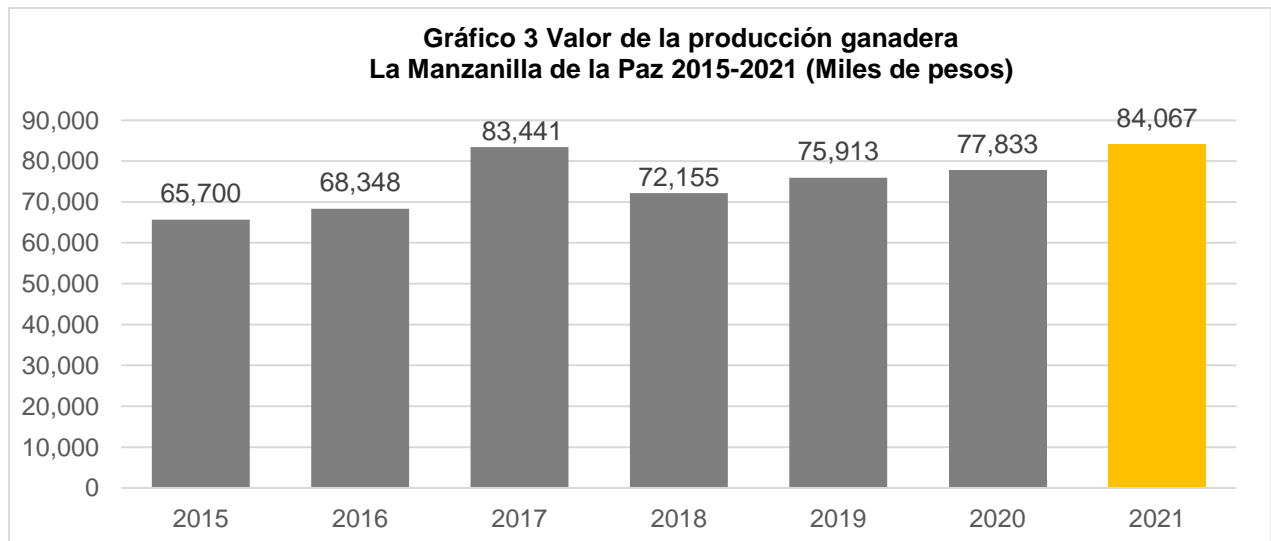
## Agricultura y ganadería

El valor de la producción agrícola en La Manzanilla de la Paz ha presentado diversas fluctuaciones durante el periodo 2015–2021, habiendo registrado su nivel más alto en 2017. El valor de la producción agrícola de La Manzanilla de la Paz de 2021 representó el 0.11% del total estatal, alcanzando un monto de 85,531 miles de pesos para ese año.



Fuente: IIEG, con base en información del SIAP / SAGARPA.

El valor de la producción ganadera en La Manzanilla de la Paz ha tenido diversas fluctuaciones durante el periodo 2015-2021, siendo el ejercicio de 2021 el año en el que se ha registrado el mayor nivel en el municipio. En 2021 el valor de la producción ganadera de La Manzanilla de la Paz representó el 0.08% del total estatal, alcanzando un monto de 84,067 miles de pesos para ese año.



Fuente: IIEG, con base en información del SIAP / SAGARPA.



**IIEG**  
Instituto de Información  
Estadística y Geográfica  
de Jalisco

# Gobierno y Seguridad

La Manzanilla de la Paz  
Diagnóstico del municipio  
Agosto 2022



**Jalisco**  
GOBIERNO DEL ESTADO

## Desarrollo institucional

El Índice de Desarrollo Municipal (IDM) mide el progreso de un municipio en cuatro dimensiones del desarrollo: social, económica, ambiental e institucional, con la finalidad de presentar una evaluación integral de la situación de cada uno de éstos. El IDM parte de tres premisas vinculadas con el concepto de desarrollo humano, según el cual, el principal objetivo es beneficiar a las personas; las actividades de los gobiernos afectan el nivel de desarrollo de sus comunidades y que el desarrollo sostenible posibilita el bienestar de los individuos a largo plazo (ver detalles [aquí](#)).

En los apartados anteriores ya se ha hecho referencia al desarrollo social, económico y del medio ambiente; finalmente en esta sección se aborda el componente institucional (Índice de Desarrollo Municipal Institucional; IDM-I), que mide el desempeño de las instituciones gubernamentales de un municipio a través de cuatro rubros que contemplan el esfuerzo tributario, la transparencia, la participación electoral y la seguridad.

En la construcción del IDM se decidió incluir cuatro variables para medir el desarrollo institucional de los municipios de Jalisco, tal y como se muestra en las dos tablas siguientes, por medio del porcentaje de participación ciudadana en elecciones; la evaluación del cumplimiento de la publicación de información fundamental y de la obligación de la atención a las solicitudes de información; el porcentaje de ingresos propios por municipio y el número de delitos del fuero común por cada mil habitantes.

<sup>1</sup>En ediciones anteriores se incluía el número de empleados municipales per cápita. Esta información se muestra más adelante en esta sección, pero ya no es considerada para la elaboración del IDM-I

**Tabla 1. Desarrollo institucional de los municipios en el contexto estatal con base en cinco indicadores**

<b>La Manzanilla de la Paz, Región Sureste (Parte I)</b>							
<b>Clave</b>	<b>Municipio</b>	<b>Porcentaje de participación ciudadana en elecciones 2021</b>		<b>Evaluación del cumplimiento de la publicación de información fundamental 2016</b>		<b>Empleados municipales por cada 1000 habitantes 2020</b>	
		<b>Valor municipal</b>	<b>Lugar estatal</b>	<b>Valor municipal</b>	<b>Lugar estatal</b>	<b>Valor municipal</b>	<b>Lugar estatal</b>
26	Concepción de Buenos Aires	60.12	59	37.5	48	10.82	36
30	Chapala	72.01	13	100*	1	16.89	87
50	Jocotepec	48.76	101	92.88*	29	11.49	43
56	Santa María del Oro	55.65	72	0	101	49.91	125
57	La Manzanilla de la Paz	54.68	79	0	101	30.00	114
59	Mazamitla	74.89	9	12.5	63	19.05	93
69	Quitupan	40.04	120	0*	101	24.33	104
96	Tizapán el Alto	61.71	54	88.98*	32	11.58	46
107	Tuxcueca	72.80	11	0	101	26.34	111
112	Valle de Juárez	55.92	70	0	101	12.03	51

FUENTE: Elaborado por el IIEG, con base en los resultados electorales de las elecciones municipales de 2021, del IEPC; la Estadística de Finanzas Públicas Estatales y Municipales (EFIPEM), Base de Delitos del Fuero Común del Secretariado Ejecutivo del Sistema Nacional de Seguridad Pública, CONAPO, Proyecciones de la Población de los municipios de México 2015-2030 (actualización correspondiente al mes de agosto de 2019), Censo Nacional de Gobiernos Municipales y Demarcaciones Territoriales de la Ciudad de México 2021 y las evaluaciones del ITEI de 2016 y 2019.

\*Dato registrado en 2019

En el caso de La Manzanilla de la Paz, en 2021 registró una participación electoral del 54.68%, que lo coloca en el lugar 79 de los 125 municipios. Lo que significa que tiene una mediana participación electoral en comparación con otras municipalidades del estado. Por otra parte, en 2016 con una calificación de 0% en materia de cumplimiento en las obligaciones de transparencia, el municipio se colocó en el lugar 101, lo que muestra el grado de compromiso de una administración en publicar y mantener actualizada la información, en particular, la correspondiente a los rubros financieros y regulatorios; así como la mejora en su accesibilidad y un adecuado manejo y protección de la información confidencial. Esto en el marco del cumplimiento del derecho de acceso a la información pública.

En lo que respecta a los empleados que laboran en las administraciones públicas, es importante destacar que en 2020 La Manzanilla de la Paz tenía una tasa de 30 empleados municipales por cada mil habitantes, por lo que ocupó el sitio 114 a nivel estatal en este rubro. Esto en el sentido de que entre menor sea el valor de este indicador mejor, porque implica una lógica de austeridad donde con menos empleados municipales se logra prestar los servicios municipales a la población.

Asimismo, en el ámbito de las finanzas municipales, para el 4.32% de los ingresos de La Manzanilla de la Paz se consideran propios; esto significa que fueron generados mediante sus propias estrategias de recaudación, lo que posiciona al municipio en el lugar 122 en el ordenamiento de este indicador respecto a los demás municipios del estado. Mientras que en la cuestión de seguridad, en 2021 el municipio registró una tasa de 8.12 delitos por cada cien mil habitantes, que se traduce en el lugar 81 en el contexto estatal, siendo el lugar uno, el municipio más seguro en función de esta tasa.

Considerando los cinco indicadores, La Manzanilla de la Paz obtiene un desarrollo institucional Muy Bajo con un IDM-I de 34.9, que lo coloca en el sitio 124 del ordenamiento estatal. Donde el primer lugar lo tiene Tamazula de Gordiano y el último, Santa María del Oro.

Tabla 2. Desarrollo institucional de los municipios en el contexto estatal con base en cinco indicadores								
La Manzanilla de la Paz, Región Sureste (Parte II)								
Clave	Municipio	Porcentaje de ingresos propios		Delitos del fuero común por cada 1,000 habitantes 2021		IDM-Institucional		
		Valor municipal	Lugar estatal	Valor municipal	Lugar estatal	Índice	Grado	Lugar estatal
26	Concepción de Buenos Aires	12.25	96	4.98	42	55.6	Medio	50
30	Chapala	38.96	6	16.77	122	68.5	Muy Alto	20
50	Jocotepec	31.88	18	11.21	106	66.1	Muy Alto	28
56	Santa María del Oro	12.90	94	0.90	3	34.5	Muy Bajo	125
57	La Manzanilla de la Paz	4.32	122	8.12	81	34.9	Muy Bajo	124
59	Mazamitla	37.96	8	14.35	114	52.0	Medio	65
69	Quitupan	10.04	106	3.96	29	38.7	Muy Bajo	119
96	Tizapán el Alto	49.39	1	7.83	78	75.5	Muy Alto	3
107	Tuxcueca	21.89	56	15.31	117	40.5	Muy Bajo	115
112	Valle de Juárez	15.34	83	8.24	82	45.6	Bajo	104

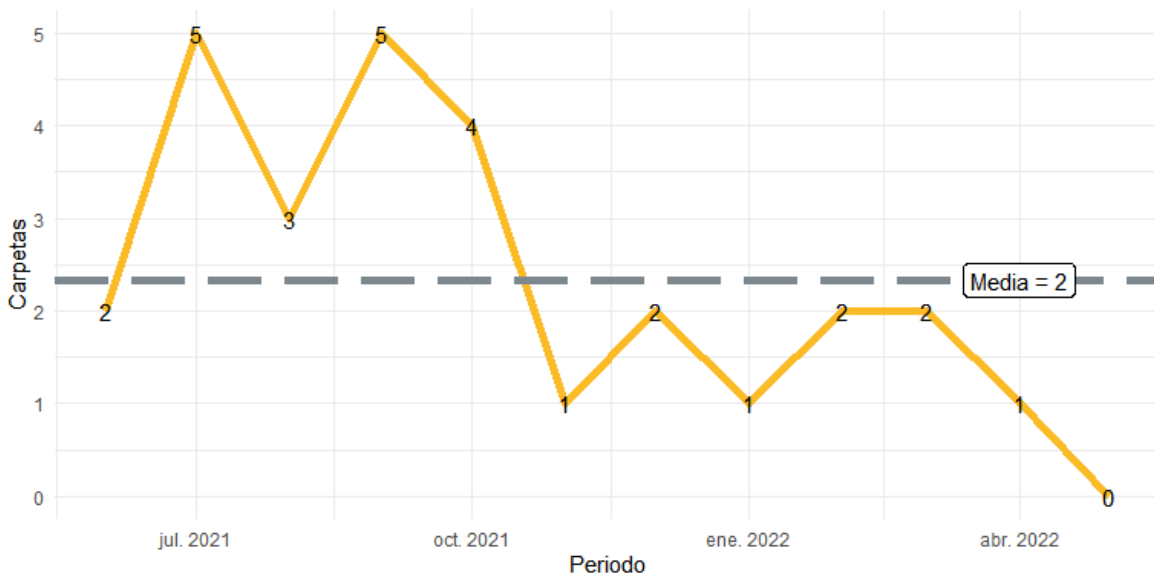
FUENTE: Elaborado por el IIEG, con base en los resultados electorales de las elecciones municipales de 2021, del IEPC; la Estadística de Finanzas Públicas Estatales y Municipales (EFIPEM), Base de Delitos del Fuero Común del Secretariado Ejecutivo del Sistema Nacional de Seguridad Pública, CONAPO, Proyecciones de la Población de los municipios de México 2015-2030 (actualización correspondiente al mes de agosto de 2019), Censo Nacional de Gobiernos Municipales y Demarcaciones Territoriales de la Ciudad de México 2021 y las evaluaciones del ITEI de 2016 y 2019.

\*Dato registrado en 2019.



Durante el periodo de junio 2021 a mayo 2022, se abrieron un total de 28 carpetas de investigación, de las cuales 22 se aperturaron en los meses de 2021, mientras que en los primeros cinco meses de 2022 fueron 6. Los meses con más casos fueron julio de 2021 y septiembre de 2021 con 5 indagatorias cada uno. Mayo fue el mes con la menor cantidad de carpetas abiertas con 0. El promedio de carpetas abiertas por mes en el municipio es de 2.

**Gráfica 1. Cantidad de carpetas de investigación por mes, La Manzanilla de la Paz junio 2021 a mayo 2022**

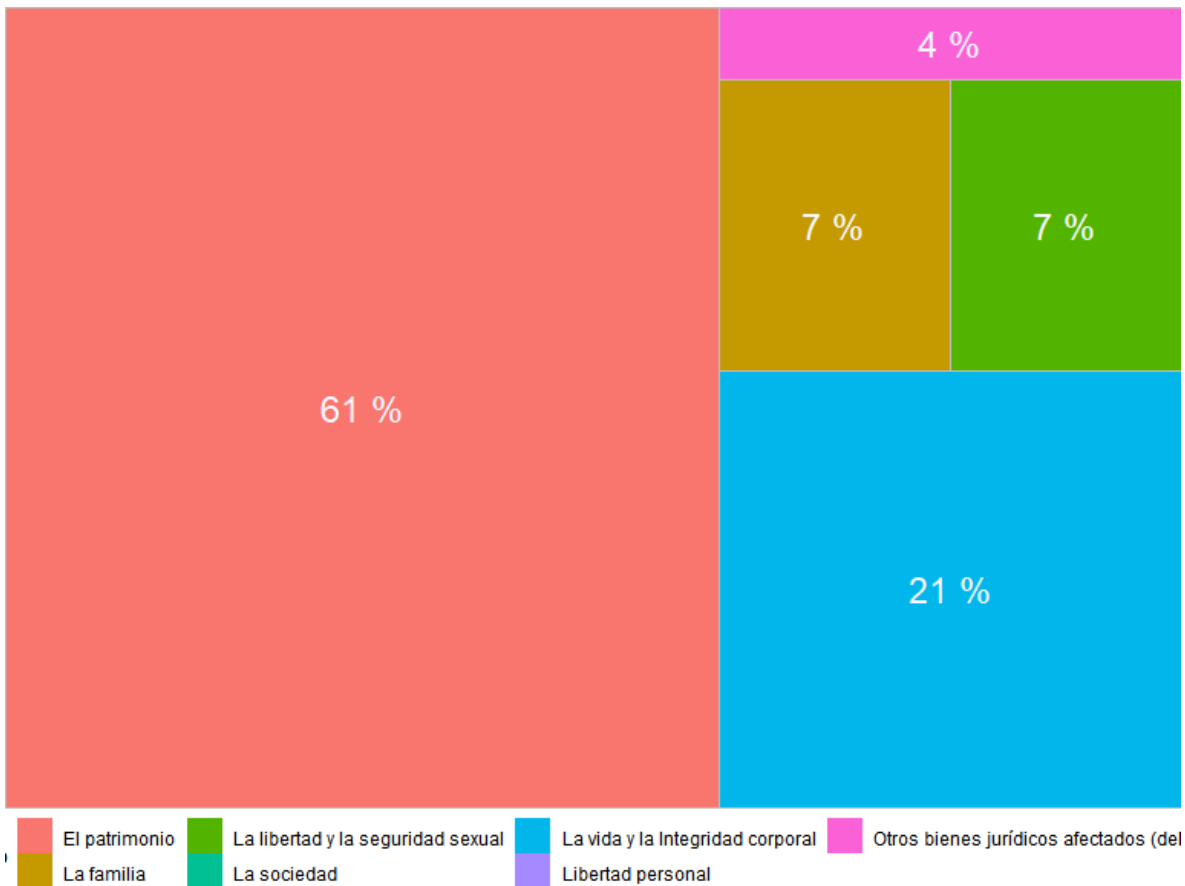


**Fuente:** Elaborado por el IIEG con datos del Secretariado Ejecutivo del Sistema Nacional de Seguridad Pública.

En la siguiente liga podrás consultar la información actualizada mensualmente de las carpetas de investigación: [https://iieg.gob.mx/ns/?page\\_id=22174](https://iieg.gob.mx/ns/?page_id=22174)

En La Manzanilla de la Paz en el periodo de junio 2021 a mayo 2022, el 61% de los delitos afectaron al bien jurídico de el patrimonio seguido de la vida y la integridad corporal con 21% y el tercer bien jurídico con mayor afectación fue la familia con 7%. (Gráfica 2).

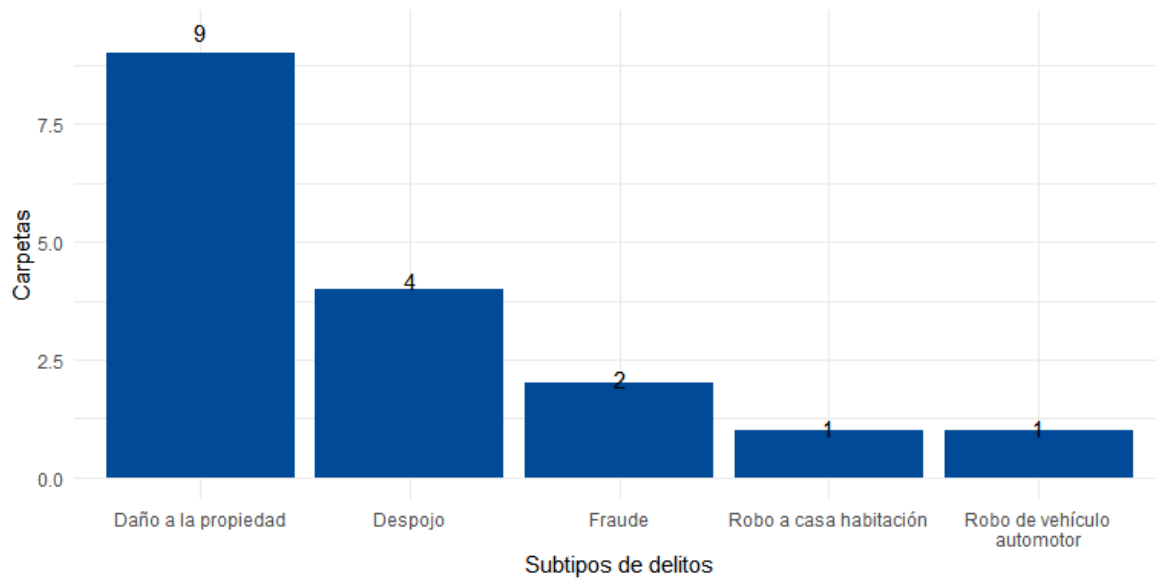
**Gráfica 2. Distribución porcentual de los bienes jurídicos afectados, La Manzanilla de la Paz junio 2021 a mayo 2022**



**Fuente:** Elaborado por el IIEG con datos del Secretariado Ejecutivo del Sistema Nacional de Seguridad Pública.

Con relación al bien jurídico de el patrimonio que fue el más afectado en el periodo de análisis en el municipio, daño a la propiedad fue el subtipo de delito que abrió más carpetas con 9; en segundo puesto, despojo con 4 seguido de fraude con 2 casos. (Gráfica 3).

**Gráfica 3. Cantidad de carpetas por los 5 subtipos de delitos que afectaron más a el patrimonio, La Manzanilla de la Paz junio 2021 a mayo 2022**



**Fuente:** Elaborado por el IIEG con datos del Secretariado Ejecutivo del Sistema Nacional de Seguridad Pública.

## Directorio municipal



### **Presidente Municipal La Manzanilla de la Paz**

Luis Miguel Sánchez del Río

[presidencia@manzanilladelapaz.gob.mx](mailto:presidencia@manzanilladelapaz.gob.mx)

### **Domicilio**

Javier Mina No. 101 49460 La Manzanilla de la Paz, Jalisco, México

### **Teléfono**

(372) 435 01 01

### **Síndico (a)**

Emmanuel Díaz Magaña

### **Regidores (as)**

Elizabeth Becerra Torres

Alejandro Díaz Baeza

Miriam Guadalupe Becerra Rivera

Viviana Castillo Cervantes

Joel Villa Salcedo

Clotilde Viridiana Aguilar Cárdenas

Blanca Estela Álvarez Chávez

Berenice Montes Arceo

José Ángel Barajas García

### **Partido Político**

Fuerza X México

[www.ieg.gob.mx](http://www.ieg.gob.mx)



**IEG Jalisco**

Calzada de los Pirules 71 Col. Ciudad Granja.  
C.P. 45010, Zapopan, Jalisco, México.

 [contacto@ieg.gob.mx](mailto:contacto@ieg.gob.mx)

 **33377-71770**



**IEG**  
Instituto de Información  
Estadística y Geográfica  
de Jalisco

