



IIEG
Instituto de Información
Estadística y Geográfica
de Jalisco

Jamay

Diagnóstico del municipio

Agosto 2022



Jalisco
GOBIERNO DEL ESTADO

JAMAY

DIAGNÓSTICO DEL MUNICIPIO

Agosto 2022

HISTORIA	3
Toponimia	
Contexto histórico	
GEOGRAFÍA Y MEDIO AMBIENTE	6
Geografía	
Uso de suelo y vegetación	
Áreas naturales protegidas y humedales	
Diversidad ecosistémica	
Sequía	
Precipitación	
Recursos hídricos	
Infraestructura	
DEMOGRAFÍA Y SOCIEDAD	27
Aspectos demográficos	
Intensidad migratoria	
Pobreza multidimensional	
Marginación	
Índices sociodemográficos	
ECONOMÍA	39
Número de empresas	
Valor agregado censal bruto	
Empleo	
Agricultura y ganadería	
GOBIERNO Y SEGURIDAD	45
Desarrollo institucional	
Incidencia delictiva	
Directorio municipal	

[Consulta la información municipal en línea](#)



IIEG
Instituto de Información
Estadística y Geográfica
de Jalisco

Historia

Jamay
Diagnóstico del municipio
Agosto 2022



Jalisco
GOBIERNO DEL ESTADO

Toponimia

El significado etimológico de su nombre *Jamay*, *Xaiman*, *Xamayan*, es bastante discutido. Algunas interpretaciones que se han hecho de su nombre son: “Lugar del rey Amulteca Xama” o “lugar donde se fabrican adobes”.

Figura 1. Jamay, Jalisco.
Localización geográfica.



Fuente: IIEG, Instituto de Información Estadística y Geográfica del Estado de Jalisco, “Mapa General del Estado de Jalisco, 2012”

Contexto histórico

En una relación escrita por orden de Don Antonio de Medina, alcalde mayor y corregidor, y fechada el 9 de marzo de 1585 se han encontrado importantes datos del histórico pasado de la población, como el siguiente: El pueblo de Zamayn “[...] que antiguamente llamaron así los naturales que vinieron del pueblo de Xocotitlán, que por otro nombre decían Tecpoyotlan, vinieron a poblar con ellos donde antiguamente vivieron sus antepasados y fue su origen en principio, por lo cual no saben qué quiere decir Xamayn, por no haber quedado ninguno de los que fueron naturales mansos del lugar, por su fin y muertes; y eran los más mercaderes [...]”.

La fundación se realizó cuando el cacique de Cuitzeo ordenó a varias familias que vigilaran los movimientos de los purépechas que frecuentemente incursionaban por los ríos, ahora conocidos por Lerma, Zula y Santiago. Fue un sitio estratégico para los aborígenes, utilizado también por los españoles que venían de La Barca.

En 1529 llegan los españoles a Coynan, enviando emisarios a las regiones circunvecinas, entre ellas Cuitzeo. De acuerdo con la “Descripción de la Nueva Galicia”, en el siglo XVII, la jurisdicción de la alcaldía mayor de Poncitlán comprendía los pueblos de: Chinaguatengo (hoy La Barca), Xamay, Cuiceo, Ocotlán, Ayo y Atotonilco, siendo todos ellos doctrina de religiosos agustinos que residían en Ocotlán. Agrega la misma fuente que: “[...] los indios de esta jurisdicción casi todos se ocupan en pescar en la laguna y río, y llevan a la ciudad los viernes muy buen pescado de vender y al repartimiento [...]”

En 1825 ya tenía Ayuntamiento y en 1833 ya se le menciona como Municipio, aunque no hay noticias de cuando se erigió ni cuando se suprimió ya que en 1890 se anota como comisaría de elección popular del municipio de Ocotlán, con categoría de pueblo.

Desde 1825 hasta 1914 perteneció al Tercer Cantón de La Barca. Por decreto del 6 de abril de 1914, se erige en Municipalidad la comisaría política y judicial de Jamay, teniendo por cabecera a dicho pueblo y comprendiendo en su jurisdicción las rancherías y haciendas de Capulines, Maltaraña, San Agustín y San Miguel de la Paz.



IIEG
Instituto de Información
Estadística y Geográfica
de Jalisco

Geografía y Medio Ambiente

Jamay
Diagnóstico del municipio
Agosto 2022



Jalisco
GOBIERNO DEL ESTADO

Geografía

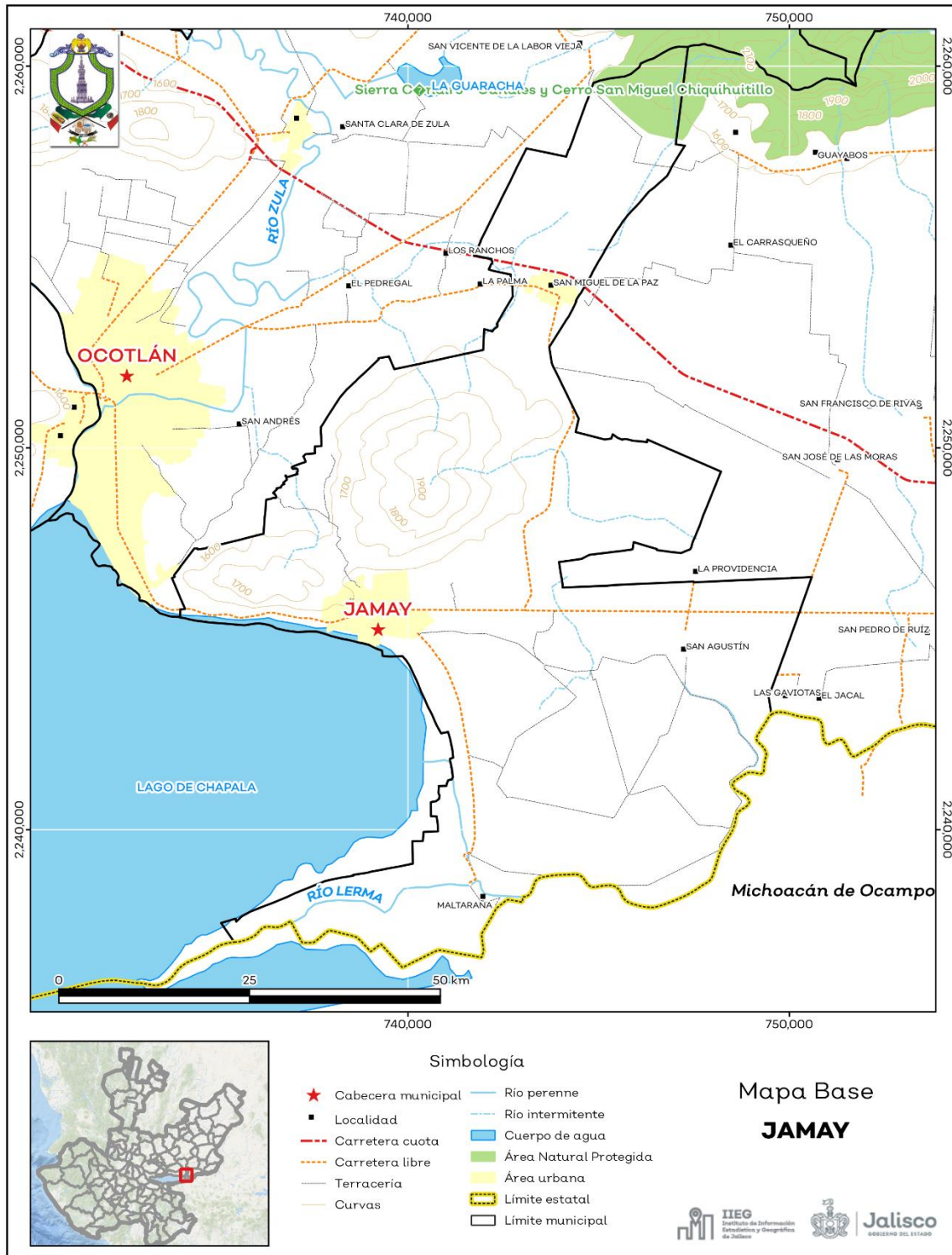
El municipio de Jamay se localiza en la región Ciénega del estado de Jalisco. Sus municipios colindantes son Ocotlán y La Barca (ver mapa 1). Tiene una extensión territorial de 150.96 kilómetros cuadrados.

Su cabecera municipal se localiza en las coordenadas 20°17'24.00" latitud norte y -102°42'33.84" de longitud oeste, a una altura de 1,530 metros sobre el nivel del mar (msnm). El territorio municipal, tiene alturas entre los 1,530 y 1,970 msnm; y una pendiente predominantemente plana menor a 5 grados.

La mayor parte del municipio tiene un clima semicálido semihúmedo. La temperatura media anual es de 17.6°C, y su temperatura mínima y máxima promedio oscila entre los 9.4°C y 29.1°C. La precipitación media anual es de 802 milímetros (mm) mientras que la precipitación promedio acumulada es de 647.98 mm.

El municipio está constituido por suelos aluviales en su mayor parte y roca tipo basalto. Los suelos dominantes pertenecen al tipo vertisol y fluvisol (ver tabla 1).

Mapa 1. Base



Fuente: IIEG, con base en topografía INEGI, CONANP 2015, Marco Geoestadístico INEGI 2020 y Mapa General del Estado de Jalisco 2012.

Tabla 1 Medio físico

Jamay, Jalisco

Medio físico		Descripción
Superficie municipal (km ²)	151	El municipio de Jamay tiene una superficie de 151Km ² . Por su superficie se ubica en la posición 113 con relación al resto de los municipios del estado.
Altura (msnm)	Mínima municipal	1,530
	Máxima municipal	1,970
	Cabecera municipal	1,530
Pendientes (%)	Planas (< 5°)	87.4
	Lomerío (5° - 15°)	8.6
	Montañosas (> 15°)	4.0
Clima (%)	Semicálido semihúmedo	100.0
Temperatura (°C)	Máxima promedio	29.1
	Mínima promedio	9.4
	Media anual	17.6
Precipitación (mm)	Media anual	802
Geología (%)	Aluvial	69.4
	Basalto	15.3
	Arenisca	15.1
	Brecha volcánica	0.2
Tipo de suelo (%)	Vertisol	96.8
	Fluvisol	2.2
	Feozem	0.8
	Andosol	0.2
Cobertura de suelo (%)	Agricultura	84.8
	Asentamiento humano	2.8
	Bosque	1.4
	Pastizal	1.2
	Selva	9.8

Fuente: IIEG, con base en: Geología, Edafología, esc. 1:50,000 y Uso de Suelo y Vegetación SVII, esc. 1:250,000, INEGI. Clima, CONABIO. Tomo 1 Geografía y Medio Ambiente de la Enciclopedia Temática Digital de Jalisco. MDE y MDT del conjunto de datos vectoriales, esc. 1:50,000, INEGI. Mapa General del Estado de Jalisco 2012.

Uso de suelo y vegetación

La cobertura del suelo predominante en el municipio es el agropecuario con un 84.81% de su superficie, seguida de la vegetación secundaria con 9.76%, los asentamientos humanos ocupan el 2.82% del territorio total. La cobertura con menos superficie es el pastizal con 1.21% (ver tabla 2 y mapa 2).

La clasificación de los usos de suelo y vegetación realizada comprende las categorías acuícolas, agropecuario, agua, asentamientos humanos, bosque, dunas costeras, galería, manglar, matorral, palmar, pastizal, sabana, selva baja, selva mediana, sin vegetación aparente, vegetación acuática, vegetación desértica, vegetación secundaria.

Tabla 2 Uso de suelo y vegetación			
Jamay, Jalisco			
Cobertura	Superficie (Ha)	Porcentaje (%)	Descripción
Agropecuario	12,793.62	84.81	La clasificación de usos de suelo y vegetación representada es menos generalizada que la tabla número 1 de este documento. Sin embargo en esta clasificación la vegetación secundaria es representada por todos los tipos de vegetación que sean secundarios refiriéndonos a estas como la comunidad vegetal que surge diferente a la original con estructura y composición florística heterogénea tras ser eliminada o alterada la vegetación primaria.
Vegetación secundaria	1,472.52	9.76	
Asentamientos humanos	425.99	2.82	
Bosque	209.53	1.39	
Pastizal	183.20	1.21	

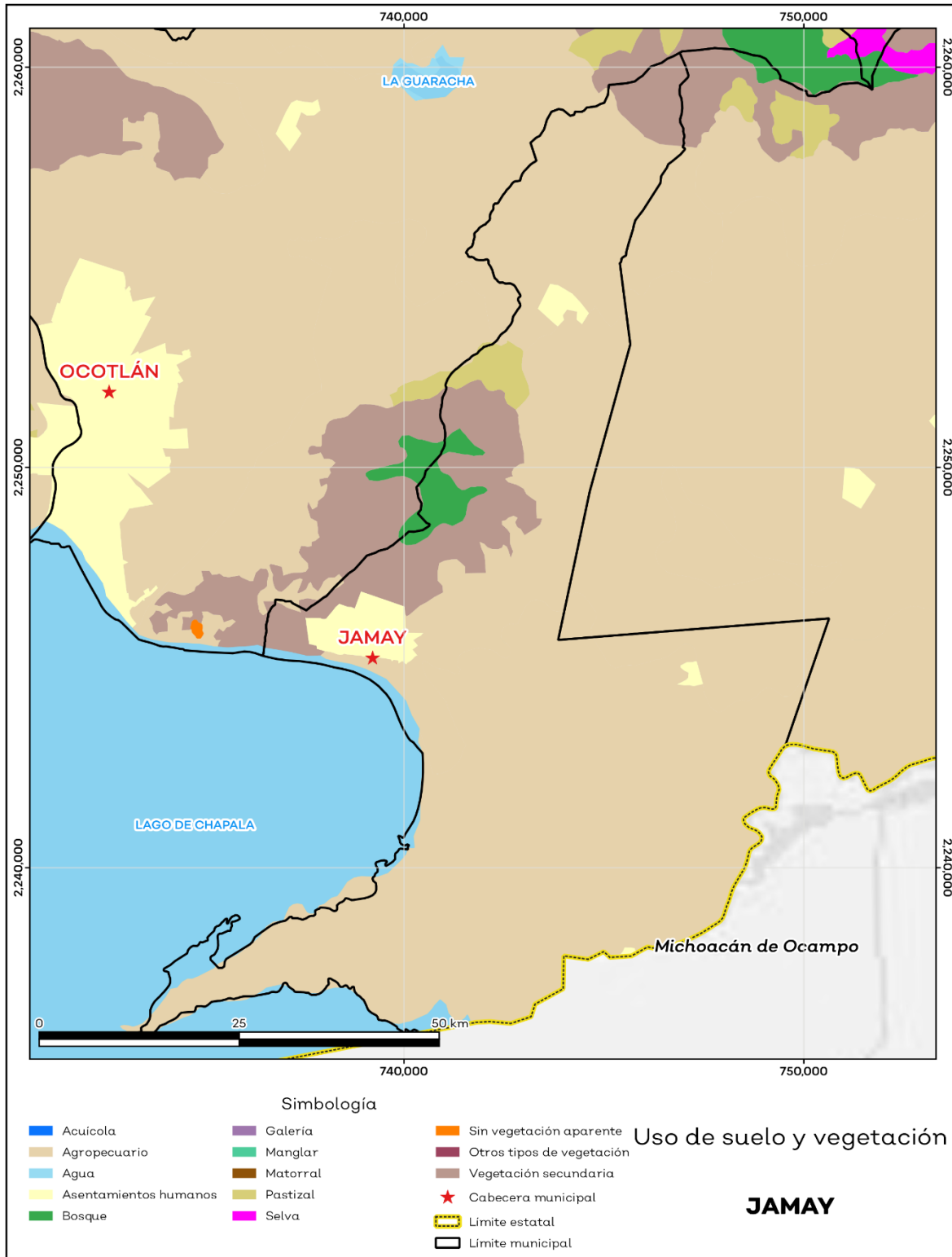
Fuente: IIEG, con información de datos vectoriales de uso del suelo y vegetación, Serie VII, INEGI 2018.

La superficie arbórea municipal representa el 1.4% de los cuales el 1.4% corresponde a la vegetación arbórea primaria, la cual no presenta una alteración respecto a su estado natural, y 0.0% a la vegetación arbórea secundaria, que debido a perturbaciones ha sido modificada y muestra un proceso de sucesión vegetal (ver tabla 3).

Tabla 3 Cobertura Arbórea		
Jamay, Jalisco		
Cobertura	Cantidad %	Comentarios
Primaria Arbórea Baja	1.4	La cobertura arbórea referida está compuesta por los siguientes tipos de vegetación: bosque de coníferas, bosque de encino, bosque mesófilo de montaña, bosque de pino y bosque de táscate, selva caducifolia, selva subcaducifolia, selva de galería, manglar, palmar natural, vegetación hidrófila y vegetación inducida.
Primaria Arbórea Mediana	0.0	
Primaria Arbórea Alta	0.0	
Secundaria Arbórea Baja	0.0	
Secundaria Arbórea Mediana	0.0	
Secundaria Arbórea Alta	0.0	
Total Arbórea	1.4	

Fuente: IIEG, con información de datos vectoriales de uso del suelo y vegetación, Serie VI, INEGI 2016.

Mapa 2. Uso de suelo y vegetación



Fuente: IIEG con base en INEGI 2018.

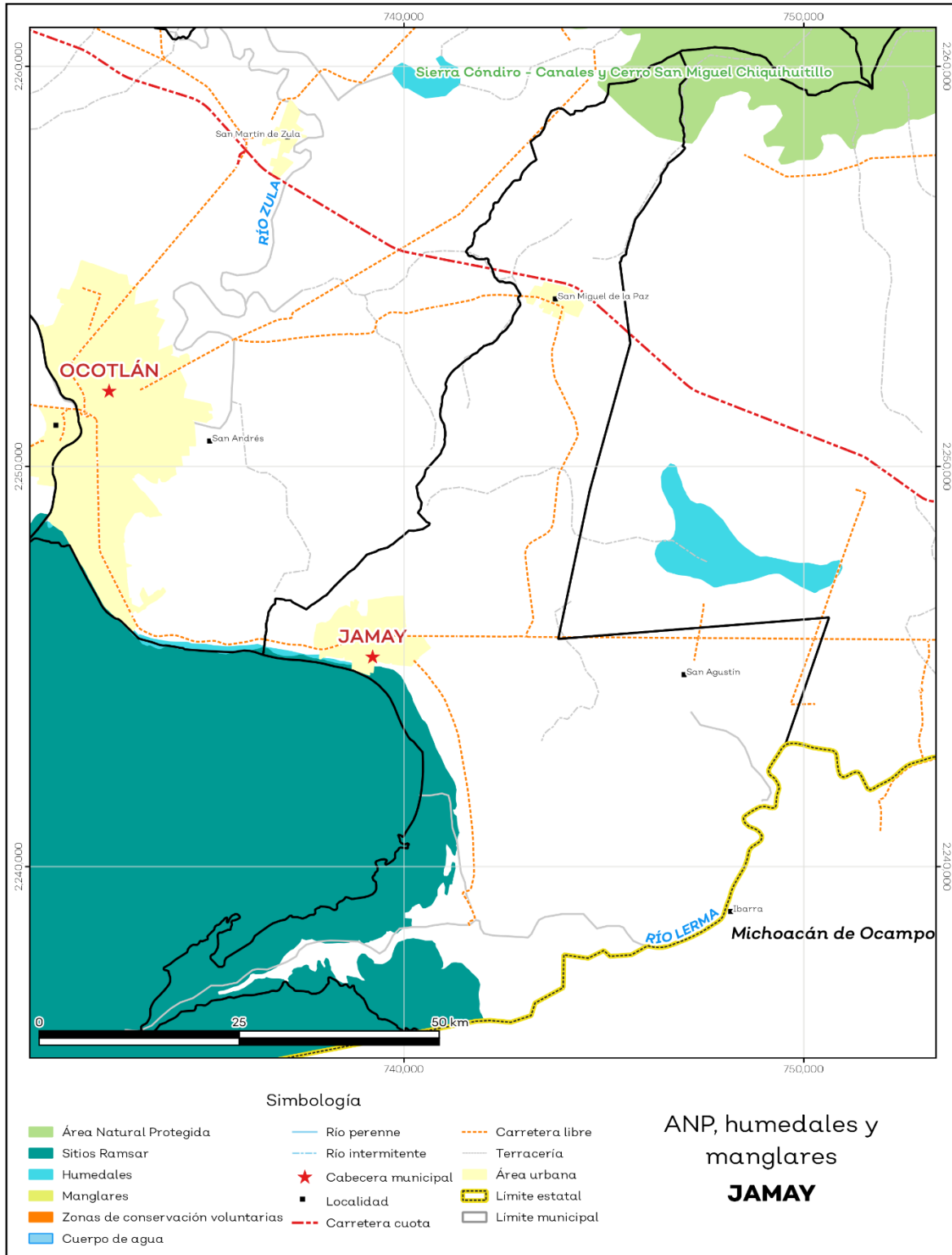
Áreas naturales protegidas y humedales

Jamay alberga 1 área natural protegida con una superficie de 249.64 hectáreas (ha) lo que representa el 1.7% de todo el territorio municipal. Además, se cuenta con 2.1% de humedales y 12.3% de sitios Ramsar o humedales de importancia internacional (ver mapa 3 y tabla 4).

Tabla 4 ANP y humedales		
Jamay, Jalisco		
Áreas Naturales	Cantidad %	Descripción
Áreas Naturales Protegidas	1.7	Sierra Cóndiro - Canales y Cerro San Miguel Chiquihuitillo
Sitios Ramsar	12.3	Lago de Chapala. Humedales de importancia internacional.
Humedales	2.1	

Fuente: IIEG, con base en CONAGUA 2016, CONANP 2015

Mapa 3. ANP, humedales y manglares



Fuente: IIEG con base en CONAGUA 2016, CONANP 2015.

Diversidad ecosistémica

La diversidad de ecosistemas conforme a la cobertura de usos de suelo y vegetación nos dice que la cobertura de mayor dominancia es agricultura de riego anual la cual representa el 63.3% municipal, y es catalogada con el rango medio a nivel estatal. El inverso del índice de Simpson es de 0.5 y nos indica que entre más se acerca al 1 más diversidad ecosistémica de coberturas de suelo hay. El índice de Shannon es de 1.1, en el cual se considera un valor normal si se está entre 2 y 3, valores por debajo de 2 como bajos en diversidad y superiores a 3 son altos en diversidad de ecosistemas (ver tabla 5).

Tabla 5 Diversidad Ecosistémica		
Jamay, Jalisco		
índice	Cantidad	Comentarios
Inverso de Simpson	0.55	Valor entre más cercano a 1, mayor diversidad ecosistémica de coberturas de uso de suelo y vegetación.
Shannon	1.13	El valor varía entre 0.5 y 5. Valor normal entre 2 y 3, valores superiores a 3 son altos en diversidad, valores por debajo de 2 es baja diversidad de ecosistemas.
Equitatividad de Shannon	0.58	Se acerca a 0 cuando una cobertura domina y se acerca a 1 cuando comparten abundancia las coberturas.
índice	%	Cobertura
Dominancia	63.3	Agricultura de riego anual

Fuente: IIEG, 2021

Sequía

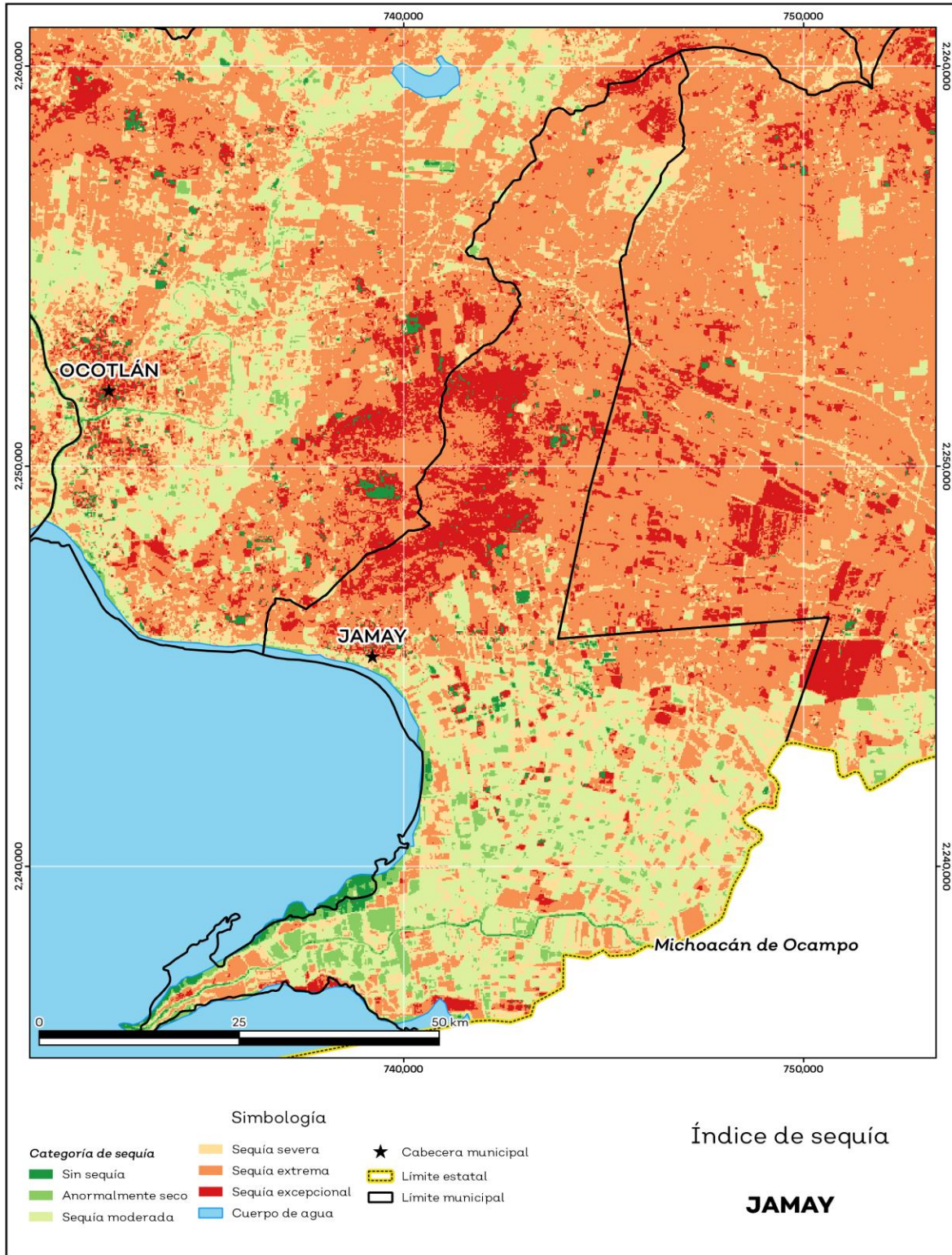
El cambio climático en los últimos años ha traído consigo efectos en los territorios, de allí parte a que se analice el fenómeno natural de la sequía y la escasez de los recursos hídricos.

De la superficie dedicada a las actividades agrícolas el 90.6% presentó alguna categoría de sequía en el año 2020 (ver mapa 4 y tabla 6). Las sequías son causadas principalmente por la escasez de precipitaciones pluviales, la cual puede derivar en una insuficiencia de recursos hídricos necesarios para abastecer la demanda existente, por ello su análisis es trascendental.

Tabla 6 Sequía			
Jamay, Jalisco			
Categoría de sequía	Cantidad Agrícola (%)	Cantidad Municipal (%)	Comentarios
Sin sequía	2.7	1.7	
Anormalmente seco	6.7	5.0	Anormalmente seco es una condición de sequedad, no es una categoría de sequía. Se muestran 2 cantidades en porcentajes: la agrícola es el porcentaje de la superficie afectada de las áreas agrícolas conforme a la delimitación de frontera agrícola; y el porcentaje municipal se refiere a toda la superficie del municipio sin importar la cobertura de uso de suelo y vegetación sin incluir los cuerpos de agua.
Sequía moderada	29.1	24.9	
Sequía severa	18.1	16.5	
Sequía extrema	39.3	38.8	
Sequía excepcional	4.1	11.0	

Fuente: IIEG con base en imágenes Landsat 2020

Mapa 4. Índice de sequía de diferencia normalizado



Fuente: IIEG con base en imágenes Landsat 2020.

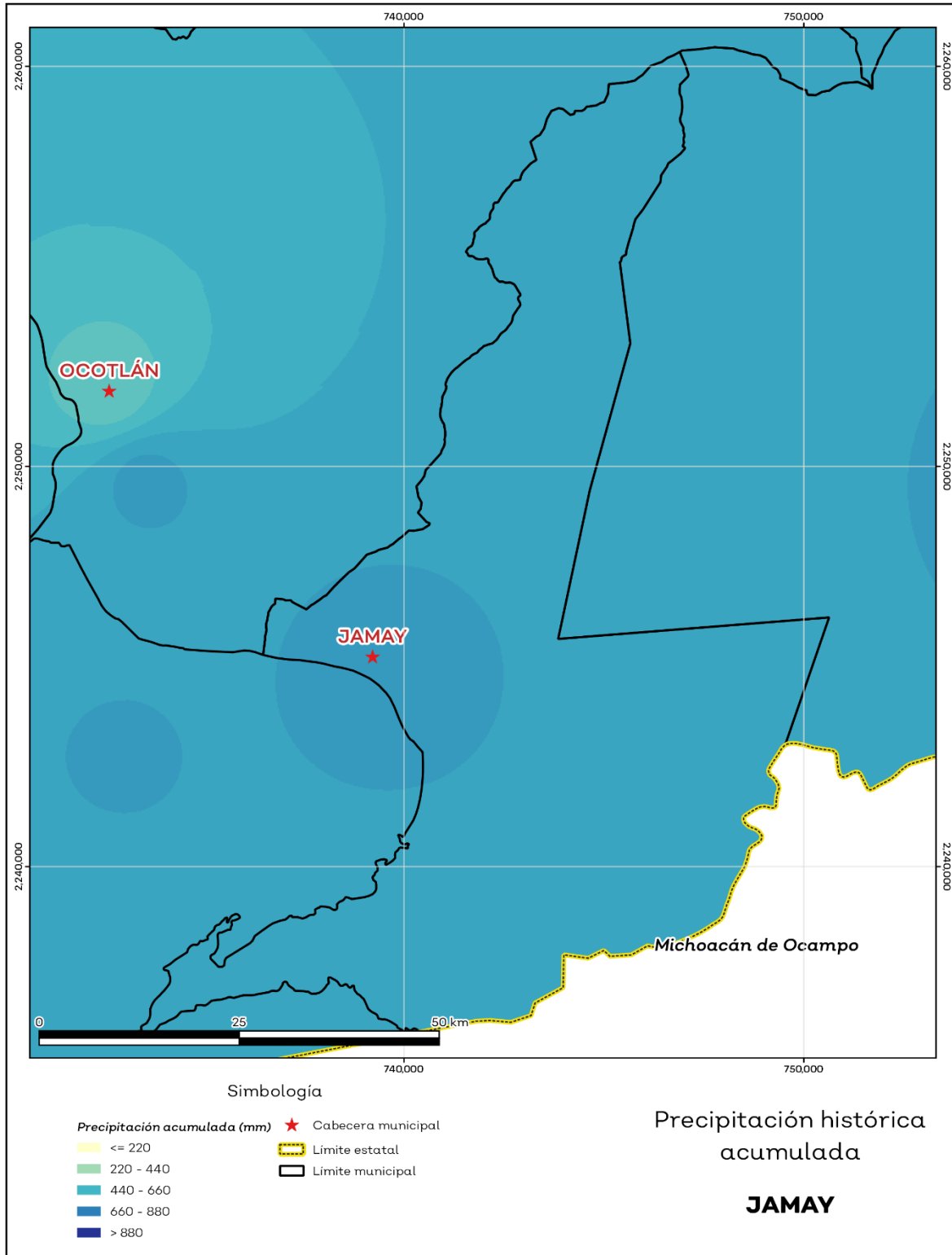
Precipitación

Del análisis de la precipitación media mensual histórica con registros hasta el 2019 del municipio Jamay tenemos que la precipitación acumulada promedio es de 647.98 mm; la media del mes de enero es de 30.84 mm, la mínima de 29.30 mm y la máxima de 33.00 mm; mientras que en julio la precipitación media es de 88.86 mm, la mínima de 87.05 mm y máxima de 92.00 mm (ver mapa 5 y tabla 7).

Tabla 7 Precipitación media mensual y acumulada				
Jamay, Jalisco				
Mes	Promedio (mm)	Mínima (mm)	Máxima (mm)	Comentarios
Enero	30.8	29.3	33.0	
Febrero	33.7	32.3	36.0	
Marzo	43.3	41.4	46.0	
Abril	48.9	45.9	55.0	
Mayo	56.5	53.1	63.0	
Junio	83.5	80.5	89.0	
Julio	88.9	87.0	92.0	Registros de precipitación histórica media mensual.
Agosto	79.6	77.7	84.0	
Septiembre	67.7	67.1	68.4	
Octubre	44.9	44.0	46.3	
Noviembre	32.4	30.6	35.0	
Diciembre	29.5	28.2	31.0	
Acumulada	648.0	617.4	677.0	Registros de precipitación histórica acumulada.

Fuente: IIEG con base en datos de precipitación de 1882-2019 del SMN.

Mapa 5. Precipitación histórica acumulada



Fuente: IIEG con base en datos de precipitación de 1882-2019 del SMN

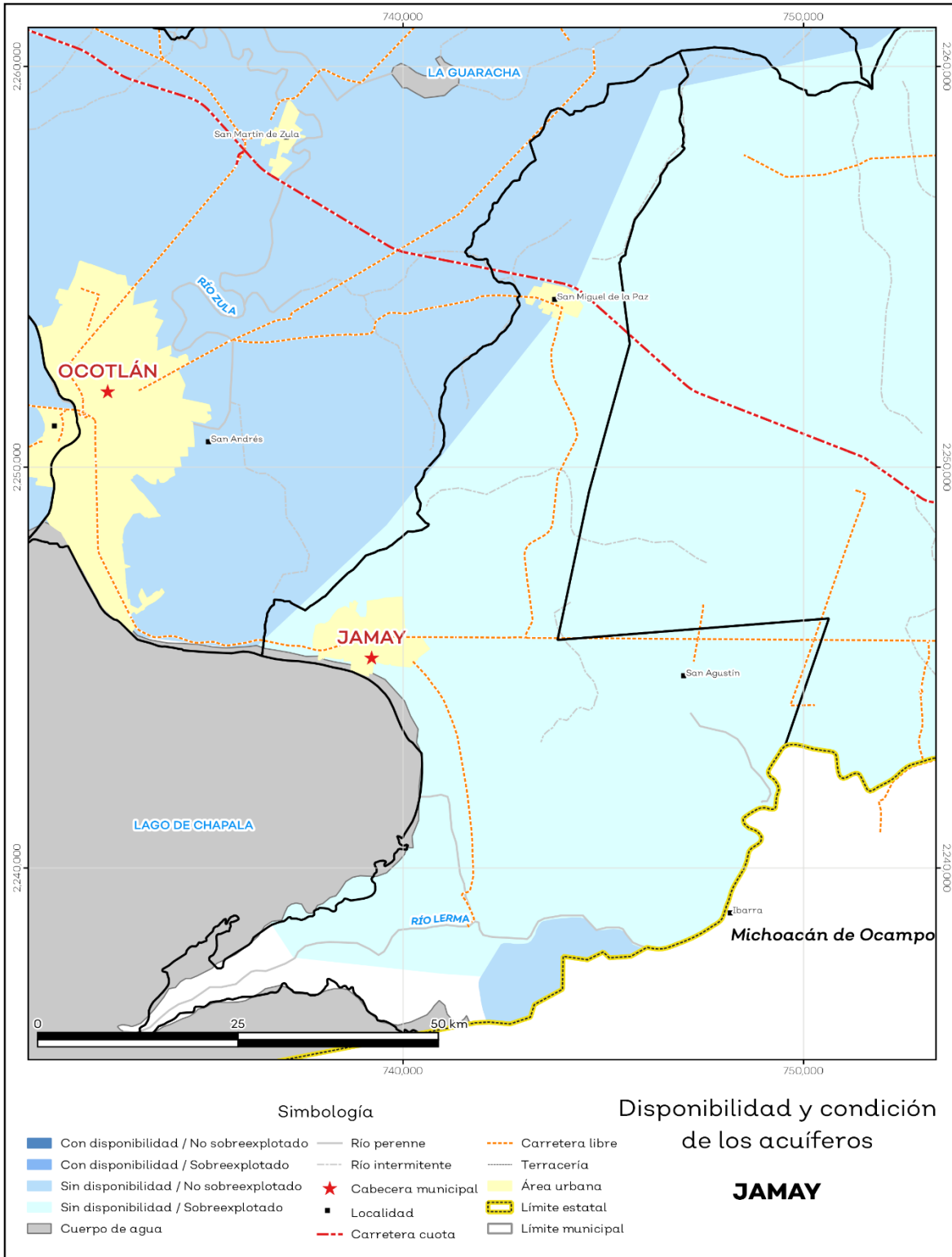
Recursos hídricos

Los tipos de recursos hídricos del municipio están constituidos por aguas subterráneas, ríos y lagos. El territorio está ubicado dentro de 4 acuíferos de los cuales el 100.0% no tienen disponibilidad y el 0.0% se encuentra con disponibilidad de agua subterránea (ver mapa 6 y tabla 8).

Tabla 8 Acuíferos		
Jamay, Jalisco		
Estatus	Cantidad %	Comentarios
Con disponibilidad	0.0	
Sin disponibilidad	100.0	
No sobreexplotado	15.1	Reporte de CONAGUA del estatus del acuífero hasta el 2020.
Sobreexplotado	84.9	

Fuente: IIEG con base en CONAGUA 2021

Mapa 6. Acuíferos



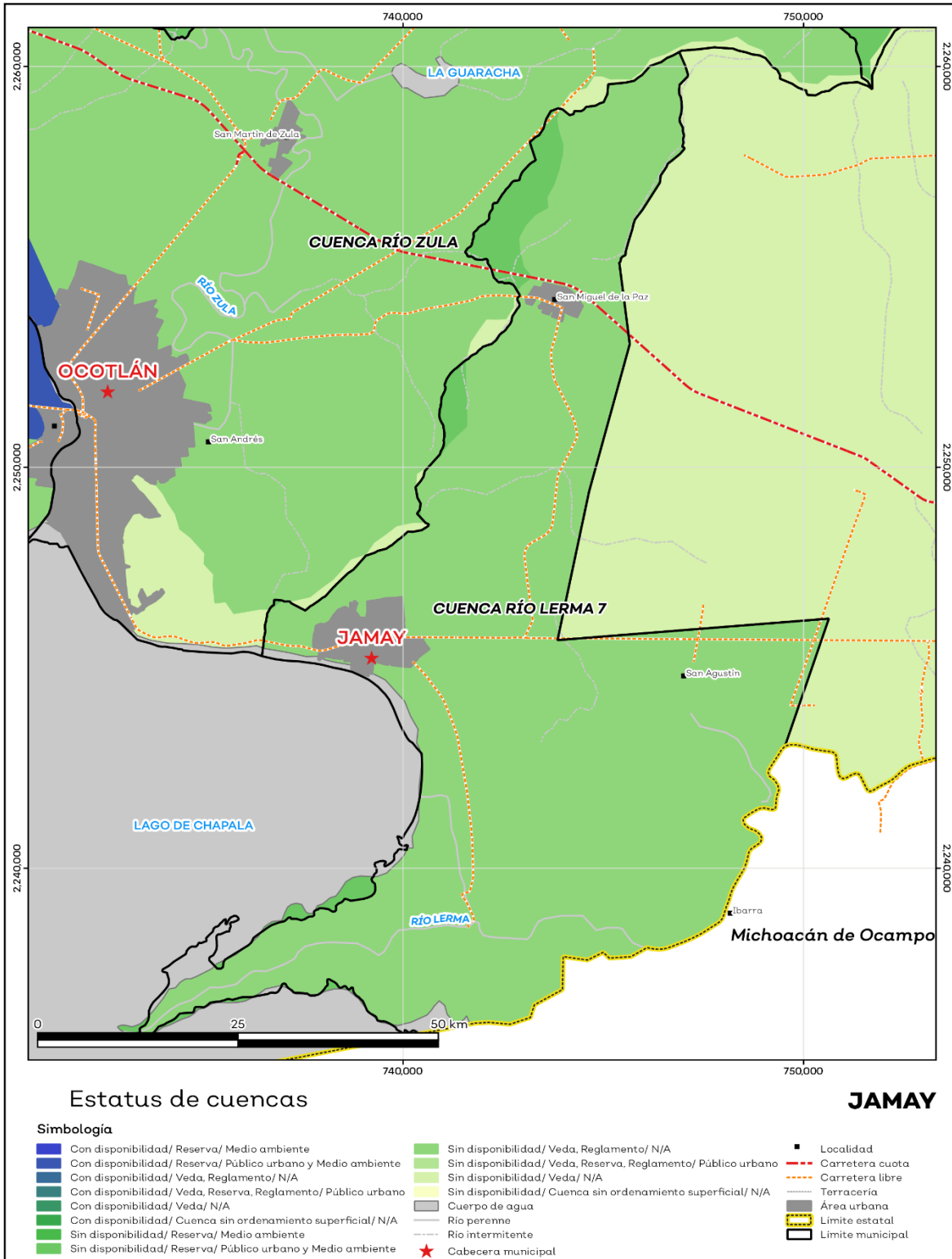
Fuente: IIEG con base en CONAGUA 2021.

El territorio municipal está dentro de las cuencas Río Lerma 7, Río Zula de las cuales el 0.0% tienen disponibilidad y el 99.9% presentan déficit de disponibilidad de agua superficial (ver mapa 7 y tabla 9).

Tabla 9 Cuencas		
Jamay, Jalisco		
Estatus	Cantidad %	Comentarios
Con disponibilidad	0.0	
Sin disponibilidad	99.9	
Tipos de Ordenamiento		Cantidad %
Reserva	3.5	Reporte de CONAGUA del estatus de cuencas hasta el 2020.
Veda	0.0	
Veda y reglamento	96.5	
Veda, reserva y reglamento	0.0	
Cuenca sin ordenamiento superficial	0.0	

Fuente: IIEG con base en CONAGUA 2021

Mapa 7. Cuencas



Fuente: IIEG con base en CONAGUA 2021.

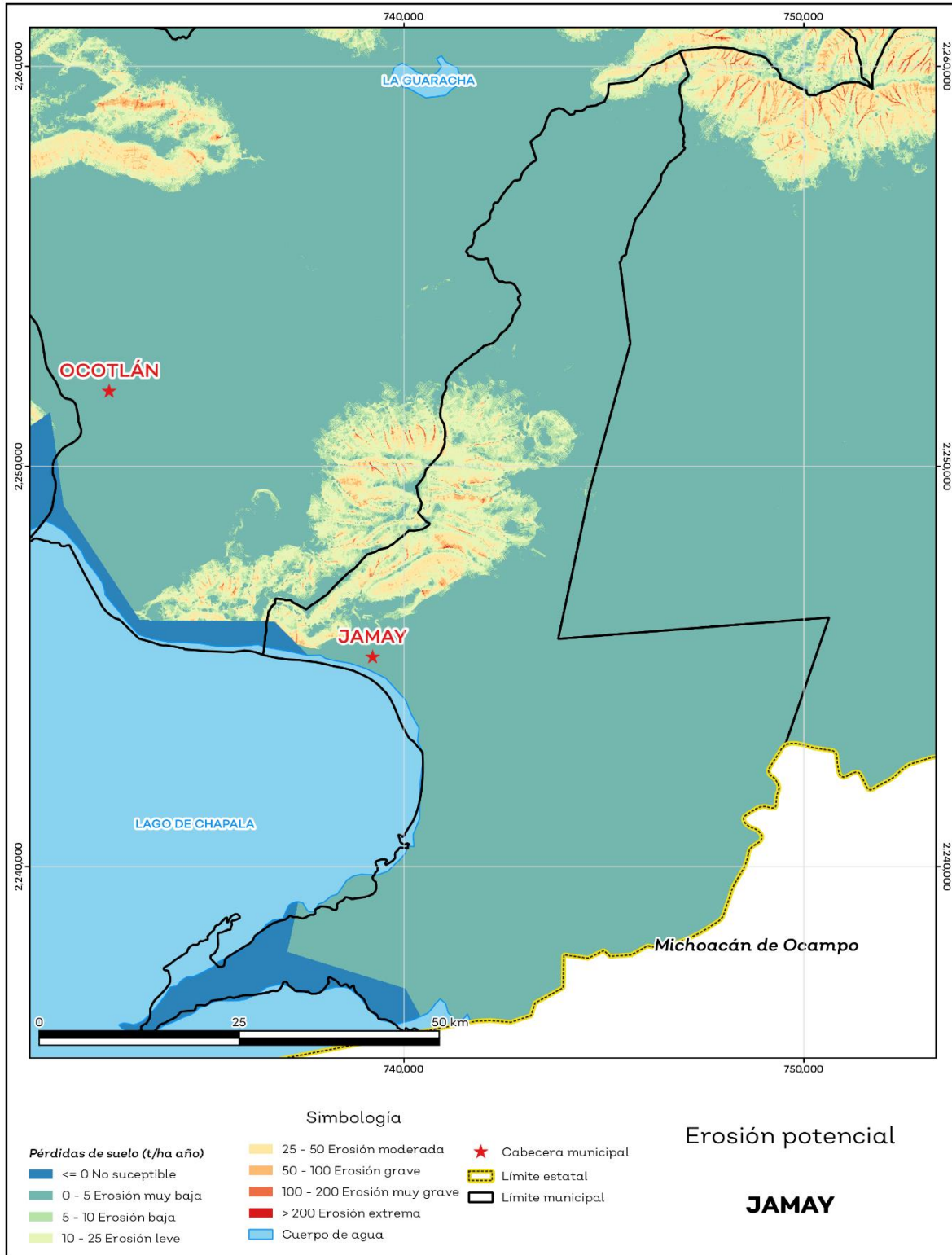
Erosión potencial

La erosión potencial que pronostica la pérdida de suelo como consecuencia de la influencia del relieve, el viento y el agua, nos indica que en el municipio se tienen en su mayoría pérdidas de suelo de 0 - 5 t/ha.año catalogadas como erosión muy baja (ver mapa 8 y tabla 10).

Tabla 10 Erosión potencial			
Jamay, Jalisco			
Pérdidas de suelo t/ha.año	Clasificación	Cantidad %	Comentarios
0	Zonas no susceptibles al proceso erosivo, como pueden ser espacios urbanos, carreteras o embalses.	4.2	
0 a 5	Zonas con niveles de erosión muy bajos y pérdidas de suelo tolerables. No hay erosión neta.	82.6	
5 a 10	Zonas con niveles de erosión bajos y pérdidas de suelo que puede ser tolerables. Probablemente no hay erosión neta.	3.2	
10 a 25	Zonas con procesos erosivos leves. Existe erosión, aunque no es apreciable a simple vista.	5.5	En el cálculo no se incluyeron los cuerpos de agua por considerarse zonas no susceptibles al proceso erosivo.
25 a 50	Zonas con procesos erosivos moderados. Existe erosión, aunque puede no ser apreciable a simple vista.	2.0	
50 a 100	Zonas con procesos erosivos graves. Existe erosión y es apreciable a simple vista.	0.3	
100 a 200	Zonas con procesos erosivos muy graves. Existe erosión y es manifiesta a simple vista.	0.0	
Más de 200	Zonas con procesos erosivos extremos. Existe erosión y es evidente a simple vista.	0.0	

Fuente: IIEG; con base en datos de precipitación de 1882-2019 del SMN, Modelo digital de elevaciones INEGI 2013, FAO 2003.

Mapa 8. Erosión potencial



Fuente: IIEG; con base en datos de precipitación de 1882-2019 del SMN, Modelo digital de elevaciones INEGI 2013, FAO 2003.

Infraestructura

Por último, el municipio cuenta con 16 servicios públicos, de los cuales destacan 25 escuelas, seguido de 12 instalaciones deportivas o recreación y templos con 12 (ver tabla 11).

Tabla 11 Infraestructura		
Jamay, Jalisco		
Infraestructura	Descripción	
Infraestructura (km)	Carreteras	38.5
	Caminos	52.2
El municipio se encuentra en el tercer lugar de la región Ciénega, registrando grado muy alto de conectividad en caminos y carreteras.		
Tipo de servicios	Cantidad	Comentarios
Aeródromo Civil	0	
Cementerio	1	
Centro Comercial	0	
Centro de Asistencia Médica	5	
Escuela	25	
Estación de Transporte Terrestre	0	
Instalación de Comunicación	0	
Instalación de Servicios	0	La información presentada en esta tabla corresponde a los servicios concentrados en localidades mayores a 2,500 habitantes.
Instalación Deportiva o Recreativa	12	
Instalación Diversa	0	
Instalación Gubernamental	2	
Mercado	0	
Plaza	5	
Pozo	0	
Tanque de Agua	5	
Templo	12	

Fuente: IIEG con base en Red Nacional de Caminos INEGI 2019. Mapa General del Estado de Jalisco 2012. Marco Geoestadístico Nacional, servicios e información complementaria, INEGI 2020.

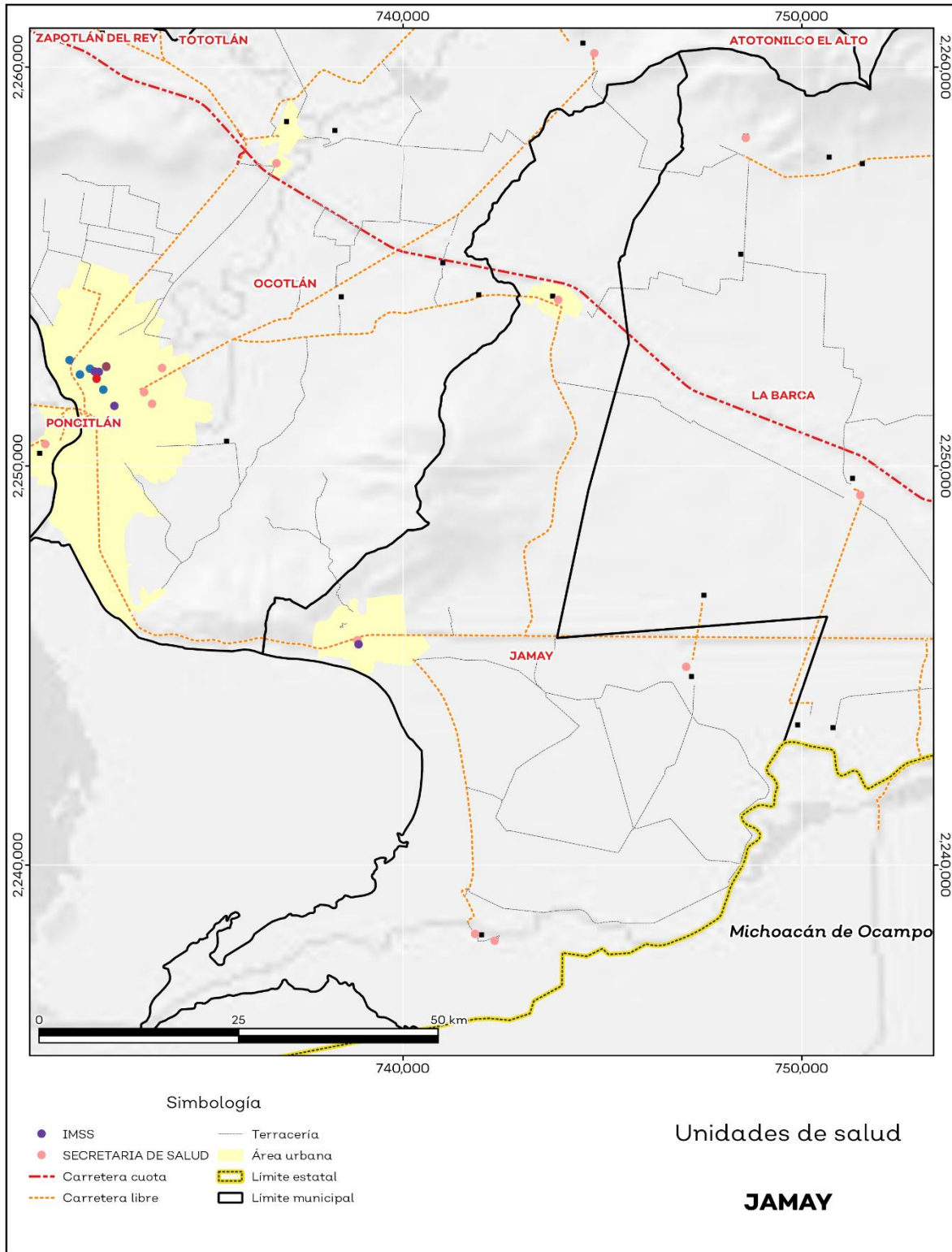
Salud

De acuerdo a los registros de la secretaría de salud, en el municipio se encuentran 6 unidades de servicio de salud como lo son consultorios, hospitales generales y especializados, oficinas administrativas, farmacias, laboratorios, unidades de medicina familiar, de especialidades médicas y móviles. De las cuales 5 corresponden a la Secretaría de Salud (SSJ), 1 unidad de salud es del Instituto Mexicano del Seguro Social (IMSS); en la tabla 12 se presenta desglosada esta información por tipo de unidades de servicio conforme al instituto o dependencia a la que pertenecen (ver mapa 9 y tabla 12).

Tabla 12 Unidades de salud	
Jamay, Jalisco	
Tipo de unidad	Cantidad
INSTITUTO MEXICANO DEL SEGURO SOCIAL	
Unidad de Medicina Familiar	1
SECRETARÍA DE SALUD	
Consultorios Médicos	5
Total del municipio	6

Fuente: IIEG, con base en Dirección General de Salud (DGIS) 2021.

Mapa 9. Unidades de Salud



Fuente: IIEG, con base en Dirección General de Salud (DGIS) 2021.



IIEG
Instituto de Información
Estadística y Geográfica
de Jalisco

Demografía y Sociedad

Jamay
Diagnóstico del municipio
Agosto 2022



Jalisco
GOBIERNO DEL ESTADO

Aspectos Demográficos

El municipio de Jamay pertenece a la Región Ciénega, según el Censo de Población y Vivienda 2020, su población en ese año era de 24,894 personas; de las cuales el 50.1 por ciento eran hombres y 49.9 por ciento mujeres. Las y los habitantes del municipio representaban el 5.9 por ciento del total regional (ver tabla 1). Comparando este volumen poblacional con el del año 2015, se observa que la población municipal aumentó un 0.57 por ciento en cinco años.

Tabla 1 Población total según sexo					
Jamay, Jalisco					
Clave	Municipio	Población total 2015	Población 2020		
			Total	Hombres	Mujeres
047	Jamay	24,753	24,894	12,464	12,430

Fuente: IIEG con base en INEGI, Censo de Población y Vivienda 2020 y Encuesta Intercensal 2015.

En 2020 Jamay contaba con 19 localidades, de éstas, 2 eran de dos viviendas y 10 de una. La localidad de Jamay era la más poblada, con 18,607 personas, que representaban el 74.7% de la población del municipio; le seguía San Miguel de la Paz con el 11.7%, San Agustín con el 8.5%, La Maltaraña (La Palmita) con el 2.6% y UHTR con el 2.2% del total municipal (ver tabla 2).

Tabla 2 Población total según sexo y distribución porcentual de la población						
Jamay, Jalisco						
Clave	Municipio/Localidad	Población total 2010	Población 2020			
			Total	Distribución porcentual de la población del municipio	Hombres	Mujeres
0047	Jamay	22,881	24,894	100.0	12,464	12,430
0001	Jamay	17,204	18,607	74.7	9,244	9,363
0005	San Miguel de la Paz	2,754	2,912	11.7	1,415	1,497
0004	San Agustín	1,995	2,121	8.5	1,064	1,057
0003	La Maltaraña (La Palmita)	613	641	2.6	336	305
0002	UHTR	246	549	2.2	366	183

Fuente: IIEG con base en INEGI; Censo de Población y Vivienda 2010 y 2020.

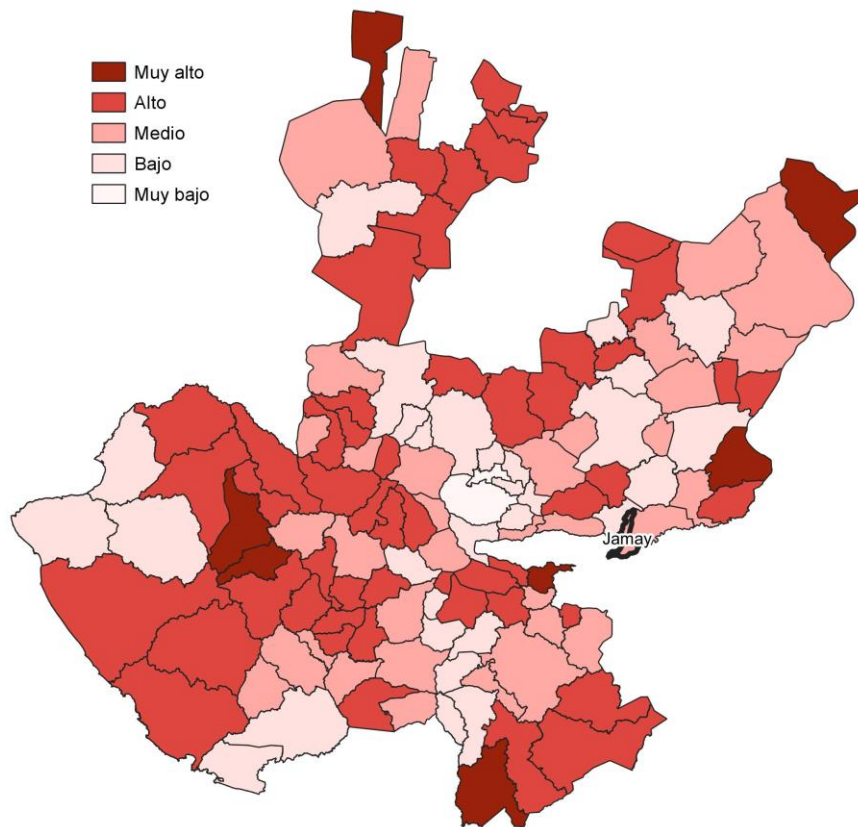
Intensidad Migratoria

El estado de Jalisco tiene una añeja tradición migratoria a Estados Unidos que se remonta hacia finales del siglo XIX.

El Consejo Nacional de Población (CONAPO) calculó el Índice de Intensidad Migratoria México-Estados Unidos 2020, como una medida sintética que informa integralmente del fenómeno migratorio entre ambos países.

De acuerdo con este índice, Jalisco se clasificó en un grado medio, posicionándose en el lugar 14 entre las entidades federativas con mayor intensidad migratoria en 2020. Esto como resultado de un 6.8% de sus viviendas que recibían remesas, 1.3% de viviendas con emigrantes con destino a Estados Unidos residentes en Estados Unidos, 0.4% de viviendas con migrantes circulares y 0.9% de viviendas con migrantes de retorno de Estados Unidos.

Mapa 1 Grado de Intensidad Migratoria a Estados Unidos. Jalisco, 2020



Fuente: IIEG con base en estimaciones de CONAPO; Índice de Intensidad Migratoria 2020.

Conforme a los resultados del índice de Intensidad Migratoria 2020, en el municipio de Jamay un 8.61 por ciento de las viviendas del municipio recibieron remesas en 2020, en un 1.45 por ciento se reportaron emigrantes con destino a Estados Unidos residentes en Estados Unidos, en el 1.3 por ciento se registraron migrantes circulares del quinquenio anterior (2015-2020) y el 1.83 por ciento de las viviendas contaban con migrantes de retorno de Estados Unidos (ver tabla 3).

Tabla 3 Índice de Intensidad Migratoria México-Estados Unidos	
Jamay, 2020	
Índice y grado de intensidad migratoria e indicadores socioeconómicos	Valores
Índice de intensidad migratoria	61.9224
Grado de intensidad migratoria	Medio
Total de viviendas	6,008
% Viviendas que reciben remesas	8.61
% Viviendas con emigrantes con destino a Estados Unidos residentes en Estados Unidos	1.45
% Viviendas con migrantes circulares de Estados Unidos	1.3
% Viviendas con migrantes de retorno de Estados Unidos	1.83
Posición que ocupa el municipio en la entidad	67
Posición que ocupa el municipio a escala nacional	563

Fuente: IIEG, con base en estimaciones del CONAPO con base en el INEGI, Censo de Población y Vivienda 2020.

*Nota: los indicadores hacen referencia al quinquenio 2015-2020.

El Índice de Intensidad Migratoria México-Estados Unidos, se deriva de estimaciones con base en los cuestionarios ampliados de los Censos de Población y Vivienda 2000, 2010 y 2020. Destaca que en el año 2000 se realizó con base en hogares y a partir del 2010 en viviendas censales, como resultado del cambio conceptual y operativo del INEGI para el levantamiento de la información en ese año censal.

Es importante señalar que en el cálculo previo del índice en el año 2010, Jamay tenía un grado Medio de intensidad migratoria y ocupaba el lugar 77 en el ordenamiento estatal. En ese año, el porcentaje de viviendas del municipio que recibían remesas fue del 9.66 % y, la proporción de viviendas con emigrantes en Estados Unidos del quinquenio anterior fue de 3.34%. Por su parte, el 2.69% de las viviendas tenían migrantes circulares del quinquenio anterior y el 4.27% migrantes de retorno (ver tabla 4).

Tabla 4 Índice y grado de intensidad migratoria e indicadores socioeconómicos

Jamay, 2010

Índice y grado de intensidad migratoria e indicadores socioeconómicos	Valores
Índice de intensidad migratoria	0.5039
Grado de intensidad migratoria	Medio
Total de viviendas	5,970
% Viviendas que reciben remesas	9.66
% Viviendas con emigrantes en Estados Unidos del quinquenio anterior	3.34
% Viviendas con migrantes circulares del quinquenio anterior	2.69
% Viviendas con migrantes de retorno del quinquenio anterior	4.27
Lugar que ocupa en el contexto estatal	77

Fuente: IIEG, con base en estimaciones del CONAPO con base en el INEGI, Censo de Población y Vivienda 2010.

Pobreza multidimensional

La pobreza, está asociada a condiciones de vida que vulneran la dignidad de las personas, limitan sus derechos y libertades fundamentales, impiden la satisfacción de sus necesidades básicas e imposibilitan su plena integración social. De acuerdo con esta concepción, una persona se considera en situación de pobreza multidimensional cuando sus ingresos son insuficientes para adquirir los bienes y los servicios que requiere para satisfacer sus necesidades y presenta carencia en al menos uno de los siguientes seis indicadores: rezago educativo, acceso a los servicios de salud, acceso a la seguridad social, calidad y espacios de la vivienda y servicios básicos en la vivienda.

La metodología para medir el fenómeno de la pobreza fue desarrollada por el Consejo Nacional de Evaluación de la Política de Desarrollo Social (CONEVAL) y permite profundizar en el estudio de la pobreza, ya que además de medir los ingresos, como tradicionalmente se realizaba, se analizan las carencias sociales desde una óptica de los derechos sociales. Estos componentes permitirán dar un seguimiento puntual de las carencias sociales y el bienestar económico de la población, además de proporcionar elementos para el diagnóstico y seguimiento de la situación de la pobreza en nuestro país, desde un enfoque novedoso y consistente con las disposiciones legales aplicables y que retoma los desarrollos académicos recientes en materia de medición de la pobreza. De acuerdo con su ingreso y a su índice de privación social se propone la siguiente clasificación:

Pobres multidimensionales. - Población con ingreso inferior al valor de la línea de bienestar y que padece al menos una carencia social.

Vulnerables por carencias sociales. - Población que presenta una o más carencias sociales, pero cuyo ingreso es superior a la línea de bienestar.

Vulnerables por ingresos. - Población que no presenta carencias sociales y cuyo ingreso es inferior o igual a la línea de bienestar.

No pobre multidimensional y no vulnerable. - Población cuyo ingreso es superior a la línea de bienestar y que no tiene carencia social alguna.

En la tabla 5 se muestra el porcentaje y número de personas en situación de pobreza en 2015 y 2020 en el municipio, así como aquellas vulnerables por carencias sociales, las vulnerables por ingresos y las no pobres y no vulnerables.

Tabla 5 Pobreza Multidimensional

Jamay, 2015-2020

Indicadores de incidencia	Porcentaje		Personas		Carencias promedio	
	2015	2020	2015	2020	2015	2020
Pobreza multidimensional						
Población en situación de pobreza multidimensional	49.2	46.2	12,066	10,810	1.8	1.9
Población en situación de pobreza multidimensional moderada	45.5	41.4	11,155	9,702	1.7	1.8
Población en situación de pobreza multidimensional extrema	3.7	4.7	911	1,108	3.4	3.3
Población vulnerable por carencias sociales	27.8	31.3	6,811	7,333	1.7	1.7
Población vulnerable por ingresos	9.5	8.3	2,325	1,940		
Población no pobre multidimensional y no vulnerable	13.5	14.2	3,310	3,328		
Privación social						
Población con al menos una carencia social	77.0	77.5	18,878	18,144	1.8	1.8
Población con al menos tres carencias sociales	13.7	15.6	3,359	3,655	3.3	3.3
Indicadores de carencias sociales						
Rezago educativo	25.7	20.3	6,294	4,743	2.3	2.3
Acceso a los servicios de salud	14.8	32.7	3,627	7,650	2.6	2.4
Acceso a la seguridad social	62.4	61.6	15,306	14,410	1.9	2.0
Calidad y espacios de la vivienda	9.4	9.7	2,315	2,268	2.7	2.5
Acceso a los servicios básicos en la vivienda	5.9	4.2	1,450	975	3.2	2.6
Acceso a la alimentación	17.7	14.4	4,343	3,367	2.5	2.5
Bienestar						
Población con un ingreso inferior a la línea de bienestar mínimo	14.9	14.4	3,663	3,377	1.8	1.6
Población con un ingreso inferior a la línea de bienestar	58.7	54.5	14,392	12,750	1.5	2.0

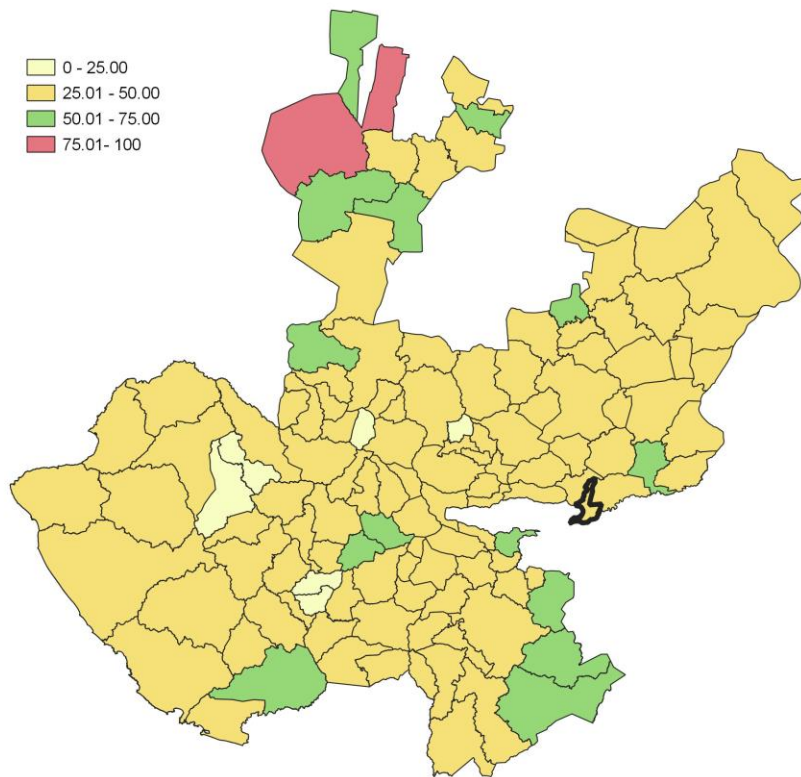
Fuente: Elaborado por el IIEG con base en estimaciones del CONEVAL del Modelo Estadístico 2015 para la continuidad del MCS-ENIGH, la Encuesta Intercensal 2015, el Modelo Estadístico 2020 para la continuidad del MCS-ENIGH y la muestra del Censo de Población y Vivienda 2020.

De acuerdo con la medición de pobreza multidimensional 2020, en Jamay el 46.2 por ciento de la población se encontraba en situación de pobreza, es decir, 10,810 personas compartían esta situación en el municipio. Asimismo el 31.3 por ciento (7,333 personas) de la población era vulnerable por carencias sociales, el 8.3 por ciento era vulnerable por ingresos y 14.2 por ciento era no pobre y no vulnerable.

Es importante agregar que, en 2020 el 4.7 por ciento de la población de Jamay se encontraba en pobreza extrema; en contraste con el 3.7 por ciento que presentó en 2015. Destaca que, en 2020 un 41.4 por ciento de la población estaba en pobreza moderada, lo que equivale a 9,702 personas; en comparación con el 2015 donde su proporción fue del 45.5 por ciento (11,155).

Respecto a las carencias sociales en 2020, destaca que el indicador de carencia por acceso a la seguridad social es el acceso a la seguridad social, con un 61.6 por ciento, que en términos absolutos representa 14,410 habitantes. En contraste, el que menos proporción de población presentó fue el de acceso a los servicios básicos en la vivienda, con el 4.2 por ciento.

Mapa 2 Porcentaje de población en situación de pobreza multidimensional por municipio. Jalisco, 2020



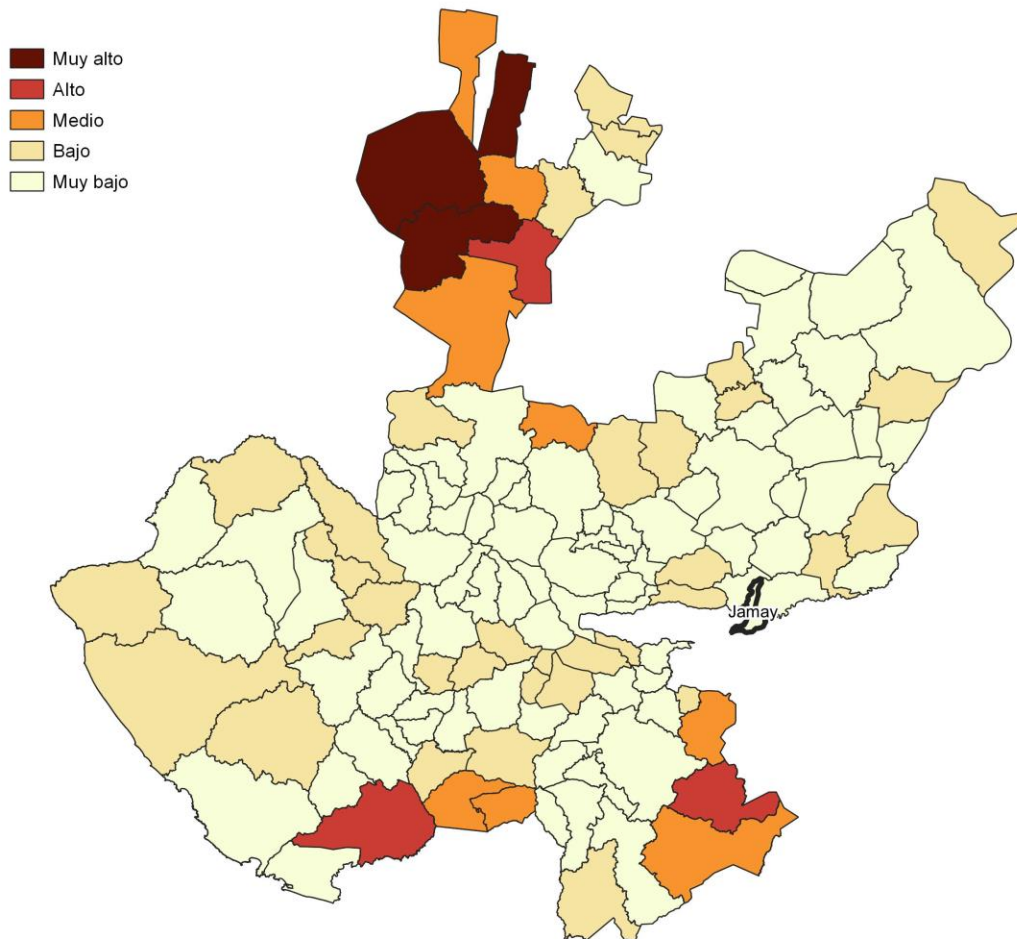
Fuente: IIEG, con base en estimaciones del CONEVAL, del Modelo Estadístico 2020 para la continuidad del MCS-ENIGH y la muestra del Censo de Población y Vivienda 2020.

Marginación

La construcción del Índice de Marginación, considera cuatro dimensiones estructurales: falta de acceso a la educación, residencia en viviendas inadecuadas; percepción de ingresos monetarios insuficientes y las relacionadas con la residencia en localidades pequeñas. Este índice es una medida-resumen que permite diferenciar los estados y municipios del país según el impacto global de las carencias que padece la población.

En la tabla 6 se presentan los indicadores que componen el índice de marginación para los municipios en 2020. De acuerdo con las estimaciones, Jamay presentó un grado de marginación Muy Bajo. Destaca que, la proporción de población de 15 años o más sin educación básica era de 43.5 por ciento, y que el 71.1 por ciento de la población ocupada ganaba hasta dos salarios mínimos.

Mapa 3 Índice de marginación por municipio. Jalisco, 2020



Fuente: IIEG, con base en estimaciones del CONAPO; Índice de Marginación 2020.

Las principales localidades del municipio presentaron en su mayoría un grado de marginación muy bajo; de ellas, la localidad de La Maltaraña (La Palmita) tenía el más alto porcentaje de población de 15 años y más sin educación básica (55.2%), mientras que San Agustín presenta los más altos porcentaje de población analfabeta (9.7%) La localidad de UHTR presentó la proporción más baja de población adulta sin educación básica (2.8%) y analfabeta (0.2%). (ver tabla 6).

Tabla 6 Grado de marginación e indicadores sociodemográficos							
Jamay, 2020							
Municipio / Localidad		Grado	% Población de 15 años o más analfabeta	% Población de 15 años o más sin educación básica	% Población en localidades con menos de 5000 habitantes	% Población ocupada con ingreso de hasta 2 salarios mínimos	% Viviendas particulares habitadas que no disponen de refrigerador
Clave	Nombre						
	Jalisco	Bajo	2.9	29.5	16.2	55.9	
047	Jamay	Muy Bajo	4.6	43.5	25.3	71.1	
1	Jamay	Muy bajo	4.1	43.2			3.6
5	San Miguel de la Paz	Muy bajo	4.8	47.9			4
4	San Agustín	Muy bajo	9.7	47.8			5.7
3	La Maltaraña (La Palmita)	Bajo	5.9	55.2			7.3
2	UHTR	Muy bajo	0.2	2.8			0

Fuente: Elaborado por el IIEG con base en CONAPO, índice de marginación por localidad, 2020.

Respecto a las carencias en la vivienda en 2020, la localidad de La Maltaraña (La Palmita) tenía el porcentaje más alto de ocupantes en viviendas sin drenaje ni sanitario, con el 2.6%; mientras que la localidad de San Agustín presentó el más alto porcentaje de ocupantes en viviendas particulares sin energía eléctrica, con un 0.7%;

La localidad de San Miguel de la Paz mostró la proporción más alta de ocupantes en viviendas particulares sin agua entubada con el 4.5%; mientras que la localidad de La Maltaraña (La Palmita) obtuvo el más alto porcentaje de ocupantes en viviendas particulares con piso de tierra con un 3.7%; Por su parte, la localidad de La Maltaraña (La Palmita) registró la mayor proporción de ocupantes en viviendas particulares sin refrigerador con un 7.3% (ver tabla 7).

Tabla 7 Grado de marginación e indicadores sociodemográficos

Jamay, 2020							
Municipio / Localidad		Grado	% Viviendas particulares habitadas sin excusado*	% Viviendas particulares habitadas sin energía eléctrica*	% Viviendas particulares habitadas sin disponibilidad de agua entubada*	**Promedio de ocupantes por cuarto en viviendas particulares habitadas	% Viviendas particulares habitadas con piso de tierra
Clave	Nombre						
	Jalisco	Bajo	0.6	0.3	0.8	14.0	1.7
047	Jamay	Muy Bajo	0.2	0.1	0.7	22.8	1.2
1	Jamay	Muy bajo	0.0	0.0	0.1	31.4	0.9
5	San Miguel de la Paz	Muy bajo	0.5	0.2	4.5	27.6	1.1
4	San Agustín	Muy bajo	0.3	0.7	0.6	27.4	3.2
3	La Maltaraña (La Palmita)	Bajo	2.6	0.0	0.6	32.1	3.7
2	UHTR	Muy bajo	0.0	0.0	0.0	24.6	0.0

Fuente: Elaborado por el IIEG con base en CONAPO, índice de marginación por localidad, 2020.

Índices Sociodemográficos

En resumen, Jamay presentó un grado muy bajo de marginación en 2020, y ocupó por ello el lugar 83 entre los municipios del estado más marginados. En cuanto a la pobreza multidimensional, el municipio se localizó en el lugar 25, con el 41.4 por ciento de su población en situación de pobreza moderada y 4.7 por ciento en pobreza extrema. Finalmente, Jamay se clasificó en grado Medio de intensidad migratoria en 2020 y se posicionó en el lugar 67 entre los municipios del estado con mayores índices (ver tabla 8).

Tabla 8 Población total, grado de Marginación e Intensidad Migratoria y situación de pobreza									
Jamay, 2020									
Clave	Municipio	Población	Marginación		Pobreza Multidimensional			Intensidad Migratoria	
		Población	Grado	Lugar	Moderada	Extrema	Lugar	Grado	Lugar
14	Jalisco	8,348,151	Bajo	28	28.4	3.0	7	Alto	13
013	Atotonilco el Alto	64,009	Muy Bajo	95	31.4	3.0	99	Bajo	107
016	Ayotlán	41,552	Bajo	47	45.0	7.2	14	Medio	83
018	La Barca	67,937	Muy Bajo	82	36.8	4.4	55	Medio	82
033	Degollado	21,226	Muy Bajo	57	35.4	7.2	48	Alto	11
047	Jamay	24,894	Muy Bajo	83	41.4	4.7	25	Medio	67
063	Ocotlán	106,050	Muy Bajo	112	25.4	3.0	113	Bajo	110
066	Poncitlán	53,659	Bajo	46	34.2	7.0	54	Medio	81
105	Tototlán	23,573	Muy Bajo	85	37.2	4.2	53	Alto	36
123	Zapotlán del Rey	19,279	Bajo	23	33.3	5.3	70	Alto	47

Fuente: IIEG, estimaciones del CONEVAL, Pobreza Multidimensional, con base en el Modelo Estadístico 2015 para la continuidad del MCS-ENIGH, la Encuesta Intercensal 2015, el Modelo Estadístico 2020 para la continuidad del MCS-ENIGH y la muestra del Censo de Población y Vivienda 2020, y CONAPO; Índice de Marginación 2020 e Índice de Intensidad Migratoria 2020. INEGI; Censo de Población y Vivienda 2020.



IIEG
Instituto de Información
Estadística y Geográfica
de Jalisco

Economía

Jamay
Diagnóstico del municipio
Agosto 2022

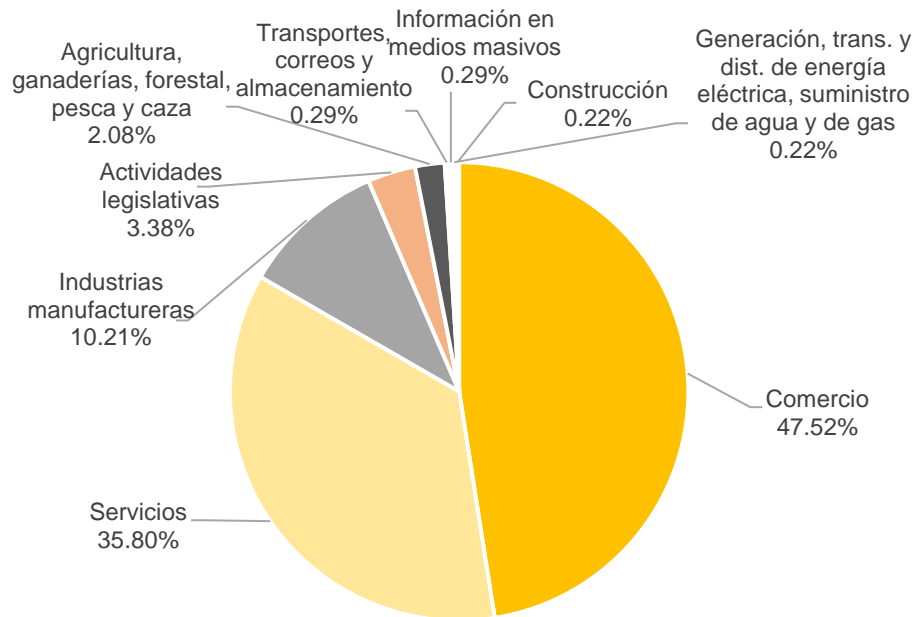


Jalisco
GOBIERNO DEL ESTADO

Número de empresas

Conforme a la información del Directorio Estadístico Nacional de Unidades Económicas (DENUE) de INEGI, el municipio de Jamay cuenta con 1,391 unidades económicas al mes de mayo de 2022 y su distribución por sectores revela un predominio de establecimientos dedicados al comercio, siendo estos el 47.52% del total en el municipio. Ocupa la posición 40 del total de empresas establecidas en el estado y el lugar número 6 en el ranking regional

**Gráfico 1 Distribución de las unidades económicas
Jamay, 2022 / Mayo**



Posición en el ranking		
Municipio	Estatal	Regional
Jamay	40	6

Tabla 1 Composición de las empresas

Jamay, mayo 2022. (Unidades económicas)

Sector	0 a 5 personas	6 a 10 personas	11 a 30 personas	31 a 50 personas	51 a 100 personas	101 a 250 personas	251 y más	Total de unidades económicas
Comercio	630	19	10	1	0	1	0	661
Servicios	446	27	23	1	1	0	0	498
Industrias manufactureras	116	16	7	2	0	1	0	142
Actividades legislativas	36	4	5	2	0	0	0	47
Agricultura, ganaderías, forestal, pesca y caza	14	5	9	1	0	0	0	29
Información en medios masivos	4	0	0	0	0	0	0	4
Transportes, correos y almacenamiento	3	1	0	0	0	0	0	4
Construcción	1	1	1	0	0	0	0	3
Generación, trans. y dist. de energía eléctrica, suministro de agua y de gas	2	0	1	0	0	0	0	3
Total	1,252	73	56	7	1	2	0	1,391

Fuente: IIEG, con base en información de INEGI, DENUE.

Valor agregado censal bruto

El valor agregado censal bruto se define como: “*el valor de la producción que se añade durante el proceso de trabajo por la actividad creadora y de transformación del personal ocupado, el capital y la organización (factores de la producción), ejercida sobre los materiales que se consumen en la realización de la actividad económica.*” En resumen, esta variable se refiere al valor de la producción que añade la actividad económica en su proceso productivo.

Los censos económicos 2019, registraron que en el municipio de Jamay, los tres subsectores más importantes en la generación de valor agregado censal bruto fueron el *Comercio al por mayor de materias primas agropecuarias y forestales, para la industria, y materiales de desecho; la Industria alimentaria; y el Comercio al por menor de abarrotes, alimentos, bebidas, hielo y tabaco*, que generaron en conjunto el 47.4% del total del valor agregado censal bruto registrado en 2019 en el municipio.

El subsector de *Comercio al por mayor de materias primas agropecuarias y forestales, para la industria, y materiales de desecho*, que concentró el 26.2% del valor agregado censal bruto en 2019, registró el mayor crecimiento real pasando de 7 millones 355 mil pesos en 2014 a 122 millones 766 mil pesos en 2019, representado un incremento de 1,569.2% durante el periodo.

Tabla 2. Subsectores con mayor valor agregado censal bruto (VACB)

Jamay, 2014 y 2019. (Miles de pesos a precios de 2018).

Subsector	2014	2019	% Part. 2019	Var % 2014-2019
Comercio al por mayor de materias primas agropecuarias y forestales, para la industria, y materiales de desecho	7,355	122,766	26.2%	1,569.2%
Industria alimentaria	10,221	54,994	11.7%	438.0%
Comercio al por menor de abarrotes, alimentos, bebidas, hielo y tabaco	25,191	44,676	9.5%	77.3%
Servicios de preparación de alimentos y bebidas	16,102	31,119	6.6%	93.3%
Comercio al por menor de vehículos de motor, refacciones, combustibles y lubricantes		20,093	4.3%	
Pesca, caza y captura	3,607	13,344	2.8%	270.0%
Comercio al por mayor de abarrotes, alimentos, bebidas, hielo y tabaco	25,534	12,098	2.6%	-52.6%
Cría y explotación de animales	3,503	9,897	2.1%	182.5%
Servicios de reparación y mantenimiento	5,950	8,151	1.7%	37.0%
Fabricación de muebles, colchones y persianas	2,879	7,678	1.6%	166.7%
Comercio al por menor de artículos de ferretería, tlapalería y vidrios	5,445	7,154	1.5%	31.4%
Otros	92,188	137,007	29.2%	48.6%
Total	197,975	468,977	100.0%	136.9%

Fuente: IIEG, con base en datos de INEGI, Censos Económicos.

Nota: Por el principio de confidencialidad muchos subsectores no presentan datos, por lo tanto, solo se muestran 11 subsectores que tienen información.

Empleo

Trabajadores asegurados en el IMSS

Por grupo económico

Para junio de 2022 el IMSS reportó un total de 1,323 trabajadores asegurados, lo que representó para el municipio de Jamay un decremento anual de 84 trabajadores en comparación con el mismo mes de 2021, debido a la baja en el registro de empleo formal en la algunos de sus grupos económicos, principalmente en *fabricación y/o reparación de muebles de madera y sus partes; excepto de metal y de plástico moldeado*.

En función de los registros del IMSS el grupo económico que más empleos presentó dentro del municipio de Jamay fue el de *fabricación de alimentos*, ya que en junio de 2022 registró un total de 245 trabajadores concentrando el 18.52% del total de asegurados en el municipio.

El segundo grupo económico con más trabajadores asegurados fue la *fabricación y/o reparación de muebles de madera y sus partes; excepto de metal y de plástico moldeado*, que para junio de 2022 registró 168 empleos formales que representan el 12.70% del total de asegurados a dicha fecha.

Tabla 3 Trabajadores asegurados										
Jamay, Jalisco 2016-junio 2022										
Grupo económico	2016	2017	2018	2019	2020	2021	junio 2021	junio 2022	variación absoluta junio 2022 / junio 2021	% part junio 2022
Fabricación de alimentos	223	265	285	295	275	264	268	245	-23	18.52%
Fabricación y reparación de muebles de madera y sus partes; excepto los de metal y plástico moldeado	190	193	167	157	189	220	219	168	-51	12.70%
Compraventa de gases, combustibles y lubricantes	66	86	89	86	89	92	91	96	5	7.26%
Compraventa en tiendas de autoservicio y de departamentos especializados por línea de mercancías	51	58	64	69	58	98	100	95	-5	7.18%
Compraventa de alimentos, bebidas y productos del tabaco	67	70	77	87	85	86	77	86	9	6.50%
Preparación y servicio de alimentos y bebidas	57	57	56	62	65	78	78	85	7	6.42%
Fabricación de productos de hule y plástico	60	67	76	84	85	88	76	77	1	5.82%
Compraventa de materias primas, materiales y auxiliares	89	100	80	85	70	73	73	75	2	5.67%
Pesca	39	46	50	45	59	69	64	73	9	5.52%
Agricultura	42	46	49	48	49	53	53	52	-1	3.93%
Construcción de edificaciones y de obras de ingeniería civil	58	34	39	49	101	41	89	45	-44	3.40%
Servicios recreativos y de esparcimiento	36	38	40	43	30	36	36	42	6	3.17%
Otros	159	165	229	199	165	195	183	184	1	13.91%
Total	1,137	1,225	1,301	1,309	1,320	1,393	1,407	1,323	-84	100.00%

Fuente: IIEG, con base en información del IMSS.

Trabajadores asegurados en el IMSS Región Ciénega

En junio de 2022, Jamay se presenta como el octavo municipio, dentro de la región Ciénega, con mayor número de trabajadores concentrando el 2.41% del total.

De junio de 2021 a junio de 2022 el municipio de Jamay registró un decremento anual en el número de trabajadores asegurados en la región Ciénega, pasando de 1,407 asegurados en 2021 a 1,323 asegurados en 2022 una baja de 84 trabajadores durante el total del periodo.

Tabla 4 Trabajadores asegurados										
Región Ciénega, Jalisco 2016-junio 2022										
Municipio	2016	2017	2018	2019	2020	2021	junio 2021	junio 2022	variación absoluta junio 2022 / junio 2021	% part junio 2022
Ocotlán	23,700	25,733	24,002	22,798	20,854	21,721	21,334	22,423	1,089	40.83%
Atotonilco el Alto	7,007	7,754	8,235	8,726	9,622	11,099	10,316	12,100	1,784	22.03%
La Barca	4,438	4,260	4,555	4,721	4,995	5,069	5,079	4,969	-110	9.05%
Poncitlán	4,485	4,678	4,503	4,378	3,917	5,019	4,369	4,737	368	8.62%
Ayotlán	2,505	2,605	2,899	3,016	3,204	3,755	3,533	3,784	251	6.89%
Zapotlán del Rey	1,619	3,675	2,892	2,700	2,543	2,333	2,491	2,622	131	4.77%
Tototlán	1,521	1,613	1,788	1,896	1,917	1,952	1,963	1,938	-25	3.53%
Jamay	1,137	1,225	1,301	1,309	1,320	1,393	1,407	1,323	-84	2.41%
Degollado	688	659	729	728	720	977	722	1,028	306	1.87%
Total	47,100	52,202	50,904	50,272	49,092	53,318	51,214	54,924	3,710	100.00%

Fuente: IIEG, con base en información del IMSS.

Da click en la siguiente liga para consultar la información de empleo formal (IMSS), que se genera de manera mensual.

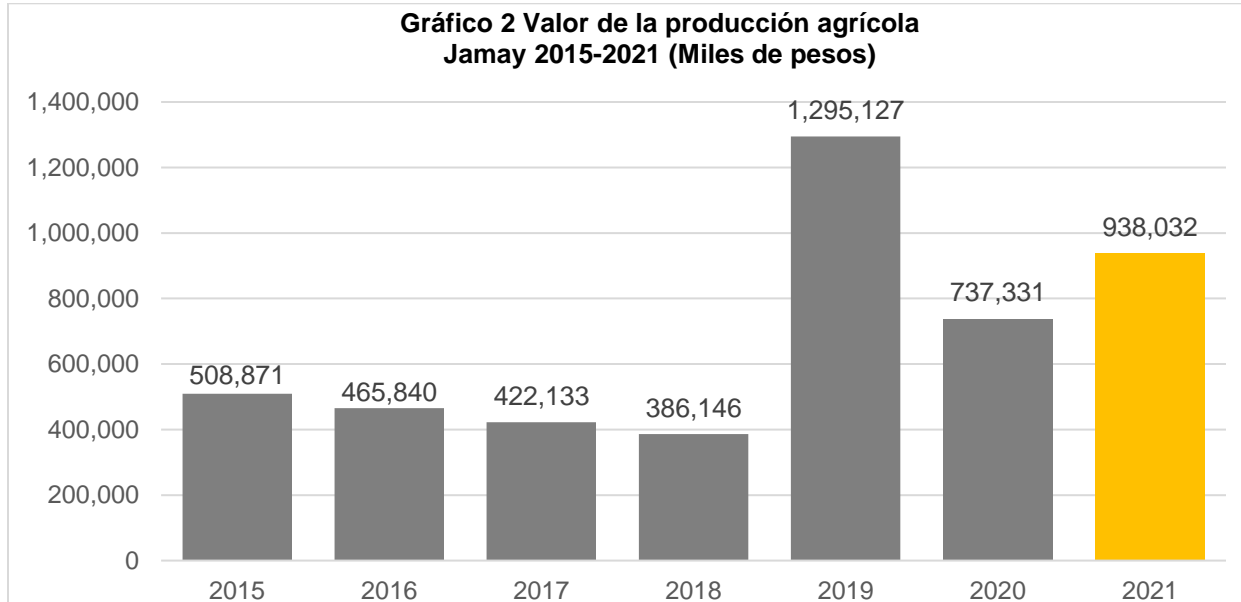
https://iieg.gob.mx/ns/?page_id=18817

Así mismo puede consultar en la siguiente liga los indicadores municipales.

https://iieg.gob.mx/ns/?page_id=17139

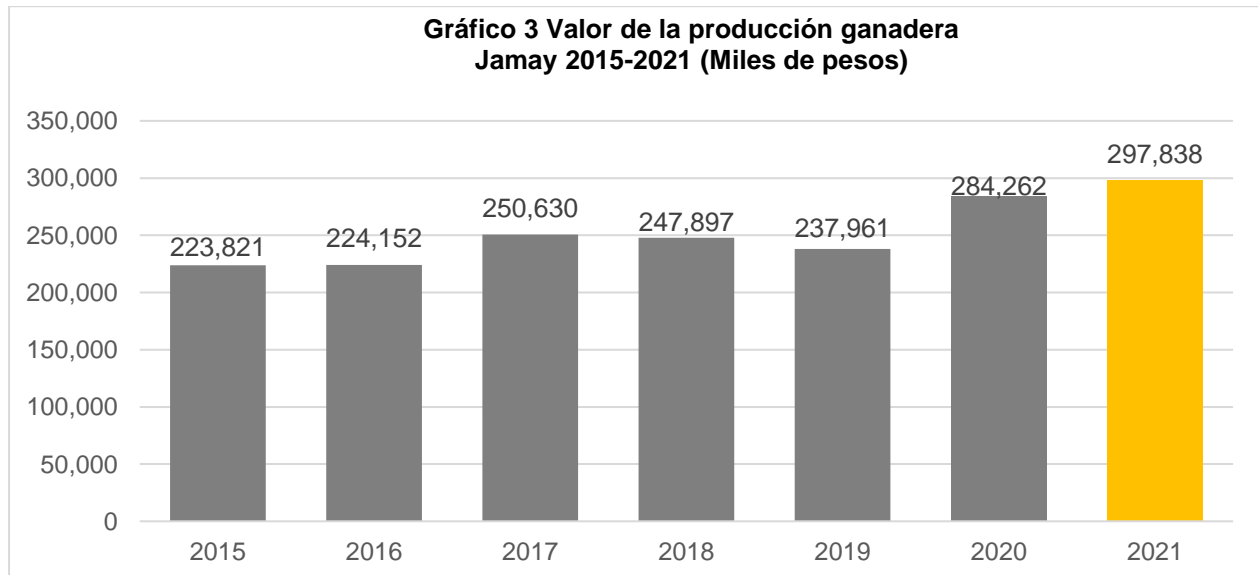
Agricultura y ganadería

El valor de la producción agrícola en Jamay ha presentado diversas fluctuaciones durante el periodo 2015–2021, habiendo registrado su nivel más alto en 2019. El valor de la producción agrícola de Jamay de 2021, representó el 1.21% del total estatal, alcanzando un monto de 938,032 miles de pesos para ese año.



Fuente: IIEG, con base en información del SIAP / SAGARPA.

El valor de la producción ganadera en Jamay ha tenido diversas fluctuaciones durante el periodo 2015-2021, siendo el ejercicio de 2021 el año en el que se ha registrado el mayor nivel en el municipio. En 2021, el valor de la producción ganadera de Jamay representó el 0.27% del total estatal, alcanzando un monto de 297,838 miles de pesos para ese año.



Fuente: IIEG, con base en información del SIAP / SAGARPA.



IIEG
Instituto de Información
Estadística y Geográfica
de Jalisco

Gobierno y Seguridad

Jamay
Diagnóstico del municipio
Agosto 2022



Jalisco
GOBIERNO DEL ESTADO

Desarrollo institucional

El Índice de Desarrollo Municipal (IDM) mide el progreso de un municipio en cuatro dimensiones del desarrollo: social, económica, ambiental e institucional, con la finalidad de presentar una evaluación integral de la situación de cada uno de éstos. El IDM parte de tres premisas vinculadas con el concepto de desarrollo humano, según el cual, el principal objetivo es beneficiar a las personas; las actividades de los gobiernos afectan el nivel de desarrollo de sus comunidades y que el desarrollo sostenible posibilita el bienestar de los individuos a largo plazo (ver detalles [aquí](#)).

En los apartados anteriores ya se ha hecho referencia al desarrollo social, económico y del medio ambiente; finalmente en esta sección se aborda el componente institucional (Índice de Desarrollo Municipal Institucional; IDM-I), que mide el desempeño de las instituciones gubernamentales de un municipio a través de cuatro rubros que contemplan el esfuerzo tributario, la transparencia, la participación electoral y la seguridad.

En la construcción del IDM se decidió incluir cuatro variables para medir el desarrollo institucional de los municipios de Jalisco, tal y como se muestra en las dos tablas siguientes, por medio del porcentaje de participación ciudadana en elecciones; la evaluación del cumplimiento de la publicación de información fundamental y de la obligación de la atención a las solicitudes de información; el porcentaje de ingresos propios por municipio y el número de delitos del fuero común por cada mil habitantes.

¹En ediciones anteriores se incluía el número de empleados municipales per cápita. Esta información se muestra más adelante en esta sección, pero ya no es considerada para la elaboración del IDM-I

Tabla 1. Desarrollo institucional de los municipios en el contexto estatal con base en cinco indicadores

Jamay, Región Ciénega (Parte I)							
Clave	Municipio	Porcentaje de participación ciudadana en elecciones 2021		Evaluación del cumplimiento de la publicación de información fundamental 2016		Empleados municipales por cada 1000 habitantes 2020	
		Valor municipal	Lugar estatal	Valor municipal	Lugar estatal	Valor municipal	Lugar estatal
13	Atotonilco el Alto	48.19	105	100*	1	13.48	63
16	Ayotlán	54.92	75	100*	1	8.19	15
18	La Barca	44.43	118	90*	30	6.65	7
33	Degollado	69.79	20	6.25	96	9.32	21
47	Jamay	60.68	57	31.25	51	7.96	14
63	Ocotlán	52.87	86	72.5*	42	9.88	24
66	Poncitlán	64.34	42	100*	1	5.71	1
105	Tototlán	66.52	37	0	101	12.23	53
123	Zapotlán del Rey	58.55	63	62.5	46	11.99	50

FUENTE: Elaborado por el IIEG, con base en los resultados electorales de las elecciones municipales de 2021, del IEPC; la Estadística de Finanzas Públicas Estatales y Municipales (EFIPEM), Base de Delitos del Fuero Común del Secretariado Ejecutivo del Sistema Nacional de Seguridad Pública, CONAPO, Proyecciones de la Población de los municipios de México 2015-2030 (actualización correspondiente al mes de agosto de 2019), Censo Nacional de Gobiernos Municipales y Demarcaciones Territoriales de la Ciudad de México 2021 y las evaluaciones del ITEI de 2016 y 2019.

*Dato registrado en 2019

En el caso de Jamay, en 2021 registró una participación electoral del 60.68%, que lo coloca en el lugar 57 de los 125 municipios. Lo que significa que tiene una mediana participación electoral en comparación con otras municipalidades del estado. Por otra parte, en 2016 con una calificación de 31.25% en materia de cumplimiento en las obligaciones de transparencia, el municipio se colocó en el lugar 51, lo que muestra el grado de compromiso de una administración en publicar y mantener actualizada la información, en particular, la correspondiente a los rubros financieros y regulatorios; así como la mejora en su accesibilidad y un adecuado manejo y protección de la información confidencial. Esto en el marco del cumplimiento del derecho de acceso a la información pública.

En lo que respecta a los empleados que laboran en las administraciones públicas, es importante destacar que en 2020 Jamay tenía una tasa de 7.96 empleados municipales por cada mil habitantes, por lo que ocupó el sitio 14 a nivel estatal en este rubro. Esto en el sentido de que entre menor sea el valor de este indicador mejor, porque implica una lógica de austeridad donde con menos empleados municipales se logra prestar los servicios municipales a la población.

Asimismo, en el ámbito de las finanzas municipales, para el 20.34% de los ingresos de Jamay se consideran propios; esto significa que fueron generados mediante sus propias estrategias de recaudación, lo que posiciona al municipio en el lugar 67 en el ordenamiento de este indicador respecto a los demás municipios del estado. Mientras que en la cuestión de seguridad, en 2021 el municipio registró una tasa de 7.51 delitos por cada cien mil habitantes, que se traduce en el lugar 74 en el contexto estatal, siendo el lugar uno, el municipio más seguro en función de esta tasa.

Considerando los cinco indicadores, Jamay obtiene un desarrollo institucional Medio con un IDM-I de 56.5, que lo coloca en el sitio 49 del ordenamiento estatal. Donde el primer lugar lo tiene Tamazula de Gordiano y el último, Santa María del Oro.

Tabla 2. Desarrollo institucional de los municipios en el contexto estatal con base en cinco indicadores

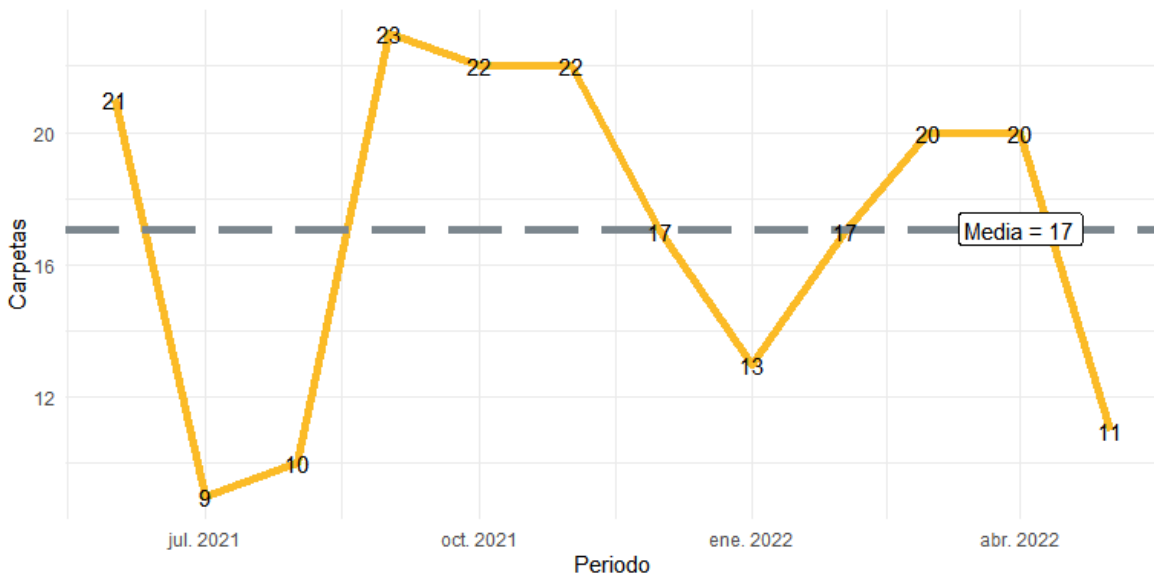
Jamay, Región Ciénega (Parte II)								
Clave	Municipio	Porcentaje de ingresos propios		Delitos del fuero común por cada 1,000 habitantes 2021		IDM-Institucional		
		Valor municipal	Lugar estatal	Valor municipal	Lugar estatal	Índice	Grado	Lugar estatal
13	Atotonilco el Alto	27.76	31	8.02	80	67.4	Muy Alto	22
16	Ayotlán	15.61	81	3.00	17	70.5	Muy Alto	11
18	La Barca	16.41	78	5.43	52	65.7	Muy Alto	29
33	Degollado	11.43	102	3.34	21	52.8	Medio	62
47	Jamay	20.34	67	7.51	74	56.5	Medio	49
63	Ocotlán	25.24	43	9.85	93	62.3	Alto	42
66	Poncitlán	13.99	88	6.99	71	70.2	Muy Alto	13
105	Tototlán	7.32	116	3.85	28	48.1	Medio	91
123	Zapotlán del Rey	29.71	26	2.66	9	66.8	Muy Alto	25

FUENTE: Elaborado por el IIEG, con base en los resultados electorales de las elecciones municipales de 2021, del IEPC; la Estadística de Finanzas Públicas Estatales y Municipales (EFIPEM), Base de Delitos del Fuero Común del Secretariado Ejecutivo del Sistema Nacional de Seguridad Pública, CONAPO, Proyecciones de la Población de los municipios de México 2015-2030 (actualización correspondiente al mes de agosto de 2019), Censo Nacional de Gobiernos Municipales y Demarcaciones Territoriales de la Ciudad de México 2021 y las evaluaciones del ITEI de 2016 y 2019.

*Dato registrado en 2019.

Durante el periodo de junio 2021 a mayo 2022, se abrieron un total de 205 carpetas de investigación, de las cuales 124 se abrieron en los meses de 2021, mientras que en los primeros cinco meses de 2022 fueron 81. Septiembre fue el mes con más casos con 23 indagaciones. Julio fue el mes con la menor cantidad de carpetas abiertas con 9. El promedio de carpetas abiertas por mes en el municipio es de 17.

Gráfica 1. Cantidad de carpetas de investigación por mes, Jamay junio 2021 a mayo 2022

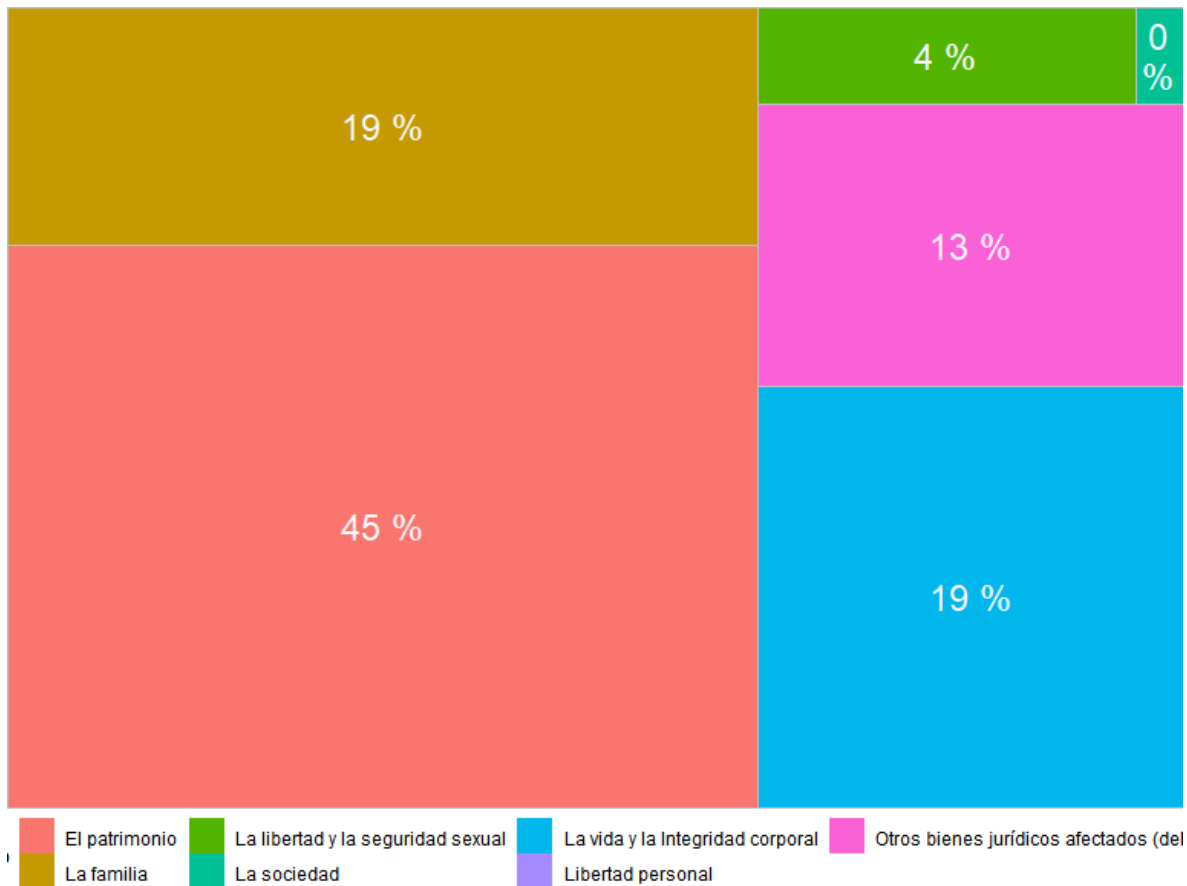


Fuente: Elaborado por el IIEG con datos del Secretariado Ejecutivo del Sistema Nacional de Seguridad Pública.

En la siguiente liga podrás consultar la información actualizada mensualmente de las carpetas de investigación: https://iieg.gob.mx/ns/?page_id=22174

En Jamay en el periodo de junio 2021 a mayo 2022, el 45% de los delitos afectaron al bien jurídico de el patrimonio seguido de la familia con 19% y el tercer bien jurídico con mayor afectación fue la vida y la integridad corporal con 19%. (Gráfica 2).

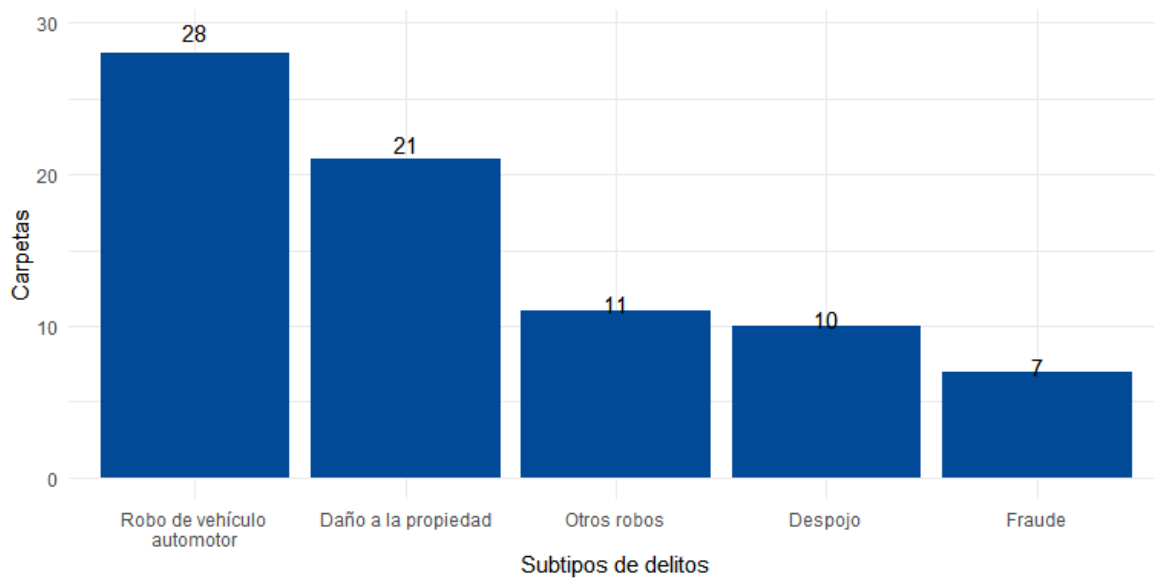
Gráfica 2. Distribución porcentual de los bienes jurídicos afectados, Jamay junio 2021 a mayo 2022



Fuente: Elaborado por el IIEG con datos del Secretariado Ejecutivo del Sistema Nacional de Seguridad Pública.

Con relación al bien jurídico de el patrimonio que fue el más afectado en el periodo de análisis en el municipio, robo de vehículo automotor fue el subtipo de delito que abrió más carpetas con 28; en segundo puesto, daño a la propiedad con 21 seguido de otros robos con 11 casos. (Gráfica 3).

Gráfica 3. Cantidad de carpetas por los 5 subtipos de delitos que afectaron más a el patrimonio, Jamay junio 2021 a mayo 2022



Fuente: Elaborado por el IIEG con datos del Secretariado Ejecutivo del Sistema Nacional de Seguridad Pública

Directorio municipal



Presidente Municipal Jamay
Cesar Celestino Molina Sahagún
presidencia.jamay@gmail.com

Domicilio

Francisco I. Madero No. 75, Zona Centro, C.P. 47900, Jamay, Jalisco

Teléfono

(392) 925 9840

Síndico (a)

Jose Daniel Jiménez Montes

Regidores (as)

Erika Susana Velasco Cruz
Elvira Lizbeth Godínez Castellanos
Alfonso Velasco Ocegueda
Leticia Palomar Fuentes
J. Jesús Camarena López
Salvador Jiménez Rodríguez
Ana Rosa Delgado Briseño
Gabriel Velasco González
Adriana Esmeralda Torres Castellanos

Partido Político

Movimiento Ciudadano (MC)

www.ieg.gob.mx



IEG Jalisco

Calzada de los Pirules 71 Col. Ciudad Granja.
C.P. 45010, Zapopan, Jalisco, México.

 contacto@ieg.gob.mx

 **33377-71770**



IEG
Instituto de Información
Estadística y Geográfica
de Jalisco

