



**IIEG**  
Instituto de Información  
Estadística y Geográfica  
de Jalisco

# **Chimaltitán**

## **Diagnóstico del municipio**

**Agosto 2022**



**Jalisco**  
GOBIERNO DEL ESTADO

# CHIMALTITÁN

## DIAGNÓSTICO DEL MUNICIPIO

---

Agosto 2022

---

<b>HISTORIA</b> .....	<b>3</b>
Toponimia	
Contexto histórico	
<b>GEOGRAFÍA Y MEDIO AMBIENTE</b> .....	<b>6</b>
Geografía	
Uso de suelo y vegetación	
Áreas naturales protegidas y humedales	
Diversidad ecosistémica	
Sequía	
Precipitación	
Recursos hídricos	
Infraestructura	
<b>DEMOGRAFÍA Y SOCIEDAD</b> .....	<b>27</b>
Aspectos demográficos	
Intensidad migratoria	
Pobreza multidimensional	
Marginación	
Índices sociodemográficos	
<b>ECONOMÍA</b> .....	<b>39</b>
Número de empresas	
Valor agregado censal bruto	
Empleo	
Agricultura y ganadería	
<b>GOBIERNO Y SEGURIDAD</b> .....	<b>46</b>
Desarrollo institucional	
Incidencia delictiva	
Directorio municipal	

[Consulta la información municipal en línea](#)



**IIEG**  
Instituto de Información  
Estadística y Geográfica  
de Jalisco

# Historia

**Chimaltitán**  
**Diagnóstico del municipio**  
**Agosto 2022**

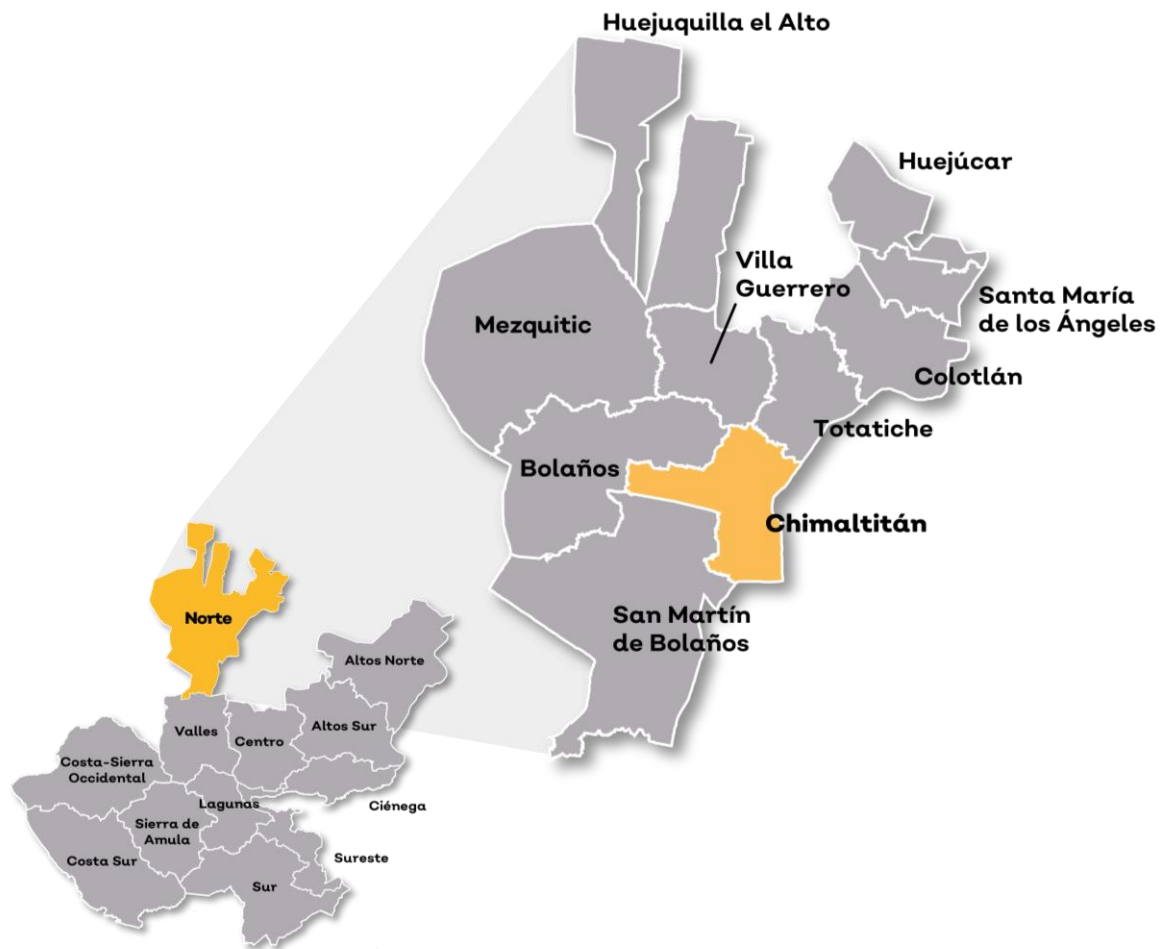


**Jalisco**  
GOBIERNO DEL ESTADO

## Toponimia

Chimaltitán significa: “Entre los escudos o rodelas”, y se deriva de los vocablos “*chimálli*” (escudo o rodela), “*tlánti*” (por el sonido “*tlán*” entre).

**Figura 1. Chimaltitán, Jalisco.**  
*Localización geográfica.*



**FUENTE:** IIEG, Instituto de Información Estadística y Geográfica del Estado de Jalisco con base en ITEJ, “Mapa General del Estado de Jalisco, 2012”

## Contexto histórico

En tiempos prehispánicos Chimaltitán era un centro donde se fabricaban objetos guerreros como escudos y rodela, así como algunas armas manuales. Fue conquistado por Pedro Almíndez Chirinos, enviado de Nuño de Guzmán. En 1541, cuando la gran rebelión en el Mixtón, los pobladores de aquí participaron activamente. Para 1823 ya se menciona a Chimaltitán como ayuntamiento. En abril de 1837 Chimaltitán pertenece al 2° partido del distrito de Colotlán y en mayo de 1886 se dispone que el municipio de Chimaltitán pertenezca al departamento de Totatiche, para marzo de 1943 y por decreto Chimaltitán fue incorporado al municipio de Bolaños. Al siguiente año el 1° de enero de 1944 Chimaltitán fue rehabilitado a la categoría de municipio.

**Fuente:** Enciclopedia de los Municipios y Delegaciones de México; del Instituto Nacional para el Federalismo y el Desarrollo Municipal.



**IIEG**  
Instituto de Información  
Estadística y Geográfica  
de Jalisco

# Geografía y Medio Ambiente

**CHIMALTITÁN**  
**DIAGNÓSTICO DEL MUNICIPIO**  
**AGOSTO 2022**



**Jalisco**  
GOBIERNO DEL ESTADO

## Geografía

El municipio de Chimaltitán se localiza en la región Norte del estado de Jalisco. Sus municipios colindantes son Villa Guerrero, San Martín de Bolaños, Bolaños y Totatiche (ver mapa 1). Tiene una extensión territorial de 765.24 kilómetros cuadrados.

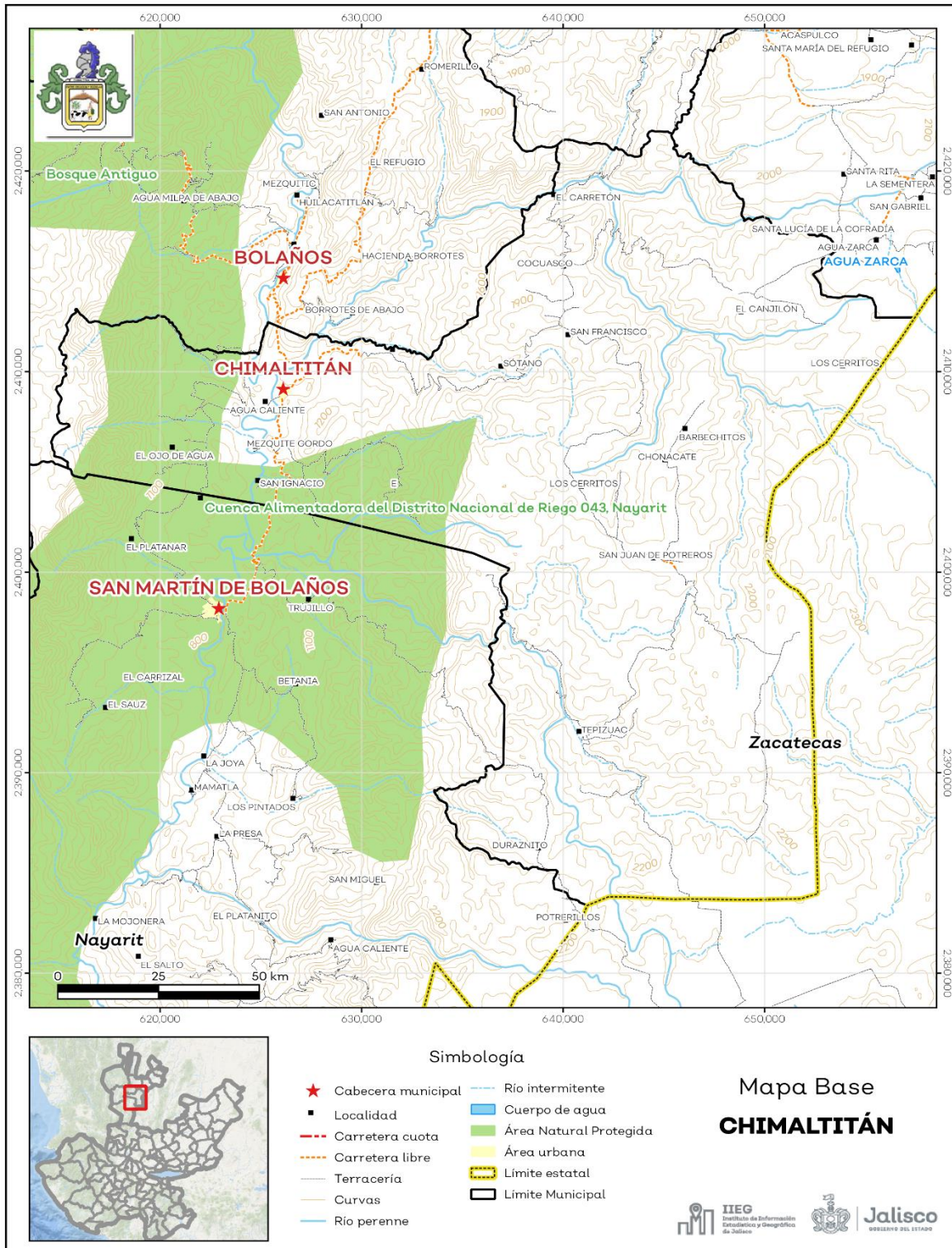
Su cabecera municipal se localiza en las coordenadas 21°46'52.68" latitud norte y -103°46'48.72" de longitud oeste, a una altura de 860 metros sobre el nivel del mar (msnm). El territorio municipal, tiene alturas entre los 820 y 2,660 msnm; y una pendiente predominantemente montañosa mayor a 15 grados.

La mayor parte del municipio tiene un clima templado subhúmedo. La temperatura media anual es de 18.1°C, y su temperatura mínima y máxima promedio oscila entre los 7.4°C y 29.8°C. La precipitación media anual es de 743 milímetros (mm) mientras que la precipitación promedio acumulada es de 571.13 mm.

El municipio está constituido por toba en su mayor parte y roca extrusiva ácida. Los suelos dominantes pertenecen al tipo cambisol y litosol (ver tabla 1).



**Mapa 1. Base**



**Fuente:** IIEG, con base en topografía INEGI, CONANP 2015, Marco Geoestadístico INEGI 2020 y Mapa General del Estado de Jalisco 2012.



**Tabla 1 Medio físico**

Chimaltitán, Jalisco

Medio físico	Descripción	
Superficie municipal (km <sup>2</sup> )	765	El municipio de Chimaltitán tiene una superficie de 765 Km <sup>2</sup> . Por su superficie se ubica en la posición 33 con relación al resto de los municipios del estado.
Altura (msnm)	Mínima municipal	820
	Máxima municipal	2,660
	Cabecera municipal	860
Pendientes (%)	Planas (< 5°)	22.6
	Lomerío (5° - 15°)	31.1
	Montañosas (> 15°)	46.3
Clima (%)	Semiárido cálido	9.3
	Semicálido semihúmedo	32.8
	Templado subhúmedo	57.9
Temperatura (°C)	Máxima promedio	29.8
	Mínima promedio	7.4
	Media anual	18.1
Precipitación (mm)	Media anual	743
	Toba	65.1
Geología (%)	Extrusiva ácida	25.9
	Residual	5.8
	Arenisca - Conglomerado	1.8
	Aluvial	0.7
	Otros	0.7
Tipo de suelo (%)	Cambisol	30.8
	Litosol	27.6
	Luvisol	19.1
	Feozem	18.6
	Regosol	2.3
Cobertura de suelo (%)	Otros	1.6
	Agricultura	16.5
	Asentamiento humano	0.05
	Bosque	54.6
	Pastizal	9.9
	Selva	19.0

El tipo de rocas predominante es toba (65.1%), combinación de rocas ígneas de origen explosivo, formadas por material volcánico suelto o consolidado. Comprende fragmentos de diferente composición mineralógica y tamaños menores de 4 mm.

El suelo predominante es el cambisol (30.8%), son suelos jóvenes, poco desarrollados, presentan en el subsuelo vestigios del tipo de roca subyacente. Se destinan a muchos usos y sus rendimientos son variables dependiendo del clima. De moderada a alta susceptibilidad a la erosión.

El bosque (54.6%) es el uso de suelo dominante en el municipio.

**Fuente:** IIEG, con base en: Geología, Edafología, esc. 1:50,000 y Uso de Suelo y Vegetación SVII, esc. 1:250,000, INEGI. Clima, CONABIO. Tomo 1 Geografía y Medio Ambiente de la Enciclopedia Temática Digital de Jalisco. MDE y MDT del conjunto de datos vectoriales, esc. 1:50,000, INEGI. Mapa General del Estado de Jalisco 2012.

## Uso de suelo y vegetación

La cobertura del suelo predominante en el municipio es de bosque con un 51.36% de su superficie, seguida de la vegetación secundaria con 22.75%, los asentamientos humanos solo ocupan el 0.05% del territorio total, siendo esta la cobertura con menos superficie (ver tabla 2 y mapa 2).

La clasificación de los usos de suelo y vegetación realizada comprende las categorías acuícolas, agropecuario, agua, asentamientos humanos, bosque, dunas costeras, galería, manglar, matorral, palmar, pastizal, sabana, selva baja, selva mediana, sin vegetación aparente, vegetación acuática, vegetación desértica, vegetación secundaria.

Tabla 2 Uso de suelo y vegetación			
Chimaltitán, Jalisco			
Cobertura	Superficie (Ha)	Porcentaje (%)	Descripción
Bosque	39,317.73	51.36	La clasificación de usos de suelo y vegetación representada es menos generalizada que la tabla número 1 de este documento. Sin embargo en esta clasificación la vegetación secundaria es representada por todos los tipos de vegetación que sean secundarios refiriéndonos a estas como la comunidad vegetal que surge diferente a la original con estructura y composición florística heterogénea tras ser eliminada o alterada la vegetación primaria.
Vegetación secundaria	17,416.71	22.75	
Agropecuario	12,656.04	16.53	
Pastizal	7,123.80	9.31	
Asentamientos humanos	36.21	0.05	

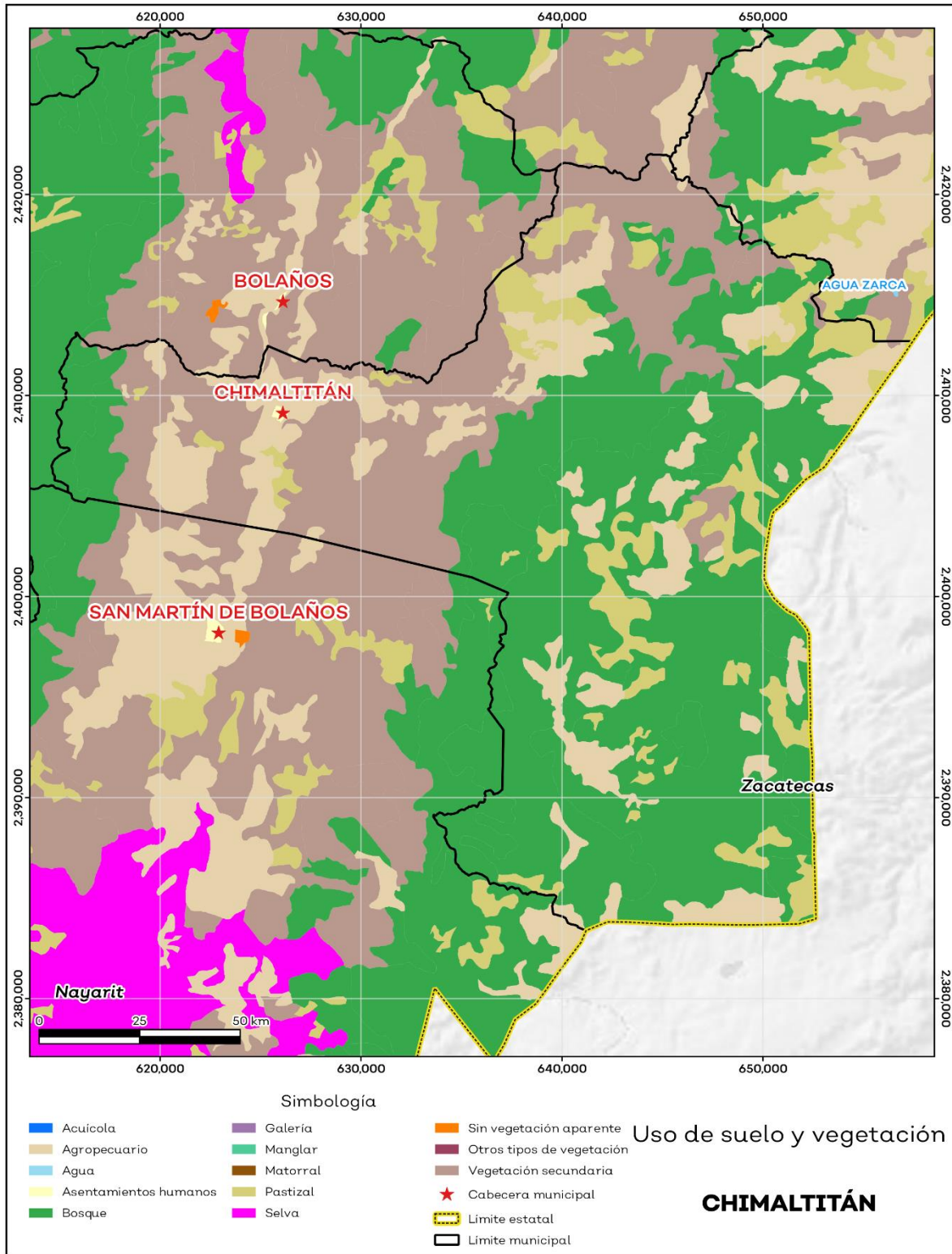
**Fuente:** IIEG, con información de datos vectoriales de uso del suelo y vegetación, Serie VII, INEGI 2018.

La superficie arbórea municipal representa el 54.1% de los cuales el 54.1% corresponde a la vegetación arbórea primaria, la cual no presenta una alteración respecto a su estado natural, y 0.0% a la vegetación arbórea secundaria, que debido a perturbaciones ha sido modificada y muestra un proceso de sucesión vegetal (ver tabla 3).

Tabla 3 Cobertura Arbórea		
Chimaltitán, Jalisco		
Cobertura	Cantidad %	Comentarios
Primaria Arbórea Baja	38.3	La cobertura arbórea referida está compuesta por los siguientes tipos de vegetación: bosque de coníferas, bosque de encino, bosque mesófilo de montaña, bosque de pino y bosque de táscate, selva caducifolia, selva subcaducifolia, selva de galería, manglar, palmar natural, vegetación hidrófila y vegetación inducida.
Primaria Arbórea Mediana	15.7	
Primaria Arbórea Alta	0.0	
Secundaria Arbórea Baja	0.0	
Secundaria Arbórea Mediana	0.0	
Secundaria Arbórea Alta	0.0	
Total Arbórea	54.1	

**Fuente:** IIEG, con información de datos vectoriales de uso del suelo y vegetación, Serie VI, INEGI 2016

**Mapa 2. Uso de suelo y vegetación**



Fuente: IIEG con base en INEGI 2018

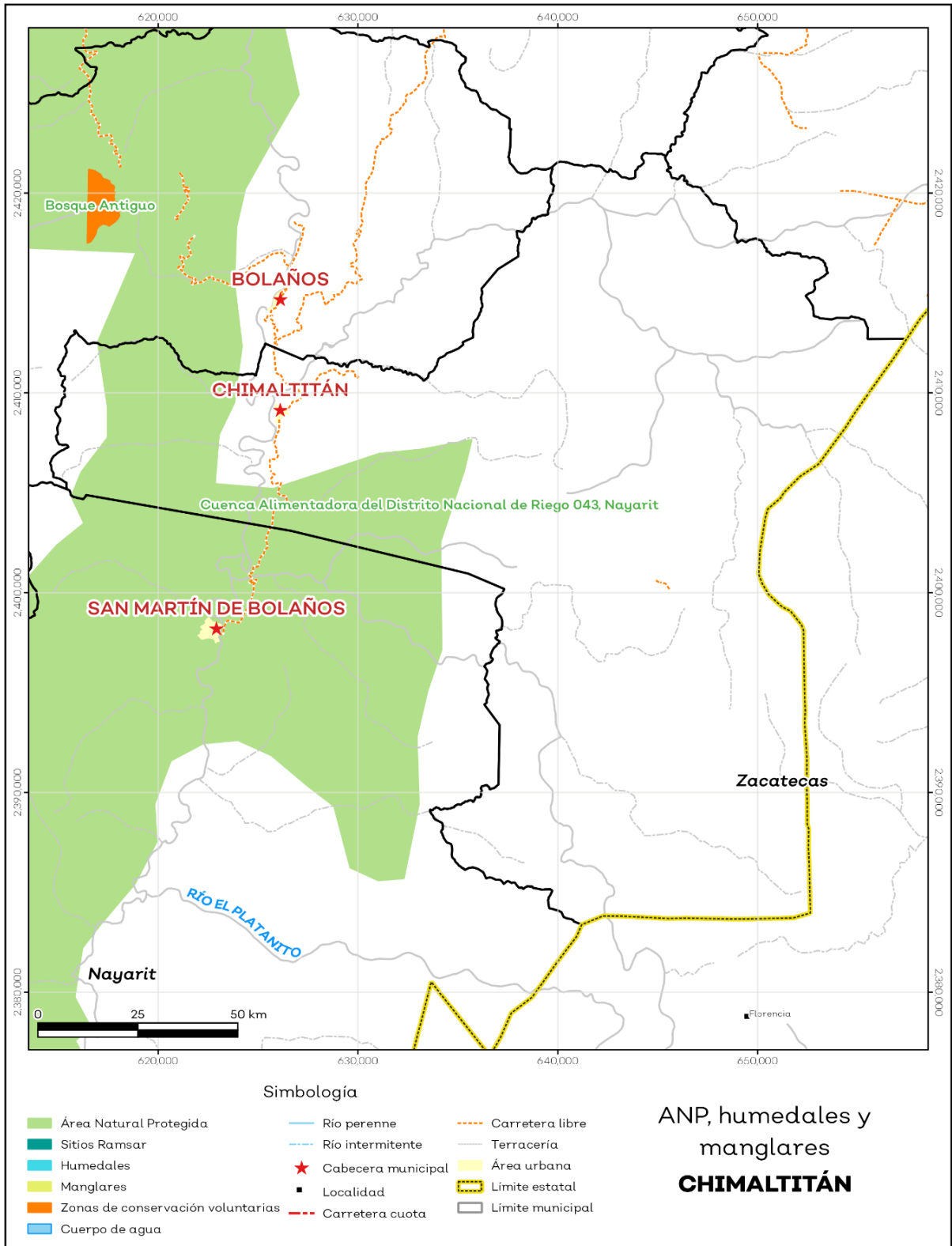
## Áreas naturales protegidas y humedales

Chimaltitán alberga 1 área natural protegida con una superficie de 9,312.25 hectáreas (ha) lo que representa el 12.2% de todo el territorio municipal. (ver mapa 3 y tabla 4).

Tabla 4 ANP y humedales		
Chimaltitán, Jalisco		
Áreas Naturales	Cantidad %	Descripción
Áreas Naturales Protegidas	12.2	Cuenca Alimentadora del Distrito Nacional de Riego 043, Nayarit.
Sitios Ramsar	0.0	Humedales de importancia internacional.
Humedales	0.0	

**Fuente:** IIEG, con base en CONAGUA 2016, CONANP 2015

**Mapa 3. ANP, humedales y manglares**



Fuente: IIEG con base en CONAGUA 2016, CONANP 2015

## Diversidad ecosistémica

La diversidad de ecosistemas conforme a la cobertura de usos de suelo y vegetación nos dice que la cobertura de mayor dominancia es bosque de encino-pino la cual representa el 21.0% municipal, y es catalogada con el rango bajo a nivel estatal. El inverso del índice de Simpson es de 0.8 y nos indica que entre más se acerca al 1 más diversidad ecosistémica de coberturas de suelo hay. El índice de Shannon es de 1.9, en el cual se considera un valor normal si se está entre 2 y 3, valores por debajo de 2 como bajos en diversidad y superiores a 3 son altos en diversidad de ecosistemas (ver tabla 5).

Tabla 5 Diversidad Ecosistémica		
Chimaltitán, Jalisco		
índice	Cantidad	Comentarios
Inverso de Simpson	0.83	Valor entre más cercano a 1, mayor diversidad ecosistémica de coberturas de uso de suelo y vegetación
Shannon	1.86	El valor varía entre 0.5 y 5. Valor normal entre 2 y 3, valores superiores a 3 son altos en diversidad, valores por debajo de 2 es baja diversidad de ecosistemas
Equitatividad de Shannon	0.85	Se acerca a 0 cuando una cobertura domina y se acerca a 1 cuando comparten abundancia las coberturas
índice	%	Cobertura
Dominancia	21.0	Bosque de encino-pino

Fuente: IIEG, 2021

## Sequía

El cambio climático en los últimos años ha traído consigo efectos en los territorios, de allí parte a que se analicé el fenómeno natural de la sequía y la escasez de los recursos hídricos.

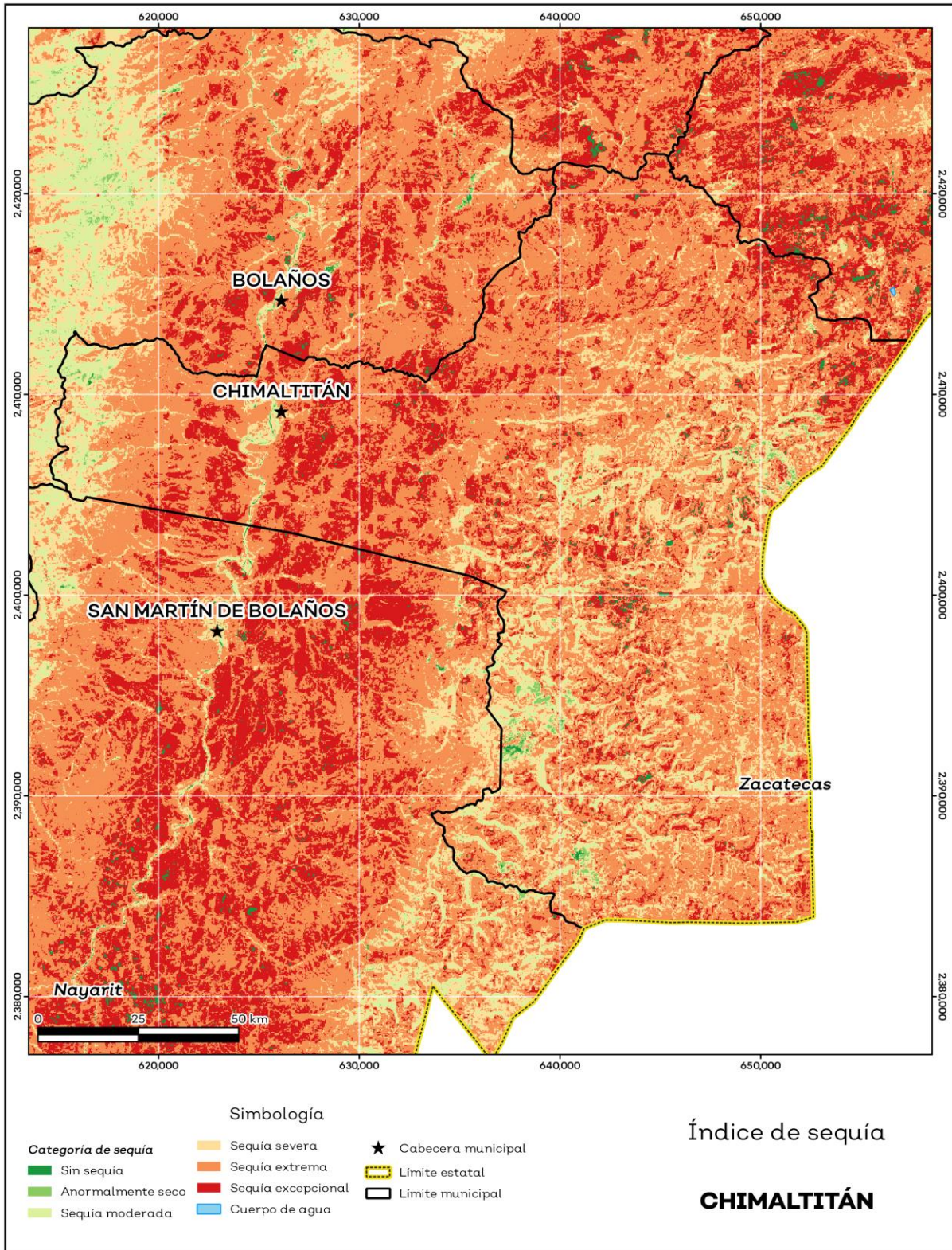
De la superficie dedicada a las actividades agrícolas el 98.9% presentó alguna categoría de sequía en el año 2020 (ver mapa 4 y tabla 6). Las sequías son causadas principalmente por la escasez de precipitaciones pluviales, la cual puede derivar en una insuficiencia de recursos hídricos necesarios para abastecer la demanda existente, por ello su análisis es trascendental.

Tabla 6 Sequía			
Chimaltitán, Jalisco			
Categoría de sequía	Cantidad Agrícola (%)	Cantidad Municipal (%)	Comentarios
Sin sequía	1.0	0.8	Anormalmente seco es una condición de sequedad, no es una categoría de sequía. Se muestran 2 cantidades en porcentajes: la agrícola es el porcentaje de la superficie afectada de las áreas agrícolas conforme a la delimitación de frontera agrícola; y el porcentaje municipal se refiere a toda la superficie del municipio sin importar la cobertura de uso de suelo y vegetación sin incluir los cuerpos de agua.
Anormalmente seco	0.1	0.5	
Sequía moderada	1.8	6.0	
Sequía severa	10.5	17.4	
Sequía extrema	64.6	58.7	
Sequía excepcional	22.0	16.8	

Fuente: IIEG con base en imágenes Landsat 2020



**Mapa 4. Índice de sequía de diferencia normalizado**



Fuente: IIEG con base en imágenes Landsat 2020



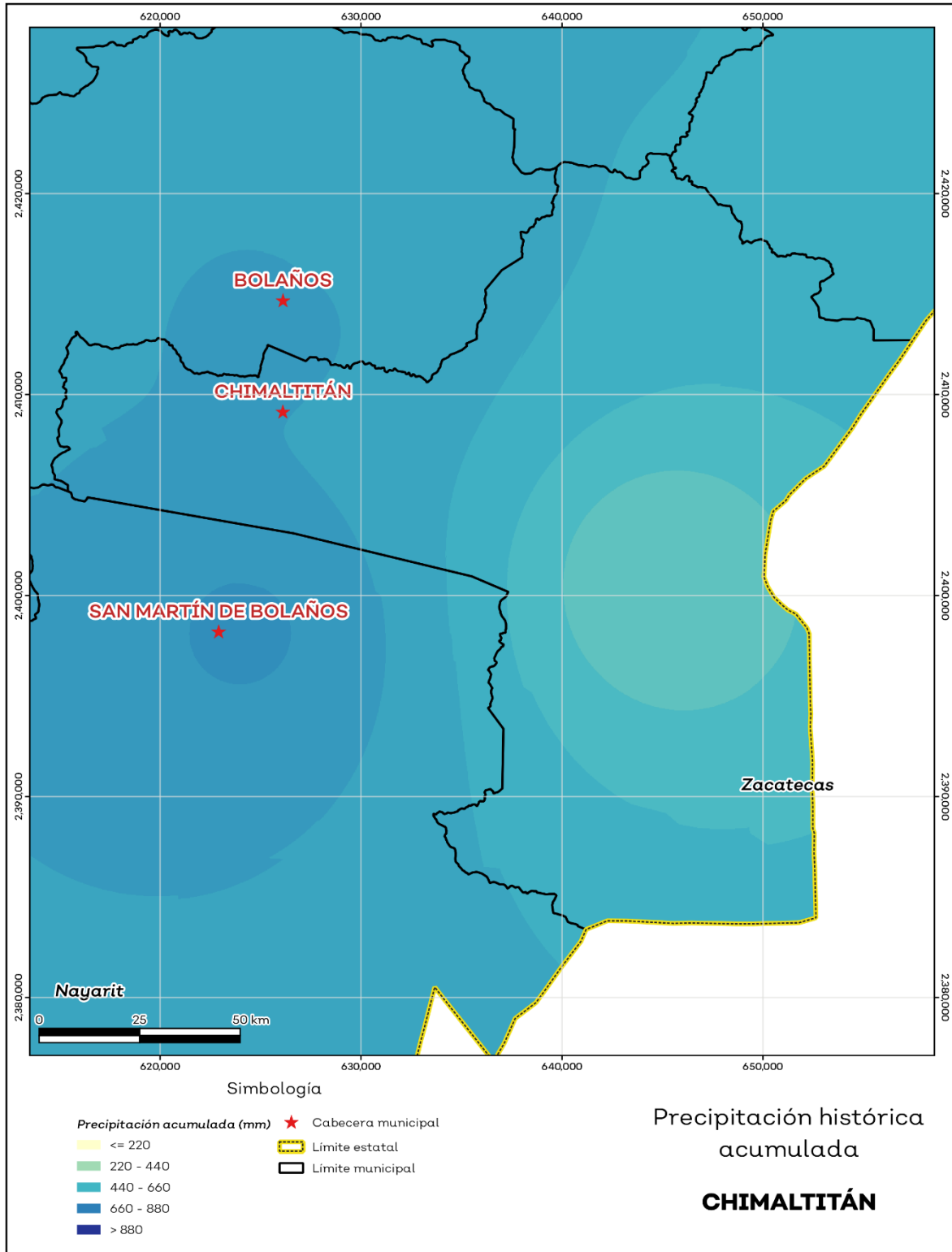
## Precipitación

Del análisis de la precipitación media mensual histórica con registros hasta el 2019 del municipio Chimaltitán tenemos que la precipitación acumulada promedio es de 571.13 mm; la media del mes de enero es de 31.63 mm, la mínima de 23.00 mm y la máxima de 38.35 mm; mientras que en julio la precipitación media es de 82.83 mm, la mínima de 79.00 mm y máxima de 87.59 mm (ver mapa 5 y tabla 7).

Tabla 7 Precipitación media mensual y acumulada				
Chimaltitán, Jalisco				
Mes	Promedio (mm)	Mínima (mm)	Máxima (mm)	Comentarios
Enero	31.6	23.0	38.3	
Febrero	31.5	20.0	40.6	
Marzo	38.2	18.0	53.2	
Abril	43.9	21.0	61.1	
Mayo	50.1	26.0	69.6	
Junio	71.3	59.0	79.4	Registros de precipitación histórica media mensual.
Julio	82.8	79.0	87.6	
Agosto	75.0	70.0	79.2	
Septiembre	62.0	59.0	65.5	
Octubre	42.2	32.0	48.7	
Noviembre	30.0	18.0	37.9	
Diciembre	28.0	19.0	35.4	
Acumulada	571.1	443.0	690.7	Registros de precipitación histórica acumulada.

**Fuente:** IIEG con base en datos de precipitación de 1882-2019 del SMN

**Mapa 5. Precipitación histórica acumulada**



Fuente: IIEG con base en datos de precipitación de 1882-2019 del SMN

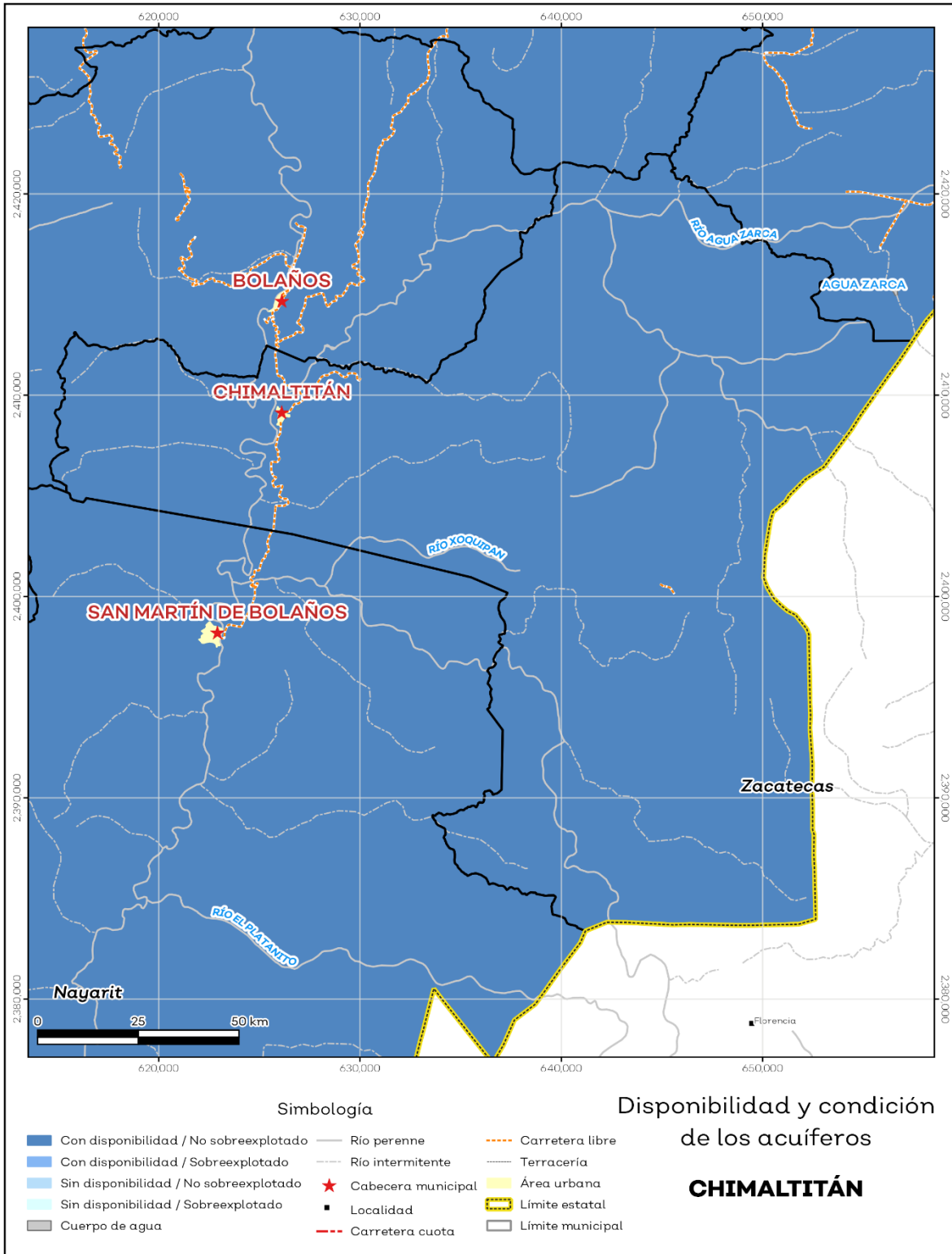
## Recursos hídricos

Los tipos de recursos hídricos del municipio están constituidos por aguas subterráneas, ríos y lagos. El territorio está ubicado dentro de 3 acuíferos de los cuales el 0.0% no tienen disponibilidad y el 100.0% se encuentra con disponibilidad de agua subterránea (ver mapa 6 y tabla 8).

Tabla 8 Acuíferos		
Chimaltitán, Jalisco		
Estatus	Cantidad %	Comentarios
Con disponibilidad	100.0	
Sin disponibilidad	0.0	Reporte de CONAGUA del estatus del acuífero hasta el 2020.
No sobreexplotado	100.0	
Sobreexplotado	0.0	

**Fuente:** IIEG con base en CONAGUA 2021

**Mapa 6. Acuíferos**



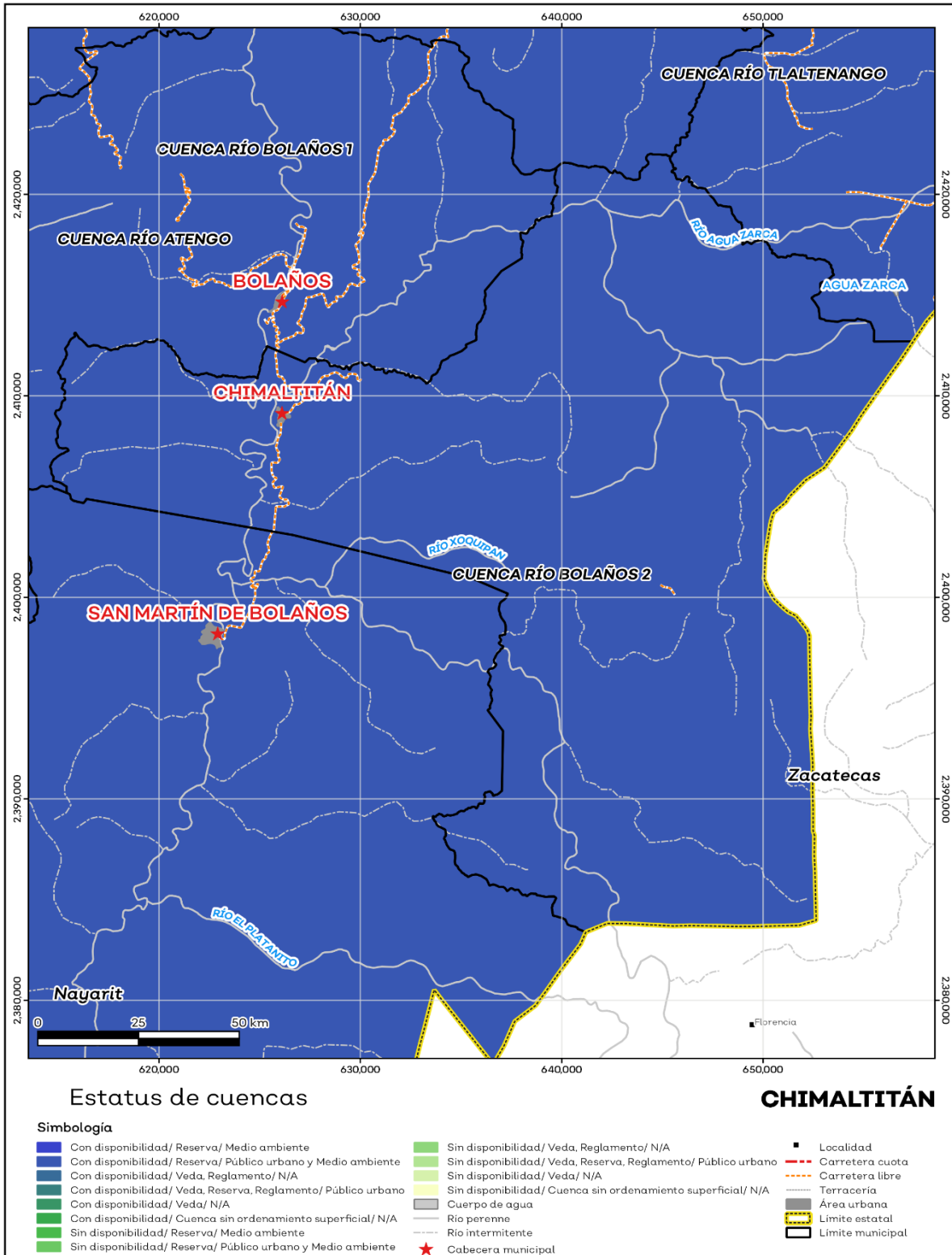
Fuente: IIEG con base en CONAGUA 2021

El territorio municipal está dentro de las cuencas Río Atengo, Río Bolaños 2, Río Tlaltenango de las cuales el 100.0% tienen disponibilidad y el 0.0% presentan déficit de disponibilidad de agua superficial (ver mapa 7 y tabla 9).

Tabla 9 Cuencas		
Chimaltitán, Jalisco		
Estatus	Cantidad %	Comentarios
Con disponibilidad	100.0	
Sin disponibilidad	0.0	
Tipos de Ordenamiento		Cantidad %
Reserva	100.0	Reporte de CONAGUA del estatus de cuencas hasta el 2020.
Veda	0.0	
Veda y reglamento	0.0	
Veda, reserva y reglamento	0.0	
Cuenca sin ordenamiento superficial	0.0	

**Fuente:** IIEG con base en CONAGUA 2021

**Mapa 7. Cuencas**



Fuente: IIEG con base en CONAGUA 2021

## Erosión potencial

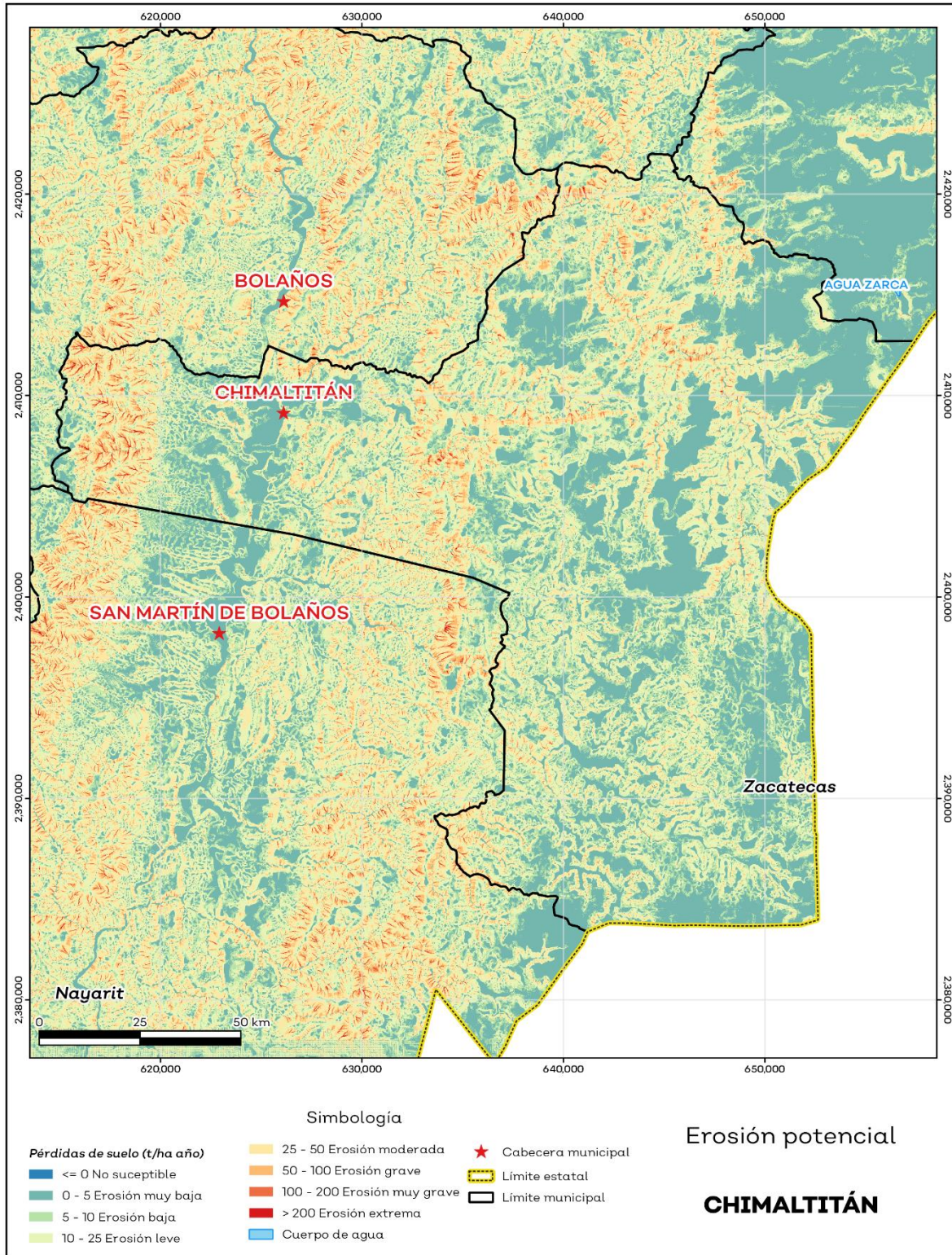
La erosión potencial que pronostica la pérdida de suelo como consecuencia de la influencia del relieve, el viento y el agua, nos indica que en el municipio se tienen en su mayoría pérdidas de suelo de 0 - 5 t/ha. año catalogadas como erosión muy baja (ver mapa 8 y tabla 10).

Tabla 10 Erosión potencial			
Chimaltitán, Jalisco			
Perdidas de suelo t/ha. año	Clasificación	Cantidad %	Comentarios
0	Zonas no susceptibles al proceso erosivo, como pueden ser espacios urbanos, carreteras o embalses.	0.0	
0 a 5	Zonas con niveles de erosión muy bajos y pérdidas de suelo tolerables. No hay erosión neta.	34.1	
5 a 10	Zonas con niveles de erosión bajos y pérdidas de suelo que puede ser tolerables. Probablemente no hay erosión neta.	15.6	
10 a 25	Zonas con procesos erosivos leves. Existe erosión, aunque no es apreciable a simple vista	31.7	En el cálculo no se incluyeron los cuerpos de agua por considerarse zonas no susceptibles al proceso erosivo.
25 a 50	Zonas con procesos erosivos moderados. Existe erosión, aunque puede no ser apreciable a simple vista.	14.6	
50 a 100	Zonas con procesos erosivos graves. Existe erosión y es apreciable a simple vista.	3.2	
100 a 200	Zonas con procesos erosivos muy graves. Existe erosión y es manifiesta a simple vista.	0.6	
Más de 200	Zonas con procesos erosivos extremos. Existe erosión y es evidente a simple vista.	0.1	

**Fuente:** IIEG; con base en datos de precipitación de 1882-2019 del SMN, Modelo digital de elevaciones INEGI 2013, FAO 2003.



**Mapa 8. Erosión potencial**



Fuente: IIEG; con base en datos de precipitación de 1882-2019 del SMN, Modelo digital de elevaciones INEGI 2013, FAO 2003.

## Infraestructura

Por último, el municipio cuenta con 16 servicios públicos, de los cuales destacan 19 escuelas, seguido de 8 instalaciones deportivas o recreación y templos con 7 (ver tabla 11).

Tabla 11 Infraestructura		
Chimaltitán, Jalisco		
Infraestructura	Descripción	
Infraestructura (km)	Carreteras	17.03
	Caminos	242.79
El municipio se encuentra en el octavo lugar de la región Norte, registrando un grado bajo de conectividad en caminos y carreteras.		
Tipo de servicios	Cantidad	Comentarios
Aeródromo Civil	0	
Cementerio	4	
Centro Comercial	0	
Centro de Asistencia Médica	3	
Escuela	19	
Estación de Transporte Terrestre	0	
Instalación de Comunicación	0	
Instalación de Servicios	0	La información presentada en esta tabla corresponde a los servicios concentrados en localidades mayores a 2,500 habitantes.
Instalación Deportiva o Recreativa	8	
Instalación Diversa	0	
Instalación Gubernamental	3	
Mercado	0	
Plaza	5	
Pozo	2	
Tanque de Agua	3	
Templo	7	

**Fuente:** IIEG con base en Red Nacional de Caminos INEGI 2019. Mapa General del Estado de Jalisco 2012. Marco Geoestadístico Nacional, servicios e información complementaria, INEGI 2020.

## Salud

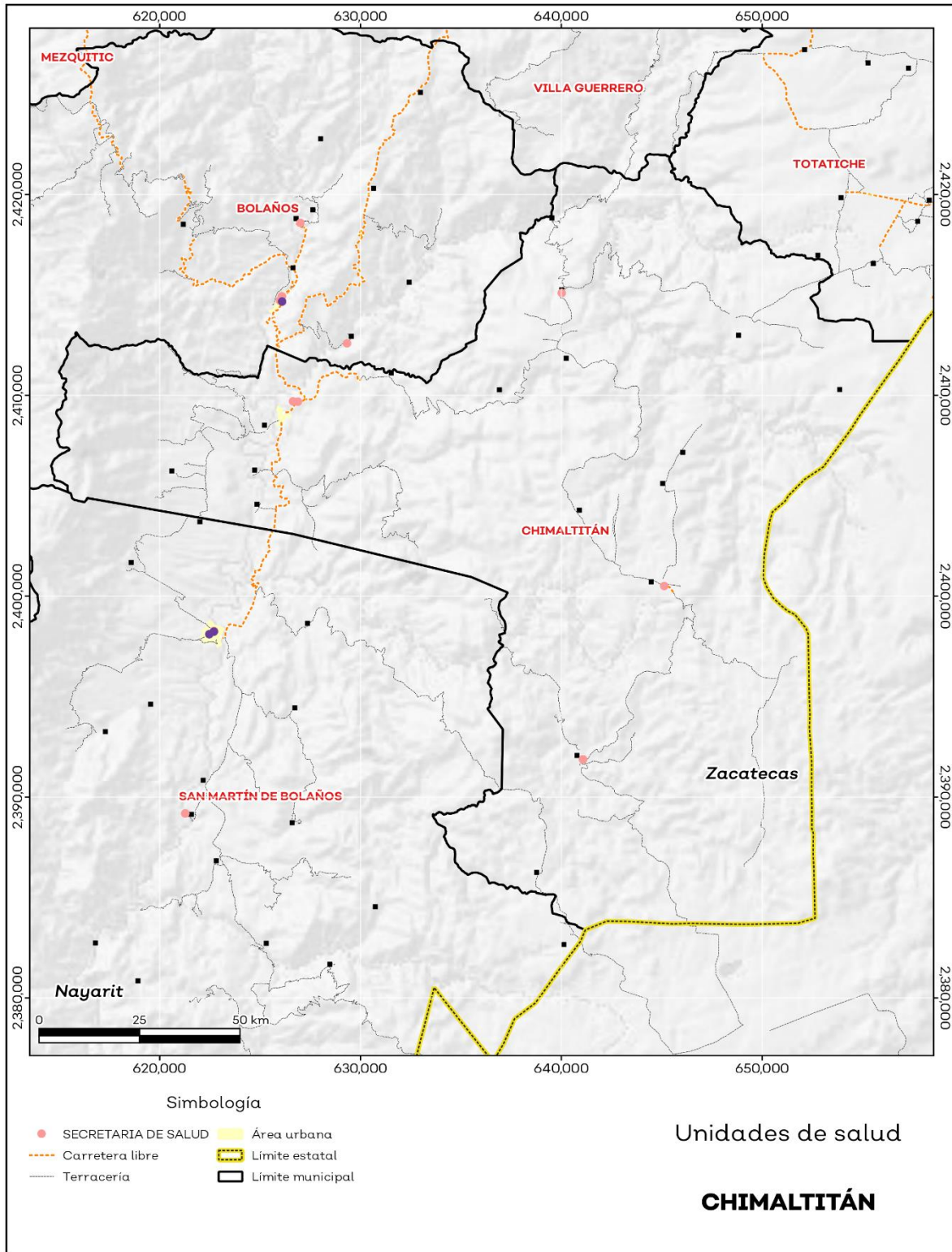
De acuerdo a los registros de la secretaría de salud, en el municipio se encuentran 6 unidades de servicio de salud como lo son consultorios, hospitales generales y especializados, oficinas administrativas, farmacias, laboratorios, unidades de medicina familiar, de especialidades médicas y móviles. De las cuales 6 corresponden a la Secretaría de Salud (SSJ); en la tabla 12 se presenta desglosada esta información por tipo de unidades de servicio conforme al instituto o dependencia a la que pertenecen (ver mapa 9 y tabla 12).

Tabla 12 Unidades de salud	
Chimaltítán, Jalisco	
Tipo de unidad	Cantidad
SECRETARÍA DE SALUD	
Consultorios Médicos	5
Unidad Móvil	1
<b>Total del municipio</b>	<b>6</b>

**Fuente:** IIEG, con base en Dirección General de Salud (DGIS) 2021.



**Mapa 9. Unidades de Salud**



Fuente: IIEG, con base en Dirección General de Salud (DGIS) 2021.



**IIEG**  
Instituto de Información  
Estadística y Geográfica  
de Jalisco

# Demografía y Sociedad

**Chimaltitán**  
**Diagnóstico del municipio**  
**Agosto 2022**



**Jalisco**  
GOBIERNO DEL ESTADO

## Aspectos Demográficos

El municipio de Chimaltitán pertenece a la Región Norte, según el Censo de Población y Vivienda 2020, su población en ese año era de 3,270 personas; de las cuales el 49.7 por ciento eran hombres y 50.3 por ciento mujeres. Las y los habitantes del municipio representaban el 3.9 por ciento del total regional (ver tabla 1). Comparando este volumen poblacional con el del año 2015, se observa que la población municipal disminuyó un 3.34 por ciento en cinco años.

Tabla 1 Población total según sexo					
Chimaltitán, Jalisco					
Clave	Municipio	Población total 2015	Población 2020		
			Total	Hombres	Mujeres
031	Chimaltitán	3,383	3,270	1,624	1,646

Fuente: IIEG con base en INEGI, Censo de Población y Vivienda 2020 y Encuesta Intercensal 2015.

En 2020 Chimaltitán contaba con 62 localidades, de éstas, 7 eran de dos viviendas y 19 de una. La localidad de Chimaltitán era la más poblada, con 609 personas, que representaban el 18.6% de la población del municipio; le seguía Tepizuac con el 16.5%, Agua Caliente con el 11.5%, La Playa con el 10.5% y San Juan de los Potreros con el 7.2% del total municipal (ver tabla 2).

Tabla 2 Población total según sexo y distribución porcentual de la población						
Chimaltitán, Jalisco						
Clave	Municipio/Localidad	Población total 2010	Población 2020			
			Total	Distribución porcentual de la población del municipio	Hombres	Mujeres
0031	Chimaltitán	3,771	3,270	100.0	1,624	1,646
0001	Chimaltitán	843	609	18.6	300	309
0069	Tepizuac	516	540	16.5	277	263
0003	Agua Caliente	432	376	11.5	191	185
0206	La Playa	241	344	10.5	163	181
0066	San Juan de los Potreros	275	237	7.2	110	127

Fuente: IIEG con base en INEGI; Censo de Población y Vivienda 2010 y 2020.

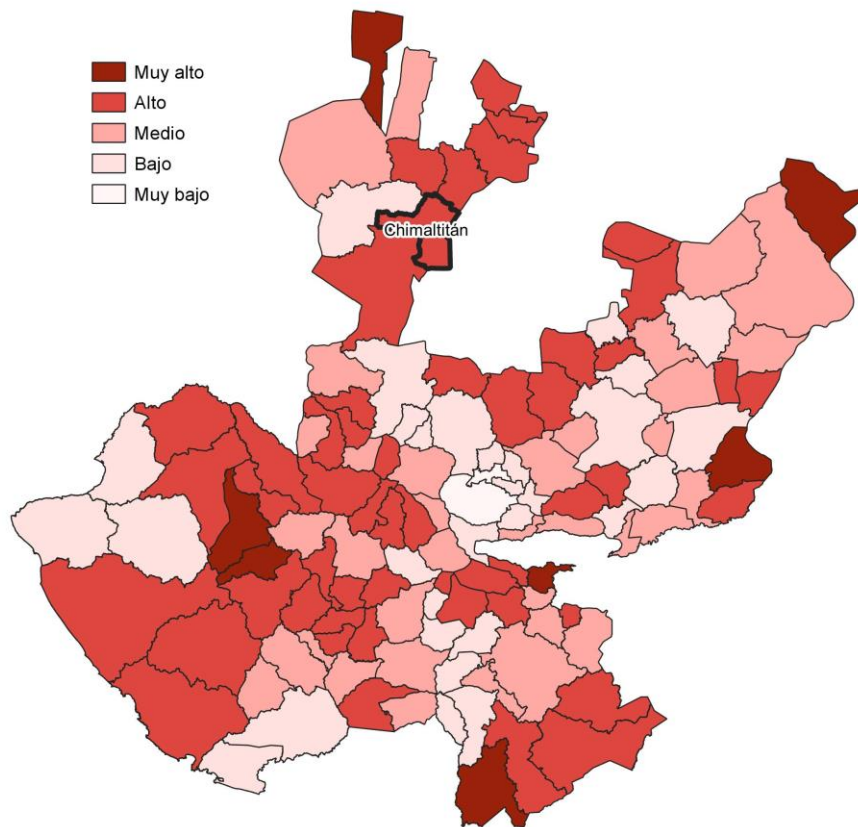
## Intensidad Migratoria

El estado de Jalisco tiene una aÑeja tradición migratoria a Estados Unidos que se remonta hacia finales del siglo XIX.

El Consejo Nacional de Población (CONAPO) calculó el Índice de Intensidad Migratoria México-Estados Unidos 2020, como una medida sintética que informa integralmente del fenómeno migratorio entre ambos países.

De acuerdo con este índice, Jalisco se clasificó en un grado medio, posicionándose en el lugar 14 entre las entidades federativas con mayor intensidad migratoria en 2020. Esto como resultado de un 6.8% de sus viviendas que recibían remesas, 1.3% de viviendas con emigrantes con destino a Estados Unidos residentes en Estados Unidos, 0.4% de viviendas con migrantes circulares y 0.9% de viviendas con migrantes de retorno de Estados Unidos.

**Mapa 1 Grado de Intensidad Migratoria a Estados Unidos. Jalisco, 2020**



**Fuente:** IIEG con base en estimaciones de CONAPO; Índice de Intensidad Migratoria 2020.



Conforme a los resultados del índice de Intensidad Migratoria 2020, en el municipio de Chimaltitán un 20.54 por ciento de las viviendas del municipio recibieron remesas en 2020, en un 4.71 por ciento se reportaron emigrantes con destino a Estados Unidos residentes en Estados Unidos, en el 0.79 por ciento se registraron migrantes circulares del quinquenio anterior (2015-2020) y el 1.68 por ciento de las viviendas contaban con migrantes de retorno de Estados Unidos (ver tabla 3).

<b>Tabla 3 Índice de Intensidad Migratoria México-Estados Unidos</b>	
<b>Chimaltitán, 2020</b>	
<b>Índice y grado de intensidad migratoria e indicadores socioeconómicos</b>	<b>Valores</b>
Índice de intensidad migratoria	60.6929
Grado de intensidad migratoria	Alto
Total de viviendas	891
% Viviendas que reciben remesas	20.54
% Viviendas con emigrantes con destino a Estados Unidos residentes en Estados Unidos	4.71
% Viviendas con migrantes circulares de Estados Unidos	0.79
% Viviendas con migrantes de retorno de Estados Unidos	1.68
Posición que ocupa el municipio en la entidad	33
Posición que ocupa el municipio a escala nacional	330

Fuente: IIEG, con base en estimaciones del CONAPO con base en el INEGI, Censo de Población y Vivienda 2020.

\*Nota: los indicadores hacen referencia al quinquenio 2015-2020.

El Índice de Intensidad Migratoria México-Estados Unidos, se deriva de estimaciones con base en los cuestionarios ampliados de los Censos de Población y Vivienda 2000, 2010 y 2020. Destaca que en el año 2000 se realizó con base en hogares y a partir del 2010 en viviendas censales, como resultado del cambio conceptual y operativo del INEGI para el levantamiento de la información en ese año censal.

Es importante señalar que en el cálculo previo del índice en el año 2010, Chimaltitán tenía un grado Alto de intensidad migratoria y ocupaba el lugar 57 en el ordenamiento estatal. En ese año, el porcentaje de viviendas del municipio que recibían remesas fue del 11.55 % y, la proporción de viviendas con emigrantes en Estados Unidos del quinquenio anterior fue de 4.83%. Por su parte, el 3.4% de las viviendas tenían migrantes circulares del quinquenio anterior y el 5.27% migrantes de retorno (ver tabla 4).

**Tabla 4 Índice y grado de intensidad migratoria e indicadores socioeconómicos**

**Chimaltitán, 2010**

Índice y grado de intensidad migratoria e indicadores socioeconómicos	Valores
Índice de intensidad migratoria	0.9477
Grado de intensidad migratoria	Alto
Total de viviendas	911
% Viviendas que reciben remesas	11.55
% Viviendas con emigrantes en Estados Unidos del quinquenio anterior	4.83
% Viviendas con migrantes circulares del quinquenio anterior	3.4
% Viviendas con migrantes de retorno del quinquenio anterior	5.27
Lugar que ocupa en el contexto estatal	57

Fuente: IIEG, con base en estimaciones del CONAPO con base en el INEGI, Censo de Población y Vivienda 2010.

## Pobreza multidimensional

La pobreza, está asociada a condiciones de vida que vulneran la dignidad de las personas, limitan sus derechos y libertades fundamentales, impiden la satisfacción de sus necesidades básicas e imposibilitan su plena integración social. De acuerdo con esta concepción, una persona se considera en situación de pobreza multidimensional cuando sus ingresos son insuficientes para adquirir los bienes y los servicios que requiere para satisfacer sus necesidades y presenta carencia en al menos uno de los siguientes seis indicadores: rezago educativo, acceso a los servicios de salud, acceso a la seguridad social, calidad y espacios de la vivienda y servicios básicos en la vivienda.

La metodología para medir el fenómeno de la pobreza fue desarrollada por el Consejo Nacional de Evaluación de la Política de Desarrollo Social (CONEVAL) y permite profundizar en el estudio de la pobreza, ya que además de medir los ingresos, como tradicionalmente se realizaba, se analizan las carencias sociales desde una óptica de los derechos sociales. Estos componentes permitirán dar un seguimiento puntual de las carencias sociales y el bienestar económico de la población, además de proporcionar elementos para el diagnóstico y seguimiento de la situación de la pobreza en nuestro país, desde un enfoque novedoso y consistente con las disposiciones legales aplicables y que retoma los desarrollos académicos recientes en materia de medición de la pobreza. De acuerdo con su ingreso y a su índice de privación social se propone la siguiente clasificación:

**Pobres multidimensionales.** - Población con ingreso inferior al valor de la línea de bienestar y que padece al menos una carencia social.

**Vulnerables por carencias sociales.** - Población que presenta una o más carencias sociales, pero cuyo ingreso es superior a la línea de bienestar.

**Vulnerables por ingresos.** - Población que no presenta carencias sociales y cuyo ingreso es inferior o igual a la línea de bienestar.

**No pobre multidimensional y no vulnerable.** - Población cuyo ingreso es superior a la línea de bienestar y que no tiene carencia social alguna.

En la tabla 5 se muestra el porcentaje y número de personas en situación de pobreza en 2015 y 2020 en el municipio, así como aquellas vulnerables por carencias sociales, las vulnerables por ingresos y las no pobres y no vulnerables.

**Tabla 5 Pobreza Multidimensional**

**Chimaltitán, 2015-2020**

Indicadores de incidencia	Porcentaje		Personas		Carencias promedio	
	2015	2020	2015	2020	2015	2020
<b>Pobreza multidimensional</b>						
Población en situación de pobreza multidimensional	70.5	65.8	2,421	2,162	2.3	2.7
Población en situación de pobreza multidimensional moderada	51.1	42.0	1,754	1,380	1.9	2.1
Población en situación de pobreza multidimensional extrema	19.4	23.8	667	782	3.4	3.7
Población vulnerable por carencias sociales	24.5	28.0	840	921	1.8	2.1
Población vulnerable por ingresos	1.3	1.8	46	60		
Población no pobre multidimensional y no vulnerable	3.7	4.3	126	141		
<b>Privación social</b>						
Población con al menos una carencia social	95.0	93.9	3,261	3,083	2.2	2.5
Población con al menos tres carencias sociales	33.2	42.6	1,141	1,400	3.4	3.6
<b>Indicadores de carencias sociales</b>						
Rezago educativo	35.0	31.8	1,203	1,046	2.7	3.0
Acceso a los servicios de salud	4.7	35.5	160	1,167	3.4	3.0
Acceso a la seguridad social	84.6	78.5	2,905	2,578	2.2	2.6
Calidad y espacios de la vivienda	19.7	20.8	678	682	3.2	3.7
Acceso a los servicios básicos en la vivienda	38.8	39.3	1,330	1,291	3.0	3.4
Acceso a la alimentación	24.1	29.9	828	982	3.1	3.4
<b>Bienestar</b>						
Población con un ingreso inferior a la línea de bienestar mínimo	42.7	42.6	1,468	1,398	2.4	2.6
Población con un ingreso inferior a la línea de bienestar	71.8	67.6	2,466	2,222	2.3	2.8

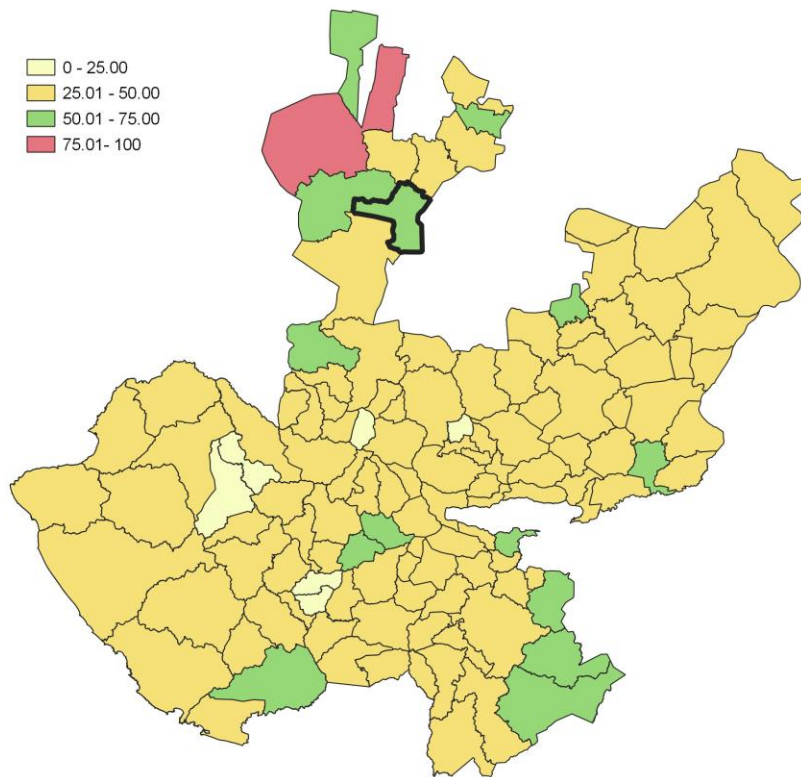
Fuente: Elaborado por el IIEG con base en estimaciones del CONEVAL del Modelo Estadístico 2015 para la continuidad del MCS-ENIGH, la Encuesta Intercensal 2015, el Modelo Estadístico 2020 para la continuidad del MCS-ENIGH y la muestra del Censo de Población y Vivienda 2020.

De acuerdo con la medición de pobreza multidimensional 2020, en Chimaltitán el 65.8 por ciento de la población se encontraba en situación de pobreza, es decir, 2,162 personas compartían esta situación en el municipio. Asimismo, el 28 por ciento (921 personas) de la población era vulnerable por carencias sociales, el 1.8 por ciento era vulnerable por ingresos y 4.3 por ciento era no pobre y no vulnerable.

Es importante agregar que, en 2020 el 23.8 por ciento de la población de Chimaltitán se encontraba en pobreza extrema; en contraste con el 19.4 por ciento que presentó en 2015. Destaca que, en 2020 un 42 por ciento de la población estaba en pobreza moderada, lo que equivale a 1,380 personas; en comparación con el 2015 donde su proporción fue del 51.1 por ciento (1,754).

Respecto a las carencias sociales en 2020, destaca que el indicador de carencia por acceso a la seguridad social es el acceso a la seguridad social, con un 78.5 por ciento, que en términos absolutos representa 2,578 habitantes. En contraste, el que menos proporción de población presentó fue el de calidad y espacios de la vivienda, con el 20.8 por ciento.

**Mapa 2 Porcentaje de población en situación de pobreza multidimensional por municipio. Jalisco, 2020**



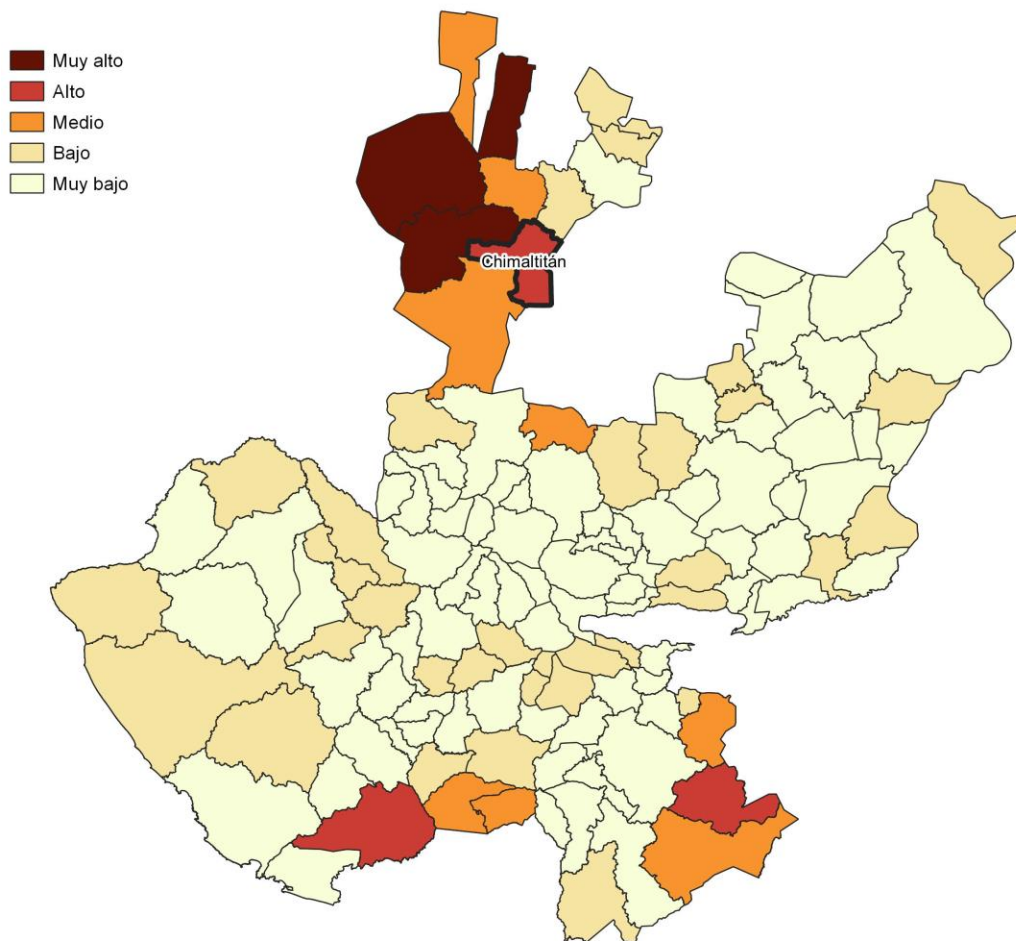
**Fuente:** IIEG, con base en estimaciones del CONEVAL, del Modelo Estadístico 2020 para la continuidad del MCS-ENIGH y la muestra del Censo de Población y Vivienda 2020.

## Marginación

La construcción del Índice de Marginación, considera cuatro dimensiones estructurales: falta de acceso a la educación, residencia en viviendas inadecuadas; percepción de ingresos monetarios insuficientes y las relacionadas con la residencia en localidades pequeñas. Este índice es una medida-resumen que permite diferenciar los estados y municipios del país según el impacto global de las carencias que padece la población.

En la tabla 6 se presentan los indicadores que componen el índice de marginación para los municipios en 2020. De acuerdo con las estimaciones, Chimaltitán presentó un grado de marginación Alto. Destaca que, la proporción de población de 15 años o más sin educación básica era de 56.9 por ciento, y que el 77.1 por ciento de la población ocupada ganaba hasta dos salarios mínimos.

**Mapa 3 Índice de marginación por municipio. Jalisco, 2020**



**Fuente:** IIEG, con base en estimaciones del CONAPO; Índice de Marginación 2020.

Las principales localidades del municipio presentaron en su mayoría un grado de marginación bajo; de ellas, la localidad de La Playa tenía el más alto porcentaje de población de 15 años y más sin educación básica (60.4%), mientras que Chimaltitán presenta los más altos porcentaje de población analfabeta (13.8%) Chimaltitán presentó la proporción más baja de población adulta sin educación básica (49%), mientras que La Playa mostró el más bajo porcentajes de población analfabeta con un 9.5% (ver tabla 6).

Tabla 6 Grado de marginación e indicadores sociodemográficos							
Chimaltitán, 2020							
Municipio / Localidad		Grado	% Población de 15 años o más analfabeta	% Población de 15 años o más sin educación básica	% Población en localidades con menos de 5000 habitantes	% Población ocupada con ingreso de hasta 2 salarios mínimos	% Viviendas particulares habitadas que no disponen de refrigerador
Clave	Nombre						
Jalisco		Bajo	2.9	29.5	16.2	55.9	
<b>031</b>	<b>Chimaltitán</b>	<b>Alto</b>	<b>12.2</b>	<b>56.9</b>	<b>100</b>	<b>77.1</b>	
1	Chimaltitán	Bajo	13.8	49.0			13.9
69	Tepizuac	Medio	10.2	49.5			61.5
3	Agua Caliente	Bajo	12.2	55.6			11.7
26	La Playa	Bajo	9.5	60.4			3.8
66	San Juan de los Potreros	Medio	12.8	51.4			27.7

Fuente: Elaborado por el IIEG con base en CONAPO, índice de marginación por localidad, 2020.

Respecto a las carencias en la vivienda en 2020, la localidad de Tepizuac tenía el porcentaje más alto de ocupantes en viviendas sin drenaje ni sanitario, con el 27.1%; mientras que la localidad de Tepizuac presentó el más alto porcentaje de ocupantes en viviendas particulares sin energía eléctrica, con un 11.3%;

La localidad de San Juan de los Potreros mostró la proporción más alta de ocupantes en viviendas particulares sin agua entubada con el 13.6%; mientras que la localidad de San Juan de los Potreros obtuvo el más alto porcentaje de ocupantes en viviendas particulares con piso de tierra con un 14.5%; Por su parte, la localidad de Tepizuac registró la mayor proporción de ocupantes en viviendas particulares sin refrigerador con un 61.5% (ver tabla 7).



**Tabla 7 Grado de marginación e indicadores sociodemográficos**

<b>Chimaltitán, 2020</b>							
<b>Municipio / Localidad</b>		<b>Grado</b>	<b>% Viviendas particulares habitadas sin excusado*</b>	<b>% Viviendas particulares habitadas sin energía eléctrica*</b>	<b>% Viviendas particulares habitadas sin disponibilidad de agua entubada*</b>	<b>**Promedio de ocupantes por cuarto en viviendas particulares habitadas</b>	<b>% Viviendas particulares habitadas con piso de tierra</b>
<b>Clave</b>	<b>Nombre</b>						
	<b>Jalisco</b>	<b>Bajo</b>	<b>0.6</b>	<b>0.3</b>	<b>0.8</b>	<b>14.0</b>	<b>1.7</b>
<b>031</b>	<b>Chimaltitán</b>	<b>Alto</b>	<b>15.5</b>	<b>8.3</b>	<b>7.2</b>	<b>29.4</b>	<b>7.0</b>
1	Chimaltitán	Bajo	1.2	3.1	0.0	29.7	4.3
69	Tepizuac	Medio	27.1	11.3	9.8	61.9	1.7
3	Agua Caliente	Bajo	0.3	1.3	0.0	31.9	0.0
26	La Playa	Bajo	0.0	0.0	0.0	36.0	9.0
66	San Juan de los Potreros	Medio	14.5	5.1	13.6	54.5	14.5

Fuente: Elaborado por el IIEG con base en CONAPO, índice de marginación por localidad, 2020.

## Índices Sociodemográficos

En resumen, Chimaltitán presentó un grado alto de marginación en 2020, y ocupó por ello el lugar 3 entre los municipios del estado más marginados. En cuanto a la pobreza multidimensional, el municipio se localizó en el lugar 4, con el 42 por ciento de su población en situación de pobreza moderada y 23.8 por ciento en pobreza extrema. Finalmente, Chimaltitán se clasificó en grado Alto de intensidad migratoria en 2020 y se posicionó en el lugar 33 entre los municipios del estado con mayores índices (ver tabla 8).

Tabla 8 Población total, grado de Marginación e Intensidad Migratoria y situación de pobreza									
Chimaltitán, 2020									
Clave	Municipio	Población	Marginación		Pobreza Multidimensional			Intensidad Migratoria	
		Población	Grado	Lugar	Moderada	Extrema	Lugar	Grado	Lugar
<b>14</b>	<b>Jalisco</b>	<b>8,348,151</b>	<b>Bajo</b>	<b>28</b>	<b>28.4</b>	<b>3.0</b>	<b>7</b>	<b>Alto</b>	<b>13</b>
019	Bolaños	7,043	Muy Alto	2	25.4	29.3	10	Bajo	119
025	Colotlán	19,689	Muy Bajo	102	35.2	2.5	80	Alto	40
<b>031</b>	<b>Chimaltitán</b>	<b>3,270</b>	<b>Alto</b>	<b>3</b>	<b>42.0</b>	<b>23.8</b>	<b>4</b>	<b>Alto</b>	<b>33</b>
041	Huejúcar	5,920	Bajo	45	38.6	4.2	47	Alto	8
042	Huejuquilla el Alto	10,015	Medio	13	42.3	8.7	15	Muy alto	4
061	Mezquitic	22,083	Muy Alto	1	26.9	53.2	1	Medio	85
076	San Martín de Bolaños	3,095	Medio	7	27.6	7.3	95	Alto	25
081	Santa María de los Ángeles	3,515	Bajo	18	48.4	6.3	11	Alto	13
104	Totatiche	4,180	Bajo	22	34.3	2.9	84	Alto	38
115	Villa Guerrero	5,525	Medio	6	39.4	10.0	17	Alto	49

Fuente: IIEG, estimaciones del CONEVAL, Pobreza Multidimensional, con base en el Modelo Estadístico 2015 para la continuidad del MCS-ENIGH, la Encuesta Intercensal 2015, el Modelo Estadístico 2020 para la continuidad del MCS-ENIGH y la muestra del Censo de Población y Vivienda 2020. y CONAPO; Índice de Marginación 2020 e Índice de Intensidad Migratoria 2020. INEGI; Censo de Población y Vivienda 2020.



**IIEG**  
Instituto de Información  
Estadística y Geográfica  
de Jalisco

# Economía

**Chimaltitán**  
**Diagnóstico del municipio**  
**Agosto 2022**

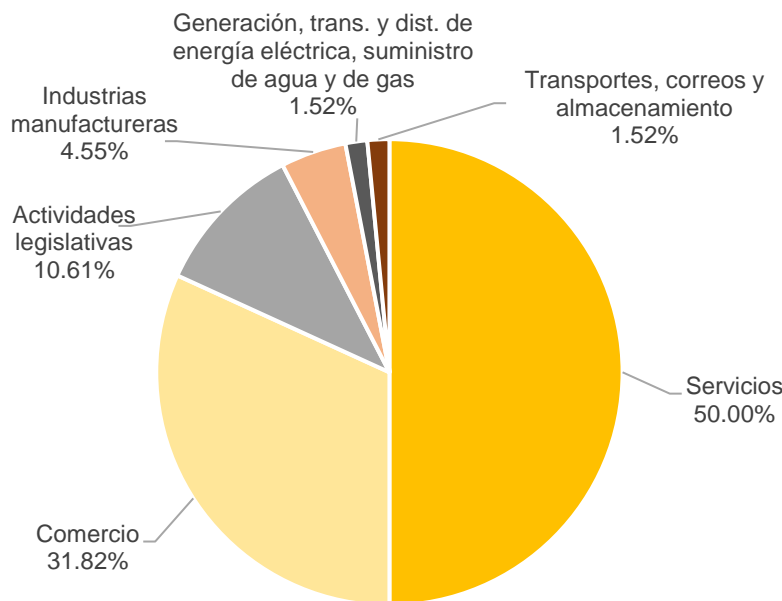


**Jalisco**  
GOBIERNO DEL ESTADO

## Número de empresas

Conforme a la información del Directorio Estadístico Nacional de Unidades Económicas (DENUE) de INEGI, el municipio de Chimaltitán cuenta con 66 unidades económicas al mes de mayo de 2022 y su distribución por sectores revela un predominio de establecimientos dedicados a servicios, siendo estos el 50.00% del total en el municipio. Ocupa la posición 124 del total de empresas establecidas en el estado y el lugar número 10 en el ranking regional.

**Gráfico 1 Distribución de las unidades económicas  
Chimaltitán, 2022 / Mayo**



Posición en el ranking		
Municipio	Estatad	Regional
Chimaltitán	124	10

**Tabla 1 Composición de las empresas**

**Chimaltitán, mayo 2022. (Unidades económicas)**

Sector	0 a 5 personas	6 a 10 personas	11 a 30 personas	31 a 50 personas	51 a 100 personas	101 a 250 personas	251 y más	Total de unidades económicas
Servicios	30	3	0	0	0	0	0	33
Comercio	21	0	0	0	0	0	0	21
Actividades legislativas	5	0	1	0	0	1	0	7
Industrias manufactureras	3	0	0	0	0	0	0	3
Generación, trans. y dist. de energía eléctrica, suministro de agua y de gas	0	0	1	0	0	0	0	1
Transportes, correos y almacenamiento	1	0	0	0	0	0	0	1
<b>Total</b>	<b>60</b>	<b>3</b>	<b>2</b>	<b>0</b>	<b>0</b>	<b>1</b>	<b>0</b>	<b>66</b>

**Fuente:** IIEG, con base en información de INEGI, DENUE.

## Valor agregado censal bruto

El valor agregado censal bruto se define como: “*el valor de la producción que se añade durante el proceso de trabajo por la actividad creadora y de transformación del personal ocupado, el capital y la organización (factores de la producción), ejercida sobre los materiales que se consumen en la realización de la actividad económica.*” En resumen, esta variable se refiere al valor de la producción que añade la actividad económica en su proceso productivo.

Los censos económicos 2019 registraron que, en el municipio de Chimaltitán, los tres sectores más importantes en la generación de valor agregado censal bruto fueron el *Comercio al por menor*; *Otros servicios excepto actividades gubernamentales* y los *Servicios de alojamiento temporal y de preparación de alimentos y bebidas*, que generaron en conjunto el 16.2% o 1 un millón 328 mil pesos del total del valor agregado censal bruto registrado en 2018 en el municipio.

El sector de *comercio al por menor*, que concentró el 10.7% o 878 mil pesos del valor agregado censal bruto en 2019, registró la mayor participación del valor agregado censal bruto total.

Tabla 2. Sectores con mayor valor agregado censal bruto (VACB)				
Chimaltitán 2014 y 2019. (Miles de pesos a precios de 2018).				
Sector	2014	2019	% Part. 2019	Var % 2014-2019
Comercio al por menor	1,442	878	10.7%	-39.1%
Otros servicios excepto actividades gubernamentales	595	328	4.0%	-44.8%
Servicios de alojamiento temporal y de preparación de alimentos y bebidas	434	122	1.5%	-71.9%
Industrias manufactureras		119	1.5%	
Sectores agrupados por el principio de confidencialidad	10,879	6,742	82.3%	-38.0%
<b>Total</b>	<b>13,349</b>	<b>8,189</b>	<b>100.0%</b>	<b>-38.7%</b>

**Fuente:** IIEG, con base en datos de INEGI, Censos Económicos.

**Nota:** Por el principio de confidencialidad muchos subsectores no presentan datos, por lo tanto, solo se muestran 4 sectores que tienen información.

## Empleo

### Trabajadores asegurados en el IMSS *Por grupo económico*

Para junio de 2022, el IMSS reportó un total de 3 trabajadores asegurado en el municipio de Chimaltitán, presentando una disminución anual de 2 empleos formales en comparación al mismo mes de 2021, debido a la pérdida del registró de empleo formal en el grupo económico de *construcción de edificaciones y de obras de ingeniería civil*.

Tabla 3 Trabajadores asegurados										
Chimaltitán, Jalisco 2016-junio 2022										
Grupo económico	2016	2017	2018	2019	2020	2021	junio 2021	junio 2022	variación absoluta junio 2022 / junio 2021	% part junio 2022
Construcción de edificaciones y de obras de ingeniería civil	0	0	0	0	0	2	4	2	-2	66.67%
Compraventa de materias primas, materiales y auxiliares	0	1	1	1	1	1	1	1	0	33.33%
<b>Total</b>	<b>0</b>	<b>1</b>	<b>1</b>	<b>1</b>	<b>1</b>	<b>3</b>	<b>5</b>	<b>3</b>	<b>-2</b>	<b>100.00%</b>

Fuente: IIEG, con base en información del IMSS.



## Trabajadores asegurados en el IMSS Región Norte

En junio de 2022, Chimaltitán se presenta como el décimo municipio dentro de la región Norte, con mayor número de trabajadores concentrando el 0.09% del total

De junio de 2021 a junio de 2022 el municipio de Chimaltitán registró una disminución anual en el número de trabajadores asegurados en la región Norte, pasando de 5 asegurados en 2021 a 3 asegurados en 2022, una pérdida de 2 empleos formales durante el total del periodo.

Tabla 4 Trabajadores asegurados										
Región Norte, Jalisco 2016-junio 2022										
Municipio	2016	2017	2018	2019	2020	2021	junio 2021	junio 2022	variación absoluta junio 2022 / junio 2021	% part junio 2022
Huejuquilla el Alto	87	89	77	332	657	990	857	1,425	568	43.74%
Bolaños	674	744	641	720	655	691	655	679	24	20.84%
Colotlán	456	496	546	575	605	622	665	643	-22	19.74%
Mezquitic	154	158	24	189	183	178	170	202	32	6.20%
San Martín de Bolaños	434	467	424	308	339	98	87	112	25	3.44%
Huejúcar	120	93	88	86	123	102	93	98	5	3.01%
Totatiche	34	46	41	49	49	50	50	50	0	1.53%
Villa Guerrero	28	34	31	34	41	44	40	41	1	1.26%
Santa María de los Ángeles	1	1	1	9	1	1	1	5	4	0.15%
Chimaltitán		1	1	1	1	3	5	3	-2	0.09%
<b>Total</b>	<b>1,988</b>	<b>2,129</b>	<b>1,874</b>	<b>2,303</b>	<b>2,654</b>	<b>2,779</b>	<b>2,623</b>	<b>3,258</b>	<b>635</b>	<b>100.00%</b>

Fuente: IIEG, con base en información del IMSS.

Da click en la siguiente liga para consultar la información de empleo formal (IMSS), que se genera de manera mensual.

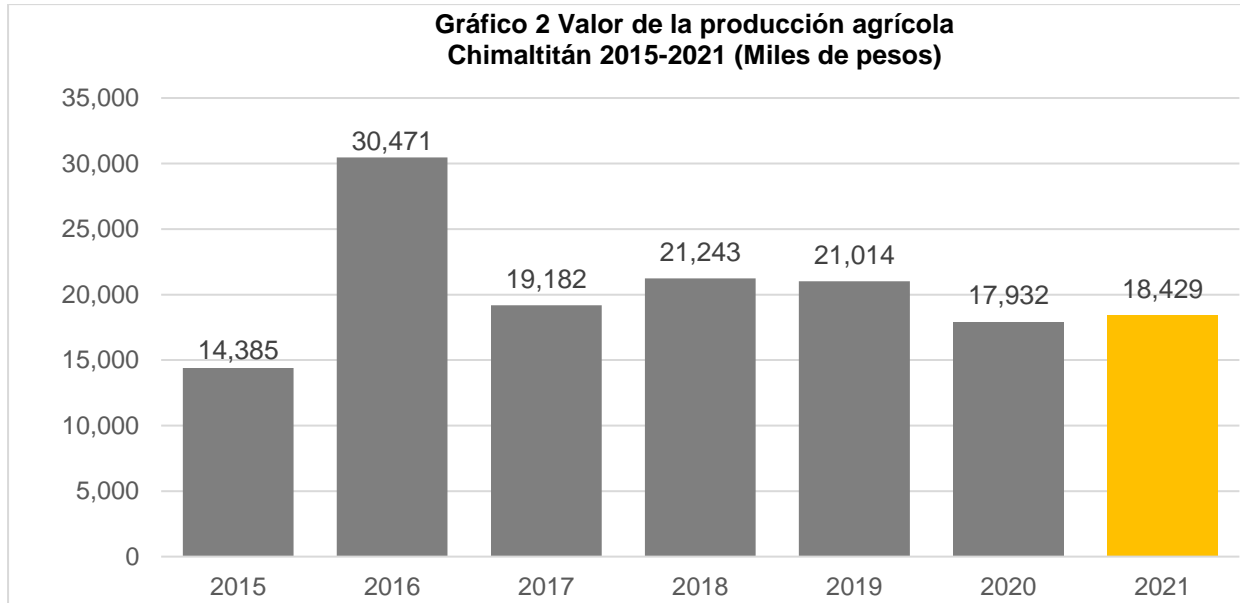
[https://iieg.gob.mx/ns/?page\\_id=18817](https://iieg.gob.mx/ns/?page_id=18817)

Así mismo puede consultar en la siguiente liga los indicadores municipales.

[https://iieg.gob.mx/ns/?page\\_id=17139](https://iieg.gob.mx/ns/?page_id=17139)

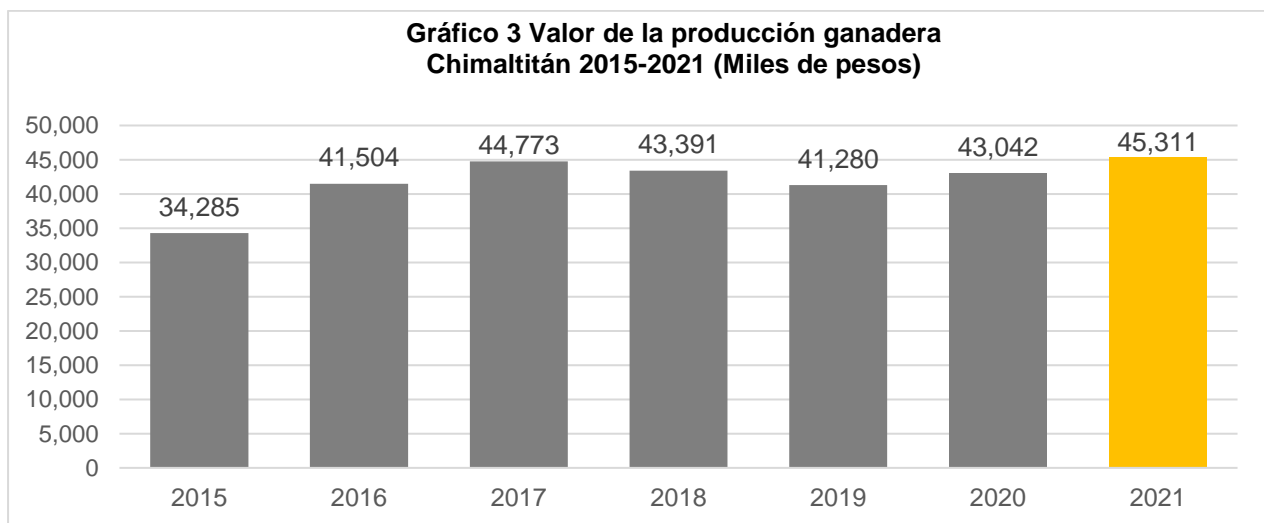
## Agricultura y ganadería

El valor de la producción agrícola en Chimaltitán ha presentado diversas fluctuaciones durante el periodo 2015–2021, habiendo registrado su nivel más alto en 2016. El valor de la producción agrícola de Chimaltitán de 2021, representó el 0.02% del total estatal, alcanzando un monto de 18,429 miles de pesos para ese año



Fuente: IIEG, con base en información del SIAP / SAGARPA.

El valor de la producción ganadera en Chimaltitán ha tenido diversas fluctuaciones durante el periodo 2015-2021, siendo el ejercicio de 2021 el año en el que se ha registrado el mayor nivel en el municipio. En 2021, el valor de la producción ganadera de Chimaltitán representó el 0.04% del total estatal, alcanzando un monto de 45,311 miles de pesos para ese año



Fuente: IIEG, con base en información del SIAP / SAGARPA.

## Población artesana en Chimaltitán

De acuerdo con el Censo Artesanal 2018 del Instituto de la Artesanía Jalisciense (IAJ), Chimaltitán cuenta sólo con 3 artesanos, dos de ellos dedicados a la fibra vegetal y otro a pintura.

Los artesanos de Chimaltitán representan sólo el 0.1% del total de artesanos de la Zona Norte de la entidad con un total de 2,306 artesanos y ocupan el último lugar en la región. En la Zona Norte, 72.5% se dedican al arte indígena, el 12.1% a la Talabartería, 6.9% a la artesanía textil, y el resto a otro tipo de artesanías.

Tabla 5 Población artesana 2018					
	Chimaltitán		Total Zona Norte		Participación % en el total de la zona
	Artesanos	Distribución %	Artesanos	Distribución %	
Alfarería	-	0.0%	44	1.9%	0.0%
Arte Indígena	-	0.0%	1,673	72.5%	0.0%
Cartonería y papel	-	0.0%	3	0.1%	0.0%
Cerámica	-	0.0%	1	0.0%	0.0%
Fibra Animal	-	0.0%	2	0.1%	0.0%
Fibra Vegetal	2	66.7%	55	2.4%	3.6%
Gastronomía	-	0.0%	6	0.3%	0.0%
Lapidaria	-	0.0%	27	1.2%	0.0%
Madera	-	0.0%	24	1.0%	0.0%
Metalistería	-	0.0%	6	0.3%	0.0%
Pintura	1	33.3%	8	0.3%	12.5%
Talabartería	-	0.0%	279	12.1%	0.0%
Textil	-	0.0%	158	6.9%	0.0%
No identificado	-	0.0%	20	0.9%	0.0%
<b>Total</b>	<b>3</b>	<b>100.0%</b>	<b>2,306</b>	<b>100.0%</b>	<b>0.1%</b>

Fuente: IIEG con base en datos proporcionados por la Dirección de Fomento Artesanal, SEDECO.

Tabla 6 Población artesana			
Región Norte por municipio			
	Artesanos	Distribución %	Lugar
Mezquitic	1,133	49.1%	1
Bolaños	367	15.9%	2
Colotlán	298	12.9%	3
Villa Guerrero	174	7.5%	4
Huejuquilla el Alto	153	6.6%	5
Totatiche	101	4.4%	6
Huejúcar	68	2.9%	7
Santa María de los Ángeles	5	0.2%	8
San Martín de Bolaños	4	0.2%	9
<b>Chimaltitán</b>	<b>3</b>	<b>0.1%</b>	<b>10</b>
<b>Total</b>	<b>2,306</b>	<b>100.0%</b>	

Fuente: IIEG con base en datos proporcionados por la Dirección de Fomento Artesanal, SEDECO.



**IIEG**  
Instituto de Información  
Estadística y Geográfica  
de Jalisco

# Gobierno y Seguridad

**Chimaltitán**  
**Diagnóstico del municipio**  
**Agosto 2022**



**Jalisco**  
GOBIERNO DEL ESTADO

## Desarrollo institucional

El Índice de Desarrollo Municipal (IDM) mide el progreso de un municipio en cuatro dimensiones del desarrollo: social, económica, ambiental e institucional, con la finalidad de presentar una evaluación integral de la situación de cada uno de éstos. El IDM parte de tres premisas vinculadas con el concepto de desarrollo humano, según el cual, el principal objetivo es beneficiar a las personas; las actividades de los gobiernos afectan el nivel de desarrollo de sus comunidades y que el desarrollo sostenible posibilita el bienestar de los individuos a largo plazo (ver detalles [aquí](#)).

En los tres apartados anteriores ya se ha hecho referencia al desarrollo social, económico y del medio ambiente; finalmente en esta sección se aborda el componente institucional (Índice de Desarrollo Municipal Institucional; IDM-I), que mide el desempeño de las instituciones gubernamentales de un municipio a través de cinco rubros que contemplan el esfuerzo tributario, la transparencia, la participación electoral, el número de empleados municipales per cápita y la seguridad.

En la construcción del IDM se decidió incluir cinco variables para medir el desarrollo institucional de los municipios de Jalisco, tal y como se muestra en las dos tablas siguientes, por medio del porcentaje de participación ciudadana en elecciones; la evaluación del cumplimiento de la publicación de información fundamental y de la obligación de la atención a las solicitudes de información; la tasa de empleados municipales por cada mil habitantes; el porcentaje de ingresos propios por municipio y el número de delitos del fuero común por cada mil habitantes.

<sup>1</sup> En ediciones anteriores se incluía el número de empleados municipales per cápita. Esta información se muestra más adelante en esta sección, pero ya no es considerada para la elaboración del IDM-I

**Tabla 1. Desarrollo institucional de los municipios en el contexto estatal con base en cinco indicadores**

<b>Chimaltitán, Región Norte (Parte I)</b>							
<b>Clave</b>	<b>Municipio</b>	<b>Porcentaje de participación ciudadana en elecciones 2021</b>		<b>Evaluación del cumplimiento de la publicación de información fundamental 2016</b>		<b>Empleados municipales por cada 1000 habitantes 2020</b>	
		<b>Valor municipal</b>	<b>Lugar estatal</b>	<b>Valor municipal</b>	<b>Lugar estatal</b>	<b>Valor municipal</b>	<b>Lugar estatal</b>
19	Bolaños	31.98	124	6.25	96	20.63	98
25	Colotlán	55.64	73	37.5	48	16.07	82
31	Chimaltitán	61.42	55	25	53	33.50	117
41	Huejúcar	48.47	103	12.5	63	26.30	110
42	Huejuquilla el Alto	66.73	36	100*	1	15.13	72
61	Mezquitic	69.13	25	100*	1	14.99	71
76	San Martín de Bolaños	61.90	52	0	101	27.00	113
81	Santa María de los Ángeles	78.91	4	12.5	63	36.40	120
104	Totatiche	75.83	8	12.5	63	33.47	116
115	Villa Guerrero	70.04	19	12.5	63	24.99	107

FUENTE: Elaborado por el IIEG, con base en los resultados electorales de las elecciones municipales de 2021, del IEPC; la Estadística de Finanzas Públicas Estatales y Municipales (EFIPEM), Base de Delitos del Fuero Común del Secretariado Ejecutivo del Sistema Nacional de Seguridad Pública, CONAPO, Proyecciones de la Población de los municipios de México 2015-2030 (actualización correspondiente al mes de agosto de 2019), Censo Nacional de Gobiernos Municipales y Demarcaciones Territoriales de la Ciudad de México 2021 y las evaluaciones del ITEI de 2016 y 2019.

\*Dato registrado en 2019

En el caso de Chimaltitán, en 2021 registró una participación electoral del 61.42%, que lo coloca en el lugar 55 de los 125 municipios. Lo que significa que tiene una mediana participación electoral en comparación con otras municipalidades del estado. Por otra parte, en 2016 con una calificación de 25% en materia de cumplimiento en las obligaciones de transparencia, el municipio se colocó en el lugar 53, lo que muestra el grado de compromiso de una administración en publicar y mantener actualizada la información, en particular, la correspondiente a los rubros financieros y regulatorios; así como la mejora en su accesibilidad y un adecuado manejo y protección de la información confidencial. Esto en el marco del cumplimiento del derecho de acceso a la información pública.

En lo que respecta a los empleados que laboran en las administraciones públicas, es importante destacar que en 2020 Chimaltitán tenía una tasa de 33.5 empleados municipales por cada mil habitantes, por lo que ocupó el sitio 117 a nivel estatal en este rubro. Esto en el sentido de que entre menor sea el valor de este indicador mejor, porque implica una lógica de



austeridad donde con menos empleados municipales se logra prestar los servicios municipales a la población.

Asimismo, en el ámbito de las finanzas municipales, para el 1.83% de los ingresos de Chimaltitán se consideran propios; esto significa que fueron generados mediante sus propias estrategias de recaudación, lo que posiciona al municipio en el lugar 124 en el ordenamiento de este indicador respecto a los demás municipios del estado. Mientras que en la cuestión de seguridad, en 2021 el municipio registró una tasa de 0.56 delitos por cada cien mil habitantes, que se traduce en el lugar 1 en el contexto estatal, siendo el lugar uno, el municipio más seguro en función de esta tasa.

Considerando los cinco indicadores, Chimaltitán obtiene un desarrollo institucional Bajo con un IDM-I de 44.1, que lo coloca en el sitio 108 del ordenamiento estatal. Donde el primer lugar lo tiene Tamazula de Gordiano y el último, Santa María del Oro.

**Tabla 2. Desarrollo institucional de los municipios en el contexto estatal con base en cinco indicadores**

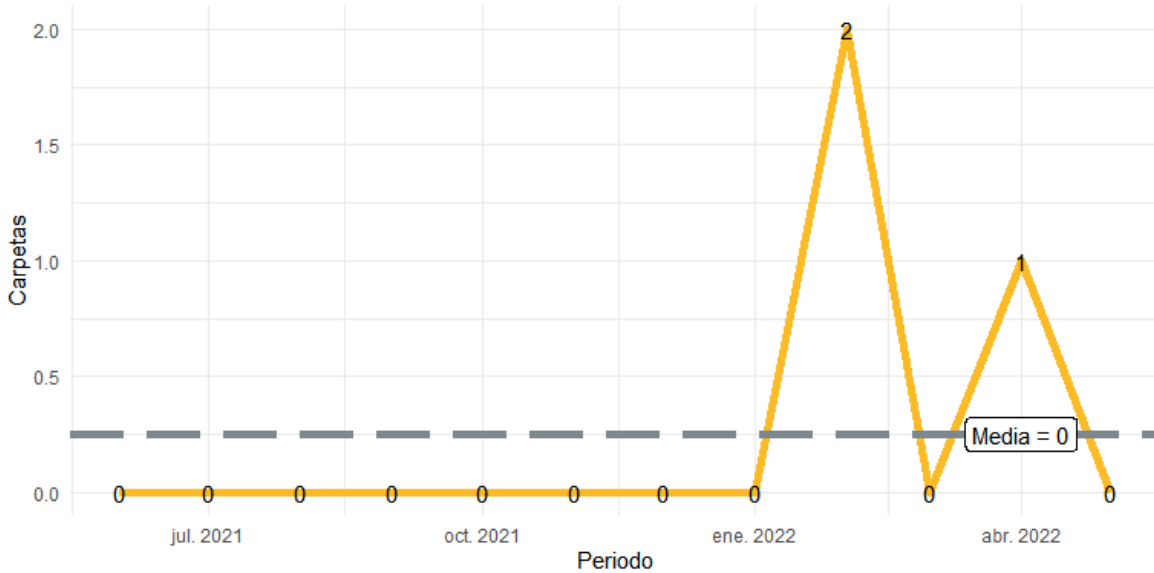
<b>Chimaltitán, Región Norte (Parte II)</b>								
		Porcentaje de ingresos propios		Delitos del fuero común por cada 1,000 habitantes 2021		IDM-Institucional		
Clave	Municipio	Valor municipal	Lugar estatal	Valor municipal	Lugar estatal	Índice	Grado	Lugar estatal
19	Bolaños	9.54	109	1.44	4	41.4	Muy Bajo	112
25	Colotlán	26.19	36	10.39	99	53.3	Medio	57
31	Chimaltitán	1.83	124	0.56	1	44.1	Bajo	108
41	Huejúcar	24.56	44	4.79	39	46.0	Bajo	101
42	Huejuquilla el Alto	24.14	46	3.98	30	72.1	Muy Alto	7
61	Mezquitic	7.70	114	2.95	16	68.2	Muy Alto	21
76	San Martín de Bolaños	22.08	55	2.76	10	46.5	Bajo	100
81	Santa María de los Ángeles	23.39	49	6.44	66	46.6	Bajo	99
104	Totatiche	21.84	57	3.37	22	48.8	Medio	87
115	Villa Guerrero	25.49	42	4.72	37	51.2	Medio	71

FUENTE: Elaborado por el IIEG, con base en los resultados electorales de las elecciones municipales de 2021, del IEPC; la Estadística de Finanzas Públicas Estatales y Municipales (EFIPEM), Base de Delitos del Fuero Común del Secretariado Ejecutivo del Sistema Nacional de Seguridad Pública, CONAPO, Proyecciones de la Población de los municipios de México 2015-2030 (actualización correspondiente al mes de agosto de 2019), Censo Nacional de Gobiernos Municipales y Demarcaciones Territoriales de la Ciudad de México 2021 y las evaluaciones del ITEI de 2016 y 2019.

\*Dato registrado en 2019.

Durante el periodo de junio 2021 a mayo 2022, se abrieron un total de 3 carpetas de investigación, de las cuales 0 se abrieron en los meses de 2021, mientras que en los primeros cinco meses de 2022 fueron 3. Febrero fue el mes con más casos con 2 indagaciones. Los meses con la menor cantidad de carpetas abiertas son marzo y mayo con 0 casos cada uno. El promedio de carpetas abiertas por mes en el municipio es de 0.

**Gráfica 1. Cantidad de carpetas de investigación por mes, Chimaltitán junio 2021 a mayo 2022**

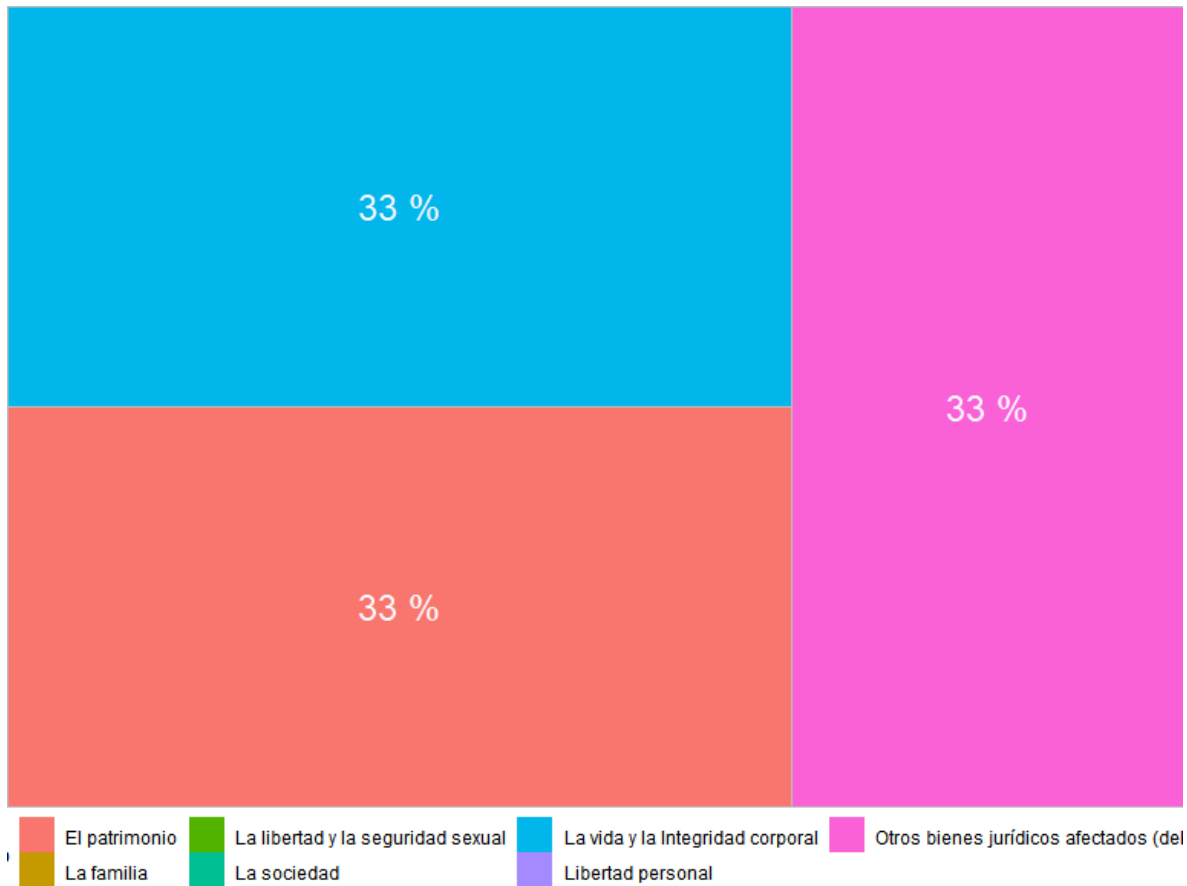


**Fuente:** Elaborado por el IIEG con datos del Secretariado Ejecutivo del Sistema Nacional de Seguridad Pública.

En la siguiente liga podrás consultar la información actualizada mensualmente de las carpetas de investigación: [https://iieg.gob.mx/ns/?page\\_id=22174](https://iieg.gob.mx/ns/?page_id=22174)

En Chimaltitán en el periodo de junio 2021 a mayo 2022, el 33% de los delitos afectaron al bien jurídico de el patrimonio seguido de la vida y la integridad corporal con 33% y el tercer bien jurídico con mayor afectación fue la familia con 0%. (Gráfica 2).

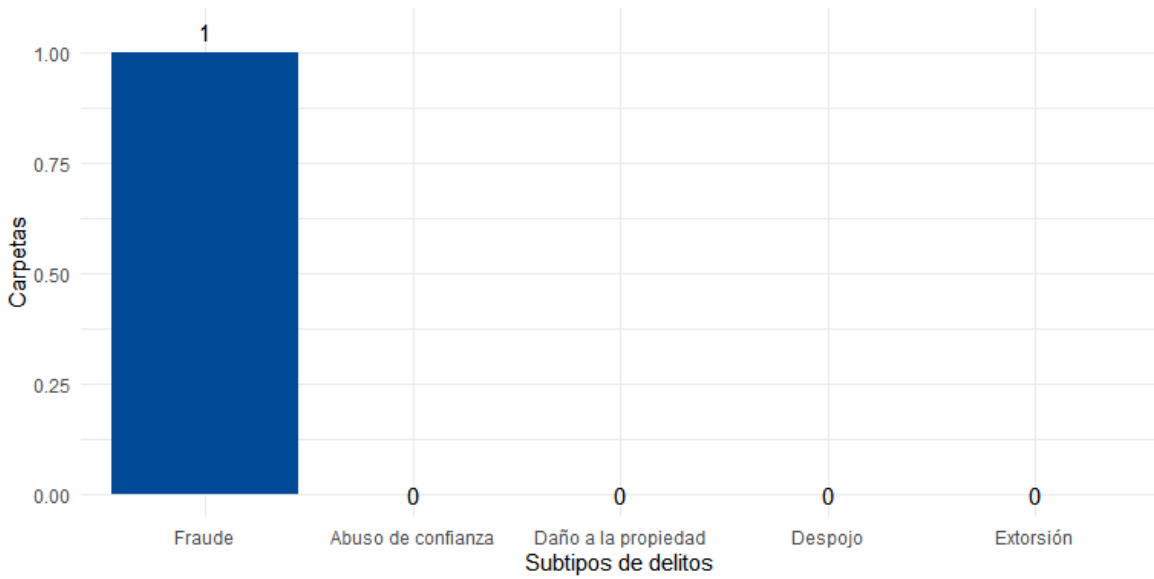
**Gráfica 2. Distribución porcentual de los bienes jurídicos afectados, Chimaltitán junio 2021 a mayo 2022**



**Fuente:** Elaborado por el IIEG con datos del Secretariado Ejecutivo del Sistema Nacional de Seguridad Pública.

Con relación al bien jurídico de el patrimonio que fue el más afectado en el periodo de análisis en el municipio, fraude fue el subtipo de delito que abrió más carpetas con 1; en segundo puesto, abuso de confianza con 0 seguido de daño a la propiedad con 0 casos. (Gráfica 3).

**Gráfica 3. Cantidad de carpetas por los 5 subtipos de delitos que afectaron más a el patrimonio, Chimaltitán junio 2021 a mayo 2022**



**Fuente:** Elaborado por el IIEG con datos del Secretariado Ejecutivo del Sistema Nacional de Seguridad Pública.

## Directorio municipal



**Presidente Municipal Chimaltitán**  
Marcos Miguel Bramasco Palacios

### Domicilio

Guerrero Letra "D" C.P. 46300 Chimaltitán, Jalisco

### Teléfono

(437) 952 5121

### Síndico (a)

Juana López Arteaga

### Regidores (as)

Angélica Carlos Torres  
Humberto Antonio López Hermoso  
Jaime Luna Gallegos  
Celida Alegría Villegas  
Joel Bautista Martínez  
Silvino Yáñez López  
Griselda Cárdenas Bobadilla  
Joaquín Luna Luna  
Senorina Rosales Trinidad

### Partido Político

Partido Acción Nacional (PAN)




[www.ieg.gob.mx](http://www.ieg.gob.mx)



**IEG Jalisco**

Calzada de los Pirules 71 Col. Ciudad Granja.  
C.P. 45010, Zapopan, Jalisco, México.

 [contacto@ieg.gob.mx](mailto:contacto@ieg.gob.mx)

 **33377-71770**



**IEG**  
Instituto de Información  
Estadística y Geográfica  
de Jalisco

