



IIEG
Instituto de Información
Estadística y Geográfica
de Jalisco

Chapala

Diagnóstico del municipio

Agosto 2022



Jalisco
GOBIERNO DEL ESTADO

CHAPALA

DIAGNÓSTICO DEL MUNICIPIO

Agosto 2022

HISTORIA	3
Toponimia	
Contexto histórico	
GEOGRAFIA Y MEDIO AMBIENTE	6
Geografía	
Uso de suelo y vegetación	
Áreas naturales protegidas y humedales	
Diversidad ecosistémica	
Sequía	
Precipitación	
Recursos hídricos	
Infraestructura	
DEMOGRAFÍA Y SOCIEDAD	27
Aspectos demográficos	
Intensidad migratoria	
Pobreza multidimensional	
Marginación	
Índices sociodemográficos	
ECONOMÍA	39
Número de empresas	
Valor agregado censal bruto	
Empleo	
Agricultura y ganadería	
GOBIERNO Y SEGURIDAD	45
Desarrollo institucional	
Incidencia delictiva	
Directorio municipal	

[Consulta la información municipal en línea](#)



IIEG
Instituto de Información
Estadística y Geográfica
de Jalisco

Historia

Chapala
Diagnóstico del municipio
Agosto 2022



Jalisco
GOBIERNO DEL ESTADO

Toponimia

Chapala significa “*lugar de búcaros u ollas pequeñas*” (náhuatl); “*lugar muy mojado o empapado*” (coca), o el “*lugar de chapulines sobre el agua*” (náhuatl).

Figura 1. Chapala, Jalisco.
Localización geográfica.



Fuente: IIEG, Instituto de Información Estadística y Geográfica del Estado de Jalisco, “Mapa General del Estado de Jalisco”

Contexto histórico

En sus orígenes Chapalac o Chapallan fue un asentamiento prehispánico cuya antigüedad más remota es encontrada en el siglo XII de nuestra era, cuando una migración de tribus de origen náhuatl provenientes del noroeste del país, tocaron estas latitudes, encontrando la ribera norte del lago sumamente poblada, como lo refiere Fray Antonio Tello, fraile y cronista franciscano.

Durante los siglos XVI al XVIII Chapala fue una encomienda “a medias” con la Corona española poblada en su mayoría por indígenas, apareciendo la colonización europea prácticamente a finales del siglo XVII.

De 1825 a 1838 perteneció al Tercer Cantón de La Barca, posteriormente al Primer Cantón de Guadalajara. El 27 de marzo de 1824 se le concede el título de villa a Chapala, en la proposición quinta del Plan de División Territorial del Estado. A partir de 1885 Chapala empieza a desarrollarse como centro turístico.

Por decreto del 30 de diciembre de 1896, se erigen en Séptimo Cantón las municipalidades de: Chapala, Tlajomulco, Ixtlahuacán de los Membrillos, Tuxcueca y Tizapán el Alto; siendo Chapala la cabecera.

El 2 de abril de 1931 se suprime la municipalidad de Chapala, agregándose a Guadalajara y queda como Comisaría Municipal, hasta que el 22 de julio de 1939 y por decreto se eleva de nuevo a la categoría de municipio. El 1º de septiembre de 1970 y por decreto, se erige como Ciudad la Villa de Chapala.



IIEG
Instituto de Información
Estadística y Geográfica
de Jalisco

Geografía y Medio Ambiente

Chapala
Diagnóstico del municipio
Agosto 2022



Jalisco
GOBIERNO DEL ESTADO

Geografía

El municipio de Chapala se localiza en la región Sureste del estado de Jalisco. Sus municipios colindantes son Ixtlahuacán de los Membrillos, Jocotepec, Zapotlán del Rey, Juanacatlán y Poncitlán (ver mapa 1). Tiene una extensión territorial de 128.19 kilómetros cuadrados.

Su cabecera municipal se localiza en las coordenadas 20°17'24.00" latitud norte y -103°11'20.76" de longitud oeste, a una altura de 1,530 metros sobre el nivel del mar (msnm). El territorio municipal, tiene alturas entre los 1,510 y 2,470 msnm; y una pendiente predominantemente plana menor a 5 grados.

La mayor parte del municipio tiene un clima semicálido semihúmedo. La temperatura media anual es de 19.4°C, y su temperatura mínima y máxima promedio oscila entre los 10°C y 29.1°C. La precipitación media anual es de 934 milímetros (mm) mientras que la precipitación promedio acumulada es de 653.79 mm.

El municipio está constituido por rocas tipo basalto en su mayor parte y rocas limotita – arenisca. Los suelos dominantes pertenecen al tipo vertisol y feozem (ver tabla 1).

Mapa 1. Base



Fuente: IIEG, con base en topografía INEGI, CONANP 2015, Marco Geoestadístico INEGI 2020 y Mapa General del Estado de Jalisco 2012.

Tabla 1 Medio físico

Chapala, Jalisco

Medio físico	Descripción	
Superficie municipal (km ²)	128	El municipio de Chapala tiene una superficie de 128Km ² . Por su superficie se ubica en la posición 121 con relación al resto de los municipios del estado.
Altura (msnm)	Mínima municipal	1,510
	Máxima municipal	2,470
	Cabecera municipal	1,530
Pendientes (%)	Planas (< 5°)	39.6
	Lomerío (5° - 15°)	23.5
	Montañosas (> 15°)	36.8
Clima (%)	Semicálido semihúmedo	100.0
Temperatura (°C)	Máxima promedio	29.1
	Mínima promedio	10.0
	Media anual	19.4
Precipitación (mm)	Acumulada	934
	Aluvial	18.6
Geología (%)	Basalto	51.3
	Brecha volcánica básica	2.4
	Limotita - Arenisca	27.6
Tipo de suelo (%)	Vertisol	30.8
	Feozem	30.3
	Litosol	25.2
	Regosol	13.2
	Fluvisol	0.5
Cobertura de suelo (%)	Agricultura	37.8
	Asentamiento humano	13.4
	Bosque	18.1
	Cuerpo de agua	0.5
	Otros tipos de vegetación	0.7
	Pastizal	3.8
	Selva	25.4
Sin vegetación aparente	0.3	

Fuente: IIEG, con base en: Geología, Edafología, esc. 1:50,000 y Uso de Suelo y Vegetación SVII, esc. 1:250,000, INEGI. Clima, CONABIO. Tomo 1 Geografía y Medio Ambiente de la Enciclopedia Temática Digital de Jalisco. MDE y MDT del conjunto de datos vectoriales, esc. 1:50,000, INEGI. Mapa General del Estado de Jalisco 2012.

Uso de suelo y vegetación

La cobertura del suelo predominante en el municipio es el agropecuario con un 37.80% de su superficie, seguida de la vegetación secundaria con 24.46%, los asentamientos humanos ocupan el 13.37% del territorio total. La cobertura con menos superficie es el suelo desnudo con un 0.34% (ver tabla 2 y mapa 2).

La clasificación de los usos de suelo y vegetación realizada comprende las categorías acuícolas, agropecuario, agua, asentamientos humanos, bosque, dunas costeras, galería, manglar, matorral, palmar, pastizal, sabana, selva baja, selva mediana, sin vegetación aparente, vegetación acuática, vegetación desértica, vegetación secundaria.

Tabla 2 Uso de suelo y vegetación			
Chapala, Jalisco			
Cobertura	Superficie (Ha)	Porcentaje (%)	Descripción
Agropecuario	4,845.66	37.80	La clasificación de usos de suelo y vegetación representada es menos generalizada que la tabla número 1 de este documento. Sin embargo en esta clasificación la vegetación secundaria es representada por todos los tipos de vegetación que sean secundarios refiriéndonos a estas como la comunidad vegetal que surge diferente a la original con estructura y composición florística heterogénea tras ser eliminada o alterada la vegetación primaria.
Vegetación secundaria	3,135.72	24.46	
Selva baja	1,759.69	13.73	
Asentamientos humanos	1,714.11	13.37	
Bosque	686.36	5.35	
Pastizal	484.57	3.78	
Vegetación desértica	87.23	0.68	
Agua	61.00	0.48	
Suelo desnudo	43.49	0.34	

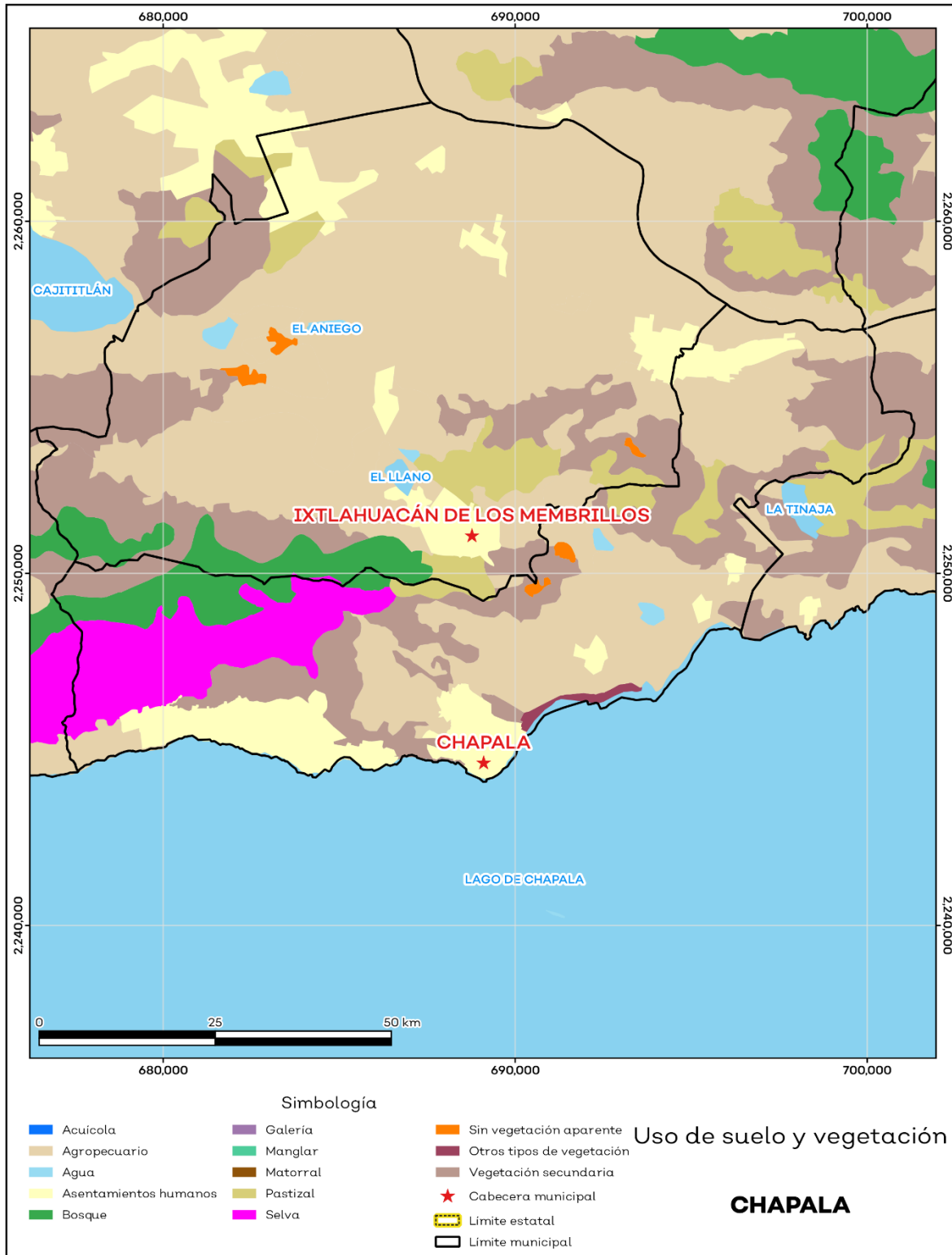
Fuente: IIEG, con información de datos vectoriales de uso del suelo y vegetación, Serie VII, INEGI 2018.

La superficie arbórea municipal representa el 19.1% de los cuales el 19.1% corresponde a la vegetación arbórea primaria, la cual no presenta una alteración respecto a su estado natural, y 0.0% a la vegetación arbórea secundaria, que debido a perturbaciones ha sido modificada y muestra un proceso de sucesión vegetal (ver tabla 3).

Tabla 3 Cobertura Arbórea		
Chapala, Jalisco		
Cobertura	Cantidad %	Comentarios
Primaria Arbórea Baja	19.1	La cobertura arbórea referida está compuesta por los siguientes tipos de vegetación: bosque de coníferas, bosque de encino, bosque mesófilo de montaña, bosque de pino y bosque de táscate, selva caducifolia, selva subcaducifolia, selva de galería, manglar, palmar natural, vegetación hidrófila y vegetación inducida.
Primaria Arbórea Mediana	0.0	
Primaria Arbórea Alta	0.0	
Secundaria Arbórea Baja	0.0	
Secundaria Arbórea Mediana	0.0	
Secundaria Arbórea Alta	0.0	
Total Arbórea	19.1	

Fuente: IIEG con información de datos vectoriales de uso del suelo y vegetación, Serie VI, INEGI 2016.

Mapa 2. Uso de suelo y vegetación



Fuente: IIEG, con base en INEGI, 2018.

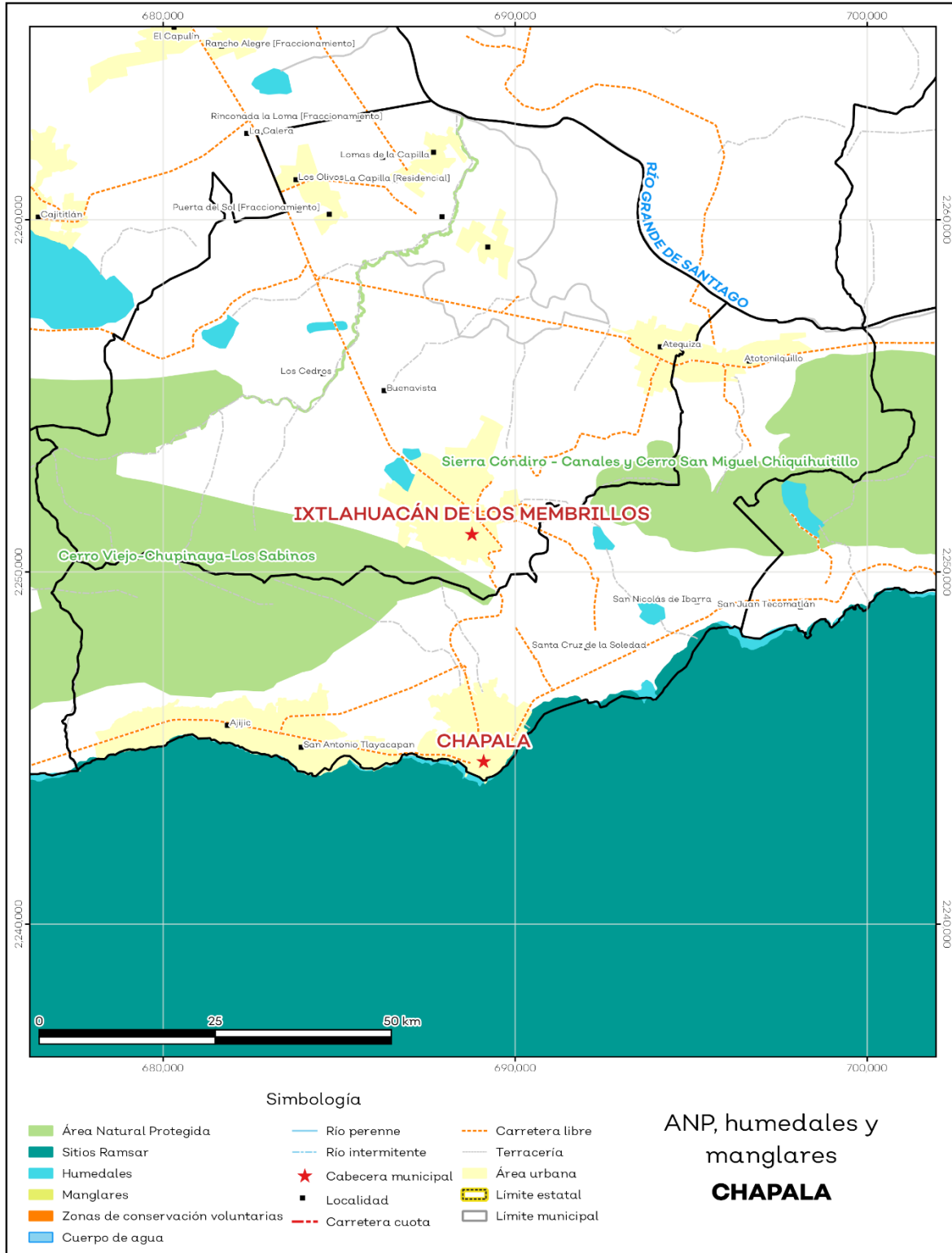
Áreas naturales protegidas y humedales

Chapala alberga 2 áreas naturales protegidas con una superficie de 4,705.86 hectáreas (ha) lo que representa el 36.7% de todo el territorio municipal. Además, se cuenta con 1.4% de humedales y 1.5% de sitios Ramsar o humedales de importancia internacional (ver mapa 3 y tabla 4).

Tabla 4 ANP y humedales		
Chapala, Jalisco		
Áreas Naturales	Cantidad %	Descripción
Áreas Naturales Protegidas	36.7	Cerro Viejo-Chupinaya-Los Sabinos, Sierra Cóndiro - Canales y Cerro San Miguel Chiquihuitillo.
Sitios Ramsar	1.3	Lago de Chapala. Humedales de importancia internacional.
Humedales	1.4	

Fuente: IIEG, con base en CONAGUA 2016, CONANP 2015

Mapa 3. ANP y humedales



Fuente: IIEG, con base en CONAGUA 2016, CONANP 2015.

Diversidad ecosistémica

La diversidad de ecosistemas conforme a la cobertura de usos de suelo y vegetación nos dice que la cobertura de mayor dominancia es agricultura de temporal anual la cual representa el 32.3% municipal, y es catalogada con el rango muy alto a nivel estatal. El inverso del índice de Simpson es de 0.82 y nos indica que entre más se acerca al 1 más diversidad ecosistémica de coberturas de suelo hay. El índice de Shannon es de 1.97, en el cual se considera un valor normal si se está entre 2 y 3, valores por debajo de 2 como bajos en diversidad y superiores a 3 son altos en diversidad de ecosistemas (ver tabla 5).

Tabla 5 Diversidad Ecosistémica		
Chapala, Jalisco		
índice	Cantidad	Comentarios
Inverso de Simpson	0.82	Valor entre más cercano a 1, mayor diversidad ecosistémica de coberturas de uso de suelo y vegetación.
Shannon	1.97	El valor varía entre 0.5 y 5. Valor normal entre 2 y 3, valores superiores a 3 son altos en diversidad, valores por debajo de 2 es baja diversidad de ecosistemas.
Equitatividad de Shannon	0.82	Se acerca a 0 cuando una cobertura domina y se acerca a 1 cuando comparten abundancia las coberturas.
índice	%	Cobertura
Dominancia	32.3	Agricultura de temporal anual

Fuente: IIEG, 2021

Sequía

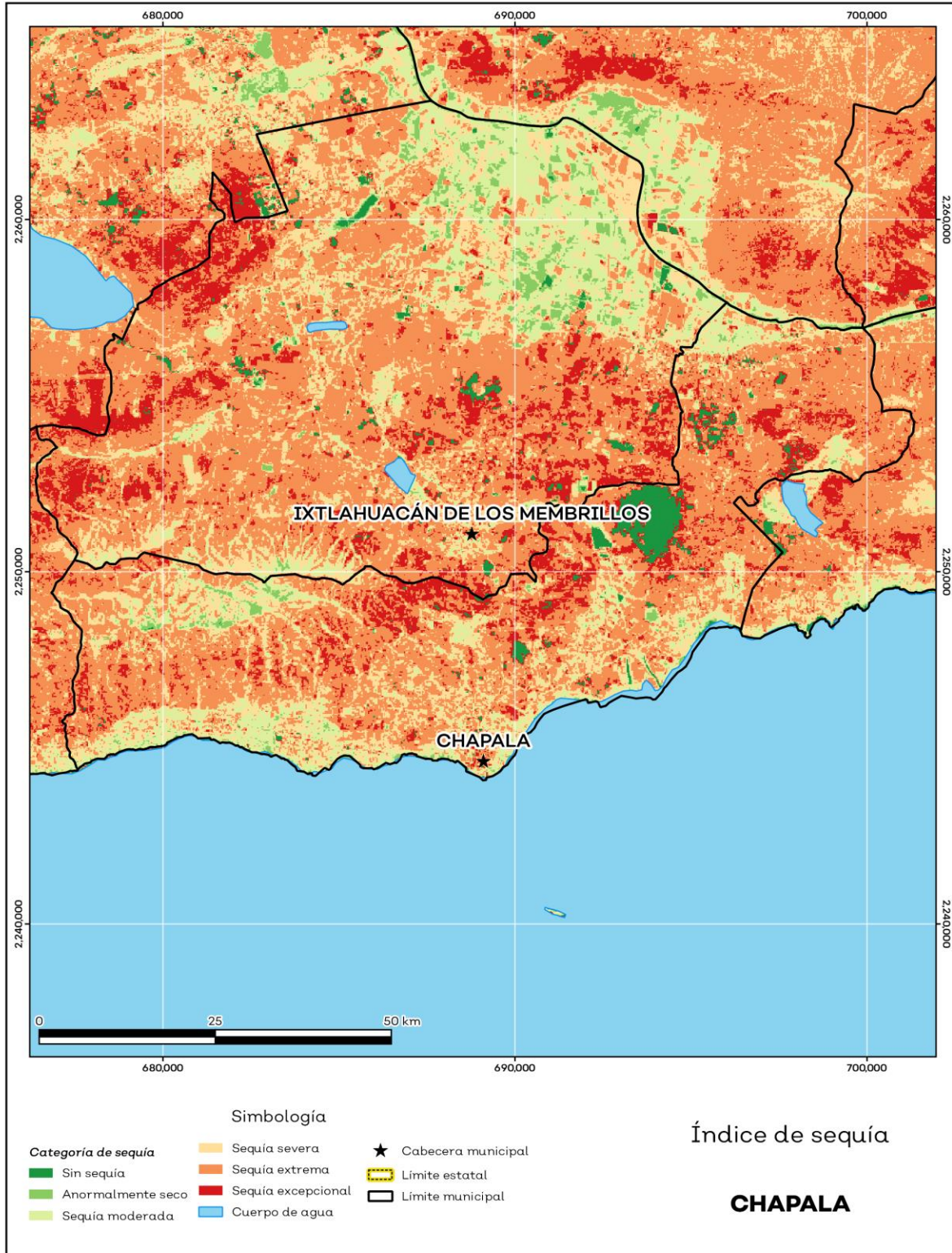
El cambio climático en los últimos años ha traído consigo efectos en los territorios, de allí parte a que se analice el fenómeno natural de la sequía y la escasez de los recursos hídricos.

De la superficie dedicada a las actividades agrícolas el 95.5% presentó alguna categoría de sequía en el año 2020 (ver mapa 4 y tabla 6). Las sequías son causadas principalmente por la escasez de precipitaciones pluviales, la cual puede derivar en una insuficiencia de recursos hídricos necesarios para abastecer la demanda existente, por ello su análisis es trascendental.

Tabla 6 Sequía			
Concepción de Buenos Aires, Jalisco			
Categoría de sequía	Cantidad Agrícola (%)	Cantidad Municipal (%)	Comentarios
Sin sequía	0.1	0.3	
Anormalmente seco	0.7	1.4	Anormalmente seco es una condición de sequedad, no es una categoría de sequía. Se muestran 2 cantidades en porcentajes: la agrícola es el porcentaje de la superficie afectada de las áreas agrícolas conforme a la delimitación de frontera agrícola; y el porcentaje municipal se refiere a toda la superficie del municipio sin importar la cobertura de uso de suelo y vegetación sin incluir los cuerpos de agua.
Sequía moderada	18.6	34.0	
Sequía severa	31.4	22.9	
Sequía extrema	45.2	33.2	
Sequía excepcional	3.9	7.9	

Fuente: IIEG, con base en imágenes Landsat, 2020.

Mapa 4. Índice de sequía de diferencia normalizado



Fuente: IIEG, con base en imágenes Landsat, 2020.

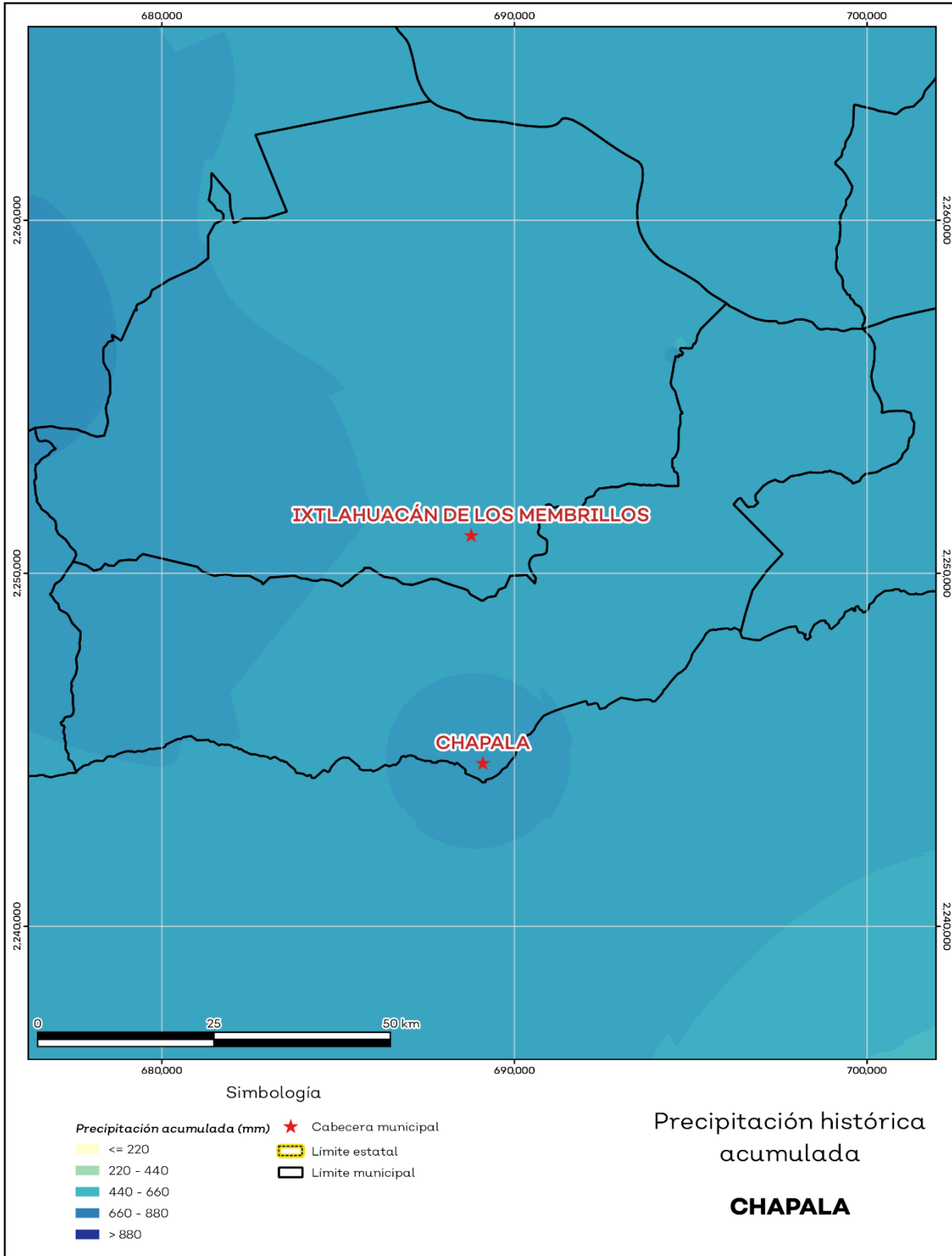
Precipitación

Del análisis de la precipitación media mensual histórica con registros hasta el 2019 del municipio Chapala tenemos que la precipitación acumulada promedio es de 653.79 mm; la media del mes de enero es de 30.58 mm, la mínima de 26.61 mm y la máxima de 34.00 mm; mientras que en julio la precipitación media es de 92.27 mm, la mínima de 84.78 mm y máxima de 108.35 mm (ver mapa 5 y tabla 7).

Tabla 7 Precipitación media mensual y acumulada				
Chapala, Jalisco				
Mes	Promedio (mm)	Mínima (mm)	Máxima (mm)	Comentarios
Enero	30.58	26.61	34.00	
Febrero	33.41	29.49	38.24	
Marzo	42.92	35.27	51.73	
Abril	47.74	38.80	58.76	
Mayo	56.03	50.51	66.45	
Junio	83.66	79.94	89.44	
Julio	92.27	84.78	108.35	Registros de precipitación histórica media mensual.
Agosto	81.21	71.60	95.84	
Septiembre	68.97	60.89	78.03	
Octubre	45.58	43.18	49.00	
Noviembre	32.35	30.47	36.00	
Diciembre	28.32	26.32	31.00	
Acumulada	653.79	598.32	690.51	Registros de precipitación histórica acumulada.

Fuente: IIEG, con base en datos de precipitación de 1882-2019 del SMN

Mapa 5. Precipitación histórica acumulada



Fuente: IIEG, con base en datos de precipitación de 1882-2019 del SMN.

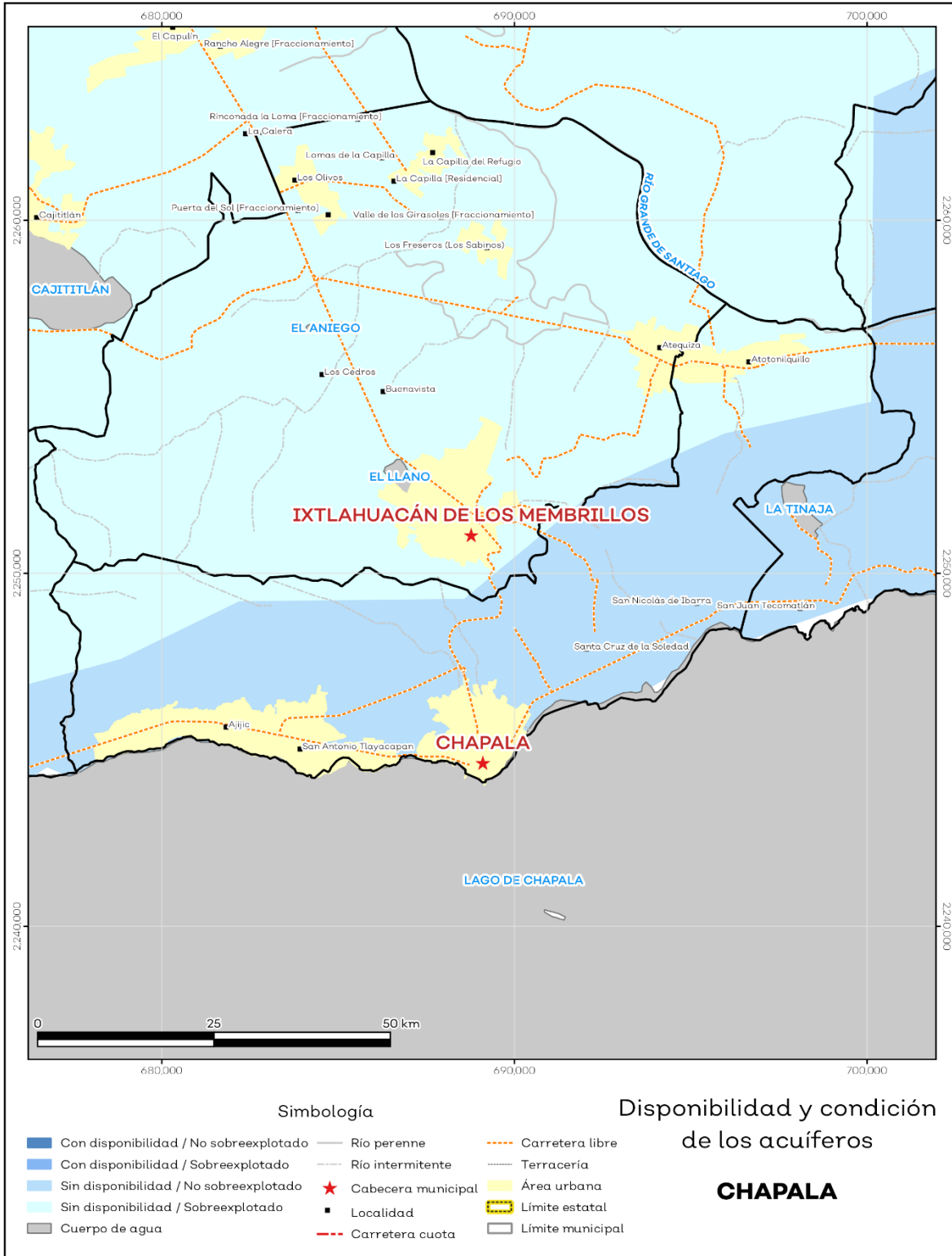
Recursos hídricos

Los tipos de recursos hídricos del municipio están constituidos por aguas subterráneas, ríos y lagos. El territorio está ubicado dentro de 3 acuíferos de los cuales el 100.0% no tienen disponibilidad y el 0.0% se encuentra con disponibilidad de agua subterránea (ver mapa 6 y tabla 8).

Tabla 8 Acuíferos		
Chapala, Jalisco		
Estatus	Cantidad %	Comentarios
Con disponibilidad	0.0	
Sin disponibilidad	100.0	
No sobreexplotado	76.2	Reporte de CONAGUA del estatus del acuífero hasta el 2020.
Sobreexplotado	23.8	

Fuente: IIEG, con base en CONAGUA, 2021

Mapa 6. Acuíferos



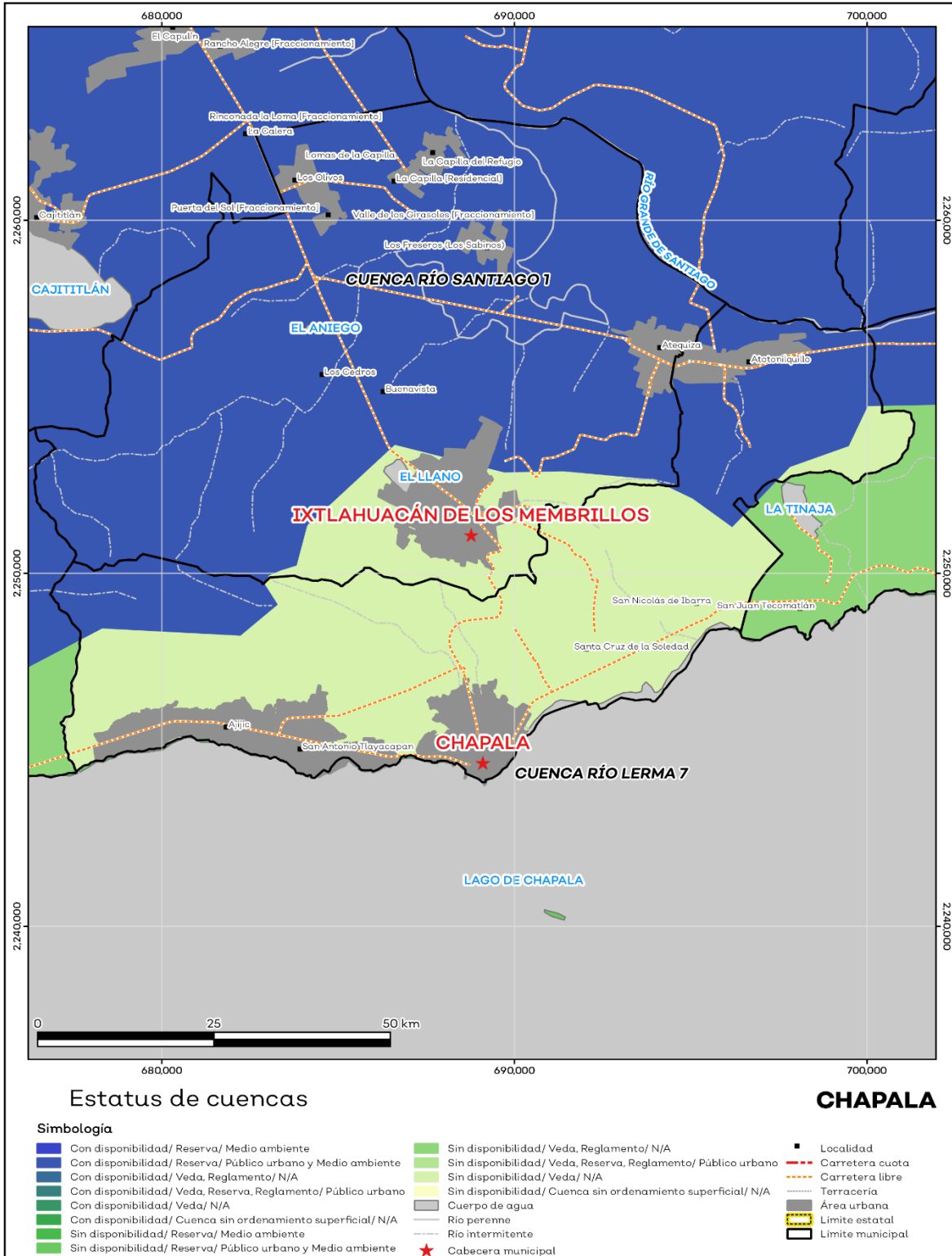
Fuente: IIEG, con base en CONAGUA, 2021.

El territorio municipal está dentro de las cuencas Río Lerma 7, Río Santiago 1 de las cuales el 27.4% tienen disponibilidad y el 72.6% presentan déficit de disponibilidad de agua superficial (ver mapa 7 y tabla 9).

Tabla 9 Cuencas		
Chapala, Jalisco		
Estatus	Cantidad %	Comentarios
Con disponibilidad	27.4	
Sin disponibilidad	72.6	
Tipos de Ordenamiento		Cantidad %
Reserva	27.4	Reporte de CONAGUA del estatus de cuencas hasta el 2020.
Veda	72.6	
Veda y reglamento	0.0	
Veda, reserva y reglamento	0.0	
Cuenca sin ordenamiento superficial	0.0	

Fuente: IIEG, con base en CONAGUA, 2021

Mapa 7. Cuencas



Fuente: IIEG, con base en CONAGUA, 2021.

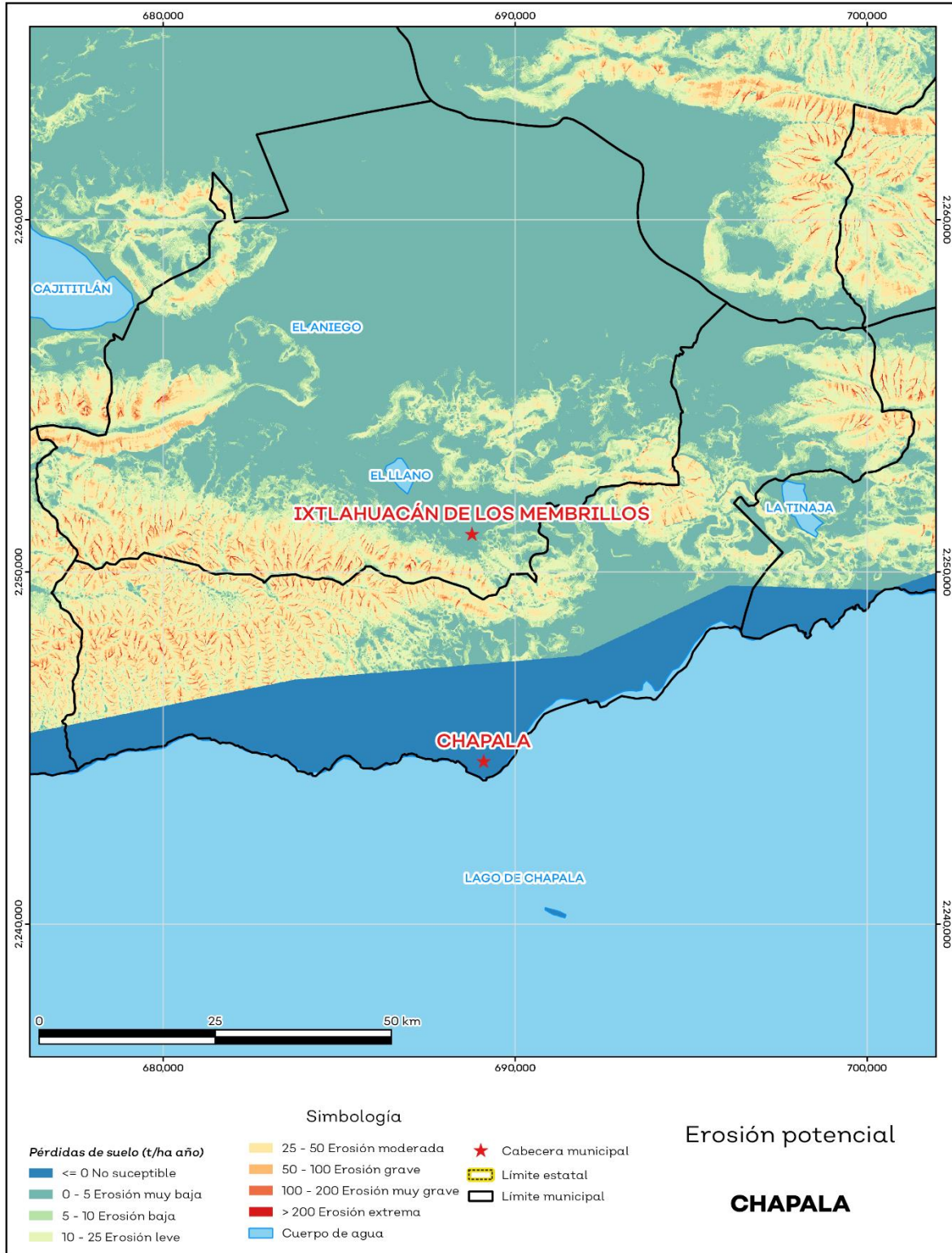
Erosión potencial

La erosión potencial que pronostica la pérdida de suelo como consecuencia de la influencia del relieve, el viento y el agua, nos indica que en el municipio se tienen en su mayoría pérdidas de suelo de 0 t/ha. año catalogadas como no susceptible al proceso erosivo (ver mapa 8 y tabla 10).

Tabla 10 Erosión potencial			
Concepción de Buenos Aires, Jalisco			
Pérdidas de suelo t/ha.año	Clasificación	Cantidad %	Comentarios
0	Zonas no susceptibles al proceso erosivo, como pueden ser espacios urbanos, carreteras o embalses.	0.0	
0 a 5	Zonas con niveles de erosión muy bajos y pérdidas de suelo tolerables. No hay erosión neta.	45.7	
5 a 10	Zonas con niveles de erosión bajos y pérdidas de suelo que puede ser tolerables. Probablemente no hay erosión neta.	22.7	
10 a 25	Zonas con procesos erosivos leves. Existe erosión, aunque no es apreciable a simple vista.	26.4	En el cálculo no se incluyeron los cuerpos de agua por considerarse zonas no susceptibles al proceso erosivo.
25 a 50	Zonas con procesos erosivos moderados. Existe erosión, aunque puede no ser apreciable a simple vista.	4.3	
50 a 100	Zonas con procesos erosivos graves. Existe erosión y es apreciable a simple vista.	0.5	
100 a 200	Zonas con procesos erosivos muy graves. Existe erosión y es manifiesta a simple vista.	0.1	
Más de 200	Zonas con procesos erosivos extremos. Existe erosión y es evidente a simple vista.	0.0	

Fuente: IIEG, con base en datos de precipitación de 1882-2019 del SMN, Modelo digital de elevaciones INEGI 2013, FAO 2003

Mapa 8. Erosión potencial



Fuente: IIEG, con base en datos de precipitación de 1882-2019 del SMN, Modelo digital de elevaciones INEGI 2013, FAO 2003.

Infraestructura

Por último, el municipio cuenta con 16 servicios públicos, de los cuales destacan 62 escuelas, seguido de 33 templos e instalaciones deportivas o recreación con 18 (ver tabla 11).

Tabla 11 Infraestructura		
Chapala, Jalisco		
Infraestructura	Descripción	
Infraestructura (km)	Carreteras	46.6
	Caminos	31.1
El municipio se encuentra en el primer lugar de la región Sureste, registrando grado muy alto de conectividad en caminos y carreteras.		
Tipo de servicios	Cantidad	Comentarios
Aeródromo Civil	0	La información presentada en esta tabla corresponde a los servicios concentrados en localidades mayores a 2,500 habitantes.
Cementerio	5	
Centro Comercial	0	
Centro de Asistencia Médica	13	
Escuela	62	
Estación de Transporte Terrestre	0	
Instalación de Comunicación	0	
Instalación de Servicios	0	
Instalación Deportiva o Recreativa	18	
Instalación Diversa	0	
Instalación Gubernamental	7	
Mercado	6	
Plaza	14	
Pozo	0	
Tanque de Agua	15	
Templo	33	

Fuente: IIEG, con base en red Nacional de Caminos INEGI 2019. Mapa General del Estado de Jalisco 2012. Marco Geoestadístico Nacional, servicios e información complementaria, INEGI 2020.

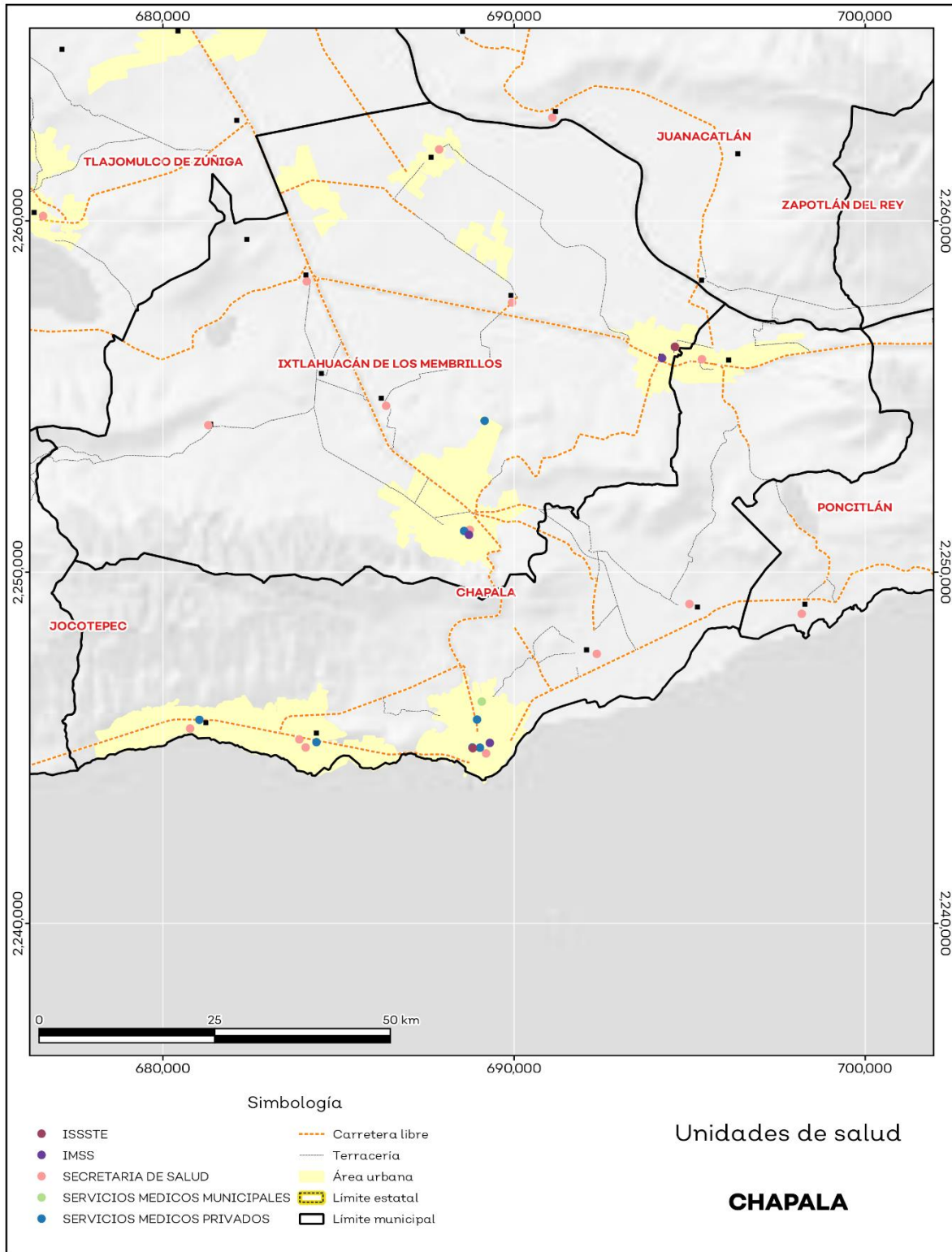
Salud

De acuerdo a los registros de la secretaría de salud, en el municipio se encuentran 16 unidades de servicio de salud como lo son consultorios, hospitales generales y especializados, oficinas administrativas, farmacias, laboratorios, unidades de medicina familiar, de especialidades médicas y móviles. De las cuales 7 corresponden a la Secretaría de Salud (SSJ), 5 unidades de salud son de los Servicios Médicos Municipales y 1 módulo del Instituto Mexicano del Seguro Social (IMSS); en la tabla 12 se presenta desglosada esta información por tipo de unidades de servicio conforme al instituto o dependencia a la que pertenecen (ver mapa 9 y tabla 12).

Tabla 12 Unidades de salud	
Chapala, Jalisco	
Tipo de unidad	Cantidad
INSTITUTO DE SEGURIDAD Y SERVICIOS SOCIALES PARA LOS TRABAJADORES DEL ESTADO	
Consultorio de Atención Familiar	1
INSTITUTO MEXICANO DEL SEGURO SOCIAL	
Unidad de Medicina Familiar	1
Unidad de Medicina Familiar con Hospitalización	1
SECRETARÍA DE SALUD	
Consultorios Médicos	7
SERVICIOS MÉDICOS MUNICIPALES	
Clínica Municipal	1
SERVICIOS MÉDICOS PRIVADOS	
Clínica	3
Consultorio Adyacente a Farmacia	1
Hospital General	1
Total del municipio	16

Fuente: IIEG, con base en Dirección General de Salud (DGIS) 2021.

Mapa 9. Unidades de Salud



Fuente: IIEG, con base en Dirección General de Salud (DGIS) 2021.



IIEG
Instituto de Información
Estadística y Geográfica
de Jalisco

Demografía y Sociedad

Chapala
Diagnóstico del municipio
Agosto 2022



Jalisco
GOBIERNO DEL ESTADO

Aspectos Demográficos

El municipio de Chapala pertenece a la Región Sureste, según el Censo de Población y Vivienda 2020, su población en ese año era de 55,196 personas; de las cuales el 48.6 por ciento eran hombres y 51.4 por ciento mujeres. Las y los habitantes del municipio representaban el 32.1 por ciento del total regional (ver tabla 1). Comparando este volumen poblacional con el del año 2015, se observa que la población municipal aumentó un 8.79 por ciento en cinco años.

Tabla 1 Población total según sexo					
Chapala, Jalisco					
Clave	Municipio	Población total 2015	Población 2020		
			Total	Hombres	Mujeres
030	Chapala	50,738	55,196	26,815	28,381

Fuente: IIEG con base en INEGI, Censo de Población y Vivienda 2020 y Encuesta Intercensal 2015.

En 2020 Chapala contaba con 50 localidades, de éstas, 4 eran de dos viviendas y 12 de una. La localidad de Chapala era la más poblada, con 24,352 personas, que representaban el 44.1% de la población del municipio; le seguía Ajijic con el 20.7%, Atotonilquillo con el 12.7%, San Antonio Tlayacapan con el 12% y Santa Cruz de la Soledad con el 3% del total municipal (ver tabla 2).

Tabla 2 Población total según sexo y distribución porcentual de la población						
Chapala, Jalisco						
Clave	Municipio/Localidad	Población total 2010	Población 2020			
			Total	Distribución porcentual de la población del municipio	Hombres	Mujeres
0030	Chapala	48,839	55,196	100.0	26,815	28,381
0001	Chapala	21,596	24,352	44.1	11,725	12,627
0002	Ajijic	10,509	11,439	20.7	5,501	5,938
0003	Atotonilquillo	7,249	7,004	12.7	3,460	3,544
0005	San Antonio Tlayacapan	4,938	6,616	12.0	3,120	3,496
0007	Santa Cruz de la Soledad	1,723	1,680	3.0	847	833

Fuente: IIEG con base en INEGI; Censo de Población y Vivienda 2010 y 2020.

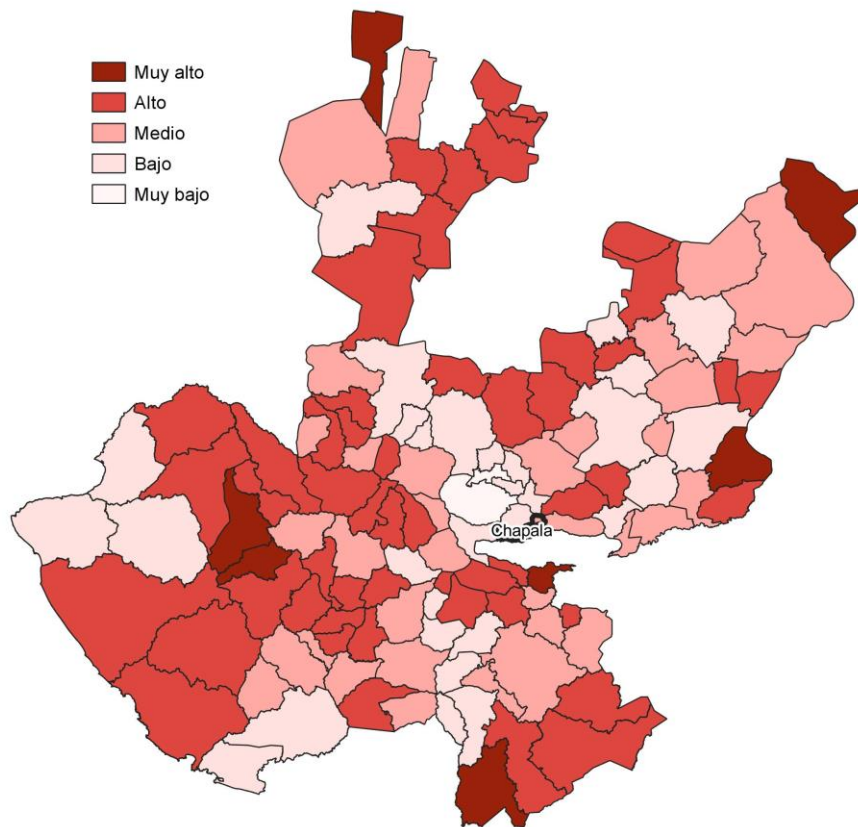
Intensidad Migratoria

El estado de Jalisco tiene una añeja tradición migratoria a Estados Unidos que se remonta hacia finales del siglo XIX.

El Consejo Nacional de Población (CONAPO) calculó el Índice de Intensidad Migratoria México-Estados Unidos 2020, como una medida sintética que informa integralmente del fenómeno migratorio entre ambos países.

De acuerdo con este índice, Jalisco se clasificó en un grado medio, posicionándose en el lugar 14 entre las entidades federativas con mayor intensidad migratoria en 2020. Esto como resultado de un 6.8% de sus viviendas que recibían remesas, 1.3% de viviendas con emigrantes con destino a Estados Unidos residentes en Estados Unidos, 0.4% de viviendas con migrantes circulares y 0.9% de viviendas con migrantes de retorno de Estados Unidos.

Mapa 1 Grado de Intensidad Migratoria a Estados Unidos. Jalisco, 2020



Fuente: IIEG con base en estimaciones de CONAPO; Índice de Intensidad Migratoria 2020.

Conforme a los resultados del índice de Intensidad Migratoria 2020, en el municipio de Chapala un 8.8 por ciento de las viviendas del municipio recibieron remesas en 2020, en un 1.06 por ciento se reportaron emigrantes con destino a Estados Unidos residentes en Estados Unidos, en el 0.57 por ciento se registraron migrantes circulares del quinquenio anterior (2015-2020) y el 1.75 por ciento de las viviendas contaban con migrantes de retorno de Estados Unidos (ver tabla 3).

Tabla 3 Índice de Intensidad Migratoria México-Estados Unidos	
Chapala, 2020	
Índice y grado de intensidad migratoria e indicadores socioeconómicos	Valores
Índice de intensidad migratoria	62.9481
Grado de intensidad migratoria	Medio
Total de viviendas	14,886
% Viviendas que reciben remesas	8.8
% Viviendas con emigrantes con destino a Estados Unidos residentes en Estados Unidos	1.06
% Viviendas con migrantes circulares de Estados Unidos	0.57
% Viviendas con migrantes de retorno de Estados Unidos	1.75
Posición que ocupa el municipio en la entidad	90
Posición que ocupa el municipio a escala nacional	837

Fuente: IIEG, con base en estimaciones del CONAPO con base en el INEGI, Censo de Población y Vivienda 2020.

*Nota: los indicadores hacen referencia al quinquenio 2015-2020.

El Índice de Intensidad Migratoria México-Estados Unidos, se deriva de estimaciones con base en los cuestionarios ampliados de los Censos de Población y Vivienda 2000, 2010 y 2020. Destaca que en el año 2000 se realizó con base en hogares y a partir del 2010 en viviendas censales, como resultado del cambio conceptual y operativo del INEGI para el levantamiento de la información en ese año censal.

Es importante señalar que en el cálculo previo del índice en el año 2010, Chapala tenía un grado Bajo de intensidad migratoria y ocupaba el lugar 106 en el ordenamiento estatal. En ese año, el porcentaje de viviendas del municipio que recibían remesas fue del 7.64 % y, la proporción de viviendas con emigrantes en Estados Unidos del quinquenio anterior fue de 1.98%. Por su parte, el 0.99% de las viviendas tenían migrantes circulares del quinquenio anterior y el 2.93% migrantes de retorno (ver tabla 4).

Tabla 4 Índice y grado de intensidad migratoria e indicadores socioeconómicos

Chapala, 2010	
Índice y grado de intensidad migratoria e indicadores socioeconómicos	Valores
Índice de intensidad migratoria	-0.1822
Grado de intensidad migratoria	Bajo
Total de viviendas	12,089
% Viviendas que reciben remesas	7.64
% Viviendas con emigrantes en Estados Unidos del quinquenio anterior	1.98
% Viviendas con migrantes circulares del quinquenio anterior	0.99
% Viviendas con migrantes de retorno del quinquenio anterior	2.93
Lugar que ocupa en el contexto estatal	106

Fuente: IIEG, con base en estimaciones del CONAPO con base en el INEGI, Censo de Población y Vivienda 2010.

Pobreza multidimensional

La pobreza, está asociada a condiciones de vida que vulneran la dignidad de las personas, limitan sus derechos y libertades fundamentales, impiden la satisfacción de sus necesidades básicas e imposibilitan su plena integración social. De acuerdo con esta concepción, una persona se considera en situación de pobreza multidimensional cuando sus ingresos son insuficientes para adquirir los bienes y los servicios que requiere para satisfacer sus necesidades y presenta carencia en al menos uno de los siguientes seis indicadores: rezago educativo, acceso a los servicios de salud, acceso a la seguridad social, calidad y espacios de la vivienda y servicios básicos en la vivienda.

La metodología para medir el fenómeno de la pobreza fue desarrollada por el Consejo Nacional de Evaluación de la Política de Desarrollo Social (CONEVAL) y permite profundizar en el estudio de la pobreza, ya que además de medir los ingresos, como tradicionalmente se realizaba, se analizan las carencias sociales desde una óptica de los derechos sociales. Estos componentes permitirán dar un seguimiento puntual de las carencias sociales y el bienestar económico de la población, además de proporcionar elementos para el diagnóstico y seguimiento de la situación de la pobreza en nuestro país, desde un enfoque novedoso y consistente con las disposiciones legales aplicables y que retoma los desarrollos académicos recientes en materia de medición de la pobreza. De acuerdo con su ingreso y a su índice de privación social se propone la siguiente clasificación:

Pobres multidimensionales. - Población con ingreso inferior al valor de la línea de bienestar y que padece al menos una carencia social.

Vulnerables por carencias sociales. - Población que presenta una o más carencias sociales, pero cuyo ingreso es superior a la línea de bienestar.

Vulnerables por ingresos. - Población que no presenta carencias sociales y cuyo ingreso es inferior o igual a la línea de bienestar.

No pobre multidimensional y no vulnerable. - Población cuyo ingreso es superior a la línea de bienestar y que no tiene carencia social alguna.

En la tabla 5 se muestra el porcentaje y número de personas en situación de pobreza en 2015 y 2020 en el municipio, así como aquellas vulnerables por carencias sociales, las vulnerables por ingresos y las no pobres y no vulnerables.

Tabla 5 Pobreza Multidimensional						
Chapala, 2015-2020						
Indicadores de incidencia	Porcentaje		Personas		Carencias promedio	
	2015	2020	2015	2020	2015	2020
Pobreza multidimensional						
Población en situación de pobreza multidimensional	41.7	38.5	21,142	25,286	1.9	2.3
Población en situación de pobreza multidimensional moderada	38.0	34.1	19,285	22,351	1.8	2.1
Población en situación de pobreza multidimensional extrema	3.7	4.5	1,857	2,935	3.4	3.5
Población vulnerable por carencias sociales	30.8	41.2	15,643	27,052	1.7	1.9
Población vulnerable por ingresos	7.9	4.9	4,003	3,207		
Población no pobre multidimensional y no vulnerable	19.6	15.4	9,953	10,096		
Privación social						
Población con al menos una carencia social	72.5	79.7	36,785	52,338	1.8	2.1
Población con al menos tres carencias sociales	13.5	21.5	6,849	14,117	3.3	3.3
Indicadores de carencias sociales						
Rezago educativo	20.3	18.1	10,283	11,911	2.3	2.8
Acceso a los servicios de salud	26.6	58.2	13,500	38,217	2.4	2.3
Acceso a la seguridad social	58.6	66.1	29,735	43,410	2.0	2.3
Calidad y espacios de la vivienda	9.6	12.9	4,879	8,445	2.8	3.0
Acceso a los servicios básicos en la vivienda	4.4	3.1	2,247	2,039	3.1	3.9
Acceso a la alimentación	12.8	9.4	6,486	6,183	2.6	3.1
Bienestar						
Población con un ingreso inferior a la línea de bienestar mínimo	12.1	10.1	6,158	6,625	2.0	2.0
Población con un ingreso inferior a la línea de bienestar	49.6	43.4	25,145	28,493	1.6	2.4

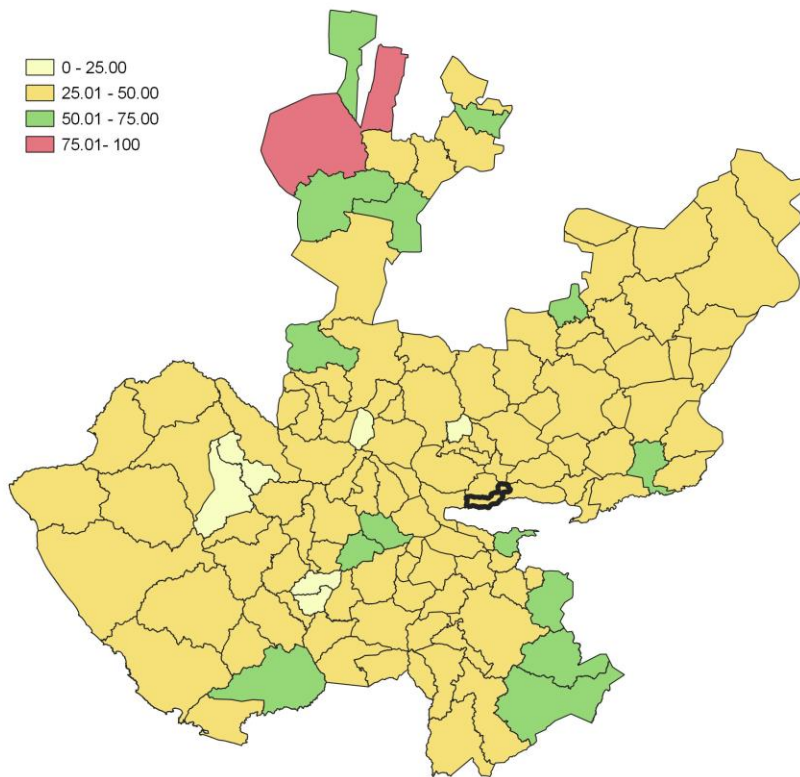
Fuente: Elaborado por el IIEG con base en estimaciones del CONEVAL del Modelo Estadístico 2015 para la continuidad del MCS-ENIGH, la Encuesta Intercensal 2015, el Modelo Estadístico 2020 para la continuidad del MCS-ENIGH y la muestra del Censo de Población y Vivienda 2020.

De acuerdo con la medición de pobreza multidimensional 2020, en Chapala el 38.5 por ciento de la población se encontraba en situación de pobreza, es decir, 25,286 personas compartían esta situación en el municipio. Asimismo el 41.2 por ciento (27,052 personas) de la población era vulnerable por carencias sociales, el 4.9 por ciento era vulnerable por ingresos y 15.4 por ciento era no pobre y no vulnerable.

Es importante agregar que, en 2020 el 4.5 por ciento de la población de Chapala se encontraba en pobreza extrema; en contraste con el 3.7 por ciento que presentó en 2015. Destaca que, en 2020 un 34.1 por ciento de la población estaba en pobreza moderada, lo que equivale a 22,351 personas; en comparación con el 2015 donde su proporción fue del 38 por ciento (19,285).

Respecto a las carencias sociales en 2020, destaca que el indicador de carencia por acceso a la seguridad social es el acceso a la seguridad social, con un 66.1 por ciento, que en términos absolutos representa 43,410 habitantes. En contraste, el que menos proporción de población presentó fue el de acceso a los servicios básicos en la vivienda, con el 3.1 por ciento.

Mapa 2 Porcentaje de población en situación de pobreza multidimensional por municipio. Jalisco, 2020



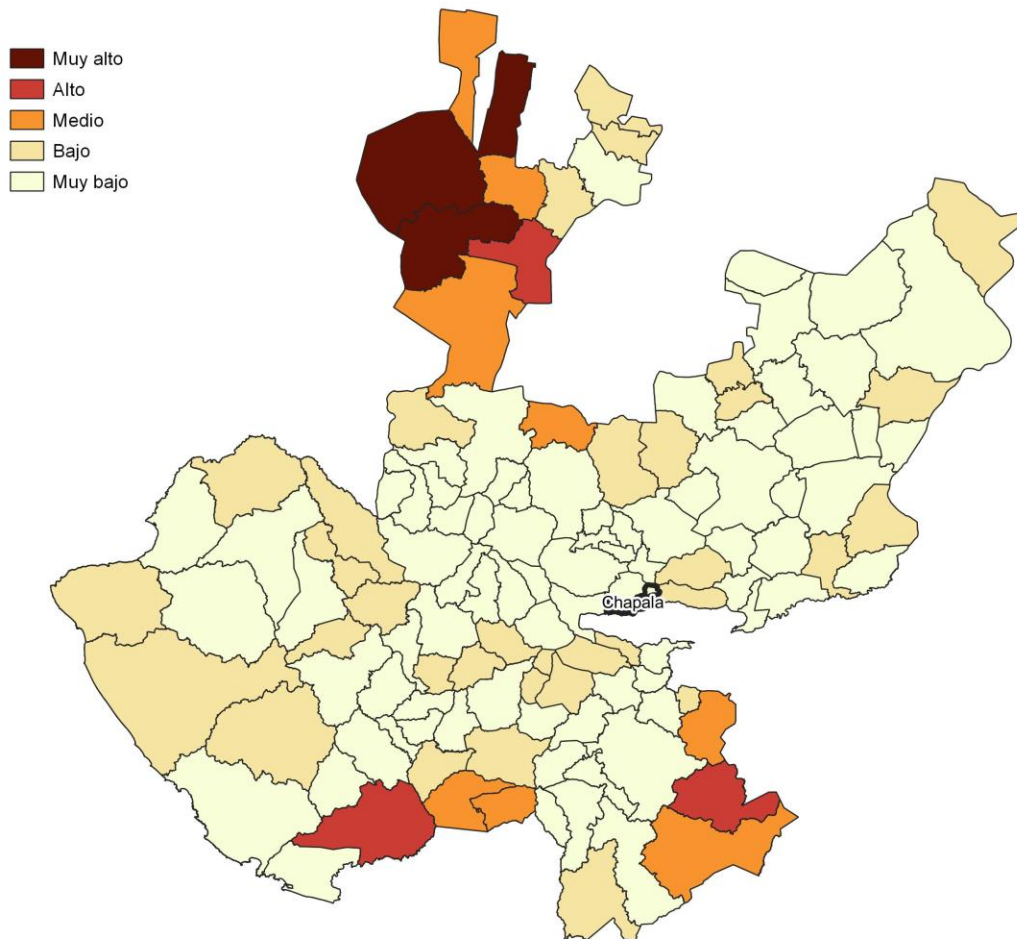
Fuente: IIEG, con base en estimaciones del CONEVAL, del Modelo Estadístico 2020 para la continuidad del MCS-ENIGH y la muestra del Censo de Población y Vivienda 2020.

Marginación

La construcción del Índice de Marginación, considera cuatro dimensiones estructurales: falta de acceso a la educación, residencia en viviendas inadecuadas; percepción de ingresos monetarios insuficientes y las relacionadas con la residencia en localidades pequeñas. Este índice es una medida-resumen que permite diferenciar los estados y municipios del país según el impacto global de las carencias que padece la población.

En la tabla 6 se presentan los indicadores que componen el índice de marginación para los municipios en 2020. De acuerdo con las estimaciones, Chapala presentó un grado de marginación Muy Bajo. Destaca que, la proporción de población de 15 años o más sin educación básica era de 32 por ciento, y que el 65 por ciento de la población ocupada ganaba hasta dos salarios mínimos.

Mapa 3 Índice de marginación por municipio. Jalisco, 2020



Fuente: IIEG, con base en estimaciones del CONAPO; Índice de Marginación 2020.

Las principales localidades del municipio presentaron en su mayoría un grado de marginación muy bajo; de ellas, la localidad de Santa Cruz de la Soledad tenía el más alto porcentaje de población de 15 años y más sin educación básica (45%) y de población analfabeta (4%), La localidad de San Antonio Tlayacapan presentó la proporción más baja de población adulta sin educación básica (18.8%) y analfabeta (1.7%). (ver tabla 6).

Tabla 6 Grado de marginación e indicadores sociodemográficos							
Chapala, 2020							
Municipio / Localidad		Grado	% Población de 15 años o más analfabeta	% Población de 15 años o más sin educación básica	% Población en localidades con menos de 5000 habitantes	% Población ocupada con ingreso de hasta 2 salarios mínimos	% Viviendas particulares habitadas que no disponen de refrigerador
Clave	Nombre						
	Jalisco	Bajo	2.9	29.5	16.2	55.9	
030	Chapala	Muy Bajo	2.6	32.0	10.5	65	
1	Chapala	Muy bajo	2.6	37.2			5
2	Ajjic	Muy bajo	1.8	28.4			2.8
3	Atotonilquillo	Muy bajo	3.5	28.8			3.4
5	San Antonio Tlayacapan	Muy bajo	1.7	18.8			1.3
7	Santa Cruz de la Soledad	Muy bajo	4.0	45.0			4

Fuente: Elaborado por el IIEG con base en CONAPO, índice de marginación por localidad, 2020.

Respecto a las carencias en la vivienda en 2020, las localidades de Atotonilquillo y San Antonio Tlayacapan comparten el porcentaje más alto de ocupantes en viviendas sin drenaje ni sanitario, con el 0.3%; mientras que las localidades de Chapala y Atotonilquillo presentaron los más altos porcentajes de ocupantes en viviendas particulares sin energía eléctrica, con un 0.2%.

La localidad de San Antonio Tlayacapan mostró la proporción más alta de ocupantes en viviendas particulares sin agua entubada con el 0.4%; mientras que las localidades de Ajijic y Atotonilquillo obtuvieron el más alto porcentaje de ocupantes en viviendas particulares con piso de tierra con un 1.6%; Por su parte, la localidad de Chapala registró la mayor proporción de ocupantes en viviendas particulares sin refrigerador con un 5% (ver tabla 7).

Tabla 7 Grado de marginación e indicadores sociodemográficos							
Chapala, 2020							
Municipio / Localidad		Grado	% Viviendas particulares habitadas sin excusado*	% Viviendas particulares habitadas sin energía eléctrica*	% Viviendas particulares habitadas sin disponibilidad de agua entubada*	**Promedio de ocupantes por cuarto en viviendas particulares habitadas	% Viviendas particulares habitadas con piso de tierra
Clave	Nombre						
	Jalisco	Bajo	0.6	0.3	0.8	14.0	1.7
030	Chapala	Muy Bajo	0.3	0.3	0.5	16.3	1.3
1	Chapala	Muy bajo	0.2	0.2	0.3	30.8	1.0
2	Ajijic	Muy bajo	0.1	0.1	0.3	24.6	1.6
3	Atotonilquillo	Muy bajo	0.3	0.2	0.1	24.7	1.6
5	San Antonio Tlayacapan	Muy bajo	0.3	0.1	0.4	14.2	1.0
7	Santa Cruz de la Soledad	Muy bajo	0.0	0.1	0.1	30.5	0.8

Fuente: Elaborado por el IIEG con base en CONAPO, índice de marginación por localidad, 2020.

Índices Sociodemográficos

En resumen, Chapala presentó un grado muy bajo de marginación en 2020, y ocupó por ello el lugar 115 entre los municipios del estado más marginados. En cuanto a la pobreza multidimensional, el municipio se localizó en el lugar 71, con el 34.1 por ciento de su población en situación de pobreza moderada y 4.5 por ciento en pobreza extrema. Finalmente, Chapala se clasificó en grado Medio de intensidad migratoria en 2020 y se posicionó en el lugar 90 entre los municipios del estado con mayores índices (ver tabla 8).

Tabla 8 Población total, grado de Marginación e Intensidad Migratoria y situación de pobreza									
Chapala, 2020									
Clave	Municipio	Población	Marginación		Pobreza Multidimensional			Intensidad Migratoria	
		Población	Grado	Lugar	Moderada	Extrema	Lugar	Grado	Lugar
14	Jalisco	8,348,151	Bajo	28	28.4	3.0	7	Alto	13
026	Concepción de Buenos Aires	6,334	Muy Bajo	93	42.2	3.1	32	Alto	39
030	Chapala	55,196	Muy Bajo	115	34.1	4.5	71	Medio	90
050	Jocotepec	47,105	Muy Bajo	76	38.3	5.7	43	Bajo	106
056	Santa María del Oro	1,815	Alto	5	43.2	12.1	8	Alto	37
057	La Manzanilla de la Paz	4,099	Muy Bajo	70	32.2	3.2	92	Medio	70
059	Mazamitla	14,043	Muy Bajo	86	40.4	5.2	31	Medio	89
069	Quitupan	7,734	Medio	11	44.0	11.1	9	Medio	60
096	Tizapán el Alto	22,758	Muy Bajo	58	45.4	7.9	12	Muy alto	3
107	Tuxcueca	6,702	Bajo	36	41.0	6.8	19	Alto	42
112	Valle de Juárez	6,151	Bajo	40	39.9	4.7	38	Alto	20

Fuente: IIEG, estimaciones del CONEVAL, Pobreza Multidimensional, con base en el Modelo Estadístico 2015 para la continuidad del MCS-ENIGH, la Encuesta Intercensal 2015, el Modelo Estadístico 2020 para la continuidad del MCS-ENIGH y la muestra del Censo de Población y Vivienda 2020. y CONAPO; Índice de Marginación 2020 e Índice de Intensidad Migratoria 2020. INEGI; Censo de Población y Vivienda 2020.



IIEG
Instituto de Información
Estadística y Geográfica
de Jalisco

Economía

Chapala
Diagnóstico del municipio
Agosto 2022



Jalisco
GOBIERNO DEL ESTADO

Número de empresas

Conforme a la información del Directorio Estadístico Nacional de Unidades Económicas (DENUE) de INEGI, el municipio de Chapala cuenta con 2,961 unidades económicas al mes de mayo de 2022 y su distribución por sectores revela un predominio de establecimientos dedicados al sector servicios, siendo estos el 45.69% del total en el municipio. Ocupa la posición 20 del total de empresas establecidas en el estado y el lugar número 1 en el ranking regional.

Gráfico 1 Distribución de las unidades económicas Chapala, 2022 / Mayo

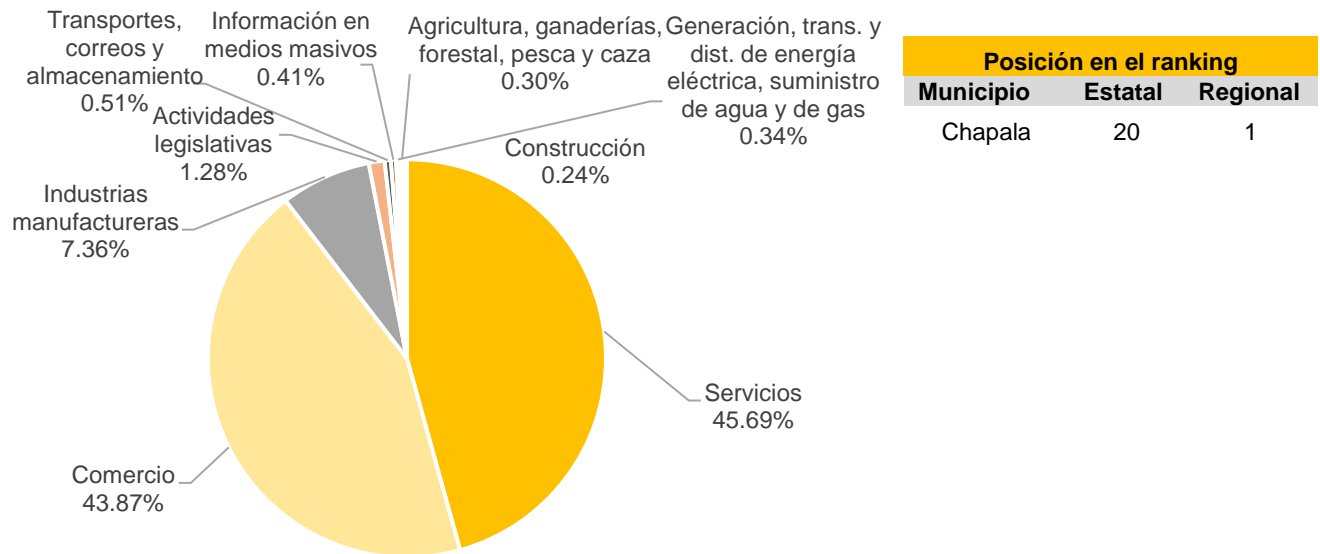


Tabla 1 Composición de las empresas

Chapala, mayo 2022. (Unidades económicas)

Sector	0 a 5 personas	6 a 10 personas	11 a 30 personas	31 a 50 personas	51 a 100 personas	101 a 250 personas	251 y más	Total de unidades económicas
Servicios	1,099	140	93	18	2	1	0	1,353
Comercio	1,202	67	22	4	2	2	0	1,299
Industrias manufactureras	206	7	2	0	1	2	0	218
Actividades legislativas	19	9	6	0	3	0	1	38
Transportes, correos y almacenamiento	10	3	2	0	0	0	0	15
Información en medios masivos	6	3	2	1	0	0	0	12
Generación, trans. y dist. de energía eléctrica, suministro de agua y de gas	4	3	1	1	1	0	0	10
Agricultura, ganaderías, forestal, pesca y caza	1	1	5	1	0	1	0	9
Construcción	6	0	1	0	0	0	0	7
Total	2,553	233	134	25	9	6	1	2,961

Fuente: IIEG, con base en información de INEGI, DENUE.

Valor agregado censal bruto

El valor agregado censal bruto se define como: “*el valor de la producción que se añade durante el proceso de trabajo por la actividad creadora y de transformación del personal ocupado, el capital y la organización (factores de la producción), ejercida sobre los materiales que se consumen en la realización de la actividad económica.*” En resumen, esta variable se refiere al valor de la producción que añade la actividad económica en su proceso productivo.

Los censos económicos 2019, registraron que en el municipio de Chapala, los tres subsectores más importantes en la generación de valor agregado censal bruto fueron el *Comercio al por menor en tiendas de autoservicio y departamentales*; el *Comercio al por menor de vehículos de motor, refacciones, combustibles y lubricantes*; y la *Industria alimentaria*, que generaron en conjunto el 27.5% del total del valor agregado censal bruto registrado en 2019 en el municipio.

El subsector de *Comercio al por menor en tiendas de autoservicio y departamentales*, que concentró el 13.7% del valor agregado censal bruto en 2019, registró el mayor crecimiento real pasando de menos 98 millones 869 mil pesos en 2014 a 330 millones 887 mil pesos en 2019, representado un incremento de 234.7% durante el periodo.

Tabla 2. Subsectores con mayor valor agregado censal bruto (VACB)

Chapala, 2014 y 2019. (Miles de pesos a precios de 2018).

Subsector	2014	2019	% Part. 2019	Var % 2014-2019
Comercio al por menor en tiendas de autoservicio y departamentales	98,869	330,887	13.7%	234.7%
Comercio al por menor de vehículos de motor, refacciones, combustibles y lubricantes	37,260	181,197	7.5%	386.3%
Industria alimentaria	98,502	150,502	6.2%	52.8%
Comercio al por mayor de abarrotes, alimentos, bebidas, hielo y tabaco		135,742	5.6%	
Servicios de preparación de alimentos y bebidas	80,955	116,230	4.8%	43.6%
Comercio al por mayor de abarrotes, alimentos, bebidas, hielo y tabaco	62,809	108,612	4.5%	72.9%
Comercio al por mayor de materias primas agropecuarias y forestales, para la industria, y materiales de desecho	23,187	84,817	3.5%	265.8%
Servicios inmobiliarios	25,827	61,176	2.5%	136.9%
Servicios de alojamiento temporal	28,298	44,613	1.8%	57.7%
Servicios de entretenimiento en instalaciones recreativas y otros servicios recreativos	9,215	44,033	1.8%	377.8%
Comercio al por menor de artículos de ferretería, tlapalería y vidrios	17,534	40,397	1.7%	130.4%
Otros	387,001	1,114,210	46.2%	187.9%
Total	869,457	2,412,416	100.0%	177.5%

Fuente: IIEG, con base en datos de INEGI, Censos Económicos.

Nota: Por el principio de confidencialidad muchos subsectores no presentan datos, por lo tanto, solo se muestran 11 subsectores que tienen información.

Empleo

Trabajadores asegurados en el IMSS Por grupo económico

Para junio de 2022 el IMSS reportó un total de 5,936 trabajadores asegurados, lo que representó para el municipio de Chapala un incremento anual de 518 trabajadores en comparación con el mismo mes de 2021, debido al aumento en el registro de empleo formal en algunos de sus grupos económicos, principalmente en *servicios personales para el hogar y diversos*.

En función de los registros del IMSS el grupo económico que más empleos presentó dentro del municipio de Chapala fue el de *construcción de edificaciones y obras de ingeniería civil*, ya que en junio de 2022 registró un total de 774 trabajadores concentrando el 13.04% del total de asegurados en el municipio.

El segundo grupo económico con más trabajadores asegurados fue el de *servicios personales para el hogar y diversos*, que para junio de 2022 registró 616 empleos formales que representan el 10.38% del total de trabajadores asegurados a dicha fecha.

Tabla 3 Trabajadores asegurados										
Chapala, Jalisco 2016-junio 2022										
Grupo económico	2016	2017	2018	2019	2020	2021	junio 2021	junio 2022	variación absoluta junio 2022 / junio 2021	% part junio 2022
Construcción de edificaciones y de obras de ingeniería civil	472	524	819	1,041	1,117	767	765	774	9	13.04%
Servicios personales para el hogar y diversos	213	194	168	338	307	515	408	616	208	10.38%
Fabricación de alimentos	320	344	377	353	384	381	429	416	-13	7.01%
Compraventa de alimentos, bebidas y productos del tabaco	358	328	346	333	360	405	374	397	23	6.69%
Preparación y servicio de alimentos y bebidas	284	339	357	425	340	363	357	359	2	6.05%
Servicios médicos, asistencia social y veterinarios	105	118	144	148	161	298	173	317	144	5.34%
Servicios de alojamiento temporal	215	220	230	241	216	304	256	281	25	4.73%
Compraventa en tiendas de autoservicio y de departamentos especializados por línea de mercancías	433	419	415	425	405	285	381	246	-135	4.14%
Generación, transmisión y distribución de energía eléctrica	257	251	250	246	239	241	233	244	11	4.11%
Compraventa de materias primas, materiales y auxiliares	314	289	265	277	251	212	228	232	4	3.91%
Transporte terrestre	213	213	197	237	198	189	187	209	22	3.52%
Compraventa de prendas de vestir y otros artículos de uso personal	137	141	154	180	178	165	172	185	13	3.12%
Otros	1,717	1,268	1,369	1,432	1,435	1,825	1,455	1,660	205	27.96%
Total	5,038	4,648	5,091	5,676	5,591	5,950	5,418	5,936	518	100.00%

Fuente: IIEG, con base en información del IMSS.

Trabajadores asegurados en el IMSS Región Sureste

En junio de 2022, Chapala se presenta como el segundo lugar municipal, dentro de la región Sureste con mayor número de trabajadores concentrando el 38.58% del total.

De junio de 2021 a junio de 2022 el municipio de Chapala registró un incremento anual en el número de trabajadores asegurados en la región Sureste pasando de 5,418 asegurados en 2021 a 5,936 asegurados en 2022, un aumento de 518 empleos formales durante el total del periodo.

Tabla 4 Trabajadores asegurados										
Región Sureste, Jalisco 2016-junio 2022										
Municipio	2016	2017	2018	2019	2020	2021	junio 2021	junio 2022	variación absoluta junio 2022 / junio 2021	% part junio 2022
Jocotepec	5,559	6,076	7,203	7,978	8,259	8,037	6,718	6,724	6	43.70%
Chapala	5,038	4,648	5,091	5,676	5,591	5,950	5,418	5,936	518	38.58%
Mazamitla	1,023	1,100	1,140	893	964	1,093	1,049	996	-53	6.47%
Tizapán el Alto	581	584	583	549	538	520	516	572	56	3.72%
Valle de Juárez	184	195	220	350	428	511	460	568	108	3.69%
Tuxcueca	186	254	282	328	367	376	381	305	-76	1.98%
La Manzanilla de la Paz	50	51	62	60	93	142	119	142	23	0.92%
Concepción de Buenos Aires	82	93	102	120	126	120	128	128	0	0.83%
Quitupan	5	5	8	10	22	19	11	14	3	0.09%
Santa María del Oro	1	1	1	1	1	0	0	0	0	0.00%
Total	12,709	13,007	14,692	15,965	16,389	16,768	14,800	15,385	585	100.00%

Fuente: IIEG, con base en información del IMSS.

Da click en la siguiente liga para consultar la información de empleo formal (IMSS), que se genera de manera mensual.

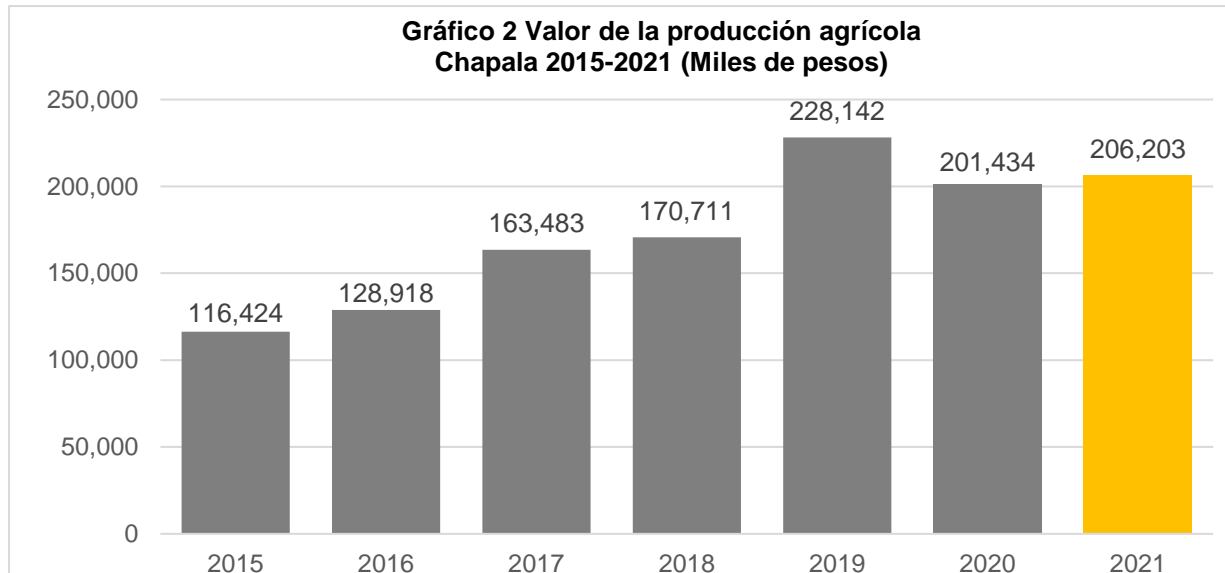
https://iieg.gob.mx/ns/?page_id=18817

Así mismo puede consultar en la siguiente liga los indicadores municipales.

https://iieg.gob.mx/ns/?page_id=17139

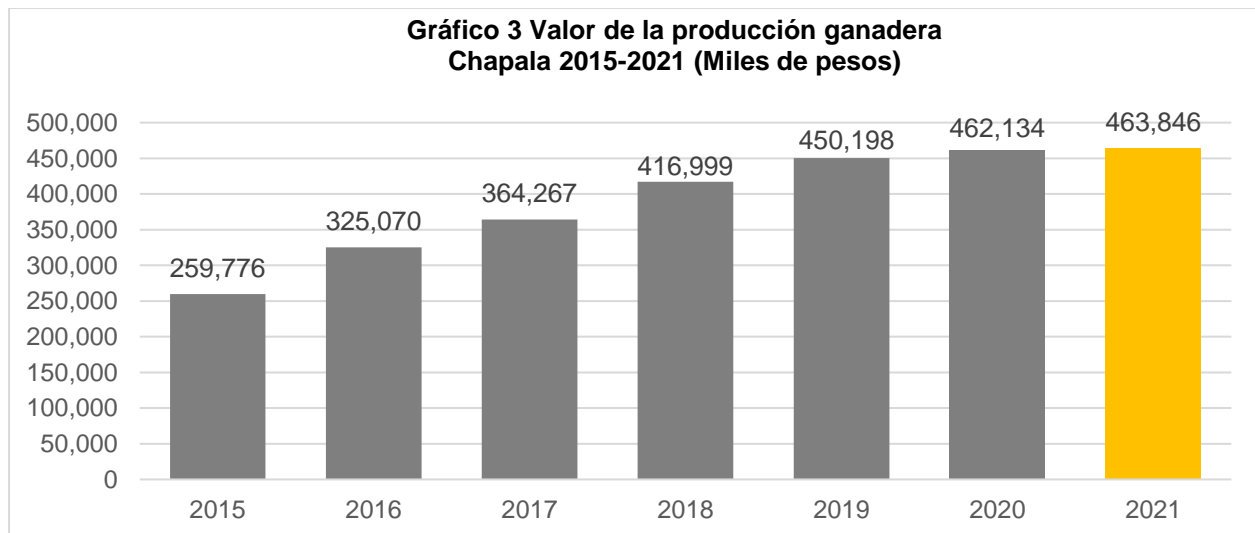
Agricultura y ganadería

El valor de la producción agrícola en Chapala ha presentado una tendencia al alza durante el periodo 2015–2019, habiendo registrado su nivel más alto en 2019, sufriendo una caída en 2020 y mostrando recuperación en 2021. El valor de la producción agrícola de Chapala de 2021 representó el 0.27% del total estatal, alcanzando un monto de 206,203 miles de pesos para ese año.



Fuente: IIEG, con base en información del SIAP / SAGARPA.

El valor de la producción ganadera en Chapala ha reflejado una tendencia al alza durante el periodo 2015-2021, siendo el ejercicio de 2021 el año en el que se ha registrado el mayor nivel en el municipio. En 2021 el valor de la producción ganadera de Chapala representó el 0.43% del total estatal, alcanzando un monto de 463,846 miles de pesos para ese año.



Fuente: IIEG, con base en información del SIAP / SAGARPA



IIEG
Instituto de Información
Estadística y Geográfica
de Jalisco

Gobierno y Seguridad

Chapala
Diagnóstico del municipio
Agosto 2022



Jalisco
GOBIERNO DEL ESTADO

Desarrollo institucional

El Índice de Desarrollo Municipal (IDM) mide el progreso de un municipio en cuatro dimensiones del desarrollo: social, económica, ambiental e institucional, con la finalidad de presentar una evaluación integral de la situación de cada uno de éstos. El IDM parte de tres premisas vinculadas con el concepto de desarrollo humano, según el cual, el principal objetivo es beneficiar a las personas; las actividades de los gobiernos afectan el nivel de desarrollo de sus comunidades y que el desarrollo sostenible posibilita el bienestar de los individuos a largo plazo (ver detalles [aquí](#)).

En los apartados anteriores ya se ha hecho referencia al desarrollo social, económico y del medio ambiente; finalmente en esta sección se aborda el componente institucional (Índice de Desarrollo Municipal Institucional; IDM-I), que mide el desempeño de las instituciones gubernamentales de un municipio a través de cuatro rubros que contemplan el esfuerzo tributario, la transparencia, la participación electoral y la seguridad.

En la construcción del IDM se decidió incluir cuatro variables para medir el desarrollo institucional de los municipios de Jalisco, tal y como se muestra en las dos tablas siguientes, por medio del porcentaje de participación ciudadana en elecciones; la evaluación del cumplimiento de la publicación de información fundamental y de la obligación de la atención a las solicitudes de información; el porcentaje de ingresos propios por municipio y el número de delitos del fuero común por cada mil habitantes.

¹ En ediciones anteriores se incluía el número de empleados municipales per cápita. Esta información se muestra más adelante en esta sección, pero ya no es considerada para la elaboración del IDM-I

Tabla 1. Desarrollo institucional de los municipios en el contexto estatal con base en cinco indicadores

Chapala, Región Sureste (Parte I)							
Clave	Municipio	Porcentaje de participación ciudadana en elecciones 2021		Evaluación del cumplimiento de la publicación de información fundamental 2016		Empleados municipales por cada 1000 habitantes 2020	
		Valor municipal	Lugar estatal	Valor municipal	Lugar estatal	Valor municipal	Lugar estatal
26	Concepción de Buenos Aires	60.12	59	37.5	48	10.82	36
30	Chapala	72.01	13	100*	1	16.89	87
50	Jocotepec	48.76	101	92.88*	29	11.49	43
56	Santa María del Oro	55.65	72	0	101	49.91	125
57	La Manzanilla de la Paz	54.68	79	0	101	30.00	114
59	Mazamitla	74.89	9	12.5	63	19.05	93
69	Quitupan	40.04	120	0*	101	24.33	104
96	Tizapán el Alto	61.71	54	88.98*	32	11.58	46
107	Tuxcueca	72.80	11	0	101	26.34	111
112	Valle de Juárez	55.92	70	0	101	12.03	51

FUENTE: Elaborado por el IIEG, con base en los resultados electorales de las elecciones municipales de 2021, del IEPC; la Estadística de Finanzas Públicas Estatales y Municipales (EFIPEM), Base de Delitos del Fuero Común del Secretariado Ejecutivo del Sistema Nacional de Seguridad Pública, CONAPO, Proyecciones de la Población de los municipios de México 2015-2030 (actualización correspondiente al mes de agosto de 2019), Censo Nacional de Gobiernos Municipales y Demarcaciones Territoriales de la Ciudad de México 2021 y las evaluaciones del ITEI de 2016 y 2019.

*Dato registrado en 2019

En el caso de Chapala, en 2021 registró una participación electoral del 72.01%, que lo coloca en el lugar 13 de los 125 municipios. Lo que significa que tiene una alta participación electoral en comparación con otras municipalidades del estado. Por otra parte, en 2018 con una calificación de 100% en materia de cumplimiento en las obligaciones de transparencia, el municipio se colocó en el lugar 1, lo que muestra el grado de compromiso de una administración en publicar y mantener actualizada la información, en particular, la correspondiente a los rubros financieros y regulatorios; así como la mejora en su accesibilidad y un adecuado manejo y protección de la información confidencial. Esto en el marco del cumplimiento del derecho de acceso a la información pública.

En lo que respecta a los empleados que laboran en las administraciones públicas, es importante destacar que en 2020 Chapala tenía una tasa de 16.89 empleados municipales por cada mil habitantes, por lo que ocupó el sitio 87 a nivel estatal en este rubro. Esto en el sentido de que entre menor sea el valor de este indicador mejor, porque implica una lógica de austeridad donde con menos empleados municipales se logra prestar los servicios municipales a la población.

Asimismo, en el ámbito de las finanzas municipales, para el 38.96% de los ingresos de Chapala se consideran propios; esto significa que fueron generados mediante sus propias estrategias de recaudación, lo que posiciona al municipio en el lugar 6 en el ordenamiento de este indicador respecto a los demás municipios del estado. Mientras que en la cuestión de seguridad, en 2021 el municipio registró una tasa de 16.77 delitos por cada cien mil habitantes, que se traduce en el lugar 122 en el contexto estatal, siendo el lugar uno, el municipio más seguro en función de esta tasa.

Considerando los cinco indicadores, Chapala obtiene un desarrollo institucional Muy Alto con un IDM-I de 68.5, que lo coloca en el sitio 20 del ordenamiento estatal. Donde el primer lugar lo tiene Tamazula de Gordiano y el último, Santa María del Oro.

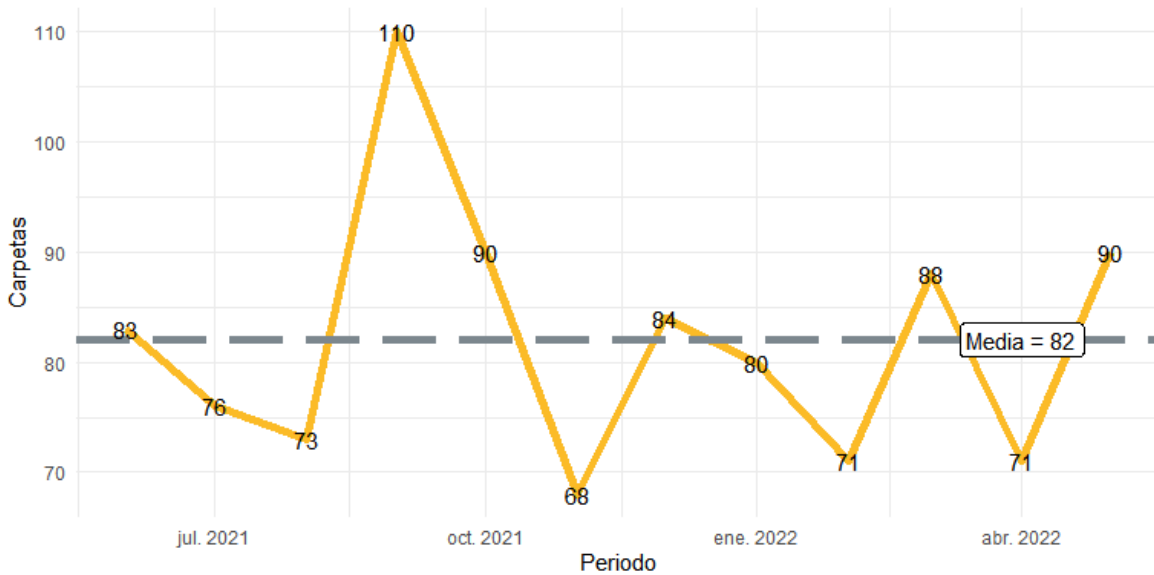
Tabla 2. Desarrollo institucional de los municipios en el contexto estatal con base en cinco indicadores								
Chapala, Región Sureste (Parte II)								
Clave	Municipio	Porcentaje de ingresos propios		Delitos del fuero común por cada 1,000 habitantes 2021		IDM-Institucional		
		Valor municipal	Lugar estatal	Valor municipal	Lugar estatal	Índice	Grado	Lugar estatal
26	Concepción de Buenos Aires	12.25	96	4.98	42	55.6	Medio	50
30	Chapala	38.96	6	16.77	122	68.5	Muy Alto	20
50	Jocotepec	31.88	18	11.21	106	66.1	Muy Alto	28
56	Santa María del Oro	12.90	94	0.90	3	34.5	Muy Bajo	125
57	La Manzanilla de la Paz	4.32	122	8.12	81	34.9	Muy Bajo	124
59	Mazamitla	37.96	8	14.35	114	52.0	Medio	65
69	Quitupan	10.04	106	3.96	29	38.7	Muy Bajo	119
96	Tizapán el Alto	49.39	1	7.83	78	75.5	Muy Alto	3
107	Tuxcueca	21.89	56	15.31	117	40.5	Muy Bajo	115
112	Valle de Juárez	15.34	83	8.24	82	45.6	Bajo	104

FUENTE: Elaborado por el IIEG, con base en los resultados electorales de las elecciones municipales de 2021, del IEPC; la Estadística de Finanzas Públicas Estatales y Municipales (EFIPEM), Base de Delitos del Fuero Común del Secretariado Ejecutivo del Sistema Nacional de Seguridad Pública, CONAPO, Proyecciones de la Población de los municipios de México 2015-2030 (actualización correspondiente al mes de agosto de 2019), Censo Nacional de Gobiernos Municipales y Demarcaciones Territoriales de la Ciudad de México 2021 y las evaluaciones del ITEI de 2016 y 2019.

*Dato registrado en 2019.

Durante el periodo de junio 2021 a mayo 2022, se abrieron un total de 984 carpetas de investigación, de las cuales 584 se abrieron en los meses de 2021, mientras que en los primeros cinco meses de 2022 fueron 400. Septiembre fue el mes con más casos con 110 indagaciones. Noviembre fue el mes con la menor cantidad de carpetas abiertas con 68. El promedio de carpetas abiertas por mes en el municipio es de 82.

Gráfica 1. Cantidad de carpetas de investigación por mes, Chapala junio 2021 a mayo 2022

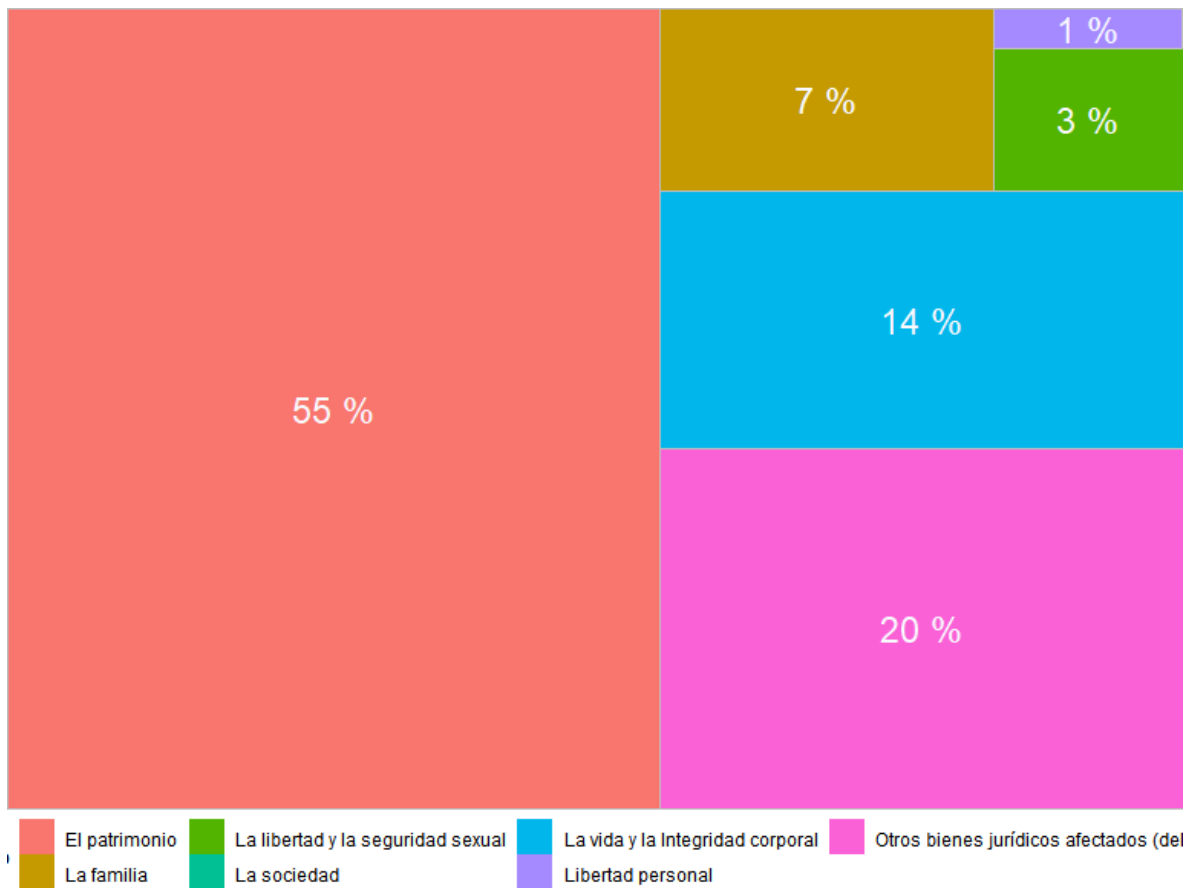


Fuente: Elaborado por el IIEG con datos del Secretariado Ejecutivo del Sistema Nacional de Seguridad Pública.

En la siguiente liga podrás consultar la información actualizada mensualmente de las carpetas de investigación: https://iieg.gob.mx/ns/?page_id=22174

En Chapala en el periodo de junio 2021 a mayo 2022, el 55% de los delitos afectaron al bien jurídico de el patrimonio seguido de la vida y la integridad corporal con 14% y el tercer bien jurídico con mayor afectación fue la familia con 7%. (Gráfica 2).

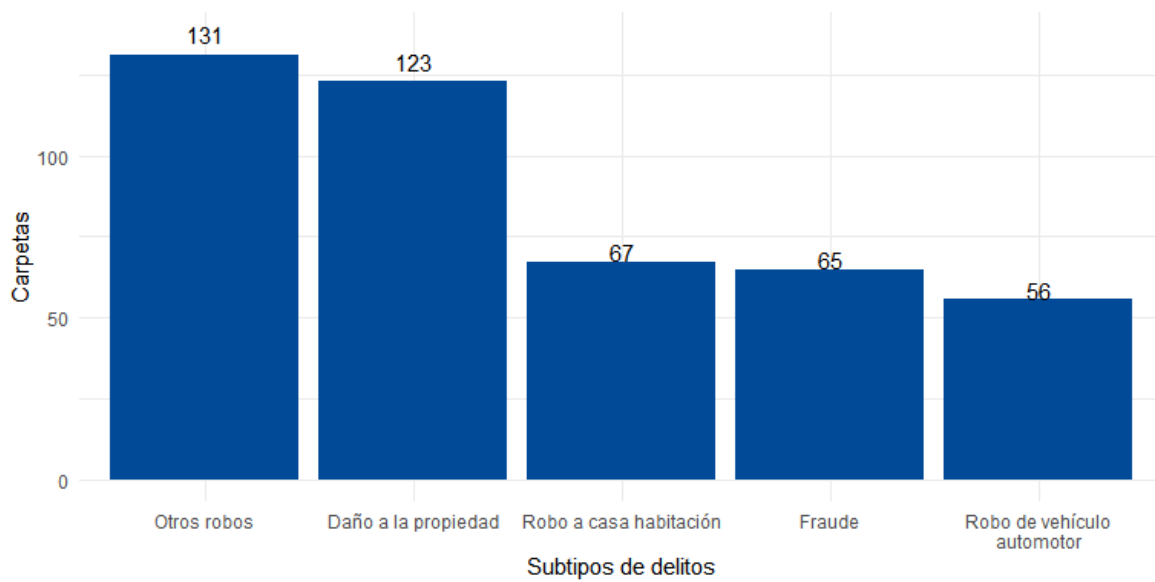
Gráfica 2. Distribución porcentual de los bienes jurídicos afectados, Chapala junio 2021 a mayo 2022



Fuente: Elaborado por el IIEG con datos del Secretariado Ejecutivo del Sistema Nacional de Seguridad Pública.

Con relación al bien jurídico de el patrimonio que fue el más afectado en el periodo de análisis en el municipio, otros robos fue el subtipo de delito que abrió más carpetas con 131; en segundo puesto, daño a la propiedad con 123 seguido de robo a casa habitación con 67 casos. (Gráfica 3).

Gráfica 3. Cantidad de carpetas por los 5 subtipos de delitos que afectaron más a el patrimonio, Chapala junio 2021 a mayo 2022



Fuente: Elaborado por el IIEG con datos del Secretariado Ejecutivo del Sistema Nacional de Seguridad Pública.

Directorio municipal



Presidente Municipal Chapala

Alejandro de Jesús Aguirre Curiel

ayuntamiento@ayuntamientochapala.com

Domicilio

Madero No. 202 C.P. 45900, Chapala, Jalisco.

Teléfono

376 765 8000 conmutador

Síndico (a)

Gamaliel de Jesús Soto Pérez

Regidores (as)

Verónica Torres Raygoza
Juan Manuel Duran Pantoja
Denise Michelle Ibarra González
Rodrigo Adrián Díaz Duran
María de la O Eduviges Cuellar Ceja
Lucero Bravo Pérez
Jesús González Amezcua
Irma Paulina Vázquez Baltazar
Moisés Alejandro Anaya Aguilar
Mayra Raquel Morales Cerda
Maritza Gutiérrez Vázquez

Partido Político


PAN

www.ieg.gob.mx



IEG Jalisco

Calzada de los Pirules 71 Col. Ciudad Granja.
C.P. 45010, Zapopan, Jalisco, México.

 contacto@ieg.gob.mx

 **33377-71770**



IEG
Instituto de Información
Estadística y Geográfica
de Jalisco

