



**IIEG**  
Instituto de Información  
Estadística y Geográfica  
de Jalisco

# Atenguillo

## Diagnóstico del municipio

Agosto 2022



**Jalisco**  
GOBIERNO DEL ESTADO

# ATENGUILLO

## DIAGNÓSTICO DEL MUNICIPIO

---

Agosto 2022

---

<b>HISTORIA</b> .....	<b>3</b>
Toponimia	
Contexto histórico	
<b>GEOGRAFÍA Y MEDIO AMBIENTE</b> .....	<b>6</b>
Geografía	
Uso de suelo y vegetación	
Áreas naturales protegidas y humedales	
Diversidad ecosistémica	
Sequía	
Precipitación	
Recursos hídricos	
Infraestructura	
<b>DEMOGRAFÍA Y SOCIEDAD</b> .....	<b>27</b>
Aspectos demográficos	
Intensidad migratoria	
Pobreza multidimensional	
Marginación	
Índices sociodemográficos	
<b>ECONOMÍA</b> .....	<b>39</b>
Número de empresas	
Valor agregado censal bruto	
Empleo	
Agricultura y ganadería	
<b>GOBIERNO Y SEGURIDAD</b> .....	<b>45</b>
Desarrollo institucional	
Incidencia delictiva	
Directorio municipal	

[Consulta la información municipal en línea](#)



**IIEG**  
Instituto de Información  
Estadística y Geográfica  
de Jalisco

# Historia

**Atenguillo**  
**Diagnóstico del municipio**  
**Agosto 2022**

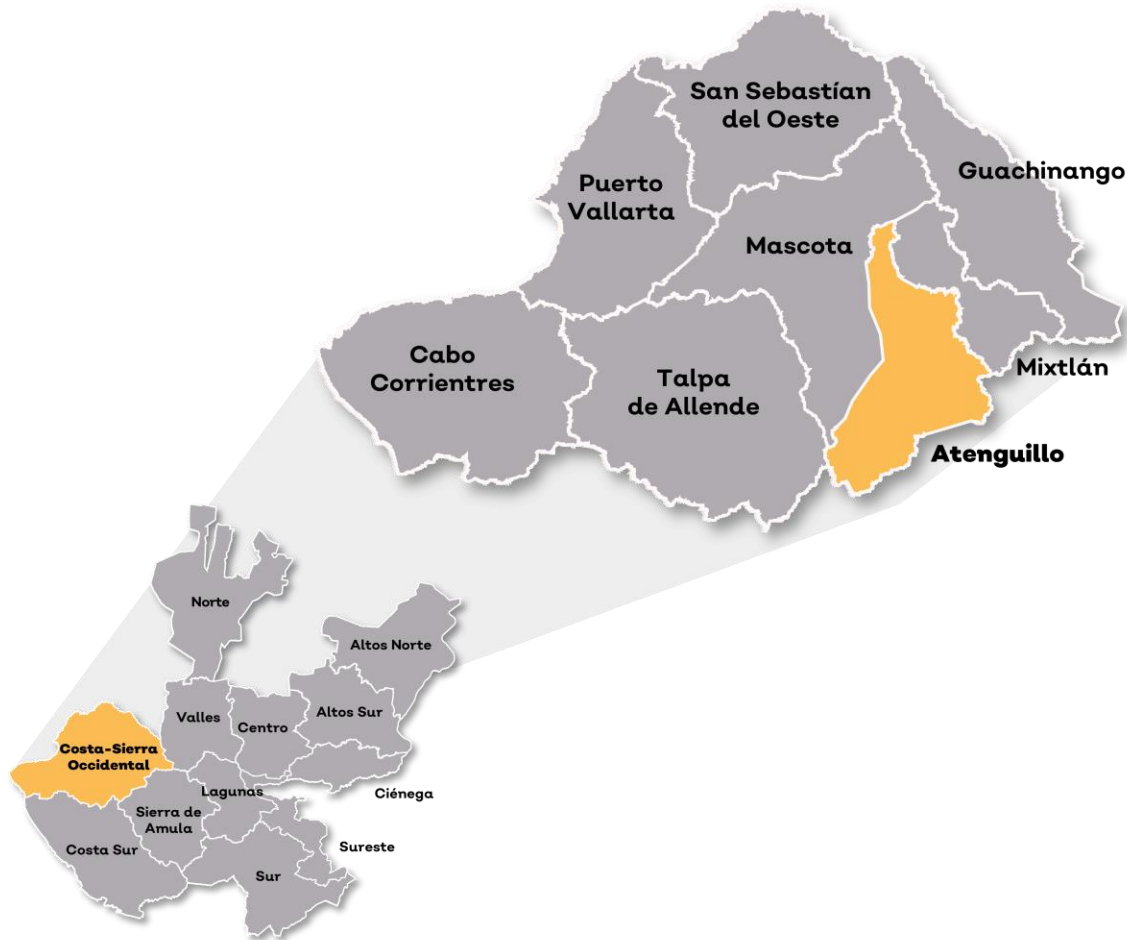


**Jalisco**  
GOBIERNO DEL ESTADO

## Toponimia

La palabra Atenguillo es un diminutivo de Atengo, la cual significa: "en la Orilla del Agua".

**Figura 1. Atenguillo, Jalisco.**  
Localización geográfica.



**Fuente:** IIEG, Instituto de Información Estadística y Geográfica del Estado de Jalisco, "Mapa General del Estado de Jalisco, 2012.

## Contexto histórico

Primitivamente, la región era parte del reino de Xalisco, sus habitantes hablaban la lengua cuyateca. La conquista de este pueblo se originó en 1535, al repartir indios y encomiendas entre los españoles se dio la encomienda de Tenamaxtlán mancomunadamente en tamaño y extensión que comprendía a Tenamaxtlán y 16 estancias, una de ellas era Atenguillo.

Durante el siglo XVIII, Atenguillo fue considerado como “pueblo de visita” de la jurisdicción de la alcaldía de Huachinango. El 20 de marzo de 1885, por decreto, el pueblo de Atenguillo se erige en municipalidad, la cual se formaría con la extensión territorial de éste, el pueblo de Mixtlán y con la comisaría municipal de Guachinango.



**IIEG**  
Instituto de Información  
Estadística y Geográfica  
de Jalisco

# Geografía y Medio Ambiente

**Atenguillo**  
**Diagnóstico del municipio**  
**Agosto 2022**



**Jalisco**  
GOBIERNO DEL ESTADO

## Geografía

El municipio de Atenguillo se localiza en la región Costa-Sierra Occidental del estado de Jalisco. Sus municipios colindantes son Tomatlán, Atengo, Cuautla, Mascota, Mixtlán y Talpa de Allende (ver mapa 1). Tiene una extensión territorial de 819.77 kilómetros cuadrados.

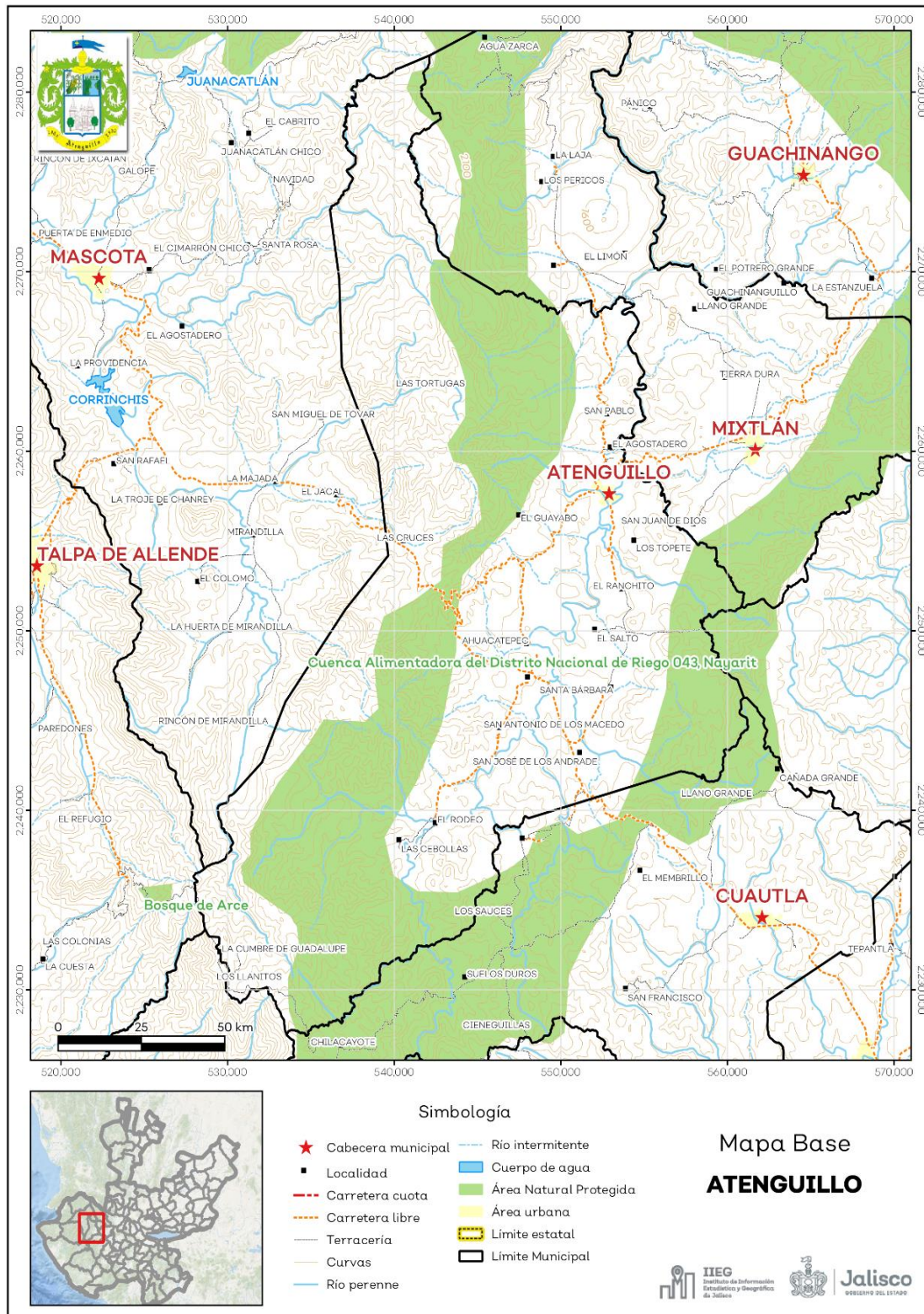
Su cabecera municipal se localiza en las coordenadas 20°24'57.96" latitud norte y -104°29'34.80" de longitud oeste, a una altura de 1,307 metros sobre el nivel del mar (msnm). El territorio municipal, tiene alturas entre los 1,220 y 2,680 msnm; y una pendiente predominantemente montañosa mayor a 15 grados.

La mayor parte del municipio tiene un clima semicálido semihúmedo. La temperatura media anual es de 17.1°C, y su temperatura mínima y máxima promedio oscila entre los 4°C y 29.9°C. La precipitación media anual es de 1,067 milímetros (mm) mientras que la precipitación promedio acumulada es de 647.48 mm.

El municipio está constituido por roca tipo extrusiva ácida en su mayor parte y basalto. Los suelos dominantes pertenecen al tipo regosol y feozem (ver tabla 1).



**Mapa 1. Base**



Fuente: IIEG, con base en topografía INEGI, CONANP 2015, Marco Geoestadístico INEGI 2020 y Mapa General del Estado de Jalisco 2012.



**Tabla 1 Medio físico**

Atenguillo, Jalisco

Medio físico		Descripción
Superficie municipal (km <sup>2</sup> )	820	El municipio de Atenguillo tiene una superficie de 820 km <sup>2</sup> . Por su superficie se ubica en la posición 30 con relación al resto de los municipios del estado.
Altura (msnm)	Mínima municipal	1,220
	Máxima municipal	2,680
	Cabecera municipal	1,307
Pendientes (%)	Planas (< 5°)	17.1
	Lomerío (5° - 15°)	30.4
	Montañosas (> 15°)	52.5
Clima (%)	Semicálido semihúmedo	74.0
	Templado subhúmedo	26.0
Temperatura (°C)	Máxima promedio	29.9
	Mínima promedio	4.0
	Media anual	17.1
Precipitación (mm)	Media anual	1,067
	Extrusiva ácida	70.9
Geología (%)	Basalto	18.7
	Toba	2.7
	Aluvial	2.5
	Extrusiva intermedia	2.3
	Otros	2.9
Tipo de suelo (%)	Regosol	73.4
	Feozem	12.1
	Cambisol	9.0
	Andosol	2.6
	Acrisol	1.1
	Otros	1.9
Cobertura de suelo (%)	Agricultura	7.4
	Asentamiento humano	0.1
	Bosque	77.8
	Pastizal	14.7
	Selva	0.01

**Fuente:** IIEG, con base en: Geología, Edafología, esc. 1:50,000 y Uso de Suelo y Vegetación SVII, esc. 1:250,000, INEGI. Clima, CONABIO. Tomo 1 Geografía y Medio Ambiente de la Enciclopedia Temática Digital de Jalisco. MDE y MDT del conjunto de datos vectoriales, esc. 1:50,000, INEGI. Mapa General del Estado de Jalisco 2012.

## Uso de suelo y vegetación

La cobertura del suelo predominante en el municipio es la vegetación secundaria con un 47.79% de su superficie, seguida de bosque con 30.05%, los asentamientos humanos solo ocupan el 0.06% del territorio total, siendo esta la cobertura con menos superficie (ver tabla 2 y mapa 2).

La clasificación de los usos de suelo y vegetación realizada comprende las categorías acuícolas, agropecuario, agua, asentamientos humanos, bosque, dunas costeras, galería, manglar, matorral, palmar, pastizal, sabana, selva baja, selva mediana, sin vegetación aparente, vegetación acuática, vegetación desértica, vegetación secundaria.

Tabla 2 Uso de suelo y vegetación			
Atenguillo, Jalisco			
Cobertura	Superficie (Ha)	Porcentaje (%)	Descripción
Vegetación secundaria	39,205.60	47.79	La clasificación de usos de suelo y vegetación representada es menos generalizada que la tabla número 1 de este documento. Sin embargo en esta clasificación la vegetación secundaria es representada por todos los tipos de vegetación que sean secundarios refiriéndonos a estas como la comunidad vegetal que surge diferente a la original con estructura y composición florística heterogénea tras ser eliminada o alterada la vegetación primaria.
Bosque	24,656.66	30.05	
Pastizal	12,056.38	14.70	
Agropecuario	6,077.06	7.41	
Asentamientos humanos	45.59	0.06	

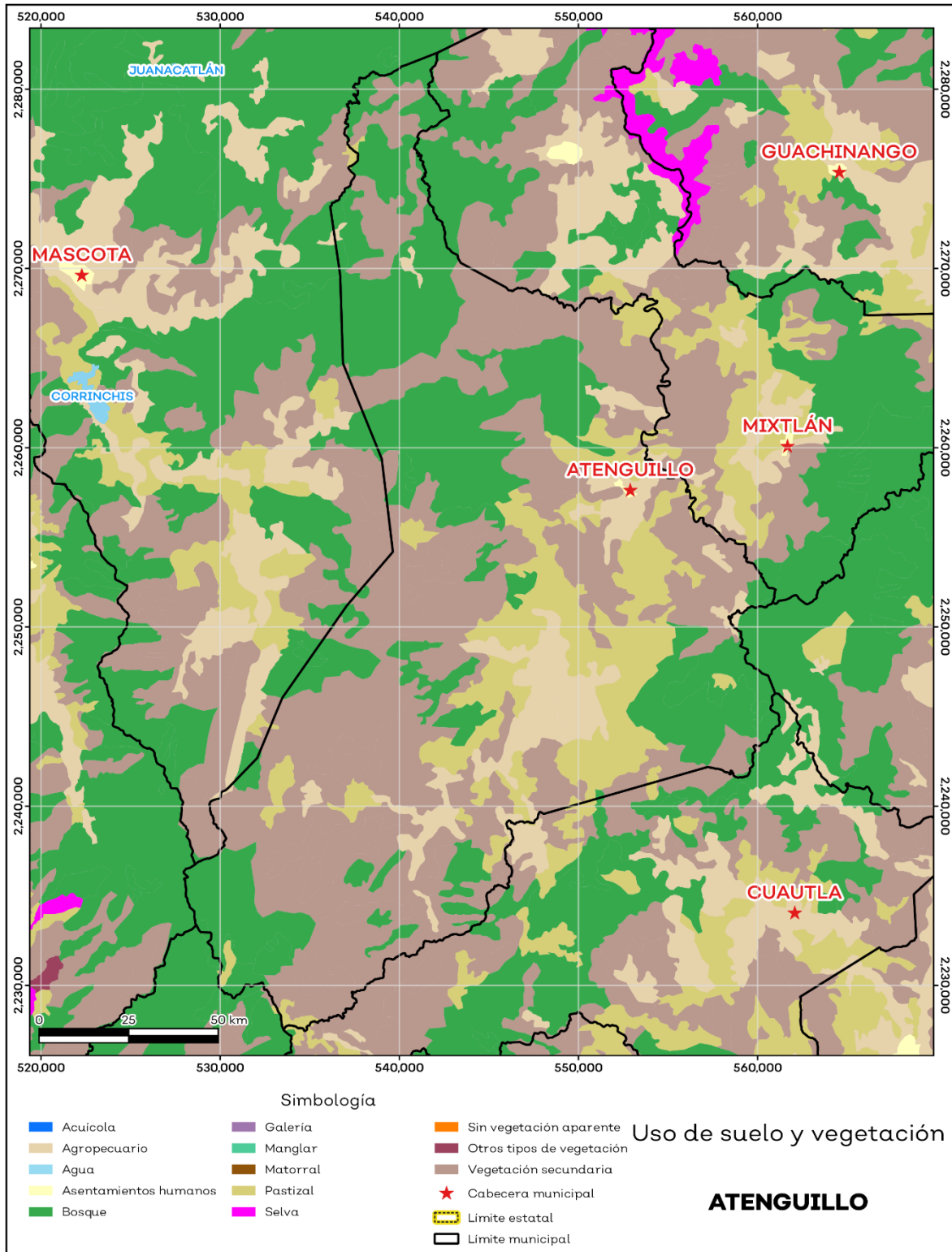
**Fuente:** IIEG, con información de datos vectoriales de uso del suelo y vegetación, Serie VII, INEGI 2018.

La superficie arbórea municipal representa el 55.8% de los cuales el 30.1% corresponde a la vegetación arbórea primaria, la cual no presenta una alteración respecto a su estado natural, y 25.7% a la vegetación arbórea secundaria, que debido a perturbaciones ha sido modificada y muestra un proceso de sucesión vegetal (ver tabla 3).

Tabla 3 Cobertura Arbórea		
Atenguillo, Jalisco		
Cobertura	Cantidad %	Comentarios
Primaria Arbórea Baja	7.8	La cobertura arbórea referida está compuesta por los siguientes tipos de vegetación: bosque de coníferas, bosque de encino, bosque mesófilo de montaña, bosque de pino y bosque de táscate, selva caducifolia, selva subcaducifolia, selva de galería, manglar, palmar natural, vegetación hidrófila y vegetación inducida.
Primaria Arbórea Mediana	22.3	
Primaria Arbórea Alta	0.0	
Secundaria Arbórea Baja	1.5	
Secundaria Arbórea Mediana	24.2	
Secundaria Arbórea Alta	0.0	
Total Arbórea	55.8	

**Fuente:** IIEG, con información de datos vectoriales de uso del suelo y vegetación, Serie VI, INEGI 2016.

**Mapa 2. Uso de suelo y vegetación**



Fuente: IIEG, con base en INEGI, 2018.

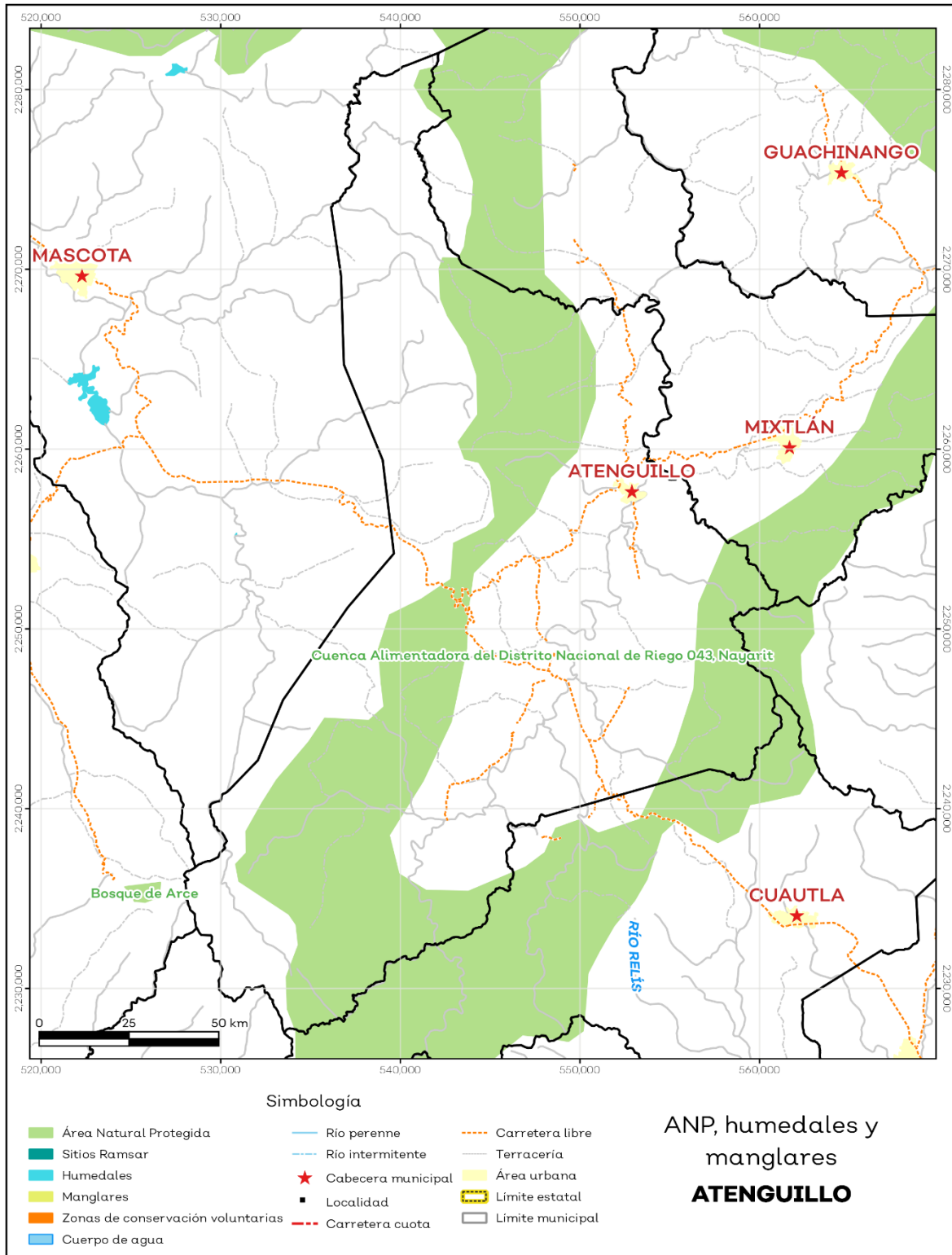
## Áreas naturales protegidas y humedales

Atenguillo alberga 1 área natural protegida con una superficie de 29,729.12 hectáreas (ha) lo que representa el 36.3% de todo el territorio municipal. (ver mapa 3 y tabla 4).

Tabla 4 ANP y humedales		
Atenguillo, Jalisco		
Áreas Naturales	Cantidad %	Descripción
Áreas Naturales Protegidas	36.3	Cuenca Alimentadora del Distrito Nacional de Riego 043, Nayarit.
Sitios Ramsar	0.0	Humedales de importancia internacional.
Humedales	0.0	

**Fuente:** IIEG, con base en CONAGUA 2016, CONANP 2015.

### Mapa 3. ANP y humedales



Fuente: IIEG, con base en CONAGUA 2016, CONANP 2015.

## Diversidad ecosistémica

La diversidad de ecosistemas conforme a la cobertura de usos de suelo y vegetación nos dice que la cobertura de mayor dominancia es vegetación secundaria arbustiva de bosque de encino la cual representa el 23.6% municipal, y es catalogada con el rango alto a nivel estatal. El inverso del índice de Simpson es de 0.85 y nos indica que entre más se acerca al 1 más diversidad ecosistémica de coberturas de suelo hay. El índice de Shannon es de 2.07, en el cual se considera un valor normal si se está entre 2 y 3, valores por debajo de 2 como bajos en diversidad y superiores a 3 son altos en diversidad de ecosistemas (ver tabla 5).

Tabla 5 Diversidad Ecosistémica		
Atenguillo, Jalisco		
índice	Cantidad	Comentarios
Inverso de Simpson	0.85	Valor entre más cercano a 1, mayor diversidad ecosistémica de coberturas de uso de suelo y vegetación.
Shannon	2.07	El valor varía entre 0.5 y 5. Valor normal entre 2 y 3, valores superiores a 3 son altos en diversidad, valores por debajo de 2 es baja diversidad de ecosistemas.
Equitatividad de Shannon	0.77	Se acerca a 0 cuando una cobertura domina y se acerca a 1 cuando comparten abundancia las coberturas.
índice	%	Cobertura
Dominancia	23.6	Vegetación secundaria arbustiva de bosque de encino

Fuente: IIEG, 2021.

## Sequía

El cambio climático en los últimos años ha traído consigo efectos en los territorios, de allí parte a que se analice el fenómeno natural de la sequía y la escasez de los recursos hídricos.

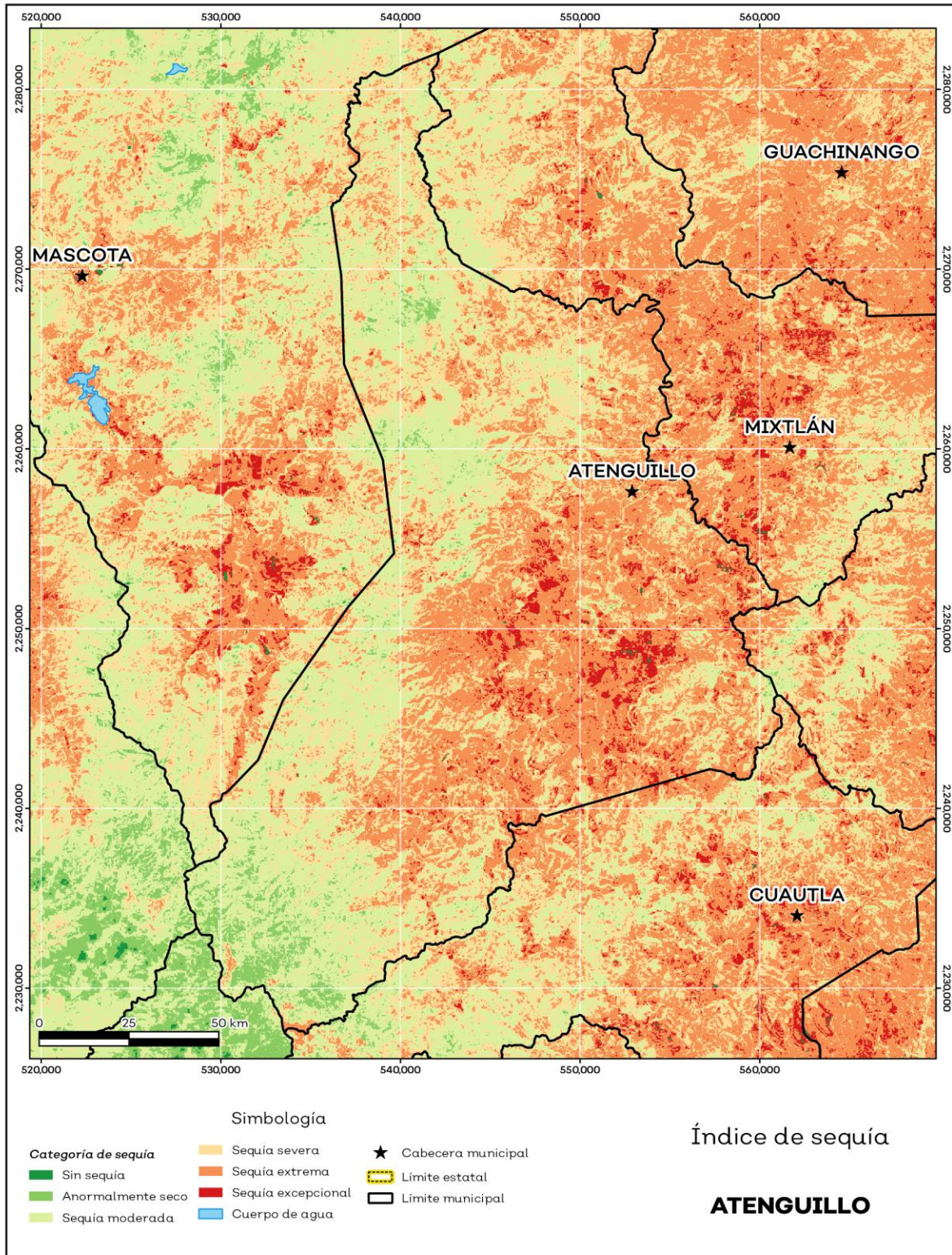
De la superficie dedicada a las actividades agrícolas el 99.8% presentó alguna categoría de sequía en el año 2020 (ver mapa 4 y tabla 6). Las sequías son causadas principalmente por la escasez de precipitaciones pluviales, la cual puede derivar en una insuficiencia de recursos hídricos necesarios para abastecer la demanda existente, por ello su análisis es trascendental.

Tabla 6 Sequía			
Atenguillo, Jalisco			
Categoría de sequía	Cantidad Agrícola (%)	Cantidad Municipal (%)	Comentarios
Sin sequía	0.1	0.1	
Anormalmente seco	0.1	2.9	Anormalmente seco es una condición de sequedad, no es una categoría de sequía. Se muestran 2 cantidades en porcentajes: la agrícola es el porcentaje de la superficie afectada de las áreas agrícolas conforme a la delimitación de frontera agrícola; y el porcentaje municipal se refiere a toda la superficie del municipio sin importar la cobertura de uso de suelo y vegetación sin incluir los cuerpos de agua.
Sequía moderada	1.9	32.0	
Sequía severa	12.5	26.7	
Sequía extrema	74.9	34.9	
Sequía excepcional	10.6	3.5	

Fuente: IIEG, con base en imágenes Landsat, 2020.



**Mapa 4. Índice de sequía de diferencia normalizado**



Fuente: IIEG, con base en imágenes Landsat, 2020.



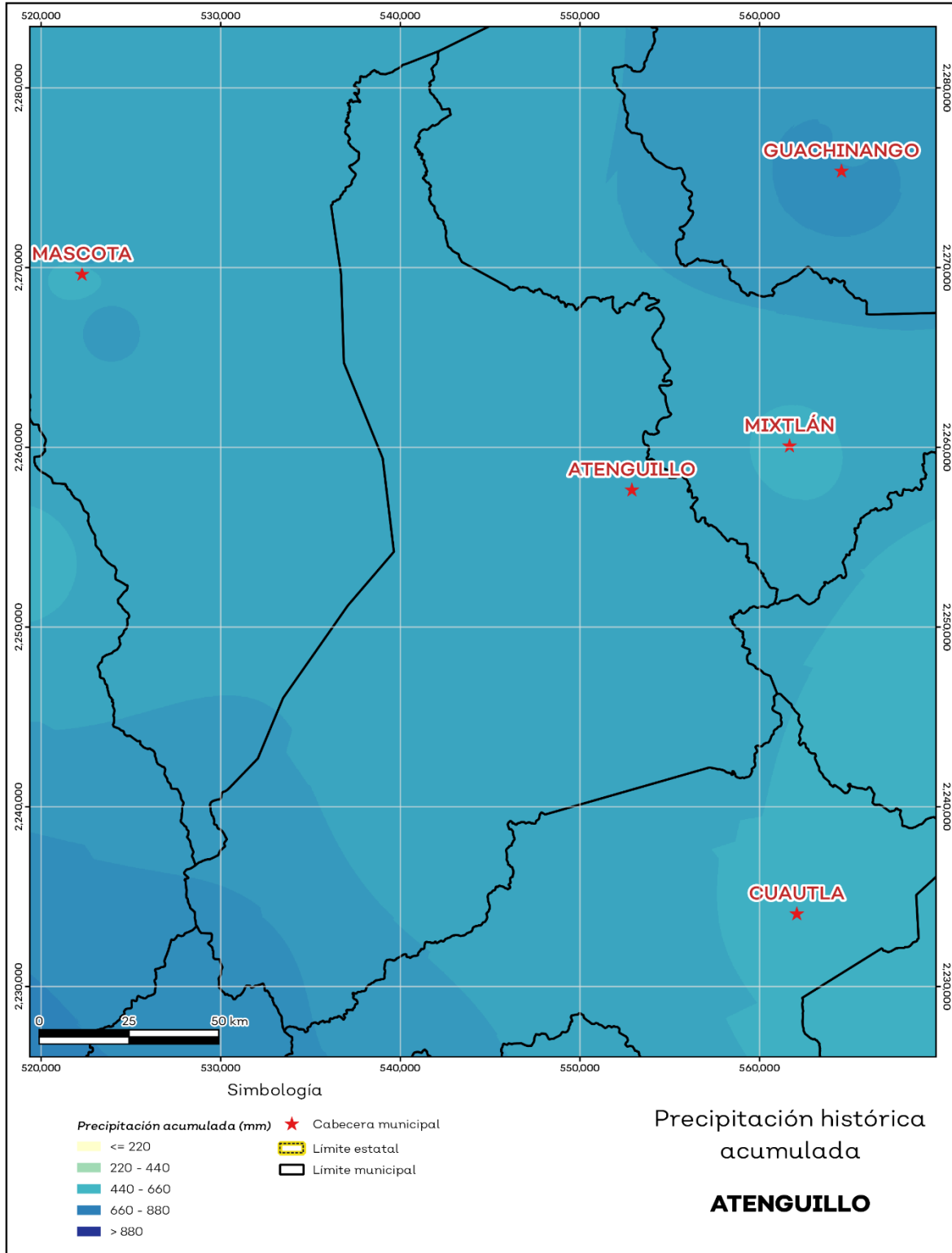
## Precipitación

Del análisis de la precipitación media mensual histórica con registros hasta el 2019 del municipio Atenguillo tenemos que la precipitación acumulada promedio es de 647.48 mm; la media del mes de enero es de 32.62 mm, la mínima de 29.49 mm y la máxima de 35.00 mm; mientras que en julio la precipitación media es de 93.92 mm, la mínima de 82.00 mm y máxima de 138.00 mm (ver mapa 5 y tabla 7).

Tabla 7 Precipitación media mensual y acumulada				
Atenguillo, Jalisco				
Mes	Promedio (mm)	Mínima (mm)	Máxima (mm)	Comentarios
Enero	32.62	29.49	35.00	Registros de precipitación histórica media mensual.
Febrero	32.69	26.00	35.00	
Marzo	39.79	27.00	44.00	
Abril	44.64	30.00	49.00	
Mayo	51.93	42.00	56.23	
Junio	80.73	72.00	89.00	
Julio	93.92	82.00	138.00	
Agosto	83.17	75.00	113.00	
Septiembre	76.27	68.09	110.00	
Octubre	50.72	46.18	58.00	
Noviembre	31.17	20.70	38.00	
Diciembre	29.57	26.58	34.00	
Acumulada	647.48	607.46	729.00	Registros de precipitación histórica acumulada.

**Fuente:** IIEG, con base en datos de precipitación de 1882-2019 del SMN.

**Mapa 5. Precipitación histórica acumulada**



Fuente: IIEG, con base en datos de precipitación de 1882-2019 del SMN.

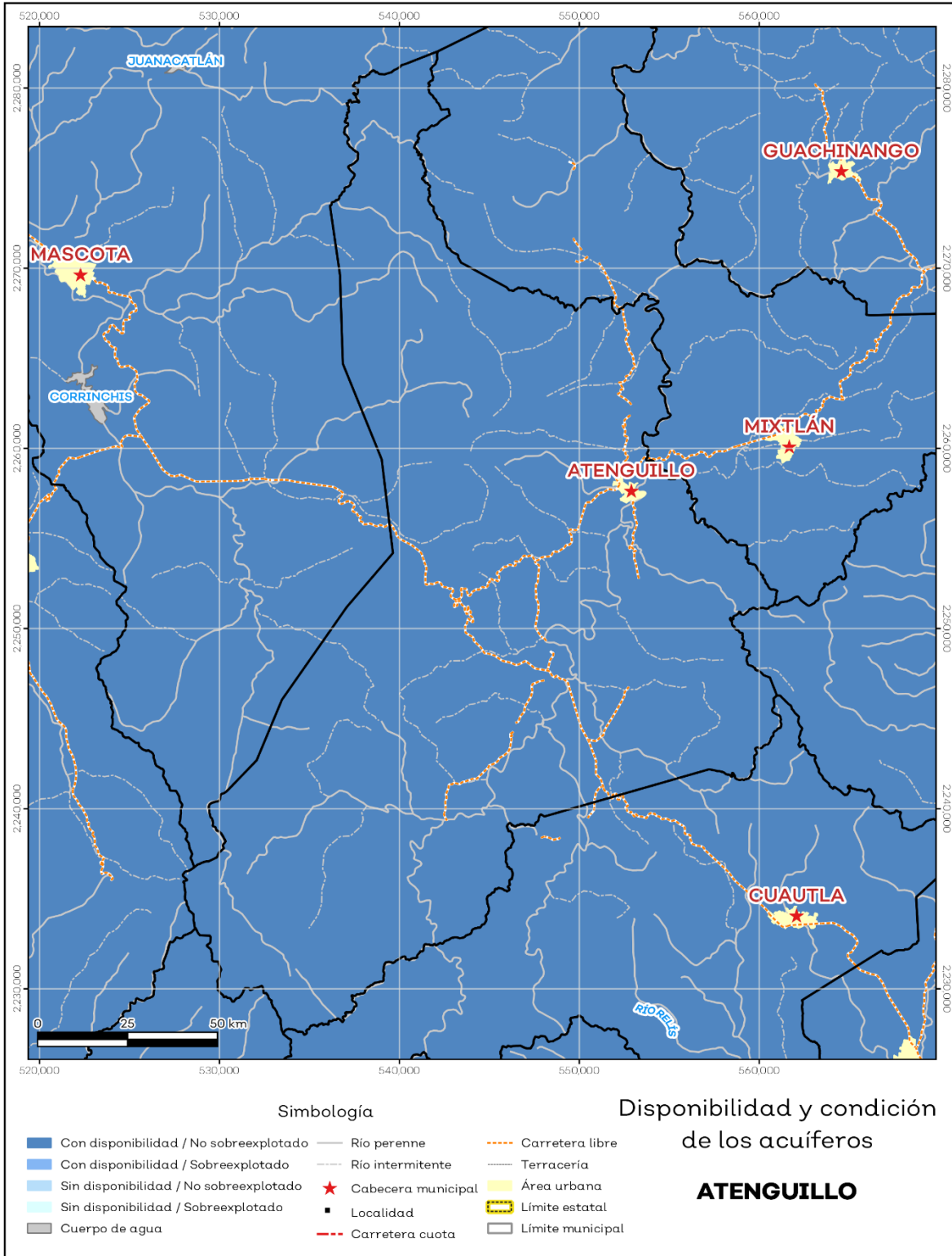
## Recursos hídricos

Los tipos de recursos hídricos del municipio están constituidos por aguas subterráneas, ríos y lagos. El territorio está ubicado dentro de 4 acuíferos de los cuales el 0.0% no tienen disponibilidad y el 100.0% se encuentra con disponibilidad de agua subterránea (ver mapa 6 y tabla 8).

Tabla 8 Acuíferos		
Atenguillo, Jalisco		
Estatus	Cantidad %	Comentarios
Con disponibilidad	100.0	
Sin disponibilidad	0.0	Reporte de CONAGUA del estatus del acuífero hasta el 2020.
No sobreexplotado	100.0	
Sobreexplotado	0.0	

**Fuente:** IIEG, con base en CONAGUA, 2021.

**Mapa 6. Acuíferos**



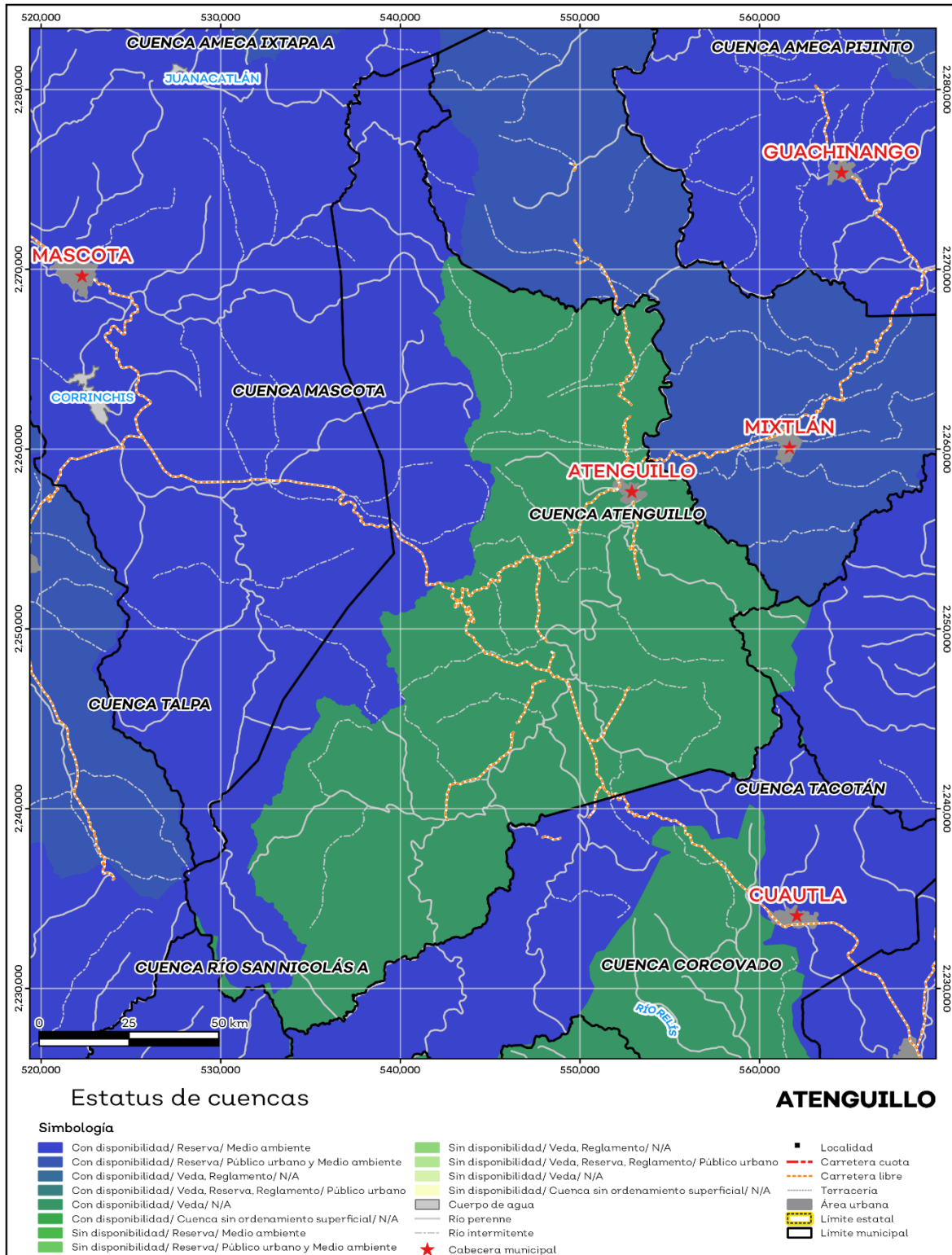
Fuente: IIEG, con base en CONAGUA, 2021.

El territorio municipal está dentro de las cuencas Atenguillo, Río Mascota, Río San Nicolás A de las cuales el 100.0% tienen disponibilidad y el 0.0% presentan déficit de disponibilidad de agua superficial (ver mapa 7 y tabla 9).

Tabla 9 Cuencas		
Atenguillo, Jalisco		
Estatus	Cantidad %	Comentarios
Con disponibilidad	100.0	
Sin disponibilidad	0.0	
Tipos de Ordenamiento		Cantidad %
Reserva	27.8	Reporte de CONAGUA del estatus de cuencas hasta el 2020.
Veda	72.2	
Veda y reglamento	0.0	
Veda, reserva y reglamento	0.0	
Cuenca sin ordenamiento superficial	0.0	

**Fuente:** IIEG, con base en CONAGUA, 2021.

### Mapa 7. Cuencas



Fuente: IIEG, con base en CONAGUA, 2021.

## Erosión potencial

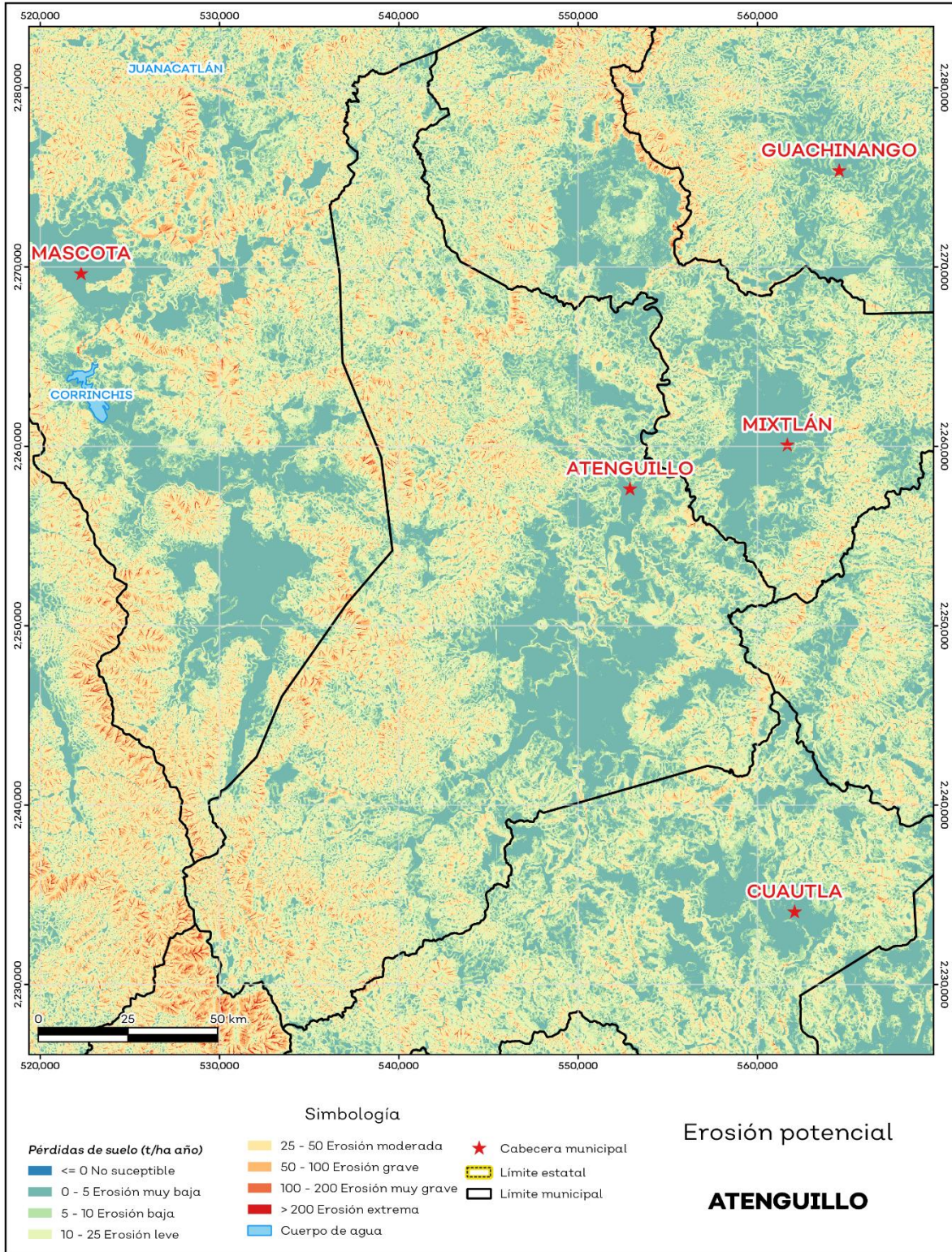
La erosión potencial que pronostica la pérdida de suelo como consecuencia de la influencia del relieve, el viento y el agua, nos indica que en el municipio se tienen en su mayoría pérdidas de suelo de 10 - 25 t/ha. año catalogadas como erosión leve (ver mapa 8 y tabla 10).

Tabla 10 Erosión potencial			
Atenguillo, Jalisco			
Pérdidas de suelo t/ha. año	Clasificación	Cantidad %	Comentarios
0	Zonas no susceptibles al proceso erosivo, como pueden ser espacios urbanos, carreteras o embalses.	0.0	
0 a 5	Zonas con niveles de erosión muy bajos y pérdidas de suelo tolerables. No hay erosión neta.	26.5	
5 a 10	Zonas con niveles de erosión bajos y pérdidas de suelo que puede ser tolerables. Probablemente no hay erosión neta.	14.6	
10 a 25	Zonas con procesos erosivos leves. Existe erosión, aunque no es apreciable a simple vista.	36.5	En el cálculo no se incluyeron los cuerpos de agua por considerarse zonas no susceptibles al proceso erosivo.
25 a 50	Zonas con procesos erosivos moderados. Existe erosión, aunque puede no ser apreciable a simple vista.	18.4	
50 a 100	Zonas con procesos erosivos graves. Existe erosión y es apreciable a simple vista.	3.3	
100 a 200	Zonas con procesos erosivos muy graves. Existe erosión y es manifiesta a simple vista.	0.6	
Más de 200	Zonas con procesos erosivos extremos. Existe erosión y es evidente a simple vista.	0.1	

**Fuente:** IIEG, con base en datos de precipitación de 1882-2019 del SMN, Modelo digital de elevaciones INEGI 2013, FAO 2003.



### Mapa 8. Erosión potencial



Fuente: IIEG, con base en datos de precipitación de 1882-2019 del SMN, Modelo digital de elevaciones INEGI 2013, FAO 2003.

## Infraestructura

Por último, el municipio cuenta con 16 servicios públicos, de los cuales destacan 10 escuelas, seguido de 5 instalaciones deportivas o de recreación y 4 templos (ver tabla 11).

Tabla 11 Infraestructura		
Atenguillo, Jalisco		
Infraestructura	Descripción	
Infraestructura (km)	Carreteras	80.5
	Caminos	38.1
El municipio se encuentra en el primer lugar de la región Costa-Sierra Occidental, registrando grado medio de conectividad en caminos y carreteras.		
Tipo de servicios	Cantidad	Comentarios
Aeródromo Civil	0	
Cementerio	1	
Centro Comercial	0	
Centro de Asistencia Médica	3	
Escuela	10	
Estación de Transporte Terrestre	0	
Instalación de Comunicación	0	
Instalación de Servicios	0	La información presentada en esta tabla corresponde a los servicios concentrados en localidades mayores a 2,500 habitantes.
Instalación Deportiva o Recreativa	5	
Instalación Diversa	0	
Instalación Gubernamental	1	
Mercado	0	
Plaza	3	
Pozo	0	
Tanque de Agua	0	
Templo	4	

**Fuente:** IIEG, con base en red Nacional de Caminos INEGI 2019. Mapa General del Estado de Jalisco 2012. Marco Geoestadístico Nacional, servicios e información complementaria, INEGI 2020.

## Salud

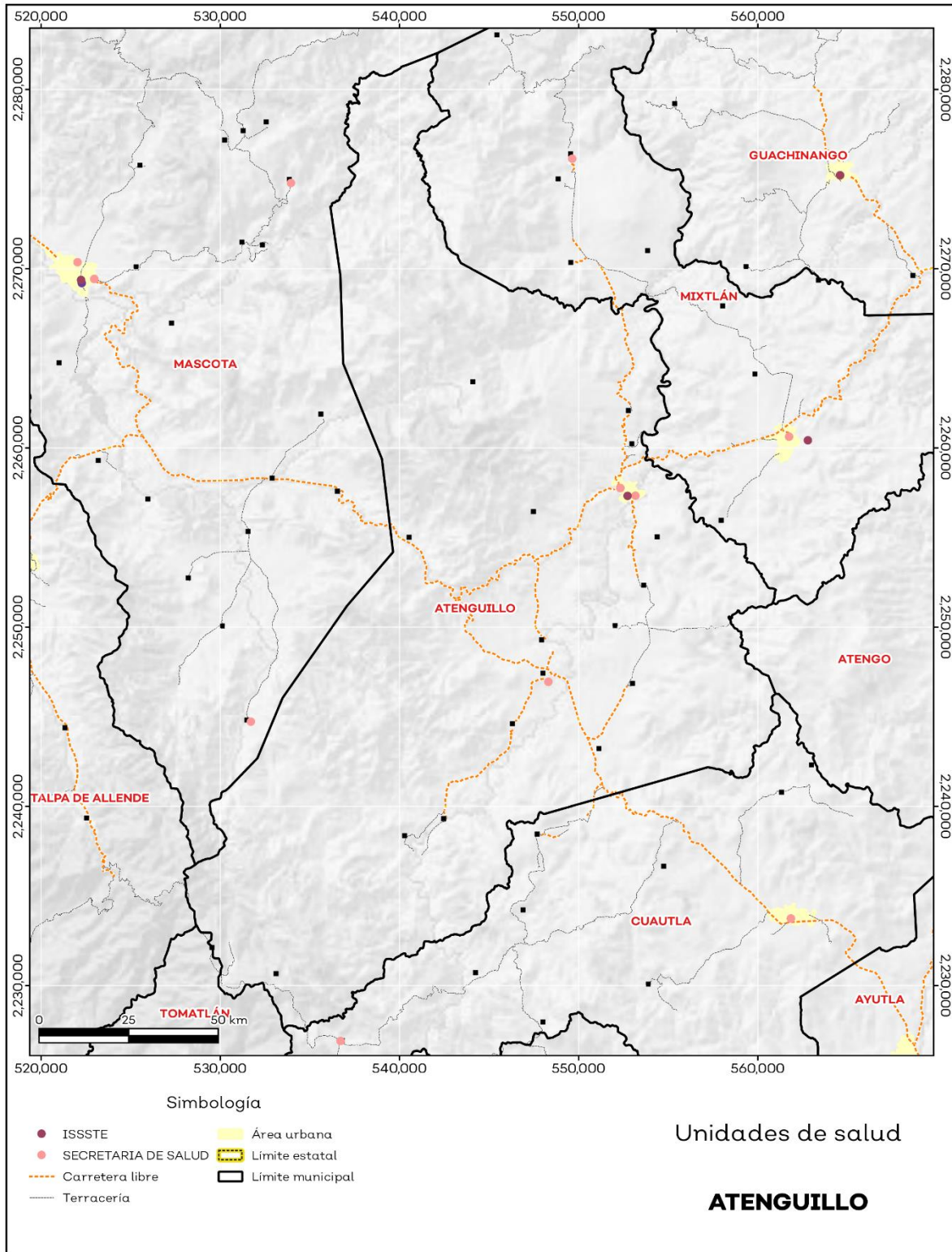
De acuerdo a los registros de la secretaría de salud, en el municipio se encuentran 5 unidades de servicio de salud como lo son consultorios, hospitales generales y especializados, oficinas administrativas, farmacias, laboratorios, unidades de medicina familiar, de especialidades médicas y móviles. De las cuales 4 corresponden a la Secretaría de Salud (SSJ), 1 unidad de salud es del Instituto de Seguridad y Servicios Sociales para los Trabajadores del Estado (ISSSTE); en la tabla 12 se presenta desglosada esta información por tipo de unidades de servicio conforme al instituto o dependencia a la que pertenecen (ver mapa 9 y tabla 12).

<b>Tabla 12 Unidades de salud</b>	
<b>Atenguillo, Jalisco</b>	
<b>Tipo de unidad</b>	<b>Cantidad</b>
<b>INSTITUTO DE SEGURIDAD Y SERVICIOS SOCIALES PARA LOS TRABAJADORES DEL ESTADO</b>	
Consultorio de Atención Familiar	1
<b>SECRETARÍA DE SALUD</b>	
Consultorios Médicos	3
Unidad Móvil	1
<b>Total del municipio</b>	<b>5</b>

**Fuente:** IIEG, con base en Dirección General de Salud (DGIS) 2021.



**Mapa 9. Unidades de Salud**



Fuente: IIEG, con base en Dirección General de Salud (DGIS) 2021.



**IIEG**  
Instituto de Información  
Estadística y Geográfica  
de Jalisco

# Demografía y Sociedad

**Atenguillo**  
**Diagnóstico del municipio**  
**Agosto 2022**



**Jalisco**  
GOBIERNO DEL ESTADO

## Aspectos Demográficos

El municipio de Atenguillo pertenece a la Región Costa Sierra Occidental, según el Censo de Población y Vivienda 2020, su población en ese año era de 4,176 personas; de las cuales el 49.2 por ciento eran hombres y 50.8 por ciento mujeres. Las y los habitantes del municipio representaban el 1.2 por ciento del total regional (ver tabla 1). Comparando este volumen poblacional con el del año 2015, se observa que la población municipal aumentó un 7.1 por ciento en cinco años.

Tabla 1 Población total según sexo					
Atenguillo, Jalisco					
Clave	Municipio	Población total 2015	Población 2020		
			Total	Hombres	Mujeres
012	Atenguillo	3,899	4,176	2,055	2,121

Fuente: IIEG con base en INEGI, Censo de Población y Vivienda 2020 y Encuesta Intercensal 2015.

En 2020 Atenguillo contaba con 52 localidades, de éstas, 5 eran de dos viviendas y 18 de una. La localidad de Atenguillo era la más poblada, con 1,589 personas, que representaban el 38.1% de la población del municipio; le seguía Los Volcanes con el 24.3%, San Antonio de los Macedo con el 9.4%, Ahuacatepec con el 5.2% y Las Cebollas con el 3.9% del total municipal (ver tabla 2).

Tabla 2 Población total según sexo y distribución porcentual de la población						
Atenguillo, Jalisco						
Clave	Municipio/Localidad	Población total 2010	Población 2020			
			Total	Distribución porcentual de la población del municipio	Hombres	Mujeres
0012	Atenguillo	4,115	4,176	100.0	2,055	2,121
0001	Atenguillo	1,547	1,589	38.1	762	827
0074	Los Volcanes	956	1,016	24.3	509	507
0060	San Antonio de los Macedo	420	394	9.4	196	198
0005	Ahuacatepec	231	216	5.2	102	114
0016	Las Cebollas	163	161	3.9	69	92

Fuente: IIEG con base en INEGI; Censo de Población y Vivienda 2010 y 2020.

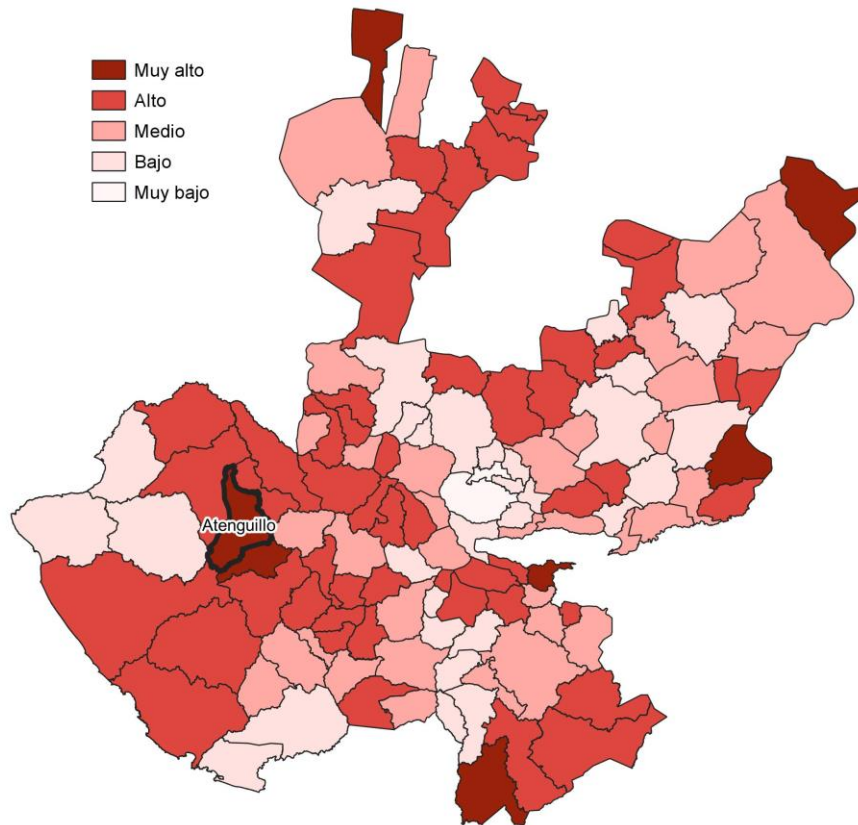
## Intensidad Migratoria

El estado de Jalisco tiene una añeja tradición migratoria a Estados Unidos que se remonta hacia finales del siglo XIX.

El Consejo Nacional de Población (CONAPO) calculó el Índice de Intensidad Migratoria México-Estados Unidos 2020, como una medida sintética que informa integralmente del fenómeno migratorio entre ambos países.

De acuerdo con este índice, Jalisco se clasificó en un grado medio, posicionándose en el lugar 14 entre las entidades federativas con mayor intensidad migratoria en 2020. Esto como resultado de un 6.8% de sus viviendas que recibían remesas, 1.3% de viviendas con emigrantes con destino a Estados Unidos residentes en Estados Unidos, 0.4% de viviendas con migrantes circulares y 0.9% de viviendas con migrantes de retorno de Estados Unidos.

**Mapa 1 Grado de Intensidad Migratoria a Estados Unidos. Jalisco, 2020**



**Fuente:** IIEG con base en estimaciones de CONAPO; Índice de Intensidad Migratoria 2020.



Conforme a los resultados del índice de Intensidad Migratoria 2020, en el municipio de Atenguillo un 25.32 por ciento de las viviendas del municipio recibieron remesas en 2020, en un 4.42 por ciento se reportaron emigrantes con destino a Estados Unidos residentes en Estados Unidos, en el 1.53 por ciento se registraron migrantes circulares del quinquenio anterior (2015-2020) y el 3.13 por ciento de las viviendas contaban con migrantes de retorno de Estados Unidos (ver tabla 3).

Tabla 3 Índice de Intensidad Migratoria México-Estados Unidos	
Atenguillo, 2020	
Índice y grado de intensidad migratoria e indicadores socioeconómicos	Valores
Índice de intensidad migratoria	58.8207
Grado de intensidad migratoria	Muy alto
Total de viviendas	1,311
% Viviendas que reciben remesas	25.32
% Viviendas con emigrantes con destino a Estados Unidos residentes en Estados Unidos	4.42
% Viviendas con migrantes circulares de Estados Unidos	1.53
% Viviendas con migrantes de retorno de Estados Unidos	3.13
Posición que ocupa el municipio en la entidad	7
Posición que ocupa el municipio a escala nacional	125

Fuente: IIEG, con base en estimaciones del CONAPO con base en el INEGI, Censo de Población y Vivienda 2020.

\*Nota: los indicadores hacen referencia al quinquenio 2015-2020.

El Índice de Intensidad Migratoria México-Estados Unidos, se deriva de estimaciones con base en los cuestionarios ampliados de los Censos de Población y Vivienda 2000, 2010 y 2020. Destaca que en el año 2000 se realizó con base en hogares y a partir del 2010 en viviendas censales, como resultado del cambio conceptual y operativo del INEGI para el levantamiento de la información en ese año censal.

Es importante señalar que en el cálculo previo del índice en el año 2010, Atenguillo tenía un grado Alto de intensidad migratoria y ocupaba el lugar 44 en el ordenamiento estatal. En ese año, el porcentaje de viviendas del municipio que recibían remesas fue del 12.57 % y, la proporción de viviendas con emigrantes en Estados Unidos del quinquenio anterior fue de 7.38%. Por su parte, el 1.91% de las viviendas tenían migrantes circulares del quinquenio anterior y el 7.92% migrantes de retorno (ver tabla 4).

**Tabla 4 Índice y grado de intensidad migratoria e indicadores socioeconómicos**

<b>Atenguillo, 2010</b>	
<b>Índice y grado de intensidad migratoria e indicadores socioeconómicos</b>	<b>Valores</b>
Índice de intensidad migratoria	1.1314
Grado de intensidad migratoria	Alto
Total de viviendas	1,466
% Viviendas que reciben remesas	12.57
% Viviendas con emigrantes en Estados Unidos del quinquenio anterior	7.38
% Viviendas con migrantes circulares del quinquenio anterior	1.91
% Viviendas con migrantes de retorno del quinquenio anterior	7.92
Lugar que ocupa en el contexto estatal	44

Fuente: IIEG, con base en estimaciones del CONAPO con base en el INEGI, Censo de Población y Vivienda 2010.

## **Pobreza multidimensional**

La pobreza, está asociada a condiciones de vida que vulneran la dignidad de las personas, limitan sus derechos y libertades fundamentales, impiden la satisfacción de sus necesidades básicas e imposibilitan su plena integración social. De acuerdo con esta concepción, una persona se considera en situación de pobreza multidimensional cuando sus ingresos son insuficientes para adquirir los bienes y los servicios que requiere para satisfacer sus necesidades y presenta carencia en al menos uno de los siguientes seis indicadores: rezago educativo, acceso a los servicios de salud, acceso a la seguridad social, calidad y espacios de la vivienda y servicios básicos en la vivienda.

La metodología para medir el fenómeno de la pobreza fue desarrollada por el Consejo Nacional de Evaluación de la Política de Desarrollo Social (CONEVAL) y permite profundizar en el estudio de la pobreza, ya que además de medir los ingresos, como tradicionalmente se realizaba, se analizan las carencias sociales desde una óptica de los derechos sociales. Estos componentes permitirán dar un seguimiento puntual de las carencias sociales y el bienestar económico de la población, además de proporcionar elementos para el diagnóstico y seguimiento de la situación de la pobreza en nuestro país, desde un enfoque novedoso y consistente con las disposiciones legales aplicables y que retoma los desarrollos académicos recientes en materia de medición de la pobreza. De acuerdo con su ingreso y a su índice de privación social se propone la siguiente clasificación:

**Pobres multidimensionales.** - Población con ingreso inferior al valor de la línea de bienestar y que padece al menos una carencia social.

**Vulnerables por carencias sociales.** - Población que presenta una o más carencias sociales, pero cuyo ingreso es superior a la línea de bienestar.

**Vulnerables por ingresos.** - Población que no presenta carencias sociales y cuyo ingreso es inferior o igual a la línea de bienestar.

**No pobre multidimensional y no vulnerable.** - Población cuyo ingreso es superior a la línea de bienestar y que no tiene carencia social alguna.

En la tabla 5 se muestra el porcentaje y número de personas en situación de pobreza en 2015 y 2020 en el municipio, así como aquellas vulnerables por carencias sociales, las vulnerables por ingresos y las no pobres y no vulnerables.

**Tabla 5 Pobreza Multidimensional**

**Atenguillo, 2015-2020**

Indicadores de incidencia	Porcentaje		Personas		Carencias promedio	
	2015	2020	2015	2020	2015	2020
<b>Pobreza multidimensional</b>						
Población en situación de pobreza multidimensional	27.8	17.4	1,100	732	1.8	1.6
Población en situación de pobreza multidimensional moderada	25.3	16.6	1,001	696	1.7	1.5
Población en situación de pobreza multidimensional extrema	2.5	0.9	99	36	3.3	3.4
Población vulnerable por carencias sociales	60.6	75.8	2,397	3,179	1.6	1.5
Población vulnerable por ingresos	1.3	0.2	51	8		
Población no pobre multidimensional y no vulnerable	10.3	6.6	409	278		
<b>Privación social</b>						
Población con al menos una carencia social	88.4	93.2	3,497	3,910	1.6	1.5
Población con al menos tres carencias sociales	12.5	8.4	496	351	3.2	3.2
<b>Indicadores de carencias sociales</b>						
Rezago educativo	25.3	23.2	1,001	973	2.2	2.2
Acceso a los servicios de salud	16.3	13.9	644	583	2.4	2.4
Acceso a la seguridad social	73.9	88.1	2,923	3,698	1.7	1.5
Calidad y espacios de la vivienda	5.2	4.4	205	185	2.8	2.9
Acceso a los servicios básicos en la vivienda	12.9	5.2	510	217	2.6	2.9
Acceso a la alimentación	11.3	5.2	448	219	2.5	2.5
<b>Bienestar</b>						
Población con un ingreso inferior a la línea de bienestar mínimo	9.6	4.5	380	189	1.9	1.6
Población con un ingreso inferior a la línea de bienestar	29.1	17.6	1,151	739	1.7	1.7

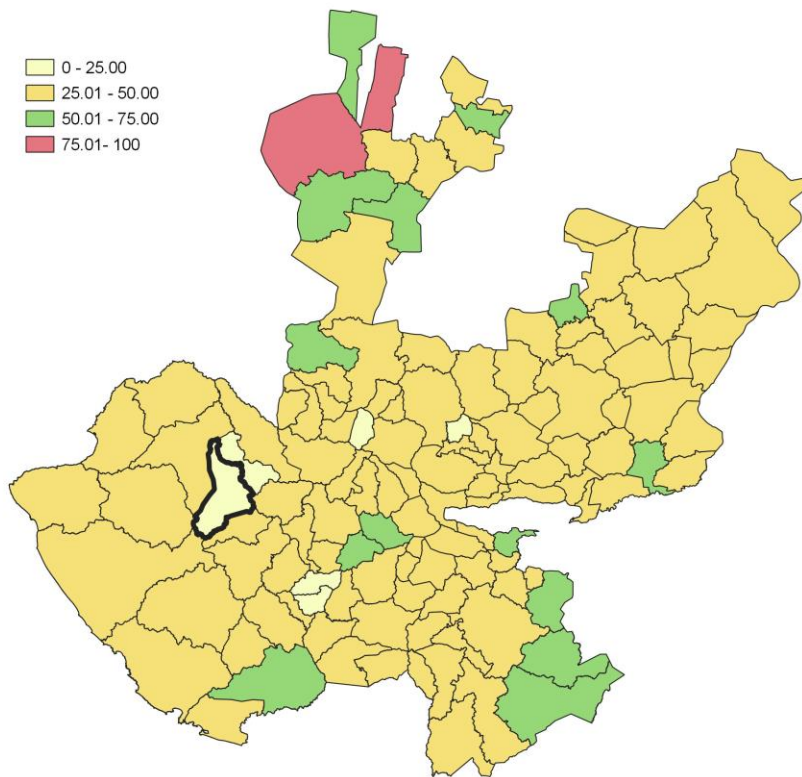
Fuente: Elaborado por el IIEG con base en estimaciones del CONEVAL del Modelo Estadístico 2015 para la continuidad del MCS-ENIGH, la Encuesta Intercensal 2015, el Modelo Estadístico 2020 para la continuidad del MCS-ENIGH y la muestra del Censo de Población y Vivienda 2020.

De acuerdo con la medición de pobreza multidimensional 2020, en Atenguillo el 17.4 por ciento de la población se encontraba en situación de pobreza, es decir, 732 personas compartían esta situación en el municipio. Asimismo el 75.8 por ciento (3,179 personas) de la población era vulnerable por carencias sociales, el 0.2 por ciento era vulnerable por ingresos y 6.6 por ciento era no pobre y no vulnerable.

Es importante agregar que, en 2020 el 0.9 por ciento de la población de Atenguillo se encontraba en pobreza extrema; en contraste con el 2.5 por ciento que presentó en 2015. Destaca que, en 2020 un 16.6 por ciento de la población estaba en pobreza moderada, lo que equivale a 696 personas; en comparación con el 2015 donde su proporción fue del 25.3 por ciento (1,001).

Respecto a las carencias sociales en 2020, destaca que el indicador de carencia por acceso a la seguridad social es el acceso a la seguridad social, con un 88.1 por ciento, que en términos absolutos representa 3,698 habitantes. En contraste, el que menos proporción de población presentó fue el de calidad y espacios de la vivienda, con el 4.4 por ciento.

**Mapa 2 Porcentaje de población en situación de pobreza multidimensional por municipio. Jalisco, 2020**



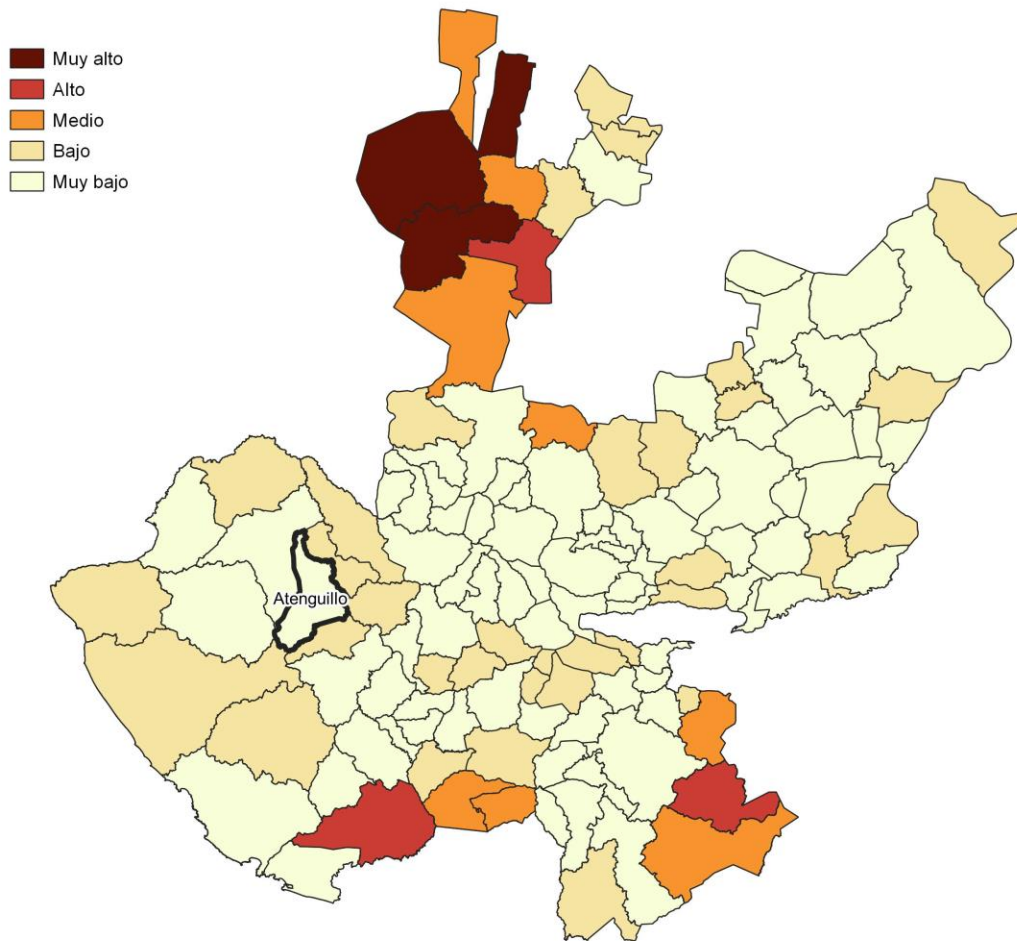
**Fuente:** IIEG, con base en estimaciones del CONEVAL, del Modelo Estadístico 2020 para la continuidad del MCS-ENIGH y la muestra del Censo de Población y Vivienda 2020.

## Marginación

La construcción del Índice de Marginación, considera cuatro dimensiones estructurales: falta de acceso a la educación, residencia en viviendas inadecuadas; percepción de ingresos monetarios insuficientes y las relacionadas con la residencia en localidades pequeñas. Este índice es una medida-resumen que permite diferenciar los estados y municipios del país según el impacto global de las carencias que padece la población.

En la tabla 6 se presentan los indicadores que componen el índice de marginación para los municipios en 2020. De acuerdo con las estimaciones, Atenguillo presentó un grado de marginación Muy Bajo. Destaca que, la proporción de población de 15 años o más sin educación básica era de 42.8 por ciento, y que el 58.9 por ciento de la población ocupada ganaba hasta dos salarios mínimos.

**Mapa 3 Índice de marginación por municipio. Jalisco, 2020**



**Fuente:** IIEG, con base en estimaciones del CONAPO; Índice de Marginación 2020.

Las principales localidades del municipio presentaron en su mayoría un grado de marginación muy bajo; de ellas, la localidad de Las Cebollas tenía el más alto porcentaje de población de 15 años y más sin educación básica (46.4%) y de población analfabeta (6.2%), La localidad de Los Volcanes presentó la proporción más baja de población adulta sin educación básica (34.4%) y analfabeta (3.1%). (ver tabla 6).

Tabla 6 Grado de marginación e indicadores sociodemográficos							
Atenguillo, 2020							
Municipio / Localidad		Grado	% Población de 15 años o más analfabeta	% Población de 15 años o más sin educación básica	% Población en localidades con menos de 5000 habitantes	% Población ocupada con ingreso de hasta 2 salarios mínimos	% Viviendas particulares habitadas que no disponen de refrigerador
Clave	Nombre						
	Jalisco	Bajo	2.9	29.5	16.2	55.9	
012	Atenguillo	Muy Bajo	4.4	42.8	100	58.9	
1	Atenguillo	Muy bajo	4.2	40.9			2.3
74	Los Volcanes	Muy bajo	3.1	34.4			3.3
6	San Antonio de los Macedo	Muy bajo	3.4	40.0			0.5
5	Ahuacatepec	Muy bajo	3.5	40.9			8.8
16	Las Cebollas	Muy bajo	6.2	46.4			5

Fuente: Elaborado por el IIEG con base en CONAPO, índice de marginación por localidad, 2020.

Respecto a las carencias en la vivienda en 2020, la localidad de Las Cebollas tenía el porcentaje más alto de ocupantes en viviendas sin drenaje ni sanitario, con el 2.5%; mientras que la localidad de Los Volcanes presentó el más alto porcentaje de ocupantes en viviendas particulares sin energía eléctrica, con un 0.4%;

mientras que las localidades de Atenguillo y Los Volcanes mostraron las proporciones más altas de ocupantes en viviendas particulares sin agua entubada con el 0.1%; mientras que la localidad de Ahuacatepec obtuvo el más alto porcentaje de ocupantes en viviendas particulares con piso de tierra con un 4.2%; Por su parte, la localidad de Ahuacatepec registró la mayor proporción de ocupantes en viviendas particulares sin refrigerador con un 8.8% (ver tabla 7).



**Tabla 7 Grado de marginación e indicadores sociodemográficos**

Atenguillo, 2020							
Municipio / Localidad		Grado	% Viviendas particulares habitadas sin excusado*	% Viviendas particulares habitadas sin energía eléctrica*	% Viviendas particulares habitadas sin disponibilidad de agua entubada*	**Promedio de ocupantes por cuarto en viviendas particulares habitadas	% Viviendas particulares habitadas con piso de tierra
Clave	Nombre						
	Jalisco	Bajo	0.6	0.3	0.8	14.0	1.7
<b>012</b>	<b>Atenguillo</b>	<b>Muy Bajo</b>	<b>0.4</b>	<b>0.3</b>	<b>0.1</b>	<b>11.5</b>	<b>0.8</b>
1	Atenguillo	Muy bajo	0.0	0.1	0.1	14.4	0.3
74	Los Volcanes	Muy bajo	0.5	0.4	0.1	14.6	0.4
6	San Antonio de los Macedo	Muy bajo	0.0	0.0	0.0	24.6	0.0
5	Ahuacatepec	Muy bajo	0.5	0.0	0.0	19.4	4.2
16	Las Cebollas	Muy bajo	2.5	0.0	0.0	22.4	0.0

Fuente: Elaborado por el IIEG con base en CONAPO, índice de marginación por localidad, 2020.

## Índices Sociodemográficos

En resumen, Atenguillo presentó un grado muy bajo de marginación en 2020, y ocupó por ello el lugar 78 entre los municipios del estado más marginados. En cuanto a la pobreza multidimensional, el municipio se localizó en el lugar 125, con el 16.6 por ciento de su población en situación de pobreza moderada y 0.9 por ciento en pobreza extrema. Finalmente, Atenguillo se clasificó en grado Muy alto de intensidad migratoria en 2020 y se posicionó en el lugar 7 entre los municipios del estado con mayores índices (ver tabla 8).

Tabla 8 Población total, grado de Marginación e Intensidad Migratoria y situación de pobreza									
Atenguillo, 2020									
Clave	Municipio	Población	Marginación		Pobreza Multidimensional			Intensidad Migratoria	
		Población	Grado	Lugar	Moderada	Extrema	Lugar	Grado	Lugar
14	Jalisco	8,348,151	Bajo	28	28.4	3.0	7	Alto	13
012	Atenguillo	4,176	Muy Bajo	78	16.6	0.9	125	Muy alto	7
020	Cabo Corrientes	10,940	Bajo	16	37.2	7.4	37	Bajo	102
038	Guachinango	4,199	Bajo	25	37.3	7.0	39	Alto	27
058	Mascota	14,451	Muy Bajo	98	35.4	2.9	73	Alto	57
062	Mixtlán	3,638	Bajo	41	21.9	2.6	121	Alto	19
067	Puerto Vallarta	291,839	Muy Bajo	120	32.1	3.3	91	Bajo	113
080	San Sebastián del Oeste	5,086	Bajo	21	40.5	5.5	28	Alto	15
084	Talpa de Allende	14,997	Muy Bajo	59	42.2	4.4	22	Bajo	104

Fuente: IIEG, estimaciones del CONEVAL, Pobreza Multidimensional, con base en el Modelo Estadístico 2015 para la continuidad del MCS-ENIGH, la Encuesta Intercensal 2015, el Modelo Estadístico 2020 para la continuidad del MCS-ENIGH y la muestra del Censo de Población y Vivienda 2020. y CONAPO; Índice de Marginación 2020 e Índice de Intensidad Migratoria 2020. INEGI; Censo de Población y Vivienda 2020.



**IIEG**  
Instituto de Información  
Estadística y Geográfica  
de Jalisco

# **Economía**

**Atenguillo**  
**Diagnóstico del municipio**  
**Agosto 2022**

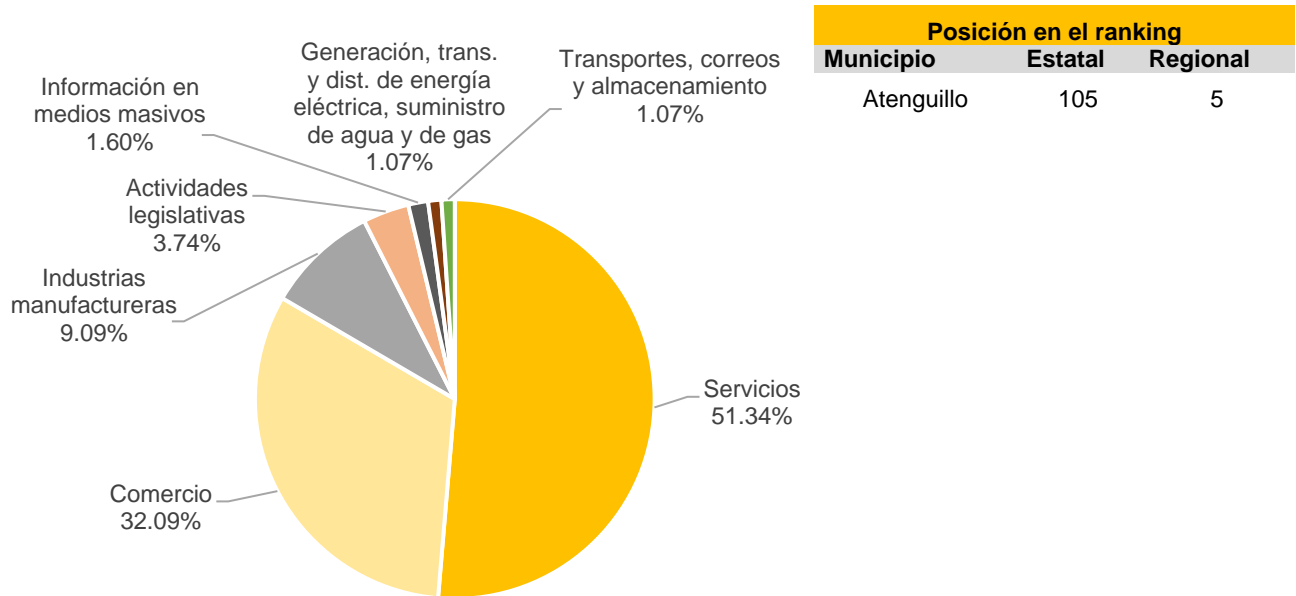


**Jalisco**  
GOBIERNO DEL ESTADO

## Número de empresas

Conforme a la información del Directorio Estadístico Nacional de Unidades Económicas (DENUE) de INEGI, el municipio de Atenguillo cuenta con 187 unidades económicas al mes de mayo 2022 y su distribución por sectores revela un predominio de establecimientos dedicados a los servicios, siendo estos el 51.34% del total en el municipio. Ocupa la posición 105 del total de empresas establecidas en el estado y el lugar número 5 en el ranking regional.

**Gráfico 1 Distribución de las unidades económicas  
Atenguillo, 2022 / Mayo**



Municipio	Posición en el ranking	
	Estatad	Regional
Atenguillo	105	5

**Tabla 1 Composición de las empresas**

Atenguillo, mayo 2022. (Unidades económicas)

Sector	0 a 5 personas	6 a 10 personas	11 a 30 personas	31 a 50 personas	51 a 100 personas	101 a 250 personas	251 y más	Total de unidades económicas
Servicios	86	6	3	1	0	0	0	96
Comercio	54	6	0	0	0	0	0	60
Industrias manufactureras	14	1	2	0	0	0	0	17
Actividades legislativas	4	0	2	0	0	1	0	7
Información en medios masivos	2	0	1	0	0	0	0	3
Generación, trans. y dist. de energía eléctrica, suministro de agua y de gas	1	1	0	0	0	0	0	2
Transportes, correos y almacenamiento	1	1	0	0	0	0	0	2
<b>Total</b>	<b>162</b>	<b>15</b>	<b>8</b>	<b>1</b>	<b>0</b>	<b>1</b>	<b>0</b>	<b>187</b>

Fuente: IIEG, con base en información de INEGI, DENUE

## Valor agregado censal bruto

El valor agregado censal bruto se define como: “*el valor de la producción que se añade durante el proceso de trabajo por la actividad creadora y de transformación del personal ocupado, el capital y la organización (factores de la producción), ejercida sobre los materiales que se consumen en la realización de la actividad económica.*” En resumen, esta variable se refiere al valor de la producción que añade la actividad económica en su proceso productivo.

Los censos económicos 2019, registraron que en el municipio de Atenguillo, los tres subsectores más importantes en la generación de valor agregado censal bruto fueron; *Comercio al por menor de abarrotes, alimentos, bebidas, hielo y tabaco; Servicios de preparación de alimentos y bebidas; e Instituciones de intermediación crediticia y financiera no bursátil*, que generaron en conjunto el 63.5% del total del valor agregado censal bruto registrado en 2019 en el municipio.

El subsector de *Comercio al por menor de abarrotes, alimentos, bebidas, hielo y tabaco*, que concentró el 43.4% del valor agregado censal bruto, registró el mayor crecimiento real pasando de 6 millones 383 mil pesos en 2014 a 16 millones 709 mil pesos en 2019, representado un incremento de 161.8% durante el periodo.

Tabla 2. Subsectores con mayor valor agregado censal bruto (VACB)					
Atenguillo, 2014 y 2019. (Miles de pesos a precios de 2018).					
Subsector	2014	2019	% Part. 2019	Var % 2019	2014-2019
Comercio al por menor de abarrotes, alimentos, bebidas, hielo y tabaco	6,383	16,709	43.4%		161.8%
Servicios de preparación de alimentos y bebidas	3,348	4,915	12.8%		46.8%
Instituciones de intermediación crediticia y financiera no bursátil		2,814			
Comercio al por menor de artículos para el cuidado de la salud	77	659	1.7%		758.1%
Industria alimentaria	847	612	1.6%		-27.8%
Servicios personales		536			
Servicios profesionales, científicos y técnicos		341			
Comercio al por menor de productos textiles, bisutería, accesorios de vestir y calzado	151	319	0.8%		111.1%
Servicios médicos de consulta externa y servicios relacionados	708	214	0.6%		-69.8%
Servicios de alojamiento temporal	59	71	0.2%		19.4%
Servicios de entretenimiento en instalaciones recreativas y otros servicios recreativos		39			
Otros	9,774	11,250	29.2%		15.1%
<b>Total</b>	<b>21,348</b>	<b>38,479</b>	<b>100.0%</b>		<b>80.2%</b>

**Fuente:** IIEG, con base en datos de INEGI, Censos Económicos

**Nota:** Por el principio de confidencialidad muchos subsectores no presentan datos, por lo tanto, solo se muestran 11 subsectores que tienen información.

## Empleo

### Trabajadores asegurados en el IMSS Por grupo económico

Para junio de 2022 el IMSS reportó un total de 85 trabajadores asegurados, lo que representó para el municipio de Atenguillo un incremento anual de 1 trabajador en comparación con el mismo mes de 2021, debido al aumento del registro de empleo formal en algunos de sus grupos económicos, principalmente en la *construcción de edificaciones y de obras de ingeniería civil*.

En función de los registros del IMSS el grupo económico que más empleos presentó dentro del municipio de Atenguillo fue la *Industria y productos de madera y corcho, excepto muebles*, ya que en junio de 2022 registró un total de 53 trabajadores concentrando el 62.35% del total de asegurados en el municipio.

El segundo grupo económico con más trabajadores asegurados fue el de *compraventa de gases, combustibles y lubricantes* que para junio de 2022 registró 10 trabajadores asegurados que representan el 11.76% del total de trabajadores asegurados a dicha fecha.

Tabla 3 Trabajadores asegurados										
Atenguillo, Jalisco 2016-junio 2022										
Grupo económico	2016	2017	2018	2019	2020	2021	junio 2021	junio 2022	variación absoluta junio 2022 / junio 2021	% part junio 2022
Industria y productos de madera y corcho; excepto muebles	38	29	43	52	55	54	56	53	-3	62.35%
Compraventa de gases, combustibles y lubricantes	6	6	7	7	8	10	8	10	2	11.76%
Construcción de edificaciones y de obras de ingeniería civil	6	11	0	0	9	6		6	6	7.06%
Ganadería	0	0	0	7	8	4	7	5	-2	5.88%
Servicios financieros y de seguros (bancos, financieras, compañías de seguros, etc.)	5	5	5	4	6	5	6	5	-1	5.88%
Agricultura	6	0	0	0	0	0	0	1	1	1.18%
Compraventa de alimentos, bebidas y productos del tabaco	1	1	1	1	1	1	1	1	0	1.18%
Compraventa de prendas de vestir y otros artículos de uso personal	1	0	0	0	0	1	0	1	1	1.18%
Elaboración de bebidas	9	4	2	2	4	2	4	1	-3	1.18%
Preparación y servicio de alimentos y bebidas	1	1	1	1	1	1	1	1	0	1.18%
Servicios profesionales y técnicos	1	1	1	1	1	1	1	1	0	1.18%
Agrupaciones mercantiles, profesionales, cívicas, políticas, laborales y religiosas	1	0	0	0	0	0	0	0	0	0.00%
Otros	1	0	0	0	0	14	0	0	0	0.00%
<b>Total</b>	<b>75</b>	<b>58</b>	<b>60</b>	<b>75</b>	<b>93</b>	<b>99</b>	<b>84</b>	<b>85</b>	<b>1</b>	<b>100.00%</b>

Fuente: IIEG, con base en información del IMSS.

## Trabajadores asegurados en el IMSS Región Costa-Sierra Occidental

En junio de 2022 Atenguillo se presenta como el séptimo municipio, dentro de la región Costa-Sierra Occidental, con mayor número de trabajadores concentrando el 0.11% del total.

De junio de 2021 a junio de 2022 el municipio de Atenguillo registró un incremento anual en el número de trabajadores asegurados en la región Costa-Sierra Occidental, pasando de 84 asegurados en 2021 a 85 asegurados en 2022, un aumento de 1 empleo formal durante el total del periodo.

Tabla 4 Trabajadores asegurados										
Región Costa-Sierra Occidental, Jalisco 2016-junio 2022										
Municipio	2016	2017	2018	2019	2020	2021	junio 2021	junio 2022	variación absoluta junio 2022 / junio 2021	% part junio 2022
Puerto Vallarta	63,631	68,148	68,317	74,135	68,359	70,575	68,951	74,557	5,606	97.80%
Mascota	515	561	552	498	561	615	606	487	-119	0.64%
Talpa de Allende	361	366	368	374	424	411	394	409	15	0.54%
Cabo Corrientes	223	184	227	234	271	325	357	321	-36	0.42%
San Sebastián del Oeste	31	58	49	67	107	169	93	187	94	0.25%
Guachinango	168	178	166	147	151	155	153	156	3	0.20%
Atenguillo	75	58	60	75	93	99	84	85	1	0.11%
Mixtlán	26	32	31	33	29	34	32	33	1	0.04%
<b>Total</b>	<b>65,030</b>	<b>69,585</b>	<b>69,770</b>	<b>75,563</b>	<b>69,995</b>	<b>72,383</b>	<b>70,670</b>	<b>76,235</b>	<b>5,565</b>	<b>100.00%</b>

Fuente: IIEG, con base en información del IMSS.

Da click en la siguiente liga para consultar la información de empleo formal (IMSS), que se genera de manera mensual.

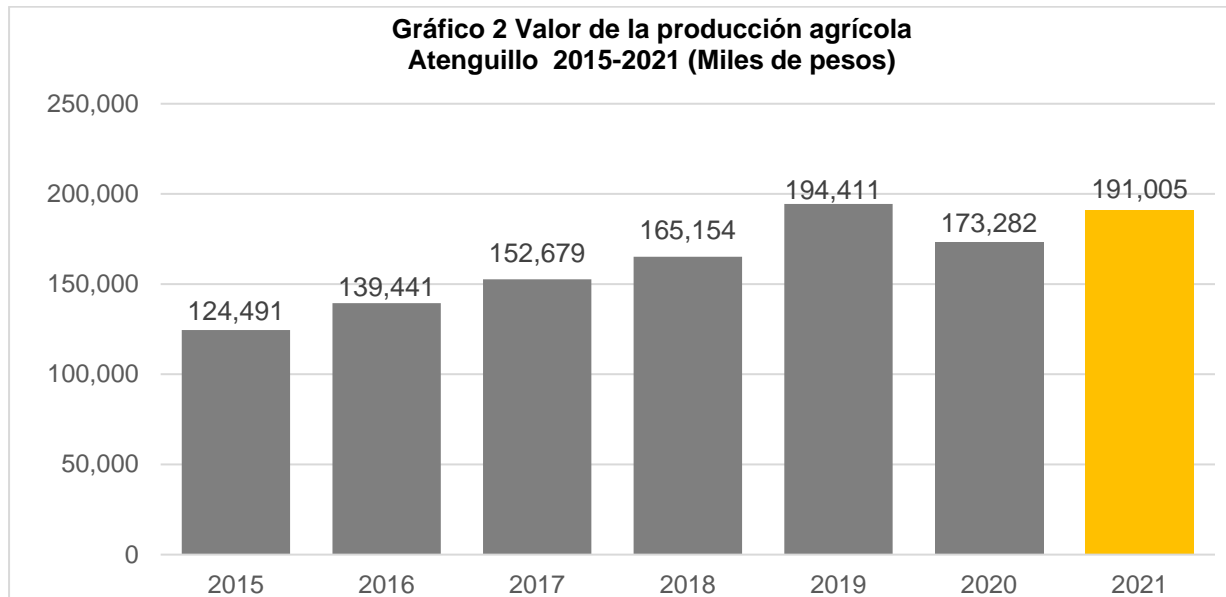
[https://iieg.gob.mx/ns/?page\\_id=18817](https://iieg.gob.mx/ns/?page_id=18817)

Así mismo puede consultar en la siguiente liga los indicadores municipales.

[https://iieg.gob.mx/ns/?page\\_id=17139](https://iieg.gob.mx/ns/?page_id=17139)

## Agricultura y ganadería

El valor de la producción agrícola en Atenguillo ha presentado tendencia al alza durante el periodo 2015–2019, habiendo registrado su nivel más alto en 2019, presentando disminución en el ejercicio 2020 y recuperándose de nuevo en 2021. El valor de la producción agrícola de Atenguillo de 2021, representó el 0.25% del total estatal, alcanzando un monto de 191,005 miles de pesos para ese año.



Fuente: IIEG, con base en información del SIAP / SAGARPA.

El valor de la producción ganadera en Atenguillo ha tenido diversas fluctuaciones durante el periodo 2015-2021, siendo el ejercicio de 2021 el año en el que se ha registrado el mayor nivel en el municipio. En 2021 el valor de la producción ganadera de Atenguillo representó el 0.17% del total estatal, alcanzando un monto de 187,238 miles de pesos para ese año.



Fuente: IIEG, con base en información del SIAP / SAGARPA.





**IIEG**  
Instituto de Información  
Estadística y Geográfica  
de Jalisco

# Gobierno y Seguridad

**Atenguillo**  
**Diagnóstico del municipio**  
**Agosto 2022**



**Jalisco**  
GOBIERNO DEL ESTADO

## Desarrollo institucional

El Índice de Desarrollo Municipal (IDM) mide el progreso de un municipio en cuatro dimensiones del desarrollo: social, económica, ambiental e institucional, con la finalidad de presentar una evaluación integral de la situación de cada uno de éstos. El IDM parte de tres premisas vinculadas con el concepto de desarrollo humano, según el cual, el principal objetivo es beneficiar a las personas; las actividades de los gobiernos afectan el nivel de desarrollo de sus comunidades y que el desarrollo sostenible posibilita el bienestar de los individuos a largo plazo (ver detalles [aquí](#)).

En los apartados anteriores ya se ha hecho referencia al desarrollo social, económico y del medio ambiente; finalmente en esta sección se aborda el componente institucional (Índice de Desarrollo Municipal Institucional; IDM-I), que mide el desempeño de las instituciones gubernamentales de un municipio a través de cuatro rubros que contemplan el esfuerzo tributario, la transparencia, la participación electoral y la seguridad.

En la construcción del IDM se decidió incluir cuatro variables para medir el desarrollo institucional de los municipios de Jalisco, tal y como se muestra en las dos tablas siguientes, por medio del porcentaje de participación ciudadana en elecciones; la evaluación del cumplimiento de la publicación de información fundamental y de la obligación de la atención a las solicitudes de información; el porcentaje de ingresos propios por municipio y el número de delitos del fuero común por cada mil habitantes.

<sup>1</sup>En ediciones anteriores se incluía el número de empleados municipales per cápita. Esta información se muestra más adelante en esta sección, pero ya no es considerada para la elaboración del IDM-I

**Tabla 1. Desarrollo institucional de los municipios en el contexto estatal con base en cinco indicadores**

<b>Atenguillo, Región Costa Sierra Occidental (Parte I)</b>							
<b>Clave</b>	<b>Municipio</b>	<b>Porcentaje de participación ciudadana en elecciones 2021</b>		<b>Evaluación del cumplimiento de la publicación de información fundamental 2016</b>		<b>Empleados municipales por cada 1000 habitantes 2020</b>	
		<b>Valor municipal</b>	<b>Lugar estatal</b>	<b>Valor municipal</b>	<b>Lugar estatal</b>	<b>Valor municipal</b>	<b>Lugar estatal</b>
12	Atenguillo	63.13	47	0	101	39.93	122
20	Cabo Corrientes	69.69	21	0	101	25.41	108
38	Guachinango	59.52	60	0	101	22.49	101
58	Mascota	73.76	10	31.25	51	15.67	80
62	Mixtlán	57.57	65	6.25	96	32.61	115
67	Puerto Vallarta	61.88	53	100*	1	11.20	40
80	San Sebastián del Oeste	56.12	69	25	53	19.99	96
84	Talpa de Allende	51.29	91	11.51*	94	18.83	92

FUENTE: Elaborado por el IIEG, con base en los resultados electorales de las elecciones municipales de 2021, del IEPC; la Estadística de Finanzas Públicas Estatales y Municipales (EFIPEM), Base de Delitos del Fuero Común del Secretariado Ejecutivo del Sistema Nacional de Seguridad Pública, CONAPO, Proyecciones de la Población de los municipios de México 2015-2030 (actualización correspondiente al mes de agosto de 2019), Censo Nacional de Gobiernos Municipales y Demarcaciones Territoriales de la Ciudad de México 2021 y las evaluaciones del ITEI de 2016 y 2019.

\*Dato registrado en 2019

En el caso de Atenguillo, en 2021 registró una participación electoral del 63.13%, que lo coloca en el lugar 47 de los 125 municipios. Lo que significa que tiene una mediana participación electoral en comparación con otras municipalidades del estado. Por otra parte, en 2016 con una calificación de 0% en materia de cumplimiento en las obligaciones de transparencia, el municipio se colocó en el lugar 101, lo que muestra el grado de compromiso de una administración en publicar y mantener actualizada la información, en particular, la correspondiente a los rubros financieros y regulatorios; así como la mejora en su accesibilidad y un adecuado manejo y protección de la información confidencial. Esto en el marco del cumplimiento del derecho de acceso a la información pública.

En lo que respecta a los empleados que laboran en las administraciones públicas, es importante destacar que en 2020 Atenguillo tenía una tasa de 39.93 empleados municipales por cada mil habitantes, por lo que ocupó el sitio 122 a nivel estatal en este rubro. Esto en el sentido de que entre menor sea el valor de este indicador mejor, porque implica una lógica de austeridad donde con menos empleados municipales se logra prestar los servicios municipales a la población.

Asimismo, en el ámbito de las finanzas municipales, para el 9.24% de los ingresos de Atenguillo se consideran propios; esto significa que fueron generados mediante sus propias estrategias de recaudación, lo que posiciona al municipio en el lugar 110 en el ordenamiento de este indicador respecto a los demás municipios del estado. Mientras que en la cuestión de seguridad, en 2021 el municipio registró una tasa de 6.3 delitos por cada cien mil habitantes, que se traduce en el lugar 61 en el contexto estatal, siendo el lugar uno, el municipio más seguro en función de esta tasa.

Considerando los cinco indicadores, Atenguillo obtiene un desarrollo institucional Muy Bajo con un IDM-I de 35.3, que lo coloca en el sitio 123 del ordenamiento estatal. Donde el primer lugar lo tiene Tamazula de Gordiano y el último, Santa María del Oro.

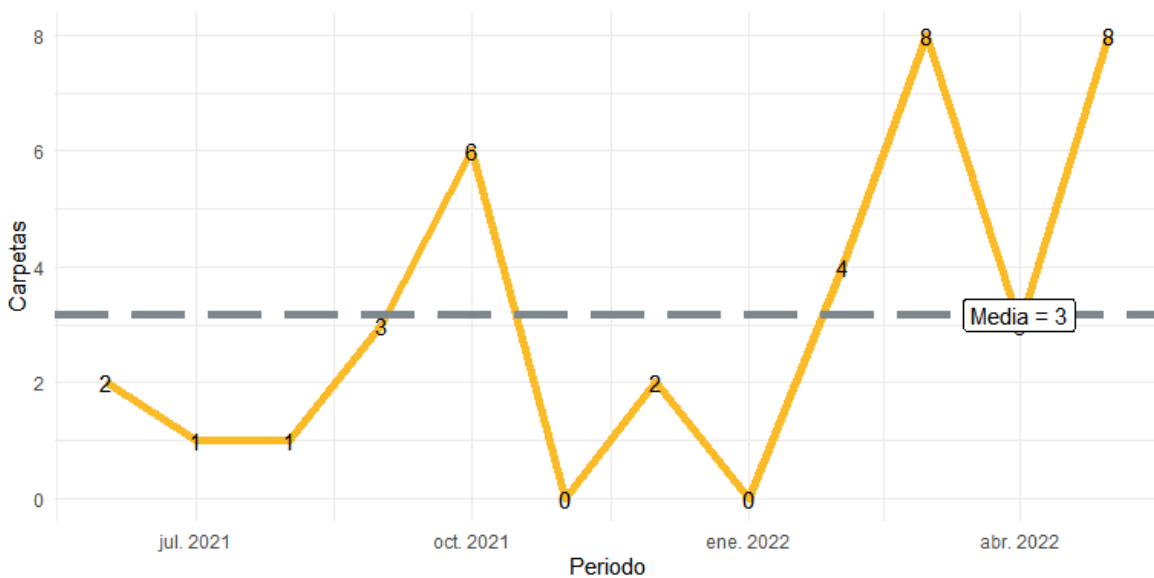
Tabla 2. Desarrollo institucional de los municipios en el contexto estatal con base en cinco indicadores								
Atenguillo, Región Costa Sierra Occidental (Parte II)								
Clave	Municipio	Porcentaje de ingresos propios		Delitos del fuero común por cada 1,000 habitantes 2021		IDM-Institucional		
		Valor municipal	Lugar estatal	Valor municipal	Lugar estatal	Índice	Grado	Lugar estatal
12	Atenguillo	9.24	110	6.3	61	35.3	Muy Bajo	123
20	Cabo Corrientes	4.82	121	6.69	67	40.8	Muy Bajo	113
38	Guachinango	11.56	101	8.53	86	40.8	Muy Bajo	114
58	Mascota	13.99	89	11.52	107	51.4	Medio	69
62	Mixtlán	11.90	100	5.26	47	39.9	Muy Bajo	116
67	Puerto Vallarta	45.99	2	16.79	123	70.9	Muy Alto	10
80	San Sebastián del Oeste	9.21	111	3.84	27	48.5	Medio	88
84	Talpa de Allende	23.42	48	6.31	62	48.0	Medio	92

FUENTE: Elaborado por el IIEG, con base en los resultados electorales de las elecciones municipales de 2021, del IEPC; la Estadística de Finanzas Públicas Estatales y Municipales (EFIPEM), Base de Delitos del Fuero Común del Secretariado Ejecutivo del Sistema Nacional de Seguridad Pública, CONAPO, Proyecciones de la Población de los municipios de México 2015-2030 (actualización correspondiente al mes de agosto de 2019), Censo Nacional de Gobiernos Municipales y Demarcaciones Territoriales de la Ciudad de México 2021 y las evaluaciones del ITEI de 2016 y 2019.

\*Dato registrado en 2019.

Durante el periodo de junio 2021 a mayo 2022, se abrieron un total de 38 carpetas de investigación, de las cuales 15 se aperturaron en los meses de 2021, mientras que en los primeros cinco meses de 2022 fueron 23. Los meses con más casos fueron marzo de 2022 y mayo de 2022 con 8 indagatorias cada uno. Los meses con la menor cantidad de carpetas abiertas son noviembre y enero con 0 casos cada uno. El promedio de carpetas abiertas por mes en el municipio es de 3.

**Gráfica 1. Cantidad de carpetas de investigación por mes, Atenguillo junio 2021 a mayo 2022**

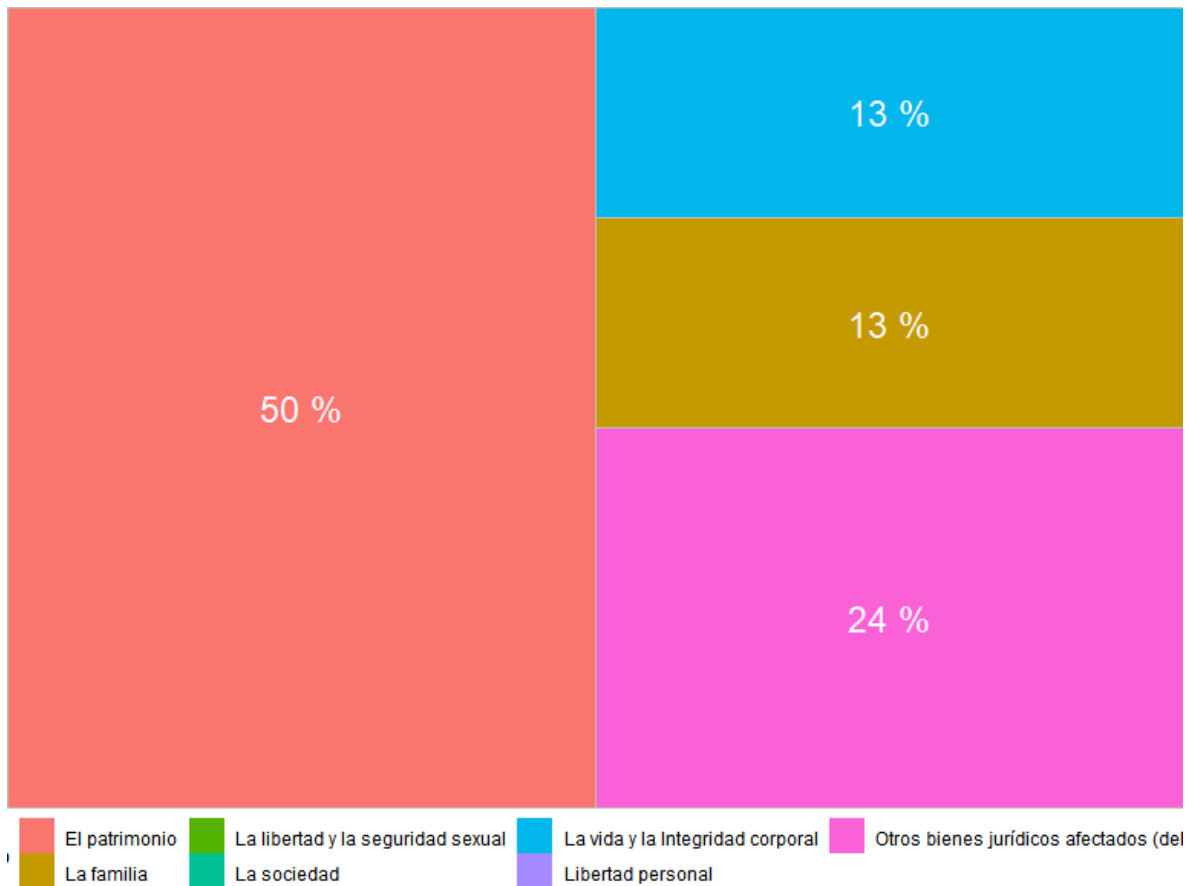


**Fuente:** Elaborado por el IIEG con datos del Secretariado Ejecutivo del Sistema Nacional de Seguridad Pública.

En la siguiente liga podrás consultar la información actualizada mensualmente de las carpetas de investigación: [https://iieg.gob.mx/ns/?page\\_id=22174](https://iieg.gob.mx/ns/?page_id=22174)

En Atenguillo en el periodo de junio 2021 a mayo 2022, el 50% de los delitos afectaron al bien jurídico de el patrimonio seguido de la familia con 13% y el tercer bien jurídico con mayor afectación fue la vida y la integridad corporal con 13%. (Gráfica 2).

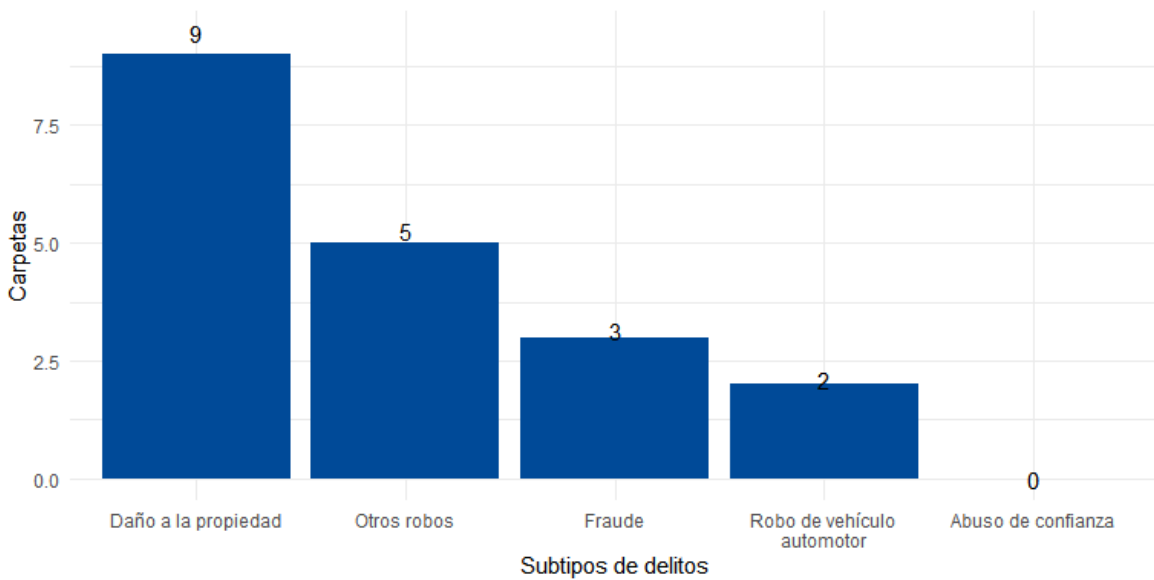
**Gráfica 2. Distribución porcentual de los bienes jurídicos afectados, Atenguillo junio 2021 a mayo 2022**



**Fuente:** Elaborado por el IIEG con datos del Secretariado Ejecutivo del Sistema Nacional de Seguridad Pública.

Con relación al bien jurídico de el patrimonio que fue el más afectado en el periodo de análisis en el municipio, daño a la propiedad fue el subtipo de delito que abrió más carpetas con 9; en segundo puesto, otros robos con 5 seguido de fraude con 3 casos. (Gráfica 3).

**Gráfica 3. Cantidad de carpetas por los 5 subtipos de delitos que afectaron más a el patrimonio, Atenguillo junio 2021 a mayo 2022**



**Fuente:** Elaborado por el IIEG con datos del Secretariado Ejecutivo del Sistema Nacional de Seguridad Pública.

## Directorio municipal



### **Presidente Municipal Atenguillo**

Mayra Isela Güitrón Contreras  
[gobiernoatenguillo1821@gmail.com](mailto:gobiernoatenguillo1821@gmail.com)

### **Domicilio**

Javier Mina No. 8 C.P. 48100, Atenguillo, Jalisco

### **Teléfono**

(388) 736 8878 Ext 103

### **Síndico (a)**

Luis Antonio Durán Politrón

### **Regidores (as)**

Natalia Elizabeth Santiago Torres  
Miguel Octavio Delgado Chávez  
Ma. Barbara Fregoso Meda  
Luis Fernando Espinoza Becerra  
Claudia Guadalupe Palacios Morales  
Manuel Martin Velasco Preciado  
Celeste Gómez Chávez  
Ángel Guillermo López Dueñas  
Mariela Dueñas González

### **Partido Político**

Movimiento Ciudadano (MC)




[www.ieg.gob.mx](http://www.ieg.gob.mx)



**IEG Jalisco**

Calzada de los Pirules 71 Col. Ciudad Granja.  
C.P. 45010, Zapopan, Jalisco, México.

 [contacto@ieg.gob.mx](mailto:contacto@ieg.gob.mx)

 **33377-71770**



**IEG**  
Instituto de Información  
Estadística y Geográfica  
de Jalisco

