



**IIEG**

Instituto de Información  
Estadística y Geográfica  
de Jalisco

# Atemajac de Brizuela Diagnóstico del municipio

Agosto 2022



**Jalisco**  
GOBIERNO DEL ESTADO

# ATEMAJAC DE BRIZUELA

## DIAGNÓSTICO DEL MUNICIPIO

---

Agosto 2022

---

<b>HISTORIA</b> .....	<b>3</b>
Toponimia	
Contexto histórico	
<b>GEOGRAFÍA Y MEDIO AMBIENTE</b> .....	<b>6</b>
Geografía	
Uso de suelo y vegetación	
Áreas naturales protegidas y humedales	
Diversidad ecosistémica	
Sequía	
Precipitación	
Recursos hídricos	
Infraestructura	
<b>DEMOGRAFÍA Y SOCIEDAD</b> .....	<b>25</b>
Aspectos demográficos	
Intensidad migratoria	
Pobreza multidimensional	
Marginación	
Índices sociodemográficos	
<b>ECONOMÍA</b> .....	<b>37</b>
Número de empresas	
Valor agregado censal bruto	
Empleo	
Agricultura y ganadería	
<b>GOBIERNO Y SEGURIDAD</b> .....	<b>43</b>
Desarrollo institucional	
Incidencia delictiva	
Directorio municipal	

[Consulta la información municipal en línea](#)



**IIEG**  
Instituto de Información  
Estadística y Geográfica  
de Jalisco

# Historia

**Atemajac de Brizuela**  
**Diagnóstico del municipio**  
**Agosto 2022**



**Jalisco**  
GOBIERNO DEL ESTADO

## Toponimia

El significado de Atemajac es: "Piedra que bifurca el agua", viene de la palabra Atemaxaque, la cual se desprende de las raíces Atl "agua", Tetl "piedra o cerro" y Maxatli "bifurcar". Atemaxaque fue el primer nombre que llevó la población, el cual le fue dado por sus fundadores chimalhuacanos por el año 567 d.C.

**Figura 1. Atemajac de Brizuela, Jalisco.**  
Localización geográfica.



**Fuente:** IIEG, Instituto de Información Estadística y Geográfica del Estado de Jalisco, "Mapa General del Estado de Jalisco, 2012"

## Contexto histórico

En el año de 672, de acuerdo a los anales de Cuauhtitlan, hoy conocido como Tula, Hidalgo, los toltecas fundaron su metrópoli en donde, se dice, ya existía una antigua población otomí.

Se ha escrito que Atemajac se asentó inicialmente en el valle del Joconoztle, perteneciente al Tlatoanazgo de Sayula o de Zacoalco, y al Hueytlatoanazgo de Colima. Atemaxaque fue cacicazgo del señor de Tzacoalco.

Con la conquista, Atemajac quedó enclavado entre los pueblos de la llamada Provincia de Avalos, nombre dado en honor del conquistador Alonso de Avalos.

Con la denominación de Tzaulan (“Lugar de moscas”), esta región se extendió desde la sierra de Tapalpa hasta las orillas del lago de Chapala, incluyendo las cuencas interiores de Atotonilco y Sayula, y las fuentes de los ríos Armería y el Ameca que desaguan en el Pacífico.

El 22 de noviembre de 1824, Atemajac pasó del Cuarto Cantón de Sayula al de Zacoalco, en atención al artículo 9º, adicionado al Plan de División Provisional del Estado.

En el decreto de abril de 1884, Atemajac de las Tablas ya es mencionado como municipio. En abril de 1903 y por decreto la población de Atemajac de las Tablas del Cuarto Cantón se llamará en lo sucesivo Atemajac de Brizuela en honor del Coronel Miguel Brizuela.



**IIEG**  
Instituto de Información  
Estadística y Geográfica  
de Jalisco

# Geografía y Medio Ambiente

Atemajac de Brizuela  
Diagnóstico del municipio  
Agosto 2022



**Jalisco**  
GOBIERNO DEL ESTADO

## Geografía

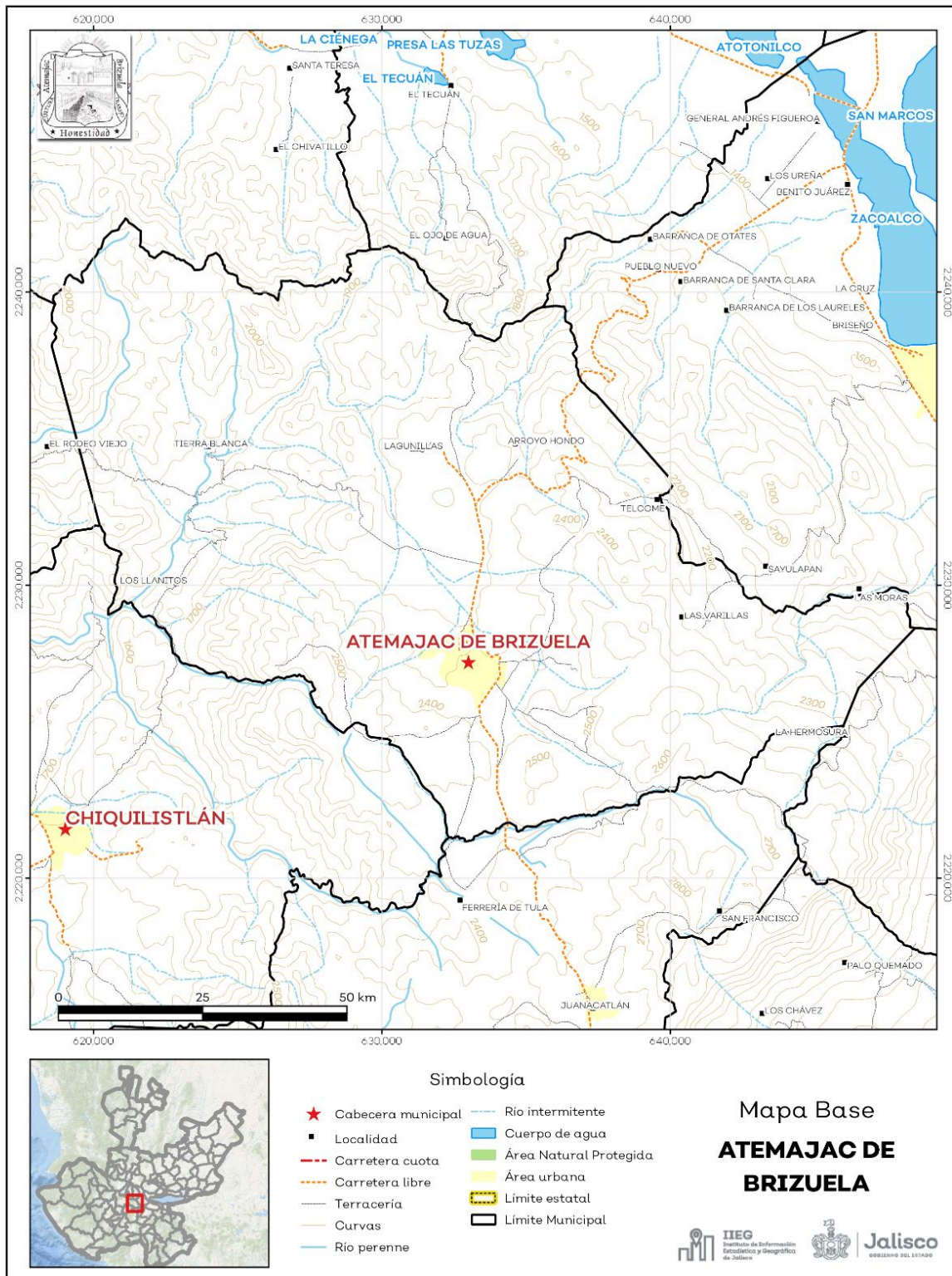
El municipio de Atemajac de Brizuela se localiza en la región Lagunas del estado de Jalisco. Sus municipios colindantes son Chiquilistlán, Tecolotlán, Techaluta de Montenegro, Villa Corona, Zacoalco de Torres, Cocula y Tapalpa (ver mapa 1). Tiene una extensión territorial de 342.46 kilómetros cuadrados.

Su cabecera municipal se localiza en las coordenadas 20°8'19.68" latitud norte y -103°43'39.00" de longitud oeste, a una altura de 2,322 metros sobre el nivel del mar (msnm). El territorio municipal, tiene alturas entre los 1,440 y 2,730 msnm; y un pendiente predominantemente montañoso de 15 grados.

La mayor parte del municipio tiene un clima templado subhúmedo. La temperatura media anual es de 16.8°C, y su temperatura mínima y máxima promedio oscila entre los 5.1°C y 27.9°C. La precipitación media anual es de 866 milímetros (mm) mientras que la precipitación promedio acumulada es de 482.10 mm.

El municipio está constituido por roca tipo basalto en su mayor parte y roca tipo extrusiva ácida. Los suelos dominantes pertenecen al tipo feozem y regosol (ver tabla 1).

**Mapa 1. Base**



**Fuente:** IIEG, con base en topografía INEGI, CONANP 2015, Marco Geoestadístico INEGI 2020 y Mapa General del Estado de Jalisco 2012.



**Tabla 1 Medio físico**

**Atemajac de Brizuela, Jalisco**

Medio físico	Descripción	
Superficie municipal (km <sup>2</sup> )	342	El municipio de Atemajac de Brizuela tiene una superficie de 342 Km <sup>2</sup> . Por su superficie se ubica en la posición 80 con relación al resto de los municipios del estado.
Altura (msnm)	Mínima municipal	1,440
	Máxima municipal	2,730
	Cabecera municipal	2,322
Pendientes (%)	Planas (< 5°)	21.3
	Lomerío ( 5° - 15°)	34.5
	Montañosas ( > 15°)	44.2
Clima (%)	Semicálido semihúmedo	31.6
	Templado subhúmedo	68.4
Temperatura (°C)	Máxima promedio	27.9
	Mínima promedio	5.1
	Media anual	16.8
Precipitación (mm)	Media anual	866
	Geología (%)	
	Basalto	49.8
	Extrusiva ácida	21.9
	Brecha volcánica	14.7
	Residual	9.5
	Aluvial	1.9
	Otros	2.2
Tipo de suelo (%)	Feozem	30.1
	Regosol	26.4
	Andosol	24.7
	Luvisol	9.8
	Cambisol	4.2
Cobertura de suelo (%)	Agricultura	17.7
	Asentamiento humano	1.0
	Bosque	68.8
	Cuerpo de agua	0.1
	Pastizal	9.5
	Selva	2.8
	Sin vegetación aparente	0.1

**Fuente:** IIEG, con base en: Geología, Edafología, esc. 1:50,000 y Uso de Suelo y Vegetación SVII, esc. 1:250,000, INEGI. Clima, CONABIO. Tomo 1 Geografía y Medio Ambiente de la Enciclopedia Temática Digital de Jalisco. MDE y MDT del conjunto de datos vectoriales, esc. 1:50,000, INEGI. Mapa General del Estado de Jalisco 2012.

## Uso de suelo y vegetación

La cobertura del suelo predominante en el municipio es el bosque con un 46.28% de su superficie, seguida de la vegetación secundaria con 25.28%, los asentamientos humanos ocupan el 0.97% del territorio total. La cobertura con menos superficie es el agua con un 0.06% (ver tabla 2 y mapa 2).

La clasificación de los usos de suelo y vegetación realizada comprende las categorías acuícolas, agropecuario, agua, asentamientos humanos, bosque, dunas costeras, galería, manglar, matorral, palmar, pastizal, sabana, selva baja, selva mediana, sin vegetación aparente, vegetación acuática, vegetación desértica, vegetación secundaria.

Tabla 2 Uso de suelo y vegetación			
Atemajac de Brizuela, Jalisco			
Cobertura	Superficie (Ha)	Porcentaje (%)	Descripción
Bosque	15,856.11	46.28	La clasificación de usos de suelo y vegetación representada es menos generalizada que la tabla número 1 de este documento. Sin embargo en esta clasificación la vegetación secundaria es representada por todos los tipos de vegetación que sean secundarios refiriéndonos a estas como la comunidad vegetal que surge diferente a la original con estructura y composición florística heterogénea tras ser eliminada o alterada la vegetación primaria.
Vegetación secundaria	8,661.10	25.28	
Agropecuario	6,132.35	17.90	
Pastizal	3,213.89	9.38	
Asentamientos humanos	333.18	0.97	
Suelo desnudo	41.44	0.12	
Agua	21.17	0.06	

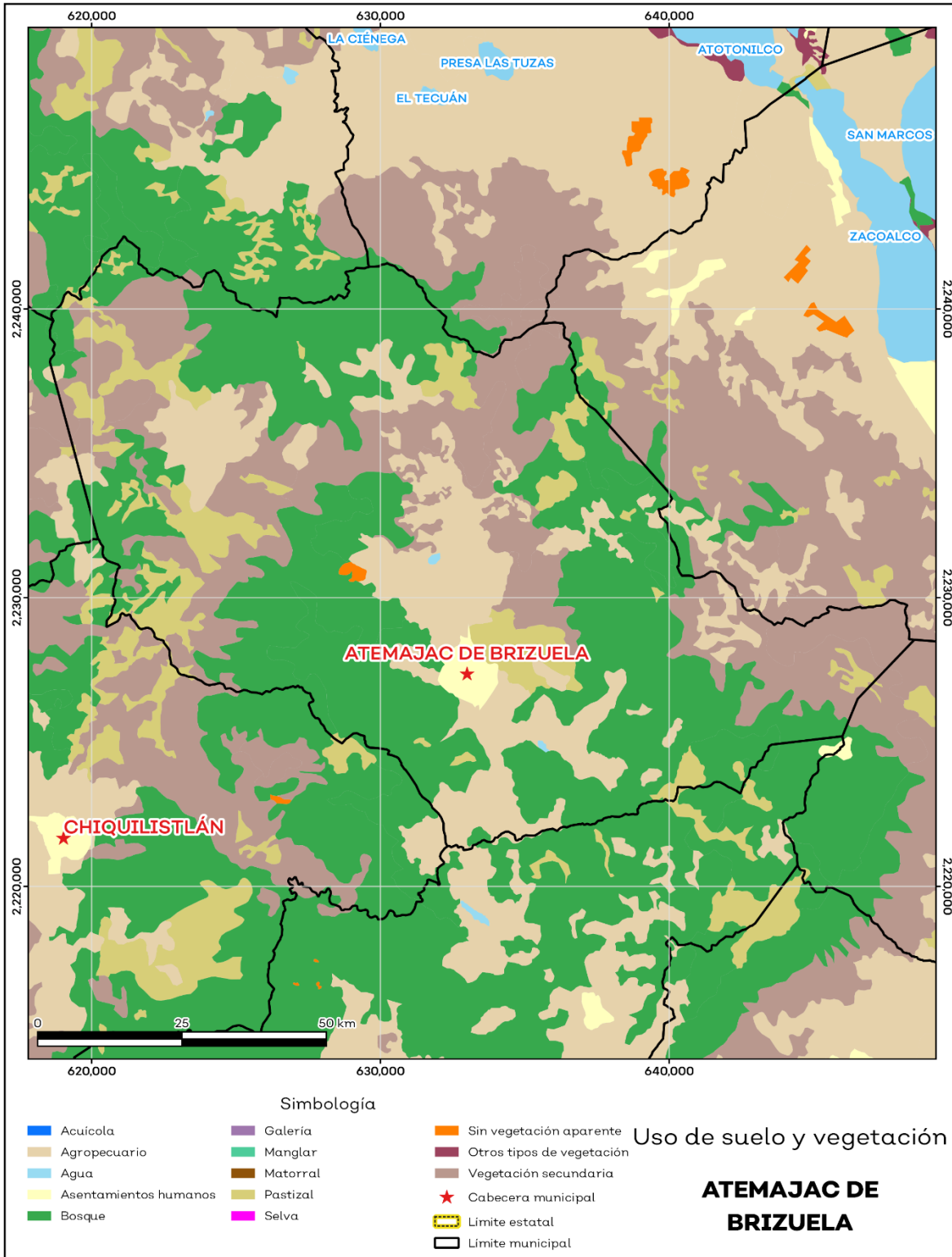
**Fuente:** IIEG, con información de datos vectoriales de uso del suelo y vegetación, Serie VII, INEGI 2018.

La superficie arbórea municipal representa el 51.1% de los cuales el 46.3% corresponde a la vegetación arbórea primaria, la cual no presenta una alteración respecto a su estado natural, y 4.8% a la vegetación arbórea secundaria, que debido a perturbaciones ha sido modificada y muestra un proceso de sucesión vegetal (ver tabla 3).

Tabla 3 Cobertura Arbórea		
Atemajac de Brizuela, Jalisco		
Cobertura	Cantidad %	Comentarios
Primaria Arbórea Baja	7.7	La cobertura arbórea referida está compuesta por los siguientes tipos de vegetación: bosque de coníferas, bosque de encino, bosque mesófilo de montaña, bosque de pino y bosque de táscate, selva caducifolia, selva subcaducifolia, selva de galería, manglar, palmar natural, vegetación hidrófila y vegetación inducida.
Primaria Arbórea Mediana	31.3	
Primaria Arbórea Alta	7.4	
Secundaria Arbórea Baja	4.8	
Secundaria Arbórea Mediana	0.0	
Secundaria Arbórea Alta	0.0	
Total Arbórea	51.1	

**Fuente:** IIEG; con base en datos de precipitación de 1882-2019 del SMN, Modelo digital de elevaciones INEGI 2013, FAO 2003.

**Mapa 2. Uso de suelo y vegetación**



Fuente: IIEG, con base en INEGI, 2018.

## Diversidad ecosistémica

La diversidad de ecosistemas conforme a la cobertura de usos de suelo y vegetación nos dice que la cobertura de mayor dominancia es bosque de pino-encino la cual representa el 19.5% municipal, y es catalogada con el rango alto a nivel estatal. El inverso del índice de Simpson es de 0.87 y nos indica que entre más se acerca al 1 más diversidad ecosistémica de coberturas de suelo hay. El índice de Shannon es de 2.19, en el cual se considera un valor normal si se está entre 2 y 3, valores por debajo de 2 como bajos en diversidad y superiores a 3 son altos en diversidad de ecosistemas (ver tabla 4).

Tabla 4 Diversidad Ecosistémica		
Atemajac de Brizuela, Jalisco		
índice	Cantidad	Comentarios
Inverso de Simpson	0.87	Valor entre más cercano a 1, mayor diversidad ecosistémica de coberturas de uso de suelo y vegetación
Shannon	2.19	El valor varía entre 0.5 y 5. Valor normal entre 2 y 3, valores superiores a 3 son altos en diversidad, valores por debajo de 2 es baja diversidad de ecosistemas
Equitatividad de Shannon	0.83	Se acerca a 0 cuando una cobertura domina y se acerca a 1 cuando comparten abundancia las coberturas
índice	%	Cobertura
Dominancia	19.5	Bosque de pino-encino

Fuente: IIEG, 2021.

## Sequía

El cambio climático en los últimos años ha traído consigo efectos en los territorios, de allí parte a que se analizó el fenómeno natural de la sequía y la escasez de los recursos hídricos.

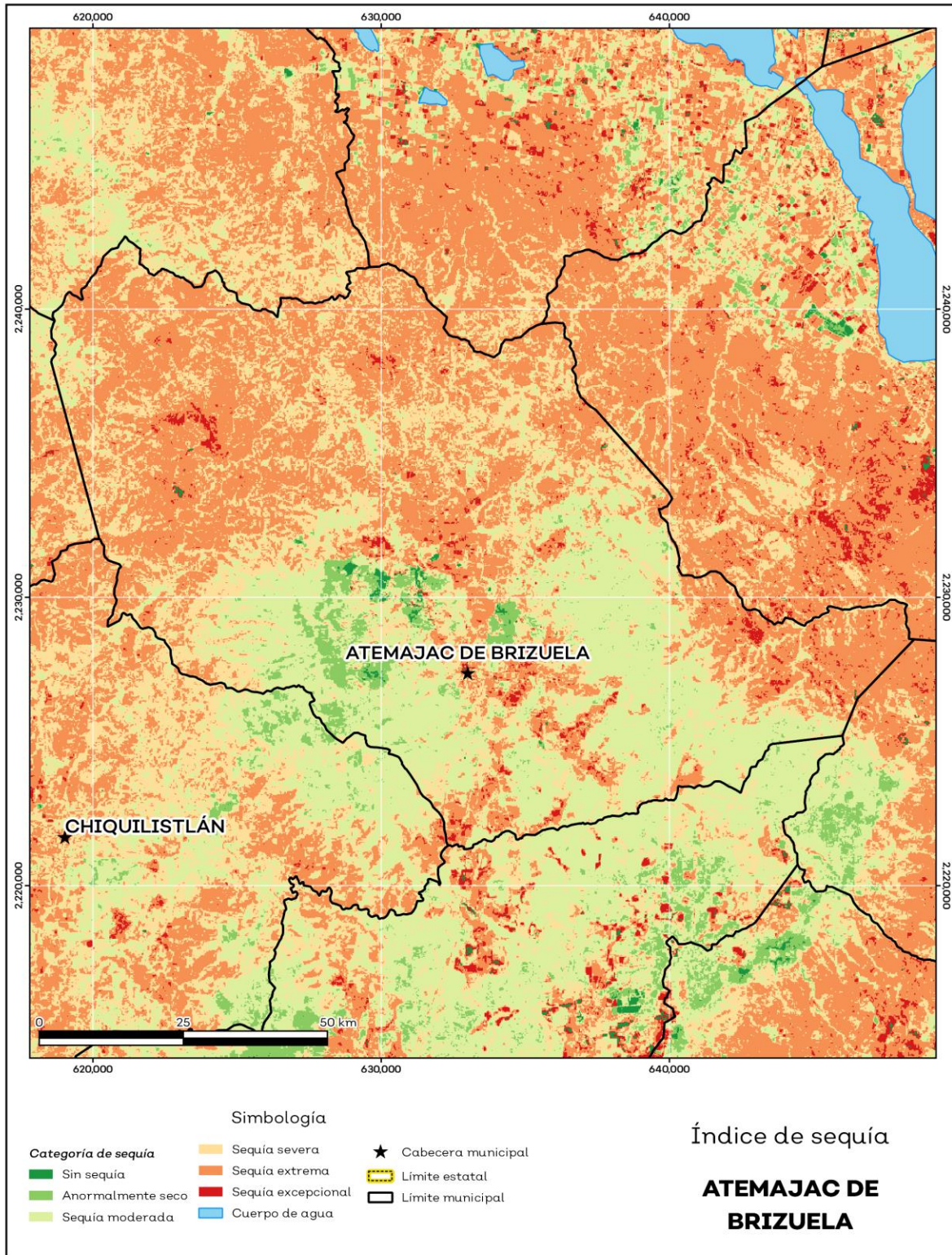
De la superficie dedica a las actividades agrícolas el 92.4% presentó alguna categoría de sequía en el año 2020 (ver mapa 3 y tabla 5). Las sequías son causadas principalmente por la escasez de precipitaciones pluviales, la cual puede derivar en una insuficiencia de recursos hídricos necesarios para abastecer la demanda existente, por ello su análisis es trascendental.

Tabla 5 Sequía			
Atemajac de Brizuela, Jalisco			
Categoría de sequía	Cantidad Agrícola (%)	Cantidad Municipal (%)	Comentarios
Sin sequía	2.1	0.4	
Anormalmente seco	5.4	3.0	
Sequía moderada	12.7	27.8	Anormalmente seco es una condición de sequedad, no es una categoría de sequía. Se muestran 2 cantidades en porcentajes: la agrícola es el porcentaje de la superficie afectada de las áreas agrícolas conforme a la delimitación de frontera agrícola; y el porcentaje municipal se refiere a toda la superficie del municipio sin importar la cobertura de uso de suelo y vegetación sin incluir los cuerpos de agua.
Sequía severa	23.2	27.6	
Sequía extrema	51.8	39.8	
Sequía excepcional	4.7	1.4	

Fuente: IIEG, con base en imágenes Landsat, 2020.



**Mapa 3. Índice de sequía de diferencia normalizado**



Fuente: IIEG, con base en imágenes Landsat, 2020.

## Precipitación

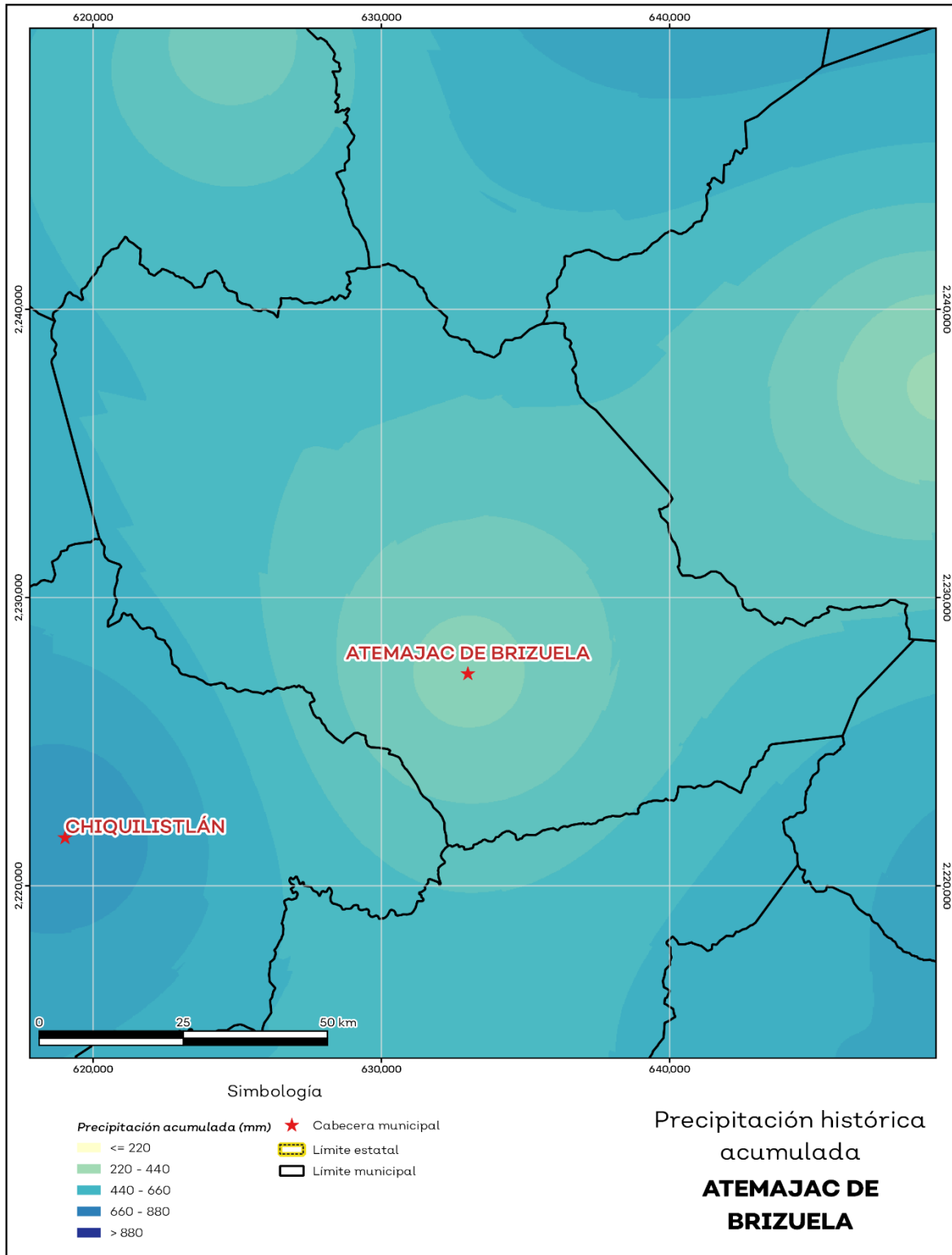
Del análisis de la precipitación media mensual histórica con registros hasta el 2019 del municipio Atemajac de Brizuela tenemos que la precipitación acumulada promedio es de 482.92 mm; la media del mes de enero es de 26.40 mm, la mínima de 16.00 mm y la máxima de 30.98 mm; mientras que en julio la precipitación media es de 81.08 mm, la mínima de 63.00 mm y máxima de 88.84 mm (ver mapa 4 y tabla 6).

**Tabla 6 Precipitación media mensual y acumulada**

Atemajac de Brizuela, Jalisco				
Mes	Promedio (mm)	Mínima (mm)	Máxima (mm)	Comentarios
Enero	26.4	16.0	30.9	
Febrero	26.2	13.0	31.1	
Marzo	31.9	13.0	39.1	
Abril	36.2	16.0	44.4	
Mayo	44.3	25.0	52.0	
Junio	73.6	59.0	79.1	Registros de precipitación histórica media mensual.
Julio	81.0	63.0	88.8	
Agosto	70.9	55.0	77.0	
Septiembre	62.1	47.0	68.0	
Octubre	42.0	31.0	46.8	
Noviembre	27.5	17.0	32.5	
Diciembre	24.5	15.0	28.0	
Acumulada	482.9	370.0	581.2	Registros de precipitación histórica acumulada.

**Fuente:** IIEG, con base en datos de precipitación de 1882-2019 del SMN

**Mapa 4. Precipitación histórica acumulada**



Fuente: IIEG, con base en datos de precipitación de 1882-2019 del SMN.

## Recursos hídricos

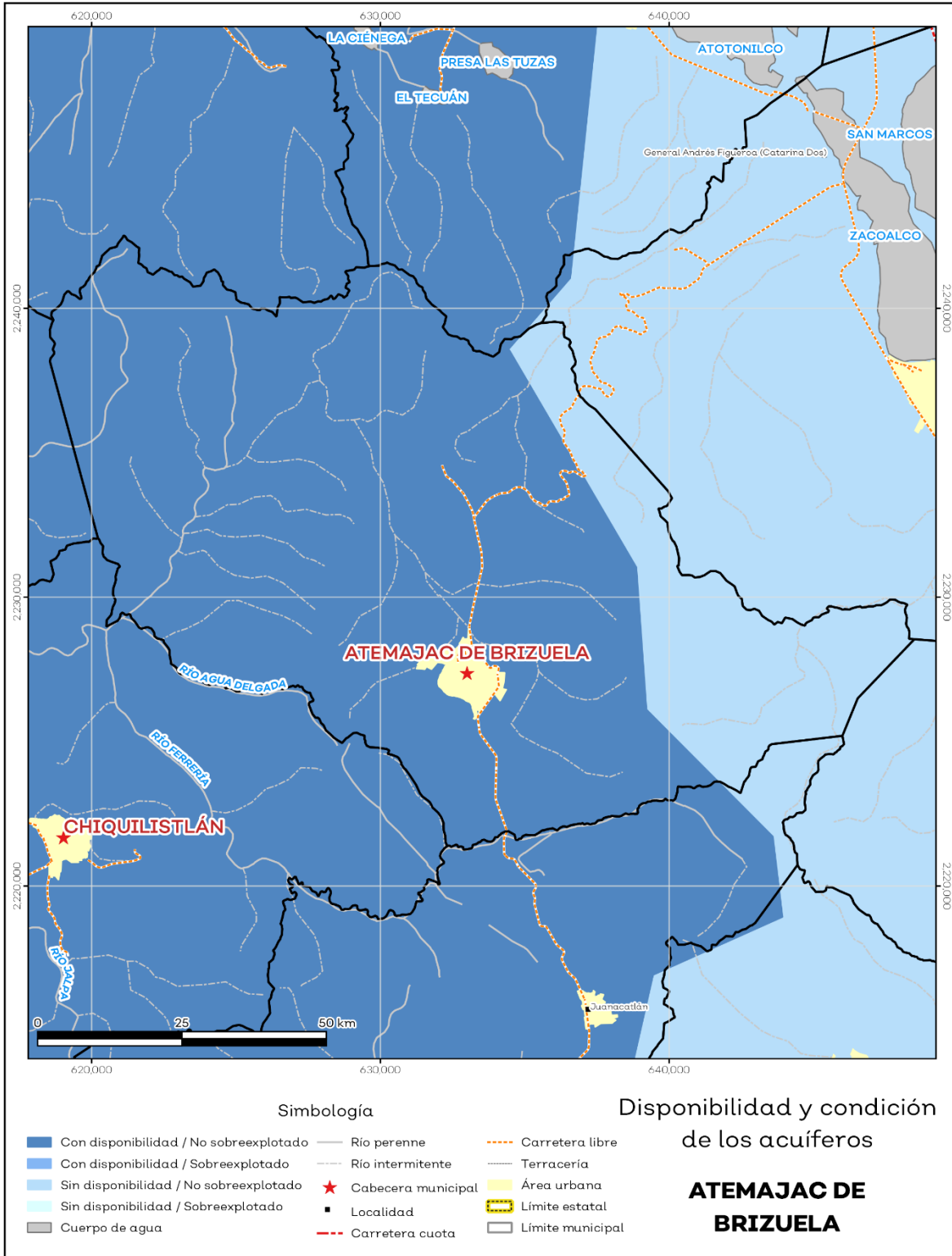
Los tipos de recursos hídricos del municipio están constituidos por aguas subterráneas, ríos y lagos. El territorio está ubicado dentro de 3 acuíferos de los cuales el 17.5% no tienen disponibilidad y el 82.5% se encuentra con disponibilidad de agua subterránea (ver mapa 5 y tabla 7).

Tabla 7 Acuíferos		
Atemajac de Brizuela, Jalisco		
Estatus	Cantidad %	Comentarios
Con disponibilidad	82.5	
Sin disponibilidad	17.5	Reporte de CONAGUA del estatus del acuífero hasta el 2020.
No sobreexplotado	100.0	
Sobreexplotado	0.0	

**Fuente:** IIEG, con base en CONAGUA, 2021.



**Mapa 5. Acuíferos**



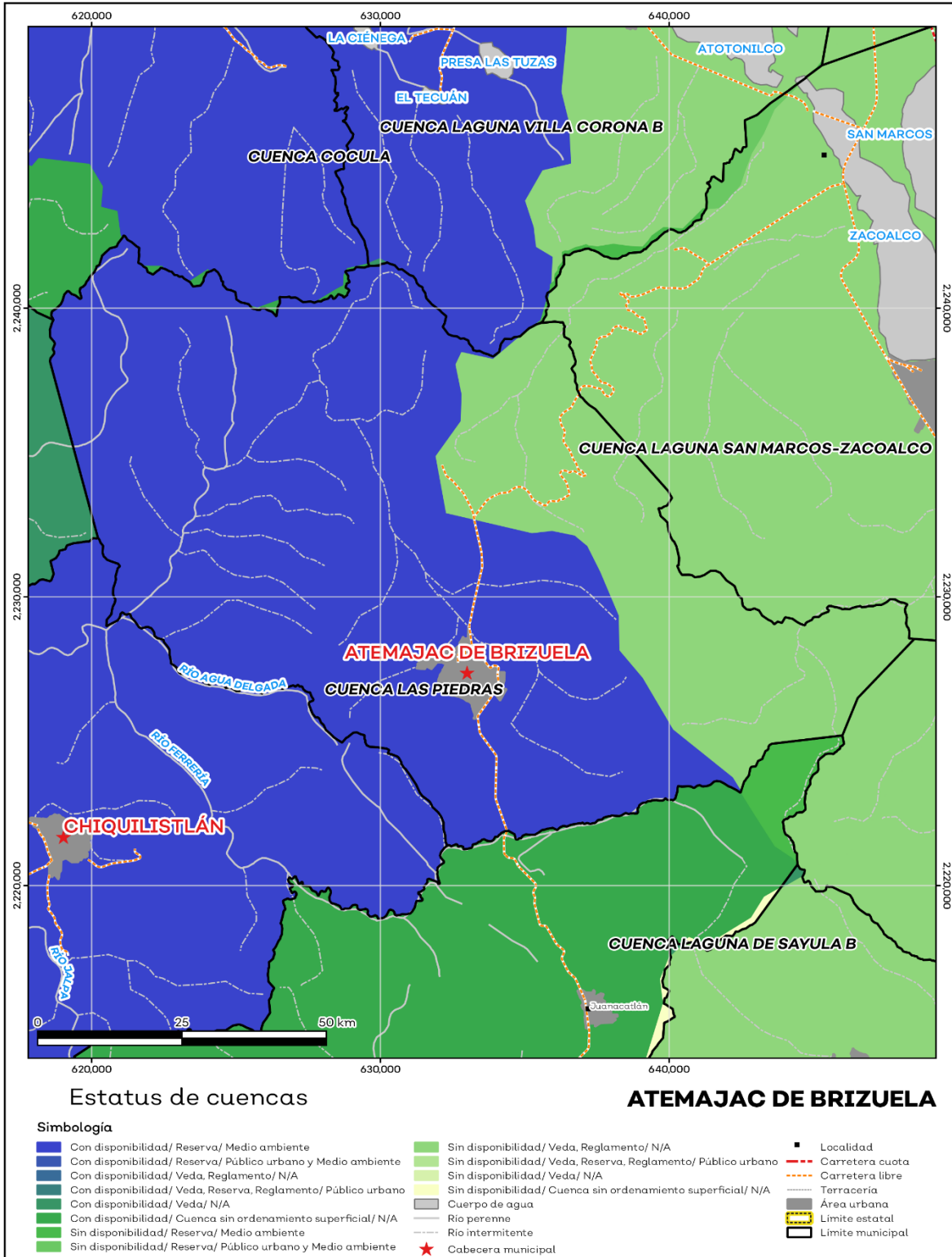
Fuente: IIEG, con base en CONAGUA, 2021.

El territorio municipal está dentro de las cuencas Cocula, Laguna San Marcos-Zacoalco, Las Piedras de las cuales el 74.5% tienen disponibilidad y el 25.5% presentan déficit de disponibilidad de agua superficial (ver mapa 6 y tabla 8).

Tabla 8 Cuencas		
Atemajac de Brizuela, Jalisco		
Estatus	Cantidad %	Comentarios
Con disponibilidad	74.5	
Sin disponibilidad	25.5	
Tipos de Ordenamiento	Cantidad %	
Reserva	74.5	Reporte de CONAGUA del estatus de cuencas hasta el 2020.
Veda	0.0	
Veda y reglamento	25.5	
Veda, reserva y reglamento	0.0	
Cuenca sin ordenamiento superficial	0.0	

**Fuente:** IIEG con base en CONAGUA 2021.

**Mapa 6. Cuencas**



Fuente: IIEG, con base en CONAGUA, 2021.

## Erosión potencial

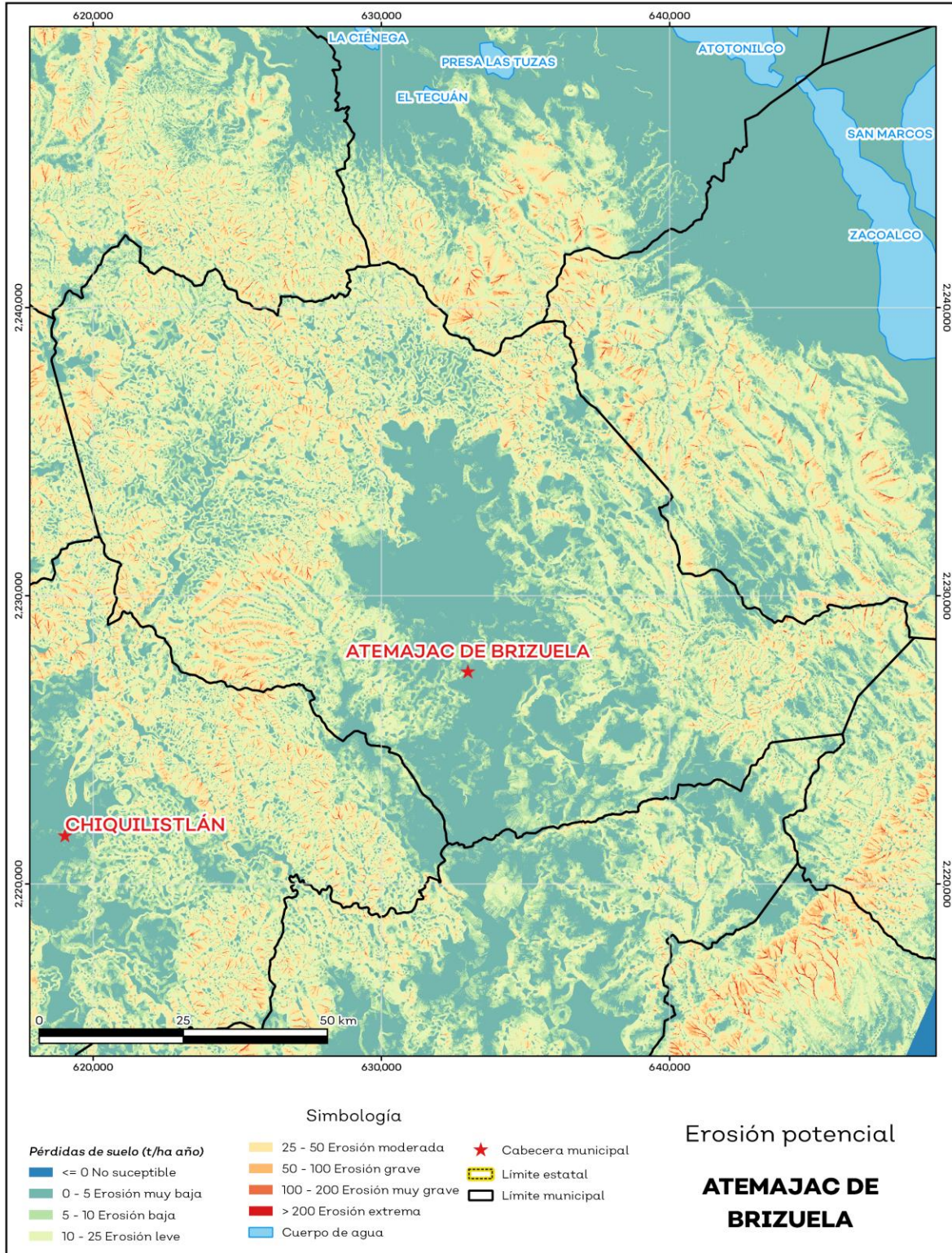
La erosión potencial que pronostica la pérdida de suelo como consecuencia de la influencia del relieve, el viento y el agua, nos indica que en el municipio se tienen en su mayoría pérdidas de suelo de 10 - 25 t/ha. año catalogadas como erosión leve (ver mapa 7 y tabla 9).

Tabla 9 Erosión potencial			
Atemajac de Brizuela, Jalisco			
Pérdidas de suelo t/ha.año	Clasificación	Cantidad %	Comentarios
0	Zonas no susceptibles al proceso erosivo, como pueden ser espacios urbanos, carreteras o embalses.	0.0	En el cálculo no se incluyeron los cuerpos de agua por considerarse zonas no susceptibles al proceso erosivo.
0 a 5	Zonas con niveles de erosión muy bajos y pérdidas de suelo tolerables. No hay erosión neta.	34.2	
5 a 10	Zonas con niveles de erosión bajos y pérdidas de suelo que puede ser tolerables. Probablemente no hay erosión neta.	17.8	
10 a 25	Zonas con procesos erosivos leves. Existe erosión, aunque no es apreciable a simple vista.	34.7	
25 a 50	Zonas con procesos erosivos moderados. Existe erosión, aunque puede no ser apreciable a simple vista.	11.3	
50 a 100	Zonas con procesos erosivos graves. Existe erosión y es apreciable a simple vista.	1.6	
100 a 200	Zonas con procesos erosivos muy graves. Existe erosión y es manifiesta a simple vista.	0.2	
Más de 200	Zonas con procesos erosivos extremos. Existe erosión y es evidente a simple vista.	0.0	

**Fuente:** IIEG, con base en datos de precipitación de 1882-2019 del SMN, Modelo digital de elevaciones INEGI 2013, FAO 2003.



**Mapa 7. Erosión potencial**



Fuente: IIEG, con base en datos de precipitación de 1882-2019 del SMN, Modelo digital de elevaciones INEGI 2013, FAO 2003.

## Infraestructura

Por último, el municipio cuenta con 16 servicios públicos, de los cuales destacan 20 escuelas, seguido de 11 templos e instalaciones deportivas o recreación con 10 (ver tabla 10).

Tabla 10 Infraestructura			
Atemajac de Brizuela, Jalisco			
Infraestructura	Descripción		
Infraestructura (km)	Carreteras	24.59	El municipio se encuentra en el décimo segundo lugar de la región Lagunas, registrando un grado bajo de conectividad en caminos y carreteras.
	Caminos	88.78	
Tipo de servicios	Cantidad	Comentarios	
Aeródromo Civil	0	La información presentada en esta tabla corresponde a los servicios concentrados en localidades mayores a 2,500 habitantes.	
Cementerio	1		
Centro Comercial	0		
Centro de Asistencia Médica	6		
Escuela	20		
Estación de Transporte Terrestre	0		
Instalación de Comunicación	0		
Instalación de Servicios	0		
Instalación Deportiva o Recreativa	10		
Instalación Diversa	0		
Instalación Gubernamental	1		
Mercado	1		
Plaza	6		
Pozo	0		
Tanque de Agua	0		
Templo	11		

**Fuente:** IIEG, con base en Red Nacional de Caminos INEGI 2019. Mapa General del Estado de Jalisco 2012. Marco Geoestadístico Nacional, servicios e información complementaria, INEGI 2020.

## Salud

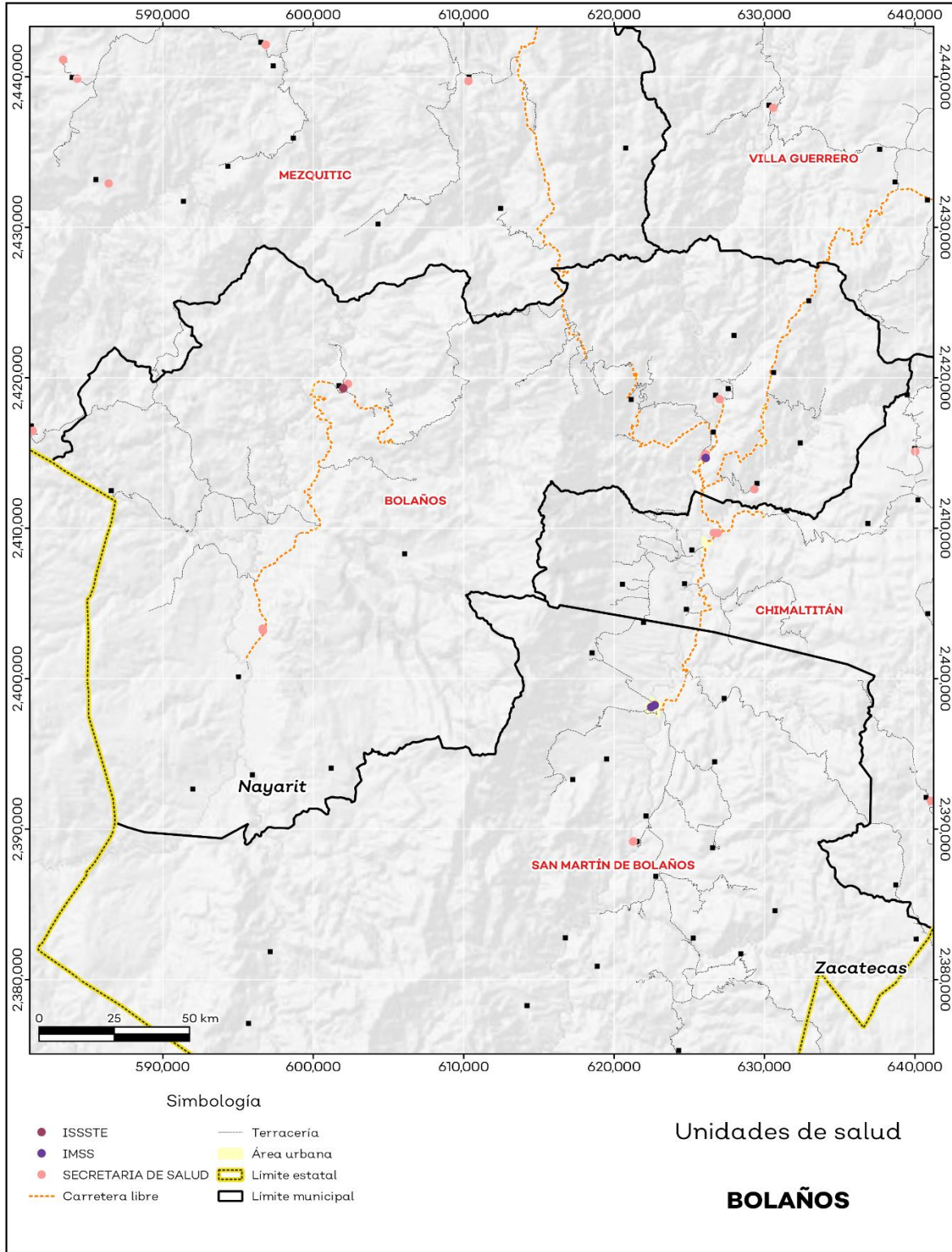
De acuerdo a los registros de la secretaría de salud, en el municipio se encuentran 3 unidades de servicio de salud como lo son consultorios, hospitales generales y especializados, oficinas administrativas, farmacias, laboratorios, unidades de medicina familiar, de especialidades médicas y móviles. De las cuales 3 corresponden a la Secretaría de Salud (SSJ); en la tabla 12 se presenta desglosada esta información por tipo de unidades de servicio conforme al instituto o dependencia a la que pertenecen (ver mapa 9 y tabla 11).

<b>Tabla 11 Unidades de salud</b>	
<b>Atemajac de Brizuela, Jalisco</b>	
<b>Tipo de unidad</b>	<b>Cantidad</b>
<b>SECRETARÍA DE SALUD</b>	
Consultorios Médicos	2
Unidad Móvil	1
<b>Total del municipio</b>	<b>3</b>

**Fuente:** IIEG, con base en Dirección General de Salud (DGIS) 2021.



**Mapa 9. Unidades de Salud**



Fuente: IIEG, con base en Dirección General de Salud (DGIS) 2021.





**IIEG**  
Instituto de Información  
Estadística y Geográfica  
de Jalisco

# Demografía y Sociedad

Atemajac de Brizuela  
Diagnóstico del municipio  
Agosto 2022



**Jalisco**  
GOBIERNO DEL ESTADO

## Aspectos Demográficos

El municipio de Atemajac de Brizuela pertenece a la Región Lagunas, según el Censo de Población y Vivienda 2020, su población en ese año era de 7,758 personas; de las cuales el 49.6 por ciento eran hombres y 50.4 por ciento mujeres. Las y los habitantes del municipio representaban el 3.4 por ciento del total regional (ver tabla 1). Comparando este volumen poblacional con el del año 2015, se observa que la población municipal aumentó un 15.5 por ciento en cinco años.

Tabla 1 Población total según sexo					
Atemajac de Brizuela, Jalisco					
Clave	Municipio	Población total 2015	Población 2020		
			Total	Hombres	Mujeres
010	Atemajac de Brizuela	6,717	7,758	3,847	3,911

Fuente: IIEG con base en INEGI, Censo de Población y Vivienda 2020 y Encuesta Intercensal 2015.

En 2020 Atemajac de Brizuela contaba con 21 localidades, de éstas, 0 eran de dos viviendas y 7 de una. La localidad de Atemajac de Brizuela era la más poblada, con 6,434 personas, que representaban el 82.9% de la población del municipio; le seguía Lagunillas con el 4.3%, Tierra Blanca con el 2.8%, Yolosta con el 2.4% y Las Varillas con el 1.9% del total municipal (ver tabla 2).

Tabla 2 Población total según sexo y distribución porcentual de la población						
Atemajac de Brizuela, Jalisco						
Clave	Municipio/Localidad	Población total 2010	Población 2020			
			Total	Distribución porcentual de la población del municipio	Hombres	Mujeres
0010	Atemajac de Brizuela	6,655	7,758	100.0	3,847	3,911
0001	Atemajac de Brizuela	5,457	6,434	82.9	3,168	3,266
0016	Lagunillas	364	331	4.3	154	177
0029	Tierra Blanca	200	216	2.8	114	102
0033	Yolosta	148	184	2.4	96	88
0032	Las Varillas	141	148	1.9	78	70

Fuente: IIEG con base en INEGI; Censo de Población y Vivienda 2010 y 2020.

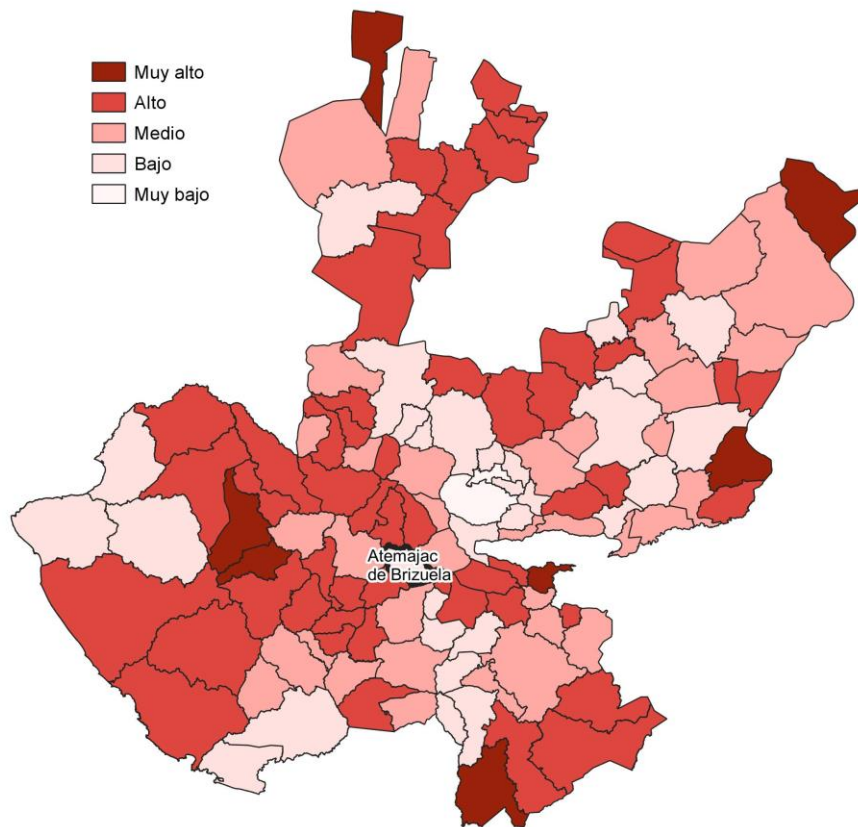
## Intensidad Migratoria

El estado de Jalisco tiene una añeja tradición migratoria a Estados Unidos que se remonta hacia finales del siglo XIX.

El Consejo Nacional de Población (CONAPO) calculó el Índice de Intensidad Migratoria México-Estados Unidos 2020, como una medida sintética que informa integralmente del fenómeno migratorio entre ambos países.

De acuerdo con este índice, Jalisco se clasificó en un grado medio, posicionándose en el lugar 14 entre las entidades federativas con mayor intensidad migratoria en 2020. Esto como resultado de un 6.8% de sus viviendas que recibían remesas, 1.3% de viviendas con emigrantes con destino a Estados Unidos residentes en Estados Unidos, 0.4% de viviendas con migrantes circulares y 0.9% de viviendas con migrantes de retorno de Estados Unidos.

**Mapa 1 Grado de Intensidad Migratoria a Estados Unidos. Jalisco, 2020**



**Fuente:** IIEG con base en estimaciones de CONAPO; Índice de Intensidad Migratoria 2020.

Conforme a los resultados del índice de Intensidad Migratoria 2020, en el municipio de Atemajac de Brizuela un 12.67 por ciento de las viviendas del municipio recibieron remesas en 2020, en un 1.01 por ciento se reportaron emigrantes con destino a Estados Unidos residentes en Estados Unidos, en el 0 por ciento se registraron migrantes circulares del quinquenio anterior (2015-2020) y el 0.64 por ciento de las viviendas contaban con migrantes de retorno de Estados Unidos (ver tabla 3).

<b>Tabla 3 Índice de Intensidad Migratoria México-Estados Unidos</b>	
<b>Atemajac de Brizuela, 2020</b>	
<b>Índice y grado de intensidad migratoria e indicadores socioeconómicos</b>	<b>Valores</b>
Índice de intensidad migratoria	63.5713
Grado de intensidad migratoria	Bajo
Total de viviendas	1,879
% Viviendas que reciben remesas	12.67
% Viviendas con emigrantes con destino a Estados Unidos residentes en Estados Unidos	1.01
% Viviendas con migrantes circulares de Estados Unidos	0
% Viviendas con migrantes de retorno de Estados Unidos	0.64
Posición que ocupa el municipio en la entidad	108
Posición que ocupa el municipio a escala nacional	1084

Fuente: IIEG, con base en estimaciones del CONAPO con base en el INEGI, Censo de Población y Vivienda 2020.

\*Nota: los indicadores hacen referencia al quinquenio 2015-2020.

El Índice de Intensidad Migratoria México-Estados Unidos, se deriva de estimaciones con base en los cuestionarios ampliados de los Censos de Población y Vivienda 2000, 2010 y 2020. Destaca que en el año 2000 se realizó con base en hogares y a partir del 2010 en viviendas censales, como resultado del cambio conceptual y operativo del INEGI para el levantamiento de la información en ese año censal.

Es importante señalar que en el cálculo previo del índice en el año 2010, Atemajac de Brizuela tenía un grado Medio de intensidad migratoria y ocupaba el lugar 98 en el ordenamiento estatal. En ese año, el porcentaje de viviendas del municipio que recibían remesas fue del 9.71 % y, la proporción de viviendas con emigrantes en Estados Unidos del quinquenio anterior fue de 4.47%. Por su parte, el 0.89% de las viviendas tenían migrantes circulares del quinquenio anterior y el 2.42% migrantes de retorno (ver tabla 4).

**Tabla 4 Índice y grado de intensidad migratoria e indicadores socioeconómicos**

**Atemajac de Brizuela, 2010**

Índice y grado de intensidad migratoria e indicadores socioeconómicos	Valores
Índice de intensidad migratoria	0.0084
Grado de intensidad migratoria	Medio
Total de viviendas	1,568
% Viviendas que reciben remesas	9.71
% Viviendas con emigrantes en Estados Unidos del quinquenio anterior	4.47
% Viviendas con migrantes circulares del quinquenio anterior	0.89
% Viviendas con migrantes de retorno del quinquenio anterior	2.42
Lugar que ocupa en el contexto estatal	98

Fuente: IIEG, con base en estimaciones del CONAPO con base en el INEGI, Censo de Población y Vivienda 2010.

## Pobreza multidimensional

La pobreza, está asociada a condiciones de vida que vulneran la dignidad de las personas, limitan sus derechos y libertades fundamentales, impiden la satisfacción de sus necesidades básicas e imposibilitan su plena integración social. De acuerdo con esta concepción, una persona se considera en situación de pobreza multidimensional cuando sus ingresos son insuficientes para adquirir los bienes y los servicios que requiere para satisfacer sus necesidades y presenta carencia en al menos uno de los siguientes seis indicadores: rezago educativo, acceso a los servicios de salud, acceso a la seguridad social, calidad y espacios de la vivienda y servicios básicos en la vivienda.

La metodología para medir el fenómeno de la pobreza fue desarrollada por el Consejo Nacional de Evaluación de la Política de Desarrollo Social (CONEVAL) y permite profundizar en el estudio de la pobreza, ya que además de medir los ingresos, como tradicionalmente se realizaba, se analizan las carencias sociales desde una óptica de los derechos sociales. Estos componentes permitirán dar un seguimiento puntual de las carencias sociales y el bienestar económico de la población, además de proporcionar elementos para el diagnóstico y seguimiento de la situación de la pobreza en nuestro país, desde un enfoque novedoso y consistente con las disposiciones legales aplicables y que retoma los desarrollos académicos recientes en materia de medición de la pobreza. De acuerdo con su ingreso y a su índice de privación social se propone la siguiente clasificación:

**Pobres multidimensionales.** - Población con ingreso inferior al valor de la línea de bienestar y que padece al menos una carencia social.

**Vulnerables por carencias sociales.** - Población que presenta una o más carencias sociales, pero cuyo ingreso es superior a la línea de bienestar.

**Vulnerables por ingresos.** - Población que no presenta carencias sociales y cuyo ingreso es inferior o igual a la línea de bienestar.

**No pobre multidimensional y no vulnerable.** - Población cuyo ingreso es superior a la línea de bienestar y que no tiene carencia social alguna.

En la tabla 5 se muestra el porcentaje y número de personas en situación de pobreza en 2015 y 2020 en el municipio, así como aquellas vulnerables por carencias sociales, las vulnerables por ingresos y las no pobres y no vulnerables.

**Tabla 5 Pobreza Multidimensional**

**Atemajac de Brizuela, 2015-2020**

Indicadores de incidencia	Porcentaje		Personas		Carencias promedio	
	2015	2020	2015	2020	2015	2020
<b>Pobreza multidimensional</b>						
Población en situación de pobreza multidimensional	77.5	73.2	5,283	5,706	2.2	2.3
Población en situación de pobreza multidimensional moderada	57.2	54.3	3,898	4,230	1.8	1.9
Población en situación de pobreza multidimensional extrema	20.3	18.9	1,384	1,476	3.5	3.6
Población vulnerable por carencias sociales	16.4	22.5	1,119	1,752	1.6	1.8
Población vulnerable por ingresos	2.4	1.5	162	118		
Población no pobre multidimensional y no vulnerable	3.7	2.8	252	218		
<b>Privación social</b>						
Población con al menos una carencia social	93.9	95.7	6,402	7,458	2.1	2.2
Población con al menos tres carencias sociales	30.5	32.6	2,076	2,538	3.5	3.5
<b>Indicadores de carencias sociales</b>						
Rezago educativo	30.0	30.8	2,046	2,403	2.8	2.9
Acceso a los servicios de salud	7.9	40.9	537	3,186	3.0	2.8
Acceso a la seguridad social	87.4	88.7	5,956	6,917	2.2	2.3
Calidad y espacios de la vivienda	22.4	19.3	1,528	1,505	3.4	3.5
Acceso a los servicios básicos en la vivienda	18.0	8.3	1,227	646	3.5	3.6
Acceso a la alimentación	34.3	25.0	2,339	1,947	3.0	3.2
<b>Bienestar</b>						
Población con un ingreso inferior a la línea de bienestar mínimo	46.5	41.7	3,168	3,252	2.4	2.3
Población con un ingreso inferior a la línea de bienestar	79.9	74.7	5,444	5,824	2.2	2.5

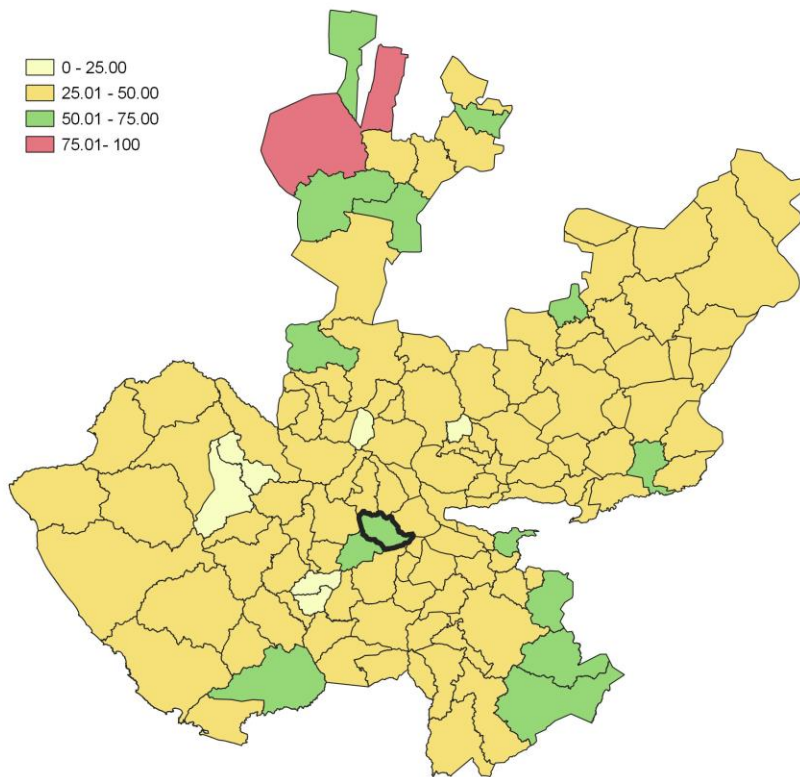
Fuente: Elaborado por el IIEG con base en estimaciones del CONEVAL del Modelo Estadístico 2015 para la continuidad del MCS-ENIGH, la Encuesta Intercensal 2015, el Modelo Estadístico 2020 para la continuidad del MCS-ENIGH y la muestra del Censo de Población y Vivienda 2020.

De acuerdo con la medición de pobreza multidimensional 2020, en Atemajac de Brizuela el 73.2 por ciento de la población se encontraba en situación de pobreza, es decir, 5,706 personas compartían esta situación en el municipio. Asimismo el 22.5 por ciento (1,752 personas) de la población era vulnerable por carencias sociales, el 1.5 por ciento era vulnerable por ingresos y 2.8 por ciento era no pobre y no vulnerable.

Es importante agregar que, en 2020 el 18.9 por ciento de la población de Atemajac de Brizuela se encontraba en pobreza extrema; en contraste con el 20.3 por ciento que presentó en 2015. Destaca que, en 2020 un 54.3 por ciento de la población estaba en pobreza moderada, lo que equivale a 4,230 personas; en comparación con el 2015 donde su proporción fue del 57.2 por ciento (3,898).

Respecto a las carencias sociales en 2020, destaca que el indicador de carencia por acceso a la seguridad social es el acceso a la seguridad social, con un 88.7 por ciento, que en términos absolutos representa 6,917 habitantes. En contraste, el que menos proporción de población presentó fue el de acceso a los servicios básicos en la vivienda, con el 8.3 por ciento.

**Mapa 2 Porcentaje de población en situación de pobreza multidimensional por municipio. Jalisco, 2020**



**Fuente:** IIEG, con base en estimaciones del CONEVAL, del Modelo Estadístico 2020 para la continuidad del MCS-ENIGH y la muestra del Censo de Población y Vivienda 2020.

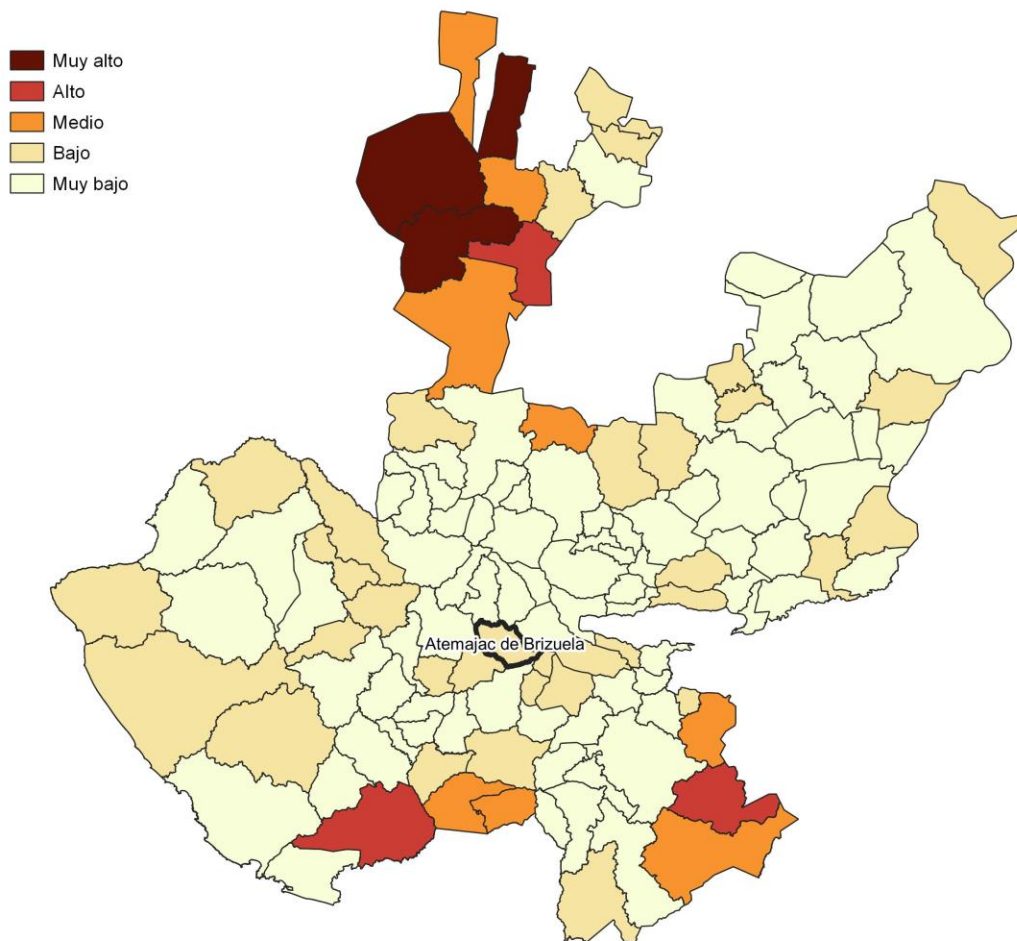


## Marginación

La construcción del Índice de Marginación, considera cuatro dimensiones estructurales: falta de acceso a la educación, residencia en viviendas inadecuadas; percepción de ingresos monetarios insuficientes y las relacionadas con la residencia en localidades pequeñas. Este índice es una medida-resumen que permite diferenciar los estados y municipios del país según el impacto global de las carencias que padece la población.

En la tabla 6 se presentan los indicadores que componen el índice de marginación para los municipios en 2020. De acuerdo con las estimaciones, Atemajac de Brizuela presentó un grado de marginación Bajo. Destaca que, la proporción de población de 15 años o más sin educación básica era de 49.4 por ciento, y que el 73.4 por ciento de la población ocupada ganaba hasta dos salarios mínimos.

**Mapa 3 Índice de marginación por municipio. Jalisco, 2020**



**Fuente:** IIEG, con base en estimaciones del CONAPO; Índice de Marginación 2020.

Las principales localidades del municipio presentaron en su mayoría un grado de marginación bajo; de ellas, la localidad de Las Varillas tenía el más alto porcentaje de población de 15 años y más sin educación básica (54.2%), mientras que Tierra Blanca presenta los más altos porcentaje de población analfabeta (23.8%) Yolosta presentó la proporción más baja de población adulta sin educación básica (47.8%), mientras que Atemajac de Brizuela mostró el más bajo porcentajes de población analfabeta con un 5.9% (ver tabla 6).

Tabla 6 Grado de marginación e indicadores sociodemográficos							
Atemajac de Brizuela, 2020							
Municipio / Localidad		Grado	% Población de 15 años o más analfabeta	% Población de 15 años o más sin educación básica	% Población en localidades con menos de 5000 habitantes	% Población ocupada con ingreso de hasta 2 salarios mínimos	% Viviendas particulares habitadas que no disponen de refrigerador
Clave	Nombre						
	Jalisco	Bajo	2.9	29.5	16.2	55.9	
010	Atemajac de Brizuela	Bajo	7.6	49.4	17.1	73.4	
1	Atemajac de Brizuela	Bajo	5.9	48.1			21.7
16	Lagunillas	Muy bajo	6.1	53.6			7.8
29	Tierra Blanca	Bajo	23.8	51.0			9.3
33	Yolosta	Bajo	11.3	47.8			13
32	Las Varillas	Bajo	11.5	54.2			19.6

Fuente: Elaborado por el IIEG con base en CONAPO, índice de marginación por localidad, 2020.

Respecto a las carencias en la vivienda en 2020, la localidad de Tierra Blanca tenía el porcentaje más alto de ocupantes en viviendas sin drenaje ni sanitario, con el 5.1%; mientras que la localidad de Las Varillas presentó el más alto porcentaje de ocupantes en viviendas particulares sin energía eléctrica, con un 5.4%;

La localidad de Yolosta mostró la proporción más alta de ocupantes en viviendas particulares sin agua entubada con el 3.8%; mientras que la localidad de Las Varillas obtuvo el más alto porcentaje de ocupantes en viviendas particulares con piso de tierra con un 16.2%; Por su parte, la localidad de Atemajac de Brizuela registró la mayor proporción de ocupantes en viviendas particulares sin refrigerador con un 21.7% (ver tabla 7).

**Tabla 7 Grado de marginación e indicadores sociodemográficos**

Atemajac de Brizuela, 2020							
Municipio / Localidad		Grado	% Viviendas particulares habitadas sin excusado*	% Viviendas particulares habitadas sin energía eléctrica*	% Viviendas particulares habitadas sin disponibilidad de agua entubada*	**Promedio de ocupantes por cuarto en viviendas particulares habitadas	% Viviendas particulares habitadas con piso de tierra
Clave	Nombre						
	Jalisco	Bajo	0.6	0.3	0.8	14.0	1.7
<b>010</b>	<b>Atemajac de Brizuela</b>	<b>Bajo</b>	<b>1.3</b>	<b>1.1</b>	<b>1.5</b>	<b>29.5</b>	<b>4.5</b>
1	Atemajac de Brizuela	Bajo	0.7	0.4	0.6	40.1	4.1
16	Lagunillas	Muy bajo	0.6	0.0	0.0	15.4	3.0
29	Tierra Blanca	Bajo	5.1	0.0	0.0	35.2	4.2
33	Yolosta	Bajo	0.0	3.8	3.8	46.7	0.0
32	Las Varillas	Bajo	0.0	5.4	0.0	48.6	16.2

Fuente: Elaborado por el IIEG con base en CONAPO, índice de marginación por localidad, 2020.

## Índices Sociodemográficos

En resumen, Atemajac de Brizuela presentó un grado bajo de marginación en 2020, y ocupó por ello el lugar 35 entre los municipios del estado más marginados. En cuanto a la pobreza multidimensional, el municipio se localizó en el lugar 2, con el 54.3 por ciento de su población en situación de pobreza moderada y 18.9 por ciento en pobreza extrema. Finalmente, Atemajac de Brizuela se clasificó en grado Bajo de intensidad migratoria en 2020 y se posicionó en el lugar 108 entre los municipios del estado con mayores índices (ver tabla 8).

Tabla 8 Población total, grado de Marginación e Intensidad Migratoria y situación de pobreza									
Atemajac de Brizuela, 2020									
Clave	Municipio	Población	Marginación		Pobreza Multidimensional			Intensidad Migratoria	
		Población	Grado	Lugar	Moderada	Extrema	Lugar	Grado	Lugar
14	Jalisco	8,348,151	Bajo	28	28.4	3.0	7	Alto	13
002	Acatlán de Juárez	25,250	Muy Bajo	110	26.2	2.1	114	Medio	64
004	Amacueca	5,743	Bajo	43	41.0	5.0	27	Bajo	98
<b>010</b>	<b>Atemajac de Brizuela</b>	<b>7,758</b>	<b>Bajo</b>	<b>35</b>	<b>54.3</b>	<b>18.9</b>	<b>2</b>	<b>Bajo</b>	<b>108</b>
014	Atoyac	8,689	Bajo	39	39.3	4.9	40	Alto	59
024	Cocula	29,267	Muy Bajo	88	35.6	2.7	72	Alto	45
077	San Martín Hidalgo	28,102	Muy Bajo	77	33.3	4.8	75	Alto	10
082	Sayula	37,186	Muy Bajo	111	35.1	2.9	77	Bajo	116
086	Tapalpa	21,245	Muy Bajo	48	38.8	7.8	23	Medio	91
089	Techaluta de Montenegro	4,072	Bajo	29	38.3	5.8	42	Alto	46
092	Teocuitatlán de Corona	11,039	Bajo	32	37.9	7.0	33	Alto	50
114	Villa Corona	19,063	Muy Bajo	72	39.3	2.6	51	Alto	16
119	Zacoalco de Torres	30,472	Muy Bajo	68	41.9	8.0	16	Medio	74

Fuente: IIEG, estimaciones del CONEVAL, Pobreza Multidimensional, con base en el Modelo Estadístico 2015 para la continuidad del MCS-ENIGH, la Encuesta Intercensal 2015, el Modelo Estadístico 2020 para la continuidad del MCS-ENIGH y la muestra del Censo de Población y Vivienda 2020. y CONAPO; Índice de Marginación 2020 e Índice de Intensidad Migratoria 2020. INEGI; Censo de Población y Vivienda 2020.



**IIEG**  
Instituto de Información  
Estadística y Geográfica  
de Jalisco

# Economía

**Atemajac de Brizuela**  
**Diagnóstico del municipio**  
**Agosto 2022**

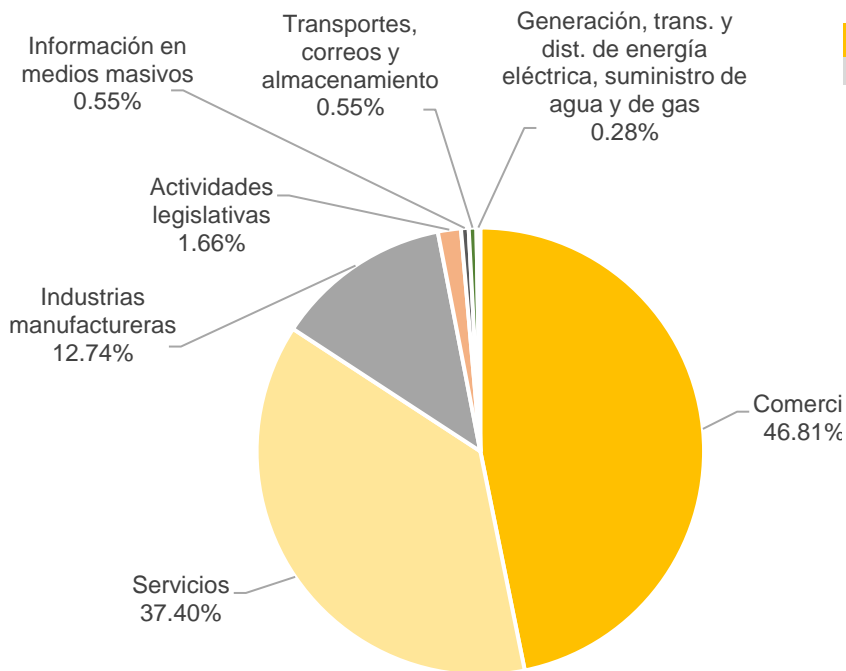


**Jalisco**  
GOBIERNO DEL ESTADO

## Número de empresas

Conforme a la información del Directorio Estadístico Nacional de Unidades Económicas (DENUE) de INEGI, el municipio de Atemajac de Brizuela, cuenta con 361 unidades económicas al mes de mayo de 2022 y su distribución por sectores revela un predominio de establecimientos dedicados al comercio, siendo estos el 46.81% del total en el municipio. Ocupa la posición 88 del total de empresas establecidas en el estado y el lugar número 9 en el ranking regional.

**Gráfico 1 Distribución de las unidades económicas  
Atemajac de Brizuela, 2022 / Mayo**



Posición en el ranking		
Municipio	Estatal	Regional
Atemajac de Brizuela	88	9

**Tabla 1 Composición de las empresas**

**Atemajac de Brizuela, mayo 2022. (Unidades económicas)**

Sector	0 a 5 personas	6 a 10 personas	11 a 30 personas	31 a 50 personas	51 a 100 personas	101 a 250 personas	251 y más	Total de unidades económicas
Comercio	168	1	0	0	0	0	0	169
Servicios	122	6	7	0	0	0	0	135
Industrias manufactureras	32	11	3	0	0	0	0	46
Actividades legislativas	2	1	2	1	0	0	0	6
Información en medios masivos	2	0	0	0	0	0	0	2
Transportes, correos y almacenamiento	1	1	0	0	0	0	0	2
Generación, trans. y dist. de energía eléctrica, suministro de agua y de gas	0	1	0	0	0	0	0	1
<b>Total</b>	<b>327</b>	<b>21</b>	<b>12</b>	<b>1</b>	<b>0</b>	<b>0</b>	<b>0</b>	<b>361</b>

Fuente: IIEG, con base en información de INEGI, DENUE.

## Valor agregado censal bruto

El valor agregado censal bruto se define como: “*el valor de la producción que se añade durante el proceso de trabajo por la actividad creadora y de transformación del personal ocupado, el capital y la organización (factores de la producción), ejercida sobre los materiales que se consumen en la realización de la actividad económica.*” En resumen, esta variable se refiere al valor de la producción que añade la actividad económica en su proceso productivo.

Los censos económicos 2019 registraron que en el municipio de Atemajac de Brizuela los tres subsectores más importantes en la generación de valor agregado censal bruto fueron la *Industria de la madera*; la *Industria alimentaria*; y el *Comercio al por menor de abarrotes, alimentos, bebidas, hielo y tabaco*, que generaron en conjunto el 65.2% del total del valor agregado censal bruto registrado en 2019 en el municipio.

El subsector de la *Industria de la madera*, que concentró el 43.7% del valor agregado censal bruto en 2019, registró el mayor crecimiento real pasando de 1 millón 185 mil pesos en 2014 a 25 millones 851 mil pesos en 2019, representado un incremento de 2,080.9% durante el periodo.

Tabla 2. Subsector con mayor valor agregado censal bruto (VACB)					
Atemajac de Brizuela, 2014 y 2019. (Miles de pesos a precios de 2018).					
Subsector	2014	2019	% Part. 2019	Var % 2019	2014-2019
Industria de la madera	1,185	25,851	43.7%		2,080.9%
Industria alimentaria	5,014	7,016	11.9%		39.9%
Comercio al por menor de abarrotes, alimentos, bebidas, hielo y tabaco	17,242	5,663	9.6%		-67.2%
Servicios de preparación de alimentos y bebidas	2,341	3,230	5.5%		38.0%
Comercio al por menor de artículos de ferretería, tlapalería y vidrios	1,043	3,035	5.1%		191.0%
Comercio al por mayor de materias primas agropecuarias y forestales, para la industria, y materiales de desecho	2,258	2,249	3.8%		-0.4%
Servicios de alojamiento temporal	32	1,954	3.3%		5967.5%
Fabricación de productos metálicos	913	1,374	2.3%		50.5%
Servicios personales		1,068	1.8%		
Comercio al por menor de vehículos de motor, refacciones, combustibles y lubricantes	6,560	553	0.9%		-91.6%
Comercio al por menor de productos textiles, bisutería, accesorios de vestir y calzado	765	342	0.6%		-55.3%
Otros	7,568	6,790	11.5%		-10.3%
<b>Total</b>	<b>44,921</b>	<b>59,125</b>	<b>100.0%</b>		<b>31.6%</b>

**Fuente:** IIEG, con base en datos de INEGI, Censos Económicos.

**Nota:** Por el principio de confidencialidad muchos subsectores no presentan datos, por lo tanto, solo se muestran 11 subsectores que tienen información.

## Empleo

### Trabajadores asegurados en el IMSS Por grupo económico

Para junio de 2022 el IMSS reportó un total de 699 trabajadores asegurados, lo que representó para el municipio de Atemajac de Brizuela un incremento anual de 644 trabajadores en comparación con el mismo mes de 2021, debido al aumento en el registro de empleo formal en algunos de sus grupos económicos, principalmente en el de *agricultura*.

En función de los registros del IMSS el grupo económico que más empleos presentó dentro del municipio de Atemajac de Brizuela fue precisamente el de *agricultura*, ya que en junio de 2022 registró un total de 639 trabajadores concentrando el 91.42% del total de asegurados en el municipio.

El segundo grupo económico con más trabajadores asegurados fue el de *servicios de alojamiento temporal*, que para junio de 2022 registró 31 trabajadores asegurados que representan el 4.43% del total de trabajadores asegurados a dicha fecha.

Tabla 3 Trabajadores asegurados										
Atemajac de Brizuela, Jalisco 2016-junio 2022										
Grupo económico	2016	2017	2018	2019	2020	2021	junio 2021	junio 2022	variación absoluta junio 2022 / junio 2021	% part junio 2022
Agricultura	1	0	0	0	0	648	0	639	639	91.42%
Servicios de alojamiento temporal	0	0	1	18	25	26	27	31	4	4.43%
Construcción de edificaciones y de obras de ingeniería civil	0	26	1	0	9	5	6	8	2	1.14%
Compraventa en tiendas de autoservicio y de departamentos especializados por línea de mercancías	0	0	0	6	6	6	6	6	0	0.86%
Compraventa de materias primas, materiales y auxiliares	4	4	6	6	9	4	5	5	0	0.72%
Compraventa de gases, combustibles y lubricantes	4	4	5	4	4	4	4	4	0	0.57%
Fabricación de alimentos	0	0	0	2	1	3	1	4	3	0.57%
Agrupaciones mercantiles, profesionales, cívicas, políticas, laborales y religiosas	2	1	2	2	2	2	2	2	0	0.29%
Industria y productos de madera y corcho; excepto muebles	3	4	7	7	6	0	4	0	-4	0.00%
<b>Total</b>	<b>14</b>	<b>39</b>	<b>22</b>	<b>45</b>	<b>62</b>	<b>698</b>	<b>55</b>	<b>699</b>	<b>644</b>	<b>100.00%</b>

Fuente: IIEG, con base en información del IMSS.



## Trabajadores asegurados en el IMSS Región Lagunas

En junio de 2022, Atemajac de Brizuela se presenta como el octavo lugar municipal dentro de la región Lagunas con mayor número de trabajadores concentrando el 2.88% del total.

De junio de 2021 a junio de 2022 el municipio de Atemajac de Brizuela registró un destacado incremento anual en el número de trabajadores asegurados en la región Lagunas pasando de 55 asegurados en 2021 a 699 asegurados en 2022, un aumento de 644 empleos formales durante el total del periodo.

Tabla 4 Trabajadores asegurados											
Región Lagunas, Jalisco 2016-junio 2022											
Municipio	2016	2017	2018	2019	2020	2021	junio 2021	junio 2022	variación absoluta junio 2022 / junio 2021	% part junio 2022	
Acatlán de Juárez	4,511	4,840	5,415	5,854	5,979	7,288	6,390	7,136	746	29.41%	
Sayula	4,179	3,789	4,031	4,202	4,014	5,104	4,838	5,274	436	21.74%	
Cocula	1,917	2,192	2,407	2,265	2,350	2,825	2,309	2,927	618	12.06%	
Tapalpa	1,545	1,892	2,041	2,255	2,425	2,846	1,930	2,286	356	9.42%	
Zacoalco de Torres	1,324	1,606	2,414	3,141	2,821	2,484	1,672	1,993	321	8.21%	
San Martín Hidalgo	562	659	896	1,041	1,034	1,160	1,049	1,224	175	5.04%	
Villa Corona	907	899	938	1,033	1,029	992	1,055	1,144	89	4.71%	
Atemajac de Brizuela	14	39	22	45	62	698	55	699	644	2.88%	
Teocuitatlán de Corona	319	344	325	439	531	466	480	577	97	2.38%	
Atoyac	642	560	619	644	547	581	587	543	-44	2.24%	
Techaluta de Montenegro	34	32	34	38	48	318	41	347	306	1.43%	
Amacueca	51	44	37	61	76	92	81	114	33	0.47%	
<b>Total</b>	<b>16,005</b>	<b>16,896</b>	<b>19,179</b>	<b>21,018</b>	<b>20,916</b>	<b>24,854</b>	<b>20,487</b>	<b>24,264</b>	<b>3,777</b>	<b>100.00%</b>	

Fuente: IIEG, con base en información del IMSS.

Da click en la siguiente liga para consultar la información de empleo formal (IMSS), que se genera de manera mensual.

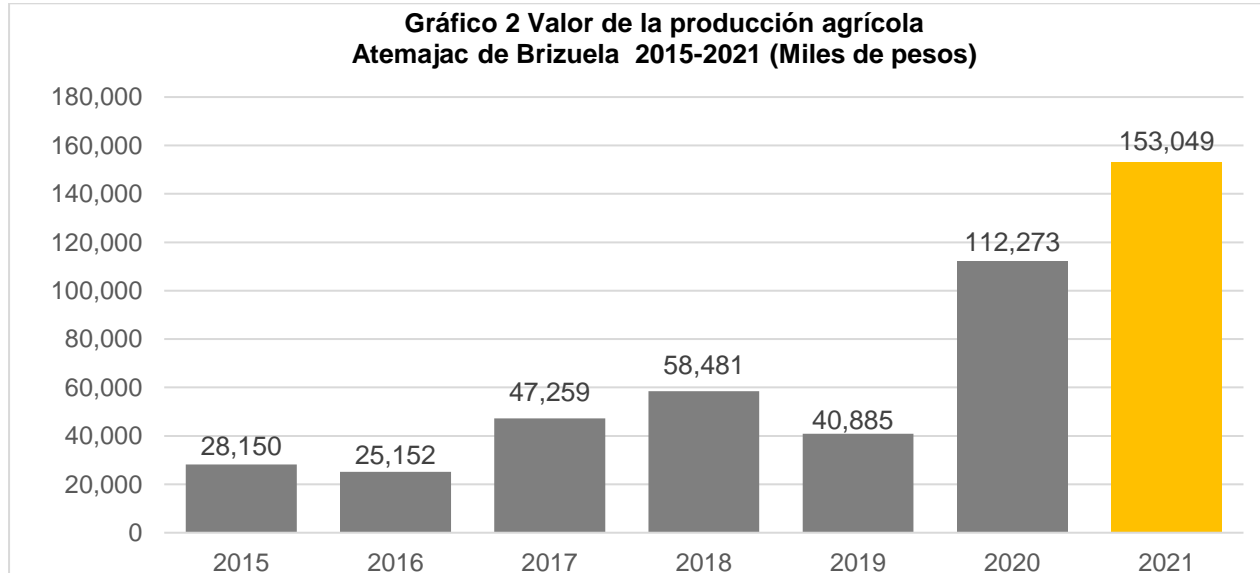
[https://iieg.gob.mx/ns/?page\\_id=18817](https://iieg.gob.mx/ns/?page_id=18817)

Así mismo puede consultar en la siguiente liga los indicadores municipales.

[https://iieg.gob.mx/ns/?page\\_id=17139](https://iieg.gob.mx/ns/?page_id=17139)

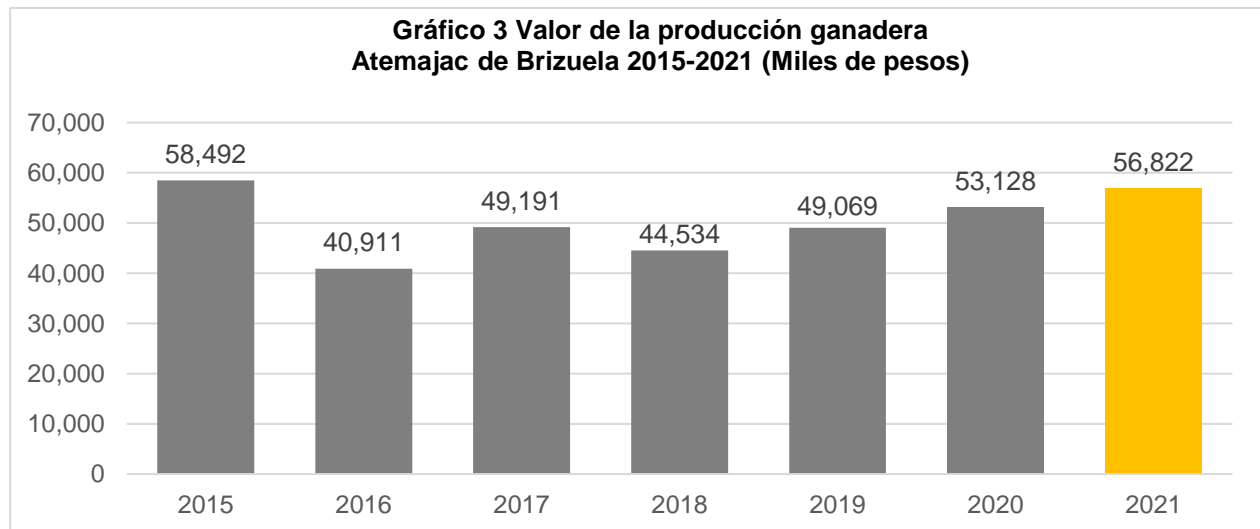
## Agricultura y ganadería en Atemajac de Brizuela

El valor de la producción agrícola en Atemajac de Brizuela ha presentado diversas fluctuaciones durante el periodo 2015–2021, habiendo registrado su nivel más alto en 2021. El valor de la producción agrícola de Atemajac de Brizuela de 2021, representó el 0.20% del total estatal, alcanzando un monto de 153,049 miles de pesos para ese año.



Fuente: IIEG, con base en información del SIAP / SAGARPA.

El valor de la producción ganadera en Atemajac de Brizuela ha tenido diversas fluctuaciones durante el periodo 2015–2021, siendo el ejercicio de 2015 el año en el que se ha registrado el mayor nivel en el municipio. En 2021 el valor de la producción ganadera de Atemajac de Brizuela representó el 0.05% del total estatal, alcanzando un monto de 56,822 miles de pesos para ese año.



Fuente: IIEG, con base en información del SIAP / SAGARPA.



**IIEG**  
Instituto de Información  
Estadística y Geográfica  
de Jalisco

# Gobierno y Seguridad

Atemajac de Brizuela  
Diagnóstico del municipio  
Agosto 2022



**Jalisco**  
GOBIERNO DEL ESTADO

## Desarrollo institucional

El Índice de Desarrollo Municipal (IDM) mide el progreso de un municipio en cuatro dimensiones del desarrollo: social, económica, ambiental e institucional, con la finalidad de presentar una evaluación integral de la situación de cada uno de éstos. El IDM parte de tres premisas vinculadas con el concepto de desarrollo humano, según el cual, el principal objetivo es beneficiar a las personas; las actividades de los gobiernos afectan el nivel de desarrollo de sus comunidades y que el desarrollo sostenible posibilita el bienestar de los individuos a largo plazo (ver detalles [aquí](#)).

En los apartados anteriores ya se ha hecho referencia al desarrollo social, económico y del medio ambiente; finalmente en esta sección se aborda el componente institucional (Índice de Desarrollo Municipal Institucional; IDM-I), que mide el desempeño de las instituciones gubernamentales de un municipio a través de cuatro rubros que contemplan el esfuerzo tributario, la transparencia, la participación electoral y la seguridad.

En la construcción del IDM se decidió incluir cuatro variables para medir el desarrollo institucional de los municipios de Jalisco, tal y como se muestra en las dos tablas siguientes, por medio del porcentaje de participación ciudadana en elecciones; la evaluación del cumplimiento de la publicación de información fundamental y de la obligación de la atención a las solicitudes de información; el porcentaje de ingresos propios por municipio y el número de delitos del fuero común por cada mil habitantes.

<sup>1</sup>En ediciones anteriores se incluía el número de empleados municipales per cápita. Esta información se muestra más adelante en esta sección, pero ya no es considerada para la elaboración del IDM-I

**Tabla 1. Desarrollo institucional de los municipios en el contexto estatal con base en cinco indicadores**

<b>Atemajac de Brizuela, Región Lagunas (Parte I)</b>							
		Porcentaje de participación ciudadana en elecciones 2021		Evaluación del cumplimiento de la publicación de información fundamental 2016		Empleados municipales por cada 1000 habitantes 2020	
Clave	Municipio	Valor municipal	Lugar estatal	Valor municipal	Lugar estatal	Valor municipal	Lugar estatal
2	Acatlán de Juárez	51.86	89	12.5	63	11.81	49
4	Amacueca	68.80	26	12.5	63	26.37	112
10	Atemajac de Brizuela	78.62	5	12.5	63	15.53	78
14	Atoyac	63.36	44	12.5	63	5.85	2
24	Cocula	68.22	28	79.15*	38	13.44	62
77	San Martín Hidalgo	82.37	2	100*	1	15.50	77
82	Sayula	69.60	22	87.42*	34	11.02	38
86	Tapalpa	49.41	100	0	101	9.01	19
89	Techaluta de Montenegro	68.13	29	25	53	26.29	109
92	Teocuitatlán de Corona	45.67	112	12.5	63	12.63	55
114	Villa Corona	47.39	108	18.75	61	13.65	64
119	Zacoalco de Torres	58.21	64	87.99*	33	10.12	28

FUENTE: Elaborado por el IIEG, con base en los resultados electorales de las elecciones municipales de 2021, del IEPC; la Estadística de Finanzas Públicas Estatales y Municipales (EFIPEM), Base de Delitos del Fuero Común del Secretariado Ejecutivo del Sistema Nacional de Seguridad Pública, CONAPO, Proyecciones de la Población de los municipios de México 2015-2030 (actualización correspondiente al mes de agosto de 2019), Censo Nacional de Gobiernos Municipales y Demarcaciones Territoriales de la Ciudad de México 2021 y las evaluaciones del ITEI de 2016 y 2019.

\*Dato registrado en 2019

En el caso de Atemajac de Brizuela, en 2021 registró una participación electoral del 78.62%, que lo coloca en el lugar 5 de los 125 municipios. Lo que significa que tiene una alta participación electoral en comparación con otras municipalidades del estado. Por otra parte, en 2016 con una calificación de 12.5% en materia de cumplimiento en las obligaciones de transparencia, el municipio se colocó en el lugar 63, lo que muestra el grado de compromiso de una administración en publicar y mantener actualizada la información, en particular, la correspondiente a los rubros financieros y regulatorios; así como la mejora en su accesibilidad y un adecuado manejo y protección de la información confidencial. Esto en el marco del cumplimiento del derecho de acceso a la información pública.

En lo que respecta a los empleados que laboran en las administraciones públicas, es importante destacar que en 2020 Atemajac de Brizuela tenía una tasa de 15.53 empleados municipales por cada mil habitantes, por lo que ocupó el sitio 78 a nivel estatal en este rubro. Esto en el sentido de que entre menor sea el valor de este indicador mejor, porque implica una lógica de austeridad donde con menos empleados municipales se logra prestar los servicios municipales a la población.

Asimismo, en el ámbito de las finanzas municipales, para el 19.52% de los ingresos de Atemajac de Brizuela se consideran propios; esto significa que fueron generados mediante sus propias estrategias de recaudación, lo que posiciona al municipio en el lugar 71 en el ordenamiento de este indicador respecto a los demás municipios del estado. Mientras que en la cuestión de seguridad, en 2021 el municipio registró una tasa de 5.01 delitos por cada cien mil habitantes, que se traduce en el lugar 44 en el contexto estatal, siendo el lugar uno, el municipio más seguro en función de esta tasa.

Considerando los cinco indicadores, Atemajac de Brizuela obtiene un desarrollo institucional Medio con un IDM-I de 54.7, que lo coloca en el sitio 51 del ordenamiento estatal. Donde el primer lugar lo tiene Tamazula de Gordiano y el último, Santa María del Oro.

**Tabla 2. Desarrollo institucional de los municipios en el contexto estatal con base en cinco indicadores**

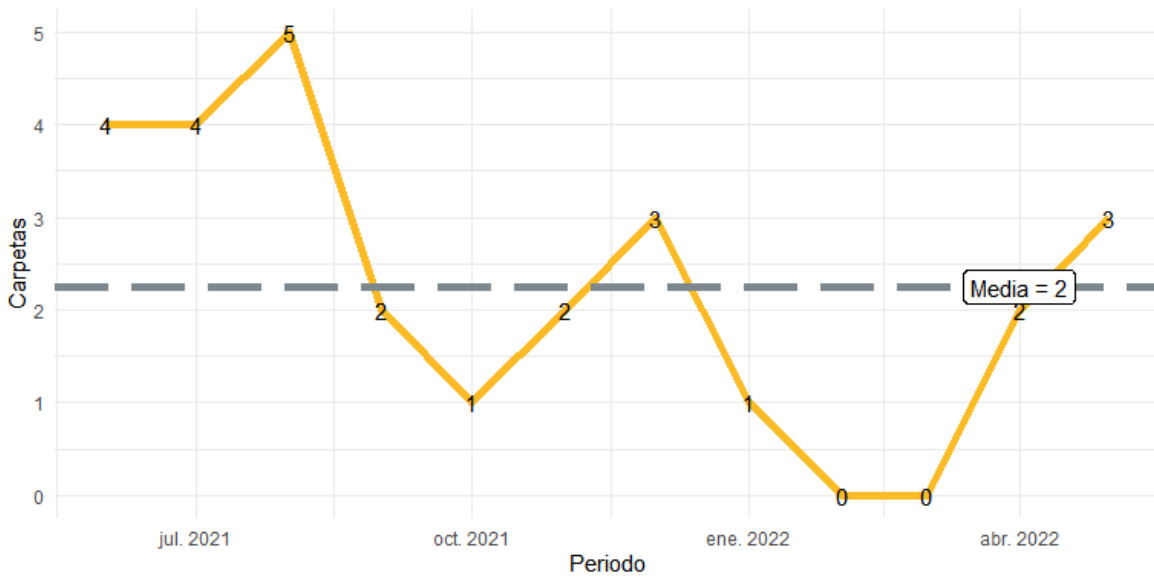
<b>Atemajac de Brizuela, Región Lagunas (Parte II)</b>								
		Porcentaje de ingresos propios		Delitos del fuero común por cada 1,000 habitantes 2021		IDM-Institucional		
Clave	Municipio	Valor municipal	Lugar estatal	Valor municipal	Lugar estatal	Índice	Grado	Lugar estatal
2	Acatlán de Juárez	30.86	22	15.49	119	47.3	Bajo	94
4	Amacueca	13.72	91	6.12	59	45.9	Bajo	103
10	Atemajac de Brizuela	19.52	71	5.01	44	54.7	Medio	51
14	Atoyac	13.54	93	4.79	38	53.8	Medio	54
24	Cocula	25.90	39	11.78	109	64.2	Alto	33
77	San Martín Hidalgo	16.33	79	6.07	58	71.3	Muy Alto	9
82	Sayula	30.81	23	9.95	95	69.8	Muy Alto	14
86	Tapalpa	27.75	32	4.85	40	51.6	Medio	67
89	Techaluta de Montenegro	28.76	30	5.68	54	53.2	Medio	59
92	Teocuitatlán de Corona	31.35	21	5.77	56	52.4	Medio	63
114	Villa Corona	26.92	33	8.74	87	50.2	Medio	76
119	Zacoalco de Torres	45.58	3	9.90	94	72.6	Muy Alto	5

FUENTE: Elaborado por el IIEG, con base en los resultados electorales de las elecciones municipales de 2021, del IEPC; la Estadística de Finanzas Públicas Estatales y Municipales (EFIPEM), Base de Delitos del Fuero Común del Secretariado Ejecutivo del Sistema Nacional de Seguridad Pública, CONAPO, Proyecciones de la Población de los municipios de México 2015-2030 (actualización correspondiente al mes de agosto de 2019), Censo Nacional de Gobiernos Municipales y Demarcaciones Territoriales de la Ciudad de México 2021 y las evaluaciones del ITEI de 2016 y 2019.

\*Dato registrado en 2019.

Durante el periodo de junio 2021 a mayo 2022, se abrieron un total de 27 carpetas de investigación, de las cuales 21 se abrieron en los meses de 2021, mientras que en los primeros cinco meses de 2022 fueron 6. Agosto fue el mes con más casos con 5 indagaciones. Los meses con la menor cantidad de carpetas abiertas son febrero y marzo con 0 casos cada uno. El promedio de carpetas abiertas por mes en el municipio es de 2.

**Gráfica 1. Cantidad de carpetas de investigación por mes, Atemajac de Brizuela junio 2021 a mayo 2022**



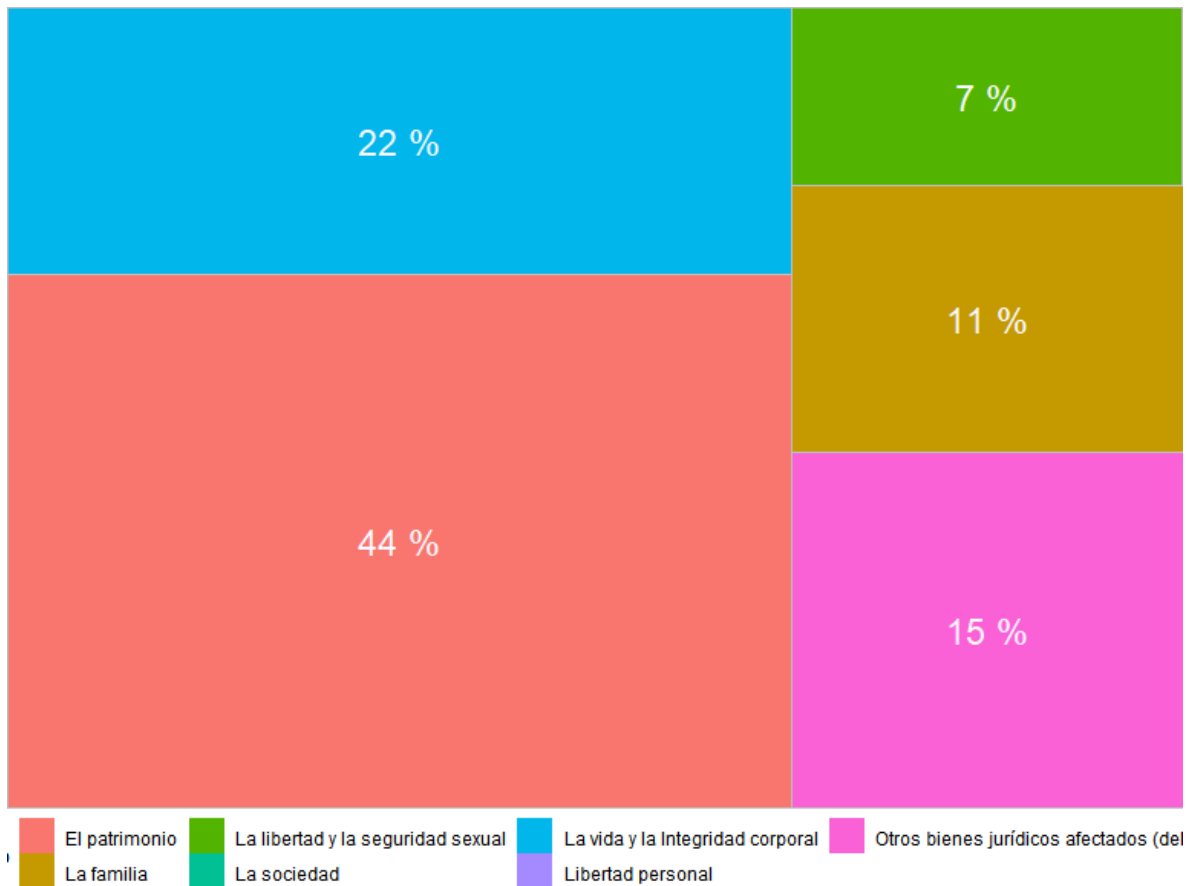
**Fuente:** Elaborado por el IIEG con datos del Secretariado Ejecutivo del Sistema Nacional de Seguridad Pública.

En la siguiente liga podrás consultar la información actualizada mensualmente de las carpetas de investigación: [https://iieg.gob.mx/ns/?page\\_id=22174](https://iieg.gob.mx/ns/?page_id=22174)



En Atemajac de Brizuela en el periodo de junio 2021 a mayo 2022, el 44% de los delitos afectaron al bien jurídico de el patrimonio seguido de la vida y la integridad corporal con 22% y el tercer bien jurídico con mayor afectación fue la familia con 11%. (Gráfica 2).

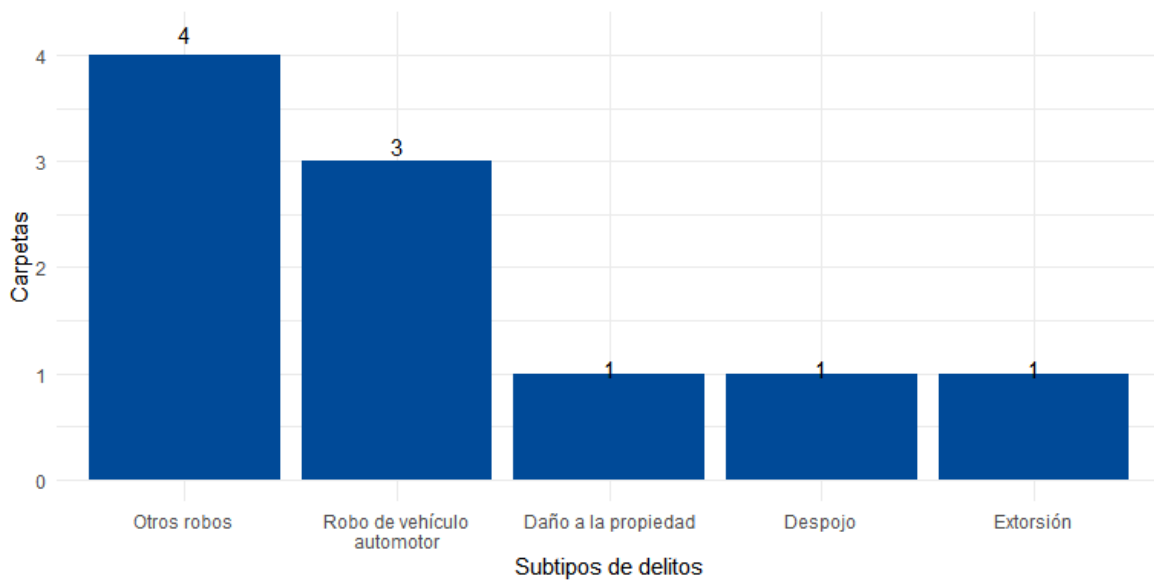
**Gráfica 2. Distribución porcentual de los bienes jurídicos afectados, Atemajac de Brizuela junio 2021 a mayo 2022**



**Fuente:** Elaborado por el IIEG con datos del Secretariado Ejecutivo del Sistema Nacional de Seguridad Pública.

Con relación al bien jurídico de el patrimonio que fue el más afectado en el periodo de análisis en el municipio, otros robos fue el subtipo de delito que abrió más carpetas con 4; en segundo puesto, robo de vehículo automotor con 3 seguido de daño a la propiedad con 1 casos. (Gráfica 3).

**Gráfica 3. Cantidad de carpetas por los 5 subtipos de delitos que afectaron más a el patrimonio, Atemajac de Brizuela junio 2021 a mayo 2022**



**Fuente:** Elaborado por el IIEG con datos del Secretariado Ejecutivo del Sistema Nacional de Seguridad Pública.

## Directorio municipal



### **Presidente Municipal Atemajac de Brizuela**

Santiago León Castro

[contacto@atemaic.gob.mx](mailto:contacto@atemaic.gob.mx)

[atemajac@jalisco.gob.mx](mailto:atemajac@jalisco.gob.mx)

### **Domicilio**

Av. Juárez 14, Col. Centro. CP. 45790 Atemajac de Brizuela, Jal.

### **Teléfono**

01 326 425 0287

### **Síndico (a)**

Alma Mercedes Martínez Martínez

### **Regidores (as)**

Juan Francisco Castillo Beas

Silvia de Jesús Mendoza

J Brígido Marea García

Defensa Pulido Rito

José Luis Ortega Rodríguez

Belén Rito Aparicio

J Jesús Monroy Moreno

Gerardo Rivera Espinoza

Martha Cuevas Villaseñor

### **Partido Político**


Partido Acción Nacional (PAN)

[www.ieg.gob.mx](http://www.ieg.gob.mx)



**IEG Jalisco**

Calzada de los Pirules 71 Col. Ciudad Granja.  
C.P. 45010, Zapopan, Jalisco, México.

 [contacto@ieg.gob.mx](mailto:contacto@ieg.gob.mx)

 **33377-71770**



**IEG**  
Instituto de Información  
Estadística y Geográfica  
de Jalisco

