



IIEG
Instituto de Información
Estadística y Geográfica
de Jalisco

Arandas

Diagnóstico del municipio

Agosto 2022



Jalisco
GOBIERNO DEL ESTADO

ARANDAS

DIAGNÓSTICO DEL MUNICIPIO

Agosto 2022

HISTORIA	3
Toponimia	
Contexto histórico	
GEOGRAFÍA Y MEDIO AMBIENTE	6
Geografía	
Uso de suelo y vegetación	
Áreas naturales protegidas y humedales	
Diversidad ecosistémica	
Sequía	
Precipitación	
Recursos hídricos	
Infraestructura	
DEMOGRAFÍA Y SOCIEDAD	27
Aspectos demográficos	
Intensidad migratoria	
Pobreza multidimensional	
Marginación	
Índices sociodemográficos	
ECONOMÍA	39
Número de empresas	
Valor agregado censal bruto	
Empleo	
Agricultura y ganadería	
GOBIERNO Y SEGURIDAD	45
Desarrollo institucional	
Incidencia delictiva	
Directorio municipal	

[Consulta la información municipal en línea](#)



IIEG
Instituto de Información
Estadística y Geográfica
de Jalisco

Historia

Arandas
Diagnóstico del municipio
Agosto 2022



Jalisco
GOBIERNO DEL ESTADO

Toponimia

Se cree que deriva su nombre en honor a una de las familias fundadoras.

Figura 1. Arandas, Jalisco.
Localización geográfica.



Fuente: IIEG, Instituto de Información Estadística y Geográfica del Estado de Jalisco, "Mapa General del Estado de Jalisco, 2012"

Contexto histórico

En la época prehispánica esta región estuvo poblada por tarascos y chichimecas. La fundación del municipio de Arandas se llevó a cabo en una parte de lo que fuera el feudo de la hacienda de Santa Ana Apacueco, propiedad del marqués consorte de Altamira, Don Pedro Pérez de Tagle el 12 de diciembre de 1772, dándole el nombre de Santa María de los Aranda, siendo sus fundadores las familias; Aranda, Camarena, Hernández Gamiño y Hernández Rull.

El 14 de noviembre de 1824 Arandas formó parte del departamento de Atotonilco y se estableció Ayuntamiento el 8 de abril de 1844. En 1875, se erigen las municipalidades de Arandas, Jesús María y Degollado, en departamento del tercer cantón de La Barca, siendo cabecera de este departamento la villa de Arandas.

Por decreto el 23 de agosto de 1969, en reconocimiento a la laboriosidad de sus habitantes y a su afán de superación en todos los órdenes, se eleva a la categoría de ciudad, la villa de Arandas.



IIEG
Instituto de Información
Estadística y Geográfica
de Jalisco

Geografía y Medio Ambiente

Arandas
Diagnóstico del municipio
Agosto 2022



Jalisco
GOBIERNO DEL ESTADO

Geografía

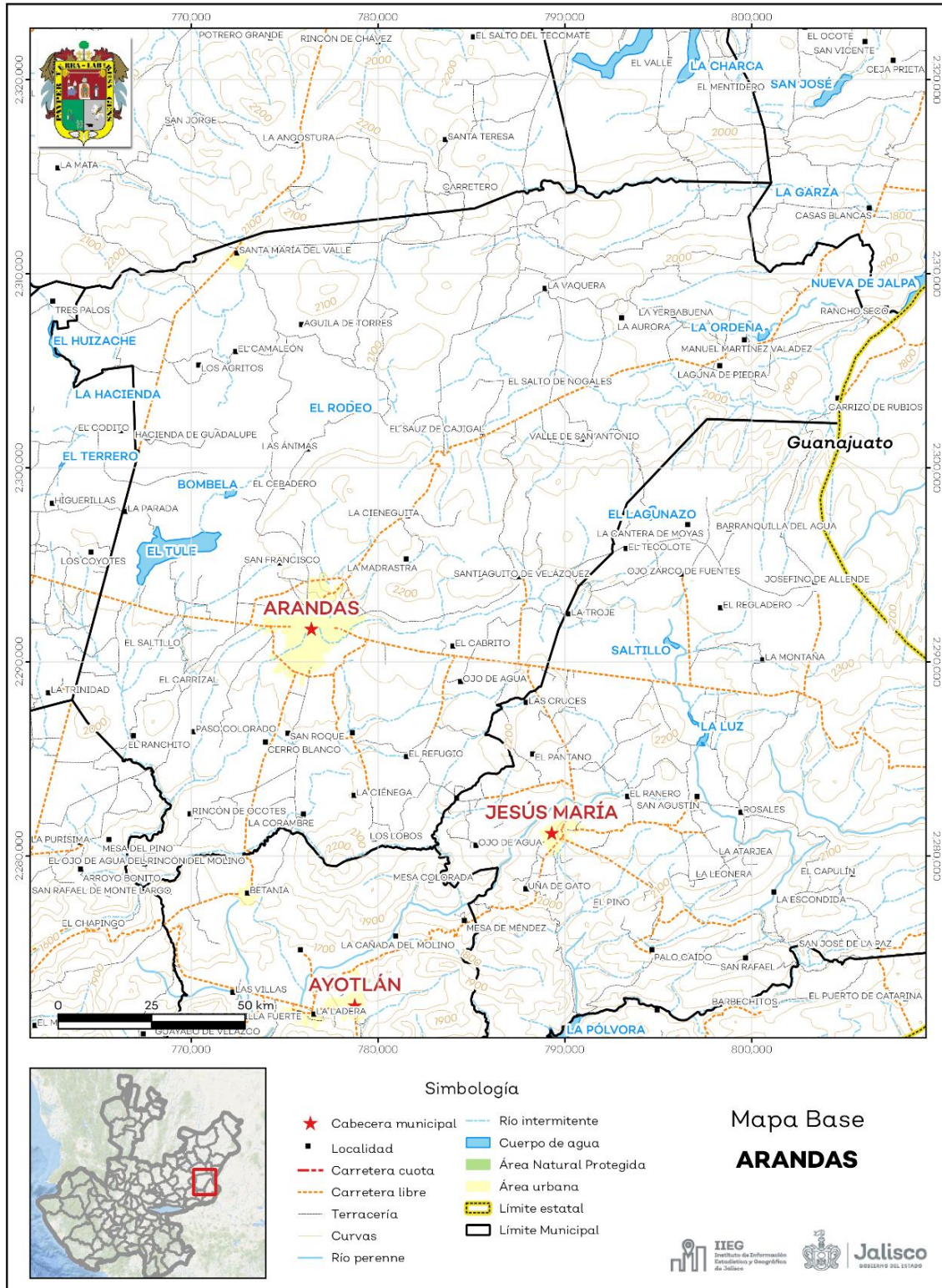
El municipio de Arandas se localiza en la región altos Sur del estado de Jalisco. Sus municipios colindantes son San Julián, San Diego de Alejandría, San Miguel el alto, San Ignacio Cerro Gordo, Atotonilco el alto, Jesús María y Ayotlán (ver mapa 1). Tiene una extensión territorial de 950.78 kilómetros cuadrados.

Su cabecera municipal se localiza en las coordenadas 20°42'14.76" latitud norte y -102°20'45.96" de longitud oeste, a una altura de 2,062 metros sobre el nivel del mar (msnm). El territorio municipal, tiene alturas entre los 1,670 y 2,370 msnm; y una pendiente predominantemente plana menor a 5 grados.

La mayor parte del municipio tiene un clima semicálido semihúmedo. La temperatura media anual es de 17.3°C, y su temperatura mínima y máxima promedio oscila entre los 5.8 °C y 19.1°C. La precipitación media anual es de 919 milímetros (mm) mientras que la precipitación promedio acumulada es de 669.25 mm.

El municipio está constituido por roca tipo residual en su mayor parte y basalto. Los suelos dominantes pertenecen al tipo Luvisol y Planosol. (ver tabla 1).

Mapa 1. Base



Fuente: IIEG, con base en topografía INEGI, CONANP 2015, Marco Geoestadístico INEGI 2020 y Mapa General del Estado de Jalisco 2012.

Tabla 1 Medio físico

Medio físico			Descripción
Superficie municipal (km ²)		951	El municipio de Arandas tiene una superficie de 951Km ² . Por su superficie se ubica en la posición 23 con relación al resto de los municipios del estado.
Altura (msnm)	Mínima municipal	1,670	La cabecera municipal es Arandas y se encuentra a 2,062 msnm. El territorio municipal tiene alturas entre los 1,670 y 2,370 msnm.
	Máxima municipal	2,370	
	Cabecera municipal	2,062	
Pendientes (%)	Planas (< 5°)	80.6	El 80.6% del municipio tiene terrenos planos, es decir, con pendientes menores 5°.
	Lomerío (5° - 15°)	15.8	
	Montañosas (> 15°)	3.6	
Clima (%)	Semicálido semihúmedo	34.1	La mayor parte del municipio de Arandas (65.9%) tiene clima templado subhúmedo. La temperatura media anual es de 17.3°C, mientras que sus máximas y mínimas promedio oscilan entre 29.1°C y 5.8°C respectivamente. La precipitación media anual es de 919mm.
	Templado subhúmedo	65.9	
Temperatura (°C)	Máxima promedio	29.1	
	Mínima promedio	5.8	
	Media anual	17.3	
Precipitación (mm)	Media anual	919	
Geología (%)	Residual	29.0	La roca predominante son suelos residuales (29.0%) formados por depósitos resultantes de la alteración de una roca, los materiales desprendidos no son transportados, formados principalmente por material insoluble, predominando las arcillas.
	Basalto	27.9	
	Aluvial	17.2	
	Extrusiva ácida	17.1	
	Toba	8.2	
	Otros	0.6	
Tipo de suelo (%)	Luvisol	34.6	El suelo predominante es el luvisol (34.6%), se caracteriza por la acumulación de arcilla, son suelos rojos o amarillentos, destinados principalmente a la agricultura con rendimientos moderados y alta susceptibilidad a la erosión.
	Planosol	31.0	
	Feozem	13.1	
	Vertisol	11.8	
	Litosol	4.8	
	Otros	4.8	
Cobertura de suelo (%)	Agricultura	76.8	La agricultura (76.8%) es el uso de suelo dominante en el municipio.
	Asentamiento humano	1.3	
	Bosque	5.0	
	Cuerpo de agua	1.6	
	Pastizal	9.6	
	Selva	5.8	

Fuente: IIEG, con base en: Geología, Edafología, esc. 1:50,000 y Uso de Suelo y Vegetación SVII, esc. 1:250,000, INEGI. Clima, CONABIO. Tomo 1 Geografía y Medio Ambiente de la Enciclopedia Temática Digital de Jalisco. MDE y MDT del conjunto de datos vectoriales, esc. 1:50,000, INEGI. Mapa General del Estado de Jalisco 2012.

Uso de suelo y vegetación

La cobertura del suelo predominante en el municipio es el agropecuario con un 76.80% de su superficie, seguida de vegetación secundaria con 18.03%, los asentamientos humanos solo ocupan el 1.32% del territorio total. La cobertura con menos superficie es el bosque con un 0.23% (ver tabla 2 y mapa 2).

La clasificación de los usos de suelo y vegetación realizada comprende las categorías acuícolas, agropecuario, agua, asentamientos humanos, bosque, dunas costeras, galería, manglar, matorral, palmar, pastizal, sabana, selva baja, selva mediana, sin vegetación aparente, vegetación acuática, vegetación desértica, vegetación secundaria.

Tabla 2 Uso de suelo y vegetación			
Arandas, Jalisco			
Cobertura	Superficie (Ha)	Porcentaje (%)	Descripción
Agropecuario	72,939.97	76.80	La clasificación de usos de suelo y vegetación representada es menos generalizada que la tabla número 1 de este documento. Sin embargo en esta clasificación la vegetación secundaria es representada por todos los tipos de vegetación que sean secundarios refiriéndonos a estas como la comunidad vegetal que surge diferente a la original con estructura y composición florística heterogénea tras ser eliminada o alterada la vegetación primaria.
Vegetación secundaria	17,119.98	18.03	
Pastizal	1,924.55	2.03	
Agua	1,517.30	1.60	
Asentamientos humanos	1,251.67	1.32	
Bosque	215.21	0.23	

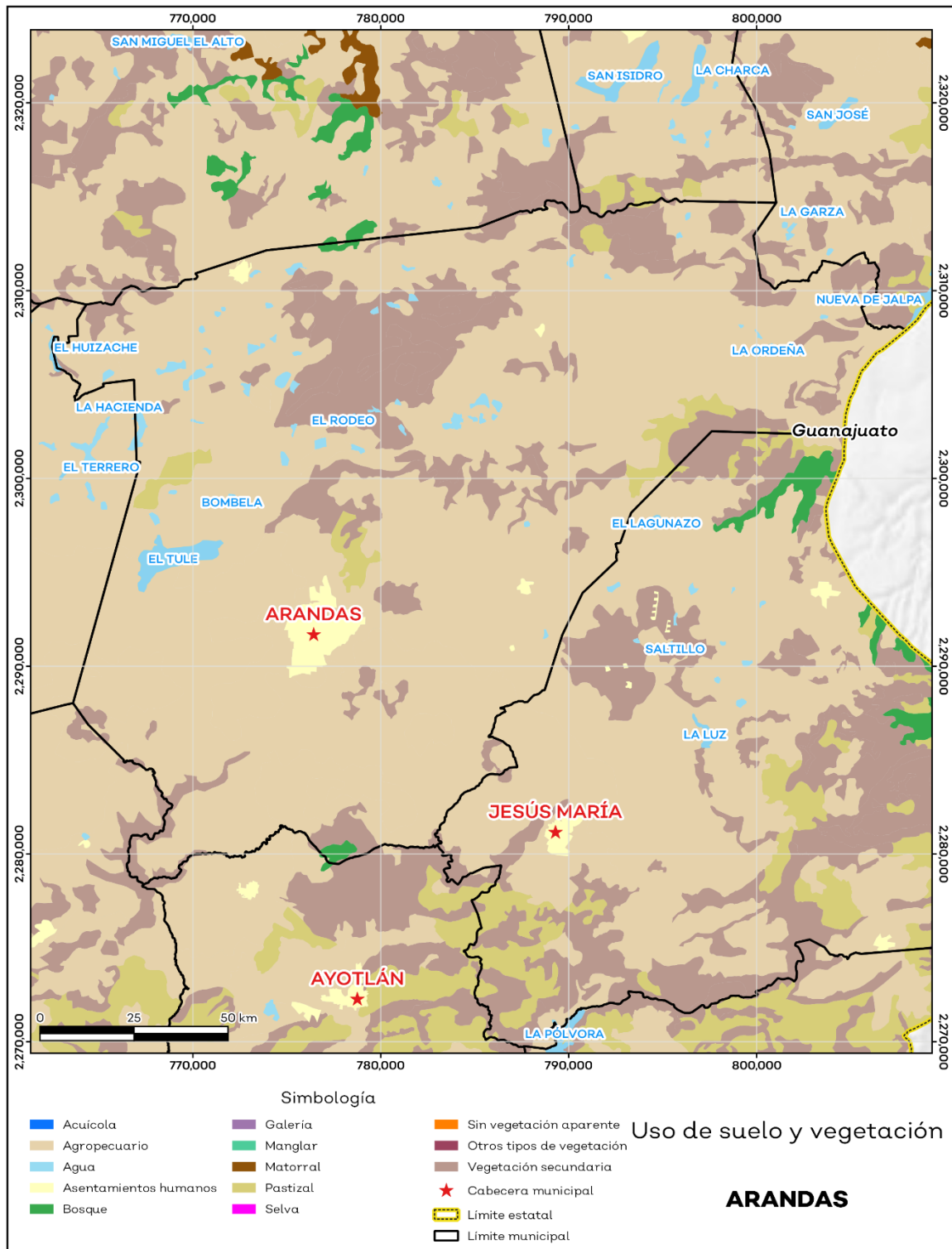
Fuente: IIEG, con información de datos vectoriales de uso del suelo y vegetación, Serie VII, INEGI 2018.

La superficie arbórea municipal representa el 0.2% de los cuales el 0.22% corresponde a la vegetación arbórea primaria, la cual no presenta una alteración respecto a su estado natural, y 0% a la vegetación arbórea secundaria, que debido a perturbaciones ha sido modificada y muestra un proceso de sucesión vegetal (ver tabla 3).

Tabla 3 Cobertura Arbórea		
Arandas, Jalisco		
Cobertura	Cantidad %	Comentarios
Primaria Arbórea Baja	0.2	La cobertura arbórea referida está compuesta por los siguientes tipos de vegetación: bosque de coníferas, bosque de encino, bosque mesófilo de montaña, bosque de pino y bosque de táscate, selva caducifolia, selva subcaducifolia, selva de galería, manglar, palmar natural, vegetación hidrófila y vegetación inducida.
Primaria Arbórea Mediana	0.0	
Primaria Arbórea Alta	0.0	
Secundaria Arbórea Baja	0.0	
Secundaria Arbórea Mediana	0.0	
Secundaria Arbórea Alta	0.0	
Total Arbórea	0.2	

Fuente: IIEG, con información de datos vectoriales de uso del suelo y vegetación, Serie VI, INEGI 2016.

Mapa 2. Uso de suelo y vegetación



Fuente: IIEG, con base en INEGI, 2018

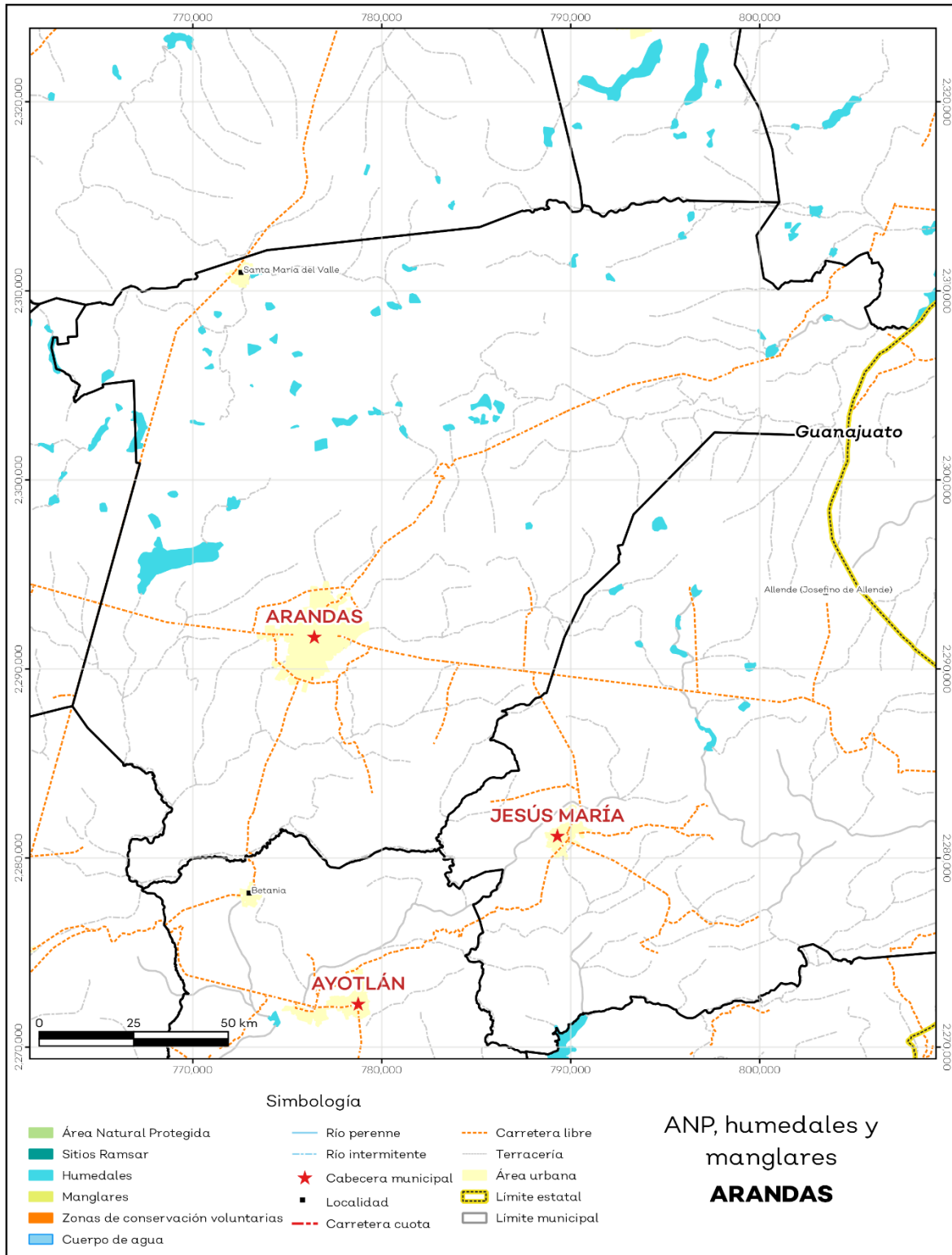
Áreas naturales protegidas y humedales

Arandas cuenta con 1.3% de humedales (ver mapa 3 y tabla 4).

Tabla 4 ANP y humedales		
Arandas, Jalisco		
Áreas Naturales	Cantidad %	Descripción
Áreas Naturales Protegidas	0.0	
Sitios Ramsar	0.0	Humedales de importancia internacional.
Humedales	1.3	

Fuente: IIEG, con base en CONAGUA 2016, CONANP 2015

Mapa 3. ANP y humedales



Fuente: IIEG, con base en CONAGUA 2016, CONANP 2015

Diversidad ecosistémica

La diversidad de ecosistemas conforme a la cobertura de usos de suelo y vegetación nos dice que la cobertura de mayor dominancia es agricultura de temporal anual la cual representa el 42.3% municipal, y es catalogada con el rango muy alto a nivel estatal. El inverso del índice de Simpson es de 0.72 y nos indica que entre más se acerca al 1 más diversidad ecosistémica de coberturas de suelo hay. El índice de Shannon es de 1.53, en el cual se considera un valor normal si se está entre 2 y 3, valores por debajo de 2 como bajos en diversidad y superiores a 3 son altos en diversidad de ecosistemas (ver tabla 5).

Tabla 5 Diversidad Ecosistémica		
Arandas, Jalisco		
índice	Cantidad	Comentarios
Inverso de Simpson	0.72	Valor entre más cercano a 1, mayor diversidad ecosistémica de coberturas de uso de suelo y vegetación.
Shannon	1.53	El valor varía entre 0.5 y 5. Valor normal entre 2 y 3, valores superiores a 3 son altos en diversidad, valores por debajo de 2 es baja diversidad de ecosistemas.
Equitatividad de Shannon	0.64	Se acerca a 0 cuando una cobertura domina y se acerca a 1 cuando comparten abundancia las coberturas.
índice	%	Cobertura
Dominancia	42.3	Agricultura de temporal anual

Fuente: IIEG, 2021

Sequía

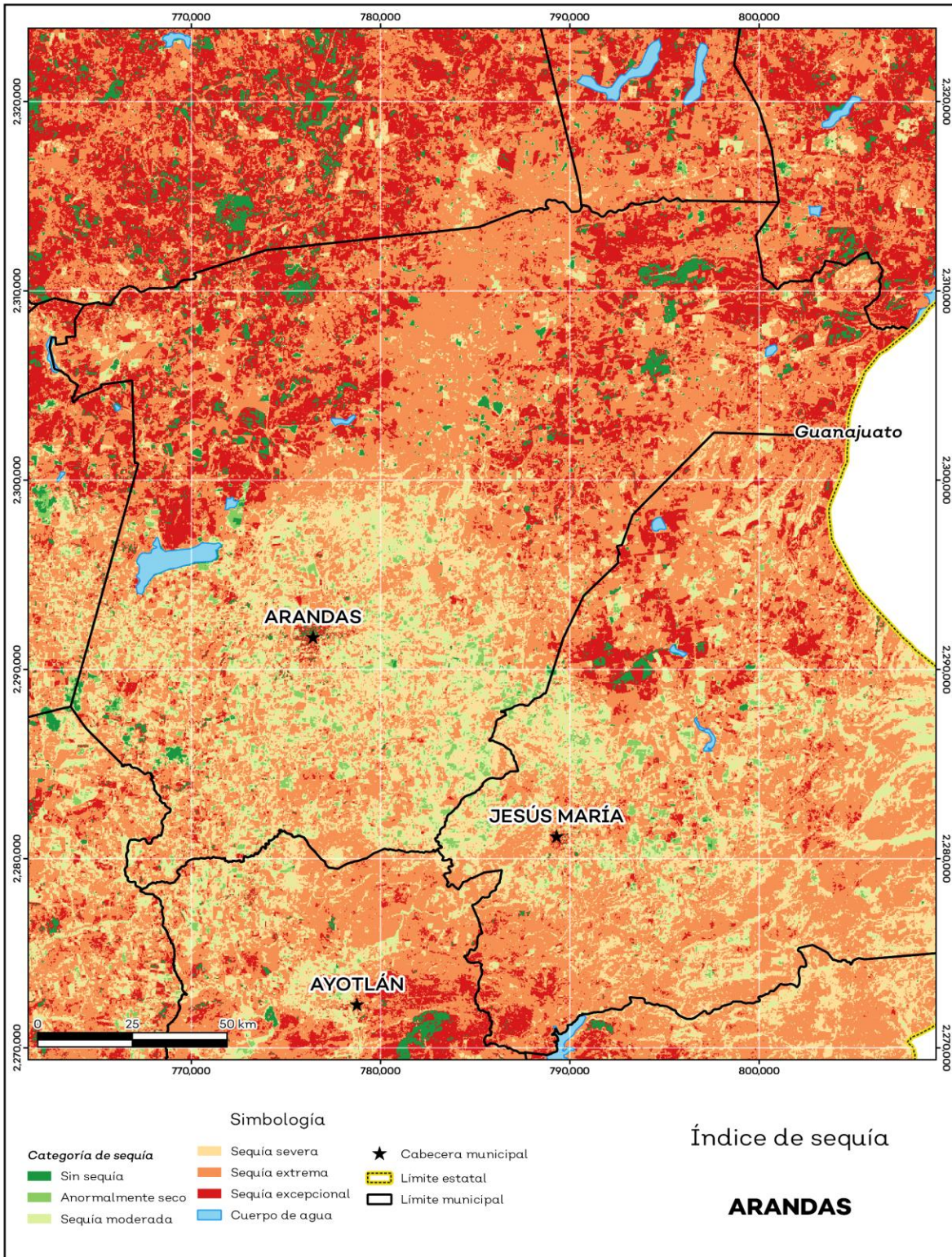
El cambio climático en los últimos años ha traído consigo efectos en los territorios, de allí parte a que se analice el fenómeno natural de la sequía y la escasez de los recursos hídricos.

De la superficie dedicada a las actividades agrícolas el 95.2% presentó alguna categoría de sequía en el año 2020 (ver mapa 4 y tabla 6). Las sequías son causadas principalmente por la escasez de precipitaciones pluviales, la cual puede derivar en una insuficiencia de recursos hídricos necesarios para abastecer la demanda existente, por ello su análisis es trascendental.

Tabla 6 Sequía			
Arandas, Jalisco			
Categoría de sequía	Cantidad Agrícola (%)	Cantidad Municipal (%)	Comentarios
Sin sequía	1.9	2.8	
Anormalmente seco	2.8	1.9	
Sequía moderada	11.9	9.0	Anormalmente seco es una condición de sequedad, no es una categoría de sequía. Se muestran 2 cantidades en porcentajes: la agrícola es el porcentaje de la superficie afectada de las áreas agrícolas conforme a la delimitación de frontera agrícola; y el porcentaje municipal se refiere a toda la superficie del municipio sin importar la cobertura de uso de suelo y vegetación sin incluir los cuerpos de agua.
Sequía severa	20.2	16.9	
Sequía extrema	49.4	49.6	
Sequía excepcional	13.7	18.4	

Fuente: IIEG, con base en imágenes Landsat, 2020

Mapa 4. Índice de sequía de diferencia normalizado



Fuente: IIEG, con base en imágenes Landsat, 2020

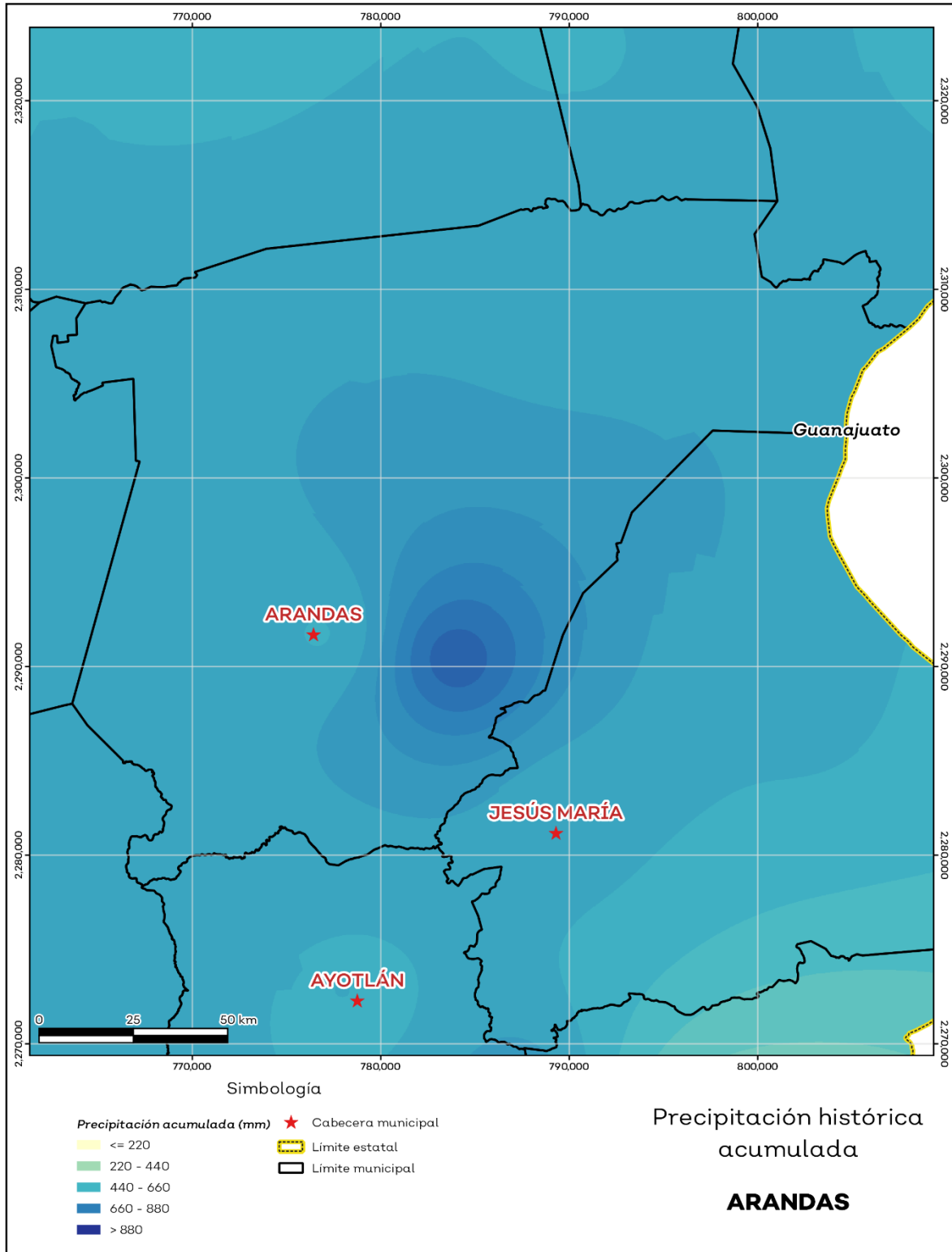
Precipitación

Del análisis de la precipitación media mensual histórica con registros hasta el 2019 del municipio Arandas tenemos que la precipitación acumulada promedio es de 669.25mm; la media del mes de enero es de 28.93 mm, la mínima de 12.00 mm y la máxima de 32.99 mm; mientras que en julio la precipitación media es de 106.22 mm, la mínima de 81.00 mm y máxima de 249.99 mm (ver mapa 5 y tabla 7).

Tabla 7 Precipitación media mensual y acumulada				
Arandas, Jalisco				
Mes	Promedio (mm)	Mínima (mm)	Máxima (mm)	Comentarios
Enero	28.9	12.0	33.0	
Febrero	29.9	11.0	38.0	
Marzo	39.2	17.0	51.0	
Abril	45.8	31.0	59.0	
Mayo	55.5	48.1	68.0	
Junio	82.9	67.0	136.0	Registros de precipitación histórica media mensual.
Julio	106.2	81.0	250.0	
Agosto	92.2	76.0	187.0	
Septiembre	71.5	56.0	140.0	
Octubre	42.2	40.0	44.0	
Noviembre	29.4	18.0	34.0	
Diciembre	25.9	12.0	30.0	
Acumulada	669.3	604.0	912.0	Registros de precipitación histórica acumulada.

Fuente: IIEG, con base en datos de precipitación de 1882-2019 del SMN

Mapa 5. Precipitación histórica acumulada



Fuente: IIEG con base en datos de precipitación de 1882-2019 del SMN

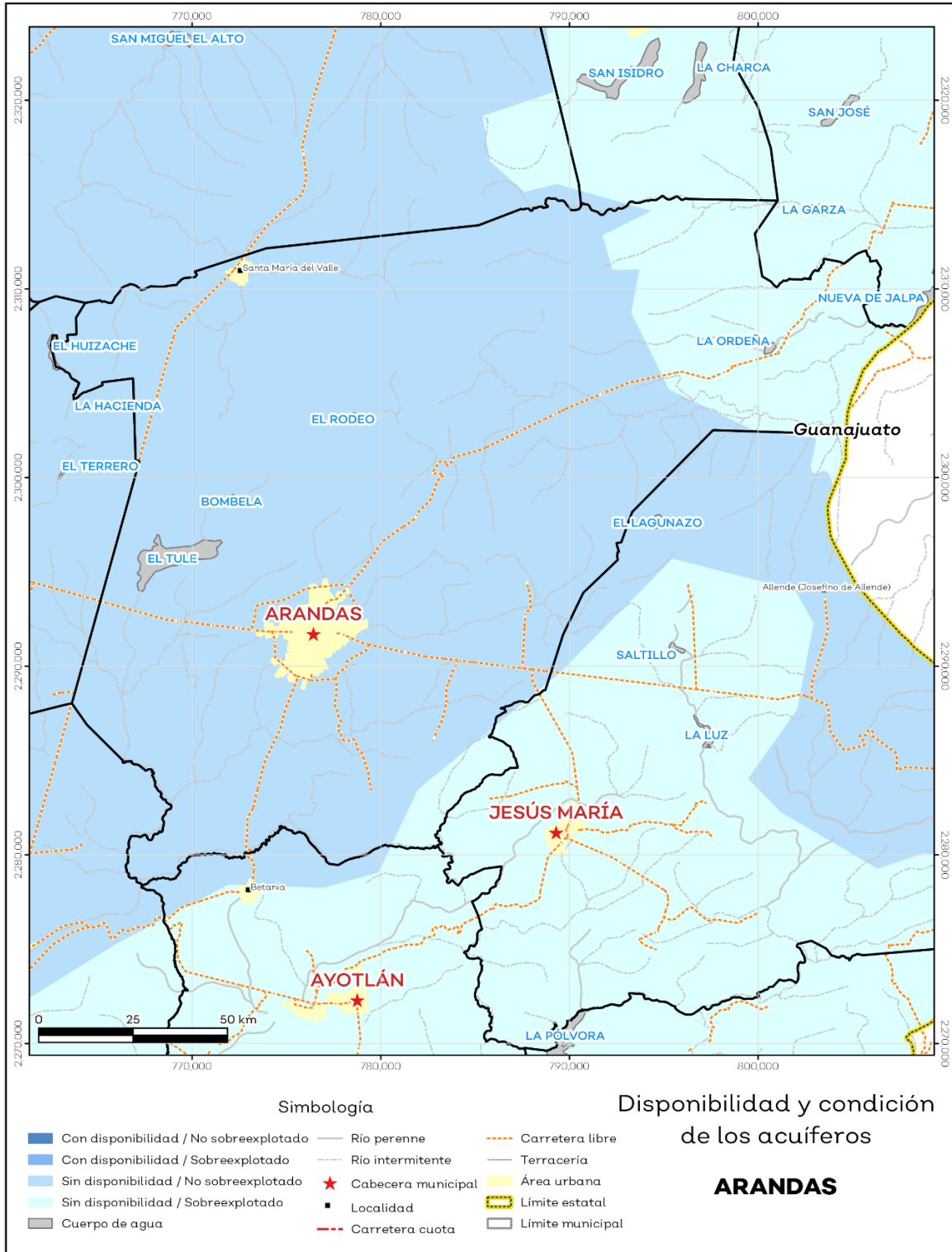
Recursos hídricos

Los tipos de recursos hídricos del municipio están constituidos por aguas subterráneas, ríos y lagos. El territorio está ubicado dentro de 7 acuíferos de los cuales el 100.0% no tienen disponibilidad y el 0% se encuentra con disponibilidad de agua subterránea (ver mapa 6 y tabla 8).

Tabla 8 Acuíferos		
Arandas, Jalisco		
Estatus	Cantidad %	Comentarios
Con disponibilidad	0.0	
Sin disponibilidad	100.0	Reporte de CONAGUA del estatus del acuífero hasta el 2020.
No sobreexplotado	85.4	
Sobreexplotado	14.6	

Fuente: IIEG, con base en CONAGUA, 2021

Mapa 6. Acuíferos



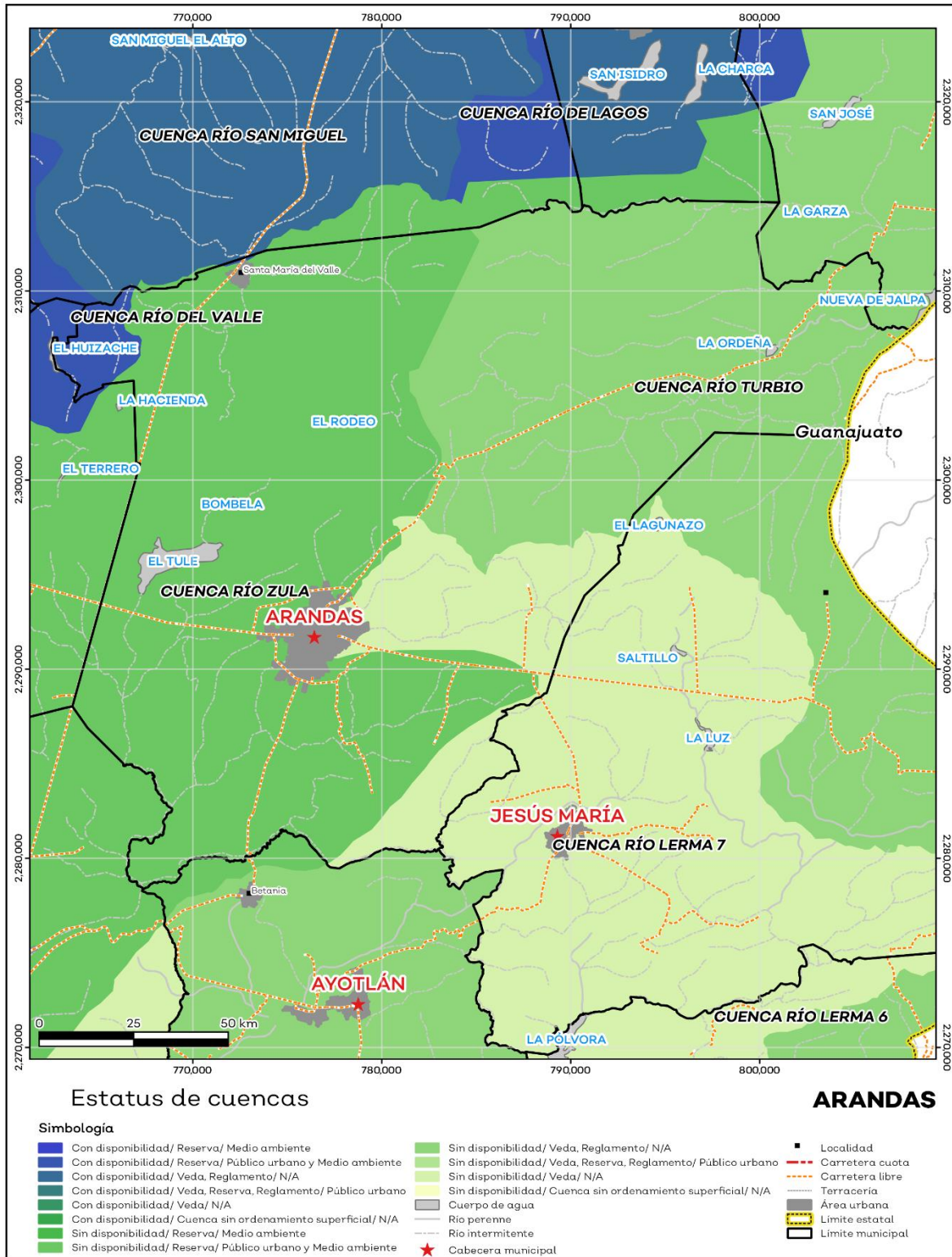
Fuente: IIEG, con base en datos de precipitación de 1882-2019 del SMN

El territorio municipal está dentro de las cuencas Río Lerma 7, Río San Miguel, Río Turbio, Río Zula, Río del Valle de las cuales el 1.6% tienen disponibilidad y el 98.3% presentan déficit de disponibilidad de agua superficial (ver mapa 7 y tabla 9).

Tabla 9 Cuencas		
Arandas, Jalisco		
Estatus	Cantidad %	Comentarios
Con disponibilidad	1.7	
Sin disponibilidad	98.3	
Tipos de Ordenamiento		Cantidad %
Reserva	55.2	Reporte de CONAGUA del estatus de cuencas hasta el 2020.
Veda	11.0	
Veda y reglamento	33.8	
Veda, reserva y reglamento	0.0	
Cuenca sin ordenamiento superficial	0.0	

Fuente: IIEG, con base en CONAGUA, 2021

Mapa 7. Cuencas



Fuente: IIEG, con base en CONAGUA, 2021

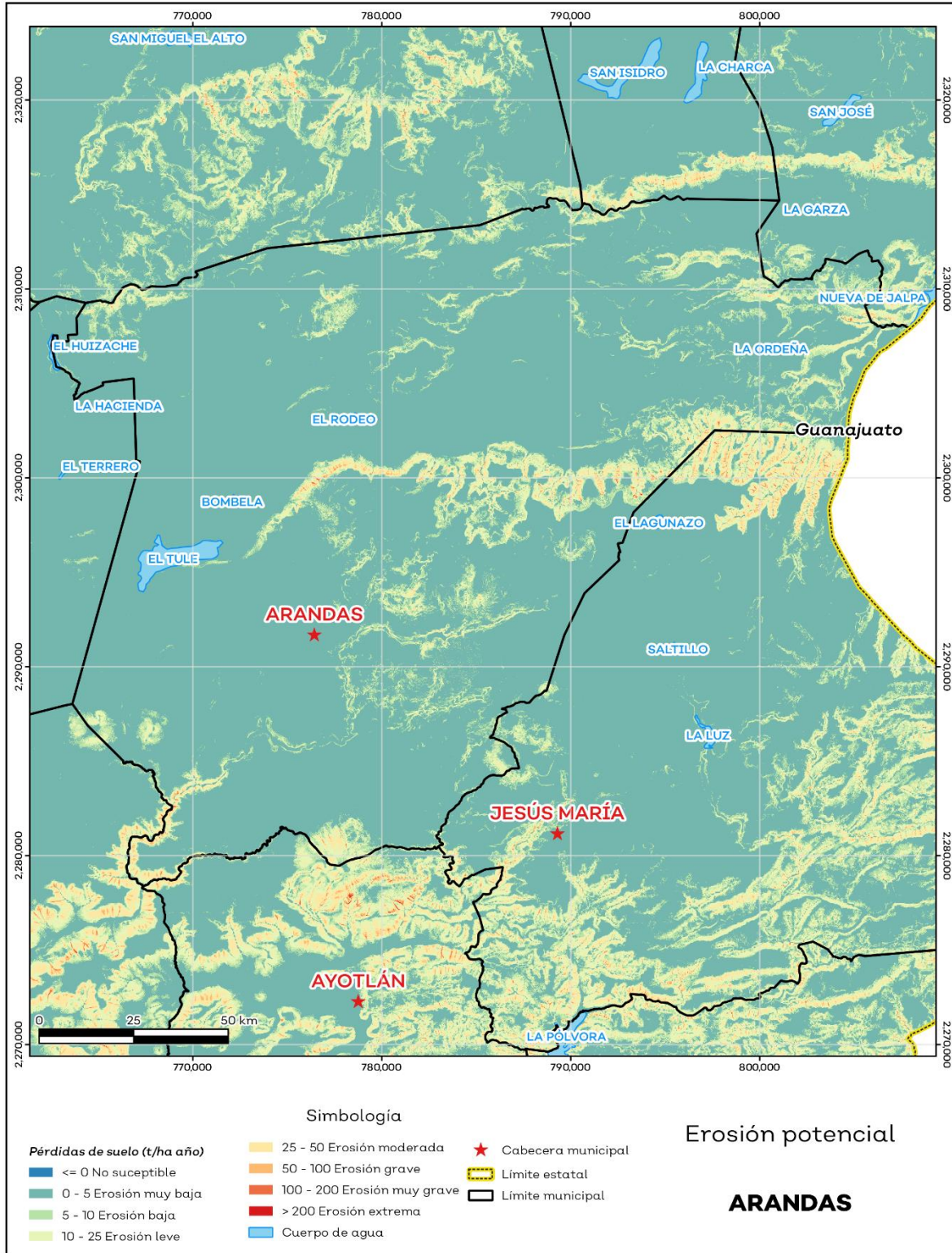
Erosión potencial

La erosión potencial que pronostica la pérdida de suelo como consecuencia de la influencia del relieve, el viento y el agua, nos indica que en el municipio se tienen en su mayoría pérdidas de suelo de 0 - 5 t/ha.año catalogadas como erosión muy baja (ver mapa 8 y tabla 10).

Tabla 10 Erosión potencial			
Arandas, Jalisco			
Pérdidas de suelo t/ha.año	Clasificación	Cantidad %	Comentarios
0	Zonas no susceptibles al proceso erosivo, como pueden ser espacios urbanos, carreteras o embalses.	0.0	
0 a 5	Zonas con niveles de erosión muy bajos y pérdidas de suelo tolerables. No hay erosión neta.	84.2	
5 a 10	Zonas con niveles de erosión bajos y pérdidas de suelo que puede ser tolerables. Probablemente no hay erosión neta.	7.3	
10 a 25	Zonas con procesos erosivos leves. Existe erosión, aunque no es apreciable a simple vista.	5.7	En el cálculo no se incluyeron los cuerpos de agua por considerarse zonas no susceptibles al proceso erosivo.
25 a 50	Zonas con procesos erosivos moderados. Existe erosión, aunque puede no ser apreciable a simple vista.	1.3	
50 a 100	Zonas con procesos erosivos graves. Existe erosión y es apreciable a simple vista.	0.2	
100 a 200	Zonas con procesos erosivos muy graves. Existe erosión y es manifiesta a simple vista.	0.0	
Más de 200	Zonas con procesos erosivos extremos. Existe erosión y es evidente a simple vista.	0.0	

Fuente: IIEG, con base en datos de precipitación de 1882-2019 del SMN, Modelo digital de elevaciones INEGI 2013, FAO 2003.

Mapa 8. Erosión potencial



Fuente: IIEG, con base en datos de precipitación de 1882-2019 del SMN, Modelo digital de elevaciones INEGI 2013, FAO 2003

Infraestructura

Por último, el municipio cuenta con 16 servicios públicos, de los cuales destacan 51 escuela, seguido de 23 templos e instalación deportiva o recreación con 14 (ver tabla 11).

Tabla 11 Infraestructura			
Arandas, Jalisco			
Infraestructura		Descripción	
Infraestructura (km)	Carreteras	116	El municipio se encuentra en el séptimo lugar de la región Altos Sur, registrando grado alto de conectividad en caminos y carreteras.
	Caminos	429	
Tipo de servicios	Cantidad	Comentarios	
Aeródromo Civil	0		
Cementerio	2		
Centro Comercial	0		
Centro de Asistencia Médica	13		
Escuela	51		
Estación de Transporte Terrestre	0		
Instalación de Comunicación	0		
Instalación de Servicios	0	La información presentada en esta tabla corresponde a los servicios concentrados en localidades mayores a 2,500 habitantes.	
Instalación Deportiva o Recreativa	14		
Instalación Diversa	0		
Instalación Gubernamental	2		
Mercado	3		
Plaza	10		
Pozo	1		
Tanque de Agua	5		
Templo	23		

Fuente: IIEG, con base en red Nacional de Caminos INEGI 2019. Mapa General del Estado de Jalisco 2012. Marco Geoestadístico Nacional, servicios e información complementaria, INEGI 2020.

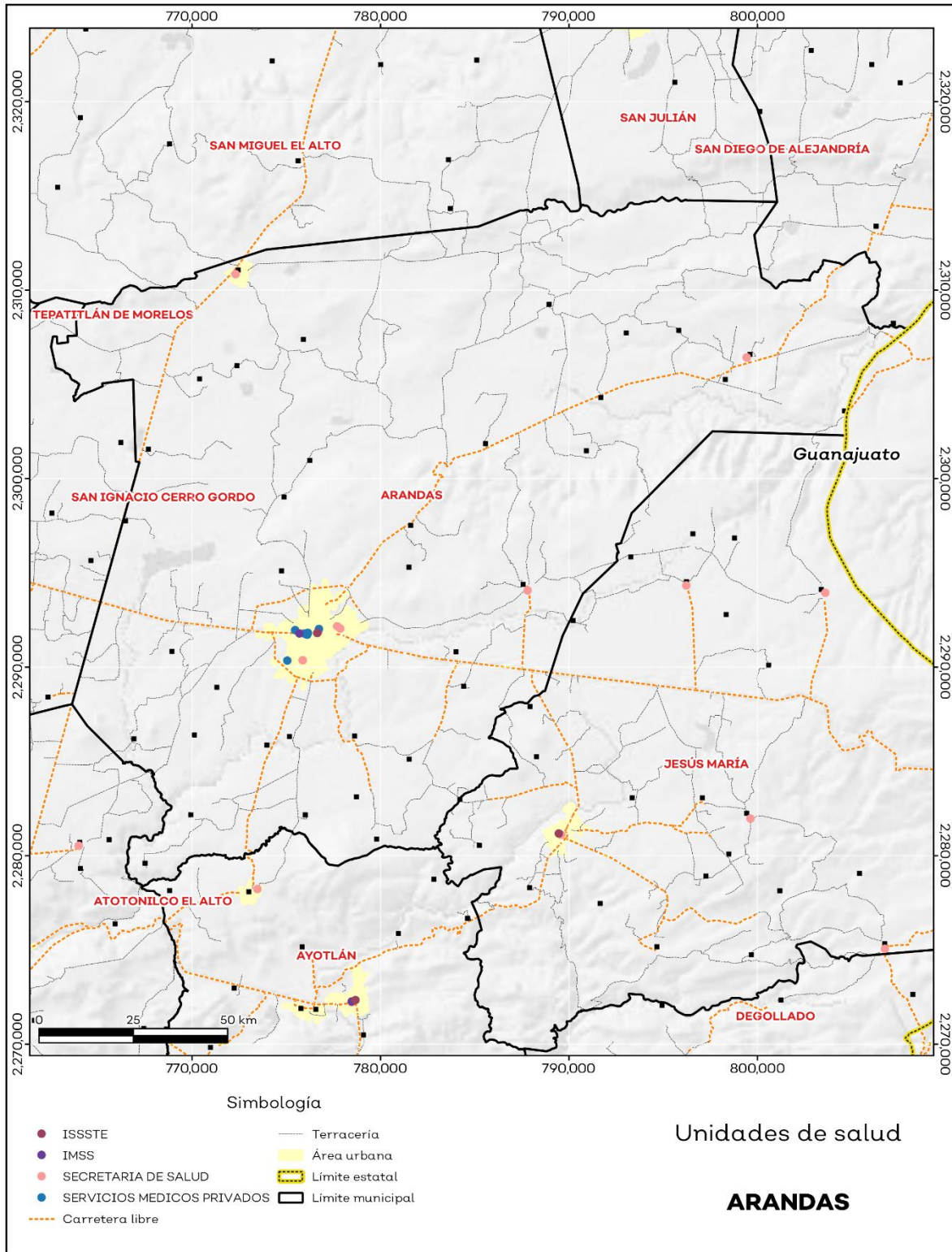
Salud

De acuerdo a los registros de la secretaría de salud, en el municipio se encuentran 21 unidades de servicio de salud como lo son consultorios, hospitales generales y especializados, oficinas administrativas, farmacias, laboratorios, unidades de medicina familiar, de especialidades médicas y móviles. De las cuales 10 corresponden a la Secretaría de Salud (SSJ), 9 unidades de salud son de los Servicios Médicos Privados y 1 módulo del Instituto de Seguridad y Servicios Sociales para los Trabajadores del Estado (ISSSTE); en la tabla 12 se presenta desglosada esta información por tipo de unidades de servicio conforme al instituto o dependencia a la que pertenecen (ver mapa 9 y tabla 12).

Tabla 12 Unidades de salud	
Arandas, Jalisco	
Tipo de unidad	Cantidad
INSTITUTO DE SEGURIDAD Y SERVICIOS SOCIALES PARA LOS TRABAJADORES DEL ESTADO	
Consultorio de Atención Familiar	1
INSTITUTO MEXICANO DEL SEGURO SOCIAL	
Unidad de Medicina Familiar	1
SECRETARÍA DE SALUD	
Consultorios Médicos	6
Unidad de Especialidades Médicas (UNEMES)	1
Unidad Móvil	3
SERVICIOS MÉDICOS PRIVADOS	
Clínica	5
Hospital General	4
Total del municipio	21

Fuente: IIEG, con base en Dirección General de Salud (DGIS) 2021.

Mapa 9. Unidades de Salud



Fuente: IIEG, con base en Dirección General de Salud (DGIS) 2021.



IIEG
Instituto de Información
Estadística y Geográfica
de Jalisco

Demografía y Sociedad

Arandas
Diagnóstico del municipio
Agosto 2022



Jalisco
GOBIERNO DEL ESTADO

Aspectos Demográficos

El municipio de Arandas pertenece a la Región Altos Sur, según el Censo de Población y Vivienda 2020, su población en ese año era de 80,609 personas; de las cuales el 49 por ciento eran hombres y 51 por ciento mujeres. Las y los habitantes del municipio representaban el 19.6 por ciento del total regional (ver tabla 1). Comparando este volumen poblacional con el del año 2015, se observa que la población municipal aumentó un 4.53 por ciento en cinco años.

Tabla 1 Población total según sexo					
Arandas, Jalisco					
Clave	Municipio	Población total 2015	Población 2020		
			Total	Hombres	Mujeres
008	Arandas	77,116	80,609	39,492	41,117

Fuente: IIEG con base en INEGI, Censo de Población y Vivienda 2020 y Encuesta Intercensal 2015.

En 2020 Arandas contaba con 293 localidades, de éstas, 33 eran de dos viviendas y 54 de una. La localidad de Arandas era la más poblada, con 59,648 personas, que representaban el 74% de la población del municipio; le seguía Santa María del Valle con el 5.3%, Rinconada de los Vázquez [Fraccionamiento] con el 1.4%, Santiaguito (Santiaguito de Velázquez) con el 1.3% y Presa de Barajas (El Crucero de Arandas) con el 1.1% del total municipal (ver tabla 2).

Tabla 2 Población total según sexo y distribución porcentual de la población						
Arandas, Jalisco						
Clave	Municipio/Localidad	Población total 2010	Población 2020			
			Total	Distribución porcentual de la población del municipio	Hombres	Mujeres
0008	Arandas	72,812	80,609	100.0	39,492	41,117
0001	Arandas	52,175	59,648	74.0	29,039	30,609
0280	Santa María del Valle	4,142	4,285	5.3	2,073	2,212
0637	Rinconada de los Vázquez [Fraccionamiento]		1,126	1.4	544	582
0283	Santiaguito (Santiaguito de Velázquez)	1,111	1,038	1.3	485	553
0667	Presa de Barajas (El Crucero de Arandas)	425	912	1.1	458	454

Fuente: IIEG con base en INEGI; Censo de Población y Vivienda 2010 y 2020.

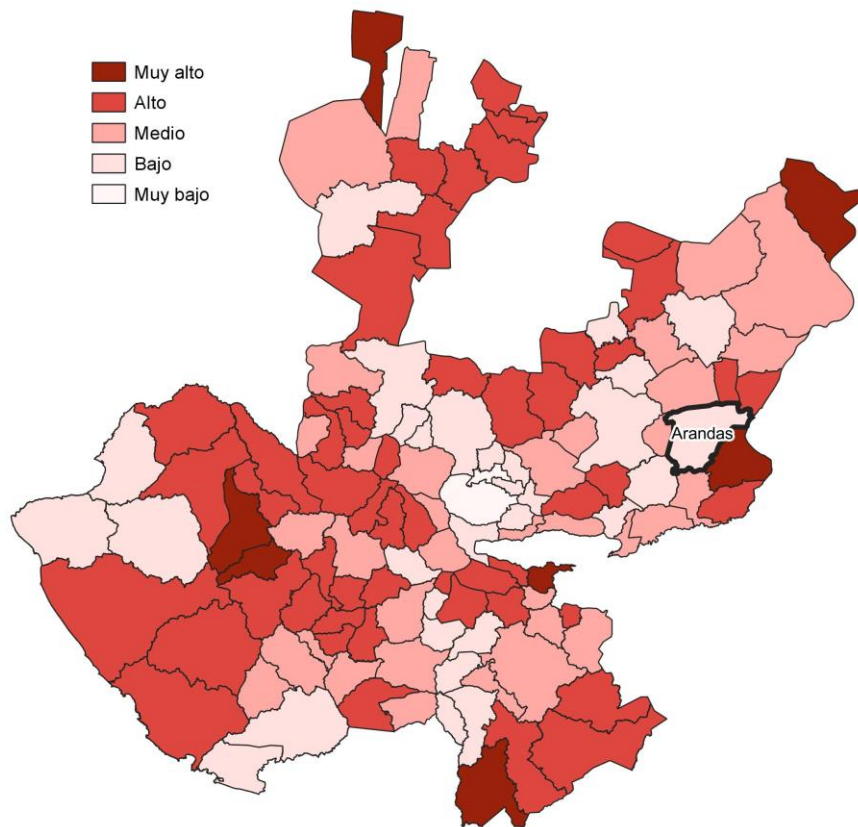
Intensidad Migratoria

El estado de Jalisco tiene una añeja tradición migratoria a Estados Unidos que se remonta hacia finales del siglo XIX.

El Consejo Nacional de Población (CONAPO) calculó el Índice de Intensidad Migratoria México-Estados Unidos 2020, como una medida sintética que informa integralmente del fenómeno migratorio entre ambos países.

De acuerdo con este índice, Jalisco se clasificó en un grado medio, posicionándose en el lugar 14 entre las entidades federativas con mayor intensidad migratoria en 2020. Esto como resultado de un 6.8% de sus viviendas que recibían remesas, 1.3% de viviendas con emigrantes con destino a Estados Unidos residentes en Estados Unidos, 0.4% de viviendas con migrantes circulares y 0.9% de viviendas con migrantes de retorno de Estados Unidos.

Mapa 1 Grado de Intensidad Migratoria a Estados Unidos. Jalisco, 2020



Fuente: IIEG con base en estimaciones de CONAPO; Índice de Intensidad Migratoria 2020.

Conforme a los resultados del índice de Intensidad Migratoria 2020, en el municipio de Arandas un 5.42 por ciento de las viviendas del municipio recibieron remesas en 2020, en un 1.91 por ciento se reportaron emigrantes con destino a Estados Unidos residentes en Estados Unidos, en el 0.22 por ciento se registraron migrantes circulares del quinquenio anterior (2015-2020) y el 0.83 por ciento de las viviendas contaban con migrantes de retorno de Estados Unidos (ver tabla 3).

Tabla 3 Índice de Intensidad Migratoria México-Estados Unidos	
Arandas, 2020	
Índice y grado de intensidad migratoria e indicadores socioeconómicos	Valores
Índice de intensidad migratoria	63.903
Grado de intensidad migratoria	Bajo
Total de viviendas	22,394
% Viviendas que reciben remesas	5.42
% Viviendas con emigrantes con destino a Estados Unidos residentes en Estados Unidos	1.91
% Viviendas con migrantes circulares de Estados Unidos	0.22
% Viviendas con migrantes de retorno de Estados Unidos	0.83
Posición que ocupa el municipio en la entidad	112
Posición que ocupa el municipio a escala nacional	1253

Fuente: IIEG, con base en estimaciones del CONAPO con base en el INEGI, Censo de Población y Vivienda 2020.

*Nota: los indicadores hacen referencia al quinquenio 2015-2020.

El Índice de Intensidad Migratoria México-Estados Unidos, se deriva de estimaciones con base en los cuestionarios ampliados de los Censos de Población y Vivienda 2000, 2010 y 2020. Destaca que en el año 2000 se realizó con base en hogares y a partir del 2010 en viviendas censales, como resultado del cambio conceptual y operativo del INEGI para el levantamiento de la información en ese año censal.

Es importante señalar que en el cálculo previo del índice en el año 2010, Arandas tenía un grado Medio de intensidad migratoria y ocupaba el lugar 87 en el ordenamiento estatal. En ese año, el porcentaje de viviendas del municipio que recibían remesas fue del 6.98 % y, la proporción de viviendas con emigrantes en Estados Unidos del quinquenio anterior fue de 3.55%. Por su parte, el 1.82% de las viviendas tenían migrantes circulares del quinquenio anterior y el 4.88% migrantes de retorno (ver tabla 4).

Tabla 4 Índice y grado de intensidad migratoria e indicadores socioeconómicos

Arandas, 2010	
Índice y grado de intensidad migratoria e indicadores socioeconómicos	Valores
Índice de intensidad migratoria	0.2832
Grado de intensidad migratoria	Medio
Total de viviendas	17,583
% Viviendas que reciben remesas	6.98
% Viviendas con emigrantes en Estados Unidos del quinquenio anterior	3.55
% Viviendas con migrantes circulares del quinquenio anterior	1.82
% Viviendas con migrantes de retorno del quinquenio anterior	4.88
Lugar que ocupa en el contexto estatal	87

Fuente: IIEG, con base en estimaciones del CONAPO con base en el INEGI, Censo de Población y Vivienda 2010.

Pobreza multidimensional

La pobreza, está asociada a condiciones de vida que vulneran la dignidad de las personas, limitan sus derechos y libertades fundamentales, impiden la satisfacción de sus necesidades básicas e imposibilitan su plena integración social. De acuerdo con esta concepción, una persona se considera en situación de pobreza multidimensional cuando sus ingresos son insuficientes para adquirir los bienes y los servicios que requiere para satisfacer sus necesidades y presenta carencia en al menos uno de los siguientes seis indicadores: rezago educativo, acceso a los servicios de salud, acceso a la seguridad social, calidad y espacios de la vivienda y servicios básicos en la vivienda.

La metodología para medir el fenómeno de la pobreza fue desarrollada por el Consejo Nacional de Evaluación de la Política de Desarrollo Social (CONEVAL) y permite profundizar en el estudio de la pobreza, ya que además de medir los ingresos, como tradicionalmente se realizaba, se analizan las carencias sociales desde una óptica de los derechos sociales. Estos componentes permitirán dar un seguimiento puntual de las carencias sociales y el bienestar económico de la población, además de proporcionar elementos para el diagnóstico y seguimiento de la situación de la pobreza en nuestro país, desde un enfoque novedoso y consistente con las disposiciones legales aplicables y que retoma los desarrollos académicos recientes en materia de medición de la pobreza. De acuerdo con su ingreso y a su índice de privación social se propone la siguiente clasificación:

Pobres multidimensionales. - Población con ingreso inferior al valor de la línea de bienestar y que padece al menos una carencia social.

Vulnerables por carencias sociales. - Población que presenta una o más carencias sociales, pero cuyo ingreso es superior a la línea de bienestar.

Vulnerables por ingresos. - Población que no presenta carencias sociales y cuyo ingreso es inferior o igual a la línea de bienestar.

No pobre multidimensional y no vulnerable. - Población cuyo ingreso es superior a la línea de bienestar y que no tiene carencia social alguna.

En la tabla 5 se muestra el porcentaje y número de personas en situación de pobreza en 2015 y 2020 en el municipio, así como aquellas vulnerables por carencias sociales, las vulnerables por ingresos y las no pobres y no vulnerables.

Tabla 5 Pobreza Multidimensional						
Arandas, 2015-2020						
Indicadores de incidencia	Porcentaje		Personas		Carencias promedio	
	2015	2020	2015	2020	2015	2020
Pobreza multidimensional						
Población en situación de pobreza multidimensional	41.9	34.0	33,392	27,061	1.9	2.1
Población en situación de pobreza multidimensional moderada	38.9	31.0	31,048	24,712	1.8	1.9
Población en situación de pobreza multidimensional extrema	2.9	2.9	2,343	2,349	3.3	3.3
Población vulnerable por carencias sociales	36.8	43.6	29,375	34,775	1.8	2.0
Población vulnerable por ingresos	5.8	5.5	4,643	4,422		
Población no pobre multidimensional y no vulnerable	15.5	16.9	12,323	13,429		
Privación social						
Población con al menos una carencia social	78.7	77.6	62,767	61,836	1.8	2.0
Población con al menos tres carencias sociales	14.0	17.7	11,178	14,119	3.3	3.3
Indicadores de carencias sociales						
Rezago educativo	30.0	24.6	23,957	19,595	2.3	2.5
Acceso a los servicios de salud	22.6	42.7	17,984	34,019	2.5	2.4
Acceso a la seguridad social	68.0	65.3	54,245	52,032	1.9	2.1
Calidad y espacios de la vivienda	3.7	2.3	2,912	1,849	2.8	2.9
Acceso a los servicios básicos en la vivienda	10.4	6.4	8,262	5,100	2.8	3.4
Acceso a la alimentación	8.8	14.4	7,024	11,480	2.6	2.7
Bienestar						
Población con un ingreso inferior a la línea de bienestar mínimo	11.8	8.9	9,376	7,114	1.9	1.8
Población con un ingreso inferior a la línea de bienestar	47.7	39.5	38,035	31,483	1.7	2.1

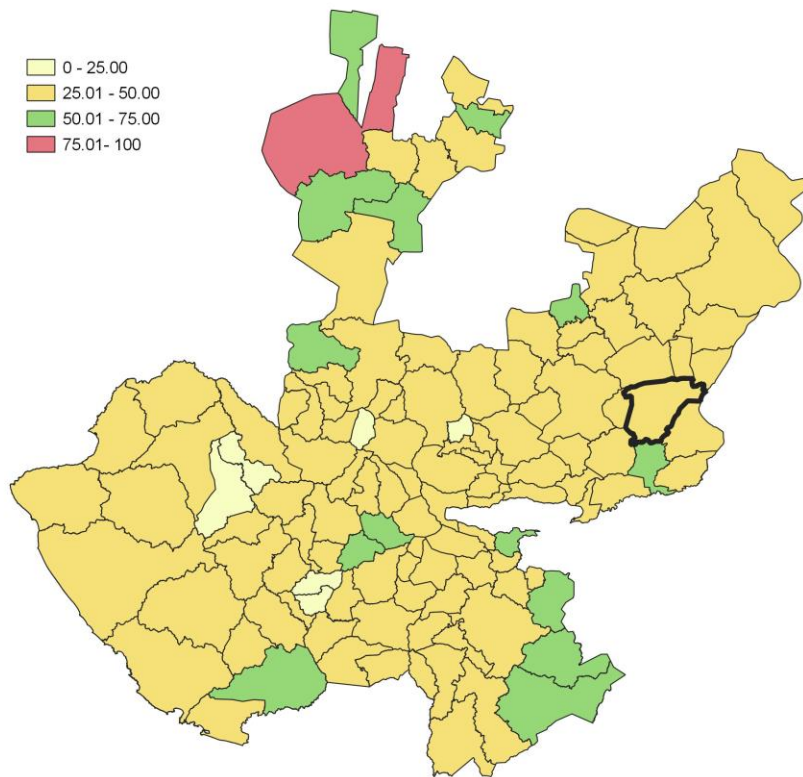
Fuente: Elaborado por el IIEG con base en estimaciones del CONEVAL del Modelo Estadístico 2015 para la continuidad del MCS-ENIGH, la Encuesta Intercensal 2015, el Modelo Estadístico 2020 para la continuidad del MCS-ENIGH y la muestra del Censo de Población y Vivienda 2020.

De acuerdo con la medición de pobreza multidimensional 2020, en Arandas el 34 por ciento de la población se encontraba en situación de pobreza, es decir, 27,061 personas compartían esta situación en el municipio. Asimismo el 43.6 por ciento (34,775 personas) de la población era vulnerable por carencias sociales, el 5.5 por ciento era vulnerable por ingresos y 16.9 por ciento era no pobre y no vulnerable.

Es importante agregar que, en 2020 el 2.9 por ciento de la población de Arandas se encontraba en pobreza extrema; en contraste con el 2.9 por ciento que presentó en 2015. Destaca que, en 2020 un 31 por ciento de la población estaba en pobreza moderada, lo que equivale a 24,712 personas; en comparación con el 2015 donde su proporción fue del 38.9 por ciento (31,048).

Respecto a las carencias sociales en 2020, destaca que el indicador de carencia por acceso a la seguridad social es el acceso a la seguridad social, con un 65.3 por ciento, que en términos absolutos representa 52,032 habitantes. En contraste, el que menos proporción de población presentó fue el de calidad y espacios de la vivienda, con el 2.3 por ciento.

Mapa 2 Porcentaje de población en situación de pobreza multidimensional por municipio. Jalisco, 2020



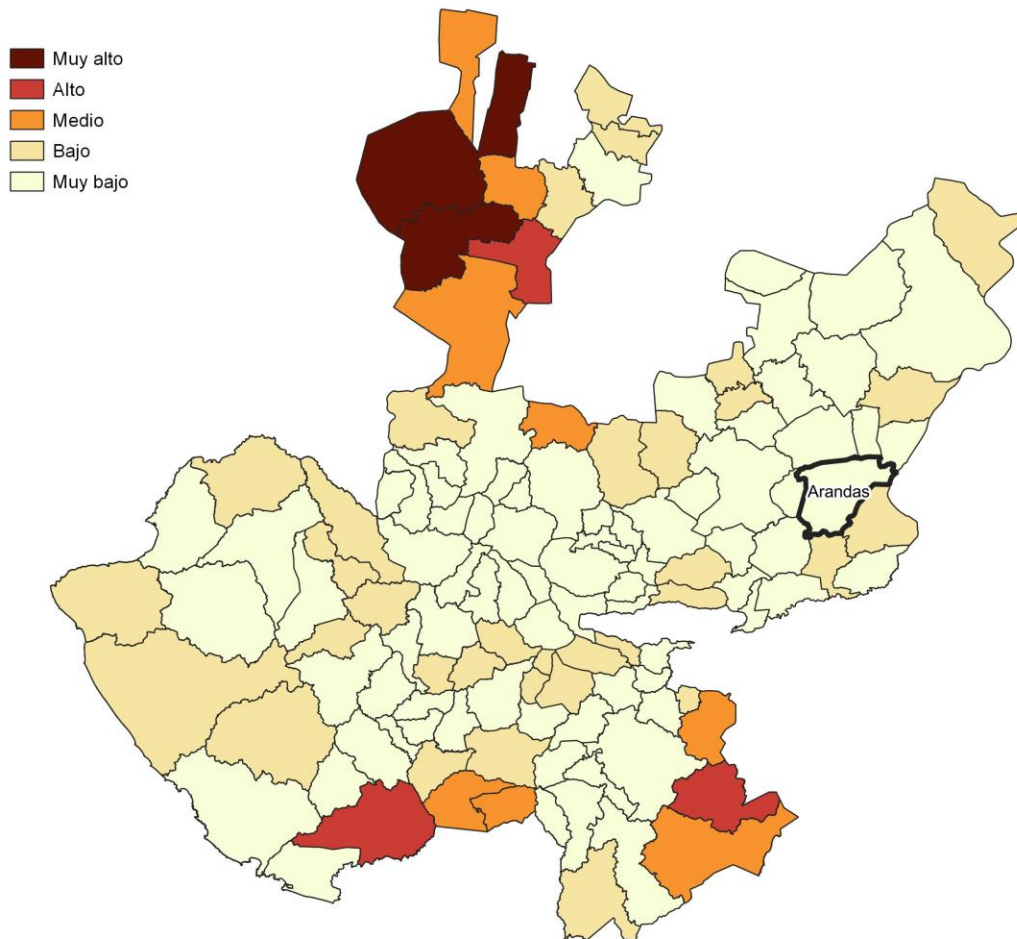
Fuente: IIEG, con base en estimaciones del CONEVAL, del Modelo Estadístico 2020 para la continuidad del MCS-ENIGH y la muestra del Censo de Población y Vivienda 2020.

Marginación

La construcción del Índice de Marginación, considera cuatro dimensiones estructurales: falta de acceso a la educación, residencia en viviendas inadecuadas; percepción de ingresos monetarios insuficientes y las relacionadas con la residencia en localidades pequeñas. Este índice es una medida-resumen que permite diferenciar los estados y municipios del país según el impacto global de las carencias que padece la población.

En la tabla 6 se presentan los indicadores que componen el índice de marginación para los municipios en 2020. De acuerdo con las estimaciones, Arandas presentó un grado de marginación Muy Bajo. Destaca que, la proporción de población de 15 años o más sin educación básica era de 45.6 por ciento, y que el 66 por ciento de la población ocupada ganaba hasta dos salarios mínimos.

Mapa 3 Índice de marginación por municipio. Jalisco, 2020



Fuente: IIEG, con base en estimaciones del CONAPO; Índice de Marginación 2020.

Las principales localidades del municipio presentaron en su mayoría un grado de marginación muy bajo; de ellas, la localidad de Santiaguito (Santiaguito de Velázquez) tenía el más alto porcentaje de población de 15 años y más sin educación básica (60%) y de población analfabeta (13.6%), La localidad de Arandas presentó la proporción más baja de población adulta sin educación básica (40.7%) y analfabeta (5.2%). (ver tabla 6).

Tabla 6 Grado de marginación e indicadores sociodemográficos							
Arandas, 2020							
Municipio / Localidad		Grado	% Población de 15 años o más analfabeta	% Población de 15 años o más sin educación básica	% Población en localidades con menos de 5000 habitantes	% Población ocupada con ingreso de hasta 2 salarios mínimos	% Viviendas particulares habitadas que no disponen de refrigerador
Clave	Nombre						
	Jalisco	Bajo	2.9	29.5	16.2	55.9	
008	Arandas	Muy Bajo	6.4	45.6	26	66	
1	Arandas	Muy bajo	5.2	40.7			4.8
28	Santa María del Valle	Muy bajo	6.2	49.0			3.2
637	Rinconada de los Vázquez [Fraccionamiento]	Muy bajo	5.6	47.8			3.5
283	Santiaguito (Santiaguito de Velázquez)	Muy bajo	13.6	60.0			4.2
667	Presa de Barajas (El Crucero de Arandas)	Bajo	8.4	59.1			10.4

Fuente: Elaborado por el IIEG con base en CONAPO, índice de marginación por localidad, 2020.

Respecto a las carencias en la vivienda en 2020, la localidad de Presa de Barajas (El Crucero de Arandas) tenía el porcentaje más alto de ocupantes en viviendas sin drenaje ni sanitario, con el 0.9%; mientras que la localidad de Santiaguito (Santiaguito de Velázquez) presentó el más alto porcentaje de ocupantes en viviendas particulares sin energía eléctrica, con un 0.2%;

La localidad de Presa de Barajas (El Crucero de Arandas) mostró la proporción más alta de ocupantes en viviendas particulares sin agua entubada con el 1.1%; mientras que la localidad de Presa de Barajas (El Crucero de Arandas) obtuvo el más alto porcentaje de ocupantes en viviendas particulares con piso de tierra con un 0.4%; Por su parte, la localidad de Presa de Barajas (El Crucero de Arandas) registró la mayor proporción de ocupantes en viviendas particulares sin refrigerador con un 10.4% (ver tabla 7).

Tabla 7 Grado de marginación e indicadores sociodemográficos							
Arandas, 2020							
Municipio / Localidad		Grado	% Viviendas particulares habitadas sin excusado*	% Viviendas particulares habitadas sin energía eléctrica*	% Viviendas particulares habitadas sin disponibilidad de agua entubada*	**Promedio de ocupantes por cuarto en viviendas particulares habitadas	% Viviendas particulares habitadas con piso de tierra
Clave	Nombre						
	Jalisco	Bajo	0.6	0.3	0.8	14.0	1.7
008	Arandas	Muy Bajo	0.6	0.3	0.9	13.9	0.6
1	Arandas	Muy bajo	0.0	0.0	0.2	17.8	0.3
28	Santa María del Valle	Muy bajo	0.2	0.0	0.2	13.2	0.2
637	Rinconada de los Vázquez [Fraccionamiento]	Muy bajo	0.0	0.0	0.4	17.2	0.2
283	Santiaguito (Santiaguito de Velázquez)	Muy bajo	0.1	0.2	0.1	14.2	0.2
667	Presa de Barajas (El Crucero de Arandas)	Bajo	0.9	0.0	1.1	31.9	0.4

Fuente: Elaborado por el IIEG con base en CONAPO, índice de marginación por localidad, 2020.

Índices Sociodemográficos

En resumen, Arandas presentó un grado muy bajo de marginación en 2020, y ocupó por ello el lugar 89 entre los municipios del estado más marginados. En cuanto a la pobreza multidimensional, el municipio se localizó en el lugar 101, con el 31 por ciento de su población en situación de pobreza moderada y 2.9 por ciento en pobreza extrema. Finalmente, Arandas se clasificó en grado Bajo de intensidad migratoria en 2020 y se posicionó en el lugar 112 entre los municipios del estado con mayores índices (ver tabla 8).

Tabla 8 Población total, grado de Marginación e Intensidad Migratoria y situación de pobreza

Arandas, 2020									
Clave	Municipio	Población	Marginación		Pobreza Multidimensional			Intensidad Migratoria	
		Población	Grado	Lugar	Moderada	Extrema	Lugar	Grado	Lugar
14	Jalisco	8,348,151	Bajo	28	28.4	3.0	7	Alto	13
001	Acatic	23,175	Muy Bajo	54	28.5	2.2	109	Medio	65
008	Arandas	80,609	Muy Bajo	89	31.0	2.9	101	Bajo	112
046	Jalostotitlán	32,678	Muy Bajo	97	36.8	3.2	63	Medio	73
048	Jesús María	18,982	Bajo	34	34.1	5.1	67	Muy alto	6
060	Mexticacán	5,307	Bajo	33	55.3	2.9	6	Bajo	95
074	San Julián	16,792	Muy Bajo	101	32.2	2.3	96	Alto	18
078	San Miguel el Alto	31,965	Muy Bajo	81	33.6	4.6	74	Medio	62
093	Tepatitlán de Morelos	150,190	Muy Bajo	116	26.7	2.2	111	Bajo	114
111	Valle de Guadalupe	6,627	Muy Bajo	63	24.9	1.0	119	Bajo	118
117	Cañadas de Obregón	4,388	Bajo	26	30.1	2.3	104	Alto	52
118	Yahualica de González Gallo	22,394	Muy Bajo	73	36.4	3.2	64	Alto	32
125	San Ignacio Cerro Gordo	18,341	Muy Bajo	75	34.9	4.2	68	Medio	87

Fuente: IIEG, estimaciones del CONEVAL, Pobreza Multidimensional, con base en el Modelo Estadístico 2015 para la continuidad del MCS-ENIGH, la Encuesta Intercensal 2015, el Modelo Estadístico 2020 para la continuidad del MCS-ENIGH y la muestra del Censo de Población y Vivienda 2020. y CONAPO; Índice de Marginación 2020 e Índice de Intensidad Migratoria 2020. INEGI; Censo de Población y Vivienda 2020.



IIEG
Instituto de Información
Estadística y Geográfica
de Jalisco

Economía

Arandas
Diagnóstico del municipio
Agosto 2022

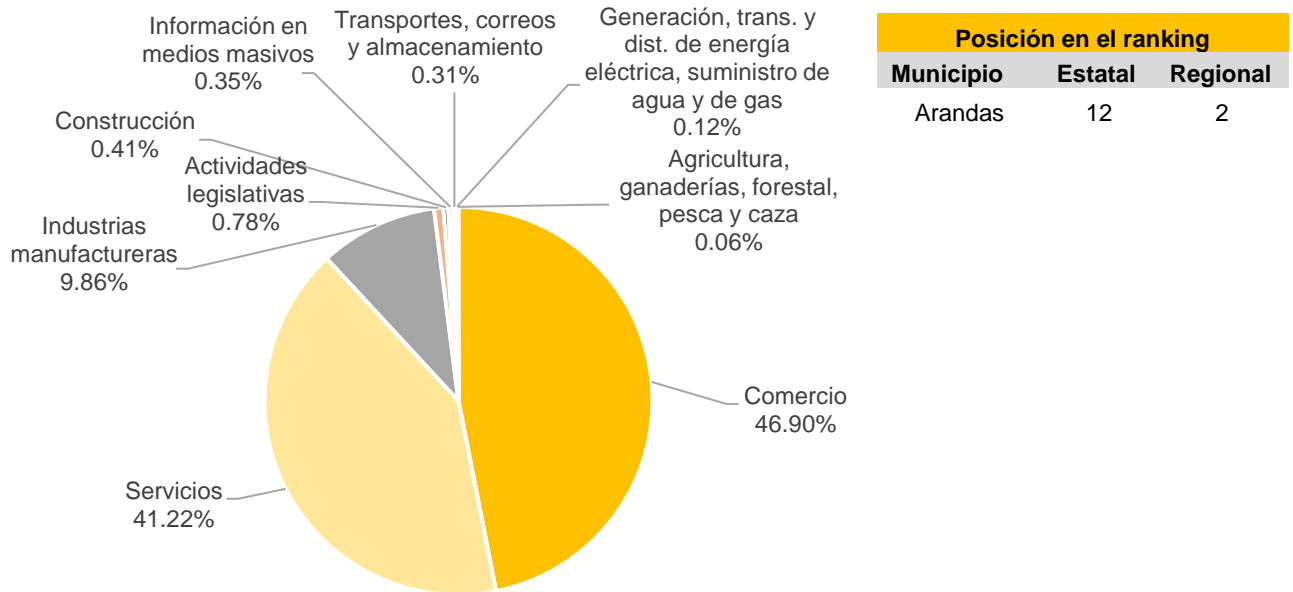


Jalisco
GOBIERNO DEL ESTADO

Número de empresas

Conforme a la información del Directorio Estadístico Nacional de Unidades Económicas (DENUE) de INEGI, el municipio de Arandas cuenta con 4,898 unidades económicas al mes de mayo de 2022 y su distribución por sectores revela un predominio de establecimientos dedicados al comercio, siendo estos el 46.90% del total en el municipio. Ocupa la posición 12 del total de empresas establecidas en el estado y el lugar número 2 en el ranking regional.

**Gráfico 1 Distribución de las unidades económicas
Arandas, 2022 / Mayo**



**Tabla 1 Composición de las empresas
Arandas, mayo 2022. (Unidades económicas)**

Sector	0 a 5 personas	6 a 10 personas	11 a 30 personas	31 a 50 personas	51 a 100 personas	101 a 250 personas	251 y más	Total de unidades económicas
Comercio	2,160	73	48	12	4	0	0	2,297
Servicios	1,807	117	78	12	4	1	0	2,019
Industrias manufactureras	382	35	33	8	7	13	5	483
Actividades legislativas	23	8	3	1	1	1	1	38
Construcción	12	4	4	0	0	0	0	20
Información en medios masivos	13	2	0	1	1	0	0	17
Transportes, correos y almacenamiento	10	3	2	0	0	0	0	15
Generación, trans. y dist. de energía eléctrica, suministro de agua y de gas	4	0	2	0	0	0	0	6
Agricultura, ganaderías, forestal, pesca y caza	1	2	0	0	0	0	0	3
Total	4,412	244	170	34	17	15	6	4,898

Fuente: IIEG, con base en información de INEGI, DENUE.

Valor agregado censal bruto

El valor agregado censal bruto se define como: “*el valor de la producción que se añade durante el proceso de trabajo por la actividad creadora y de transformación del personal ocupado, el capital y la organización (factores de la producción), ejercida sobre los materiales que se consumen en la realización de la actividad económica.*” En resumen, esta variable se refiere al valor de la producción que añade la actividad económica en su proceso productivo.

Los censos económicos 2019, registraron que en el municipio de Arandas, los tres subsectores más importantes en la generación de valor agregado censal bruto fueron las *Industria de las bebidas y del tabaco; Industria del plástico y del hule; y la Industria alimentaria*, que generaron en conjunto el 51.4% del total del valor agregado censal bruto registrado en 2019 en el municipio.

El subsector del *Industria del plástico y del hule*, que concentró el 18.0% del valor agregado censal bruto en 2018, registró el mayor crecimiento real pasando de 132 millones 555 mil pesos en 2014 a 633 millones 856 mil pesos en 2019, representado un incremento de 378.2% durante el periodo.

Tabla 2. Subsectores con mayor valor agregado censal bruto (VACB)

Arandas 2014 y 2019. (Miles de pesos a precios de 2018).

Subsector	2014	2019	% Part. 2019	Var % 2014-2019
Industria de las bebidas y del tabaco	486,181	886,400	25.2%	82.3%
Industria del plástico y del hule	132,555	633,856	18.0%	378.2%
Industria alimentaria	108,477	287,695	8.2%	165.2%
Comercio al por mayor de abarrotes, alimentos, bebidas, hielo y tabaco		228,203	6.5%	
Comercio al por mayor de materias primas agropecuarias y forestales, para la industria, y materiales de desecho	30,014	155,448	4.4%	417.9%
Comercio al por menor de abarrotes, alimentos, bebidas, hielo y tabaco	86,047	117,384	3.3%	36.4%
Servicios de preparación de alimentos y bebidas	49,986	98,024	2.8%	96.1%
Curtido y acabado de cuero y piel, y fabricación de productos de cuero, piel y materiales sucedáneos	86,901	66,261	1.9%	-23.8%
Comercio al por menor de artículos para el cuidado de la salud	29,166	54,649	1.6%	87.4%
Fabricación de productos metálicos	20,549	52,620	1.5%	156.1%
Comercio al por menor de artículos de ferretería, tlapalería y vidrios	32,749	50,496	1.4%	54.2%
Otros	661,220	883,680	25.1%	33.6%
Total	1,723,845	3,514,716	100.0%	103.9%

Fuente: IIEG, con base en datos de INEGI, Censos Económicos.

Nota: Por el principio de confidencialidad muchos subsectores no presentan datos, por lo tanto, solo se muestran 11 subsectores que tienen información.

Empleo

Trabajadores asegurados en el IMSS Por grupo económico

Para junio de 2022 el IMSS reportó un total de 12,613 trabajadores asegurados, lo que representó para el municipio de Arandas un incremento anual de 519 trabajadores en comparación con el mismo mes de 2021, debido al aumento del registro de empleo formal algunos de sus grupos económicos, principalmente en el de *elaboración de bebidas*.

En función de los registros del IMSS el grupo económico que más empleos presentó dentro del municipio de Arandas fue el de *fabricación de productos de hule y plástico*, ya que en junio de 2022 registró un total de 2,038 trabajadores concentrando el 16.16% del total de asegurados en el municipio.

El segundo grupo económico con más trabajadores asegurados fue la *elaboración de bebidas*, que para junio de 2022 registró 1,945 trabajadores asegurados que representan el 15.42% del total de trabajadores asegurados a dicha fecha.

Tabla 3 Trabajadores asegurados										
Arandas, Jalisco 2016-junio 2022										
Grupo económico	2016	2017	2018	2019	2020	2021	junio 2021	junio 2022	variación absoluta junio 2022 / junio 2021	% part junio 2022
Fabricación de productos de hule y plástico	1,667	1,752	1,797	1,904	1,943	1,878	1,883	2,038	155	16.16%
Elaboración de bebidas	834	875	1,035	1,222	1,093	1,736	1,207	1,945	738	15.42%
Fabricación de alimentos	1,360	1,379	1,344	1,591	1,684	1,714	1,710	1,716	6	13.61%
Compraventa de materias primas, materiales y auxiliares	604	709	741	725	791	872	846	858	12	6.80%
Agricultura	308	347	320	337	869	732	941	765	-176	6.07%
Construcción de edificaciones y de obras de ingeniería civil	340	286	377	511	500	513	559	631	72	5.00%
Compraventa de alimentos, bebidas y productos del tabaco	358	413	471	446	430	408	415	498	83	3.95%
Ganadería	295	373	393	382	541	551	570	444	-126	3.52%
Fabricación y reparación de muebles de madera y sus partes; excepto los de metal y plástico moldeado	203	216	378	390	393	442	422	422	0	3.35%
Servicios de enseñanza, investigación científica y difusión cultural	236	228	234	246	251	268	254	280	26	2.22%
Compraventa en tiendas de autoservicio y de departamentos especializados por línea de mercancías	230	219	223	241	276	331	246	253	7	2.01%
Fabricación de calzado e industria del cuero	471	475	495	439	220	243	250	253	3	2.01%
Otros	2,360	2,545	2,470	2,508	2,612	2,817	2,791	2,510	-281	19.90%
Total	9,266	9,817	10,278	10,942	11,603	12,505	12,094	12,613	519	100.00%

Fuente: IIEG, con base en información del IMSS.

Trabajadores asegurados en el IMSS Región Altos Sur

En junio de 2022, Arandas se presenta como el segundo municipio, dentro de la región Altos Sur, con mayor número de trabajadores concentrando el 18.40% del total.

De junio de 2021 a junio de 2022 el municipio de Arandas registró un incremento anual en el número de trabajadores asegurados en la región Altos Sur, pasando de 12,094 asegurados en 2021 a 12,613 asegurados en 2022, un aumento de 519 trabajadores durante el total del periodo.

Tabla 4 Trabajadores asegurados										
Región Altos Sur, Jalisco 2016-junio 2022										
Municipio	2016	2017	2018	2019	2020	2021	junio 2021	junio 2022	variación absoluta junio 2022 / junio 2021	% part junio 2022
Tepatitlán de Morelos	29,371	30,265	32,752	35,569	36,514	37,859	37,549	37,614	65	54.87%
Arandas	9,266	9,817	10,278	10,942	11,603	12,505	12,094	12,613	519	18.40%
Acatic	3,849	4,364	4,665	4,775	4,685	5,022	4,689	5,050	361	7.37%
San Miguel el Alto	3,836	3,814	3,732	3,752	3,723	4,000	3,964	3,898	-66	5.69%
Jalostotitlán	2,305	2,370	2,374	2,563	2,549	2,714	2,599	2,683	84	3.91%
Valle de Guadalupe	1,474	1,566	1,720	1,842	1,972	2,137	2,006	2,225	219	3.25%
Jesús María	1,663	1,672	1,719	1,816	1,735	2,057	1,771	1,700	-71	2.48%
San Ignacio Cerro Gordo	782	800	639	652	663	898	914	1,167	253	1.70%
San Julián	642	680	744	801	820	868	853	908	55	1.32%
Yahualica de González Gallo	431	522	527	683	631	520	597	531	-66	0.77%
Cañadas de Obregón	20	17	14	13	46	98	46	154	108	0.22%
Mexticacán	11	11	15	13	52	13	13	13	0	0.02%
Total	53,650	55,898	59,179	63,421	64,993	68,691	67,095	68,556	1,461	100.00%

Fuente: IIEG, con base en información del IMSS.

Da click en la siguiente liga para consultar la información de empleo formal (IMSS), que se genera de manera mensual.

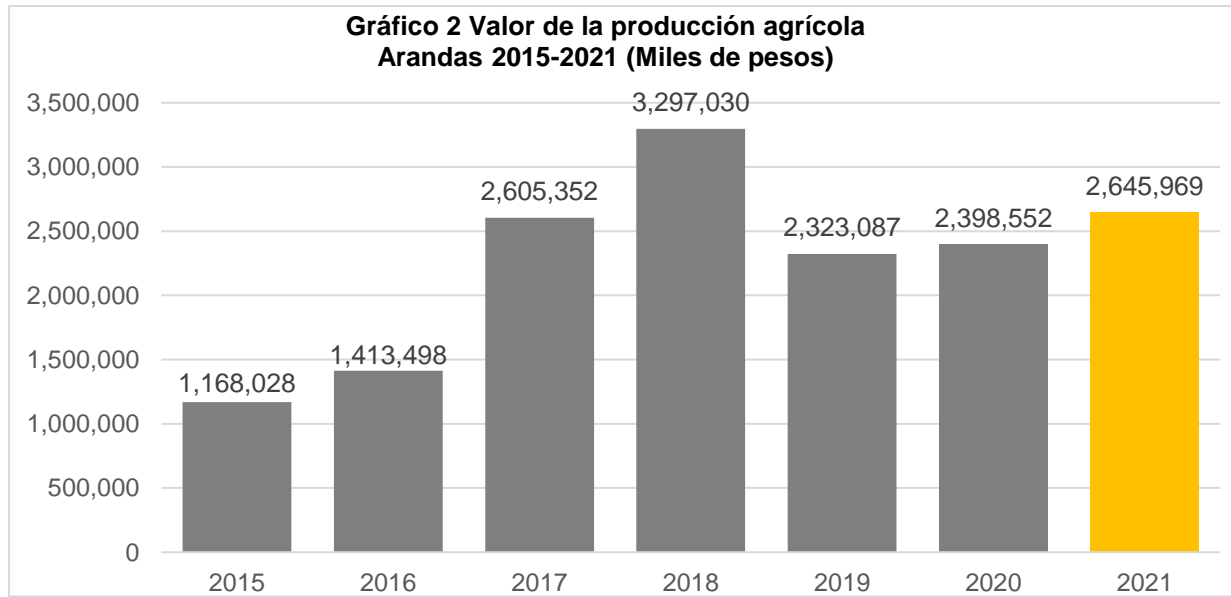
https://iieg.gob.mx/ns/?page_id=18817

Así mismo puede consultar en la siguiente liga los indicadores municipales.

https://iieg.gob.mx/ns/?page_id=17139

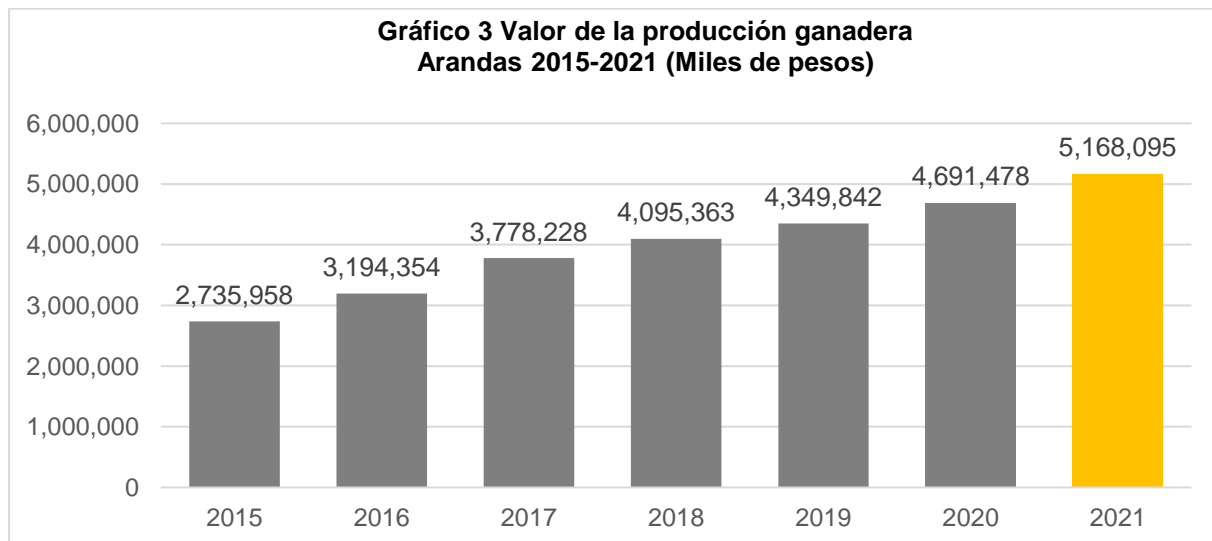
Agricultura y ganadería

El valor de la producción agrícola en Arandas ha presentado un crecimiento al alza durante el periodo 2015–2021 excepto el año de 2019 donde mostró una marcada caída y recuperando su crecimiento en los 2 siguientes años, habiendo registrado su nivel más alto en 2018. El valor de la producción agrícola de Arandas de 2021, representó el 3.41% del total estatal, alcanzando un monto de 2,645,969 miles de pesos para ese año.



Fuente: IIEG, con base en información del SIAP / SAGARPA.

El valor de la producción ganadera en Arandas ha reflejado una tendencia al alza durante el periodo 2015-2021, siendo el ejercicio de 2021 el año en el que se ha registrado el mayor nivel en el municipio. En 2021, el valor de la producción ganadera de Arandas representó el 4.75% del total estatal, alcanzando un monto de 5,168,095 miles de pesos para ese año.



Fuente: IIEG, con base en información del SIAP / SAGARPA.



IIEG
Instituto de Información
Estadística y Geográfica
de Jalisco

Gobierno y Seguridad

Arandas
Diagnóstico del municipio
Agosto 2022



Jalisco
GOBIERNO DEL ESTADO

Desarrollo institucional

El Índice de Desarrollo Municipal (IDM) mide el progreso de un municipio en cuatro dimensiones del desarrollo: social, económica, ambiental e institucional, con la finalidad de presentar una evaluación integral de la situación de cada uno de éstos. El IDM parte de tres premisas vinculadas con el concepto de desarrollo humano, según el cual, el principal objetivo es beneficiar a las personas; las actividades de los gobiernos afectan el nivel de desarrollo de sus comunidades y que el desarrollo sostenible posibilita el bienestar de los individuos a largo plazo (ver detalles [aquí](#)).

En los apartados anteriores ya se ha hecho referencia al desarrollo social, económico y del medio ambiente; finalmente en esta sección se aborda el componente institucional (Índice de Desarrollo Municipal Institucional; IDM-I), que mide el desempeño de las instituciones gubernamentales de un municipio a través de cuatro rubros que contemplan el esfuerzo tributario, la transparencia, la participación electoral y la seguridad.

En la construcción del IDM se decidió incluir cuatro variables para medir el desarrollo institucional de los municipios de Jalisco, tal y como se muestra en las dos tablas siguientes, por medio del porcentaje de participación ciudadana en elecciones; la evaluación del cumplimiento de la publicación de información fundamental y de la obligación de la atención a las solicitudes de información; el porcentaje de ingresos propios por municipio y el número de delitos del fuero común por cada mil habitantes.

¹En ediciones anteriores se incluía el número de empleados municipales per cápita. Esta información se muestra más adelante en esta sección, pero ya no es considerada para la elaboración del IDM-I

Tabla 1. Desarrollo institucional de los municipios en el contexto estatal con base en cinco indicadores

Arandas, Región Altos sur (Parte I)							
Clave	Municipio	Porcentaje de participación ciudadana en elecciones 2021		Evaluación del cumplimiento de la publicación de información fundamental 2016		Empleados municipales por cada 1000 habitantes 2020	
		Valor municipal	Lugar estatal	Valor municipal	Lugar estatal	Valor municipal	Lugar estatal
1	Acatic	53.09	85	12.5	63	10.81	35
8	Arandas	51.79	90	95.51*	28	7.83	12
46	Jalostotitlán	48.37	104	0*	101	8.59	17
48	Jesús María	50.46	96	18.75	61	13.19	59
60	Mexxicacán	58.79	62	0	101	34.19	118
74	San Julián	65.47	39	37.5	48	15.59	79
78	San Miguel el Alto	71.55	14	82.86*	35	12.09	52
93	Tepatitlán de Morelos	67.35	32	100*	1	11.08	39
111	Valle de Guadalupe	46.99	109	6.25	96	17.63	89
117	Cañadas de Obregón	59.40	61	12.5	63	36.25	119
118	Yahualica de González Gallo	55.66	71	65.19*	44	14.94	70
125	San Ignacio Cerro Gordo	47.88	106	25	53	10.54	31

FUENTE: Elaborado por el IIEG, con base en los resultados electorales de las elecciones municipales de 2021, del IEPC; la Estadística de Finanzas Públicas Estatales y Municipales (EFIPEM), Base de Delitos del Fuero Común del Secretariado Ejecutivo del Sistema Nacional de Seguridad Pública, CONAPO, Proyecciones de la Población de los municipios de México 2015-2030 (actualización correspondiente al mes de agosto de 2019), Censo Nacional de Gobiernos Municipales y Demarcaciones Territoriales de la Ciudad de México 2021 y las evaluaciones del ITEI de 2016 y 2019.

*Dato registrado en 2019

En el caso de Arandas, en 2021 registró una participación electoral del 51.79%, que lo coloca en el lugar 90 de los 125 municipios. Lo que significa que tiene una baja participación electoral en comparación con otras municipalidades del estado. Por otra parte, en 2018 con una calificación de 95.51% en materia de cumplimiento en las obligaciones de transparencia, el municipio se colocó en el lugar 28, lo que muestra el grado de compromiso de una administración en publicar y mantener actualizada la información, en particular, la correspondiente a los rubros financieros y regulatorios; así como la mejora en su accesibilidad y un adecuado manejo y protección de la información confidencial. Esto en el marco del cumplimiento del derecho de acceso a la información pública.

En lo que respecta a los empleados que laboran en las administraciones públicas, es importante destacar que en 2020 Arandas tenía una tasa de 7.83 empleados municipales por cada mil habitantes, por lo que ocupó el sitio 12 a nivel estatal en este rubro. Esto en el sentido de que entre menor sea el valor de este indicador mejor, porque implica una lógica de austeridad donde con menos empleados municipales se logra prestar los servicios municipales a la población.

Asimismo, en el ámbito de las finanzas municipales, para el 22.65% de los ingresos de Arandas se consideran propios; esto significa que fueron generados mediante sus propias estrategias de recaudación, lo que posiciona al municipio en el lugar 51 en el ordenamiento de este indicador respecto a los demás municipios del estado. Mientras que en la cuestión de seguridad, en 2021 el municipio registró una tasa de 10.21 delitos por cada cien mil habitantes, que se traduce en el lugar 97 en el contexto estatal, siendo el lugar uno, el municipio más seguro en función de esta tasa.

Considerando los cinco indicadores, Arandas obtiene un desarrollo institucional Muy Alto con un IDM-I de 66.5, que lo coloca en el sitio 27 del ordenamiento estatal. Donde el primer lugar lo tiene Tamazula de Gordiano y el último, Santa María del Oro.

Tabla 2. Desarrollo institucional de los municipios en el contexto estatal con base en cinco indicadores

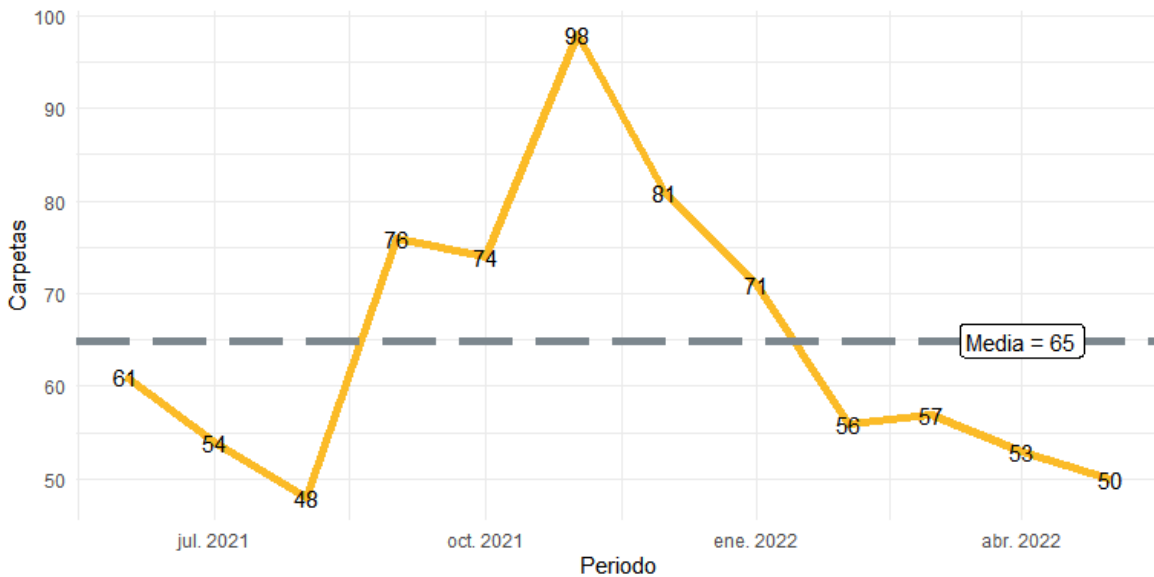
Arandas, Región Altos sur (Parte II)								
Clave	Municipio	Porcentaje de ingresos propios		Delitos del fuero común por cada 1,000 habitantes 2021		IDM-Institucional		
		Valor municipal	Lugar estatal	Valor municipal	Lugar estatal	Índice	Grado	Lugar estatal
1	Acatic	25.51	41	9.26	89	50.5	Medio	75
8	Arandas	22.65	51	10.21	97	66.5	Muy Alto	27
46	Jalostotitlán	26.07	37	10.65	102	47.2	Bajo	96
48	Jesús María	24.05	47	6.42	65	51.7	Medio	66
60	Mexxicacán	7.46	115	3.67	26	37.9	Muy Bajo	121
74	San Julián	22.23	53	3.61	24	58.8	Alto	45
78	San Miguel el Alto	14.66	85	5.64	53	66.8	Muy Alto	24
93	Tepatitlán de Morelos	31.61	20	9.83	92	72.2	Muy Alto	6
111	Valle de Guadalupe	10.60	105	7.01	72	42.2	Muy Bajo	111
117	Cañadas de Obregón	25.91	38	4.46	35	44.9	Bajo	106
118	Yahualica de González Gallo	33.31	16	4.99	43	65.1	Alto	30
125	San Ignacio Cerro Gordo	0.22	125	7.46	73	45.5	Bajo	105

FUENTE: Elaborado por el IIEG, con base en los resultados electorales de las elecciones municipales de 2021, del IEPC; la Estadística de Finanzas Públicas Estatales y Municipales (EFIPEM), Base de Delitos del Fuero Común del Secretariado Ejecutivo del Sistema Nacional de Seguridad Pública, CONAPO, Proyecciones de la Población de los municipios de México 2015-2030 (actualización correspondiente al mes de agosto de 2019), Censo Nacional de Gobiernos Municipales y Demarcaciones Territoriales de la Ciudad de México 2021 y las evaluaciones del ITEI de 2016 y 2019.

*Dato registrado en 2019.

Durante el periodo de junio 2021 a mayo 2022, se abrieron un total de 779 carpetas de investigación, de las cuales 492 se abrieron en los meses de 2021, mientras que en los primeros cinco meses de 2022 fueron 287. Noviembre fue el mes con más casos con 98 indagaciones. Agosto fue el mes con la menor cantidad de carpetas abiertas con 48. El promedio de carpetas abiertas por mes en el municipio es de 65.

Gráfica 1. Cantidad de carpetas de investigación por mes, Arandas junio 2021 a mayo 2022

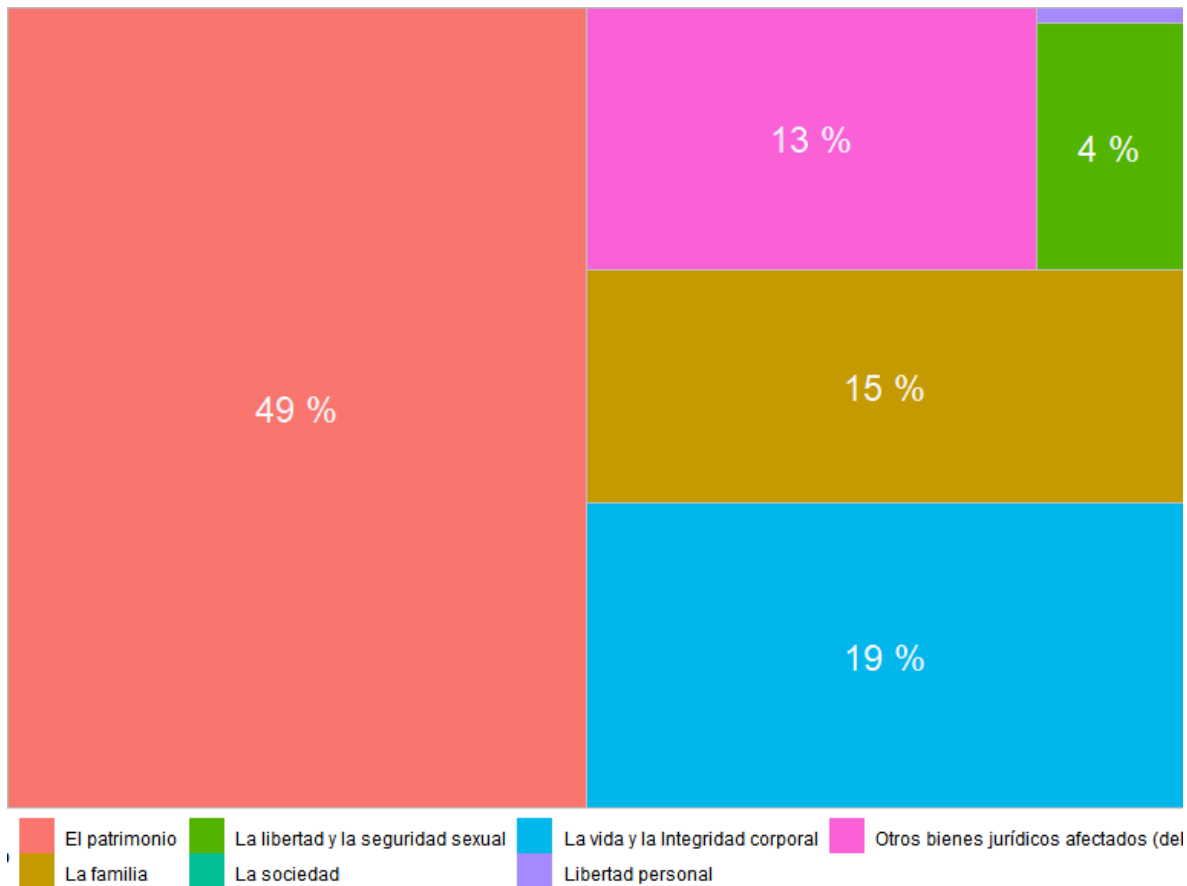


Fuente: Elaborado por el IIEG con datos del Secretariado Ejecutivo del Sistema Nacional de Seguridad Pública.

En la siguiente liga podrás consultar la información actualizada mensualmente de las carpetas de investigación: https://iieg.gob.mx/ns/?page_id=22174

En Arandas en el periodo de junio 2021 a mayo 2022, el 49% de los delitos afectaron al bien jurídico de el patrimonio seguido de la vida y la integridad corporal con 19% y el tercer bien jurídico con mayor afectación fue la familia con 15%. (Gráfica 2).

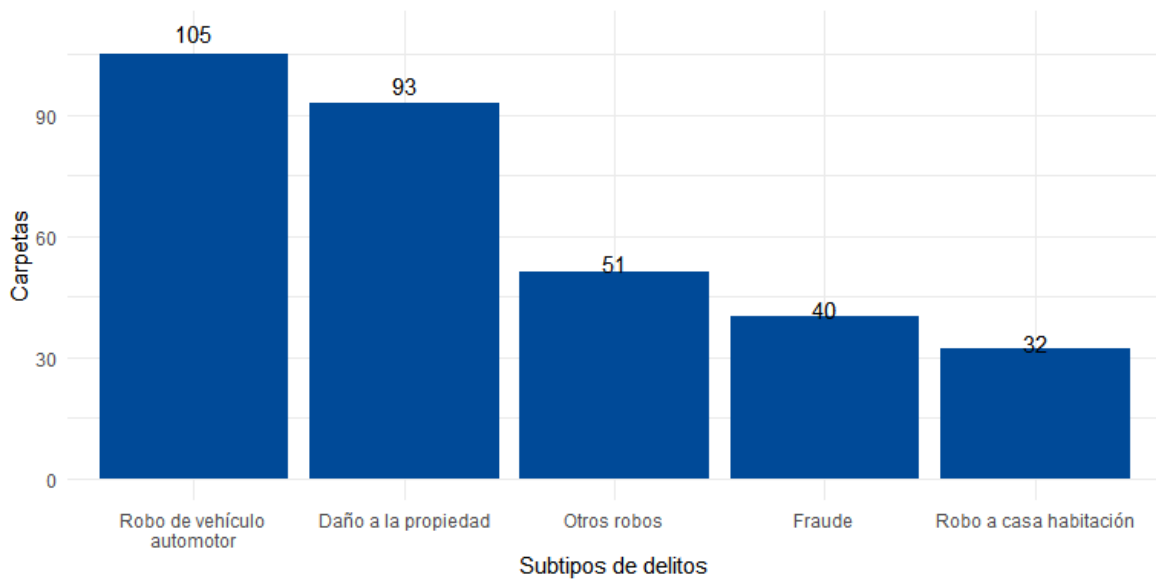
Gráfica 2. Distribución porcentual de los bienes jurídicos afectados, Arandas junio 2021 a mayo 2022



Fuente: Elaborado por el IIEG con datos del Secretariado Ejecutivo del Sistema Nacional de Seguridad Pública.

Con relación al bien jurídico de el patrimonio que fue el más afectado en el periodo de análisis en el municipio, robo de vehículo automotor fue el subtipo de delito que abrió más carpetas con 105; en segundo puesto, daño a la propiedad con 93 seguido de otros robos con 51 casos. (Gráfica 3).

Gráfica 3. Cantidad de carpetas por los 5 subtipos de delitos que afectaron más a el patrimonio, Arandas junio 2021 a mayo 2022



Fuente: Elaborado por el IIEG con datos del Secretariado Ejecutivo del Sistema Nacional de Seguridad Pública.

Directorio municipal



Presidente Municipal Arandas

Ana Isabel Bañuelos Ramírez
presidencia@arandas.gob.mx

Domicilio

Francisco Mora No. 76;
Col. Centro, C.P. 47180, Arandas, Jalisco.

Teléfono

(348) 784 9020

Síndico (a)

Jose Miguel Vázquez Hernández

Regidores (as)

Norma Aguirre Vargas
Fernando Sainz Ramírez
Luz Adriana Vivanco González
Adrián Padilla López
Verónica Hernández Bustos
Juan Varela Jiménez
Marelva Fabiola Torres Orozco
Maria Carolina Aguirre Bernal
Miguel Alejandro Zúñiga Vega
Juan David Guzmán Morales
Jose Socorro Martínez Velázquez
Reina Maria Camarena Rodríguez

Partido Político

Movimiento Ciudadano (MC)

www.ieg.gob.mx



IEG Jalisco

Calzada de los Pirules 71 Col. Ciudad Granja.
C.P. 45010, Zapopan, Jalisco, México.

 contacto@ieg.gob.mx

 **33377-71770**



IEG
Instituto de Información
Estadística y Geográfica
de Jalisco

