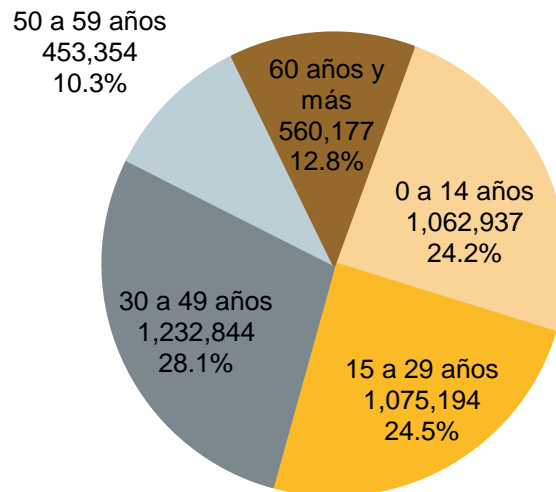


Día Internacional de la Mujer 2023

En conmemoración del día internacional de la mujer, el 8 de marzo, el Instituto de Información Estadística y Geográfica de Jalisco, presenta un panorama general sobre la población femenina en el estado. El tema de este año es "Por un mundo digital inclusivo: Innovación y tecnología para la igualdad de género", con la finalidad de explorar los efectos de la brecha digital de género en el crecimiento de las desigualdades sociales y económicas, así como la importancia de proteger los derechos de las mujeres y las niñas en los espacios digitales y de abordar la violencia de género en línea y la facilitada por las nuevas tecnologías de la comunicación (ONU, 2023)¹.

De acuerdo con las proyecciones de población del Consejo Nacional de Población (CONAPO), a mediados del 2023 habrá en Jalisco 8 millones 644 mil 920 habitantes, de los cuales el 50.7% serán mujeres, es decir, un monto de 4 millones 384 mil 506.

Población femenina por grupos de edad, Jalisco 2023



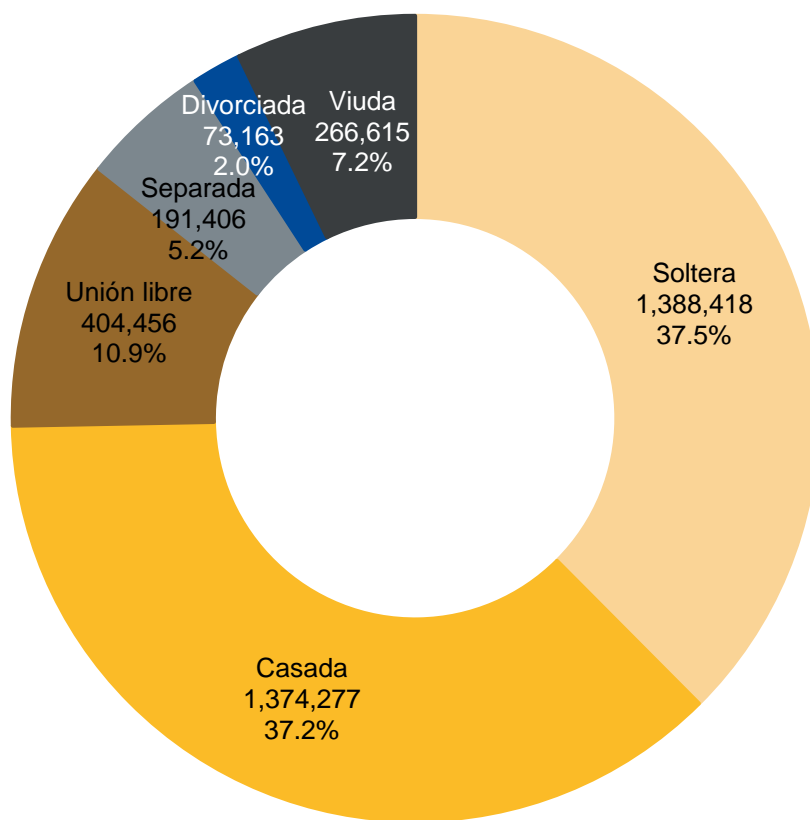
Fuente: elaborado por el IIEG con base en CONAPO; Proyecciones de la Población de México y las entidades federativas 2016-2050 (actualización septiembre de 2018).

¹<https://www.unwomen.org/es/noticias/anuncio/2023/01/dia-internacional-de-la-mujer-2023-por-un-mundo-digital-inclusivo-innovacion-y-tecnologia-para-la-igualdad-de-genero>

Entre la población femenina jalisciense, el 24.2% (1'062,937) serán niñas de 0 a 14 años, el 24.5% (1'075,194) jóvenes de 15 a 29 años, el 28.1% (1'232,844) adultas de 30 a 49 años, el 10.3% (453,354) tenían de 50 a 59 años y el 12.8% (560,177) de 60 años y más.

Al primero de julio del 2023, la población femenina superará a la masculina por 124 mil 092 personas; lo que significa que habrá 97 hombres por cada 100 mujeres en la entidad.

Población femenina de 12 años y más según situación conyugal, Jalisco al cuarto trimestre de 2022

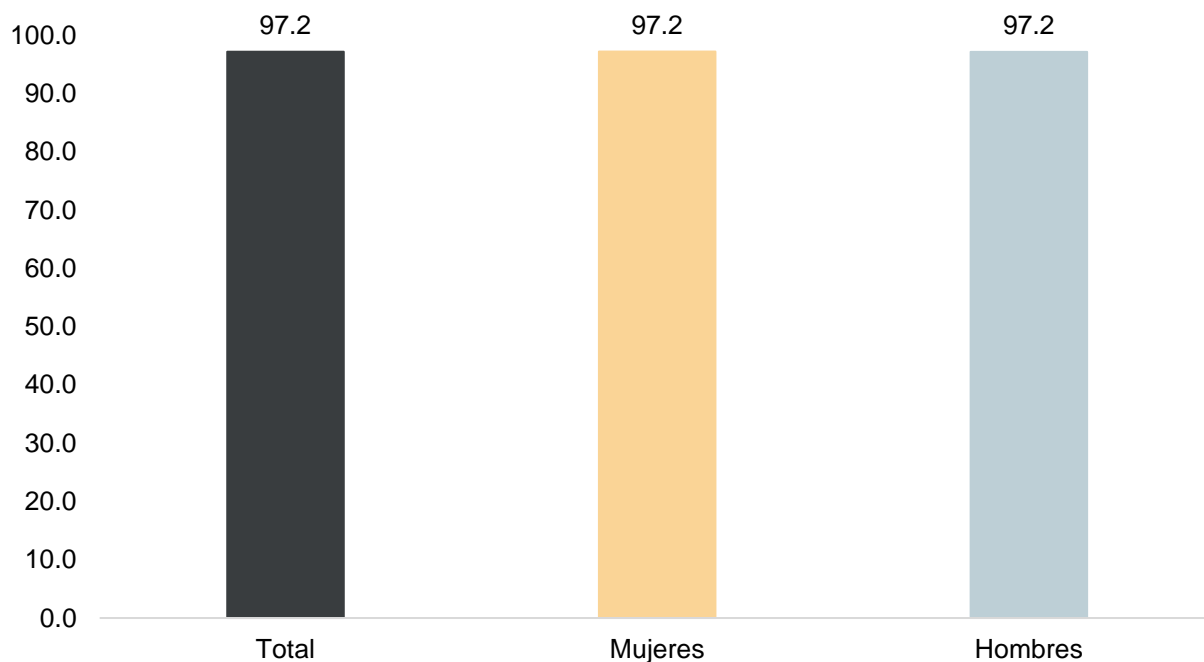


Fuente: elaborado por el IIEG con base en INEGI; Encuesta Nacional de Ocupación y Empleo (ENOE). A partir del tercer trimestre de 2020, Encuesta Nacional de Ocupación y Empleo Nueva edición.

Según datos de la Encuesta Nacional de Ocupación y Empleo (ENOE) Nueva edición, al cuarto trimestre de 2022, el 37.5% (1'388,418) de la población femenina jalisciense de 12 años y más estaba soltera, el 37.2% (1'374,277) casada y el 10.9% (404,456) vivía en unión libre. Por su parte, las que estuvieron alguna vez unidas, el 5.2% (191,406) se encontraba separada, el 2.0% (73,163) divorciada y el 7.2% (266,615) era viuda.

En cuanto a las características educativas de las mujeres jaliscienses, al cuarto trimestre de 2022, el 97.2% de la población femenina de 15 años y más sabía leer y escribir, proporción equivalente a la tasa de alfabetización de la población total y a la masculina del 97.2%.

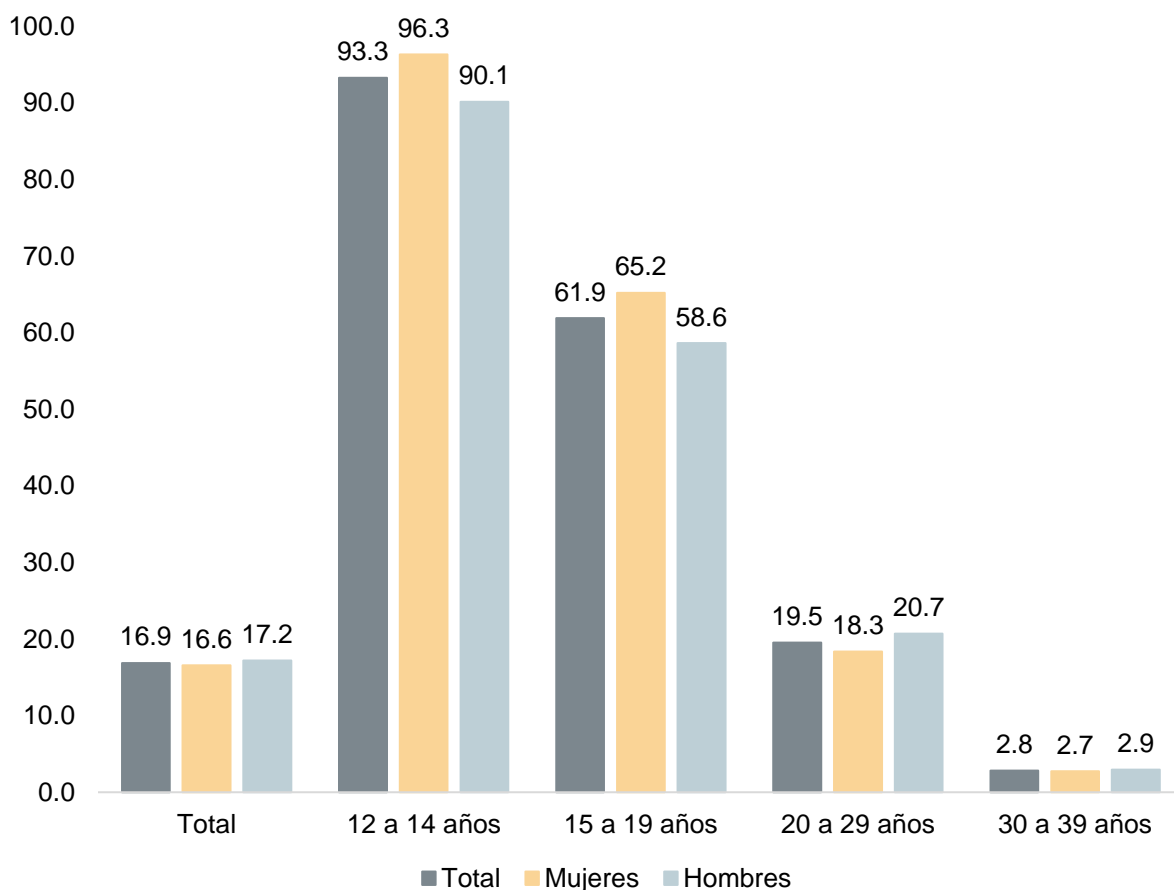
Tasa de alfabetización de la población de 15 años y más según sexo, Jalisco al cuarto trimestre de 2022



Fuente: elaborado por el IIEG con base en INEGI; Encuesta Nacional de Ocupación y Empleo (ENOE). A partir del tercer trimestre de 2020, Encuesta Nacional de Ocupación y Empleo Nueva edición.

Al analizar la tasa de asistencia escolar por grupos de edad, destaca que, en comparación con los hombres, las mujeres presentaron mayores niveles de asistencia en los grupos más jóvenes; de tal manera que en el grupo de adolescentes de 12 a 14 años el 96.3% de la población femenina asistía a la escuela y en el de 15 a 19 años un 65.2%. En el caso de las jóvenes de 20 a 29 años, el 18.3% de ellas iba a la escuela; mientras que entre las adultas de 30 a 39 años la tasa de asistencia fue del 2.7%.

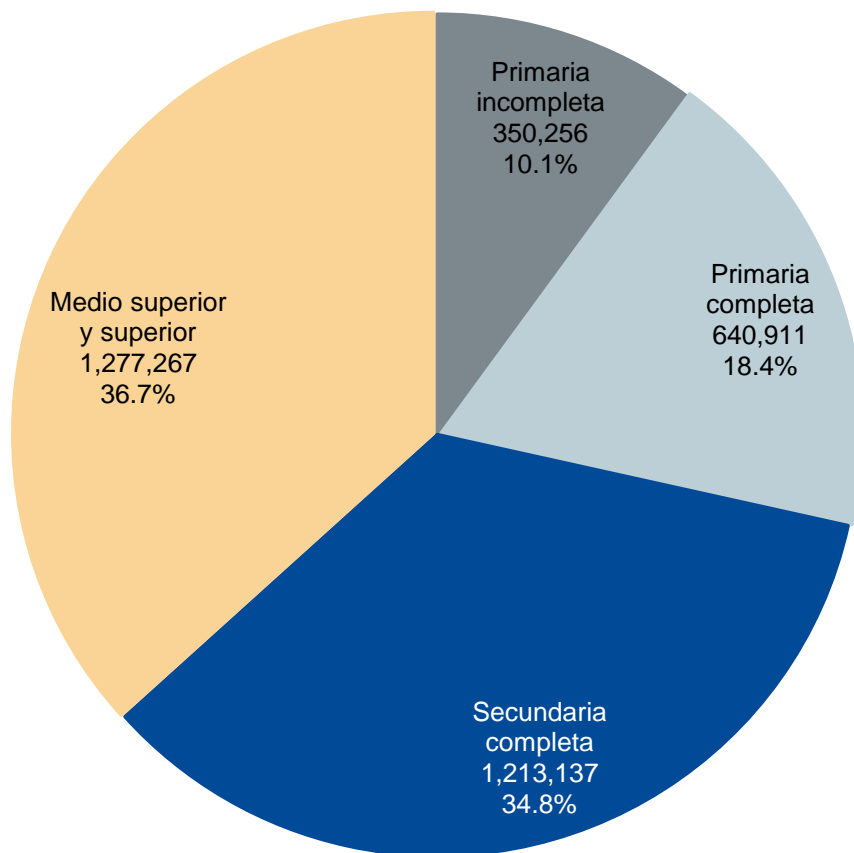
Tasa de asistencia escolar de la población de 12 años y más por grupos de edad y sexo, Jalisco al cuarto trimestre de 2022



Fuente: elaborado por el IIEG con base en INEGI; Encuesta Nacional de Ocupación y Empleo (ENOE). A partir del tercer trimestre de 2020, Encuesta Nacional de Ocupación y Empleo Nueva edición.

Respecto al nivel de escolaridad de la población femenina de 15 años y más, al cuarto trimestre del 2022, un 10.1% (350,256) tenía primaria incompleta y el 18.4% (640,911) primaria terminada. Por su parte, el 34.8% (1'213,137) contaba con secundaria completa y el 36.7% (1'277,267) tenía al menos un grado aprobado en educación media superior o superior.

Población femenina de 15 años y más según nivel de escolaridad, Jalisco al cuarto trimestre de 2022



Fuente: elaborado por el IIEG con base en INEGI; Encuesta Nacional de Ocupación y Empleo (ENOE). A partir del tercer trimestre de 2020, Encuesta Nacional de Ocupación y Empleo Nueva edición.

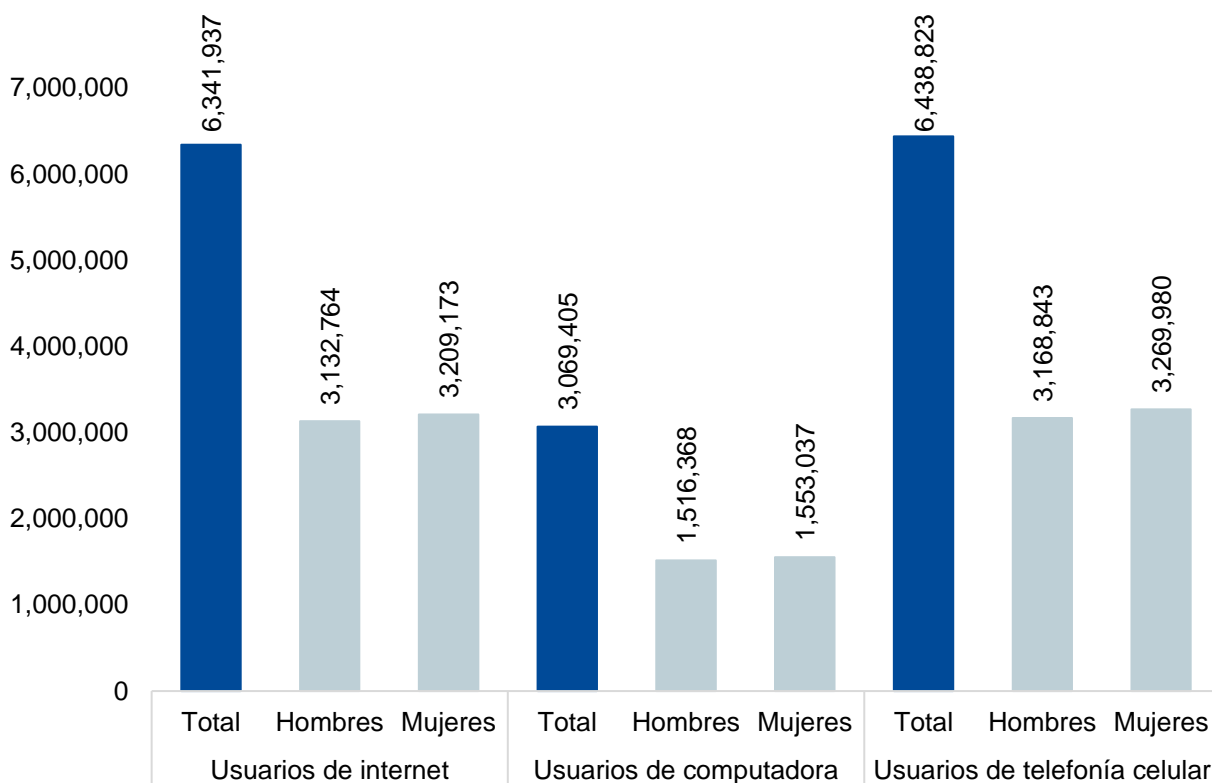
Por otro lado, conforme a datos de la ENOE Nueva edición, al cuarto trimestre de 2022, había en Jalisco 3 millones 698 mil 335 mujeres de 12 años y más, de las cuales 1 millón 724 mil 410 eran económicamente activas, es decir, el 46.6% de la población femenina de esas edades. Asimismo, esa cantidad de mujeres ocupadas y desocupadas, representaron el 41.1% de la población económicamente activa total en el estado, el restante 58.9% correspondió a los hombres.

En cuanto al tema de este año, que corresponde a un mundo digital inclusivo, destaca que conforme a datos de la Encuesta Nacional sobre Disponibilidad y Uso de TIC en Hogares (ENDUTIH), en 2021 había en Jalisco 6 millones 341 mil 937 usuarios de internet, es decir, el 82.2% de la población de 6 años y más; de ese monto, 3 millones 209 mil 173 eran mujeres, las cuales representaban el 50.6% del total.

Asimismo, había 3 millones 069 mil 405 (39.8%) usuarios(as) de computadora de 6 años y más en el estado, de los cuales el 50.6% eran mujeres; esto es, el equivalente a 1 millón 553 mil 037 personas.

Finalmente, un 83.5% (6´438,823) de la población jalisciense de 6 años y más eran usuarios(as) de telefonía celular en 2021; de ellas 3 millones 269 mil 980 (50.8%) eran mujeres.

Usuarios de tecnologías de la información de 6 años y más según sexo, Jalisco 2021



Fuente: elaborado por el IIEG con base en INEGI. Encuesta Nacional sobre Disponibilidad y Uso de TIC en Hogares, ENDUTIH 2021.

Estadísticas económicas de las mujeres

En Jalisco hay 8,348,151 personas de acuerdo con el último censo de población y vivienda, 50.9% de ellas son mujeres.

La población total se distribuye en 2,330,706 hogares, en 33.0% de ellos una mujer es jefa del hogar. El ingreso corriente trimestral promedio de los hogares con jefatura femenina es de 50,403 pesos al trimestre, mientras que en los hogares con jefatura masculina el promedio es de 58,105 pesos al trimestre.

La tasa de participación laboral de las mujeres es del 49.3%, mientras que en los hombres es del 77.5%. De la Población Económicamente Activa (PEA) ocupada, el ingreso promedio de las mujeres es de 7,418.5 pesos al mes, mientras que en los hombres el promedio mensual es de 9,859.6 pesos.

El Instituto construyó el Índice de Desigualdad Económica de Género (IDEG), para cuantificar en un solo indicador el desempeño en la desigualdad y desarrollo económico de las mujeres y hombres en dos dimensiones: acceso al mercado laboral y empoderamiento económico. El IDEG y todas las estadísticas económicas con perspectiva de género están disponibles en la página: https://iieg.gob.mx/ns/?page_id=27002

Índice de desigualdad económica de género (IDEG)

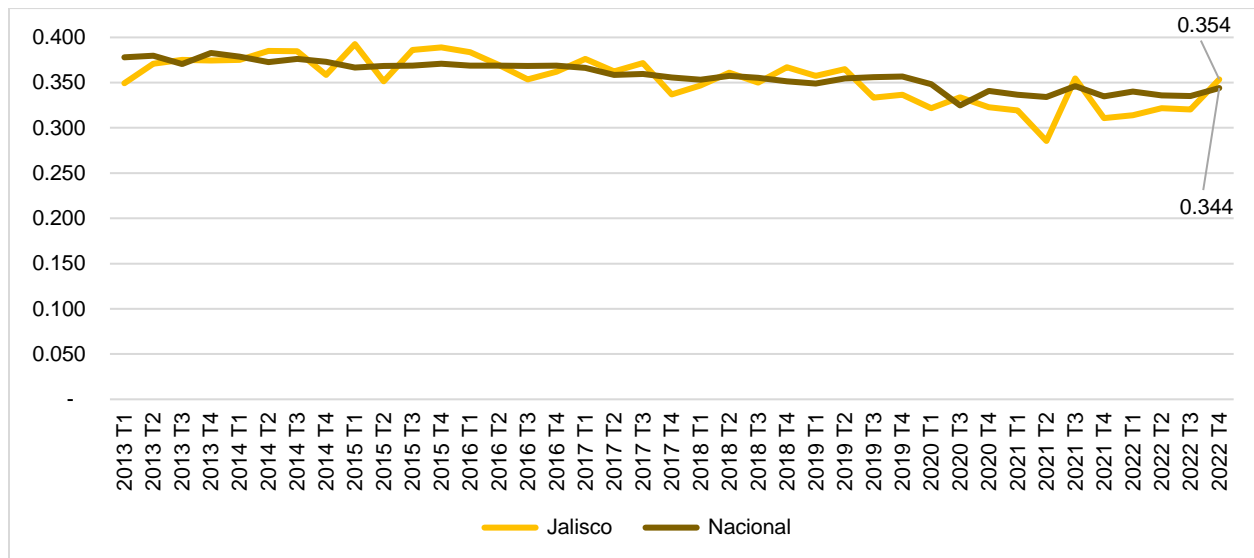
El IDEG es un indicador compuesto que mide las brechas económicas de género y las desventajas de las mujeres con relación a los hombres en dos dimensiones: acceso laboral y empoderamiento económico. Este índice está conformado por un Subíndice de Desigualdad de Acceso al Mercado Laboral (SDAM), y por un Subíndice de Desigualdad de Empoderamiento Económico (SDEE).

Este índice toma valores entre cero y uno. Valores cercanos a cero indican que existe un entorno más igualitario, mientras que valores cercanos uno, indican que las mujeres tienen mayores desventajas económicas con relación a los hombres.

Durante el último trimestre de 2022, el IDEG en Jalisco fue de 0.354, lo que representa un aumento de 0.043 puntos con respecto al mismo periodo de 2021, cuando se registró un valor de 0.311. Lo anterior implica que las brechas económicas entre mujeres y hombres se abrieron en el último año.

El IDEG calculado a nivel nacional resultó en 0.344, con aumento marginal anual de 0.09 puntos, pues en el cuarto trimestre de 2021, el índice fue de 0.335.

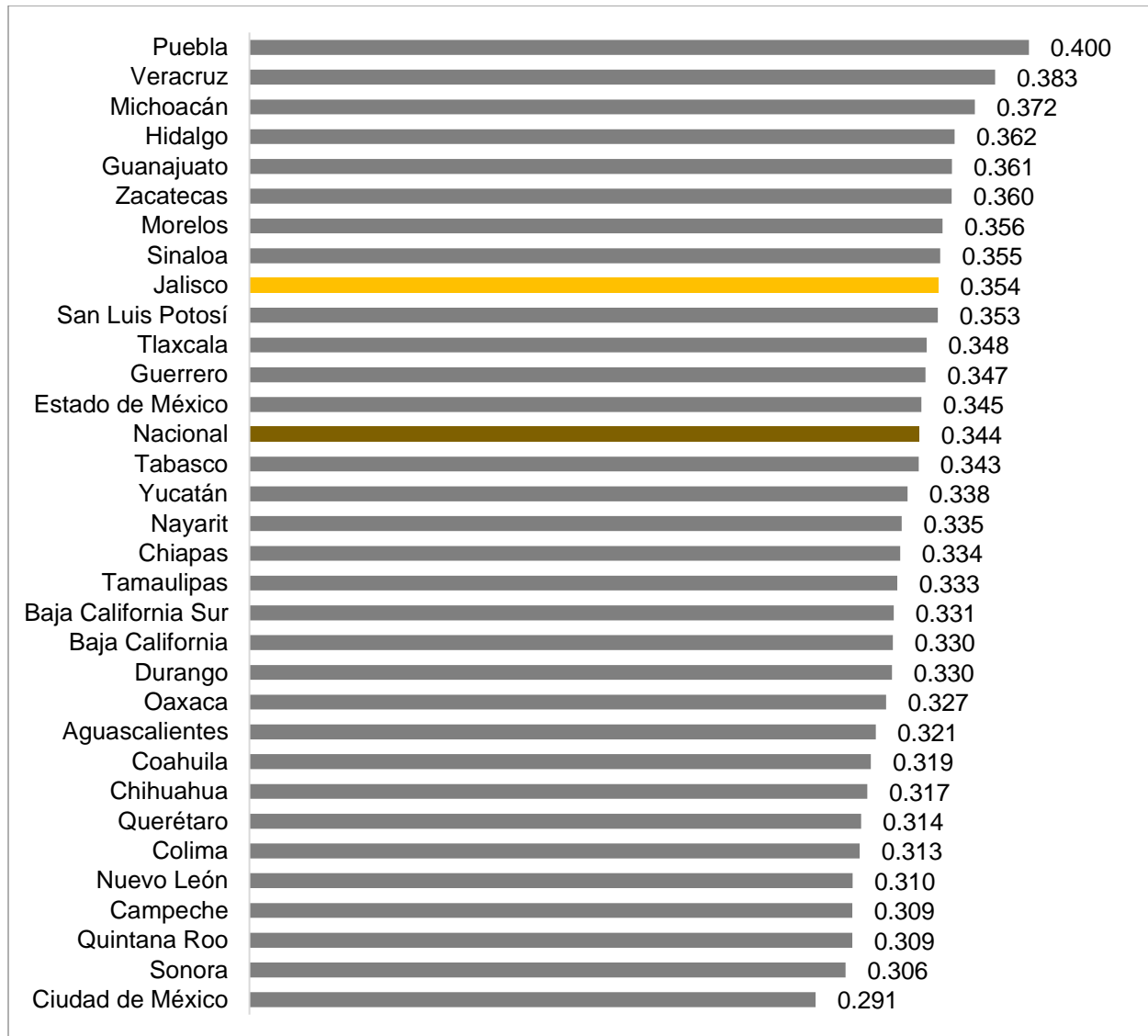
Índice de Desigualdad Económica de Género, 2013 T1 – 2022 T4



Fuente: IIEG, Plataforma de Estadísticas Económicas con Perspectiva de Género. Nota: Cifras preliminares sujetas a cambio.

Comprando este indicador con el resto de las entidades federativas se observa que, durante el cuarto trimestre de 2022, la entidad con menor desigualdad económica de género fue la Ciudad de México con un índice de 0.291 puntos. Jalisco se ubicó en el lugar 9 de entidades con mayor desigualdad económica en ese trimestre, por arriba del indicador nacional. Por otro lado, la entidad con mayor grado de desigualdad durante este trimestre resultó ser Puebla con un índice de 0.400 puntos.

Índice de desigualdad económica de género por entidad federativa, 2022 T4



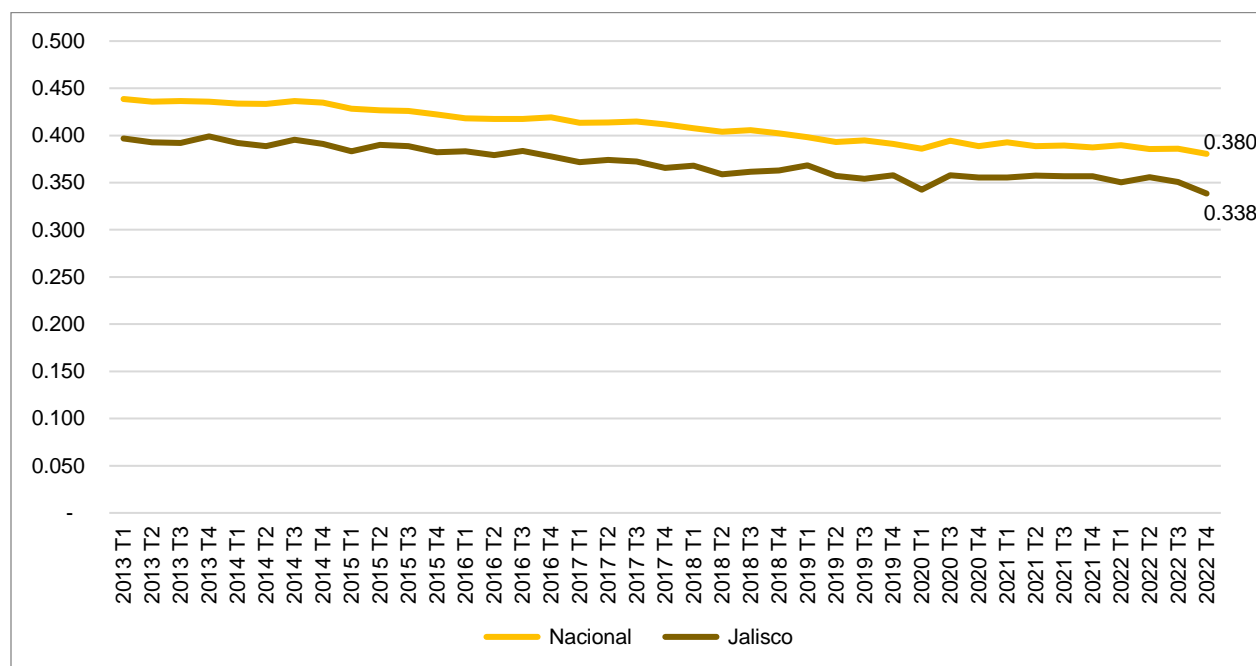
Fuente: IIEG, Plataforma de Estadísticas Económicas con Perspectiva de Género. Nota: Cifras preliminares sujetas a cambio.

Subíndice de Desigualdad de Acceso al Mercado Laboral (SDAM)

Este subíndice mide las desigualdades de acceso al mercado laboral, en este subíndice se incluye la brecha en la tasa de participación laboral y en las horas de trabajo no remunerado entre mujeres y hombres. Al igual que el índice anterior, este subíndice toma valores entre cero y uno, donde los valores cercanos a cero indican mayor igualdad y valores cercanos a uno indican que las mujeres se encuentran en desventaja comparado con los hombres.

Este subíndice muestra una tendencia decreciente, tanto en Jalisco, como a nivel nacional. Durante el cuarto trimestre de 2022, en Jalisco este subíndice tiene un valor de 0.338, una disminución de 0.018 puntos comparado con el cuarto trimestre de 2021. A nivel nacional este indicador tiene un valor de 0.380, una disminución anual de 0.007 puntos.

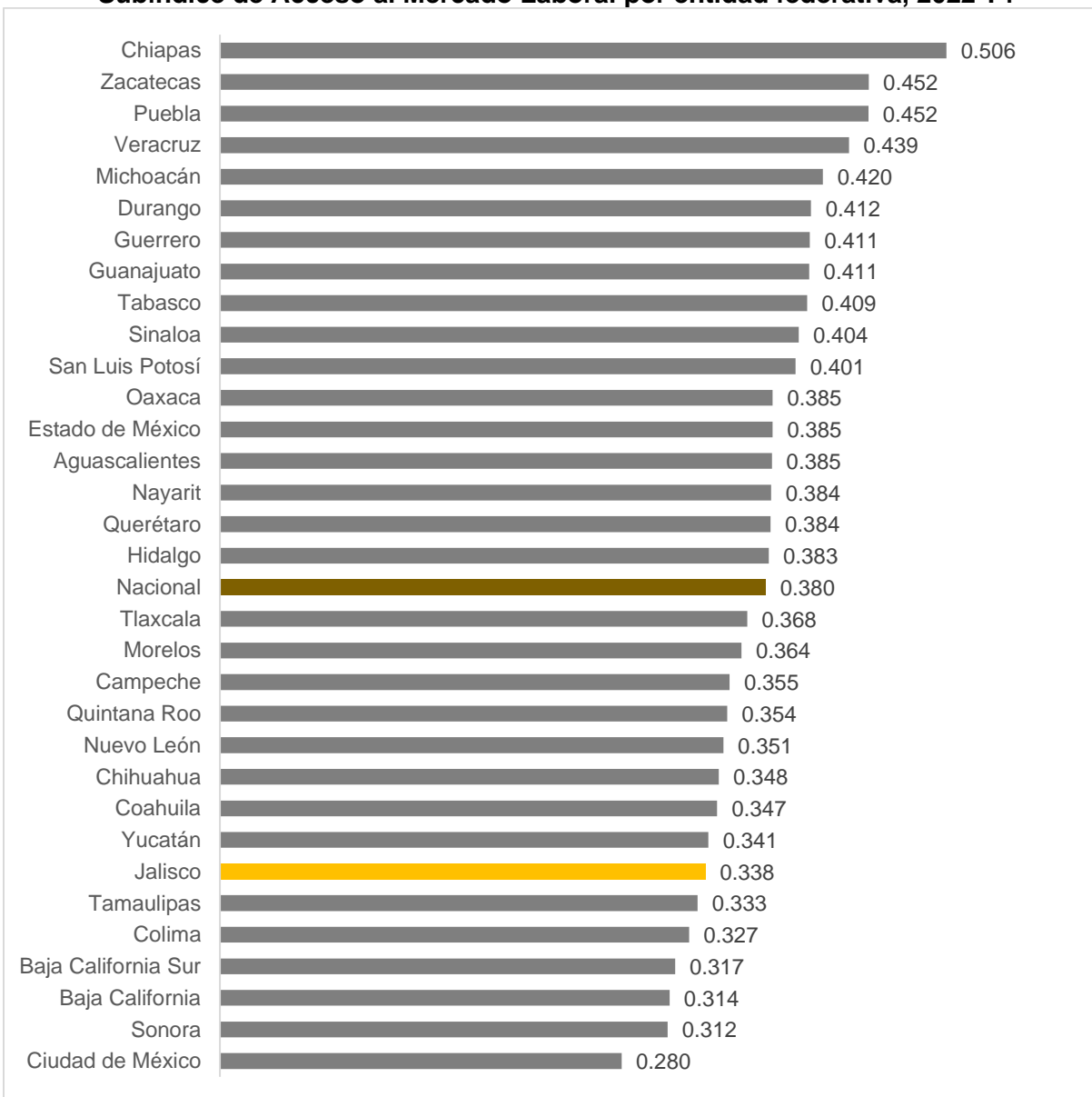
Subíndice de Acceso al Mercado Laboral, 2013 T1 – 2022 T4



Fuente: IIEG, Plataforma de Estadísticas Económicas con Perspectiva de Género. Nota: Cifras preliminares sujetas a cambio.

Comparando este subíndice con el resto de las entidades federativas, se observa que, durante el cuarto trimestre de 2022, la entidad con menor desigualdad en el acceso al mercado laboral fue la Ciudad de México con un índice de 0.280 puntos. Jalisco se ubicó en el lugar 26 de entidades con mayor desigualdad de acceso al mercado laboral, por debajo del indicador nacional. Por otro lado, la entidad con el mayor subíndice durante este trimestre fue Chiapas con un valor de 0.506 puntos.

Subíndice de Acceso al Mercado Laboral por entidad federativa, 2022 T4



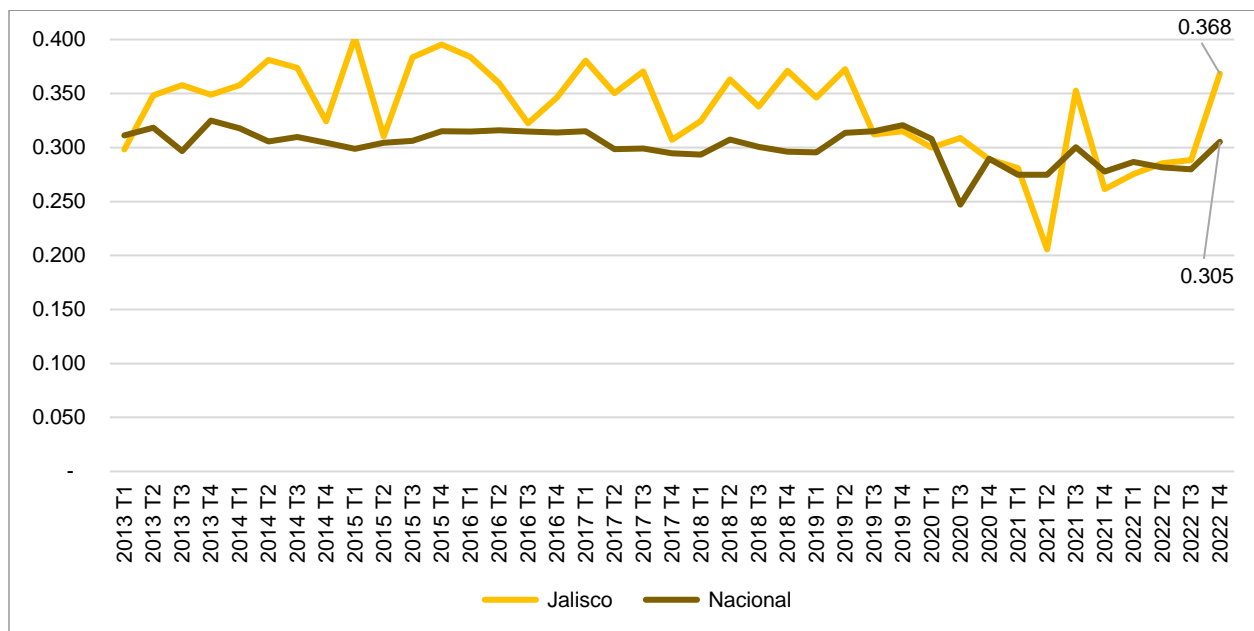
Fuente: IIEG, Plataforma de Estadísticas Económicas con Perspectiva de Género. Nota: Cifras preliminares sujetas a cambio.

Subíndice de Desigualdad de Empoderamiento Económico (SDEE)

Este subíndice mide el empoderamiento económico de las mujeres comparado con la de los hombres. En este subíndice se incluye la brecha de género en tres rubros: el acceso a prestaciones de la población ocupada, la brecha salarial mensual y el porcentaje de población ocupada que es empleadora. Este subíndice toma valores entre cero y uno, y valores cercanos a cero indican una posición más igualitaria, mientras que valores cercanos a uno indican mayores desventajas para mujeres.

Este subíndice se ubicó en 0.368 puntos para Jalisco al cuarto trimestre de 2022, mientras que a nivel nacional el valor de este indicador fue de 0.305 puntos. En Jalisco este subíndice registra un aumento anual de 0.107 puntos en Jalisco, mientras que a nivel nacional este subíndice se incrementó en 0.028 puntos.

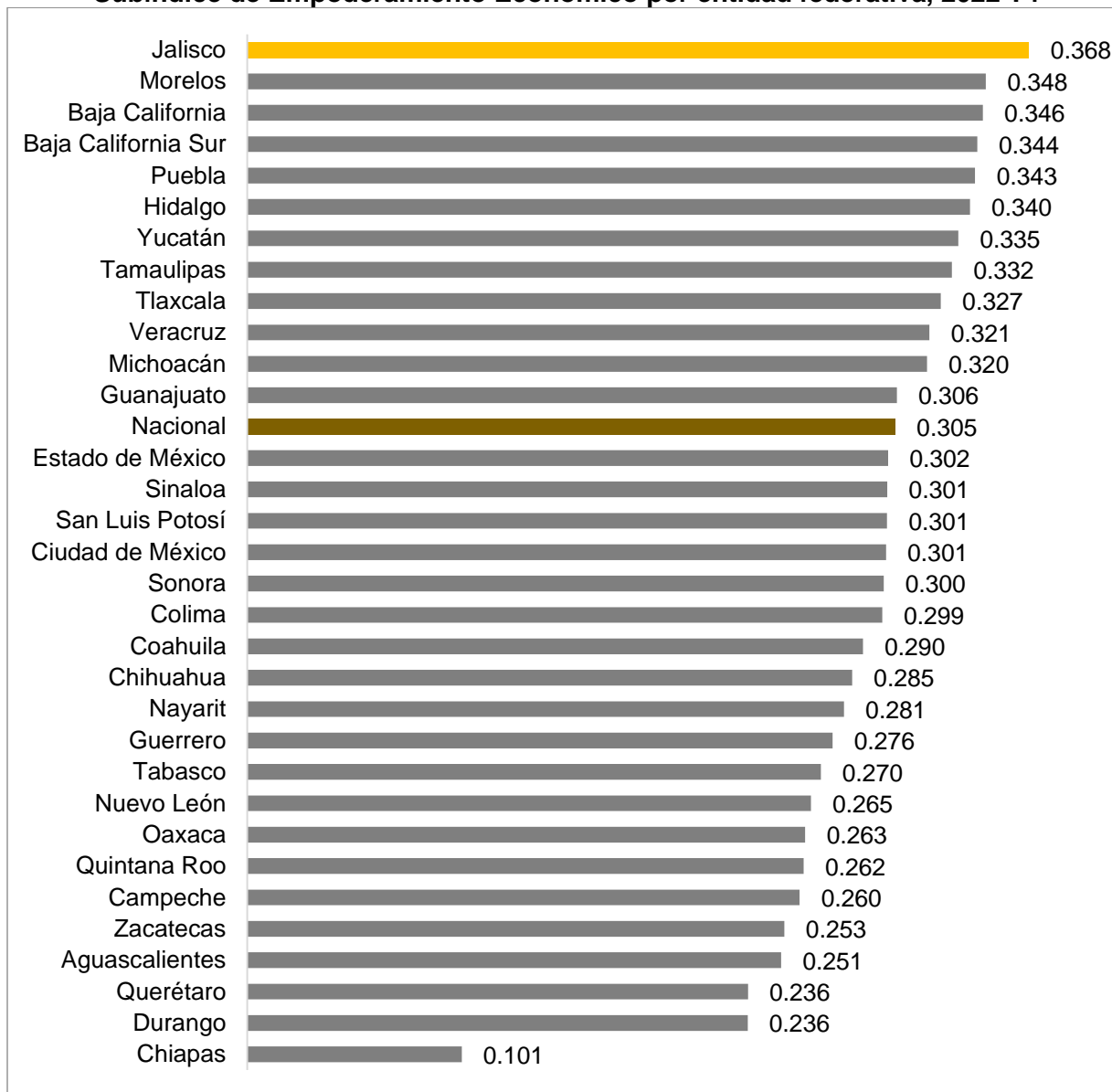
Subíndice de Empoderamiento Económico, 2013 T1 – 2022 T4



Fuente: IIEG, Plataforma de Estadísticas Económicas con Perspectiva de Género. Nota: Cifras preliminares sujetas a cambio.

Comparando este subíndice con el resto de las entidades federativas, se observa que, durante el cuarto trimestre de 2022, la entidad con menor desigualdad en el empoderamiento económico fue Chiapas, con un índice de 0.1011 puntos. Jalisco se ubicó en este trimestre con el subíndice más alto del país.

Subíndice de Empoderamiento Económico por entidad federativa, 2022 T4

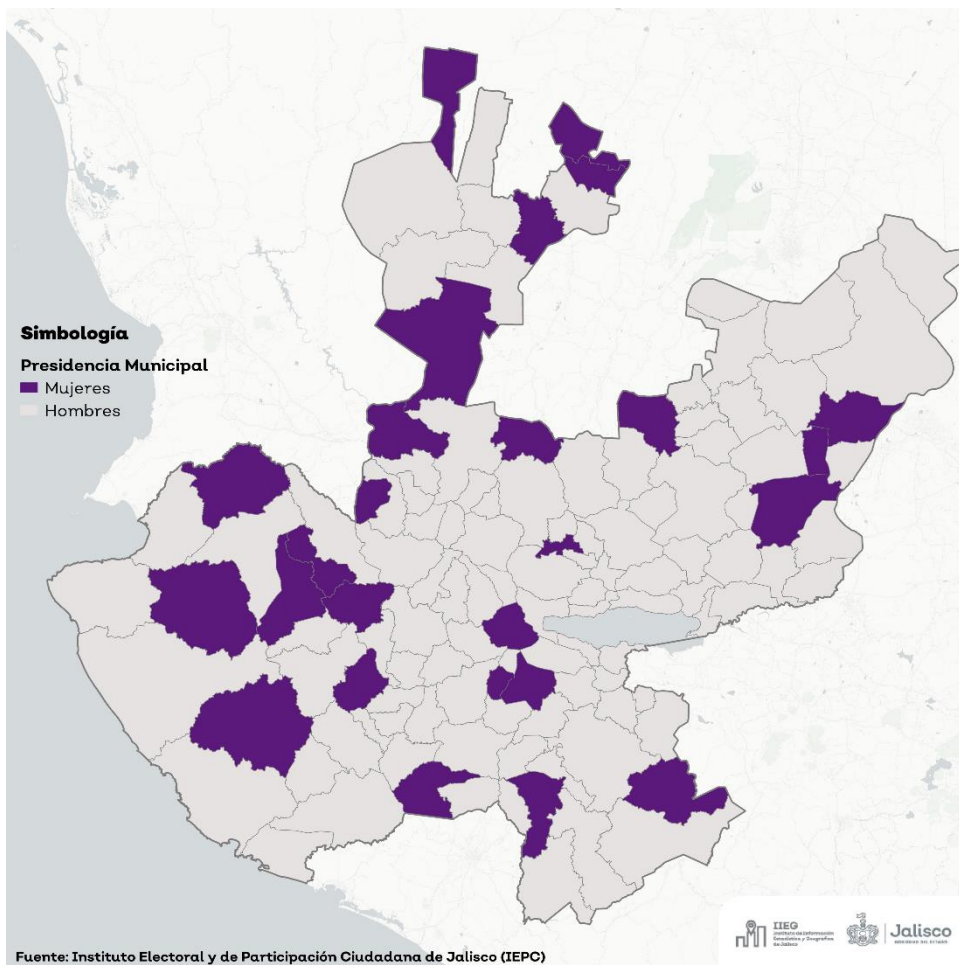


Fuente: IIEG, Plataforma de Estadísticas Económicas con Perspectiva de Género. Nota: Cifras preliminares sujetas a cambio.

Mujeres en la Administración Pública

Según los resultados del proceso electoral 2021, publicados por el Instituto Electoral y de Participación Ciudadana (IEPC), se tiene que de los 125 municipios que integran el estado de Jalisco, en 26 de ellos una mujer fue elegida para ocupar el cargo de Presidenta Municipal mediante voto popular, iniciando su mandato el 1 de octubre de 2021 a excepción del municipio de Tlaquepaque, en el que hubo elección extraordinaria y se tomó protesta el 1 de noviembre de 2021, y concluyendo por ley el 30 de septiembre de 2024 (Ver Mapa 1). En términos porcentuales las mujeres que ocupan el cargo de Presidenta Municipal en la administración actual, representan el 20.8% del total de Alcaldes en el estado de Jalisco.

Mapa 1. Municipios de Jalisco según sexo de su Presidente municipal. Periodo 2021-2024



En Jalisco, el Congreso del Estado es liderado por mujeres. En la más reciente legislatura, que es el número 63, del total de diputados y diputadas (38), las mujeres ocupan 24 lugares las cuales representan el 63.2%, y legislaran durante tres años. Este porcentaje se incrementó significativamente, ya que, en la pasada legislatura, las mujeres representaron el 42.0% (16) del total.

Por los resultados de la elección, las mujeres del partido Movimiento Ciudadano son las que ocupan más lugares en el congreso con 11, le sigue el partido de Morena con 5 lugares, el Partido Revolucionario Institucional, con 3, Partido Acción Nacional 2 y El Partido Verde Ecologista de México, sobrevive con 1 lugar en el congreso y es una mujer. En cuanto a los partidos de más reciente creación como Futuro y Hagamos, tienen una representante mujer cada uno.

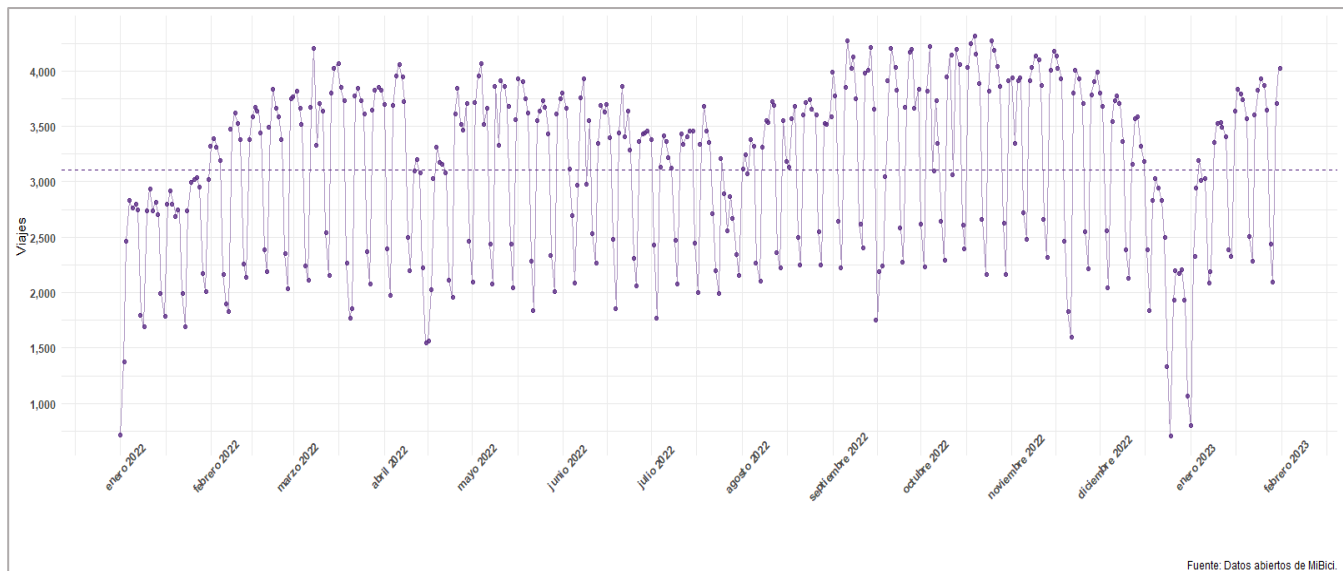


Fuente: Elaborado por el IIEG, con base en datos de la página del Congreso del Estado de Jalisco

Movilidad no motorizada

En lo que refiere a la movilización no motorizada, se tiene que las mujeres usuarias del sistema MiBici en el periodo del 1 de enero de 2022 al 31 de enero de 2023, realizaron 1 millón 230 mil 815 viajes. El día que mayor número de viajes se registraron fue el 19 de octubre del 2022 con 4 mil 315, mientras que el 25 de diciembre de 2022 fue el día en que menos viajes realizaron las mujeres con tan solo 705. En promedio las mujeres hicieron 3 mil 108 viajes por día, durante el periodo analizado. (ver gráfico 1)

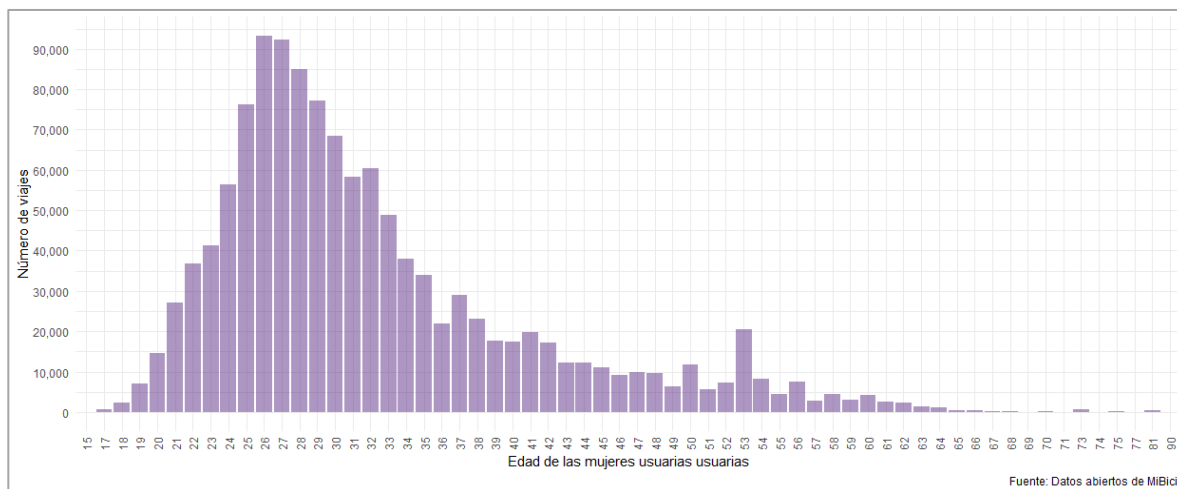
Gráfico 1. Viajes realizados por día, por mujeres en el sistema MiBici, del 1 de enero de 2022 al 31 de enero de 2023.



Fuente: Elaborado por el IIEG, con base en datos abiertos MiBici.

Según la edad de las usuarias de MiBici, se tiene que las mujeres de 26 años fueron las que mayor número de viajes realizaron con 93 mil 348 viajes, seguidas por las de 27 con 92 mil 369 y la de 28 con 84 mil 881. La usuaria que menor número de viajes realizó fue de 77 años y solo registró 1 viaje. (Ver gráfico 2)

Gráfico 2. Edades de las mujeres usuarias de MiBici por viajes realizados, del 1 de enero de 2022 al 31 de enero de 2023

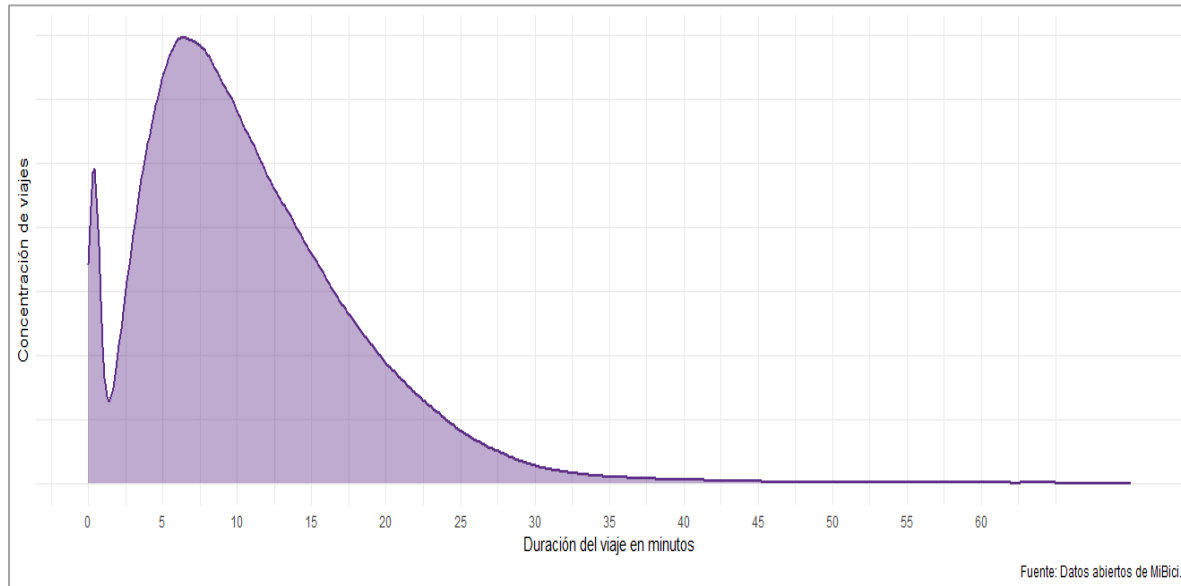


Fuente: Elaborado por el IIEG, con base en datos abiertos MiBici

La duración promedio de los viajes en MiBici hechos por mujeres fue de 11 minutos. El 98.5% de los viajes se concluyeron en treinta minutos o menos, que es el límite establecido para no generar recargos; este tiempo se puede extender por 10 minutos si al llegar a una estación no hay puertos disponibles para anclar la bicicleta y el usuario deba trasladarse a otra estación. (Ver gráfica 3)

Por último, la estación donde las mujeres iniciaron y terminaron más viajes, se encuentra en el cruce las calles López Cotilla y Marcos Castellanos con 2 mil 257.

Gráfico 3. Duración de los viajes en minutos, de las mujeres usuarias de MiBici del 1 de enero de 2022 al 31 de enero de 2023



Fuente: Elaborado por el IIEG, con base en datos abiertos MiBici.