



IIEG

Instituto de Información
Estadística y Geográfica
de Jalisco

Zapotlán el Grande Diagnóstico del municipio

Agosto 2021



Jalisco
GOBIERNO DEL ESTADO

ZAPOTLÁN EL GRANDE

DIAGNÓSTICO DEL MUNICIPIO

Agosto 2021

HISTORIA	3
Toponimia	
Contexto histórico	
GEOGRAFÍA Y MEDIO AMBIENTE	6
Geografía	
Uso de suelo y vegetación	
Áreas naturales protegidas y humedales	
Diversidad ecosistémica	
Sequía	
Precipitación	
Recursos hídricos	
Infraestructura	
DEMOGRAFÍA Y SOCIEDAD	25
Aspectos demográficos	
Intensidad migratoria	
Pobreza multidimensional	
Marginación	
Índices sociodemográficos	
ECONOMÍA	37
Número de empresas	
Valor agregado censal bruto	
Empleo	
Agricultura y ganadería	
GOBIERNO Y SEGURIDAD	43
Desarrollo institucional	
Incidencia delictiva	
Directorio municipal	

[Consulta la información municipal en línea](#)



IIEG
Instituto de Información
Estadística y Geográfica
de Jalisco

Historia

Zapotlán el Grande
Diagnóstico del municipio
Agosto 2021



Jalisco
GOBIERNO DEL ESTADO

Toponimia

Son distintos los significados que se han dado a Zapotlán el Grande: “*Tlan*” terminación de lugar, posesiva “*Tzapotl*” nombre genérico de frutas redondas y dulces, no precisamente zapotes como se ha creído o interpretado sino guayabas, chirimoyas, tunas, etc., frutas que encontraron en este valle los semi sedentarios tzapotecas y las comieron, y que aún las hay en arroyos y barranquillas.

Otro “*Tzapotl*” que es radical de “*Tzapotlán*” y que se refiere a la diosa “*Tzaputlatena*”, “*Tlan*” es síncopa de “*tlanti*” o de diente, que en la escritura jeroglífica se indica por medio de dos dientes con una encía; y otro más que dice “*Tlayolan*”, en el antiguo mexicano, “maíz” se dice entre los que todavía lo hablan, “*Tlayo-li*” o “*Tlaoli*” y los que lo estudian saben que su raíz es “*Yol*”, que así solitaria tiene como tantas otras de la lengua náhuatl, una filosofía que invita a reflexionar, pues significa “Vida” y con los elementos que se le agregan proporciona exposiciones que varían sin alejarse de su valor básico.

Figura 1. Zapotlán el Grande, Jalisco.

Localización geográfica.



Fuente: IIEG, Instituto de Información Estadística y Geográfica del Estado de Jalisco, “Mapa General del Estado de Jalisco, 2012”

Contexto histórico

Entre 1975-1979, fue encontrado el lugar donde posiblemente los primeros pobladores de esta tierra, construyeron sus viviendas; en enero de 1983, se localizó en las faldas del Nevado, un adoratorio que según arqueólogos data de 900 a 1000 años antes de la conquista.

El descubrimiento fue en 1532 cuando los españoles llegaron a Tuxpan, conociendo el valle de Tzapotlán, en el que se encontraban tres pequeños pueblos: Tzapotlán-Tlayolan, Tenamaxcatitlán y Mochitla. El 2 de junio de 1788, para distinguirlo de otros pueblos que llevaban nombre de Zapotlán, le bautizaron con el nombre de Zapotlán el Grande.

Conforme a lo dispuesto en el Plan de Gobierno Provisional del Estado de Xalisco, del 21 de junio de 1823, Zapotlán el Grande se convierte en partido del nuevo estado.

Se le concedió el título de ciudad por decreto el 27 de marzo de 1824 y se le da Ayuntamiento; fue capital provisional del Estado con residencia de poderes del día 12 de diciembre de 1914 al 20 de enero de 1915 y del 11 de febrero al 27 de abril de 1915. Desde 1825 perteneció al Cuarto Cantón de Sayula hasta 1878 en que se formó el Noveno Cantón y fue Ciudad Guzmán la cabecera. El 9 de enero de 1997, se cambia el nombre del municipio de Ciudad Guzmán por el de Zapotlán el Grande, conservando intacto el de la cabecera municipal.



IIEG
Instituto de Información
Estadística y Geográfica
de Jalisco

Geografía y Medio Ambiente

Zapotlán el Grande
Diagnóstico del municipio
Agosto 2021



Jalisco
GOBIERNO DEL ESTADO

Geografía

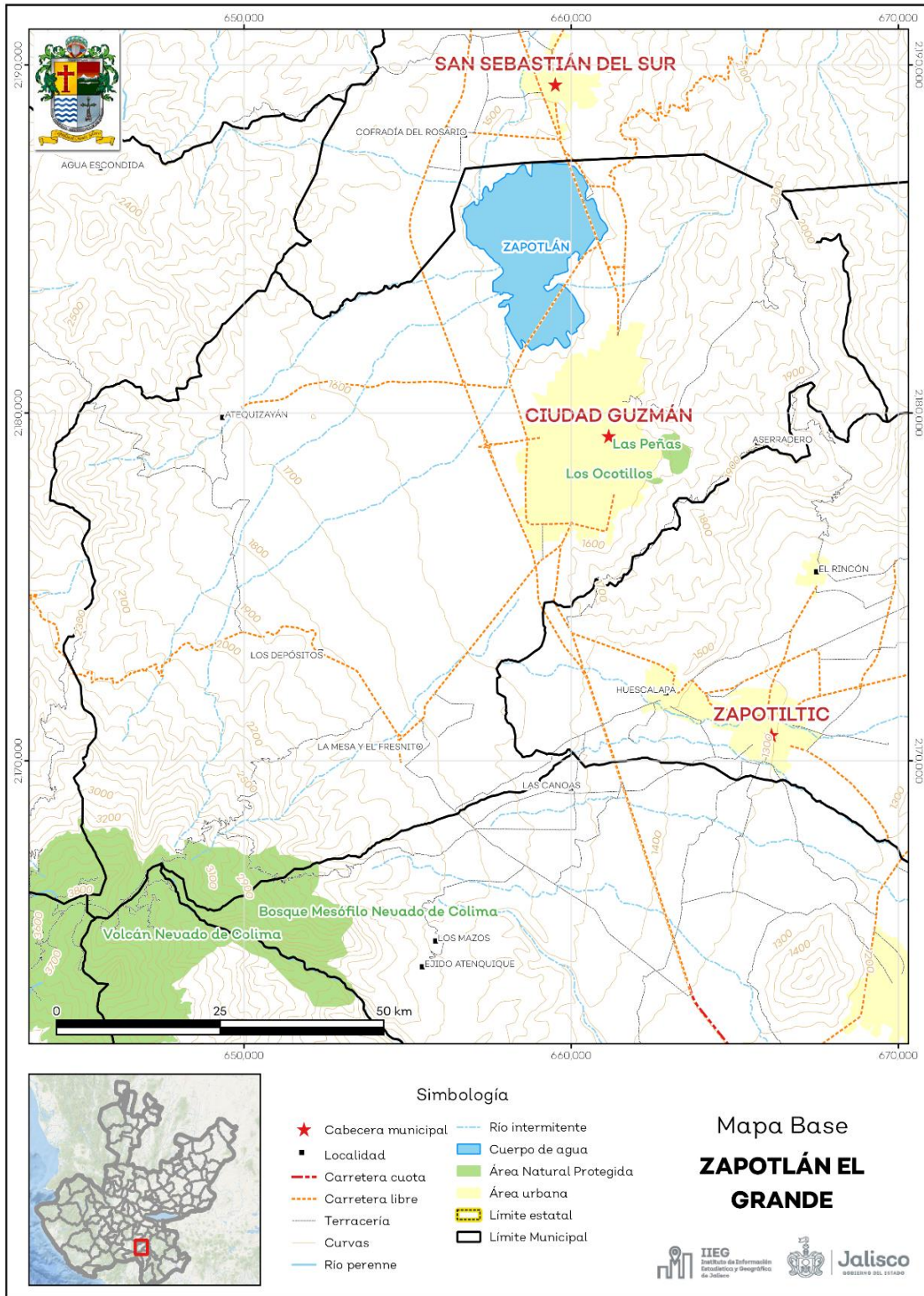
El municipio de Zapotlán el Grande se localiza en la región Sur del estado de Jalisco. Sus municipios colindantes son Tamazula de Gordiano, Tonila, San Gabriel, Zapotiltic, Tuxpan, Zapotitlán de Vadillo y Gómez Farías (ver mapa 1). Tiene una extensión territorial de 315.51 kilómetros cuadrados.

Su cabecera municipal se localiza en las coordenadas 19°42'9.72" latitud norte y -103°27'45.00" de longitud oeste, a una altura de 1,529 metros sobre el nivel del mar (msnm). El territorio municipal, tiene alturas entre los 1,500 y 3,900 msnm; y una pendiente predominantemente plana menor a 5 grados.

La mayor parte del municipio tiene un clima semicálido semihúmedo. La temperatura media anual es de 17.4°C, y su temperatura mínima y máxima promedio oscila entre los 6.1°C y 28.5°C. La precipitación media anual es de 1,088 milímetros (mm) mientras que la precipitación promedio acumulada es de 562.78 mm.

El municipio está constituido por roca tipo arenisca - conglomerado en su mayor parte y aluvial. Los suelos dominantes pertenecen al tipo regosol y cambisol (ver tabla 1).

Mapa 1. Base



Fuente: IIEG, con base en topografía INEGI, CONANP 2015, Marco Geoestadístico INEGI 2020 y Mapa General del Estado de Jalisco 2012

Tabla 1 Medio físico

Zapotlán el Grande, Jalisco

Medio físico		Descripción
Superficie municipal (km ²)	316	El municipio de Zapotlán el Grande tiene una superficie de 316 m ² . Por su superficie se ubica en la posición 87 con relación al resto de los municipios del estado.
Altura (msnm)	Mínima municipal	1,500
	Máxima municipal	3,900
	Cabecera municipal	1,529
Pendientes (%)	Planas (< 5°)	49.4
	Lomerío (5° - 15°)	17.7
	Montañosas (> 15°)	32.9
Clima (%)	Frío	0.4
	Semicálido semihúmedo	76.6
	Semifrío subhúmedo	3.7
	Templado subhúmedo	19.3
Temperatura (°C)	Máxima promedio	28.5
	Mínima promedio	6.1
	Media anual	17.4
Precipitación (mm)	Media anual	1,088
	Geología (%)	Arenisca - Conglomerado
Aluvial		22.8
Toba		20.7
Extrusiva ácida		12.2
Extrusiva intermedia		9.2
Tipo de suelo (%)	Otros	8.0
	Regosol	53.2
	Cambisol	22.8
	Feozem	16.4
	Gleysol	4.5
	Andosol	2.6
Cobertura de suelo (%)	Otros	0.5
	Agricultura	48.5
	Asentamiento humano	4.8
	Bosque	33.7
	Cuerpo de agua	2.7
	Otros tipos de vegetación	2.2
	Pastizal	0.3
Selva	7.8	

Fuente: IIEG, con base en: Geología, Edafología, esc. 1:50,000 y Uso de Suelo y Vegetación SVI, esc. 1:250,000, INEGI. Clima, CONABIO. Tomo 1 Geografía y Medio Ambiente de la Enciclopedia Temática Digital de Jalisco. MDE y MDT del conjunto de datos vectoriales, esc. 1:50,000, INEGI. Mapa General del Estado de Jalisco 2012.

Uso de suelo y vegetación

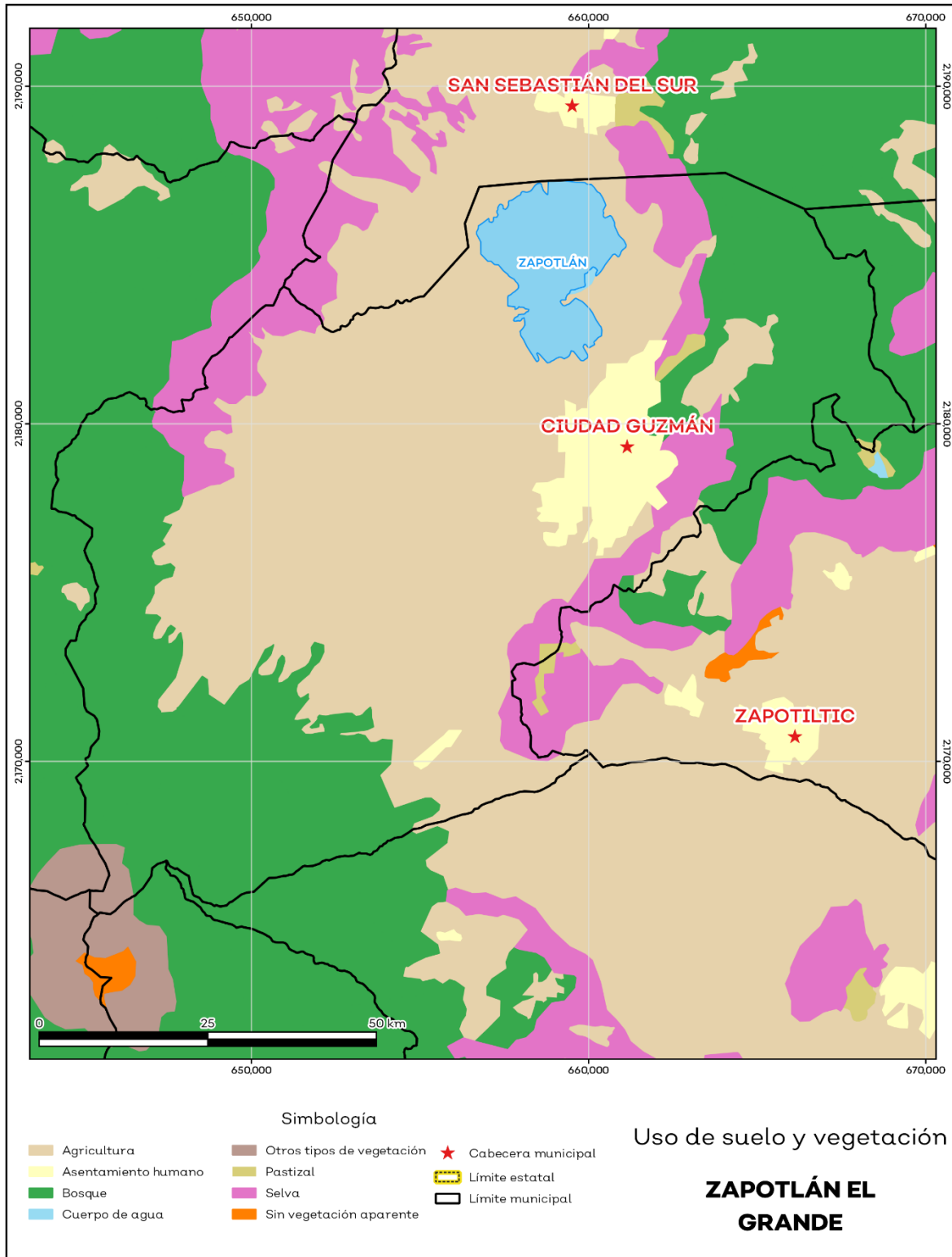
La cobertura del suelo predominante en el municipio es la agricultura con un 48.5% de su superficie, seguida de bosque con 33.7%, los asentamientos humanos solo ocupan el 4.8% del territorio total (ver mapa 2).

La superficie arbórea municipal representa el 27.6% de los cuales el 21.8% corresponde a la vegetación arbórea primaria, la cual no presenta una alteración respecto a su estado natural, y 5.9% a la vegetación arbórea secundaria, que debido a perturbaciones ha sido modificada y muestra un proceso de sucesión vegetal (ver tabla 2).

Tabla 2 Cobertura Arbórea		
Zapotlán El Grande, Jalisco		
Cobertura	Cantidad %	Comentarios
Primaria Arbórea Baja	0.9	
Primaria Arbórea Mediana	20.9	
Primaria Arbórea Alta	0.0	La cobertura arbórea referida está compuesta por los siguientes tipos de vegetación: bosque de coníferas, bosque de encino, bosque mesófilo de montaña, bosque de pino y bosque de táscate, selva caducifolia, selva subcaducifolia, selva de galería, manglar, palmar natural, vegetación hidrófila y vegetación inducida.
Secundaria Arbórea Baja	5.9	
Secundaria Arbórea Mediana	0.0	
Secundaria Arbórea Alta	0.0	
Total Arbórea	27.6	

Fuente: IIEG, con información de datos vectoriales de uso del suelo y vegetación, Serie VI, INEGI 2016.

Mapa 2. Uso de suelo y vegetación



Fuente: IIEG con base en INEGI 2017

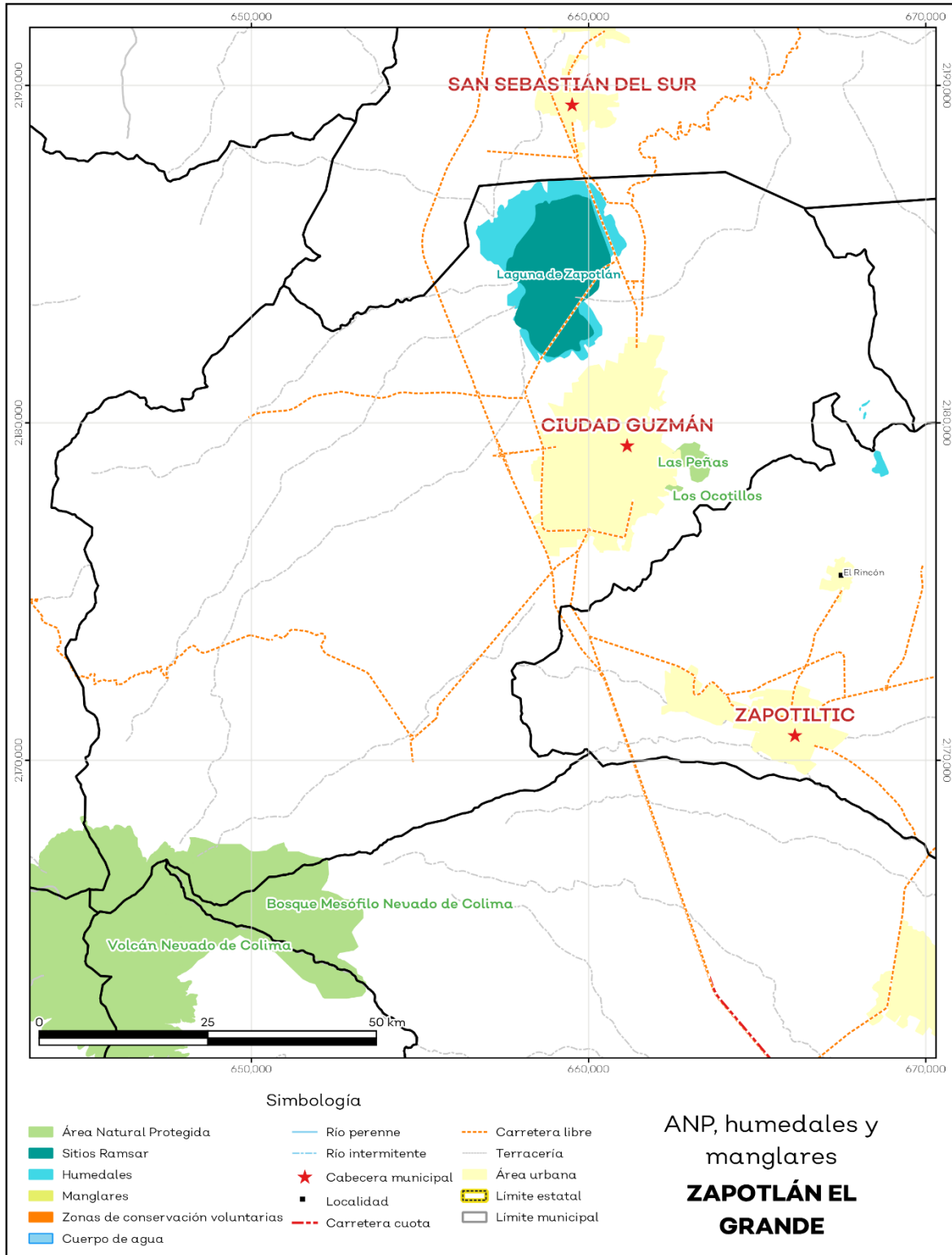
Áreas naturales protegidas y humedales

Zapotlán el Grande alberga 4 áreas naturales protegidas con una superficie de 885.06 hectáreas (ha) lo que representa el 2.8% de todo el territorio municipal. Además, se cuenta con 4.4% de humedales y 3.0% de sitios Ramsar o humedales de importancia internacional (ver mapa 3 y tabla 3).

Tabla 3 ANP y humedales		
Zapotlán el Grande, Jalisco		
Áreas Naturales	Cantidad %	Descripción
Áreas Naturales Protegidas	2.8	Bosque Mesófilo Nevado de Colima, Las Peñas, Los Ocotillos, Volcán Nevado de Colima.
Sitios Ramsar	3.0	Laguna de Zapotlán. Humedales de importancia internacional.
Humedales	4.4	

Fuente: IIEG, con base en CONAGUA 2016, CONANP 2015

Mapa 3. ANP y humedales



Fuente: IIEG con base en CONAGUA 2016, CONANP 2015

Diversidad ecosistémica

La diversidad de ecosistemas conforme a la cobertura de usos de suelo y vegetación nos dice que la cobertura de mayor dominancia es agricultura de riego anual y permanente la cual representa el 24.2% municipal, y es catalogada con el rango muy bajo a nivel estatal. El inverso del índice de Simpson es de 0.84 y nos indica que entre más se acerca al 1 más diversidad ecosistémica de coberturas de suelo hay. El índice de Shannon es de 2.13, en el cual se considera un valor normal si se está entre 2 y 3, valores por debajo de 2 como bajos en diversidad y superiores a 3 son altos en diversidad de ecosistemas (ver tabla 4).

Tabla 4 Diversidad Ecosistémica		
Zapotlán el Grande, Jalisco		
índice	Cantidad	Comentarios
Inverso de Simpson	0.84	Valor entre más cercano a 1, mayor diversidad ecosistémica de coberturas de uso de suelo y vegetación.
Shannon	2.13	El valor varía entre 0.5 y 5. Valor normal entre 2 y 3, valores superiores a 3 son altos en diversidad, valores por debajo de 2 es baja diversidad de ecosistemas.
Equitatividad de Shannon	0.74	Se acerca a 0 cuando una cobertura domina y se acerca a 1 cuando comparten abundancia las coberturas.
índice	%	Cobertura
Dominancia	24.2	Agricultura de riego anual y permanente

Fuente: IIEG, 2021

Sequía

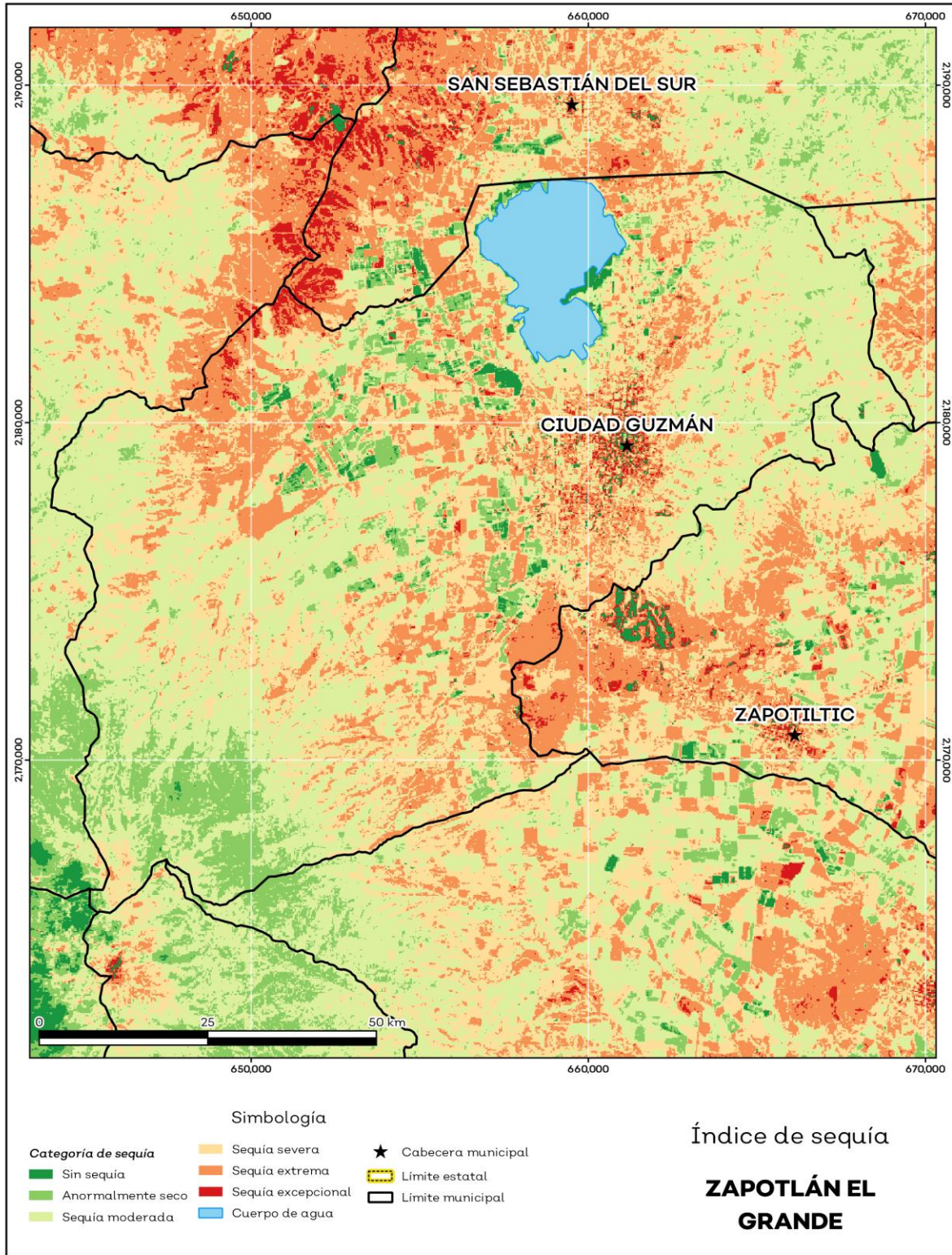
El cambio climático en los últimos años ha traído consigo efectos en los territorios, de allí parte a que se analice el fenómeno natural de la sequía y la escasez de los recursos hídricos.

De la superficie dedicada a las actividades agrícolas el 88.1% presentó alguna categoría de sequía en el año 2020 (ver mapa 4 y tabla 5). Las sequías son causadas principalmente por la escasez de precipitaciones pluviales, la cual puede derivar en una insuficiencia de recursos hídricos necesarios para abastecer la demanda existente, por ello su análisis es trascendental.

Tabla 5 Sequía			
Zapotlán el Grande, Jalisco			
Categoría de sequía	Cantidad Agrícola (%)	Cantidad Municipal (%)	Comentarios
Sin sequía	2.3	1.6	
Anormalmente seco	9.5	8.9	
Sequía moderada	36.6	38.6	Anormalmente seco es una condición de sequedad, no es una categoría de sequía. Se muestran 2 cantidades en porcentajes: la agrícola es el porcentaje de la superficie afectada de las áreas agrícolas conforme a la delimitación de frontera agrícola; y el porcentaje municipal se refiere a toda la superficie del municipio sin importar la cobertura de uso de suelo y vegetación sin incluir los cuerpos de agua.
Sequía severa	30.7	26.9	
Sequía extrema	20.5	18.4	
Sequía excepcional	0.3	1.2	

Fuente: IIEG con base en imágenes Landsat 2020

Mapa 4. Índice de sequía de diferencia normalizado



Fuente: IIEG con base en imágenes Landsat 2020

Precipitación

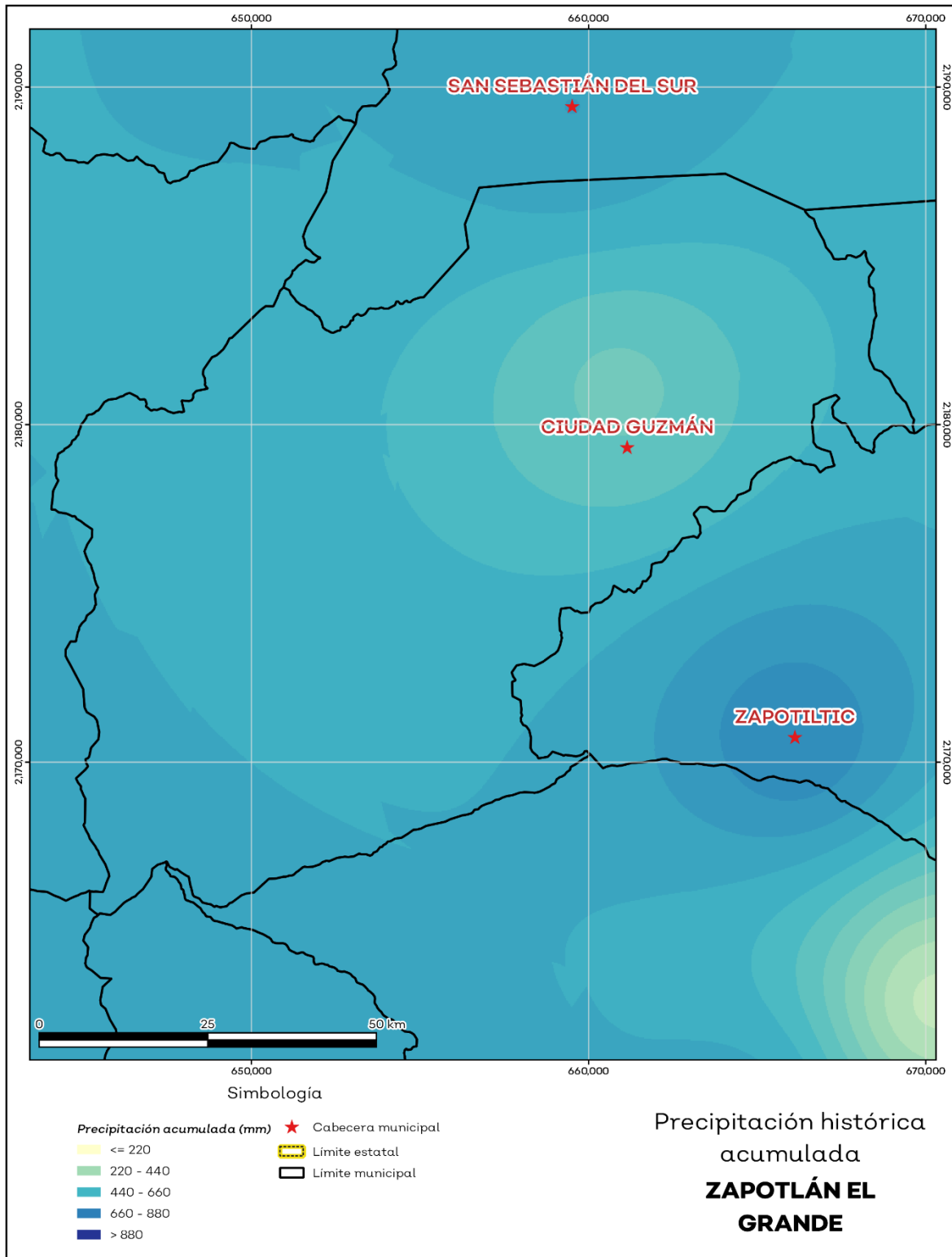
Del análisis de la precipitación media mensual histórica con registros hasta el 2019 del municipio Zapotlán el Grande tenemos que la precipitación acumulada promedio es de 562.8 mm; la media del mes de enero es de 29.7 mm, la mínima de 25.0 mm y la máxima de 34.8 mm; mientras que en julio la precipitación media es de 82.1 mm, la mínima de 49.0 mm y máxima de 101.4 mm (ver mapa 5 y tabla 6).

Tabla 6 Precipitación media mensual y acumulada

Zapotlán el Grande, Jalisco				
Mes	Promedio (mm)	Mínima (mm)	Máxima (mm)	Comentarios
Enero	29.7	25.0	34.8	
Febrero	29.0	24.5	35.6	
Marzo	36.3	30.1	47.1	
Abril	39.6	30.0	52.5	
Mayo	46.5	39.0	58.0	
Junio	73.8	46.0	91.5	
Julio	82.1	49.0	101.4	Registros de precipitación histórica media mensual.
Agosto	75.8	50.0	92.2	
Septiembre	70.4	45.0	89.3	
Octubre	47.5	34.0	52.9	
Noviembre	30.4	26.0	32.9	
Diciembre	26.4	21.0	31.7	
Acumulada	562.8	428.0	635.8	Registros de precipitación histórica acumulada.

Fuente: IIEG con base en datos de precipitación de 1882-2019 del SMN

Mapa 5. Precipitación histórica acumulada



Fuente: IIEG con base en datos de precipitación de 1882-2019 del SMN

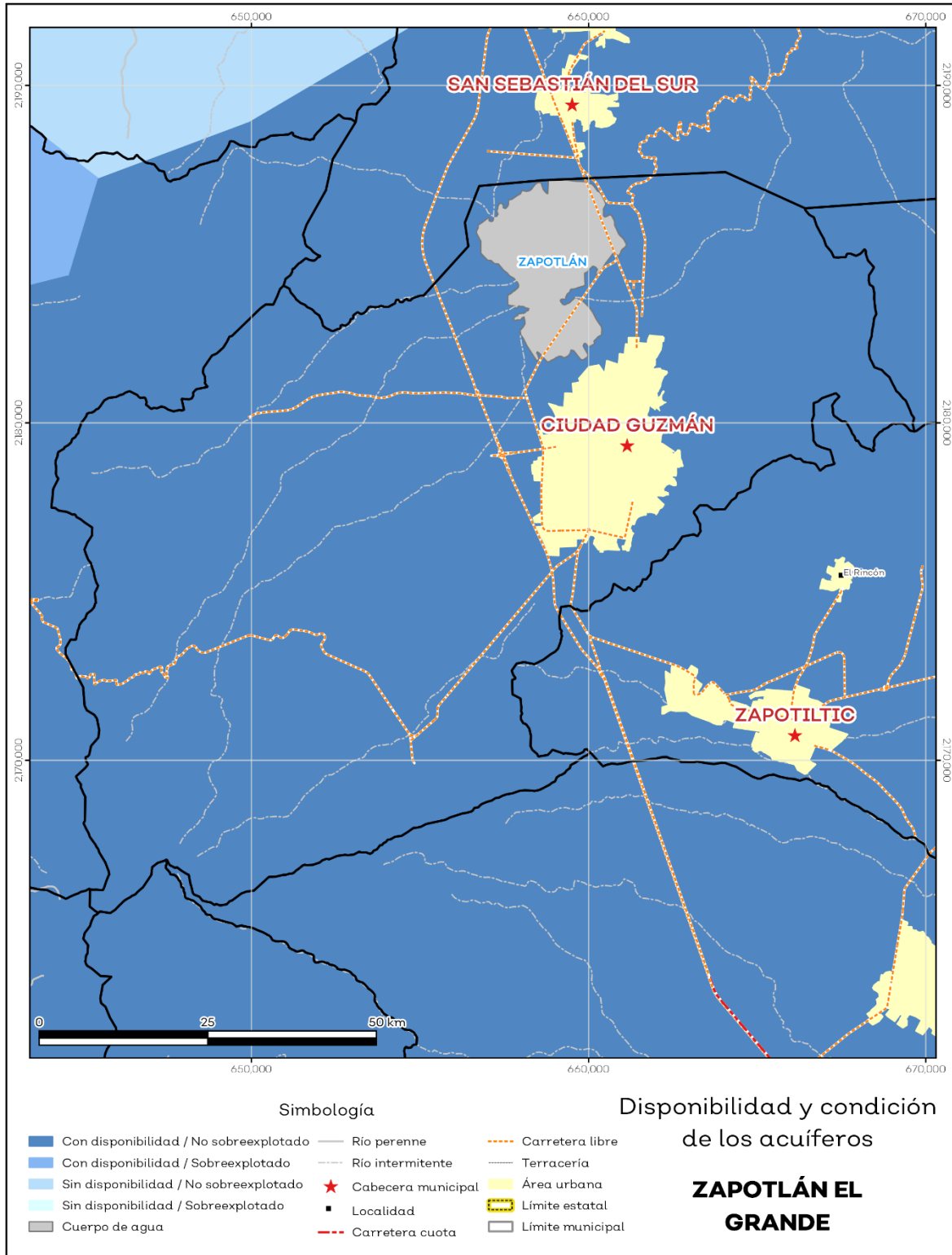
Recursos hídricos

Los tipos de recursos hídricos del municipio están constituidos por aguas subterráneas, ríos y lagos. El territorio está ubicado dentro de 3 acuíferos de los cuales el 0.0% no tienen disponibilidad y el 100.0% se encuentra con disponibilidad de agua subterránea (ver mapa 6 y tabla 7).

Tabla 7 Acuíferos		
Zapotlán El Grande, Jalisco		
Estatus	Cantidad %	Comentarios
Con disponibilidad	100.0	
Sin disponibilidad	0.0	
No sobreexplotado	100.0	Reporte de CONAGUA del estatus del acuífero hasta el 2020.
Sobreexplotado	0.0	

Fuente: IIEG con base en CONAGUA 2021

Mapa 6. Acuíferos



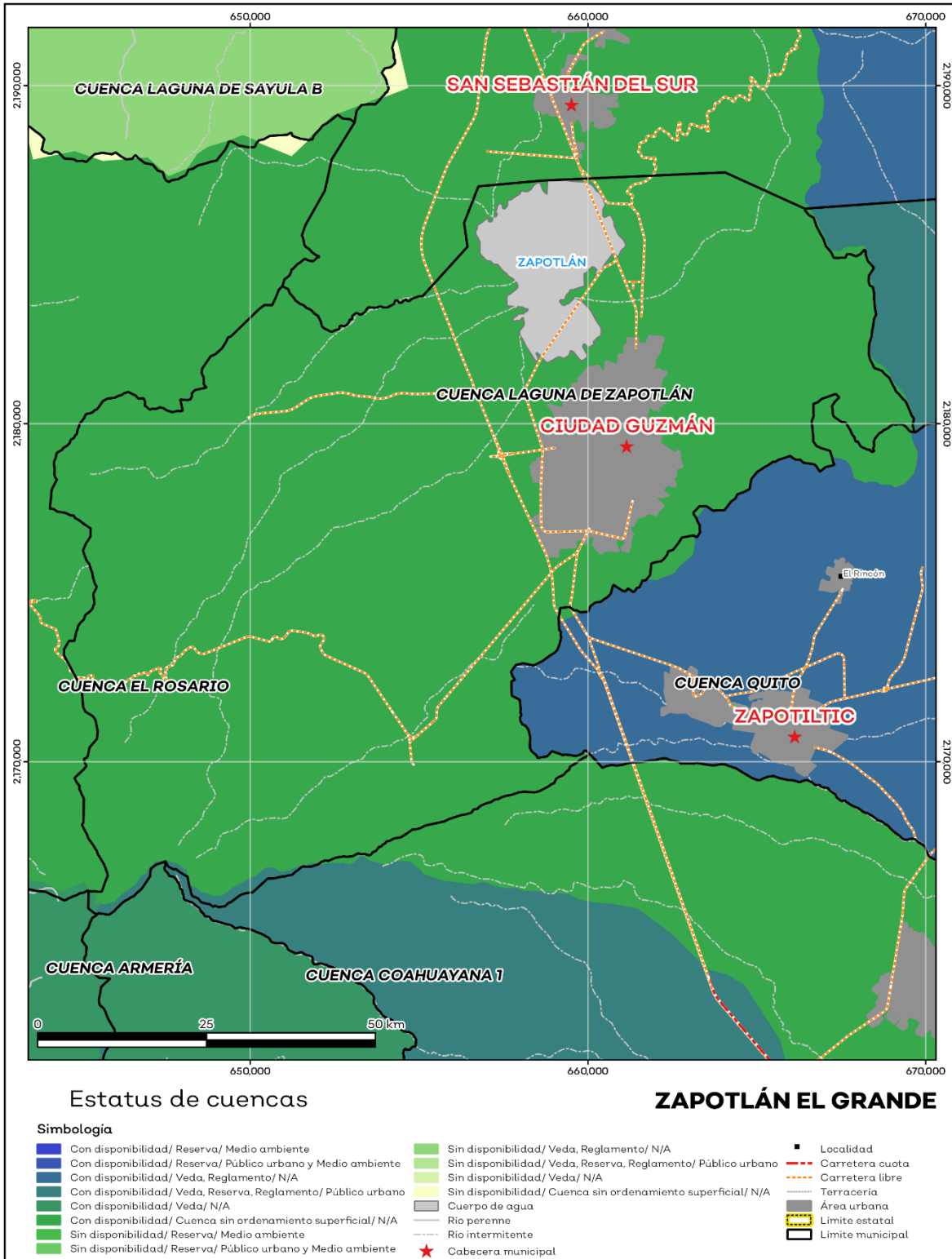
Fuente: IIEG con base en CONAGUA 2021

El territorio municipal está dentro de las cuencas Armería, Coahuayana 1, El Rosario, Laguna de Zapotlán, Quito de las cuales el 100.0% tienen disponibilidad y el 0.0% presentan déficit de disponibilidad de agua superficial (ver mapa 7 y tabla 8).

Tabla 8 Cuencas		
Zapotlán El Grande, Jalisco		
Estatus	Cantidad %	Comentarios
Con disponibilidad	100.0	
Sin disponibilidad	0.0	
Tipos de Ordenamiento		Cantidad %
Reserva	0.0	Reporte de CONAGUA del estatus de cuencas hasta el 2020.
Veda	0.0	
Veda y reglamento	0.0	
Veda, reserva y reglamento	0.5	
Cuenca sin ordenamiento superficial	99.5	

Fuente: IIEG con base en CONAGUA 2021

Mapa 7. Cuencas



Fuente: IIEG con base en CONAGUA 2021

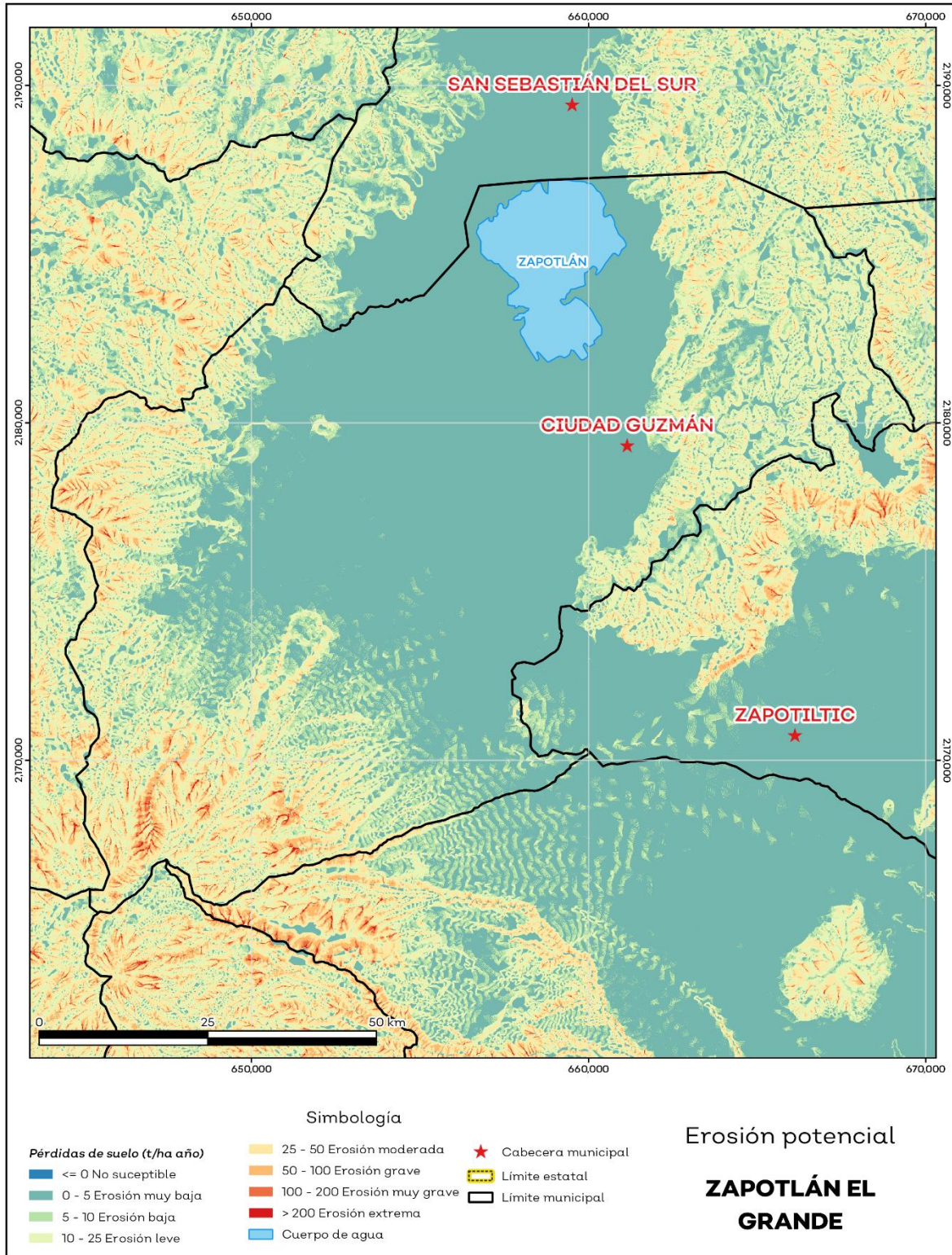
Erosión potencial

La erosión potencial que pronostica la pérdida de suelo como consecuencia de la influencia del relieve, el viento y el agua, nos indica que en el municipio se tienen en su mayoría pérdidas de suelo de 0 - 5 t/ha.año catalogadas como erosión muy baja (ver mapa 8 y tabla 9).

Tabla 9 Erosión potencial			
Zapotlán el Grande, Jalisco			
Pérdidas de suelo t/ha.año	Clasificación	Cantidad %	Comentarios
0	Zonas no susceptibles al proceso erosivo, como pueden ser espacios urbanos, carreteras o embalses.	0.0	
0 a 5	Zonas con niveles de erosión muy bajos y pérdidas de suelo tolerables. No hay erosión neta.	52.0	
5 a 10	Zonas con niveles de erosión bajos y pérdidas de suelo que puede ser tolerables. Probablemente no hay erosión neta.	9.4	
10 a 25	Zonas con procesos erosivos leves. Existe erosión, aunque no es apreciable a simple vista.	21.6	En el cálculo no se incluyeron los cuerpos de agua por considerarse zonas no susceptibles al proceso erosivo.
25 a 50	Zonas con procesos erosivos moderados. Existe erosión, aunque puede no ser apreciable a simple vista.	9.8	
50 a 100	Zonas con procesos erosivos graves. Existe erosión y es apreciable a simple vista.	2.1	
100 a 200	Zonas con procesos erosivos muy graves. Existe erosión y es manifiesta a simple vista.	0.4	
Más de 200	Zonas con procesos erosivos extremos. Existe erosión y es evidente a simple vista.	0.1	

Fuente: IIEG; con base en datos de precipitación de 1882-2019 del SMN, Modelo digital de elevaciones INEGI 2013, FAO 2003.

Mapa 8. Erosión potencial



Fuente: IIEG; con base en datos de precipitación de 1882-2019 del SMN, Modelo digital de elevaciones INEGI 2013, FAO 2003.

Infraestructura

Por último, el municipio cuenta con 16 servicios públicos, de los cuales destacan 86 escuelas, seguido de 62 instalaciones deportivas o recreación y templos con 54 (ver tabla 10).

Tabla 10 Infraestructura		
Zapotlán El Grande, Jalisco		
Infraestructura	Descripción	
Infraestructura (km)	Carreteras	75.3
	Caminos	83.3
El municipio se encuentra en el cuarto lugar de la región Sur, registrando un grado alto de conectividad en caminos y carreteras.		
Tipo de servicios	Cantidad	Comentarios
Aeródromo Civil	0	
Cementerio	1	
Centro Comercial	0	
Centro de Asistencia Médica	14	
Escuela	86	
Estación de Transporte Terrestre	0	
Instalación de Comunicación	0	
Instalación de Servicios	0	La información presentada en esta tabla corresponde a los servicios concentrados en localidades mayores a 2,500 habitantes.
Instalación Deportiva o Recreativa	62	
Instalación Diversa	0	
Instalación Gubernamental	1	
Mercado	8	
Plaza	7	
Pozo	0	
Tanque de Agua	4	
Templo	54	

Fuente: IIEG con base en Red Nacional de Caminos INEGI 2019. Mapa General del Estado de Jalisco 2012. Marco Geoestadístico Nacional, servicios e información complementaria, INEGI 2020.



IIEG
Instituto de Información
Estadística y Geográfica
de Jalisco

Demografía y Sociedad

Zapotlán el Grande
Diagnóstico del municipio
Agosto 2021



Jalisco
GOBIERNO DEL ESTADO

Aspectos Demográficos

El municipio de Zapotlán el Grande pertenece a la Región Sur, su población en 2020, según el Censo de Población y Vivienda 2020, era de 115,141 personas; 48.8 por ciento hombres y 51.2 por ciento mujeres; los habitantes del municipio representaban el 35.8 por ciento del total regional (ver tabla 1). Comparando este monto poblacional con el del año 2015, se obtiene que la población municipal aumentó un 9.22 por ciento en cinco años.

Tabla 1 Población por sexo, porcentaje en el municipio						
Zapotlán el Grande, Jalisco						
Clave	Municipio	Población total 2015	Población 2020			
			Total	Porcentaje en el municipio	Hombres	Mujeres
023	Zapotlán el Grande	105,423	115,141	100%	56,188	58,953

Fuente: IIEG con base en INEGI, Censo de Población y Vivienda 2020 y Encuesta Intercensal 2015.

El municipio en 2020 contaba con 38 localidades, de éstas, 2 eran de dos viviendas y 25 de una. La localidad de Ciudad Guzmán es la más poblada con 111,975 personas, y representa el 97.3% de la población; le siguen La Mesa (El Fresno) con el 0.9%, Zapotlán 2000 [Parque Industrial] con el 0.6%, Atequizayán con el 0.5% y Antorcha Campesina con el 0.2% del total municipal (ver tabla 2).

Tabla 2 Población por sexo, porcentaje en el municipio						
Zapotlán el Grande, Jalisco						
Clave	Municipio/Localidad	Población total 2010	Población 2020			
			Total	Porcentaje en el municipio	Hombres	Mujeres
0023	Zapotlán el Grande	100,534	115,141	100.0	56,188	58,953
0001	Ciudad Guzmán	97,750	111,975	97.3	54,240	57,735
0008	La Mesa (El Fresno)	851	1,018	0.9	518	500
0222	Zapotlán 2000 [Parque Industrial]		714	0.6		
0003	Atequizayán	432	575	0.5	292	283
0234	Antorcha Campesina		207	0.2	102	105

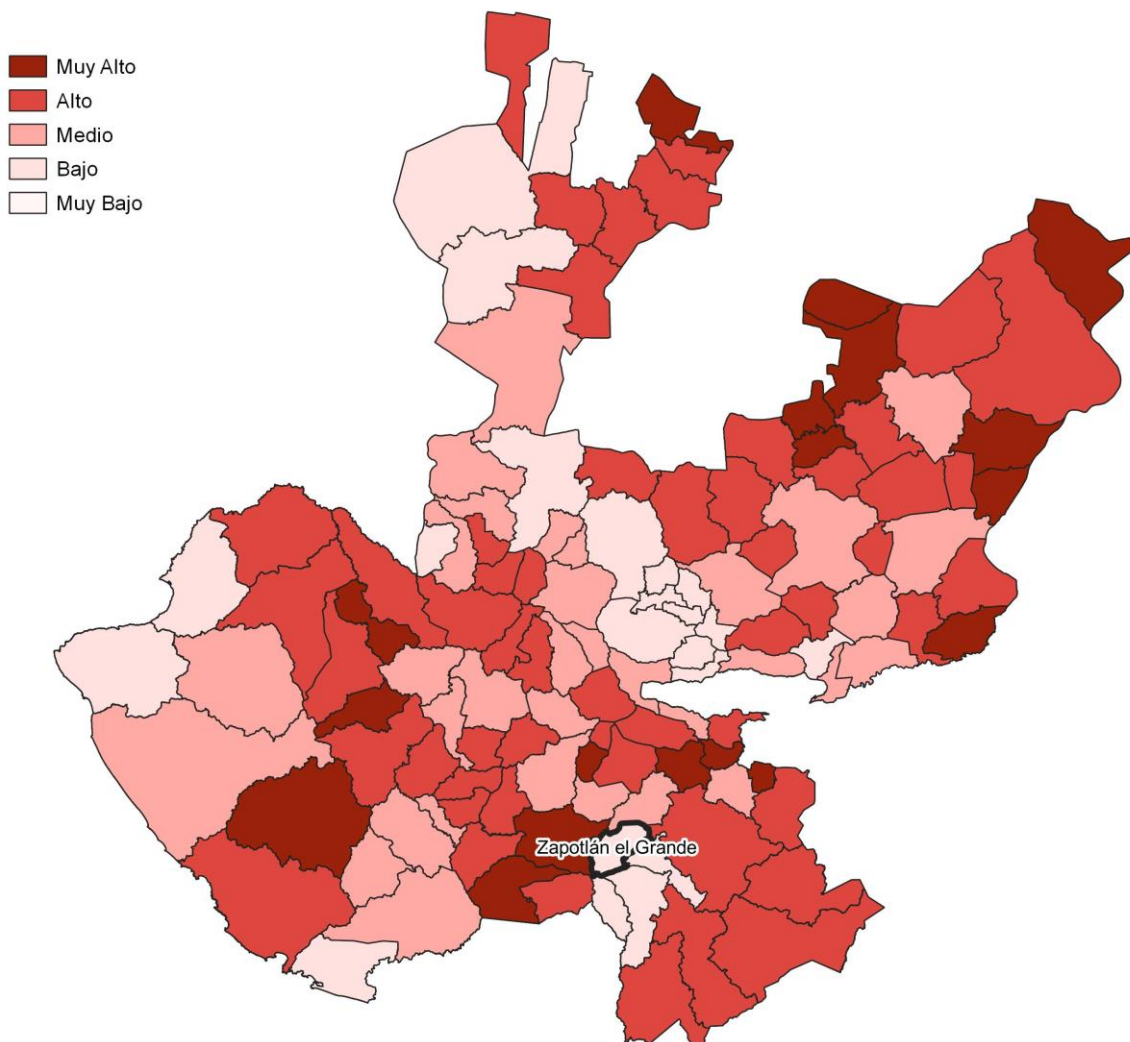
Fuente: IIEG, con base en INEGI, Censos y conteos nacionales, 2010-2020.

Intensidad migratoria

El estado de Jalisco tiene una añeja tradición migratoria a Estados Unidos que se remonta hacia finales del siglo XIX. Se estima que 1.4 millones de personas nacidas en Jalisco habitan en Estados Unidos y que alrededor de 2.6 millones de personas nacidas en aquel país son hijos de padres jaliscienses.

De acuerdo al índice de intensidad migratoria calculado por el Consejo Nacional de Población (CONAPO) con datos del censo de población de 2010 del INEGI, Jalisco tiene un grado alto de intensidad migratoria, y tiene el lugar decimotercero entre las entidades federativas del país con mayor intensidad migratoria.

Mapa 1 Grado de Intensidad migratoria a Estados Unidos. Jalisco, 2010



Fuente: IIEG, con base en estimaciones del CONAPO, 2010

Los indicadores de este índice señalan que en Zapotlán el Grande el 3.51 por ciento de las viviendas del municipio se recibieron remesas en 2010, en un 0.98 por ciento se reportaron emigrantes del quinquenio anterior (2005-2010), en el 1.23 por ciento se registraron migrantes circulares del quinquenio anterior, así mismo el 2.11 por ciento de las viviendas contaban con migrantes de retorno del quinquenio anterior (ver tabla 3).

Tabla 3 Índice y grado de intensidad migratoria e indicadores socioeconómicos

Zapotlán el Grande, 2010	
Índice y grado de intensidad migratoria e indicadores socioeconómicos	Valores
Índice de intensidad migratoria	-0.4607
Grado de intensidad migratoria	bajo
Total de viviendas	24733
% Viviendas que reciben remesas	3.51
% Viviendas con emigrantes en Estados Unidos del quinquenio anterior	0.98
% Viviendas con migrantes circulares del quinquenio anterior	1.23
% Viviendas con migrantes de retorno del quinquenio anterior	2.11
Lugar que ocupa en el contexto estatal	116
Lugar que ocupa en el contexto nacional	1420

Fuente: IIEG, con base en estimaciones del CONAPO con base en el INEGI, muestra del diez por ciento del Censo de Población y Vivienda 2010.

Cabe señalar que en el cálculo previo del índice de intensidad migratoria, que fue en el año 2000, la unidad de observación eran los hogares y Zapotlán el Grande ocupaba el lugar 115 con grado bajo, donde el porcentaje de hogares que recibieron remesas fue del 6.54 %, hogares con emigrantes en Estados Unidos del quinquenio anterior 5.8%, mientras que el 0.93% de los hogares tenían migrantes circulares del quinquenio anterior y 1.14% migrantes de retorno (ver tabla 4).

Tabla 4 Índice y grado de intensidad migratoria e indicadores socioeconómicos

Zapotlán el Grande, 2000	
Índice y grado de intensidad migratoria e indicadores socioeconómicos	Valores
Índice de intensidad migratoria	-0.06039
Grado de intensidad migratoria	bajo
Total de hogares	21 057
% Hogares que reciben remesas	6.54
% Hogares con emigrantes en Estados Unidos del quinquenio anterior	5.8
% Hogares con migrantes circulares del quinquenio anterior	0.93
% Hogares con migrantes de retorno del quinquenio anterior	1.14
Lugar que ocupa en el contexto estatal	115

Fuente: IIEG, con base en datos del Consejo Nacional de Población. Colección: Índices Sociodemográficos. Diciembre de 2001.

Pobreza multidimensional

La pobreza está asociada a condiciones de vida que vulneran la dignidad de las personas, limitan sus derechos y libertades fundamentales, impiden la satisfacción de sus necesidades básicas e imposibilitan su plena integración social. De acuerdo con esta concepción, una persona se considera en situación de pobreza multidimensional cuando sus ingresos son insuficientes para adquirir los bienes y los servicios que requiere para satisfacer sus necesidades y presenta carencia en al menos uno de los siguientes seis indicadores: rezago educativo, acceso a los servicios de salud, acceso a la seguridad social, calidad y espacios de la vivienda y servicios básicos en la vivienda.

La metodología para medir el fenómeno de la pobreza fue desarrollada por el Consejo Nacional de Evaluación de la Política de Desarrollo Social (CONEVAL) y permite profundizar en el estudio de la pobreza, ya que además de medir los ingresos, como tradicionalmente se realizaba, se analizan las carencias sociales desde una óptica de los derechos sociales. Estos componentes permitirán dar un seguimiento puntual de las carencias sociales y el bienestar económico de la población, además de proporcionar elementos para el diagnóstico y seguimiento de la situación de la pobreza en nuestro país, desde un enfoque novedoso y consistente con las disposiciones legales aplicables y que retoma los estudios académicos recientes en materia de medición de la pobreza. En términos generales, de acuerdo a su ingreso y a su índice de privación social, se propone la siguiente clasificación:

Pobres multidimensionales. - Población con ingreso inferior al valor de la línea de bienestar y que padece al menos una carencia social.

Vulnerables por carencias sociales. - Población que presenta una o más carencias sociales, pero cuyo ingreso es superior a la línea de bienestar.

Vulnerables por ingresos. - Población que no presenta carencias sociales y cuyo ingreso es inferior o igual a la línea de bienestar.

No pobre multidimensional y no vulnerable. - Población cuyo ingreso es superior a la línea de bienestar y que no tiene carencia social alguna.

Tabla 5 Pobreza Multidimensional

Zapotlán el Grande, 2015-2020

Indicadores de incidencia	Porcentaje		Personas		Carencias promedio	
	2015	2020	2015	2020	2015	2020
Pobreza multidimensional						
Población en situación de pobreza multidimensional	35.0	26.4	35,721	30,646	1.7	2.0
Población en situación de pobreza multidimensional moderada	33.2	24.1	33,888	27,964	1.6	1.8
Población en situación de pobreza multidimensional extrema	1.8	2.3	1,833	2,682	3.3	3.4
Población vulnerable por carencias sociales	20.4	28.3	20,798	32,890	1.5	1.8
Población vulnerable por ingresos	14.6	10.2	14,849	11,807		
Población no pobre multidimensional y no vulnerable	30.0	35.1	30,574	40,751		
Privación social						
Población con al menos una carencia social	55.4	54.7	56,519	63,536	1.6	1.9
Población con al menos tres carencias sociales	7.0	10.1	7,118	11,772	3.3	3.3
Indicadores de carencias sociales						
Rezago educativo	16.2	12.3	16,545	14,256	2.0	2.3
Acceso a los servicios de salud	11.3	26.8	11,543	31,139	2.4	2.4
Acceso a la seguridad social	38.7	41.1	39,433	47,694	1.8	2.1
Calidad y espacios de la vivienda	7.2	5.9	7,334	6,901	2.4	2.6
Acceso a los servicios básicos en la vivienda	2.6	2.4	2,684	2,822	2.9	2.9
Acceso a la alimentación	14.3	13.5	14,595	15,729	1.9	2.3
Bienestar						
Población con un ingreso inferior a la línea de bienestar mínimo	11.5	7.3	11,749	8,453	1.5	1.4
Población con un ingreso inferior a la línea de bienestar	49.6	36.6	50,570	42,453	1.2	2.0

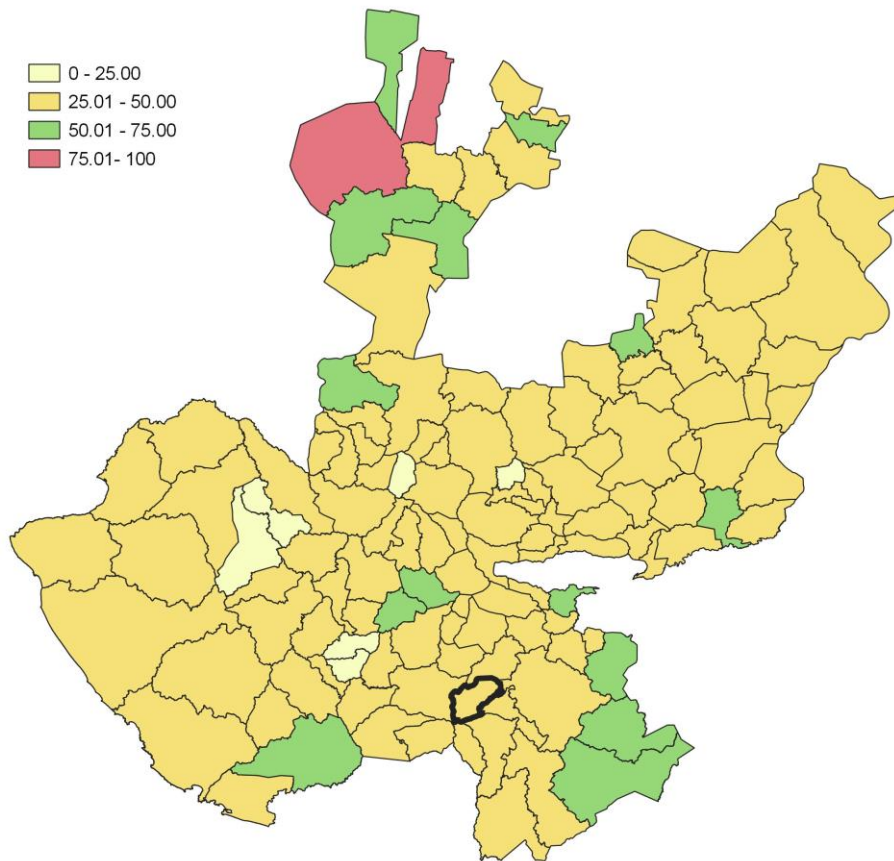
Fuente: Elaborado por el IIEG con base en estimaciones del CONEVAL con base en el Modelo Estadístico 2015 para la continuidad del MCS-ENIGH, la Encuesta Intercensal 2015, el Modelo Estadístico 2020 para la continuidad del MCS-ENIGH y la muestra del Censo de Población y Vivienda 2020.

En la tabla 5 se muestran los datos actualizados a 2020 del porcentaje y número de personas en situación de pobreza, vulnerable por carencias sociales, vulnerable por ingresos, no pobre y no vulnerable. En Zapotlán el Grande el 26.4 por ciento de la población se encuentra en situación de pobreza, es decir, 30,646 personas comparten esta situación en el municipio, así mismo el 28.3 por ciento (32,890 personas) de la población es vulnerable por carencias sociales, el 10.2 por ciento es vulnerable por ingresos y 35.1 por ciento es no pobre y no vulnerable.

Es importante agregar que en 2020 el 2.3 por ciento de la población de Zapotlán el Grande presentó pobreza extrema, mientras que para el 2015 presentó un 1.8 por ciento, es decir, 1,833 personas (2015); por otro lado, en 2020 un 24.1 por ciento de la población estaba en pobreza moderada (27,964 personas) y para 2015 su porcentaje 33.2 por ciento, en datos absolutos 33,888 habitantes.

De los indicadores de carencias sociales en 2020, destaca que el indicador acceso a la seguridad social es el más alto con un 41.1 por ciento, que en términos relativos se trata de 47,694 habitantes. El que menos porcentaje acumula es el de acceso a los servicios básicos en la vivienda, con el 2.4 por ciento.

Mapa 2 Porcentaje de población con pobreza multidimensional por municipio. Jalisco, 2020

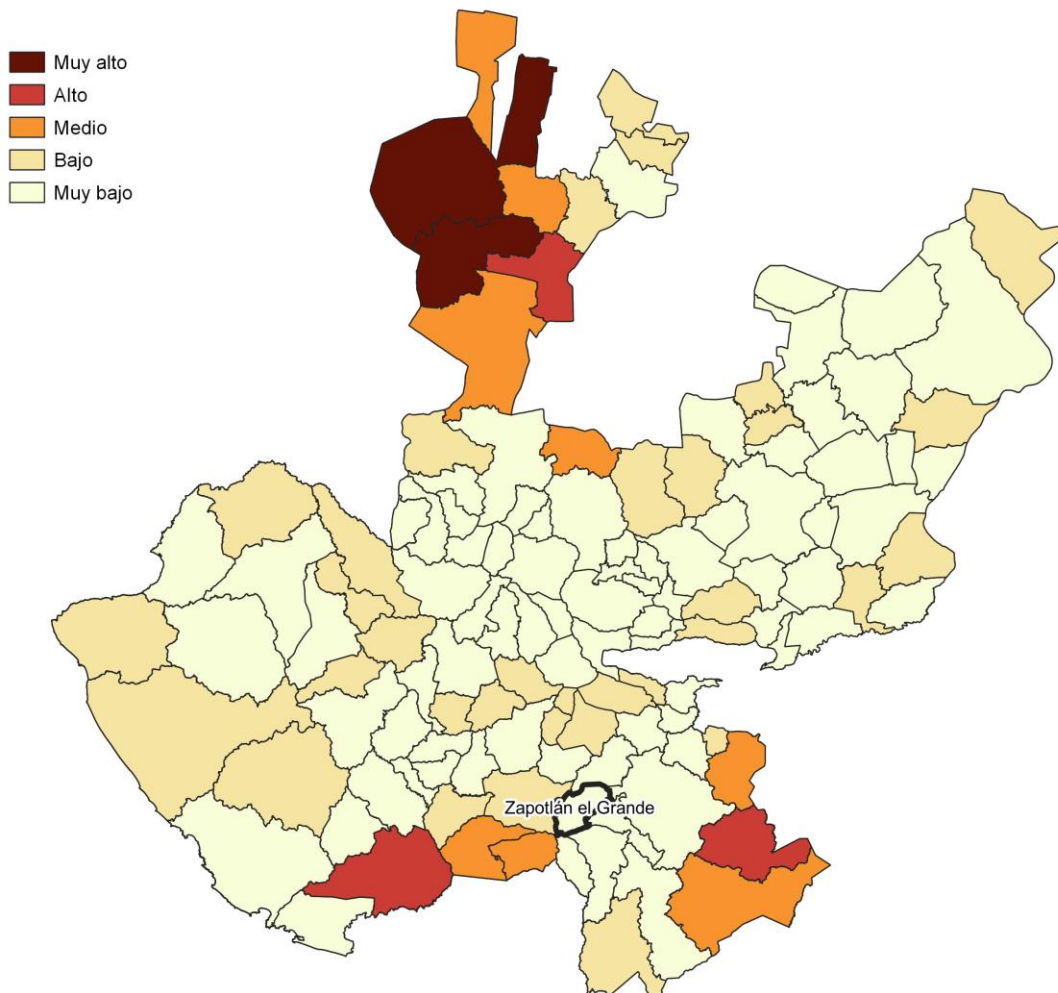


Fuente: Elaborado por el IIEG con base en estimaciones del CONEVAL con base en el Modelo Estadístico 2020 para la continuidad del MCS-ENIGH y la muestra del Censo de Población y Vivienda 2020.

Marginación

La construcción del índice para las entidades federativas, regiones y municipios considera cuatro dimensiones estructurales de la marginación: falta de acceso a la educación (población analfabeta de 15 años o más y población sin primaria completa de 15 años o más); residencia en viviendas inadecuadas (sin disponibilidad de agua entubada, sin drenaje ni servicio sanitario exclusivo, con piso de tierra, sin disponibilidad de energía eléctrica y con algún nivel de hacinamiento); percepción de ingresos monetarios insuficientes (ingresos hasta 2 salarios mínimos) y residir en localidades pequeñas con menos de 5 mil habitantes. En la tabla 6 se presentan los indicadores que componen el índice de marginación para el 2020 del municipio. En donde se ve que Zapotlán el Grande cuenta con un grado de marginación Muy Bajo, y que la mayoría de sus carencias son ligeramente similares a las del promedio estatal; destaca que la población de 15 años o más sin educación básica es de 26.05 por ciento, y que el 54.1 por ciento de la población gana menos de dos salarios mínimos.

Mapa 3 Índice de marginación por municipio. Jalisco, 2015



Fuente: IIEG, con base en estimaciones del CONAPO, 2015

Las principales localidades del municipio tienen en su mayoría un grado de marginación muy bajo. En particular se ve que Atequizayán tiene los más altos porcentajes de población sin primaria completa (46.4%) y analfabeta (10.1%), Ciudad Guzmán tiene los más bajos porcentajes de población sin primaria completa (25.5%) y analfabeta con 2.6% (ver tabla 6).

Tabla 6 Grado de marginación e indicadores sociodemográficos

Zapotlán el Grande, 2020							
Municipio / Localidad		Grado	% Población de 15 años o más analfabeta	% Población de 15 años o más sin educación básica	% Población en localidades con menos de 5000 habitantes	% Población ocupada con ingreso de hasta 2 salarios mínimos	% Viviendas particulares habitadas que no disponen de refrigerador
Clave	Nombre						
	Jalisco	Muy Bajo	2.9	29.5	16.2	55.9	
023	Zapotlán el Grande	Muy Bajo	2.7	26.0	2.7	54.1	
1	Ciudad Guzmán	Muy bajo	2.6	25.5			4.4
8	La Mesa (El Fresnito)	Muy bajo	4.2	43.5			4
3	Atequizayán	Bajo	10.1	46.4			7.1
234	Antorcha Campesina	Medio	7.9	43.4			22.7

* Para el cálculo de los índices estatales y municipales, estos indicadores corresponden a los porcentajes de ocupantes en viviendas.

Fuente: Elaborado por el IIEG con base en CONAPO, índice de marginación por localidad, 2020.

Respecto a las carencias en la vivienda, la localidad de Atequizayán tiene los más altos porcentajes de viviendas sin excusado con el 3.6%; del mismo modo la localidad de Antorcha Campesina tiene los más altos porcentajes de viviendas sin energía eléctrica con el 4.8%; por otra parte, la localidad de Antorcha Campesina tiene los más altos porcentajes de viviendas sin agua entubada con el 78.3%; a su vez la localidad de Antorcha Campesina tiene los más altos porcentajes de viviendas con piso de tierra con el 25.6%; finalmente, la localidad de Antorcha Campesina tiene los más altos porcentajes de viviendas sin refrigerador con el 22.7% (ver tabla 7).

Tabla 7 Grado de marginación e indicadores sociodemográficos

Zapotlán el Grande, 2010

Municipio / Localidad		Grado	% Viviendas particulares habitadas sin excusado*	% Viviendas particulares habitadas sin energía eléctrica*	% Viviendas particulares habitadas sin disponibilidad de agua entubada*	**Promedio de ocupantes por cuarto en viviendas particulares habitadas	% Viviendas particulares habitadas con piso de tierra
Clave	Nombre						
	Jalisco	Muy Bajo	0.6	0.3	0.8	14.0	1.7
023	Zapotlán el Grande	Muy Bajo	0.1	0.1	0.5	12.5	1.4
1	Ciudad Guzmán	Muy bajo	0.0	0.1	0.3	19.9	1.2
8	La Mesa (El Fresnito)	Muy bajo	0.2	0.4	1.3	17.5	2.6
3	Atequizayán	Bajo	3.6	2.1	1.7	40.9	16.5
234	Antorcha Campesina	Medio	1.4	4.8	78.3	34.3	25.6

* Para el cálculo de los índices estatales y municipales, estos indicadores corresponden a los porcentajes de ocupantes en viviendas.

** Para el dato estatal y municipal se considera el porcentaje de viviendas con algún nivel de hacinamiento

Fuente: IIEG, con base en CONAPO, Índices de marginación por entidad federativa, municipal y a nivel localidad, 2010 Índices sociodemográficos

Nota: El dato del estado y del municipio es 2015

Índices Sociodemográficos

A manera de recapitulación, el municipio de Zapotlán el Grande en 2020, ocupaba a nivel estatal el lugar 121 en el índice de marginación con un grado muy bajo, en pobreza multidimensional se localiza en el lugar 108, con el 33.2 por ciento de su población en pobreza moderada y 1.8 por ciento en pobreza extrema; y en cuanto al índice de intensidad migratoria el municipio tiene un grado bajo y ocupa el lugar 116 entre todos los municipios del estado (ver tabla 8).

Tabla 8 Población total, grado de Marginación e Intensidad Migratoria y situación de pobreza									
Zapotlán el Grande									
Clave	Municipio	Población	Marginación 2020		Pobreza Multidimensional 2015			Intensidad Migratoria 2010	
			Grado	Lugar	Moderada	Extrema	Lugar	Grado	Lugar
14	Jalisco	8,348,151	Muy Bajo	28	28.4	3.0	7	Alto	13
023	Zapotlán el Grande	115,141	Muy Bajo	121	33.2	1.8	108	Bajo	116
049	Jilotlán de los Dolores	9,425	Medio	9	39.7	10.5	46	Alto	52
065	Pihuamo	11,386	Bajo	42	42.6	7.9	44	Alto	59
079	Gómez Farías	16,431	Muy Bajo	66	47.5	6.3	34	Medio	96
085	Tamazula de Gordiano	38,955	Muy Bajo	74	32.1	3.0	107	Alto	64
087	Tecalitlán	16,705	Muy Bajo	55	47.3	6.8	32	Alto	45
099	Tolimán	11,219	Medio	10	45.1	13.0	23	Muy Alto	11
103	Tonila	7,565	Muy Bajo	50	44.6	4.8	49	Bajo	112
108	Tuxpan	37,518	Muy Bajo	92	40.6	5.1	68	Bajo	114
113	San Gabriel	16,548	Bajo	38	39.7	4.8	71	Muy Alto	12
121	Zapotiltic	33,713	Muy Bajo	104	37.4	3.2	90	Bajo	105
122	Zapotitlán de Vadillo	7,466	Medio	8	48.1	20.4	6	Alto	42

Fuente: IIEG, con base en estimaciones del CONEVAL 2015 y CONAPO 2020.

*El dato de Jalisco en Pobreza Multidimensional corresponde a 2020.



IIEG
Instituto de Información
Estadística y Geográfica
de Jalisco

Economía

Zapotlán el Grande
Diagnóstico del municipio
Agosto 2021

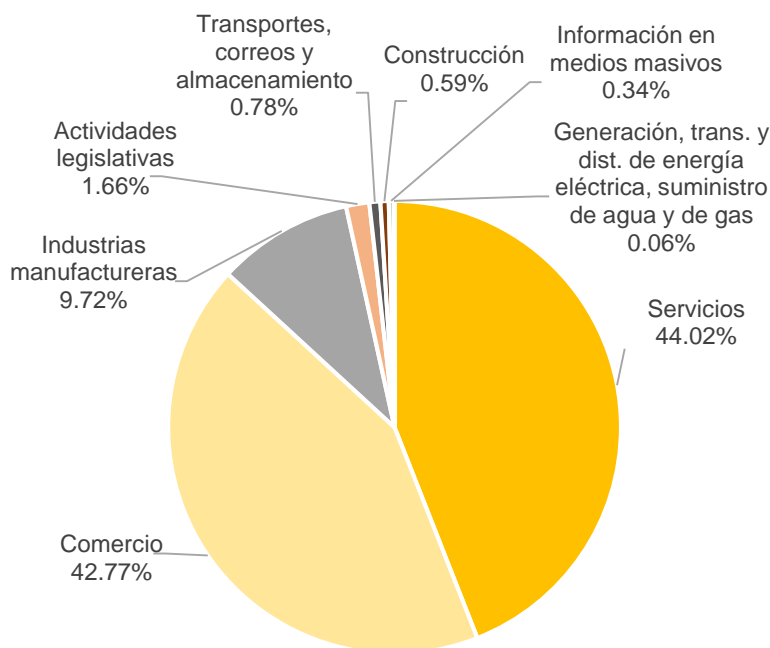


Jalisco
GOBIERNO DEL ESTADO

Número de empresas

Conforme a la información del Directorio Estadístico Nacional de Unidades Económicas (DENUE) de INEGI, el municipio de Zapotlán el Grande, cuenta con 6,392 unidades económicas al mes de mayo de 2021 y su distribución por sectores revela un predominio de establecimientos dedicados al sector servicios, siendo estos el 44.02% del total de las empresas en el municipio. Ocupa la posición 11 del total de empresas establecidas en el estado y el lugar número 1 en el ranking regional.

**Gráfico 1 Distribución de las unidades económicas
Zapotlán el Grande, 2021 / Mayo**



Posición en el ranking		
Municipio	Estatad	Regional
Zapotlán el Grande	11	1

**Tabla 1 Composición de las empresas
Zapotlán el Grande, mayo 2021. (Unidades económicas)**

Sector	0 a 5 personas	6 a 10 personas	11 a 30 personas	31 a 50 personas	51 a 100 personas	101 a 250 personas	251 y más	Total de unidades económicas
Servicios	2,334	280	157	21	11	7	4	2,814
Comercio	2,385	205	95	15	27	5	2	2,734
Industrias manufactureras	526	56	24	6	7	2	0	621
Actividades legislativas	32	30	25	5	8	5	1	106
Transportes, correos y almacenamiento	25	10	8	3	4	0	0	50
Construcción	18	7	11	0	1	1	0	38
Información en medios masivos	12	6	4	0	0	0	0	22
Generación, trans. y dist. de energía eléctrica, suministro de agua y de gas	2	1	0	0	0	1	0	4
Agricultura, ganaderías, forestal, pesca y caza	2	0	0	1	0	0	0	3
Total	5,336	595	324	51	58	21	7	6,392

Fuente: IIEG, con base en información de INEGI, DENUE.

Valor agregado censal bruto

El valor agregado censal bruto se define como: “*el valor de la producción que se añade durante el proceso de trabajo por la actividad creadora y de transformación del personal ocupado, el capital y la organización (factores de la producción), ejercida sobre los materiales que se consumen en la realización de la actividad económica.*” En resumen, esta variable se refiere al valor de la producción que añade la actividad económica en su proceso productivo.

Los censos económicos 2019, registraron que en el municipio de Zapotlán el Grande, los tres subsectores más importantes en la generación de valor agregado censal bruto fueron: *Comercio al por mayor de materias primas agropecuarias y forestales, para la industria, y materiales de desecho; el Comercio al por menor de vehículos de motor, refacciones, combustibles y lubricantes; y el Comercio al por menor de abarrotes, alimentos, bebidas, hielo y tabaco*, que generaron en conjunto el 21.2% del total del valor agregado censal bruto registrado en el municipio.

El subsector de *Comercio al por menor de vehículos de motor, refacciones, combustibles y lubricantes*, que concentró el 8.0% del valor agregado censal bruto, registró el mayor crecimiento real pasando de 146 millones 280 mil pesos en 2014 a 374 millones 229 mil pesos en 2019.

Tabla 2. Subsectores con mayor valor agregado censal bruto (VACB)

Zapotlán el Grande, 2014 y 2019. (Miles de pesos a precios de 2018).

Subsector	2014	2019	% Part. 2019	Var % 2014-2019
Comercio al por mayor de materias primas agropecuarias y forestales, para la industria, y materiales de desecho	257,568	389,620	8.0%	51.3%
Comercio al por menor de vehículos de motor, refacciones, combustibles y lubricantes	146,280	374,229	7.7%	155.8%
Comercio al por menor de abarrotes, alimentos, bebidas, hielo y tabaco	186,501	272,936	5.6%	46.3%
Servicios de preparación de alimentos y bebidas	120,957	214,934	4.4%	77.7%
Industria alimentaria	3,290,953	209,853	4.3%	-93.6%
Comercio al por menor de enseres domésticos, computadoras, artículos para la decoración de interiores y artículos usados	58,467	133,347	2.7%	128.1%
Comercio al por mayor de maquinaria, equipo y mobiliario para actividades agropecuarias, industriales, de servicios y comerciales, y de otra maquinaria y equipo de uso general	22,070	120,420	2.5%	445.6%
Edificación	29,353	110,635	2.3%	276.9%
Servicios de reparación y mantenimiento	89,686	104,726	2.1%	16.8%
Servicios educativos	123,966	96,022	2.0%	-22.5%
Comercio al por menor de productos textiles, bisutería, accesorios de vestir y calzado	56,456	84,134	1.7%	49.0%
Otros	909,484	2,771,996	56.8%	204.8%
Total	5,291,742	4,882,852	100.0%	-7.7%

Fuente: IIEG, con base en datos de INEGI, Censos Económicos.

Nota: Por el principio de confidencialidad muchos subsectores no presentan datos, por lo tanto, solo se muestran 11 subsectores que tienen información.

Empleo

Trabajadores asegurados en el IMSS Por grupo económico

Para julio de 2021 el IMSS reportó un total de 34,814 trabajadores asegurados, lo que representó para el municipio de Zapotlán el Grande un incremento anual de 3,641 trabajadores en comparación con el mismo mes de 2020, debido al aumento en el registro de empleo formal en algunos de sus grupos económicos, principalmente en *agricultura*.

En función de los registros del IMSS el grupo económico que más empleos presentó dentro del municipio de Zapotlán el Grande fue precisamente el de *agricultura*, ya que en julio de 2021 registró un total de 13,946 trabajadores concentrando el 40.06% del total de asegurados en el municipio.

El segundo grupo económico con más trabajadores asegurados fue el de *servicios de administración pública y seguridad social*, que para julio de 2021 registró 2,971 empleos formales que representan el 8.53% del total de asegurados a dicha fecha.

Tabla 3 Trabajadores asegurados										
Zapotlán el Grande, Jalisco 2015-julio 2021										
Grupo económico	2015	2016	2017	2018	2019	2020	julio 2020	julio 2021	variación absoluta jul 2021 / jul 2020	% part jul 2021
Agricultura	9,703	10,638	11,556	13,280	14,338	15,164	12,266	13,946	1,680	40.06%
Servicios de administración pública y seguridad social	2,644	2,778	2,918	2,967	3,001	2,911	3,062	2,971	-91	8.53%
Compraventa de alimentos, bebidas y productos del tabaco	1,920	2,031	2,172	2,250	2,233	2,001	1,854	2,574	720	7.39%
Fabricación de alimentos	742	762	868	942	963	1,073	1,036	1,746	710	5.02%
Construcción de edificaciones y de obras de ingeniería civil	1,111	1,267	1,314	1,284	1,400	1,108	1,224	1,406	182	4.04%
Servicios profesionales y técnicos	822	701	728	748	793	896	873	1,293	420	3.71%
Transporte terrestre	683	727	832	1,043	1,218	1,208	1,147	1,169	22	3.36%
Compraventa de materias primas, materiales y auxiliares	634	692	800	844	904	943	942	979	37	2.81%
Compraventa de gases, combustibles y lubricantes	519	508	528	550	599	623	616	748	132	2.15%
Preparación y servicio de alimentos y bebidas	570	586	610	665	717	703	693	695	2	2.00%
Compraventa de prendas de vestir y otros artículos de uso personal	682	672	642	666	648	604	605	593	-12	1.70%
Servicios personales para el hogar y diversos	626	617	778	665	623	604	625	592	-33	1.70%
Compraventa en tiendas de autoservicio y de departamentos especializados por línea de mercancías	860	708	674	741	839	867	821	541	-280	1.55%
Otros	4,757	5,248	5,721	5,670	5,601	5,507	5,409	5,561	152	15.97%
Total	26,273	27,935	30,141	32,315	33,877	34,212	31,173	34,814	3,641	100.00%

Fuente: IIEG, con base en información del IMSS.

Trabajadores asegurados en el IMSS Región Sur

En julio de 2021, Zapotlán el Grande se presenta como el primer lugar municipal, dentro de la región Sur con mayor número de trabajadores concentrando el 57.78% del total.

De julio de 2020 a julio de 2021 el municipio de Zapotlán el Grande registró un importante incremento anual en el número de trabajadores asegurados en la región Sur pasando de 31,173 asegurados en 2020 a 34,814 asegurados en 2021, un aumento de 3,641 empleos formales durante el total del periodo.

Tabla 4 Trabajadores asegurados										
Región Sur, Jalisco 2015-julio 2021										
Municipio	2015	2016	2017	2018	2019	2020	julio 2020	julio 2021	variación absoluta jul 2021 / jul 2020	% part jul 2021
Zapotlán el Grande	26,273	27,935	30,141	32,315	33,877	34,212	31,173	34,814	3,641	57.78%
Tamazula de Gordiano	6,706	7,304	7,492	7,849	7,593	7,434	5,563	6,365	802	10.56%
Zapotiltic	5,127	5,445	6,057	6,511	7,439	7,135	6,720	6,017	-703	9.99%
San Gabriel	2,491	3,179	3,105	3,794	4,183	3,860	4,195	4,967	772	8.24%
Tuxpan	3,606	3,395	3,501	3,462	3,593	3,449	3,127	2,869	-258	4.76%
Gómez Farías	915	1,062	1,045	1,146	1,190	1,601	1,173	2,399	1,226	3.98%
Tolimán	725	703	796	907	888	958	956	964	8	1.60%
Tecalitlán	521	624	689	718	702	715	704	693	-11	1.15%
Pihuamo	384	382	444	399	411	445	364	558	194	0.93%
Tonila	284	329	334	346	425	447	436	499	63	0.83%
Jilotlán de los Dolores	21	35	39	98	48	60	56	64	8	0.11%
Zapotitlán de Vadillo	44	44	55	41	44	43	40	48	8	0.08%
Total	47,097	50,437	53,698	57,586	60,393	60,359	54,507	60,257	5,750	100.00%

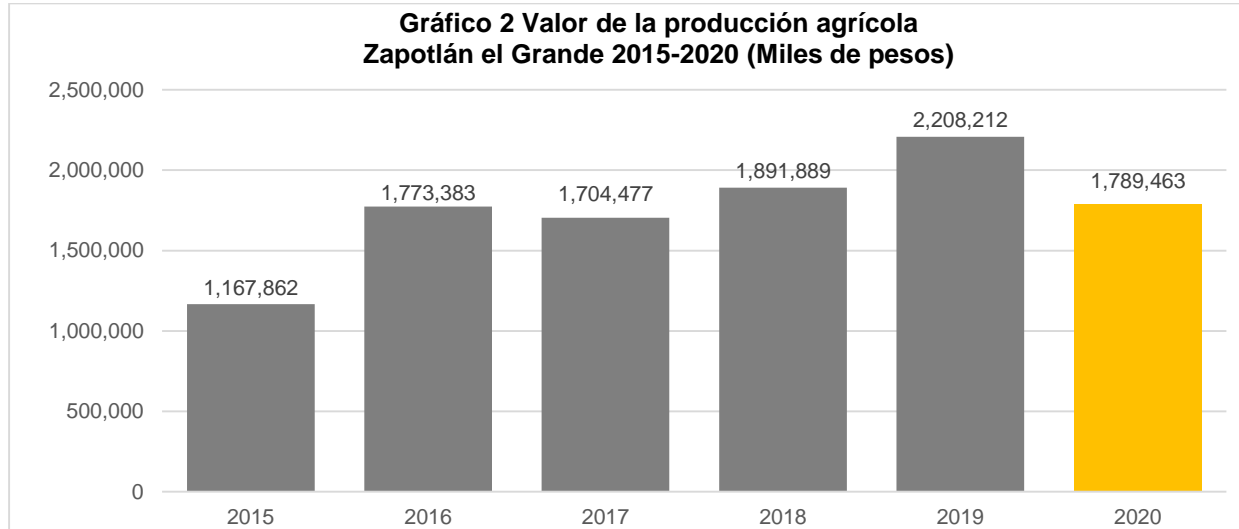
Fuente: IIEG, con base en información del IMSS.

Da click en la siguiente liga para consultar la información de empleo formal (IMSS), que se genera de manera mensual: https://iieg.gob.mx/ns/?page_id=18817

Así mismo puede consultar en la siguiente liga los indicadores municipales: https://iieg.gob.mx/ns/?page_id=17139

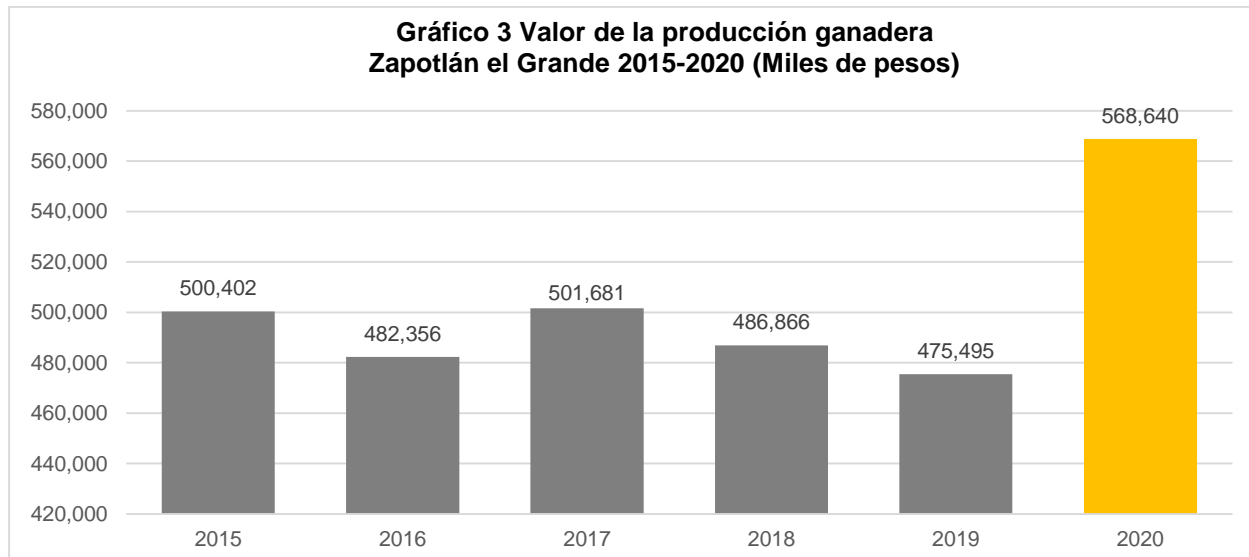
Agricultura y ganadería

El valor de la producción agrícola en Zapotlán el Grande ha presentado diversas fluctuaciones durante el periodo 2015–2020, habiendo registrado su nivel más alto en 2019. El valor de la producción agrícola de Zapotlán el Grande de 2020, representó el 2.50% del total estatal, alcanzando un monto de 1,789,463 miles de pesos para ese año.



Fuente: IIEG, con base en información del SIAP / SAGARPA.

El valor de la producción ganadera en Zapotlán el Grande ha tenido diversas fluctuaciones durante el periodo 2015-2020, siendo el ejercicio de 2020 el año en el que se ha registrado el mayor nivel en el municipio. En 2020, el valor de la producción ganadera de Zapotlán el Grande representó el 0.56% del total estatal, alcanzando un monto de 568,640 miles de pesos para ese año.



Fuente: IIEG, con base en información del SIAP / SAGARPA.



IIEG
Instituto de Información
Estadística y Geográfica
de Jalisco

Gobierno y Seguridad

Zapotlán el Grande
Diagnóstico del municipio
Agosto 2021



Jalisco
GOBIERNO DEL ESTADO

Desarrollo institucional

El Índice de Desarrollo Municipal (IDM) mide el progreso de un municipio en cuatro dimensiones del desarrollo: social, económica, ambiental e institucional, con la finalidad de presentar una evaluación integral de la situación de cada uno de éstos. El IDM parte de tres premisas vinculadas con el concepto de desarrollo humano, según el cual, el principal objetivo es beneficiar a las personas; las actividades de los gobiernos afectan el nivel de desarrollo de sus comunidades y que el desarrollo sostenible posibilita el bienestar de los individuos a largo plazo (ver detalles [aquí](#)).

En los apartados anteriores ya se ha hecho referencia al desarrollo social, económico y del medio ambiente; finalmente en esta sección se aborda el componente institucional (Índice de Desarrollo Municipal Institucional; IDM-I), que mide el desempeño de las instituciones gubernamentales de un municipio a través de cuatro rubros que contemplan el esfuerzo tributario, la transparencia, la participación electoral y la seguridad.

En la construcción del IDM se decidió incluir cuatro variables para medir el desarrollo institucional de los municipios de Jalisco, tal y como se muestra en las dos tablas siguientes, por medio del porcentaje de participación ciudadana en elecciones; la evaluación del cumplimiento de la publicación de información fundamental y de la obligación de la atención a las solicitudes de información; el porcentaje de ingresos propios por municipio y el número de delitos del fuero común por cada mil habitantes.

¹En ediciones anteriores se incluía el número de empleados municipales per cápita. Esta información se muestra más adelante en esta sección, pero ya no es considerada para la elaboración del IDM-I

Tabla 1. Desarrollo institucional de los municipios en el contexto estatal con base en cinco indicadores

Zapotlán el Grande, Región Sur (Parte I)					
		Porcentaje de participación ciudadana en elecciones 2021		Evaluación del cumplimiento de la publicación de información fundamental 2016	
Clave	Municipio	Valor municipal	Lugar estatal	Valor municipal	Lugar estatal
23	Zapotlán el Grande	48.66	102	37.5	14
49	Jilotlán de los Dolores	54.75	77	0.0	96
65	Pihuamo	47.86	107	12.5	46
79	Gómez Farías	54.88	76	12.5	46
85	Tamazula de Gordiano	71.47	15	12.5	46
87	Tecalitlán	76.97	7	0.0	96
99	Tolimán	39.33	121	12.5	46
103	Tonila	66.94	35	12.5	46
108	Tuxpan	69.55	23	12.5	46
113	San Gabriel	70.82	17	12.5	46
121	Zapotiltic	56.23	68	12.5	46
122	Zapotitlán de Vadillo	71.06	16	0.0	96

Fuente: Elaborado por el IIEG, con base en los resultados electorales de las elecciones municipales de 2021, del IEPC; la Estadística de Finanzas Públicas Estatales y Municipales (EFIPEM), Base de Delitos del Fuero Común del Secretariado Ejecutivo del Sistema Nacional de Seguridad Pública, Encuesta Intercensal 2015 del INEGI y las evaluaciones del ITEI de 2016.

En el caso de Zapotlán el Grande, en 2021 registró una participación electoral del 48.66%, que lo coloca en el lugar 102 de los 125 municipios. Lo que significa que tiene una baja participación electoral en comparación con otras municipalidades del estado. Por otra parte, en 2016 con una calificación de 37.5% en materia de cumplimiento en las obligaciones de transparencia, el municipio se colocó en el lugar 14, lo que muestra el grado de compromiso de una administración en publicar y mantener actualizada la información, en particular, la correspondiente a los rubros financieros y regulatorios; así como la mejora en su accesibilidad y un adecuado manejo y protección de la información confidencial. Esto en el marco del cumplimiento del derecho de acceso a la información pública.

Asimismo, en el ámbito de las finanzas municipales, el 24.79% de los ingresos de Zapotlán el Grande se consideran propios; esto significa que fueron generados mediante sus propias estrategias de recaudación, lo que posiciona al municipio en el lugar 30 en el ordenamiento de este indicador respecto a los demás municipios del estado. Mientras que en la cuestión de seguridad, en 2020 el municipio registró una tasa de 11.29 delitos por cada cien mil habitantes, que se traduce en el lugar 104 en el contexto estatal, siendo el lugar uno, el municipio más seguro en función de esta tasa.

Considerando los cuatro indicadores, Zapotlán el Grande obtiene un desarrollo institucional Alto con un IDM-I de 37.49, que lo coloca en el sitio 44 del ordenamiento estatal. Donde el primer lugar lo tiene Tlajomulco de Zúñiga y el último, Juanacatlán.

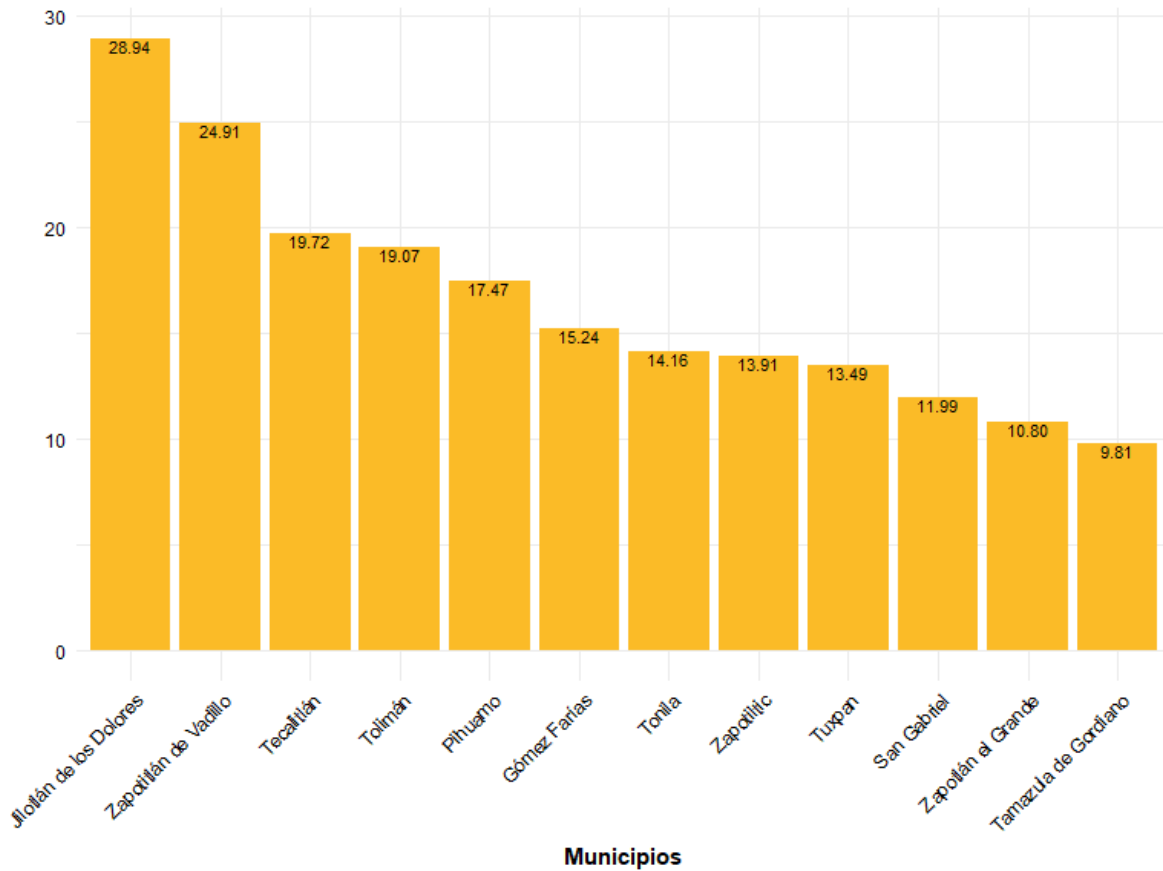
Tabla 2. Desarrollo institucional de los municipios en el contexto estatal con base en cinco indicadores

Zapotlán el Grande, Región Sur (Parte II)								
Clave	Municipio	Porcentaje de ingresos propios		Delitos del fuero común por cada 1,000 habitantes 2020		IDM-Institucional		
		Valor municipal	Lugar estatal	Valor municipal	Lugar estatal	Índice	Grado	Lugar estatal
23	Zapotlán el Grande	24.79	30	11.29	104	37.49	Alto	44
49	Jilotlán de los Dolores	4.54	117	1.58	3	31.38	Muy bajo	110
65	Pihuamo	9.10	105	3.00	15	33.01	Bajo	96
79	Gómez Farías	14.41	76	8.08	86	32.66	Bajo	100
85	Tamazula de Gordiano	16.43	64	4.01	32	39.34	Alto	25
87	Tecalitlán	17.16	61	3.50	25	38.46	Alto	34
99	Tolimán	9.63	100	1.92	7	32.17	Bajo	105
103	Tonila	14.82	73	1.90	6	39.33	Alto	26
108	Tuxpan	21.34	45	4.24	34	40.29	Muy alto	17
113	San Gabriel	12.60	83	4.72	41	37.55	Alto	43
121	Zapotiltic	26.65	24	10.86	103	34.85	Bajo	79
122	Zapotitlán de Vadillo	7.98	110	1.74	4	35.61	Medio	69

Fuente: Elaborado por el IIEG, con base en los resultados electorales de las elecciones municipales de 2021, del IEPC; la Estadística de Finanzas Públicas Estatales y Municipales (EFIPEM), Base de Delitos del Fuero Común del Secretariado Ejecutivo del Sistema Nacional de Seguridad Pública, Encuesta Intercensal 2015 del INEGI y las evaluaciones del ITEI de 2016.

En lo que respecta a los empleados que laboraron en las instituciones de la administración pública municipales, en 2018 Zapotlán el Grande tenía una tasa de 10.8 empleados municipales por cada mil habitantes, por lo que ocupó el sitio 2 de 12 de municipios con la menor tasa en la región, mientras que a nivel estatal ocupó la posición 35.

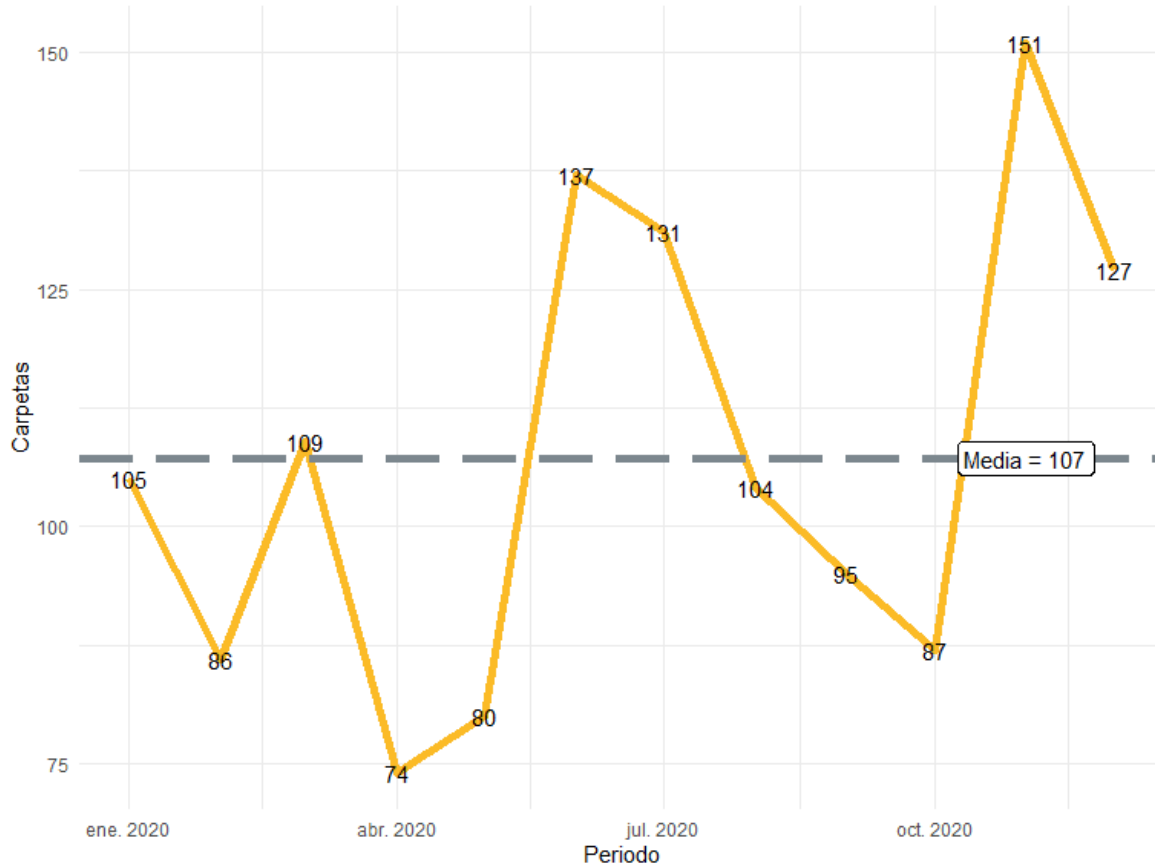
Gráfica 1. Empleados que laboraron en las administraciones públicas municipales en la región Sur, 2018



Fuente: Elaborado por el IIEG con datos del Censo Nacional de Gobiernos Municipales y Demarcaciones Territoriales de la Ciudad de México 2019, de INEGI.

Durante el 2020, se abrieron un total de 1,286 carpetas de investigación, de las cuales 591 se abrieron en el primer semestre, mientras que en los siguientes seis meses fueron 695. Noviembre es el mes con más casos con 151 indagaciones. Abril es el mes con la menor cantidad de carpetas abiertas con 74. El promedio de carpetas abiertas por mes en el municipio es de 107.

Gráfica 2. Cantidad de carpetas de investigación por mes, Zapotlán el Grande 2020

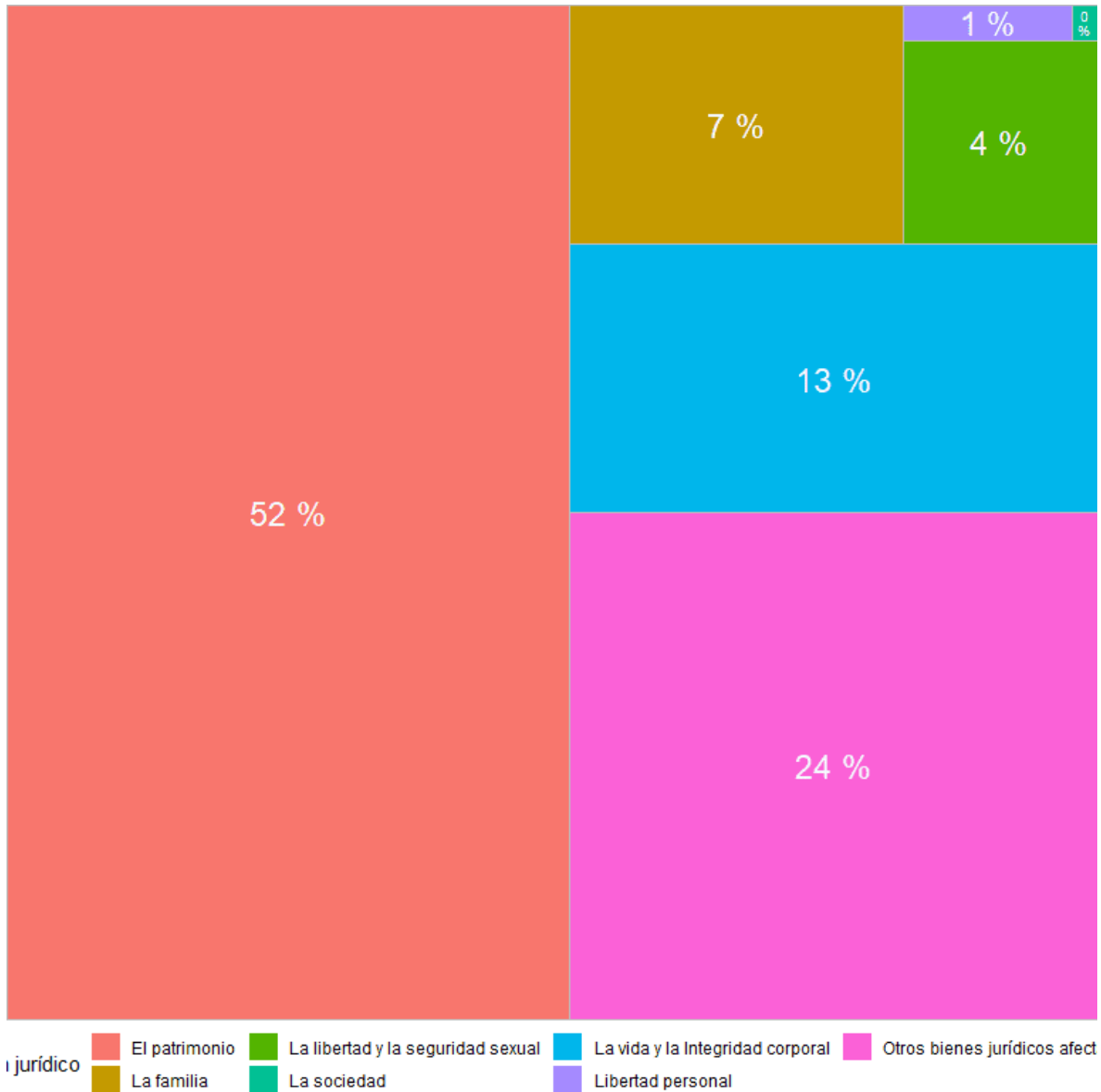


Fuente: Elaborado por el IIEG con datos del Secretariado Ejecutivo del Sistema Nacional de Seguridad Pública

En la siguiente liga podrás consultar la información actualizada mensualmente de las carpetas de investigación: https://iieg.gob.mx/ns/?page_id=22174

En Zapotlán el Grande durante el 2020, el 52% de los delitos afectaron al bien jurídico del patrimonio seguido de otros bienes jurídicos afectados con 24% y el tercer bien jurídico con mayor afectación fue la vida y la integridad corporal con 13%. (Gráfica 3).

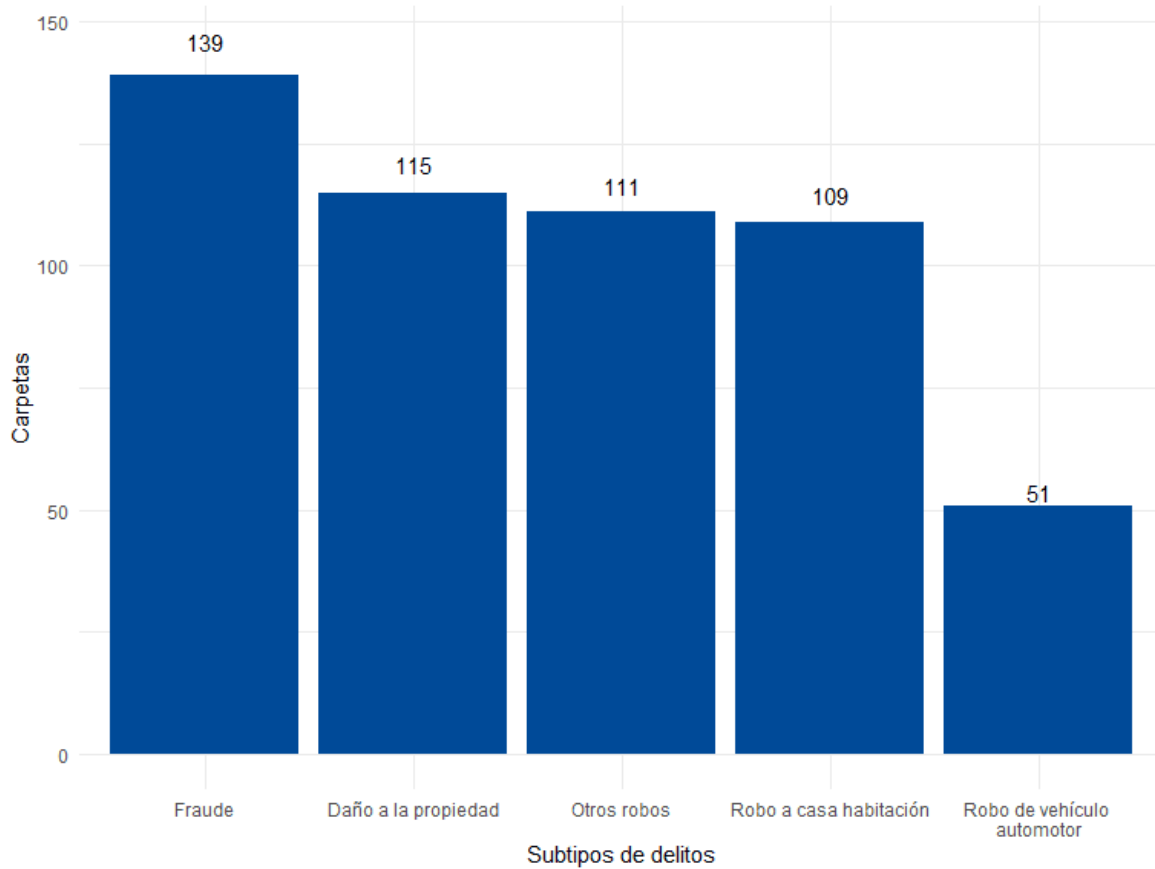
Gráfica 3. Distribución porcentual de los bienes jurídicos afectados, Zapotlán el Grande 2020



Fuente: Elaborado por el IIEG con datos del Secretariado Ejecutivo del Sistema Nacional de Seguridad Pública

Con relación al bien jurídico del patrimonio que fue el más afectado en 2020 en el municipio, fraude fue el subtipo de delito que abrió más carpetas con 139; en segundo puesto, daño a la propiedad con 115 seguido de otros robos con 111 casos. (Gráfica 4).

Gráfica 4. Cantidad de carpetas por los 5 subtipos de delitos que afectaron más a el patrimonio, Zapotlán el Grande 2020



Fuente: Elaborado por el IIEG con datos del Secretariado Ejecutivo del Sistema Nacional de Seguridad Pública

Directorio municipal



Presidente Municipal Zapotlán el Grande

Alejandro Barragán Sánchez

Domicilio

Av. Cristóbal Colón 62 Centro Ciudad Guzmán, Jalisco. C.P. 49000

Teléfono

+52 (01341) 575 2500 conmutador

Síndico (a)

Magali Casillas Contreras

Regidores (as)

Yuritzi Alejandra Hermosillo Tejeda

Ernesto Sánchez Sánchez

Diana Laura Ortega Palafox

Víctor Manuel Monroy Rivera

Jesús Ramírez Sánchez

Marisol Mendoza Pinto

Jorge de Jesús Juárez Parra

Eva María de Jesús Barreto

Sara Moreno Ramírez

Edgar Joel Salvador Bautista

Laura Elena Martínez Ruvalcaba

Raúl Chávez García

Tania Magdalena Bernardino Juárez

Mónica Reynoso Romero

Partido Político


Partido del Trabajo (PT)

www.ieg.gob.mx



IEG Jalisco

Calzada de los Pirules 71 Col. Ciudad Granja
C.P. 45010, Zapopan, Jalisco, México.

 contacto@ieg.gob.mx

 **33377-71770**



IEG
Instituto de Información
Estadística y Geográfica
de Jalisco

