



**IIEG**  
Instituto de Información  
Estadística y Geográfica  
de Jalisco

# Zapotlán del Rey Diagnóstico del municipio

Agosto 2021



**Jalisco**  
GOBIERNO DEL ESTADO

# ZAPOTLÁN DEL REY

## DIAGNÓSTICO DEL MUNICIPIO

---

Agosto 2021

---

<b>HISTORIA</b> .....	<b>3</b>
Toponimia	
Contexto histórico	
<b>GEOGRAFÍA Y MEDIO AMBIENTE</b> .....	<b>6</b>
Geografía	
Uso de suelo y vegetación	
Áreas naturales protegidas y humedales	
Diversidad ecosistémica	
Sequía	
Precipitación	
Recursos hídricos	
Infraestructura	
<b>DEMOGRAFÍA Y SOCIEDAD</b> .....	<b>25</b>
Aspectos demográficos	
Intensidad migratoria	
Pobreza multidimensional	
Marginación	
Índices sociodemográficos	
<b>ECONOMÍA</b> .....	<b>37</b>
Número de empresas	
Valor agregado censal bruto	
Empleo	
Agricultura y ganadería	
<b>GOBIERNO Y SEGURIDAD</b> .....	<b>43</b>
Desarrollo institucional	
Incidencia delictiva	
Directorio municipal	

[Consulta la información municipal en línea](#)



**IIEG**  
Instituto de Información  
Estadística y Geográfica  
de Jalisco

# Historia

Zapotlán del Rey  
Diagnóstico del municipio  
Agosto 2021



**Jalisco**  
GOBIERNO DEL ESTADO

## Toponimia

Su nombre se deriva del vocablo náhuatl *Tzapotlán*, que significa: “lugar donde abundan los zapotes”.

**Figura 1. Zapotlán del Rey, Jalisco.**  
*Localización geográfica.*



**Fuente:** IIEG, Instituto de Información Estadística y Geográfica del Estado de Jalisco, “Mapa General del Estado de Jalisco”

## Contexto histórico

Antiguamente pertenecía al tlatoanazgo de Coinan, estando habitado por indígenas tecuexes y nahoas, agricultores de lengua tepecuexe. Se desconoce la fecha de su fundación, su población se asentaba al noroeste de la actual población en el cerro denominado “La Coronita”

En 1529, Nuño de Guzmán envía a Pedro Almídez Chirino a conquistar la región oriente y norte. Chirinos llega a Tzapotlán y por ser día onomástico del rey España le nombró Zapotlán del Rey, nombre que perdura hasta nuestros días.

En 1837, perteneció al departamento de Tepatitlán, distrito de La Barca. Para 1890, pasó al departamento de Atotonilco y, en 1895, al de Ocotlán. Por decreto del 27 de abril de 1888, se dispone su pertenencia al municipio de Tototlán, y en 1890, pasa a ser comisaría de esa misma municipalidad con categoría de pueblo.

El 9 de enero de 1913 y por decreto la comisaría política de Zapotlán del Rey–perteneciente al municipio de Tototlán– se erigió en municipalidad.



**IIEG**  
Instituto de Información  
Estadística y Geográfica  
de Jalisco

# Geografía y Medio Ambiente

Zapotlán del Rey  
Diagnóstico del municipio  
Agosto 2021



**Jalisco**  
GOBIERNO DEL ESTADO

## Geografía

El municipio de Zapotlán del Rey se localiza en la región Ciénega del estado de Jalisco. Sus municipios colindantes son Ocotlán, Zapotlanejo, Juanacatlán, Poncitlán, Chapala, Tototlán (ver mapa 1). Tiene una extensión territorial de 421.69 kilómetros cuadrados.

Su cabecera municipal se localiza en las coordenadas 20°27'57.96" latitud norte y -102°55'27.84" de longitud oeste, a una altura de 1,547 metros sobre el nivel del mar (msnm). El territorio municipal, tiene alturas entre los 1,520 y 2,310 msnm; y una pendiente predominantemente plana menor a 5 grados.

La mayor parte del municipio tiene un clima semicálido semihúmedo. La temperatura media anual es de 19.6°C, y su temperatura mínima y máxima promedio oscila entre los 7.8°C y 30.9°C. La precipitación media anual es de 906 milímetros (mm) mientras que la precipitación promedio acumulada es de 628.71 mm.

El municipio está constituido por roca tipo basalto en su mayor parte y aluvial. Los suelos dominantes pertenecen al tipo vertisol y feozem (ver tabla 1).

**Mapa 1. Base**



**Fuente:** IIEG, con base en topografía INEGI, CONANP 2015, Marco Geoestadístico INEGI 2020 y Mapa General del Estado de Jalisco 2012



Tabla 1 Medio físico		
Zapotlán del Rey, Jalisco		
Medio físico	Descripción	
Superficie municipal (km <sup>2</sup> )	422	El municipio de Zapotlán del Rey tiene una superficie de 422Km <sup>2</sup> . Por su superficie se ubica en la posición 65 con relación al resto de los municipios del estado.
Altura (msnm)	Mínima municipal	1,520
	Máxima municipal	2,310
	Cabecera municipal	1,547
Pendientes (%)	Planas (< 5°)	55.4
	Lomerío ( 5° - 15°)	27.6
	Montañosas ( > 15°)	17.0
Clima (%)	Semicálido semihúmedo	100.0
	Temperatura (°C)	
Temperatura (°C)	Máxima promedio	30.9
	Mínima promedio	7.8
	Media anual	19.6
Precipitación (mm)	Media anual	906
	Geología (%)	Basalto
Aluvial		30.3
Arenisca		11.4
Brecha volcánica		6.6
Extrusiva ácida		5.4
Residual		2.3
Tipo de suelo (%)	Vertisol	52.7
	Feozem	38.8
	Luvisol	5.1
	Litosol	3.1
	Fluvisol	0.2
Cobertura de suelo (%)	Agricultura	55.1
	Asentamiento humano	0.6
	Bosque	3.1
	Cuerpo de agua	0.9
	Pastizal	6.5
	Selva	33.8

**Fuente:** IIEG, con base en: Geología, Edafología, esc. 1:50,000 y Uso de Suelo y Vegetación SVI, esc. 1:250,000, INEGI. Clima, CONABIO. Tomo 1 Geografía y Medio Ambiente de la Enciclopedia Temática Digital de Jalisco. MDE y MDT del conjunto de datos vectoriales, esc. 1:50,000, INEGI. Mapa General del Estado de Jalisco 2012.

## Uso de suelo y vegetación

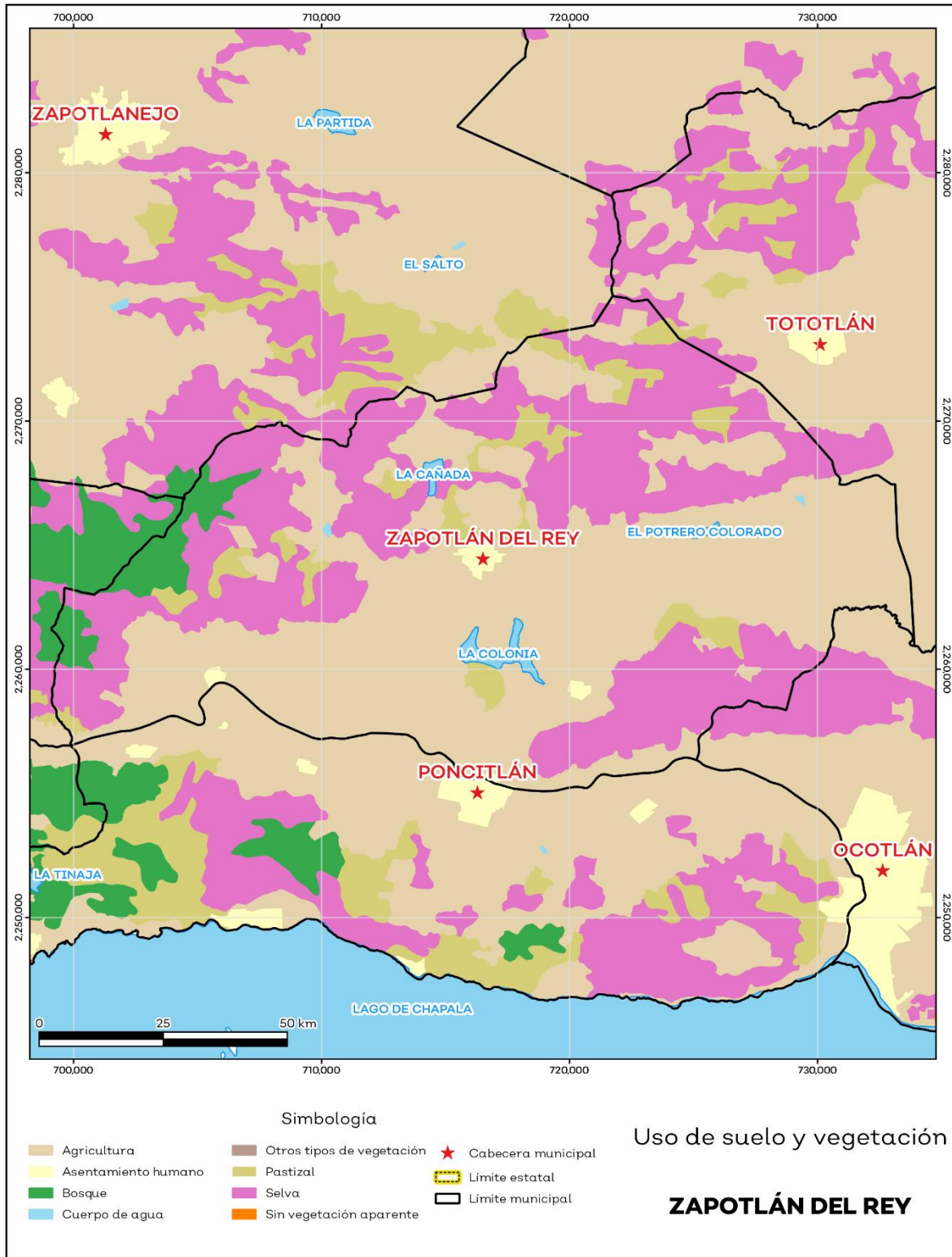
La cobertura del suelo predominante en el municipio es la agricultura con un 55.1% de su superficie, seguida de selva con 33.8%, los asentamientos humanos solo ocupan el 0.6% del territorio total (ver mapa 2).

La superficie arbórea municipal representa el 3.1% de los cuales el 1.4% corresponde a la vegetación arbórea primaria, la cual no presenta una alteración respecto a su estado natural, y 1.7% a la vegetación arbórea secundaria, que debido a perturbaciones ha sido modificada y muestra un proceso de sucesión vegetal (ver tabla 2).

Tabla 2 Cobertura Arbórea		
Zapotlán del Rey, Jalisco		
Cobertura	Cantidad %	Comentarios
Primaria Arbórea Baja	1.4	
Primaria Arbórea Mediana	0.0	
Primaria Arbórea Alta	0.0	La cobertura arbórea referida está compuesta por los siguientes tipos de vegetación: bosque de coníferas, bosque de encino, bosque mesófilo de montaña, bosque de pino y bosque de táscate, selva caducifolia, selva subcaducifolia, selva de galería, manglar, palmar natural, vegetación hidrófila y vegetación inducida.
Secundaria Arbórea Baja	1.7	
Secundaria Arbórea Mediana	0.0	
Secundaria Arbórea Alta	0.0	
Total Arbórea	3.1	

**Fuente:** IIEG, con información de datos vectoriales de uso del suelo y vegetación, Serie VI, INEGI 2016.

**Mapa 2. Uso de suelo y vegetación**



Fuente: IIEG con base en INEGI 2017

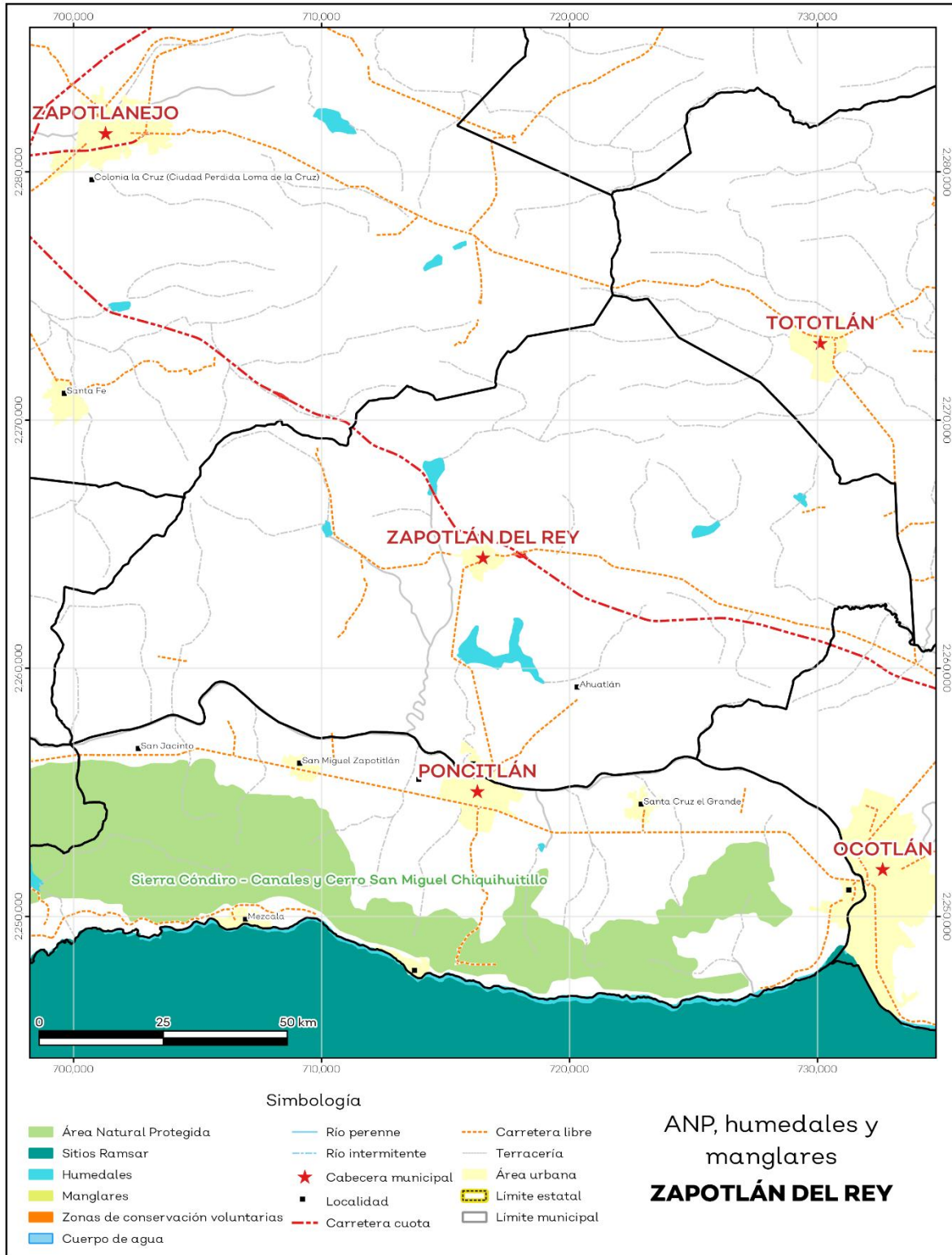
## Áreas naturales protegidas y humedales

Zapotlán del Rey cuenta con 0.9% de humedales (ver mapa 3 y tabla 3).

Tabla 3 ANP y humedales		
Tototlán, Jalisco		
Áreas Naturales	Cantidad %	Descripción
Áreas Naturales Protegidas	0.0	
Sitios Ramsar	0.0	Humedales de importancia internacional.
Humedales	1.4	

**Fuente:** IIEG, con base en CONAGUA 2016, CONANP 2015

**Mapa 3. ANP y humedales**



Fuente: IIEG con base en CONAGUA 2016, CONANP 2015

## Diversidad ecosistémica

La diversidad de ecosistemas conforme a la cobertura de usos de suelo y vegetación nos dice que la cobertura de mayor dominancia es vegetación secundaria arbustiva de selva baja caducifolia la cual representa el 33.8% municipal, y es catalogada con el rango muy alto a nivel estatal. El inverso del índice de Simpson es de 0.72 y nos indica que entre más se acerca al 1 más diversidad ecosistémica de coberturas de suelo hay. El índice de Shannon es de 1.45, en el cual se considera un valor normal si se está entre 2 y 3, valores por debajo de 2 como bajos en diversidad y superiores a 3 son altos en diversidad de ecosistemas (ver tabla 4).

Tabla 4 Diversidad Ecosistémica		
Zapotlán del Rey, Jalisco		
índice	Cantidad	Comentarios
Inverso de Simpson	0.72	Valor entre más cercano a 1, mayor diversidad ecosistémica de coberturas de uso de suelo y vegetación.
Shannon	1.45	El valor varía entre 0.5 y 5. Valor normal entre 2 y 3, valores superiores a 3 son altos en diversidad, valores por debajo de 2 es baja diversidad de ecosistemas.
Equitatividad de Shannon	0.70	Se acerca a 0 cuando una cobertura domina y se acerca a 1 cuando comparten abundancia las coberturas.
índice	%	Cobertura
Dominancia	33.8	Vegetación secundaria arbustiva de selva baja caducifolia

Fuente: IIEG, 2021

## Sequía

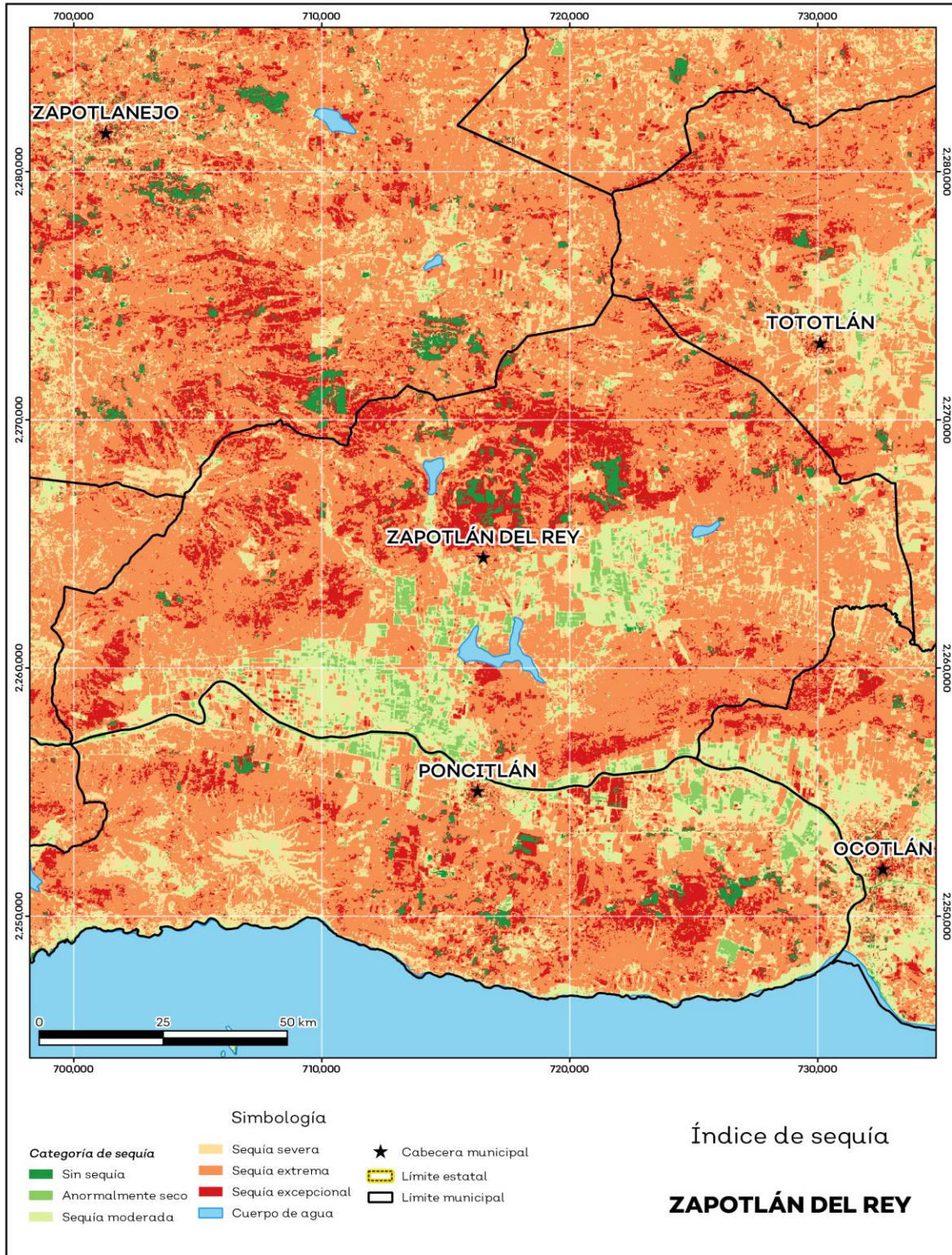
El cambio climático en los últimos años ha traído consigo efectos en los territorios, de allí parte a que se analice el fenómeno natural de la sequía y la escasez de los recursos hídricos.

De la superficie dedicada a las actividades agrícolas el 93.2% presentó alguna categoría de sequía en el año 2020 (ver mapa 4 y tabla 5). Las sequías son causadas principalmente por la escasez de precipitaciones pluviales, la cual puede derivar en una insuficiencia de recursos hídricos necesarios para abastecer la demanda existente, por ello su análisis es trascendental.

Tabla 5 Sequía			
Zapotlán del Rey, Jalisco			
Categoría de sequía	Cantidad Agrícola (%)	Cantidad Municipal (%)	Comentarios
Sin sequía	0.6	1.6	
Anormalmente seco	6.2	3.2	Anormalmente seco es una condición de sequedad, no es una categoría de sequía. Se muestran 2 cantidades en porcentajes: la agrícola es el porcentaje de la superficie afectada de las áreas agrícolas conforme a la delimitación de frontera agrícola; y el porcentaje municipal se refiere a toda la superficie del municipio sin importar la cobertura de uso de suelo y vegetación sin incluir los cuerpos de agua.
Sequía moderada	18.9	10.2	
Sequía severa	16.5	11.6	
Sequía extrema	55.1	57.9	
Sequía excepcional	2.8	14.7	

Fuente: IIEG con base en imágenes Landsat 2020

**Mapa 4. Índice de sequía de diferencia normalizado**



Fuente: IIEG con base en imágenes Landsat 2020

## Precipitación

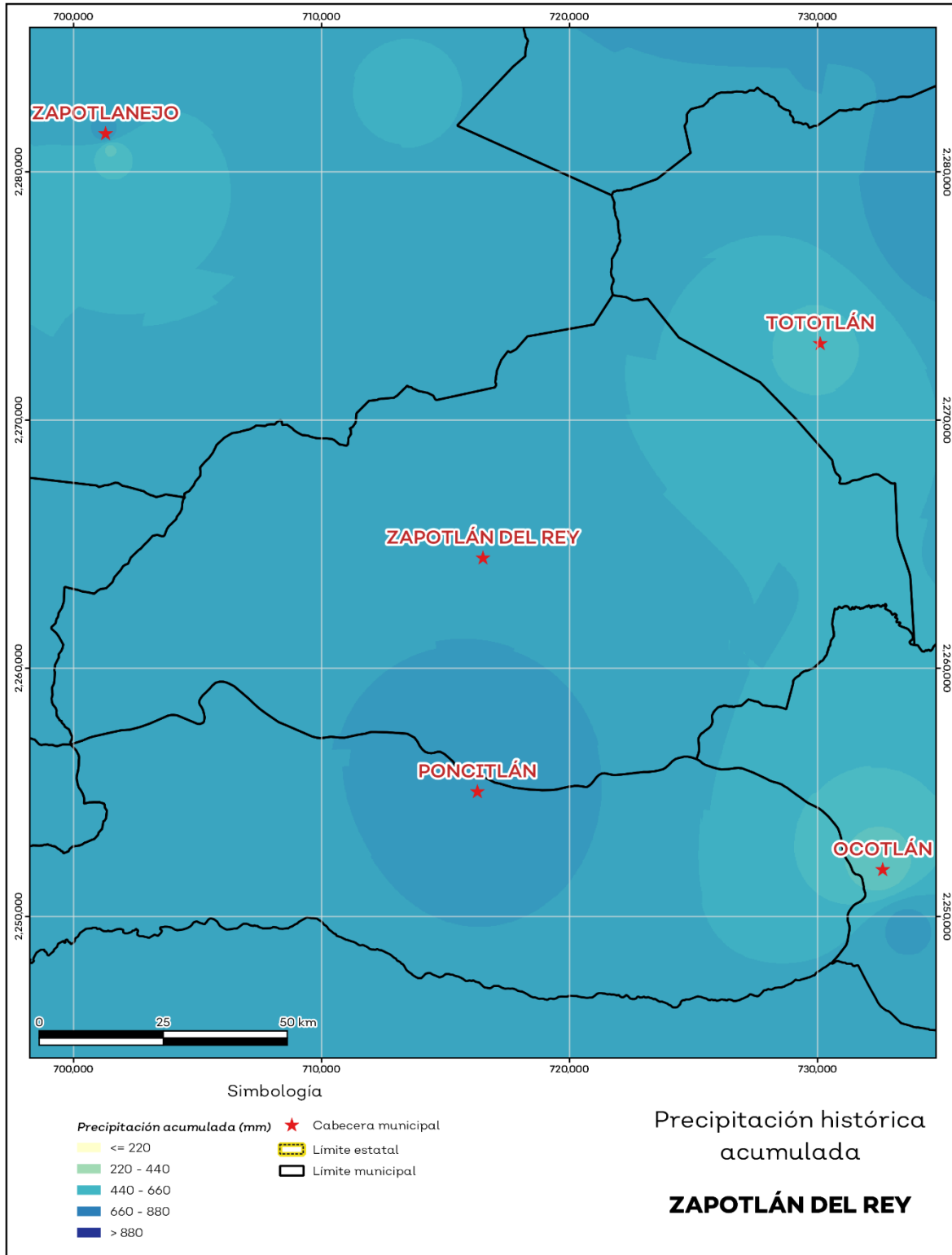
Del análisis de la precipitación media mensual histórica con registros hasta el 2019 del municipio Zapotlán del Rey tenemos que la precipitación acumulada promedio es de 628.71 mm; la media del mes de enero es de 31.07 mm, la mínima de 28.39 mm y la máxima de 40.75 mm; mientras que en julio la precipitación media es de 88.83 mm, la mínima de 80.81 mm y máxima de 92.43 mm (ver mapa 5 y tabla 6).

Tabla 6 Precipitación media mensual y acumulada				
Zapotlán del Rey, Jalisco				
Mes	Promedio (mm)	Mínima (mm)	Máxima (mm)	Comentarios
Enero	31.1	28.4	40.7	
Febrero	33.2	29.4	41.8	
Marzo	43.2	38.7	58.6	
Abril	48.0	43.6	63.6	
Mayo	55.6	50.9	71.6	
Junio	80.9	72.6	86.9	
Julio	88.8	80.8	92.4	Registros de precipitación histórica media mensual.
Agosto	79.0	72.5	81.9	
Septiembre	66.9	61.7	68.0	
Octubre	44.4	39.8	48.9	
Noviembre	31.3	29.3	37.8	
Diciembre	28.2	25.0	34.8	
Acumulada	628.7	559.7	714.8	Registros de precipitación histórica acumulada.

**Fuente:** IIEG con base en datos de precipitación de 1882-2019 del SMN



**Mapa 5. Precipitación histórica acumulada**



**Fuente:** IIEG con base en datos de precipitación de 1882-2019 del SMN

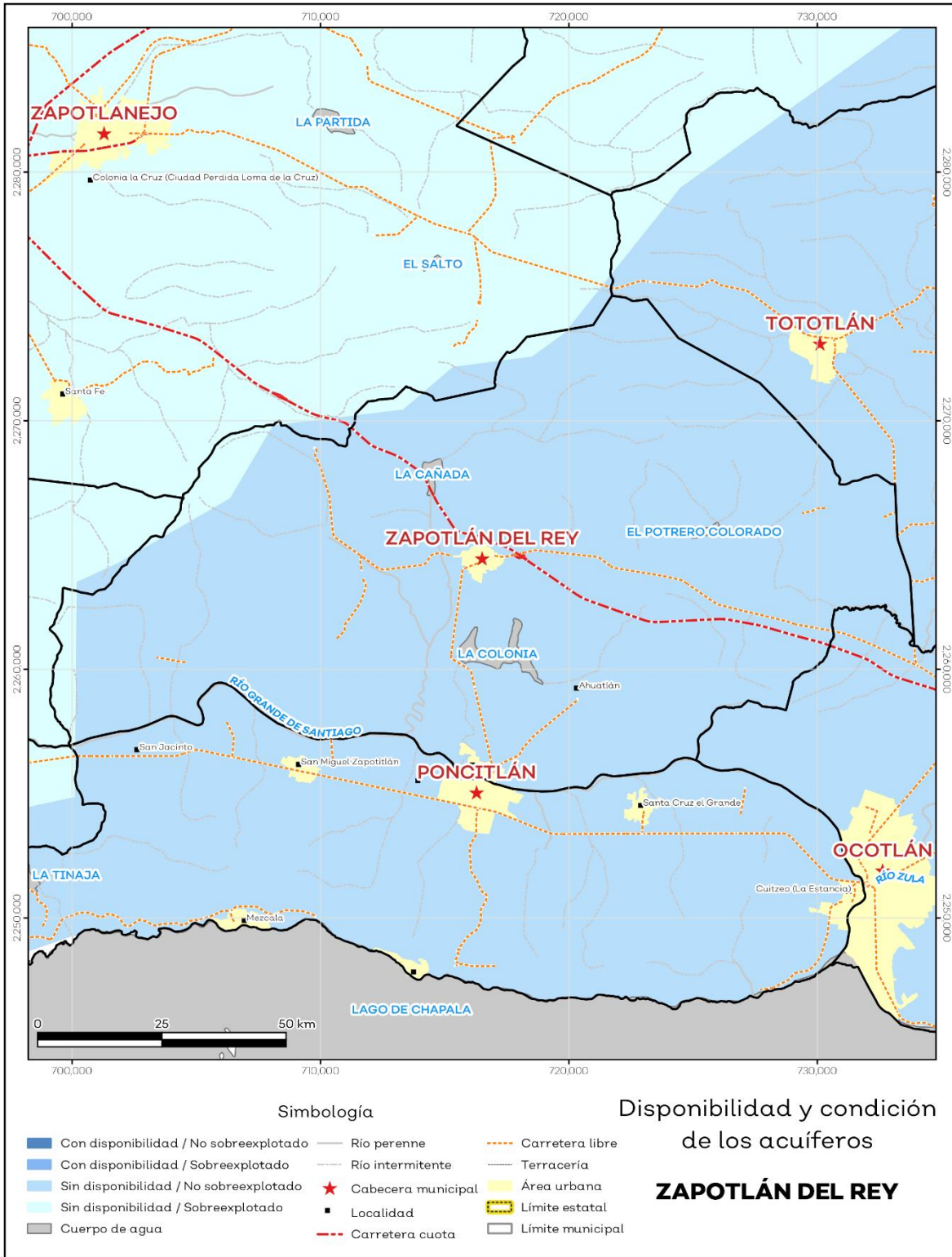
## Recursos hídricos

Los tipos de recursos hídricos del municipio están constituidos por aguas subterráneas, ríos y lagos. El territorio está ubicado dentro de 4 acuíferos de los cuales el 100.0% no tienen disponibilidad y el 0.0% se encuentra con disponibilidad de agua subterránea (ver mapa 6 y tabla 7).

Tabla 7 Acuíferos		
Zapotlán del Rey, Jalisco		
Estatus	Cantidad %	Comentarios
Con disponibilidad	0.0	
Sin disponibilidad	100.0	Reporte de CONAGUA del estatus del acuífero hasta el 2020.
No sobreexplotado	96.6	
Sobreexplotado	3.4	

**Fuente:** IIEG con base en CONAGUA 2021

**Mapa 6. Acuíferos**



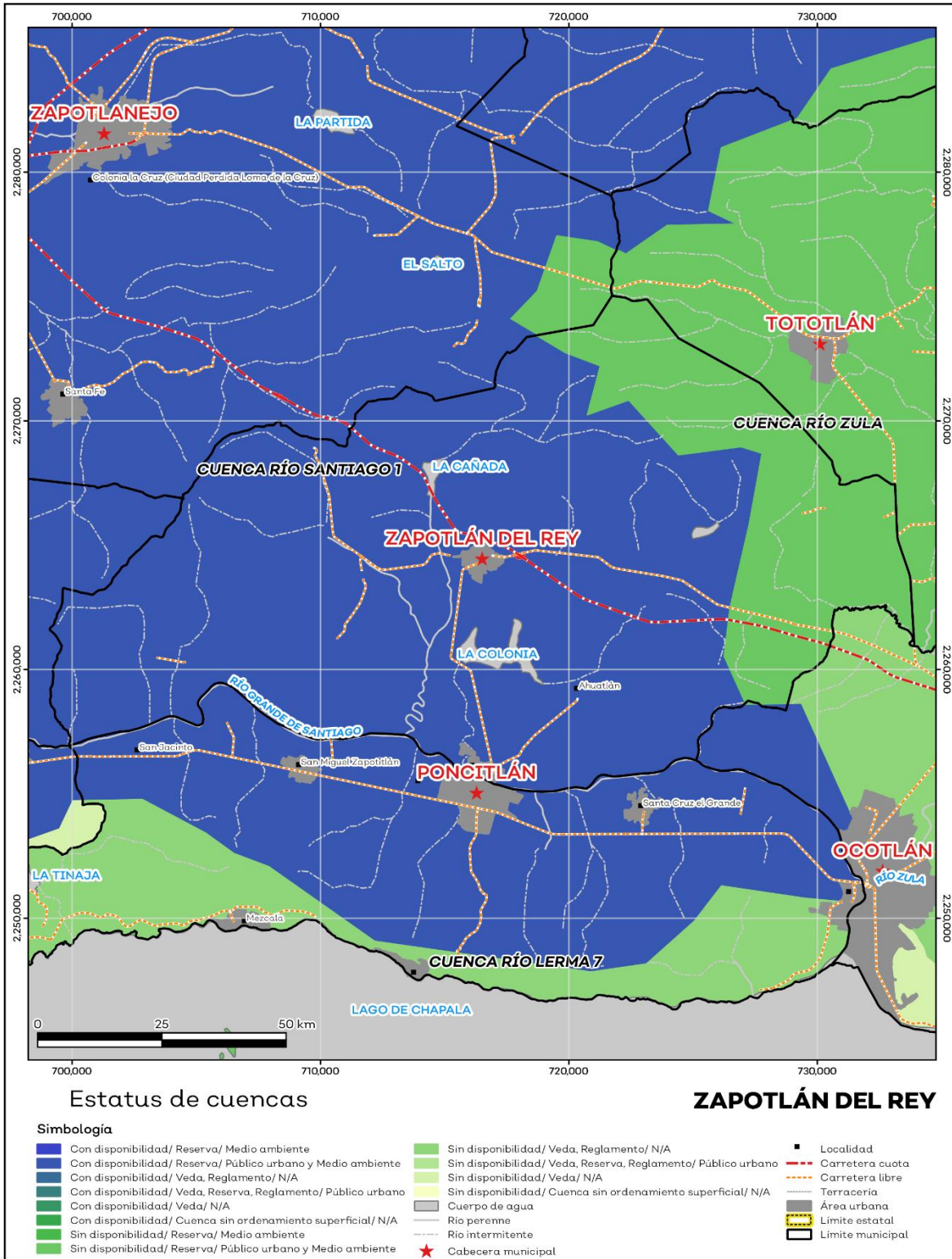
Fuente: IIEG con base en CONAGUA 2021

El territorio municipal está dentro de las cuencas Río Santiago 1, Río Zula de las cuales el 80.4% tienen disponibilidad y el 19.6% presentan déficit de disponibilidad de agua superficial (ver mapa 7 y tabla 8).

Tabla 8 Cuencas		
Zapotlán del Rey, Jalisco		
Estatus	Cantidad %	Comentarios
Con disponibilidad	80.4	
Sin disponibilidad	19.6	
Tipos de Ordenamiento		Cantidad %
Reserva	100.0	Reporte de CONAGUA del estatus de cuencas hasta el 2020.
Veda	0.0	
Veda y reglamento	0.0	
Veda, reserva y reglamento	0.0	
Cuenca sin ordenamiento superficial	0.0	

**Fuente:** IIEG con base en CONAGUA 2021

**Mapa 7. Cuencas**



Fuente: IIEG con base en CONAGUA 2021

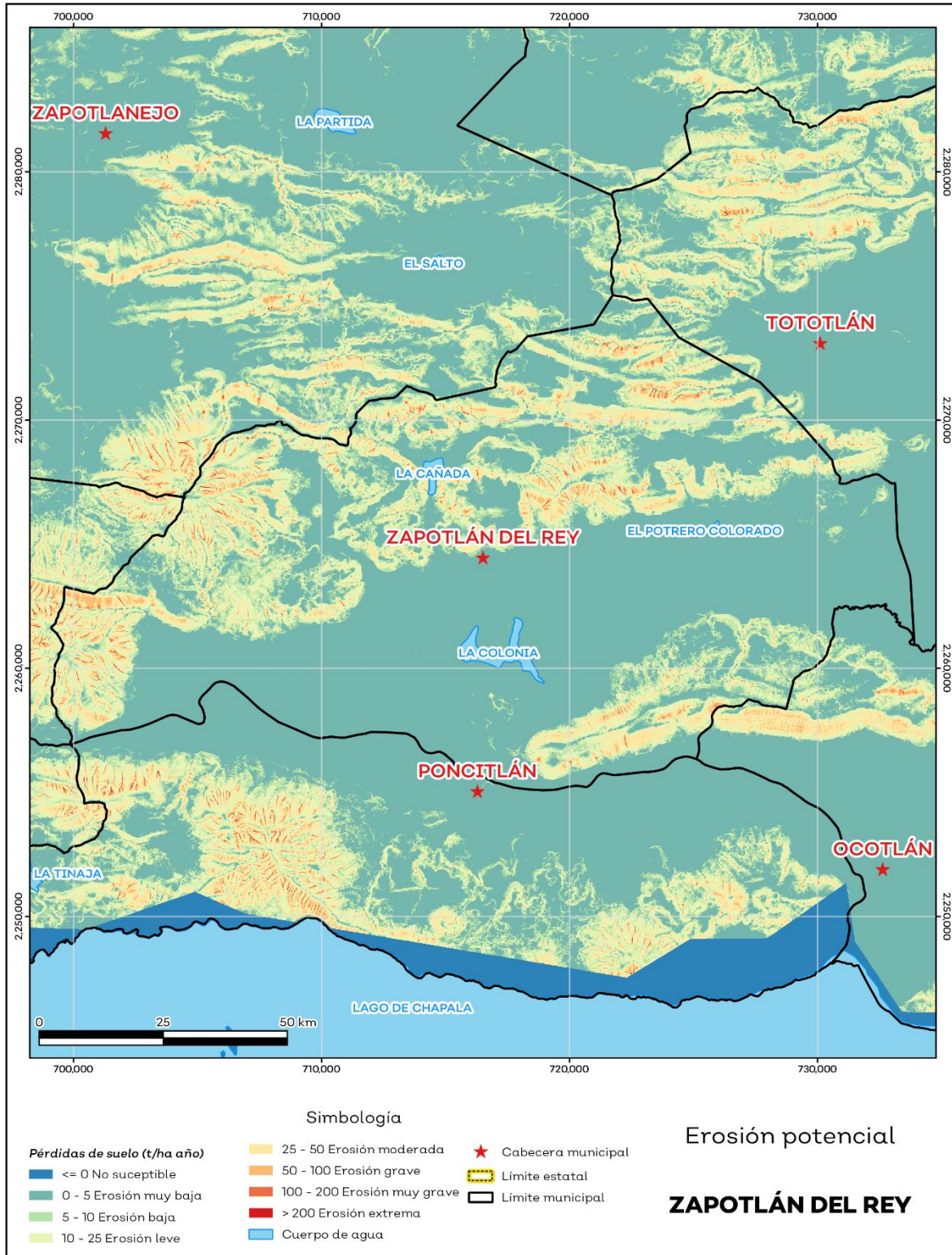
## Erosión potencial

La erosión potencial que pronostica la pérdida de suelo como consecuencia de la influencia del relieve, el viento y el agua, nos indica que en el municipio se tienen en su mayoría pérdidas de suelo de 0 - 5 t/ha.año catalogadas como erosión muy baja (ver mapa 8 y tabla 9).

Tabla 9 Erosión potencial			
Zapotlán del Rey, Jalisco			
Pérdidas de suelo t/ha.año	Clasificación	Cantidad %	Comentarios
0	Zonas no susceptibles al proceso erosivo, como pueden ser espacios urbanos, carreteras o embalses.	0.0	
0 a 5	Zonas con niveles de erosión muy bajos y pérdidas de suelo tolerables. No hay erosión neta.	60.5	
5 a 10	Zonas con niveles de erosión bajos y pérdidas de suelo que puede ser tolerables. Probablemente no hay erosión neta.	10.6	
10 a 25	Zonas con procesos erosivos leves. Existe erosión, aunque no es apreciable a simple vista.	17.9	En el cálculo no se incluyeron los cuerpos de agua por considerarse zonas no susceptibles al proceso erosivo.
25 a 50	Zonas con procesos erosivos moderados. Existe erosión, aunque puede no ser apreciable a simple vista.	8.2	
50 a 100	Zonas con procesos erosivos graves. Existe erosión y es apreciable a simple vista.	1.6	
100 a 200	Zonas con procesos erosivos muy graves. Existe erosión y es manifiesta a simple vista.	0.3	
Más de 200	Zonas con procesos erosivos extremos. Existe erosión y es evidente a simple vista.	0.1	

**Fuente:** IIEG; con base en datos de precipitación de 1882-2019 del SMN, Modelo digital de elevaciones INEGI 2013, FAO 2003.

**Mapa 8. Erosión potencial**



Fuente: IIEG; con base en datos de precipitación de 1882-2019 del SMN, Modelo digital de elevaciones INEGI 2013, FAO 2003.

## Infraestructura

Por último, el municipio cuenta con 16 servicios públicos, de los cuales destacan 46 escuelas, seguido de 24 templos y plazas con 17 (ver tabla 10).

Tabla 10 Infraestructura		
Zapotlán del Rey, Jalisco		
Infraestructura	Descripción	
Infraestructura (km)	Carreteras	73.8
	Caminos	94.2
El municipio se encuentra en el noveno lugar de la región Ciénega, registrando grado alto de conectividad en caminos y carreteras.		
Tipo de servicios	Cantidad	Comentarios
Aeródromo Civil	0	
Cementerio	3	
Centro Comercial	0	
Centro de Asistencia Médica	9	
Escuela	46	
Estación de Transporte Terrestre	0	
Instalación de Comunicación	0	
Instalación de Servicios	1	La información presentada en esta tabla corresponde a los servicios concentrados en localidades mayores a 2,500 habitantes.
Instalación Deportiva o Recreativa	13	
Instalación Diversa	3	
Instalación Gubernamental	3	
Mercado	0	
Plaza	17	
Pozo	2	
Tanque de Agua	8	
Templo	24	

**Fuente:** IIEG con base en Red Nacional de Caminos INEGI 2019. Mapa General del Estado de Jalisco 2012. Marco Geoestadístico Nacional, servicios e información complementaria, INEGI 2020.





**IIEG**  
Instituto de Información  
Estadística y Geográfica  
de Jalisco

# Demografía y Sociedad

Zapotlán del Rey  
Diagnóstico del municipio  
Agosto 2021



**Jalisco**  
GOBIERNO DEL ESTADO

## Aspectos Demográficos

El municipio de Zapotlán del Rey pertenece a la Región Ciénega, su población en 2020, según el Censo de Población y Vivienda 2020, era de 19,279 personas; 49.3 por ciento hombres y 50.7 por ciento mujeres; los habitantes del municipio representaban el 4.6 por ciento del total regional (ver tabla 1). Comparando este monto poblacional con el del año 2015, se obtiene que la población municipal aumentó un 7.75 por ciento en cinco años.

Tabla 1 Población por sexo, porcentaje en el municipio						
Zapotlán del Rey, Jalisco						
Clave	Municipio	Población total 2015	Población 2020			
			Total	Porcentaje en el municipio	Hombres	Mujeres
123	Zapotlán del Rey	17,893	19,279	100%	9,499	9,780

Fuente: IIEG con base en INEGI, Censo de Población y Vivienda 2020 y Encuesta Intercensal 2015.

El municipio en 2020 contaba con 58 localidades, de éstas, 7 eran de dos viviendas y 16 de una. La localidad de Zapotlán del Rey es la más poblada con 3,330 personas, y representa el 17.3% de la población; le siguen Santiago Totolimixpan (Colonia la Guadalupana) con el 16%, Ahuatlán con el 12.8%, Oatlán con el 6.6% y Tecualtitán con el 6.2% del total municipal (ver tabla 2).

Tabla 2 Población por sexo, porcentaje en el municipio						
Zapotlán del Rey, Jalisco						
Clave	Municipio/Localidad	Población total 2010	Población 2020			
			Total	Porcentaje en el municipio	Hombres	Mujeres
0123	Zapotlán del Rey	17,585	19,279	100.0	9,499	9,780
0001	Zapotlán del Rey	3,280	3,330	17.3	1,615	1,715
0041	Santiago Totolimixpan (Colonia la Guadalupana)	2,559	3,080	16.0	1,538	1,542
0003	Ahuatlán	2,069	2,471	12.8	1,213	1,258
0029	Oatlán	1,280	1,266	6.6	611	655
0046	Tecualtitán	1,267	1,190	6.2	592	598

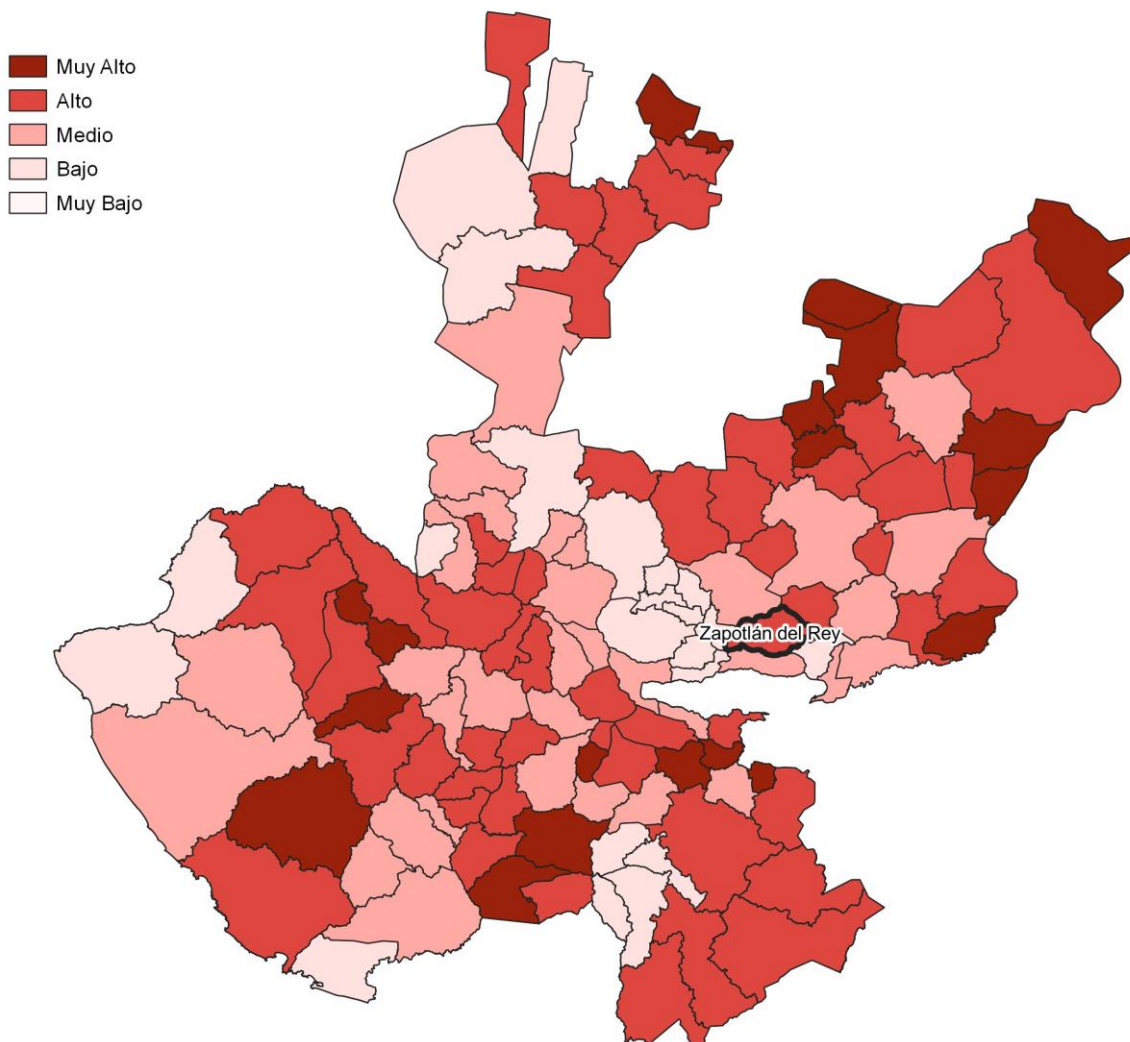
Fuente: IIEG, con base en INEGI, Censos y conteos nacionales, 2010-2020.

## Intensidad migratoria

El estado de Jalisco tiene una añeja tradición migratoria a Estados Unidos que se remonta hacia finales del siglo XIX. Se estima que 1.4 millones de personas nacidas en Jalisco habitan en Estados Unidos y que alrededor de 2.6 millones de personas nacidas en aquel país son hijos de padres jaliscienses.

De acuerdo al índice de intensidad migratoria calculado por el Consejo Nacional de Población (CONAPO) con datos del censo de población de 2010 del INEGI, Jalisco tiene un grado alto de intensidad migratoria, y tiene el lugar decimotercero entre las entidades federativas del país con mayor intensidad migratoria.

**Mapa 1 Grado de Intensidad migratoria a Estados Unidos. Jalisco, 2010**



**Fuente:** IIEG, con base en estimaciones del CONAPO, 2010

Los indicadores de este índice señalan que en Zapotlán del Rey el 17.82 por ciento de las viviendas del municipio se recibieron remesas en 2010, en un 4.18 por ciento se reportaron emigrantes del quinquenio anterior (2005-2010), en el 1.54 por ciento se registraron migrantes circulares del quinquenio anterior, así mismo el 6.63 por ciento de las viviendas contaban con migrantes de retorno del quinquenio anterior (ver tabla 3).

**Tabla 3 Índice y grado de intensidad migratoria e indicadores socioeconómicos**

Zapotlán del Rey, 2010	
Índice y grado de intensidad migratoria e indicadores socioeconómicos	Valores
Índice de intensidad migratoria	0.9067
Grado de intensidad migratoria	alto
Total de viviendas	4365
% Viviendas que reciben remesas	17.82
% Viviendas con emigrantes en Estados Unidos del quinquenio anterior	4.18
% Viviendas con migrantes circulares del quinquenio anterior	1.54
% Viviendas con migrantes de retorno del quinquenio anterior	6.63
Lugar que ocupa en el contexto estatal	62
Lugar que ocupa en el contexto nacional	436

**Fuente:** IIEG, con base en estimaciones del CONAPO con base en el INEGI, muestra del diez por ciento del Censo de Población y Vivienda 2010.

Cabe señalar que en el cálculo previo del índice de intensidad migratoria, que fue en el año 2000, la unidad de observación eran los hogares y Zapotlán del Rey ocupaba el lugar 53 con grado alto, donde el porcentaje de hogares que recibieron remesas fue del 14.48 %, hogares con emigrantes en Estados Unidos del quinquenio anterior 10.19%, mientras que el 4.05% de los hogares tenían migrantes circulares del quinquenio anterior y 3.55% migrantes de retorno (ver tabla 4).

**Tabla 4 Índice y grado de intensidad migratoria e indicadores socioeconómicos**

Zapotlán del Rey, 2000	
Índice y grado de intensidad migratoria e indicadores socioeconómicos	Valores
Índice de intensidad migratoria	1.2122
Grado de intensidad migratoria	alto
Total de hogares	3 356
% Hogares que reciben remesas	14.48
% Hogares con emigrantes en Estados Unidos del quinquenio anterior	10.19
% Hogares con migrantes circulares del quinquenio anterior	4.05
% Hogares con migrantes de retorno del quinquenio anterior	3.55
Lugar que ocupa en el contexto estatal	53

**Fuente:** IIEG, con base en datos del Consejo Nacional de Población. Colección: Índices Sociodemográficos. Diciembre de 2001.

## Pobreza multidimensional

La pobreza está asociada a condiciones de vida que vulneran la dignidad de las personas, limitan sus derechos y libertades fundamentales, impiden la satisfacción de sus necesidades básicas e imposibilitan su plena integración social. De acuerdo con esta concepción, una persona se considera en situación de pobreza multidimensional cuando sus ingresos son insuficientes para adquirir los bienes y los servicios que requiere para satisfacer sus necesidades y presenta carencia en al menos uno de los siguientes seis indicadores: rezago educativo, acceso a los servicios de salud, acceso a la seguridad social, calidad y espacios de la vivienda y servicios básicos en la vivienda.

La metodología para medir el fenómeno de la pobreza fue desarrollada por el Consejo Nacional de Evaluación de la Política de Desarrollo Social (CONEVAL) y permite profundizar en el estudio de la pobreza, ya que además de medir los ingresos, como tradicionalmente se realizaba, se analizan las carencias sociales desde una óptica de los derechos sociales. Estos componentes permitirán dar un seguimiento puntual de las carencias sociales y el bienestar económico de la población, además de proporcionar elementos para el diagnóstico y seguimiento de la situación de la pobreza en nuestro país, desde un enfoque novedoso y consistente con las disposiciones legales aplicables y que retoma los estudios académicos recientes en materia de medición de la pobreza. En términos generales, de acuerdo a su ingreso y a su índice de privación social, se propone la siguiente clasificación:

**Pobres multidimensionales.** - Población con ingreso inferior al valor de la línea de bienestar y que padece al menos una carencia social.

**Vulnerables por carencias sociales.** - Población que presenta una o más carencias sociales, pero cuyo ingreso es superior a la línea de bienestar.

**Vulnerables por ingresos.** - Población que no presenta carencias sociales y cuyo ingreso es inferior o igual a la línea de bienestar.

**No pobre multidimensional y no vulnerable.** - Población cuyo ingreso es superior a la línea de bienestar y que no tiene carencia social alguna.

**Tabla 5 Pobreza Multidimensional**

**Zapotlán del Rey, 2015-2020**

Indicadores de incidencia	Porcentaje		Personas		Carencias promedio	
	2015	2020	2015	2020	2015	2020
<b>Pobreza multidimensional</b>						
Población en situación de pobreza multidimensional	44.3	38.6	8,054	6,833	2.1	2.3
Población en situación de pobreza multidimensional moderada	38.9	33.3	7,081	5,899	1.9	2.1
Población en situación de pobreza multidimensional extrema	5.3	5.3	973	934	3.4	3.5
Población vulnerable por carencias sociales	41.6	45.8	7,578	8,104	1.9	2.0
Población vulnerable por ingresos	4.6	3.9	835	696		
Población no pobre multidimensional y no vulnerable	9.5	11.7	1,734	2,064		
<b>Privación social</b>						
Población con al menos una carencia social	85.9	84.4	15,632	14,938	2.0	2.2
Población con al menos tres carencias sociales	24.5	25.0	4,467	4,431	3.3	3.4
<b>Indicadores de carencias sociales</b>						
Rezago educativo	32.0	27.0	5,822	4,784	2.6	2.7
Acceso a los servicios de salud	18.2	44.1	3,306	7,797	2.7	2.6
Acceso a la seguridad social	72.5	67.9	13,204	12,025	2.1	2.3
Calidad y espacios de la vivienda	8.8	9.2	1,603	1,621	3.0	3.0
Acceso a los servicios básicos en la vivienda	30.0	21.9	5,455	3,874	2.8	2.9
Acceso a la alimentación	12.5	12.0	2,267	2,124	3.0	3.1
<b>Bienestar</b>						
Población con un ingreso inferior a la línea de bienestar mínimo	14.7	12.2	2,684	2,167	2.1	2.1
Población con un ingreso inferior a la línea de bienestar	48.8	42.5	8,888	7,529	1.9	2.3

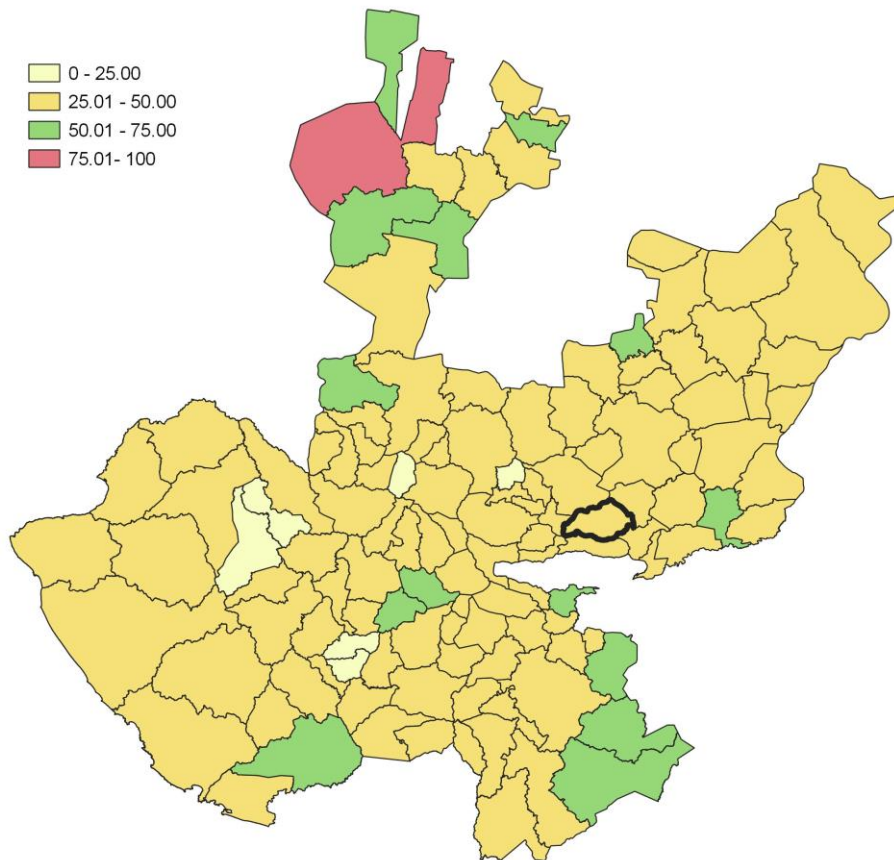
**Fuente:** Elaborado por el IIEG con base en estimaciones del CONEVAL con base en el Modelo Estadístico 2015 para la continuidad del MCS-ENIGH, la Encuesta Intercensal 2015, el Modelo Estadístico 2020 para la continuidad del MCS-ENIGH y la muestra del Censo de Población y Vivienda 2020.

En la tabla 5 se muestran los datos actualizados a 2020 del porcentaje y número de personas en situación de pobreza, vulnerable por carencias sociales, vulnerable por ingresos; no pobre y no vulnerable. En Zapotlán del Rey el 38.6 por ciento de la población se encuentra en situación de pobreza, es decir, 6,833 personas comparten esta situación en el municipio, así mismo el 45.8 por ciento (8,104 personas) de la población es vulnerable por carencias sociales; el 3.9 por ciento es vulnerable por ingresos y 11.7 por ciento es no pobre y no vulnerable.

Es importante agregar que en 2020 el 5.3 por ciento de la población de Zapotlán del Rey presentó pobreza extrema, mientras que para el 2015 presentó un 5.3 por ciento, es decir, 973 personas (2015); por otro lado, en 2020 un 33.3 por ciento de la población estaba en pobreza moderada (5,899 personas) y para 2015 su porcentaje 38.9 por ciento, en datos absolutos 7,081 habitantes.

De los indicadores de carencias sociales en 2020, destaca que el indicador acceso a la seguridad social es el más alto con un 67.9 por ciento, que en términos relativos se trata de 12,025 habitantes. El que menos porcentaje acumula es el de calidad y espacios de la vivienda, con el 9.2 por ciento.

**Mapa 2 Porcentaje de población con pobreza multidimensional por municipio. Jalisco, 2020**



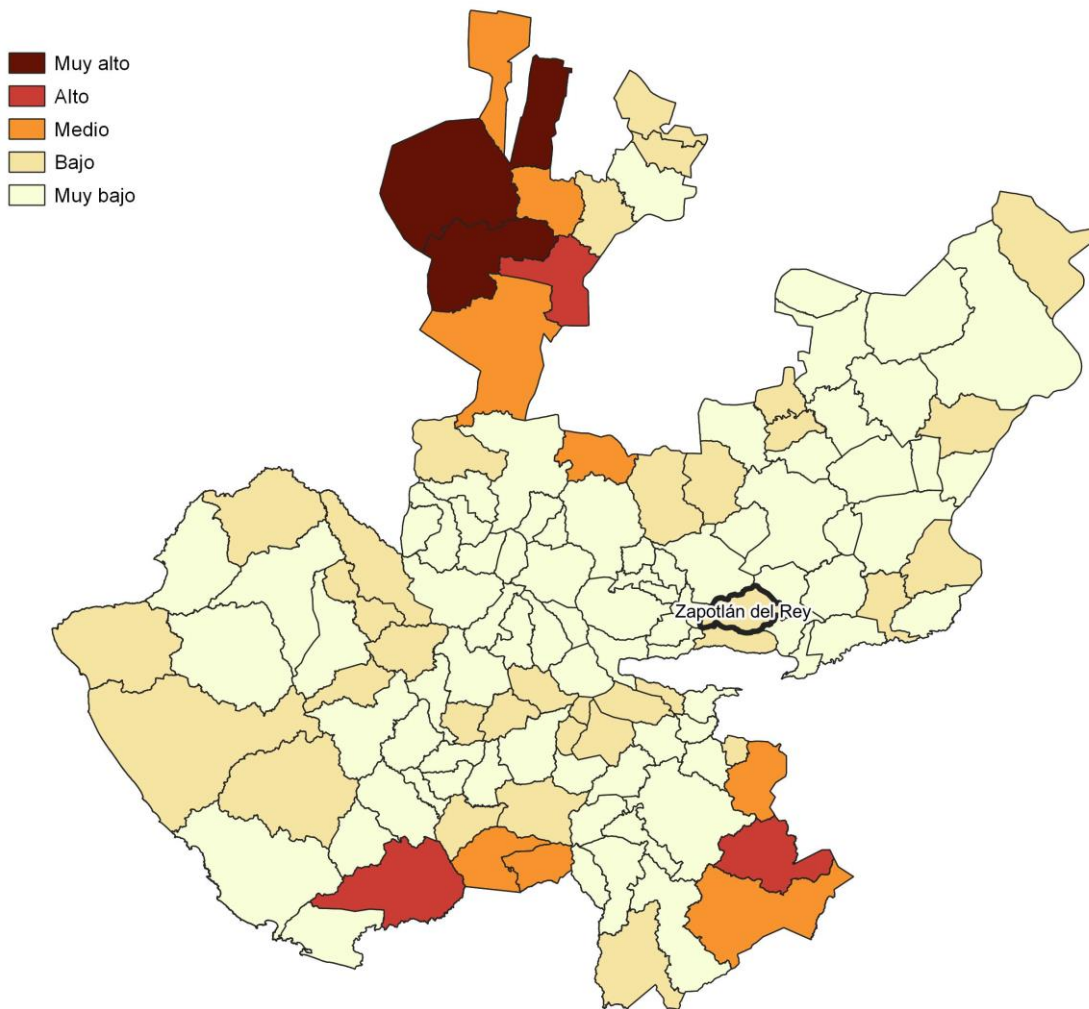
**Fuente:** Elaborado por el IIEG con base en estimaciones del CONEVAL con base en el Modelo Estadístico 2020 para la continuidad del MCS-ENIGH y la muestra del Censo de Población y Vivienda 2020.



## Marginación

La construcción del índice para las entidades federativas, regiones y municipios considera cuatro dimensiones estructurales de la marginación: falta de acceso a la educación (población analfabeta de 15 años o más y población sin primaria completa de 15 años o más); residencia en viviendas inadecuadas (sin disponibilidad de agua entubada, sin drenaje ni servicio sanitario exclusivo, con piso de tierra, sin disponibilidad de energía eléctrica y con algún nivel de hacinamiento); percepción de ingresos monetarios insuficientes (ingresos hasta 2 salarios mínimos) y residir en localidades pequeñas con menos de 5 mil habitantes. En la tabla 6 se presentan los indicadores que componen el índice de marginación para el 2020 del municipio. En donde se ve que Zapotlán del Rey cuenta con un grado de marginación Bajo, y que la mayoría de sus carencias son ligeramente similares a las del promedio estatal; destaca que la población de 15 años o más sin educación básica es de 49.68 por ciento, y que el 76.9 por ciento de la población gana menos de dos salarios mínimos.

**Mapa 3 Índice de marginación por municipio. Jalisco, 2015**



**Fuente:** IIEG, con base en estimaciones del CONAPO, 2015

Las principales localidades del municipio tienen en su mayoría un grado de marginación muy bajo. En particular se ve que Tecualtitán tiene los más altos porcentajes de población sin primaria completa (52.9%), mientras que Oatlán presenta los más altos porcentajes de población analfabeta (6.4%), Zapotlán del Rey tiene los más bajos porcentajes de población sin primaria completa (40.8%), por su parte Santiago Totolimixpan (Colonia la Guadalupana) presenta los más bajos porcentajes de población analfabeta con 4.2% (ver tabla 6).

Tabla 6 Grado de marginación e indicadores sociodemográficos							
Zapotlán del Rey, 2020							
Municipio / Localidad		Grado	% Población de 15 años o más analfabeta	% Población de 15 años o más sin educación básica	% Población en localidades con menos de 5000 habitantes	% Población ocupada con ingreso de hasta 2 salarios mínimos	% Viviendas particulares habitadas que no disponen de refrigerador
Clave	Nombre						
	Jalisco	Muy Bajo	2.9	29.5	16.2	55.9	
123	Zapotlán del Rey	Bajo	6.2	49.7	100	76.9	
1	Zapotlán del Rey	Muy bajo	5.2	40.8			2.8
41	Santiago Totolimixpan (Colonia la Guadalupana)	Muy bajo	4.2	44.1			7
3	Ahuatlán	Muy bajo	4.4	46.4			6.5
29	Oatlán	Muy bajo	6.4	50.8			3
46	Tecualtitán	Muy bajo	6.2	52.9			1.9

\* Para el cálculo de los índices estatales y municipales, estos indicadores corresponden a los porcentajes de ocupantes en viviendas.

**Fuente:** Elaborado por el IIEG con base en CONAPO, índice de marginación por localidad, 2020.

Respecto a las carencias en la vivienda, las localidades de Ahuatlán y Oatlán comparten los más altos porcentajes de viviendas sin excusado con el 0.7%; del mismo modo las localidades de Santiago Totolimixpan (Colonia la Guadalupana) y Ahuatlán comparten los más altos porcentajes de viviendas sin energía eléctrica con el 0.4%; por otra parte, la localidad de Tecualtitán tiene los más altos porcentajes de viviendas sin agua entubada con el 0.5%; a su vez la localidad de Tecualtitán tiene los más altos porcentajes de viviendas con piso de tierra con el 3.8%; finalmente, la localidad de Santiago Totolimixpan (Colonia la Guadalupana) tiene los más altos porcentajes de viviendas sin refrigerador con el 7% (ver tabla 7).

**Tabla 7 Grado de marginación e indicadores sociodemográficos**

**Zapotlán del Rey, 2010**

Municipio / Localidad		Grado	% Viviendas particulares habitadas sin excusado*	% Viviendas particulares habitadas sin energía eléctrica*	% Viviendas particulares habitadas sin disponibilidad de agua entubada*	**Promedio de ocupantes por cuarto en viviendas particulares habitadas	% Viviendas particulares habitadas con piso de tierra
Clave	Nombre						
	Jalisco	Muy Bajo	0.6	0.3	0.8	14.0	1.7
123	Zapotlán del Rey	Bajo	1.2	0.4	0.6	22.8	1.8
1	Zapotlán del Rey	Muy bajo	0.2	0.2	0.1	27.3	2.3
41	Santiago Totolimixpan (Colonia la Guadalupe)	Muy bajo	0.1	0.4	0.1	33.1	2.0
3	Ahuatlán	Muy bajo	0.7	0.4	0.2	29.4	0.6
29	Otatlán	Muy bajo	0.7	0.0	0.0	27.8	0.9
46	Tecualtitán	Muy bajo	0.0	0.1	0.5	26.0	3.8

\* Para el cálculo de los índices estatales y municipales, estos indicadores corresponden a los porcentajes de ocupantes en viviendas.

\*\* Para el dato estatal y municipal se considera el porcentaje de viviendas con algún nivel de hacinamiento

**Fuente:** IIEG, con base en CONAPO, Índices de marginación por entidad federativa, municipal y a nivel localidad, 2010 Índices sociodemográficos

Nota: El dato del estado y del municipio es 2015

## Índices Sociodemográficos

A manera de recapitulación, el municipio de Zapotlán del Rey en 2020, ocupaba a nivel estatal el lugar 23 en el índice de marginación con un grado bajo, en pobreza multidimensional se localiza en el lugar 72, con el 38.9 por ciento de su población en pobreza moderada y 5.3 por ciento en pobreza extrema; y en cuanto al índice de intensidad migratoria el municipio tiene un grado alto y ocupa el lugar 62 entre todos los municipios del estado (ver tabla 8).

Tabla 8 Población total, grado de marginación e intensidad migratoria y situación de pobreza									
Zapotlán del Rey									
Clave	Municipio	Población	Marginación 2020		Pobreza Multidimensional 2015			Intensidad Migratoria 2010	
			Grado	Lugar	Moderada	Extrema	Lugar	Grado	Lugar
14	Jalisco	8,348,151	Muy Bajo	28	28.4	3.0	7	Alto	13
013	Atotonilco el Alto	64,009	Muy Bajo	95	38.4	2.7	87	Medio	99
016	Ayotlán	41,552	Bajo	47	48.8	7.5	28	Alto	36
018	La Barca	67,937	Muy Bajo	82	40.3	3.7	79	Medio	93
033	Degollado	21,226	Muy Bajo	57	40.0	6.3	64	Muy Alto	2
047	Jamay	24,894	Muy Bajo	83	45.5	3.7	51	Medio	77
063	Ocotlán	106,050	Muy Bajo	112	31.5	3.5	108	Bajo	113
066	Poncitlán	53,659	Bajo	46	36.3	11.5	59	Medio	85
105	Tototlán	23,573	Muy Bajo	85	37.8	3.1	89	Alto	53
123	Zapotlán del Rey	19,279	Bajo	23	38.9	5.3	72	Alto	62

Fuente: IIEG, con base en estimaciones del CONEVAL 2015 y CONAPO 2020.

\*El dato de Jalisco en Pobreza Multidimensional corresponde a 2020.



**IIEG**  
Instituto de Información  
Estadística y Geográfica  
de Jalisco

# Economía

Zapotlán del Rey  
Diagnóstico del municipio  
Agosto 2021

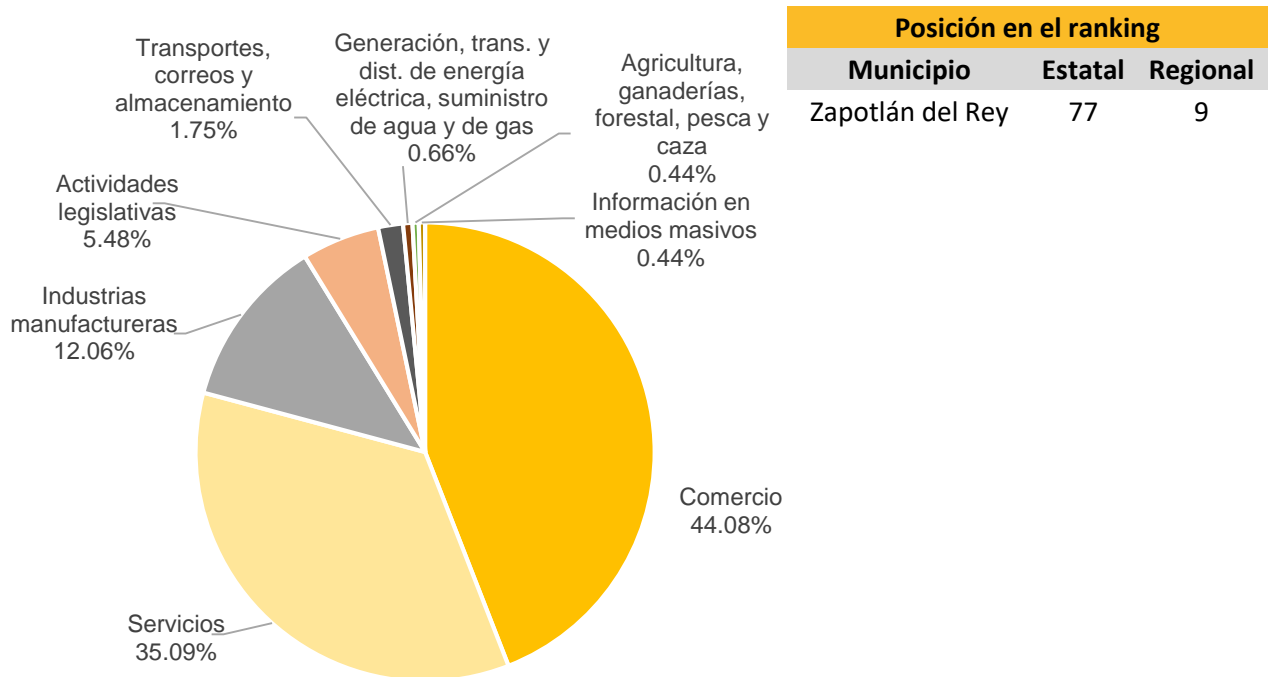


**Jalisco**  
GOBIERNO DEL ESTADO

## Número de empresas

Conforme a la información del Directorio Estadístico Nacional de Unidades Económicas (DENUE) de INEGI, el municipio de Zapotlán del Rey cuenta con 456 unidades económicas al mes de mayo de 2021 y su distribución por sectores revela un predominio de unidades económicas dedicadas al sector comercio, siendo estas el 44.08% del total de las empresas en el municipio. Ocupa la posición 77 del total de empresas establecidas en el estado y el lugar número 9 en el ranking regional

**Gráfico 1 Distribución de las unidades económicas  
Zapotlán del Rey, 2021 / Mayo**



Posición en el ranking		
Municipio	Estatal	Regional
Zapotlán del Rey	77	9

**Tabla 1 Composición de las empresas**

Zapotlán del Rey, mayo 2021. (Unidades económicas)

Sector	0 a 5 personas	6 a 10 personas	11 a 30 personas	31 a 50 personas	51 a 100 personas	101 a 250 personas	251 y más	Total de unidades económicas
Comercio	194	5	1	1	0	0	0	201
Servicios	153	4	3	0	0	0	0	160
Industrias manufactureras	45	8	0	1	0	0	1	55
Actividades legislativas	17	0	7	1	0	0	0	25
Transportes, correos y almacenamiento	2	1	4	1	0	0	0	8
Generación, trans. y dist. de energía eléctrica, suministro de agua y de gas	2	1	0	0	0	0	0	3
Agricultura, ganaderías, forestal, pesca y caza	2	0	0	0	0	0	0	2
Información en medios masivos	2	0	0	0	0	0	0	2
<b>Total</b>	<b>417</b>	<b>19</b>	<b>15</b>	<b>4</b>	<b>0</b>	<b>0</b>	<b>1</b>	<b>456</b>

Fuente: IIEG, con base en información de INEGI, DENUE.

## Valor agregado censal bruto

El valor agregado censal bruto se define como: “*el valor de la producción que se añade durante el proceso de trabajo por la actividad creadora y de transformación del personal ocupado, el capital y la organización (factores de la producción), ejercida sobre los materiales que se consumen en la realización de la actividad económica.*” En resumen, esta variable se refiere al valor de la producción que añade la actividad económica en su proceso productivo.

Los censos económicos 2019, registraron que en el municipio de Zapotlán del Rey, los tres subsectores más importantes en la generación de valor agregado censal bruto fueron el *Comercio al por mayor de materias primas agropecuarias y forestales, para la industria, y materiales de desecho; la Industria alimentaria; y el Comercio al por menor de abarrotes, alimentos, bebidas, hielo y tabaco*, que generaron en conjunto 13.3% del total del valor agregado censal bruto registrado en 2019 en el municipio.

El subsector de *Industria alimentaria*, que concentró el 3.9% del valor agregado censal bruto en 2019, registró el mayor crecimiento real pasando de 3 millones 253 mil pesos en 2014 a 18 millones 109 mil pesos en 2019, representado un incremento de 456.8% durante el periodo.

<b>Tabla 2. Subsectores con mayor valor agregado censal bruto (VACB)</b>				
<b>Zapotlán del Rey, 2014 y 2019. (Miles de pesos a precios de 2018).</b>				
<b>Subsector</b>	<b>2014</b>	<b>2019</b>	<b>% Part. 2019</b>	<b>Var % 2014-2019</b>
Comercio al por mayor de materias primas agropecuarias y forestales, para la industria, y materiales de desecho		25,820	5.5%	
Industria alimentaria	3,253	18,109	3.9%	456.8%
Comercio al por menor de abarrotes, alimentos, bebidas, hielo y tabaco		17,931	3.9%	
Servicios profesionales, científicos y técnicos	48	12,027	2.6%	24,797.4%
Comercio al por menor en tiendas de autoservicio y departamentales	45	4,993	1.1%	11097.5%
Servicios de reparación y mantenimiento	795	2,360	0.5%	196.8%
Comercio al por menor de productos textiles, bisutería, accesorios de vestir y calzado	168	2,343	0.5%	1290.9%
Fabricación de productos metálicos	831	1,853	0.4%	123.0%
Comercio al por menor de vehículos de motor, refacciones, combustibles y lubricantes		1,836	0.4%	
Comercio al por menor de artículos de ferretería, tlapalería y vidrios	372	1,762	0.4%	374.2%
Comercio al por menor de artículos de papelería, para el esparcimiento y otros artículos de uso personal	7,978	1,603	0.3%	-79.9%
Otros	5,077	374,600	80.5%	7278.2%
<b>Total</b>	<b>18,567</b>	<b>465,237</b>	<b>100.0%</b>	<b>2405.7%</b>

**Fuente:** IIEG, con base en datos de INEGI, Censos Económicos.

**Nota:** Por el principio de confidencialidad muchos subsectores no presentan datos, por lo tanto, solo se muestran 11 subsectores que tienen información.

## Empleo

### Trabajadores asegurados en el IMSS Por grupo económica

Para julio de 2021 el IMSS reportó un total de 2,538 trabajadores asegurados, lo que representó para el municipio de Zapotlán del Rey una disminución anual de 414 trabajadores en comparación con el mismo mes de 2020, debido a una baja del registro de empleo formal en algunos de sus grupos económicos, principalmente en *ganadería*.

En función de los registros del IMSS el grupo económico que más empleos presentó dentro del municipio de Zapotlán del Rey es *construcción, reconstrucción y ensamble de equipo de transporte y sus partes*, ya que en julio de 2021 registró un total de 2,263 trabajadores concentrando el 89.16% del total de asegurados en el municipio.

El segundo grupo económico con más trabajadores asegurados es la *compraventa de materias primas, materiales y auxiliares*, que para julio de 2021 registró 78 empleos formales que representan el 3.07% del total de asegurados a dicha fecha.

**Tabla 3 Trabajadores asegurados**

Zapotlán del Rey, Jalisco 2015-julio 2021										
Grupo económico	2015	2016	2017	2018	2019	2020	julio 2020	julio 2021	variación absoluta jul 2021 / jul 2020	% part jul 2021
Construcción, reconstrucción y ensamble de equipo de transporte y sus partes		1,330	3,393	2,632	2,280	2,292	2,326	2,263	-63	89.16%
Compraventa de materias primas, materiales y auxiliares	28	32	47	43	35	43	40	78	38	3.07%
Servicios relacionados con el transporte en general	40	42	45	48	44	43	43	39	-4	1.54%
Fabricación de alimentos	28	31	33	34	39	41	40	37	-3	1.46%
Compraventa de gases, combustibles y lubricantes	16	14	29	30	29	24	28	24	-4	0.95%
Transporte terrestre	4	5	8	11	15	14	14	19	5	0.75%
Ganadería	110	90	65	49	195	30	289	17	-272	0.67%
Fabricación de productos de hule y plástico					4	10	8	15	7	0.59%
Compraventa en tiendas de autoservicio y de departamentos especializados por línea de mercancías					8	8	8	14	6	0.55%
Agricultura	10	7	6	6	8	8	8	7	-1	0.28%
Compraventa de alimentos, bebidas y productos del tabaco	23	22	11	10	10	8	9	7	-2	0.28%
Construcción de edificaciones y de obras de ingeniería civil	5	9	25	15	16	9	124	7	-117	0.28%
Otros	93	37	13	14	17	13	15	11	-4	0.43%
<b>Total</b>	<b>357</b>	<b>1,619</b>	<b>3,675</b>	<b>2,892</b>	<b>2,700</b>	<b>2,543</b>	<b>2,952</b>	<b>2,538</b>	<b>-414</b>	<b>100.00%</b>

Fuente: IIEG, con base en información del IMSS.



## Trabajadores asegurados en el IMSS Región Ciénega

En julio de 2021, Zapotlán del Rey se presenta como el sexto municipio, dentro de la región Ciénega, con mayor número de trabajadores concentrando el 4.92% del total.

De julio de 2020 a julio de 2021 el municipio de Zapotlán del Rey registró una disminución anual en el número de trabajadores asegurados en la región Ciénega, pasando de 2,952 asegurados en 2020 a 2,538 asegurados en 2021, una baja de 414 trabajadores durante el total del periodo.

Tabla 4 Trabajadores asegurados										
Región Centro, Jalisco 2015-julio 2021										
Municipio	2015	2016	2017	2018	2019	2020	julio 2020	julio 2021	variación absoluta jul 2021 / jul 2020	% part jul 2021
Ocotlán	20,625	23,700	25,733	24,002	22,798	20,854	19,801	21,223	1,422	41.14%
Atotonilco el Alto	6,251	7,007	7,754	8,235	8,726	9,622	9,287	10,206	919	19.78%
La Barca	4,391	4,438	4,260	4,555	4,721	4,995	5,066	5,113	47	9.91%
Poncitlán	4,833	4,485	4,678	4,503	4,378	3,917	4,413	4,599	186	8.91%
Ayotlán	2,249	2,505	2,605	2,899	3,016	3,204	2,932	3,580	648	6.94%
<b>Zapotlán del Rey</b>	<b>357</b>	<b>1,619</b>	<b>3,675</b>	<b>2,892</b>	<b>2,700</b>	<b>2,543</b>	<b>2,952</b>	<b>2,538</b>	<b>-414</b>	<b>4.92%</b>
Tototlán	1,445	1,521	1,613	1,788	1,896	1,917	1,889	1,972	83	3.82%
Jamay	1,056	1,137	1,225	1,301	1,309	1,320	1,256	1,375	119	2.67%
Degollado	1,055	688	659	729	728	720	739	983	244	1.91%
<b>Total</b>	<b>42,262</b>	<b>47,100</b>	<b>52,202</b>	<b>50,904</b>	<b>50,272</b>	<b>49,092</b>	<b>48,335</b>	<b>51,589</b>	<b>3,254</b>	<b>100.00%</b>

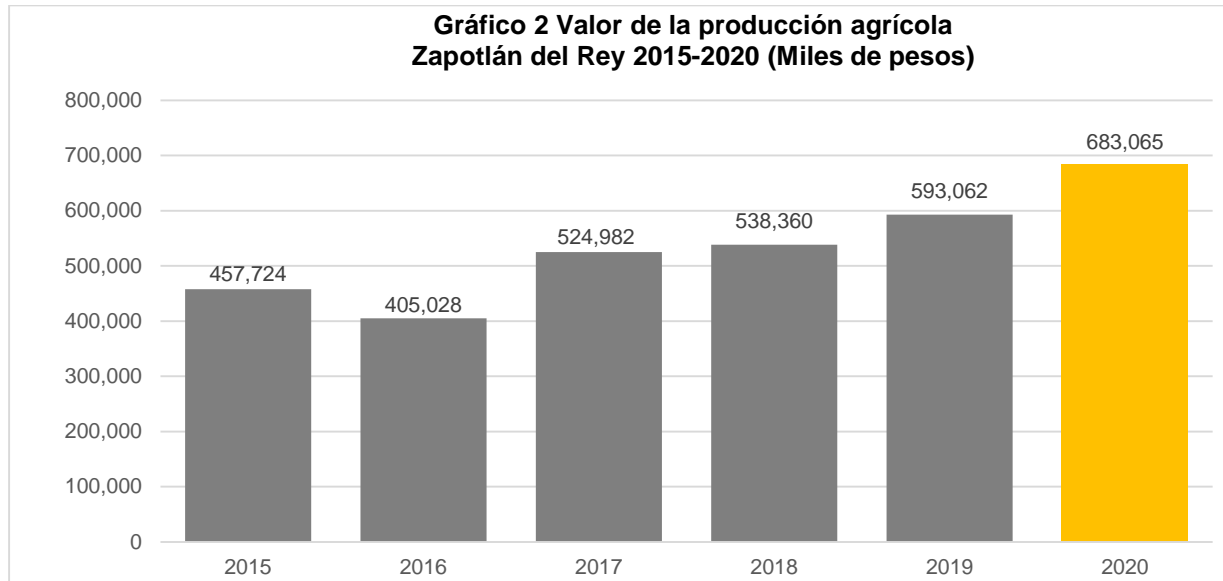
Fuente: IIEG, con base en información del IMSS.

Da click en la siguiente liga para consultar la información de empleo formal (IMSS), que se genera de manera mensual: [https://iieg.gob.mx/ns/?page\\_id=18817](https://iieg.gob.mx/ns/?page_id=18817)

Así mismo puede consultar en la siguiente liga los indicadores municipales: [https://iieg.gob.mx/ns/?page\\_id=17139](https://iieg.gob.mx/ns/?page_id=17139)

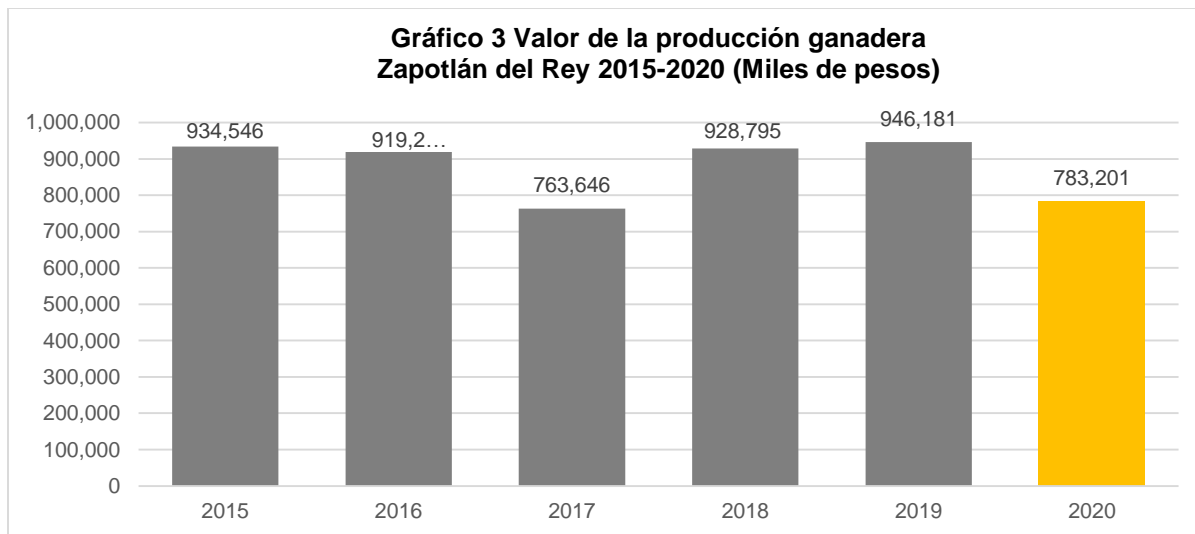
## Agricultura y ganadería

El valor de la producción agrícola en Zapotlán del Rey ha presentado una tendencia al alza durante el periodo 2016–2020, habiendo registrado su nivel más alto en 2020. El valor de la producción agrícola de Zapotlán del Rey de 2020, representó el 0.96% del total estatal, alcanzando un monto de 683,065 miles de pesos para ese año.



Fuente: IIEG, con base en información del SIAP / SAGARPA.

El valor de la producción ganadera en Zapotlán del Rey ha tenido diversas fluctuaciones durante el periodo 2015-2020, siendo el ejercicio de 2019 el año en el que se ha registrado el mayor nivel en el municipio. En 2020, el valor de la producción ganadera de Zapotlán del Rey representó el 0.78% del total estatal, alcanzando un monto de 783,201 miles de pesos para ese año.



Fuente: IIEG, con base en información del SIAP / SAGARPA.



**IIEG**  
Instituto de Información  
Estadística y Geográfica  
de Jalisco

# Gobierno y Seguridad

Zapotlán del Rey  
Diagnóstico del municipio  
Agosto 2021



**Jalisco**  
GOBIERNO DEL ESTADO

## Desarrollo institucional

El Índice de Desarrollo Municipal (IDM) mide el progreso de un municipio en cuatro dimensiones del desarrollo: social, económica, ambiental e institucional, con la finalidad de presentar una evaluación integral de la situación de cada uno de éstos. El IDM parte de tres premisas vinculadas con el concepto de desarrollo humano, según el cual, el principal objetivo es beneficiar a las personas; las actividades de los gobiernos afectan el nivel de desarrollo de sus comunidades y que el desarrollo sostenible posibilita el bienestar de los individuos a largo plazo (ver detalles [aquí](#)).

En los apartados anteriores ya se ha hecho referencia al desarrollo social, económico y del medio ambiente; finalmente en esta sección se aborda el componente institucional (Índice de Desarrollo Municipal Institucional; IDM-I), que mide el desempeño de las instituciones gubernamentales de un municipio a través de cuatro rubros que contemplan el esfuerzo tributario, la transparencia, la participación electoral y la seguridad.

En la construcción del IDM se decidió incluir cuatro variables para medir el desarrollo institucional de los municipios de Jalisco, tal y como se muestra en las dos tablas siguientes, por medio del porcentaje de participación ciudadana en elecciones; la evaluación del cumplimiento de la publicación de información fundamental y de la obligación de la atención a las solicitudes de información; el porcentaje de ingresos propios por municipio y el número de delitos del fuero común por cada mil habitantes.

<sup>1</sup>En ediciones anteriores se incluía el número de empleados municipales per cápita. Esta información se muestra más adelante en esta sección, pero ya no es considerada para la elaboración del IDM-I

**Tabla 1. Desarrollo institucional de los municipios en el contexto estatal con base en cinco indicadores**

<b>Zapotlán del Rey, Región Ciénega (Parte I)</b>					
		<b>Porcentaje de participación ciudadana en elecciones 2021</b>		<b>Evaluación del cumplimiento de la publicación de información fundamental 2016</b>	
<b>Clave</b>	<b>Municipio</b>	<b>Valor municipal</b>	<b>Lugar estatal</b>	<b>Valor municipal</b>	<b>Lugar estatal</b>
13	Atotonilco el Alto	48.19	105	31.25	19
16	Ayotlán	54.92	75	18.75	35
18	La Barca	44.43	118	68.75	8
33	Degollado	69.79	20	6.25	90
47	Jamay	60.68	57	31.25	19
63	Ocotlán	52.87	86	62.50	9
66	Poncitlán	64.34	42	87.50	1
105	Tototlán	66.52	37	0.00	96
123	Zapotlán del Rey	58.55	63	62.50	9

**Fuente:** Elaborado por el IIEG, con base en los resultados electorales de las elecciones municipales de 2021, del IEPC; la Estadística de Finanzas Públicas Estatales y Municipales (EFIPEM), Base de Delitos del Fuero Común del Secretariado Ejecutivo del Sistema Nacional de Seguridad Pública, Encuesta Intercensal 2015 del INEGI y las evaluaciones del ITEI de 2016.

En el caso de Zapotlán del Rey, en 2021 registró una participación electoral del 58.55%, que lo coloca en el lugar 63 de los 125 municipios. Lo que significa que tiene una mediana participación electoral en comparación con otras municipalidades del estado. Por otra parte, en 2016 con una calificación de 62.5% en materia de cumplimiento en las obligaciones de transparencia, el municipio se colocó en el lugar 9, lo que muestra el grado de compromiso de una administración en publicar y mantener actualizada la información, en particular, la correspondiente a los rubros financieros y regulatorios; así como la mejora en su accesibilidad y un adecuado manejo y protección de la información confidencial. Esto en el marco del cumplimiento del derecho de acceso a la información pública.

Asimismo, en el ámbito de las finanzas municipales, el 9.50% de los ingresos de Zapotlán del Rey se consideran propios; esto significa que fueron generados mediante sus propias estrategias de recaudación, lo que posiciona al municipio en el lugar 102 en el ordenamiento de este indicador respecto a los demás municipios del estado. Mientras que en la cuestión de seguridad, en 2020 el municipio registró una tasa de 3.98 delitos por cada cien mil habitantes, que se traduce en el lugar 31 en el contexto estatal, siendo el lugar uno, el municipio más seguro en función de esta tasa.

Considerando los cuatro indicadores, Zapotlán del Rey obtiene un desarrollo institucional Muy alto con un IDM-I de 44.67, que lo coloca en el sitio 9 del ordenamiento estatal. Donde el primer lugar lo tiene Tlajomulco de Zúñiga y el último, Juanacatlán.

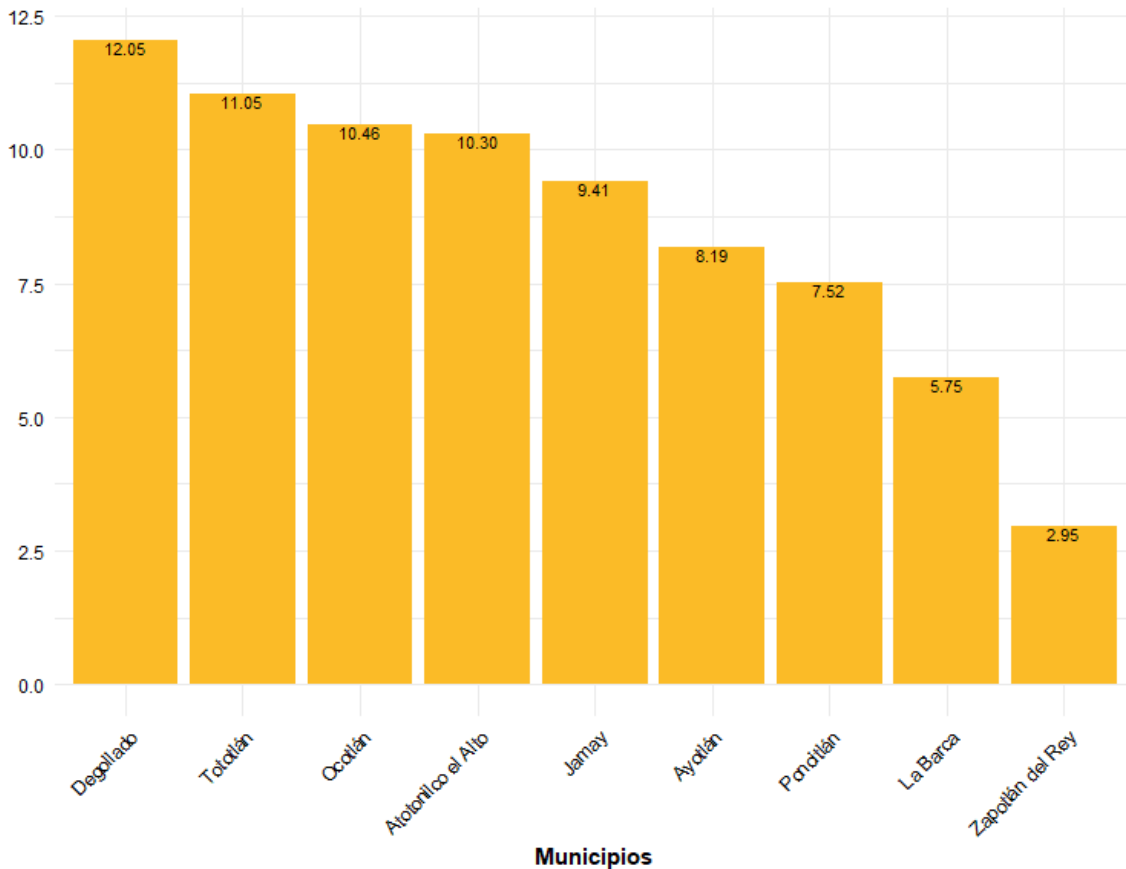
**Tabla 2. Desarrollo institucional de los municipios en el contexto estatal con base en cinco indicadores**

Zapotlán del Rey, Región Ciénega (Parte II)								
Clave	Municipio	Porcentaje de ingresos propios		Delitos del fuero común por cada 1,000 habitantes 2020		IDM-Institucional		
		Valor municipal	Lugar estatal	Valor municipal	Lugar estatal	Índice	Grado	Lugar estatal
13	Atotonilco el Alto	24.73	31	6.98	68	39	Alto	30
16	Ayotlán	14.62	74	3.91	29	36.79	Medio	50
18	La Barca	16.40	65	5.29	49	44.33	Muy alto	10
33	Degollado	19.66	53	3.20	18	39.28	Alto	27
47	Jamay	10.30	96	6.57	60	37.34	Alto	46
63	Ocotlán	25.03	27	8.82	91	45.06	Muy alto	7
66	Poncitlán	14.02	78	6.69	63	50.39	Muy alto	2
105	Tototlán	17.63	59	5.14	47	35.45	Medio	71
123	Zapotlán del Rey	9.50	102	3.98	31	44.67	Muy alto	9

**Fuente:** Elaborado por el IIEG, con base en los resultados electorales de las elecciones municipales de 2021, del IEPC; la Estadística de Finanzas Públicas Estatales y Municipales (EFIPEM), Base de Delitos del Fuero Común del Secretariado Ejecutivo del Sistema Nacional de Seguridad Pública, Encuesta Intercensal 2015 del INEGI y las evaluaciones del ITEI de 2016.

En lo que respecta a los empleados que laboraron en las instituciones de la administración pública municipales, en 2018 Zapotlán del Rey tenía una tasa de 2.95 empleados municipales por cada mil habitantes, por lo que ocupó el sitio 1 de 9 de municipios con la menor tasa en la región, mientras que a nivel estatal ocupó la posición 2.

**Gráfica 1. Empleados que laboraron en las administraciones públicas municipales en la región Ciénega, 2018**

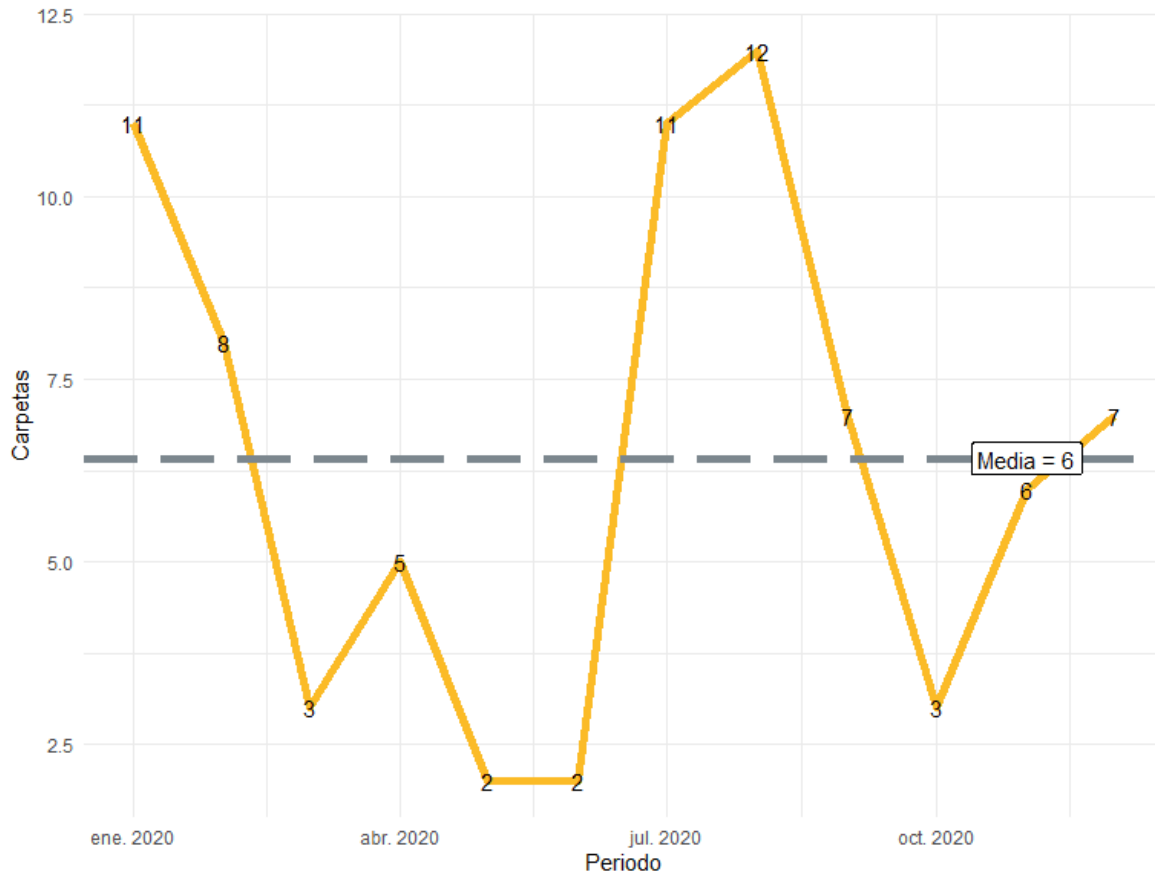


**Fuente:** Elaborado por el IIEG con datos del Censo Nacional de Gobiernos Municipales y Demarcaciones Territoriales de la Ciudad de México 2019, de INEGI.



Durante el 2020, se abrieron un total de 77 carpetas de investigación, de las cuales 31 se abrieron en el primer semestre, mientras que en los siguientes seis meses fueron 46. Agosto es el mes con más casos con 12 indagaciones. Los meses con la menor cantidad de carpetas abiertas son mayo y junio con 2 casos cada uno. El promedio de carpetas abiertas por mes en el municipio es de 6.

**Gráfica 2. Cantidad de carpetas de investigación por mes, Zapotlán del Rey 2020**

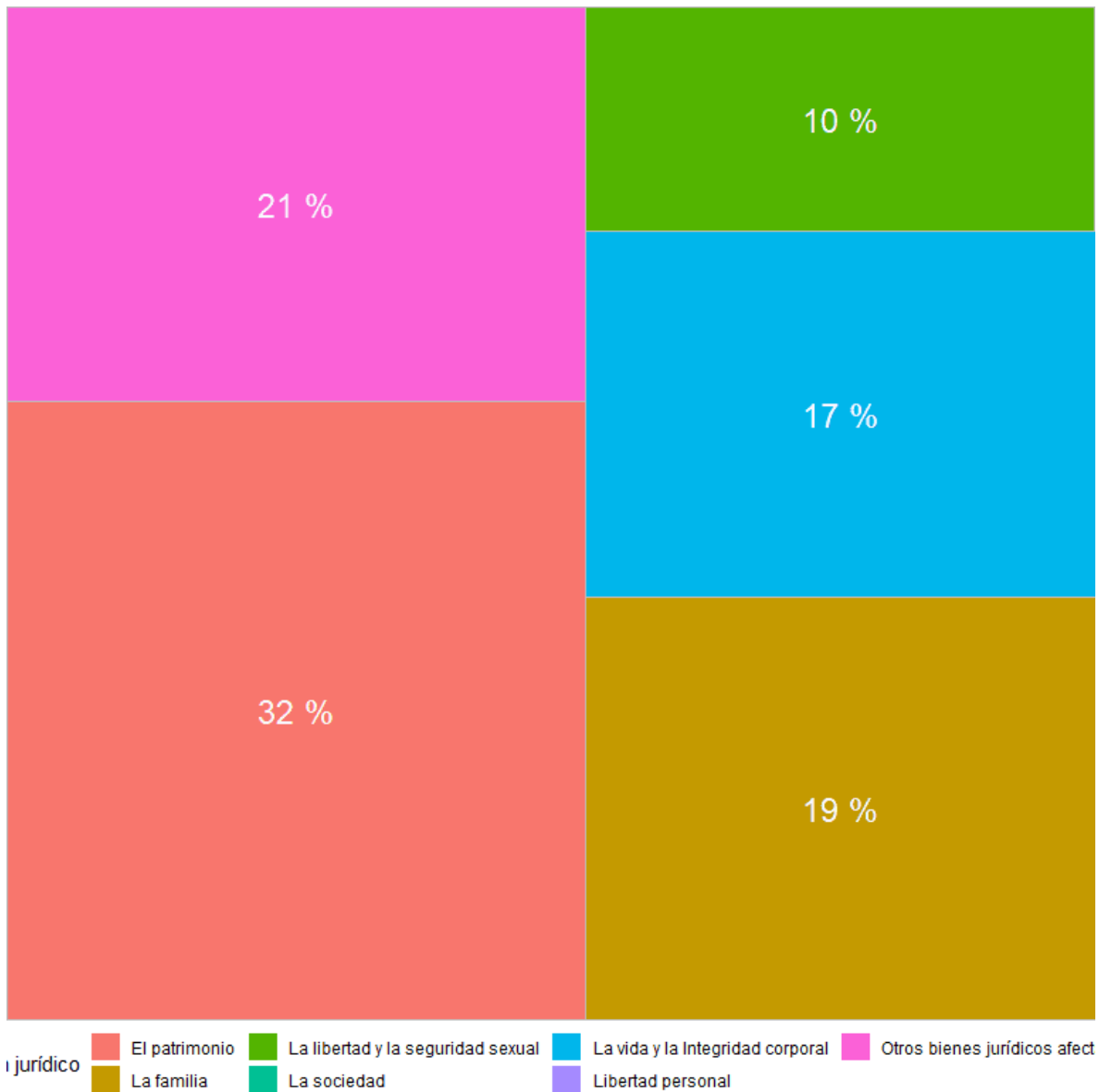


**Fuente:** Elaborado por el IIEG con datos del Secretariado Ejecutivo del Sistema Nacional de Seguridad Pública

En la siguiente liga podrás consultar la información actualizada mensualmente de las carpetas de investigación: [https://iieg.gob.mx/ns/?page\\_id=22174](https://iieg.gob.mx/ns/?page_id=22174)

En Zapotlán del Rey durante el 2020, el 32% de los delitos afectaron al bien jurídico del patrimonio seguido de otros bienes jurídicos afectados con 21% y el tercer bien jurídico con mayor afectación fue la familia con 19%. (Gráfica 3).

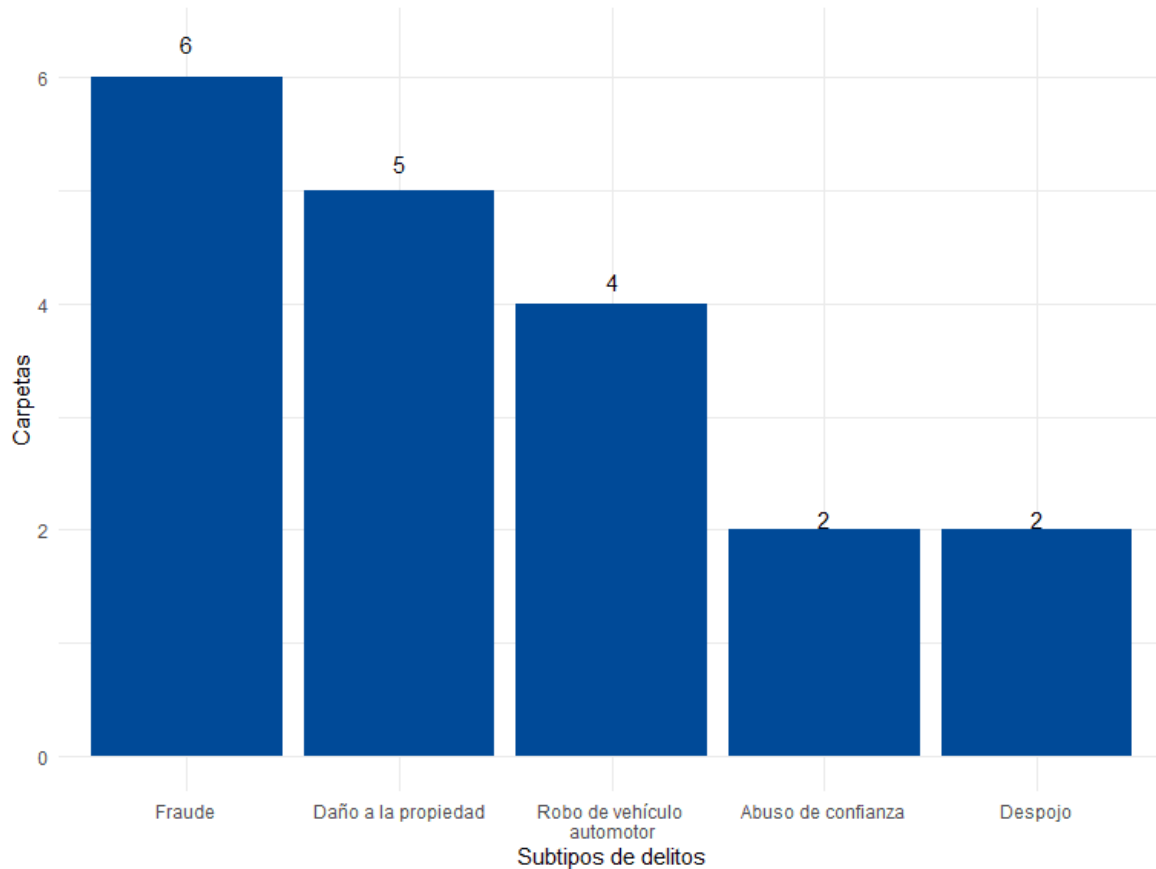
**Gráfica 3. Distribución porcentual de los bienes jurídicos afectados, Zapotlán del Rey 2020**



**Fuente:** Elaborado por el IIEG con datos del Secretariado Ejecutivo del Sistema Nacional de Seguridad Pública

Con relación al bien jurídico del patrimonio que fue el más afectado en 2020 en el municipio, fraude fue el subtipo de delito que abrió más carpetas con 6; en segundo puesto, daño a la propiedad con 5 seguido de robo de vehículo automotor con 4 casos. (Gráfica 4).

**Gráfica 4. Cantidad de carpetas por los 5 subtipos de delitos que afectaron más a el patrimonio, Zapotlán del Rey 2020**



**Fuente:** Elaborado por el IIEG con datos del Secretariado Ejecutivo del Sistema Nacional de Seguridad Pública

## Directorio municipal



### **Presidente Municipal Zapotlán del Rey**

Saúl Padilla Gutiérrez

[zapotlan@jalisco.gob.mx](mailto:zapotlan@jalisco.gob.mx)

[presidenciazapotlandelrey@gmail.com](mailto:presidenciazapotlandelrey@gmail.com)

### **Domicilio**

Calle Juárez No. 26, Col. Centro, C.P. 45980, Zapotlán del Rey, Jalisco

### **Teléfono**

(391) 921 1502 / 921 1514 / 921 1768 / 921 5175 / 921 5180

### **Síndico (a)**

Brenda Gama García

### **Regidores (as)**

Jesús Manuel Godínez García

Rosa Salcedo López

Fernando Flores Carlín

María De Lourdes López Pérez

Simón Antonio Saucedo García

Rosalba Margarita Muñoz Ortega

Victoria Salcedo Montes

Rosa Inés Iñiguez Flores

Juan Francisco Flores Coronado

### **Partido Político**


Movimiento Ciudadano (MC)

[www.ieg.gob.mx](http://www.ieg.gob.mx)



**IEG Jalisco**

Calzada de los Pirules 71 Col. Ciudad Granja  
C.P. 45010, Zapopan, Jalisco, México.

 [contacto@ieg.gob.mx](mailto:contacto@ieg.gob.mx)

 **33377-71770**



**IEG**  
Instituto de Información  
Estadística y Geográfica  
de Jalisco

