



**IIEG**

Instituto de Información  
Estadística y Geográfica  
de Jalisco



# ZAPOTLÁN EL GRANDE DIAGNÓSTICO DEL MUNICIPIO DICIEMBRE 2019



**Jalisco**

GOBIERNO DEL ESTADO



# ZAPOTLÁN EL GRANDE

## DIAGNÓSTICO DEL MUNICIPIO

Diciembre 2019

<b>HISTORIA</b> .....	<b>3</b>
Toponimia	
Contexto histórico	
<b>GEOGRAFÍA</b> .....	<b>6</b>
<b>Mapa base</b>	
Medio físico e infraestructura	
<b>DEMOGRAFÍA Y SOCIEDAD</b> .....	<b>10</b>
Aspectos demográficos	
Intensidad migratoria	
Pobreza multidimensional	
Marginación	
Índices sociodemográficos	
<b>ECONOMÍA</b> .....	<b>21</b>
Número de empresas	
Valor agregado censal bruto	
Empleo	
Agricultura y ganadería	
<b>MEDIO AMBIENTE</b> .....	<b>27</b>
Subíndice municipal de medio ambiente	
<b>GOBIERNO Y SEGURIDAD</b> .....	<b>29</b>
Instituciones educativas	
Desarrollo institucional	
Incidencia delictiva	
Directorio municipal	

Consulta el documento en línea  
[Cuadernillos Municipales](#)



**IIEG**  
Instituto de Información  
Estadística y Geográfica  
de Jalisco

# HISTORIA

ZAPOTLÁN EL GRANDE  
DIAGNÓSTICO DEL MUNICIPIO  
DICIEMBRE 2019



**Jalisco**  
GOBIERNO DEL ESTADO

## Toponimia

Son distintos los significados que se han dado a Zapotlán el Grande: “*Tlan*” terminación de lugar, posesiva “*Tzapotl*” nombre genérico de frutas redondas y dulces, no precisamente zapotes como se ha creído o interpretado sino guayabas, chirimoyas, tunas, etc., frutas que encontraron en este valle los semi sedentarios tzapotecas y las comieron, y que aún las hay en arroyos y barranquillas.

Otro “*Tzapotl*” que es radical de “*Tzapotlán*” y que se refiere a la diosa “*Tzaputlatena*”, “*Tlan*” es síncopa de “*tlanti*” o de diente, que en la escritura jeroglífica se indica por medio de dos dientes con una encía; y otro más que dice “*Tlayolan*”, en el antiguo mexicano, “maíz” se dice entre los que todavía lo hablan, “*Tlayo-li*” o “*Tlaoli*” y los que lo estudian saben que su raíz es “*Yol*”, que así solitaria tiene como tantas otras de la lengua náhuatl, una filosofía que invita a reflexionar, pues significa “Vida” y con los elementos que se le agregan proporciona exposiciones que varían sin alejarse de su valor básico.

**Figura 1. Zapotlán el Grande, Jalisco.**

*Localización geográfica.*



FUENTE: IIEG, Instituto de Información Estadística y Geográfica del Estado de Jalisco, “Mapa General del Estado de Jalisco, 2012”

## Contexto histórico

Entre 1975-1979, fue encontrado el lugar donde posiblemente los primeros pobladores de esta tierra, construyeron sus viviendas; en enero de 1983, se localizó en las faldas del Nevado, un adoratorio que según arqueólogos data de 900 a 1000 años antes de la conquista.

El descubrimiento fue en 1532 cuando los españoles llegaron a Tuxpan, conociendo el valle de Tzapotlán, en el que se encontraban tres pequeños pueblos: Tzapotlán-Tlayolan, Tenamaxcatitlán y Mochitla. El 2 de junio de 1788, para distinguirlo de otros pueblos que llevaban nombre de Zapotlán, le bautizaron con el nombre de Zapotlán el Grande.

Conforme a lo dispuesto en el Plan de Gobierno Provisional del Estado de Jalisco, del 21 de junio de 1823, Zapotlán el Grande se convierte en partido del nuevo estado.

Se le concedió el título de ciudad por decreto el 27 de marzo de 1824 y se le da Ayuntamiento; fue capital provisional del Estado con residencia de poderes del día 12 de diciembre de 1914 al 20 de enero de 1915 y del 11 de febrero al 27 de abril de 1915. Desde 1825 perteneció al Cuarto Cantón de Sayula hasta 1878 en que se formó el Noveno Cantón y fue Ciudad Guzmán la cabecera. El 9 de enero de 1997, se cambia el nombre del municipio de Ciudad Guzmán por el de Zapotlán el Grande, conservando intacto el de la cabecera municipal.



**IIEG**  
Instituto de Información  
Estadística y Geográfica  
de Jalisco

# GEOGRAFÍA

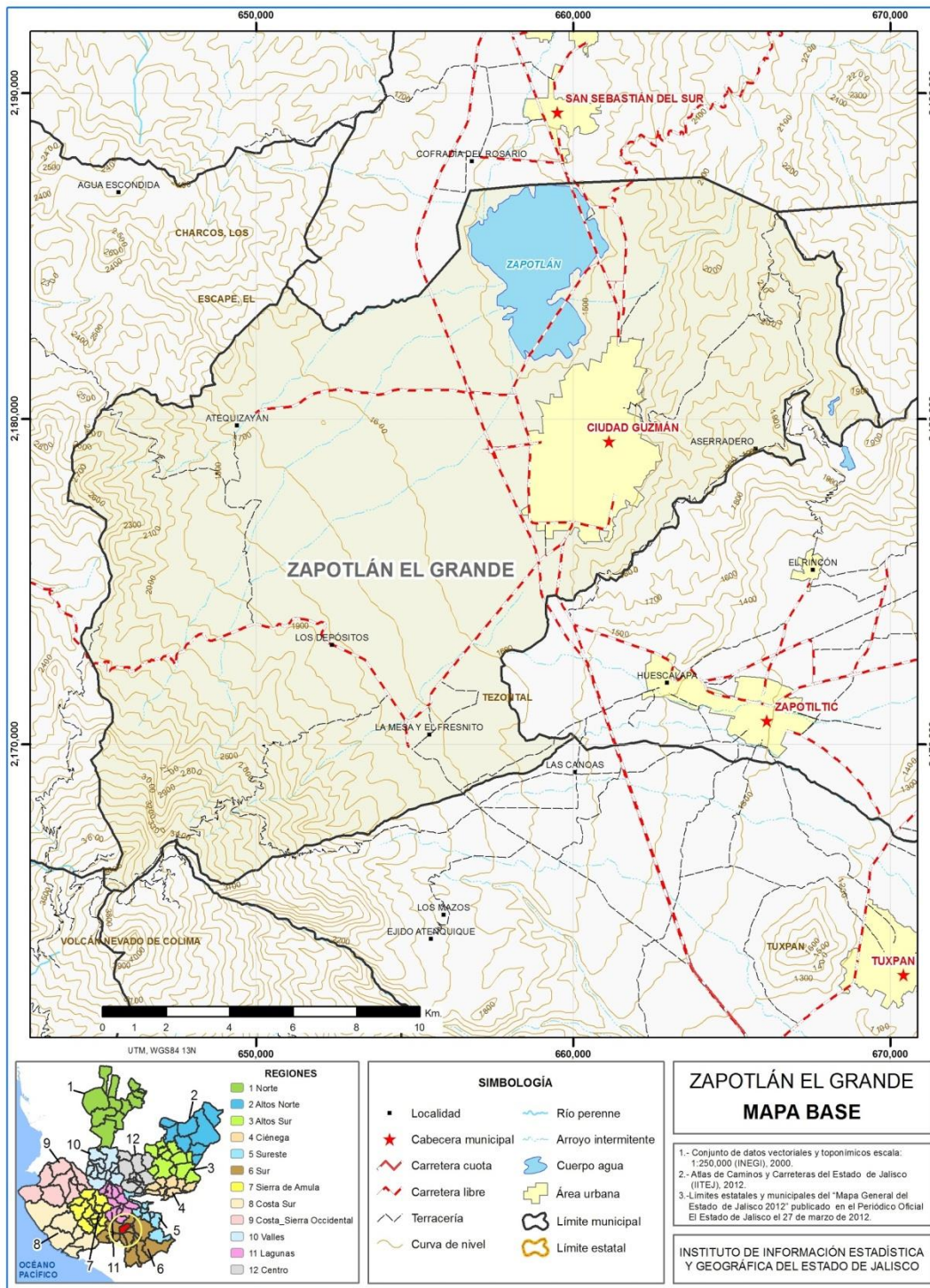
ZAPOTLÁN EL GRANDE  
DIAGNÓSTICO DEL MUNICIPIO  
DICIEMBRE 2019



**Jalisco**  
GOBIERNO DEL ESTADO



**Figura 2. Zapotlán el Grande, Jalisco.**  
 Mapa base.



FUENTE: IIEG, Instituto de Información Estadística y Geográfica del Estado de Jalisco; 2015.

## Geografía

**Tabla 1 Medio físico**

Zapotlán el Grande, Jalisco

Medio físico			Descripción
Superficie municipal (km <sup>2</sup> )	316		El municipio de Zapotlán el Grande tiene una superficie de 316 m <sup>2</sup> . Por su superficie se ubica en la posición 87 con relación al resto de los municipios del estado.
Altura (msnm)	Mínima municipal	1,500	La cabecera municipal es Ciudad Guzmán y se encuentra a 1,529 msnm. El territorio municipal tiene alturas entre los 1,500 y 3,900 msnm.
	Máxima municipal	3,900	
	Cabecera municipal	1,529	
Pendientes (%)	Planas (< 5°)	49.4	El 49.4% del municipio tiene terrenos planos, es decir, con pendientes menores a 5°.
	Lomerío ( 5° - 15°)	17.7	
	Montañosas ( > 15°)	32.9	
Clima (%)	Frío	0.4	La mayor parte del municipio de Zapotlán el Grande (76.6%) tiene clima semicálido semihúmedo. La temperatura media anual es de 17.4°C, mientras que sus máximas y mínimas promedio oscilan entre 28.5°C y 6.1°C respectivamente. La precipitación media anual es de 1,088 mm.
	Semicálido semihúmedo	76.6	
	Semifrío subhúmedo	3.7	
	Templado subhúmedo	19.3	
Temperatura (°C)	Máxima promedio	28.5	
	Mínima promedio	6.1	
	Media anual	17.4	
Precipitación (mm)	Media anual	1,088	
Geología (%)	Arenisca - Conglomerado	27.0	La roca predominante es una combinación de arenisca - conglomerado (27%), compuesta por rocas sedimentarias epiclásticas, las areniscas constituidas por minerales con fragmentos de arena de 1/16 mm a 2mm y conglomerados de grano grueso mayor a los 2mm hasta más de 250 mm, de formas esféricas a poco esféricas.
	Aluvial	22.8	
	Toba	20.7	
	Extrusiva ácida	12.2	
	Extrusiva intermedia	9.2	
	Otros	8.0	
Tipo de suelo (%)	Regosol	53.2	El suelo predominante es el regosol (53.2%), son de poco desarrollo, claros y pobres en materia orgánica pareciéndose bastante a la roca que les da origen. Son someros con fertilidad variable y su productividad se relaciona a su profundidad y pedregosidad. El cultivo de granos tiene resultados moderados a bajos y para uso forestal y pecuario tienen rendimientos variables.
	Cambisol	22.8	
	Feozem	16.4	
	Gleysol	4.5	
	Andosol	2.6	
	Otros	0.5	
Cobertura de suelo (%)	Agricultura	48.5	La agricultura (48.5%) es el uso de suelo dominante en el municipio.
	Asentamiento humano	4.8	
	Bosque	33.7	
	Cuerpo de agua	2.7	
	Otros tipos de vegetación	2.2	
	Pastizal	0.3	
	Selva	7.8	

**FUENTE:** IIEG, Instituto de Información Estadística y Geográfica del Estado de Jalisco; con base en: Geología, Edafología, esc. 1:50,000 y Uso de Suelo y Vegetación SVI, esc. 1:250,000, INEGI. Clima, CONABIO. Tomo 1 Geografía y Medio Ambiente de la Enciclopedia Temática Digital de Jalisco. MDE y MDT del conjunto de datos vectoriales, esc. 1:50,000, INEGI. Mapa General del Estado de Jalisco 2012.



**Tabla 2 Infraestructura**

Zapotlán el Grande, Jalisco

Infraestructura	Descripción		
Infraestructura (km)	Carreteras	75.3	El municipio se encuentra en el cuarto lugar de la región Sur, registrando un grado alto de conectividad en caminos y carreteras.
	Caminos	83.3	
Tipo de servicios	Cantidad	Comentarios	
Cementerio	2		
Escuelas	94		
Palacio o ayudantía	1		
Mercado	8	La información presentada en esta tabla corresponde a los servicios concentrados en localidades mayores a 2,500 habitantes.	
Plaza	40		
Centro Salud	14		
Tanque de agua	4		
Templo	52		

**FUENTE:** IIEG, Instituto de Información Estadística y Geográfica del Estado de Jalisco Atlas de Caminos y Carreteras del Estado de Jalisco 2012 Conectividad 2012. Mapa General del Estado de Jalisco 2012. Censo de Población y Vivienda 2000 y 2010, INEGI. Siete servicios básicos, CDTR-IIEG, 2009.



**IIEG**  
Instituto de Información  
Estadística y Geográfica  
de Jalisco

# DEMOGRAFÍA Y SOCIEDAD

ZAPOTLÁN EL GRANDE  
DIAGNÓSTICO DEL MUNICIPIO  
DICIEMBRE 2019



**Jalisco**  
GOBIERNO DEL ESTADO

## Aspectos demográficos

El municipio de Zapotlán el Grande pertenece a la Región Sur, su población en el 2015 según la Encuesta Intercensal era de 105 mil 423 personas; 48.6 por ciento hombres y 51.4 por ciento mujeres, los habitantes del municipio representaban el 35.0 por ciento del total regional (ver tabla 3). Comparando este monto poblacional con el del año 2010, se obtiene que la población municipal aumentó un 4.9 por ciento en cinco años.

Tabla 3 Población por sexo, porcentaje en el municipio							
Zapotlán el Grande, Jalisco							
Clave	No.	Municipio/localidad	Población total 2010	Población 2015			
				Total	Porcentaje en el municipio	Hombres	Mujeres
023 ZAPOTLAN EL GRANDE			100,534	105,423	100.00	51,215	54,208

FUENTE: IIEG, Instituto de Información Estadística y Geográfica del Estado de Jalisco con base en INEGI, Censo de Población y Vivienda 2010, Encuesta Intercensal 2015

Se estima que para el 2020 esta población aumentará a 113 mil 944 habitantes, donde 55 mil 614 serán hombres y 58 mil 330 mujeres, manteniendo un 1.35 por ciento de la población total del estado

El municipio en 2010 contaba con 52 localidades, de éstas, 7 eran de dos viviendas y 35 de una. Ciudad Guzmán es la localidad más poblada con 97 mil 750 personas, y representaba el 97.2 por ciento de la población, le sigue La Mesa con el 0.8, Atequizayán con el 0.4, Los Depósitos con el 0.1 por ciento y Rancho de Don Luis Martínez con el 0.04 por ciento del total municipal. (ver tabla 4)

Tabla 4 Población por sexo, porcentaje en el municipio							
Zapotlán el Grande, Jalisco							
Clave	No.	Municipio/localidad	Población total 2000	Población 2010			
				Total	Porcentaje en el municipio	Hombres	Mujeres
023 ZAPOTLAN EL GRANDE			86,743	100,534	100.00	48,661	51,873
0001	1	CIUDAD GUZMÁN	85,118	97,750	97.2	46,789	50,961
0008	2	LA MESA (EL FRESNITO)	842	851	0.8	425	426
0003	3	ATEQUIZAYÁN	376	432	0.4	208	224
0005	4	LOS DEPÓSITOS	61	60	0.1	31	29
0140	5	RANCHO DE DON LUIS MARTÍNEZ	15	40	0.0	19	21

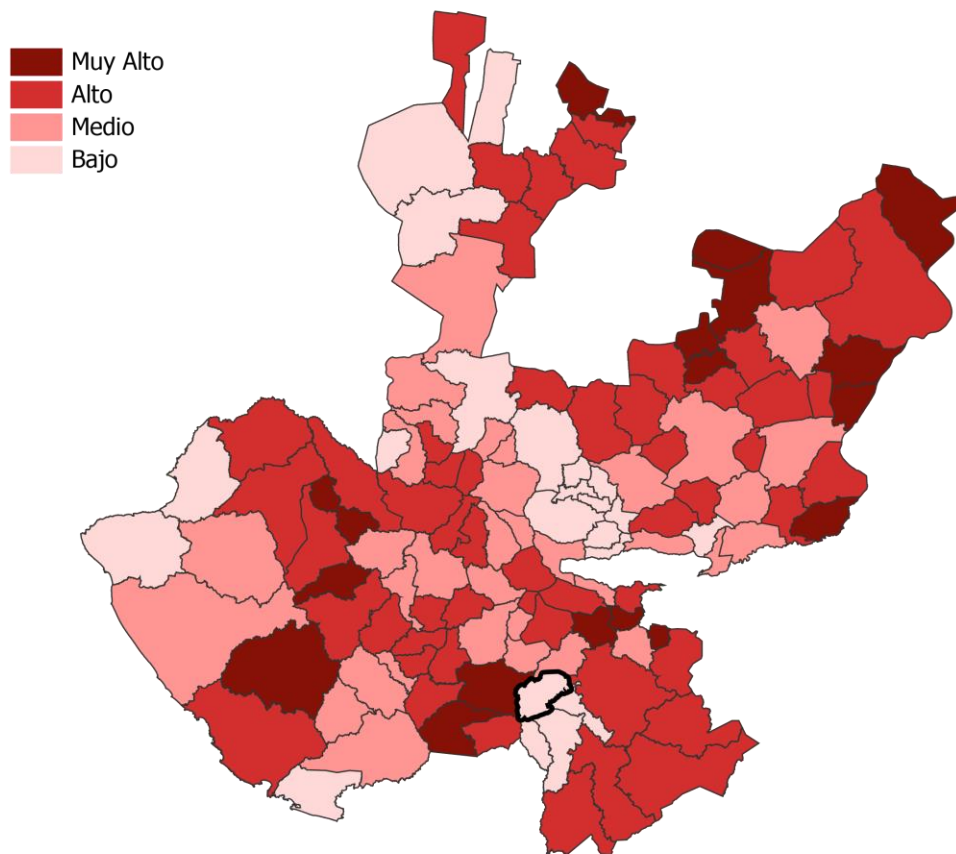
FUENTE: IIEG, Instituto de Información Estadística y Geográfica del Estado de Jalisco con base en INEGI, censos y conteos nacionales, 2000-2010

## Intensidad migratoria

El estado de Jalisco tiene una añeja tradición migratoria a Estados Unidos que se remonta hacia los finales del siglo XIX. Se estima que 1.4 millones de personas nacidas en Jalisco habitan en Estados Unidos y que alrededor de 2.6 millones de personas nacidas en aquel país son hijos de padres jaliscienses. De acuerdo al índice de intensidad migratoria calculado por Consejo Nacional de Población (CONAPO) con datos del censo de población de 2010 del INEGI, Jalisco tiene un grado alto de intensidad migratoria, y tiene el lugar decimotercero entre las entidades federativas del país con mayor intensidad migratoria.

**Figura 3. Grado de Intensidad migratoria a Estados Unidos.**

Jalisco, 2010



**FUENTE:** IIEG, Instituto de Información Estadística y Geográfica del Estado de Jalisco con base en estimaciones de CONAPO, 2010

Los indicadores de este índice señalan que particularmente en Zapotlán el Grande el 3.51 por ciento de las viviendas del municipio se recibieron remesas en 2010, en un 0.98 por ciento se reportaron emigrantes del quinquenio anterior (2005-2010), en el 1.23 por ciento se registraron migrantes circulares del quinquenio anterior, así mismo el 2.11 por ciento de las viviendas contaban con migrantes de retorno del quinquenio anterior (ver tabla 5).

**Tabla 5 Índice y grado de intensidad migratoria e indicadores socioeconómicos**

Zapotlán el Grande, 2010	
Índice y grado de intensidad migratoria e indicadores socioeconómicos	Valores
Índice de intensidad migratoria	-0.4606728
Grado de intensidad migratoria	Bajo
Total de viviendas	24733
% Viviendas que reciben remesas	3.51
% Viviendas con emigrantes en Estados Unidos del quinquenio anterior	0.98
% Viviendas con migrantes circulares del quinquenio anterior	1.23
% Viviendas con migrantes de retorno del quinquenio anterior	2.11
Lugar que ocupa en el contexto estatal	116
Lugar que ocupa en el contexto nacional	1420

FUENTE: IIEG, Instituto de Información Estadística y Geográfica del Estado de Jalisco con base en estimaciones del CONAPO con base en el INEGI, muestra del diez por ciento del Censo de Población y Vivienda 2010

Cabe señalar que en el cálculo previo del índice de intensidad migratoria, que fue en el año 2000, la unidad de observación eran los hogares y Zapotlán el Grande ocupaba el lugar 115 con grado bajo, donde los hogares que recibieron remesas fue el 6.54 por ciento, hogares con emigrantes en Estados Unidos del quinquenio anterior 5.80 por ciento, el 0.93 por ciento de los hogares tenían migrantes circulares del quinquenio anterior y 1.14 por ciento migrantes de retorno (ver tabla 6).

**Tabla 6 Índice y grado de intensidad migratoria e indicadores socioeconómicos**

Zapotlán el Grande, 2000	
Índice y grado de intensidad migratoria e indicadores socioeconómicos	Valores
Índice de intensidad migratoria	-0.0603909
Grado de intensidad migratoria	Bajo
Total de hogares	21057
% Hogares que reciben remesas	6.54
% Hogares con emigrantes en Estados Unidos del quinquenio anterior	5.80
% Hogares con migrantes circulares del quinquenio anterior	0.93
% Hogares con migrantes de retorno del quinquenio anterior	1.14
Lugar que ocupa en el contexto estatal	115

Fuente: IIEG; Instituto de Información Estadística y Geográfica, con base en datos del Consejo Nacional de Población. Colección: Índices Sociodemográficos. Diciembre de 2001.

## Pobreza multidimensional

La pobreza, está asociada a condiciones de vida que vulneran la dignidad de las personas, limitan sus derechos y libertades fundamentales, impiden la satisfacción de sus necesidades básicas e imposibilitan su plena integración social. De acuerdo con esta concepción, una persona se considera en situación de pobreza multidimensional cuando sus ingresos son insuficientes para adquirir los bienes y los servicios que requiere para satisfacer sus necesidades y presenta carencia en al menos uno de los siguientes seis indicadores: rezago educativo, acceso a los servicios de salud, acceso a la seguridad social calidad y espacios de la vivienda servicios básicos en la vivienda.

La nueva metodología para medir el fenómeno de la pobreza fue desarrollada por el CONEVAL y permite profundizar en el estudio de la pobreza, ya que además de medir los ingresos, como tradicionalmente se realizaba, se analizan las carencias sociales desde una óptica de los derechos sociales.

Estos componentes permitirán dar un seguimiento puntual de las carencias sociales y al bienestar económico de la población, además de proporcionar elementos para el diagnóstico y seguimiento de la situación de la pobreza en nuestro país, desde un enfoque novedoso y consistente con las disposiciones legales aplicables y que retoma los desarrollos académicos recientes en materia de medición de la pobreza.

En términos generales de acuerdo a su ingreso y a su índice de privación social se proponen la siguiente clasificación:

**Pobres multidimensionales.**- Población con ingreso inferior al valor de la línea de bienestar y que padece al menos una carencia social.

**Vulnerables por carencias sociales.**- Población que presenta una o más carencias sociales, pero cuyo ingreso es superior a la línea de bienestar.

**Vulnerables por ingresos.**- Población que no presenta carencias sociales y cuyo ingreso es inferior o igual a la línea de bienestar.

**No pobre multidimensional y no vulnerable.**- Población cuyo ingreso es superior a la línea de bienestar y que no tiene carencia social alguna.



**Tabla 7 Pobreza Multidimensional****Zapotlán el Grande, 2010-2015**

Indicadores de incidencia	Porcentaje		Personas		Carencias promedio	
	2010	2015	2010	2015	2010	2015
<b>Pobreza multidimensional</b>						
Población en situación de pobreza multidimensional	35.2	35.0	33,544	35,721	2.0	1.7
Población en situación de pobreza multidimensional moderada	31.9	33.2	30,438	33,888	1.8	1.6
Población en situación de pobreza multidimensional extrema	3.3	1.8	3,106	1,833	3.5	3.3
Población vulnerable por carencias sociales	26.3	20.4	25,077	20,798	1.8	1.5
Población vulnerable por ingresos	10.3	14.6	9,839	14,849		
Población no pobre multidimensional y no vulnerable	28.2	30.0	26,935	30,574		
<b>Privación social</b>						
Población con al menos una carencia social	61.5	55.4	58,622	56,519	1.9	1.6
Población con al menos tres carencias sociales	12.7	7.0	12,100	7,118	3.4	3.3
<b>Indicadores de carencias sociales</b>						
Rezago educativo	18.1	16.2	17,231	16,545	2.3	2.0
Acceso a los servicios de salud	25.5	11.3	24,333	11,543	2.5	2.4
Acceso a la seguridad social	44.3	38.7	42,229	39,433	2.2	1.8
Calidad y espacios de la vivienda	6.7	7.2	6,364	7,334	2.9	2.4
Acceso a los servicios básicos en la vivienda	5.0	2.6	4,815	2,684	2.6	2.9
Acceso a la alimentación	17.6	14.3	16,786	14,595	2.5	1.9
<b>Bienestar</b>						
Población con un ingreso inferior a la línea de bienestar mínimo	14.3	11.5	13,672	11,749	1.8	1.5
Población con un ingreso inferior a la línea de bienestar	45.5	49.6	43,384	50,570	1.5	1.2

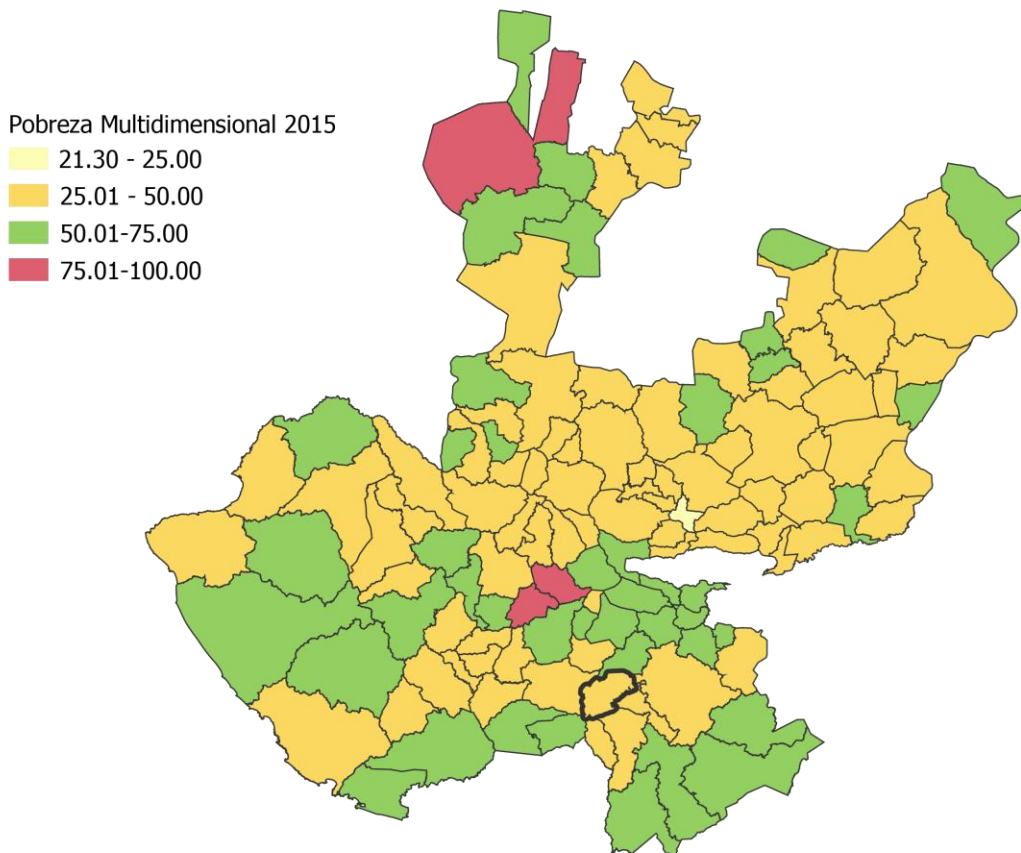
**Fuente:** Elaborado por el IIEG con base en estimaciones del CONEVAL con base en el MCS-ENIGH 2010, la muestra del Censo de Población y Vivienda 2010, el Modelo Estadístico 2015 para la continuidad del MCS-ENIGH y la Encuesta Intercensal 2015.

En la tabla 7 se muestra los datos actualizados a 2015 del porcentaje y número de personas en situación de pobreza, vulnerable por carencias sociales, vulnerable por ingresos y; no pobre y no vulnerable en Zapotlán el Grande el 35.0 por ciento de la población se encuentra en situación de pobreza, es decir 35 mil 721 personas comparten esta situación en el municipio, así mismo el 20.4 por ciento (20,798 personas) de la población es vulnerable por carencias sociales; el 14.6 por ciento es vulnerable por ingresos y 30.0 por ciento es no pobre y no vulnerable.

Es importante agregar que en 2010 el 3.3 por ciento de Zapotlán el Grande presentó pobreza extrema para el 2015 disminuyó a 1.8 por ciento, es decir 1 mil 833 personas (2015); por otro lado en 2010 un 31.9 por ciento de la población estaba en pobreza moderada (30,123 personas) y para 2015 aumentó su porcentaje a 33.2 por ciento, en datos absolutos aumentó a 33,888 habitantes.

De los indicadores de carencias sociales en 2015, destaca que el acceso a la seguridad social es la más alta con un 38.7 por ciento, que en términos relativos se trata de 39 mil 433 habitantes. El que menos porcentaje acumula es el acceso a los servicios básicos en la vivienda, con el 2.6 por ciento.

**Figura 4. Porcentaje de población con pobreza multidimensional por municipio.**  
 Jalisco, 2015



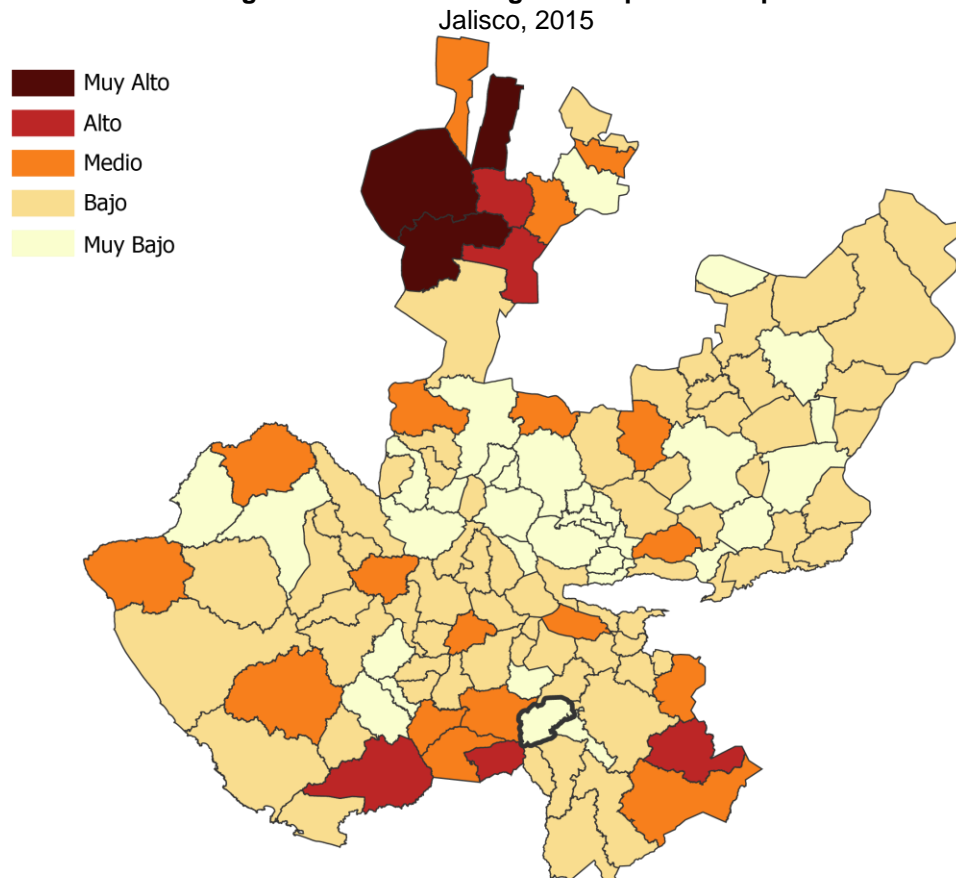
**FUENTE:** IIEG, con base en estimaciones del CONEVAL con base en el Modelo Estadístico 2015 para la continuidad del MCS-ENIGH y la Encuesta Intercensal 2015.

## Marginación

La construcción del índice para las entidades federativas, regiones y municipios considera cuatro dimensiones estructurales de la marginación: falta de acceso a la educación (población analfabeta de 15 años o más y población sin primaria completa de 15 años o más), residencia en viviendas inadecuadas (sin disponibilidad de agua entubada, sin drenaje ni servicio sanitario exclusivo, con piso de tierra, sin disponibilidad de energía eléctrica y con algún nivel de hacinamiento), percepción de ingresos monetarios insuficientes (ingresos hasta 2 salarios mínimos) y residir en localidades pequeñas con menos de 5 mil habitantes.

En la tabla 8 se presentan los indicadores que componen el índice de marginación para el 2015 del municipio. En donde se ve que Zapotlán el Grande cuenta con un grado de marginación muy bajo, y que la mayoría de sus carencias están ligeramente por abajo del promedio estatal; destaca que la población de 15 años o más sin primaria completa asciende al 13.3 por ciento, y que el 31.4 por ciento de la población no gana ni dos salarios mínimos.

**Figura 5. Índice de marginación por municipio.**



**FUENTE:** IIEG, Instituto de Información Estadística y Geográfica del Estado de Jalisco con base en estimaciones del CONAPO, 2015

A nivel localidad, se tiene que la mayoría de las principales localidades del municipio tienen grado de marginación medio, a excepción de la cabecera municipal y La Mesa que tiene grado de marginación bajo, en particular se ve que Atequizayán tiene el más alto porcentaje de población analfabeta (9.2 %) y Los Depósitos sin primaria completa (56.3%) (ver tabla 8).

Tabla 8 Grado de marginación e indicadores sociodemográficos							
Zapotlán el Grande, 2010							
Municipio / Localidad		Grado	% Población de 15 años o más analfabeta	% Población de 15 años o más sin primaria completa	% Población en localidades con menos de 5000 habitantes	% Población ocupada con ingreso de hasta 2 salarios mínimos	% Viviendas particulares habitadas que no disponen de refrigerador
Clave	Nombre						
	Jalisco	Bajo	3.6	14.9	17.5	29.4	
023	Zapotlán el Grande	Muy bajo	2.9	13.3	2.8	31.4	
0001	Ciudad Guzmán	Bajo	4.1	16.4			6.8
0008	La Mesa (El Fresno)	Bajo	8.1	36.5			7.7
0003	Atequizayán	Medio	9.2	32.4			11.7
0005	Los Depósitos	Medio	8.3	56.3			9.5
0140	Rancho de Don Luis Martínez	Medio	0.0	8.0			10.0

\* Para el cálculo de los índices estatales, municipales y regional, estos indicadores corresponden a los porcentajes de ocupantes en viviendas.

FUENTE: IIEG, Instituto de Información Estadística y Geográfica del Estado de Jalisco, con base en CONAPO, Índices de marginación por entidad federativa, municipal y a nivel localidad, 2010.

Nota: El dato del Estado y del Municipio es 2015

Respecto a las carencias en la vivienda, en la localidad de Rancho de Don Luis Martínez tiene dos indicadores, el de viviendas sin excusado y sin agua entubada con los porcentajes más altos, 10.0 y 100.0 por ciento, respectivamente; por otro lado con el problema de piso el más alto lo tiene Atequizayán (6.5%). En lo que se refiere a equipamiento en la vivienda, esta última muestra el más alto porcentaje de viviendas sin refrigerador con el 11.7 por ciento (ver tabla 9).

**Tabla 9 Grado de marginación e indicadores sociodemográficos**

Zapotlán el Grande, 2010							
Municipio / Localidad		Grado	% Viviendas particulares habitadas sin excusado*	% Viviendas particulares habitadas sin energía eléctrica*	% Viviendas particulares habitadas sin disponibilidad de agua entubada*	**Promedio de ocupantes por cuarto en viviendas particulares habitadas	% Viviendas particulares habitadas con piso de tierra
Clave	Nombre						
	Jalisco	Bajo	0.86	0.3	1.8	22.1	1.6
023	Zapotlán el Grande	Muy bajo	0.07	0.1	0.5	18.4	1.3
0001	Ciudad Guzmán	Bajo	0.6	0.3	1.6	1.1	3.0
0008	La Mesa (El Fresno)	Bajo	2.0	0.8	5.3	0.9	3.3
0003	Atequizayán	Medio	6.4	0.0	3.2	1.6	6.5
0005	Los Depósitos	Medio	4.8	0.0	4.8	1.2	0.0
0140	Rancho de Don Luis Martínez	Medio	10.0	0.0	100.0	1.3	0.0

\* Para el cálculo de los índices estatales, municipales y regional, estos indicadores corresponden a los porcentajes de ocupantes en viviendas.

\*\* Para el dato estatal y municipal se considera el porcentaje de viviendas con algún nivel de hacinamiento

FUENTE: IIEG, Instituto de Información Estadística y Geográfica del Estado de Jalisco, con base en CONAPO, Índices de marginación por entidad federativa, municipal y a nivel localidad, 2010

Nota: El dato del Estado y del Municipio es 2015

## Índices sociodemográficos

A manera de recapitulación, el municipio de Zapotlán el Grande en 2015 ocupaba a nivel estatal el lugar 122 en el índice de marginación con un grado muy bajo, en pobreza multidimensional se localiza en el lugar 108, con el 33.2 por ciento de su población en pobreza moderada y 1.8 por ciento en pobreza extrema; y en cuanto al índice de intensidad migratoria el municipio tiene un grado bajo y ocupa el lugar 116 entre todos los municipios del estado (ver tabla 10).

Tabla 10 Población total, grado de Marginación e Intensidad Migratoria y situación de pobreza									
Jalisco, 2015									
Clave	Municipio	Población	Marginación		Pobreza Multidimensional			Intensidad Migratoria 2010	
			Grado	Lugar	Moderada	Extrema	Lugar	Grado	Lugar
<b>14</b>	<b>Jalisco</b>	<b>7,844,830</b>	<b>Bajo</b>	<b>27</b>	<b>30.0</b>	<b>1.8</b>	<b>5</b>	<b>Alto</b>	<b>13</b>
079	Gómez Farías	14,278	Bajo	76	47.5	6.3	34	Medio	96
049	Jilotlán de los Dolores	9,917	Medio	11	39.7	10.5	46	Alto	52
065	Pihuamo	11,192	Bajo	34	42.6	7.9	44	Alto	59
113	San Gabriel	16,105	Medio	25	39.7	4.8	71	Muy alto	12
085	Tamazula de Gordiano	38,396	Bajo	88	32.1	3.0	107	Alto	64
087	Tecalitlán	16,579	Bajo	69	47.3	6.8	33	Alto	45
099	Tolimán	10,310	Medio	10	45.1	13.0	23	Muy alto	11
103	Tonila	7,919	Bajo	54	44.6	4.8	49	Bajo	112
108	Tuxpan	34,535	Bajo	90	40.6	5.1	68	Bajo	114
121	Zapotiltic	29,190	Muy bajo	101	37.4	3.2	90	Bajo	105
122	Zapotitlán de Vadillo	7,027	Alto	7	48.1	20.4	6	Alto	42
<b>023</b>	<b>Zapotlán el Grande</b>	<b>105,423</b>	<b>Muy bajo</b>	<b>122</b>	<b>33.2</b>	<b>1.8</b>	<b>108</b>	<b>Bajo</b>	<b>116</b>

FUENTE: IIEG, Instituto de Información Estadística y Geográfica del Estado de Jalisco con base en estimaciones del CONEVAL y CONAPO

\*El dato de Jalisco en Pobreza Multidimensional corresponde a 2016.





**IIEG**  
Instituto de Información  
Estadística y Geográfica  
de Jalisco

# ECONOMÍA

ZAPOTLÁN EL GRANDE  
DIAGNÓSTICO DEL MUNICIPIO  
DICIEMBRE 2019

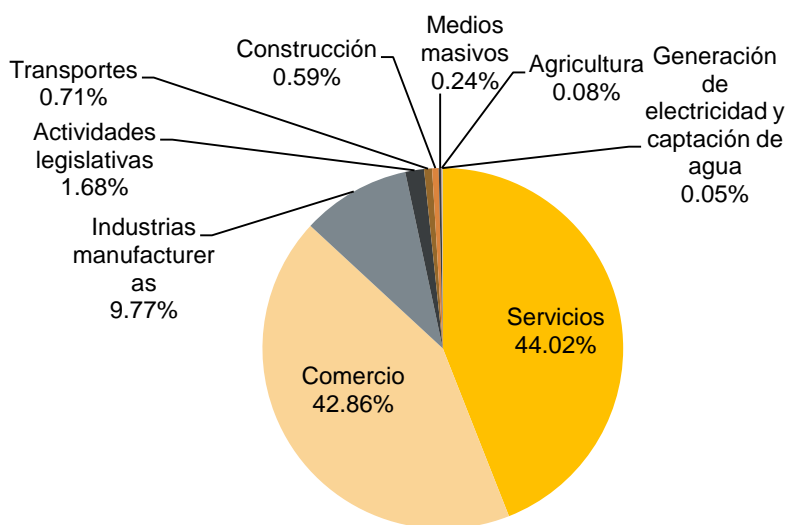


**Jalisco**  
GOBIERNO DEL ESTADO

## Número de empresas

Conforme a la información del Directorio Estadístico Nacional de Unidades Económicas (DENUE) de INEGI, el municipio de Zapotlán el Grande, cuenta con 6,306 unidades económicas al mes de noviembre de 2019 y su distribución por sectores revela un predominio de unidades económicas dedicadas al sector servicios, siendo estas el 44.02% del total de las empresas en el municipio. Ocupa la posición 11 del total de empresas establecidas en el estado y el lugar número 1 en el ranking regional.

**Figura 6. Distribución de las unidades económicas Zapotlán el Grande, 2019/Noviembre**



Posición en el ranking		
Municipio	Estatad	Regional
Zapotlán el Grande	11	1

Tabla 11 Composición de las Empresas								
Zapotlán el Grande, noviembre 2019. (Unidades económicas).								
Sector	Total de Unidades Económicas	0 a 5 personas	6 a 10 personas	11 a 30 personas	31 a 50 personas	51 a 100 personas	101 a 250 personas	Más de 250 personas
Servicios	2,776	2,322	262	148	21	12	8	3
Comercio	2,703	2,372	182	89	13	17	6	24
Industrias manufactureras	616	516	61	25	6	7	1	
Actividades legislativas	106	34	30	24	5	8	4	1
Transportes	45	20	11	10	1	3		
Construcción	37	9	9	14	4		1	
Medios masivos	15	8	5	1	1			
Agricultura	5	2	1	1	1			
Generación de electricidad y captación de agua	3			1			2	
<b>Total General</b>	<b>6,306</b>	<b>5,283</b>	<b>561</b>	<b>313</b>	<b>52</b>	<b>47</b>	<b>22</b>	<b>28</b>

FUENTE: IIEG, Instituto de Información Estadística y Geográfica del Estado de Jalisco; con información de INEGI, DENUE.

## Valor agregado censal bruto

El valor agregado censal bruto se define como: “*el valor de la producción que se añade durante el proceso de trabajo por la actividad creadora y de transformación del personal ocupado, el capital y la organización (factores de la producción), ejercida sobre los materiales que se consumen en la realización de la actividad económica.*” En resumen, esta variable se refiere al valor de la producción que añade la actividad económica en su proceso productivo.

Los censos económicos 2014, registraron que en el municipio de Zapotlán el Grande, los tres subsectores más importantes en la generación de valor agregado censal bruto fueron: *Industria alimentaria; Comercio al por mayor de materias primas agropecuarias y forestales, para la industria, y materiales de desecho; y Comercio al por mayor de abarrotes, alimentos, bebidas, hielo y tabaco*, que generaron en conjunto el 71.5% del total del valor agregado censal bruto registrado en el municipio.

El subsector de *Industria alimentaria*, que concentró el 62.2% del valor agregado censal bruto, registró el mayor crecimiento real pasando de 139 millones 475 mil pesos en 2009 a 2 mil 656 millones 943 mil pesos en 2014.

Tabla 12 Subsectores con mayor valor agregado censal bruto (VACB)				
Zapotlán el Grande, 2009 y 2014. (Miles de pesos a precios de 2013).				
Subsector	2009	2014	% Part 2014	Var % 2009-2014
311 Industria alimentaria	139,475	2,656,943	62.2%	1805.0%
434 Comercio al por mayor de materias primas agropecuarias y forestales, para la industria, y materiales de desecho	80,271	207,947	4.9%	159.1%
431 Comercio al por mayor de abarrotes, alimentos, bebidas, hielo y tabaco	216,484	191,722	4.5%	-11.4%
461 Comercio al por menor de abarrotes, alimentos, bebidas, hielo y tabaco	191,544	150,571	3.5%	-21.4%
462 Comercio al por menor en tiendas de autoservicio y departamentales	115,704	136,084	3.2%	17.6%
468 Comercio al por menor de vehículos de motor, refacciones, combustibles y lubricantes	22,743	118,099	2.8%	419.3%
611 Servicios educativos	36,969	100,084	2.3%	170.7%
222 Suministro de agua y suministro de gas por ductos al consumidor final	35,740	98,273	2.3%	175.0%
722 Servicios de preparación de alimentos y bebidas	77,143	97,654	2.3%	26.6%
522 Instituciones de intermediación crediticia y financiera no bursátil	3,503	74,989	1.8%	2040.8%
811 Servicios de reparación y mantenimiento	65,966	72,408	1.7%	9.8%
Otros	707,488	367,501	8.6%	-48.1%
<b>Total</b>	<b>1,693,031</b>	<b>4,272,275</b>	<b>100.0%</b>	<b>152.3%</b>

FUENTE: IIEG, Instituto de Información Estadística y Geográfica del Estado de Jalisco; en base a datos proporcionados por el INEGI.

## Empleo

### Trabajadores asegurados en el IMSS

#### Por grupo económico

Para diciembre de 2019 el IMSS reportó un total de 33,877 trabajadores asegurados, lo que representó para el municipio de Zapotlán el Grande un aumento de 1,562 trabajadores en comparación con el mes de diciembre de 2018, debido al incremento en el registro de empleo formal en algunos de sus grupos económicos, principalmente en *Agricultura*.

En función de los registros del IMSS el grupo económico que más empleos generó dentro del municipio de Zapotlán el Grande fue precisamente el de *Agricultura*, ya que en diciembre de 2019 registró un total de 14,338 trabajadores concentrando el 42.32% del total de asegurados en el municipio.

El segundo grupo económico con más trabajadores asegurados fue el de *Servicios de administración pública y seguridad social*, que para diciembre de 2019 registró 3,001 trabajadores asegurados que representan el 8.86% del total de trabajadores asegurados a dicha fecha.

Tabla 13 Trabajadores asegurados									
Zapotlán el Grande, Jalisco 2012-2019									
Grupo económico	2012	2013	2014	2015	2016	2017	2018	2019	% part 2019
Agricultura.	5,893	6,747	8,154	9,703	10,638	11,556	13,280	14,338	42.32%
Servicios de administración pública y seguridad social.	2,801	2,869	2,820	2,644	2,778	2,918	2,967	3,001	8.86%
Compraventa de alimentos, bebidas y productos del tabaco.	1,655	1,781	1,800	1,920	2,031	2,172	2,250	2,233	6.59%
Construcción de edificaciones y obras de ingeniería civil.	1,105	1,175	1,164	1,111	1,267	1,314	1,284	1,400	4.13%
Transporte terrestre.	621	562	601	683	727	832	1,043	1,218	3.60%
Elaboración de alimentos.	602	617	673	742	762	868	942	963	2.84%
Compraventa de materias primas, materiales y auxiliares.	756	732	627	634	692	800	844	904	2.67%
Compraventa en tiendas de autoservicios y departamentos especializados.	733	738	900	860	708	674	741	839	2.48%
Servicios profesionales y técnicos.	656	888	1,001	822	701	728	748	793	2.34%
Preparación y servicio de alimentos y bebidas.	483	528	518	570	586	610	665	717	2.12%
Compraventa de prendas de vestir y artículos de uso personal.	743	730	716	682	672	642	666	648	1.91%
Servicios personales para el hogar y diversos.	529	589	509	626	617	778	665	623	1.84%
Compraventa de gases, combustibles y lubricantes.	441	473	470	519	508	528	550	599	1.77%
Servicios de enseñanza, investigación científica y difusión cultural.	432	436	442	466	498	538	560	549	1.62%
Compraventa de artículos para el hogar.	213	232	275	279	586	586	530	513	1.51%
Otros	3,803	3,904	4,022	4,012	4,164	4,597	4,580	4,539	13.40%
<b>Total</b>	<b>21,466</b>	<b>23,001</b>	<b>24,692</b>	<b>26,273</b>	<b>27,935</b>	<b>30,141</b>	<b>32,315</b>	<b>33,877</b>	<b>100.00%</b>

FUENTE: IIEG, Instituto de Información Estadística y Geográfica del Estado de Jalisco; en base a datos proporcionados por el IMSS.

## Trabajadores asegurados en el IMSS Región Sur

En diciembre de 2019, Zapotlán el Grande se presenta como el primer lugar municipal, dentro de la región Sur con mayor número de trabajadores concentrando el 56.09% del total.

De diciembre de 2012 a diciembre de 2019 el municipio de Zapotlán el Grande registró un importante incremento en el número de trabajadores asegurados en la región Sur pasando de 21,466 asegurados en 2012 a 33,877 asegurados en 2019, un aumento de 12,411 trabajadores durante el total del periodo.

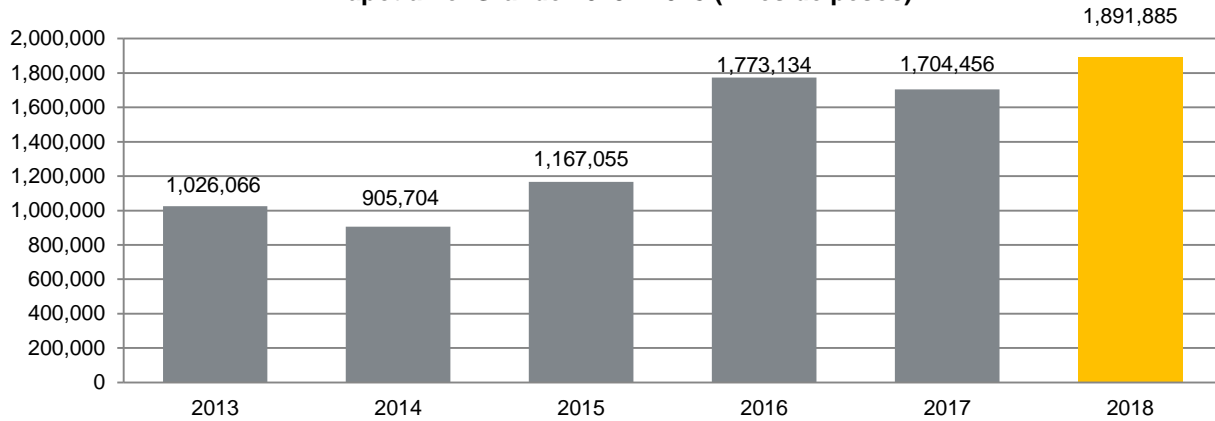
Tabla 14 Trabajadores asegurados									
Región Sur, Jalisco 2012-2019									
Municipio	2012	2013	2014	2015	2016	2017	2018	2019	% part.2019
Gómez Farías	665	740	835	915	1,062	1,045	1,146	1,190	1.97%
Jilotlán de los Dolores	20	21	23	21	35	39	98	48	0.08%
Pihuamo	431	541	448	384	382	444	399	411	0.68%
San Gabriel	1,262	1,950	2,600	2,491	3,179	3,105	3,794	4,183	6.93%
Tamazula de Gordiano	7,322	7,397	7,320	6,706	7,304	7,492	7,849	7,593	12.57%
Tecalitlán	541	537	472	521	624	689	718	702	1.16%
Tolimán	321	351	665	725	703	796	907	888	1.47%
Tonila	271	231	347	284	329	334	346	425	0.70%
Tuxpan	2,552	2,473	3,196	3,606	3,395	3,501	3,462	3,593	5.95%
Zapotiltic	4,552	4,927	5,290	5,127	5,445	6,057	6,511	7,439	12.32%
Zapotlán de Vadillo	45	49	46	44	44	55	41	44	0.07%
Zapotlán el Grande	21,466	23,001	24,692	26,273	27,935	30,141	32,315	33,877	56.09%
<b>Total región Sur</b>	<b>39,448</b>	<b>42,218</b>	<b>45,934</b>	<b>47,097</b>	<b>50,437</b>	<b>53,698</b>	<b>57,586</b>	<b>60,393</b>	<b>100.00%</b>

**FUENTE:** IIEG, Instituto de Información Estadística y Geográfica del Estado de Jalisco; en base a datos proporcionados por el IMSS.

## Agricultura y ganadería

El valor de la producción agrícola en Zapotlán el Grande ha presentado una tendencia variable durante el periodo 2013–2018, habiendo registrado sus niveles más altos en 2016 y 2018. Durante el 2018 el municipio contribuyó con el 3% de la producción agrícola total del estado.

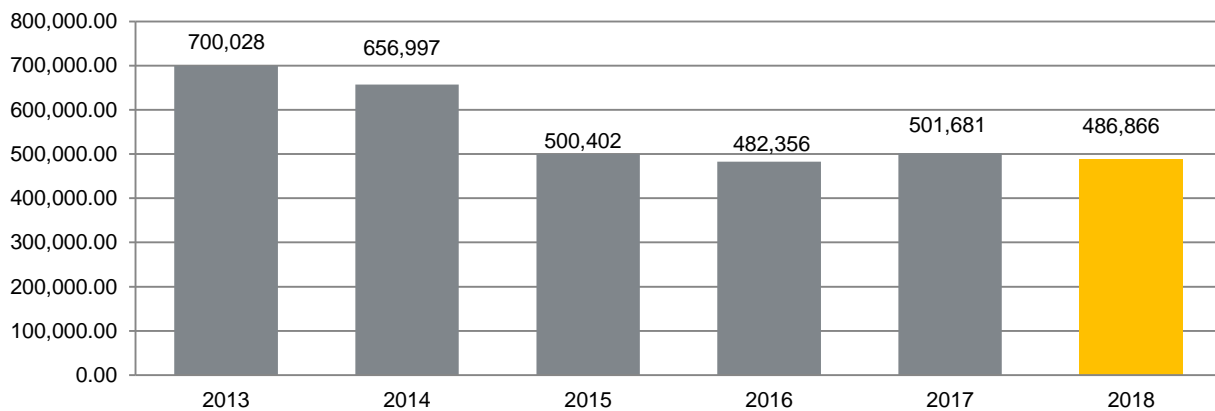
**Figura 7. Valor de la producción agrícola  
Zapotlán el Grande 2013 - 2018 (Miles de pesos)**



**FUENTE:** IIEG, Instituto de Información Estadística y Geográfica del Estado de Jalisco; información de SIAP / SAGARPA - OEIDRUS.

La producción ganadera en Zapotlán el Grande presentó una tendencia decreciente durante el periodo 2013-2018, siendo el ejercicio de 2013 el año en el que se ha registrado el mayor valor de la producción ganadera en el municipio. Durante 2018 el municipio contribuyó con el 0.5% del total de la producción para el estado.

**Figura 8. Valor de la producción ganadera  
Zapotitlán el Grande 2013 - 2018 (Miles de pesos)**



**FUENTE:** IIEG, Instituto de Información Estadística y Geográfica del Estado de Jalisco; información de SIAP / SAGARPA - OEIDRUS.





**IIEG**  
Instituto de Información  
Estadística y Geográfica  
de Jalisco

# MEDIO AMBIENTE

ZAPOTLÁN EL GRANDE  
DIAGNÓSTICO DEL MUNICIPIO  
DICIEMBRE 2019



**Jalisco**  
GOBIERNO DEL ESTADO

## Índice municipal de medio ambiente

**Tabla 15 Municipios de la región Sur de acuerdo al índice municipal de medio ambiente.**

Zapotlán el Grande, Jalisco			
Nombre	Índice Municipal Medio Ambiente	Posición estatal	Categoría
<b>Zapotlán el Grande</b>	<b>63.64</b>	<b>11</b>	<b>Muy Alto</b>
Zapotitlán de Vadillo	63.42	12	Muy Alto
Tolimán	60.81	25	Alto
Gómez Farías	59.69	27	Alto
Tonila	59.64	28	Alto
San Gabriel	58.07	42	Alto
Tecalitlán	57.62	48	Alto
Tamazula de Gordiano	57.33	52	Alto
Pihuamo	55.52	67	Medio
Zapotiltic	55.36	68	Medio
Tuxpan	52.90	77	Medio
Jilotlán de los Dolores	49.58	87	Bajo

**FUENTE:** IIEG, Instituto de Información Estadística y Geográfica del Estado de Jalisco con información de SEMADES, 2000, 2010; SEMARNAT, 2000; CONAGUA, 2010; CONABIO, 2010; INEGI, 1982, 2005,2007; CONAFOR, 2007; CEA, 2007; CCA, 2010

Considerando el índice de medio ambiente, que contempla aspectos como generación de residuos sólidos, deforestación, explotación de acuíferos, cobertura forestal, áreas naturales protegidas, entre otros, Zapotlán el Grande se ubica en el lugar 11 a nivel estatal, lo cual indica un desarrollo *Muy Alto* del medio ambiente en comparación al resto de los municipios de la entidad, y la undécima posición en la región Sur.

En el Índice Municipal de Medio Ambiente, 2013, destaca que Zapotlán el Grande se ubica en un acuífero no sobrexplotado, sobre el cual se registra un total de 25,043 viviendas particulares habitadas, de las cuales 96.07% tienen disponibilidad de agua dentro de la casa o el terreno y 97.29% cuentan con drenaje conectado a la red pública, fosa séptica u otros.

El Municipio tiene una cobertura de 35.4% de bosques, 8.0% de selvas y 47.4% destinada a la agricultura. En los últimos 25 años el municipio ha recuperado 11.45 km<sup>2</sup> de superficie con vegetación natural y presenta 20.23% de la superficie con riesgo de erosión. En el ordenamiento ecológico territorial, el 75.41% de su territorio está bajo políticas ambientales de conservación.

En términos de residuos sólidos urbanos, el municipio participa con el 1.29% del total estatal, equivalente a 97.015 toneladas generadas por día.



**IIEG**  
Instituto de Información  
Estadística y Geográfica  
de Jalisco

# GOBIERNO Y SEGURIDAD

ZAPOTLÁN EL GRANDE  
DIAGNÓSTICO DEL MUNICIPIO  
DICIEMBRE 2019



**Jalisco**  
GOBIERNO DEL ESTADO

## Instituciones educativas

De acuerdo a los datos de escuelas proporcionados por el Sistema de Información y Gestión Educativa, durante el ciclo escolar 2017-2018, la región Sur del estado de Jalisco, compuesta por 12 municipios, contó con 1,032 escuelas en 997 planteles.

El municipio de Zapotlán El Grande tuvo 185 escuelas en 167 planteles.

Las escuelas en Zapotlán El Grande operaron principalmente en el turno matutino (62.7%), seguido por el turno vespertino (24.3%), discontinuo (10.3%) y por último nocturno (2.7%). Ver tabla 16.

Tabla 16. Datos generales de las Instituciones educativas en Zapotlán El Grande							
Ciclo escolar 2017-2018							
Municipio	Escuelas		Turno				
	Escuela	Planteles	Vespertino	Matutino	Discontinuo	Continuo	Nocturno
Zapotlán El Grande	185	167	45 24.3%	116 62.7%	19 10.3%	0 0.0%	5 2.7%

**Fuente:** Elaborado por el IIEG con base en registros del Sistema de Información y Gestión Educativa.

El nivel educativo que se impartió en las escuelas del municipio fue principalmente de primaria (30.3%), seguido de preescolar (29.2%), media superior (11.9%), secundaria (10.8%), formación para el trabajo (9.2%), superior (4.9%), inicial (2.7%) y por último CAM (1.1%). Ver tabla 17.

Tabla 17. Escuelas por nivel educativo en el municipio de Zapotlán El Grande								
Ciclo escolar 2017-2018								
	Nivel Educativo							
	Primaria	Preescolar	Secundaria	Media superior	Inicial	CAM*	Superior	Formación para el trabajo
Escuelas	56	54	20	22	5	2	9	17
% Participación	30.3%	29.2%	10.8%	11.9%	2.7%	1.1%	4.9%	9.2%

**Fuente:** Elaborado por el IIEG con base en registros del Sistema de Información y Gestión Educativa.

\* Centros de Atención Múltiple

Los servicios educativos que se tuvieron en las escuelas de Zapotlán El Grande fueron: general (64.3%), seguido de bachillerato general (9.7%), formación para el trabajo (9.2%), licenciatura y posgrado (4.9%), telesecundaria (2.7%), comunitario (2.2%), tecnológico (1.6%), técnica (1.1%) y por último CAM (1.1%). Ver tabla 18.

**Tabla 18. Servicios educativos en Zapotlán El Grande por número de escuelas**

Ciclo escolar 2017-2018		
Servicio Educativo	Escuelas	% de participación
General	119	64.3%
Comunitario	4	2.2%
Indígena	0	0.0%
Telesecundaria	5	2.7%
Bachillerato general	18	9.7%
Tecnológico	3	1.6%
Técnica	2	1.1%
Inicial indígena	0	0.0%
CAM*	2	1.1%
Inicial no escolarizada	0	0.0%
Licenciatura y posgrado	9	4.9%
Formación para el trabajo	17	9.2%
Otro	6	3.2%

**Fuente:** Elaborado por el IIEG con base en registros del Sistema de Información y Gestión Educativa.

\*Centros de Atención Múltiple

La matrícula de alumnos registrados en el ciclo escolar 2017-2018 en el municipio de Zapotlán El Grande fue de 28,922, de los cuales el 49.4% fueron hombres y el 50.6% mujeres.

La cantidad de docentes en el registro fue de 1,025 profesores y hubo un promedio de 28 alumnos por profesor. Ver tabla 19.

**Tabla 19. Alumnos y docentes en Zapotlán El Grande**

Ciclo escolar 2017-2018					
Municipio	Alumnos			Docentes	Alumnos por Profesor
	Hombres	Mujeres	Total		
Zapotlán El Grande	14,281	14,641	28,922	1,025	28

**Fuente:** Elaborado por el IIEG con base en registros del Sistema de Información y Gestión Educativa.

## Desarrollo institucional

El Índice de Desarrollo Municipal (IDM) mide el progreso de un municipio en cuatro dimensiones del desarrollo: social, económica, ambiental e institucional, con la finalidad de presentar una evaluación integral de la situación de cada uno de éstos. El IDM parte de tres premisas vinculadas con el concepto de desarrollo humano, según el cual, el principal objetivo es beneficiar a las personas; las actividades de los gobiernos afectan el nivel de desarrollo de sus comunidades y que el desarrollo sostenible posibilita el bienestar de los individuos a largo plazo (ver detalles en [https://iieg.gob.mx/ns/wp-content/uploads/2020/08/Metodologia\\_IDM.pdf](https://iieg.gob.mx/ns/wp-content/uploads/2020/08/Metodologia_IDM.pdf)).

En los tres apartados anteriores ya se ha hecho referencia al desarrollo social, económico y del medio ambiente; finalmente en esta sección se aborda el componente institucional (Índice de Desarrollo Municipal Institucional; IDM-I), que mide el desempeño de las instituciones gubernamentales de un municipio a través de cinco rubros que contemplan el esfuerzo tributario, la transparencia, la participación electoral, el número de empleados municipales per cápita y la seguridad.

En la construcción del IDM se decidió incluir cinco variables para medir el desarrollo institucional de los municipios de Jalisco, tal y como se muestra en las dos tablas siguientes, por medio del porcentaje de participación ciudadana en elecciones; la evaluación del cumplimiento de la publicación de información fundamental y de la obligación de la atención a las solicitudes de información; la tasa de empleados municipales por cada mil habitantes; el porcentaje de ingresos propios por municipio y el número de delitos del fuero común por cada mil habitantes.



**Tabla 20. Desarrollo institucional de los municipios en el contexto estatal con base en cinco indicadores**

**Zapotlán el Grande, Región Sur (Parte I)**

Clave	Municipio	Porcentaje de participación ciudadana en elecciones 2018		Evaluación del cumplimiento de la publicación de información fundamental 2016		Empleados municipales por cada 1000 habitantes 2018	
		Valor municipal	Lugar estatal	Valor municipal	Lugar estatal	Valor municipal	Lugar estatal
<b>023</b>	<b>Zapotlán el Grande</b>	<b>61.31</b>	<b>82</b>	<b>37.50</b>	<b>14</b>	<b>10.80</b>	<b>35</b>
049	Jilotlán de los Dolores	69.43	30	0.00	96	28.94	114
065	Pihuamo	66.72	46	12.50	46	17.47	80
079	Gómez Farías	63.44	69	12.50	46	15.24	65
085	Tamazula de Gordiano	56.57	109	12.50	46	9.81	28
087	Tecalitlán	65.06	59	0.00	96	19.72	90
099	Tolimán	68.06	39	12.50	46	19.07	88
103	Tonila	78.18	6	12.50	46	14.16	60
108	Tuxpan	61.76	77	12.50	46	13.49	55
113	San Gabriel	66.03	52	12.50	46	11.99	46
121	Zapotiltic	63.73	68	12.50	46	13.91	57
122	Zapotitlán de Vadillo	72.90	17	0.00	96	24.91	103

**FUENTE:** Elaborado por el IIEG con base en el padrón electoral del INE, Cómputos Distritales 2018 de las Elecciones Federales del INE, la Estadística de Finanzas Públicas Estatales y Municipales (EFIPEM) 2018, Base de Delitos del Fuero Común del Secretariado Ejecutivo del Sistema Nacional de Seguridad Pública, Encuesta Intercensal 2015 del INEGI, Censo Nacional de Gobiernos Municipales y Delegacionales (CNGMD) 2019 y las evaluaciones del ITEI de 2016 (ver detalles y notas en IDM 2012 [https://iieg.gob.mx/ns/wp-content/uploads/2020/08/Metodologia\\_IDM.pdf](https://iieg.gob.mx/ns/wp-content/uploads/2020/08/Metodologia_IDM.pdf)).

En el caso de Zapotlán el Grande, en 2018 registró una participación electoral del 61.31%, que lo coloca en el lugar 82 de los 125 municipios. Lo que significa que tiene una mediana participación electoral en comparación con otras municipalidades del estado. Por otra parte, en 2016 con una calificación de 37.5% en materia de cumplimiento en las obligaciones de transparencia, el municipio se colocó en el lugar 14, lo que muestra el grado de compromiso de una administración en publicar y mantener actualizada la información, en particular, la correspondiente a los rubros financieros y regulatorios; así como la mejora en su accesibilidad y un adecuado manejo y protección de la información confidencial. Esto en el marco del cumplimiento del derecho de acceso a la información pública.

En lo que respecta a los empleados que laboran en las administraciones públicas, es importante destacar que en 2018 Zapotlán el Grande tenía una tasa de 10.8 empleados municipales por cada mil habitantes, por lo que ocupó el sitio 35 a nivel estatal en este rubro. Esto en el sentido de que entre menor sea el valor de este indicador mejor, porque implica una lógica de austeridad donde con menos empleados municipales se logra prestar los servicios municipales a la población.

Asimismo, en el ámbito de las finanzas municipales, para 2018 el 55.84% de los ingresos de Zapotlán el Grande se consideran propios; esto significa que fueron generados mediante sus propias estrategias de recaudación, lo que posiciona al municipio en el lugar 23 en el ordenamiento de este indicador respecto a los demás municipios del estado. Mientras que en la cuestión de seguridad, en 2019 el municipio registró una tasa de 12.61 delitos por cada cien mil habitantes, que se traduce en el lugar 109 en el contexto estatal, siendo el lugar uno, el municipio más seguro en función de esta tasa.

Considerando los cinco indicadores, Zapotlán el Grande obtiene un desarrollo institucional alto con un IDM-I de 50.69, que lo coloca en el sitio 42 del ordenamiento estatal. Donde el primer lugar lo tiene Poncitlán y el último, San Martín de Bolaños.

**Tabla 21. Desarrollo institucional de los municipios en el contexto estatal con base en cinco indicadores**

Zapotlán el Grande, Región Sur (Parte II)								
Clave	Municipio	Porcentaje de ingresos propios		Delitos del fuero común por cada 100,000 habitantes 2019		IDM-Institucional		
		Valor municipal	Lugar estatal	Valor municipal	Lugar estatal	Índice	Grado	Lugar estatal
<b>023</b>	<b>Zapotlán el Grande</b>	<b>55.84</b>	<b>23</b>	<b>12.61</b>	<b>109</b>	<b>50.69</b>	<b>Alto</b>	<b>42</b>
049	Jilotlán de los Dolores	20.58 <sup>b</sup>	121	0.89	2	45.41	Muy Bajo	107
065	Pihuamo	44.84	80	3.51	18	50.80	Alto	40
079	Gómez Farías	41.25	92	6.37	55	46.68	Bajo	91
085	Tamazula de Gordiano	40.33	94	5.85	50	44.28	Muy Bajo	112
087	Tecalitlán	60.42 <sup>a</sup>	13	2.10	4	54.15	Muy Alto	17
099	Tolimán	39.42	95	1.85	3	50.82	Alto	36
103	Tonila	13.35 <sup>c</sup>	124	2.64	11	43.32	Muy Bajo	119
108	Tuxpan	52.93	41	6.12	51	49.75	Medio	55
113	San Gabriel	49.03	60	5.36	46	49.61	Medio	57
121	Zapotiltic	55.58	27	13.06	111	46.43	Bajo	95
122	Zapotitlán de Vadillo	29.77	116	2.97	15	46.74	Bajo	90

**FUENTE:** Elaborado por el IIEG con base en el padrón electoral del INE, Cómputos Distritales 2018 de las Elecciones Federales del INE, la Estadística de Finanzas Públicas Estatales y Municipales (EFIPEM) 2018, Base de Delitos del Fuero Común del Secretariado Ejecutivo del Sistema Nacional de Seguridad Pública, Encuesta Intercensal 2015 del INEGI, Censo Nacional de Gobiernos Municipales y Delegacionales (CNGMD) 2019 y las evaluaciones del ITEI de 2016(ver detalles y notas en IDM 2012 [https://iieg.gob.mx/ns/wp-content/uploads/2020/08/Metodologia\\_IDM.pdf](https://iieg.gob.mx/ns/wp-content/uploads/2020/08/Metodologia_IDM.pdf)).

<sup>a</sup> Datos corresponden al 2017.

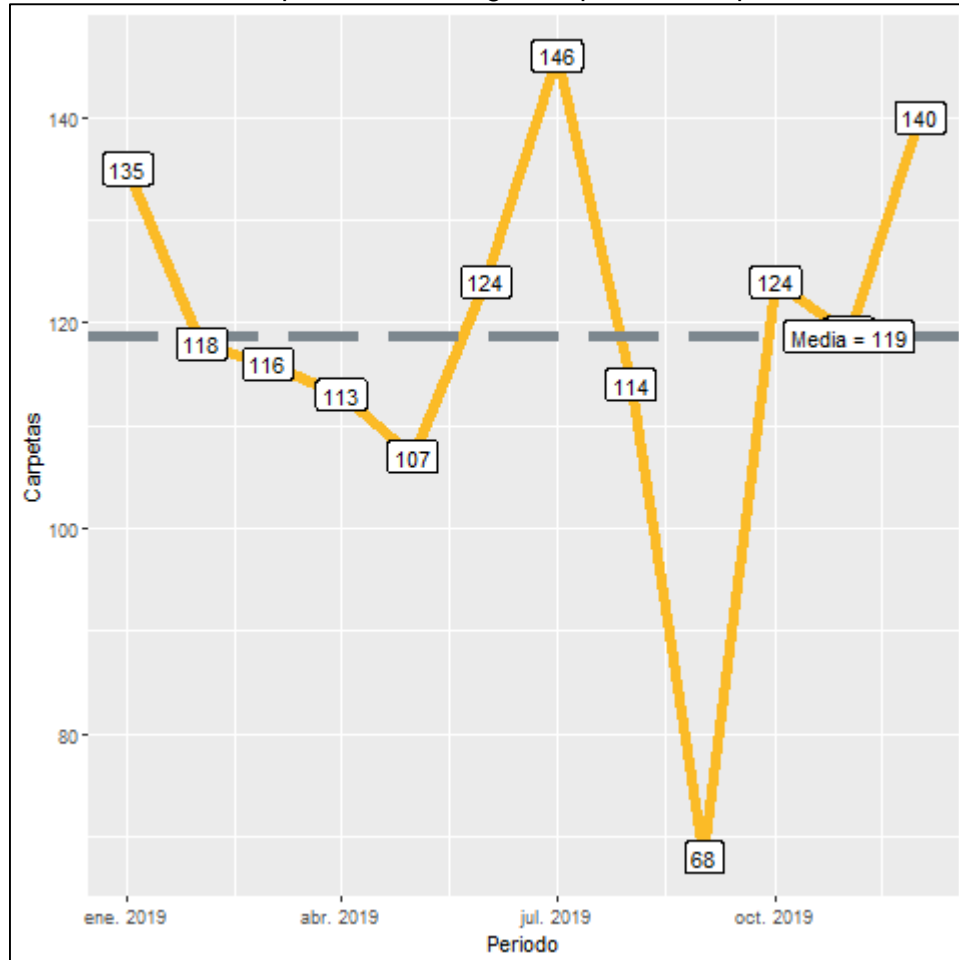
<sup>b</sup> Datos corresponden al 2016.

<sup>c</sup> Datos corresponden al 2014.

## Incidencia delictiva

Durante el 2019, se abrieron un total de 1424 carpetas de investigación, de las cuales 713 se abrieron en el primer semestre, mientras que en los siguientes seis meses fueron 711. Julio es el mes con más casos con 146 indagaciones. Septiembre es el mes con la menor cantidad de carpetas abiertas con 68. El promedio de carpetas abiertas por mes en el municipio es de 119.

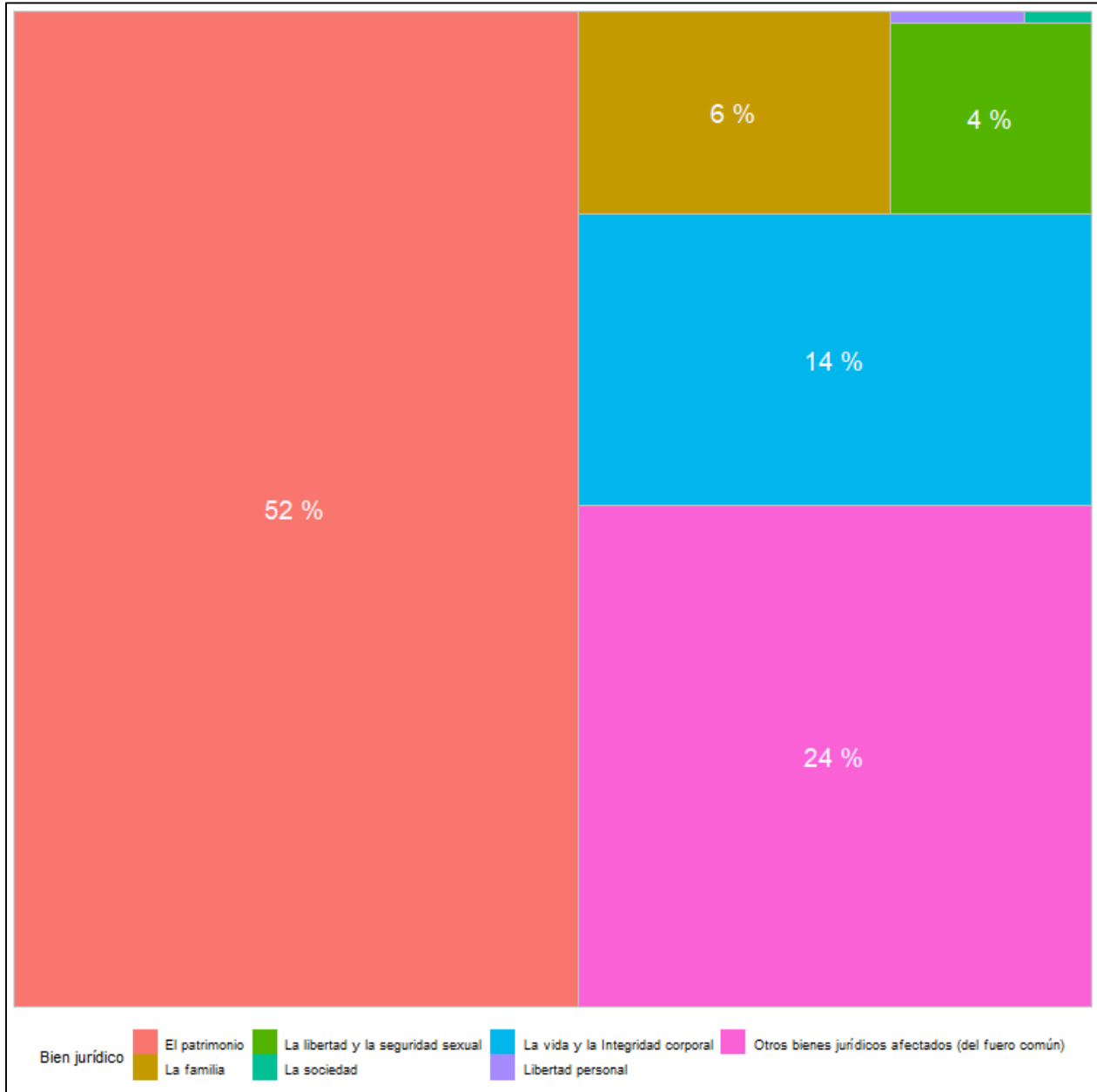
Figura 9. Cantidad de carpetas de investigación por mes, Zapotlán el Grande 2019



Fuente: Elaborado por el IIEG con datos del Secretariado Ejecutivo del Sistema Nacional de Seguridad Pública

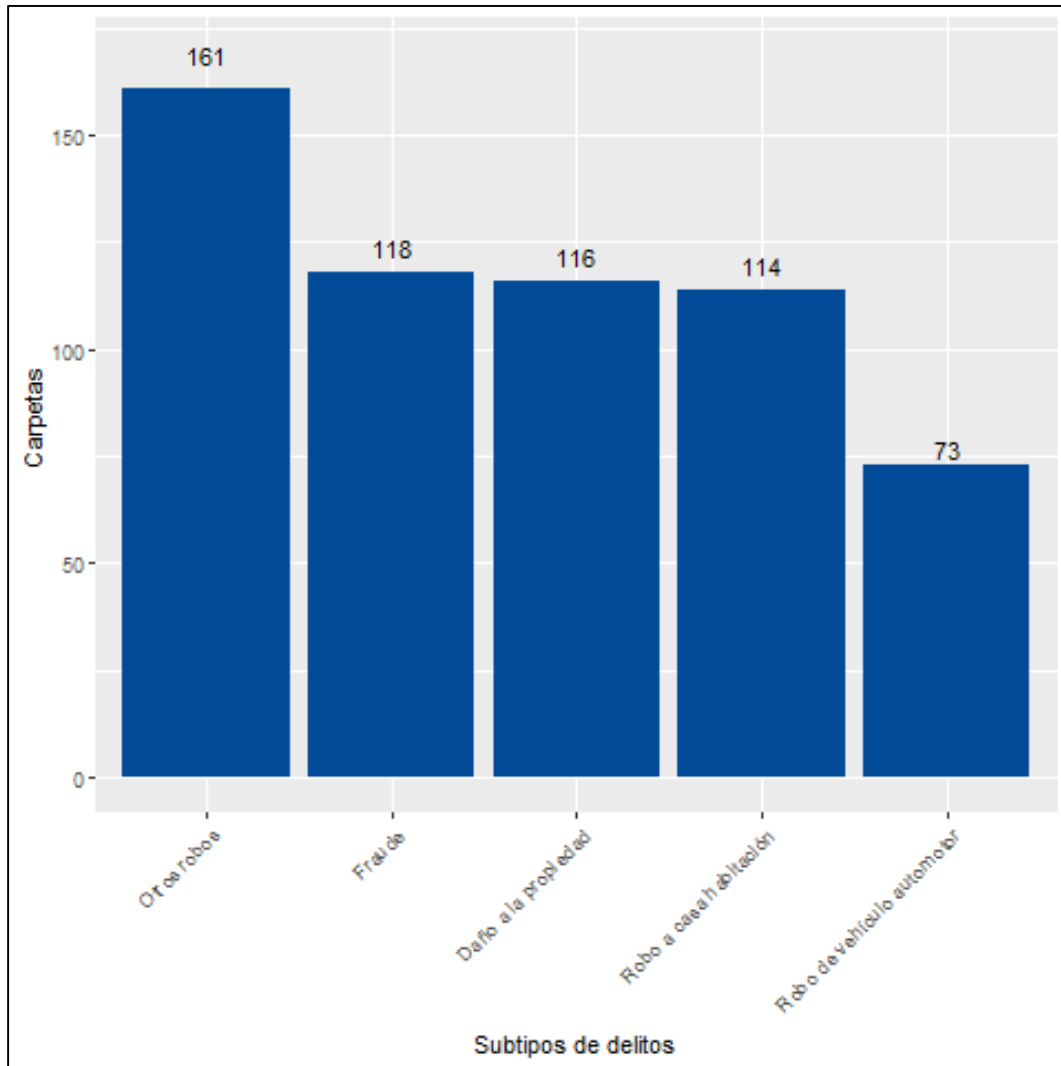
En Zapotlán el Grande durante el 2019, el 52% de los delitos afectaron al bien jurídico de el patrimonio seguido de la vida y la integridad corporal con 14% y el tercer bien jurídico con mayor afectación fue la familia con 6%. (Figura 10). Con relación al bien jurídico de el patrimonio que fue el más afectado en 2019 en el municipio, otros robos fue el subtipo de delito que abrió más carpetas con 161; en segundo puesto, fraude con 118 seguido de daño a la propiedad con 116 casos. (Figura 11).

Figura 10. Distribución porcentual de los bienes jurídicos afectados, Zapotlán el Grande 2019



Fuente: Elaborado por el IIEG con datos del Secretariado Ejecutivo del Sistema Nacional de Seguridad Pública

Figura 11. Cantidad de carpetas por los 5 subtipos de delitos que afectaron más a el patrimonio, Zapotlán el Grande 2019



Fuente: Elaborado por el IIEG con datos del Secretariado Ejecutivo del Sistema Nacional de Seguridad Pública

## Directorio municipal



**Presidente Municipal Zapotlán el Grande**  
J. Jesús Guerrero Zúñiga

### Domicilio

Av. Cristóbal Colón No. 62 Col. Centro C. P. 49000  
Ciudad Guzmán, Zapotlán el Grande, Jalisco

### Teléfonos

(341) 575 2500 / 575 2550 fax / 413 3310

### Síndico (a)

Cindy Estefany García Orozco

### Regidores (as)

María Luis Juan Morales  
Arturo Sánchez Campos  
Laura Elena Martínez Ruvalcaba  
Manuel De Jesús Jiménez Garma  
Alberto Herrera Arias  
Martha Graciela Villanueva Zalapa  
Juan José Chávez Flores  
Claudia López Del Toro  
Noé Saúl Ramos García  
Alejandro Elizondo Verduzco  
Alejandro Barragán Sánchez  
Tania Magdalena Bernardino Juárez  
Vicente Pinto Ramírez  
José Romero Mercado  
Lizbeth Guadalupe Gómez Sánchez  
Noé Saúl Ramos García

### Partido Político

Movimiento Ciudadano (MC)



[contacto@iieg.gob.mx](mailto:contacto@iieg.gob.mx)  
[www.iieg.gob.mx](http://www.iieg.gob.mx)

Calzada de los Pirules 71 Col. Cd. Granja  
C.P. 45010, Zapopan, Jalisco, Méx.  
Teléfono: (33) 3777-1770



**IIEG**  
Instituto de Información  
Estadística y Geográfica  
de Jalisco

