



**IIEG**

Instituto de Información  
Estadística y Geográfica  
de Jalisco

# Zapotiltic

## Diagnóstico del municipio

Agosto 2021



**Jalisco**  
GOBIERNO DEL ESTADO

# ZAPOTILTIC

## DIAGNÓSTICO DEL MUNICIPIO

---

Agosto 2021

---

<b>HISTORIA</b> .....	<b>3</b>
Toponimia	
Contexto histórico	
<b>GEOGRAFÍA Y MEDIO AMBIENTE</b> .....	<b>6</b>
Geografía	
Uso de suelo y vegetación	
Áreas naturales protegidas y humedales	
Diversidad ecosistémica	
Sequía	
Precipitación	
Recursos hídricos	
Infraestructura	
<b>DEMOGRAFÍA Y SOCIEDAD</b> .....	<b>25</b>
Aspectos demográficos	
Intensidad migratoria	
Pobreza multidimensional	
Marginación	
Índices sociodemográficos	
<b>ECONOMÍA</b> .....	<b>37</b>
Número de empresas	
Valor agregado censal bruto	
Empleo	
Agricultura y ganadería	
<b>GOBIERNO Y SEGURIDAD</b> .....	<b>43</b>
Desarrollo institucional	
Incidencia delictiva	
Directorio municipal	

[Consulta la información municipal en línea](#)



**IIEG**  
Instituto de Información  
Estadística y Geográfica  
de Jalisco

# Historia

Zapotiltic  
Diagnóstico del municipio  
Agosto 2021

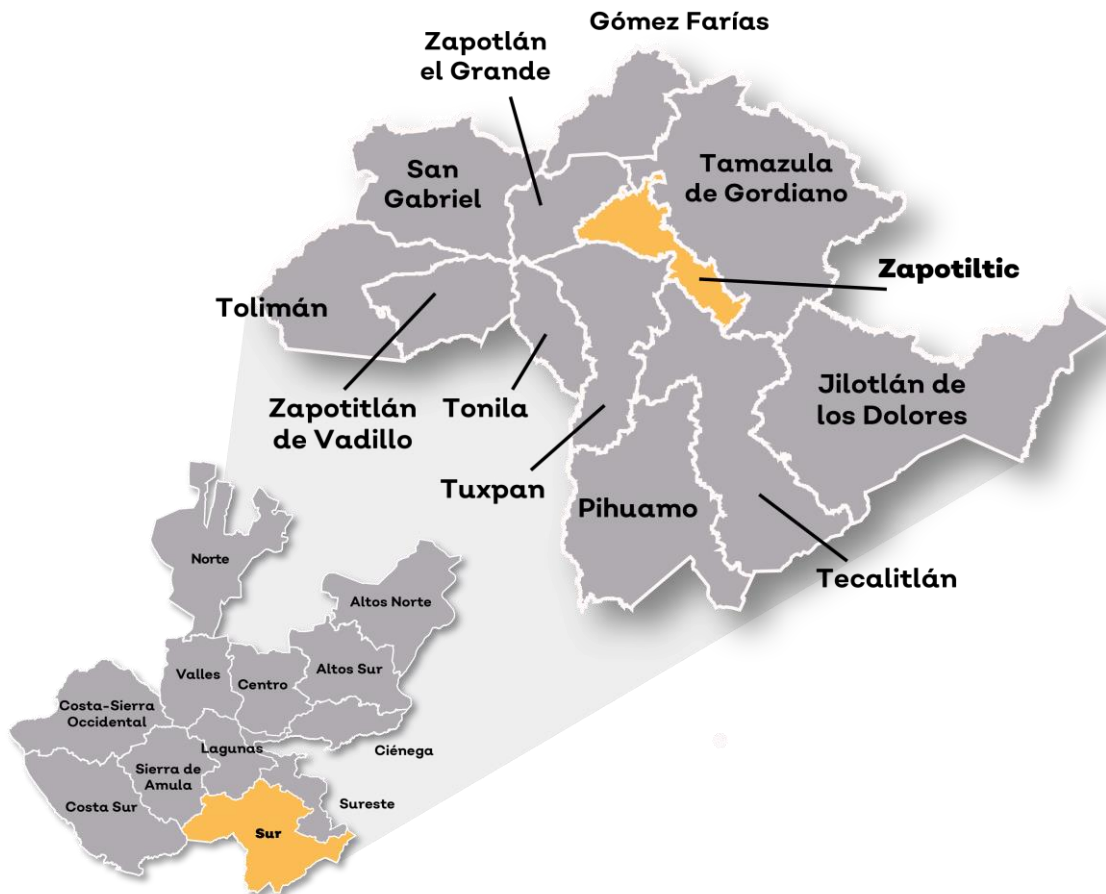


**Jalisco**  
GOBIERNO DEL ESTADO

## Toponimia

La palabra Zapotiltic proviene de la unión de los vocablos náhuatl, "*Tzápotl*" (zapote) y "*tlític*" (negro); lo cual se interpreta como: "lugar de zapotes negros". El nombre se adoptó, por la abundancia de este fruto en la antigüedad.

**Figura 1. Zapotiltic, Jalisco.**  
*Localización geográfica.*



**Fuente:** IIEG, Instituto de Información Estadística y Geográfica del Estado de Jalisco, "Mapa General del Estado de Jalisco, 2012"

## Contexto histórico

Tzapotiltic, fue un pueblo indígena, y estaba gobernado por el cacique Tlamazollan. Algunos historiadores afirman, que el origen de Zapotiltic inició con la integración de los cacicazgos y tribus aborígenes de Tuxpan, Tamazula y Zapotlán, que en el siglo VI fijaron su mansión en Tuxpan.

A finales del siglo XV de nuestra era, los moradores de Tzapotiltic participaron en la histórica “Guerra del Salitre”, la que terminó hacia 1510 con la derrota definitiva de los tarascos y el dominio sobre la región del Rey de Colima, quien prestó apoyo a los moradores de Tzapotiltic, Zacoalco, Sayula y demás cacicazgos colindantes para después someterlos al dominio del reino Colimote.

Del periodo que va de 1526 a 1529, Gonzalo de Sandoval, enviado de Hernán Cortés, rindió a su espada a la capital de Colima y a todos los pueblos costeros que dominaban. Así los moradores de Zapotiltic, dejaron de ser súbditos de Colima para quedar bajo el dominio de los conquistadores.

El territorio conquistado fue dividido en dos grandes provincias: Nueva Galicia, donde fue fundada Guadalajara, y la provincia de Avalos, que comenzaba sus límites donde hoy es la estación de Santa Ana, en la vía férrea Guadalajara-Manzanillo, y la provincia de Colima. Zapotiltic quedó dentro de la Provincia de Avalos, pero ya no en los departamentos de Tuxpan, cuyos límites fueron modificados entre Zapotlán y Tamazula que se lo disputaban.

En 1825, Zapotiltic era pueblo con ayuntamiento y estaba comprendido en el departamento de Zapotlán el Grande del Cuarto Cantón de Sayula. En 1856, pasó a pertenecer al Noveno Cantón de Zapotlán el Grande (Ciudad Guzmán).

No se conoce el decreto que creó este municipio, pero ya el 4 de marzo de 1831 se le menciona como tal.



**IIEG**  
Instituto de Información  
Estadística y Geográfica  
de Jalisco

# Geografía y Medio Ambiente

Zapotiltic  
Diagnóstico del municipio  
Agosto 2021



**Jalisco**  
GOBIERNO DEL ESTADO

## Geografía

El municipio de Zapotiltic se localiza en la región Sur del estado de Jalisco. Sus municipios colindantes son Zapotlán El Grande, Tamazula de Gordiano, Tuxpan y Tecalitlán (ver mapa 1). Tiene una extensión territorial de 288.60 kilómetros cuadrados.

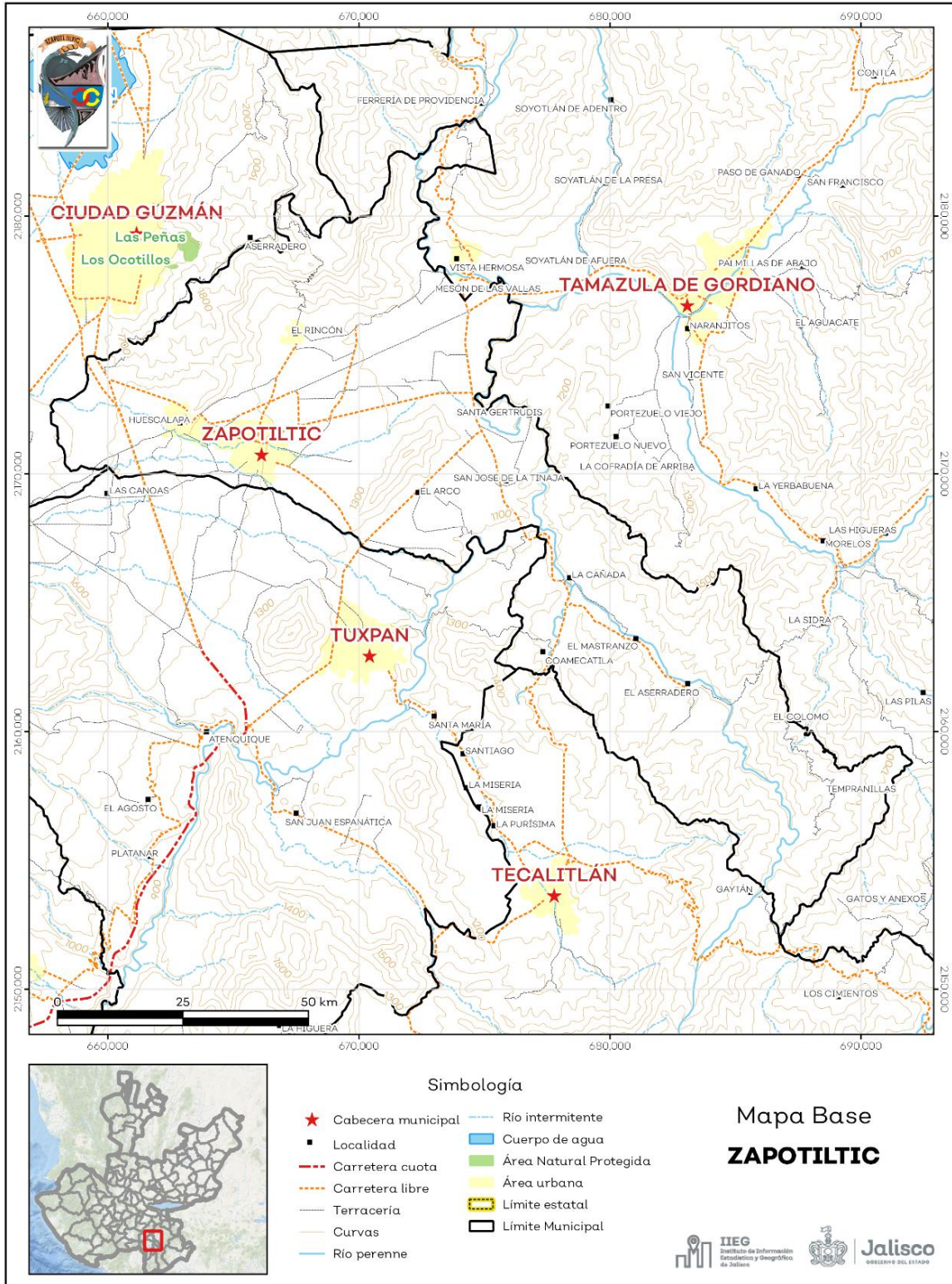
Su cabecera municipal se localiza en las coordenadas 19°37'28.92" latitud norte y -103°24'56.88" de longitud oeste, a una altura de 1,301 metros sobre el nivel del mar (msnm). El territorio municipal, tiene alturas entre los 1,080 y 1,980 msnm; y una pendiente predominantemente plana menor a 5 grados.

La mayor parte del municipio tiene un clima semicálido semihúmedo. La temperatura media anual es de 20.8°C, y su temperatura mínima y máxima promedio oscila entre los 9.5°C y 32°C. La precipitación media anual es de 1,103 milímetros (mm) mientras que la precipitación promedio acumulada es de 605.94 mm.

El municipio está constituido por rocas tipo arenisca - conglomerado en su mayor parte e intrusiva ácida. Los suelos dominantes pertenecen al tipo regosol y feozem (ver tabla 1).



**Mapa 1. Base**



**Fuente:** IIEG, con base en topografía INEGI, CONANP 2015, Marco Geoestadístico INEGI 2020 y Mapa General del Estado de Jalisco 2012



**Tabla 1 Medio físico**

Zapotiltic, Jalisco

Medio físico		Descripción
Superficie municipal (km <sup>2</sup> )	289	El municipio de Zapotiltic tiene una superficie de 289 Km <sup>2</sup> . Por su superficie se ubica en la posición 92 con relación al resto de los municipios del estado.
Altura (msnm)	Mínima municipal	1,080
	Máxima municipal	1,980
	Cabecera municipal	1,301
Pendientes (%)	Planas (< 5°)	44.0
	Lomerío ( 5° - 15°)	15.8
	Montañosas ( > 15°)	40.0
Clima (%)	Semicálido semihúmedo	100
Temperatura (°C)	Máxima promedio	32.0
	Mínima promedio	9.5
	Media anual	20.8
Precipitación (mm)	Media anual	1,103
Geología (%)	Arenisca - Conglomerado	33.9
	Intrusiva ácida	22.5
	Andesita	10.4
	Toba	9.9
	Aluvial	4.7
	Otros	18.5
Tipo de suelo (%)	Regosol	47.6
	Feozem	23.0
	Cambisol	15.5
	Vertisol	7.2
	Litosol	4.9
	Otros	1.8
Cobertura de suelo (%)	Agricultura	43.6
	Asentamiento humano	1.7
	Bosque	25.2
	Pastizal	4.6
	Selva	24.1
	Sin vegetación aparente	0.7

**Fuente:** IIEG, con base en: Geología, Edafología, esc. 1:50,000 y Uso de Suelo y Vegetación SVI, esc. 1:250,000, INEGI. Clima, CONABIO. Tomo 1 Geografía y Medio Ambiente de la Enciclopedia Temática Digital de Jalisco. MDE y MDT del conjunto de datos vectoriales, esc. 1:50,000, INEGI. Mapa General del Estado de Jalisco 2012.

## Uso de suelo y vegetación

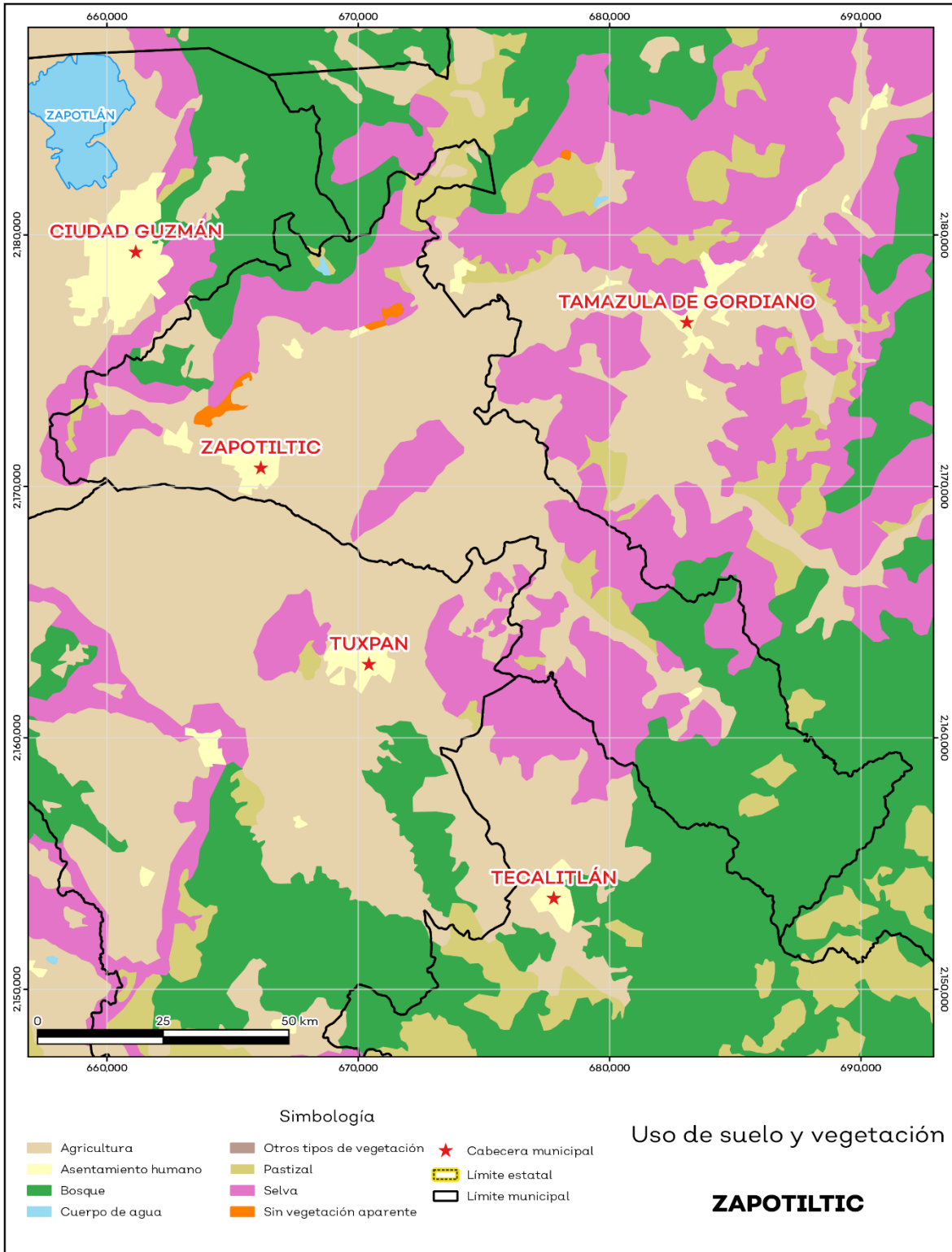
La cobertura del suelo predominante en el municipio es la agricultura con un 43.6% de su superficie, seguida de bosque con 25.2%, los asentamientos humanos solo ocupan el 1.7% del territorio total (ver mapa 2).

La superficie arbórea municipal representa el 18.1% de los cuales el 11.7% corresponde a la vegetación arbórea primaria, la cual no presenta una alteración respecto a su estado natural, y 6.4% a la vegetación arbórea secundaria, que debido a perturbaciones ha sido modificada y muestra un proceso de sucesión vegetal (ver tabla 2).

Tabla 2 Cobertura Arbórea		
Zapotiltic, Jalisco		
Cobertura	Cantidad %	Comentarios
Primaria Arbórea Baja	1.2	La cobertura arbórea referida está compuesta por los siguientes tipos de vegetación: bosque de coníferas, bosque de encino, bosque mesófilo de montaña, bosque de pino y bosque de táscate, selva caducifolia, selva subcaducifolia, selva de galería, manglar, palmar natural, vegetación hidrófila y vegetación inducida.
Primaria Arbórea Mediana	10.5	
Primaria Arbórea Alta	0.0	
Secundaria Arbórea Baja	6.4	
Secundaria Arbórea Mediana	0.0	
Secundaria Arbórea Alta	0.0	
Total Arbórea	18.1	

**Fuente:** IIEG, con información de datos vectoriales de uso del suelo y vegetación, Serie VI, INEGI 2016.

**Mapa 2. Uso de suelo y vegetación**



Fuente: IIEG con base en INEGI 2017

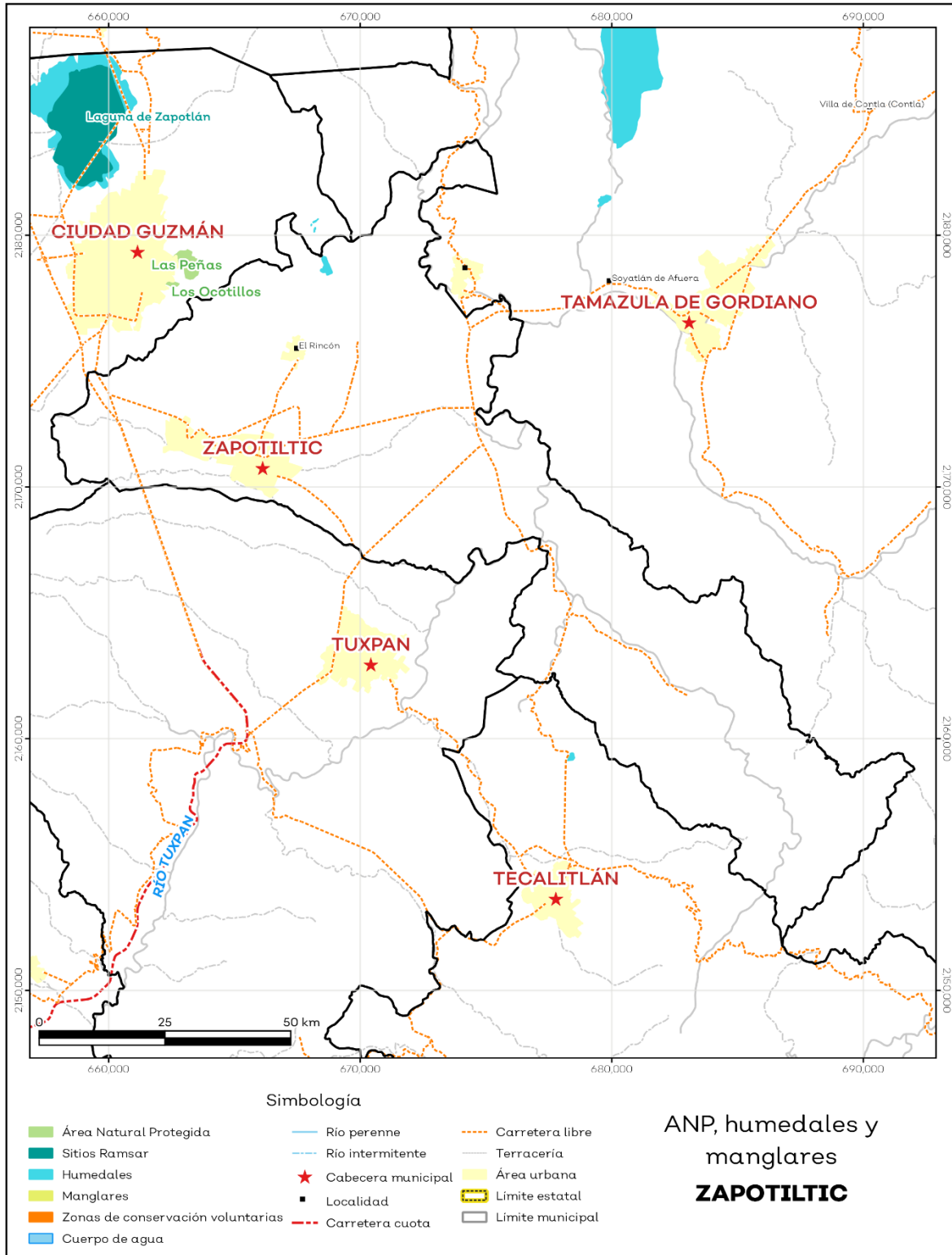
## Áreas naturales protegidas y humedales

Zapotiltic cuenta con 0.1% de humedales (ver mapa 3 y tabla 3).

Tabla 3 ANP y humedales		
Zapotiltic, Jalisco		
Áreas Naturales	Cantidad %	Descripción
Áreas Naturales Protegidas	0.0	
Sitios Ramsar	0.0	Humedales de importancia internacional.
Humedales	0.1	

**Fuente:** IIEG, con base en CONAGUA 2016, CONANP 2015

**Mapa 3. ANP y humedales**



Fuente: IIEG con base en CONAGUA 2016, CONANP 2015

## Diversidad ecosistémica

La diversidad de ecosistemas conforme a la cobertura de usos de suelo y vegetación nos dice que la cobertura de mayor dominancia es agricultura de riego semipermanente la cual representa el 30.4% municipal, y es catalogada con el rango muy bajo a nivel estatal. El inverso del índice de Simpson es de 0.84 y nos indica que entre más se acerca al 1 más diversidad ecosistémica de coberturas de suelo hay. El índice de Shannon es de 2.16, en el cual se considera un valor normal si se está entre 2 y 3, valores por debajo de 2 como bajos en diversidad y superiores a 3 son altos en diversidad de ecosistemas (ver tabla 4).

Tabla 4 Diversidad Ecosistémica		
Zapotiltic, Jalisco		
índice	Cantidad	Comentarios
Inverso de Simpson	0.84	Valor entre más cercano a 1, mayor diversidad ecosistémica de coberturas de uso de suelo y vegetación.
Shannon	2.16	El valor varía entre 0.5 y 5. Valor normal entre 2 y 3, valores superiores a 3 son altos en diversidad, valores por debajo de 2 es baja diversidad de ecosistemas.
Equitatividad de Shannon	0.72	Se acerca a 0 cuando una cobertura domina y se acerca a 1 cuando comparten abundancia las coberturas.
índice	%	Cobertura
Dominancia	30.4	Agricultura de riego semipermanente

Fuente: IIEG, 2021

## Sequía

El cambio climático en los últimos años ha traído consigo efectos en los territorios, de allí parte a que se analice el fenómeno natural de la sequía y la escasez de los recursos hídricos.

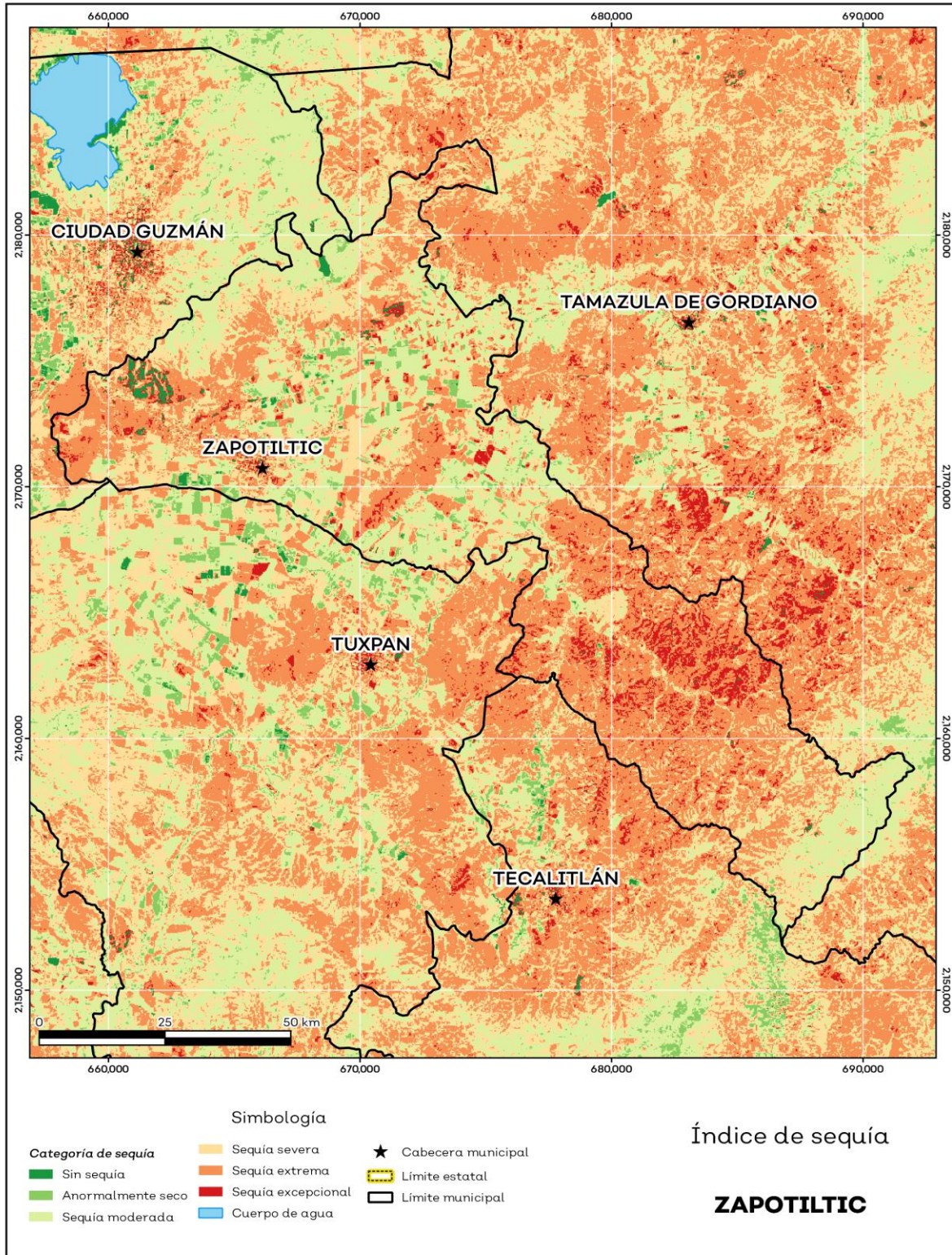
De la superficie dedicada a las actividades agrícolas el 93.6% presentó alguna categoría de sequía en el año 2020 (ver mapa 4 y tabla 5). Las sequías son causadas principalmente por la escasez de precipitaciones pluviales, la cual puede derivar en una insuficiencia de recursos hídricos necesarios para abastecer la demanda existente, por ello su análisis es trascendental.

Tabla 5 Sequía			
Zapotiltic, Jalisco			
Categoría de sequía	Cantidad Agrícola (%)	Cantidad Municipal (%)	Comentarios
Sin sequía	0.7	0.9	
Anormalmente seco	5.7	2.7	Anormalmente seco es una condición de sequedad, no es una categoría de sequía. Se muestran 2 cantidades en porcentajes: la agrícola es el porcentaje de la superficie afectada de las áreas agrícolas conforme a la delimitación de frontera agrícola; y el porcentaje municipal se refiere a toda la superficie del municipio sin importar la cobertura de uso de suelo y vegetación sin incluir los cuerpos de agua.
Sequía moderada	37.9	25.1	
Sequía severa	26.2	24.9	
Sequía extrema	26.7	40.3	
Sequía excepcional	2.8	5.9	

Fuente: IIEG con base en imágenes Landsat 2020



**Mapa 4. Índice de sequía de diferencia normalizado**



Fuente: IIEG con base en imágenes Landsat 2020



## Precipitación

Del análisis de la precipitación media mensual histórica con registros hasta el 2019 del municipio Zapotiltic tenemos que la precipitación acumulada promedio es de 605.94 mm; la media del mes de enero es de 29.0 mm, la mínima de 23.0 mm y la máxima de 34.7 mm; mientras que en julio la precipitación media es de 93.7 mm, la mínima de 64.0 mm y máxima de 159.0 mm (ver mapa 5 y tabla 6).

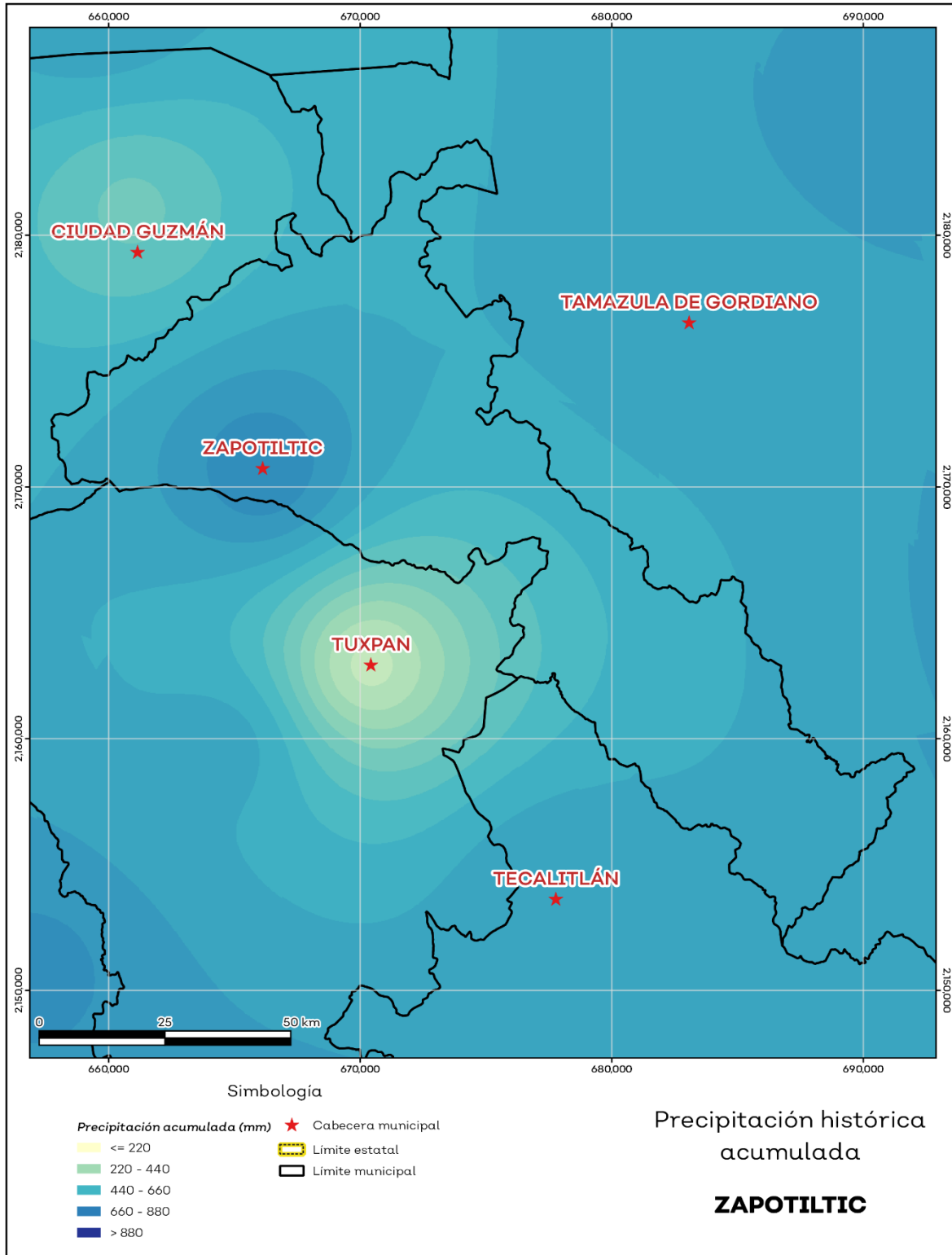
**Tabla 6 Precipitación media mensual y acumulada**

Zapotiltic, Jalisco

Mes	Promedio (mm)	Mínima (mm)	Máxima (mm)	Comentarios
Enero	29.0	23.0	34.7	
Febrero	26.4	10.0	32.7	
Marzo	32.7	12.0	41.9	
Abril	33.5	2.0	45.5	
Mayo	42.5	22.0	52.7	
Junio	86.4	60.5	143.0	
Julio	93.7	64.0	159.0	Registros de precipitación histórica media mensual.
Agosto	117.1	85.5	190.0	
Septiembre	82.0	56.1	145.0	
Octubre	51.2	39.6	67.0	
Noviembre	29.6	22.0	35.5	
Diciembre	24.8	16.0	29.2	
Acumulada	605.9	431.3	760.0	Registros de precipitación histórica acumulada.

**Fuente:** IIEG con base en datos de precipitación de 1882-2019 del SMN

**Mapa 5. Precipitación histórica acumulada**



Fuente: IIEG con base en datos de precipitación de 1882-2019 del SMN

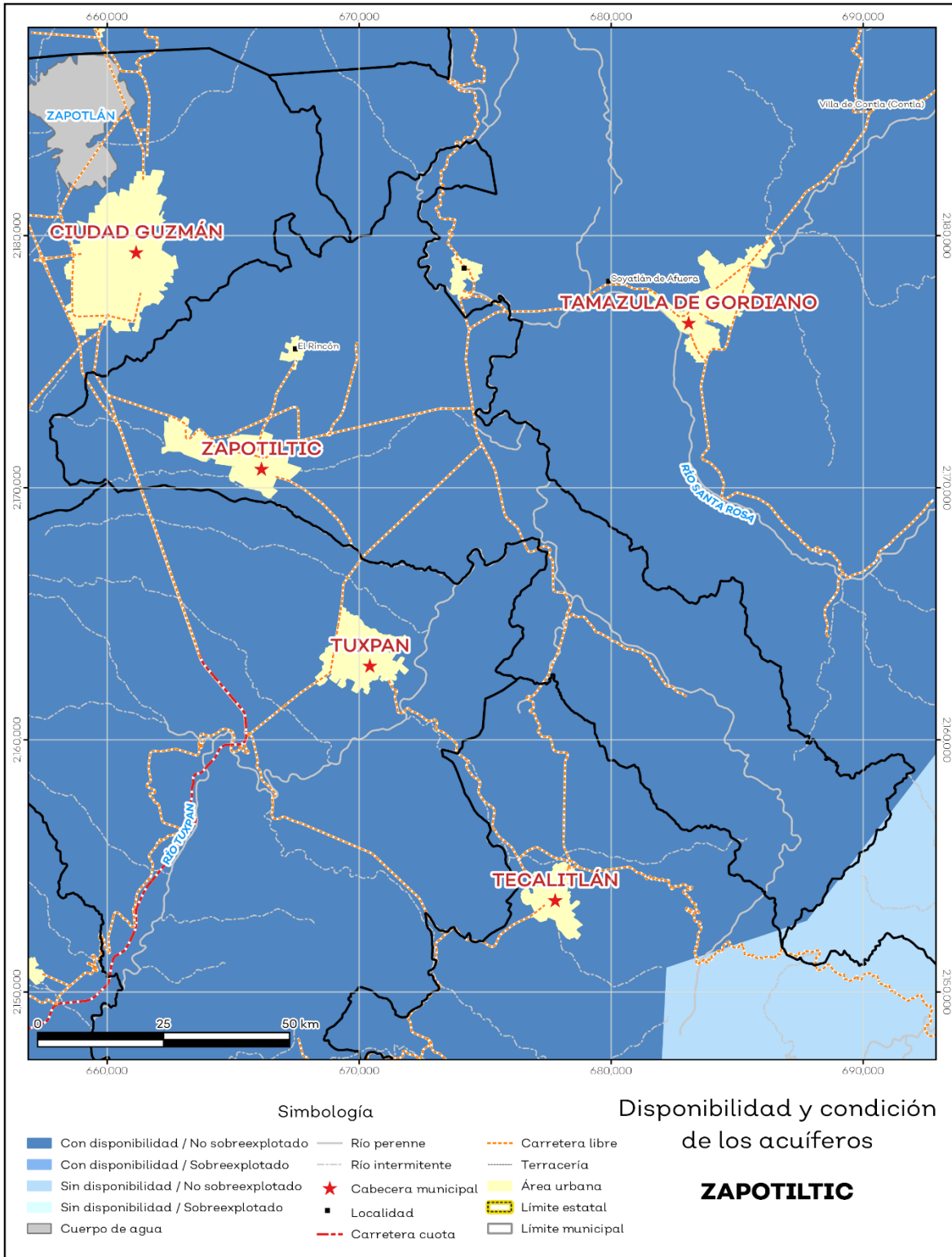
## Recursos hídricos

Los tipos de recursos hídricos del municipio están constituidos por aguas subterráneas, ríos y lagos. El territorio está ubicado dentro de 3 acuíferos de los cuales el 0.2% no tienen disponibilidad y el 99.8% se encuentra con disponibilidad de agua subterránea (ver mapa 6 y tabla 7).

Tabla 7 Acuíferos		
Zapotiltic, Jalisco		
Estatus	Cantidad %	Comentarios
Con disponibilidad	99.8	
Sin disponibilidad	0.2	
No sobreexplotado	100.0	Reporte de CONAGUA del estatus del acuífero hasta el 2020.
Sobreexplotado	0.0	

**Fuente:** IIEG con base en CONAGUA 2021

**Mapa 6. Acuíferos**



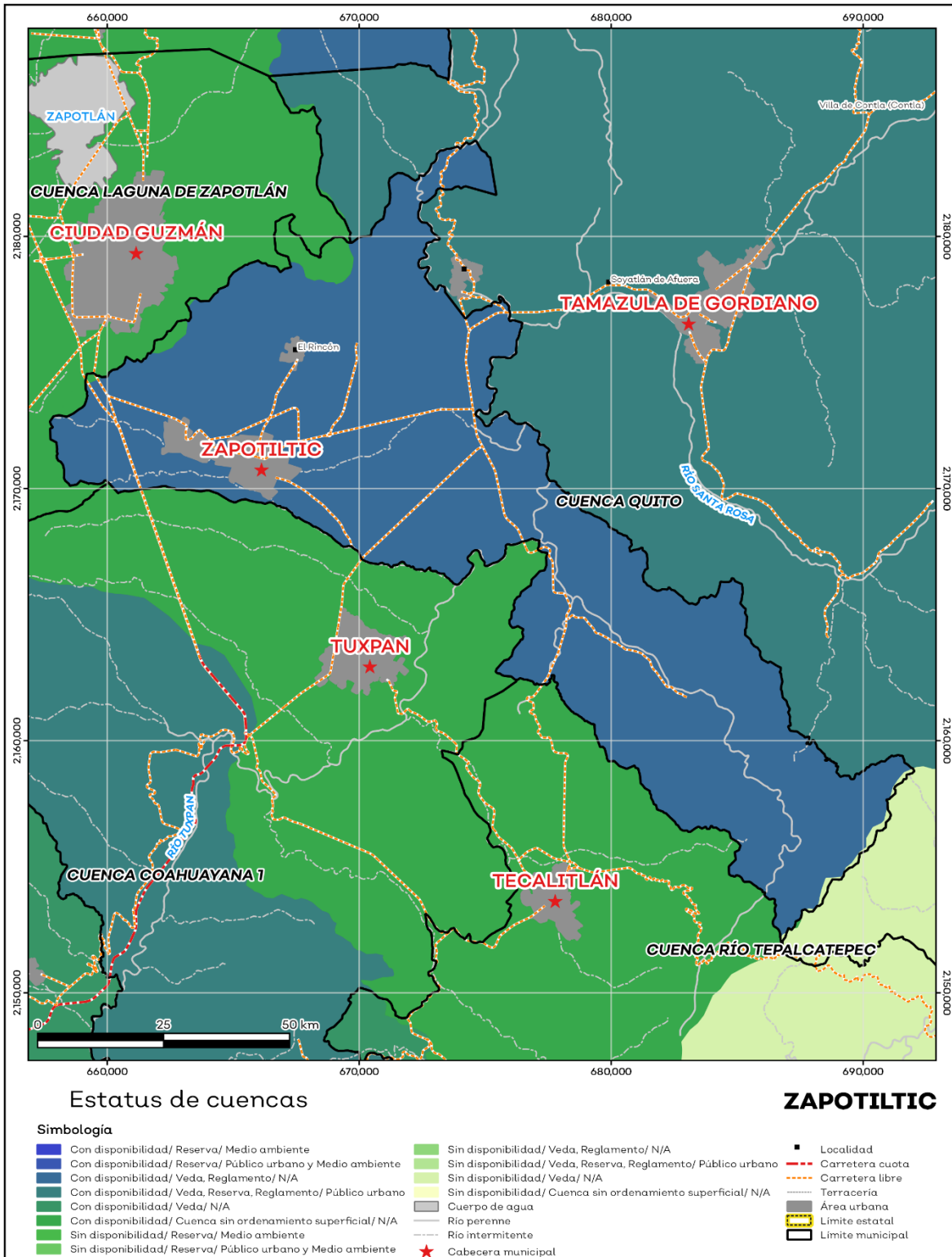
Fuente: IIEG con base en CONAGUA 2021

El territorio municipal está dentro de las cuencas Laguna de Zapotlán, Quito, Río Tepalcatepec de las cuales el 99.7% tienen disponibilidad y el 0.3% presentan déficit de disponibilidad de agua superficial (ver mapa 7 y tabla 8).

Tabla 8 Cuencas		
Zapotiltic, Jalisco		
Estatus	Cantidad %	Comentarios
Con disponibilidad	99.7	
Sin disponibilidad	0.3	
Tipos de Ordenamiento		Cantidad %
Reserva	0.0	Reporte de CONAGUA del estatus de cuencas hasta el 2020.
Veda	0.3	
Veda y reglamento	97.9	
Veda, reserva y reglamento	0.0	
Cuenca sin ordenamiento superficial	1.8	

**Fuente:** IIEG con base en CONAGUA 2021

**Mapa 7. Cuencas**



Fuente: IIEG con base en CONAGUA 2021

## Erosión potencial

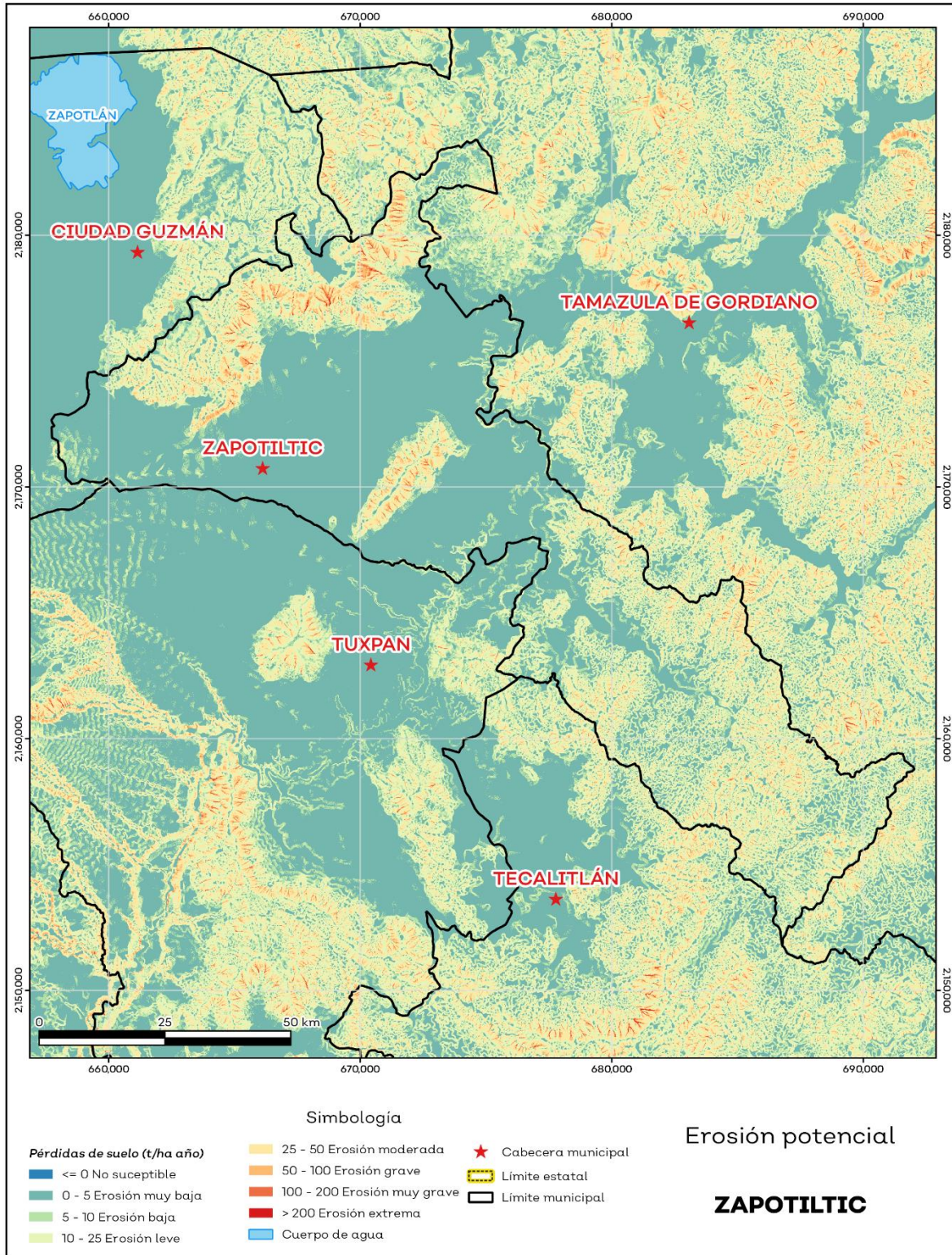
La erosión potencial que pronostica la pérdida de suelo como consecuencia de la influencia del relieve, el viento y el agua, nos indica que en el municipio se tienen en su mayoría pérdidas de suelo de 0 - 5 t/ha.año catalogadas como erosión muy baja (ver mapa 8 y tabla 9).

Tabla 9 Erosión potencial			
Zapotiltic, Jalisco			
Pérdidas de suelo t/ha.año	Clasificación	Cantidad %	Comentarios
0	Zonas no susceptibles al proceso erosivo, como pueden ser espacios urbanos, carreteras o embalses.	0.0	
0 a 5	Zonas con niveles de erosión muy bajos y pérdidas de suelo tolerables. No hay erosión neta.	51.3	
5 a 10	Zonas con niveles de erosión bajos y pérdidas de suelo que puede ser tolerables. Probablemente no hay erosión neta.	8.5	
10 a 25	Zonas con procesos erosivos leves. Existe erosión, aunque no es apreciable a simple vista.	27.2	En el cálculo no se incluyeron los cuerpos de agua por considerarse zonas no susceptibles al proceso erosivo.
25 a 50	Zonas con procesos erosivos moderados. Existe erosión, aunque puede no ser apreciable a simple vista.	10.7	
50 a 100	Zonas con procesos erosivos graves. Existe erosión y es apreciable a simple vista.	2.0	
100 a 200	Zonas con procesos erosivos muy graves. Existe erosión y es manifiesta a simple vista.	0.3	
Más de 200	Zonas con procesos erosivos extremos. Existe erosión y es evidente a simple vista.	0.0	

**Fuente:** IIEG; con base en datos de precipitación de 1882-2019 del SMN, Modelo digital de elevaciones INEGI 2013, FAO 2003.



**Mapa 8. Erosión potencial**



**Fuente:** IIEG; con base en datos de precipitación de 1882-2019 del SMN, Modelo digital de elevaciones INEGI 2013, FAO 2003.

## Infraestructura

Por último, el municipio cuenta con 16 servicios públicos, de los cuales destacan 48 escuelas, seguido de 24 templos e instalaciones deportivas o recreación con 22 (ver tabla 10).

Tabla 10 Infraestructura		
Zapotiltic, Jalisco		
Infraestructura	Descripción	
Infraestructura (km)	Carreteras	77.4
	Caminos	118.1
El municipio se encuentra en el primer lugar de la región Sur, registrando un grado muy alto de conectividad en caminos y carreteras.		
Tipo de servicios	Cantidad	Comentarios
Aeródromo Civil	0	
Cementerio	1	
Centro Comercial	0	
Centro de Asistencia Médica	11	
Escuela	48	
Estación de Transporte Terrestre	0	
Instalación de Comunicación	0	
Instalación de Servicios	0	La información presentada en esta tabla corresponde a los servicios concentrados en localidades mayores a 2,500 habitantes.
Instalación Deportiva o Recreativa	22	
Instalación Diversa	0	
Instalación Gubernamental	4	
Mercado	1	
Plaza	16	
Pozo	0	
Tanque de Agua	5	
Templo	24	

**Fuente:** IIEG con base en Red Nacional de Caminos INEGI 2019. Mapa General del Estado de Jalisco 2012. Marco Geoestadístico Nacional, servicios e información complementaria, INEGI 2020.



**IIEG**  
Instituto de Información  
Estadística y Geográfica  
de Jalisco

# Demografía y Sociedad

Zapotiltic  
Diagnóstico del municipio  
Agosto 2021



**Jalisco**  
GOBIERNO DEL ESTADO

## Aspectos Demográficos

El municipio de Zapotiltic pertenece a la Región Sur, su población en 2020, según el Censo de Población y Vivienda 2020, era de 33,713 personas; 49.3 por ciento hombres y 50.7 por ciento mujeres; los habitantes del municipio representaban el 10.5 por ciento del total regional (ver tabla 1). Comparando este monto poblacional con el del año 2015, se obtiene que la población municipal aumentó un 15.5 por ciento en cinco años.

Tabla 1 Población por sexo, porcentaje en el municipio						
Zapotiltic, Jalisco						
Clave	Municipio	Población total 2015	Población 2020			
			Total	Porcentaje en el municipio	Hombres	Mujeres
121	Zapotiltic	29,190	33,713	100%	16,627	17,086

Fuente: IIEG con base en INEGI, Censo de Población y Vivienda 2020 y Encuesta Intercensal 2015.

El municipio en 2020 contaba con 27 localidades, de éstas, 6 eran de dos viviendas y 4 de una. La localidad de Zapotiltic es la más poblada con 27,260 personas, y representa el 80.9% de la población; le siguen El Rincón con el 8.6%, Tasinaxtla (La Cañada) con el 2.1%, El Coahuayote (El Arco) con el 1.7% y El Cortijo con el 1.4% del total municipal (ver tabla 2).

Tabla 2 Población por sexo, porcentaje en el municipio						
Zapotiltic, Jalisco						
Clave	Municipio/Localidad	Población total 2010	Población 2020			
			Total	Porcentaje en el municipio	Hombres	Mujeres
0121	Zapotiltic	29,192	33,713	100.0	16,627	17,086
0001	Zapotiltic	22,833	27,260	80.9	13,463	13,797
0021	El Rincón	2,598	2,912	8.6	1,431	1,481
0025	Tasinaxtla (La Cañada)	729	692	2.1	329	363
0010	El Coahuayote (El Arco)	662	567	1.7	263	304
0012	El Cortijo	438	456	1.4	222	234

Fuente: IIEG, con base en INEGI, Censos y conteos nacionales, 2010-2020.

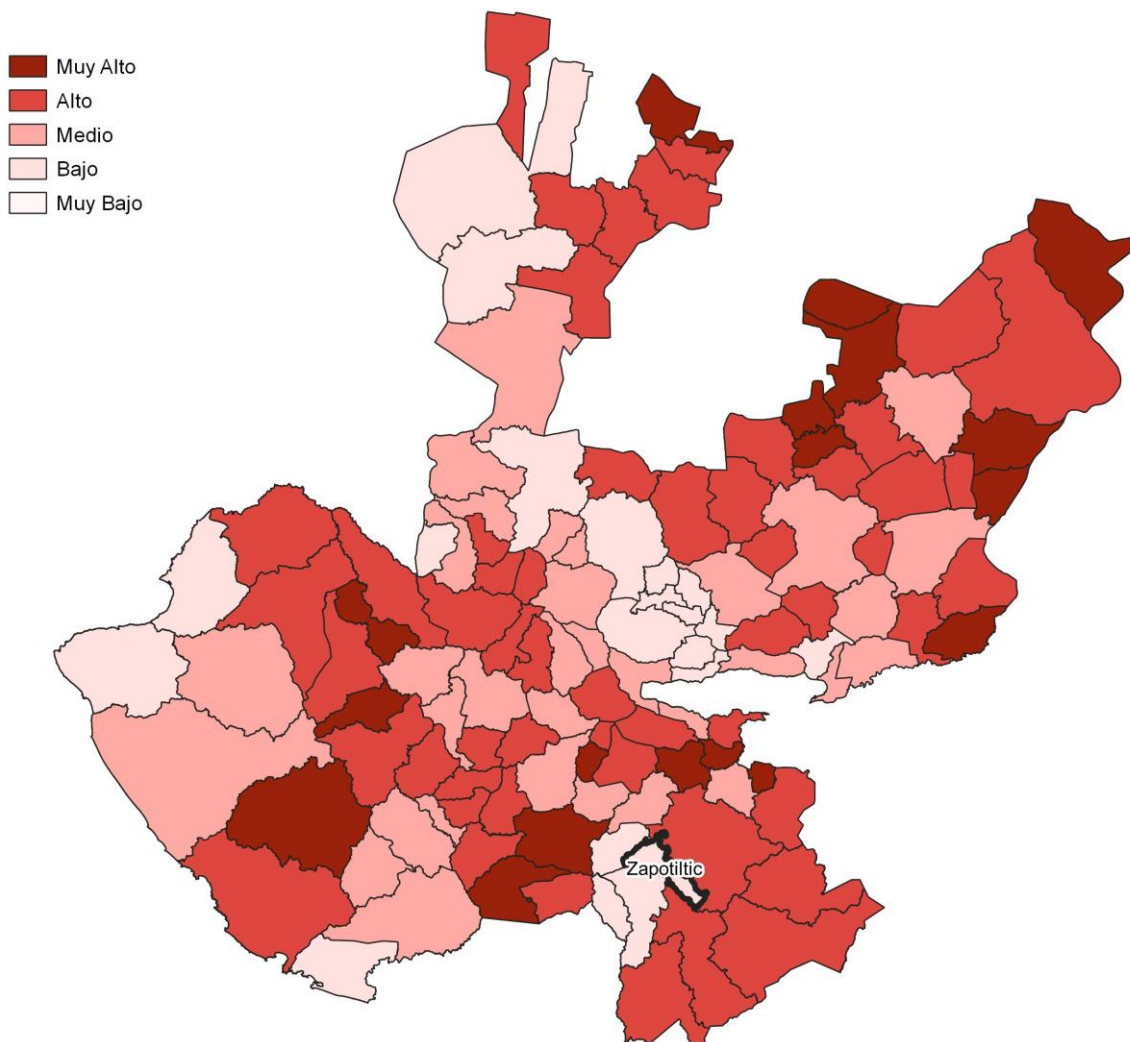


## Intensidad migratoria

El estado de Jalisco tiene una añeja tradición migratoria a Estados Unidos que se remonta hacia finales del siglo XIX. Se estima que 1.4 millones de personas nacidas en Jalisco habitan en Estados Unidos y que alrededor de 2.6 millones de personas nacidas en aquel país son hijos de padres jaliscienses.

De acuerdo al índice de intensidad migratoria calculado por el Consejo Nacional de Población (CONAPO) con datos del censo de población de 2010 del INEGI, Jalisco tiene un grado alto de intensidad migratoria, y tiene el lugar decimotercero entre las entidades federativas del país con mayor intensidad migratoria.

**Mapa 1 Grado de Intensidad migratoria a Estados Unidos. Jalisco, 2010**



**Fuente:** IIEG, con base en estimaciones del CONAPO, 2010

Los indicadores de este índice señalan que en Zapotiltic el 7.49 por ciento de las viviendas del municipio se recibieron remesas en 2010, en un 2.35 por ciento se reportaron emigrantes del quinquenio anterior (2005-2010), en el 1.01 por ciento se registraron migrantes circulares del quinquenio anterior, así mismo el 2.72 por ciento de las viviendas contaban con migrantes de retorno del quinquenio anterior (ver tabla 3).

Tabla 3 Índice y grado de intensidad migratoria e indicadores socioeconómicos	
Zapotiltic, 2010	
Índice y grado de intensidad migratoria e indicadores socioeconómicos	Valores
Índice de intensidad migratoria	-0.1818
Grado de intensidad migratoria	bajo
Total de viviendas	7170
% Viviendas que reciben remesas	7.49
% Viviendas con emigrantes en Estados Unidos del quinquenio anterior	2.35
% Viviendas con migrantes circulares del quinquenio anterior	1.01
% Viviendas con migrantes de retorno del quinquenio anterior	2.72
Lugar que ocupa en el contexto estatal	105
Lugar que ocupa en el contexto nacional	1130

**Fuente:** IIEG, con base en estimaciones del CONAPO con base en el INEGI, muestra del diez por ciento del Censo de Población y Vivienda 2010.

Cabe señalar que en el cálculo previo del índice de intensidad migratoria, que fue en el año 2000, la unidad de observación eran los hogares y Zapotiltic ocupaba el lugar 95 con grado medio, donde el porcentaje de hogares que recibieron remesas fue del 10.49 %, hogares con emigrantes en Estados Unidos del quinquenio anterior 11.75%, mientras que el 1.74% de los hogares tenían migrantes circulares del quinquenio anterior y 1.2% migrantes de retorno (ver tabla 4).

**Tabla 4 Índice y grado de intensidad migratoria e indicadores socioeconómicos**

Zapotiltic, 2000	
Índice y grado de intensidad migratoria e indicadores socioeconómicos	Valores
Índice de intensidad migratoria	0.46798
Grado de intensidad migratoria	medio
Total de hogares	6 670
% Hogares que reciben remesas	10.49
% Hogares con emigrantes en Estados Unidos del quinquenio anterior	11.75
% Hogares con migrantes circulares del quinquenio anterior	1.74
% Hogares con migrantes de retorno del quinquenio anterior	1.2
Lugar que ocupa en el contexto estatal	95

**Fuente:** IIEG, con base en datos del Consejo Nacional de Población. Colección: Índices Sociodemográficos. Diciembre de 2001.

## Pobreza multidimensional

La pobreza está asociada a condiciones de vida que vulneran la dignidad de las personas, limitan sus derechos y libertades fundamentales, impiden la satisfacción de sus necesidades básicas e imposibilitan su plena integración social. De acuerdo con esta concepción, una persona se considera en situación de pobreza multidimensional cuando sus ingresos son insuficientes para adquirir los bienes y los servicios que requiere para satisfacer sus necesidades y presenta carencia en al menos uno de los siguientes seis indicadores: rezago educativo, acceso a los servicios de salud, acceso a la seguridad social, calidad y espacios de la vivienda y servicios básicos en la vivienda.

La metodología para medir el fenómeno de la pobreza fue desarrollada por el Consejo Nacional de Evaluación de la Política de Desarrollo Social (CONEVAL) y permite profundizar en el estudio de la pobreza, ya que además de medir los ingresos, como tradicionalmente se realizaba, se analizan las carencias sociales desde una óptica de los derechos sociales. Estos componentes permitirán dar un seguimiento puntual de las carencias sociales y el bienestar económico de la población, además de proporcionar elementos para el diagnóstico y seguimiento de la situación de la pobreza en nuestro país, desde un enfoque novedoso y consistente con las disposiciones legales aplicables y que retoma los estudios académicos recientes en materia de medición de la pobreza. En términos generales, de acuerdo a su ingreso y a su índice de privación social, se propone la siguiente clasificación:

**Pobres multidimensionales.** - Población con ingreso inferior al valor de la línea de bienestar y que padece al menos una carencia social.

**Vulnerables por carencias sociales.** - Población que presenta una o más carencias sociales, pero cuyo ingreso es superior a la línea de bienestar.



**Vulnerables por ingresos.** - Población que no presenta carencias sociales y cuyo ingreso es inferior o igual a la línea de bienestar.

**No pobre multidimensional y no vulnerable.** - Población cuyo ingreso es superior a la línea de bienestar y que no tiene carencia social alguna.

**Tabla 5 Pobreza Multidimensional**

**Zapotiltic, 2015-2020**

Indicadores de incidencia	Porcentaje		Personas		Carencias promedio	
	2015	2020	2015	2020	2015	2020
<b>Pobreza multidimensional</b>						
Población en situación de pobreza multidimensional	40.6	35.1	11,321	13,005	1.8	2.1
Población en situación de pobreza multidimensional moderada	37.4	31.8	10,421	11,755	1.7	1.9
Población en situación de pobreza multidimensional extrema	3.2	3.4	900	1,251	3.3	3.5
Población vulnerable por carencias sociales	25.8	35.9	7,179	13,297	1.7	1.9
Población vulnerable por ingresos	13.8	7.7	3,841	2,859		
Población no pobre multidimensional y no vulnerable	19.8	21.2	5,518	7,842		
<b>Privación social</b>						
Población con al menos una carencia social	66.4	71.1	18,500	26,302	1.8	2.0
Población con al menos tres carencias sociales	12.1	17.5	3,385	6,467	3.3	3.4
<b>Indicadores de carencias sociales</b>						
Rezago educativo	23.5	18.2	6,554	6,734	2.1	2.6
Acceso a los servicios de salud	15.2	31.4	4,225	11,631	2.5	2.6
Acceso a la seguridad social	47.1	52.4	13,109	19,377	1.9	2.2
Calidad y espacios de la vivienda	5.8	8.8	1,612	3,256	2.5	2.8
Acceso a los servicios básicos en la vivienda	9.5	14.1	2,647	5,224	2.6	2.7
Acceso a la alimentación	15.2	17.1	4,244	6,311	2.3	2.5
<b>Bienestar</b>						
Población con un ingreso inferior a la línea de bienestar mínimo	14.1	8.9	3,933	3,293	1.6	1.7
Población con un ingreso inferior a la línea de bienestar	54.4	42.9	15,162	15,864	1.3	2.1

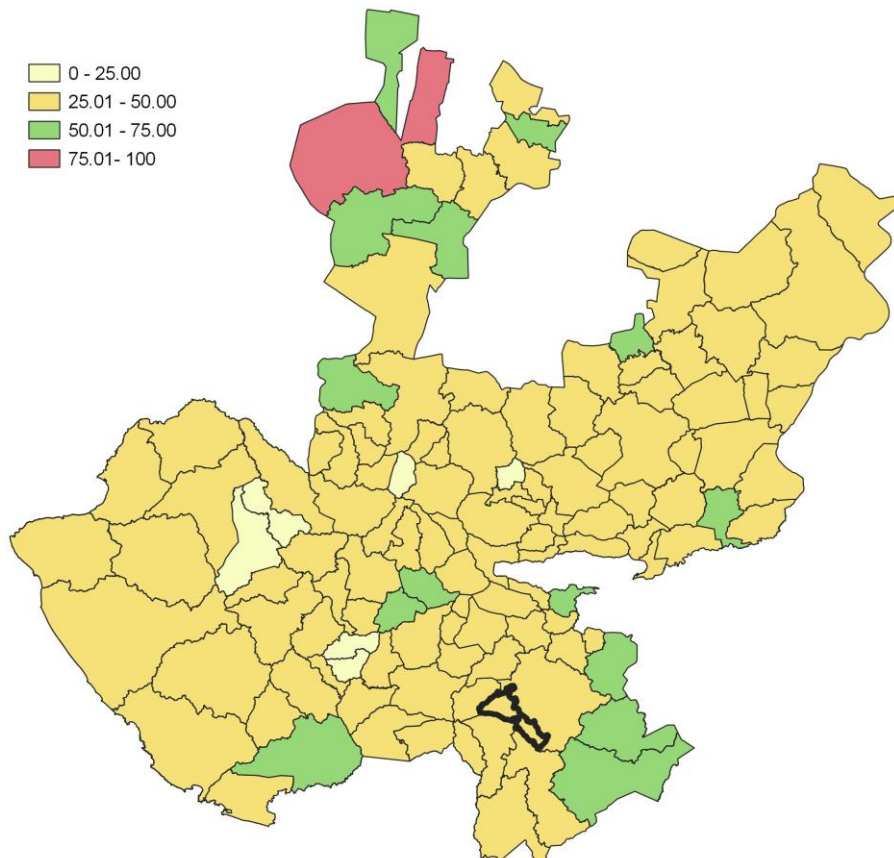
**Fuente:** Elaborado por el IIEG con base en estimaciones del CONEVAL con base en el Modelo Estadístico 2015 para la continuidad del MCS-ENIGH, la Encuesta Intercensal 2015, el Modelo Estadístico 2020 para la continuidad del MCS-ENIGH y la muestra del Censo de Población y Vivienda 2020.

En la tabla 5 se muestran los datos actualizados a 2020 del porcentaje y número de personas en situación de pobreza, vulnerable por carencias sociales, vulnerable por ingresos, no pobre y no vulnerable. En Zapotiltic el 35.1 por ciento de la población se encuentra en situación de pobreza, es decir, 13,005 personas comparten esta situación en el municipio, así mismo el 35.9 por ciento (13,297 personas) de la población es vulnerable por carencias sociales, el 7.7 por ciento es vulnerable por ingresos y 21.2 por ciento es no pobre y no vulnerable.

Es importante agregar que en 2020 el 3.4 por ciento de la población de Zapotiltic presentó pobreza extrema, mientras que para el 2015 presentó un 3.2 por ciento, es decir, 900 personas (2015); por otro lado, en 2020 un 31.8 por ciento de la población estaba en pobreza moderada (11,755 personas) y para 2015 su porcentaje 37.4 por ciento, en datos absolutos 10,421 habitantes.

De los indicadores de carencias sociales en 2020, destaca que el indicador acceso a la seguridad social es el más alto con un 52.4 por ciento, que en términos relativos se trata de 19,377 habitantes. El que menos porcentaje acumula es el de calidad y espacios de la vivienda, con el 8.8 por ciento.

**Mapa 2 Porcentaje de población con pobreza multidimensional por municipio. Jalisco, 2020**

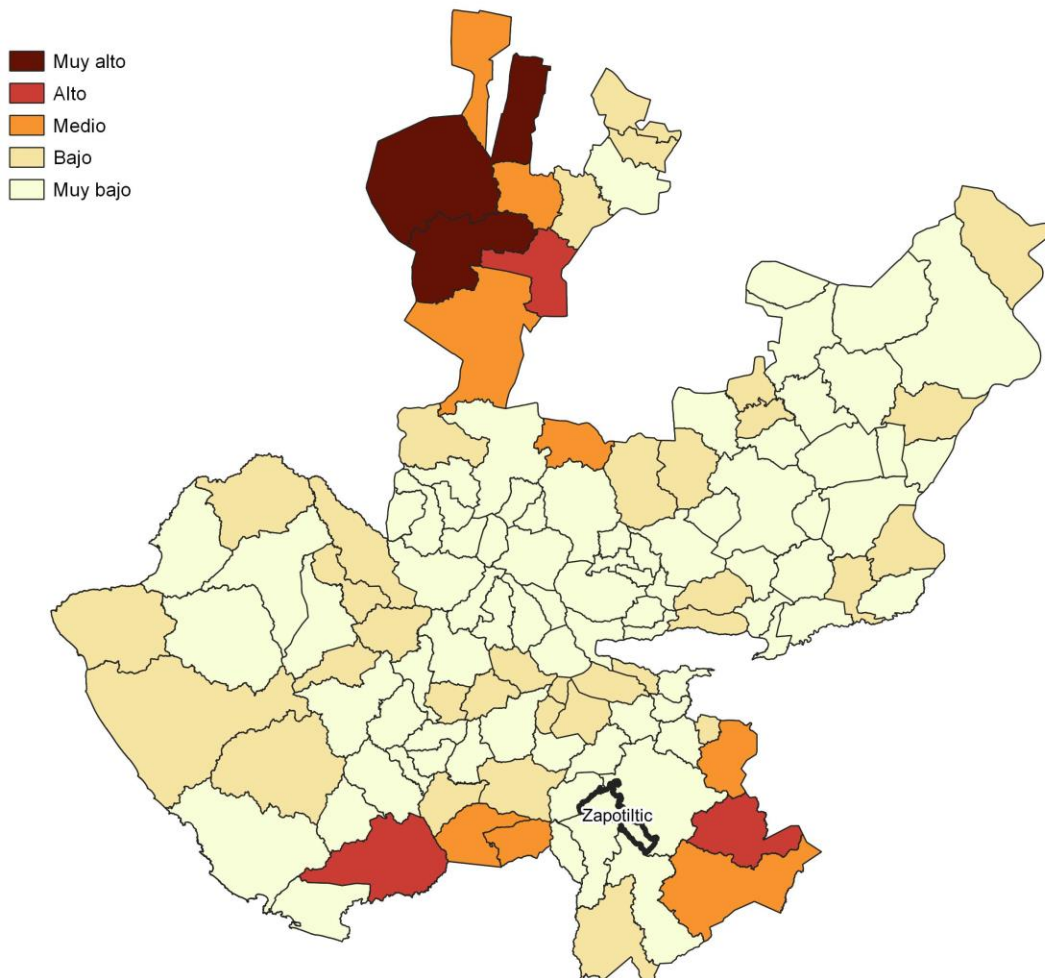


**Fuente:** Elaborado por el IIEG con base en estimaciones del CONEVAL con base en el Modelo Estadístico 2020 para la continuidad del MCS-ENIGH y la muestra del Censo de Población y Vivienda 2020.

## Marginación

La construcción del índice para las entidades federativas, regiones y municipios considera cuatro dimensiones estructurales de la marginación: falta de acceso a la educación (población analfabeta de 15 años o más y población sin primaria completa de 15 años o más); residencia en viviendas inadecuadas (sin disponibilidad de agua entubada, sin drenaje ni servicio sanitario exclusivo, con piso de tierra, sin disponibilidad de energía eléctrica y con algún nivel de hacinamiento); percepción de ingresos monetarios insuficientes (ingresos hasta 2 salarios mínimos) y residir en localidades pequeñas con menos de 5 mil habitantes. En la tabla 6 se presentan los indicadores que componen el índice de marginación para el 2020 del municipio. En donde se ve que Zapotiltic cuenta con un grado de marginación Muy Bajo, y que la mayoría de sus carencias son ligeramente similares a las del promedio estatal; destaca que la población de 15 años o más sin educación básica es de 38.32 por ciento, y que el 63.6 por ciento de la población gana menos de dos salarios mínimos.

**Mapa 3 Índice de marginación por municipio. Jalisco, 2015**



**Fuente:** IIEG, con base en estimaciones del CONAPO, 2015

Las principales localidades del municipio tienen en su mayoría un grado de marginación muy bajo. En particular se ve que El Cortijo tiene los más altos porcentajes de población sin primaria completa (51.7%), mientras que El Coahuayote (El Arco) presenta los más altos porcentajes de población analfabeta (7%), Zapotiltic tiene los más bajos porcentajes de población sin primaria completa (36.7%) y analfabeta con 3.5% (ver tabla 6).

Tabla 6 Grado de marginación e indicadores sociodemográficos							
Zapotiltic, 2020							
Municipio / Localidad		Grado	% Población de 15 años o más analfabeta	% Población de 15 años o más sin educación básica	% Población en localidades con menos de 5000 habitantes	% Población ocupada con ingreso de hasta 2 salarios mínimos	% Viviendas particulares habitadas que no disponen de refrigerador
Clave	Nombre						
	Jalisco	Muy Bajo	2.9	29.5	16.2	55.9	
121	Zapotiltic	Muy Bajo	3.9	38.3	19.1	63.6	
1	Zapotiltic	Muy bajo	3.5	36.7			6.3
21	El Rincón	Muy bajo	4.2	37.3			4.8
25	Tasinaxtla (La Cañada)	Muy bajo	5.7	49.8			3.2
1	El Coahuayote (El Arco)	Muy bajo	7.0	49.1			4.9
12	El Cortijo	Muy bajo	6.4	51.7			7

\* Para el cálculo de los índices estatales y municipales, estos indicadores corresponden a los porcentajes de ocupantes en viviendas.

**Fuente:** Elaborado por el IIEG con base en CONAPO, índice de marginación por localidad, 2020.

Respecto a las carencias en la vivienda, la localidad de Tasinaxtla (La Cañada) tiene los más altos porcentajes de viviendas sin excusado con el 0.3%; del mismo modo la localidad de El Cortijo tiene los más altos porcentajes de viviendas sin energía eléctrica con el 1.3%; por otra parte, la localidad de Zapotiltic tiene los más altos porcentajes de viviendas sin agua entubada con el 0.7%; a su vez la localidad de Zapotiltic tiene los más altos porcentajes de viviendas con piso de tierra con el 2.4%; finalmente, la localidad de El Cortijo tiene los más altos porcentajes de viviendas sin refrigerador con el 7% (ver tabla 7).

**Tabla 7 Grado de marginación e indicadores sociodemográficos**

Zapotiltic, 2010							
Municipio / Localidad		Grado	% Viviendas particulares habitadas sin excusado*	% Viviendas particulares habitadas sin energía eléctrica*	% Viviendas particulares habitadas sin disponibilidad de agua entubada*	**Promedio de ocupantes por cuarto en viviendas particulares habitadas	% Viviendas particulares habitadas con piso de tierra
Clave	Nombre						
	Jalisco	Muy Bajo	0.6	0.3	0.8	14.0	1.7
121	Zapotiltic	Muy Bajo	0.1	0.4	0.7	15.8	2.2
1	Zapotiltic	Muy bajo	0.0	0.4	0.7	22.6	2.4
21	El Rincón	Muy bajo	0.2	0.2	0.1	24.3	1.3
25	Tasinaxtla (La Cañada)	Muy bajo	0.3	1.0	0.4	18.8	0.0
1	El Coahuayote (El Arco)	Muy bajo	0.0	0.0	0.0	29.3	0.7
12	El Cortijo	Muy bajo	0.0	1.3	0.0	20.8	0.7

\* Para el cálculo de los índices estatales y municipales, estos indicadores corresponden a los porcentajes de ocupantes en viviendas.

\*\* Para el dato estatal y municipal se considera el porcentaje de viviendas con algún nivel de hacinamiento

**Fuente:** IIEG, con base en CONAPO, Índices de marginación por entidad federativa, municipal y a nivel localidad, 2010 Índices sociodemográficos

Nota: El dato del estado y del municipio es 2015

## Índices Sociodemográficos

A manera de recapitulación, el municipio de Zapotiltic en 2020, ocupaba a nivel estatal el lugar 104 en el índice de marginación con un grado muy bajo, en pobreza multidimensional se localiza en el lugar 90, con el 37.4 por ciento de su población en pobreza moderada y 3.2 por ciento en pobreza extrema; y en cuanto al índice de intensidad migratoria el municipio tiene un grado bajo y ocupa el lugar 105 entre todos los municipios del estado (ver tabla 8).

Tabla 8 Población total, grado de Marginación e Intensidad Migratoria y situación de pobreza									
Zapotiltic									
Clave	Municipio	Población	Marginación 2020		Pobreza Multidimensional 2015			Intensidad Migratoria 2010	
			Grado	Lugar	Moderada	Extrema	Lugar	Grado	Lugar
14	Jalisco	8,348,151	Muy Bajo	28	28.4	3.0	7	Alto	13
023	Zapotlán el Grande	115,141	Muy Bajo	121	33.2	1.8	108	Bajo	116
049	Jilotlán de los Dolores	9,425	Medio	9	39.7	10.5	46	Alto	52
065	Pihuamo	11,386	Bajo	42	42.6	7.9	44	Alto	59
079	Gómez Farías	16,431	Muy Bajo	66	47.5	6.3	34	Medio	96
085	Tamazula de Gordiano	38,955	Muy Bajo	74	32.1	3.0	107	Alto	64
087	Tecalitlán	16,705	Muy Bajo	55	47.3	6.8	32	Alto	45
099	Tolimán	11,219	Medio	10	45.1	13.0	23	Muy Alto	11
103	Tonila	7,565	Muy Bajo	50	44.6	4.8	49	Bajo	112
108	Tuxpan	37,518	Muy Bajo	92	40.6	5.1	68	Bajo	114
113	San Gabriel	16,548	Bajo	38	39.7	4.8	71	Muy Alto	12
<b>121</b>	<b>Zapotiltic</b>	<b>33,713</b>	<b>Muy Bajo</b>	<b>104</b>	<b>37.4</b>	<b>3.2</b>	<b>90</b>	<b>Bajo</b>	<b>105</b>
122	Zapotitlán de Vadillo	7,466	Medio	8	48.1	20.4	6	Alto	42

**Fuente:** IIEG, con base en estimaciones del CONEVAL 2015 y CONAPO 2020.

\*El dato de Jalisco en Pobreza Multidimensional corresponde a 2020.





**IIEG**  
Instituto de Información  
Estadística y Geográfica  
de Jalisco

# Economía

Zapotiltic  
Diagnóstico del municipio  
Agosto 2021

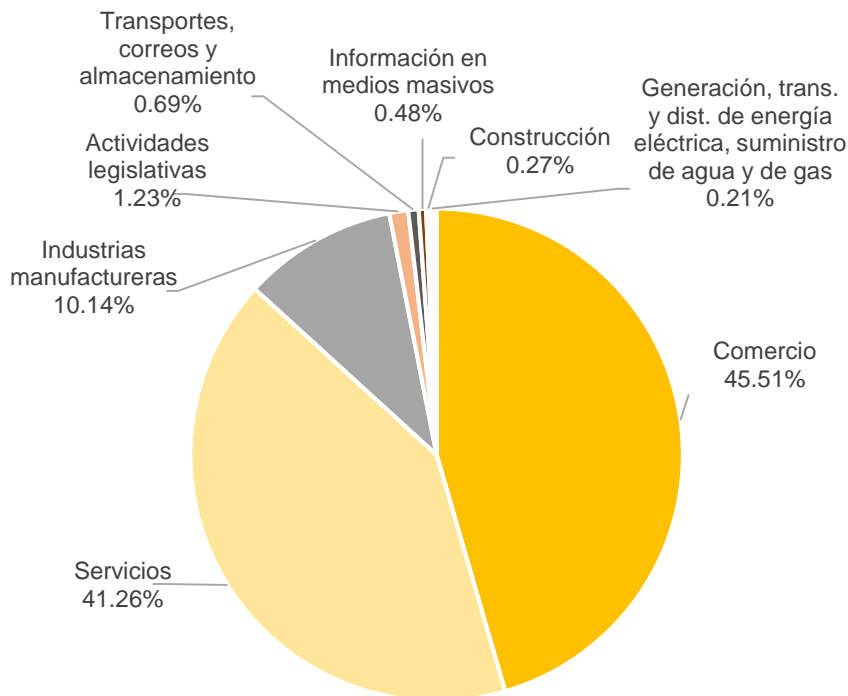


**Jalisco**  
GOBIERNO DEL ESTADO

## Número de empresas

Conforme a la información del Directorio Estadístico Nacional de Unidades Económicas (DENUE) de INEGI, el municipio de Zapotiltic cuenta con 1,459 unidades económicas al mes de mayo de 2021 y su distribución por sectores revela un predominio de establecimientos dedicados al comercio, siendo estos el 45.51% del total de las empresas en el municipio. Ocupa la posición 37 del total de empresas establecidas en el estado y el lugar número 4 en el ranking regional.

**Gráfico 1 Distribución de las unidades económicas Zapotiltic, 2021 / Mayo**



Posición en el ranking		
Municipio	Estatal	Regional
Zapotiltic	37	4

**Tabla 1 Composición de las empresas Zapotiltic, mayo 2021. (Unidades económicas)**

Sector	0 a 5 personas	6 a 10 personas	11 a 30 personas	31 a 50 personas	51 a 100 personas	101 a 250 personas	251 y más	Total de unidades económicas
Comercio	617	32	10	2	1	1	1	664
Servicios	531	44	22	5	0	0	0	602
Industrias manufactureras	130	12	3	1	1	1	0	148
Actividades legislativas	13	2	2	0	0	0	1	18
Transportes, correos y almacenamiento	2	2	4	0	1	1	0	10
Información en medios masivos	7	0	0	0	0	0	0	7
Construcción	3	0	1	0	0	0	0	4
Generación, trans. y dist. de energía eléctrica, suministro de agua y de gas	1	1	1	0	0	0	0	3
Minería	0	1	0	0	1	0	0	2
Agricultura, ganaderías, forestal, pesca y caza	1	0	0	0	0	0	0	1
<b>Total</b>	<b>1,305</b>	<b>94</b>	<b>43</b>	<b>8</b>	<b>4</b>	<b>3</b>	<b>2</b>	<b>1,459</b>

Fuente: IIEG, con base en información de INEGI, DENUE.

## Valor agregado censal bruto

El valor agregado censal bruto se define como: “*el valor de la producción que se añade durante el proceso de trabajo por la actividad creadora y de transformación del personal ocupado, el capital y la organización (factores de la producción), ejercida sobre los materiales que se consumen en la realización de la actividad económica.*” En resumen, esta variable se refiere al valor de la producción que añade la actividad económica en su proceso productivo.

Los censos económicos 2019, registraron que en el municipio de Zapotiltic, los tres subsectores más importantes en la generación de valor agregado censal bruto fueron la *Fabricación de productos a base de minerales no metálicos; los Autotransporte de carga; y el Comercio al por menor de abarrotes, alimentos, bebidas, hielo y tabaco*, que generaron en conjunto el 40.6% del total del valor agregado censal bruto registrado en el municipio.

El subsector de *Servicios de reparación y mantenimiento*, que concentró el 7.3% del valor agregado censal bruto en 2019, registró el mayor crecimiento real pasando de 14 millones 678 mil pesos en 2014 a 43 millones 637 mil pesos en 2019.

<b>Tabla 2. Subsectores con mayor valor agregado censal bruto (VACB)</b>				
<b>Zapotiltic, 2014 y 2019. (Miles de pesos a precios de 2018).</b>				
<b>Subsector</b>	<b>2014</b>	<b>2019</b>	<b>% Part. 2019</b>	<b>Var % 2014-2019</b>
Fabricación de productos a base de minerales no metálicos	930,882	117,104	19.5%	-87.4%
Autotransporte de carga		78,293	13.0%	
Comercio al por menor de abarrotes, alimentos, bebidas, hielo y tabaco		48,630	8.1%	
Servicios de reparación y mantenimiento	14,678	43,637	7.3%	197.3%
Comercio al por menor de vehículos de motor, refacciones, combustibles y lubricantes	5,656	34,043	5.7%	501.9%
Servicios profesionales, científicos y técnicos	502	25,027	4.2%	4889.0%
Servicios de preparación de alimentos y bebidas	12,773	20,570	3.4%	61.0%
Comercio al por menor de artículos de ferretería, tlapalería y vidrios	9,677	17,565	2.9%	81.5%
Industria alimentaria		16,645	2.8%	
Comercio al por mayor de abarrotes, alimentos, bebidas, hielo y tabaco		12,153	2.0%	
Comercio al por menor de productos textiles, bisutería, accesorios de vestir y calzado	5,587	9,264	1.5%	65.8%
Otros	250,871	177,477	29.6%	-29.3%
<b>Total</b>	<b>1,230,625</b>	<b>600,408</b>	<b>100.0%</b>	<b>-51.2%</b>

**Fuente:** IIEG, con base en datos de INEGI, Censos Económicos.

**Nota:** Por el principio de confidencialidad muchos subsectores no presentan datos, por lo tanto, solo se muestran 11 subsectores que tienen información.

## Empleo

### Trabajadores asegurados en el IMSS Por grupo económico

Para julio de 2021 el IMSS reportó un total de 6,017 trabajadores asegurados, lo que representó para el municipio de Zapotiltic una disminución anual de 703 trabajadores en comparación con el mismo mes de 2020, debido a la baja en el registro de empleo formal en algunos de sus grupos económicos, principalmente en *agricultura*.

En función de los registros del IMSS el grupo económico que más empleos presentó dentro del municipio de Zapotiltic fue precisamente el de *agricultura*, ya que en julio de 2021 registró un total de 2,449 trabajadores concentrando el 40.70% del total de asegurados en el municipio.

El segundo grupo económico con más trabajadores asegurados fue el de *compraventa en tiendas de autoservicio y de departamentos especializados por línea de mercancías*, que para julio de 2021 registró 913 empleos formales que representan el 15.17% del total de asegurados a dicha fecha.

Tabla 3 Trabajadores asegurados										
Zapotiltic, Jalisco 2015-julio 2021										
Grupo económico	2015	2016	2017	2018	2019	2020	julio 2020	julio 2021	variación absoluta jul 2021 / jul 2020	% part jul 2021
Agricultura	2,912	3,094	3,580	3,970	4,741	4,413	4,083	2,449	-1,634	40.70%
Compraventa en tiendas de autoservicio y de departamentos especializados por línea de mercancías	94	85	97	101	126	127	127	913	786	15.17%
Transporte terrestre	364	399	465	515	516	495	518	518	0	8.61%
Fabricación de productos de minerales no metálicos; excepto del petróleo y del carbón mineral	457	471	483	428	447	443	465	485	20	8.06%
Construcción de edificaciones y de obras de ingeniería civil	140	156	162	169	314	248	234	289	55	4.80%
Servicios de administración pública y seguridad social	200	221	210	200	199	221	211	216	5	3.59%
Fabricación de alimentos	52	51	101	161	147	166	115	152	37	2.53%
Trabajos realizados por contratistas especializados	80	85	102	94	71	112	96	118	22	1.96%
Servicios personales para el hogar y diversos	72	79	80	73	103	93	88	95	7	1.58%
Compraventa de gases, combustibles y lubricantes	66	71	80	72	76	87	85	89	4	1.48%
Compraventa de alimentos, bebidas y productos del tabaco	77	73	87	87	79	68	72	86	14	1.43%
Extracción y beneficio de carbón mineral, grafito y minerales no metálicos; excepto sal	63	62	65	70	73	78	80	80	0	1.33%
Otros	550	598	545	571	547	584	546	527	-19	8.76%
<b>Total</b>	<b>5,127</b>	<b>5,445</b>	<b>6,057</b>	<b>6,511</b>	<b>7,439</b>	<b>7,135</b>	<b>6,720</b>	<b>6,017</b>	<b>-703</b>	<b>100.00%</b>

Fuente: IIEG, con base en información del IMSS.

## Trabajadores asegurados en el IMSS Región Sur

En julio de 2021, Zapotiltic se presenta como el tercer lugar municipal, dentro de la región Sur con mayor número de trabajadores concentrando el 9.99% del total.

De julio de 2020 a julio de 2021 el municipio de Zapotiltic registró una disminución anual en el número de trabajadores asegurados en la región Sur pasando de 6,720 asegurados en 2020 a 6,017 asegurados en 2021, una baja de 703 empleos formales durante el total del periodo.

Tabla 4 Trabajadores asegurados										
Región Sur, Jalisco 2015-julio 2021										
Municipio	2015	2016	2017	2018	2019	2020	julio 2020	julio 2021	variación absoluta jul 2021 / jul 2020	% part jul 2021
Zapotlán el Grande	26,273	27,935	30,141	32,315	33,877	34,212	31,173	34,814	3,641	57.78%
Tamazula de Gordiano	6,706	7,304	7,492	7,849	7,593	7,434	5,563	6,365	802	10.56%
<b>Zapotiltic</b>	<b>5,127</b>	<b>5,445</b>	<b>6,057</b>	<b>6,511</b>	<b>7,439</b>	<b>7,135</b>	<b>6,720</b>	<b>6,017</b>	<b>-703</b>	<b>9.99%</b>
San Gabriel	2,491	3,179	3,105	3,794	4,183	3,860	4,195	4,967	772	8.24%
Tuxpan	3,606	3,395	3,501	3,462	3,593	3,449	3,127	2,869	-258	4.76%
Gómez Farías	915	1,062	1,045	1,146	1,190	1,601	1,173	2,399	1,226	3.98%
Tolimán	725	703	796	907	888	958	956	964	8	1.60%
Tecalitlán	521	624	689	718	702	715	704	693	-11	1.15%
Pihuamo	384	382	444	399	411	445	364	558	194	0.93%
Tonila	284	329	334	346	425	447	436	499	63	0.83%
Jilotlán de los Dolores	21	35	39	98	48	60	56	64	8	0.11%
Zapotitlán de Vadillo	44	44	55	41	44	43	40	48	8	0.08%
<b>Total</b>	<b>47,097</b>	<b>50,437</b>	<b>53,698</b>	<b>57,586</b>	<b>60,393</b>	<b>60,359</b>	<b>54,507</b>	<b>60,257</b>	<b>5,750</b>	<b>100.00%</b>

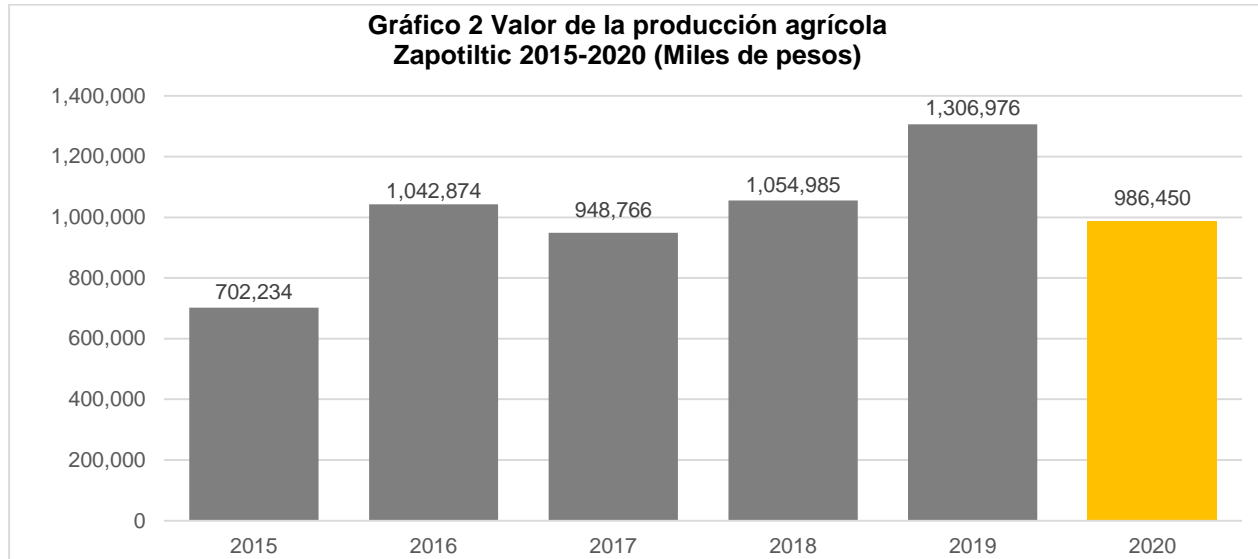
Fuente: IIEG, con base en información del IMSS.

Da click en la siguiente liga para consultar la información de empleo formal (IMSS), que se genera de manera mensual: [https://iieg.gob.mx/ns/?page\\_id=18817](https://iieg.gob.mx/ns/?page_id=18817)

Así mismo puede consultar en la siguiente liga los indicadores municipales: [https://iieg.gob.mx/ns/?page\\_id=17139](https://iieg.gob.mx/ns/?page_id=17139)

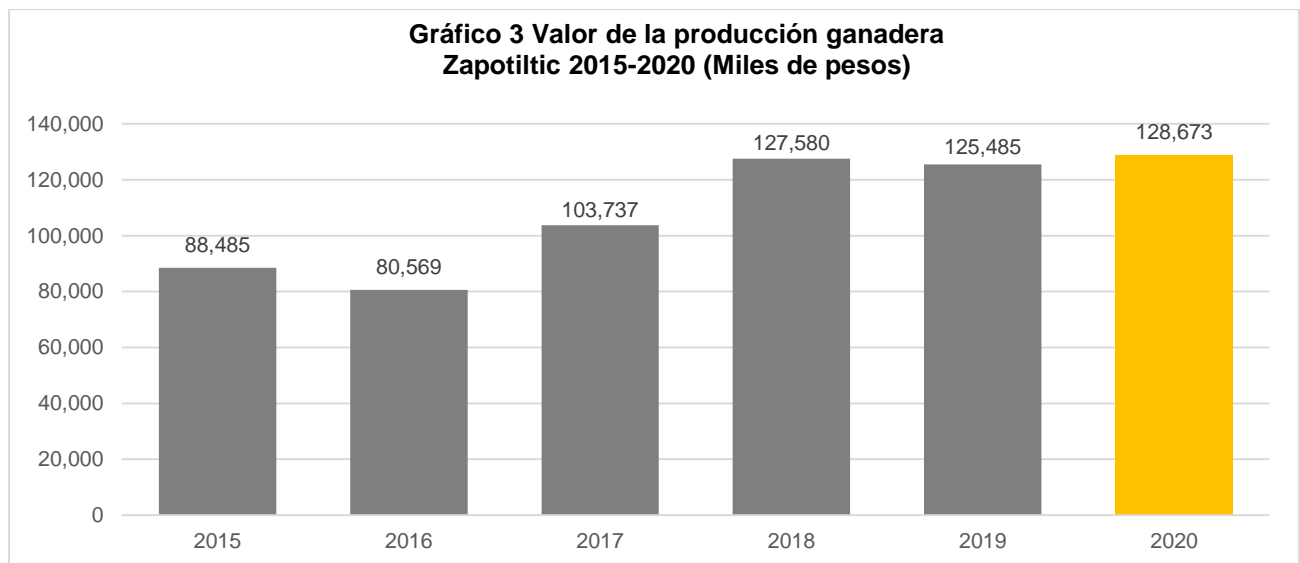
## Agricultura y Ganadería

El valor de la producción agrícola en Zapotiltic ha presentado diversas fluctuaciones durante el periodo 2015–2020, habiendo registrado su nivel más alto en 2019. El valor de la producción agrícola de Zapotiltic de 2020, representó el 1.38% del total estatal, alcanzando un monto de 986,450 miles de pesos para ese año.



Fuente: IIEG, con base en información del SIAP / SAGARPA.

El valor de la producción ganadera en Zapotiltic ha tenido diversas fluctuaciones durante el periodo 2015-2020, siendo el ejercicio de 2020 el año en el que se ha registrado el mayor nivel en el municipio. En 2020, el valor de la producción ganadera de Zapotiltic representó el 0.13% del total estatal, alcanzando un monto de 128,673 miles de pesos para ese año.



Fuente: IIEG, con base en información del SIAP / SAGARPA





**IIEG**  
Instituto de Información  
Estadística y Geográfica  
de Jalisco

# Gobierno y Seguridad

Zapotiltic  
Diagnóstico del municipio  
Agosto 2021



**Jalisco**  
GOBIERNO DEL ESTADO

## Desarrollo institucional

El Índice de Desarrollo Municipal (IDM) mide el progreso de un municipio en cuatro dimensiones del desarrollo: social, económica, ambiental e institucional, con la finalidad de presentar una evaluación integral de la situación de cada uno de éstos. El IDM parte de tres premisas vinculadas con el concepto de desarrollo humano, según el cual, el principal objetivo es beneficiar a las personas; las actividades de los gobiernos afectan el nivel de desarrollo de sus comunidades y que el desarrollo sostenible posibilita el bienestar de los individuos a largo plazo (ver detalles [aquí](#)).

En los apartados anteriores ya se ha hecho referencia al desarrollo social, económico y del medio ambiente; finalmente en esta sección se aborda el componente institucional (Índice de Desarrollo Municipal Institucional; IDM-I), que mide el desempeño de las instituciones gubernamentales de un municipio a través de cuatro rubros que contemplan el esfuerzo tributario, la transparencia, la participación electoral y la seguridad.

En la construcción del IDM se decidió incluir cuatro variables para medir el desarrollo institucional de los municipios de Jalisco, tal y como se muestra en las dos tablas siguientes, por medio del porcentaje de participación ciudadana en elecciones; la evaluación del cumplimiento de la publicación de información fundamental y de la obligación de la atención a las solicitudes de información; el porcentaje de ingresos propios por municipio y el número de delitos del fuero común por cada mil habitantes.

<sup>1</sup>En ediciones anteriores se incluía el número de empleados municipales per cápita. Esta información se muestra más adelante en esta sección, pero ya no es considerada para la elaboración del IDM-I

**Tabla 1. Desarrollo institucional de los municipios en el contexto estatal con base en cinco indicadores**

<b>Zapotiltic, Región Sur (Parte I)</b>					
		<b>Porcentaje de participación ciudadana en elecciones 2021</b>		<b>Evaluación del cumplimiento de la publicación de información fundamental 2016</b>	
<b>Clave</b>	<b>Municipio</b>	<b>Valor municipal</b>	<b>Lugar estatal</b>	<b>Valor municipal</b>	<b>Lugar estatal</b>
23	Zapotlán el Grande	48.66	102	37.5	14
49	Jilotlán de los Dolores	54.75	77	0.0	96
65	Pihuamo	47.86	107	12.5	46
79	Gómez Farías	54.88	76	12.5	46
85	Tamazula de Gordiano	71.47	15	12.5	46
87	Tecalitlán	76.97	7	0.0	96
99	Tolimán	39.33	121	12.5	46
103	Tonila	66.94	35	12.5	46
108	Tuxpan	69.55	23	12.5	46
113	San Gabriel	70.82	17	12.5	46
121	Zapotiltic	56.23	68	12.5	46
122	Zapotitlán de Vadillo	71.06	16	0.0	96

**Fuente:** Elaborado por el IIEG, con base en los resultados electorales de las elecciones municipales de 2021, del IEPC; la Estadística de Finanzas Públicas Estatales y Municipales (EFIPEM), Base de Delitos del Fuero Común del Secretariado Ejecutivo del Sistema Nacional de Seguridad Pública, Encuesta Intercensal 2015 del INEGI y las evaluaciones del ITEI de 2016.

En el caso de Zapotiltic, en 2021 registró una participación electoral del 56.23%, que lo coloca en el lugar 68 de los 125 municipios. Lo que significa que tiene una mediana participación electoral en comparación con otras municipalidades del estado. Por otra parte, en 2016 con una calificación de 12.5% en materia de cumplimiento en las obligaciones de transparencia, el municipio se colocó en el lugar 46, lo que muestra el grado de compromiso de una administración en publicar y mantener actualizada la información, en particular, la correspondiente a los rubros financieros y regulatorios; así como la mejora en su accesibilidad y un adecuado manejo y protección de la información confidencial. Esto en el marco del cumplimiento del derecho de acceso a la información pública.

Asimismo, en el ámbito de las finanzas municipales, el 26.65% de los ingresos de Zapotiltic se consideran propios; esto significa que fueron generados mediante sus propias estrategias de recaudación, lo que posiciona al municipio en el lugar 24 en el ordenamiento de este indicador respecto a los demás municipios del estado. Mientras que en la cuestión de seguridad, en 2020 el municipio registró una tasa de 10.86 delitos por cada cien mil habitantes, que se traduce en el lugar 103 en el contexto estatal, siendo el lugar uno, el municipio más seguro en función de esta tasa.

Considerando los cuatro indicadores, Zapotiltic obtiene un desarrollo institucional Bajo con un IDM-I de 34.85, que lo coloca en el sitio 79 del ordenamiento estatal. Donde el primer lugar lo tiene Tlajomulco de Zúñiga y el último, Juanacatlán.

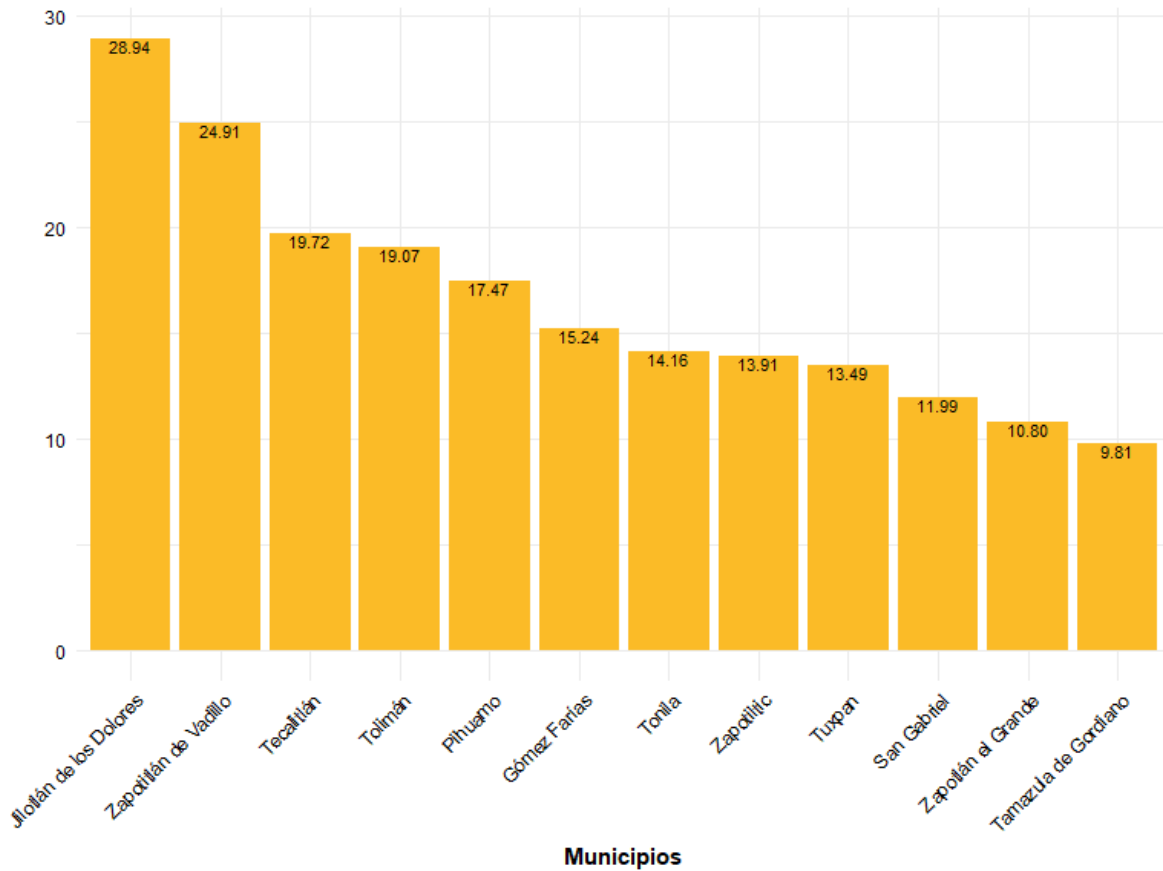
**Tabla 2. Desarrollo institucional de los municipios en el contexto estatal con base en cinco indicadores**

Zapotiltic, Región Sur (Parte II)								
Clave	Municipio	Porcentaje de ingresos propios		Delitos del fuero común por cada 1,000 habitantes 2020		IDM-Institucional		
		Valor municipal	Lugar estatal	Valor municipal	Lugar estatal	Índice	Grado	Lugar estatal
23	Zapotlán el Grande	24.79	30	11.29	104	37.49	Alto	44
49	Jilotlán de los Dolores	4.54	117	1.58	3	31.38	Muy bajo	110
65	Pihuamo	9.10	105	3.00	15	33.01	Bajo	96
79	Gómez Farías	14.41	76	8.08	86	32.66	Bajo	100
85	Tamazula de Gordiano	16.43	64	4.01	32	39.34	Alto	25
87	Tecalitlán	17.16	61	3.50	25	38.46	Alto	34
99	Tolimán	9.63	100	1.92	7	32.17	Bajo	105
103	Tonila	14.82	73	1.90	6	39.33	Alto	26
108	Tuxpan	21.34	45	4.24	34	40.29	Muy alto	17
113	San Gabriel	12.60	83	4.72	41	37.55	Alto	43
121	Zapotiltic	26.65	24	10.86	103	34.85	Bajo	79
122	Zapotitlán de Vadillo	7.98	110	1.74	4	35.61	Medio	69

**Fuente:** Elaborado por el IIEG, con base en los resultados electorales de las elecciones municipales de 2021, del IEPC; la Estadística de Finanzas Públicas Estatales y Municipales (EFIPEM), Base de Delitos del Fuero Común del Secretariado Ejecutivo del Sistema Nacional de Seguridad Pública, Encuesta Intercensal 2015 del INEGI y las evaluaciones del ITEI de 2016.

En lo que respecta a los empleados que laboraron en las instituciones de la administración pública municipales, en 2018 Zapotiltic tenía una tasa de 13.91 empleados municipales por cada mil habitantes, por lo que ocupó el sitio 5 de 12 de municipios con la menor tasa en la región, mientras que a nivel estatal ocupó la posición 57.

**Gráfica 1. Empleados que laboraron en las administraciones públicas municipales en la región Sur, 2018**

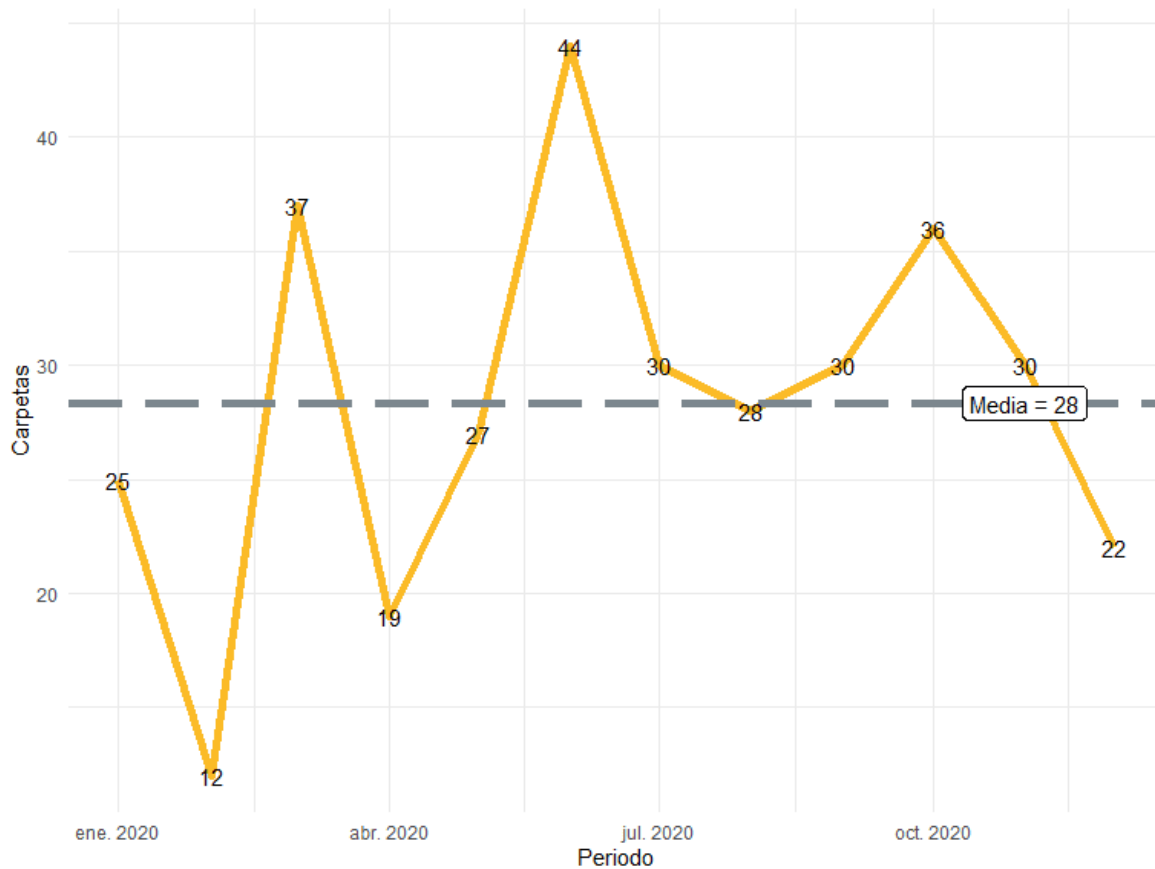


**Fuente:** Elaborado por el IIEG con datos del Censo Nacional de Gobiernos Municipales y Demarcaciones Territoriales de la Ciudad de México 2019, de INEGI.



Durante el 2020, se abrieron un total de 340 carpetas de investigación, de las cuales 164 se abrieron en el primer semestre, mientras que en los siguientes seis meses fueron 176. Junio es el mes con más casos con 44 indagaciones. Febrero es el mes con la menor cantidad de carpetas abiertas con 12. El promedio de carpetas abiertas por mes en el municipio es de 28.

**Gráfica 2. Cantidad de carpetas de investigación por mes, Zapotiltic 2020**

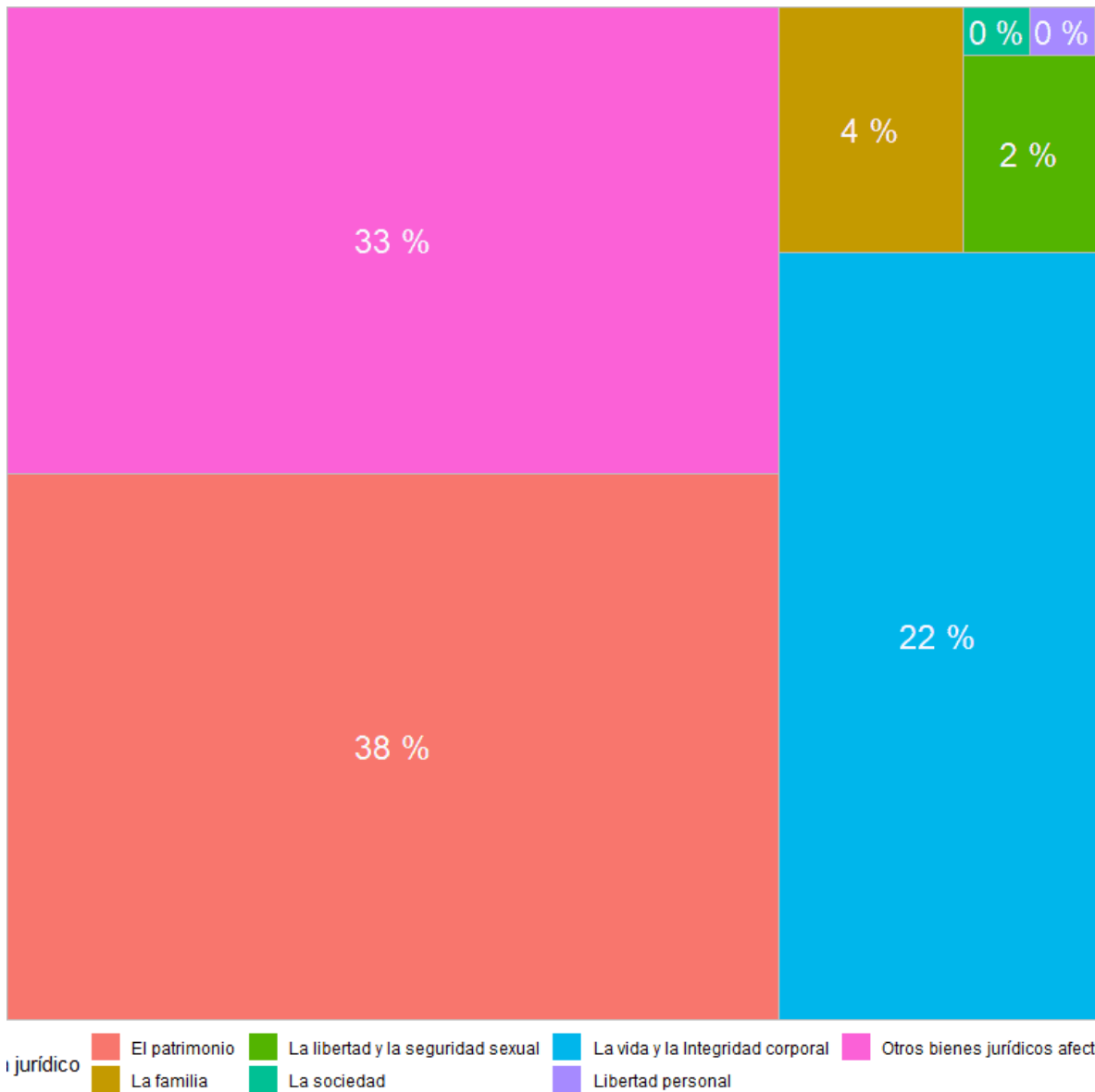


**Fuente:** Elaborado por el IIEG con datos del Secretariado Ejecutivo del Sistema Nacional de Seguridad Pública

En la siguiente liga podrás consultar la información actualizada mensualmente de las carpetas de investigación: [https://iieg.gob.mx/ns/?page\\_id=22174](https://iieg.gob.mx/ns/?page_id=22174)

En Zapotiltic durante el 2020, el 38% de los delitos afectaron al bien jurídico del patrimonio seguido de otros bienes jurídicos afectados con 33% y el tercer bien jurídico con mayor afectación fue la vida y la integridad corporal con 22%. (Gráfica 3).

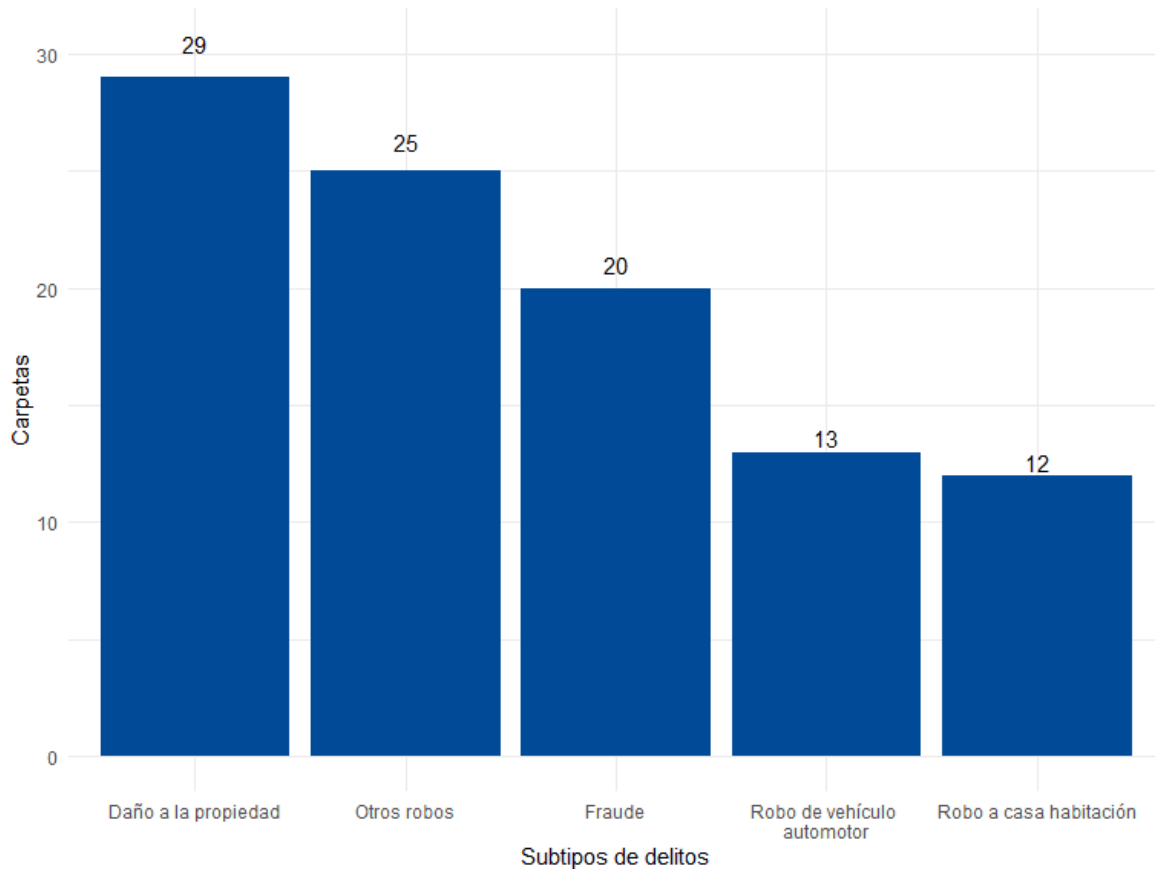
**Gráfica 3. Distribución porcentual de los bienes jurídicos afectados, Zapotiltic 2020**



**Fuente:** Elaborado por el IIEG con datos del Secretariado Ejecutivo del Sistema Nacional de Seguridad Pública

Con relación al bien jurídico del patrimonio que fue el más afectado en 2020 en el municipio, daño a la propiedad fue el subtipo de delito que abrió más carpetas con 29; en segundo puesto, otros robos con 25 seguido de fraude con 20 casos. (Gráfica 4).

**Gráfica 4. Cantidad de carpetas por los 5 subtipos de delitos que afectaron más a el patrimonio, Zapotiltic 2020**



**Fuente:** Elaborado por el IIEG con datos del Secretariado Ejecutivo del Sistema Nacional de Seguridad Pública

## Directorio municipal



### **Presidente Municipal Zapotiltic**

Francisco Gerardo Sedano Vizcaino

### **Domicilio**

Reforma No. 32 C.P.49600, Zapotiltic, Jalisco

### **Teléfono**

(341) 414 0322 / 414 0442 (fax) / 414 1672 / 414 2084 / 414 2085

### **Síndico (a)**

Gladys Marlem Torres Cárdenas

### **Regidores (as)**

Fernando Cárdenas Montaña  
Alicia Chávez Graciliano  
Alfonso Álvarez Sánchez Aldana  
Fátima Gutiérrez Vázquez  
Juan Pablo García Jacobo  
Jorge Luis Hernández Campos  
Ana Paulina Sánchez Ceballos  
Jorge Irineo Silva Sánchez  
Angelica Ramírez Cortes

### **Partido Político**


Partido Acción Nacional (PAN)


[www.ieg.gob.mx](http://www.ieg.gob.mx)



**IEG Jalisco**

Calzada de los Pirules 71 Col. Ciudad Granja  
C.P. 45010, Zapopan, Jalisco, México.

 [contacto@ieg.gob.mx](mailto:contacto@ieg.gob.mx)

 **33377-71770**



**IEG**  
Instituto de Información  
Estadística y Geográfica  
de Jalisco

