



**IIEG**  
Instituto de Información  
Estadística y Geográfica  
de Jalisco

# Zapopan

# Diagnóstico municipal

Agosto 2021



**Jalisco**  
GOBIERNO DEL ESTADO

# ZAPOPAN

## DIAGNÓSTICO DEL MUNICIPIO

---

AGOSTO 2021

---

<b>HISTORIA</b> .....	<b>3</b>
Toponimia	
Contexto histórico	
<b>GEOGRAFÍA y MEDIO AMBIENTE</b> .....	<b>6</b>
Geografía	
Uso de suelo y vegetación	
Áreas naturales protegidas y humedales	
Diversidad ecosistémica	
Sequía	
Precipitación	
Recursos hídricos	
Infraestructura	
<b>DEMOGRÁFIA Y SOCIEDAD</b> .....	<b>25</b>
Aspectos demográficos	
Intensidad migratoria	
Pobreza multidimensional	
Marginación	
Índices sociodemográficos	
<b>ECONOMÍA</b> .....	<b>37</b>
Número de empresas	
Valor agregado censal bruto	
Empleo	
Agricultura y ganadería	
<b>GOBIERNO Y SEGURIDAD</b> .....	<b>44</b>
Desarrollo institucional	
Incidencia delictiva	
Directorio municipal	

[Consulta la información municipal en línea](#)



**IIEG**  
Instituto de Información  
Estadística y Geográfica  
de Jalisco

# Historia

Zapopan  
Diagnóstico del municipio  
Agosto 2021



**Jalisco**  
GOBIERNO DEL ESTADO

## Toponimia

La etimología más aceptada para el vocablo Zapopan deriva del náhuatl Tzapopantl y sugiere que el significado es "lugar de zapotes", "lugar entre zapotes" o en su defecto "el zapotal", formado por los vocablos Tzapotl 'zapote' y pan 'sobre', representado por tzápotl "zapote" y pantli "bandera". El nombre deriva de un jeroglífico náhuatl representado por el árbol frutal de zapotes, posteriormente el árbol del zapote se incluyó en el escudo municipal.

**Figura 1. Zapopan, Jalisco.**  
Localización geográfica.



**Fuente:** IIEG, Instituto de Información Estadística y Geográfica del Estado de Jalisco, "Mapa General del Estado de Jalisco, 2012"

## Contexto histórico

En el período 1160-1325 de nuestra era, un gran número de familias zapotecas, náhuas y mayas, irrumpieron por estas tierras, procedentes del sur, buscando albergue para asentarse, para lo cual hicieron a un lado del caudaloso arroyo, ahora llamado Profundo.

Los primeros pobladores, con el tiempo, se mezclaron con otras tribus, entre ellas los aztecas, para finalmente predominar los tecos. Los pobladores de Tzapopan fueron profundamente religiosos, sobre sus caseríos tenían sus santuarios o cues, adoratorios al sol, aunque veneraban fundamentalmente al dios niño (Teopiltzintli).

Tzapopan era una ciudad con numerosa población, pero las guerras con tribus nómadas fueron la causa de su decadencia, convirtiéndolo en un pueblo de poca importancia sujeto al Señorío de Atemajac o Tlatoanazgo dependiente del Hueytlatoanazgo de Tonalá, a la llegada de los españoles.

En 1530, estos territorios fueron sometidos por Nuño de Guzmán, pero la fundación de este lugar como pueblo conquistado, se realizó en el año de 1541, al ganar la Guerra del Mixtón; sacaron en encomienda 130 indios de Jalostotitlán para repoblar Tzapopan; la misión de fundar y repoblar Tzapopan tuvo lugar el 8 de diciembre de 1541 y estuvo a cargo de Fray Antonio de Segovia, quien junto con Fray Miguel de Valencia, entregó como patrona la imagen de la Virgen de la Concepción que lo había acompañado en sus 10 años de recorrido evangelizador por Zacatecas y otros lugares. De este hecho se desprende el nombre de la localidad: Nuestra Señora de la Concepción de Tzapopan, la cual él llamaba "La Pacificadora".

Por decreto del 27 de marzo de 1824, Zapopan se erige como cabecera de uno de los 26 departamentos en que se dividió el estado de Jalisco, cuyos límites comprendieron el pueblo de Huentitán; La Hacienda de la Calerilla (que era de Tonalá); Tala; Ocotán; Jocotán; y Santa Ana Tepetitlán. Mediante ese mismo decreto, se le concedió a Zapopan el título de Villa. Desde 1825 perteneció al Primer Cantón de Guadalajara, conservando su jerarquía de cabecera de departamento desde 1822, y su Ayuntamiento, el primero desde diciembre de 1821.

El 13 de marzo de 1837, fue nombrada nuevamente cabecera de departamento. Por decreto del 31 de octubre de 1991, se concedió el rango de ciudad a la Villa de Zapopan, dicha disposición fue dada a conocer mediante Bando Solemne en una ceremonia pública que se celebró el 8 de diciembre de 1991, con motivo del 450 aniversario de la fundación de esta población.



**IIEG**  
Instituto de Información  
Estadística y Geográfica  
de Jalisco

# Geografía y Medio Ambiente

Zapopan  
Diagnóstico del municipio  
Agosto 2021



**Jalisco**  
GOBIERNO DEL ESTADO

## Geografía

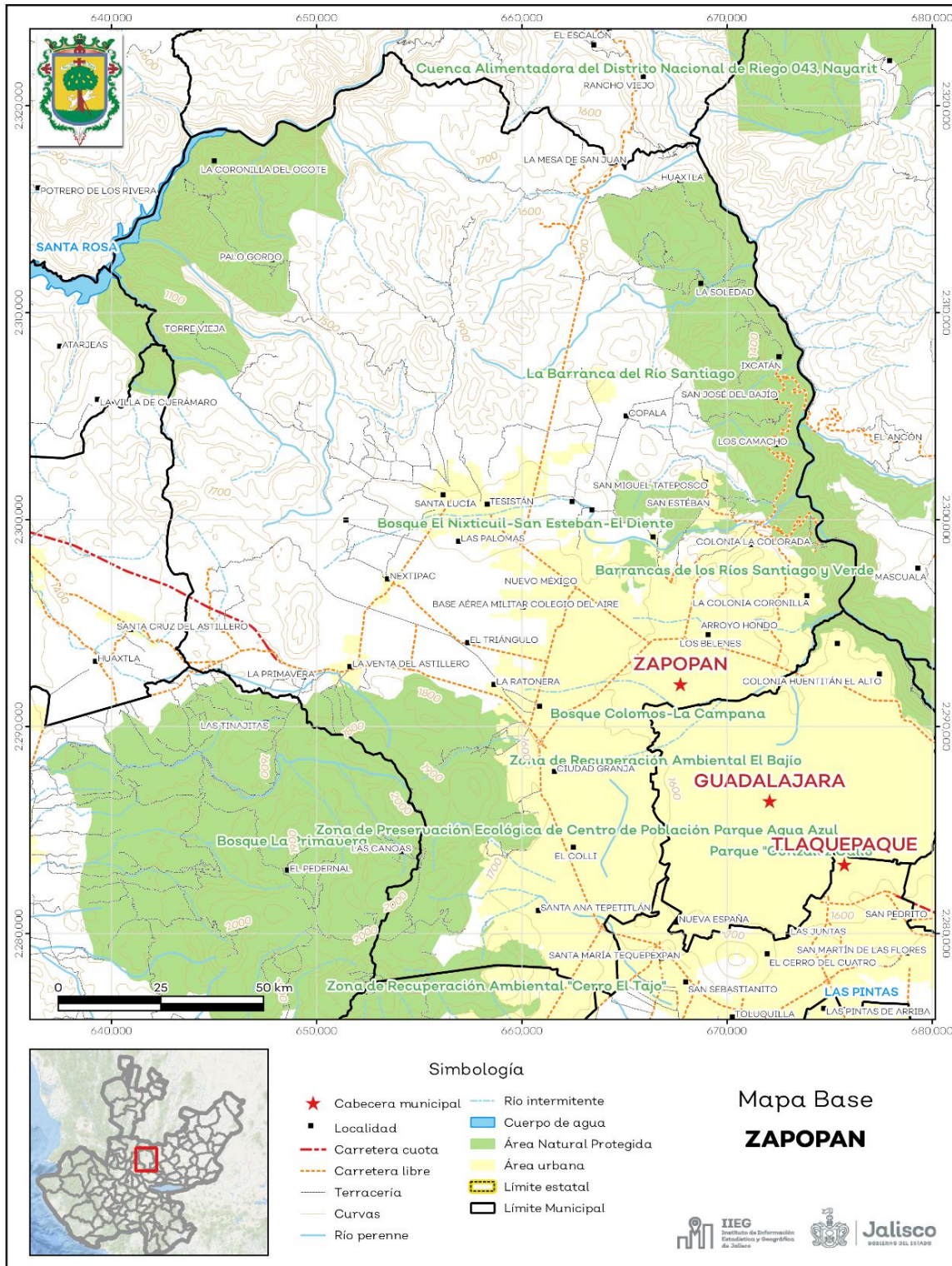
El municipio de Zapopan se localiza en la región Centro del estado de Jalisco. Sus municipios colindantes son Guadalajara, Ixtlahuacán Del Río, Amatitán, Tala, San Cristóbal de la Barranca, El Arenal, Tequila, Tlajomulco de Zúñiga y San Pedro Tlaquepaque (ver mapa 1). Tiene una extensión territorial de 1,017.24 kilómetros cuadrados.

Su cabecera municipal se localiza en las coordenadas 20°43'12.72" latitud norte y -103°23'21.48" de longitud oeste, a una altura de 1,574 metros sobre el nivel del mar (msnm). El territorio municipal, tiene alturas entre los 740 y 2,270 msnm; y una pendiente predominantemente plana menores a 5 grados.

La mayor parte del municipio tiene un clima cálido subhúmedo. La temperatura media anual es de 20.5°C, y su temperatura mínima y máxima promedio oscila entre los 8.4°C y 32.1°C. La precipitación media anual es de 943 milímetros (mm) mientras que la precipitación promedio acumulada es de 648.17 mm.

El municipio está constituido por roca tipo toba en su mayor parte y extrusiva ácida. Los suelos dominantes pertenecen al tipo regosol y feozem (ver tabla 1).

**Mapa 1. Base**



**Fuente:** IIEG, con base en topografía INEGI, CONANP 2015, Marco Geoestadístico INEGI 2020 y Mapa General del Estado de Jalisco 2012



**Tabla 1 Medio físico**

Zapopan, Jalisco

Medio físico		Descripción
Superficie municipal (km <sup>2</sup> )	1,017	El municipio de Zapopan tiene una superficie de 1,017Km <sup>2</sup> . Por su superficie se ubica en la posición 20 con relación al resto de los municipios del estado.
Altura (msnm)	Mínima municipal	740
	Máxima municipal	2,270
	Cabecera municipal	1,574
Pendientes (%)	Planas (< 5°)	43.1
	Lomerío ( 5° - 15°)	23.7
	Montañosas ( > 15°)	33.2
Clima (%)	Cálido subhúmedo	14.6
	Semicálido semihúmedo	85.4
Temperatura (°C)	Máxima promedio	32.1
	Mínima promedio	8.4
	Media anual	20.5
Precipitación (mm)	Media anual	943
Geología (%)	Toba	41.6
	Extrusiva ácida	41.5
	Riolita	6.8
	Vítrea	3.3
	Basalto	2.6
	Otros	4.2
Tipo de suelo (%)	Regosol	56.1
	Feozem	21.7
	Litosol	16.9
	Luvisol	4.1
	Fluvisol	1.1
Cobertura de suelo (%)	Agricultura	21.1
	Asentamiento humano	21.2
	Bosque	32.6
	Cuerpo de agua	0.3
	Pastizal	17.6
	Selva	7.2

**Fuente:** IIEG, con base en: Geología, Edafología, esc. 1:50,000 y Uso de Suelo y Vegetación SVI, esc. 1:250,000, INEGI. Clima, CONABIO. Tomo 1 Geografía y Medio Ambiente de la Enciclopedia Temática Digital de Jalisco. MDE y MDT del conjunto de datos vectoriales, esc. 1:50,000, INEGI. Mapa General del Estado de Jalisco 2012.

## Uso de suelo y vegetación

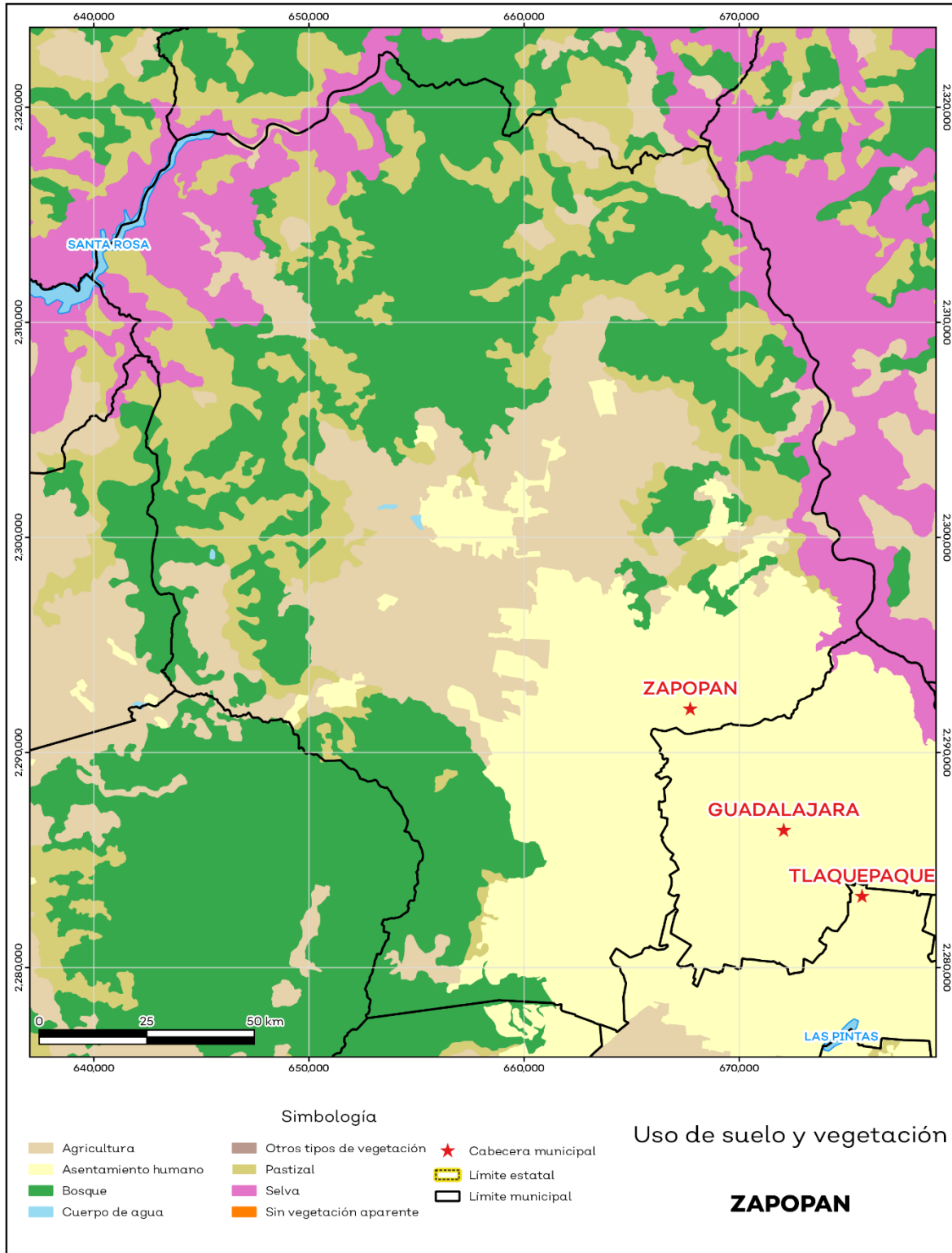
La cobertura del suelo predominante en el municipio es bosque con un 32.6% de su superficie, seguida de asentamiento humanos con 21.2%, los cuerpos de agua solo ocupan el 0.3% del territorio total (ver mapa 2).

La superficie arbórea municipal representa el 29.6% de los cuales el 28.7% corresponde a la vegetación arbórea primaria, la cual no presenta una alteración respecto a su estado natural, y 0.88% a la vegetación arbórea secundaria, que debido a perturbaciones ha sido modificada y muestra un proceso de sucesión vegetal (ver tabla 2).

Tabla 2 Cobertura Arbórea		
Zapopan, Jalisco		
Cobertura	Cantidad %	Comentarios
Primaria Arbórea Baja	18.5	
Primaria Arbórea Mediana	10.2	
Primaria Arbórea Alta	0.0	La cobertura arbórea referida está compuesta por los siguientes tipos de vegetación: bosque de coníferas, bosque de encino, bosque mesófilo de montaña, bosque de pino y bosque de táscate, selva caducifolia, selva subcaducifolia, selva de galería, manglar, palmar natural, vegetación hidrófila y vegetación inducida.
Secundaria Arbórea Baja	0.7	
Secundaria Arbórea Mediana	0.1	
Secundaria Arbórea Alta	0.0	
Total Arbórea	29.6	

**Fuente:** IIEG, con información de datos vectoriales de uso del suelo y vegetación, Serie VI, INEGI 2016.

**Mapa 2. Uso de suelo y vegetación**



Fuente: IIEG, con base en INEGI, 2017

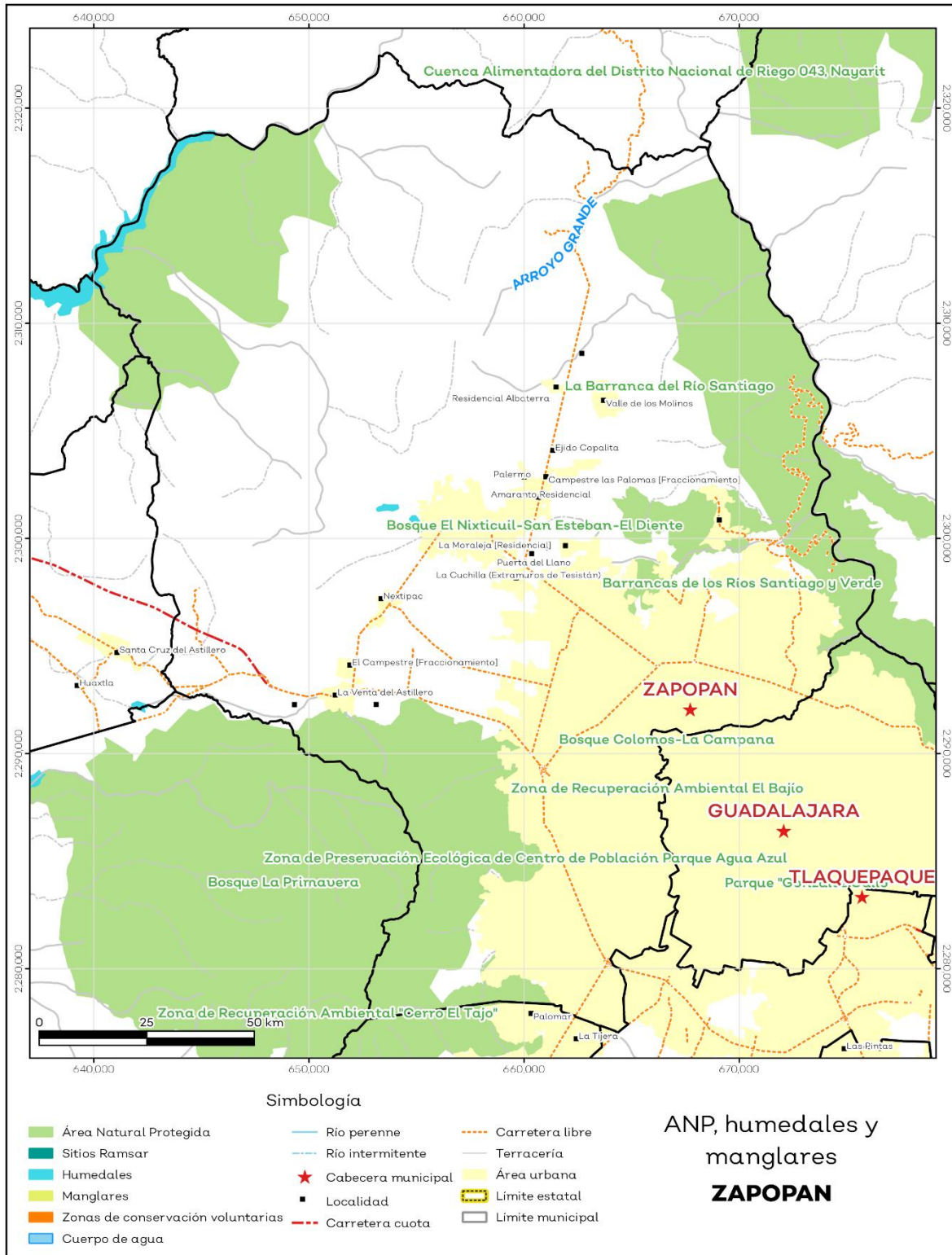
## Áreas naturales protegidas y humedales

Zapopan alberga 6 áreas naturales protegidas, con una superficie de 26,778.29 hectáreas (ha) lo que representa el 26.3% de todo el territorio municipal. Además, se cuenta con 0.3% de humedales (ver mapa 3 y tabla 3).

Tabla 3 ANP y humedales		
Zapopan, Jalisco		
Áreas Naturales	Cantidad %	Descripción
Áreas Naturales Protegidas	26.3	Bosque Colomos-La Campana, Bosque El Nixticuil-San Esteban-El Diente, Bosque La Primavera, La Barranca del Río Santiago, Zona de Recuperación Ambiental "Cerro El Tajo", Zona de Recuperación Ambiental El Bajío.
Sitios Ramsar	0.0	Humedales de importancia internacional.
Humedales	0.4	

**Fuente:** IIEG, con base en CONAGUA 2016, CONANP 2015

**Mapa 3. ANP y humedales**



Fuente: IIEG, con base en CONAGUA 2016, CONANP 2015

## Diversidad ecosistémica

La diversidad de ecosistemas conforme a la cobertura de usos de suelo y vegetación nos dice que la cobertura de mayor dominancia es urbano construido la cual representa el 21.2% municipal, y es catalogada con el rango bajo a nivel estatal. El inverso del índice de Simpson es de 0.85 y nos indica que entre más se acerca al 1 más diversidad ecosistémica de coberturas de suelo hay. El índice de Shannon es de 2.12, en el cual se considera un valor normal si se está entre 2 y 3, valores por debajo de 2 como bajos en diversidad y superiores a 3 son altos en diversidad de ecosistemas (ver tabla 4).

Tabla 4 Diversidad Ecosistémica		
Zapopan, Jalisco		
índice	Cantidad	Comentarios
Inverso de Simpson	0.85	Valor entre más cercano a 1, mayor diversidad ecosistémica de coberturas de uso de suelo y vegetación
Shannon	2.12	El valor varía entre 0.5 y 5. Valor normal entre 2 y 3, valores superiores a 3 son altos en diversidad, valores por debajo de 2 es baja diversidad de ecosistemas
Equitatividad de Shannon	0.74	Se acerca a 0 cuando una cobertura domina y se acerca a 1 cuando comparten abundancia las coberturas

índice	%	Cobertura
Dominancia	21.2	Urbano construido

Fuente: IIEG, 2021

## Sequía

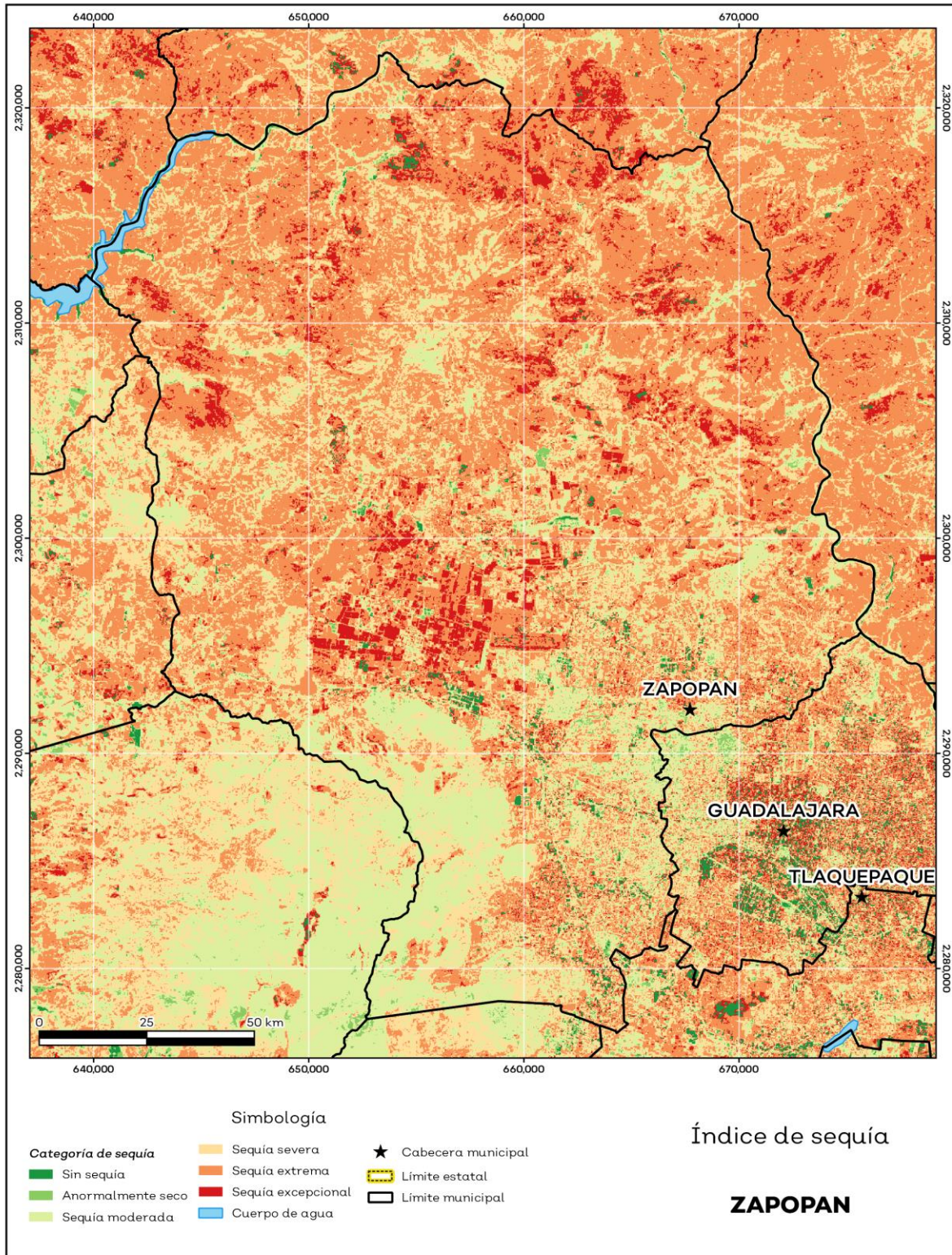
El cambio climático en los últimos años ha traído consigo efectos en los territorios, de allí parte a que se analice el fenómeno natural de la sequía y la escasez de los recursos hídricos.

De la superficie dedicada a las actividades agrícolas el 98.5% presentó alguna categoría de sequía en el año 2020 (ver mapa 4 y tabla 5). Las sequías son causadas principalmente por la escasez de precipitaciones pluviales, la cual puede derivar en una insuficiencia de recursos hídricos necesarios para abastecer la demanda existente, por ello su análisis es trascendental.

Tabla 5 Sequía			
Zapopan, Jalisco			
Categoría de sequía	Cantidad Agrícola (%)	Cantidad Municipal (%)	Comentarios
Sin sequía	0.7	1.2	
Anormalmente seco	0.8	0.8	Anormalmente seco es una condición de sequedad, no es una categoría de sequía. Se muestran 2 cantidades en porcentajes: la agrícola es el porcentaje de la superficie afectada de las áreas agrícolas conforme a la delimitación de frontera agrícola; y el porcentaje municipal se refiere a toda la superficie del municipio sin importar la cobertura de uso de suelo y vegetación sin incluir los cuerpos de agua.
Sequía moderada	6.1	14.8	
Sequía severa	20.1	26.7	
Sequía extrema	55.4	49.2	
Sequía excepcional	16.9	7.0	

Fuente: IIEG, con base en imágenes Landsat, 2020

**Mapa 4. Índice de sequía de diferencia normalizado**



Fuente: IIEG, con base en imágenes Landsat, 2020

## Precipitación

Del análisis de la precipitación media mensual histórica con registros hasta el 2019 del municipio Zapopan tenemos que la precipitación acumulada promedio es de 648.17 mm; la media del mes de enero es de 27.70 mm, la mínima de 13.00 mm y la máxima de 40.00 mm; mientras que en julio la precipitación media es de 105.31 mm, la mínima de 63.89 mm y máxima de 225.00 mm (ver mapa 5 y tabla 6).

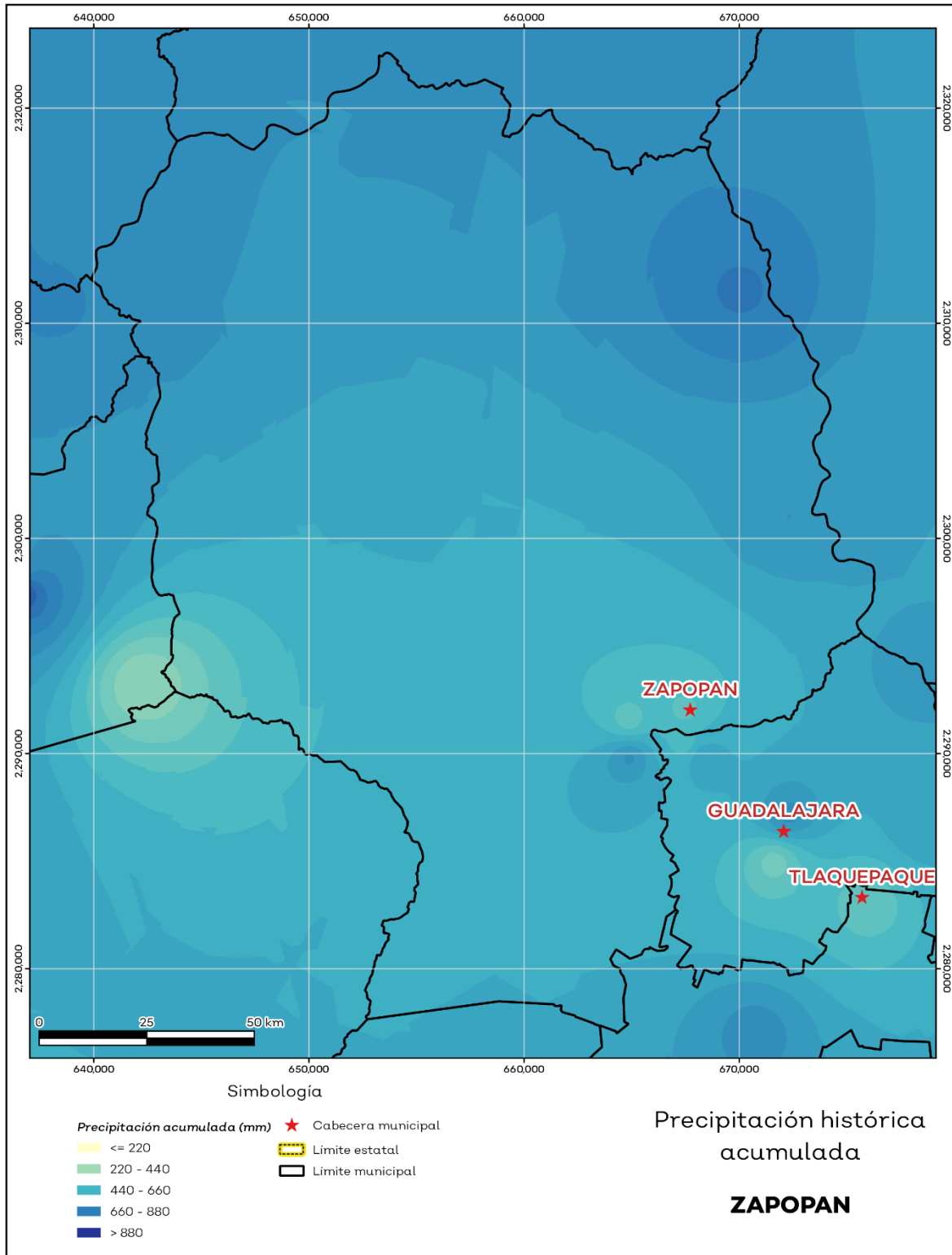
**Tabla 6 Precipitación media mensual y acumulada**

Zapopan, Jalisco				
Mes	Promedio (mm)	Mínima (mm)	Máxima (mm)	Comentarios
Enero	27.70	13.00	40.00	
Febrero	29.74	14.00	46.00	
Marzo	38.26	17.00	59.00	
Abril	42.51	9.00	67.00	
Mayo	51.22	15.00	77.00	
Junio	86.08	0.00	189.00	
Julio	105.31	63.89	225.00	Registros de precipitación histórica media mensual.
Agosto	92.31	59.08	171.00	
Septiembre	72.90	46.42	119.00	
Octubre	43.27	26.98	50.00	
Noviembre	27.69	9.00	37.00	
Diciembre	24.55	9.00	31.00	
Acumulada	648.17	356.69	834.00	Registros de precipitación histórica acumulada.

**Fuente:** IIEG, con base en datos de precipitación de 1882-2019 del SMN



**Mapa 5. Precipitación histórica acumulada**



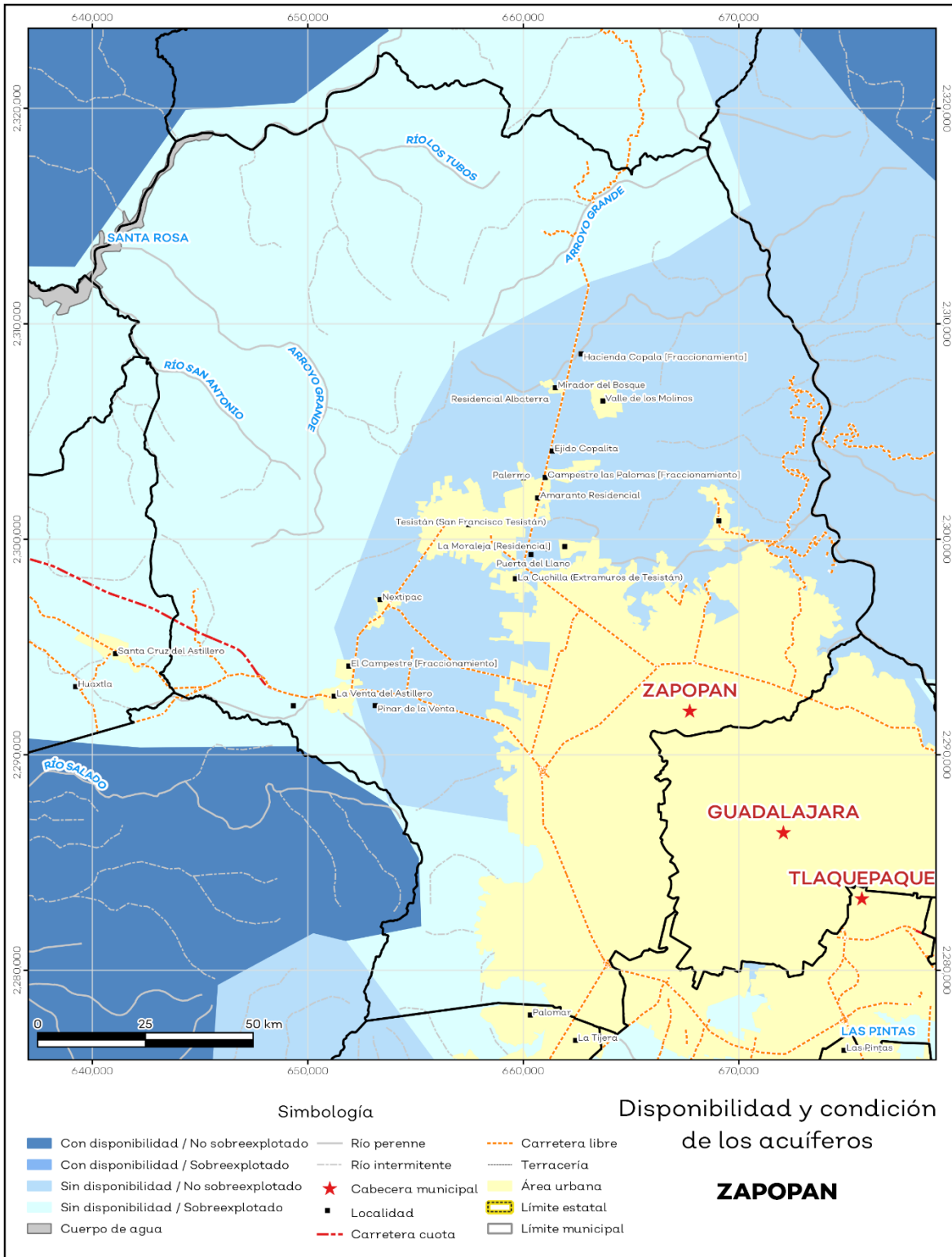
Fuente: IIEG, con base en datos de precipitación de 1882-2019 del SMN

## Recursos hídricos

Los tipos de recursos hídricos del municipio están constituidos por aguas subterráneas, ríos y lagos. El territorio está ubicado dentro de 6 acuíferos de los cuales el 99.8% no tienen disponibilidad y el 0.2% se encuentra con disponibilidad de agua subterránea (ver mapa 6 y tabla 7).

Tabla 7 Acuíferos		
Zapopan, Jalisco		
Estatus	Cantidad %	Comentarios
Con disponibilidad	0.2	
Sin disponibilidad	99.8	Reporte de CONAGUA del estatus del acuífero hasta el 2020.
No sobreexplotado	48.5	
Sobreexplotado	51.5	

**Mapa 6. Acuíferos**



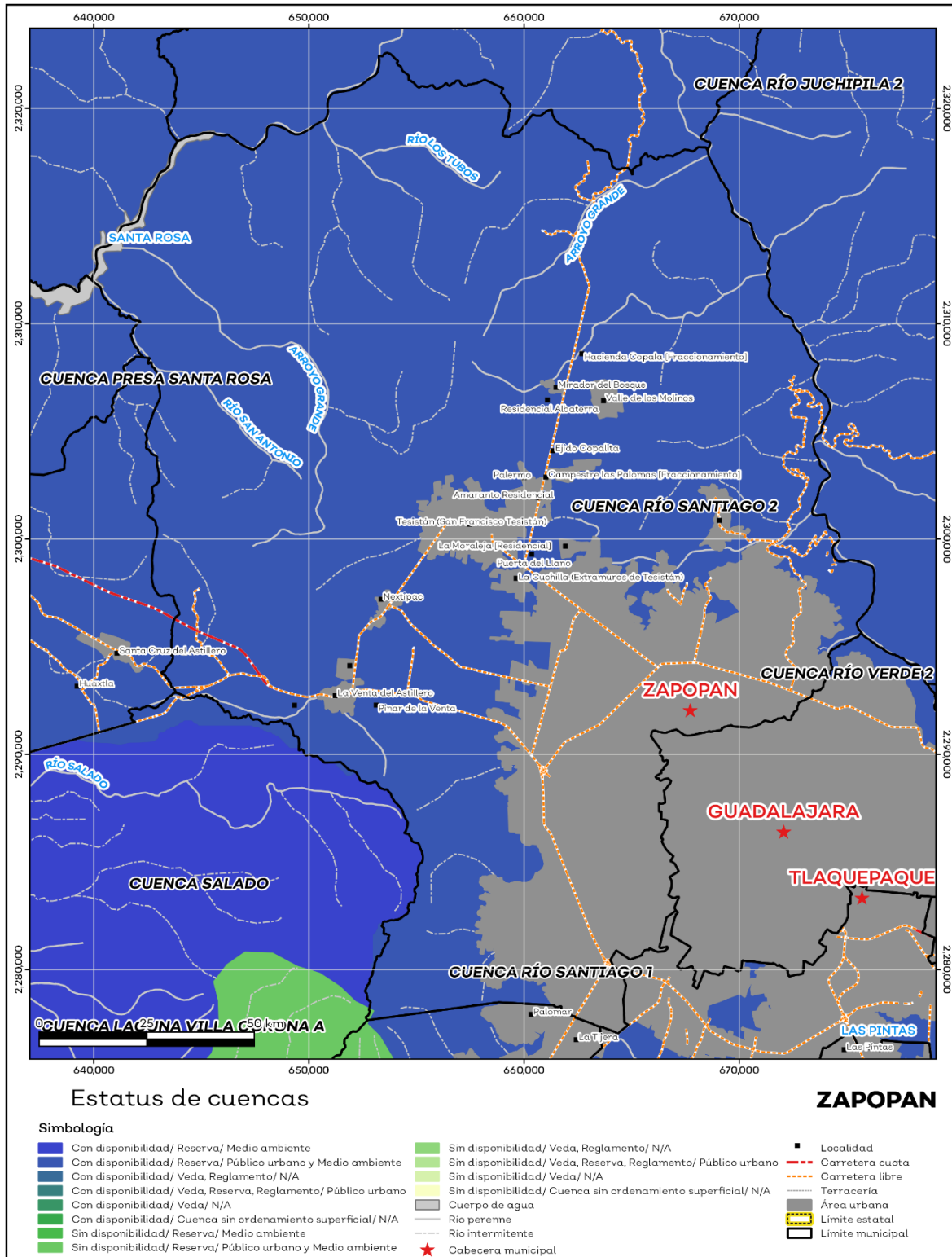
Fuente: IIEG, con base en CONAGUA, 2021

El territorio municipal está dentro de las cuencas Laguna Villa Corona A, Presa Santa Rosa, Río Santiago 1, Río Santiago 2, Río Salado de las cuales el 100.00% tienen disponibilidad y el 0.0% presentan déficit de disponibilidad de agua superficial (ver mapa 7 y tabla 8).

Tabla 8 Cuencas		
Zapopan, Jalisco		
Estatus	Cantidad %	Comentarios
Con disponibilidad	100.0	
Sin disponibilidad	0.0	
Tipos de Ordenamiento		Cantidad %
Reserva	100.0	Reporte de CONAGUA del estatus de cuencas hasta el 2020.
Veda	0.0	
Veda y reglamento	0.0	
Veda, reserva y reglamento	0.0	
Cuenca sin ordenamiento superficial	0.0	

**Fuente:** IIEG, con base en CONAGUA, 2021

**Mapa 7. Cuencas**



Fuente: IIEG, con base en CONAGUA, 2021

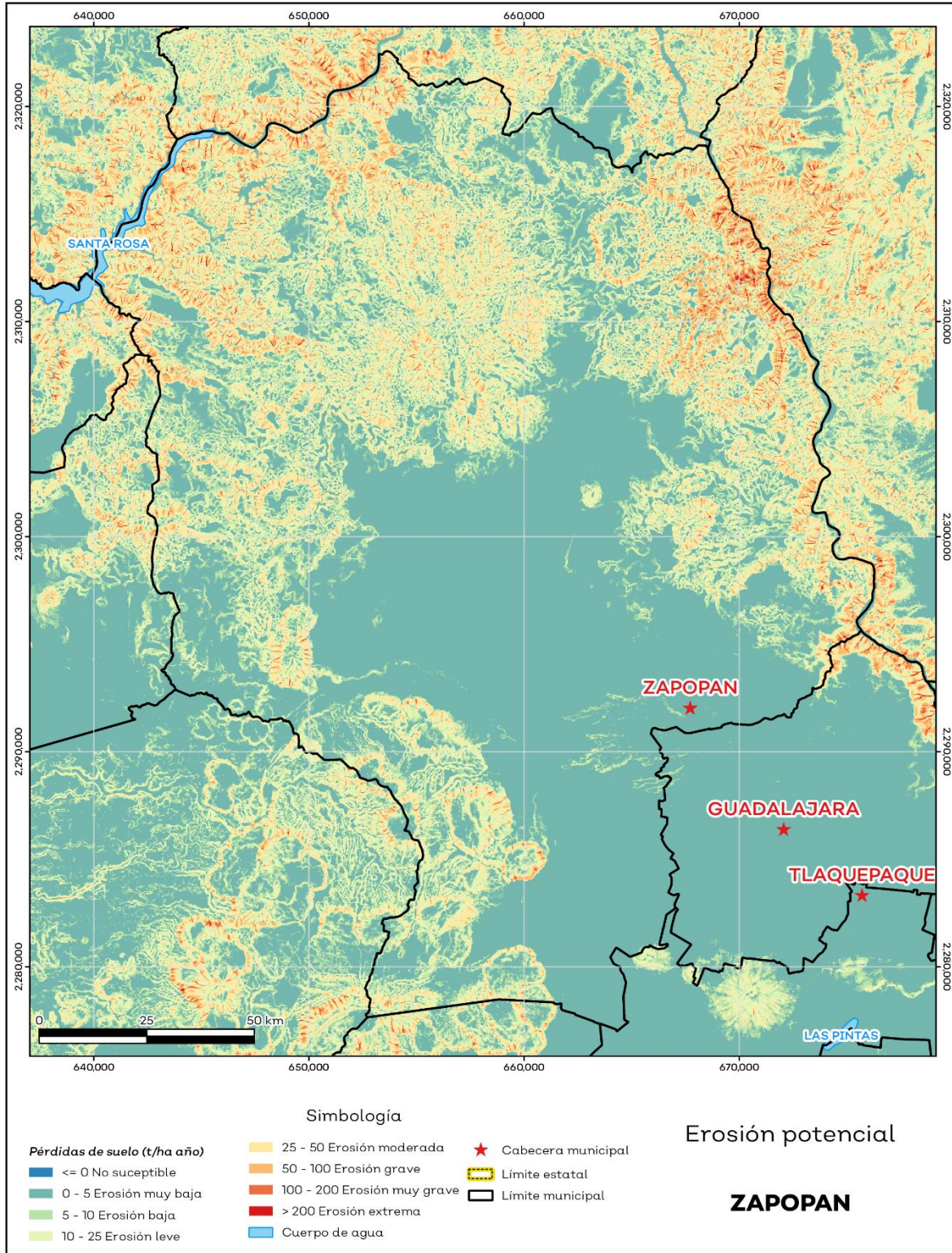
## Erosión potencial

La erosión potencial que pronostica la pérdida de suelo como consecuencia de la influencia del relieve, el viento y el agua, nos indica que en el municipio se tienen en su mayoría pérdidas de suelo de 0 - 5 t/ha.año catalogadas como erosión muy baja (ver mapa 8 y tabla 9).

Tabla 9 Erosión potencial			
Zapopan, Jalisco			
Pérdidas de suelo t/ha.año	Clasificación	Cantidad %	Comentarios
0	Zonas no susceptibles al proceso erosivo, como pueden ser espacios urbanos, carreteras o embalses.	0.0	
0 a 5	Zonas con niveles de erosión muy bajos y pérdidas de suelo tolerables. No hay erosión neta.	51.2	
5 a 10	Zonas con niveles de erosión bajos y pérdidas de suelo que puede ser tolerables. Probablemente no hay erosión neta.	10.6	
10 a 25	Zonas con procesos erosivos leves. Existe erosión, aunque no es apreciable a simple vista.	21.0	En el cálculo no se incluyeron los cuerpos de agua por considerarse zonas no susceptibles al proceso erosivo.
25 a 50	Zonas con procesos erosivos moderados. Existe erosión, aunque puede no ser apreciable a simple vista.	12.4	
50 a 100	Zonas con procesos erosivos graves. Existe erosión y es apreciable a simple vista.	3.6	
100 a 200	Zonas con procesos erosivos muy graves. Existe erosión y es manifiesta a simple vista.	0.7	
Más de 200	Zonas con procesos erosivos extremos. Existe erosión y es evidente a simple vista.	0.1	

**Fuente:** IIEG, con base en datos de precipitación de 1882-2019 del SMN, Modelo digital de elevaciones INEGI 2013, FAO 2003

**Mapa 8. Erosión potencial**



Fuente: IIEG, con base en datos de precipitación de 1882-2019 del SMN, Modelo digital de elevaciones INEGI 2013, FAO 2003

## Infraestructura

Por último, el municipio cuenta con 16 servicios públicos, de los cuales destacan 634 escuelas, seguido de 408 instalaciones deportivas o de recreación y templos con 260 (ver tabla 10).

Tabla 10 Infraestructura		
Zapopan, Jalisco		
Infraestructura	Descripción	
Infraestructura (km)	Carreteras	
	Caminos	
Tipo de servicios	Cantidad	Comentarios
Aeródromo Civil	0	
Cementerio	11	
Centro Comercial	26	
Centro de Asistencia Médica	68	
Escuela	634	
Estación de Transporte Terrestre	0	
Instalación de Comunicación	0	
Instalación de Servicios	0	La información presentada en esta tabla corresponde a los servicios concentrados en localidades mayores a 2,500 habitantes.
Instalación Deportiva o Recreativa	408	
Instalación Diversa	0	
Instalación Gubernamental	11	
Mercado	24	
Plaza	82	
Pozo	2	
Tanque de Agua	16	
Templo	260	

**Fuente:** IIEG, con base en red Nacional de Caminos INEGI 2019. Mapa General del Estado de Jalisco 2012. Marco Geoestadístico Nacional, servicios e información complementaria, INEGI 2020.





**IIEG**  
Instituto de Información  
Estadística y Geográfica  
de Jalisco

# Demografía y Sociedad

Zapopan  
Diagnóstico del municipio  
Agosto 2021



**Jalisco**  
GOBIERNO DEL ESTADO

## Aspectos Demográficos

El municipio de Zapopan pertenece a la Región Centro, su población en 2020, según el Censo de Población y Vivienda 2020, era de 1,476,491 personas; 48.8 por ciento hombres y 51.2 por ciento mujeres; los habitantes del municipio representaban el 27.9 por ciento del total regional (ver tabla 1). Comparando este monto poblacional con el del año 2015, se obtiene que la población municipal aumentó un 10.83 por ciento en cinco años.

Tabla 1 Población por sexo, porcentaje en el municipio						
Zapopan, Jalisco						
Clave	Municipio	Población total 2015	Población 2020			
			Total	Porcentaje en el municipio	Hombres	Mujeres
120	Zapopan	1,332,272	1,476,491	100%	720,592	755,899

Fuente: IIEG con base en INEGI, Censo de Población y Vivienda 2020 y Encuesta Intercensal 2015.

El municipio en 2020 contaba con 210 localidades, de éstas, 21 eran de dos viviendas y 67 de una. La localidad de Zapopan es la más poblada con 1,257,547 personas, y representa el 85.2% de la población; le siguen Tesistán (San Francisco Tesistán) con el 6.2%, Valle de los Molinos con el 2.7%, Campestre las Palomas [Fraccionamiento] con el 1% y La Cuchilla (Extramuros de Tesistán) con el 0.9% del total municipal (ver tabla 2).

Tabla 2 Población por sexo, porcentaje en el municipio						
Zapopan, Jalisco						
Clave	Municipio/Localidad	Población total 2010	Población 2020			
			Total	Porcentaje en el municipio	Hombres	Mujeres
0120	Zapopan	1,243,756	1,476,491	100.0	720,592	755,899
0001	Zapopan	1,142,483	1,257,547	85.2	612,149	645,398
0231	Tesistán (San Francisco Tesistán)	62,397	91,631	6.2	45,208	46,423
0758	Valle de los Molinos		39,327	2.7	19,403	19,924
0430	Campestre las Palomas [Fraccionamiento]		14,049	1.0	6,905	7,144
0062	La Cuchilla (Extramuros de Tesistán)	1,712	13,242	0.9	6,525	6,717

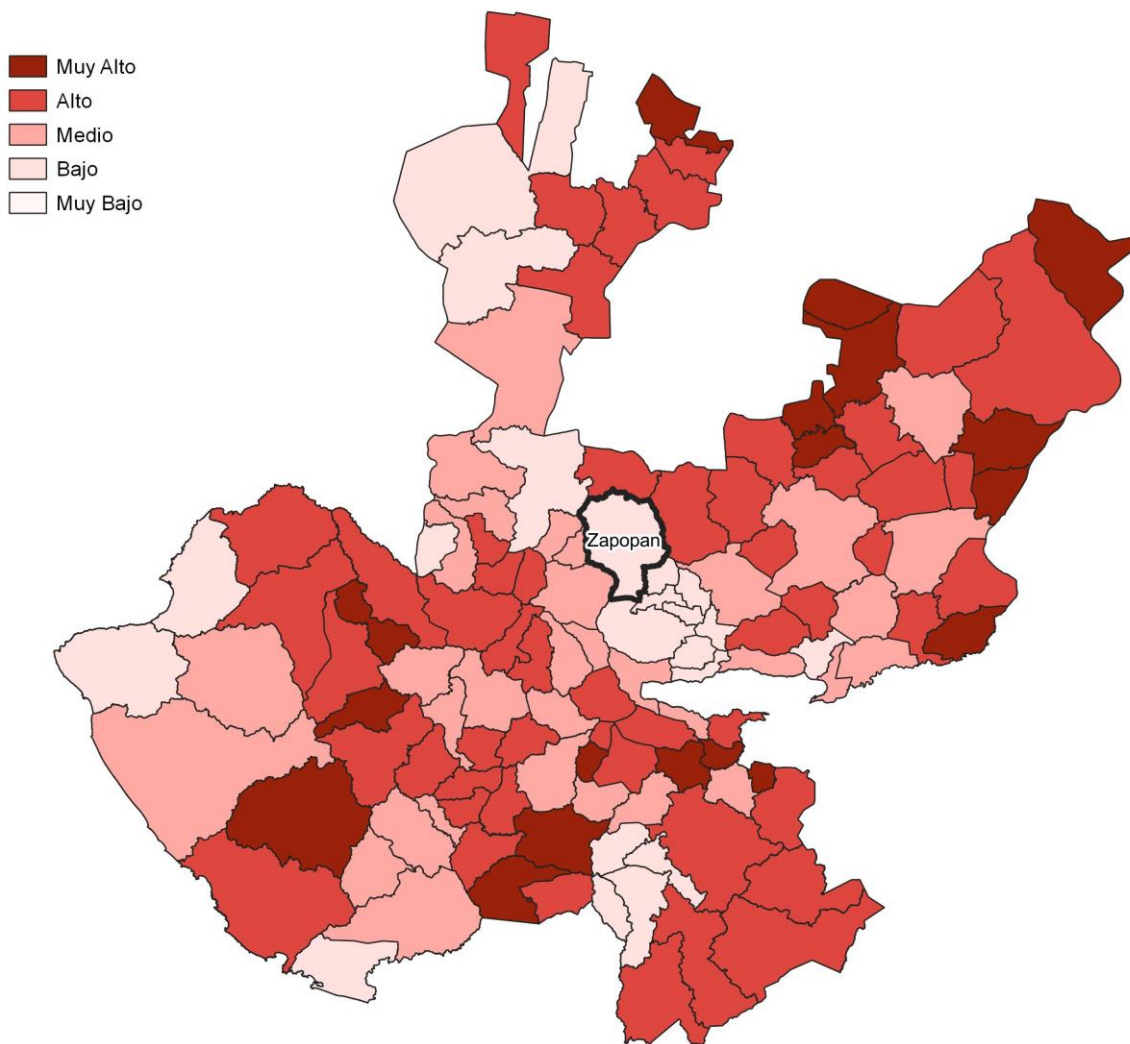
Fuente: IIEG, con base en INEGI, Censos y conteos nacionales, 2010-2020.

## Intensidad migratoria

El estado de Jalisco tiene una añeja tradición migratoria a Estados Unidos que se remonta hacia finales del siglo XIX. Se estima que 1.4 millones de personas nacidas en Jalisco habitan en Estados Unidos y que alrededor de 2.6 millones de personas nacidas en aquel país son hijos de padres jaliscienses.

De acuerdo al índice de intensidad migratoria calculado por el Consejo Nacional de Población (CONAPO) con datos del censo de población de 2010 del INEGI, Jalisco tiene un grado alto de intensidad migratoria, y tiene el lugar decimotercero entre las entidades federativas del país con mayor intensidad migratoria.

**Mapa 1 Grado de Intensidad migratoria a Estados Unidos. Jalisco, 2010**



**Fuente:** IIEG, con base en estimaciones del CONAPO, 2010

Los indicadores de este índice señalan que en Zapopan el 2.73 por ciento de las viviendas del municipio se recibieron remesas en 2010, en un 1.13 por ciento se reportaron emigrantes del quinquenio anterior (2005-2010), en el 1.01 por ciento se registraron migrantes circulares del quinquenio anterior, así mismo el 1.1 por ciento de las viviendas contaban con migrantes de retorno del quinquenio anterior (ver tabla 3).

Tabla 3 Índice y grado de intensidad migratoria e indicadores socioeconómicos	
Zapopan, 2010	
Índice y grado de intensidad migratoria e indicadores socioeconómicos	Valores
Índice de intensidad migratoria	-0.6364
Grado de intensidad migratoria	bajo
Total de viviendas	318555
% Viviendas que reciben remesas	2.73
% Viviendas con emigrantes en Estados Unidos del quinquenio anterior	1.13
% Viviendas con migrantes circulares del quinquenio anterior	1.01
% Viviendas con migrantes de retorno del quinquenio anterior	1.1
Lugar que ocupa en el contexto estatal	121
Lugar que ocupa en el contexto nacional	1638

**Fuente:** IIEG, con base en estimaciones del CONAPO con base en el INEGI, muestra del diez por ciento del Censo de Población y Vivienda 2010.

Cabe señalar que en el cálculo previo del índice de intensidad migratoria, que fue en el año 2000, la unidad de observación eran los hogares y Zapopan ocupaba el lugar 119 con grado bajo, donde el porcentaje de hogares que recibieron remesas fue del 4 %, hogares con emigrantes en Estados Unidos del quinquenio anterior 3.21%, mientras que el 1.13% de los hogares tenían migrantes circulares del quinquenio anterior y 0.95% migrantes de retorno (ver tabla 4).

**Tabla 4 Índice y grado de intensidad migratoria e indicadores socioeconómicos**

Zapopan, 2000	
Índice y grado de intensidad migratoria e indicadores socioeconómicos	Valores
Índice de intensidad migratoria	-0.28852
Grado de intensidad migratoria	bajo
Total de hogares	238 927
% Hogares que reciben remesas	4
% Hogares con emigrantes en Estados Unidos del quinquenio anterior	3.21
% Hogares con migrantes circulares del quinquenio anterior	1.13
% Hogares con migrantes de retorno del quinquenio anterior	0.95
Lugar que ocupa en el contexto estatal	119

**Fuente:** IIEG, con base en datos del Consejo Nacional de Población. Colección: Índices Sociodemográficos. Diciembre de 2001.

## Pobreza multidimensional

La pobreza está asociada a condiciones de vida que vulneran la dignidad de las personas, limitan sus derechos y libertades fundamentales, impiden la satisfacción de sus necesidades básicas e imposibilitan su plena integración social. De acuerdo con esta concepción, una persona se considera en situación de pobreza multidimensional cuando sus ingresos son insuficientes para adquirir los bienes y los servicios que requiere para satisfacer sus necesidades y presenta carencia en al menos uno de los siguientes seis indicadores: rezago educativo, acceso a los servicios de salud, acceso a la seguridad social, calidad y espacios de la vivienda y servicios básicos en la vivienda.

La metodología para medir el fenómeno de la pobreza fue desarrollada por el Consejo Nacional de Evaluación de la Política de Desarrollo Social (CONEVAL) y permite profundizar en el estudio de la pobreza, ya que además de medir los ingresos, como tradicionalmente se realizaba, se analizan las carencias sociales desde una óptica de los derechos sociales. Estos componentes permitirán dar un seguimiento puntual de las carencias sociales y el bienestar económico de la población, además de proporcionar elementos para el diagnóstico y seguimiento de la situación de la pobreza en nuestro país, desde un enfoque novedoso y consistente con las disposiciones legales aplicables y que retoma los estudios académicos recientes en materia de medición de la pobreza. En términos generales, de acuerdo a su ingreso y a su índice de privación social, se propone la siguiente clasificación:

**Pobres multidimensionales.** - Población con ingreso inferior al valor de la línea de bienestar y que padece al menos una carencia social.

**Vulnerables por carencias sociales.** - Población que presenta una o más carencias sociales, pero cuyo ingreso es superior a la línea de bienestar.

**Vulnerables por ingresos.** - Población que no presenta carencias sociales y cuyo ingreso es inferior o igual a la línea de bienestar.

**No pobre multidimensional y no vulnerable.** - Población cuyo ingreso es superior a la línea de bienestar y que no tiene carencia social alguna.

**Tabla 5 Pobreza Multidimensional**

**Zapopan, 2015-2020**

Indicadores de incidencia	Porcentaje		Personas		Carencias promedio	
	2015	2020	2015	2020	2015	2020
<b>Pobreza multidimensional</b>						
Población en situación de pobreza multidimensional	28.1	26.6	382,961	387,944	1.9	2.1
Población en situación de pobreza multidimensional moderada	26.1	23.9	356,443	348,103	1.8	1.9
Población en situación de pobreza multidimensional extrema	1.9	2.7	26,518	39,841	3.5	3.4
Población vulnerable por carencias sociales	29.1	31.5	396,640	459,843	1.6	1.8
Población vulnerable por ingresos	7.5	7.6	101,696	111,136		
Población no pobre multidimensional y no vulnerable	35.4	34.3	482,136	499,730		
<b>Privación social</b>						
Población con al menos una carencia social	57.2	58.1	779,601	847,786	1.8	1.9
Población con al menos tres carencias sociales	9.5	11.3	129,767	164,622	3.4	3.3
<b>Indicadores de carencias sociales</b>						
Rezago educativo	13.6	11.0	185,985	160,754	2.4	2.4
Acceso a los servicios de salud	15.3	34.1	208,760	498,124	2.5	2.4
Acceso a la seguridad social	45.4	47.6	618,738	694,929	1.9	2.1
Calidad y espacios de la vivienda	7.5	5.8	102,891	84,547	2.7	2.6
Acceso a los servicios básicos en la vivienda	5.3	2.3	71,837	33,787	2.9	3.0
Acceso a la alimentación	13.2	11.5	179,751	167,439	2.4	2.5
<b>Bienestar</b>						
Población con un ingreso inferior a la línea de bienestar mínimo	7.1	7.5	96,480	109,718	1.9	1.6
Población con un ingreso inferior a la línea de bienestar	35.5	34.2	484,657	499,080	1.5	2.1

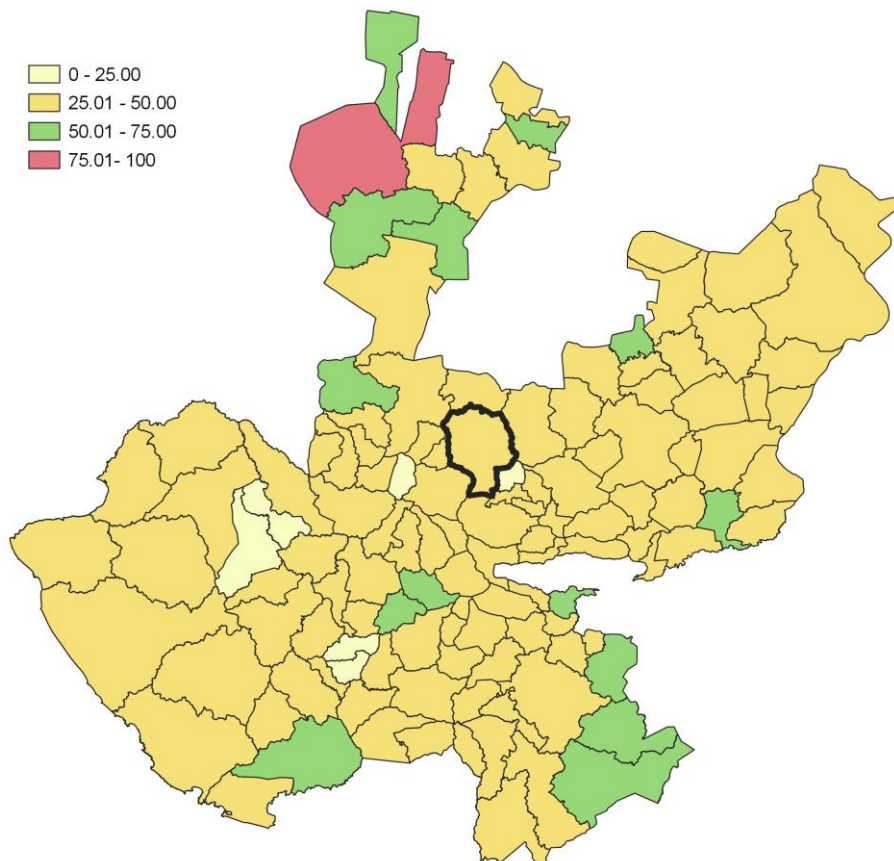
**Fuente:** Elaborado por el IIEG con base en estimaciones del CONEVAL con base en el Modelo Estadístico 2015 para la continuidad del MCS-ENIGH, la Encuesta Intercensal 2015, el Modelo Estadístico 2020 para la continuidad del MCS-ENIGH y la muestra del Censo de Población y Vivienda 2020.

En la tabla 5 se muestran los datos actualizados a 2020 del porcentaje y número de personas en situación de pobreza, vulnerable por carencias sociales, vulnerable por ingresos, no pobre y no vulnerable. En Zapopan el 26.6 por ciento de la población se encuentra en situación de pobreza, es decir, 387,944 personas comparten esta situación en el municipio, así mismo el 31.5 por ciento (459,843 personas) de la población es vulnerable por carencias sociales, el 7.6 por ciento es vulnerable por ingresos y 34.3 por ciento es no pobre y no vulnerable.

Es importante agregar que en 2020 el 2.7 por ciento de la población de Zapopan presentó pobreza extrema, mientras que para el 2015 presentó un 1.9 por ciento, es decir, 26,518 personas (2015); por otro lado, en 2020 un 23.9 por ciento de la población estaba en pobreza moderada (348,103 personas) y para 2015 su porcentaje 26.1 por ciento, en datos absolutos 356,443 habitantes.

De los indicadores de carencias sociales en 2020, destaca que el indicador acceso a la seguridad social es el más alto con un 47.6 por ciento, que en términos relativos se trata de 694,929 habitantes. El que menos porcentaje acumula es el de acceso a los servicios básicos en la vivienda, con el 2.3 por ciento.

**Mapa 2 Porcentaje de población con pobreza multidimensional por municipio. Jalisco, 2020**



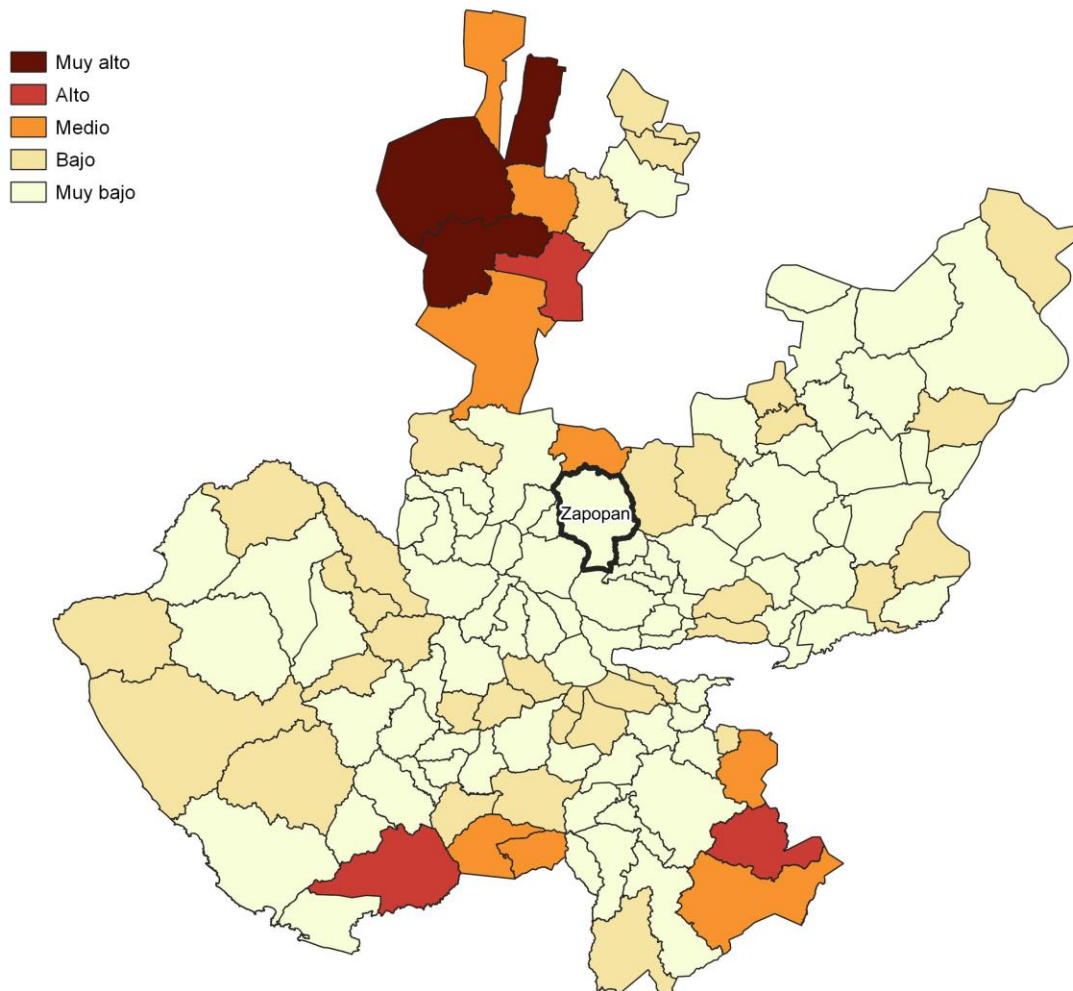
**Fuente:** Elaborado por el IIEG con base en estimaciones del CONEVAL con base en el Modelo Estadístico 2020 para la continuidad del MCS-ENIGH y la muestra del Censo de Población y Vivienda 2020.



## Marginación

La construcción del índice para las entidades federativas, regiones y municipios considera cuatro dimensiones estructurales de la marginación: falta de acceso a la educación (población analfabeta de 15 años o más y población sin primaria completa de 15 años o más); residencia en viviendas inadecuadas (sin disponibilidad de agua entubada, sin drenaje ni servicio sanitario exclusivo, con piso de tierra, sin disponibilidad de energía eléctrica y con algún nivel de hacinamiento); percepción de ingresos monetarios insuficientes (ingresos hasta 2 salarios mínimos) y residir en localidades pequeñas con menos de 5 mil habitantes. En la tabla 6 se presentan los indicadores que componen el índice de marginación para el 2020 del municipio. En donde se ve que Zapopan cuenta con un grado de marginación Muy Bajo, y que la mayoría de sus carencias son ligeramente similares a las del promedio estatal; destaca que la población de 15 años o más sin educación básica es de 19.64 por ciento, y que el 46.1 por ciento de la población gana menos de dos salarios mínimos.

**Mapa 3 Índice de marginación por municipio. Jalisco, 2015**



**Fuente:** IIEG, con base en estimaciones del CONAPO, 2015

Las principales localidades del municipio tienen en su mayoría un grado de marginación muy bajo. En particular se ve que Tesistán (San Francisco Tesistán) tiene los más altos porcentajes de población sin primaria completa (27%) y analfabeta (2.3%), Campestre las Palomas [Fraccionamiento] tiene los más bajos porcentajes de población sin primaria completa (10.1%) y analfabeta con 0.4% (ver tabla 6).

Tabla 6 Grado de marginación e indicadores sociodemográficos							
Zapopan, 2020							
Municipio / Localidad		Grado	% Población de 15 años o más analfabeta	% Población de 15 años o más sin educación básica	% Población en localidades con menos de 5000 habitantes	% Población ocupada con ingreso de hasta 2 salarios mínimos	% Viviendas particulares habitadas que no disponen de refrigerador
Clave	Nombre						
	Jalisco	Muy Bajo	2.9	29.5	16.2	55.9	
120	Zapopan	Muy Bajo	1.5	19.6	3.3	46.1	
1	Zapopan	Muy bajo	1.5	19.1			1.9
231	Tesistán (San Francisco Tesistán)	Muy bajo	2.3	27.0			2.6
758	Valle de los Molinos	Muy bajo	1.2	24.4			5.5
43	Campestre las Palomas [Fraccionamiento]	Muy bajo	0.4	10.1			1.5
62	La Cuchilla (Extramuros de Tesistán)	Muy bajo	0.9	21.6			7.2

\* Para el cálculo de los índices estatales y municipales, estos indicadores corresponden a los porcentajes de ocupantes en viviendas.

**Fuente:** Elaborado por el IIEG con base en CONAPO, índice de marginación por localidad, 2020.

Respecto a las carencias en la vivienda, las localidades de Zapopan, Tesistán (San Francisco Tesistán), Valle de los Molinos, Campestre las Palomas [Fraccionamiento] y La Cuchilla (Extramuros de Tesistán) comparten los más altos porcentajes de viviendas sin excusado con el 0%; del mismo modo la localidad de Campestre las Palomas [Fraccionamiento] tiene los más altos porcentajes de viviendas sin energía eléctrica con el 0.1%; por otra parte, la localidad de Tesistán (San Francisco Tesistán) tiene los más altos porcentajes de viviendas sin agua entubada con el 0.3%; a su vez la localidad de Tesistán (San Francisco Tesistán) tiene los más altos porcentajes de viviendas con piso de tierra con el 1.6%; finalmente, la localidad de La Cuchilla (Extramuros de Tesistán) tiene los más altos porcentajes de viviendas sin refrigerador con el 7.2% (ver tabla 7).

**Tabla 7 Grado de marginación e indicadores sociodemográficos**

Zapopan, 2010							
Municipio / Localidad		Grado	% Viviendas particulares habitadas sin excusado*	% Viviendas particulares habitadas sin energía eléctrica*	% Viviendas particulares habitadas sin disponibilidad de agua entubada*	**Promedio de ocupantes por cuarto en viviendas particulares habitadas	% Viviendas particulares habitadas con piso de tierra
Clave	Nombre						
	Jalisco	Muy Bajo	0.6	0.3	0.8	14.0	1.7
120	Zapopan	Muy Bajo	0.0	0.1	0.3	9.8	1.5
1	Zapopan	Muy bajo	0.0	0.0	0.2	15.0	1.5
231	Tesistán (San Francisco Tesistán)	Muy bajo	0.0	0.0	0.3	23.5	1.6
758	Valle de los Molinos	Muy bajo	0.0	0.0	0.1	19.0	0.3
43	Campestre las Palomas [Fraccionamiento]	Muy bajo	0.0	0.1	0.1	10.3	0.6
62	La Cuchilla (Extramuros de Tesistán)	Muy bajo	0.0	0.0	0.0	19.8	1.4

\* Para el cálculo de los índices estatales y municipales, estos indicadores corresponden a los porcentajes de ocupantes en viviendas.

\*\* Para el dato estatal y municipal se considera el porcentaje de viviendas con algún nivel de hacinamiento

**Fuente:** IIEG, con base en CONAPO, Índices de marginación por entidad federativa, municipal y a nivel localidad, 2010 Índices sociodemográficos

Nota: El dato del estado y del municipio es 2015

## Índices Sociodemográficos

A manera de recapitulación, el municipio de Zapopan en 2020, ocupaba a nivel estatal el lugar 124 en el índice de marginación con un grado muy bajo, en pobreza multidimensional se localiza en el lugar 121, con el 26.1 por ciento de su población en pobreza moderada y 1.9 por ciento en pobreza extrema; y en cuanto al índice de intensidad migratoria el municipio tiene un grado bajo y ocupa el lugar 121 entre todos los municipios del estado (ver tabla 8).

**Tabla 8 Población total, grado de Marginación e Intensidad Migratoria y situación de pobreza**

Zapopan									
Clave	Municipio	Población	Marginación 2020		Pobreza Multidimensional 2015			Intensidad Migratoria 2010	
			Grado	Lugar	Moderada	Extrema	Lugar	Grado	Lugar
14	Jalisco	8,348,151	Muy Bajo	28	28.4	3.0	7	Alto	13
029	Cuquío	17,820	Bajo	27	47.3	9.2	27	Alto	21
039	Guadalajara	1,385,629	Muy Bajo	125	24.0	1.4	124	Bajo	122
044	Ixtlahuacán de los Membrillos	67,969	Muy Bajo	94	26.5	1.7	120	Bajo	115
045	Ixtlahuacán del Río	20,465	Bajo	44	39.4	6.4	67	Alto	39
051	Juanacatlán	30,855	Muy Bajo	118	19.6	1.7	125	Bajo	107
070	El Salto	232,852	Muy Bajo	107	35.2	4.0	94	Bajo	117
071	San Cristóbal de la Barranca	2,924	Medio	12	41.2	7.7	52	Alto	24
097	Tlajomulco de Zúñiga	727,750	Muy Bajo	122	30.0	2.1	117	Bajo	123
098	Tlaquepaque	687,127	Muy Bajo	123	31.4	3.3	112	Bajo	124
101	Tonalá	569,913	Muy Bajo	119	33.5	3.9	100	Bajo	119
<b>120</b>	<b>Zapopan</b>	<b>1,476,491</b>	<b>Muy Bajo</b>	<b>124</b>	<b>26.1</b>	<b>1.9</b>	<b>121</b>	<b>Bajo</b>	<b>121</b>
124	Zapotlanejo	64,806	Muy Bajo	61	36.3	4.2	91	Medio	79

Fuente: IIEG, con base en estimaciones del CONEVAL 2015 y CONAPO 2020.

\*El dato de Jalisco en Pobreza Multidimensional corresponde a 2020.



**IIEG**  
Instituto de Información  
Estadística y Geográfica  
de Jalisco

# Economía

Zapopan  
Diagnóstico del municipio  
Agosto 2021

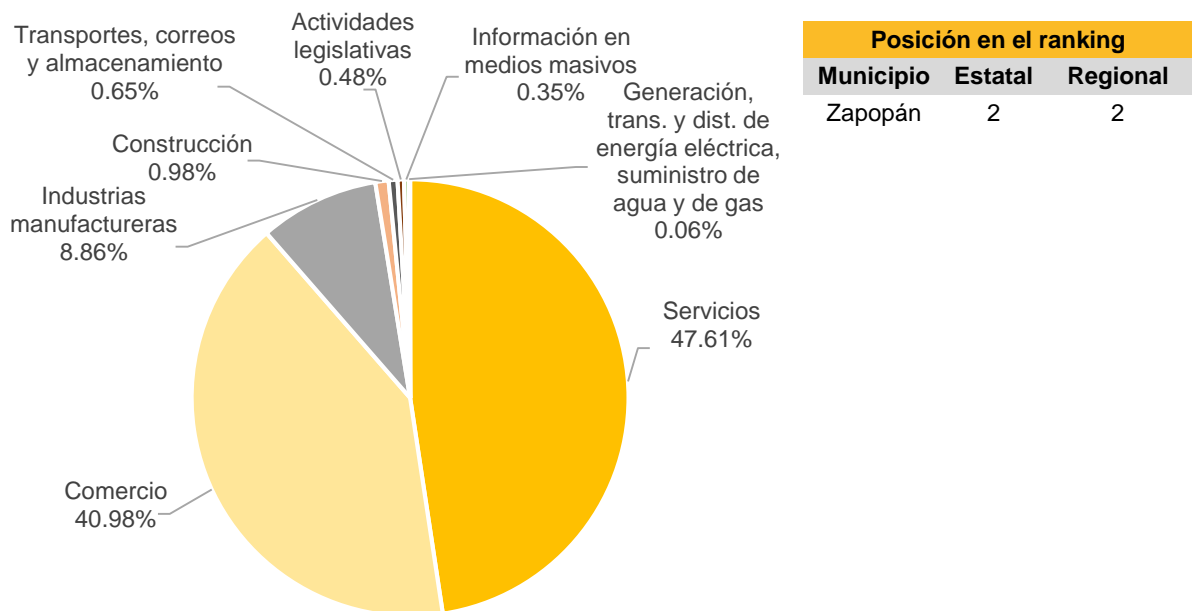


**Jalisco**  
GOBIERNO DEL ESTADO

## Número de empresas

Conforme a la información del Directorio Estadístico Nacional de Unidades Económicas (DENUE) de INEGI, el municipio de Zapopan cuenta con 52,120 unidades económicas al mes de mayo de 2021 y su distribución por sectores revela un predominio de los establecimientos dedicados a los servicios, siendo estos el 47.61% del total de las empresas en el municipio. Ocupa la posición 2 del total de empresas establecidas en el estado y el lugar número 2 en el ranking regional.

**Gráfico 1 Distribución de las unidades económicas Zapopan, 2021 / Mayo**



**Tabla 1 Composición de las empresas**

Zapopan, mayo 2021. (Unidades económicas)

Sector	0 a 5 personas	6 a 10 personas	11 a 30 personas	31 a 50 personas	51 a 100 personas	101 a 250 personas	251 y más	Total de unidades económicas
Servicios	19,730	2,496	1,829	335	219	129	74	24,812
Comercio	18,195	1,611	1,062	179	162	125	27	21,361
Industrias manufactureras	3,094	592	514	170	86	87	74	4,617
Construcción	196	73	134	41	33	20	15	512
Transportes, correos y almacenamiento	182	53	67	13	16	8	1	340
Actividades legislativas	115	31	49	15	15	11	12	248
Información en medios masivos	104	20	35	9	10	2	3	183
Generación, trans. y dist. de energía eléctrica, suministro de agua y de gas	20	5	2	1	0	1	2	31
Agricultura, ganaderías, forestal, pesca y caza	6	2	3	0	0	0	0	11
Minería	2	2	1	0	0	0	0	5
<b>Total</b>	<b>41,644</b>	<b>4,885</b>	<b>3,696</b>	<b>763</b>	<b>541</b>	<b>383</b>	<b>208</b>	<b>52,120</b>

Fuente: IIEG, con base en información de INEGI, DENUE.

## Valor agregado censal bruto

El valor agregado censal bruto se define como: “*el valor de la producción que se añade durante el proceso de trabajo por la actividad creadora y de transformación del personal ocupado, el capital y la organización (factores de la producción), ejercida sobre los materiales que se consumen en la realización de la actividad económica.*” En resumen, esta variable se refiere al valor de la producción que añade la actividad económica en su proceso productivo.

Los censos económicos 2019 registraron que, en el municipio de Zapopan, los tres subsectores más importantes en la generación de valor agregado censal bruto fueron *la Industria Alimentaria; Fabricación de equipo de computación, comunicación, medición y de otros equipos, componentes y accesorios electrónicos; y el Comercio al por menor de vehículos de motor, refacciones, combustibles y lubricantes*, que generaron en conjunto el 27.5% del total del valor agregado censal bruto registrado en 2019 en el municipio.

El subsector de *Fabricación de equipo de computación, comunicación, medición y de otros equipos, componentes y accesorios electrónicos* registró el mayor crecimiento real pasando de 3,174 millones 891 mil pesos en 2014 a 9,954 millones 877 mil pesos en 2019, representado un incremento de 213.6% durante el periodo.

**Tabla 2 Subsectores con mayor valor agregado censal bruto (VACB)**

**Zapopan, 2014 y 2019. (Miles de pesos a precios de 2018).**

Subsector	2014	2019	% Part. 2019	Var % 2014-2019
Industria alimentaria	22,338,027	19,628,061	15.1%	-12.1%
Fabricación de equipo de computación, comunicación, medición y de otros equipos, componentes y accesorios electrónicos	3,174,821	9,954,877	7.7%	213.6%
Comercio al por menor de vehículos de motor, refacciones, combustibles y lubricantes	2,382,159	6,145,749	4.7%	158.0%
Industria química	4,166,331	6,037,682	4.6%	44.9%
Servicios de apoyo a los negocios	3,119,106	5,970,862	4.6%	91.4%
Comercio al por mayor de materias primas agropecuarias y forestales, para la industria, y materiales de desecho	2,715,216	5,615,613	4.3%	106.8%
Comercio al por menor en tiendas de autoservicio y departamentales	4,316,752	4,788,353	3.7%	10.9%
Servicios educativos	3,305,024	4,322,080	3.3%	30.8%
Comercio al por mayor de maquinaria, equipo y mobiliario para actividades agropecuarias, industriales, de servicios y comerciales, y de otra maquinaria y equipo de uso general	2,589,575	3,860,688	3.0%	49.1%
Servicios de preparación de alimentos y bebidas	2,182,772	3,811,522	2.9%	74.6%
Comercio al por mayor de abarrotes, alimentos, bebidas, hielo y tabaco	2,636,968	3,603,358	2.8%	36.6%
Otros	44,011,601	56,171,008	43.2%	27.6%
<b>Total</b>	<b>96,938,352</b>	<b>129,909,853</b>	<b>100.0%</b>	<b>34.0%</b>

**Fuente:** IIEG, con base en datos de INEGI, Censos Económicos.

**Nota:** Por el principio de confidencialidad muchos subsectores no presentan datos, por lo tanto, solo se muestran 11 subsectores que tienen información.

## Empleo

### Trabajadores asegurados en el IMSS Por grupos económicos

Para julio de 2021 el IMSS reportó un total de 406,365 trabajadores asegurados, lo que representó para el municipio de Zapopan un incremento anual de 13,184 trabajadores en comparación con el mismo mes de 2020, debido al aumento del registro de empleo formal en sus grupos económicos, principalmente en *compraventa de prendas de vestir y otros artículos de uso personal*.

En función de los registros del IMSS el grupo económico que más empleos presentó dentro del municipio de Zapopan fue el de *servicios profesionales y técnicos*, ya que en julio de 2021 registró un total de 59,369 trabajadores concentrando el 14.61% del total de asegurados en el municipio.

El segundo grupo económico con más trabajadores asegurados fue la *construcción de edificaciones y obras de ingeniería civil*, que para julio de 2021 registró 29,511 empleos formales que representan el 7.26% del total de asegurados a dicha fecha.

<b>Tabla 3 Trabajadores asegurados</b>										
<b>Zapopan, Jalisco 2015-julio 2021</b>										
<b>Grupo económico</b>	<b>2015</b>	<b>2016</b>	<b>2017</b>	<b>2018</b>	<b>2019</b>	<b>2020</b>	<b>julio 2020</b>	<b>julio 2021</b>	<b>variación absoluta jul 2021 / jul 2020</b>	<b>% part jul 2021</b>
Servicios profesionales y técnicos	44,200	45,114	47,612	56,720	62,297	60,703	60,459	59,369	-1,090	14.61%
Construcción de edificaciones y de obras de ingeniería civil	31,094	32,099	37,236	34,549	33,096	29,394	31,822	29,511	-2,311	7.26%
Fabricación y ensamble de maquinaria, equipos, aparatos, accesorios y artículos eléctricos, electrónicos y sus partes	18,620	21,341	23,855	29,285	32,013	26,944	28,222	28,637	415	7.05%
Compraventa en tiendas de autoservicio y de departamentos especializados por línea de mercancías	13,470	13,770	14,024	14,216	15,472	15,705	15,738	17,797	2,059	4.38%
Fabricación de alimentos	12,544	14,041	14,260	14,810	15,552	15,865	15,717	17,785	2,068	4.38%
Compraventa de prendas de vestir y otros artículos de uso personal	11,789	12,689	14,616	14,986	15,429	14,143	13,053	16,310	3,257	4.01%
Compraventa de alimentos, bebidas y productos del tabaco	10,848	16,822	13,574	13,634	14,912	14,819	14,460	15,976	1,516	3.93%
Servicios de enseñanza, investigación científica y difusión cultural	14,499	14,787	15,451	15,653	15,629	14,413	15,158	15,032	-126	3.70%
Compraventa de maquinaria, equipo, instrumentos, aparatos, herramientas; sus refacciones y accesorios	11,117	11,376	12,015	12,266	14,183	12,805	12,907	14,637	1,730	3.60%
Preparación y servicio de alimentos y bebidas	11,903	12,923	14,068	14,248	15,782	12,500	13,099	13,877	778	3.41%
Industria química	11,586	11,407	12,491	12,842	14,056	14,933	14,167	13,781	-386	3.39%
Servicios de administración pública y seguridad social	11,960	12,571	13,535	12,782	13,875	13,417	13,461	13,338	-123	3.28%
Otros	124,011	133,552	145,602	145,386	146,991	147,614	144,918	150,315	5,397	36.99%
<b>Total</b>	<b>327,641</b>	<b>352,492</b>	<b>378,339</b>	<b>391,377</b>	<b>409,287</b>	<b>393,255</b>	<b>393,181</b>	<b>406,365</b>	<b>13,184</b>	<b>100.00%</b>

Fuente: IIEG, con base en información del IMSS.



## Trabajadores asegurados en el IMSS Región Centro

En julio de 2021, Zapopan se presenta como el segundo municipio dentro de la región Centro, con mayor número de trabajadores concentrando el 28.80% del total.

De julio de 2020 a julio de 2021 el municipio de Zapopan registró un importante incremento en el número de trabajadores asegurados en la región Centro, pasando de 393,181 asegurados en 2020 a 406,365 asegurados en 2021, un aumento de 13,184 empleos formales durante el total del periodo.

Tabla 4 Trabajadores asegurados										
Región Centro, Jalisco 2015-julio 2021										
Municipio	2015	2016	2017	2018	2019	2020	julio 2020	julio 2021	variación absoluta jul 2021 / jul 2020	% part jul 2021
Guadalajara	643,944	669,744	696,302	700,286	705,555	691,788	686,116	683,131	-2,985	48.42%
<b>Zapopan</b>	<b>327,641</b>	<b>352,492</b>	<b>378,339</b>	<b>391,377</b>	<b>409,287</b>	<b>393,255</b>	<b>393,181</b>	<b>406,365</b>	<b>13,184</b>	<b>28.80%</b>
San Pedro Tlaquepaque	88,400	97,385	103,327	107,407	110,927	111,170	108,356	117,944	9,588	8.36%
Tlajomulco de Zúñiga	67,134	70,467	75,777	84,131	87,842	86,998	84,350	99,474	15,124	7.05%
El Salto	44,114	47,706	50,329	51,528	50,124	50,854	48,836	59,635	10,799	4.23%
Tonalá	22,685	24,550	27,959	27,404	29,389	29,922	29,057	31,332	2,275	2.22%
Zapotlanejo	6,056	6,376	6,537	7,192	6,593	6,148	6,427	6,290	-137	0.45%
Ixtlahuacán de los Membrillos	3,146	3,222	3,580	3,701	3,995	4,059	4,029	4,474	445	0.32%
Juanacatlán	704	808	1,209	981	1,138	1,157	1,118	1,361	243	0.10%
Ixtlahuacán del Río	589	608	568	467	496	541	528	546	18	0.04%
Cuquío	119	179	178	165	191	199	181	202	21	0.01%
San Cristóbal de la Barranca	15	19	19	28	26	26	30	40	10	0.00%
<b>Total</b>	<b>1,204,547</b>	<b>1,273,556</b>	<b>1,344,124</b>	<b>1,374,667</b>	<b>1,405,563</b>	<b>1,376,117</b>	<b>1,362,209</b>	<b>1,410,794</b>	<b>48,585</b>	<b>100.00%</b>

Fuente: IIEG, con base en información del IMSS.

Da click en la siguiente liga para consultar la información de empleo formal (IMSS), que se genera de manera mensual.

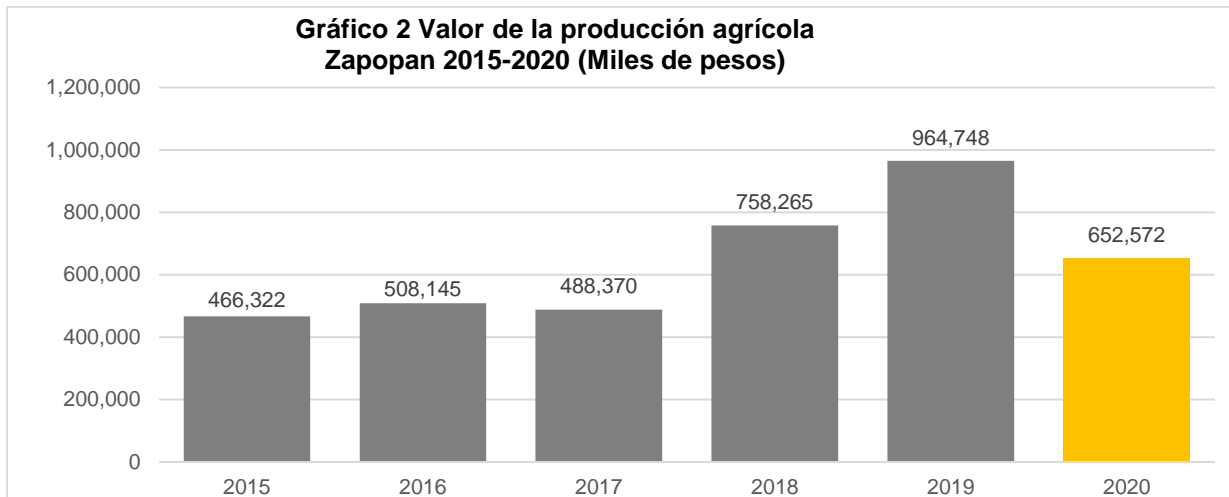
[https://iieg.gob.mx/ns/?page\\_id=18817](https://iieg.gob.mx/ns/?page_id=18817)

Así mismo puede consultar en la siguiente liga los indicadores municipales.

[https://iieg.gob.mx/ns/?page\\_id=17139](https://iieg.gob.mx/ns/?page_id=17139)

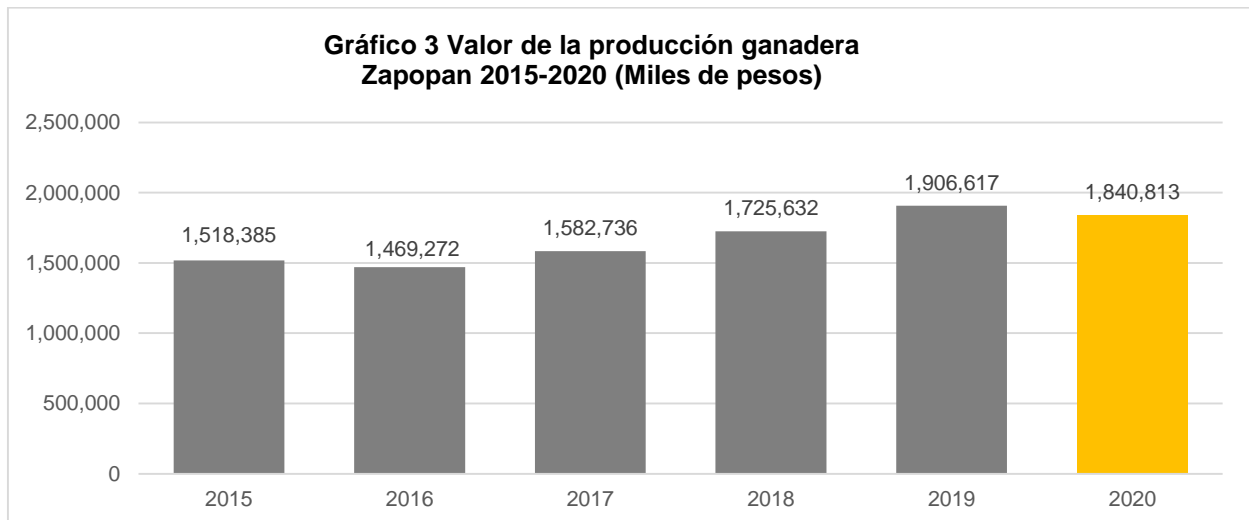
## Agricultura y ganadería

El valor de la producción agrícola en Zapopan ha presentado diversas fluctuaciones durante el periodo 2015–2020, habiendo registrado su nivel más alto en 2019. El valor de la producción agrícola de Zapopan de 2020, representó el 0.91% del total estatal, alcanzando un monto de 652,572 miles de pesos para ese año.



Fuente: IIEG, con base en información del SIAP / SAGARPA.

El valor de la producción ganadera en Zapopan ha tenido diversas fluctuaciones durante el periodo 2015-2020, siendo el ejercicio de 2019 el año en el que se ha registrado el mayor nivel en el municipio. En 2020, el valor de la producción ganadera de Zapopan representó el 1.83% del total estatal, alcanzando un monto de 1,840,813 miles de pesos para ese año.



Fuente: IIEG, con base en información del SIAP / SAGARPA.

## Población artesana en Zapopan

De acuerdo con el Censo Artesanal 2018 del Instituto de la Artesanía Jalisciense (IAJ), Zapopan cuenta con 546 artesanos, de los cuales 192 o el 35.1% se dedican al arte indígena, y el resto a otro tipo de artesanías como textil, gastronomía, fibra vegetal, entre otros.

Los artesanos de Zapopan representan 15% del total de artesanos de la Zona Centro de la entidad con un total de 546 artesanos y ocupan el cuarto lugar en la región. En la Zona Centro, 34.7% se dedican a la alfarería, el 12.4% al arte indígena, 8.1% a la metalistería, y el resto a otro tipo de artesanías.

**Tabla 5 Población artesana 2018**

	Zapopan		Total Zona Centro		Participación % en el total de la zona
	Artesanos	Distribución %	Artesanos	Distribución %	
Alfarería	15	2.75%	1,264	34.69%	1.19%
Arte Indígena	192	35.16%	451	12.38%	42.57%
Cartonería y papel	10	1.83%	93	2.55%	10.75%
Cerámica	11	2.01%	177	4.86%	6.21%
Cerería	2	0.37%	22	0.60%	9.09%
Fibra Animal	2	0.37%	18	0.49%	11.11%
Fibra Vegetal	37	6.78%	159	4.36%	23.27%
Gastronomía	40	7.33%	129	3.54%	31.01%
Lapidaria	17	3.11%	207	5.68%	8.21%
Madera	23	4.21%	173	4.75%	13.29%
Materiales Duros de Origen Animal	1	0.18%	10	0.27%	10.00%
Metalistería	43	7.88%	295	8.10%	14.58%
C Pintura	14	2.56%	160	4.39%	8.75%
Resina Natural	1	0.18%	2	0.05%	50.00%
Talabartería	20	3.66%	112	3.07%	17.86%
Textil	65	11.90%	250	6.86%	26.00%
Vidrio	10	1.83%	71	1.95%	14.08%
No identificado	43	7.88%	51	1.40%	84.31%
<b>Total</b>	<b>546</b>	<b>100.00%</b>	<b>3,644</b>	<b>100.00%</b>	<b>14.98%</b>

Fuente: IIEG con base en datos proporcionados por la Dirección de Fomento Artesanal, SEDECO.

**Tabla 6 Población artesana**

### Región Centro por municipio

	Artesanos	Distribución %	Lugar
Tonalá	1,096	30.08%	1
Tlaquepaque	852	23.38%	2
Guadalajara	718	19.70%	3
<b>Zapopan</b>	<b>546</b>	<b>14.98%</b>	<b>4</b>
Tlajomulco de Zúñiga	267	7.33%	5
Cuquío	59	1.62%	6
Ixtlahuacán de los Membrillos	36	0.99%	7
El Salto	27	0.74%	8
Ixtlahuacán del Río	22	0.60%	9
San Cristóbal de la Barranca	15	0.41%	10
Zapotlanejo	6	0.16%	11
Juanacatlán	0	0.00%	12
<b>Total</b>	<b>3,644</b>	<b>100.00%</b>	

Fuente: IIEG con base en datos proporcionados por la Dirección de Fomento Artesanal, SEDECO



**IIEG**  
Instituto de Información  
Estadística y Geográfica  
de Jalisco

# Gobierno y Seguridad

Zapopan  
Diagnóstico del municipio  
Agosto 2021



**Jalisco**  
GOBIERNO DEL ESTADO

## Desarrollo institucional

El Índice de Desarrollo Municipal (IDM) mide el progreso de un municipio en cuatro dimensiones del desarrollo: social, económica, ambiental e institucional, con la finalidad de presentar una evaluación integral de la situación de cada uno de éstos. El IDM parte de tres premisas vinculadas con el concepto de desarrollo humano, según el cual, el principal objetivo es beneficiar a las personas; las actividades de los gobiernos afectan el nivel de desarrollo de sus comunidades y que el desarrollo sostenible posibilita el bienestar de los individuos a largo plazo (ver detalles [aquí](#)).

En los apartados anteriores ya se ha hecho referencia al desarrollo social, económico y del medio ambiente; finalmente en esta sección se aborda el componente institucional (Índice de Desarrollo Municipal Institucional; IDM-I), que mide el desempeño de las instituciones gubernamentales de un municipio a través de cuatro rubros que contemplan el esfuerzo tributario, la transparencia, la participación electoral y la seguridad.

En la construcción del IDM se decidió incluir cuatro variables para medir el desarrollo institucional de los municipios de Jalisco, tal y como se muestra en las dos tablas siguientes, por medio del porcentaje de participación ciudadana en elecciones; la evaluación del cumplimiento de la publicación de información fundamental y de la obligación de la atención a las solicitudes de información; el porcentaje de ingresos propios por municipio y el número de delitos del fuero común por cada mil habitantes.

<sup>1</sup>En ediciones anteriores se incluía el número de empleados municipales per cápita. Esta información se muestra más adelante en esta sección, pero ya no es considerada para la elaboración del IDM-I

**Tabla 1. Desarrollo institucional de los municipios en el contexto estatal con base en cinco indicadores**

<b>Zapopan, Región Centro (Parte I)</b>					
		<b>Porcentaje de participación ciudadana en elecciones 2021</b>		<b>Evaluación del cumplimiento de la publicación de información fundamental 2016</b>	
<b>Clave</b>	<b>Municipio</b>	<b>Valor municipal</b>	<b>Lugar estatal</b>	<b>Valor municipal</b>	<b>Lugar estatal</b>
29	Cuquío	69.35	24	0	96
39	Guadalajara	44.93	116	87.50	1
44	Ixtlahuacán de los Membrillos	65.09	40	12.50	46
45	Ixtlahuacán del Río	52.40	88	12.50	46
51	Juanacatlán	22.67	125	12.50	46
70	El Salto	44.99	115	31.25	19
71	San Cristóbal de la Barranca	60.56	58	12.50	46
97	Tlajomulco de Zúñiga	54.35	80	81.25	5
98	San Pedro Tlaquepaque	35.04	123	87.50	1
101	Tonalá	56.46	67	75.00	6
120	Zapopan	46.31	110	87.50	1
124	Zapotlanejo	45.20	114	18.75	35

**Fuente:** Elaborado por el IIEG, con base en los resultados electorales de las elecciones municipales de 2021, del IEPC; la Estadística de Finanzas Públicas Estatales y Municipales (EFIPEM), Base de Delitos del Fuero Común del Secretariado Ejecutivo del Sistema Nacional de Seguridad Pública, Encuesta Intercensal 2015 del INEGI y las evaluaciones del ITEI de 2016.

En el caso de Zapopan, en 2021 registró una participación electoral del 46.31%, que lo coloca en el lugar 110 de los 125 municipios. Lo que significa que tiene una baja participación electoral en comparación con otras municipalidades del estado. Por otra parte, en 2016 con una calificación de 87.5% en materia de cumplimiento en las obligaciones de transparencia, el municipio se colocó en el lugar 1, lo que muestra el grado de compromiso de una administración en publicar y mantener actualizada la información, en particular, la correspondiente a los rubros financieros y regulatorios; así como la mejora en su accesibilidad y un adecuado manejo y protección de la información confidencial. Esto en el marco del cumplimiento del derecho de acceso a la información pública.

Asimismo, en el ámbito de las finanzas municipales, el 45.58% de los ingresos de Zapopan se consideran propios; esto significa que fueron generados mediante sus propias estrategias de recaudación, lo que posiciona al municipio en el lugar 2 en el ordenamiento de este indicador respecto a los demás municipios del estado. Mientras que en la cuestión de seguridad, en 2020 el municipio registró una tasa de 15.94 delitos por cada cien mil habitantes, que se traduce en el lugar 120 en el contexto estatal, siendo el lugar uno, el municipio más seguro en función de esta tasa.

Considerando los cuatro indicadores, Zapopan obtiene un desarrollo institucional Muy alto con un IDM-I de 50.34, que lo coloca en el sitio 3 del ordenamiento estatal. Donde el primer lugar lo tiene Tlajomulco de Zúñiga y el último, Juanacatlán.

**Tabla 2. Desarrollo institucional de los municipios en el contexto estatal con base en cinco indicadores**

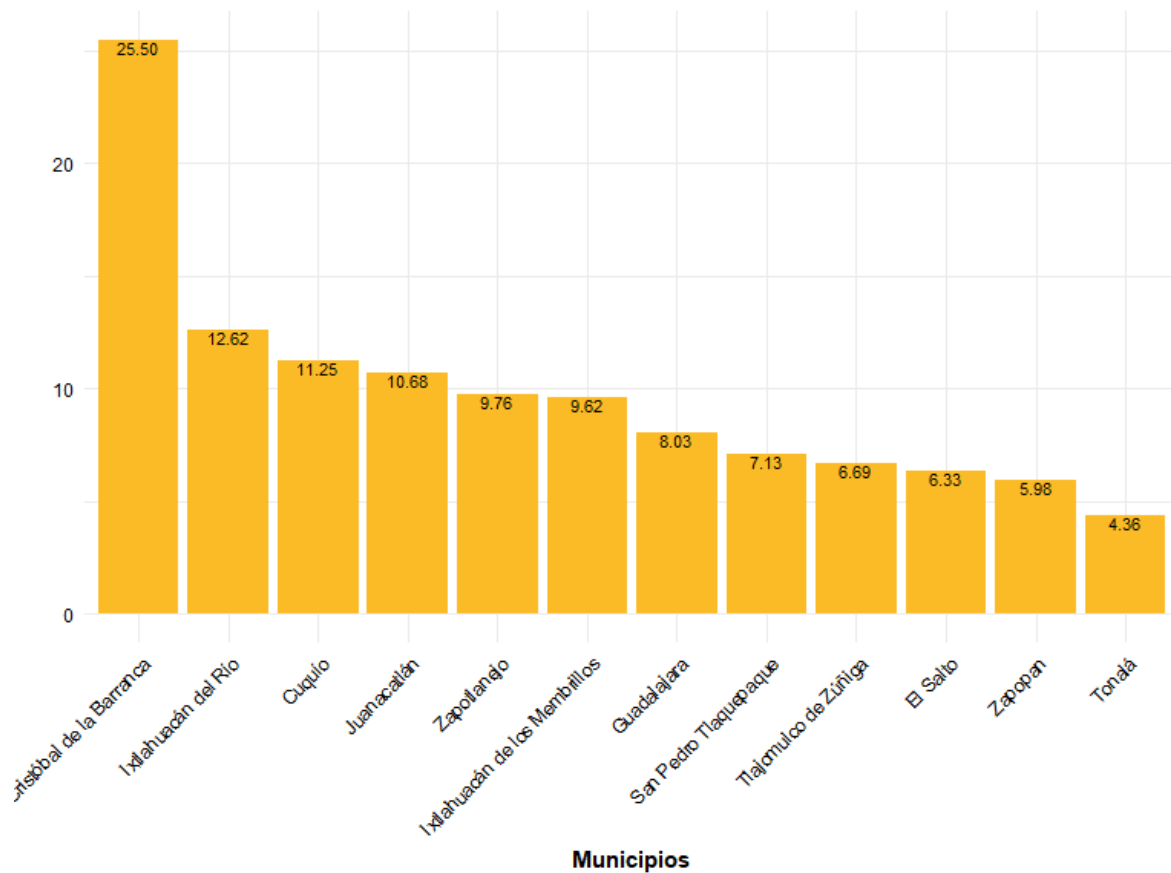
Zapopan, Región Centro (Parte II)								
Clave	Municipio	Porcentaje de ingresos propios		Delitos del fuero común por cada 1,000 habitantes 2020		IDM-Institucional		
		Valor municipal	Lugar estatal	Valor municipal	Lugar estatal	Índice	Grado	Lugar estatal
29	Cuquío	15	72	5.27	48	35.13	Medio	75
39	Guadalajara	35.61	5	26.40	125	40.01	Muy alto	19
44	Ixtlahuacán de los Membrillos	19.95	52	9.27	95	35.64	Medio	67
45	Ixtlahuacán del Río	16.59	63	8.59	89	32.51	Bajo	102
51	Juanacatlán	23.88	34	11.56	107	26.83	Muy bajo	125
70	El Salto	24.82	29	13.51	114	34.05	Bajo	88
71	San Cristóbal de la Barranca	4.31	119	2.54	12	34.35	Bajo	84
97	Tlajomulco de Zúñiga	43.62	4	14.20	117	51.25	Muy alto	1
98	San Pedro Tlaquepaque	29.46	14	16.81	122	42.54	Muy alto	12
101	Tonalá	21.13	47	16.24	121	42.15	Muy alto	14
120	Zapopan	45.58	2	15.94	120	50.34	Muy alto	3
124	Zapotlanejo	28.55	17	13.43	113	32.78	Bajo	97

**Fuente:** Elaborado por el IIEG, con base en los resultados electorales de las elecciones municipales de 2021, del IEPC; la Estadística de Finanzas Públicas Estatales y Municipales (EFIPEM), Base de Delitos del Fuero Común del Secretariado Ejecutivo del Sistema Nacional de Seguridad Pública, Encuesta Intercensal 2015 del INEGI y las evaluaciones del ITEI de 2016.



En lo que respecta a los empleados que laboraron en las instituciones de la administración pública municipales, en 2018 Zapopan tenía una tasa de 5.98 empleados municipales por cada mil habitantes, por lo que ocupó el sitio 2 de 12 de municipios con la menor tasa en la región, mientras que a nivel estatal ocupó la posición 7.

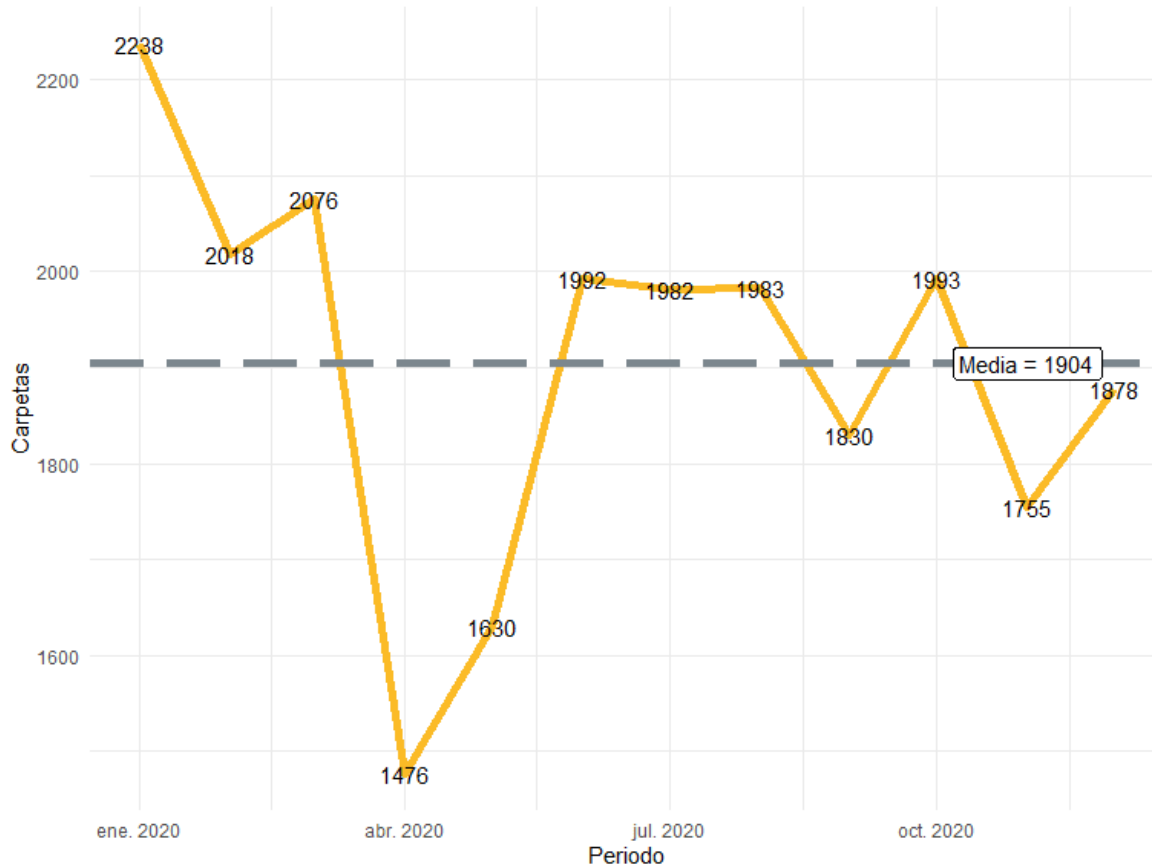
**Gráfica 1. Empleados que laboraron en las administraciones públicas municipales en la región Centro, 2018**



**Fuente:** Elaborado por el IIEG con datos del Censo Nacional de Gobiernos Municipales y Demarcaciones Territoriales de la Ciudad de México 2019, de INEGI.

Durante el 2020, se abrieron un total de 22,851 carpetas de investigación, de las cuales 11,430 se abrieron en el primer semestre, mientras que en los siguientes seis meses fueron 11,421. Enero es el mes con más casos con 2,238 indagaciones. Abril es el mes con la menor cantidad de carpetas abiertas con 1,476. El promedio de carpetas abiertas por mes en el municipio es de 1,904.

**Gráfica 2. Cantidad de carpetas de investigación por mes, Zapopan 2020**

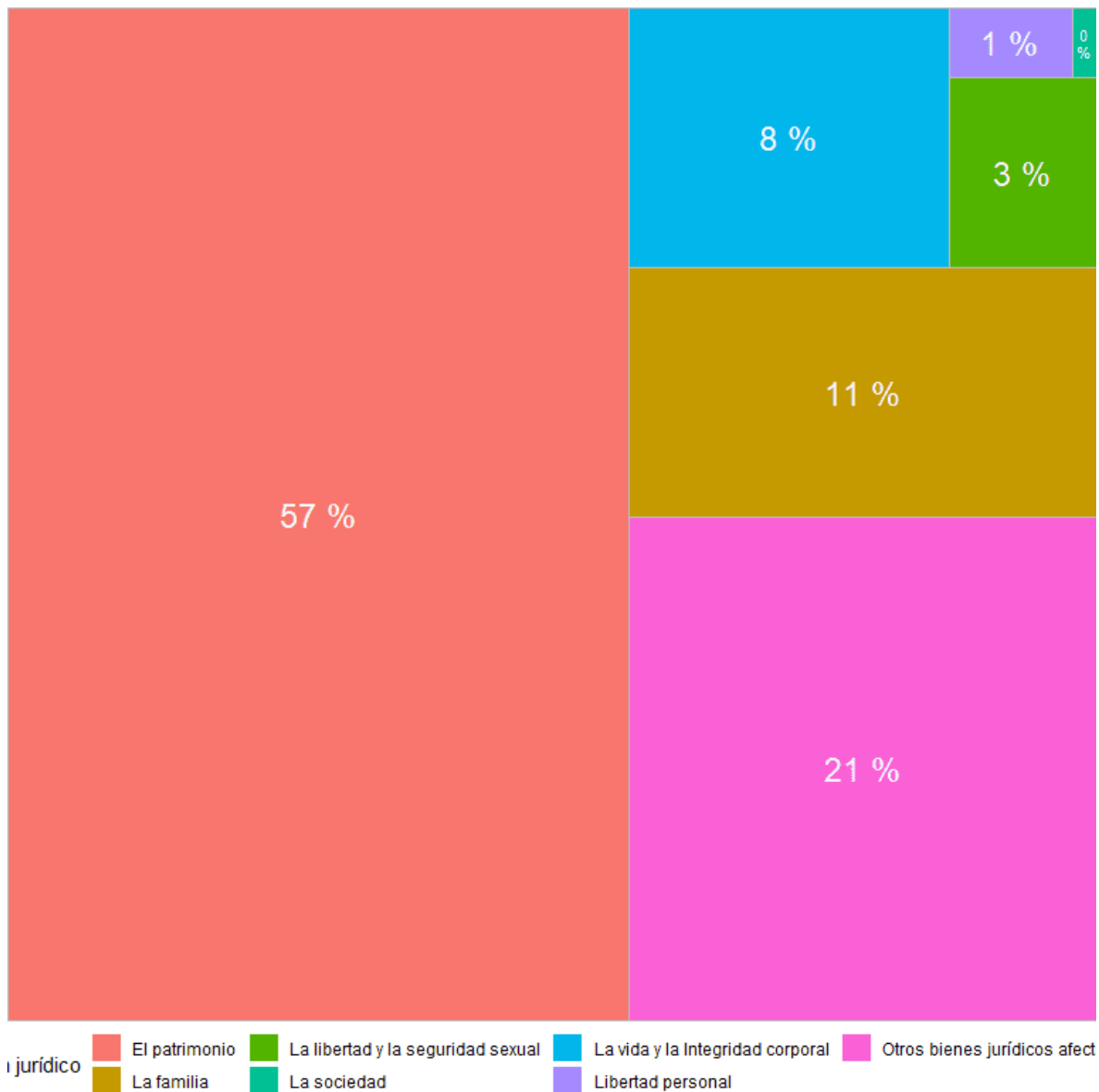


**Fuente:** Elaborado por el IIEG con datos del Secretariado Ejecutivo del Sistema Nacional de Seguridad Pública

En la siguiente liga podrás consultar la información actualizada mensualmente de las carpetas de investigación: [https://iieg.gob.mx/ns/?page\\_id=22174](https://iieg.gob.mx/ns/?page_id=22174)

En Zapopan durante el 2020, el 57% de los delitos afectaron al bien jurídico del patrimonio seguido de otros bienes jurídicos afectados con 21% y el tercer bien jurídico con mayor afectación fue la familia con 11%. (Gráfica 3).

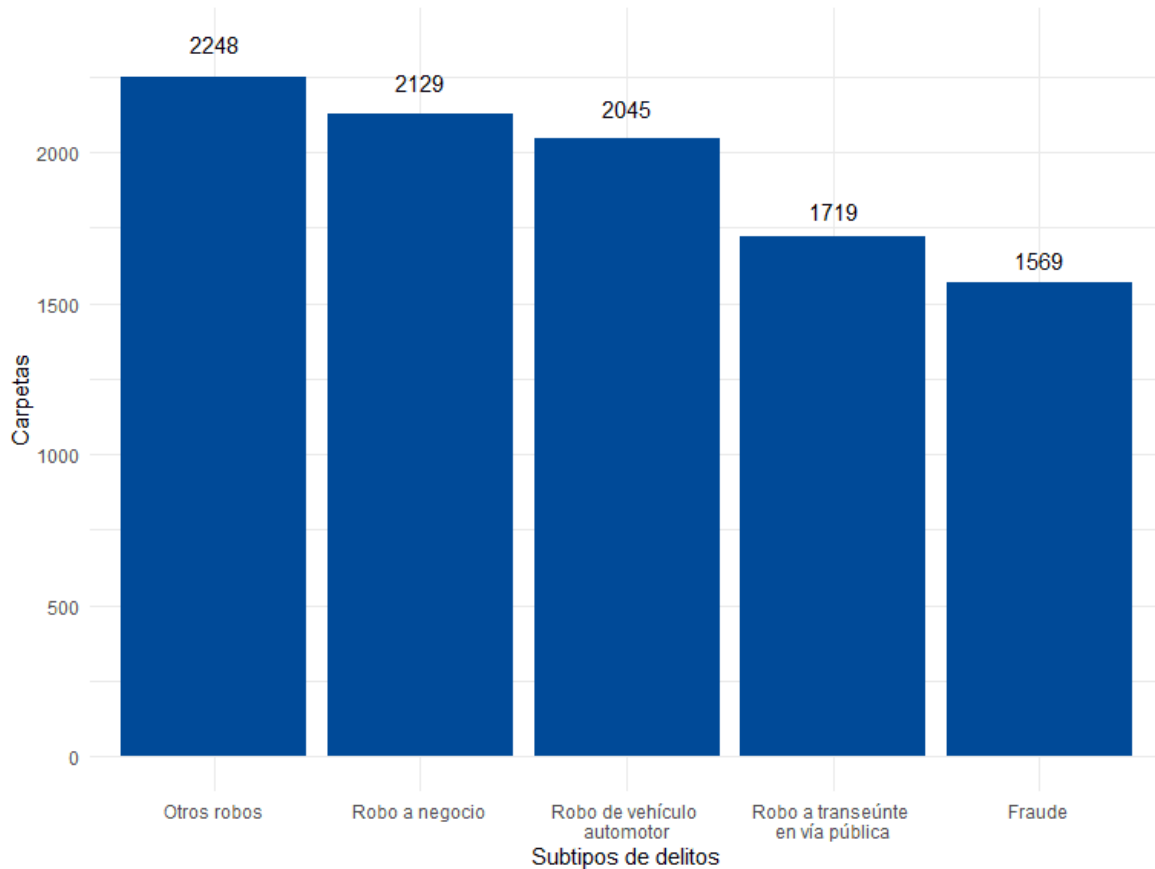
**Gráfica 3. Distribución porcentual de los bienes jurídicos afectados, Zapopan 2020**



**Fuente:** Elaborado por el IIEG con datos del Secretariado Ejecutivo del Sistema Nacional de Seguridad Pública

Con relación al bien jurídico del patrimonio que fue el más afectado en 2020 en el municipio, otros robos fue el subtipo de delito que abrió más carpetas con 2,248; en segundo puesto, robo a negocio con 2,129 seguido de robo de vehículo automotor con 2,045 casos. (Gráfica 4).

**Gráfica 4. Cantidad de carpetas por los 5 subtipos de delitos que afectaron más a el patrimonio, Zapopan 2020**



**Fuente:** Elaborado por el IIEG con datos del Secretariado Ejecutivo del Sistema Nacional de Seguridad Pública

## Directorio municipal



### Presidente Municipal Zapopan

Juan José Frangie Saade

[webmaster@zapopan.gob.mx](mailto:webmaster@zapopan.gob.mx)

[zapopan@jalisco.gob.mx](mailto:zapopan@jalisco.gob.mx)

### Domicilio

Avenida Hidalgo No. 151, Col. Centro, C.P. 45100, Zapopan, Jalisco

### Teléfono

333 818 2200

### Síndico (a)

Manuel Rodrigo Escoto Leal

### Regidores (as)

Sandra Graciela Vizcaíno Meza

Iván Ricardo Chávez Gómez

Nancy Naraly González Ramírez

Fabian Aceves Dávalos

Cindy Blanco Ochoa

Gabriela Alejandra Magaña Enríquez

Claudio Alberto de Angelis Martínez

Melina Alatorre Núñez

José Miguel Santos Zepeda

Estefanía Juárez Limón

Omar Antonio Borboa Becerra

Dulce Sarahí Cortés Vite

Alberto Uribe Camacho

Karla Azucena Díaz López

Emmanuel Alejandro Puerto Covarrubias

José Pedro Kumamoto Aguilar

Ana Luisa Ramírez

### Partido Político


Movimiento Ciudadano (MC)


[www.ieg.gob.mx](http://www.ieg.gob.mx)



**IEG Jalisco**

Calzada de los Pirules 71 Col. Ciudad Granja  
C.P. 45010, Zapopan, Jalisco, México.

 [contacto@ieg.gob.mx](mailto:contacto@ieg.gob.mx)

 **33377-71770**



**IEG**  
Instituto de Información  
Estadística y Geográfica  
de Jalisco

