



IEEG
Instituto de Información
Estadística y Geográfica
de Jalisco

Zacoalco de Torres Diagnóstico del municipio

Agosto 2021



Jalisco
GOBIERNO DEL ESTADO

ZACOALCO DE TORRES

DIAGNÓSTICO DEL MUNICIPIO

Agosto 2021

HISTORIA	3
Toponimia	
Contexto histórico	
GEOGRAFÍA Y MEDIO AMBIENTE	6
Geografía	
Uso de suelo y vegetación	
Áreas naturales protegidas y humedales	
Diversidad ecosistémica	
Sequía	
Precipitación	
Recursos hídricos	
Infraestructura	
DEMOGRAFÍA Y SOCIEDAD	25
Aspectos demográficos	
Intensidad migratoria	
Pobreza multidimensional	
Marginación	
Índices sociodemográficos	
ECONOMÍA	37
Número de empresas	
Valor agregado censal bruto	
Empleo	
Agricultura y ganadería	
GOBIERNO Y SEGURIDAD	43
Desarrollo institucional	
Incidencia delictiva	
Directorio municipal	

[Consulta la información municipal en línea](#)



IIEG
Instituto de Información
Estadística y Geográfica
de Jalisco

Historia

Zacoalco de Torres
Diagnóstico del municipio
Agosto 2021

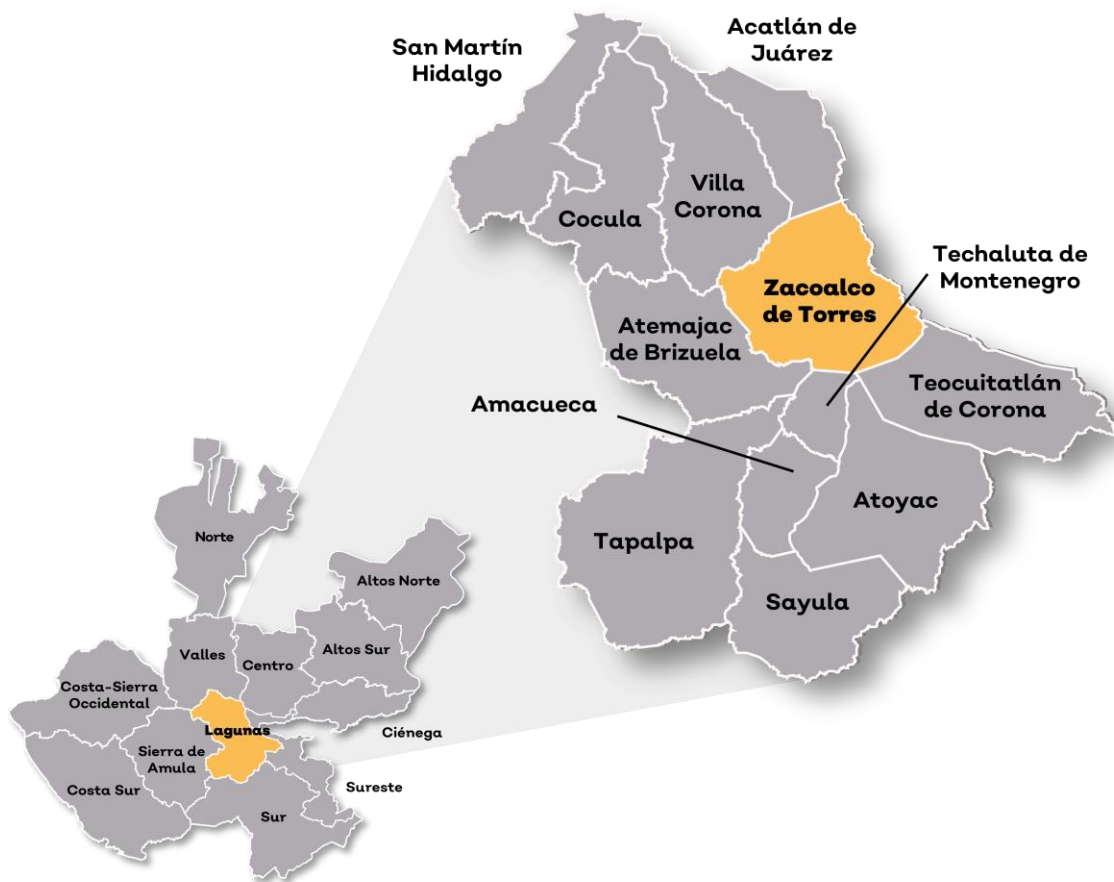


Jalisco
GOBIERNO DEL ESTADO

Toponimia

Su nombre proviene del vocablo Tzacocalco, que se ha interpretado de diversas y muy diferentes maneras, entre ellas: "Lugar donde está la compuerta o el encierro"; "en la pirámide"; o "Lugar donde se posan las águilas".

Figura 1. Zacoalco de Torres, Jalisco.
 Localización geográfica.



Fuente: IIEG, Instituto de Información Estadística y Geográfica del Estado de Jalisco, "Mapa General del Estado de Jalisco, 2012"

Contexto histórico

En 1264, llegaron los aztecas guiados por Hueman, “el de las manos grandes”, y se establecieron en el cerro del Chiquihuitillo. En 1450, se avecindaron otros grupos indígenas encabezados por su monarca Mahujaca (o Majujaca), quien gobernó hasta la Guerra del Salitre contra los tarascos en 1540.

Zacoalco perteneció a la Provincia de Avalos. En 1530 al pasar Nuño de Guzmán hacia Tonalá y Nayarit, tocó los pueblos de Ávalos, los cuales dio a algunas de sus gentes, desmembrando así dicha provincia.

Por decreto del 27 de marzo de 1824 Zacoalco se erige en cabecera de uno de los 26 departamentos en que se dividió el Estado; y en esa misma disposición se le concedió el título de Villa al poblado.

En 1825 Zacoalco perteneció al Cuarto Cantón de Sayula, fecha en la que ya tenía ayuntamiento.

El 11 de abril de 1829 y por decreto la Villa se denominó Zacoalco de Torres en memoria del preclaro insurgente José Antonio Torres, mejor conocido como “El amo Torres”. Para abril de 1844 y por decreto se renovó el ayuntamiento.



IIEG
Instituto de Información
Estadística y Geográfica
de Jalisco

Geografía y Medio Ambiente

Zacoalco de Torres
Diagnóstico del municipio
Agosto 2021



Jalisco
GOBIERNO DEL ESTADO

Geografía

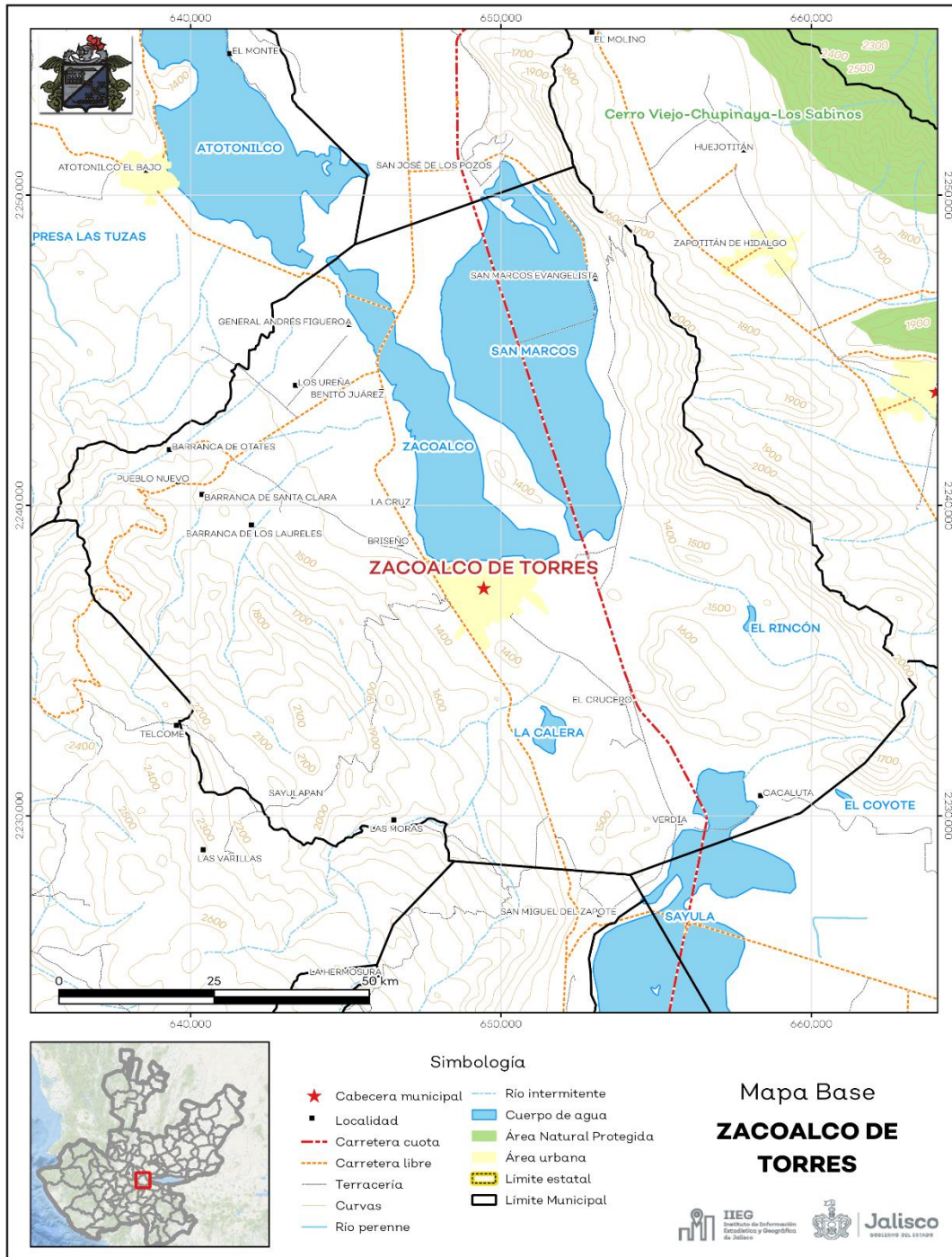
El municipio de Zacoalco de Torres se localiza en la región Lagunas del estado de Jalisco. Sus municipios colindantes son Atemajac de Brizuela, Jocotepec, Techaluta de Montenegro, Teocuitatlán de Corona, Villa Corona y Acatlán de Juárez (ver mapa 1). Tiene una extensión territorial de 386.27 kilómetros cuadrados.

Su cabecera municipal se localiza en las coordenadas 20°13'39.72" latitud norte y -103°34'9.84" de longitud oeste, a una altura de 1,354 metros sobre el nivel del mar (msnm). El territorio municipal, tiene alturas entre los 1,340 y 2,430 msnm; y una pendiente predominantemente plana menor a 5 grados.

La mayor parte del municipio tiene un clima semiárido cálido. La temperatura media anual es de 20.2°C, y su temperatura mínima y máxima promedio oscila entre los 8.6°C y 31.1°C. La precipitación media anual es de 828 milímetros (mm) mientras que la precipitación promedio acumulada es de 495.30 mm.

El municipio está constituido por roca tipo suelos aluviales en su mayor parte y roca tipo basalto. Los suelos dominantes pertenecen al tipo feozem y vertisol (ver tabla 1).

Mapa 1. Base



Fuente: IIEG, con base en topografía INEGI, CONANP 2015, Marco Geoestadístico INEGI 2020 y Mapa General del Estado de Jalisco 2012

Tabla 1 Medio físico

Zacoalco de Torres, Jalisco

Medio físico		Descripción
Superficie municipal (km ²)	386	El municipio de Zacoalco de Torres tiene una superficie de 386 Km ² . Por su superficie se ubica en la posición 71 con relación al resto de los municipios del estado.
Altura (msnm)	Mínima municipal	1,340
	Máxima municipal	2,430
	Cabecera municipal	1,354
Pendientes (%)	Planas (< 5°)	51.0
	Lomerío (5° - 15°)	22.8
	Montañosas (> 15°)	26.2
Clima (%)	Semiárido cálido	63.6
	Semicálido semihúmedo	30.9
	Templado subhúmedo	5.6
Temperatura (°C)	Máxima promedio	31.1
	Mínima promedio	8.6
	Media anual	20.2
Precipitación (mm)	Media anual	828
	Aluvial	44.3
Geología (%)	Basalto	37.9
	Brecha volcánica	11.9
	Arenisca	3.9
	Extrusiva ácida	1.5
	Otros	0.6
Tipo de suelo (%)	Feozem	44.1
	Vertisol	33.7
	Solonchak	20.9
	Fluvisol	0.3
	Luvisol	0.3
	Otros	0.7
Cobertura de suelo (%)	Agricultura	39.3
	Asentamiento humano	2.6
	Bosque	4.6
	Cuerpo de agua	15.7
	Otros tipos de vegetación	1.1
	Pastizal	0.8
	Selva	36.0

Fuente: IIEG, con base en: Geología, Edafología, esc. 1:50,000 y Uso de Suelo y Vegetación SVI, esc. 1:250,000, INEGI. Clima, CONABIO. Tomo 1 Geografía y Medio Ambiente de la Enciclopedia Temática Digital de Jalisco. MDE y MDT del conjunto de datos vectoriales, esc. 1:50,000, INEGI. Mapa General del Estado de Jalisco 2012.

Uso de suelo y vegetación

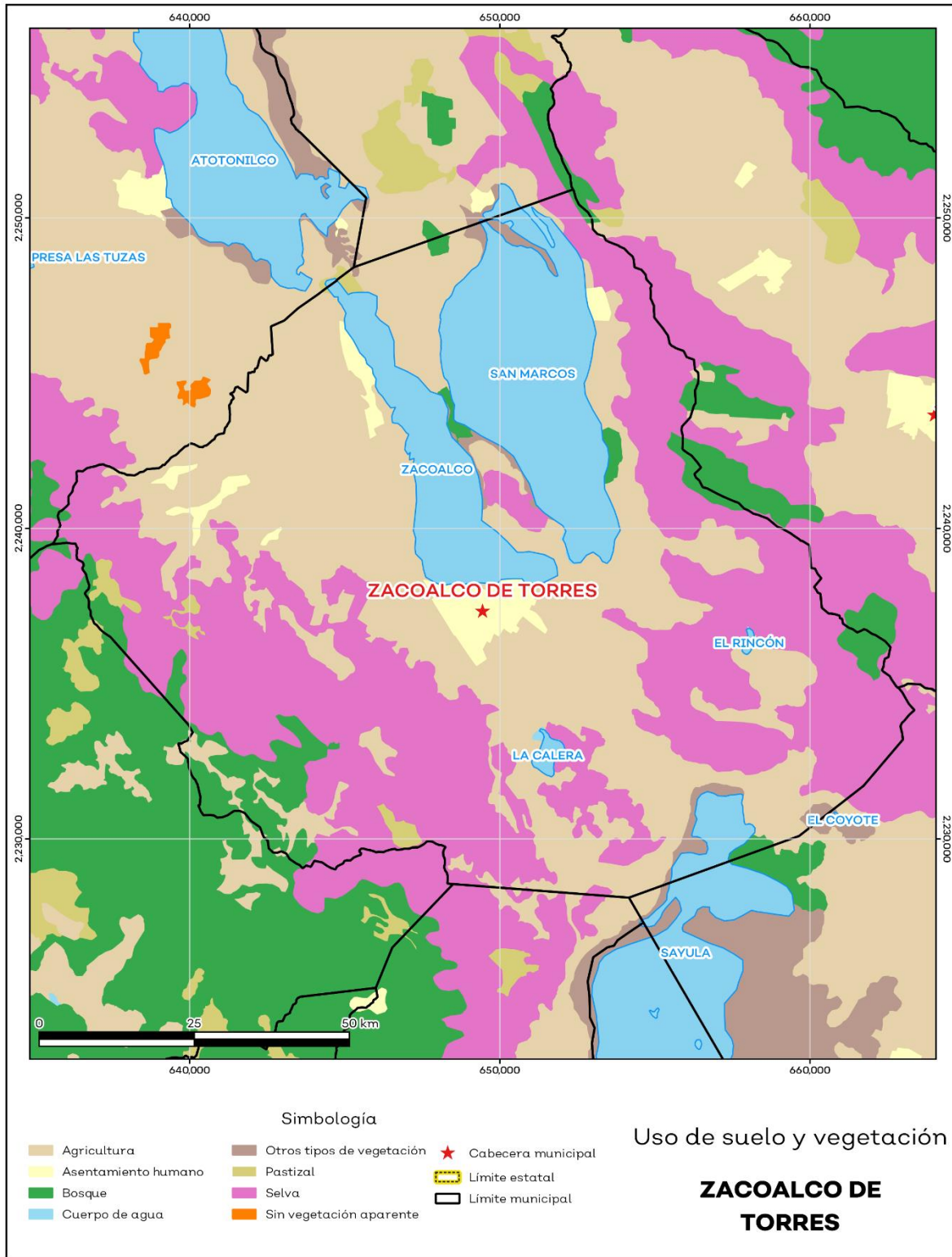
La cobertura del suelo predominante en el municipio es agricultura con un 39.3% de su superficie, seguida de selva con 36.0%, los asentamientos humanos solo ocupan el 2.6% del territorio total (ver mapa 2).

La superficie arbórea municipal representa el 12.9% de los cuales el 12.8% corresponde a la vegetación arbórea primaria, la cual no presenta una alteración respecto a su estado natural, y 5.4% a la vegetación arbórea secundaria, que debido a perturbaciones ha sido modificada y muestra un proceso de sucesión vegetal (ver tabla 2).

Tabla 2 Cobertura Arbórea		
Zacoalco de Torres, Jalisco		
Cobertura	Cantidad %	Comentarios
Primaria Arbórea Baja	12.8	
Primaria Arbórea Mediana	0.0	
Primaria Arbórea Alta	0.0	La cobertura arbórea referida está compuesta por los siguientes tipos de vegetación: bosque de coníferas, bosque de encino, bosque mesófilo de montaña, bosque de pino y bosque de táscate, selva caducifolia, selva subcaducifolia, selva de galería, manglar, palmar natural, vegetación hidrófila y vegetación inducida.
Secundaria Arbórea Baja	0.1	
Secundaria Arbórea Mediana	0.0	
Secundaria Arbórea Alta	0.0	
Total Arbórea	12.9	

Fuente: IIEG, con información de datos vectoriales de uso del suelo y vegetación, Serie VI, INEGI 2016.

Mapa 2. Uso de suelo y vegetación



Fuente: IIEG, con base en INEGI, 2017

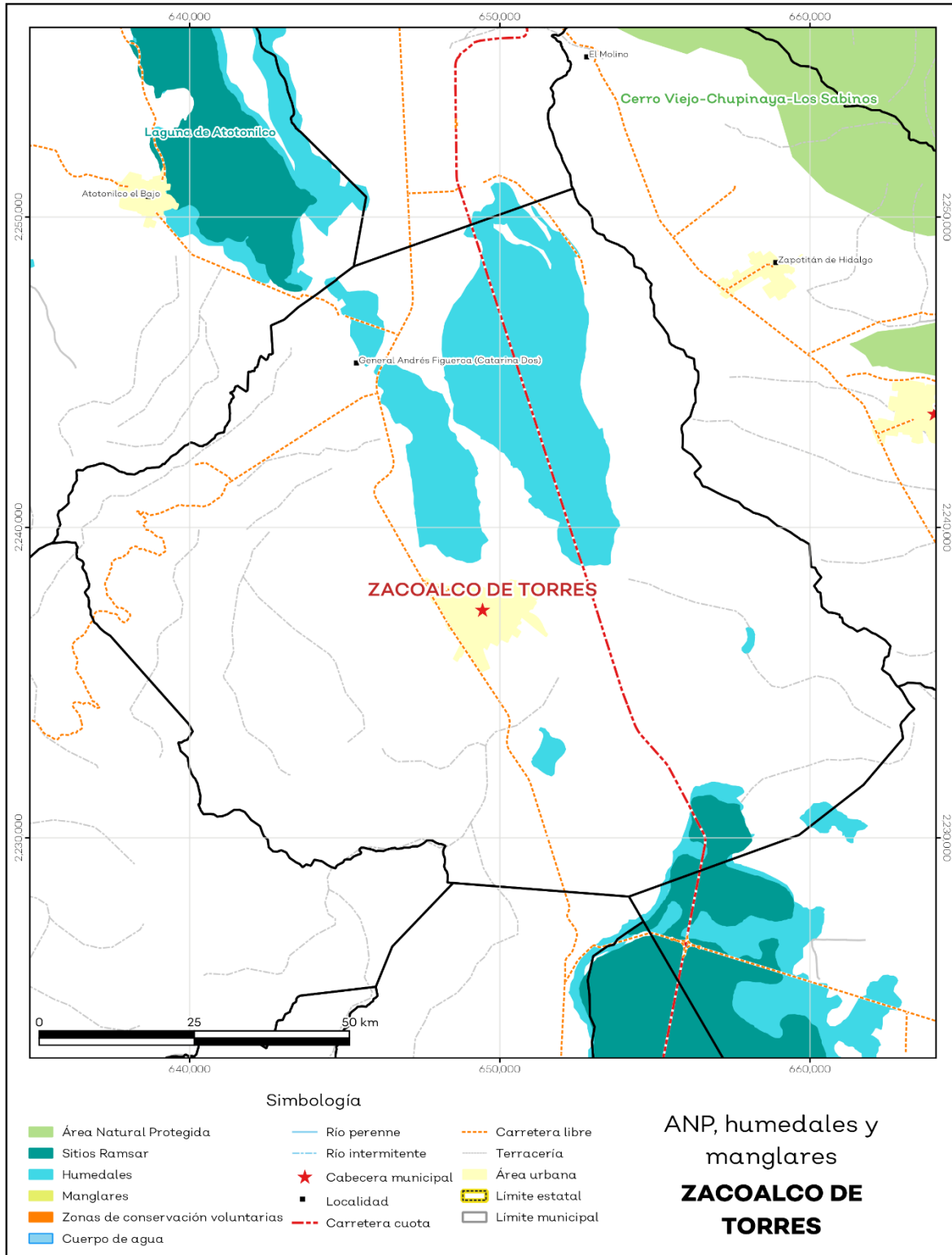
Áreas naturales protegidas y humedales

Zacoalco de Torres cuenta con 14.8% de humedales y 0.9% de sitios Ramsar o humedales de importancia internacional (ver mapa 3 y tabla 3).

Tabla 3 ANP y humedales		
Zacoalco de Torres, Jalisco		
Áreas Naturales	Cantidad %	Descripción
Áreas Naturales Protegidas	0.00	
Sitios Ramsar	0.9	Laguna de Sayula. Humedal de importancia internacional.
Humedales	14.8	

Fuente: IIEG, con base en CONAGUA 2016, CONANP 2015

Mapa 3. ANP, humedales y manglares



Fuente: IIEG, con base en CONAGUA 2016, CONANP 2015

Diversidad ecosistémica

La diversidad de ecosistemas conforme a la cobertura de usos de suelo y vegetación nos dice que la cobertura de mayor dominancia es agricultura de temporal anual la cual representa el 35.5% municipal, y es catalogada con el rango muy alto a nivel estatal. El inverso del índice de Simpson es de 0.77 y nos indica que entre más se acerca al 1 más diversidad ecosistémica de coberturas de suelo hay. El índice de Shannon es de 1.74, en el cual se considera un valor normal si se está entre 2 y 3, valores por debajo de 2 como bajos en diversidad y superiores a 3 son altos en diversidad de ecosistemas (ver tabla 4).

Tabla 4 Diversidad Ecosistémica		
Zacoalco de Torres, Jalisco		
índice	Cantidad	Comentarios
Inverso de Simpson	0.77	Valor entre más cercano a 1, mayor diversidad ecosistémica de coberturas de uso de suelo y vegetación
Shannon	1.74	El valor varía entre 0.5 y 5. Valor normal entre 2 y 3, valores superiores a 3 son altos en diversidad, valores por debajo de 2 es baja diversidad de ecosistemas
Equitatividad de Shannon	0.64	Se acerca a 0 cuando una cobertura domina y se acerca a 1 cuando comparten abundancia las coberturas
índice	%	Cobertura
Dominancia	35.5	Agricultura de temporal anual

Fuente: IIEG, 2021

Sequía

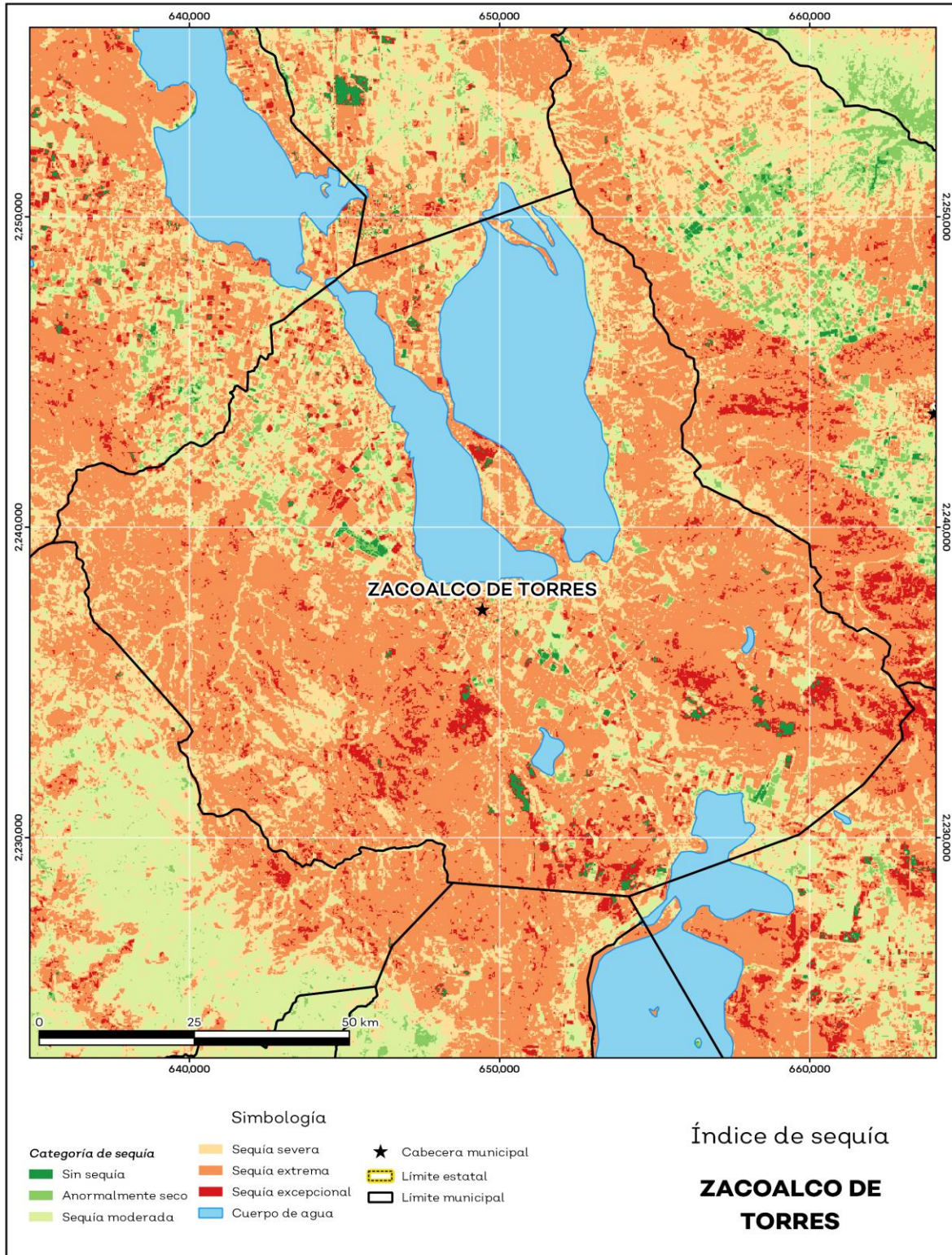
El cambio climático en los últimos años ha traído consigo efectos en los territorios, de allí parte a que se **analice** el fenómeno natural de la sequía y la escasez de los recursos hídricos.

De la superficie dedicada a las actividades agrícolas el **94.8%** presentó alguna categoría de sequía en el año 2020 (ver mapa 4 y tabla 5). Las sequías son causadas principalmente por la escasez de precipitaciones pluviales, la cual puede derivar en una insuficiencia de recursos hídricos necesarios para abastecer la demanda existente, por ello su análisis es trascendental

Tabla 5 Sequía			
Zacoalco de Torres, Jalisco			
Categoría de sequía	Cantidad Agrícola (%)	Cantidad Municipal (%)	Comentarios
Sin sequía	1.5	0.7	
Anormalmente seco	3.7	1.2	Anormalmente seco es una condición de sequedad, no es una categoría de sequía. Se muestran 2 cantidades en porcentajes: la agrícola es el porcentaje de la superficie afectada de las áreas agrícolas conforme a la delimitación de frontera agrícola; y el porcentaje municipal se refiere a toda la superficie del municipio sin importar la cobertura de uso de suelo y vegetación sin incluir los cuerpos de agua.
Sequía moderada	14.5	6.7	
Sequía severa	24.0	18.1	
Sequía extrema	51.7	52.7	
Sequía excepcional	4.7	4.7	

Fuente: IIEG, con base en imágenes Landsat, 2020

Mapa 4. Índice de sequía de diferencia normalizado



Fuente: IIEG, con base en imágenes Landsat, 2020

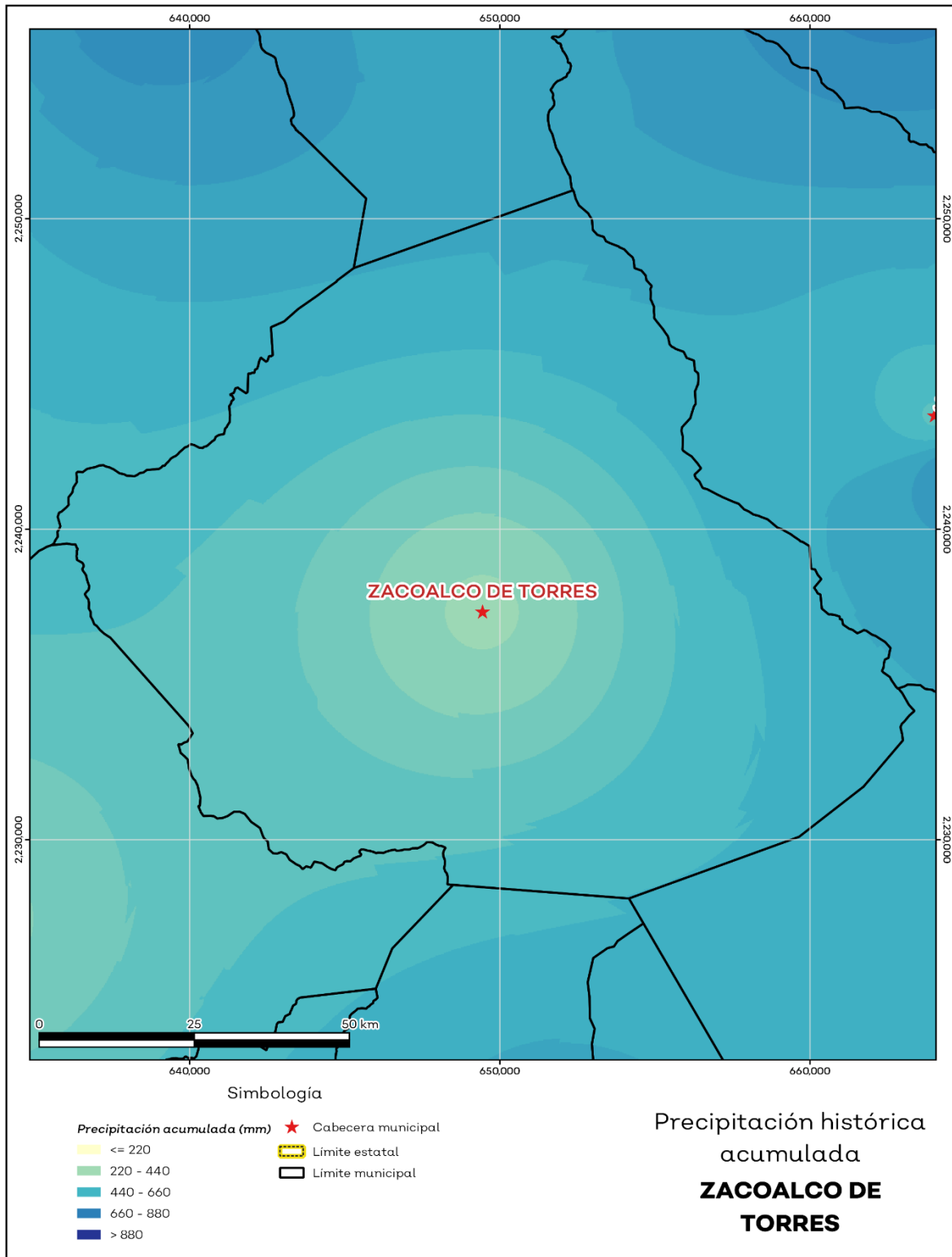
Precipitación

Del análisis de la precipitación media mensual histórica con registros hasta el 2019 del municipio Zacoalco de Torres tenemos que la precipitación acumulada promedio es de 495.30 mm; la media del mes de enero es de 26.34 mm, la mínima de 16.00 mm y la máxima de 30.05 mm; mientras que en julio la precipitación media es de 81.01 mm, la mínima de 51.00 mm y máxima de 97.21 mm (ver mapa 5 y tabla 6).

Tabla 6 Precipitación media mensual y acumulada				
Zacoalco de Torres, Jalisco				
Mes	Promedio (mm)	Mínima (mm)	Máxima (mm)	Comentarios
Enero	26.3	16.0	30.3	
Febrero	27.3	16.0	32.4	
Marzo	33.2	16.0	40.6	
Abril	37.2	18.0	45.4	
Mayo	44.7	22.0	52.9	
Junio	72.3	43.0	84.6	Registros de precipitación histórica media mensual.
Julio	81.0	51.0	97.2	
Agosto	70.3	40.0	85.9	
Septiembre	61.6	42.0	69.0	
Octubre	40.4	25.0	45.3	
Noviembre	27.7	17.0	31.9	
Diciembre	24.4	15.0	27.8	
Acumulada	495.3	320.0	636.1	Registros de precipitación histórica acumulada.

Fuente: IIEG, con base en datos de precipitación de 1882-2019 del SMN

Mapa 5. Precipitación histórica acumulada



Fuente: IIEG, con base en datos de precipitación de 1882-2019 del SMN

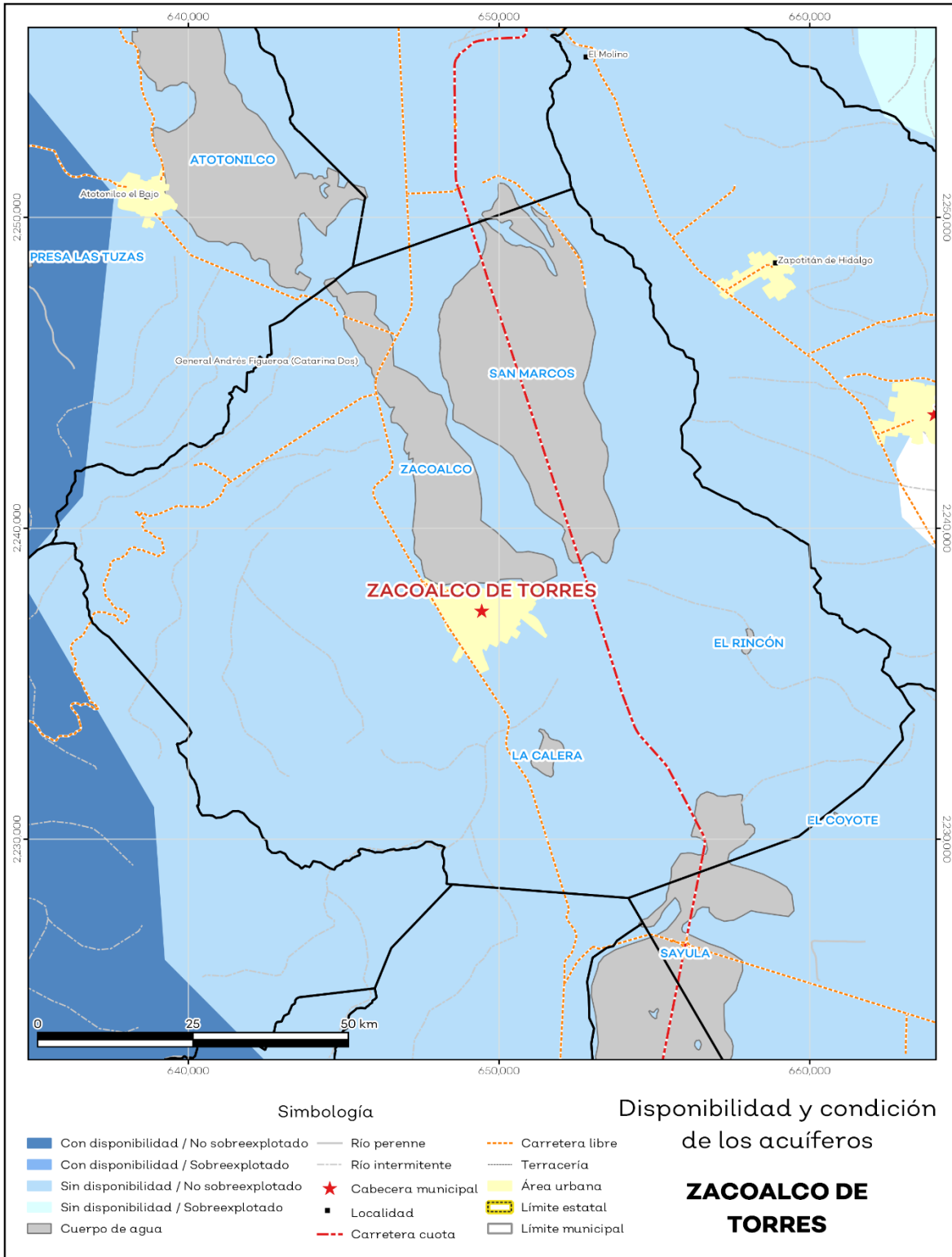
Recursos hídricos

Los tipos de recursos hídricos del municipio están constituidos por aguas subterráneas, ríos y lagos. El territorio está ubicado dentro de 3 acuíferos de los cuales el 99.9% no tienen disponibilidad y el 0.1% se encuentra con disponibilidad de agua subterránea (ver mapa 6 y tabla 7).

Tabla 7 Acuíferos		
Zacoalco de Torres, Jalisco		
Estatus	Cantidad %	Comentarios
Con disponibilidad	0.2	
Sin disponibilidad	99.9	Reporte de CONAGUA del estatus del acuífero hasta el 2020.
No sobreexplotado	100.0	
Sobreexplotado	0.0	

Fuente: IIEG, con base en CONAGUA, 2021

Mapa 6. Acuíferos



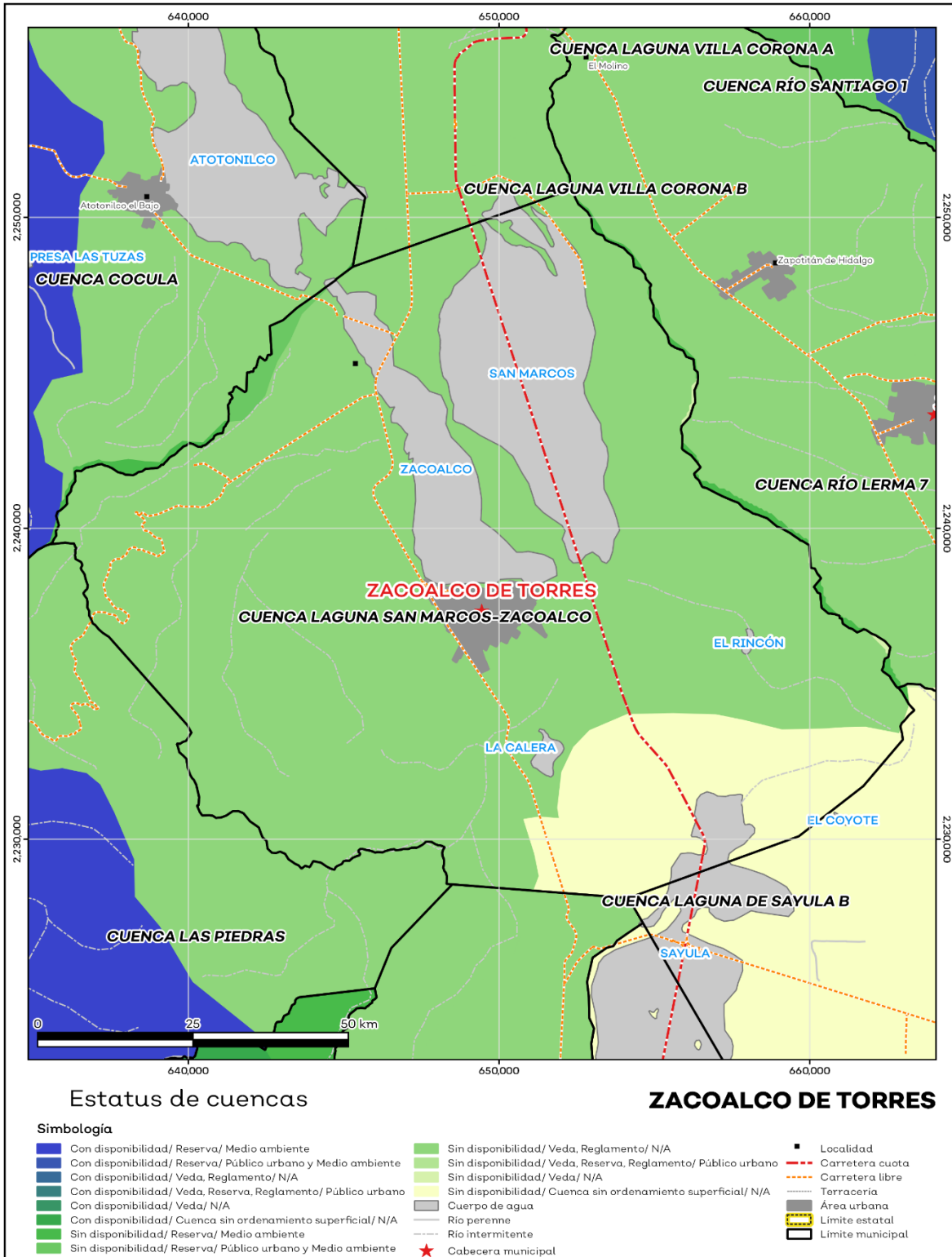
Fuente: IIEG, con base en CONAGUA, 2021

El territorio municipal está dentro de las cuencas Cocula, Laguna San Marcos-Zacoalco, Laguna Villa Corona B, Laguna de Sayula B, Río Lerma 7 de las cuales el 2.7595582586154199E-3% tienen disponibilidad y el 100.002417393089% presentan déficit de disponibilidad de agua superficial (ver mapa 7 y tabla 8).

Tabla 8 Cuencas		
Zacoalco de Torres, Jalisco		
Estatus	Cantidad %	Comentarios
Con disponibilidad	0.0	
Sin disponibilidad	100.0	
Tipos de Ordenamiento		Cantidad %
Reserva	0.7	Reporte de CONAGUA del estatus de cuencas hasta el 2020.
Veda	0.1	
Veda y reglamento	87.2	
Veda, reserva y reglamento	0.0	
Cuenca sin ordenamiento superficial	12.1	

Fuente: IIEG, con base en CONAGUA, 2021

Mapa 7. Cuencas



Fuente: IIEG, con base en CONAGUA, 2021

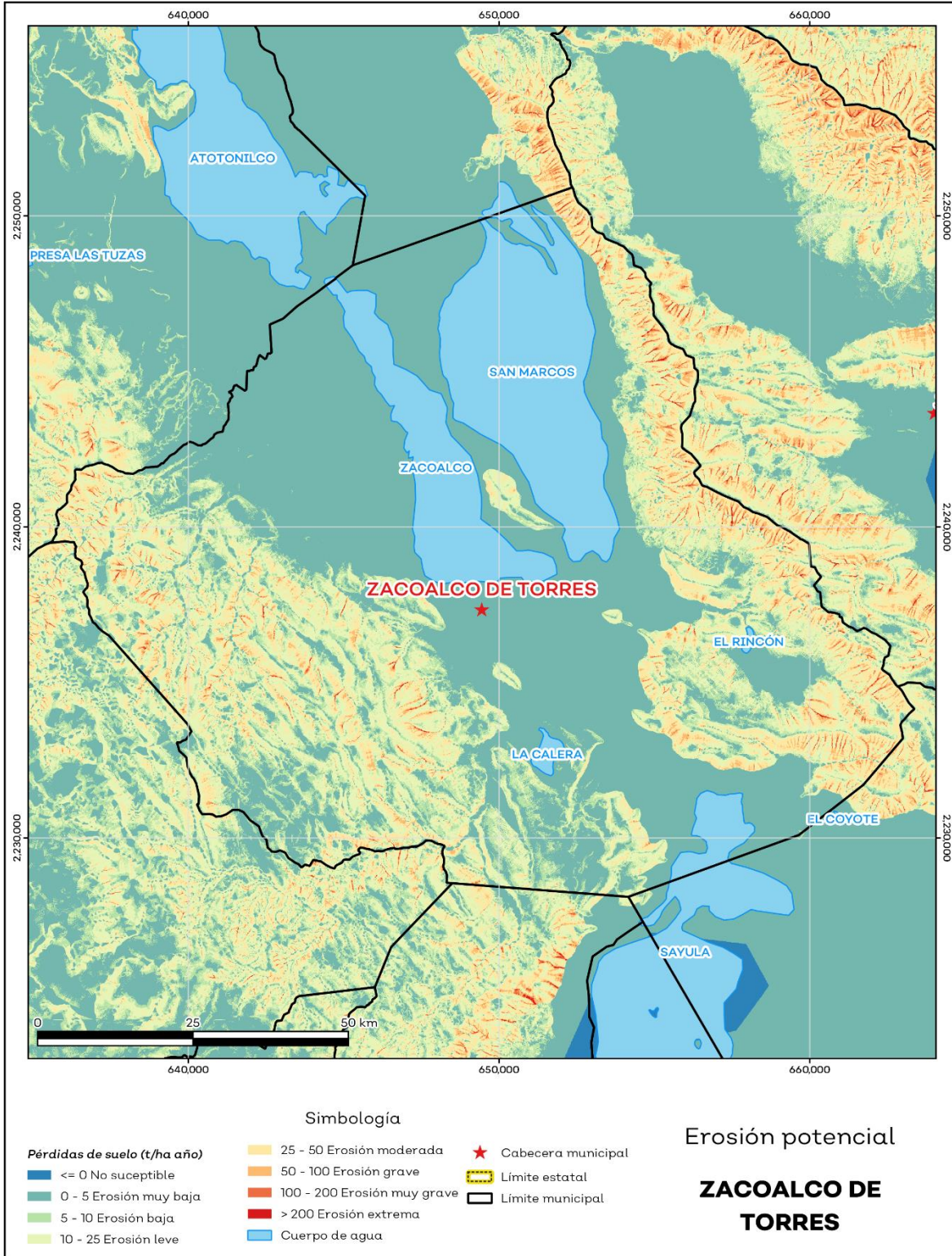
Erosión potencial

La erosión potencial que pronostica la pérdida de suelo como consecuencia de la influencia del relieve, el viento y el agua, nos indica que en el municipio se tienen en su mayoría pérdidas de suelo de 0 - 5 t/ha.año catalogadas como erosión muy baja (ver mapa 8 y tabla 9).

Tabla 9 Erosión potencial			
Zacoalco de Torres, Jalisco			
Pérdidas de suelo t/ha.año	Clasificación	Cantidad %	Comentarios
0	Zonas no susceptibles al proceso erosivo, como pueden ser espacios urbanos, carreteras o embalses.	0.0	
0 a 5	Zonas con niveles de erosión muy bajos y pérdidas de suelo tolerables. No hay erosión neta.	41.5	
5 a 10	Zonas con niveles de erosión bajos y pérdidas de suelo que puede ser tolerables. Probablemente no hay erosión neta.	9.4	
10 a 25	Zonas con procesos erosivos leves. Existe erosión, aunque no es apreciable a simple vista.	20.3	En el cálculo no se incluyeron los cuerpos de agua por considerarse zonas no susceptibles al proceso erosivo.
25 a 50	Zonas con procesos erosivos moderados. Existe erosión, aunque puede no ser apreciable a simple vista.	10.3	
50 a 100	Zonas con procesos erosivos graves. Existe erosión y es apreciable a simple vista.	2.1	
100 a 200	Zonas con procesos erosivos muy graves. Existe erosión y es manifiesta a simple vista.	0.4	
Más de 200	Zonas con procesos erosivos extremos. Existe erosión y es evidente a simple vista.	0.1	

Fuente: IIEG, con base en datos de precipitación de 1882-2019 del SMN, Modelo digital de elevaciones INEGI 2013, FAO 2003

Mapa 8. Erosión potencial



Fuente: IIEG, con base en datos de precipitación de 1882-2019 del SMN, Modelo digital de elevaciones INEGI 2013, FAO 2003

Infraestructura

Por último, el municipio cuenta con 16 servicios públicos, de los cuales destacan 55 escuelas, seguido de 33 templos e instalaciones deportivas o de recreación con 28 (ver tabla 10).

Tabla10 Infraestructura			
Zacoalco de Torres, Jalisco			
Infraestructura	Descripción		
Infraestructura (km)	Carreteras	71.38	El municipio se encuentra en el séptimo lugar de la región Lagunas, registrando un grado alto de conectividad en caminos y carreteras.
	Caminos	79.82	
Tipo de servicios	Cantidad	Comentarios	
Aeródromo Civil	0		
Cementerio	4		
Centro Comercial	0		
Centro de Asistencia Médica	13		
Escuela	55		
Estación de Transporte Terrestre	0		
Instalación de Comunicación	5		
Instalación de Servicios	0	La información presentada en esta tabla corresponde a los servicios concentrados en localidades mayores a 2,500 habitantes.	
Instalación Deportiva o Recreativa	28		
Instalación Diversa	0		
Instalación Gubernamental	11		
Mercado	1		
Plaza	14		
Pozo	8		
Tanque de Agua	9		
Templo	33		

Fuente: IIEG, con base en red Nacional de Caminos INEGI 2019. Mapa General del Estado de Jalisco 2012. Marco Geoestadístico Nacional, servicios e información complementaria, INEGI 2020.



IIEG
Instituto de Información
Estadística y Geográfica
de Jalisco

Demografía y Sociedad

Zacoalco de Torres
Diagnóstico del municipio
Agosto 2021



Jalisco
GOBIERNO DEL ESTADO

Aspectos Demográficos

El municipio de Zacoalco de Torres pertenece a la Región Lagunas, su población en 2020, según el Censo de Población y Vivienda 2020, era de 30,472 personas; 50.4 por ciento hombres y 49.6 por ciento mujeres; los habitantes del municipio representaban el 13.4 por ciento del total regional (ver tabla 1). Comparando este monto poblacional con el del año 2015, se obtiene que la población municipal aumentó un 8.04 por ciento en cinco años.

Tabla 1 Población por sexo, porcentaje en el municipio						
Zacoalco de Torres, Jalisco						
Clave	Municipio	Población total 2015	Población 2020			
			Total	Porcentaje en el municipio	Hombres	Mujeres
119	Zacoalco de Torres	28,205	30,472	100%	15,362	15,110

Fuente: IIEG con base en INEGI, Censo de Población y Vivienda 2020 y Encuesta Intercensal 2015.

El municipio en 2020 contaba con 31 localidades, de éstas, 5 eran de dos viviendas y 3 de una. La localidad de Zacoalco de Torres es la más poblada con 20,345 personas, y representa el 66.8% de la población; le siguen General Andrés Figueroa (Catarina Dos) con el 7.4%, San Marcos con el 4.8%, Barranca de Otates (Barranca de Otatán) con el 3.3% y Barranca de Santa Clara con el 3.1% del total municipal (ver tabla 2).

Tabla 2 Población por sexo, porcentaje en el municipio						
Zacoalco de Torres, Jalisco						
Clave	Municipio/Localidad	Población total 2010	Población 2020			
			Total	Porcentaje en el municipio	Hombres	Mujeres
0119	Zacoalco de Torres	27,901	30,472	100.0	15,362	15,110
0001	Zacoalco de Torres	18,172	20,345	66.8	10,214	10,131
0011	General Andrés Figueroa (Catarina Dos)	2,164	2,241	7.4	1,123	1,118
0014	San Marcos	1,249	1,466	4.8	740	726
0003	Barranca de Otates (Barranca de Otatán)	1,117	1,001	3.3	492	509
0004	Barranca de Santa Clara	957	932	3.1	485	447

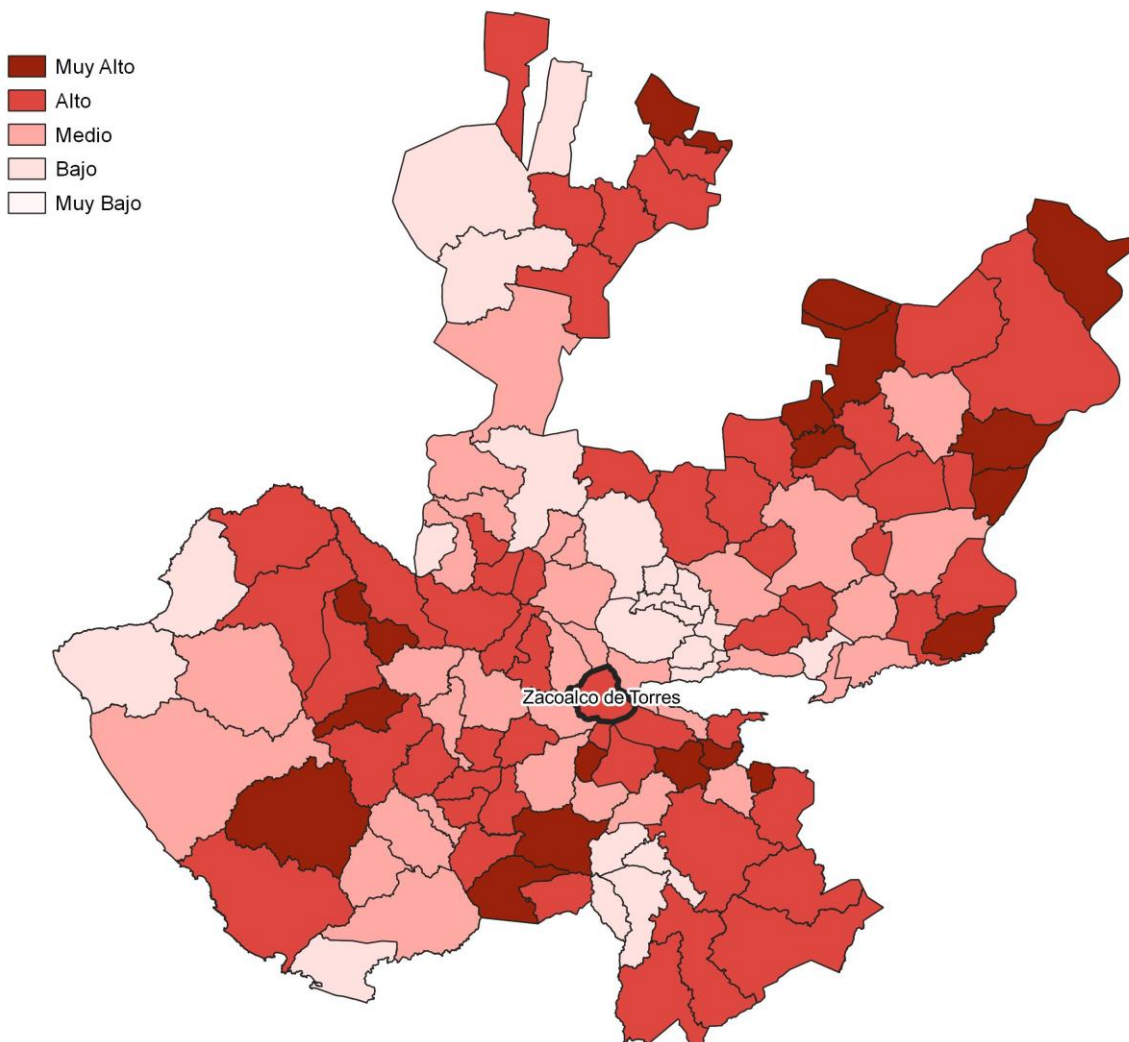
Fuente: IIEG, con base en INEGI, Censos y conteos nacionales, 2010-2020.

Intensidad migratoria

El estado de Jalisco tiene una añeja tradición migratoria a Estados Unidos que se remonta hacia finales del siglo XIX. Se estima que 1.4 millones de personas nacidas en Jalisco habitan en Estados Unidos y que alrededor de 2.6 millones de personas nacidas en aquel país son hijos de padres jaliscienses.

De acuerdo al índice de intensidad migratoria calculado por el Consejo Nacional de Población (CONAPO) con datos del censo de población de 2010 del INEGI, Jalisco tiene un grado alto de intensidad migratoria, y tiene el lugar decimotercero entre las entidades federativas del país con mayor intensidad migratoria.

Mapa 1 Grado de Intensidad migratoria a Estados Unidos. Jalisco, 2010



Fuente: IIEG, con base en estimaciones del CONAPO, 2010

Los indicadores de este índice señalan que en Zacoalco de Torres el 11.9 por ciento de las viviendas del municipio se recibieron remesas en 2010, en un 4.35 por ciento se reportaron emigrantes del quinquenio anterior (2005-2010), en el 2.17 por ciento se registraron migrantes circulares del quinquenio anterior, así mismo el 5.07 por ciento de las viviendas contaban con migrantes de retorno del quinquenio anterior (ver tabla 3).

Tabla 3 Índice y grado de intensidad migratoria e indicadores socioeconómicos

Zacoalco de Torres, 2010	
Índice y grado de intensidad migratoria e indicadores socioeconómicos	Valores
Índice de intensidad migratoria	0.6422
Grado de intensidad migratoria	alto
Total de viviendas	6511
% Viviendas que reciben remesas	11.9
% Viviendas con emigrantes en Estados Unidos del quinquenio anterior	4.35
% Viviendas con migrantes circulares del quinquenio anterior	2.17
% Viviendas con migrantes de retorno del quinquenio anterior	5.07
Lugar que ocupa en el contexto estatal	69
Lugar que ocupa en el contexto nacional	562

Fuente: IIEG, con base en estimaciones del CONAPO con base en el INEGI, muestra del diez por ciento del Censo de Población y Vivienda 2010.

Cabe señalar que en el cálculo previo del índice de intensidad migratoria, que fue en el año 2000, la unidad de observación eran los hogares y Zacoalco de Torres ocupaba el lugar 47 con grado alto, donde el porcentaje de hogares que recibieron remesas fue del 20.46 %, hogares con emigrantes en Estados Unidos del quinquenio anterior 14.85%, mientras que el 2.86% de los hogares tenían migrantes circulares del quinquenio anterior y 2.39% migrantes de retorno (ver tabla 4).

Tabla 4 Índice y grado de intensidad migratoria e indicadores socioeconómicos

Zacoalco de Torres, 2000	
Índice y grado de intensidad migratoria e indicadores socioeconómicos	Valores
Índice de intensidad migratoria	1.33503
Grado de intensidad migratoria	alto
Total de hogares	5 938
% Hogares que reciben remesas	20.46
% Hogares con emigrantes en Estados Unidos del quinquenio anterior	14.85
% Hogares con migrantes circulares del quinquenio anterior	2.86
% Hogares con migrantes de retorno del quinquenio anterior	2.39
Lugar que ocupa en el contexto estatal	47

Fuente: IIEG, con base en datos del Consejo Nacional de Población. Colección: Índices Sociodemográficos. Diciembre de 2001.

Pobreza multidimensional

La pobreza está asociada a condiciones de vida que vulneran la dignidad de las personas, limitan sus derechos y libertades fundamentales, impiden la satisfacción de sus necesidades básicas e imposibilitan su plena integración social. De acuerdo con esta concepción, una persona se considera en situación de pobreza multidimensional cuando sus ingresos son insuficientes para adquirir los bienes y los servicios que requiere para satisfacer sus necesidades y presenta carencia en al menos uno de los siguientes seis indicadores: rezago educativo, acceso a los servicios de salud, acceso a la seguridad social, calidad y espacios de la vivienda y servicios básicos en la vivienda.

La metodología para medir el fenómeno de la pobreza fue desarrollada por el Consejo Nacional de Evaluación de la Política de Desarrollo Social (CONEVAL) y permite profundizar en el estudio de la pobreza, ya que además de medir los ingresos, como tradicionalmente se realizaba, se analizan las carencias sociales desde una óptica de los derechos sociales. Estos componentes permitirán dar un seguimiento puntual de las carencias sociales y el bienestar económico de la población, además de proporcionar elementos para el diagnóstico y seguimiento de la situación de la pobreza en nuestro país, desde un enfoque novedoso y consistente con las disposiciones legales aplicables y que retoma los estudios académicos recientes en materia de medición de la pobreza. En términos generales, de acuerdo a su ingreso y a su índice de privación social, se propone la siguiente clasificación:

Pobres multidimensionales. - Población con ingreso inferior al valor de la línea de bienestar y que padece al menos una carencia social.

Vulnerables por carencias sociales. - Población que presenta una o más carencias sociales, pero cuyo ingreso es superior a la línea de bienestar.

Vulnerables por ingresos. - Población que no presenta carencias sociales y cuyo ingreso es inferior o igual a la línea de bienestar.

No pobre multidimensional y no vulnerable. - Población cuyo ingreso es superior a la línea de bienestar y que no tiene carencia social alguna.

Tabla 5 Pobreza Multidimensional

Zacoalco de Torres, 2015-2020

Indicadores de incidencia	Porcentaje		Personas		Carencias promedio	
	2015	2020	2015	2020	2015	2020
Pobreza multidimensional						
Población en situación de pobreza multidimensional	50.9	49.9	11,878	13,448	2.1	2.2
Población en situación de pobreza multidimensional moderada	43.3	41.9	10,096	11,291	1.8	2.0
Población en situación de pobreza multidimensional extrema	7.6	8.0	1,781	2,157	3.5	3.6
Población vulnerable por carencias sociales	31.6	32.8	7,358	8,840	1.9	1.8
Población vulnerable por ingresos	6.3	5.4	1,479	1,460		
Población no pobre multidimensional y no vulnerable	11.1	11.9	2,599	3,217		
Privación social						
Población con al menos una carencia social	82.5	82.7	19,236	22,288	2.0	2.1
Población con al menos tres carencias sociales	22.8	23.2	5,322	6,260	3.4	3.5
Indicadores de carencias sociales						
Rezago educativo	24.8	20.4	5,782	5,511	2.6	2.8
Acceso a los servicios de salud	15.5	35.7	3,604	9,640	2.8	2.6
Acceso a la seguridad social	70.4	71.7	16,422	19,331	2.1	2.2
Calidad y espacios de la vivienda	12.1	13.6	2,821	3,670	3.2	3.2
Acceso a los servicios básicos en la vivienda	25.2	12.7	5,870	3,435	2.9	3.3
Acceso a la alimentación	16.0	16.7	3,733	4,502	2.9	3.0
Bienestar						
Población con un ingreso inferior a la línea de bienestar mínimo	22.1	17.3	5,155	4,665	2.1	2.0
Población con un ingreso inferior a la línea de bienestar	57.3	55.3	13,357	14,908	1.8	2.4

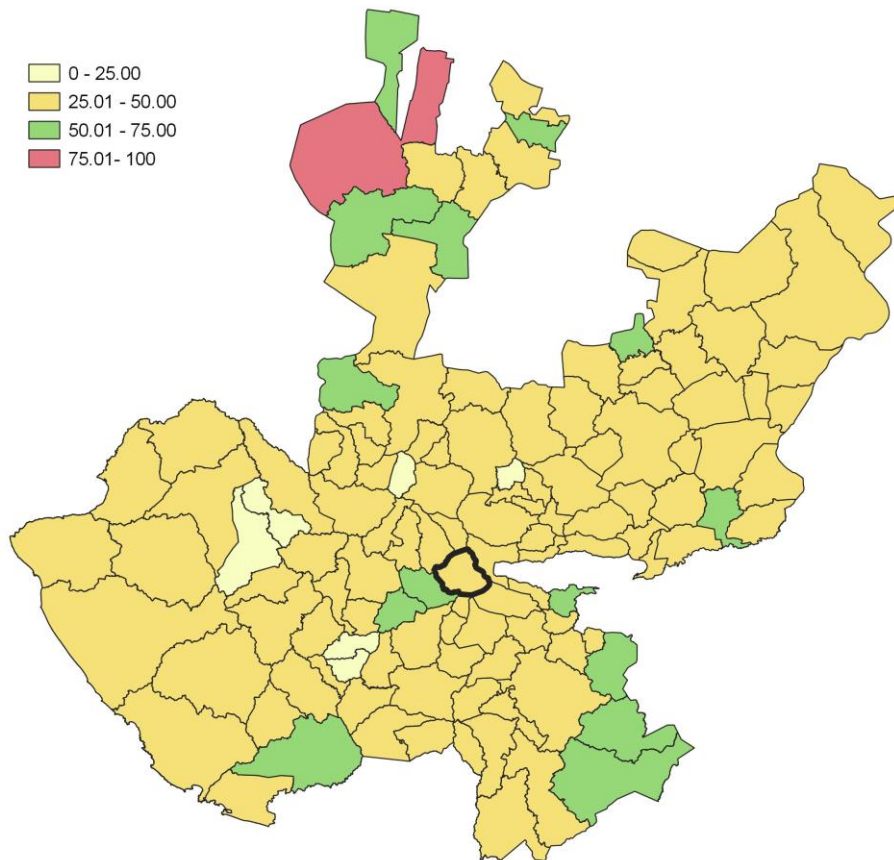
Fuente: Elaborado por el IIEG con base en estimaciones del CONEVAL con base en el Modelo Estadístico 2015 para la continuidad del MCS-ENIGH, la Encuesta Intercensal 2015, el Modelo Estadístico 2020 para la continuidad del MCS-ENIGH y la muestra del Censo de Población y Vivienda 2020.

En la tabla 5 se muestran los datos actualizados a 2020 del porcentaje y número de personas en situación de pobreza, vulnerable por carencias sociales, vulnerable por ingresos, no pobre y no vulnerable. En Zacoalco de Torres el 49.9 por ciento de la población se encuentra en situación de pobreza, es decir, 13,448 personas comparten esta situación en el municipio, así mismo el 32.8 por ciento (8,840 personas) de la población es vulnerable por carencias sociales, el 5.4 por ciento es vulnerable por ingresos y 11.9 por ciento es no pobre y no vulnerable.

Es importante agregar que en 2020 el 8 por ciento de la población de Zacoalco de Torres presentó pobreza extrema, mientras que para el 2015 presentó un 7.6 por ciento, es decir, 1,781 personas (2015); por otro lado, en 2020 un 41.9 por ciento de la población estaba en pobreza moderada (11,291 personas) y para 2015 su porcentaje 43.3 por ciento, en datos absolutos 10,096 habitantes.

De los indicadores de carencias sociales en 2020, destaca que el indicador acceso a la seguridad social es el más alto con un 71.7 por ciento, que en términos relativos se trata de 19,331 habitantes. El que menos porcentaje acumula es el de acceso a los servicios básicos en la vivienda, con el 12.7 por ciento.

Mapa 2 Porcentaje de población con pobreza multidimensional por municipio. Jalisco, 2020

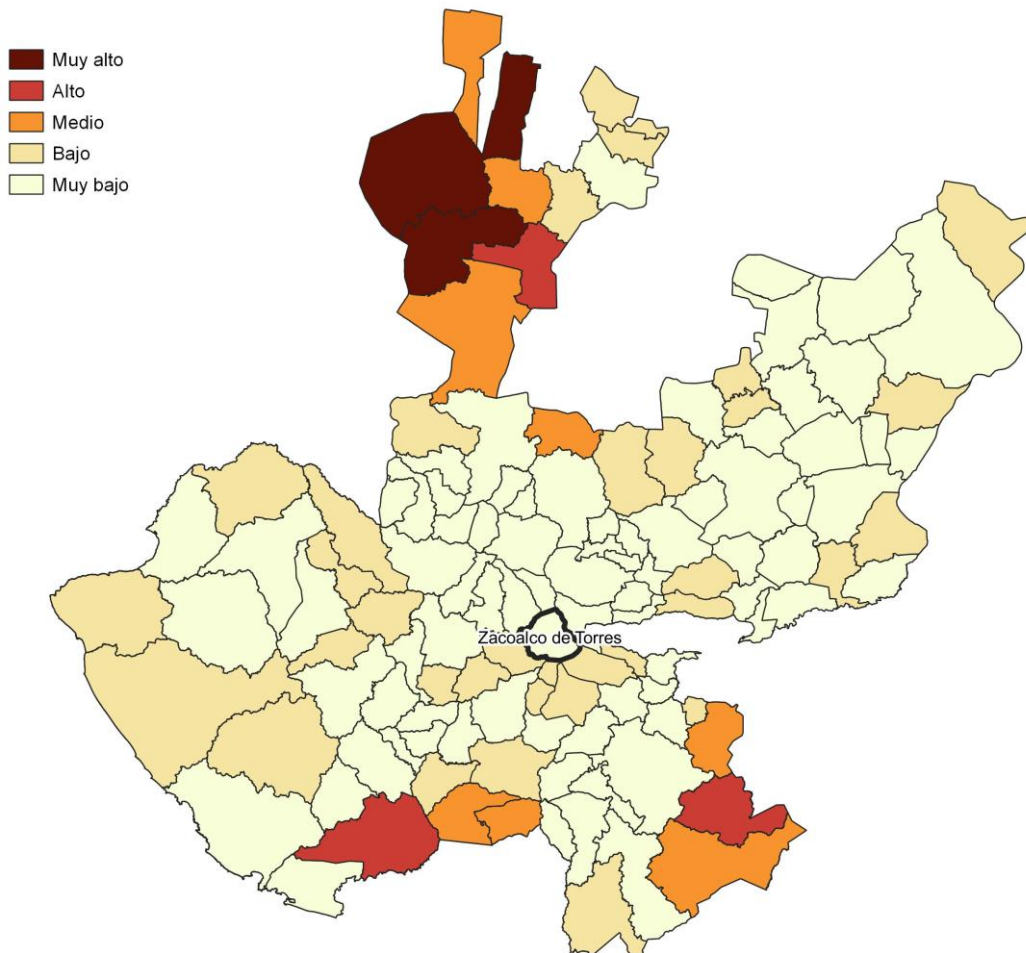


Fuente: Elaborado por el IIEG con base en estimaciones del CONEVAL con base en el Modelo Estadístico 2020 para la continuidad del MCS-ENIGH y la muestra del Censo de Población y Vivienda 2020.

Marginación

La construcción del índice para las entidades federativas, regiones y municipios considera cuatro dimensiones estructurales de la marginación: falta de acceso a la educación (población analfabeta de 15 años o más y población sin primaria completa de 15 años o más); residencia en viviendas inadecuadas (sin disponibilidad de agua entubada, sin drenaje ni servicio sanitario exclusivo, con piso de tierra, sin disponibilidad de energía eléctrica y con algún nivel de hacinamiento); percepción de ingresos monetarios insuficientes (ingresos hasta 2 salarios mínimos) y residir en localidades pequeñas con menos de 5 mil habitantes. En la tabla 6 se presentan los indicadores que componen el índice de marginación para el 2020 del municipio. En donde se ve que Zacoalco de Torres cuenta con un grado de marginación Muy Bajo, y que la mayoría de sus carencias son ligeramente similares a las del promedio estatal; destaca que la población de 15 años o más sin educación básica es de 41.89 por ciento, y que el 68.3 por ciento de la población gana menos de dos salarios mínimos.

Mapa 3 Índice de marginación por municipio. Jalisco, 2015



Fuente: IIEG, con base en estimaciones del CONAPO, 2015

Las principales localidades del municipio tienen en su mayoría un grado de marginación muy bajo. En particular se ve que San Marcos tiene los más altos porcentajes de población sin primaria completa (53%) y analfabeta (5.3%), Zacoalco de Torres tiene los más bajos porcentajes de población sin primaria completa (39.2%), por su parte General Andrés Figueroa (Catarina Dos) presenta los más bajos porcentajes de población analfabeta con 2% (ver tabla 6).

Tabla 6 Grado de marginación e indicadores sociodemográficos							
Zacoalco de Torres, 2020							
Municipio / Localidad		Grado	% Población de 15 años o más analfabeta	% Población de 15 años o más sin educación básica	% Población en localidades con menos de 5000 habitantes	% Población ocupada con ingreso de hasta 2 salarios mínimos	% Viviendas particulares habitadas que no disponen de refrigerador
Clave	Nombre						
	Jalisco	Muy Bajo	2.9	29.5	16.2	55.9	
119	Zacoalco de Torres	Muy Bajo	4.3	41.9	33.2	68.3	
1	Zacoalco de Torres	Muy bajo	4.4	39.2			6
11	General Andrés Figueroa (Catarina Dos)	Muy bajo	2.0	40.2			3.9
14	San Marcos	Bajo	5.3	53.0			10.2
3	Barranca de Otates (Barranca de Otatán)	Muy bajo	4.1	43.6			3.3
4	Barranca de Santa Clara	Muy bajo	4.3	47.9			2.4

* Para el cálculo de los índices estatales y municipales, estos indicadores corresponden a los porcentajes de ocupantes en viviendas.

Fuente: Elaborado por el IIEG con base en CONAPO, índice de marginación por localidad, 2020.

Respecto a las carencias en la vivienda, la localidad de San Marcos tiene los más altos porcentajes de viviendas sin excusado con el 3.3%; del mismo modo la localidad de General Andrés Figueroa (Catarina Dos) tiene los más altos porcentajes de viviendas sin energía eléctrica con el 0.3%; por otra parte, la localidad de San Marcos tiene los más altos porcentajes de viviendas sin agua entubada con el 6.5%; a su vez la localidad de San Marcos tiene los más altos porcentajes de viviendas con piso de tierra con el 6.1%; finalmente, la localidad de San Marcos tiene los más altos porcentajes de viviendas sin refrigerador con el 10.2% (ver tabla 7).

Tabla 7 Grado de marginación e indicadores sociodemográficos

Zacoalco de Torres, 2010							
Municipio / Localidad		Grado	% Viviendas particulares habitadas sin excusado*	% Viviendas particulares habitadas sin energía eléctrica*	% Viviendas particulares habitadas sin disponibilidad de agua entubada*	**Promedio de ocupantes por cuarto en viviendas particulares habitadas	% Viviendas particulares habitadas con piso de tierra
Clave	Nombre						
	Jalisco	Muy Bajo	0.6	0.3	0.8	14.0	1.7
119	Zacoalco de Torres	Muy Bajo	1.2	0.3	1.1	21.2	5.2
1	Zacoalco de Torres	Muy bajo	0.2	0.2	0.3	34.2	5.9
11	General Andrés Figueroa (Catarina Dos)	Muy bajo	0.6	0.3	0.0	19.6	2.5
14	San Marcos	Bajo	3.3	0.1	6.5	31.0	6.1
3	Barranca de Otates (Barranca de Otatán)	Muy bajo	0.6	0.0	1.5	14.6	0.4
4	Barranca de Santa Clara	Muy bajo	1.0	0.0	0.3	16.2	1.0

* Para el cálculo de los índices estatales y municipales, estos indicadores corresponden a los porcentajes de ocupantes en viviendas.

** Para el dato estatal y municipal se considera el porcentaje de viviendas con algún nivel de hacinamiento

Fuente: IIEG, con base en CONAPO, Índices de marginación por entidad federativa, municipal y a nivel localidad, 2010 Índices sociodemográficos

Nota: El dato del estado y del municipio es 2015

Índices Sociodemográficos

A manera de recapitulación, el municipio de Zacoalco de Torres en 2020, ocupaba a nivel estatal el lugar 68 en el índice de marginación con un grado muy bajo, en pobreza multidimensional se localiza en el lugar 43, con el 43.3 por ciento de su población en pobreza moderada y 7.6 por ciento en pobreza extrema; y en cuanto al índice de intensidad migratoria el municipio tiene un grado alto y ocupa el lugar 69 entre todos los municipios del estado (ver tabla 8).

Tabla 8 Población total, grado de Marginación e Intensidad Migratoria y situación de pobreza									
Zacoalco de Torres									
Clave	Municipio	Población	Marginación 2020		Pobreza Multidimensional 2015			Intensidad Migratoria 2010	
			Grado	Lugar	Moderada	Extrema	Lugar	Grado	Lugar
14	Jalisco	8,348,151	Muy Bajo	28	28.4	3.0	7	Alto	13
002	Acatlán de Juárez	25,250	Muy Bajo	110	29.7	2.2	118	Medio	72
004	Amacueca	5,743	Bajo	43	52.5	8.5	19	Muy Alto	18
010	Atemajac de Brizuela	7,758	Bajo	35	57.2	20.3	3	Medio	98
014	Atoyac	8,689	Bajo	39	56.2	10.9	7	Alto	40
024	Cocula	29,267	Muy Bajo	88	41.0	3.1	75	Alto	31
077	San Martín Hidalgo	28,102	Muy Bajo	77	38.0	3.3	87	Alto	56
082	Sayula	37,186	Muy Bajo	111	43.2	4.1	62	Medio	84
086	Tapalpa	21,245	Muy Bajo	48	52.7	8.4	19	Medio	104
089	Techaluta de Montenegro	4,072	Bajo	29	31.8	4.4	106	Alto	35
092	Teocuitatlán de Corona	11,039	Bajo	32	42.7	8.5	41	Alto	61
114	Villa Corona	19,063	Muy Bajo	72	40.6	3.7	72	Medio	78
119	Zacoalco de Torres	30,472	Muy Bajo	68	43.3	7.6	43	Alto	69

Fuente: IIEG, con base en estimaciones del CONEVAL 2015 y CONAPO 2020.

*El dato de Jalisco en Pobreza Multidimensional corresponde a 2020.



IIEG
Instituto de Información
Estadística y Geográfica
de Jalisco

Economía

Zacoalco de Torres
Diagnóstico del municipio
Agosto 2021

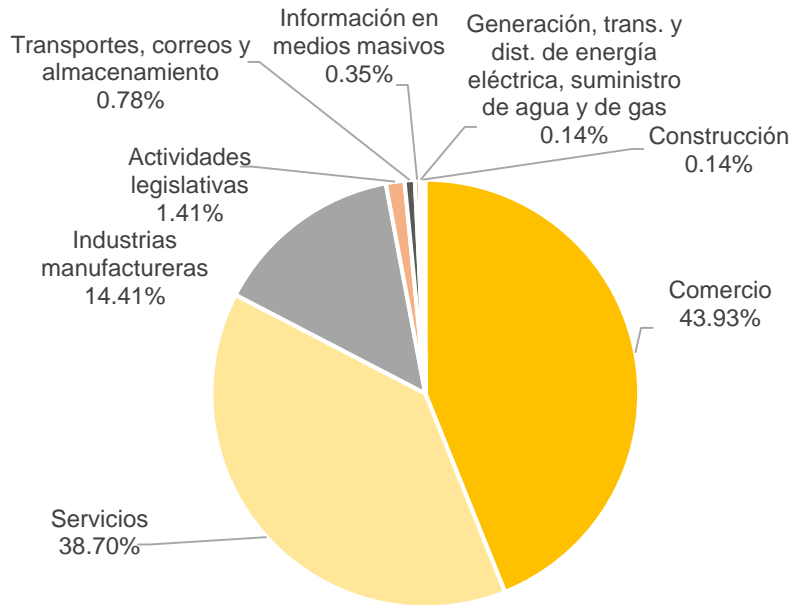


Jalisco
GOBIERNO DEL ESTADO

Número de empresas

Conforme a la información del Directorio Estadístico Nacional de Unidades Económicas (DENUE) de INEGI, el municipio de Zacoalco de Torres cuenta con 1,416 unidades económicas al mes de mayo de 2021 y su distribución por sectores revela un predominio de unidades económicas dedicadas al comercio, siendo estas el 43.93% del total de las empresas en el municipio. Ocupa la posición 39 del total de empresas establecidas en el estado y el lugar número 2 en el ranking regional.

**Gráfico 1 Distribución de las unidades económicas
Zacoalco de Torres, 2021 / Mayo**



Posición en el ranking		
Municipio	Estatal	Regional
Zacoalco de Torres	39	2

Tabla 1 Composición de las empresas

Zacoalco de Torres, mayo 2021. (Unidades económicas)

Sector	0 a 5 personas	6 a 10 personas	11 a 30 personas	31 a 50 personas	51 a 100 personas	101 a 250 personas	251 y más	Total de unidades económicas
Comercio	592	22	5	2	1	0	0	622
Servicios	501	33	12	1	1	0	0	548
Industrias manufactureras	188	14	1	0	0	1	0	204
Actividades legislativas	15	2	2	0	0	1	0	20
Transportes, correos y almacenamiento	9	2	0	0	0	0	0	11
Información en medios masivos	3	1	0	0	0	0	1	5
Generación, trans. y dist. de energía eléctrica, suministro de agua y de gas	0	1	0	1	0	0	0	2
Construcción	2	0	0	0	0	0	0	2
Agricultura, ganaderías, forestal, pesca y caza	1	0	0	0	0	0	0	1
Minería	0	0	0	0	0	1	0	1
Total	1,311	75	20	4	2	3	1	1,416

Fuente: IIEG, con base en información de INEGI, DENUE.

Valor agregado censal bruto

El valor agregado censal bruto se define como: “*el valor de la producción que se añade durante el proceso de trabajo por la actividad creadora y de transformación del personal ocupado, el capital y la organización (factores de la producción), ejercida sobre los materiales que se consumen en la realización de la actividad económica.*” En resumen, esta variable se refiere al valor de la producción que añade la actividad económica en su proceso productivo.

Los censos económicos 2019 registraron que en el municipio de Zacoalco de Torres los tres subsectores más importantes en la generación de valor agregado censal bruto fueron los *Servicios profesionales, científicos y técnicos*; la *Fabricación de productos a base de minerales no metálicos*; y el *Comercio al por menor de enseres domésticos, computadoras, artículos para la decoración de interiores y artículos usados*, que generaron en conjunto el 24.3% del total del valor agregado censal bruto registrado en el municipio.

El subsector de *Fabricación de productos a base de minerales no metálicos*, que concentró el 7.1% del valor agregado censal bruto, registró la mayor variación absoluta, pasando de 531 mil pesos en 2014 a 50 millones 319 mil pesos en 2019, un incremento de 9,369.7% durante el periodo.

Tabla 2. Subsectores con mayor valor agregado censal bruto (VACB)				
Zacoalco de Torres, 2014 y 2019. (Miles de pesos a precios de 2018).				
Subsector	2014	2019	% Part. 2019	Var % 2014-2019
Servicios profesionales, científicos y técnicos	2,352	73,329	10.4%	3017.5%
Fabricación de productos a base de minerales no metálicos	531	50,319	7.1%	9,369.7%
Comercio al por menor de enseres domésticos, computadoras, artículos para la decoración de interiores y artículos usados	3,815	47,112	6.7%	1134.9%
Comercio al por mayor de abarrotes, alimentos, bebidas, hielo y tabaco		40,461	5.7%	
Industria alimentaria	9,286	28,858	4.1%	210.8%
Comercio al por menor de abarrotes, alimentos, bebidas, hielo y tabaco	34,320	27,603	3.9%	-19.6%
Comercio al por menor de vehículos de motor, refacciones, combustibles y lubricantes		22,690	3.2%	
Comercio al por menor de productos textiles, bisutería, accesorios de vestir y calzado	5,040	19,913	2.8%	295.1%
Servicios de preparación de alimentos y bebidas	12,276	17,855	2.5%	45.4%
Comercio al por menor de artículos para el cuidado de la salud	10,196	17,546	2.5%	72.1%
Comercio al por mayor de materias primas agropecuarias y forestales, para la industria, y materiales de desecho	5,330	16,717	2.4%	213.7%
Otros	164,640	341,633	48.5%	107.5%
Total	247,787	704,036	100.0%	184.1%

Fuente: IIEG, con base en datos de INEGI, Censos Económicos.

Nota: Por el principio de confidencialidad muchos subsectores no presentan datos, por lo tanto, solo se muestran 11 subsectores que tienen información.

Empleo

Trabajadores asegurados en el IMSS Por grupo económico

Para julio de 2021 el IMSS reportó un total de 2,398 trabajadores asegurados, lo que representó para el municipio de Zacoalco de Torres una disminución anual de 211 trabajadores en comparación con el mismo mes de 2020, debido a la baja en el registro de empleo formal en algunos de sus grupos económicos, principalmente en el de *agricultura*.

En función de los registros del IMSS el grupo económico que más empleos presentó dentro del municipio de Zacoalco de Torres fue precisamente el de *agricultura*, ya que en julio de 2021 registró un total de 1,517 trabajadores concentrando el 63.26% del total de asegurados en el municipio.

El segundo grupo económico con más trabajadores asegurados fue el de *compraventa de alimentos, bebidas y productos del tabaco*, que para julio de 2021 registró 183 empleos formales que representan el 7.63% del total de asegurados a dicha fecha.

Tabla 3 Trabajadores asegurados										
Zacoalco de Torres, Jalisco 2015-julio 2021										
Grupo económico	2015	2016	2017	2018	2019	2020	julio 2020	julio 2021	variación absoluta jul 2021 / jul 2020	% part jul 2021
Agricultura	195	701	853	1,206	1,758	1,928	1,701	1,517	-184	63.26%
Compraventa de alimentos, bebidas y productos del tabaco	88	87	124	164	159	191	202	183	-19	7.63%
Ganadería	135	145	145	142	149	150	145	142	-3	5.92%
Compraventa en tiendas de autoservicio y de departamentos especializados por línea de mercancías	135	129	132	146	147	139	140	129	-11	5.38%
Fabricación de alimentos	52	47	79	100	125	128	138	106	-32	4.42%
Compraventa de materias primas, materiales y auxiliares	41	45	54	62	66	71	73	73	0	3.04%
Transporte terrestre	17	15	17	18	25	30	28	37	9	1.54%
Servicios médicos, asistencia social y veterinarios	15	17	16	17	19	18	17	32	15	1.33%
Servicios personales para el hogar y diversos	22	22	25	28	27	29	27	30	3	1.25%
Compraventa de gases, combustibles y lubricantes	30	29	25	26	29	21	25	22	-3	0.92%
Compraventa de prendas de vestir y otros artículos de uso personal	16	18	21	17	14	14	14	15	1	0.63%
Compraventa de equipo de transporte; sus refacciones y accesorios	14	13	16	13	11	12	9	14	5	0.58%
Otros	52	56	99	475	612	90	90	98	8	4.09%
Total	812	1,324	1,606	2,414	3,141	2,821	2,609	2,398	-211	100.00%

Fuente: IIEG, con base en información del IMSS.

Trabajadores asegurados en el IMSS Región Lagunas

En julio de 2021, Zacoalco de Torres se presenta como el tercer lugar municipal, dentro de la región Lagunas con mayor número de trabajadores concentrando el 11.21% del total.

De julio de 2020 a julio de 2021 el municipio de Zacoalco de Torres registró una disminución anual en el número de trabajadores asegurados en la región Lagunas pasando de 2,609 asegurados en 2020 a 2,398 asegurados en 2021, una baja de 211 trabajadores durante el total del periodo.

Tabla 4 Trabajadores asegurados											
Región Lagunas, Jalisco 2015-julio 2021											
Municipio	2015	2016	2017	2018	2019	2020	julio 2020	julio 2021	variación absoluta jul 2021 / jul 2020	% part jul 2021	
Acatlán de Juárez	4,067	4,511	4,840	5,415	5,854	5,979	4,127	6,329	2,202	29.58%	
Sayula	3,803	4,179	3,789	4,031	4,202	4,014	4,174	4,752	578	22.21%	
Zacoalco de Torres	812	1,324	1,606	2,414	3,141	2,821	2,609	2,398	-211	11.21%	
Cocula	1,845	1,917	2,192	2,407	2,265	2,350	2,326	2,336	10	10.92%	
Tapalpa	1,652	1,545	1,892	2,041	2,255	2,425	1,765	1,754	-11	8.20%	
Villa Corona	895	907	899	938	1,033	1,029	1,095	1,056	-39	4.94%	
San Martín Hidalgo	518	562	659	896	1,041	1,034	1,000	1,053	53	4.92%	
Atoyac	451	642	560	619	644	547	563	609	46	2.85%	
Teocuitatlán de Corona	205	319	344	325	439	531	481	500	19	2.34%	
Atemajac de Brizuela	561	14	39	22	45	62	51	483	432	2.26%	
Amacueca	62	51	44	37	61	76	59	83	24	0.39%	
Techaluta de Montenegro	27	34	32	34	38	48	36	43	7	0.20%	
Total	14,898	16,005	16,896	19,179	21,018	20,916	18,286	21,396	3,110	100.00%	

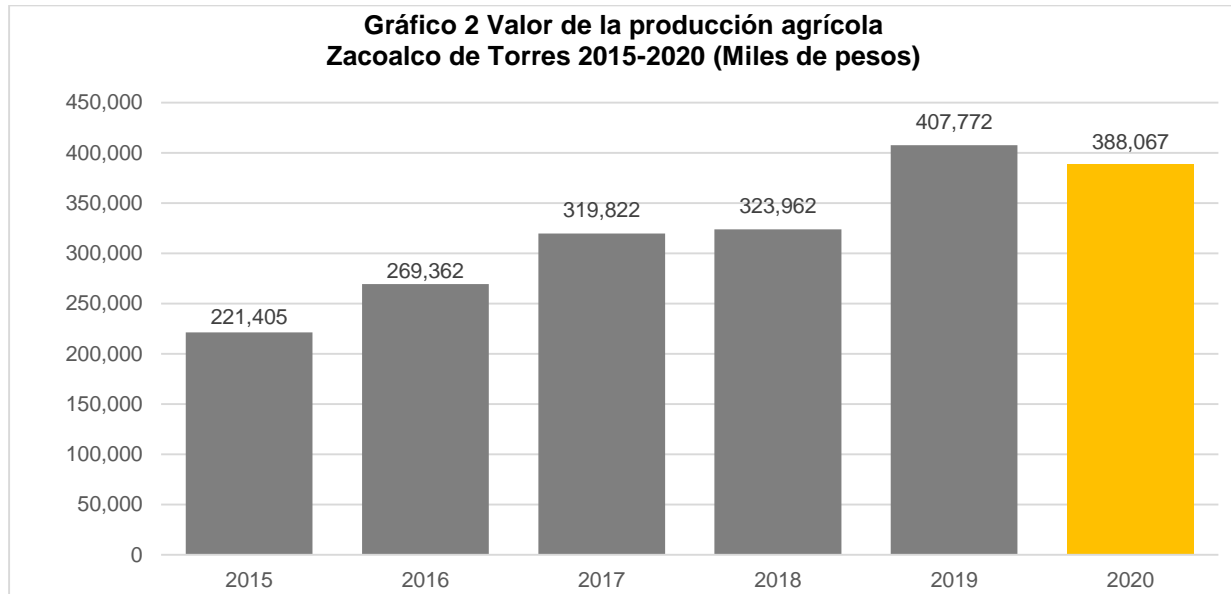
Fuente: IIEG, con base en información del IMSS.

Da click en la siguiente liga para consultar la información de empleo formal (IMSS), que se genera de manera mensual: https://iieg.gob.mx/ns/?page_id=18817

Así mismo puede consultar en la siguiente liga los indicadores municipales: https://iieg.gob.mx/ns/?page_id=17139

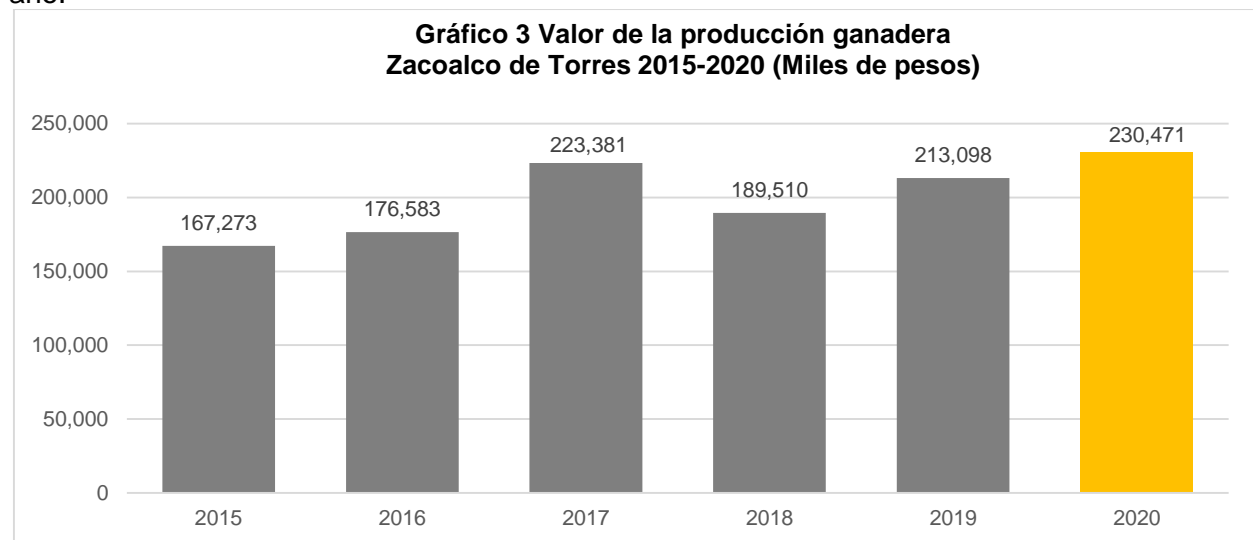
Agricultura y ganadería

El valor de la producción agrícola en Zacoalco de Torres ha presentado diversas fluctuaciones durante el periodo 2015–2020, habiendo registrado su nivel más alto en 2019. El valor de la producción agrícola de Zacoalco de Torres de 2020, representó el 0.54% del total estatal, alcanzando un monto de 388,067 miles de pesos para ese año.



Fuente: IIEG, con base en información del SIAP / SAGARPA.

El valor de la producción ganadera en Zacoalco de Torres ha tenido diversas fluctuaciones durante el periodo 2015-2020, siendo el ejercicio de 2020 el año en el que se ha registrado el mayor nivel en el municipio. En 2020, el valor de la producción ganadera de Zacoalco de Torres representó el 0.23% del total estatal, alcanzando un monto de 230,471 miles de pesos para ese año.



Fuente: IIEG, con base en información del SIAP / SAGARPA.



IIEG
Instituto de Información
Estadística y Geográfica
de Jalisco

Gobierno y Seguridad

Zacoalco de Torres
Diagnóstico del municipio
Agosto 2021



Jalisco
GOBIERNO DEL ESTADO

Desarrollo institucional

El Índice de Desarrollo Municipal (IDM) mide el progreso de un municipio en cuatro dimensiones del desarrollo: social, económica, ambiental e institucional, con la finalidad de presentar una evaluación integral de la situación de cada uno de éstos. El IDM parte de tres premisas vinculadas con el concepto de desarrollo humano, según el cual, el principal objetivo es beneficiar a las personas; las actividades de los gobiernos afectan el nivel de desarrollo de sus comunidades y que el desarrollo sostenible posibilita el bienestar de los individuos a largo plazo (ver detalles [aquí](#)).

En los apartados anteriores ya se ha hecho referencia al desarrollo social, económico y del medio ambiente; finalmente en esta sección se aborda el componente institucional (Índice de Desarrollo Municipal Institucional; IDM-I), que mide el desempeño de las instituciones gubernamentales de un municipio a través de cuatro rubros que contemplan el esfuerzo tributario, la transparencia, la participación electoral y la seguridad.

En la construcción del IDM se decidió incluir cuatro variables para medir el desarrollo institucional de los municipios de Jalisco, tal y como se muestra en las dos tablas siguientes, por medio del porcentaje de participación ciudadana en elecciones; la evaluación del cumplimiento de la publicación de información fundamental y de la obligación de la atención a las solicitudes de información; el porcentaje de ingresos propios por municipio y el número de delitos del fuero común por cada mil habitantes.

¹En ediciones anteriores se incluía el número de empleados municipales per cápita. Esta información se muestra más adelante en esta sección, pero ya no es considerada para la elaboración del IDM-I

Tabla 1. Desarrollo institucional de los municipios en el contexto estatal con base en cinco indicadores

Zacoalco de Torres, Región Lagunas (Parte I)					
		Porcentaje de participación ciudadana en elecciones 2021		Evaluación del cumplimiento de la publicación de información fundamental 2016	
Clave	Municipio	Valor municipal	Lugar estatal	Valor municipal	Lugar estatal
2	Acatlán de Juárez	51.86	89	12.5	46
4	Amacueca	68.80	26	12.50	46
10	Atemajac de Brizuela	78.62	5	12.50	46
14	Atoyac	63.36	44	12.50	46
24	Cocula	68.22	28	18.75	35
77	San Martín Hidalgo	82.37	2	31.25	19
82	Sayula	69.60	22	18.75	35
86	Tapalpa	49.41	100	0.00	96
89	Techaluta de Montenegro	68.13	29	25.00	26
92	Teocuitatlán de Corona	45.67	112	12.50	46
114	Villa Corona	47.39	108	18.75	35
119	Zacoalco de Torres	58.21	64	0.00	96

Fuente: Elaborado por el IIEG, con base en los resultados electorales de las elecciones municipales de 2021, del IEPC; la Estadística de Finanzas Públicas Estatales y Municipales (EFIPEM), Base de Delitos del Fuero Común del Secretariado Ejecutivo del Sistema Nacional de Seguridad Pública, Encuesta Intercensal 2015 del INEGI y las evaluaciones del ITEI de 2016.

En el caso de Zacoalco de Torres, en 2021 registró una participación electoral del 58.21%, que lo coloca en el lugar 64 de los 125 municipios. Lo que significa que tiene una mediana participación electoral en comparación con otras municipalidades del estado. Por otra parte, en 2016 con una calificación de 0% en materia de cumplimiento en las obligaciones de transparencia, el municipio se colocó en el lugar 96, lo que muestra el grado de compromiso de una administración en publicar y mantener actualizada la información, en particular, la correspondiente a los rubros financieros y regulatorios; así como la mejora en su accesibilidad y un adecuado manejo y protección de la información confidencial. Esto en el marco del cumplimiento del derecho de acceso a la información pública.

Asimismo, en el ámbito de las finanzas municipales, el 33.31% de los ingresos de Zacoalco de Torres se consideran propios; esto significa que fueron generados mediante sus propias estrategias de recaudación, lo que posiciona al municipio en el lugar 7 en el ordenamiento de este indicador respecto a los demás municipios del estado. Mientras que en la cuestión de seguridad, en 2020 el municipio registró una tasa de 11.53 delitos por cada cien mil habitantes, que se traduce en el lugar 106 en el contexto estatal, siendo el lugar uno, el municipio más seguro en función de esta tasa.

Considerando los cuatro indicadores, Zacoalco de Torres obtiene un desarrollo institucional Bajo con un IDM-I de 34.36, que lo coloca en el sitio 83 del ordenamiento estatal. Donde el primer lugar lo tiene Tlajomulco de Zúñiga y el último, Juanacatlán.

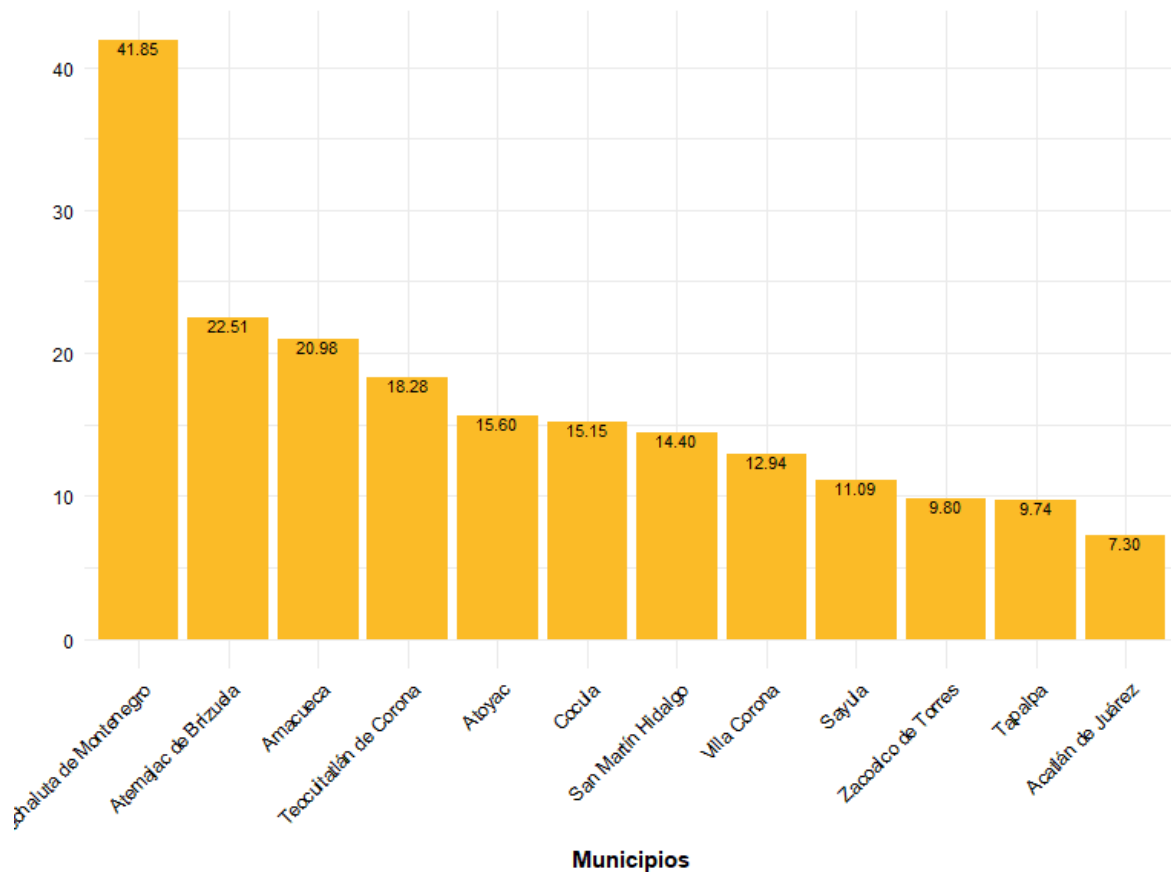
Tabla 2. Desarrollo institucional de los municipios en el contexto estatal con base en cinco indicadores

Zacoalco de Torres, Región Lagunas (Parte II)								
Clave	Municipio	Porcentaje de ingresos propios		Delitos del fuero común por cada 1,000 habitantes 2020		IDM-Institucional		
		Valor municipal	Lugar estatal	Valor municipal	Lugar estatal	Índice	Grado	Lugar estatal
2	Acatlán de Juárez	30.22	13	19.44	124	29.38	Muy bajo	120
4	Amacueca	8.04	109	7.19	73	34.06	Bajo	87
10	Atemajac de Brizuela	11.96	86	3.36	20	39.78	Alto	21
14	Atoyac	12.44	84	4.47	37	36.16	Medio	60
24	Cocula	27.71	21	12.18	109	37.94	Alto	39
77	San Martín Hidalgo	23.19	38	6.58	61	45.62	Muy alto	6
82	Sayula	44.16	3	7.87	81	46.16	Muy alto	5
86	Tapalpa	27.99	20	5.09	46	35.26	Medio	73
89	Techaluta de Montenegro	4.47	118	9.01	94	34.02	Bajo	90
92	Teocuitatlán de Corona	9.55	101	6.89	65	30.10	Muy bajo	117
114	Villa Corona	23.24	37	12.24	110	32.37	Bajo	103
119	Zacoalco de Torres	33.31	7	11.53	106	34.36	Bajo	83

Fuente: Elaborado por el IIEG, con base en los resultados electorales de las elecciones municipales de 2021, del IEPC; la Estadística de Finanzas Públicas Estatales y Municipales (EFIPEM), Base de Delitos del Fuero Común del Secretariado Ejecutivo del Sistema Nacional de Seguridad Pública, Encuesta Intercensal 2015 del INEGI y las evaluaciones del ITEI de 2016.

En lo que respecta a los empleados que laboraron en las instituciones de la administración pública municipales, en 2018 Zacualco de Torres tenía una tasa de 9.8 empleados municipales por cada mil habitantes, por lo que ocupó el sitio 3 de 12 de municipios con la menor tasa en la región, mientras que a nivel estatal ocupó la posición 27.

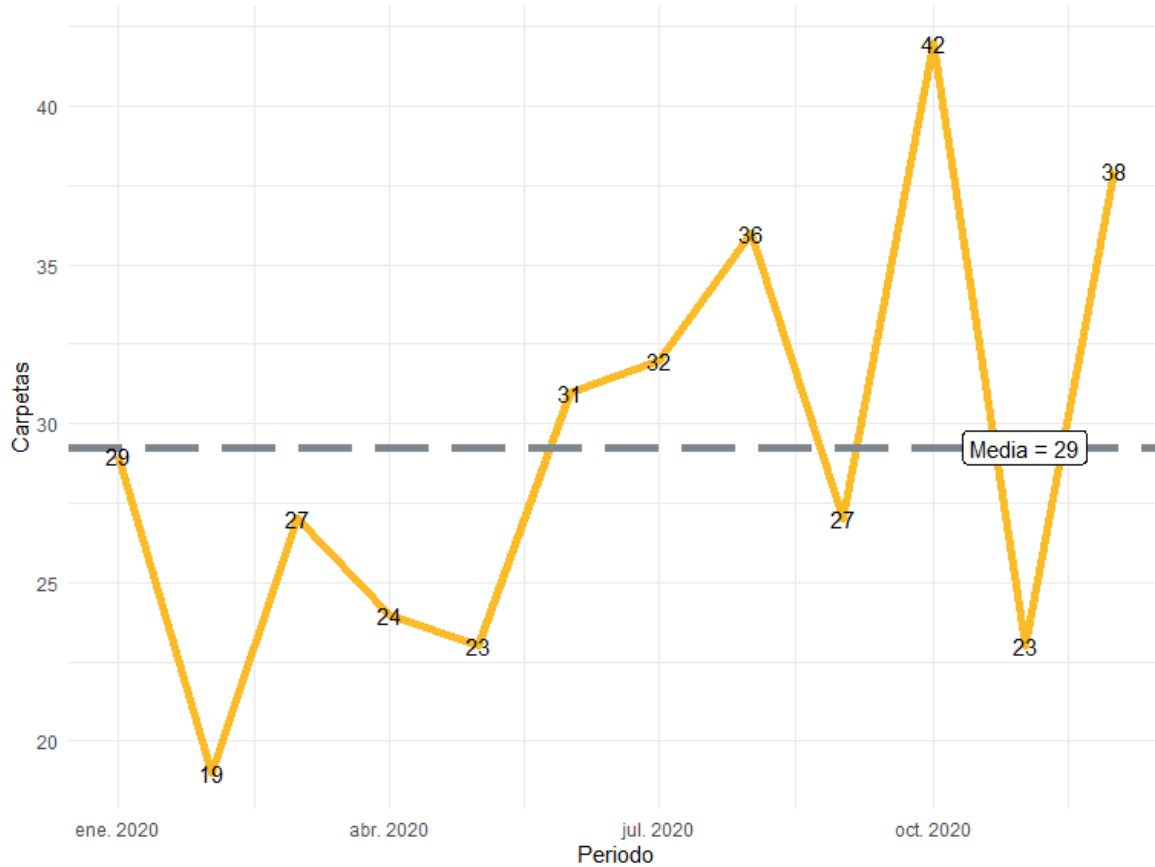
Gráfica 1. Empleados que laboraron en las administraciones públicas municipales en la región Lagunas, 2018



Fuente: Elaborado por el IIEG con datos del Censo Nacional de Gobiernos Municipales y Demarcaciones Territoriales de la Ciudad de México 2019, de INEGI.

Durante el 2020, se abrieron un total de 351 carpetas de investigación, de las cuales 153 se abrieron en el primer semestre, mientras que en los siguientes seis meses fueron 198. Octubre es el mes con más casos con 42 indagaciones. Febrero es el mes con la menor cantidad de carpetas abiertas con 19. El promedio de carpetas abiertas por mes en el municipio es de 29.

Gráfica 2. Cantidad de carpetas de investigación por mes, Zacoalco de Torres 2020

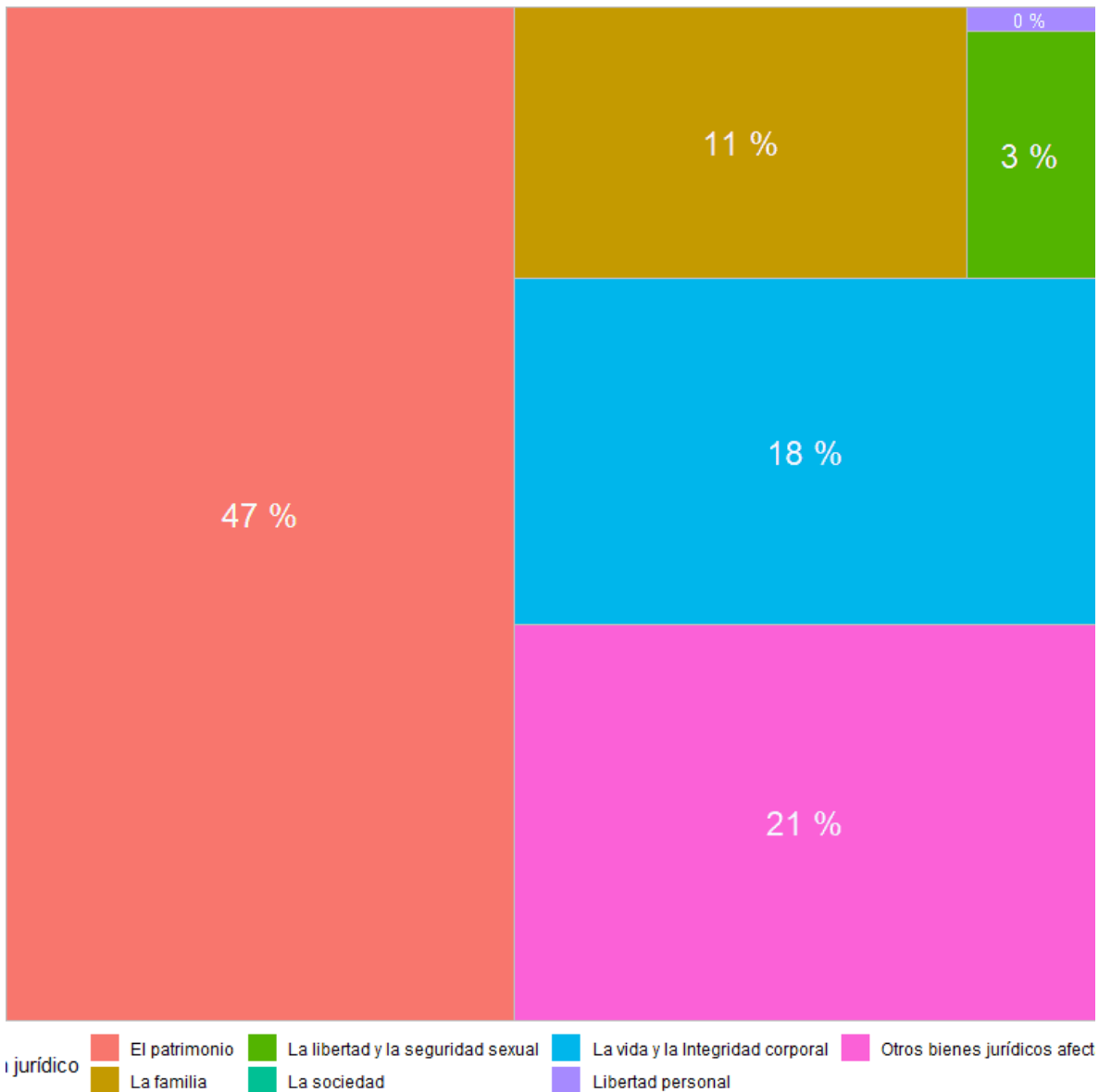


Fuente: Elaborado por el IIEG con datos del Secretariado Ejecutivo del Sistema Nacional de Seguridad Pública

En la siguiente liga podrás consultar la información actualizada mensualmente de las carpetas de investigación: https://iieg.gob.mx/ns/?page_id=22174

En Zacoalco de Torres durante el 2020, el 47% de los delitos afectaron al bien jurídico del patrimonio seguido de otros bienes jurídicos afectados con 21% y el tercer bien jurídico con mayor afectación fue la vida y la integridad corporal con 18%. (Gráfica 3).

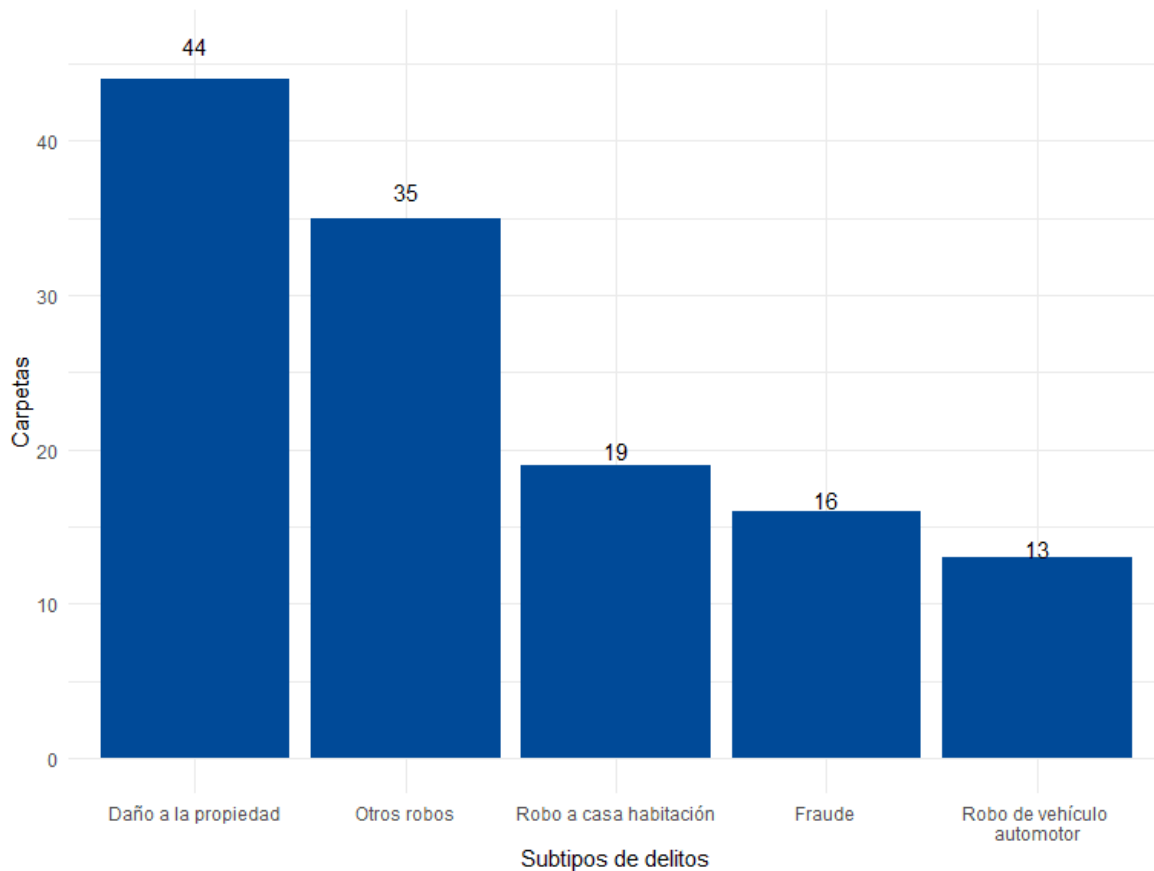
Gráfica 3. Distribución porcentual de los bienes jurídicos afectados, Zacoalco de Torres 2020



Fuente: Elaborado por el IIEG con datos del Secretariado Ejecutivo del Sistema Nacional de Seguridad Pública

Con relación al bien jurídico del patrimonio que fue el más afectado en 2020 en el municipio, daño a la propiedad fue el subtipo de delito que abrió más carpetas con 44; en segundo puesto, otros robos con 35 seguido de robo a casa habitación con 19 casos. (Gráfica 4).

Gráfica 4. Cantidad de carpetas por los 5 subtipos de delitos que afectaron más a el patrimonio, Zacoalco de Torres 2020



Fuente: Elaborado por el IIEG con datos del Secretariado Ejecutivo del Sistema Nacional de Seguridad Pública

Directorio municipal



Presidente Municipal Zacoalco de Torres

Hilda Cachux Andrade

zacoalco@jalisco.gob.mx

zaprd/ptco@jalisco.gob.mx

Domicilio

Leandro Valle No. 13, Col. Centro, C.P. 45750, Zacoalco de Torres, Jalisco

Teléfono

(326) 423 0071

Síndico (a)

Moisés Sahagún Martínez

Regidores (as)

Renato Ávalos Vázquez

María del Pilar Guzmán Camarena

Víctor Olmedo Castro

Mayra Rubio Rodríguez

Luz Elena Camberos Delgadillo

Javier Jiménez Álvarez

Aurelia Gómez Cortés

Iván Uribe Fletes

María Elizabeth Téllez Garibay

Partido Político


Movimiento Regeneración Nacional (MORENA)


www.ieg.gob.mx



IEG Jalisco

Calzada de los Pirules 71 Col. Ciudad Granja
C.P. 45010, Zapopan, Jalisco, México.

 contacto@ieg.gob.mx

 **33377-71770**



IEG
Instituto de Información
Estadística y Geográfica
de Jalisco

