



**IIEG**  
Instituto de Información  
Estadística y Geográfica  
de Jalisco

# Villa Corona Diagnóstico municipal

Agosto 2021

# VILLA CORONA

## DIAGNÓSTICO DEL MUNICIPIO

---

Agosto 2021

---

<b>HISTORIA</b> .....	<b>3</b>
Toponimia	
Contexto histórico	
<b>GEOGRAFÍA Y MEDIO AMBIENTE</b> .....	<b>6</b>
Geografía	
Uso de suelo y vegetación	
Áreas naturales protegidas y humedales	
Diversidad ecosistémica	
Sequía	
Precipitación	
Recursos hídricos	
Infraestructura	
<b>DEMOGRAFÍA Y SOCIEDAD</b> .....	<b>25</b>
Aspectos demográficos	
Intensidad migratoria	
Pobreza multidimensional	
Marginación	
Índices sociodemográficos	
<b>ECONOMÍA</b> .....	<b>37</b>
Número de empresas	
Valor agregado censal bruto	
Empleo	
Agricultura y ganadería	
<b>GOBIERNO Y SEGURIDAD</b> .....	<b>43</b>
Desarrollo institucional	
Incidencia delictiva	
Directorio municipal	

[Consulta la información municipal en línea](#)



**IIEG**  
Instituto de Información  
Estadística y Geográfica  
de Jalisco

# Historia

Villa Corona  
Diagnóstico del municipio  
Agosto 2021



**Jalisco**  
GOBIERNO DEL ESTADO

## Toponimia

Antiguamente se le denominaba Tizapanito (diminutivo de la palabra Tizápan), la palabra proviene de la unión de los vocablos náhuatl "tízal" (yaso o tiza) y "pan" (sobre); lo cual unido significa: "sobre la tierra blanca".<sup>3</sup> Su nombre actual se lo otorgó Manuel M. Diéguez cuando lo hizo municipio, en honor del General Ramón Corona, de quien era un gran admirador.

**Figura 1. Villa Corona, Jalisco.**  
Localización geográfica.



**Fuente:** IIEG, Instituto de Información Estadística y Geográfica del Estado de Jalisco, "Mapa General del Estado de Jalisco, 2012"

## Contexto histórico

En el año de 1160 partieron de Aztlán varias familias nahuatlacas y, formando dos grandes grupos migratorios; uno pasó por el norte de lo que hoy es Jalisco y el otro por el Pacífico, entrando a Jalisco por Tequila para pasar por Ameca, Cocula, Villa Corona, Acatlán de Juárez, Zacoalco, Chapala, etc., hasta llegar al Valle de México, lugar donde se reunieron las dos peregrinaciones para fundar Tenochtitlán.

Al pasar por la población de lo que hoy es Villa Corona (en el año 1250 aproximadamente), una de las tribus decidió quedarse por su afición a la caza y a la pesca, siendo aceptada por los lugareños debido a su actitud pacífica. Es probable que por estas fechas haya nacido el nombre de Tizapanito, inicialmente era Tizapantzinco, una especie de diminutivo indígena. Esta denominación fue la que llevó la población en sus orígenes. Su asentamiento fue en un lugar llamado La Huerta.

Durante el siglo XVI, un grupo de cocas que venían huyendo de la Guerra de Las Salinas o Guerra del Salitre, se asentó a 5 kilómetros al noroeste del potrero denominado Las Huertas, que ya era habitado por tribus nahuatlacas, cuyo jefe era "Xopillin" (que significa peregrino, errante o nómada). Esto dio lugar a una fusión de ambas tribus y a la postre al engrandecimiento cultural de las dos etnias.

La conquista de este lugar se llevó a cabo en 1523. En septiembre de 1871 y por decreto se dispuso que la comisaría política de Tizapanito se separara de la municipalidad de Ameca y se agregara a la de Cocula. En 1917, don Venustiano Carranza inauguró un tramo del ferrocarril en el poblado. El 31 de mayo de 1918 se aprueba el decreto publicado el 5 de junio, por el que el poblado se erigió en municipio con el nombre de Villa Corona, siendo su primer presidente municipal, Agapito Aguayo.



**IIEG**  
Instituto de Información  
Estadística y Geográfica  
de Jalisco

# Geografía y Medio Ambiente

Villa Corona  
Diagnóstico del municipio  
Agosto 2021



**Jalisco**  
GOBIERNO DEL ESTADO

## Geografía

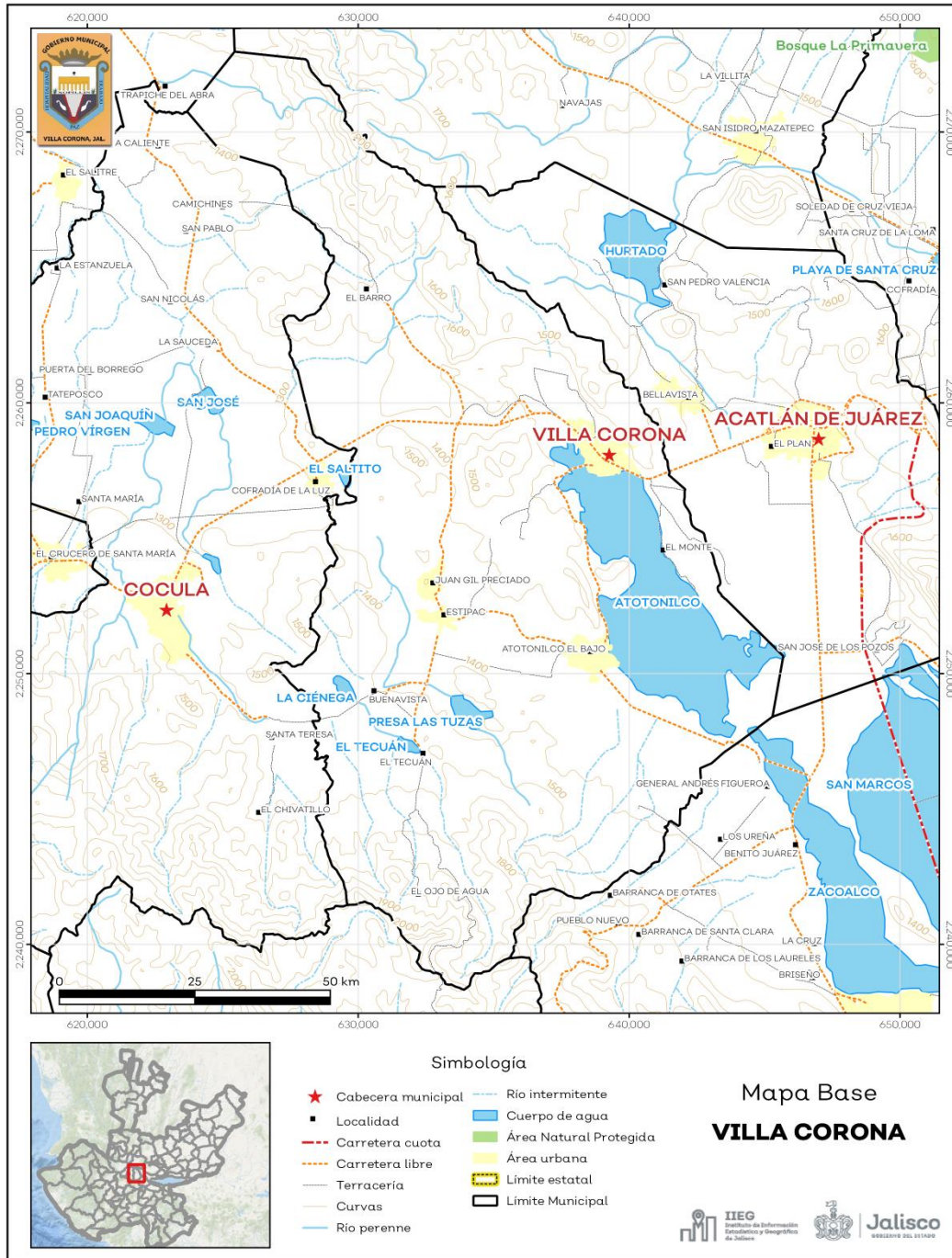
El municipio de Villa Corona se localiza en la región Lagunas del estado de Jalisco. Sus municipios colindantes son Tala, Atemajac de Brizuela, San Martín Hidalgo, Zacoalco de Torres, Acatlán de Juárez y Cocula (ver mapa 1). Tiene una extensión territorial de 358.33 kilómetros cuadrados.

Su cabecera municipal se localiza en las coordenadas 20°24'56.88" latitud norte y -103°39'54.72" de longitud oeste, a una altura de 1,356 metros sobre el nivel del mar (msnm). El territorio municipal, tiene alturas entre los 1,260 y 2,300 msnm; y una pendiente predominantemente plana menor a 5 grados.

La mayor parte del municipio tiene un clima semicálido semihúmedo. La temperatura media anual es de 21.3°C, y su temperatura mínima y máxima promedio oscila entre los 7.6°C y 32.4°C. La precipitación media anual es de 900 milímetros (mm) mientras que la precipitación promedio acumulada es de 619.44 mm.

El municipio está constituido por suelos aluviales en su mayor parte y roca tipo basalto. Los suelos dominantes pertenecen al tipo vertisol y feozem (ver tabla 1).

**Mapa 1. Base**



**Fuente:** IIEG, con base en topografía INEGI, CONANP 2015, Marco Geoestadístico INEGI 2020 y Mapa General del Estado de Jalisco 2012



Tabla 1 Medio físico		
Villa Corona, Jalisco		
Medio físico	Descripción	
Superficie municipal (km <sup>2</sup> )	358	El municipio de Villa Corona tiene una superficie de 358Km <sup>2</sup> . Por su superficie se ubica en la posición 75 con relación al resto de los municipios del estado.
Altura (msnm)	Mínima municipal	1,260
	Máxima municipal	2,300
	Cabecera municipal	1,356
Pendientes (%)	Planas (< 5°)	54.7
	Lomerío ( 5° - 15°)	27.1
	Montañosas ( > 15°)	18.2
Clima (%)	Semicálido semihúmedo	99.7
	Templado subhúmedo	0.3
Temperatura (°C)	Máxima promedio	32.4
	Mínima promedio	7.6
	Media anual	21.3
Precipitación (mm)	Media anual	900
Geología (%)	Aluvial	34.5
	Basalto	31.9
	Toba	14.3
	Extrusiva ácida	8.9
	Arenisca	4.2
	Otros	6.2
Tipo de suelo (%)	Vertisol	36.6
	Feozem	34.3
	Regosol	15.8
	Solonchak	11.0
	Luvisol	2.3
Cobertura de suelo (%)	Agricultura	51.7
	Asentamiento humano	1.8
	Bosque	9.8
	Cuerpo de agua	6.4
	Otros tipos de vegetación	4.8
	Pastizal	1.5
	Selva	23.6
	Sin vegetación aparente	0.4

**Fuente:** IIEG, con base en: Geología, Edafología, esc. 1:50,000 y Uso de Suelo y Vegetación SVI, esc. 1:250,000, INEGI. Clima, CONABIO. Tomo 1 Geografía y Medio Ambiente de la Enciclopedia Temática Digital de Jalisco. MDE y MDT del conjunto de datos vectoriales, esc. 1:50,000, INEGI. Mapa General del Estado de Jalisco 2012.

## Uso de suelo y vegetación

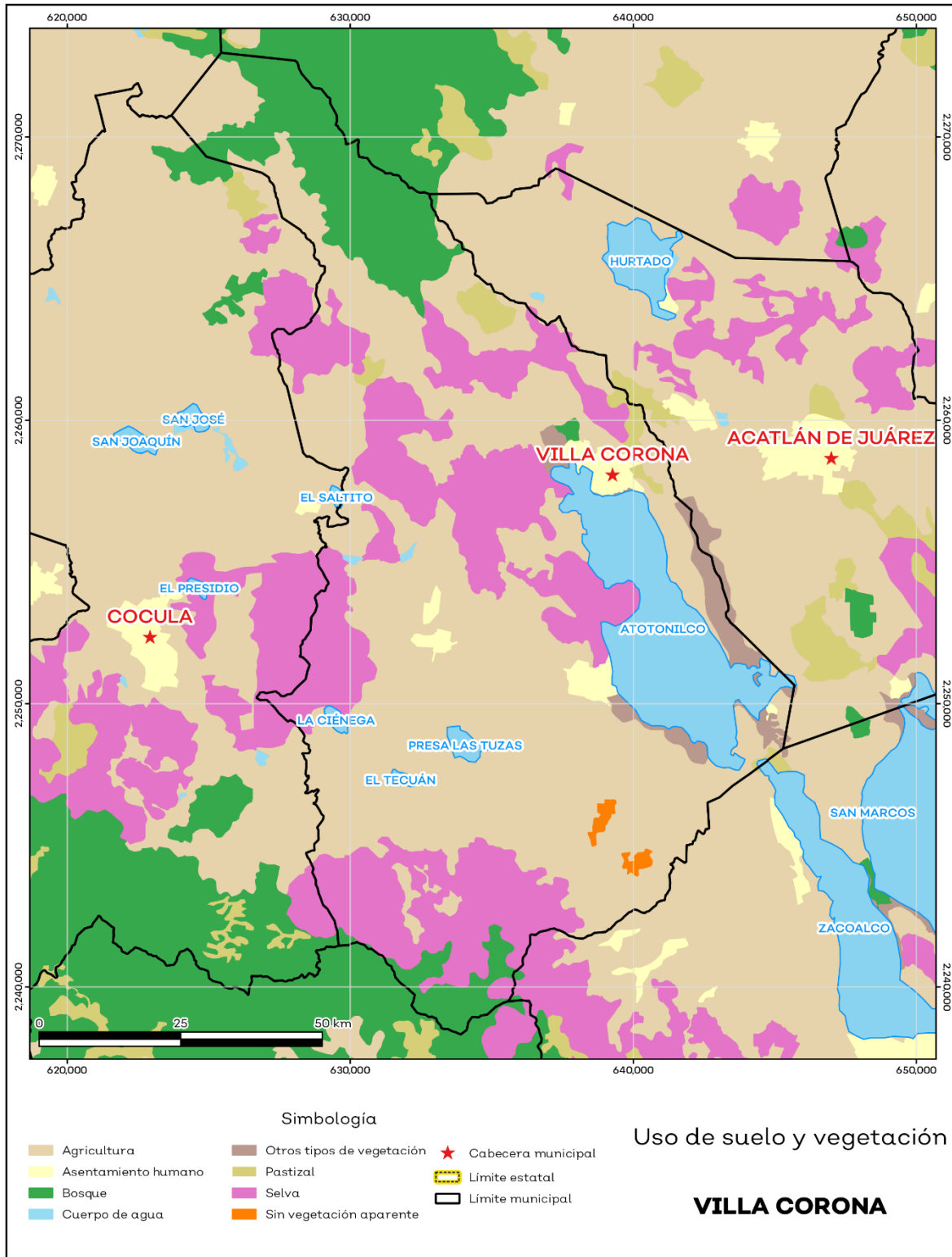
La cobertura del suelo predominante en el municipio es agricultura con un 51.7% de su superficie, seguida de selva con 23.6%, los asentamientos humanos solo ocupan el 1.8% del territorio total (ver mapa 2).

La superficie arbórea municipal representa el 5.5% de los cuales el 4.6% corresponde a la vegetación arbórea primaria, la cual no presenta una alteración respecto a su estado natural, y 0.8% a la vegetación arbórea secundaria, que debido a perturbaciones ha sido modificada y muestra un proceso de sucesión vegetal (ver tabla 2).

Tabla 2 Cobertura Arbórea		
Villa Corona, Jalisco		
Cobertura	Cantidad %	Comentarios
Primaria Arbórea Baja	0.6	
Primaria Arbórea Mediana	4.0	
Primaria Arbórea Alta	0.0	La cobertura arbórea referida está compuesta por los siguientes tipos de vegetación: bosque de coníferas, bosque de encino, bosque mesófilo de montaña, bosque de pino y bosque de táscate, selva caducifolia, selva subcaducifolia, selva de galería, manglar, palmar natural, vegetación hidrófila y vegetación inducida.
Secundaria Arbórea Baja	0.8	
Secundaria Arbórea Mediana	0.0	
Secundaria Arbórea Alta	0.0	
Total Arbórea	5.5	

**Fuente:** IIEG, con información de datos vectoriales de uso del suelo y vegetación, Serie VI, INEGI 2016.

**Mapa 2. Uso de suelo y vegetación**



Fuente: IIEG, con base en INEGI, 2017

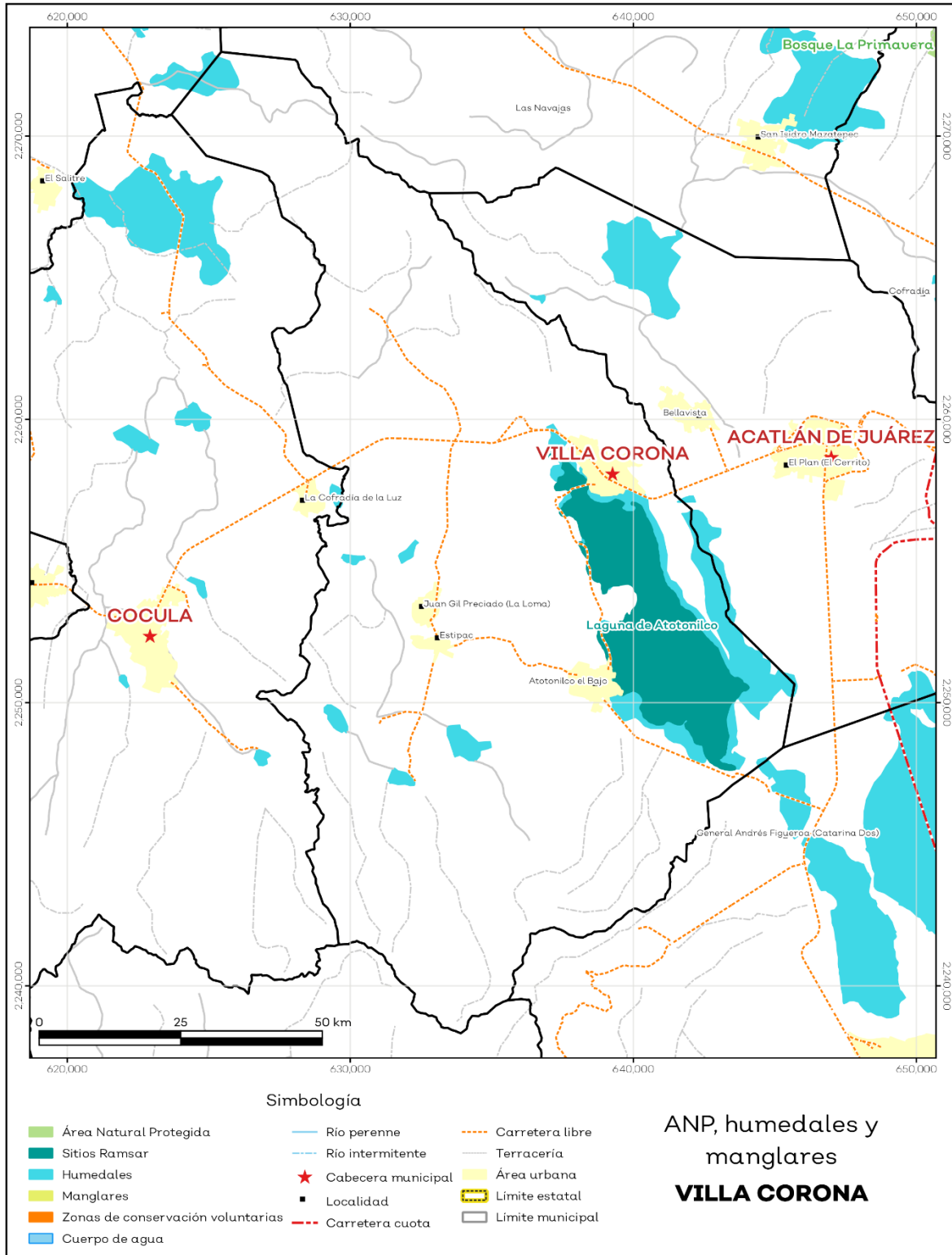
## Áreas naturales protegidas y humedales

Villa Corona cuenta con 11.3% de humedales y 7.3% de sitios Ramsar o humedales de importancia internacional (ver mapa 3 y tabla 3).

Tabla 3 ANP y humedales		
Villa Corona, Jalisco		
Áreas Naturales	Cantidad %	Descripción
Áreas Naturales Protegidas	0.0	
Sitios Ramsar	7.3	Laguna de Atotonilco. Humedales de importancia internacional.
Humedales	11.3	

**Fuente:** IIEG, con base en CONAGUA 2016, CONANP 2015

**Mapa 3. ANP, humedales y manglares**



Fuente: IIEG, con base en CONAGUA 2016, CONANP 2015

## Diversidad ecosistémica

La diversidad de ecosistemas conforme a la cobertura de usos de suelo y vegetación nos dice que la cobertura de mayor dominancia es agricultura de temporal anual la cual representa el 44.0% municipal, y es catalogada con el rango muy alto a nivel estatal. El inverso del índice de Simpson es de 0.74 y nos indica que entre más se acerca al 1 más diversidad ecosistémica de coberturas de suelo hay. El índice de Shannon es de 1.77, en el cual se considera un valor normal si se está entre 2 y 3, valores por debajo de 2 como bajos en diversidad y superiores a 3 son altos en diversidad de ecosistemas (ver tabla 4).

Tabla 4 Diversidad Ecosistémica		
Villa Corona, Jalisco		
índice	Cantidad	Comentarios
Inverso de Simpson	0.74	Valor entre más cercano a 1, mayor diversidad ecosistémica de coberturas de uso de suelo y vegetación
Shannon	1.77	El valor varía entre 0.5 y 5. Valor normal entre 2 y 3, valores superiores a 3 son altos en diversidad, valores por debajo de 2 es baja diversidad de ecosistemas
Equitatividad de Shannon	0.65	Se acerca a 0 cuando una cobertura domina y se acerca a 1 cuando comparten abundancia las coberturas
índice	%	Cobertura
Dominancia	44.0	Agricultura de temporal anual

Fuente: IIEG, 2021

## Sequía

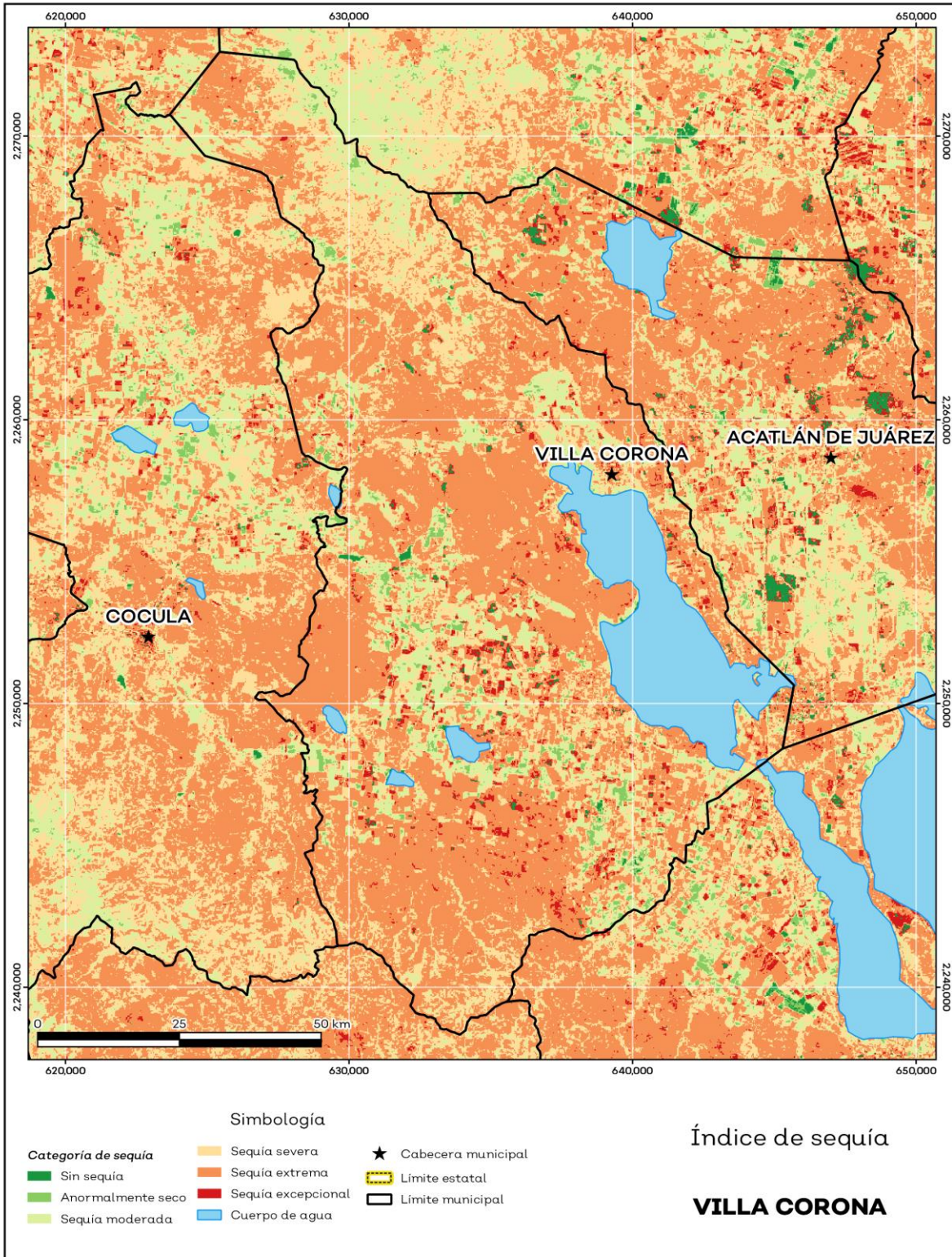
El cambio climático en los últimos años ha traído consigo efectos en los territorios, de allí parte a que se **analice** el fenómeno natural de la sequía y la escasez de los recursos hídricos.

De la superficie dedicada a las actividades agrícolas el **95.6%** presentó alguna categoría de sequía en el año 2020 (ver mapa 4 y tabla 5). Las sequías son causadas principalmente por la escasez de precipitaciones pluviales, la cual puede derivar en una insuficiencia de recursos hídricos necesarios para abastecer la demanda existente, por ello su análisis es trascendental.

Tabla 5 Sequía			
Villa Corona, Jalisco			
Categoría de sequía	Cantidad Agrícola (%)	Cantidad Municipal (%)	Comentarios
Sin sequía	0.7	0.5	
Anormalmente seco	3.7	1.7	
Sequía moderada	22.4	12.4	
Sequía severa	24.9	22.9	
Sequía extrema	44.5	51.0	
Sequía excepcional	3.8	2.3	Anormalmente seco es una condición de sequedad, no es una categoría de sequía. Se muestran 2 cantidades en porcentajes: la agrícola es el porcentaje de la superficie afectada de las áreas agrícolas conforme a la delimitación de frontera agrícola; y el porcentaje municipal se refiere a toda la superficie del municipio sin importar la cobertura de uso de suelo y vegetación sin incluir los cuerpos de agua.

Fuente: IIEG, con base en imágenes Landsat, 2020

**Mapa 4. Índice de sequía de diferencia normalizado**



Fuente: IIEG, con base en imágenes Landsat, 2020

## Precipitación

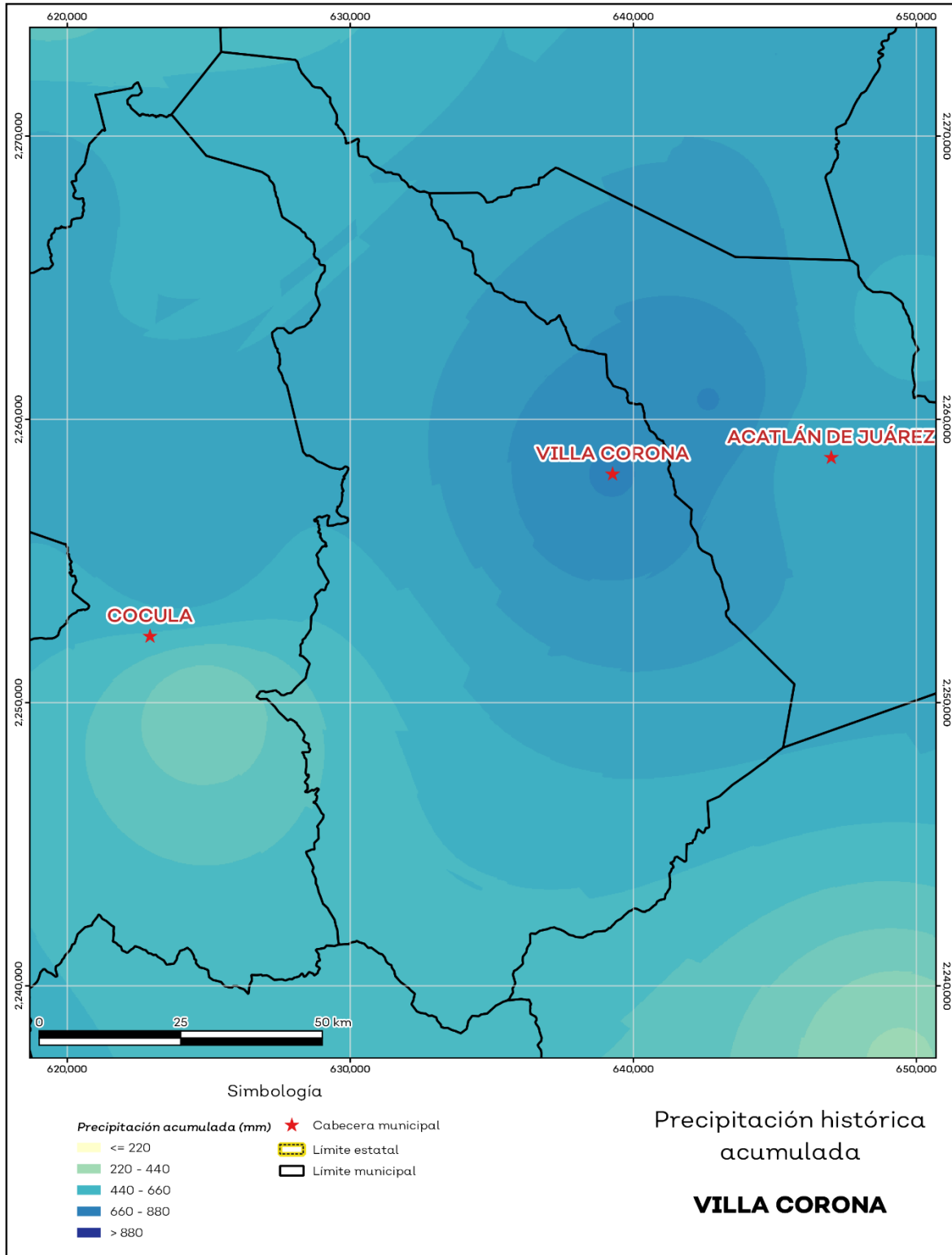
Del análisis de la precipitación media mensual histórica con registros hasta el 2019 del municipio Villa Corona tenemos que la precipitación acumulada promedio es de 619.44 mm; la media del mes de enero es de 26.40 mm, la mínima de 13.00 mm y la máxima de 28.73 mm; mientras que en julio la precipitación media es de 106.10 mm, la mínima de 80.12 mm y máxima de 202.00 mm (ver mapa 5 y tabla 6).

Tabla 6 Precipitación media mensual y acumulada				
Villa Corona, Jalisco				
Mes	Promedio (mm)	Mínima (mm)	Máxima (mm)	Comentarios
Enero	26.4	13.0	28.7	
Febrero	26.7	6.0	30.0	
Marzo	33.9	10.0	38.5	
Abril	37.5	6.0	43.8	
Mayo	46.9	21.0	52.9	
Junio	92.5	66.8	180.0	Registros de precipitación histórica media mensual.
Julio	106.1	80.1	202.0	
Agosto	90.4	63.2	161.0	
Septiembre	72.8	56.2	107.0	
Octubre	42.7	31.4	47.1	
Noviembre	28.0	18.0	30.8	
Diciembre	25.2	14.0	27.5	
Acumulada	619.4	437.2	777.0	Registros de precipitación histórica acumulada.

**Fuente:** IIEG, con base en datos de precipitación de 1882-2019 del SMN



**Mapa 5. Precipitación histórica acumulada**



Fuente: IIEG, con base en datos de precipitación de 1882-2019 del SMN

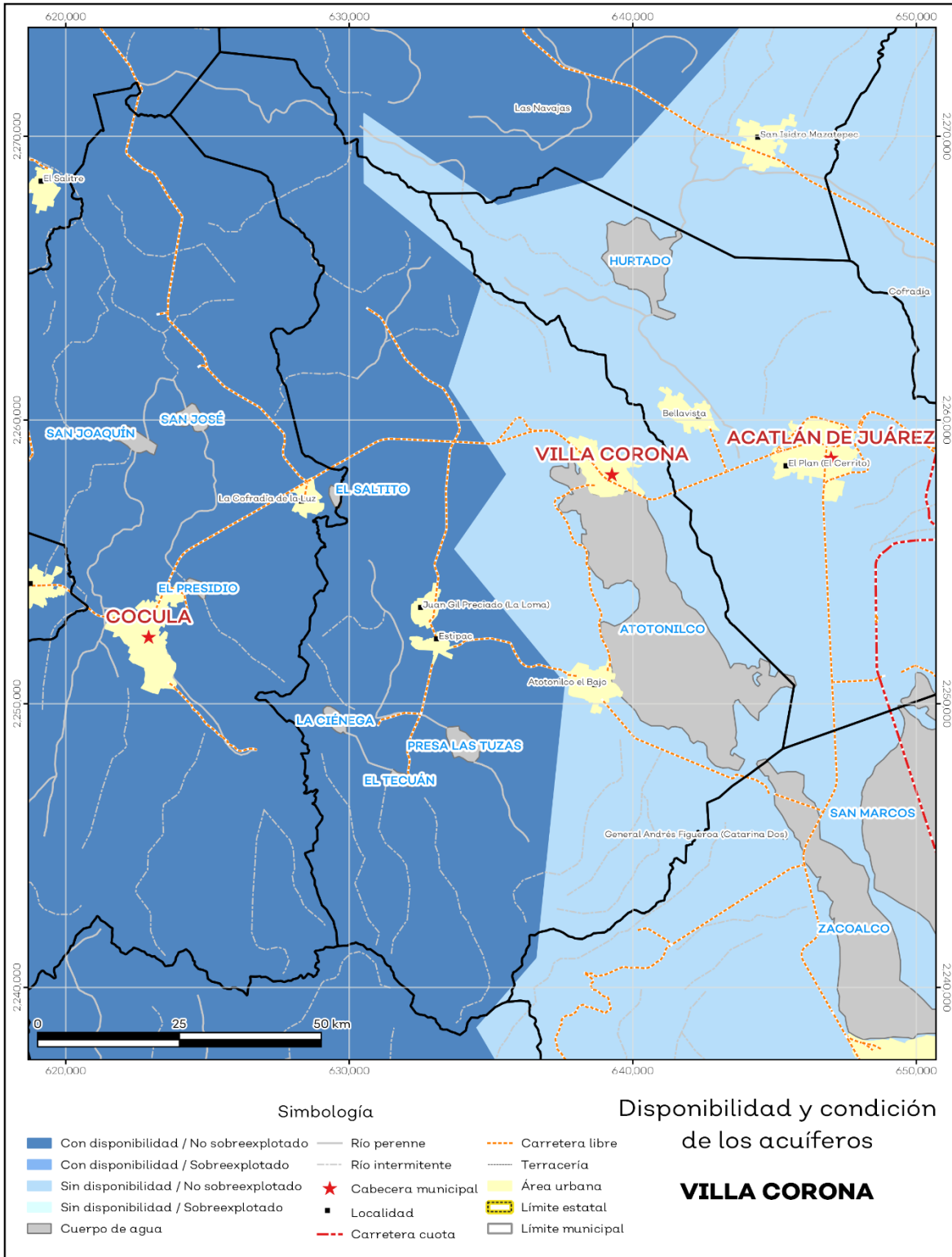
## Recursos hídricos

Los tipos de recursos hídricos del municipio están constituidos por aguas subterráneas, ríos y lagos. El territorio está ubicado dentro de 4 acuíferos de los cuales el 40.2% no tienen disponibilidad y el 59.8% se encuentra con disponibilidad de agua subterránea (ver mapa 6 y tabla 7).

Tabla 7 Acuíferos		
Villa Corona, Jalisco		
Estatus	Cantidad %	Comentarios
Con disponibilidad	59.8	
Sin disponibilidad	40.2	Reporte de CONAGUA del estatus del acuífero hasta el 2020.
No sobreexplotado	100.0	
Sobreexplotado	0.0	

**Fuente:** IIEG, con base en CONAGUA, 2021

**Mapa 6. Acuíferos**



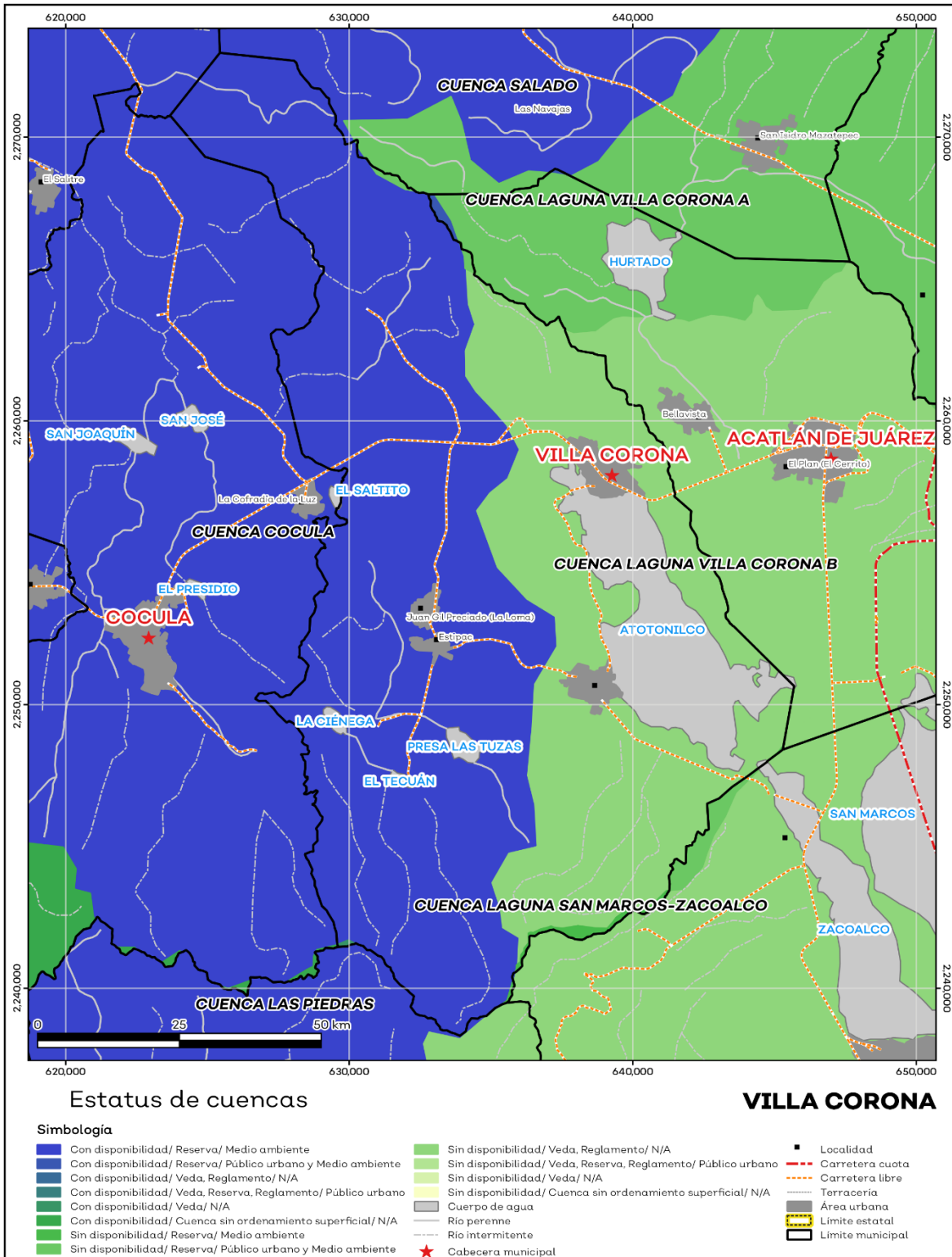
Fuente: IIEG, con base en CONAGUA, 2021

El territorio municipal está dentro de las cuencas Cocula, Laguna San Marcos-Zacoalco, Laguna Villa Corona A, Laguna Villa Corona B, Las Piedras de las cuales el 59.7% tienen disponibilidad y el 40.3% presentan déficit de disponibilidad de agua superficial (ver mapa 7 y tabla 8).

Tabla 8 Cuencas		
Villa Corona, Jalisco		
Estatus	Cantidad %	Comentarios
Con disponibilidad	59.7	
Sin disponibilidad	40.3	
Tipos de Ordenamiento		Cantidad %
Reserva	60.2	Reporte de CONAGUA del estatus de cuencas hasta el 2020.
Veda	0.0	
Veda y reglamento	39.8	
Veda, reserva y reglamento	0.0	
Cuenca sin ordenamiento superficial	0.0	

**Fuente:** IIEG, con base en CONAGUA, 2021

**Mapa 7. Cuencas**



Fuente: IIEG, con base en CONAGUA, 2021

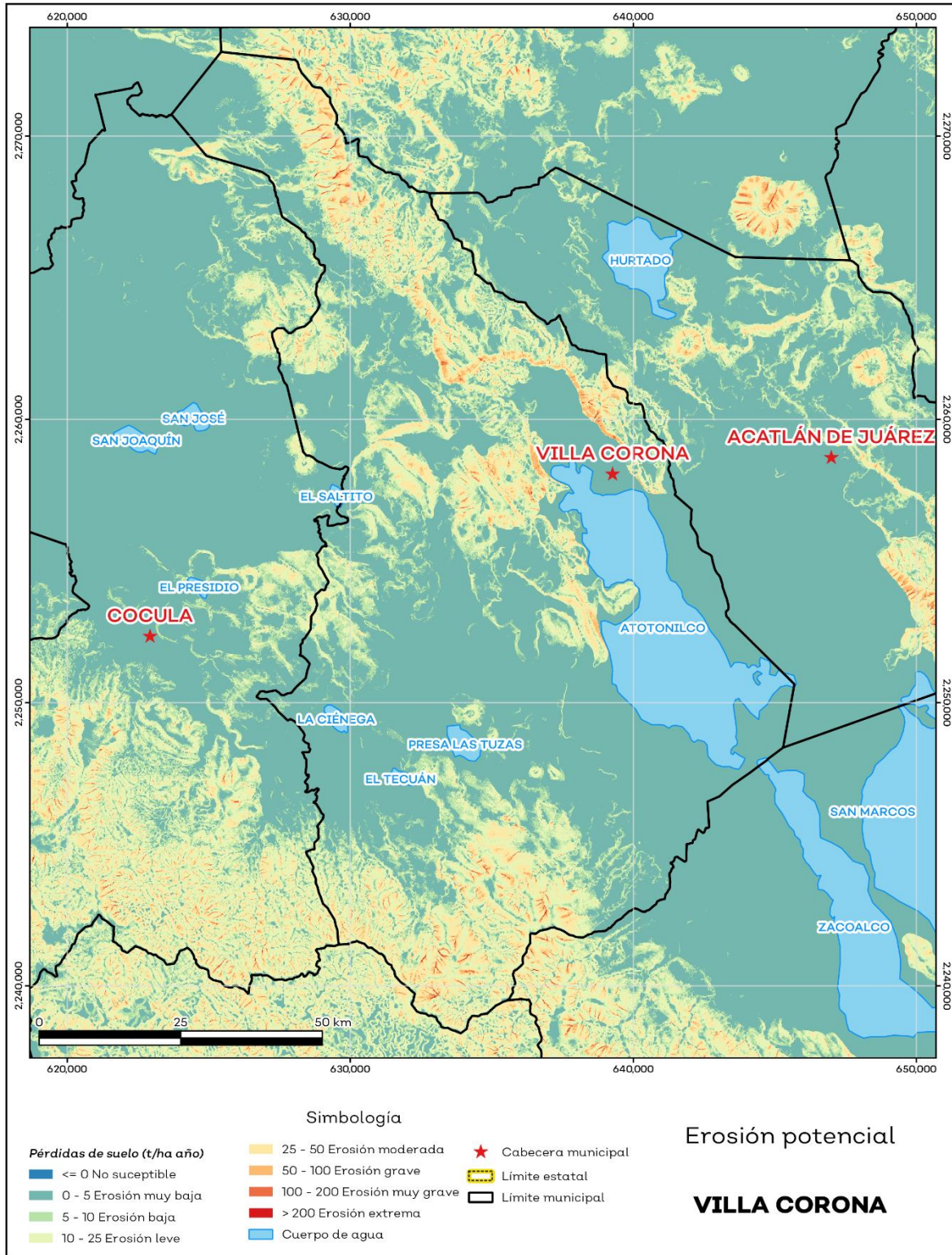
## Erosión potencial

La erosión potencial que pronostica la pérdida de suelo como consecuencia de la influencia del relieve, el viento y el agua, nos indica que en el municipio se tienen en su mayoría pérdidas de suelo de 0 - 5 t/ha.año catalogadas como erosión muy baja (ver mapa 8 y tabla 9).

Tabla 9 Erosión potencial			
Villa Corona, Jalisco			
Pérdidas de suelo t/ha.año	Clasificación	Cantidad %	Comentarios
0	Zonas no susceptibles al proceso erosivo, como pueden ser espacios urbanos, carreteras o embalses.	0.0	
0 a 5	Zonas con niveles de erosión muy bajos y pérdidas de suelo tolerables. No hay erosión neta.	52.8	
5 a 10	Zonas con niveles de erosión bajos y pérdidas de suelo que puede ser tolerables. Probablemente no hay erosión neta.	11.1	
10 a 25	Zonas con procesos erosivos leves. Existe erosión, aunque no es apreciable a simple vista.	17.5	En el cálculo no se incluyeron los cuerpos de agua por considerarse zonas no susceptibles al proceso erosivo.
25 a 50	Zonas con procesos erosivos moderados. Existe erosión, aunque puede no ser apreciable a simple vista.	7.6	
50 a 100	Zonas con procesos erosivos graves. Existe erosión y es apreciable a simple vista.	1.5	
100 a 200	Zonas con procesos erosivos muy graves. Existe erosión y es manifiesta a simple vista.	0.2	
Más de 200	Zonas con procesos erosivos extremos. Existe erosión y es evidente a simple vista.	0.0	

**Fuente:** IIEG, con base en datos de precipitación de 1882-2019 del SMN, Modelo digital de elevaciones INEGI 2013, FAO 2003

**Mapa 8. Erosión potencial**



**Fuente:** IIEG, con base en datos de precipitación de 1882-2019 del SMN, Modelo digital de elevaciones INEGI 2013, FAO 2003

## Infraestructura

Por último, el municipio cuenta con 16 servicios públicos, de los cuales destacan 32 escuelas, seguido de 14 instalaciones deportivas o de recreación y templos con 13 (ver tabla 10).

Tabla 10 Infraestructura			
Villa Corona, Jalisco			
Infraestructura	Descripción		
Infraestructura (km)	Carreteras	54.95	El municipio se encuentra en el octavo lugar de la región Lagunas, registrando grado medio de conectividad en caminos y carreteras.
	Caminos	58.82	
Tipo de servicios	Cantidad	Comentarios	
Aeródromo Civil	0		
Cementerio	5		
Centro Comercial	0		
Centro de Asistencia Médica	9		
Escuela	32		
Estación de Transporte Terrestre	0		
Instalación de Comunicación	0		
Instalación de Servicios	0	La información presentada en esta tabla corresponde a los servicios concentrados en localidades mayores a 2,500 habitantes.	
Instalación Deportiva o Recreativa	14		
Instalación Diversa	2		
Instalación Gubernamental	4		
Mercado	2		
Plaza	10		
Pozo	3		
Tanque de Agua	3		
Templo	13		

**Fuente:** IIEG, con base en red Nacional de Caminos INEGI 2019. Mapa General del Estado de Jalisco 2012. Marco Geoestadístico Nacional, servicios e información complementaria, INEGI 2020.





**IIEG**  
Instituto de Información  
Estadística y Geográfica  
de Jalisco

# Demografía y Sociedad

Villa Corona  
Diagnóstico del municipio  
Agosto 2021



**Jalisco**  
GOBIERNO DEL ESTADO

## Aspectos Demográficos

El municipio de Villa Corona pertenece a la Región Lagunas, su población en 2020, según el Censo de Población y Vivienda 2020, era de 19,063 personas; 49.8 por ciento hombres y 50.2 por ciento mujeres; los habitantes del municipio representaban el 8.4 por ciento del total regional (ver tabla 1). Comparando este monto poblacional con el del año 2015, se obtiene que la población municipal aumentó un 6.95 por ciento en cinco años.

Tabla 1 Población por sexo, porcentaje en el municipio						
Villa Corona, Jalisco						
Clave	Municipio	Población total 2015	Población 2020			
			Total	Porcentaje en el municipio	Hombres	Mujeres
114	Villa Corona	17,824	19,063	100%	9,490	9,573

Fuente: IIEG con base en INEGI, Censo de Población y Vivienda 2020 y Encuesta Intercensal 2015.

El municipio en 2020 contaba con 29 localidades, de éstas, 4 eran de dos viviendas y 6 de una. La localidad de Villa Corona es la más poblada con 8,485 personas, y representa el 44.5% de la población; le siguen Juan Gil Preciado (La Loma) con el 15%, Estipac con el 13.9%, Atotonilco el Bajo con el 13.9% y Buenavista con el 5% del total municipal (ver tabla 2).

Tabla 2 Población por sexo, porcentaje en el municipio							
Villa Corona, Jalisco							
Clave	Municipio/Localidad	Población total 2010	Población 2020				
			Total	Porcentaje en el municipio	Hombres	Mujeres	
0114	Villa Corona	16,969	19,063	100.0	9,490	9,573	
0001	Villa Corona	7,603	8,485	44.5	4,266	4,219	
0006	Juan Gil Preciado (La Loma)	2,258	2,858	15.0	1,409	1,449	
0005	Estipac	2,618	2,654	13.9	1,273	1,381	
0002	Atotonilco el Bajo	2,466	2,653	13.9	1,312	1,341	
0004	Buenavista	794	954	5.0	469	485	

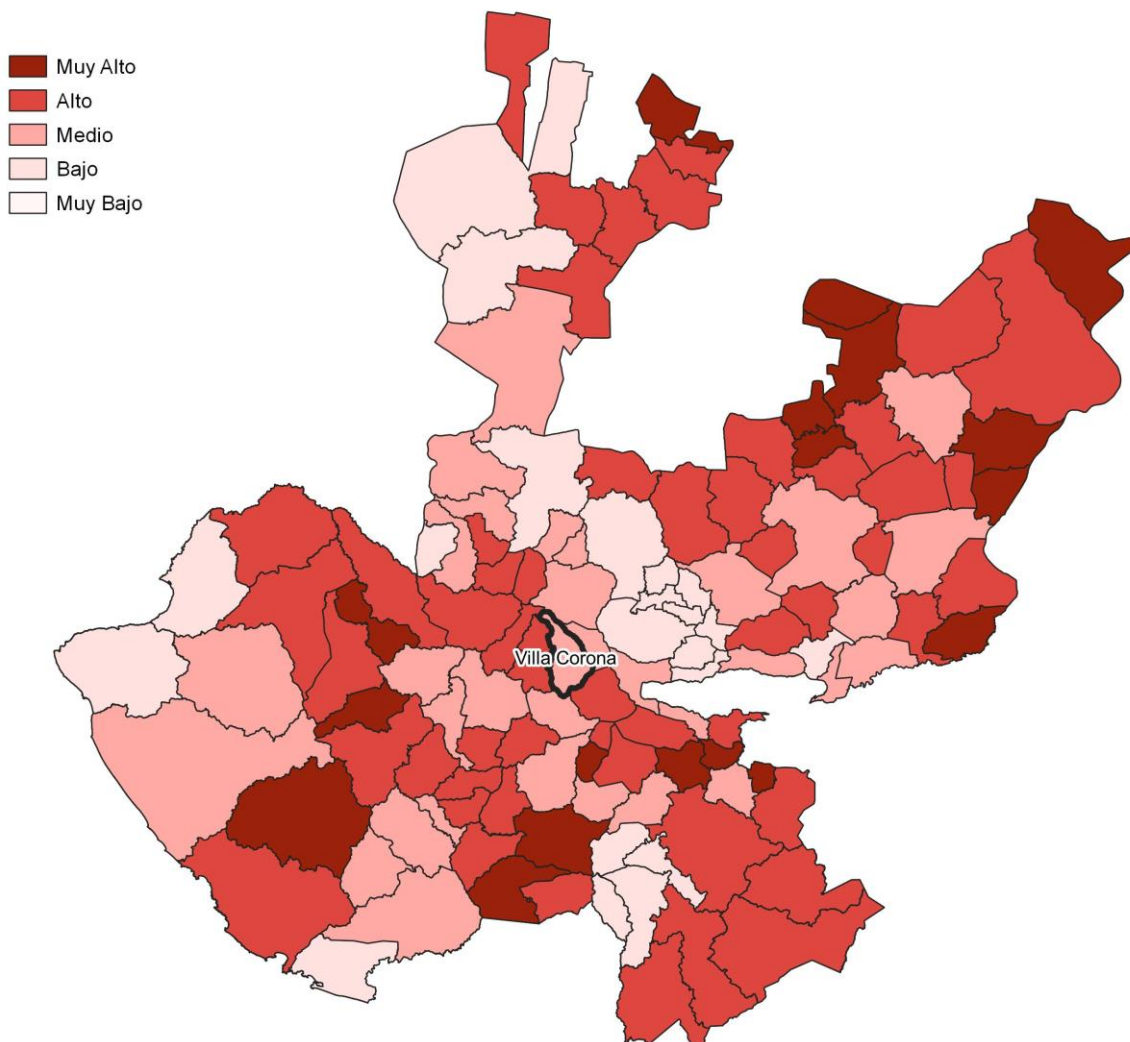
Fuente: IIEG, con base en INEGI, Censos y conteos nacionales, 2010-2020.

## Intensidad migratoria

El estado de Jalisco tiene una añeja tradición migratoria a Estados Unidos que se remonta hacia finales del siglo XIX. Se estima que 1.4 millones de personas nacidas en Jalisco habitan en Estados Unidos y que alrededor de 2.6 millones de personas nacidas en aquel país son hijos de padres jaliscienses.

De acuerdo al índice de intensidad migratoria calculado por el Consejo Nacional de Población (CONAPO) con datos del censo de población de 2010 del INEGI, Jalisco tiene un grado alto de intensidad migratoria, y tiene el lugar decimotercero entre las entidades federativas del país con mayor intensidad migratoria.

**Mapa 1 Grado de Intensidad migratoria a Estados Unidos. Jalisco, 2010**



**Fuente:** IIEG, con base en estimaciones del CONAPO, 2010

Los indicadores de este índice señalan que en Villa Corona el 9.72 por ciento de las viviendas del municipio se recibieron remesas en 2010, en un 3.39 por ciento se reportaron emigrantes del quinquenio anterior (2005-2010), en el 0.9 por ciento se registraron migrantes circulares del quinquenio anterior, así mismo el 7.26 por ciento de las viviendas contaban con migrantes de retorno del quinquenio anterior (ver tabla 3).

Tabla 3 Índice y grado de intensidad migratoria e indicadores socioeconómicos	
Villa Corona, 2010	
Índice y grado de intensidad migratoria e indicadores socioeconómicos	Valores
Índice de intensidad migratoria	0.441
Grado de intensidad migratoria	medio
Total de viviendas	4425
% Viviendas que reciben remesas	9.72
% Viviendas con emigrantes en Estados Unidos del quinquenio anterior	3.39
% Viviendas con migrantes circulares del quinquenio anterior	0.9
% Viviendas con migrantes de retorno del quinquenio anterior	7.26
Lugar que ocupa en el contexto estatal	78
Lugar que ocupa en el contexto nacional	688

**Fuente:** IIEG, con base en estimaciones del CONAPO con base en el INEGI, muestra del diez por ciento del Censo de Población y Vivienda 2010.

Cabe señalar que en el cálculo previo del índice de intensidad migratoria, que fue en el año 2000, la unidad de observación eran los hogares y Villa Corona ocupaba el lugar 10 con grado muy alto, donde el porcentaje de hogares que recibieron remesas fue del 18.77 %, hogares con emigrantes en Estados Unidos del quinquenio anterior 18.1%, mientras que el 7.91% de los hogares tenían migrantes circulares del quinquenio anterior y 5.48% migrantes de retorno (ver tabla 4).

**Tabla 4 Índice y grado de intensidad migratoria e indicadores socioeconómicos**

Villa Corona, 2000	
Índice y grado de intensidad migratoria e indicadores socioeconómicos	Valores
Índice de intensidad migratoria	2.5018
Grado de intensidad migratoria	muy alto
Total de hogares	3 867
% Hogares que reciben remesas	18.77
% Hogares con emigrantes en Estados Unidos del quinquenio anterior	18.1
% Hogares con migrantes circulares del quinquenio anterior	7.91
% Hogares con migrantes de retorno del quinquenio anterior	5.48
Lugar que ocupa en el contexto estatal	10

**Fuente:** IIEG, con base en datos del Consejo Nacional de Población. Colección: Índices Sociodemográficos. Diciembre de 2001.

## Pobreza multidimensional

La pobreza está asociada a condiciones de vida que vulneran la dignidad de las personas, limitan sus derechos y libertades fundamentales, impiden la satisfacción de sus necesidades básicas e imposibilitan su plena integración social. De acuerdo con esta concepción, una persona se considera en situación de pobreza multidimensional cuando sus ingresos son insuficientes para adquirir los bienes y los servicios que requiere para satisfacer sus necesidades y presenta carencia en al menos uno de los siguientes seis indicadores: rezago educativo, acceso a los servicios de salud, acceso a la seguridad social, calidad y espacios de la vivienda y servicios básicos en la vivienda.

La metodología para medir el fenómeno de la pobreza fue desarrollada por el Consejo Nacional de Evaluación de la Política de Desarrollo Social (CONEVAL) y permite profundizar en el estudio de la pobreza, ya que además de medir los ingresos, como tradicionalmente se realizaba, se analizan las carencias sociales desde una óptica de los derechos sociales. Estos componentes permitirán dar un seguimiento puntual de las carencias sociales y el bienestar económico de la población, además de proporcionar elementos para el diagnóstico y seguimiento de la situación de la pobreza en nuestro país, desde un enfoque novedoso y consistente con las disposiciones legales aplicables y que retoma los estudios académicos recientes en materia de medición de la pobreza. En términos generales, de acuerdo a su ingreso y a su índice de privación social, se propone la siguiente clasificación:

**Pobres multidimensionales.** - Población con ingreso inferior al valor de la línea de bienestar y que padece al menos una carencia social.

**Vulnerables por carencias sociales.** - Población que presenta una o más carencias sociales, pero cuyo ingreso es superior a la línea de bienestar.

**Vulnerables por ingresos.** - Población que no presenta carencias sociales y cuyo ingreso es inferior o igual a la línea de bienestar.

**No pobre multidimensional y no vulnerable.** - Población cuyo ingreso es superior a la línea de bienestar y que no tiene carencia social alguna.

**Tabla 5 Pobreza Multidimensional**

**Villa Corona, 2015-2020**

Indicadores de incidencia	Porcentaje		Personas		Carencias promedio	
	2015	2020	2015	2020	2015	2020
<b>Pobreza multidimensional</b>						
Población en situación de pobreza multidimensional	44.3	41.9	6,836	8,180	1.8	1.8
Población en situación de pobreza multidimensional moderada	40.6	39.3	6,260	7,668	1.7	1.7
Población en situación de pobreza multidimensional extrema	3.7	2.6	576	512	3.3	3.2
Población vulnerable por carencias sociales	28.7	32.6	4,426	6,361	1.7	1.6
Población vulnerable por ingresos	11.4	8.3	1,761	1,611		
Población no pobre multidimensional y no vulnerable	15.5	17.2	2,396	3,350		
<b>Privación social</b>						
Población con al menos una carencia social	73.0	74.6	11,261	14,542	1.7	1.7
Población con al menos tres carencias sociales	13.3	11.7	2,053	2,280	3.3	3.2
<b>Indicadores de carencias sociales</b>						
Rezago educativo	27.2	20.3	4,193	3,952	2.2	2.2
Acceso a los servicios de salud	10.5	24.6	1,626	4,795	2.5	2.4
Acceso a la seguridad social	57.9	59.1	8,927	11,531	1.8	1.8
Calidad y espacios de la vivienda	7.1	6.0	1,099	1,165	2.9	2.3
Acceso a los servicios básicos en la vivienda	12.9	3.4	1,982	659	2.8	2.6
Acceso a la alimentación	11.8	14.5	1,816	2,830	2.7	2.4
<b>Bienestar</b>						
Población con un ingreso inferior a la línea de bienestar mínimo	17.5	10.5	2,705	2,039	1.6	1.5
Población con un ingreso inferior a la línea de bienestar	55.8	50.2	8,596	9,791	1.4	1.8

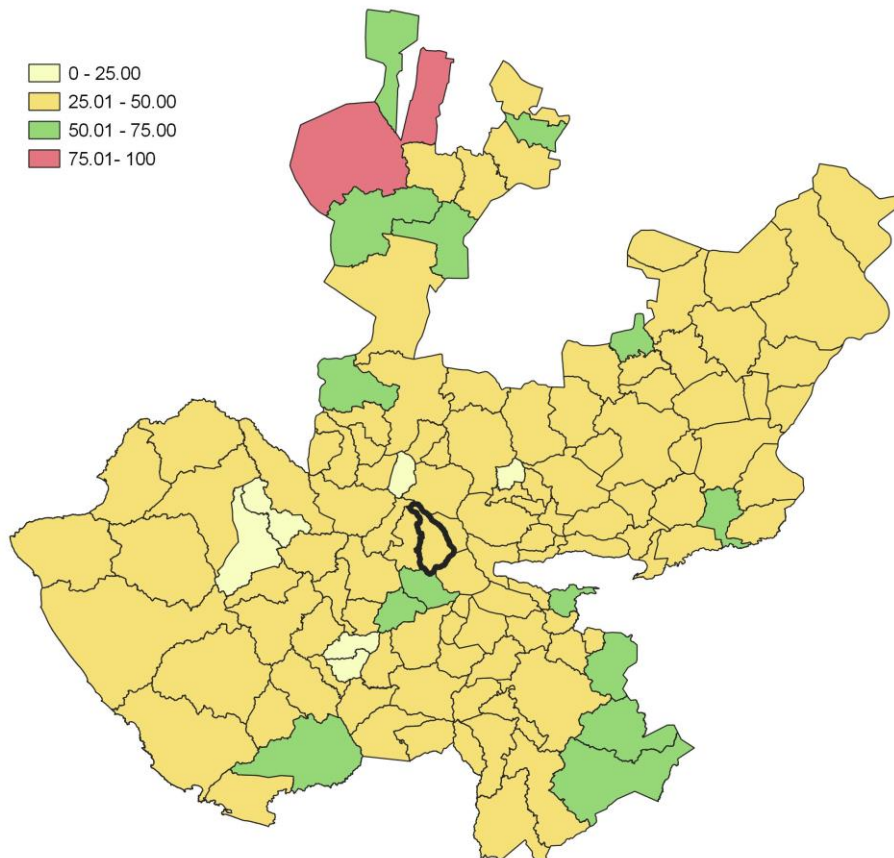
**Fuente:** Elaborado por el IIEG con base en estimaciones del CONEVAL con base en el Modelo Estadístico 2015 para la continuidad del MCS-ENIGH, la Encuesta Intercensal 2015, el Modelo Estadístico 2020 para la continuidad del MCS-ENIGH y la muestra del Censo de Población y Vivienda 2020.

En la tabla 5 se muestran los datos actualizados a 2020 del porcentaje y número de personas en situación de pobreza, vulnerable por carencias sociales, vulnerable por ingresos, no pobre y no vulnerable. En Villa Corona el 41.9 por ciento de la población se encuentra en situación de pobreza, es decir, 8,180 personas comparten esta situación en el municipio, así mismo el 32.6 por ciento (6,361 personas) de la población es vulnerable por carencias sociales, el 8.3 por ciento es vulnerable por ingresos y 17.2 por ciento es no pobre y no vulnerable.

Es importante agregar que en 2020 el 2.6 por ciento de la población de Villa Corona presentó pobreza extrema, mientras que para el 2015 presentó un 3.7 por ciento, es decir, 576 personas (2015); por otro lado, en 2020 un 39.3 por ciento de la población estaba en pobreza moderada (7,668 personas) y para 2015 su porcentaje 40.6 por ciento, en datos absolutos 6,260 habitantes.

De los indicadores de carencias sociales en 2020, destaca que el indicador acceso a la seguridad social es el más alto con un 59.1 por ciento, que en términos relativos se trata de 11,531 habitantes. El que menos porcentaje acumula es el de acceso a los servicios básicos en la vivienda, con el 3.4 por ciento.

**Mapa 2 Porcentaje de población con pobreza multidimensional por municipio. Jalisco, 2020**



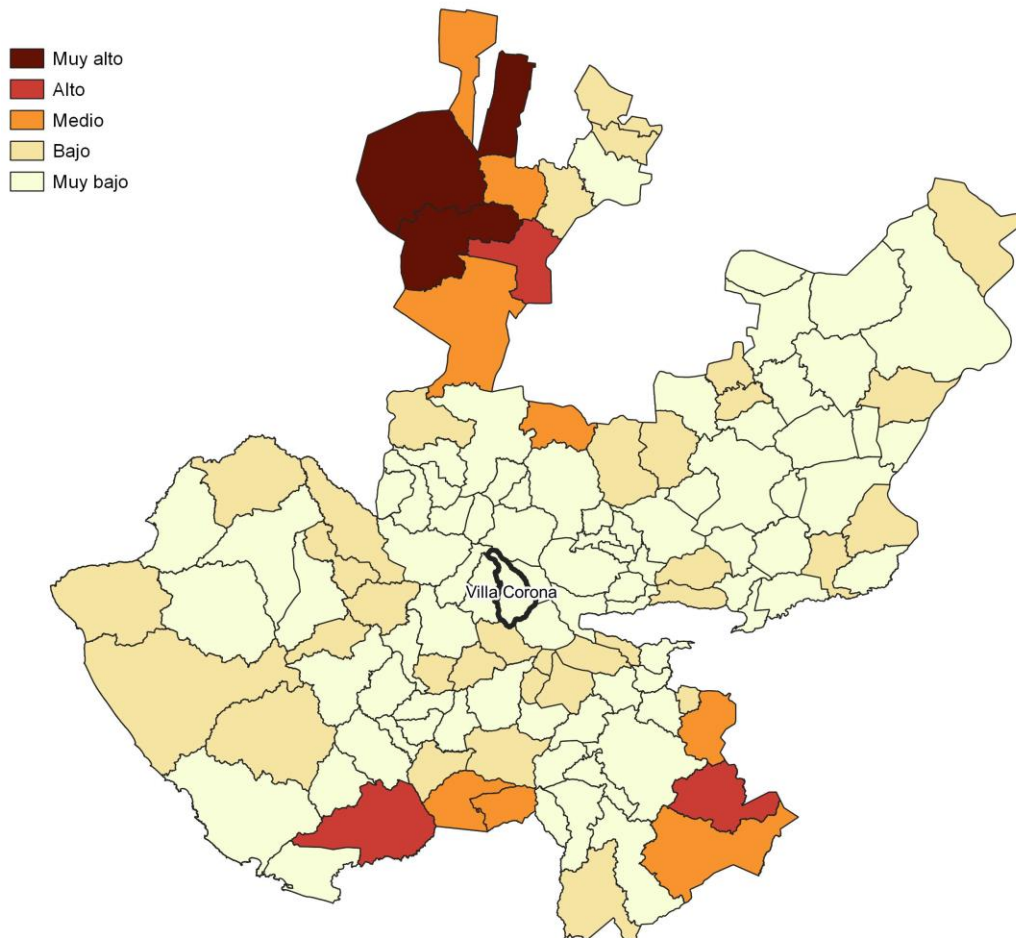
**Fuente:** Elaborado por el IIEG con base en estimaciones del CONEVAL con base en el Modelo Estadístico 2020 para la continuidad del MCS-ENIGH y la muestra del Censo de Población y Vivienda 2020.



## Marginación

La construcción del índice para las entidades federativas, regiones y municipios considera cuatro dimensiones estructurales de la marginación: falta de acceso a la educación (población analfabeta de 15 años o más y población sin primaria completa de 15 años o más); residencia en viviendas inadecuadas (sin disponibilidad de agua entubada, sin drenaje ni servicio sanitario exclusivo, con piso de tierra, sin disponibilidad de energía eléctrica y con algún nivel de hacinamiento); percepción de ingresos monetarios insuficientes (ingresos hasta 2 salarios mínimos) y residir en localidades pequeñas con menos de 5 mil habitantes. En la tabla 6 se presentan los indicadores que componen el índice de marginación para el 2020 del municipio. En donde se ve que Villa Corona cuenta con un grado de marginación Muy Bajo, y que la mayoría de sus carencias son ligeramente similares a las del promedio estatal; destaca que la población de 15 años o más sin educación básica es de 42.61 por ciento, y que el 71.5 por ciento de la población gana menos de dos salarios mínimos.

**Mapa 3 Índice de marginación por municipio. Jalisco, 2015**



**Fuente:** IIEG, con base en estimaciones del CONAPO, 2015

Las principales localidades del municipio tienen en su mayoría un grado de marginación muy bajo. En particular se ve que Atotonilco el Bajo tiene los más altos porcentajes de población sin primaria completa (56%) y analfabeta (8.5%), Villa Corona tiene los más bajos porcentajes de población sin primaria completa (38.6%), por su parte Buenavista presenta los más bajos porcentajes de población analfabeta con 3.3% (ver tabla 6).

Tabla 6 Grado de marginación e indicadores sociodemográficos							
Villa Corona, 2020							
Municipio / Localidad		Grado	% Población de 15 años o más analfabeta	% Población de 15 años o más sin educación básica	% Población en localidades con menos de 5000 habitantes	% Población ocupada con ingreso de hasta 2 salarios mínimos	% Viviendas particulares habitadas que no disponen de refrigerador
Clave	Nombre						
	Jalisco	Muy Bajo	2.9	29.5	16.2	55.9	
114	Villa Corona	Muy Bajo	5.0	42.6	55.5	71.5	
1	Villa Corona	Muy bajo	4.4	38.6			3
6	Juan Gil Preciado (La Loma)	Muy bajo	4.1	41.4			5.1
5	Estipac	Muy bajo	3.7	39.2			3.8
2	Atotonilco el Bajo	Muy bajo	8.5	56.0			4.9
4	Buenavista	Muy bajo	3.3	43.0			9.5

\* Para el cálculo de los índices estatales y municipales, estos indicadores corresponden a los porcentajes de ocupantes en viviendas.

**Fuente:** Elaborado por el IIEG con base en CONAPO, índice de marginación por localidad, 2020.

Respecto a las carencias en la vivienda, la localidad de Buenavista tiene los más altos porcentajes de viviendas sin excusado con el 1.6%; del mismo modo las localidades de Villa Corona y Atotonilco el Bajo comparten los más altos porcentajes de viviendas sin energía eléctrica con el 0.2%; por otra parte, la localidad de Atotonilco el Bajo tiene los más altos porcentajes de viviendas sin agua entubada con el 0.8%; a su vez la localidad de Buenavista tiene los más altos porcentajes de viviendas con piso de tierra con el 3.3%; finalmente, la localidad de Buenavista tiene los más altos porcentajes de viviendas sin refrigerador con el 9.5% (ver tabla 7).

**Tabla 7 Grado de marginación e indicadores sociodemográficos**

Villa Corona, 2010							
Municipio / Localidad		Grado	% Viviendas particulares habitadas sin excusado*	% Viviendas particulares habitadas sin energía eléctrica*	% Viviendas particulares habitadas sin disponibilidad de agua entubada*	**Promedio de ocupantes por cuarto en viviendas particulares habitadas	% Viviendas particulares habitadas con piso de tierra
Clave	Nombre						
	Jalisco	Muy Bajo	0.6	0.3	0.8	14.0	1.7
114	Villa Corona	Muy Bajo	0.2	0.2	0.3	17.2	1.3
1	Villa Corona	Muy bajo	0.0	0.2	0.0	22.5	1.1
6	Juan Gil Preciado (La Loma)	Muy bajo	0.0	0.1	0.0	31.4	0.8
5	Estipac	Muy bajo	0.0	0.0	0.0	21.3	0.7
2	Atotonilco el Bajo	Muy bajo	0.5	0.2	0.8	25.6	1.2
4	Buenavista	Muy bajo	1.6	0.1	0.2	32.7	3.3

\* Para el cálculo de los índices estatales y municipales, estos indicadores corresponden a los porcentajes de ocupantes en viviendas.

\*\* Para el dato estatal y municipal se considera el porcentaje de viviendas con algún nivel de hacinamiento

**Fuente:** IIEG, con base en CONAPO, Índices de marginación por entidad federativa, municipal y a nivel localidad, 2010 Índices sociodemográficos

Nota: El dato del estado y del municipio es 2015

## Índices Sociodemográficos

A manera de recapitulación, el municipio de Villa Corona en 2020, ocupaba a nivel estatal el lugar 72 en el índice de marginación con un grado muy bajo, en pobreza multidimensional se localiza en el lugar 72, con el 40.6 por ciento de su población en pobreza moderada y 3.7 por ciento en pobreza extrema; y en cuanto al índice de intensidad migratoria el municipio tiene un grado medio y ocupa el lugar 78 entre todos los municipios del estado (ver tabla 8).

Tabla 8 Población total, grado de Marginación e Intensidad Migratoria y situación de pobreza									
Villa Corona									
Clave	Municipio	Población	Marginación 2020		Pobreza Multidimensional 2015			Intensidad Migratoria 2010	
			Grado	Lugar	Moderada	Extrema	Lugar	Grado	Lugar
14	Jalisco	8,348,151	Muy Bajo	28	28.4	3.0	7	Alto	13
002	Acatlán de Juárez	25,250	Muy Bajo	110	29.7	2.2	118	Medio	72
004	Amacueca	5,743	Bajo	43	52.5	8.5	19	Muy Alto	18
010	Atemajac de Brizuela	7,758	Bajo	35	57.2	20.3	3	Medio	98
014	Atoyac	8,689	Bajo	39	56.2	10.9	7	Alto	40
024	Cocula	29,267	Muy Bajo	88	41.0	3.1	75	Alto	31
077	San Martín Hidalgo	28,102	Muy Bajo	77	38.0	3.3	87	Alto	56
082	Sayula	37,186	Muy Bajo	111	43.2	4.1	62	Medio	84
086	Tapalpa	21,245	Muy Bajo	48	52.7	8.4	19	Medio	104
089	Techaluta de Montenegro	4,072	Bajo	29	31.8	4.4	106	Alto	35
092	Teocuitatlán de Corona	11,039	Bajo	32	42.7	8.5	41	Alto	61
<b>114</b>	<b>Villa Corona</b>	<b>19,063</b>	<b>Muy Bajo</b>	<b>72</b>	<b>40.6</b>	<b>3.7</b>	<b>72</b>	<b>Medio</b>	<b>78</b>
119	Zacoalco de Torres	30,472	Muy Bajo	68	43.3	7.6	43	Alto	69

Fuente: IIEG, con base en estimaciones del CONEVAL 2015 y CONAPO 2020.

\*El dato de Jalisco en Pobreza Multidimensional corresponde a 2020.



**IIEG**  
Instituto de Información  
Estadística y Geográfica  
de Jalisco

# Economía

**Villa Corona**  
**Diagnóstico del municipio**  
**Agosto 2021**

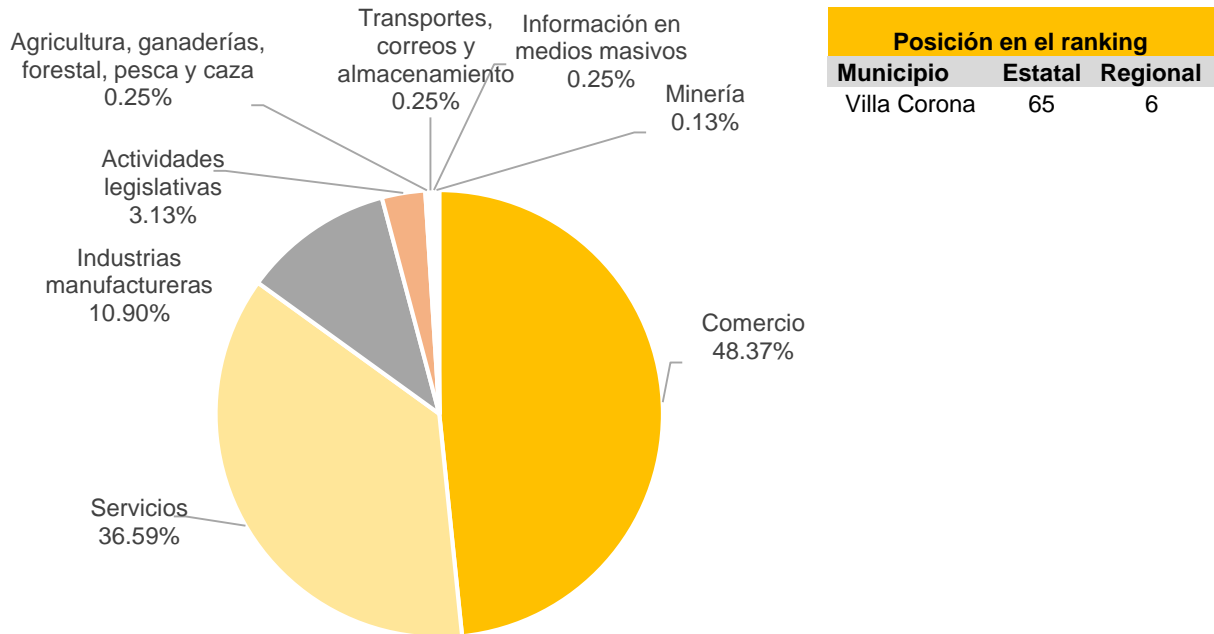


**Jalisco**  
GOBIERNO DEL ESTADO

## Número de empresas

Conforme a la información del Directorio Estadístico Nacional de Unidades Económicas (DENUE) de INEGI, el municipio de Villa Corona cuenta con 798 unidades económicas al mes de mayo de 2021 y su distribución por sectores revela un predominio de unidades económicas dedicadas al comercio, siendo estas el 48.37% del total de las empresas en el municipio. Ocupa la posición 65 del total de empresas establecidas en el estado y el lugar número 6 en el ranking regional.

**Gráfico 1 Distribución de las unidades económicas  
Villa Corona, 2021 / Mayo**



**Tabla 1 Composición de las empresas  
Villa Corona, mayo 2021. (Unidades económicas)**

Sector	0 a 5 personas	6 a 10 personas	11 a 30 personas	31 a 50 personas	51 a 100 personas	101 a 250 personas	251 y más	Total de unidades económicas
Comercio	375	6	5	0	0	0	0	386
Servicios	265	11	12	0	3	1	0	292
Industrias manufactureras	78	5	2	1	0	1	0	87
Actividades legislativas	17	2	5	1	0	0	0	25
Agricultura, ganaderías, forestal, pesca y caza	1	1	0	0	0	0	0	2
Transportes, correos y almacenamiento	1	1	0	0	0	0	0	2
Información en medios masivos	2	0	0	0	0	0	0	2
Minería	1	0	0	0	0	0	0	1
Generación, trans. y dist. de energía eléctrica, suministro de agua y de gas	0	1	0	0	0	0	0	1
<b>Total</b>	<b>740</b>	<b>27</b>	<b>24</b>	<b>2</b>	<b>3</b>	<b>2</b>	<b>0</b>	<b>798</b>

Fuente: IIEG, con base en información de INEGI, DENUE.

## Valor agregado censal bruto

El valor agregado censal bruto se define como: “*el valor de la producción que se añade durante el proceso de trabajo por la actividad creadora y de transformación del personal ocupado, el capital y la organización (factores de la producción), ejercida sobre los materiales que se consumen en la realización de la actividad económica.*” En resumen, esta variable se refiere al valor de la producción que añade la actividad económica en su proceso productivo.

Los censos económicos 2019 registraron que en el municipio de Villa Corona los tres subsectores más importantes en la generación de valor agregado censal bruto fueron los *Servicios de alojamiento temporal*; el *Comercio al por menor de abarrotes, alimentos, bebidas, hielo y tabaco*; y la *Industria alimentaria*, que generaron en conjunto el 45.6% del total del valor agregado censal bruto registrado en 2019 en el municipio.

El subsector de *Servicios de alojamiento temporal*, que concentró el 18.4% del valor agregado censal bruto en 2019, registró el mayor crecimiento real pasando de 11 millones 276 mil pesos en 2014 a 43 millones 353 mil pesos en 2019, representado un incremento de 284.5% durante el periodo.

**Tabla 2. Subsectores con mayor valor agregado censal bruto (VACB)**

**Villa Corona, 2014 y 2019. (Miles de pesos a precios de 2018).**

Subsector	2014	2019	% Part. 2019	Var % 2019	2014-2019
Servicios de alojamiento temporal	11,276	43,353	18.4%		284.5%
Comercio al por menor de abarrotes, alimentos, bebidas, hielo y tabaco	15,665	34,534	14.7%		120.5%
Industria alimentaria	25,545	29,252	12.4%		14.5%
Comercio al por menor de vehículos de motor, refacciones, combustibles y lubricantes	7,320	19,469	8.3%		166.0%
Servicios de preparación de alimentos y bebidas	6,720	19,150	8.1%		185.0%
Fabricación de productos metálicos	2,320	8,364	3.6%		260.5%
Comercio al por menor de productos textiles, bisutería, accesorios de vestir y calzado	2,439	4,304	1.8%		76.5%
Comercio al por menor de artículos de ferretería, tlapalería y vidrios	1,197	3,592	1.5%		200.2%
Servicios de reparación y mantenimiento	5,010	3,583	1.5%		-28.5%
Comercio al por menor en tiendas de autoservicio y departamentales	2,594	3,578	1.5%		38.0%
Servicios educativos	1,877	3,294	1.4%		75.5%
Otros	59,554	62,531	26.6%		5.0%
<b>Total</b>	<b>141,516</b>	<b>235,004</b>	<b>100.0%</b>		<b>66.1%</b>

**Fuente:** IIEG, con base en datos de INEGI, Censos Económicos.

**Nota:** Por el principio de confidencialidad muchos subsectores no presentan datos, por lo tanto, solo se muestran 11 subsectores que tienen información.

## Empleo

### Trabajadores asegurados en el IMSS Por grupo económico

Para julio de 2021 el IMSS reportó un total de 1,056 trabajadores asegurados, lo que representó para el municipio de Villa Corona una disminución anual de 39 trabajadores en comparación con el mismo mes de 2020, debido a la baja en el registro de empleo formal en algunos de sus grupos económicos, principalmente en *construcción de edificaciones y obras de ingeniería civil*.

En función de los registros del IMSS el grupo económico que más empleos presentó dentro del municipio de Villa Corona fue el de *extracción y beneficio de carbón mineral grafito*, ya que en mayo de 2021 registró un total de 241 trabajadores concentrando el 22.82% del total de asegurados en el municipio.

El segundo grupo económico con más trabajadores asegurados fue el de *servicios personales para el hogar y diversos*, que para julio de 2021 registró 120 trabajadores asegurados que representan el 11.36% del total de trabajadores asegurados a dicha fecha.

Tabla 3 Trabajadores asegurados										
Villa Corona, Jalisco 2015-julio 2021										
Grupo económico	2015	2016	2017	2018	2019	2020	julio 2020	julio 2021	variación absoluta jul 2021 / jul 2020	% part jul 2021
Extracción y beneficio de carbón mineral, grafito y minerales no metálicos; excepto sal	160	163	162	162	162	226	223	241	18	22.82%
Servicios personales para el hogar y diversos	48	50	56	99	107	114	127	120	-7	11.36%
Fabricación de alimentos	90	101	109	110	109	104	103	88	-15	8.33%
Trabajos realizados por contratistas especializados	58	50	52	50	50	46	51	65	14	6.16%
Fabricación de productos metálicos; excepto maquinaria y equipo	84	96	57	57	66	62	54	60	6	5.68%
Agricultura	21	16	20	21	22	19	27	58	31	5.49%
Servicios recreativos y de esparcimiento	65	66	68	66	69	57	60	57	-3	5.40%
Ganadería	6	7	5	6	34	55	53	49	-4	4.64%
Compraventa en tiendas de autoservicio y de departamentos especializados por línea de mercancías	40	36	37	36	39	39	37	40	3	3.79%
Compraventa de alimentos, bebidas y productos del tabaco	31	31	36	32	32	33	32	34	2	3.22%
Construcción de edificaciones y de obras de ingeniería civil	15	12	13	23	65	51	103	29	-74	2.75%
Pesca	23	22	27	28	29	29	29	28	-1	2.65%
Otros	254	257	257	248	249	194	196	187	-9	17.71%
<b>Total</b>	<b>895</b>	<b>907</b>	<b>899</b>	<b>938</b>	<b>1,033</b>	<b>1,029</b>	<b>1,095</b>	<b>1,056</b>	<b>-39</b>	<b>100.00%</b>

Fuente: IIEG, con base en información del IMSS.



## Trabajadores asegurados en el IMSS Región Lagunas

En julio de 2021, Villa Corona se presenta como el sexto lugar municipal, dentro de la región Lagunas con mayor número de trabajadores concentrando el 4.94% del total.

De julio de 2020 a julio de 2021 el municipio de Villa Corona registró un decremento anual en el número de trabajadores asegurados en la región Lagunas pasando de 1,095 asegurados en 2020 a 1,056 asegurados en 2021, una disminución de 39 trabajadores durante el total del periodo.

Tabla 4 Trabajadores asegurados											
Región Lagunas, Jalisco 2015-julio 2021											
Municipio	2015	2016	2017	2018	2019	2020	julio 2020	julio 2021	variación absoluta jul 2021 / jul 2020	% part jul 2021	
Acatlán de Juárez	4,067	4,511	4,840	5,415	5,854	5,979	4,127	6,329	2,202	29.58%	
Sayula	3,803	4,179	3,789	4,031	4,202	4,014	4,174	4,752	578	22.21%	
Zacoalco de Torres	812	1,324	1,606	2,414	3,141	2,821	2,609	2,398	-211	11.21%	
Cocula	1,845	1,917	2,192	2,407	2,265	2,350	2,326	2,336	10	10.92%	
Tapalpa	1,652	1,545	1,892	2,041	2,255	2,425	1,765	1,754	-11	8.20%	
<b>Villa Corona</b>	<b>895</b>	<b>907</b>	<b>899</b>	<b>938</b>	<b>1,033</b>	<b>1,029</b>	<b>1,095</b>	<b>1,056</b>	<b>-39</b>	<b>4.94%</b>	
San Martín Hidalgo	518	562	659	896	1,041	1,034	1,000	1,053	53	4.92%	
Atoyac	451	642	560	619	644	547	563	609	46	2.85%	
Teocuitatlán de Corona	205	319	344	325	439	531	481	500	19	2.34%	
Atemajac de Brizuela	561	14	39	22	45	62	51	483	432	2.26%	
Amacueca	62	51	44	37	61	76	59	83	24	0.39%	
Techaluta de Montenegro	27	34	32	34	38	48	36	43	7	0.20%	
<b>Total</b>	<b>14,898</b>	<b>16,005</b>	<b>16,896</b>	<b>19,179</b>	<b>21,018</b>	<b>20,916</b>	<b>18,286</b>	<b>21,396</b>	<b>3,110</b>	<b>100.00%</b>	

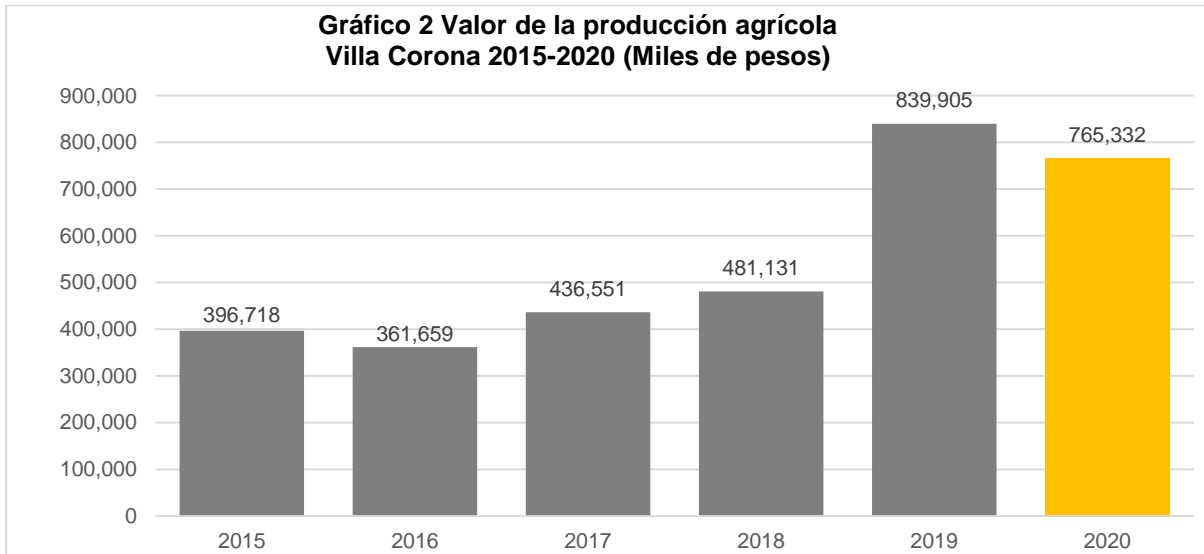
Fuente: IIEG, con base en información del IMSS.

Da click en la siguiente liga para consultar la información de empleo formal (IMSS), que se genera de manera mensual: [https://iieg.gob.mx/ns/?page\\_id=18817](https://iieg.gob.mx/ns/?page_id=18817)

Así mismo puede consultar en la siguiente liga los indicadores municipales: [https://iieg.gob.mx/ns/?page\\_id=17139](https://iieg.gob.mx/ns/?page_id=17139)

## Agricultura y ganadería en Villa Corona

El valor de la producción agrícola en Villa Corona ha presentado diversas fluctuaciones durante el periodo 2015–2020, habiendo registrado su nivel más alto en 2019. El valor de la producción agrícola de Villa Corona de 2020, representó el 1.07% del total estatal, alcanzando un monto de 765,332 miles de pesos para ese año.



**Fuente:** IIEG, con base en información del SIAP / SAGARPA.

El valor de la producción ganadera en Villa Corona ha tenido un comportamiento al alza durante el periodo 2015-2019, siendo el ejercicio de 2019 el año en el que se ha registrado el mayor nivel en el municipio. En 2020, el valor de la producción ganadera de Villa Corona representó el 0.23% del total estatal, alcanzando un monto de 227,329 miles de pesos para ese año.



**Fuente:** IIEG, con base en información del SIAP / SAGARPA.



**IIEG**  
Instituto de Información  
Estadística y Geográfica  
de Jalisco

# Gobierno y Seguridad

Villa Corona  
Diagnóstico del municipio  
Agosto 2021



**Jalisco**  
GOBIERNO DEL ESTADO

## Desarrollo institucional

El Índice de Desarrollo Municipal (IDM) mide el progreso de un municipio en cuatro dimensiones del desarrollo: social, económica, ambiental e institucional, con la finalidad de presentar una evaluación integral de la situación de cada uno de éstos. El IDM parte de tres premisas vinculadas con el concepto de desarrollo humano, según el cual, el principal objetivo es beneficiar a las personas; las actividades de los gobiernos afectan el nivel de desarrollo de sus comunidades y que el desarrollo sostenible posibilita el bienestar de los individuos a largo plazo (ver detalles [aquí](#)).

En los apartados anteriores ya se ha hecho referencia al desarrollo social, económico y del medio ambiente; finalmente en esta sección se aborda el componente institucional (Índice de Desarrollo Municipal Institucional; IDM-I), que mide el desempeño de las instituciones gubernamentales de un municipio a través de cuatro rubros que contemplan el esfuerzo tributario, la transparencia, la participación electoral y la seguridad.

En la construcción del IDM se decidió incluir cuatro variables para medir el desarrollo institucional de los municipios de Jalisco, tal y como se muestra en las dos tablas siguientes, por medio del porcentaje de participación ciudadana en elecciones; la evaluación del cumplimiento de la publicación de información fundamental y de la obligación de la atención a las solicitudes de información; el porcentaje de ingresos propios por municipio y el número de delitos del fuero común por cada mil habitantes.

<sup>1</sup>En ediciones anteriores se incluía el número de empleados municipales per cápita. Esta información se muestra más adelante en esta sección, pero ya no es considerada para la elaboración del IDM-I

**Tabla 1. Desarrollo institucional de los municipios en el contexto estatal con base en cinco indicadores**

Villa Corona, Región Lagunas (Parte I)					
Clave	Municipio	Porcentaje de participación ciudadana en elecciones 2021		Evaluación del cumplimiento de la publicación de información fundamental 2016	
		Valor municipal	Lugar estatal	Valor municipal	Lugar estatal
2	Acatlán de Juárez	51.86	89	12.5	46
4	Amacueca	68.80	26	12.50	46
10	Atemajac de Brizuela	78.62	5	12.50	46
14	Atoyac	63.36	44	12.50	46
24	Cocula	68.22	28	18.75	35
77	San Martín Hidalgo	82.37	2	31.25	19
82	Sayula	69.60	22	18.75	35
86	Tapalpa	49.41	100	0.00	96
89	Techaluta de Montenegro	68.13	29	25.00	26
92	Teocuitatlán de Corona	45.67	112	12.50	46
114	Villa Corona	47.39	108	18.75	35
119	Zacoalco de Torres	58.21	64	0.00	96

**Fuente:** Elaborado por el IIEG, con base en los resultados electorales de las elecciones municipales de 2021, del IEPC; la Estadística de Finanzas Públicas Estatales y Municipales (EFIPEM), Base de Delitos del Fuero Común del Secretariado Ejecutivo del Sistema Nacional de Seguridad Pública, Encuesta Intercensal 2015 del INEGI y las evaluaciones del ITEI de 2016.

En el caso de Villa Corona, en 2021 registró una participación electoral del 47.39%, que lo coloca en el lugar 108 de los 125 municipios. Lo que significa que tiene una baja participación electoral en comparación con otras municipalidades del estado. Por otra parte, en 2016 con una calificación de 18.75% en materia de cumplimiento en las obligaciones de transparencia, el municipio se colocó en el lugar 35, lo que muestra el grado de compromiso de una administración en publicar y mantener actualizada la información, en particular, la correspondiente a los rubros financieros y regulatorios; así como la mejora en su accesibilidad y un adecuado manejo y protección de la información confidencial. Esto en el marco del cumplimiento del derecho de acceso a la información pública.

Asimismo, en el ámbito de las finanzas municipales, el 23.24% de los ingresos de Villa Corona se consideran propios; esto significa que fueron generados mediante sus propias estrategias de recaudación, lo que posiciona al municipio en el lugar 37 en el ordenamiento de este indicador respecto a los demás municipios del estado. Mientras que en la cuestión de seguridad, en 2020 el municipio registró una tasa de 12.24 delitos por cada cien mil habitantes, que se traduce en el lugar 110 en el contexto estatal, siendo el lugar uno, el municipio más seguro en función de esta tasa.

Considerando los cuatro indicadores, Villa Corona obtiene un desarrollo institucional Bajo con un IDM-I de 32.37, que lo coloca en el sitio 103 del ordenamiento estatal. Donde el primer lugar lo tiene Tlajomulco de Zúñiga y el último, Juanacatlán.

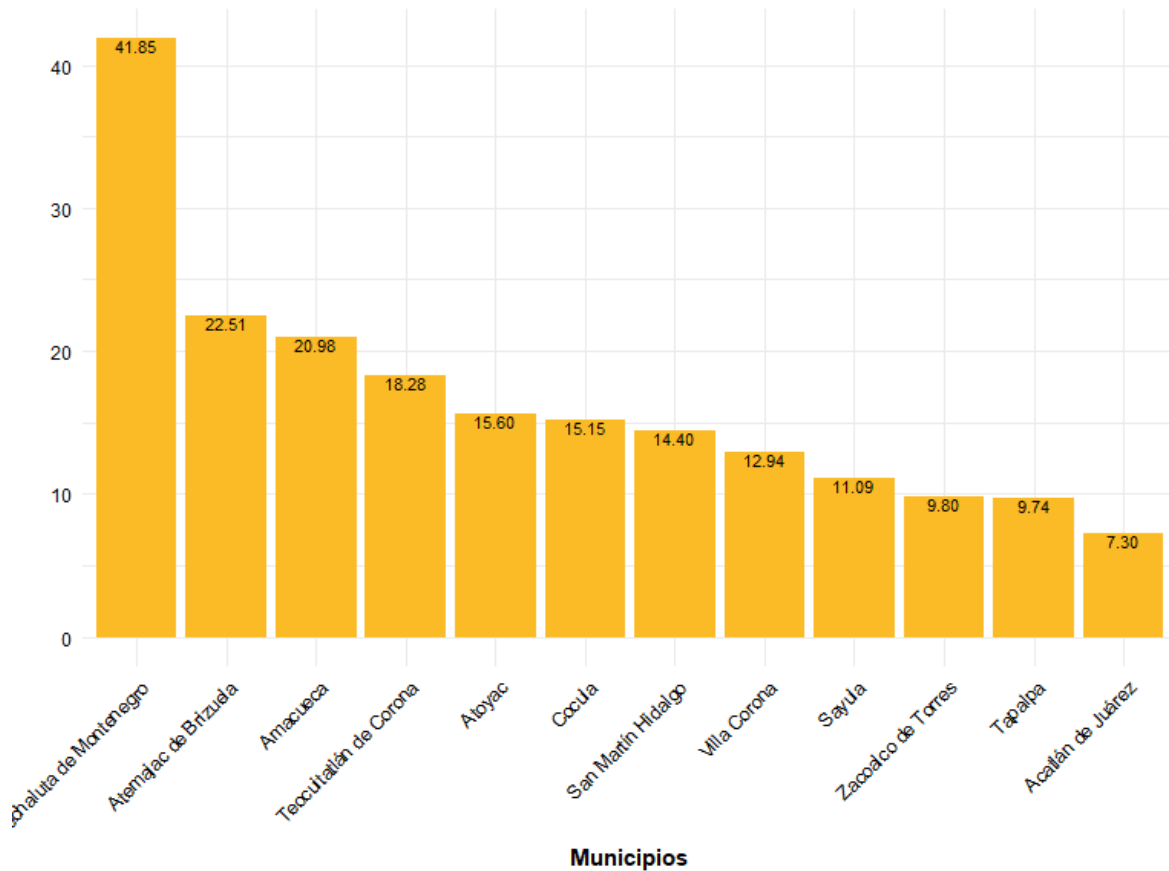
**Tabla 2. Desarrollo institucional de los municipios en el contexto estatal con base en cinco indicadores**

Villa Corona, Región Lagunas (Parte II)								
Clave	Municipio	Porcentaje de ingresos propios		Delitos del fuero común por cada 1,000 habitantes 2020		IDM-Institucional		
		Valor municipal	Lugar estatal	Valor municipal	Lugar estatal	Índice	Grado	Lugar estatal
2	Acatlán de Juárez	30.22	13	19.44	124	29.38	Muy bajo	120
4	Amacueca	8.04	109	7.19	73	34.06	Bajo	87
10	Atemajac de Brizuela	11.96	86	3.36	20	39.78	Alto	21
14	Atoyac	12.44	84	4.47	37	36.16	Medio	60
24	Cocula	27.71	21	12.18	109	37.94	Alto	39
77	San Martín Hidalgo	23.19	38	6.58	61	45.62	Muy alto	6
82	Sayula	44.16	3	7.87	81	46.16	Muy alto	5
86	Tapalpa	27.99	20	5.09	46	35.26	Medio	73
89	Techaluta de Montenegro	4.47	118	9.01	94	34.02	Bajo	90
92	Teocuitatlán de Corona	9.55	101	6.89	65	30.10	Muy bajo	117
114	Villa Corona	23.24	37	12.24	110	32.37	Bajo	103
119	Zacoalco de Torres	33.31	7	11.53	106	34.36	Bajo	83

**Fuente:** Elaborado por el IIEG, con base en los resultados electorales de las elecciones municipales de 2021, del IEPC; la Estadística de Finanzas Públicas Estatales y Municipales (EFIPEM), Base de Delitos del Fuero Común del Secretariado Ejecutivo del Sistema Nacional de Seguridad Pública, Encuesta Intercensal 2015 del INEGI y las evaluaciones del ITEI de 2016.

En lo que respecta a los empleados que laboraron en las instituciones de la administración pública municipales, en 2018 Villa Corona tenía una tasa de 12.94 empleados municipales por cada mil habitantes, por lo que ocupó el sitio 5 de 12 de municipios con la menor tasa en la región, mientras que a nivel estatal ocupó la posición 53.

**Gráfica 1. Empleados que laboraron en las administraciones públicas municipales en la región Lagunas, 2018**

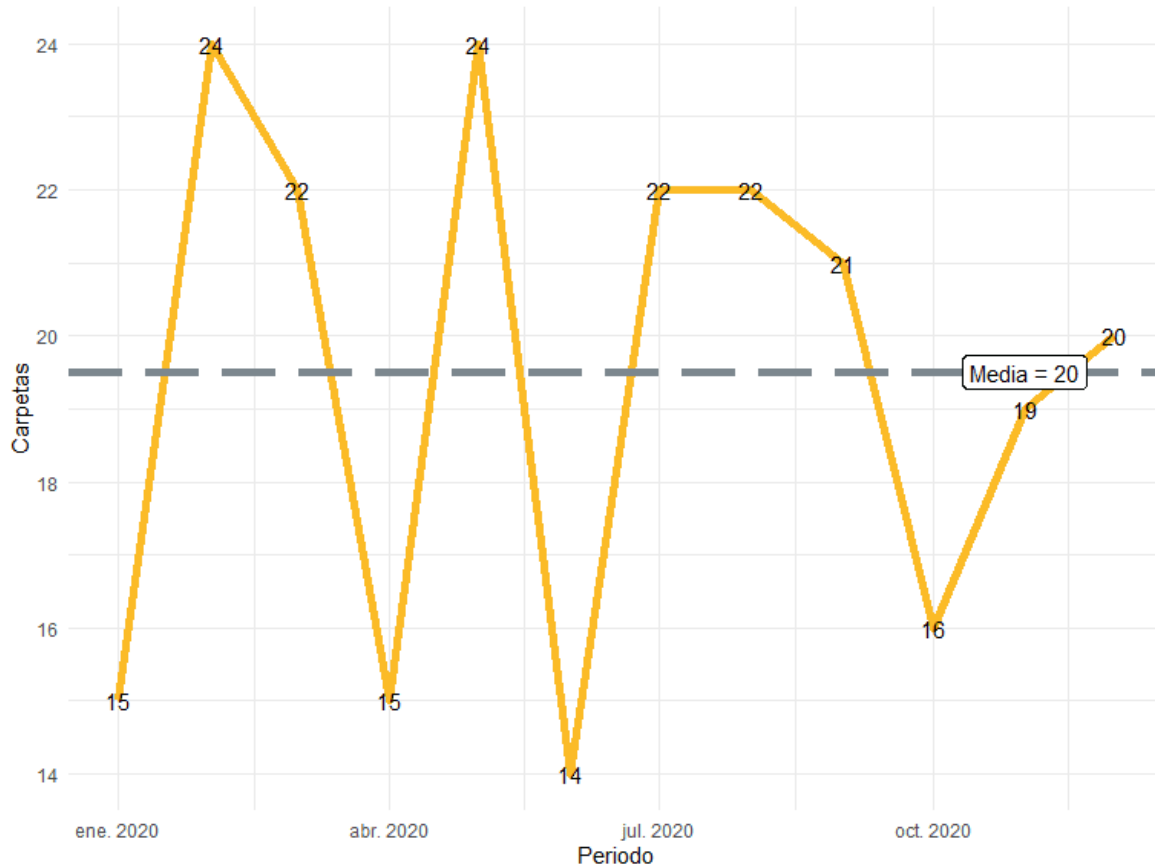


**Fuente:** Elaborado por el IIEG con datos del Censo Nacional de Gobiernos Municipales y Demarcaciones Territoriales de la Ciudad de México 2019, de INEGI.



Durante el 2020, se abrieron un total de 234 carpetas de investigación, de las cuales 114 se abrieron en el primer semestre, mientras que en los siguientes seis meses fueron 120. Los meses con más casos son febrero y mayo con 24 indagatorias cada uno. Junio es el mes con la menor cantidad de carpetas abiertas con 14. El promedio de carpetas abiertas por mes en el municipio es de 20.

**Gráfica 2. Cantidad de carpetas de investigación por mes, Villa Corona 2020**

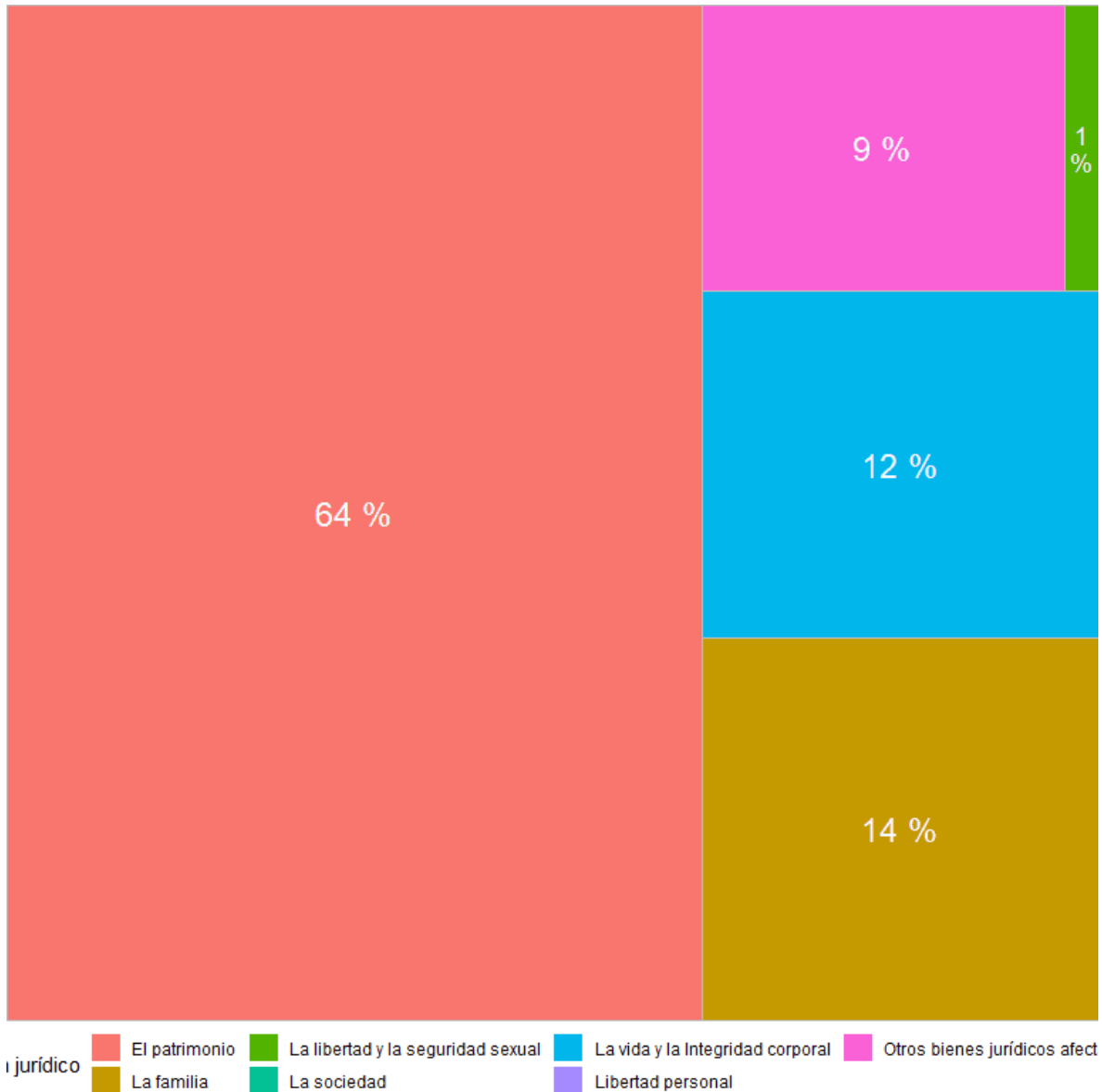


**Fuente:** Elaborado por el IIEG con datos del Secretariado Ejecutivo del Sistema Nacional de Seguridad Pública

En la siguiente liga podrás consultar la información actualizada mensualmente de las carpetas de investigación: [https://iieg.gob.mx/ns/?page\\_id=22174](https://iieg.gob.mx/ns/?page_id=22174)

En Villa Corona durante el 2020, el 64% de los delitos afectaron al bien jurídico del patrimonio seguido de la familia con 14% y el tercer bien jurídico con mayor afectación fue la vida y la integridad corporal con 12%. (Gráfica 3).

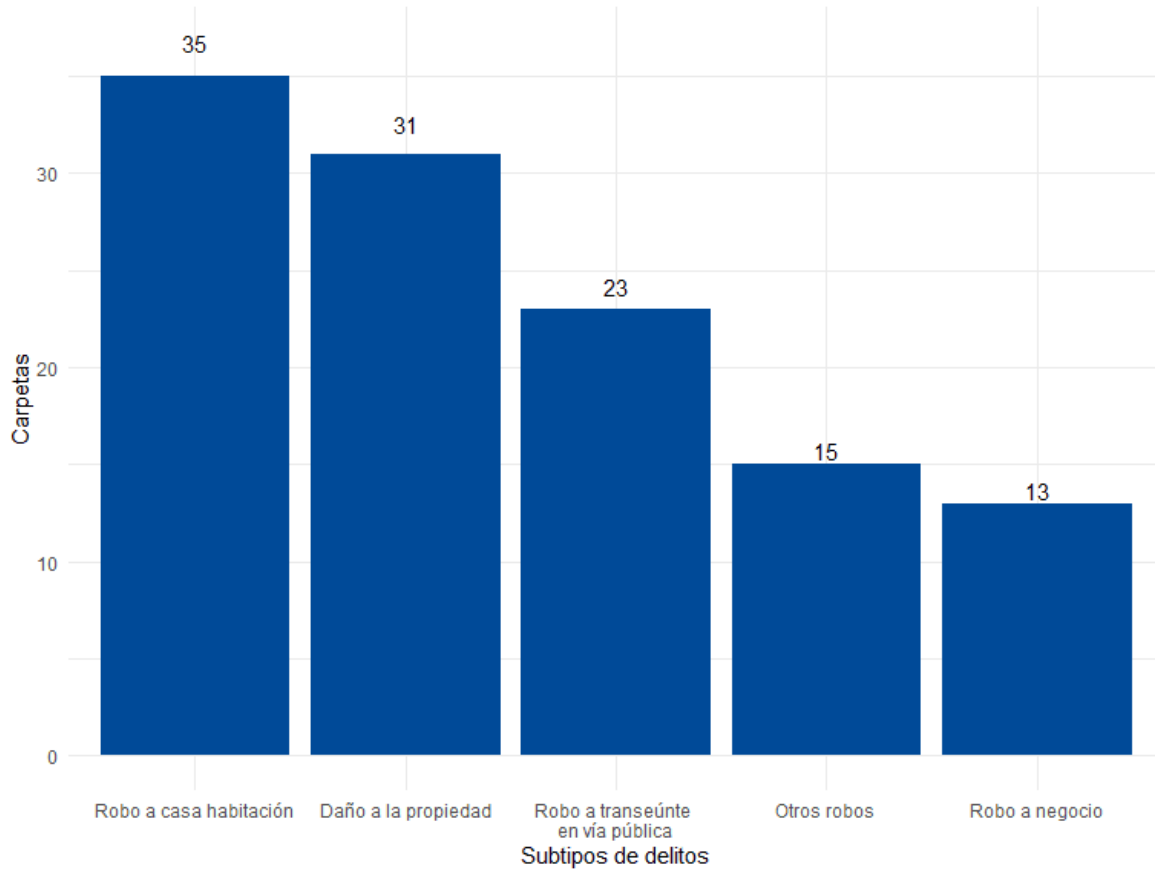
**Gráfica 3. Distribución porcentual de los bienes jurídicos afectados, Villa Corona 2020**



**Fuente:** Elaborado por el IIEG con datos del Secretariado Ejecutivo del Sistema Nacional de Seguridad Pública

Con relación al bien jurídico del patrimonio que fue el más afectado en 2020 en el municipio, robo a casa habitación fue el subtipo de delito que abrió más carpetas con 35; en segundo puesto, daño a la propiedad con 31 seguido de robo a transeúnte en vía pública con 23 casos. (Gráfica 4).

**Gráfica 4. Cantidad de carpetas por los 5 subtipos de delitos que afectaron más a el patrimonio, Villa Corona 2020**



**Fuente:** Elaborado por el IIEG con datos del Secretariado Ejecutivo del Sistema Nacional de Seguridad Pública

## Directorio municipal



### **Presidente Municipal Villa Corona**

Armando Sención Guzmán

[villacor@jalisco.gob.mx](mailto:villacor@jalisco.gob.mx)

### **Domicilio**

Venustiano Carranza No. 24; C.P. 45730, Villa Corona, Jalisco

### **Teléfono**

387 690 3298 / 387 690 3297 / 387 690 0875 / 387 690 3301

### **Síndico (a)**

Fernando Darel Guardado

### **Regidores (as)**

Adriana Sánchez Rodríguez

Ma Rosario Tirado Castañeda

Benito Franco Serrano

Luz Angélica Morales Rubio

José Luis González Ahumada

Luz Guillermina Mendoza Barragán

Juan Pablo Barajas Gutierrez

Luis René Ruelas Ortega

María del Rosario Maciel Jiménez

### **Partido Político**


Partido Encuentro Solidario (PES)


[www.ieg.gob.mx](http://www.ieg.gob.mx)



**IEG Jalisco**

Calzada de los Pirules 71 Col. Ciudad Granja  
C.P. 45010, Zapopan, Jalisco, México.

 [contacto@ieg.gob.mx](mailto:contacto@ieg.gob.mx)

 **33377-71770**



**IEG**  
Instituto de Información  
Estadística y Geográfica  
de Jalisco

