



**IIEG**

Instituto de Información  
Estadística y Geográfica  
de Jalisco



# VALLE DE GUADALUPE DIAGNÓSTICO DEL MUNICIPIO DICIEMBRE 2019



**Jalisco**  
GOBIERNO DEL ESTADO



# VALLE DE GUADALUPE DIAGNÓSTICO DEL MUNICIPIO

Diciembre 2019

<b>HISTORIA</b> .....	<b>3</b>
Toponimia	
Contexto histórico	
<b>GEOGRAFÍA</b> .....	<b>6</b>
<b>Mapa base</b>	
Medio físico e infraestructura	
<b>DEMOGRAFÍA Y SOCIEDAD</b> .....	<b>10</b>
Aspectos demográficos	
Intensidad migratoria	
Pobreza multidimensional	
Marginación	
Índices sociodemográficos	
<b>ECONOMÍA</b> .....	<b>21</b>
Número de empresas	
Valor agregado censal bruto	
Empleo	
Agricultura y ganadería	
<b>MEDIO AMBIENTE</b> .....	<b>27</b>
Subíndice municipal de medio ambiente	
<b>GOBIERNO Y SEGURIDAD</b> .....	<b>29</b>
Instituciones educativas	
Desarrollo institucional	
Incidencia delictiva	
Directorio municipal	

Consulta el documento en línea  
[Cuadernillos Municipales](#)



**IIEG**  
Instituto de Información  
Estadística y Geográfica  
de Jalisco

# HISTORIA

**VALLE DE GUADALUPE  
DIAGNÓSTICO DEL MUNICIPIO  
DICIEMBRE 2019**



**Jalisco**  
GOBIERNO DEL ESTADO

## Toponimia

En 1885, el capellán presbítero Lino Carmen Martínez López trazó las calles del poblado e inició la construcción del templo y las primeras escuelas de la población. En ese mismo año, por decreto del 30 de abril de 1885, se dispuso la elevación en comisaría municipal de la hacienda La Venta de Pegueros que en lo sucesivo se denominaría Valle de Guadalupe.

**Figura 1. Valle de Guadalupe, Jalisco.**  
*Localización geográfica.*



**FUENTE:** IIEG, Instituto de Información Estadística y Geográfica del Estado de Jalisco, "Mapa General del Estado de Jalisco, 2012"

## Contexto histórico

Sus primeros pobladores fueron tribus tecuexes que fueron subyugadas por los toltecas quienes les impusieron sus costumbres, religión y gobierno.

La conquista del lugar fue en 1529. Originalmente la población se asentó en un lugar conocido actualmente como “La Estancia” (distante aproximadamente 2 kilómetros de la cabecera municipal); en donde se construyeron las primeras casas; las tierras de referencia se denominaron originalmente “Hacienda de San Nicolás”.

Por decreto del 1° de octubre de 1903, la comisaría de Valle de Guadalupe pasa a formar parte de la municipalidad de Cañadas. Por decreto del 31 de mayo de 1922, la comisaría de Valle de Guadalupe se erigió en municipalidad.



**IIEG**  
Instituto de Información  
Estadística y Geográfica  
de Jalisco

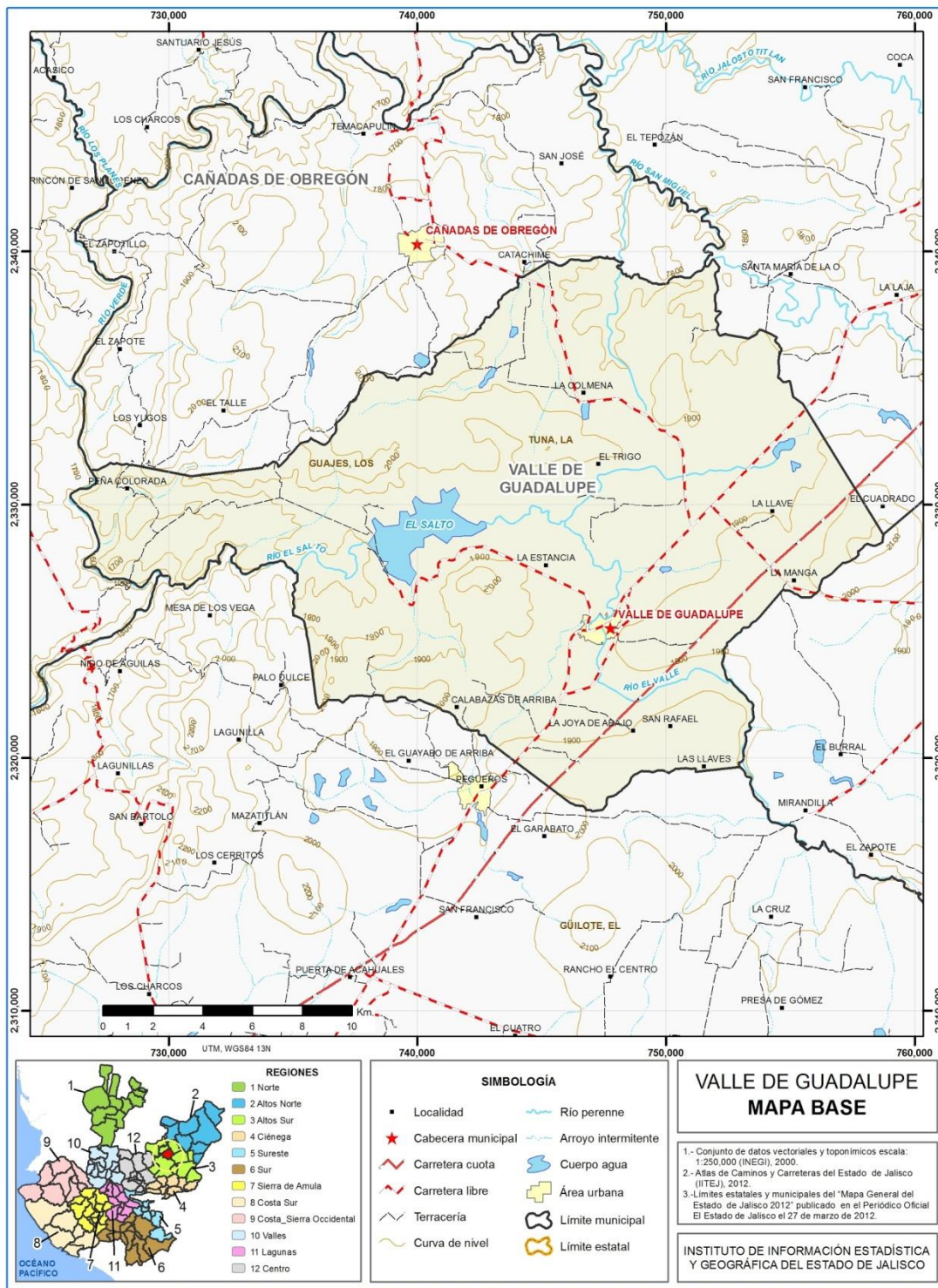
# GEOGRAFÍA

VALLE DE GUADALUPE  
DIAGNÓSTICO DEL MUNICIPIO  
DICIEMBRE 2019



**Jalisco**  
GOBIERNO DEL ESTADO

**Figura 2. Valle de Guadalupe, Jalisco.**  
 Mapa base.



FUENTE: IIEG, Instituto de Información Estadística y Geográfica del Estado de Jalisco; 2015.

## Geografía

Tabla 1 Medio físico			
Valle de Guadalupe, Jalisco			
Medio físico		Descripción	
Superficie municipal (km <sup>2</sup> )	368	El municipio de Valle de Guadalupe tiene una superficie de 368Km <sup>2</sup> . Por su superficie se ubica en la posición 73 con relación al resto de los municipios del estado.	
Altura (msnm)	Mínima municipal	1,470	La cabecera municipal es Valle de Guadalupe y se encuentra a 1,837 msnm. El territorio municipal tiene alturas entre los 1,470 y 2,120 msnm.
	Máxima municipal	2,120	
	Cabecera municipal	1,837	
Pendientes (%)	Planas (< 5°)	62.9	El 62.9% del municipio tiene terrenos planos, es decir, con pendientes menores 5°.
	Lomerío (5° - 15°)	27.5	
	Montañosas (> 15°)	9.6	
Clima (%)	Semicálido semihúmedo	100.0	
Temperatura (°C)	Máxima promedio	31.6	El municipio de Valle de Guadalupe (100.0%) tiene clima semicálido semihúmedo. La temperatura media anual es de 18.4°C, mientras que sus máximas y mínimas promedio oscilan entre 31.6°C y 5.4°C respectivamente. La precipitación media anual es de 773mm.
	Mínima promedio	5.4	
	Media anual	18.4	
Precipitación (mm)	Media anual	773	
Geología (%)	Extrusiva ácida	49.9	La roca predominante es la extrusiva ácida (49.9%) se trata de rocas ígneas de origen volcánico vertido a la superficie a través de fisuras o volcanes, con cristales que solo pueden ser observados por medio de una lupa, con textura afanítica, con un contenido de más del 52% y menos del 65% de dióxido de silicio
	Basalto	33.8	
	Arenisca	6.4	
	Aluvial	5.3	
	Residual	2.5	
	Otros	2.0	
Tipo de suelo (%)	Feozem	51.9	El suelo predominante es feozem (51.9%), se presenta en cualquier tipo de relieve y clima, excepto en regiones tropicales o lluviosas o zonas muy desérticas. Es el cuarto tipo de suelo más abundante en el país. Son de profundidad variable. Cuando son profundos se utilizan para la agricultura de riego o temporal.
	Planosol	35.5	
	Litosol	4.8	
	Luvisol	4.8	
	Vertisol	1.4	
	Otros	1.6	
Cobertura de suelo (%)	Agricultura	40.7	La agricultura (40.7%) es el uso de suelo dominante en el municipio.
	Asentamiento humano	0.4	
	Bosque	11.5	
	Cuerpo de agua	3.1	
	Pastizal	23.1	
	Selva	21.2	

**FUENTE:** IIEG, Instituto de Información Estadística y Geográfica del Estado de Jalisco; con base en: Geología, Edafología, esc. 1:50,000 y Uso de Suelo y Vegetación SVI, esc. 1:250,000, INEGI. Clima, CONABIO. Tomo 1 Geografía y Medio Ambiente de la Enciclopedia Temática Digital de Jalisco. MDE y MDT del conjunto de datos vectoriales, esc. 1:50,000, INEGI. Mapa General del Estado de Jalisco 2012.



**Tabla 2 Infraestructura**

Valle de Guadalupe, Jalisco

Infraestructura		Descripción	
Infraestructura (km)	Carreteras	73.6	El municipio se encuentra en el noveno lugar de la región Altos Sur, registrando grado alto de conectividad en caminos y carreteras.
	Caminos	72.8	
Tipo de servicios	Cantidad	Comentarios	
Escuelas	10	La información presentada en esta tabla corresponde a los servicios concentrados en localidades mayores a 2,500 habitantes.	
Palacio o ayudantía	1		
Plaza	4		
Centro Salud	2		
Templo	4		

**FUENTE:** IIEG, Instituto de Información Estadística y Geográfica del Estado de Jalisco, Atlas de Caminos y Carreteras del Estado de Jalisco 2012, Conectividad 2012, Mapa General del Estado de Jalisco 2012. Censo de Población y Vivienda 2000 y 2010, INEGI. Siete servicios básicos, CDTR-ITEJ, 2009.



**IIEG**  
Instituto de Información  
Estadística y Geográfica  
de Jalisco

# DEMOGRAFÍA Y SOCIEDAD

VALLE DE GUADALUPE  
DIAGNÓSTICO DEL MUNICIPIO  
DICIEMBRE 2019



**Jalisco**  
GOBIERNO DEL ESTADO

## Aspectos demográficos

El municipio de Valle de Guadalupe pertenece a la región Altos Sur, su población en el 2015 según la Encuesta Intercensal era de 6 mil 924 personas; 49.4 por ciento hombres y 50.6 por ciento mujeres, los habitantes del municipio representaban el 1.7 por ciento del total regional (ver tabla 3). Comparando este monto poblacional con el del año 2010, se obtiene que la población municipal aumentó un 3.3 por ciento en cinco años.

Tabla 3 Población por sexo, porcentaje en el municipio							
Valle de Guadalupe, Jalisco							
Clave	No.	Municipio/localidad	Población total 2010	Población 2015			
				Total	Porcentaje en el municipio	Hombres	Mujeres
		<b>111 VALLE DE GUADALUPE</b>	<b>6,705</b>	<b>6,924</b>	<b>100.00</b>	<b>3,421</b>	<b>3,503</b>

FUENTE: IIEG, Instituto de Información Estadística y Geográfica del Estado de Jalisco con base en INEGI, Censo de Población y Vivienda 2010 y Encuesta Intercensal 2015

Se estima que para el 2020 esta población aumentará a 7 mil 487 habitantes, donde 3 mil 731 serán hombres y 3 mil 756 mujeres, manteniendo el 0.09 por ciento de la población total del estado.

El municipio en 2010 contaba con 86 localidades, de éstas, 15 eran de dos viviendas y 30 de una. La cabecera municipal de Valle de Guadalupe es la localidad más poblada con 4 mil 492 personas, y representaba el 67.0 por ciento de la población, le sigue La Providencia con el 6.8, Puerta de Macías con el 2.2, Cañada Grande con el 1.7 y El Rosario con el 1.6 por ciento del total municipal. (ver tabla 4)

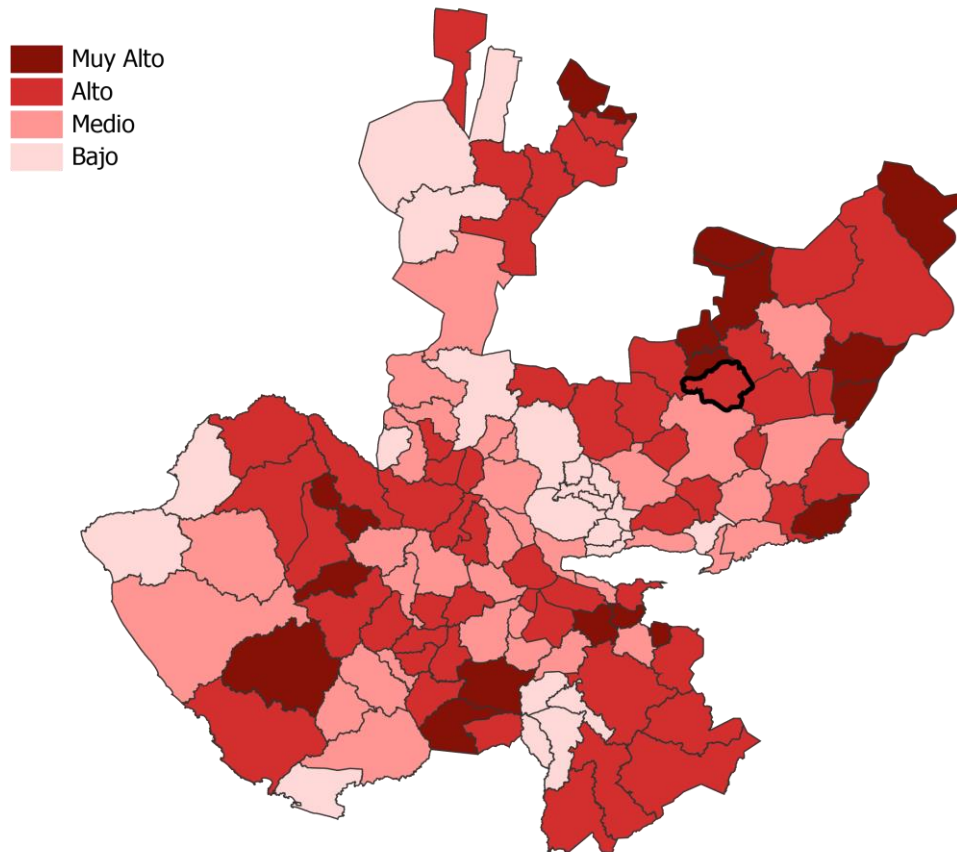
Tabla 4 Población por sexo, porcentaje en el municipio							
Valle de Guadalupe, Jalisco							
Clave	No.	Municipio/localidad	Población total 2000	Población 2010			
				Total	Porcentaje en el municipio	Hombres	Mujeres
		<b>111 VALLE DE GUADALUPE</b>	<b>5,958</b>	<b>6,705</b>	<b>100.00</b>	<b>3,333</b>	<b>3,372</b>
0001	1	VALLE DE GUADALUPE	4,178	4,492	67.0	2,205	2,287
0064	2	LA PROVIDENCIA	118	453	6.8	227	226
0065	3	PUERTA DE MACIAS	59	147	2.2	76	71
0014	4	CAÑADA GRANDE	102	116	1.7	61	55
0072	5	EL ROSARIO (EL CRUCERO DE CAÑADAS)	95	107	1.6	49	58

FUENTE: IIEG, Instituto de Información Estadística y Geográfica del Estado de Jalisco con base en INEGI, censos y conteos nacionales, 2000-2010

## Intensidad migratoria

El estado de Jalisco tiene una añeja tradición migratoria a Estados Unidos que se remonta hacia los finales del siglo XIX. Se estima que 1.4 millones de personas nacidas en Jalisco habitan en Estados Unidos y que alrededor de 2.6 millones de personas nacidas en aquel país son hijos de padres jaliscienses. De acuerdo al índice de intensidad migratoria calculado por Consejo Nacional de Población (CONAPO) con datos del censo de población de 2010 del INEGI, Jalisco tiene un grado alto de intensidad migratoria, y tiene el lugar decimotercero entre las entidades federativas del país con mayor intensidad migratoria.

**Figura 3. Grado de Intensidad migratoria a Estados Unidos.**  
Jalisco, 2010



**FUENTE:** IIEG, Instituto de Información Estadística y Geográfica del Estado de Jalisco con base en estimaciones del CONAPO, 2010.

Los indicadores de este índice señalan que particularmente en Valle de Guadalupe, en el 13.73 por ciento de las viviendas del municipio se recibieron remesas en 2010, en un 5.78 por ciento se reportaron emigrantes del quinquenio anterior (2005-2010), en el 2.64 por ciento se registraron migrantes circulares del quinquenio anterior, así mismo el 8.67 por ciento de las viviendas contaban con migrantes de retorno (Ver tabla 5).

**Tabla 5 Índice y grado de intensidad migratoria e indicadores socioeconómicos**

Valle de Guadalupe, 2010	
Índice y grado de intensidad migratoria e indicadores socioeconómicos	Valores
Índice de intensidad migratoria	1.2993902
Grado de intensidad migratoria	Alto
Total de viviendas	1592
% Viviendas que reciben remesas	13.73
% Viviendas con emigrantes en Estados Unidos del quinquenio anterior	5.78
% Viviendas con migrantes circulares del quinquenio anterior	2.64
% Viviendas con migrantes de retorno del quinquenio anterior	8.67
Lugar que ocupa en el contexto estatal	30
Lugar que ocupa en el contexto nacional	290

**FUENTE:** IIEG, Instituto de Información Estadística y Geográfica del Estado de Jalisco con base en estimaciones del CONAPO con base en el INEGI, muestra del diez por ciento del Censo de Población y Vivienda 2010.

Cabe señalar que en el cálculo previo del índice de intensidad migratoria, que fue en el año 2000, la unidad de observación eran los hogares y Valle de Guadalupe ocupaba el lugar 57 con grado muy alto, donde los hogares que recibieron remesas fue el 10.15 por ciento, hogares con emigrantes en Estados Unidos del quinquenio anterior 13.39 por ciento, el 2.8 por ciento de los hogares tenían migrantes circulares del quinquenio anterior y 4.49 por ciento migrantes de retorno (ver tabla 6).

**Tabla 6 Índice y grado de intensidad migratoria e indicadores socioeconómicos**

Valle de Guadalupe, 2000	
Índice y grado de intensidad migratoria e indicadores socioeconómicos	Valores
Índice de intensidad migratoria	1.1939580
Grado de intensidad migratoria	Alto
Total de hogares	1359
% Hogares que reciben remesas	10.15
% Hogares con emigrantes en Estados Unidos del quinquenio anterior	13.39
% Hogares con migrantes circulares del quinquenio anterior	2.80
% Hogares con migrantes de retorno del quinquenio anterior	4.49
Lugar que ocupa en el contexto estatal	57

Fuente: Consejo Nacional de Población. Colección: Índices Sociodemográficos. Diciembre de 2001.

## Pobreza multidimensional

La pobreza, está asociada a condiciones de vida que vulneran la dignidad de las personas, limitan sus derechos y libertades fundamentales, impiden la satisfacción de sus necesidades básicas e imposibilitan su plena integración social. De acuerdo con esta concepción, una persona se considera en situación de pobreza multidimensional cuando sus ingresos son insuficientes para adquirir los bienes y los servicios que requiere para satisfacer sus necesidades y presenta carencia en al menos uno de los siguientes seis indicadores: rezago educativo, acceso a los servicios de salud, acceso a la seguridad social calidad y espacios de la vivienda servicios básicos en la vivienda.

La nueva metodología para medir el fenómeno de la pobreza fue desarrollada por el CONEVAL y permite profundizar en el estudio de la pobreza, ya que además de medir los ingresos, como tradicionalmente se realizaba, se analizan las carencias sociales desde una óptica de los derechos sociales.

Estos componentes permitirán dar un seguimiento puntual de las carencias sociales y al bienestar económico de la población, además de proporcionar elementos para el diagnóstico y seguimiento de la situación de la pobreza en nuestro país, desde un enfoque novedoso y consistente con las disposiciones legales aplicables y que retoma los desarrollos académicos recientes en materia de medición de la pobreza.

En términos generales de acuerdo a su ingreso y a su índice de privación social se proponen la siguiente clasificación:

**Pobres multidimensionales.**- Población con ingreso inferior al valor de la línea de bienestar y que padece al menos una carencia social.

**Vulnerables por carencias sociales.**- Población que presenta una o más carencias sociales, pero cuyo ingreso es superior a la línea de bienestar.

**Vulnerables por ingresos.**- Población que no presenta carencias sociales y cuyo ingreso es inferior o igual a la línea de bienestar.

**No pobre multidimensional y no vulnerable.**- Población cuyo ingreso es superior a la línea de bienestar y que no tiene carencia social alguna.

**Tabla 7 Pobreza Multidimensional**

**Valle de Guadalupe, 2010-2015**

Indicadores de incidencia	Porcentaje		Personas		Carencias promedio	
	2010	2015	2010	2015	2010	2015
<b>Pobreza multidimensional</b>						
Población en situación de pobreza multidimensional	32.2	38.7	1,977	2,718	2.2	1.6
Población en situación de pobreza multidimensional moderada	27.5	36.7	1,686	2,577	2.0	1.5
Población en situación de pobreza multidimensional extrema	4.7	2.0	290	141	3.3	3.2
Población vulnerable por carencias sociales	48.4	35.5	2,973	2,491	2.1	1.5
Población vulnerable por ingresos	3.7	9.7	230	681		
Población no pobre multidimensional y no vulnerable	15.6	16.1	959	1,130		
<b>Privación social</b>						
Población con al menos una carencia social	80.6	74.2	4,949	5,209	2.1	1.6
Población con al menos tres carencias sociales	24.3	7.5	1,494	525	3.3	3.1
<b>Indicadores de carencias sociales</b>						
Rezago educativo	31.5	26.7	1,934	1,876	2.5	1.8
Acceso a los servicios de salud	45.8	17.8	2,812	1,247	2.6	2.3
Acceso a la seguridad social	62.9	57.7	3,859	4,049	2.4	1.7
Calidad y espacios de la vivienda	2.6	3.7	162	258	2.6	2.4
Acceso a los servicios básicos en la vivienda	5.3	6.3	324	439	3.2	2.4
Acceso a la alimentación	23.4	3.5	1,437	243	2.5	2.4
<b>Bienestar</b>						
Población con un ingreso inferior a la línea de bienestar mínimo	12.7	16.4	777	1,154	2.2	1.4
Población con un ingreso inferior a la línea de bienestar	36.0	48.4	2,207	3,399	2.0	1.3

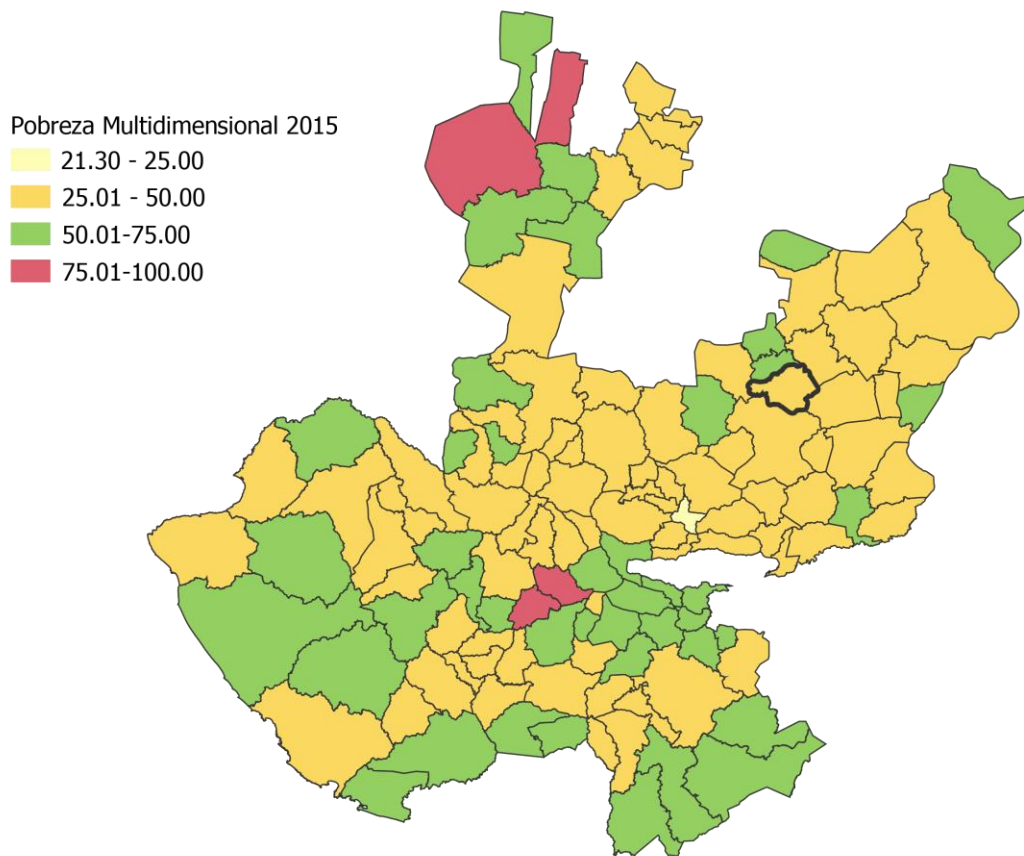
**Fuente:** Elaborado por el IIEG con base en estimaciones del CONEVAL con base en el MCS-ENIGH 2010, la muestra del Censo de Población y Vivienda 2010, el Modelo Estadístico 2015 para la continuidad del MCS-ENIGH y la Encuesta Intercensal 2015.

En la tabla 7 se muestra los datos actualizados a 2015 del porcentaje y número de personas en situación de pobreza, vulnerable por carencias sociales, vulnerable por ingresos y; no pobre y no vulnerable en Valle de Guadalupe el 38.7 por ciento de la población se encuentra en situación de pobreza, es decir 2 mil 718 personas comparten esta situación en el municipio, así mismo el 35.5 por ciento (2,491 personas) de la población es vulnerable por carencias sociales; el 9.7 por ciento es vulnerable por ingresos y 16.1 por ciento es no pobre y no vulnerable.

Es importante agregar que en 2010 el 4.8 por ciento de Valle de Guadalupe presentó pobreza extrema para el 2015 disminuyó a 2.0 por ciento, es decir 141 personas (2015); por otro lado en 2010 un 27.7 por ciento de la población estaba en pobreza moderada (1,699 personas) y para 2015 aumentó su porcentaje a 36.7 por ciento, en datos absolutos aumentó a 2,577 habitantes.

De los indicadores de carencias sociales en 2015, destaca que el acceso a la seguridad social es la más alta con un 57.7 por ciento, que en términos relativos se trata de 4 mil 049 habitantes. El que menos porcentaje acumula es el acceso a la alimentación, con el 3.5 por ciento.

**Figura 4. Porcentaje de población con pobreza multidimensional por municipio.**  
Jalisco, 2015



**FUENTE:** IIEG, con base en estimaciones del CONEVAL con base en el Modelo Estadístico 2015 para la continuidad del MCS-ENIGH y la Encuesta Intercensal 2015.

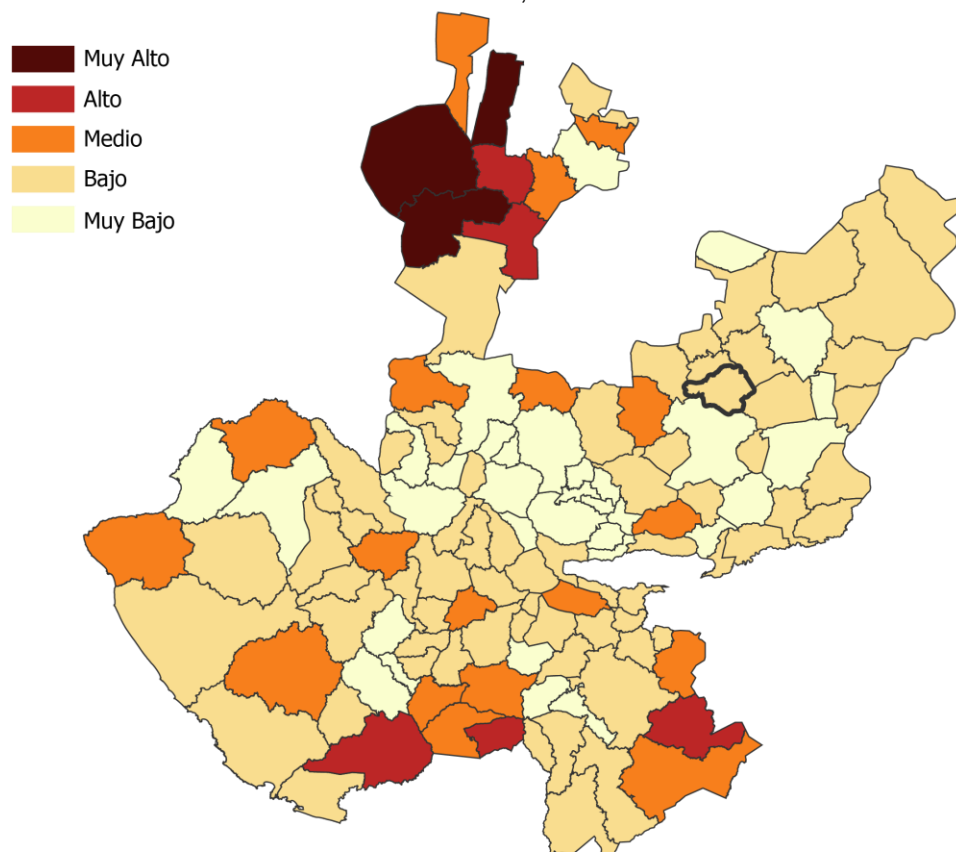


## Marginación

La construcción del índice para las entidades federativas, regiones y municipios considera cuatro dimensiones estructurales de la marginación: falta de acceso a la educación (población analfabeta de 15 años o más y población sin primaria completa de 15 años o más), residencia en viviendas inadecuadas (sin disponibilidad de agua entubada, sin drenaje ni servicio sanitario exclusivo, con piso de tierra, sin disponibilidad de energía eléctrica y con algún nivel de hacinamiento), percepción de ingresos monetarios insuficientes (ingresos hasta 2 salarios mínimos) y residir en localidades pequeñas con menos de 5 mil habitantes.

En la tabla 8 se presentan los indicadores que componen el índice de marginación para el 2015 del municipio. En donde se ve que Valle de Guadalupe cuenta con un grado de marginación Bajo, y que la mayoría de sus carencias son similares a las del promedio estatal; destaca que la población de 15 años o más sin primaria completa asciende al 23.3 por ciento, y que el 23.8 por ciento de la población no gana ni dos salarios mínimos.

**Figura 5. Índice de marginación por municipio.**  
Jalisco, 2015



**FUENTE:** IIEG, Instituto de Información Estadística y Geográfica del Estado de Jalisco con base en estimaciones del CONAPO, 2015

A nivel localidad, se tiene que la mayoría de las principales localidades del municipio tienen grado de marginación Medio, a excepción de El Rosario que tiene grado de marginación Bajo y la cabecera municipal con grado Muy Bajo. Destaca Cañada Grande que tiene el más alto porcentaje de población analfabeta (11.1%) y sin primaria completa (36.3%) (Ver tabla 8).

**Tabla 8 Grado de marginación e indicadores sociodemográficos**

Valle de Guadalupe, 2010

Municipio / Localidad		Grado	% Población de 15 años o más analfabeta	% Población de 15 años o más sin primaria completa	% Población en localidades con menos de 5000 habitantes	% Población ocupada con ingreso de hasta 2 salarios mínimos	% Viviendas particulares habitadas que no disponen de refrigerador
Clave	Nombre						
14	Jalisco	Bajo	3.6	14.9	17.5	29.4	
111	Valle de Guadalupe	Bajo	5.6	23.3	100.0	23.8	
0001	Valle de Guadalupe	Muy bajo	5.4	25.9			3.2
0064	La Providencia	Medio	7.5	30.7			14.3
0065	Puerta de Macias	Medio	9.1	38.1			0.0
0014	Cañada Grande	Medio	11.1	36.3			11.5
0072	El Rosario (El Crucero de Cañadas)	Bajo	4.5	19.7			3.8

\* Para el cálculo de los índices estatales, municipales y regionales, estos indicadores corresponden a los porcentajes de ocupantes en viviendas.

**FUENTE:** IIEG, Instituto de Información Estadística y Geográfica del Estado de Jalisco, con base en CONAPO, Índices de marginación por entidad federativa, municipal y a nivel localidad, 2010

Nota: El dato del Estado y del Municipio es 2015

Respecto a las carencias en la vivienda, destaca Cañada Grande y El Rosario con el más alto porcentaje en el indicador de viviendas sin agua entubada mostrando el 26.9 por ciento; el mayor porcentaje de viviendas sin excusado lo tiene Cañada Grande con 15.4 por ciento y con el problema de no tener energía eléctrica con el 3.8 por ciento y en el indicador de viviendas con piso de tierra, 3.8 por ciento de viviendas en esta localidad tienen esta carencia; en lo que se refiere a equipamiento en la vivienda, en La Providencia el 11.5 no tienen refrigerador (Ver tabla 9).

**Tabla 9 Grado de marginación e indicadores sociodemográficos**

Valle de Guadalupe, 2010							
Municipio / Localidad		Grado	% Viviendas particulares habitadas sin excusado*	% Viviendas particulares habitadas sin energía eléctrica*	% Viviendas particulares habitadas sin disponibilidad de agua entubada*	**Promedio de ocupantes por cuarto en viviendas particulares habitadas	% Viviendas particulares habitadas con piso de tierra
Clave	Nombre						
14	Jalisco	Bajo	0.86	0.3	1.8	22.1	1.6
111	Valle de Guadalupe	Bajo	2.3	0.4	1.9	19.0	0.2
0001	Valle de Guadalupe	Muy bajo	0.5	0.0	0.1	0.8	0.1
0064	La Providencia	Medio	5.1	3.1	1.0	1.3	0.0
0065	Puerta de Macias	Medio	3.6	0.0	0.0	1.2	0.0
0014	Cañada Grande	Medio	15.4	3.8	26.9	1.0	3.8
0072	El Rosario (El Crucero de Cañadas)	Bajo	3.8	0.0	26.9	1.0	0.0

\* Para el cálculo de los índices estatales, municipales y regionales, estos indicadores corresponden a los porcentajes de ocupantes en viviendas.

\*\* Para el dato estatal y municipal se considera el porcentaje de viviendas con algún nivel de hacinamiento

**FUENTE:** IIEG, Instituto de Información Estadística y Geográfica del Estado de Jalisco, con base en CONAPO, Índices de marginación por entidad federativa, municipal y a nivel localidad, 2010

Nota: El dato del Estado y del Municipio es 2015

## Índices sociodemográficos

A manera de recapitulación, el municipio de Valle de Guadalupe en 2015 ocupaba a nivel estatal el lugar 84 en el índice de marginación con un grado bajo, en pobreza multidimensional se localiza en el lugar 95, con el 36.7 por ciento de su población en pobreza moderada y 2.0 por ciento en pobreza extrema; y en cuanto al índice de intensidad migratoria el municipio tiene un grado alto y ocupa el 30 lugar entre todos los municipios del estado (Ver tabla 10).

Tabla 10 Población, grado de Marginación e Intensidad Migratoria y Pobreza Multidimensional									
Jalisco, 2015									
Clave	Municipio	Población	Marginación		Pobreza Multidimensional			Intensidad Migratoria 2010	
			Grado	Lugar	Moderada	Extrema	Lugar	Grado	Lugar
<b>14</b>	<b>Jalisco</b>	<b>7,844,830</b>	<b>Bajo</b>	<b>27</b>	<b>30.0</b>	<b>1.8</b>	<b>5</b>	<b>Alto</b>	<b>13</b>
001	Acatic	21,530	Bajo	61	33.2	3.4	102	Alto	49
008	Arandas	77,116	Muy bajo	94	38.9	2.9	85	Medio	87
046	Jalostotitlán	33,777	Bajo	91	38.5	3.7	84	Alto	46
048	Jesus María	19,469	Bajo	45	39.0	5.3	73	Alto	41
060	Mexicacán	5,088	Bajo	36	62.5	3.0	9	Muy Alto	4
074	San Julián	15,890	Muy bajo	104	40.1	2.5	83	Alto	19
078	San Miguel el Alto	32,960	Bajo	89	36.3	3.0	93	Alto	66
093	Tepatitlán de Morelos	141,322	Muy bajo	117	30.3	2.0	116	Medio	88
<b>111</b>	<b>Valle de Guadalupe</b>	<b>6,924</b>	<b>Bajo</b>	<b>84</b>	<b>36.7</b>	<b>2.0</b>	<b>95</b>	<b>Alto</b>	<b>30</b>
117	Cañadas de Obregón	4,110	Bajo	37	54.3	4.6	21	Muy Alto	3
118	Yahualica de González Gallo	22,586	Bajo	70	40.1	4.0	77	Alto	33
125	San Ignacio Cerro Gordo	18,952	Bajo	58	43.1	4.9	58	Alto	60

**FUENTE:** IIEG, Instituto de Información Estadística y Geográfica del Estado de Jalisco con base en estimaciones del CONEVAL y CONAPO.

\*El dato de Jalisco en Pobreza Multidimensional corresponde a 2016.



**IIEG**  
Instituto de Información  
Estadística y Geográfica  
de Jalisco

# ECONOMÍA

VALLE DE GUADALUPE  
DIAGNÓSTICO DEL MUNICIPIO  
DICIEMBRE 2019

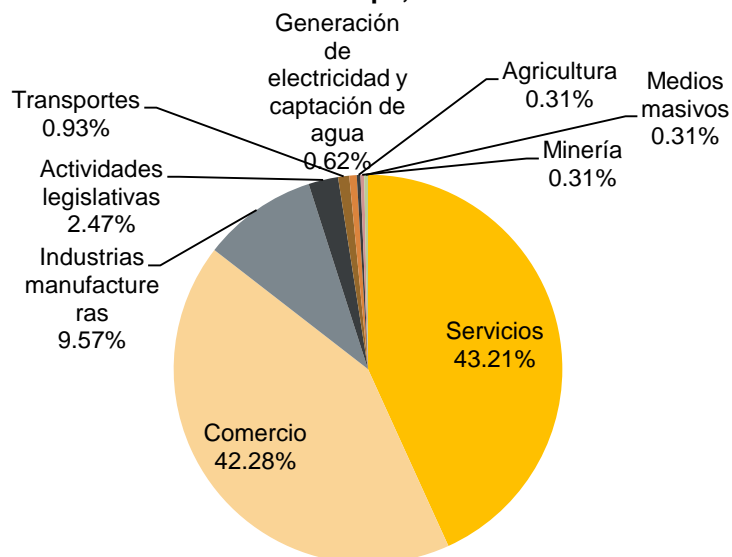


**Jalisco**  
GOBIERNO DEL ESTADO

## Número de empresas

Conforme a la información del Directorio Estadístico Nacional de Unidades Económicas (DENUE) de INEGI, el municipio de Valle de Guadalupe cuenta con 324 unidades económicas al mes de noviembre de 2019 y su distribución por sectores revela un predominio de unidades económicas dedicadas a servicios, siendo estas el 43.21% del total de las empresas en el municipio. Ocupa la posición 92 del total de empresas establecidas en el estado y el lugar número 10 en el ranking regional.

**Figura 6. Distribución de las unidades económicas Valle de Guadalupe, 2019/Noviembre**



### Posición en el ranking

Municipio	Estatal	Regional
Valle de Guadalupe	92	10

**Tabla 11 Composición de las Empresas**

Valle de Guadalupe, noviembre 2019. (Unidades económicas).

Sector	Total de Unidades Económicas	0 a 5 personas	6 a 10 personas	11 a 30 personas	31 a 50 personas	51 a 100 personas	101 a 250 personas	Más de 250 personas
Servicios	140	128	5	6	1			
Comercio	137	130	3	4				
Industrias manufactureras	31	27	3		1			
Actividades legislativas	8	4		4				
Transportes	3	3						
Generación de electricidad y captación de agua	2	1		1				
Agricultura	1					1		
Minería	1	1						
Medios masivos	1	1						
<b>Total General</b>	<b>324</b>	<b>295</b>	<b>11</b>	<b>15</b>	<b>2</b>	<b>1</b>		

FUENTE: IIEG, Instituto de Información Estadística y Geográfica del Estado de Jalisco; con información de INEGI, DENUE.

## Valor agregado censal bruto

El valor agregado censal bruto se define como: “*el valor de la producción que se añade durante el proceso de trabajo por la actividad creadora y de transformación del personal ocupado, el capital y la organización (factores de la producción), ejercida sobre los materiales que se consumen en la realización de la actividad económica.*” En resumen, esta variable se refiere al valor de la producción que añade la actividad económica en su proceso productivo.

Los censos económicos 2014, registraron que en el municipio de Valle de Guadalupe, los tres subsectores más importantes en la generación de valor agregado censal bruto fueron el *Comercio al por menor de abarrotes, alimentos, bebidas, hielo y tabaco; Otras industrias manufactureras; Comercio al por mayor de maquinaria, equipo y mobiliario para actividades agropecuarias, industriales, de servicios y comerciales, y de otra maquinaria y equipo de uso general*, que generaron en conjunto el 39.5% del total del valor agregado censal bruto registrado en 2014 en el municipio.

El subsector de Servicios de reparación y mantenimiento, que concentró el 7.4% del valor agregado censal bruto en 2014, registró el mayor crecimiento real al registrar 765 mil pesos en 2009 a 2 millones 950 mil pesos en 2014, representado un incremento significativo para el municipio.

**Tabla 12 Subsectores con mayor valor agregado censal bruto (VACB)**

**Valle de Guadalupe, 2009 y 2014. (Miles de pesos a precios de 2013).**

Subsector	2009	2014	% Part 2014	Var % 2009- 2014
461 Comercio al por menor de abarrotes, alimentos, bebidas, hielo y tabaco	11,772	7,321	18.3%	-37.8%
339 Otras industrias manufactureras		4,463	11.2%	
435 Comercio al por mayor de maquinaria, equipo y mobiliario para actividades agropecuarias, industriales, de servicios y comerciales, y de otra maquinaria y equipo de uso general		4,006	10.0%	
722 Servicios de preparación de alimentos y bebidas	2,342	3,552	8.9%	51.7%
811 Servicios de reparación y mantenimiento	765	2,950	7.4%	285.8%
467 Comercio al por menor de artículos de ferretería, tlapalería y vidrios	1,993	2,262	5.7%	13.5%
311 Industria alimentaria	2,644	2,075	5.2%	-21.5%
621 Servicios médicos de consulta externa y servicios relacionados	1,086	1,972	4.9%	81.5%
315 Fabricación de prendas de vestir	5,230	1,764	4.4%	-66.3%
611 Servicios educativos	5	1,498	3.7%	31343.7%
312 Industria de las bebidas y del tabaco	1,621	1,339	3.4%	-17.4%
Otros	25,351	6,764	16.9%	-73.3%
<b>Total</b>	<b>52,807</b>	<b>39,966</b>	<b>100.0%</b>	<b>-24.3%</b>

**FUENTE:** IIEG, Instituto de Información Estadística y Geográfica del Estado de Jalisco; con base a datos proporcionados por el INEGI

## Empleo

### Trabajadores asegurados en el IMSS Por grupo económico

Para diciembre de 2019 el IMSS reportó un total de 1,842 trabajadores asegurados, lo que representó para el municipio de Valle de Guadalupe un aumento de 122 trabajadores en comparación con el mes de diciembre de 2018, debido al incremento del registro de empleo formal en algunos de sus grupos económicos, principalmente en la *Construcción de edificaciones y obras de ingeniería civil*.

En función de los registros del IMSS el grupo económico que más empleos generó dentro del municipio de Valle de Guadalupe fue la *Ganadería*, ya que en diciembre de 2019 registró un total de 1,174 trabajadores concentrando el 63.74% del total de asegurados en el municipio.

El segundo grupo económico con más trabajadores asegurados fue la *Elaboración de alimentos*, que para diciembre de 2019 registró 263 trabajadores asegurados que representan el 14.28% del total de trabajadores asegurados a dicha fecha.

Tabla 13 Trabajadores asegurados									
Valle de Guadalupe, Jalisco 2012-2019									
Grupo económico	2012	2013	2014	2015	2016	2017	2018	2019	% part 2019
Ganadería.	60	85	968	1,024	1,037	1,061	1,150	1,174	63.74%
Elaboración de alimentos.	28	129	129	150	158	215	232	263	14.28%
Industria del papel.	19	55	55	57	59	76	102	124	6.73%
Servicios financieros y de seguros (bancos, financieras).	35	34	34	41	49	61	59	71	3.85%
Construcción de edificaciones y obras de ingeniería civil.	2	3	5	15	4	4	12	54	2.93%
Compraventa de alimentos, bebidas y productos del tabaco.	10	9	9	9	9	24	45	39	2.12%
Elaboración de bebidas.	21	24	26	24	23	22	23	26	1.41%
Compraventa de gases, combustibles y lubricantes.	11	9	8	12	12	16	18	25	1.36%
Compraventa de materias primas, materiales y auxiliares.	36	28	22	47	38	14	13	15	0.81%
Agricultura.	10	11	11	12	15	14	14	13	0.71%
Preparación y servicio de alimentos y bebidas.	9	9	9	10	12	11	11	11	0.60%
Servicios profesionales y técnicos.	10	29	26	26	30	34	32	8	0.43%
Otros	62	87	58	43	28	14	9	19	1.03%
<b>Total</b>	<b>313</b>	<b>512</b>	<b>1,360</b>	<b>1,470</b>	<b>1,474</b>	<b>1,566</b>	<b>1,720</b>	<b>1,842</b>	<b>100.00%</b>

FUENTE: IIEG, Instituto de Información Estadística y Geográfica del Estado de Jalisco; con base a datos proporcionados por el IMSS.



## Trabajadores asegurados en el IMSS Región Altos Sur

En diciembre de 2019, Valle de Guadalupe se presenta como el sexto municipio, dentro de la región Altos Sur, con mayor número de trabajadores concentrando el 2.90% del total.

De diciembre de 2012 a diciembre de 2019 el municipio de Valle de Guadalupe registró un importante incremento en el número de trabajadores asegurados en la región Altos Sur, pasando de 313 asegurados en 2012 a 1,842 asegurados en 2019, un aumento de 1,529 trabajadores durante el total del periodo.

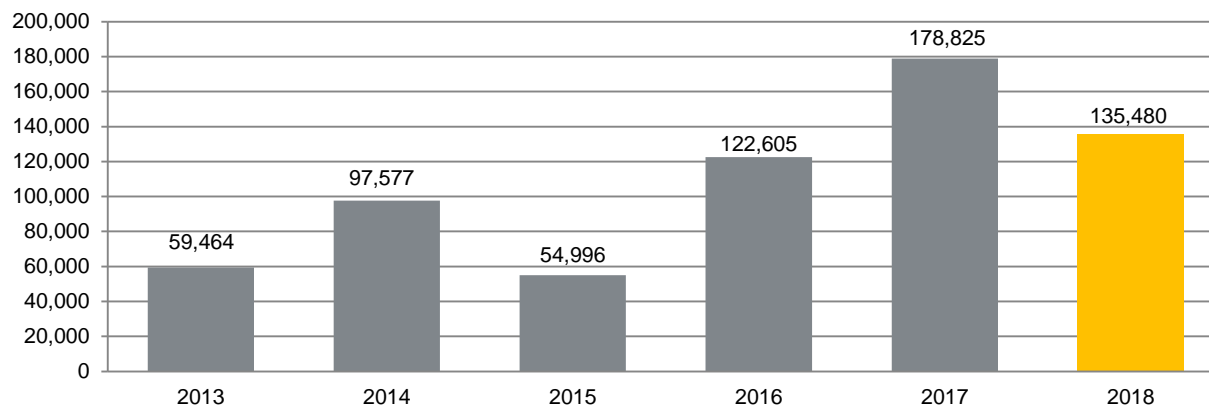
Tabla 14 Trabajadores asegurados									
Región Altos Sur, Jalisco 2012-2019									
Municipio	2012	2013	2014	2015	2016	2017	2018	2019	% part.2019
Acatic	3,035	2,933	3,293	3,495	3,849	4,364	4,665	4,775	7.53%
Arandas	7,119	7,484	8,426	9,225	9,266	9,817	10,278	10,942	17.25%
Cañadas de Obregón	64	79	68	25	20	17	14	13	0.02%
Jalostotitlán	2,108	2,147	2,232	2,139	2,305	2,370	2,374	2,563	4.04%
Jesús María	1,470	1,476	1,539	1,525	1,663	1,672	1,719	1,816	2.86%
Mexicacán	3	9	9	7	11	11	15	13	0.02%
San Ignacio Cerro Gordo	0	774	748	781	782	800	639	652	1.03%
San Julián	570	565	581	577	642	680	744	801	1.26%
San Miguel el Alto	2,980	3,310	3,585	3,786	3,836	3,814	3,732	3,752	5.92%
Tepatitlán de Morelos	25,029	26,436	26,677	28,359	29,371	30,265	32,752	35,569	56.08%
Valle de Guadalupe	313	512	1,360	1,470	1,474	1,566	1,720	1,842	2.90%
Yahualica de González Gallo	809	1,082	487	455	431	522	527	683	1.08%
<b>Total región Altos Sur</b>	<b>43,500</b>	<b>46,807</b>	<b>49,005</b>	<b>51,844</b>	<b>53,650</b>	<b>55,898</b>	<b>59,179</b>	<b>63,421</b>	<b>100.00%</b>

**FUENTE:** IIEG, Instituto de Información Estadística y Geográfica del Estado de Jalisco; con base a datos proporcionados por el IMSS.

## Agricultura y ganadería en Valle de Guadalupe

El valor de la producción agrícola en Valle de Guadalupe ha presentado diversas fluctuaciones durante el periodo 2013–2018, habiendo registrado su nivel más alto en 2017. El valor de la producción agrícola de Valle de Guadalupe de 2017 tuvo su máxima participación aportando el 0.3% del total estatal en dicho año y 0.2% en 2018.

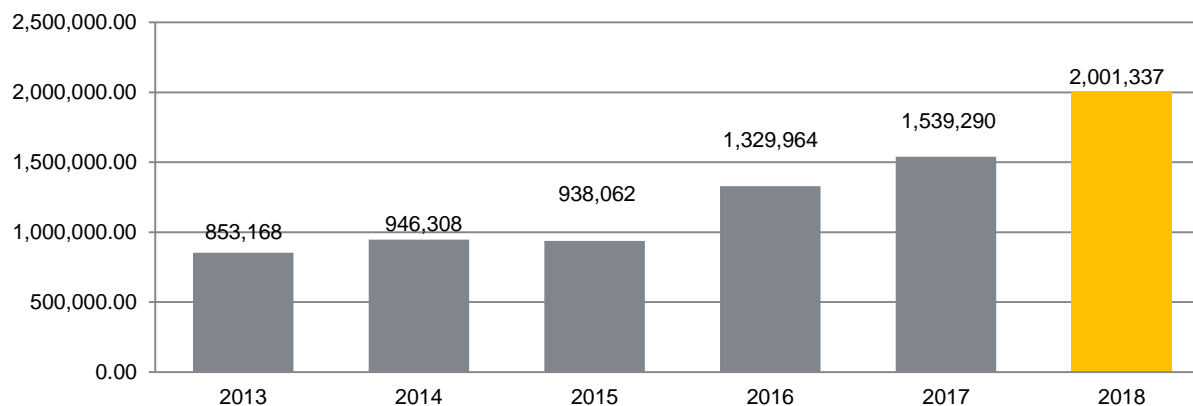
**Figura 7. Valor de la producción agrícola Valle de Guadalupe 2013 - 2018 (Miles de pesos)**



**FUENTE:** IIEG, Instituto de Información Estadística y Geográfica del Estado de Jalisco; información de SIAP / SAGARPA - OEIDRUS.

La producción ganadera en Valle de Guadalupe ha mantenido una tendencia creciente durante el periodo 2013-2018, siendo el ejercicio de 2018 el año en el que se ha registrado el mayor aumento en el valor de la producción ganadera en el municipio. En 2018 la producción ganadera de Valle de Guadalupe representó el 2.2% del total de la producción ganadera estatal.

**Figura 8. Valor de la producción ganadera Valle de Guadalupe 2013 - 2018 (Miles de pesos)**



**FUENTE:** IIEG, Instituto de Información Estadística y Geográfica del Estado de Jalisco; información de SIAP / SAGARPA - OEIDRUS.



**IIEG**  
Instituto de Información  
Estadística y Geográfica  
de Jalisco

# MEDIO AMBIENTE

VALLE DE GUADALUPE  
DIAGNÓSTICO DEL MUNICIPIO  
DICIEMBRE 2019



**Jalisco**  
GOBIERNO DEL ESTADO

## Índice municipal de medio ambiente

**Tabla 15 Municipios de la región Altos Sur de acuerdo al índice municipal de medio ambiente.**

Valle de Guadalupe, Jalisco			
Nombre	Índice Municipal Medio Ambiente	Posición estatal	Categoría
Tepatitlán de Morelos	43.49	106	Muy bajo
Acatic	42.97	108	Muy bajo
Jesús María	42.84	110	Muy bajo
Jalostotitlán	41.91	114	Muy bajo
Mexicacán	41.84	115	Muy bajo
Yahualica de González Gallo	40.82	118	Muy bajo
Cañadas de Obregón	40.54	119	Muy bajo
<b>Valle de Guadalupe</b>	<b>39.42</b>	<b>120</b>	<b>Muy bajo</b>
Arandas	37.72	122	Muy bajo
San Ignacio Cerro Gordo	37.36	123	Muy bajo
San Julián	35.89	124	Muy bajo
San Miguel el Alto	34.10	125	Muy bajo

**FUENTE:** IIEG, Instituto de Información Estadística y Geográfica del Estado de Jalisco; 2012. Con información de SEMADES, 2000, 2010; SEMARNAT, 2000; CONAGUA, 2010; CONABIO, 2010; INEGI, 1982, 2005,2007; CONAFOR, 2007; CEA, 2007; CCA, 2010.

Considerando el índice de medio ambiente, que contempla aspectos como generación de residuos sólidos, deforestación, explotación de acuíferos, cobertura forestal, áreas naturales protegidas, entre otros, Valle de Guadalupe se ubica en el lugar 120 a nivel estatal, lo cual indica un desarrollo *Muy Bajo* del medio ambiente en comparación al resto de los municipios de la entidad, y la quinta posición en la región Altos Sur.

En el Índice Municipal de Medio Ambiente, 2013, destaca que Valle de Guadalupe se ubica en un acuífero no sobreexplotado, sobre el cual se registra un total de 1,633 viviendas particulares habitadas, de las cuales 94.73% tienen disponibilidad de agua dentro de la casa o el terreno y 95.10% cuentan con drenaje conectado a la red pública, fosa séptica u otros.

El Municipio tiene una cobertura de 11.6% de bosques, 22.1% de selvas y 41.3% destinada a la agricultura. En los últimos 25 años el municipio ha recuperado 6.33 km<sup>2</sup> de superficie con vegetación natural y presenta 7.85% de la superficie con riesgo de erosión.

En términos de residuos sólidos urbanos, el municipio participa con el 0.09% del total estatal, equivalente a 6.973 toneladas generadas por día.



**IIEG**  
Instituto de Información  
Estadística y Geográfica  
de Jalisco

# GOBIERNO Y SEGURIDAD

VALLE DE GUADALUPE  
DIAGNÓSTICO DEL MUNICIPIO  
DICIEMBRE 2019



**Jalisco**  
GOBIERNO DEL ESTADO

## Instituciones educativas

De acuerdo a los datos de escuelas proporcionados por el Sistema de Información y Gestión Educativa, durante el ciclo escolar 2017-2018, la región Altos sur del estado de Jalisco, compuesta por 12 municipios, contó con 1,305 escuelas en 1,257 planteles.

El municipio de Valle De Guadalupe tuvo 35 escuelas en 35 planteles.

Las escuelas en Valle De Guadalupe operaron principalmente en el turno matutino (97.1%), seguido por el turno vespertino (2.9%). Ver tabla 16.

**Tabla 16. Datos generales de las Instituciones educativas en Valle De Guadalupe**

Ciclo escolar 2017-2018							
Municipio	Escuelas		Turno				
	Escuela	Planteles	Vespertino	Matutino	Discontinuo	Continuo	Nocturno
Valle De Guadalupe	35	35	1 2.9%	34 97.1%	0 0.0%	0 0.0%	0 0.0%

**Fuente:** Elaborado por el IIEG con base en registros del Sistema de Información y Gestión Educativa.

El nivel educativo que se impartió en las escuelas del municipio fue principalmente de primaria (37.1%), seguido de preescolar (37.1%), secundaria (20%), media superior (2.9%) y por último CAM (2.9%). Ver tabla 17.

**Tabla 17. Escuelas por nivel educativo en el municipio de Valle De Guadalupe**

Ciclo escolar 2017-2018								
	Nivel Educativo							
	Primaria	Preescolar	Secundaria	Media superior	Inicial	CAM*	Superior	Formación para el trabajo
Escuelas	13	13	7	1	0	1	0	0
% Participación	37.1%	37.1%	20.0%	2.9%	0.0%	2.9%	0.0%	0.0%

**Fuente:** Elaborado por el IIEG con base en registros del Sistema de Información y Gestión Educativa.

\* Centros de Atención Múltiple.

Los servicios educativos que se tuvieron en las escuelas de Valle De Guadalupe fueron: primaria (48.6%), seguido de general (42.9%), telesecundaria (2.9%), bachillerato general (2.9%) y por último CAM (2.9%). Ver tabla 18.

**Tabla 18. Servicios educativos en Valle De Guadalupe por número de escuelas**

<b>Ciclo escolar 2017-2018</b>		
<b>Servicio Educativo</b>	<b>Escuelas</b>	<b>% de participación</b>
General	15	42.9%
Comunitario	17	48.6%
Indígena	0	0.0%
Telesecundaria	1	2.9%
Bachillerato general	1	2.9%
Tecnológico	0	0.0%
Técnica	0	0.0%
Inicial indígena	0	0.0%
CAM*	1	2.9%
Inicial no escolarizada	0	0.0%
Licenciatura y posgrado	0	0.0%
Formación para el trabajo	0	0.0%
Otro	0	0.0%

**Fuente:** Elaborado por el IIEG con base en registros del Sistema de Información y Gestión Educativa.  
\* Centros de Atención Múltiple.

La matrícula de alumnos registrados en el ciclo escolar 2017-2018 en el municipio de Valle De Guadalupe fue de 1,887, de los cuales el 49.7% fueron hombres y el 50.3% mujeres.

La cantidad de docentes en el registro fue de 94 profesores y hubo un promedio de 20 alumnos por profesor. Ver tabla 19.

**Tabla 19. Alumnos y docentes en Valle De Guadalupe**

<b>Ciclo escolar 2017-2018</b>					
<b>Municipio</b>	<b>Alumnos</b>			<b>Docentes</b>	<b>Alumnos por Profesor</b>
	<b>Hombres</b>	<b>Mujeres</b>	<b>Total</b>		
Valle De Guadalupe	<b>Total</b>	<b>Total</b>	<b>Total</b>	<b>Total</b>	<b>Total</b>
	937	950	1,887	94	20

**Fuente:** Elaborado por el IIEG con base en registros del Sistema de Información y Gestión Educativa.

## Desarrollo institucional

El Índice de Desarrollo Municipal (IDM) mide el progreso de un municipio en cuatro dimensiones del desarrollo: social, económica, ambiental e institucional, con la finalidad de presentar una evaluación integral de la situación de cada uno de éstos. El IDM parte de tres premisas vinculadas con el concepto de desarrollo humano, según el cual, el principal objetivo es beneficiar a las personas; las actividades de los gobiernos afectan el nivel de desarrollo de sus comunidades y que el desarrollo sostenible posibilita el bienestar de los individuos a largo plazo (ver detalles en [https://iieg.gob.mx/ns/wp-content/uploads/2020/08/Metodologia\\_IDM.pdf](https://iieg.gob.mx/ns/wp-content/uploads/2020/08/Metodologia_IDM.pdf)).

En los tres apartados anteriores ya se ha hecho referencia al desarrollo social, económico y del medio ambiente; finalmente en esta sección se aborda el componente institucional (Índice de Desarrollo Municipal Institucional; IDM-I), que mide el desempeño de las instituciones gubernamentales de un municipio a través de cinco rubros que contemplan el esfuerzo tributario, la transparencia, la participación electoral, el número de empleados municipales per cápita y la seguridad.

En la construcción del IDM se decidió incluir cinco variables para medir el desarrollo institucional de los municipios de Jalisco, tal y como se muestra en las dos tablas siguientes, por medio del porcentaje de participación ciudadana en elecciones; la evaluación del cumplimiento de la publicación de información fundamental y de la obligación de la atención a las solicitudes de información; la tasa de empleados municipales por cada mil habitantes; el porcentaje de ingresos propios por municipio y el número de delitos del fuero común por cada mil habitantes.



**Tabla 20. Desarrollo institucional de los municipios en el contexto estatal con base en cinco indicadores**

Valle de Guadalupe, Región Altos Sur (Parte I)							
Clave	Municipio	Porcentaje de participación ciudadana en elecciones 2018		Evaluación del cumplimiento de la publicación de información fundamental 2016		Empleados municipales por cada 1,000 habitantes 2018	
		Valor municipal	Lugar estatal	Valor municipal	Lugar estatal	Valor municipal	Lugar estatal
01	Acatic	55.81	111	12.50	46	12.41	48
08	Arandas	60.18	86	0.00	96	10.12	29
46	Jalostotitlán	55.94	110	18.75	35	8.29	17
48	Jesús María	56.63	107	18.75	35	12.47	49
60	Mexicacán	56.65	106	0.00	96	31.16	115
74	San Julián	65.58	55	37.50	14	16.27	72
78	San Miguel el Alto	60.88	84	18.75	35	11.33	40
93	Tepatitlán de Morelos	54.41	115	18.75	35	9.10	21
<b>111</b>	<b>Valle de Guadalupe</b>	<b>62.07</b>	<b>73</b>	<b>6.25</b>	<b>90</b>	<b>17.59</b>	<b>81</b>
117	Cañadas de Obregón	61.77	76	12.50	46	32.94	118
118	Yahualica de González Gallo	61.46	80	12.50	46	16.50	75
125	San Ignacio Cerro Gordo	53.18	118	25.00	26	7.52	12

**FUENTE:** Elaborado por el IIEG con base en el padrón electoral del INE, Cómputos Distritales 2018 de las Elecciones Federales del INE, la Estadística de Finanzas Públicas Estatales y Municipales (EFIPEM) 2018, Base de Delitos del Fuero Común del Secretariado Ejecutivo del Sistema Nacional de Seguridad Pública, Encuesta Intercensal 2015 del INEGI, Censo Nacional de Gobiernos Municipales y Delegacionales (CNGMD) 2019 y las evaluaciones del ITEI de 2016(ver detalles y notas en IDM 2012 [https://iieg.gob.mx/ns/wp-content/uploads/2020/08/Metodologia\\_IDM.pdf](https://iieg.gob.mx/ns/wp-content/uploads/2020/08/Metodologia_IDM.pdf)).

En el caso de Valle de Guadalupe, en 2018 registró una participación electoral del 62.07%, que lo coloca en el lugar 73 de los 125 municipios. Lo que significa que tiene una mediana participación electoral en comparación con otras municipalidades del estado. Por otra parte, en 2016 con una calificación de 6.25% en materia de cumplimiento en las obligaciones de transparencia, el municipio se colocó en el lugar 90, lo que muestra el grado de compromiso de una administración en publicar y mantener actualizada la información, en particular, la correspondiente a los rubros financieros y regulatorios; así como la mejora en su accesibilidad y un adecuado manejo y protección de la información confidencial. Esto en el marco del cumplimiento del derecho de acceso a la información pública.

En lo que respecta a los empleados que laboran en las administraciones públicas, es importante destacar que en 2018 Valle de Guadalupe tenía una tasa de 17.59 empleados municipales por cada mil habitantes, por lo que ocupó el sitio 81 a nivel estatal en este rubro. Esto en el sentido de que entre menor sea el valor de este indicador mejor, porque implica una lógica de austeridad donde con menos empleados municipales se logra prestar los servicios municipales a la población.

Asimismo, en el ámbito de las finanzas municipales, para 2018 el 48.85% de los ingresos de Valle de Guadalupe se consideran propios; esto significa que fueron generados mediante sus propias estrategias de recaudación, lo que posiciona al municipio en el lugar 61 en el ordenamiento de este indicador respecto a los demás municipios del estado. Mientras que en la cuestión de seguridad, en 2019 el municipio registró una tasa de 10.25 delitos por cada cien mil habitantes, que se traduce en el lugar 99 en el contexto estatal, siendo el lugar uno, el municipio más seguro en función de esta tasa.

Considerando los cinco indicadores, Valle de Guadalupe obtiene un desarrollo institucional muy bajo con un IDM-I de 45.38, que lo coloca en el sitio 108 del ordenamiento estatal. Donde el primer lugar lo tiene Poncitlán y el último, San Martín de Bolaños.

**Tabla 21. Desarrollo institucional de los municipios en el contexto estatal con base en cinco indicadores**

Valle de Guadalupe, Región Altos Sur (Parte II)								
Clave	Municipio	Porcentaje de ingresos propios		Delitos del fuero común por cada 100,000 habitantes 2019		IDM-Institucional		
		Valor municipal	Lugar estatal	Valor municipal	Lugar estatal	Índice	Grado	Lugar estatal
01	Acatic	54.95 <sup>a</sup>	34	12.22	107	44.91	Muy Bajo	109
08	Arandas	61.53	9	8.28	82	47.47	Bajo	84
46	Jalostotitlán	52.11	47	8.23	81	47.14	Bajo	87
48	Jesús María	48.66	62	7.70	74	47.41	Bajo	85
60	Mexicacán	21.42 <sup>b</sup>	120	5.09	41	40.76	Muy Bajo	121
74	San Julián	43.51 <sup>a</sup>	86	3.63	20	54.84	Muy Alto	15
78	San Miguel el Alto	47.60	67	8.96	91	46.87	Bajo	89
93	Tepatitlán de Morelos	50.05	58	12.36	108	43.61	Muy Bajo	116
<b>111</b>	<b>Valle de Guadalupe</b>	<b>48.85</b>	<b>61</b>	<b>10.25</b>	<b>99</b>	<b>45.38</b>	<b>Muy Bajo</b>	<b>108</b>
117	Cañadas de Obregón	31.69	109	3.86	25	48.62	Medio	72
118	Yahualica de González Gallo	45.22	77	6.49	59	47.68	Bajo	80
125	San Ignacio Cerro Gordo	55.59	26	6.40	57	49.98	Medio	50

**FUENTE:** Elaborado por el IIEG con base en el padrón electoral del INE, Cómputos Distritales 2018 de las Elecciones Federales del INE, la Estadística de Finanzas Públicas Estatales y Municipales (EFIPEM) 2018, Base de Delitos del Fuero Común del Secretariado Ejecutivo del Sistema Nacional de Seguridad Pública, Encuesta Intercensal 2015 del INEGI, Censo Nacional de Gobiernos Municipales y Delegacionales (CNGMD) 2019 y las evaluaciones del ITEI de 2016(ver detalles y notas en IDM 2012 [https://iieg.gob.mx/ns/wp-content/uploads/2020/08/Metodologia\\_IDM.pdf](https://iieg.gob.mx/ns/wp-content/uploads/2020/08/Metodologia_IDM.pdf)).

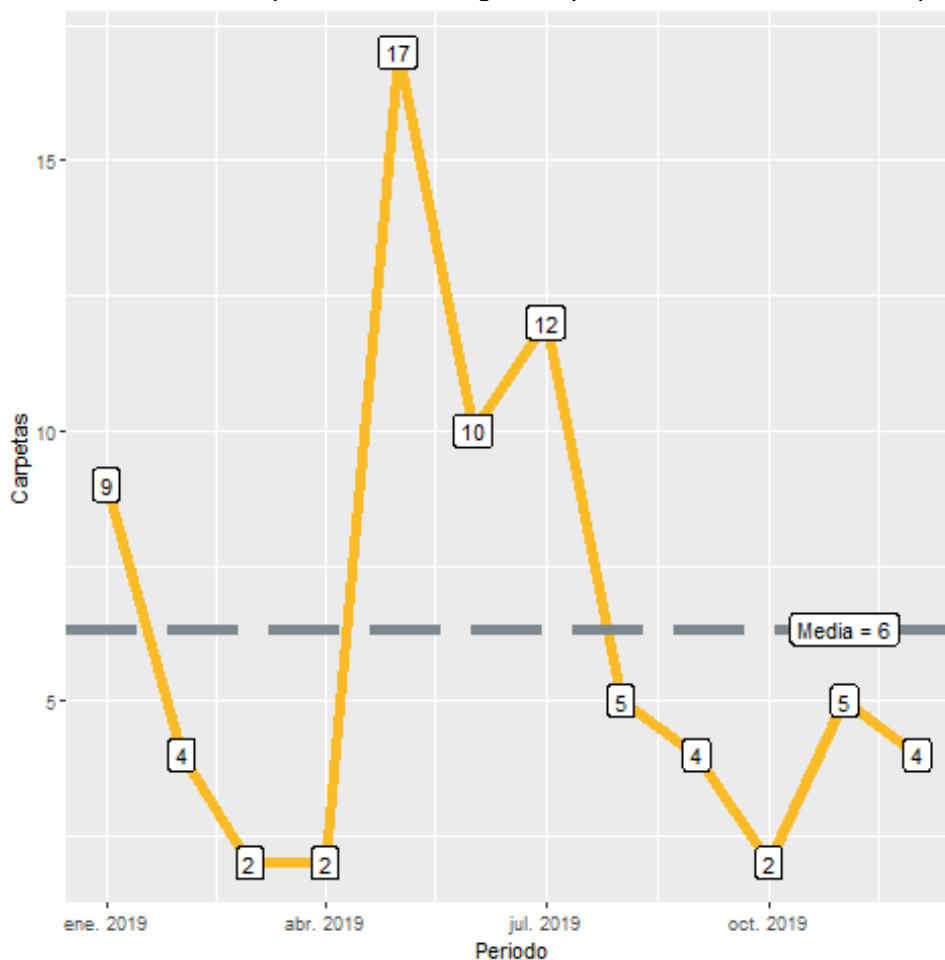
<sup>a</sup> Datos corresponden al 2017.

<sup>b</sup> Datos corresponden al 2016.

## Incidencia delictiva

Durante el 2019, se abrieron un total de 76 carpetas de investigación, de las cuales 44 se abrieron en el primer semestre, mientras que en los siguientes seis meses fueron 32. Mayo es el mes con más casos con 17 indagaciones. Los meses con la menor cantidad de carpetas abiertas son abril y octubre con 2 casos cada uno. El promedio de carpetas abiertas por mes en el municipio es de 6.

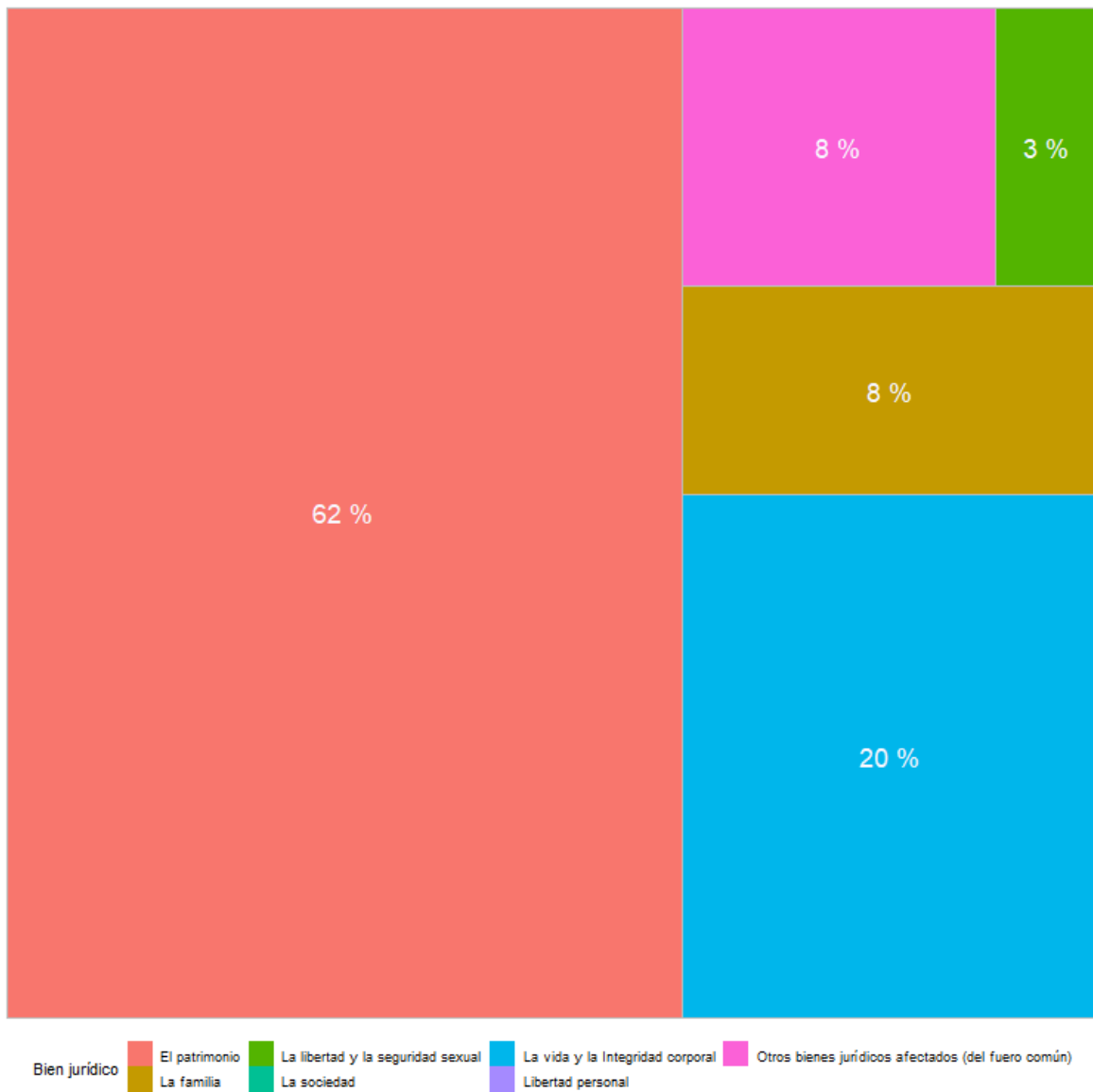
Figura 9. Cantidad de carpetas de investigación por mes, Valle de Guadalupe 2019



Fuente: Elaborado por el IIEG con datos del Secretariado Ejecutivo del Sistema Nacional de Seguridad Pública

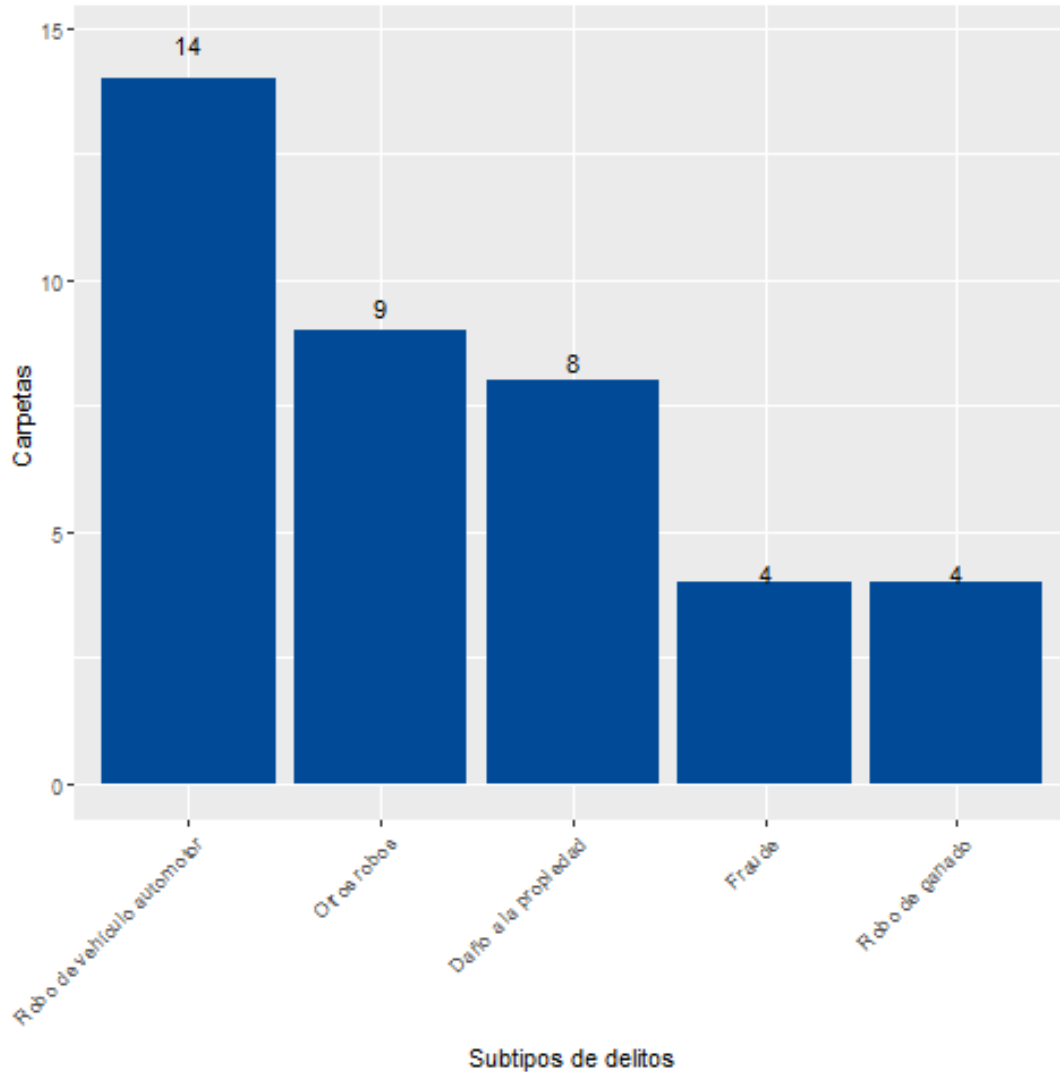
En Valle de Guadalupe durante el 2019, el 62% de los delitos afectaron al bien jurídico de el patrimonio seguido de la vida y la integridad corporal con 20% y el tercer bien jurídico con mayor afectación fue la familia con 8%. (Figura 10). Con relación al bien jurídico de el patrimonio que fue el más afectado en 2019 en el municipio, robo de vehículo automotor fue el subtipo de delito que abrió más carpetas con 14; en segundo puesto, otros robos con 9 seguido de daño a la propiedad con 8 casos. (Figura 11).

Figura 10. Distribución porcentual de los bienes jurídicos afectados, Valle de Guadalupe 2019



Fuente: Elaborado por el IIEG con datos del Secretariado Ejecutivo del Sistema Nacional de Seguridad Pública

Figura 11. Cantidad de carpetas por los 5 subtipos de delitos que afectaron más a el patrimonio, Valle de Guadalupe 2019



Fuente: Elaborado por el IIEG con datos del Secretariado Ejecutivo del Sistema Nacional de Seguridad Pública

## Directorio municipal



**Presidente Municipal Valle de Guadalupe**  
María del Refugio Barba Gutiérrez

### Domicilio

Barba González; C.P. 47381, Valle de Guadalupe, Jalisco

### Teléfonos

(347) 714 0120 (fax) / 714 0040 / 714 0273

### Síndico (a)

José Guadalupe González Casillas

### Regidores (as)

Leticia Ruvalcaba Ruvalcaba  
Joel López Romo  
Esthefany Sarahí Barba Gómez  
Matías Jiménez Ramos  
Martha Edith Barba Barba  
Lisandra Ruiz Torres  
Agustín Gutiérrez Aguilera  
Teresa Aceves Díaz  
Jesús Salvador Barba Nazar

### Partido Político

Partido Acción Nacional (PAN)



[contacto@iieg.gob.mx](mailto:contacto@iieg.gob.mx)  
[www.iieg.gob.mx](http://www.iieg.gob.mx)

Calzada de los Pirules 71 Col. Cd. Granja  
C.P. 45010, Zapopan, Jalisco, Méx.  
Teléfono: (33) 3777-1770



**IIEG**  
Instituto de Información  
Estadística y Geográfica  
de Jalisco

