



**IIEG**  
Instituto de Información  
Estadística y Geográfica  
de Jalisco

# Unión de Tula

## Diagnóstico del municipio

Agosto 2021



**Jalisco**  
GOBIERNO DEL ESTADO

# UNIÓN DE TULA

## DIAGNÓSTICO DEL MUNICIPIO

---

Agosto 2021

---

<b>HISTORIA</b> .....	<b>2</b>
Toponimia	
Contexto histórico	
<b>GEOGRAFÍA Y MEDIO AMBIENTE</b> .....	<b>6</b>
Geografía	
Uso de suelo y vegetación	
Áreas naturales protegidas y humedales	
Diversidad ecosistémica	
Sequía	
Precipitación	
Recursos hídricos	
Infraestructura	
<b>DEMOGRAFÍA Y SOCIEDAD</b> .....	<b>25</b>
Aspectos demográficos	
Intensidad migratoria	
Pobreza multidimensional	
Marginación	
Índices sociodemográficos	
<b>ECONOMÍA</b> .....	<b>37</b>
Número de empresas	
Valor agregado censal bruto	
Empleo	
Agricultura y ganadería	
<b>GOBIERNO Y SEGURIDAD</b> .....	<b>43</b>
Desarrollo institucional	
Incidencia delictiva	
Directorio municipal	

[Consulta la información municipal en línea](#)



**IIEG**  
Instituto de Información  
Estadística y Geográfica  
de Jalisco

# Historia

**Unión de Tula**  
**Diagnóstico del municipio**  
**Agosto 2021**

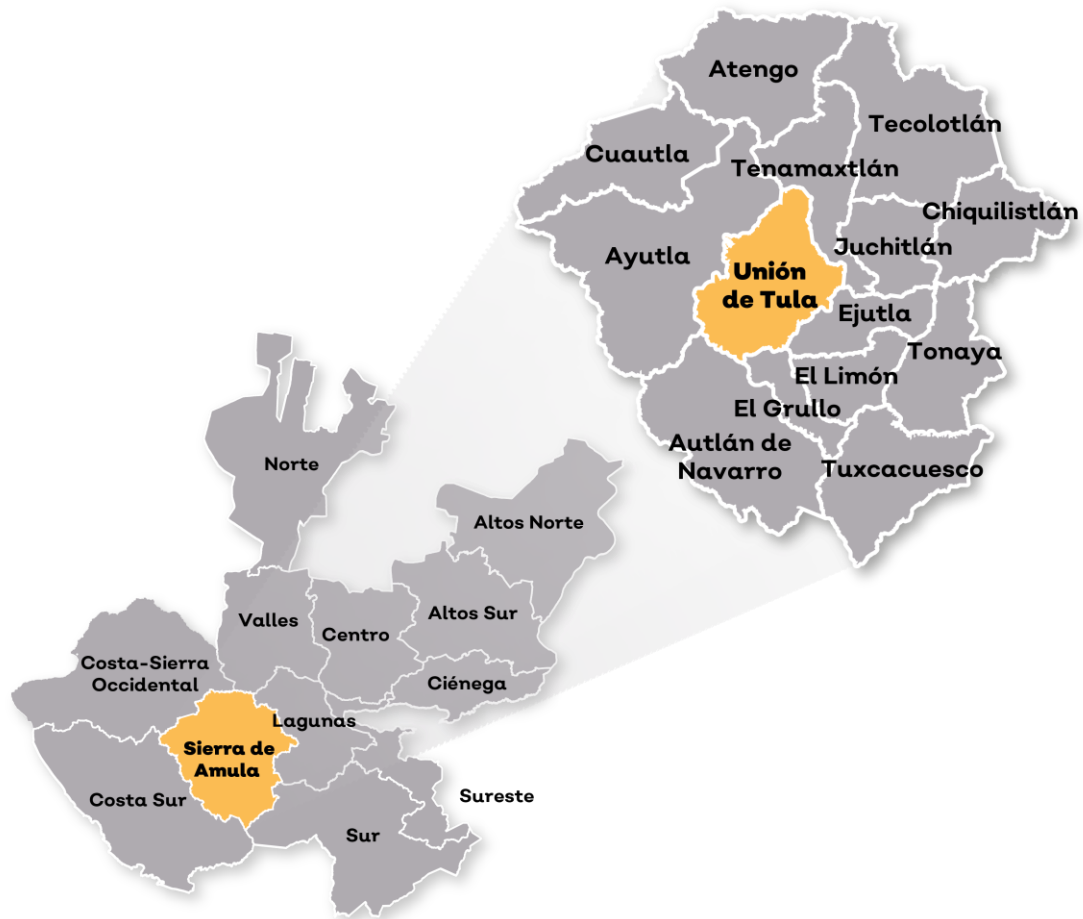


**Jalisco**  
GOBIERNO DEL ESTADO

## Toponimia

Se le dio el nombre de Unión en conmemoración de una de las tres garantías del Plan de Iguuala; y Tula o Tvla por las iniciales de los apellidos de sus fundadores: Topete, Villaseñor, Lazcano y Arriola.

**Figura 1. Unión de Tula, Jalisco.**  
Localización geográfica.



**Fuente:** IIEG, Instituto de Información Estadística y Geográfica del Estado de Jalisco, "Mapa General del Estado de Jalisco, 2012.

## Contexto histórico

Esta región estuvo habitada por indígenas que dependían del señorío de Amollan o Amula que tenía como tributarios a los pequeños cacicazgos de Juchitlán y Ejutla.

La conquista se efectuó en 1524, según consta en documentos, los antecedentes de la fundación de Unión de Tula se originaron en las primeras décadas del siglo XIX en Ixtlahuacán, pueblo de esta jurisdicción que actualmente se encuentra a una distancia de 13.2 kilómetros en dirección noreste, y que en ese tiempo correspondía a la feligresía de Ejutla, Jalisco.

La fundación de Unión de Tula, se hizo el 28 de mayo de 1821.

Desde 1825 perteneció al Sexto Cantón de Autlán y desde esa fecha ya aparece como pueblo con ayuntamiento, y comprendía a las haciendas y ranchos de San Cristóbal, Santa Rosa, Santa Ana, Lagunillas, San Miguel, San Rafael y La Trinidad. En un decreto de fecha 21 de septiembre de 1832 ya se registra a Unión de Tula como municipalidad.

Por decreto del 6 de mayo de 1885, se erige al municipio de Unión de Tula como cabecera de departamento en el Sexto Cantón.



**IIEG**  
Instituto de Información  
Estadística y Geográfica  
de Jalisco

# Geografía y Medio Ambiente

**Unión de Tula**  
**Diagnóstico del municipio**  
**Agosto 2021**



**Jalisco**  
GOBIERNO DEL ESTADO

## Geografía

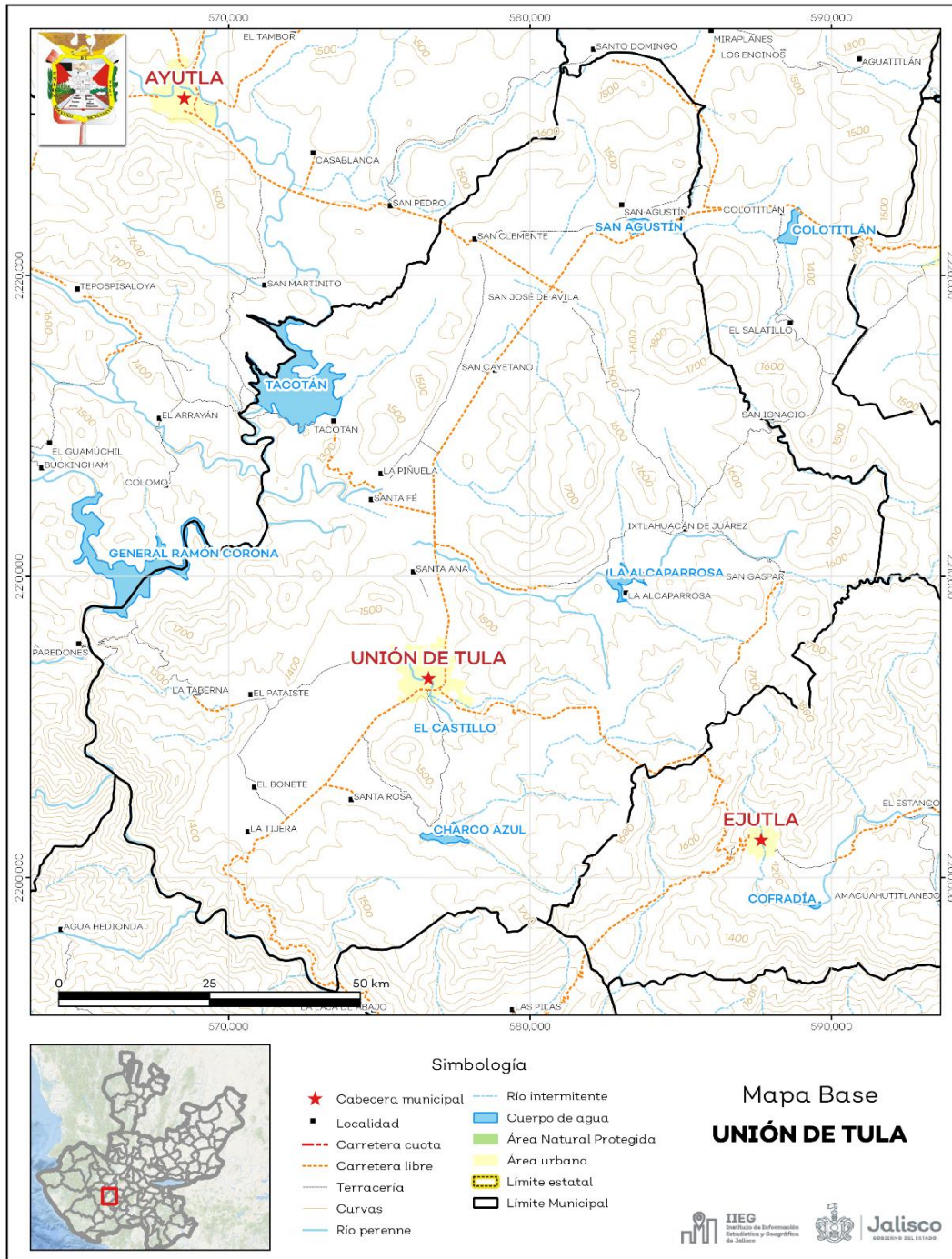
El municipio de Unión de Tula se localiza en la región Sierra de Amula del estado de Jalisco. Sus municipios colindantes son Ejutla, El Grullo, Ayutla, Tenamaxtlán y Autlán de Navarro (ver mapa 1). Tiene una extensión territorial de 446.55 kilómetros cuadrados.

Su cabecera municipal se localiza en las coordenadas 19°57'15.84" latitud norte y -104°16'3.72" de longitud oeste, a una altura de 1,340 metros sobre el nivel del mar (msnm). El territorio municipal, tiene alturas entre los 900 y 1,950 msnm; y una pendiente predominantemente lomerío que va de 5 a 15 grados.

La mayor parte del municipio tiene un clima semicálido semihúmedo. La temperatura media anual es de 20.7°C, y su temperatura mínima y máxima promedio oscila entre los 8.7°C y 32.3°C. La precipitación media anual es de 888 milímetros (mm) mientras que la precipitación promedio acumulada es de 609.41 mm.

El municipio está constituido por roca tipo toba en su mayor parte y basalto. Los suelos dominantes pertenecen al tipo feozem y regosol (ver tabla 1).

**Mapa 1. Base**



**Fuente:** IIEG, con base en topografía INEGI, CONANP 2015, Marco Geoestadístico INEGI 2020 y Mapa General del Estado de Jalisco 2012



**Tabla 1 Medio físico**

Unión de Tula, Jalisco

Medio físico			Descripción
Superficie municipal (km <sup>2</sup> )	446		El municipio de Unión de Tula tiene una superficie de 446 km <sup>2</sup> . Por su superficie se ubica en la posición 61 con relación al resto de los municipios del estado.
Altura (msnm)	Mínima municipal	900	La cabecera municipal es Unión de Tula y se encuentra a 1,340 msnm. El territorio municipal tiene alturas entre los 900 y 1,950 msnm.
	Máxima municipal	1,950	
	Cabecera municipal	1,340	
Pendientes (%)	Planas (< 5°)	32.8	El 36.1% del municipio tiene terrenos en lomerío, es decir, con pendientes entre 5° - 15°
	Lomerío (5° - 15°)	36.1	
	Montañosas (> 15°)	31.0	
Clima (%)	Cálido subhúmedo	3.9	La mayor parte del municipio Unión de Tula (96.1%) tiene clima semicálido semihúmedo.
	Semicálido semihúmedo	96.1	
Temperatura (°C)	Máxima promedio	32.3	La mayor parte del municipio Unión de Tula (96.1%) tiene clima semicálido semihúmedo. La temperatura media anual es de 20.7°C, mientras que sus máximas y mínimas promedio oscilan entre 32.3°C y 8.7°C respectivamente. La precipitación media anual es de 888mm.
	Mínima promedio	8.7	
	Media anual	20.7	
Precipitación (mm)	Media anual	888	
Geología (%)	Toba	27.9	La roca predominante es la toba (27.9%), rocas ígneas de origen explosivo, formadas por material volcánico suelto o consolidado. Comprende fragmentos de diferente composición mineralógica y tamaños menores de 4 mm.
	Basalto	23.7	
	Extrusiva ácida	17.1	
	Aluvial	15.8	
	Extrusiva intermedia	12.7	
	Otros	2.8	
Tipo de suelo (%)	Feozem	46.3	El suelo predominante es feozem (46.3%), se presenta en cualquier tipo de relieve y clima, excepto en regiones tropicales o lluviosas o zonas muy desérticas. Es el cuarto tipo de suelo más abundante en el país. Son de profundidad variable. Cuando son profundos se utilizan para la agricultura de riego o temporal.
	Regosol	25.9	
	Litosol	19.1	
	Cambisol	4.0	
	Vertisol	3.3	
	Otros	1.4	
Cobertura de suelo (%)	Agricultura	36.6	La agricultura (36.6%) es el uso de suelo dominante en el municipio.
	Asentamiento humano	0.7	
	Bosque	22.7	
	Cuerpo de agua	1.8	
	Pastizal	14.4	
	Selva	23.9	

**Fuente:** IIEG, con base en: Geología, Edafología, esc. 1:50,000 y Uso de Suelo y Vegetación SVI, esc. 1:250,000, INEGI. Clima, CONABIO. Tomo 1 Geografía y Medio Ambiente de la Enciclopedia Temática Digital de Jalisco. MDE y MDT del conjunto de datos vectoriales, esc. 1:50,000, INEGI. Mapa General del Estado de Jalisco 2012.

## Uso de suelo y vegetación

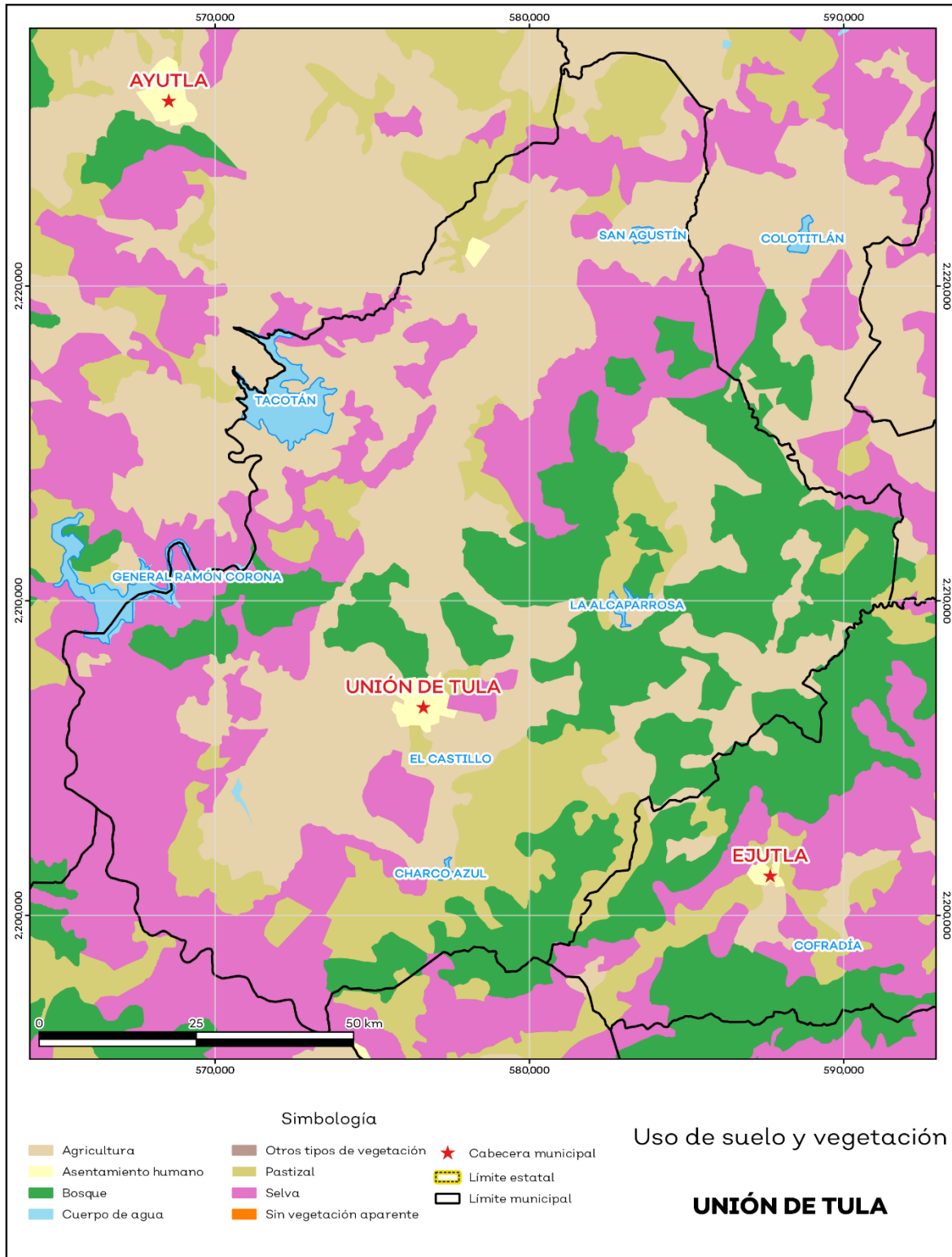
La cobertura del suelo predominante en el municipio es agricultura con un 36.6% de su superficie, seguida de selva con 32.9%, los asentamientos humanos solo ocupan el 0.7% del territorio total (ver mapa 2).

La superficie arbórea municipal representa el 9.9% de los cuales el 8.8% corresponde a la vegetación arbórea primaria, la cual no presenta una alteración respecto a su estado natural, y 1.1% a la vegetación arbórea secundaria, que debido a perturbaciones ha sido modificada y muestra un proceso de sucesión vegetal (ver tabla 2).

Tabla 2 Cobertura Arbórea		
Unión de Tula, Jalisco		
Cobertura	Cantidad %	Comentarios
Primaria Arbórea Baja	8.8	
Primaria Arbórea Mediana	0.0	
Primaria Arbórea Alta	0.0	La cobertura arbórea referida está compuesta por los siguientes tipos de vegetación: bosque de coníferas, bosque de encino, bosque mesófilo de montaña, bosque de pino y bosque de táscate, selva caducifolia, selva subcaducifolia, selva de galería, manglar, palmar natural, vegetación hidrófila y vegetación inducida.
Secundaria Arbórea Baja	0.1	
Secundaria Arbórea Mediana	1.0	
Secundaria Arbórea Alta	0.0	
Total Arbórea	9.9	

**Fuente:** IIEG, con información de datos vectoriales de uso del suelo y vegetación, Serie VI, INEGI 2016.

**Mapa 2. Uso de suelo y vegetación**



Fuente: IIEG, con base en INEGI, 2017

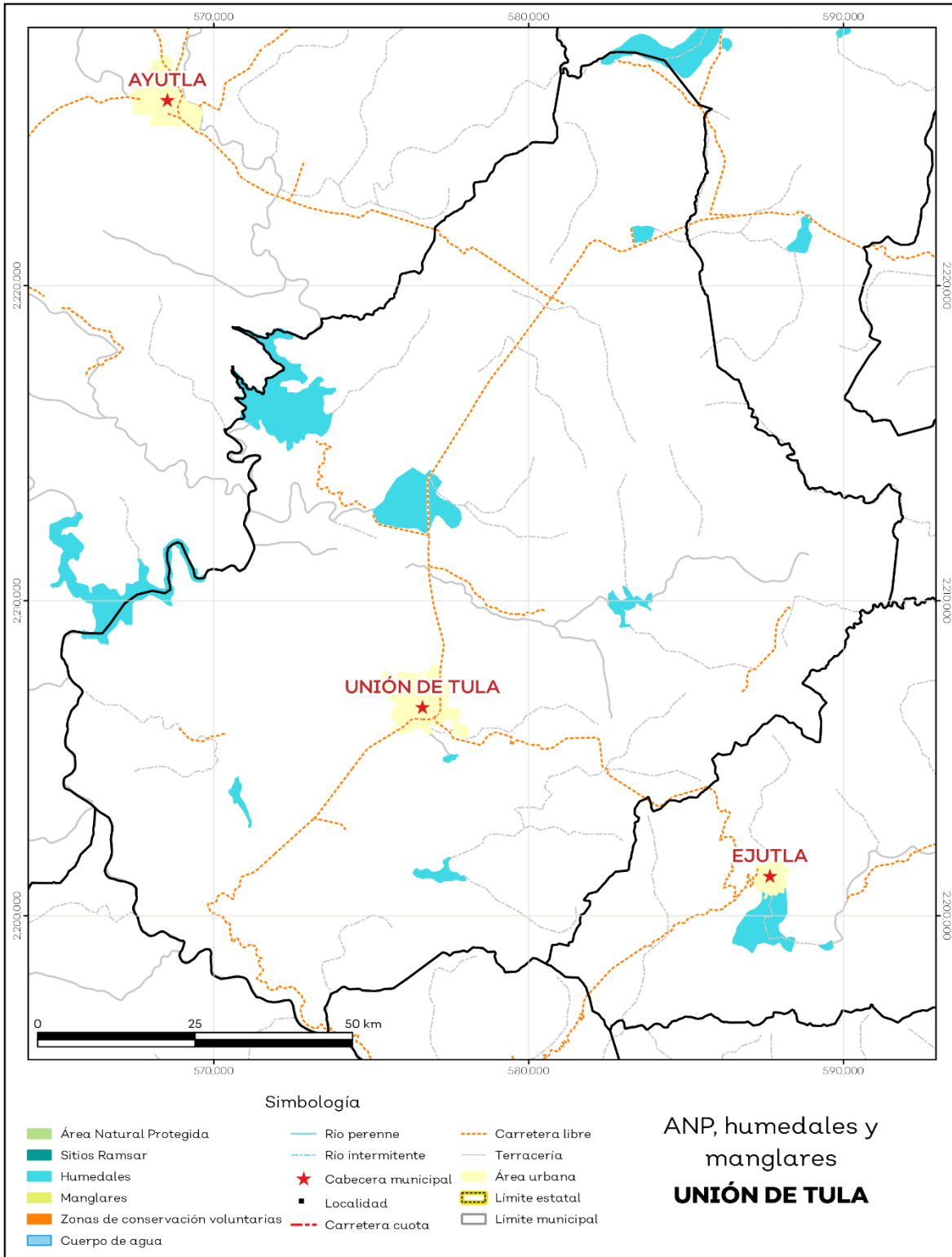
## Áreas naturales protegidas y humedales

Unión de Tula cuenta con 2.6% de humedales (ver mapa 3 y tabla 3).

Tabla 3 ANP y humedales		
Unión de Tula, Jalisco		
Áreas Naturales	Cantidad %	Descripción
Áreas Naturales Protegidas	0.0	
Sitios Ramsar	0.0	Humedales de importancia internacional.
Humedales	2.6	

**Fuente:** IIEG, con base en CONAGUA 2016, CONANP 2015

**Mapa 3. ANP y humedales**



Fuente: IIEG, con base en CONAGUA 2016, CONANP 2015

## Diversidad ecosistémica

La diversidad de ecosistemas conforme a la cobertura de usos de suelo y vegetación nos dice que la cobertura de mayor dominancia es agricultura de temporal anual la cual representa el 26.6% municipal, y es catalogada con el rango muy alto a nivel estatal. El inverso del índice de Simpson es de 0.83 y nos indica que entre más se acerca al 1 más diversidad ecosistémica de coberturas de suelo hay. El índice de Shannon es de 2.01, en el cual se considera un valor normal si se está entre 2 y 3, valores por debajo de 2 como bajos en diversidad y superiores a 3 son altos en diversidad de ecosistemas (ver tabla 4).

Tabla 4 Diversidad Ecosistémica		
Unión de Tula, Jalisco		
índice	Cantidad	Comentarios
Inverso de Simpson	0.83	Valor entre más cercano a 1, mayor diversidad ecosistémica de coberturas de uso de suelo y vegetación
Shannon	2.01	El valor varía entre 0.5 y 5. Valor normal entre 2 y 3, valores superiores a 3 son altos en diversidad, valores por debajo de 2 es baja diversidad de ecosistemas
Equitatividad de Shannon	0.76	Se acerca a 0 cuando una cobertura domina y se acerca a 1 cuando comparten abundancia las coberturas
índice	%	Cobertura
Dominancia	26.6	Agricultura de temporal anual

Fuente: IIEG, 2021

## Sequía

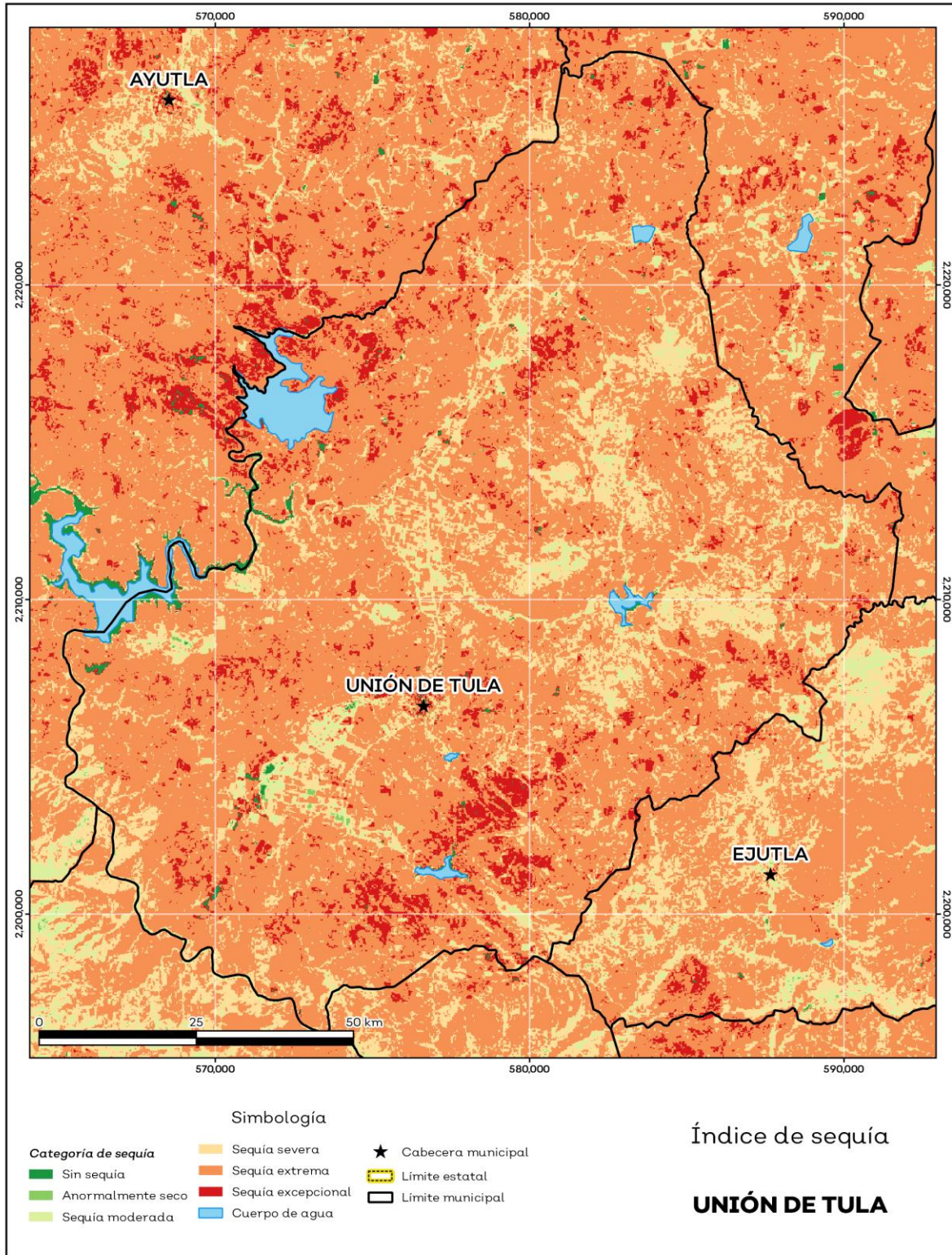
El cambio climático en los últimos años ha traído consigo efectos en los territorios, de allí parte a que se analice el fenómeno natural de la sequía y la escasez de los recursos hídricos.

De la superficie dedicada a las actividades agrícolas el 99.55% presentó alguna categoría de sequía en el año 2020 (ver mapa 4 y tabla 5). Las sequías son causadas principalmente por la escasez de precipitaciones pluviales, la cual puede derivar en una insuficiencia de recursos hídricos necesarios para abastecer la demanda existente, por ello su análisis es trascendental.

Tabla 5 Sequía			
Unión de Tula, Jalisco			
Categoría de sequía	Cantidad Agrícola (%)	Cantidad Municipal (%)	Comentarios
Sin sequía	0.3	0.6	
Anormalmente seco	0.2	0.2	Anormalmente seco es una condición de sequedad, no es una categoría de sequía. Se muestran 2 cantidades en porcentajes: la agrícola es el porcentaje de la superficie afectada de las áreas agrícolas conforme a la delimitación de frontera agrícola; y el porcentaje municipal se refiere a toda la superficie del municipio sin importar la cobertura de uso de suelo y vegetación sin incluir los cuerpos de agua.
Sequía moderada	3.1	2.9	
Sequía severa	17.6	18.3	
Sequía extrema	72.6	70.0	
Sequía excepcional	6.3	6.5	

Fuente: IIEG, con base en imágenes Landsat, 2020

**Mapa 4. Índice de sequía de diferencia normalizado**



Fuente: IIEG, con base en imágenes Landsat, 2020

## Precipitación

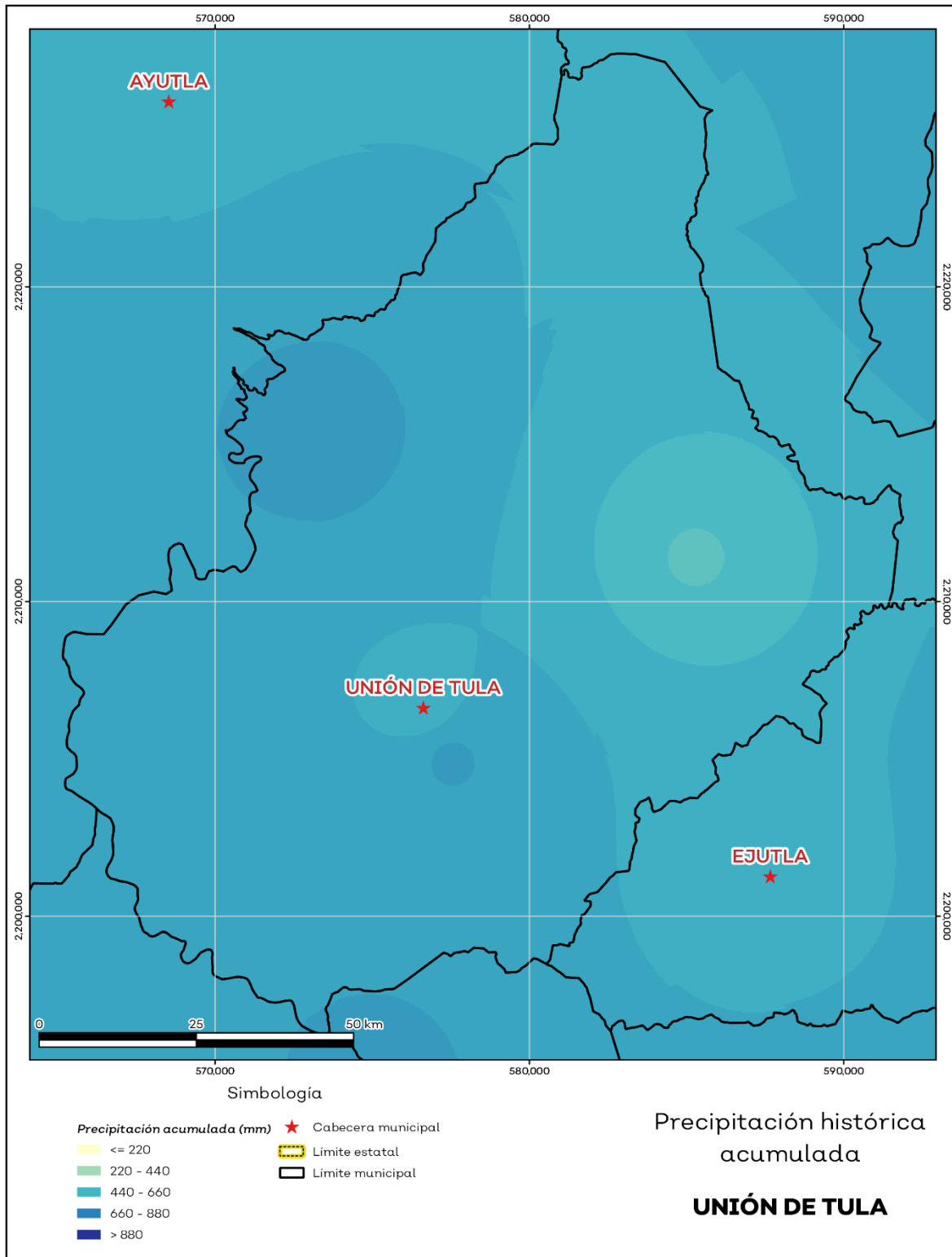
Del análisis de la precipitación media mensual histórica con registros hasta el 2019 del municipio Unión de Tula tenemos que la precipitación acumulada promedio es de 609.4 mm; la media del mes de enero es de 34.1 mm, la mínima de 30.0 mm y la máxima de 41. mm; mientras que en julio la precipitación media es de 77.9 mm, la mínima de 54.0 mm y máxima de 86.1 mm (ver mapa 5 y tabla 6).

Tabla 6 Precipitación media mensual y acumulada				
Unión de Tula, Jalisco				
Mes	Promedio (mm)	Mínima (mm)	Máxima (mm)	Comentarios
Enero	34.1	30.0	41.0	
Febrero	35.3	32.0	42.0	
Marzo	44.4	36.0	56.0	
Abril	48.8	38.0	62.0	
Mayo	54.0	42.0	67.0	
Junio	74.0	55.0	81.0	
Julio	77.9	54.0	86.1	Registros de precipitación histórica media mensual.
Agosto	72.4	56.0	79.6	
Septiembre	64.9	48.0	72.6	
Octubre	48.7	40.0	54.0	
Noviembre	34.7	30.0	41.0	
Diciembre	30.8	27.0	36.0	
Acumulada	609.4	490.0	688.0	Registros de precipitación histórica acumulada.

**Fuente:** IIEG, con base en datos de precipitación de 1882-2019 del SMN



**Mapa 5. Precipitación histórica acumulada**



Fuente: IIEG, con base en datos de precipitación de 1882-2019 del SMN

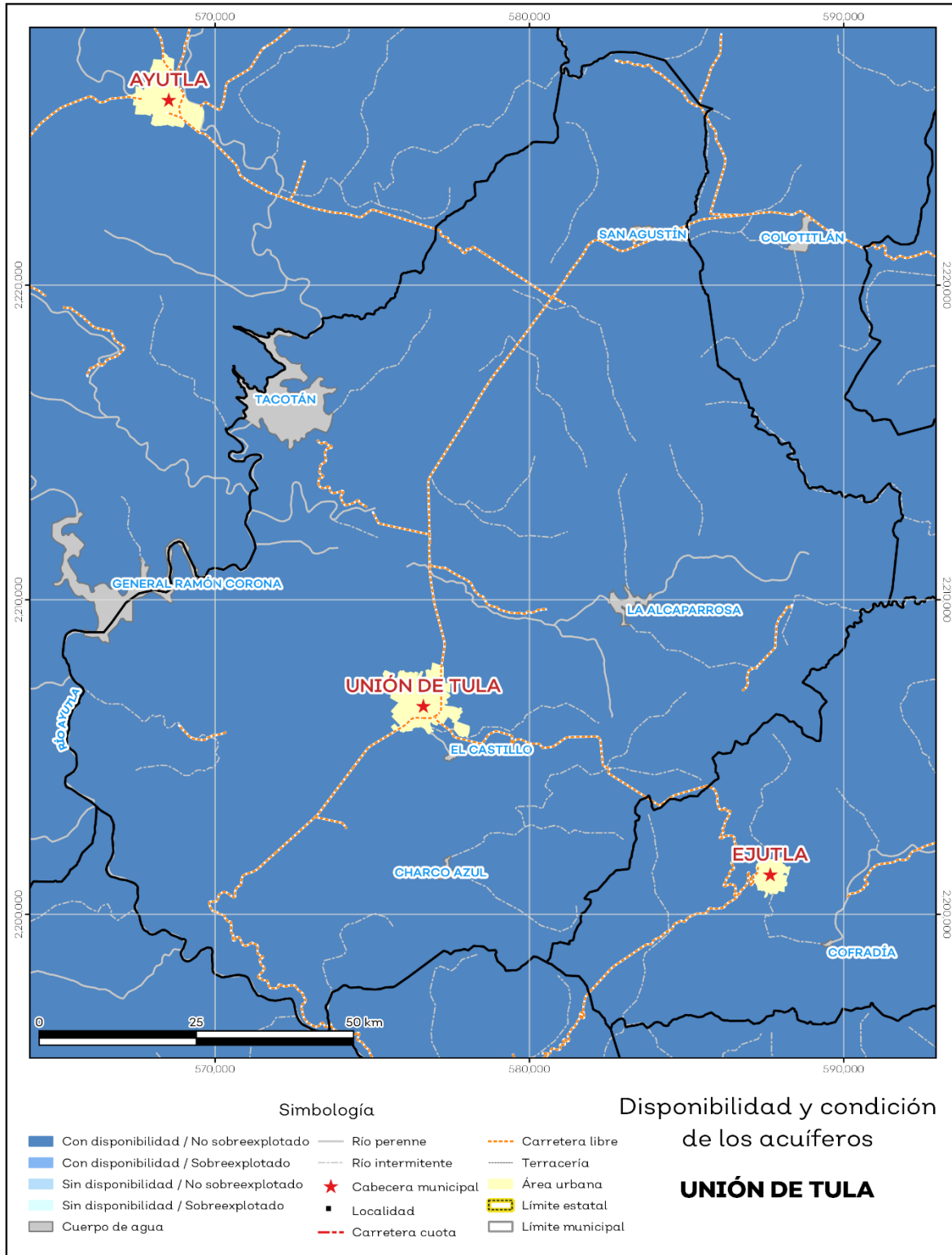
## Recursos hídricos

Los tipos de recursos hídricos del municipio están constituidos por aguas subterráneas, ríos y lagos. El territorio está ubicado dentro de 2 acuíferos de los cuales el 0% no tienen disponibilidad y el 100.0% se encuentra con disponibilidad de agua subterránea (ver mapa 6 y tabla 7).

Tabla 7 Acuíferos		
Unión de Tula, Jalisco		
Estatus	Cantidad %	Comentarios
Con disponibilidad	100.0	
Sin disponibilidad	0.0	Reporte de CONAGUA del estatus del acuífero hasta el 2020.
No sobrexplotado	100.0	
Sobrexplotado	0.0	

**Fuente:** IIEG, con base en CONAGUA, 2021

**Mapa 6. Acuíferos**



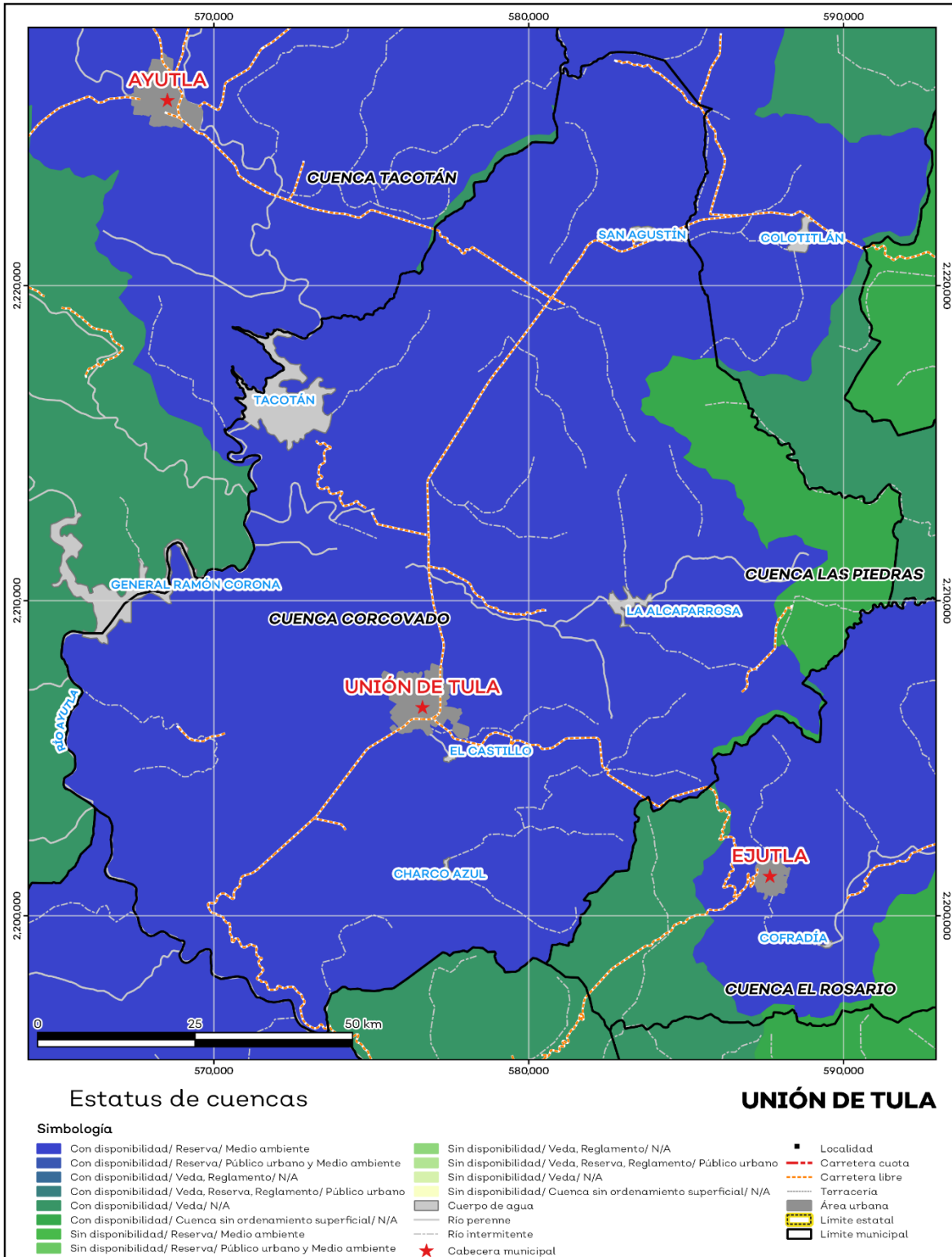
Fuente: IIEG, con base en CONAGUA, 2021

El territorio municipal está dentro de las cuencas Corcovado, Las Piedras, Tacotán de las cuales el 100.0% tienen disponibilidad y el 0% presentan déficit de disponibilidad de agua superficial (ver mapa 7 y tabla 8).

Tabla 8 Cuencas		
Unión de Tula, Jalisco		
Estatus	Cantidad %	Comentarios
Con disponibilidad	100.0	
Sin disponibilidad	0.0	
Tipos de Ordenamiento		Cantidad %
Reserva	93.0	Reporte de CONAGUA del estatus de cuencas hasta el 2020.
Veda	0.0	
Veda y reglamento	0.0	
Veda, reserva y reglamento	0.0	
Cuenca sin ordenamiento superficial	7.0	

**Fuente:** IIEG, con base en CONAGUA, 2021

**Mapa 7. Cuencas**



Fuente: IIEG, con base en CONAGUA, 2021

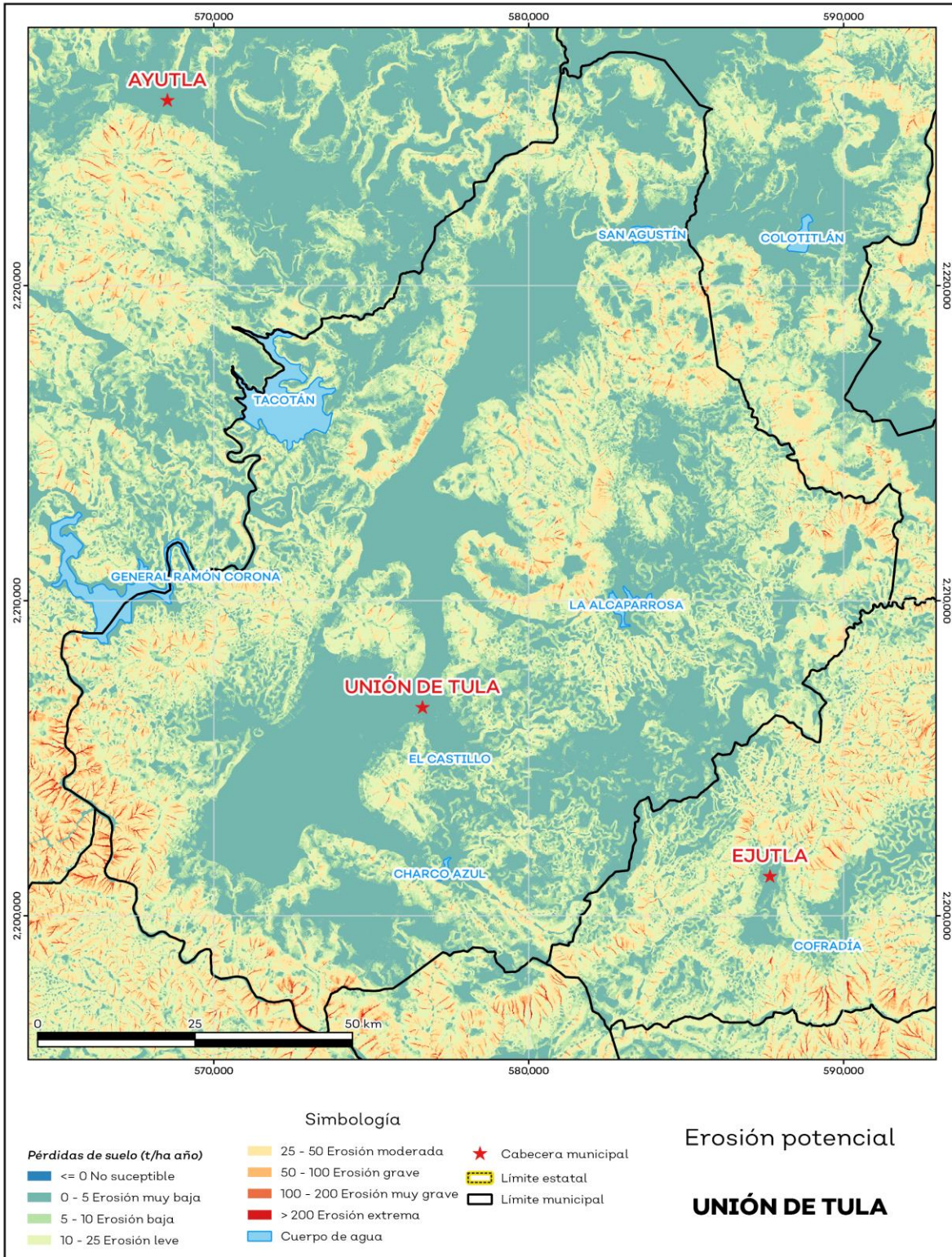
## Erosión potencial

La erosión potencial que pronostica la pérdida de suelo como consecuencia de la influencia del relieve, el viento y el agua, nos indica que en el municipio se tienen en su mayoría pérdidas de suelo de 0 - 5 t/ha.año catalogadas como erosión muy baja (ver mapa 8 y tabla 9).

Tabla 9 Erosión potencial			
Unión de Tula, Jalisco			
Pérdidas de suelo t/ha.año	Clasificación	Cantidad %	Comentarios
0	Zonas no susceptibles al proceso erosivo, como pueden ser espacios urbanos, carreteras o embalses.	0.0	
0 a 5	Zonas con niveles de erosión muy bajos y pérdidas de suelo tolerables. No hay erosión neta	45.5	
5 a 10	Zonas con niveles de erosión bajos y pérdidas de suelo que puede ser tolerables. Probablemente no hay erosión neta.	18.1	
10 a 25	Zonas con procesos erosivos leves. Existe erosión, aunque no es apreciable a simple vista.	25.5	En el cálculo no se incluyeron los cuerpos de agua por considerarse zonas no susceptibles al proceso erosivo.
25 a 50	Zonas con procesos erosivos moderados. Existe erosión, aunque puede no ser apreciable a simple vista.	7.6	
50 a 100	Zonas con procesos erosivos graves. Existe erosión y es apreciable a simple vista.	1.4	
100 a 200	Zonas con procesos erosivos muy graves. Existe erosión y es manifiesta a simple vista.	0.3	
Más de 200	Zonas con procesos erosivos extremos. Existe erosión y es evidente a simple vista.	0.1	

**Fuente:** IIEG, con base en datos de precipitación de 1882-2019 del SMN, Modelo digital de elevaciones INEGI 2013, FAO 2003

**Mapa 8. Erosión potencial**



Fuente: IIEG, con base en datos de precipitación de 1882-2019 del SMN, Modelo digital de elevaciones INEGI 2013, FAO 2003

## Infraestructura

Por último, el municipio cuenta con 16 servicios públicos, de los cuales destacan 46 escuelas, seguido de 18 instalaciones deportivas o de recreación y templos con 14 (ver tabla 10).

Tabla 10 Infraestructura			
Unión de Tula, Jalisco			
Infraestructura	Descripción		
Infraestructura (km)	Carreteras	75.33	El municipio se encuentra en el cuarto lugar de la región Sierra de Amula, registrando grado medio de conectividad en caminos y carreteras.
	Caminos	81.55	
Tipo de servicios	Cantidad	Comentarios	
Aeródromo Civil	0		
Cementerio	2		
Centro Comercial	0		
Centro de Asistencia Médica	10		
Escuela	46		
Estación de Transporte Terrestre	0		
Instalación de Comunicación	3		
Instalación de Servicios	0	La información presentada en esta tabla corresponde a los servicios concentrados en localidades mayores a 2,500 habitantes.	
Instalación Deportiva o Recreativa	18		
Instalación Diversa	1		
Instalación Gubernamental	1		
Mercado	1		
Plaza	12		
Pozo	0		
Tanque de Agua	5		
Templo	14		

**Fuente:** IIEG, con base en red Nacional de Caminos INEGI 2019. Mapa General del Estado de Jalisco 2012. Marco Geoestadístico Nacional, servicios e información complementaria, INEGI 2020.





**IIEG**  
Instituto de Información  
Estadística y Geográfica  
de Jalisco

# Demografía y Sociedad

**Unión de Tula**  
**Diagnóstico del municipio**  
**Agosto 2021**



**Jalisco**  
GOBIERNO DEL ESTADO

## Aspectos Demográficos

El municipio de Unión de Tula pertenece a la Región Sierra Amula, su población en 2020, según el Censo de Población y Vivienda 2020, era de 13,799 personas; 48.4 por ciento hombres y 51.6 por ciento mujeres; los habitantes del municipio representaban el 7.7 por ciento del total regional (ver tabla 1). Comparando este monto poblacional con el del año 2015, se obtiene que la población municipal aumentó un 2.63 por ciento en cinco años.

Tabla 1 Población por sexo, porcentaje en el municipio						
Unión de Tula, Jalisco						
Clave	Municipio	Población total 2015	Población 2020			
			Total	Porcentaje en el municipio	Hombres	Mujeres
110	Unión de Tula	13,446	13,799	100%	6,684	7,115

Fuente: IIEG con base en INEGI, Censo de Población y Vivienda 2020 y Encuesta Intercensal 2015.

El municipio en 2020 contaba con 38 localidades, de éstas, 3 eran de dos viviendas y 11 de una. La localidad de Unión de Tula es la más poblada con 9,529 personas, y representa el 69.1% de la población; le siguen San Clemente con el 7.3%, Tacotán (La Alpatahua) con el 3.2%, Colonia Trigomil con el 3.1% y La Piñuela con el 2.4% del total municipal (ver tabla 2).

Tabla 2 Población por sexo, porcentaje en el municipio						
Unión de Tula, Jalisco						
Clave	Municipio/Localidad	Población total 2010	Población 2020			
			Total	Porcentaje en el municipio	Hombres	Mujeres
0110	Unión de Tula	13,737	13,799	100.0	6,684	7,115
0001	Unión de Tula	9,035	9,529	69.1	4,586	4,943
0040	San Clemente	1,182	1,005	7.3	476	529
0050	Tacotán (La Alpatahua)	464	447	3.2	236	211
0086	Colonia Trigomil	415	431	3.1	204	227
0034	La Piñuela	409	334	2.4	162	172

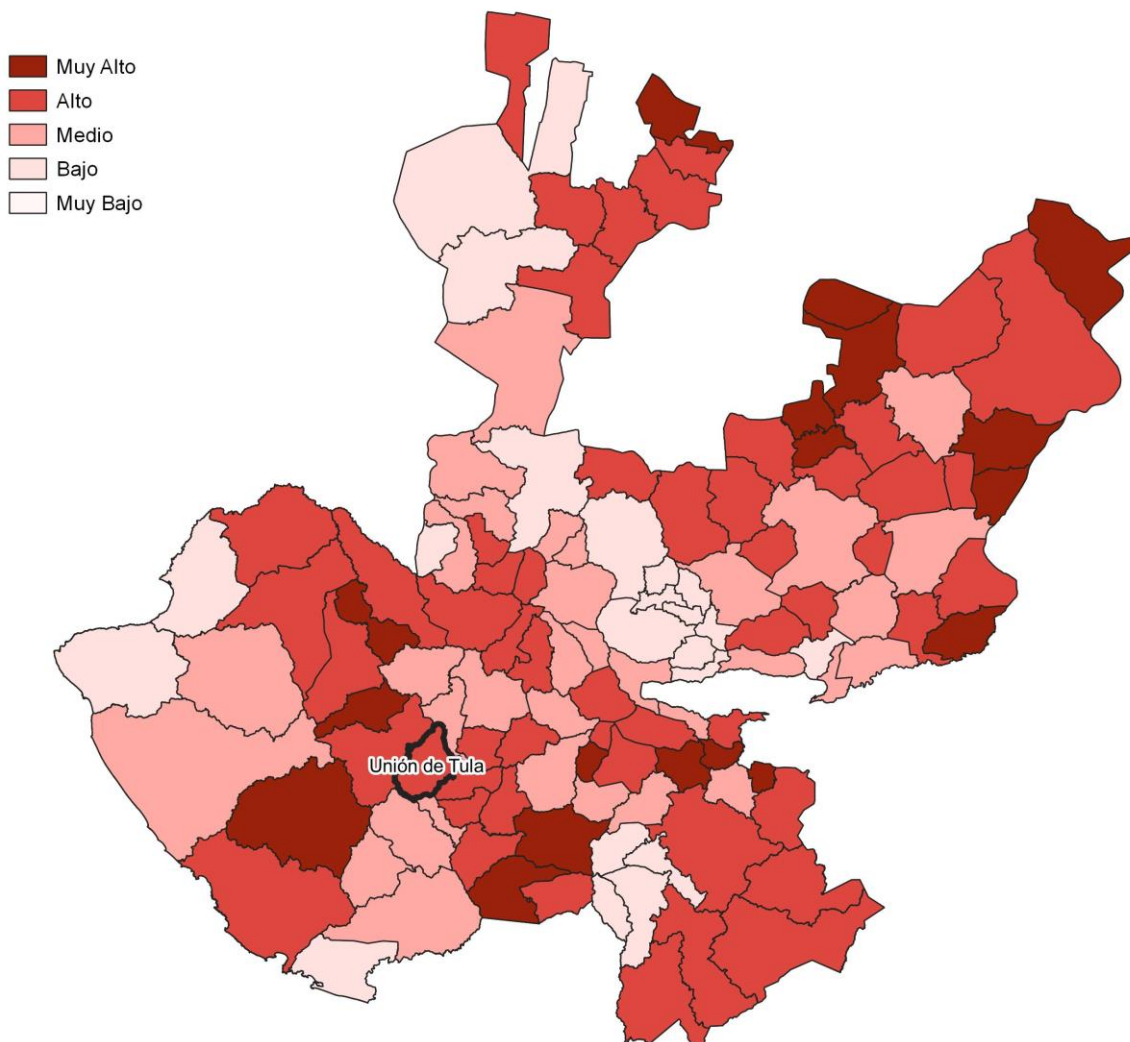
Fuente: IIEG, con base en INEGI, Censos y conteos nacionales, 2010-2020.

## Intensidad migratoria

El estado de Jalisco tiene una añeja tradición migratoria a Estados Unidos que se remonta hacia finales del siglo XIX. Se estima que 1.4 millones de personas nacidas en Jalisco habitan en Estados Unidos y que alrededor de 2.6 millones de personas nacidas en aquel país son hijos de padres jaliscienses.

De acuerdo al índice de intensidad migratoria calculado por el Consejo Nacional de Población (CONAPO) con datos del censo de población de 2010 del INEGI, Jalisco tiene un grado alto de intensidad migratoria, y tiene el lugar decimotercero entre las entidades federativas del país con mayor intensidad migratoria.

**Mapa 1 Grado de Intensidad migratoria a Estados Unidos. Jalisco, 2010**



**Fuente:** IIEG, con base en estimaciones del CONAPO, 2010

Los indicadores de este índice señalan que en Unión de Tula el 11.78 por ciento de las viviendas del municipio se recibieron remesas en 2010, en un 4.61 por ciento se reportaron emigrantes del quinquenio anterior (2005-2010), en el 2.6 por ciento se registraron migrantes circulares del quinquenio anterior, así mismo el 6.55 por ciento de las viviendas contaban con migrantes de retorno del quinquenio anterior (ver tabla 3).

**Tabla 3 Índice y grado de intensidad migratoria e indicadores socioeconómicos**

<b>Unión de Tula, 2010</b>	
<b>Índice y grado de intensidad migratoria e indicadores socioeconómicos</b>	<b>Valores</b>
Índice de intensidad migratoria	0.9048
Grado de intensidad migratoria	alto
Total de viviendas	3540
% Viviendas que reciben remesas	11.78
% Viviendas con emigrantes en Estados Unidos del quinquenio anterior	4.61
% Viviendas con migrantes circulares del quinquenio anterior	2.6
% Viviendas con migrantes de retorno del quinquenio anterior	6.55
Lugar que ocupa en el contexto estatal	63
Lugar que ocupa en el contexto nacional	437

**Fuente:** IIEG, con base en estimaciones del CONAPO con base en el INEGI, muestra del diez por ciento del Censo de Población y Vivienda 2010.

Cabe señalar que en el cálculo previo del índice de intensidad migratoria, que fue en el año 2000, la unidad de observación eran los hogares y Unión de Tula ocupaba el lugar 15 con grado muy alto, donde el porcentaje de hogares que recibieron remesas fue del 28.42 %, hogares con emigrantes en Estados Unidos del quinquenio anterior 21.48%, mientras que el 3.62% de los hogares tenían migrantes circulares del quinquenio anterior y 3.98% migrantes de retorno (ver tabla 4).

**Tabla 4 Índice y grado de intensidad migratoria e indicadores socioeconómicos**

<b>Unión de Tula, 2000</b>	
<b>Índice y grado de intensidad migratoria e indicadores socioeconómicos</b>	<b>Valores</b>
Índice de intensidad migratoria	2.30401
Grado de intensidad migratoria	muy alto
Total de hogares	3 314
% Hogares que reciben remesas	28.42
% Hogares con emigrantes en Estados Unidos del quinquenio anterior	21.48
% Hogares con migrantes circulares del quinquenio anterior	3.62
% Hogares con migrantes de retorno del quinquenio anterior	3.98
Lugar que ocupa en el contexto estatal	15

**Fuente:** IIEG, con base en datos del Consejo Nacional de Población. Colección: Índices Sociodemográficos. Diciembre de 2001.

## **Pobreza multidimensional**

La pobreza está asociada a condiciones de vida que vulneran la dignidad de las personas, limitan sus derechos y libertades fundamentales, impiden la satisfacción de sus necesidades básicas e imposibilitan su plena integración social. De acuerdo con esta concepción, una persona se considera en situación de pobreza multidimensional cuando sus ingresos son insuficientes para adquirir los bienes y los servicios que requiere para satisfacer sus necesidades y presenta carencia en al menos uno de los siguientes seis indicadores: rezago educativo, acceso a los servicios de salud, acceso a la seguridad social, calidad y espacios de la vivienda y servicios básicos en la vivienda.

La metodología para medir el fenómeno de la pobreza fue desarrollada por el Consejo Nacional de Evaluación de la Política de Desarrollo Social (CONEVAL) y permite profundizar en el estudio de la pobreza, ya que además de medir los ingresos, como tradicionalmente se realizaba, se analizan las carencias sociales desde una óptica de los derechos sociales. Estos componentes permitirán dar un seguimiento puntual de las carencias sociales y el bienestar económico de la población, además de proporcionar elementos para el diagnóstico y seguimiento de la situación de la pobreza en nuestro país, desde un enfoque novedoso y consistente con las disposiciones legales aplicables y que retoma los estudios académicos recientes en materia de medición de la pobreza. En términos generales, de acuerdo a su ingreso y a su índice de privación social, se propone la siguiente clasificación:

**Pobres multidimensionales.** - Población con ingreso inferior al valor de la línea de bienestar y que padece al menos una carencia social.

**Vulnerables por carencias sociales.** - Población que presenta una o más carencias sociales, pero cuyo ingreso es superior a la línea de bienestar.

**Vulnerables por ingresos.** - Población que no presenta carencias sociales y cuyo ingreso es inferior o igual a la línea de bienestar.

**No pobre multidimensional y no vulnerable.** - Población cuyo ingreso es superior a la línea de bienestar y que no tiene carencia social alguna.

**Tabla 5 Pobreza Multidimensional**

**Unión de Tula, 2015-2020**

Indicadores de incidencia	Porcentaje		Personas		Carencias promedio	
	2015	2020	2015	2020	2015	2020
<b>Pobreza multidimensional</b>						
Población en situación de pobreza multidimensional	49.7	37.0	4,831	4,564	1.9	2.0
Población en situación de pobreza multidimensional moderada	43.4	32.7	4,221	4,028	1.7	1.9
Población en situación de pobreza multidimensional extrema	6.3	4.4	610	536	3.3	3.5
Población vulnerable por carencias sociales	29.4	43.3	2,860	5,336	1.8	1.8
Población vulnerable por ingresos	8.7	3.6	842	447		
Población no pobre multidimensional y no vulnerable	12.3	16.0	1,193	1,978		
<b>Privación social</b>						
Población con al menos una carencia social	79.1	80.3	7,691	9,901	1.9	1.9
Población con al menos tres carencias sociales	17.0	16.5	1,658	2,036	3.4	3.4
<b>Indicadores de carencias sociales</b>						
Rezago educativo	21.9	16.3	2,133	2,014	2.4	2.5
Acceso a los servicios de salud	13.5	35.0	1,311	4,312	2.5	2.4
Acceso a la seguridad social	68.7	70.3	6,683	8,661	1.9	2.0
Calidad y espacios de la vivienda	6.5	7.1	628	873	3.3	3.2
Acceso a los servicios básicos en la vivienda	23.4	8.6	2,278	1,055	2.8	3.4
Acceso a la alimentación	14.2	14.6	1,378	1,803	2.9	2.9
<b>Bienestar</b>						
Población con un ingreso inferior a la línea de bienestar mínimo	25.4	10.8	2,470	1,328	1.8	1.9
Población con un ingreso inferior a la línea de bienestar	58.3	40.7	5,673	5,011	1.6	2.3

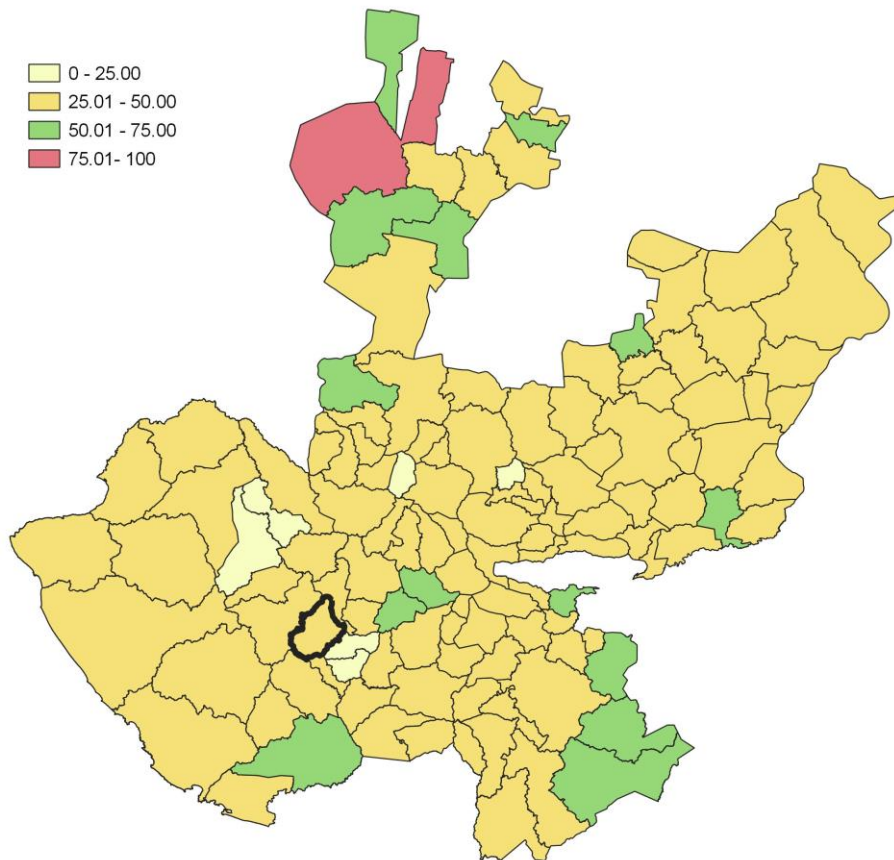
**Fuente:** Elaborado por el IIEG con base en estimaciones del CONEVAL con base en el Modelo Estadístico 2015 para la continuidad del MCS-ENIGH, la Encuesta Intercensal 2015, el Modelo Estadístico 2020 para la continuidad del MCS-ENIGH y la muestra del Censo de Población y Vivienda 2020.

En la tabla 5 se muestran los datos actualizados a 2020 del porcentaje y número de personas en situación de pobreza, vulnerable por carencias sociales, vulnerable por ingresos, no pobre y no vulnerable. En Unión de Tula el 37 por ciento de la población se encuentra en situación de pobreza, es decir, 4,564 personas comparten esta situación en el municipio, así mismo el 43.3 por ciento (5,336 personas) de la población es vulnerable por carencias sociales, el 3.6 por ciento es vulnerable por ingresos y 16 por ciento es no pobre y no vulnerable.

Es importante agregar que en 2020 el 4.4 por ciento de la población de Unión de Tula presentó pobreza extrema, mientras que para el 2015 presentó un 6.3 por ciento, es decir, 610 personas (2015); por otro lado, en 2020 un 32.7 por ciento de la población estaba en pobreza moderada (4,028 personas) y para 2015 su porcentaje 43.4 por ciento, en datos absolutos 4,221 habitantes.

De los indicadores de carencias sociales en 2020, destaca que el indicador acceso a la seguridad social es el más alto con un 70.3 por ciento, que en términos relativos se trata de 8,661 habitantes. El que menos porcentaje acumula es el de calidad y espacios de la vivienda, con el 7.1 por ciento.

**Mapa 2 Porcentaje de población con pobreza multidimensional por municipio. Jalisco, 2020**



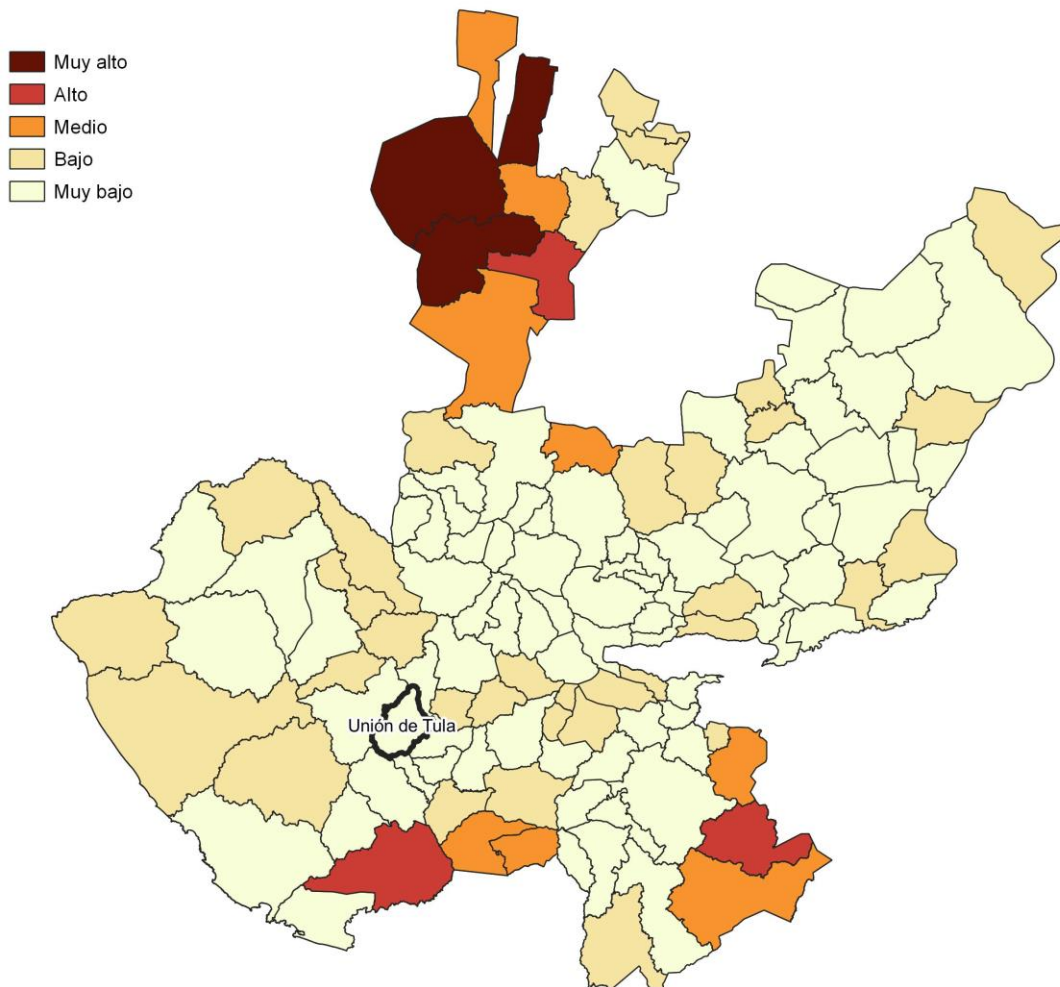
**Fuente:** Elaborado por el IIEG con base en estimaciones del CONEVAL con base en el Modelo Estadístico 2020 para la continuidad del MCS-ENIGH y la muestra del Censo de Población y Vivienda 2020.



## Marginación

La construcción del índice para las entidades federativas, regiones y municipios considera cuatro dimensiones estructurales de la marginación: falta de acceso a la educación (población analfabeta de 15 años o más y población sin primaria completa de 15 años o más); residencia en viviendas inadecuadas (sin disponibilidad de agua entubada, sin drenaje ni servicio sanitario exclusivo, con piso de tierra, sin disponibilidad de energía eléctrica y con algún nivel de hacinamiento); percepción de ingresos monetarios insuficientes (ingresos hasta 2 salarios mínimos) y residir en localidades pequeñas con menos de 5 mil habitantes. En la tabla 6 se presentan los indicadores que componen el índice de marginación para el 2020 del municipio. En donde se ve que Unión de Tula cuenta con un grado de marginación Muy Bajo, y que la mayoría de sus carencias son ligeramente similares a las del promedio estatal; destaca que la población de 15 años o más sin educación básica es de 39.52 por ciento, y que el 64.2 por ciento de la población gana menos de dos salarios mínimos.

**Mapa 3 Índice de marginación por municipio. Jalisco, 2015**



**Fuente:** IIEG, con base en estimaciones del CONAPO, 2015

Las principales localidades del municipio tienen en su mayoría un grado de marginación muy bajo. En particular se ve que La Piñuela tiene los más altos porcentajes de población sin primaria completa (45.8%), mientras que Tacotán (La Alpatahua) presenta los más altos porcentajes de población analfabeta (6.7%), Unión de Tula tiene los más bajos porcentajes de población sin primaria completa (36.7%), por su parte San Clemente presenta los más bajos porcentajes de población analfabeta con 2.6% (ver tabla 6).

**Tabla 6 Grado de marginación e indicadores sociodemográficos**

Unión de Tula, 2020							
Municipio / Localidad		Grado	% Población de 15 años o más analfabeta	% Población de 15 años o más sin educación básica	% Población en localidades con menos de 5000 habitantes	% Población ocupada con ingreso de hasta 2 salarios mínimos	% Viviendas particulares habitadas que no disponen de refrigerador
Clave	Nombre						
	Jalisco	Muy Bajo	2.9	29.5	16.2	55.9	
110	Unión de Tula	Muy Bajo	3.7	39.5	30.9	64.2	
1	Unión de Tula	Muy bajo	3.2	36.7			2.8
4	San Clemente	Muy bajo	2.6	38.4			2.7
5	Tacotán (La Alpatahua)	Muy bajo	6.7	38.3			4.5
86	Colonia Trigomil	Muy bajo	2.8	44.0			0.2
34	La Piñuela	Muy bajo	4.6	45.8			3.6

\* Para el cálculo de los índices estatales y municipales, estos indicadores corresponden a los porcentajes de ocupantes en viviendas.

**Fuente:** Elaborado por el IIEG con base en CONAPO, índice de marginación por localidad, 2020.

Respecto a las carencias en la vivienda, la localidad de Tacotán (La Alpatahua) tiene los más altos porcentajes de viviendas sin excusado con el 3.1%; del mismo modo la localidad de La Piñuela tiene los más altos porcentajes de viviendas sin energía eléctrica con el 0.6%; por otra parte, la localidad de Tacotán (La Alpatahua) tiene los más altos porcentajes de viviendas sin agua entubada con el 2%; a su vez la localidad de San Clemente tiene los más altos porcentajes de viviendas con piso de tierra con el 2.3%; finalmente, la localidad de Tacotán (La Alpatahua) tiene los más altos porcentajes de viviendas sin refrigerador con el 4.5% (ver tabla 7).

**Tabla 7 Grado de marginación e indicadores sociodemográficos**

Unión de Tula , 2010							
Municipio / Localidad		Grado	% Viviendas particulares habitadas sin excusado*	% Viviendas particulares habitadas sin energía eléctrica*	% Viviendas particulares habitadas sin disponibilidad de agua entubada*	**Promedio de ocupantes por cuarto en viviendas particulares habitadas	% Viviendas particulares habitadas con piso de tierra
Clave	Nombre						
	Jalisco	Muy Bajo	0.6	0.3	0.8	14.0	1.7
110	Unión de Tula	Muy Bajo	0.5	0.2	0.6	12.4	1.8
1	Unión de Tula	Muy bajo	0.1	0.1	0.2	17.7	1.3
4	San Clemente	Muy bajo	0.4	0.1	0.7	15.3	2.3
5	Tacotán (La Alpatahua)	Muy bajo	3.1	0.0	2.0	33.3	0.0
86	Colonia Trigomil	Muy bajo	0.0	0.0	0.0	47.8	0.0
34	La Piñuela	Muy bajo	0.3	0.6	1.5	9.0	1.8

\* Para el cálculo de los índices estatales y municipales, estos indicadores corresponden a los porcentajes de ocupantes en viviendas.

\*\* Para el dato estatal y municipal se considera el porcentaje de viviendas con algún nivel de hacinamiento

**Fuente:** IIEG, con base en CONAPO, Índices de marginación por entidad federativa, municipal y a nivel localidad, 2010 Índices sociodemográficos

Nota: El dato del estado y del municipio es 2015

## Índices Sociodemográficos

A manera de recapitulación, el municipio de Unión de Tula en 2020, ocupaba a nivel estatal el lugar 105 en el índice de marginación con un grado muy bajo, en pobreza multidimensional se localiza en el lugar 47, con el 43.4 por ciento de su población en pobreza moderada y 6.3 por ciento en pobreza extrema; y en cuanto al índice de intensidad migratoria el municipio tiene un grado alto y ocupa el lugar 63 entre todos los municipios del estado (ver tabla 8).

**Tabla 8 Población total, grado de Marginación e Intensidad Migratoria y situación de pobreza**

Unión de Tula									
Clave	Municipio	Población	Marginación 2020		Pobreza Multidimensional 2015			Intensidad Migratoria 2010	
			Grado	Lugar	Moderada	Extrema	Lugar	Grado	Lugar
<b>14</b>	<b>Jalisco</b>	<b>8,348,151</b>	<b>Muy Bajo</b>	<b>28</b>	<b>28.4</b>	<b>3.0</b>	<b>7</b>	<b>Alto</b>	<b>13</b>
011	Atengo	5,599	Bajo	14	46.5	12.2	22	Medio	73
015	Autlán de Navarro	64,931	Muy Bajo	109	33.4	4.3	98	Medio	102
017	Ayutla	12,880	Muy Bajo	67	45.8	8.3	32	Alto	71
028	Cuautla	2,166	Bajo	28	30.7	4.2	110	Muy Alto	1
032	Chiquilistlán	5,983	Bajo	17	52.7	25.7	2	Alto	51
034	Ejutla	1,981	Muy Bajo	49	31.6	3.2	111	Alto	48
037	El Grullo	25,920	Muy Bajo	108	41.3	2.8	75	Medio	97
052	Juchitlán	5,534	Bajo	37	49.2	8.0	25	Alto	54
054	El Limón	5,368	Muy Bajo	62	39.0	3.6	81	Alto	23
088	Tecolotlán	16,603	Muy Bajo	87	43.3	5.0	56	Medio	89
090	Tenamaxtlán	7,302	Muy Bajo	56	54.5	8.7	14	Medio	80
102	Tonaya	5,961	Muy Bajo	51	37.7	2.6	92	Alto	28
106	Tuxcacuesco	5,482	Bajo	15	31.8	4.5	105	Alto	70
<b>110</b>	<b>Unión de Tula</b>	<b>13,799</b>	<b>Muy Bajo</b>	<b>105</b>	<b>43.4</b>	<b>6.3</b>	<b>47</b>	<b>Alto</b>	<b>63</b>

**Fuente:** IIEG, con base en estimaciones del CONEVAL 2015 y CONAPO 2020.

\*El dato de Jalisco en Pobreza Multidimensional corresponde a 2020.



**IIEG**  
Instituto de Información  
Estadística y Geográfica  
de Jalisco

# **Economía**

**Unión de Tula**  
**Diagnóstico del municipio**  
**Agosto 2021**

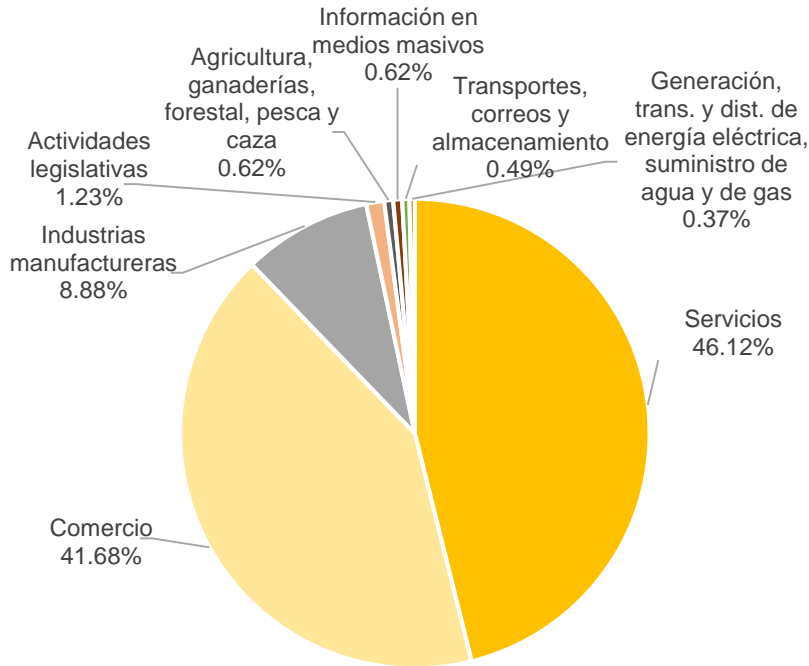


**Jalisco**  
GOBIERNO DEL ESTADO

## Número de empresas

Conforme a la información del Directorio Estadístico Nacional de Unidades Económicas (DENUE) de INEGI, el municipio de Unión de Tula cuenta con 811 unidades económicas al mes de mayo de 2021 y su distribución por sectores revela un predominio de establecimientos dedicados al sector servicios, siendo estos el 46.12% del total de las empresas en el municipio. Ocupa la posición 63 del total de empresas establecidas en el estado y el lugar número 4 en el ranking regional.

**Gráfico 1 Distribución de las unidades económicas  
Unión de Tula, 2021 / Mayo**



Posición en el ranking		
Municipio	Estatad	Regional
Unión de Tula	63	4

**Tabla 1 Composición de las empresas**

Unión de Tula, mayo 2021. (Unidades económicas)

Sector	0 a 5 personas	6 a 10 personas	11 a 30 personas	31 a 50 personas	51 a 100 personas	101 a 250 personas	251 y más	Total de unidades económicas
Servicios	330	24	15	5	0	0	0	374
Comercio	315	16	5	1	1	0	0	338
Industrias manufactureras	64	4	3	1	0	0	0	72
Actividades legislativas	6	1	1	0	1	1	0	10
Agricultura, ganaderías, forestal, pesca y caza	0	2	2	1	0	0	0	5
Información en medios masivos	4	1	0	0	0	0	0	5
Transportes, correos y almacenamiento	3	1	0	0	0	0	0	4
Generación, trans. y dist. de energía eléctrica, suministro de agua y de gas	1	0	2	0	0	0	0	3
<b>Total</b>	<b>723</b>	<b>49</b>	<b>28</b>	<b>8</b>	<b>2</b>	<b>1</b>	<b>0</b>	<b>811</b>

Fuente: IIEG, con base en información de INEGI, DENUE.

## Valor agregado censal bruto

El valor agregado censal bruto se define como: “*el valor de la producción que se añade durante el proceso de trabajo por la actividad creadora y de transformación del personal ocupado, el capital y la organización (factores de la producción), ejercida sobre los materiales que se consumen en la realización de la actividad económica.*” En resumen, esta variable se refiere al valor de la producción que añade la actividad económica en su proceso productivo.

Los censos económicos 2019, registraron que en el municipio de Unión de Tula, los tres subsectores más importantes en la generación de valor agregado censal bruto fueron el *Comercio al por mayor de materias primas agropecuarias y forestales, para la industria, y materiales de desecho; los Servicios de preparación de alimentos y bebidas; y el Comercio al por menor en tiendas de autoservicio y departamentales*, que generaron en conjunto el 36.9% del total del valor agregado censal bruto registrado en 2019 en el municipio.

El subsector de *Comercio al por menor en tiendas de autoservicio y departamentales*, que concentró el 11.0% del valor agregado censal bruto en 2019, registró el mayor crecimiento real pasando de 2 millones 877 mil pesos en 2014 a 25 millones 394 mil pesos en 2019, representado un incremento del 782.6% durante el periodo.

**Tabla 2. Subsectores con mayor valor agregado censal bruto (VACB)**

**Tonaya, 2014 y 2019. (Miles de pesos a precios de 2018).**

Subsector	2014	2019	% Part. 2019	Var % 2014-2019
Comercio al por mayor de materias primas agropecuarias y forestales, para la industria, y materiales de desecho	19,881	34,001	14.7%	71.0%
Servicios de preparación de alimentos y bebidas	7,105	26,044	11.2%	266.6%
Comercio al por menor en tiendas de autoservicio y departamentales	2,877	25,394	11.0%	782.6%
Comercio al por menor de abarrotos, alimentos, bebidas, hielo y tabaco	12,228	19,148	8.3%	56.6%
Servicios de reparación y mantenimiento	5,091	11,644	5.0%	128.7%
Comercio al por menor de productos textiles, bisutería, accesorios de vestir y calzado	2,076	10,533	4.5%	407.4%
Servicios de alojamiento temporal	505	9,738	4.2%	1826.9%
Comercio al por menor de artículos de ferretería, tlapalería y vidrios	1,576	6,973	3.0%	342.6%
Servicios médicos de consulta externa y servicios relacionados	4,627	5,950	2.6%	28.6%
Comercio al por menor de artículos para el cuidado de la salud	1,763	5,407	2.3%	206.8%
Industria alimentaria	1,631	5,321	2.3%	226.2%
Otros	77,284	71,659	30.9%	-7.3%
<b>Total</b>	<b>136,644</b>	<b>231,812</b>	<b>100.0%</b>	<b>69.6%</b>

**Fuente:** IIEG, con base en datos de INEGI, Censos Económicos.

**Nota:** Por el principio de confidencialidad muchos subsectores no presentan datos, por lo tanto, solo se muestran 11 subsectores que tienen información.

## Empleo

### Trabajadores asegurados en el IMSS Por grupo económico

Para julio de 2021 el IMSS reportó un total de 554 trabajadores asegurados, lo que representó para el municipio de Unión de Tula un incremento anual de 17 trabajadores en comparación con el mismo mes de 2020, debido al aumento en el registro de empleo formal en algunos de sus grupos económicos, principalmente en *construcción de edificaciones y de obras de ingeniería civil*.

En función de los registros del IMSS el grupo económico que más empleos presentó dentro del municipio de Unión de Tula fue precisamente el de *construcción de edificaciones y de obras de ingeniería civil*, ya que en julio de 2021 registró un total de 91 trabajadores concentrando el 16.43% del total de asegurados en el municipio.

El segundo grupo económico con más trabajadores asegurados fue el de *compraventa en tiendas de autoservicio y de departamentos especializados por línea de mercancías*, que para julio de 2021 registró 64 empleos formales que representan el 11.55% del total de trabajadores asegurados a dicha fecha.

Tabla 3 Trabajadores asegurados											
Unión de Tula, Jalisco 2015-julio 2021											
Grupo económico	2015	2016	2017	2018	2019	2020	julio 2020	julio 2021	variación absoluta jul 2021 / jul 2020	% part jul 2021	
Construcción de edificaciones y de obras de ingeniería civil	13	31	32	36	41	88	56	91	35	16.43%	
Compraventa en tiendas de autoservicio y de departamentos especializados por línea de mercancías	30	29	66	72	72	68	70	64	-6	11.55%	
Compraventa de materias primas, materiales y auxiliares	38	42	48	41	51	52	55	58	3	10.47%	
Compraventa de alimentos, bebidas y productos del tabaco	57	62	50	53	59	60	63	55	-8	9.93%	
Compraventa de gases, combustibles y lubricantes	32	34	36	34	37	43	41	41	0	7.40%	
Servicios personales para el hogar y diversos	22	27	26	26	28	32	31	33	2	5.96%	
Servicios profesionales y técnicos	36	37	34	38	32	31	32	30	-2	5.42%	
Servicios de alojamiento temporal	17	18	24	25	24	26	24	25	1	4.51%	
Preparación y servicio de alimentos y bebidas	20	24	32	27	26	25	27	24	-3	4.33%	
Compraventa de prendas de vestir y otros artículos de uso personal	16	18	19	20	20	24	23	19	-4	3.43%	
Fabricación de alimentos	18	15	18	16	15	16	16	15	-1	2.71%	
Servicios de enseñanza, investigación científica y difusión cultural	11	12	14	11	17	17	17	15	-2	2.71%	
Otros	74	80	75	74	80	82	82	84	2	15.16%	
<b>Total</b>	<b>384</b>	<b>429</b>	<b>474</b>	<b>473</b>	<b>502</b>	<b>564</b>	<b>537</b>	<b>554</b>	<b>17</b>	<b>100.00%</b>	

Fuente: IIEG, con base en información del IMSS.



## Trabajadores asegurados en el IMSS Región Sierra de Amula

En julio de 2021, Unión de Tula se presenta como el sexto lugar municipal, dentro de la región Sierra de Amula con mayor número de trabajadores concentrando el 2.73% del total.

De julio de 2020 a julio de 2021 el municipio de Unión de Tula registró un incremento anual en el número de trabajadores asegurados en la región Sierra de Amula pasando de 537 asegurados en 2020 a 554 asegurados en 2021, un aumento de 17 empleos formales durante el total del periodo.

Tabla 4 Trabajadores asegurados										
Región Sierra de Amula, Jalisco 2015-julio 2021										
Municipio	2015	2016	2017	2018	2019	2020	julio 2020	julio 2021	variación absoluta jul 2021 / jul 2020	% part jul 2021
Autlán de Navarro	9,551	10,753	11,406	10,991	11,300	11,330	10,800	11,216	416	55.27%
Tuxcacuesco	2,893	3,192	3,348	2,927	3,100	2,826	2,976	3,186	210	15.70%
El Grullo	2,180	2,325	2,400	2,446	2,493	2,503	2,509	2,470	-39	12.17%
Tecolotlán	840	921	970	970	975	934	923	975	52	4.80%
Tonaya	1,004	964	1,067	1,103	947	943	955	949	-6	4.68%
<b>Unión de Tula</b>	<b>384</b>	<b>429</b>	<b>474</b>	<b>473</b>	<b>502</b>	<b>564</b>	<b>537</b>	<b>554</b>	<b>17</b>	<b>2.73%</b>
Ayutla	327	335	327	361	383	351	373	347	-26	1.71%
Chiquilistlán	78	62	105	132	146	141	133	162	29	0.80%
El Limón	143	152	158	157	157	158	155	162	7	0.80%
Tenamaxtlán	94	89	104	108	116	113	110	102	-8	0.50%
Juchitlán	93	95	119	98	94	87	88	82	-6	0.40%
Cuautla	18	14	26	68	72	53	52	58	6	0.29%
Atengo	13	8	12	33	15	18	17	23	6	0.11%
Ejutla	3	5	2	3	4	9	11	6	-5	0.03%
<b>Total</b>	<b>17,621</b>	<b>19,344</b>	<b>20,518</b>	<b>19,870</b>	<b>20,304</b>	<b>20,030</b>	<b>19,639</b>	<b>20,292</b>	<b>653</b>	<b>100.00%</b>

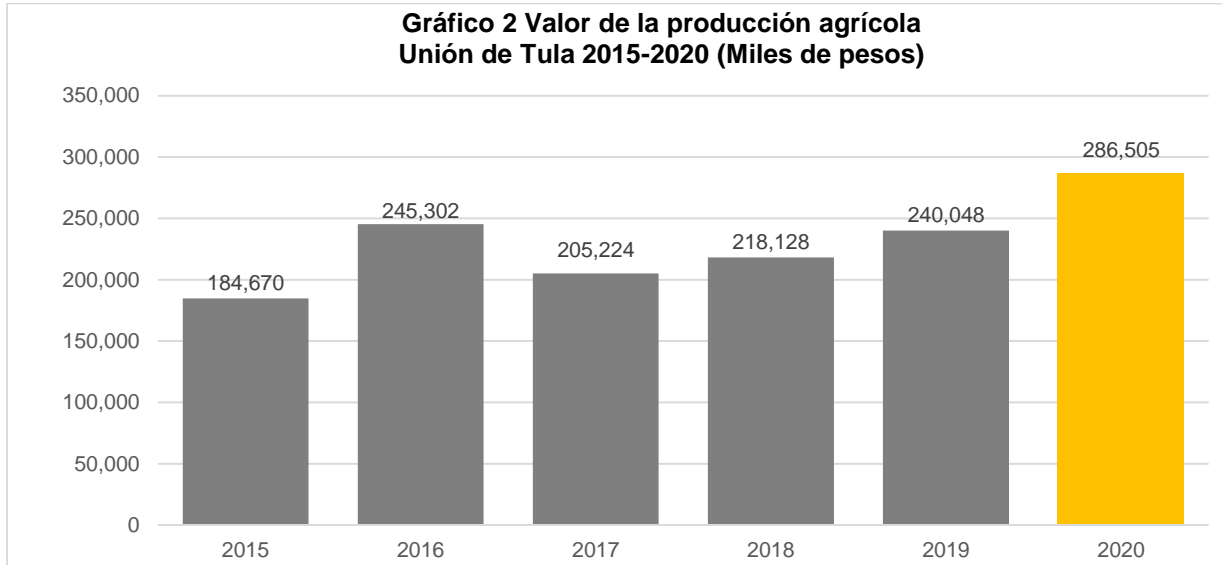
Fuente: IIEG, con base en información del IMSS.

Da click en la siguiente liga para consultar la información de empleo formal (IMSS), que se genera de manera mensual: [https://iieg.gob.mx/ns/?page\\_id=18817](https://iieg.gob.mx/ns/?page_id=18817)

Así mismo puede consultar en la siguiente liga los indicadores municipales: [https://iieg.gob.mx/ns/?page\\_id=17139](https://iieg.gob.mx/ns/?page_id=17139)

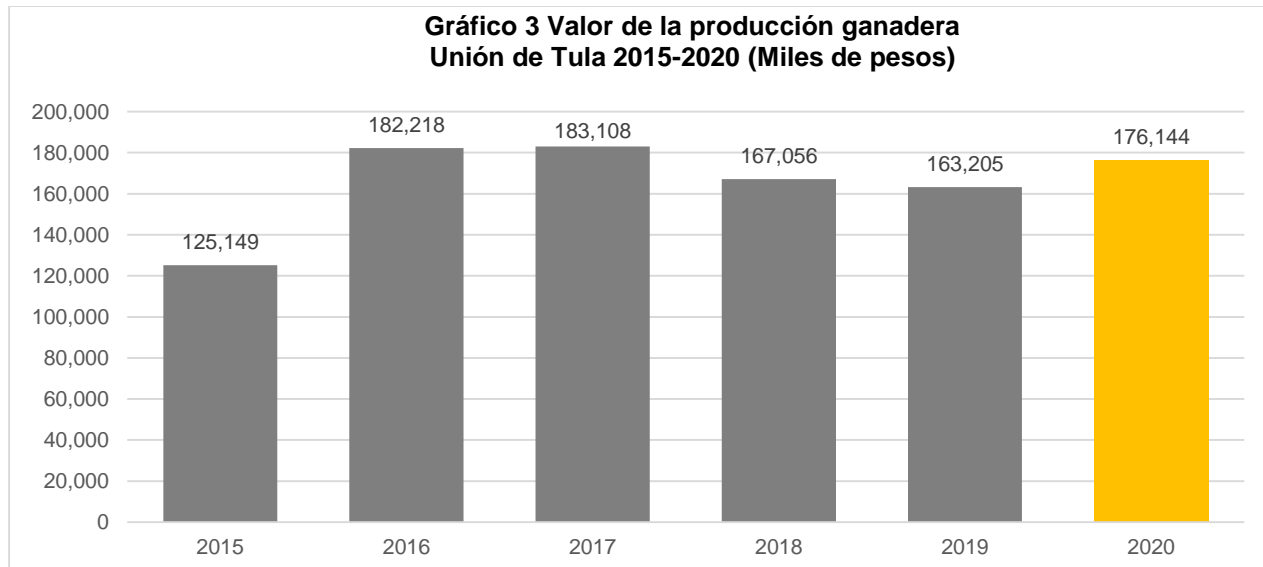
## Agricultura y ganadería

El valor de la producción agrícola en Unión de Tula ha presentado diversas fluctuaciones durante el periodo 2015–2020, habiendo registrado su nivel más alto en 2020. El valor de la producción agrícola de Unión de Tula de 2020, representó el 0.40% del total estatal, alcanzando un monto de 286,505 miles de pesos para ese año



Fuente: IIEG, con base en información del SIAP / SAGARPA.

El valor de la producción ganadera en Unión de Tula ha tenido diversas fluctuaciones durante el periodo 2015-2020, siendo el ejercicio de 2016 el año en el que se ha registrado el mayor nivel en el municipio. En 2020, el valor de la producción ganadera de Unión de Tula representó el 0.17% del total estatal, alcanzando un monto de 176,144 miles de pesos para ese año.



Fuente: IIEG, con base en información del SIAP / SAGARPA.



**IIEG**  
Instituto de Información  
Estadística y Geográfica  
de Jalisco

# Gobierno y Seguridad

**Unión de Tula**  
**Diagnóstico del municipio**  
**Agosto 2021**



**Jalisco**  
GOBIERNO DEL ESTADO

## Desarrollo institucional

El Índice de Desarrollo Municipal (IDM) mide el progreso de un municipio en cuatro dimensiones del desarrollo: social, económica, ambiental e institucional, con la finalidad de presentar una evaluación integral de la situación de cada uno de éstos. El IDM parte de tres premisas vinculadas con el concepto de desarrollo humano, según el cual, el principal objetivo es beneficiar a las personas; las actividades de los gobiernos afectan el nivel de desarrollo de sus comunidades y que el desarrollo sostenible posibilita el bienestar de los individuos a largo plazo (ver detalles [aquí](#)).

En los apartados anteriores ya se ha hecho referencia al desarrollo social, económico y del medio ambiente; finalmente en esta sección se aborda el componente institucional (Índice de Desarrollo Municipal Institucional; IDM-I), que mide el desempeño de las instituciones gubernamentales de un municipio a través de cuatro rubros que contemplan el esfuerzo tributario, la transparencia, la participación electoral y la seguridad.

En la construcción del IDM se decidió incluir cuatro variables para medir el desarrollo institucional de los municipios de Jalisco, tal y como se muestra en las dos tablas siguientes, por medio del porcentaje de participación ciudadana en elecciones; la evaluación del cumplimiento de la publicación de información fundamental y de la obligación de la atención a las solicitudes de información; el porcentaje de ingresos propios por municipio y el número de delitos del fuero común por cada mil habitantes.

<sup>1</sup>En ediciones anteriores se incluía el número de empleados municipales per cápita. Esta información se muestra más adelante en esta sección, pero ya no es considerada para la elaboración del IDM-I

**Tabla 1. Desarrollo institucional de los municipios en el contexto estatal con base en cinco indicadores**

Unión de Tula, Región Sierra Amula (Parte I)					
Clave	Municipio	Porcentaje de participación ciudadana en elecciones 2021		Evaluación del cumplimiento de la publicación de información fundamental 2016	
		Valor municipal	Lugar estatal	Valor municipal	Lugar estatal
11	Atengo	77	6	0	96
15	Autlán de Navarro	52.48	87	37.50	14
17	Ayutla	62.35	51	12.50	46
28	Cuautla	82.34	3	12.50	46
32	Chiquilistlán	83.59	1	0.00	96
34	Ejutla	51.17	93	25.00	26
37	El Grullo	61.39	56	0.00	96
52	Juchitlán	53.24	84	0.00	96
54	El Limón	63.68	43	12.50	46
88	Tecolotlán	49.57	99	6.25	90
90	Tenamaxtlán	67.31	33	0.00	96
102	Tonaya	35.84	122	12.50	46
106	Tuxcacuesco	55.41	74	12.50	46
110	Unión de Tula	63.13	48	75.00	6

**Fuente:** Elaborado por el IIEG, con base en los resultados electorales de las elecciones municipales de 2021, del IEPC; la Estadística de Finanzas Públicas Estatales y Municipales (EFIPEM), Base de Delitos del Fuero Común del Secretariado Ejecutivo del Sistema Nacional de Seguridad Pública, Encuesta Intercensal 2015 del INEGI y las evaluaciones del ITEI de 2016.

En el caso de Unión de Tula, en 2021 registró una participación electoral del 63.13%, que lo coloca en el lugar 48 de los 125 municipios. Lo que significa que tiene una mediana participación electoral en comparación con otras municipalidades del estado. Por otra parte, en 2016 con una calificación de 75% en materia de cumplimiento en las obligaciones de transparencia, el municipio se colocó en el lugar 6, lo que muestra el grado de compromiso de una administración en publicar y mantener actualizada la información, en particular, la correspondiente a los rubros financieros y regulatorios; así como la mejora en su accesibilidad y un adecuado manejo y protección de la información confidencial. Esto en el marco del cumplimiento del derecho de acceso a la información pública.

Asimismo, en el ámbito de las finanzas municipales, el 15.77% de los ingresos de Unión de Tula se consideran propios; esto significa que fueron generados mediante sus propias estrategias de recaudación, lo que posiciona al municipio en el lugar 69 en el ordenamiento de este indicador respecto a los demás municipios del estado. Mientras que en la cuestión de seguridad, en 2020 el municipio registró una tasa de 8.31 delitos por cada cien mil habitantes, que se traduce en el lugar 87 en el contexto estatal, siendo el lugar uno, el municipio más seguro en función de esta tasa.

Considerando los cuatro indicadores, Unión de Tula obtiene un desarrollo institucional Muy alto con un IDM-I de 47.08, que lo coloca en el sitio 4 del ordenamiento estatal. Donde el primer lugar lo tiene Tlajomulco de Zúñiga y el último, Juanacatlán.

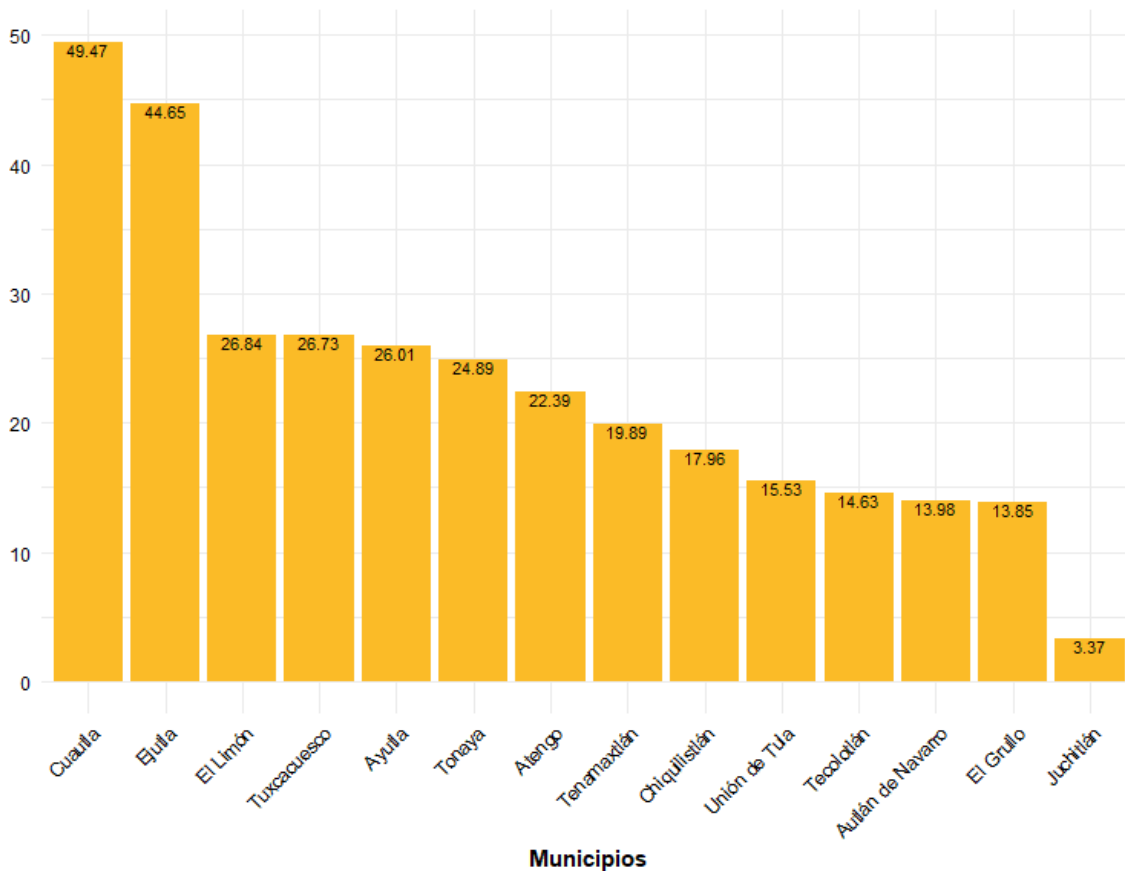
**Tabla 2. Desarrollo institucional de los municipios en el contexto estatal con base en cinco indicadores**

Unión de Tula, Región Sierra Amula (Parte II)								
Clave	Municipio	Porcentaje de ingresos propios		Delitos del fuero común por cada 1,000 habitantes 2020		IDM-Institucional		
		Valor municipal	Lugar estatal	Valor municipal	Lugar estatal	Índice	Grado	Lugar estatal
11	Atengo	7.31	112	4.56	39	34.72	Bajo	80
15	Autlán de Navarro	26.71	23	14.38	118	36.77	Medio	52
17	Ayutla	10.23	97	4.86	44	34.97	Medio	77
28	Cuautla	12.41	85	6.08	56	38.73	Alto	32
32	Chiquilistlán	7.09	113	2.78	13	37.17	Medio	48
34	Ejutla	14.09	77	7.77	78	34.41	Bajo	82
37	El Grullo	33.81	6	9.61	97	36.42	Medio	56
52	Juchitlán	7.53	111	4.98	45	29.83	Muy bajo	119
54	El Limón	13.68	80	6.11	57	35.47	Medio	70
88	Tecolotlán	23.26	35	7.09	70	33.74	Bajo	91
90	Tenamaxtlán	16.22	67	2.93	14	36.62	Medio	53
102	Tonaya	16.32	66	3.12	16	32.71	Bajo	99
106	Tuxcacuesco	6.93	114	4.75	43	32.64	Bajo	101
110	Unión de Tula	15.77	69	8.31	87	47.08	Muy alto	4

**Fuente:** Elaborado por el IIEG, con base en los resultados electorales de las elecciones municipales de 2021, del IEPC; la Estadística de Finanzas Públicas Estatales y Municipales (EFIPEM), Base de Delitos del Fuero Común del Secretariado Ejecutivo del Sistema Nacional de Seguridad Pública, Encuesta Intercensal 2015 del INEGI y las evaluaciones del ITEI de 2016.

En lo que respecta a los empleados que laboraron en las instituciones de la administración pública municipales, en 2018 Unión de Tula tenía una tasa de 15.53 empleados municipales por cada mil habitantes, por lo que ocupó el sitio 5 de 14 de municipios con la menor tasa en la región, mientras que a nivel estatal ocupó la posición 69.

**Gráfica 1. Empleados que laboraron en las administraciones públicas municipales en la región Sierra Amula, 2018**

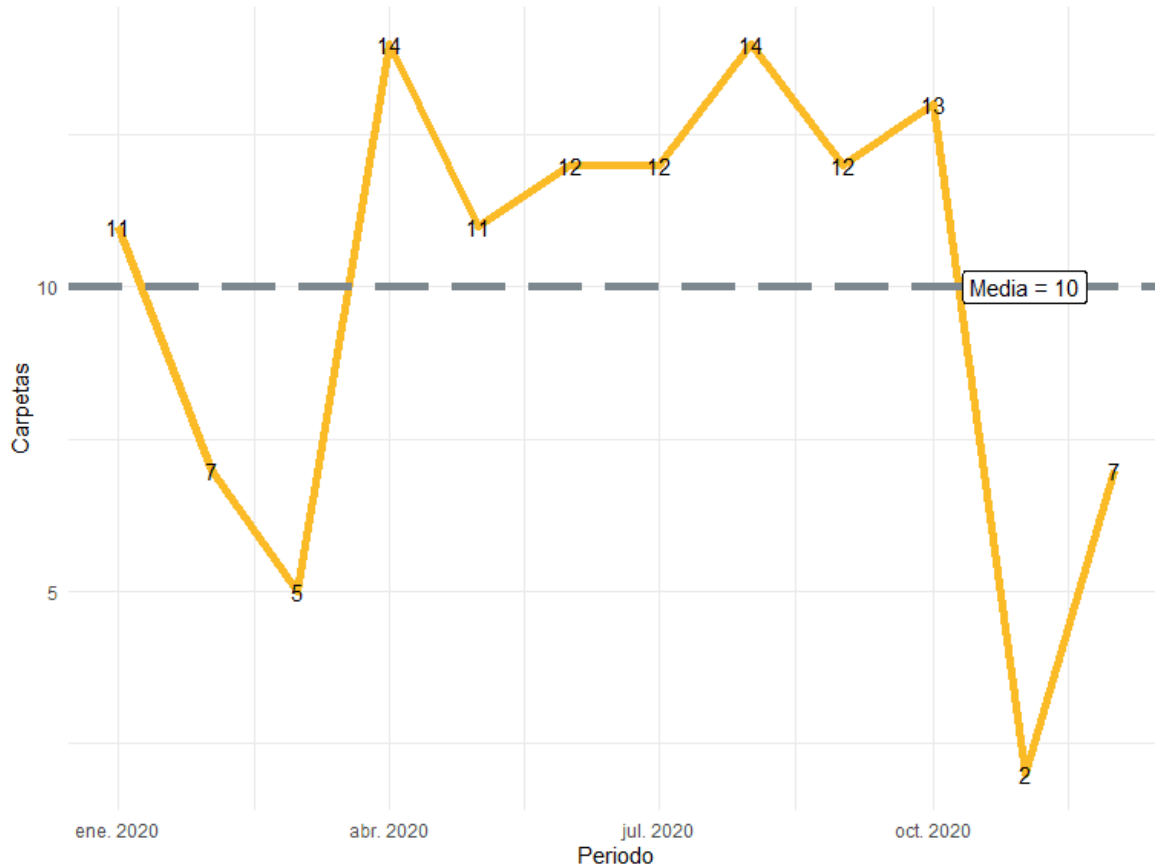


**Fuente:** Elaborado por el IIEG con datos del Censo Nacional de Gobiernos Municipales y Demarcaciones Territoriales de la Ciudad de México 2019, de INEGI.



Durante el 2020, se abrieron un total de 120 carpetas de investigación, de las cuales 60 se abrieron en el primer semestre, mientras que en los siguientes seis meses fueron 60. Los meses con más casos son abril y agosto con 14 indagatorias cada uno. Noviembre es el mes con la menor cantidad de carpetas abiertas con 2. El promedio de carpetas abiertas por mes en el municipio es de 10.

**Gráfica 2. Cantidad de carpetas de investigación por mes, Unión de Tula 2020**

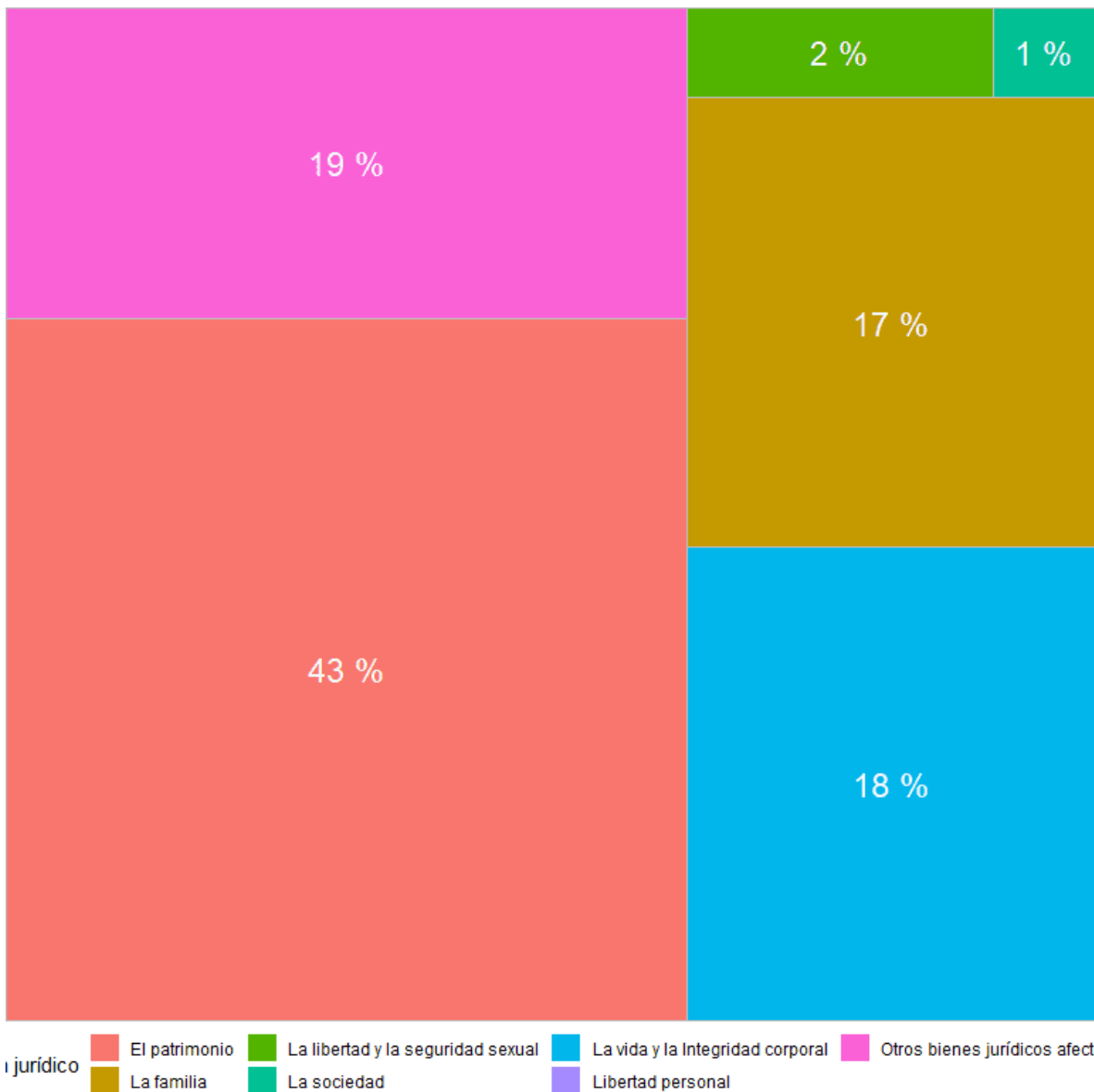


**Fuente:** Elaborado por el IIEG con datos del Secretariado Ejecutivo del Sistema Nacional de Seguridad Pública

En la siguiente liga podrás consultar la información actualizada mensualmente de las carpetas de investigación: [https://iieg.gob.mx/ns/?page\\_id=22174](https://iieg.gob.mx/ns/?page_id=22174)

En Unión de Tula durante el 2020, el 43% de los delitos afectaron al bien jurídico del patrimonio seguido de otros bienes jurídicos afectados con 19% y el tercer bien jurídico con mayor afectación fue la vida y la integridad corporal con 18%. (Gráfica 3).

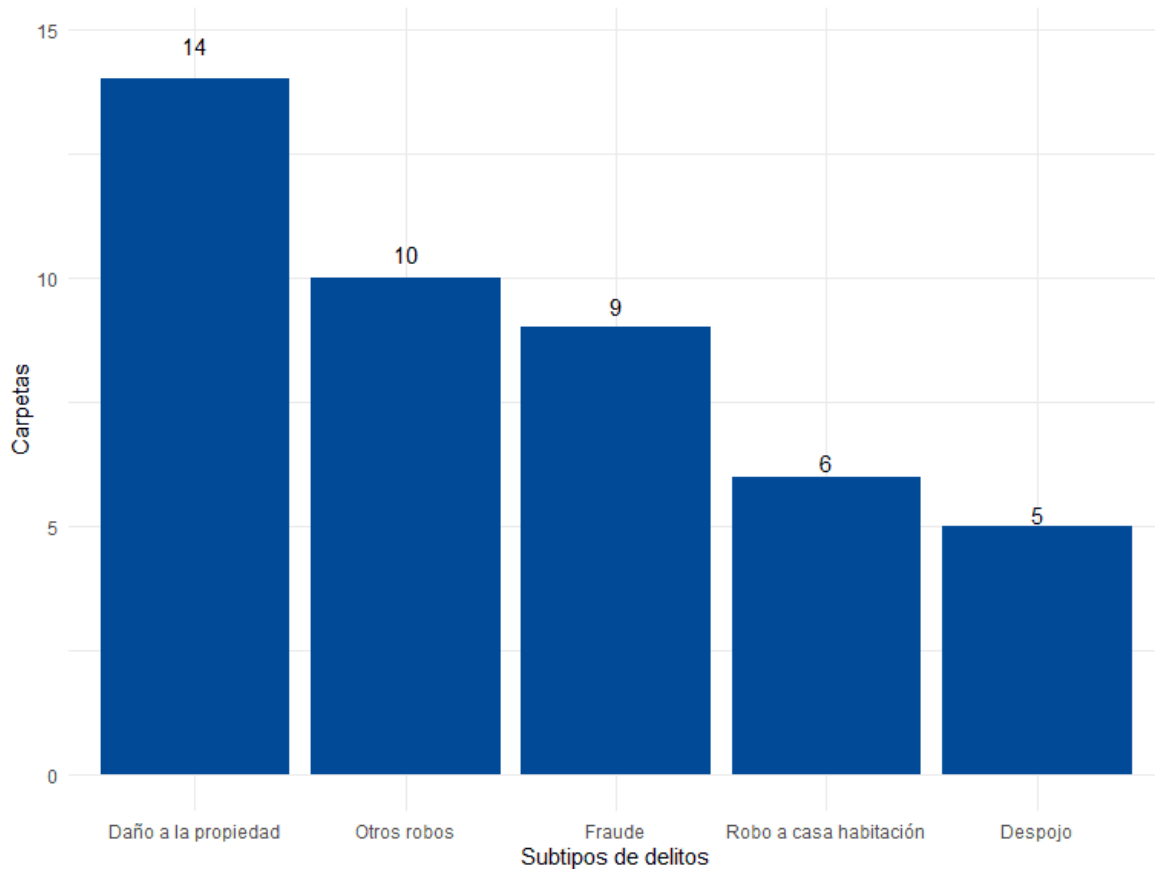
**Gráfica 3. Distribución porcentual de los bienes jurídicos afectados, Unión de Tula 2020**



**Fuente:** Elaborado por el IIEG con datos del Secretariado Ejecutivo del Sistema Nacional de Seguridad Pública

Con relación al bien jurídico del patrimonio que fue el más afectado en 2020 en el municipio, daño a la propiedad fue el subtipo de delito que abrió más carpetas con 14; en segundo puesto, otros robos con 10 seguido de fraude con 9 casos. (Gráfica 4).

**Gráfica 4. Cantidad de carpetas por los 5 subtipos de delitos que afectaron más a el patrimonio, Unión de Tula 2020**



**Fuente:** Elaborado por el IIEG con datos del Secretariado Ejecutivo del Sistema Nacional de Seguridad Pública

## Directorio municipal



### **Presidente Municipal Unión de Tula**

Gala del Carmen Lepe Galván

[uniondet@jalisco.gobierno.gob.mx](mailto:uniondet@jalisco.gobierno.gob.mx)

### **Domicilio**

Juárez No. 56 Poniente C.P. 48000, Unión de Tula, Jalisco

### **Teléfono**

(316) 371 0011 Ext. 1 Fax 371 0045 / 371 0400

### **Síndico (a)**

Luis Enrique Saldaña García

### **Regidores (as)**

Verónica Gutiérrez Cosío

Jesús Canal Núñez

Petra Consuelo Jiménez Pelayo

José Mario Colmenares Rodríguez

Bertha Alicia Oliva Moreno

Cesar Alonso Tostado González

Adriana Judith Araceli Barba González

Rafael Cervantes Godínez

Soraya Asunción Lepe Pelayo

### **Partido Político**


Movimiento Ciudadano (MC)


[www.iieg.gob.mx](http://www.iieg.gob.mx)



IIEG Jalisco

Calzada de los Pirules 71 Col. Ciudad Granja  
C.P. 45010, Zapopan, Jalisco, México.

 [contacto@iieg.gob.mx](mailto:contacto@iieg.gob.mx)

 33377-71770



**IIEG**  
Instituto de Información  
Estadística y Geográfica  
de Jalisco

