



IIEG

Instituto de Información
Estadística y Geográfica
de Jalisco



UNIÓN DE SAN ANTONIO DIAGNÓSTICO DEL MUNICIPIO DICIEMBRE 2019



Jalisco
GOBIERNO DEL ESTADO



UNIÓN DE SAN ANTONIO

DIAGNÓSTICO DEL MUNICIPIO

Diciembre 2019

HISTORIA	3
Toponimia	
Contexto histórico	
GEOGRAFÍA	6
Mapa base	
Medio físico e infraestructura	
DEMOGRAFÍA Y SOCIEDAD	10
Aspectos demográficos	
Intensidad migratoria	
Pobreza multidimensional	
Marginación	
Índices sociodemográficos	
ECONOMÍA	21
Número de empresas	
Valor agregado censal bruto	
Empleo	
Agricultura y ganadería	
MEDIO AMBIENTE	27
Subíndice municipal de medio ambiente	
GOBIERNO Y SEGURIDAD	29
Instituciones educativas	
Desarrollo institucional	
Incidencia delictiva	
Directorio municipal	

Consulta el documento en línea
[Cuadernillos Municipales](#)



IIEG
Instituto de Información
Estadística y Geográfica
de Jalisco

HISTORIA

**UNIÓN DE SAN ANTONIO
DIAGNÓSTICO DEL MUNICIPIO
DICIEMBRE 2019**



Jalisco
GOBIERNO DEL ESTADO

Toponimia

El pueblo que llegó a conocerse como “La Unión”, surgió a lado de una presa en cuyo lecho se fabricaban adobes que adquirieron muy buena fama por su magnífica calidad, en el punto en el que "se unían" dos caminos reales, de ahí su nombre, uno que iba de oriente a poniente –de la Villa de León al pueblo de Nuestra Señora de San Juan–, y otro de norte a sur –de Santa María de los Lagos a la Hacienda de Xalpa.

Figura 1. Unión de San Antonio, Jalisco.
Localización geográfica.



FUENTE: IIEG, Instituto de Información Estadística y Geográfica del Estado de Jalisco, “Mapa General del Estado de Jalisco, 2012”

Contexto histórico

Los primeros pobladores fueron de raza tolteca, raza que permaneció casi un siglo, después llegaron las tribus Mexicas que procedían del mismo rumbo que los toltecas. Esta región la encontraron las huestes conquistadoras de Pedro Almíndez Chirinos quien servía a Nuño de Guzmán. El poblado se fundó entre los años 1770-1771.

En enero 1808 se considera extraoficialmente como la fundación formal de la localidad con la categoría de pueblo, como jurisdicción lo que actualmente comprende los municipios de Unión de San Antonio, San Diego y San Julián, con reconocimiento expreso de Cabildo o Ayuntamiento, primer Alcalde, segundo Alcalde y regidores.

En 1824 este lugar se llamó San Antonio de los Adobes; por decreto en marzo de 1835 menciona la existencia de Unión de San Antonio como municipio; para 1845 se establece ayuntamiento en esa congregación y en 1854 fue elevado a la categoría de Villa. El archivo del Registro Civil tiene datos desde 1868 y el de la parroquia desde 1794.



IIEG
Instituto de Información
Estadística y Geográfica
de Jalisco

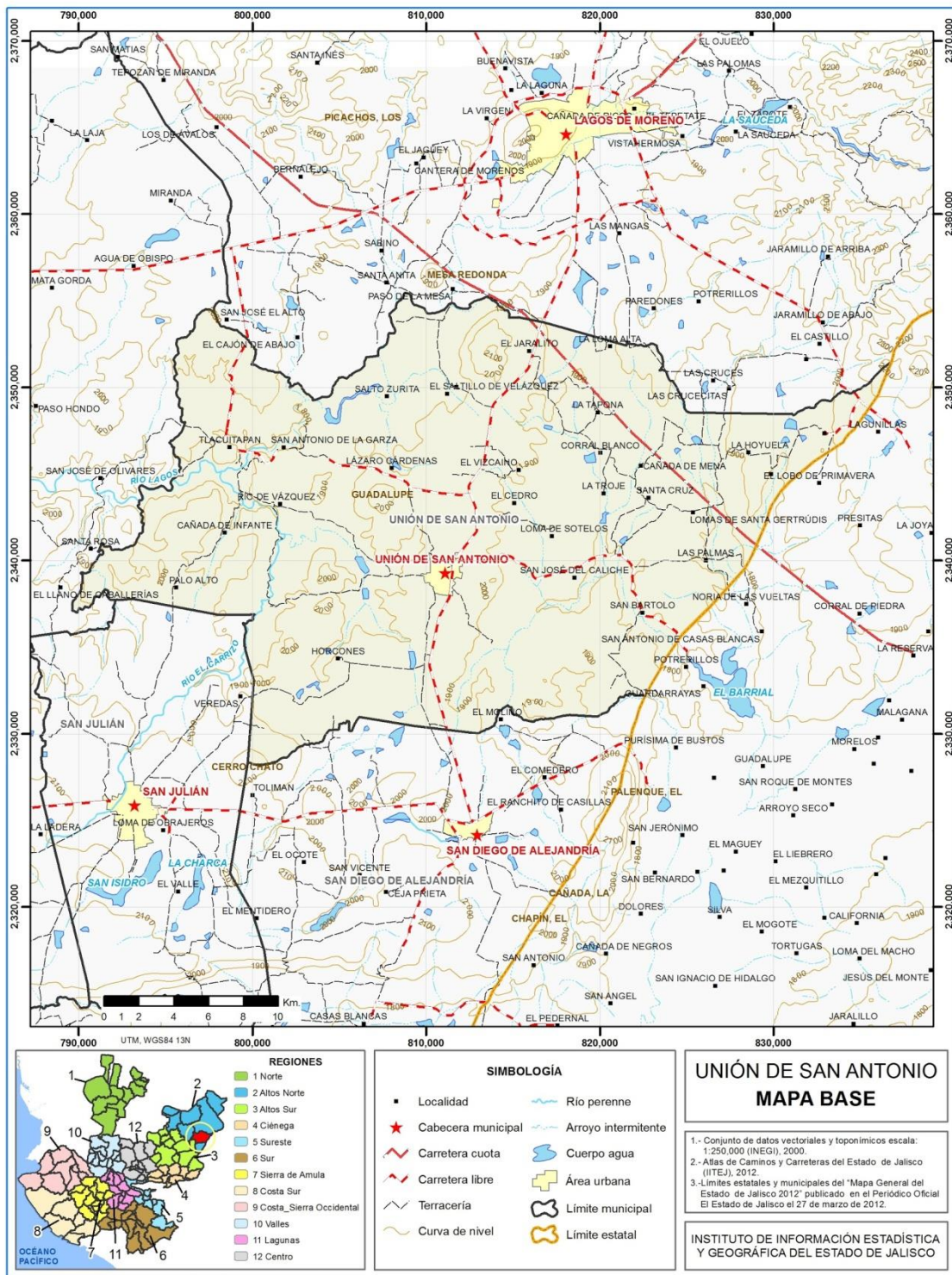
GEOGRAFÍA

UNIÓN DE SAN ANTONIO
DIAGNÓSTICO DEL MUNICIPIO
DICIEMBRE 2019



Jalisco
GOBIERNO DEL ESTADO

Figura 2. Unión de San Antonio, Jalisco.
 Mapa base.



FUENTE: IIEG, Instituto de Información Estadística y Geográfica del Estado de Jalisco; 2015.

Geografía

Tabla 1 Medio físico

Unión de San Antonio, Jalisco

Medio físico	Descripción	
Superficie municipal (km ²)	708	El municipio de Unión de San Antonio tiene una superficie de 708 Km ² . Por su superficie se ubica en la posición 38 con relación al resto de los municipios del estado.
Altura (msnm)	Mínima municipal	1,770
	Máxima municipal	2,250
	Cabecera municipal	1,920
Pendientes (%)	Planas (< 5°)	71.6
	Lomerío (5° - 15°)	24.9
	Montañosas (> 15°)	3.5
Clima (%)	Semiárido semicálido	12.7
	Semicálido subhúmedo	86.2
	Templado subhúmedo	1.1
Temperatura (°C)	Máxima promedio	29.9
	Mínima promedio	6.3
	Media anual	16.5
Precipitación (mm)	Media anual	686
	Arenisca - Conglomerado	25.7
Geología (%)	Arenisca	20.0
	Basalto	16.3
	Aluvial	11.8
	Extrusiva ácida	11.6
	Otros	14.5
Tipo de suelo (%)	Feozem	32.2
	Planosol	29.2
	Vertisol	25.9
	Castañozem	5.9
	Litosol	4.9
	Otros	1.9
Cobertura de suelo (%)	Agricultura	40.2
	Asentamiento humano	1.0
	Cuerpo de agua	0.7
	Pastizal	39.1
	Selva	19.0

FUENTE: IIEG, Instituto de Información Estadística y Geográfica del Estado de Jalisco; con base en: Geología, Edafología, esc. 1:50,000 y Uso de Suelo y Vegetación SVI, esc. 1:250,000, INEGI. Clima, CONABIO. Tomo 1 Geografía y Medio Ambiente de la Enciclopedia Temática Digital de Jalisco. MDE y MDT del conjunto de datos vectoriales, esc. 1:50,000, INEGI. Mapa General del Estado de Jalisco 2012.

Tabla 2 Infraestructura

Unión de San Antonio, Jalisco

Infraestructura		Descripción	
Infraestructura (km)	Carreteras	83.8	El municipio se encuentra en el quinto lugar de la región Altos Norte, registrando grado medio de conectividad en caminos y carreteras.
	Caminos	205.0	
Tipo de servicios	Cantidad	Comentarios	
Cementerio	2	La información presentada en esta tabla corresponde a los servicios concentrados en localidades mayores a 2,500 habitantes.	
Escuelas	9		
Palacio o ayudantía	2		
Plaza	8		
Centro Salud	2		
Tanque de agua	1		
Templo	5		

FUENTE: IIEG, Instituto de Información Estadística y Geográfica del Estado de Jalisco Atlas de Caminos y Carreteras del Estado de Jalisco 2012, Conectividad 2012. Mapa General del Estado de Jalisco 2012. Censo de Población y Vivienda 2000 y 2010, INEGI. Siete servicios básicos, CDTR-IITEJ, 2009.



IIEG
Instituto de Información
Estadística y Geográfica
de Jalisco

DEMOGRAFÍA Y SOCIEDAD

UNIÓN DE SAN ANTONIO
DIAGNÓSTICO DEL MUNICIPIO
DICIEMBRE 2019



Jalisco
GOBIERNO DEL ESTADO

Aspectos demográficos

El municipio de Unión de San Antonio pertenece a la región Altos Norte, su población en el 2015 según la Encuesta Intercensal era de 17 mil 915 personas; 48.4 por ciento hombres y 51.6 por ciento mujeres, los habitantes del municipio representaban el 4.4 por ciento del total regional (ver tabla 3). Comparando este monto poblacional con el del año 2010, se obtiene que la población municipal aumentó un 3.4 por ciento en cinco años.

Tabla 3 Población por sexo, porcentaje en el municipio							
Unión de San Antonio, Jalisco							
Clave	No.	Municipio/localidad	Población total 2010	Población 2015			
				Total	Porcentaje en el municipio	Hombres	Mujeres
		109 UNIÓN DE SAN ANTONIO	17,325	17,915	100.00	8,667	9,248

FUENTE: IIEG, Instituto de Información Estadística y Geográfica del Estado de Jalisco con base en INEGI, Censo de Población y Vivienda 2010 y Encuesta Intercensal 2015

Se estima que para el 2020 esta población aumentará a 19 mil 231 habitantes, donde 9 mil 292 serán hombres y 9 mil 939 mujeres, manteniendo el 0.23 por ciento de la población total del estado.

El municipio en 2010 contaba con 144 localidades, de éstas, 23 eran de dos viviendas y 48 de una. La cabecera municipal de Unión de San Antonio es la localidad más poblada con 7 mil 620 personas, y representaba el 44.0 por ciento de la población, le sigue Tlacuitapan con el 7.8, San José del Caliche con el 6.6, San Antonio de la Garza con el 3.1 y El Saucillo de Primavera con el 3.0 por ciento del total municipal. (ver tabla 4)

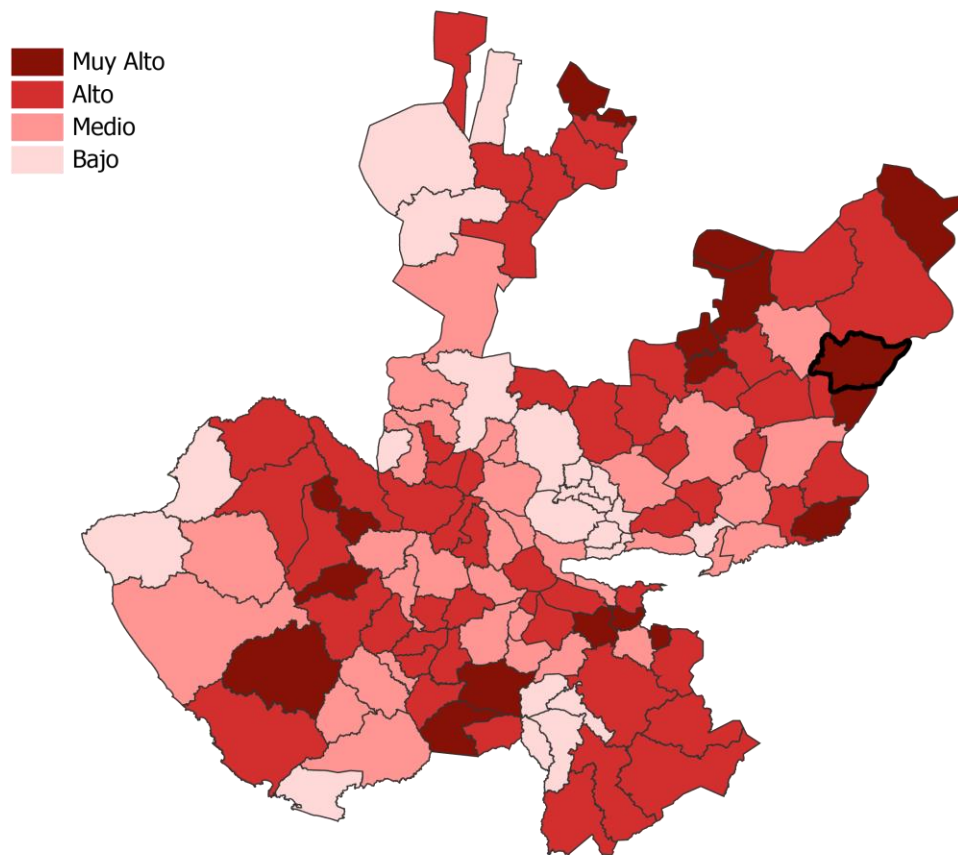
Tabla 4 Población por sexo, porcentaje en el municipio							
Unión de San Antonio, Jalisco							
Clave	No.	Municipio/localidad	Población total 2000	Población 2010			
				Total	Porcentaje en el municipio	Hombres	Mujeres
		109 UNIÓN DE SAN ANTONIO	15,664	17,325	100.00	8,306	9,019
0001	1	UNIÓN DE SAN ANTONIO	6,317	7,620	44.0	3,621	3,999
0120	2	TLACUITAPAN	1,539	1,351	7.8	665	686
0011	3	SAN JOSÉ DEL CALICHE (EL CALICHE)	856	1,138	6.6	532	606
0089	4	SAN ANTONIO DE LA GARZA	549	532	3.1	242	290
0112	5	EL SAUCILLO DE PRIMAVERA	441	521	3.0	245	276

FUENTE: IIEG, Instituto de Información Estadística y Geográfica del Estado de Jalisco con base en INEGI, censos y conteos nacionales, 2000-201

Intensidad migratoria

El estado de Jalisco tiene una añeja tradición migratoria a Estados Unidos que se remonta hacia los finales del siglo XIX. Se estima que 1.4 millones de personas nacidas en Jalisco habitan en Estados Unidos y que alrededor de 2.6 millones de personas nacidas en aquel país son hijos de padres jaliscienses. De acuerdo al índice de intensidad migratoria calculado por Consejo Nacional de Población (CONAPO) con datos del censo de población de 2010 del INEGI, Jalisco tiene un grado alto de intensidad migratoria, y tiene el lugar decimotercero entre las entidades federativas del país con mayor intensidad migratoria.

Figura 3. Grado de Intensidad migratoria a Estados Unidos.
Jalisco, 2010



FUENTE: IIEG, Instituto de Información Estadística y Geográfica del Estado de Jalisco con base en estimaciones del CONAPO, 2010.

Los indicadores de este índice señalan que particularmente en Unión de San Antonio, en el 13.41 por ciento de las viviendas del municipio se recibieron remesas en 2010, en un 7.3 por ciento se reportaron emigrantes del quinquenio anterior (2005-2010), en el 5.11 por ciento se registraron migrantes circulares del quinquenio anterior, así mismo el 7.97 por ciento de las viviendas contaban con migrantes de retorno (Ver tabla 5).

Tabla 5 Índice y grado de intensidad migratoria e indicadores socioeconómicos

Unión de San Antonio, 2010	
Índice y grado de intensidad migratoria e indicadores socioeconómicos	Valores
Índice de intensidad migratoria	1.8516168
Grado de intensidad migratoria	Muy Alto
Total de viviendas	4190
% Viviendas que reciben remesas	13.41
% Viviendas con emigrantes en Estados Unidos del quinquenio anterior	7.30
% Viviendas con migrantes circulares del quinquenio anterior	5.11
% Viviendas con migrantes de retorno del quinquenio anterior	7.97
Lugar que ocupa en el contexto estatal	15
Lugar que ocupa en el contexto nacional	147

FUENTE: IIEG, Instituto de Información Estadística y Geográfica del Estado de Jalisco con base en estimaciones del CONAPO con base en el INEGI, muestra del diez por ciento del Censo de Población y Vivienda 2010.

Cabe señalar que en el cálculo previo del índice de intensidad migratoria, que fue en el año 2000, la unidad de observación eran los hogares y Unión de San Antonio ocupaba el lugar 46 con grado alto, donde los hogares que recibieron remesas fue el 14.92 por ciento, hogares con emigrantes en Estados Unidos del quinquenio anterior 16.85 por ciento, el 3.23 por ciento de los hogares tenían migrantes circulares del quinquenio anterior y 3.11 por ciento migrantes de retorno (ver tabla 6).

Tabla 6 Índice y grado de intensidad migratoria e indicadores socioeconómicos

Unión de San Antonio, 2000	
Índice y grado de intensidad migratoria e indicadores socioeconómicos	Valores
Índice de intensidad migratoria	1.3609495
Grado de intensidad migratoria	Alto
Total de hogares	3317
% Hogares que reciben remesas	14.92
% Hogares con emigrantes en Estados Unidos del quinquenio anterior	16.85
% Hogares con migrantes circulares del quinquenio anterior	3.23
% Hogares con migrantes de retorno del quinquenio anterior	3.11
Lugar que ocupa en el contexto estatal	46

Fuente: Consejo Nacional de Población. Colección: Índices Sociodemográficos. Diciembre de 2001.

Pobreza multidimensional

La pobreza, está asociada a condiciones de vida que vulneran la dignidad de las personas, limitan sus derechos y libertades fundamentales, impiden la satisfacción de sus necesidades básicas e imposibilitan su plena integración social. De acuerdo con esta concepción, una persona se considera en situación de pobreza multidimensional cuando sus ingresos son insuficientes para adquirir los bienes y los servicios que requiere para satisfacer sus necesidades y presenta carencia en al menos uno de los siguientes seis indicadores: rezago educativo, acceso a los servicios de salud, acceso a la seguridad social calidad y espacios de la vivienda servicios básicos en la vivienda.

La nueva metodología para medir el fenómeno de la pobreza fue desarrollada por el CONEVAL y permite profundizar en el estudio de la pobreza, ya que además de medir los ingresos, como tradicionalmente se realizaba, se analizan las carencias sociales desde una óptica de los derechos sociales.

Estos componentes permitirán dar un seguimiento puntual de las carencias sociales y al bienestar económico de la población, además de proporcionar elementos para el diagnóstico y seguimiento de la situación de la pobreza en nuestro país, desde un enfoque novedoso y consistente con las disposiciones legales aplicables y que retoma los desarrollos académicos recientes en materia de medición de la pobreza.

En términos generales de acuerdo a su ingreso y a su índice de privación social se proponen la siguiente clasificación:

Pobres multidimensionales.- Población con ingreso inferior al valor de la línea de bienestar y que padece al menos una carencia social.

Vulnerables por carencias sociales.- Población que presenta una o más carencias sociales, pero cuyo ingreso es superior a la línea de bienestar.

Vulnerables por ingresos.- Población que no presenta carencias sociales y cuyo ingreso es inferior o igual a la línea de bienestar.

No pobre multidimensional y no vulnerable.- Población cuyo ingreso es superior a la línea de bienestar y que no tiene carencia social alguna.

Tabla 7 Pobreza Multidimensional**Unión de San Antonio, 2010-2015**

Indicadores de incidencia	Porcentaje		Personas		Carencias promedio	
	2010	2015	2010	2015	2010	2015
Pobreza multidimensional						
Población en situación de pobreza multidimensional	53.6	36.5	9,941	7,392	2.2	2.0
Población en situación de pobreza multidimensional moderada	46.5	33.2	8,628	6,719	1.9	1.9
Población en situación de pobreza multidimensional extrema	7.1	3.3	1,314	673	3.5	3.4
Población vulnerable por carencias sociales	38.0	51.5	7,052	10,447	2.1	2.1
Población vulnerable por ingresos	3.0	3.9	549	791		
Población no pobre multidimensional y no vulnerable	5.5	8.1	1,014	1,636		
Privación social						
Población con al menos una carencia social	91.6	88.0	16,993	17,839	2.1	2.1
Población con al menos tres carencias sociales	27.1	26.4	5,025	5,355	3.4	3.4
Indicadores de carencias sociales						
Rezago educativo	37.4	36.3	6,942	7,357	2.7	2.6
Acceso a los servicios de salud	37.0	18.7	6,871	3,783	2.8	3.0
Acceso a la seguridad social	78.8	71.8	14,621	14,558	2.2	2.2
Calidad y espacios de la vivienda	7.4	8.3	1,378	1,675	3.6	3.1
Acceso a los servicios básicos en la vivienda	18.2	38.3	3,387	7,765	3.1	2.7
Acceso a la alimentación	15.6	11.2	2,896	2,277	2.9	3.2
Bienestar						
Población con un ingreso inferior a la línea de bienestar mínimo	22.6	10.7	4,191	2,173	2.1	2.0
Población con un ingreso inferior a la línea de bienestar	56.5	40.4	10,491	8,183	2.0	1.8

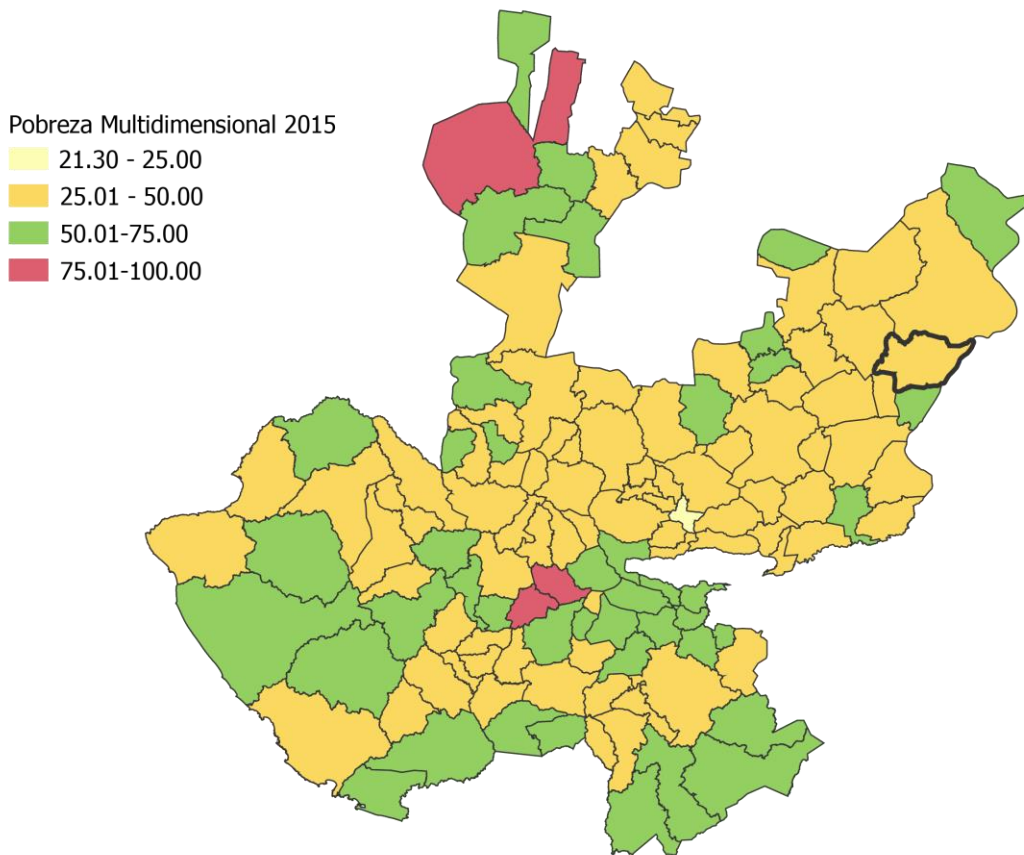
Fuente: Elaborado por el IIEG con base en estimaciones del CONEVAL con base en el MCS-ENIGH 2010, la muestra del Censo de Población y Vivienda 2010, el Modelo Estadístico 2015 para la continuidad del MCS-ENIGH y la Encuesta Intercensal 2015.

En la tabla 7 se muestra los datos actualizados a 2015 del porcentaje y número de personas en situación de pobreza, vulnerable por carencias sociales, vulnerable por ingresos y; no pobre y no vulnerable en Unión de San Antonio el 36.5 por ciento de la población se encuentra en situación de pobreza, es decir 7 mil 392 personas comparten esta situación en el municipio, así mismo el 51.5 por ciento (10,447 personas) de la población es vulnerable por carencias sociales; el 3.9 por ciento es vulnerable por ingresos y 8.1 por ciento es no pobre y no vulnerable.

Es importante agregar que en 2010 el 7.2 por ciento de Unión de San Antonio presentó pobreza extrema para el 2015 disminuyó a 3.3 por ciento, es decir 673 personas (2015); por otro lado en 2010 un 45.5 por ciento de la población estaba en pobreza moderada (8,422 personas) y para 2015 disminuyó su porcentaje a 33.2 por ciento, en datos absolutos disminuyó a 6,719 habitantes.

De los indicadores de carencias sociales en 2015, destaca que el acceso a la seguridad social es la más alta con un 71.8 por ciento, que en términos relativos se trata de 14 mil 558 habitantes. El que menos porcentaje acumula es el de calidad y espacios de la vivienda, con el 8.3 por ciento.

Figura 4. Porcentaje de población con pobreza multidimensional por municipio.
 Jalisco, 2015



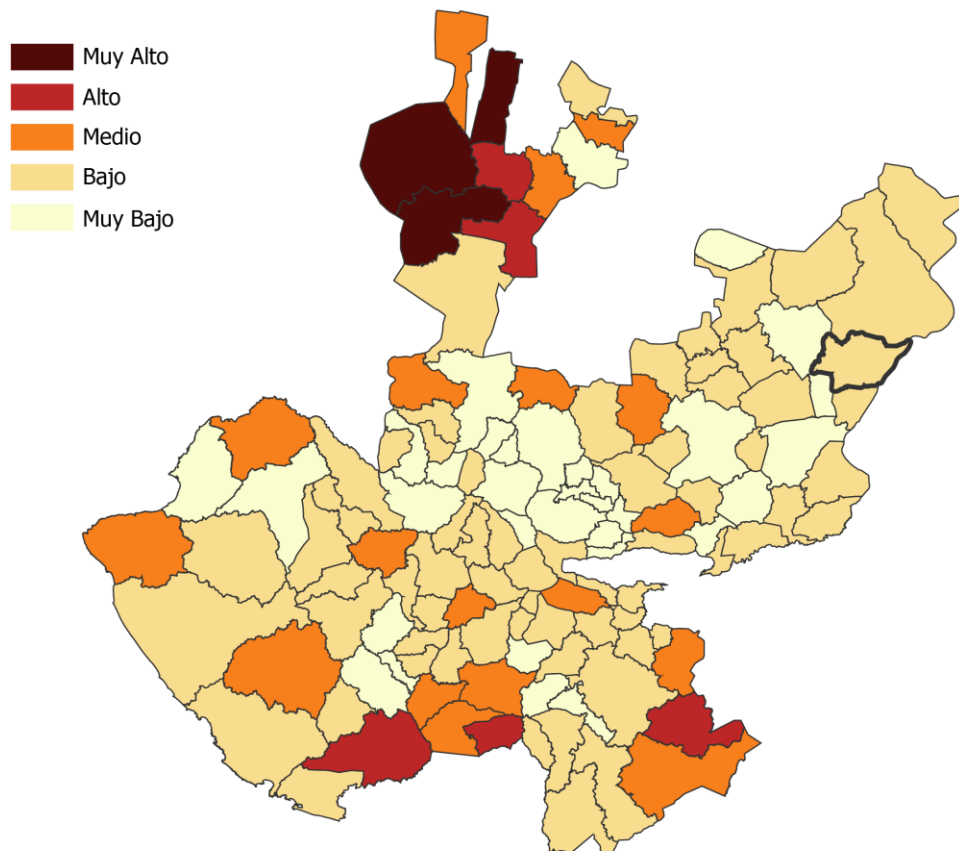
FUENTE: IIEG, con base en estimaciones del CONEVAL con base en el Modelo Estadístico 2015 para la continuidad del MCS-ENIGH y la Encuesta Intercensal 2015.

Marginación

La construcción del índice para las entidades federativas, regiones y municipios considera cuatro dimensiones estructurales de la marginación: falta de acceso a la educación (población analfabeta de 15 años o más y población sin primaria completa de 15 años o más), residencia en viviendas inadecuadas (sin disponibilidad de agua entubada, sin drenaje ni servicio sanitario exclusivo, con piso de tierra, sin disponibilidad de energía eléctrica y con algún nivel de hacinamiento), percepción de ingresos monetarios insuficientes (ingresos hasta 2 salarios mínimos) y residir en localidades pequeñas con menos de 5 mil habitantes.

En la tabla 8 se presentan los indicadores que componen el índice de marginación para el 2015 del municipio. En donde se ve que Unión de San Antonio cuenta con un grado de marginación bajo, y que algunas de sus carencias son similares a las del promedio estatal; destaca que la población de 15 años o más sin primaria completa asciende al 30.4 por ciento, y que el 41.1 por ciento de la población no gana ni dos salarios mínimos.

Figura 5. Índice de marginación por municipio.
Jalisco, 2015



FUENTE: IIEG, Instituto de Información Estadística y Geográfica del Estado de Jalisco con base en estimaciones del CONAPO, 2015.

A nivel localidad, se tiene que la mayoría de las principales localidades del municipio tienen grado de marginación Bajo o Medio, a excepción de El Saucillo de Primavera que tiene grado de marginación Alto y en donde se nota que tiene uno de los más altos porcentajes de población analfabeta (11.4%) y sin primaria completa (42.6%) (Ver tabla 8).

Tabla 8 Grado de marginación e indicadores sociodemográficos							
Unión de San Antonio, 2010							
Municipio / Localidad		Grado	% Población de 15 años o más analfabeta	% Población de 15 años o más sin primaria completa	% Población en localidades con menos de 5000 habitantes	% Población ocupada con ingreso de hasta 2 salarios mínimos	
Clave	Nombre					% Viviendas particulares habitadas que no disponen de refrigerador	
14	Jalisco	Bajo	3.6	14.9	17.5	29.4	
109	Unión de San Antonio	Bajo	9.1	30.4	56.0	41.1	
0001	Unión de San Antonio	Bajo	8.2	31.4			8.9
0120	Tlacuitapan	Medio	12.2	49.7			4.7
0011	San José del Caliche (El Caliche)	Medio	9.9	26.8			12.4
0089	San Antonio de la Garza	Medio	9.4	42.7			7.6
0112	El Saucillo de Primavera	Alto	11.4	42.6			19.0

* Para el cálculo de los índices estatales, municipales y regionales, estos indicadores corresponden a los porcentajes de ocupantes en viviendas.

FUENTE: IIEG, Instituto de Información Estadística y Geográfica del Estado de Jalisco, con base en CONAPO, Índices de marginación por entidad federativa, municipal y a nivel localidad, 2010

Nota: El dato del Estado y del Municipio es de 2015

Respecto a las carencias en la vivienda, El Saucillo de Primavera tiene uno de los más altos porcentajes en el indicador de viviendas sin agua entubada mostrando el 3.1 por ciento así como el mayor porcentaje de viviendas sin excusado con 15.7 por ciento; en lo que se refiere a equipamiento en la vivienda, en esta localidad el 19.0 no tienen refrigerador (Ver tabla 9).

Tabla 9 Grado de marginación e indicadores sociodemográficos

Unión de San Antonio, 2010							
Municipio / Localidad		Grado	% Viviendas particulares habitadas sin excusado*	% Viviendas particulares habitadas sin energía eléctrica*	% Viviendas particulares habitadas sin disponibilidad de agua entubada*	**Promedio de ocupantes por cuarto en viviendas particulares habitadas	% Viviendas particulares habitadas con piso de tierra
Clave	Nombre						
14	Jalisco	Bajo	0.86	0.3	1.8	22.1	1.6
109	Unión de San Antonio	Bajo	3.7	1.0	2.7	29.7	0.9
0001	Unión de San Antonio	Bajo	1.1	0.3	2.4	1.0	1.3
0120	Tlacuitapan	Medio	4.0	0.8	2.1	0.9	5.0
0011	San José del Caliche (El Caliche)	Medio	5.3	0.9	3.1	1.3	2.2
0089	San Antonio de la Garza	Medio	2.1	0.0	0.7	1.0	6.3
0112	El Saucillo de Primavera	Alto	15.7	4.2	2.5	1.3	0.8

* Para el cálculo de los índices estatales, municipales y regionales, estos indicadores corresponden a los porcentajes de ocupantes en viviendas.

** Para el dato estatal y municipal se considera el porcentaje de viviendas con algún nivel de hacinamiento.

FUENTE: IIEG, Instituto de Información Estadística y Geográfica del Estado de Jalisco, con base en CONAPO, Índices de marginación por entidad federativa, municipal y a nivel localidad, 2010

Nota: El dato del Estado y del Municipio es de 2015

Índices sociodemográficos

A manera de recapitulación, el municipio de Unión de San Antonio en 2015 ocupaba a nivel estatal el lugar 38 en el índice de marginación con un grado bajo, en pobreza multidimensional se localiza en el lugar 104, con el 33.2 por ciento de su población en pobreza moderada y 3.3 por ciento en pobreza extrema; y en cuanto al índice de intensidad migratoria el municipio tiene un grado muy alto y ocupa el lugar 15 entre todos los municipios del estado (Ver tabla 10).

Tabla 10 Población, grado de Marginación e Intensidad Migratoria y Pobreza Multidimensional									
Jalisco, 2015									
Clave	Municipio	Población	Marginación		Pobreza Multidimensional			Intensidad Migratoria 2010	
			Grado	Lugar	Moderada	Extrema	Lugar	Grado	Lugar
14	Jalisco	7,844,830	Bajo	27	30.0	1.8	5	Alto	13
035	Encanación de Díaz	53,555	Bajo	59	44.9	3.5	55	Alto	26
053	Lagos de Moreno	164,981	Bajo	77	33.7	3.1	101	Alto	65
064	Ojuelos de Jalisco	32,357	Bajo	30	45.8	5.8	39	Muy alto	7
072	San Diego de Alejandría	7,349	Bajo	55	49.1	5.6	30	Muy alto	8
073	San Juan de los Lagos	69,725	Muy bajo	96	42.8	3.4	66	Medio	83
091	Teocaltiche	41,278	Bajo	53	44.2	4.5	53	Muy alto	5
109	Unión de San Antonio	17,915	Bajo	38	33.2	3.3	104	Muy alto	15
116	Villa Hidalgo	20,257	Muy bajo	97	48.8	4.0	36	Muy alto	9

FUENTE: IIEG, Instituto de Información Estadística y Geográfica del Estado de Jalisco con base en estimaciones del CONEVAL y CONAPO.

*El dato de Jalisco en Pobreza Multidimensional corresponde a 2016.



IIEG
Instituto de Información
Estadística y Geográfica
de Jalisco

ECONOMÍA

**UNIÓN DE SAN ANTONIO
DIAGNÓSTICO DEL MUNICIPIO
DICIEMBRE 2019**

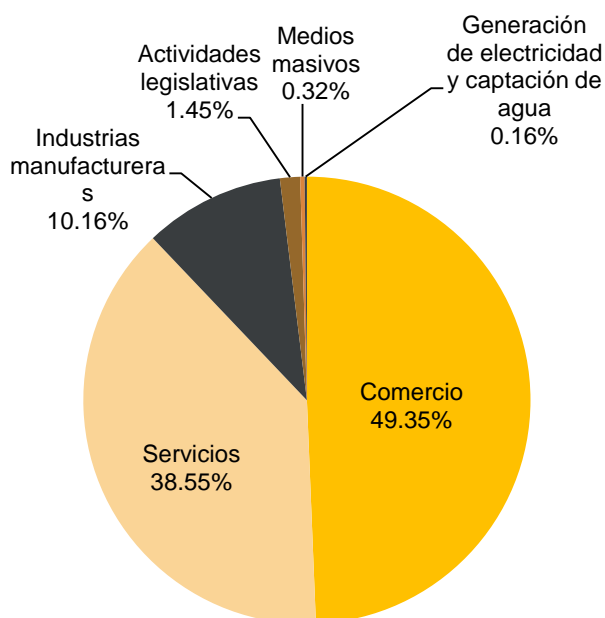


Jalisco
GOBIERNO DEL ESTADO

Número de empresas

Conforme a la información del Directorio Estadístico Nacional de Unidades Económicas (DENUE) de INEGI, el municipio de Unión de San Antonio cuenta con 620 unidades económicas al mes de noviembre de 2019 y su distribución por sectores revela un predominio de unidades económicas dedicadas al comercio, siendo estas el 49.35% del total de las empresas en el municipio. Ocupa la posición 72 del total de empresas establecidas en el estado y el lugar número 7 en el ranking regional.

**Figura 6. Distribución de las unidades económicas
Unión de San Antonio, 2019/Noviembre**



Posición en el ranking		
Municipio	Estatad	Regional
Unión de San Antonio	72	7

Tabla 11 Composición de las Empresas

Unión de San Antonio, noviembre 2019. (Unidades económicas).

Sector	Total de Unidades Económicas	0 a 5 personas	6 a 10 personas	11 a 30 personas	31 a 50 personas	51 a 100 personas	101 a 250 personas	Más de 250 personas
Comercio	306	292	11	3				
Servicios	239	204	18	12	4			1
Industrias manufactureras	63	46	8	4	2		1	2
Actividades legislativas	9	7		1	1			
Medios masivos	2	2						
Generación de electricidad y captación de agua	1			1				
Total general	620	551	37	21	7		1	3

FUENTE: IIEG, Instituto de Información Estadística y Geográfica del Estado de Jalisco; con información de INEGI, DENUE.

Valor agregado censal bruto

El valor agregado censal bruto se define como: “*el valor de la producción que se añade durante el proceso de trabajo por la actividad creadora y de transformación del personal ocupado, el capital y la organización (factores de la producción), ejercida sobre los materiales que se consumen en la realización de la actividad económica.*” En resumen, esta variable se refiere al valor de la producción que añade la actividad económica en su proceso productivo.

Los censos económicos 2014, registraron que en el municipio de Unión de San Antonio, los tres subsectores más importantes en la generación de valor agregado censal bruto fueron la *Industria alimentaria*; la *Industria del plástico y del hule*; y el *Comercio al por mayor de abarrotes, alimentos, bebidas, hielo y tabaco*, que generaron en conjunto el 85.8% del total del valor agregado censal bruto registrado en 2009 en el municipio.

El subsector de *la Comercio al por mayor de abarrotes, alimentos, bebidas, hielo y tabaco*, que concentró el 3.9% del valor agregado censal bruto en 2014, registró el mayor crecimiento real pasando de 672 mil pesos en 2009 a 11 millones 515 mil pesos en 2014.

Tabla 12 Subsectores con mayor valor agregado censal bruto (VACB)					
Unión de San Antonio, 2009 y 2014. (Miles de pesos a precios de 2013).					
Subsector	2009	2014	% Part 2014	Var % 2014	2009-2014
311 Industria alimentaria	200,398	161,052	55.0%		-19.6%
326 Industria del plástico y del hule		78,682	26.9%		
431 Comercio al por mayor de abarrotes, alimentos, bebidas, hielo y tabaco	672	11,515	3.9%		1614.2%
316 Curtido y acabado de cuero y piel, y fabricación de productos de cuero, piel y materiales sucedáneos	14,717	8,016	2.7%		-45.5%
468 Comercio al por menor de vehículos de motor, refacciones, combustibles y lubricantes	717	7,113	2.4%		892.1%
461 Comercio al por menor de abarrotes, alimentos, bebidas, hielo y tabaco	6,093	5,274	1.8%		-13.4%
722 Servicios de preparación de alimentos y bebidas	1,579	3,840	1.3%		143.1%
467 Comercio al por menor de artículos de ferretería, tlapalería y vidrios	661	2,712	0.9%		310.3%
621 Servicios médicos de consulta externa y servicios relacionados	950	1,226	0.4%		29.0%
611 Servicios educativos	833	1,219	0.4%		46.4%
811 Servicios de reparación y mantenimiento	610	1,184	0.4%		94.2%
Otros	8,303	11,000	3.8%		32.5%
Total	235,533	292,833	100.0%		24.3%

FUENTE: IIEG, Instituto de Información Estadística y Geográfica del Estado de Jalisco; con base en datos proporcionados por el INEGI.

Empleo

Trabajadores asegurados en el IMSS Por grupo económico

Para diciembre de 2019 el IMSS reportó un total de 1,262 trabajadores asegurados, lo que representó para el municipio de Unión de San Antonio una disminución de 34 trabajadores en comparación con el mes de diciembre de 2018, debido a la baja en el registro de empleo formal algunos de sus grupos económicos, principalmente en la *Elaboración de alimentos*.

En función de los registros del IMSS el grupo económico que más empleos presentó dentro del municipio de Unión de San Antonio fue el de *Fabricación de productos de hule y plástico*, ya que en diciembre de 2019 registró un total de 779 trabajadores concentrando el 61.73% del total de asegurados en el municipio.

El segundo grupo económico con más trabajadores asegurados fue la *Fabricación de calzado e industria del cuero*, que para diciembre de 2019 registró 121 trabajadores asegurados que representan el 9.59% del total de trabajadores asegurados a dicha fecha.

Tabla 13 Trabajadores asegurados									
Unión de San Antonio, Jalisco 2012-2019									
Grupo económico	2012	2013	2014	2015	2016	2017	2018	2019	% part 2019
Fabricación de productos de hule y plástico.	395	467	592	750	732	750	755	779	61.73%
Fabricación de calzado e industria del cuero.	75	76	105	105	72	110	99	121	9.59%
Ganadería.	43	12	51	16	19	82	91	98	7.77%
Elaboración de alimentos.	182	174	78	218	201	195	184	97	7.69%
Compraventa de gases, combustibles y lubricantes.	27	25	25	24	28	33	37	35	2.77%
Agricultura.	22	22	23	23	38	48	44	29	2.30%
Construcción de edificaciones y obras de ingeniería civil.	5	5	13	6	10	7	14	24	1.90%
Servicios de alquiler, excepto de inmuebles.	0	0	0	0	1	10	15	18	1.43%
Servicios profesionales y técnicos.	14	13	145	8	7	7	8	11	0.87%
Compraventa de alimentos, bebidas y productos del tabaco.	3	3	3	4	5	10	6	7	0.55%
Agrupaciones mercantiles, profesionales, cívicas, políticas, laborales y religiosas.	3	4	3	4	6	6	5	7	0.55%
Servicios financieros y de seguros (bancos, financieras).	5	6	5	6	7	7	7	7	0.55%
Otros	31	33	33	43	45	37	31	29	2.30%
Total	805	840	1,076	1,207	1,171	1,302	1,296	1,262	100.00%

FUENTE: IIEG, Instituto de Información Estadística y Geográfica del Estado de Jalisco con base a datos proporcionados por el IMSS

Trabajadores asegurados en el IMSS Región Altos Norte

En diciembre de 2019, Unión de San Antonio se presenta como el quinto municipio, dentro de la región Altos Norte, con mayor número de trabajadores concentrando el 2.30% del total.

De diciembre de 2012 a diciembre de 2019 el municipio de Unión de San Antonio registró un importante incremento en el número de trabajadores asegurados en la región Altos Norte, pasando de 805 asegurados en 2012 a 1,262 asegurados en 2019, un aumento de 457 trabajadores durante el total del periodo.

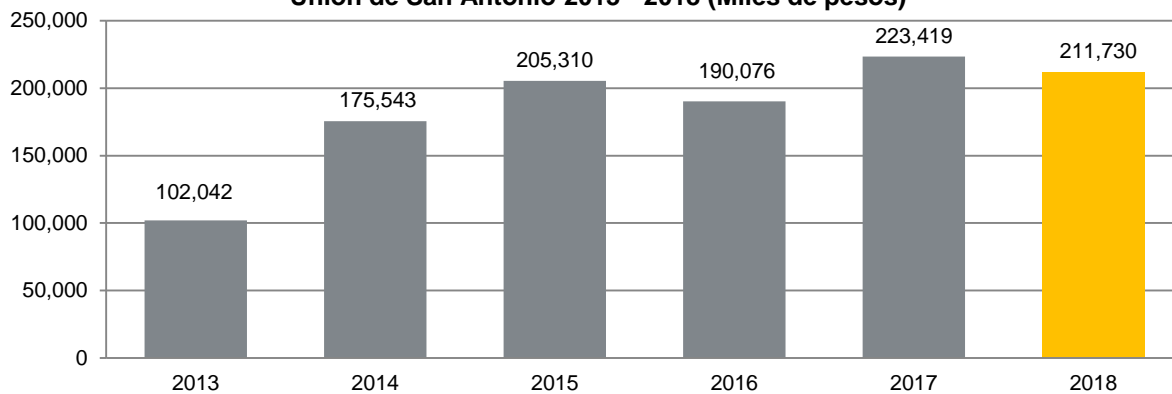
Tabla 14 Trabajadores asegurados									
Región Altos Norte, Jalisco 2012-2019									
Municipio	2012	2013	2014	2015	2016	2017	2018	2019	% part.2019
Encarnación de Díaz	2,127	2,127	2,295	2,424	2,605	2,960	2,910	3,248	5.92%
Lagos de Moreno	23,202	24,267	24,949	26,145	27,342	30,921	31,737	33,781	61.56%
Ojuelos de Jalisco	477	330	537	396	384	430	489	417	0.76%
San Diego de Alejandría	258	198	208	226	263	250	215	76	0.14%
San Juan de los Lagos	8,081	9,182	9,537	10,427	11,149	11,893	12,725	13,588	24.76%
Teocaltiche	1,150	1,130	1,160	1,188	1,250	1,474	1,861	1,745	3.18%
Unión de San Antonio	805	840	1,076	1,207	1,171	1,302	1,296	1,262	2.30%
Villa Hidalgo	480	500	595	634	690	748	722	755	1.38%
Total región Altos Norte	36,580	38,574	40,357	42,647	44,854	49,978	51,955	54,872	100.00%

FUENTE: IIEG, Instituto de Información Estadística y Geográfica del Estado de Jalisco; con base a datos proporcionados por el IMSS

Agricultura y ganadería en Unión de San Antonio

El valor de la producción agrícola en Unión de San Antonio ha presentado diversas fluctuaciones durante el periodo 2013–2018, habiendo registrado sus niveles más altos en 2017 y 2018. El valor de la producción agrícola de Unión de San Antonio de 2018, representó el 0.3% del total de producción agrícola estatal y tuvo en 2015 su máxima participación aportando el 0.5% del total estatal en dicho año.

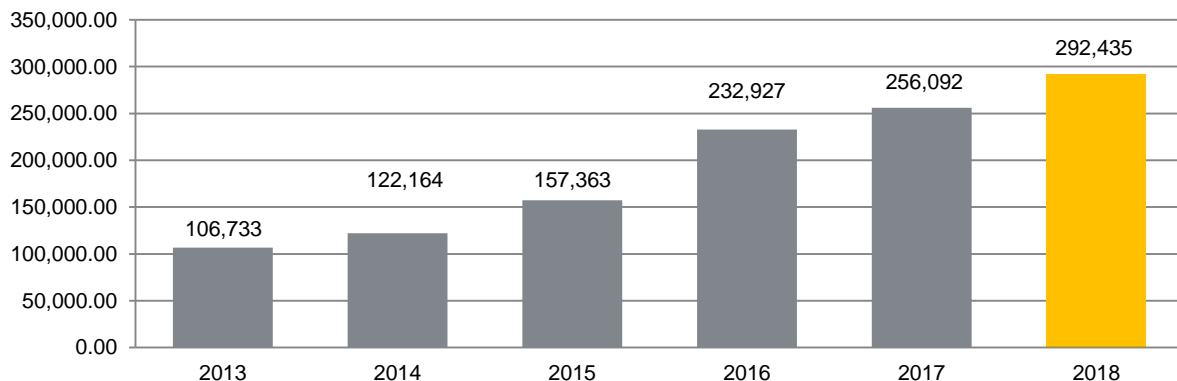
**Figura 7. Valor de la producción agrícola
Unión de San Antonio 2013 - 2018 (Miles de pesos)**



FUENTE: IIEG, Instituto de Información Estadística y Geográfica del Estado de Jalisco; información de SIAP / SAGARPA - OEIDRUS.

La producción ganadera en Unión de San Antonio ha mantenido una tendencia creciente durante el periodo 2013-2018, siendo el ejercicio de 2018 el año en el que se ha registrado el mayor crecimiento en el valor de la producción ganadera en el municipio. En 2018, la producción ganadera de Unión de San Antonio representó el 0.3% del total de la producción ganadera estatal.

**Figura 8. Valor de la producción ganadera
Unión de San Antonio 2013 - 2018 (Miles de pesos)**



FUENTE: IIEG, Instituto de Información Estadística y Geográfica del Estado de Jalisco; información de SIAP / SAGARPA - OEIDRUS.



IIEG
Instituto de Información
Estadística y Geográfica
de Jalisco

MEDIO AMBIENTE

UNIÓN DE SAN ANTONIO
DIAGNÓSTICO DEL MUNICIPIO
DICIEMBRE 2019



Jalisco
GOBIERNO DEL ESTADO

Índice municipal de medio ambiente

Tabla 15 Municipios de la región Altos Norte de acuerdo al índice municipal de medio ambiente.			
Unión de San Antonio, Jalisco			
Nombre	Índice Municipal Medio Ambiente	Posición estatal	Categoría
Ojuelos de Jalisco	52.74	78	Medio
Lagos de Moreno	46.34	96	Bajo
Villa Hidalgo	45.97	99	Bajo
Encarnación de Díaz	45.96	100	Bajo
San Juan de los Lagos	42.94	109	Muy Bajo
San Diego de Alejandría	42.78	111	Muy Bajo
Unión de San Antonio	42.48	113	Muy Bajo
Teocaltiche	41.29	116	Muy Bajo

FUENTE: IIEG, Instituto de Información Estadística y Geográfica del Estado de Jalisco; 2012. Con información de SEMADES, 2000, 2010; SEMARNAT, 2000; CONAGUA, 2010; CONABIO, 2010; INEGI, 1982, 2005,2007; CONAFOR, 2007; CEA, 2007; CCA, 2010.

Considerando el índice de medio ambiente, que contempla aspectos como generación de residuos sólidos, deforestación, explotación de acuíferos, cobertura forestal, áreas naturales protegidas, entre otros, Unión de San Antonio se ubica en el lugar 113 a nivel estatal, lo cual indica un desarrollo *Muy Bajo* del medio ambiente en comparación al resto de los municipios de la entidad, y la cuarta posición en la región Altos Norte.

En el Índice Municipal de Medio Ambiente, 2013, destaca que Unión de San Antonio se ubica en un acuífero no sobreexplotado, sobre el cual se registra un total de 4,027 viviendas particulares habitadas, de las cuales 92.10% tienen disponibilidad de agua dentro de la casa o el terreno y 86.14% cuentan con drenaje conectado a la red pública, fosa séptica u otros.

El Municipio tiene una cobertura de 19.7% de selvas y 39.9% destinada a la agricultura. En los últimos 25 años el municipio ha recuperado 12.75 km² de superficie con vegetación natural y presenta 6.99% de la superficie con riesgo de erosión. En el ordenamiento ecológico territorial, el 0.08% de su territorio está bajo políticas ambientales de conservación.

En términos de residuos sólidos urbanos, el municipio participa con el 0.22% del total estatal, equivalente a 16.719 toneladas generadas por día.



IIEG
Instituto de Información
Estadística y Geográfica
de Jalisco

GOBIERNO Y SEGURIDAD

UNIÓN DE SAN ANTONIO
DIAGNÓSTICO DEL MUNICIPIO
DICIEMBRE 2019



Jalisco
GOBIERNO DEL ESTADO

Instituciones educativas

De acuerdo a los datos de escuelas proporcionados por el Sistema de Información y Gestión Educativa, durante el ciclo escolar 2017-2018, la región Altos norte del estado de Jalisco, compuesta por 8 municipios, contó con 1,213 escuelas en 1,177 planteles.

El municipio de Unión De San Antonio tuvo 88 escuelas en 87 planteles.

Las escuelas en Unión De San Antonio operaron principalmente en el turno matutino (87.5%), seguido por el turno vespertino (12.5%). Ver tabla 16.

Tabla 16. Datos generales de las Instituciones educativas en Unión De San Antonio							
Ciclo escolar 2017-2018							
Municipio	Escuelas		Turno				
	Escuela	Planteles	Vespertino	Matutino	Discontinuo	Continuo	Nocturno
Unión De San Antonio	88	87	11	77	0	0	0
			12.5%	87.5%	0.0%	0.0%	0.0%

Fuente: Elaborado por el IIEG con base en registros del Sistema de Información y Gestión Educativa.

El nivel educativo que se impartió en las escuelas del municipio fue principalmente de primaria (39.8%), seguido de preescolar (35.2%), secundaria (19.3%), media superior (4.5%) y por último CAM (1.1%). Ver tabla 17.

Tabla 17. Escuelas por nivel educativo en el municipio de Unión De San Antonio								
Ciclo escolar 2017-2018								
	Nivel Educativo							
	Primaria	Preescolar	Secundaria	Media superior	Inicial	CAM*	Superior	Formación para el trabajo
Escuelas	35	31	17	4	0	1	0	0
% Participación	39.8%	35.2%	19.3%	4.5%	0.0%	1.1%	0.0%	0.0%

Fuente: Elaborado por el IIEG con base en registros del Sistema de Información y Gestión Educativa.

* Centros de Atención Múltiple.

Los servicios educativos que se tuvieron en las escuelas de Unión De San Antonio fueron: general (50%), seguido de comunitario (33%), telesecundaria (10.2%), bachillerato general (4.5%), técnica (1.1%) y por último CAM (1.1%). Ver tabla 18.

Tabla 18. Servicios educativos en Unión De San Antonio por número de escuelas

Ciclo escolar 2017-2018		
Servicio Educativo	Escuelas	% de participación
General	44	50.0%
Comunitario	29	33.0%
Indígena	0	0.0%
Telesecundaria	9	10.2%
Bachillerato general	4	4.5%
Tecnológico	0	0.0%
Técnica	1	1.1%
Inicial indígena	0	0.0%
CAM*	1	1.1%
Inicial no escolarizada	0	0.0%
Licenciatura y posgrado	0	0.0%
Formación para el trabajo	0	0.0%
Otro	0	0.0%

Fuente: Elaborado por el IIEG con base en registros del Sistema de Información y Gestión Educativa.
* Centros de Atención Múltiple.

La matrícula de alumnos registrados en el ciclo escolar 2017-2018 en el municipio de Unión De San Antonio fue de 4,801, de los cuales el 49.3% fueron hombres y el 50.7% mujeres.

La cantidad de docentes en el registro fue de 189 profesores y hubo un promedio de 25 alumnos por profesor. Ver tabla 19.

Tabla 19. Alumnos y docentes en Unión De San Antonio

Ciclo escolar 2017-2018					
Municipio	Alumnos			Docentes	Alumnos por Profesor
	Hombres	Mujeres	Total		
Unión De San Antonio			Total	Total	Total
	2,366	2,435	4,801	189	25

Fuente: Elaborado por el IIEG con base en registros del Sistema de Información y Gestión Educativa.

Desarrollo institucional

El Índice de Desarrollo Municipal (IDM) mide el progreso de un municipio en cuatro dimensiones del desarrollo: social, económica, ambiental e institucional, con la finalidad de presentar una evaluación integral de la situación de cada uno de éstos. El IDM parte de tres premisas vinculadas con el concepto de desarrollo humano, según el cual, el principal objetivo es beneficiar a las personas; las actividades de los gobiernos afectan el nivel de desarrollo de sus comunidades y que el desarrollo sostenible posibilita el bienestar de los individuos a largo plazo (ver detalles en https://iieg.gob.mx/ns/wp-content/uploads/2020/08/Metodologia_IDM.pdf).

En los tres apartados anteriores ya se ha hecho referencia al desarrollo social, económico y del medio ambiente; finalmente en esta sección se aborda el componente institucional (Índice de Desarrollo Municipal Institucional; IDM-I), que mide el desempeño de las instituciones gubernamentales de un municipio a través de cinco rubros que contemplan el esfuerzo tributario, la transparencia, la participación electoral, el número de empleados municipales per cápita y la seguridad.

En la construcción del IDM se decidió incluir cinco variables para medir el desarrollo institucional de los municipios de Jalisco, tal y como se muestra en las dos tablas siguientes, por medio del porcentaje de participación ciudadana en elecciones; la evaluación del cumplimiento de la publicación de información fundamental y de la obligación de la atención a las solicitudes de información; la tasa de empleados municipales por cada mil habitantes; el porcentaje de ingresos propios por municipio y el número de delitos del fuero común por cada mil habitantes.

Tabla 20. Desarrollo institucional de los municipios en el contexto estatal con base en cinco indicadores

Unión de San Antonio, Región Altos Norte (Parte I)							
Clave	Municipio	Porcentaje de participación ciudadana en elecciones 2018		Evaluación del cumplimiento de la publicación de información fundamental 2016		Empleados municipales por cada 1,000 habitantes 2018	
		Valor municipal	Lugar estatal	Valor municipal	Lugar estatal	Valor municipal	Lugar estatal
035	Encarnación de Díaz	58.68	95	12.50	46	10.67	33
053	Lagos de Moreno	58.67	96	43.75	12	8.41	19
064	Ojuelos de Jalisco	65.85	54	0.00	96	11.23	38
072	San Diego de Alejandría	69.03	32	12.50	46	13.39	54
073	San Juan de los Lagos	57.63	100	18.75	35	8.69	20
091	Teocaltiche	52.64	121	25.00	26	15.41	67
109	Unión de San Antonio	68.99	33	0.00	96	18.05	84
116	Villa Hidalgo	57.76	99	12.50	46	17.25	79

FUENTE: Elaborado por el IIEG con base en el padrón electoral del INE, Cómputos Distritales 2018 de las Elecciones Federales del INE, la Estadística de Finanzas Públicas Estatales y Municipales (EFIPEM) 2018, Base de Delitos del Fuero Común del Secretariado Ejecutivo del Sistema Nacional de Seguridad Pública, Encuesta Intercensal 2015 del INEGI, Censo Nacional de Gobiernos Municipales y Delegacionales (CNGMD) 2019 y las evaluaciones del ITEI de 2016 (ver detalles y notas en IDM https://iieg.gob.mx/ns/wp-content/uploads/2020/08/Metodologia_IDM.pdf).

En el caso de Unión de San Antonio, en 2018 registró una participación electoral del 68.99%, que lo coloca en el lugar 33 de los 125 municipios. Lo que significa que tiene una alta participación electoral en comparación con otras municipalidades del estado. Por otra parte, en 2016 con una calificación de 0% en materia de cumplimiento en las obligaciones de transparencia, el municipio se colocó en el lugar 96, lo que muestra el grado de compromiso de una administración en publicar y mantener actualizada la información, en particular, la correspondiente a los rubros financieros y regulatorios; así como la mejora en su accesibilidad y un adecuado manejo y protección de la información confidencial. Esto en el marco del cumplimiento del derecho de acceso a la información pública.

En lo que respecta a los empleados que laboran en las administraciones públicas, es importante destacar que en 2018 Unión de San Antonio tenía una tasa de 18.05 empleados municipales por cada mil habitantes, por lo que ocupó el sitio 84 a nivel estatal en este rubro. Esto en el sentido de que entre menor sea el valor de este indicador mejor, porque implica una lógica de austeridad donde con menos empleados municipales se logra prestar los servicios municipales a la población.

Asimismo, en el ámbito de las finanzas municipales, para 2017 el 76.24% de los ingresos de Unión de San Antonio se consideran propios; esto significa que fueron generados mediante sus propias estrategias de recaudación, lo que posiciona al municipio en el lugar 1 en el ordenamiento de este indicador respecto a los demás municipios del estado. Mientras que en la cuestión de seguridad, en 2019 el municipio registró una tasa de 4.52 delitos por cada cien mil habitantes, que se traduce en el lugar 34 en el contexto estatal, siendo el lugar uno, el municipio más seguro en función de esta tasa.

Considerando los cinco indicadores, Unión de San Antonio obtiene un desarrollo institucional muy alto con un IDM-I de 57.85, que lo coloca en el sitio 5 del ordenamiento estatal. Donde el primer lugar lo tiene Poncitlán y el último, San Martín de Bolaños.

Tabla 21. Desarrollo institucional de los municipios en el contexto estatal con base en cinco indicadores

Unión de San Antonio, Región Altos Norte (Parte II)								
Clave	Municipio	Porcentaje de ingresos propios		Delitos del fuero común por cada 100,000 habitantes 2019		IDM-Institucional		
		Valor municipal	Lugar estatal	Valor municipal	Lugar estatal	Índice	Grado	Lugar estatal
035	Encarnación de Díaz	53.02	38	5.83	48	48.79	Medio	68
053	Lagos de Moreno	55.19	31	13.71	113	50.01	Medio	49
064	Ojuelos de Jalisco	55.57	28	7.02	67	47.84	Bajo	77
072	San Diego de Alejandría	40.93	93	4.20	30	48.78	Medio	69
073	San Juan de los Lagos	53.92	37	7.06	68	48.90	Medio	65
091	Teocaltiche	49.77	59	3.93	27	51.31	Alto	35
109	Unión de San Antonio	76.24^a	1	4.52	34	57.85	Muy Alto	5
116	Villa Hidalgo	45.37	75	2.83	13	49.57	Medio	58

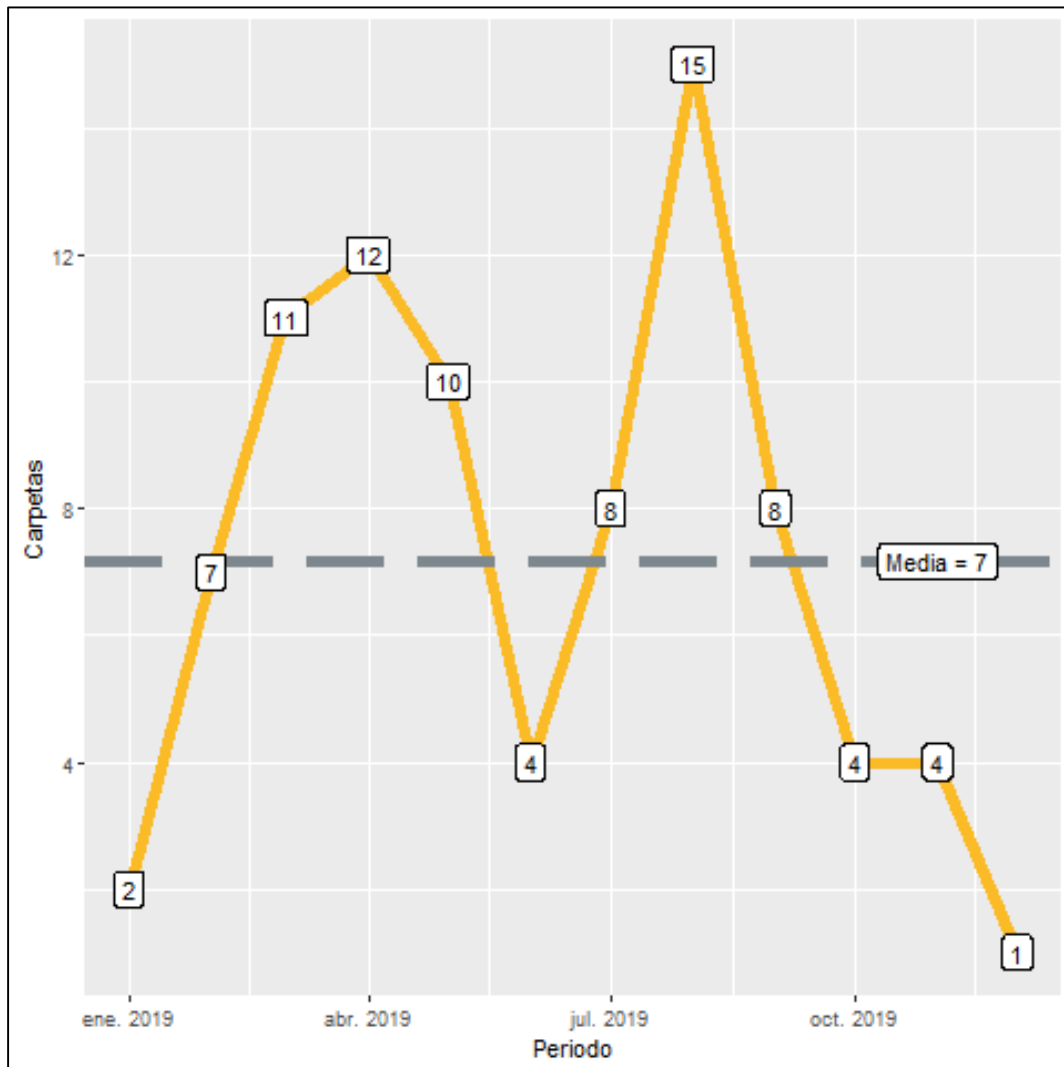
FUENTE: Elaborado por el IIEG con base en el padrón electoral del INE, Cómputos Distritales 2018 de las Elecciones Federales del INE, la Estadística de Finanzas Públicas Estatales y Municipales (EFIPEM) 2018, Base de Delitos del Fuero Común del Secretariado Ejecutivo del Sistema Nacional de Seguridad Pública, Encuesta Intercensal 2015 del INEGI, Censo Nacional de Gobiernos Municipales y Delegacionales (CNGMD) 2019 y las evaluaciones del ITEI de 2016(ver detalles y notas en IDM 2012 https://iieg.gob.mx/ns/wp-content/uploads/2020/08/Metodologia_IDM.pdf).

^a Datos corresponden al 2017.

Incidencia delictiva

Durante el 2019, se abrieron un total de 86 carpetas de investigación, de las cuales 46 se abrieron en el primer semestre, mientras que en los siguientes seis meses fueron 40. Agosto es el mes con más casos con 15 indagaciones. Diciembre es el mes con la menor cantidad de carpetas abiertas con 1. El promedio de carpetas abiertas por mes en el municipio es de 7.

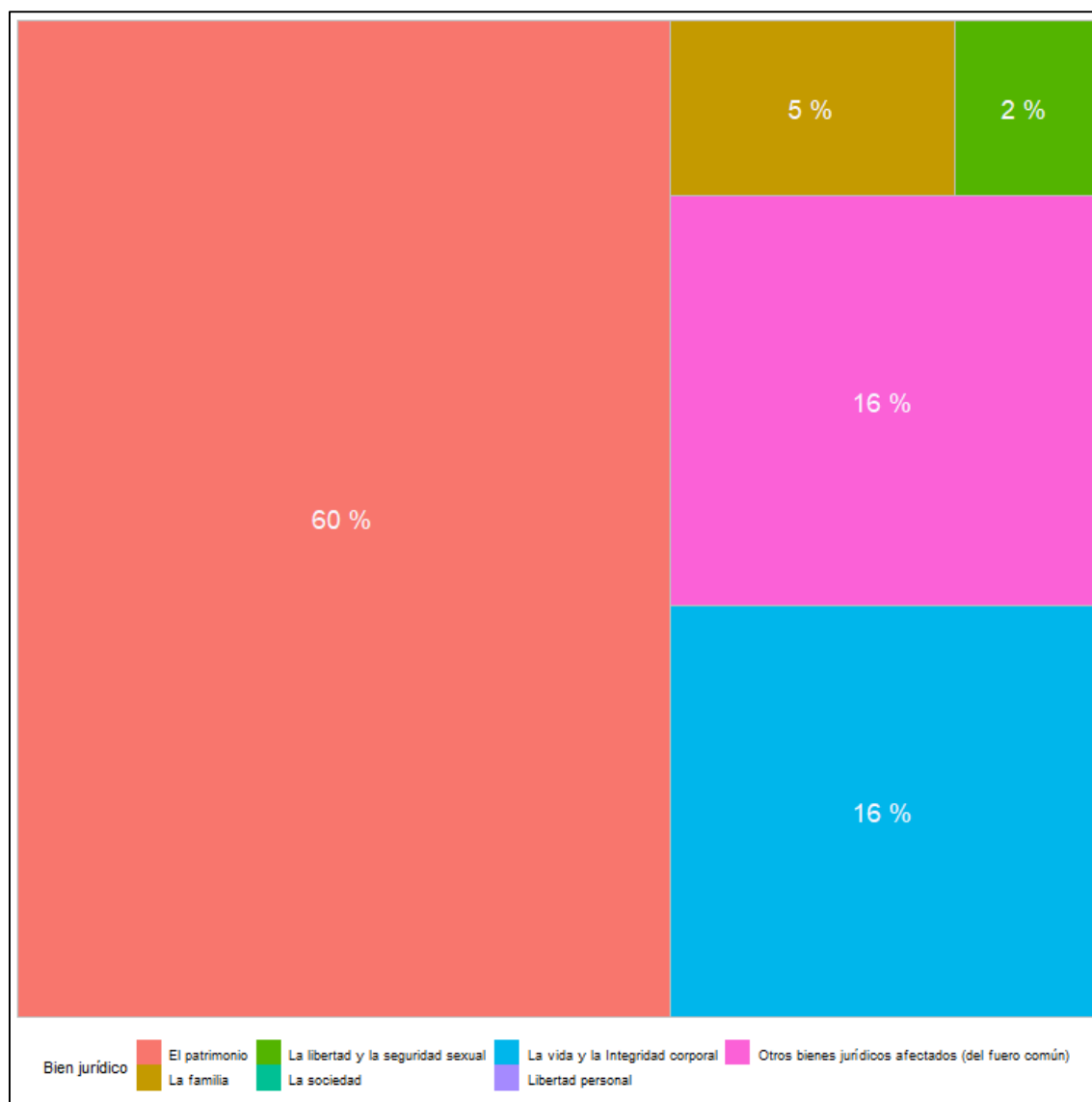
Figura 9. Cantidad de carpetas de investigación por mes, Unión de San Antonio 2019



Fuente: Elaborado por el IIEG con datos del Secretariado Ejecutivo del Sistema Nacional de Seguridad Pública

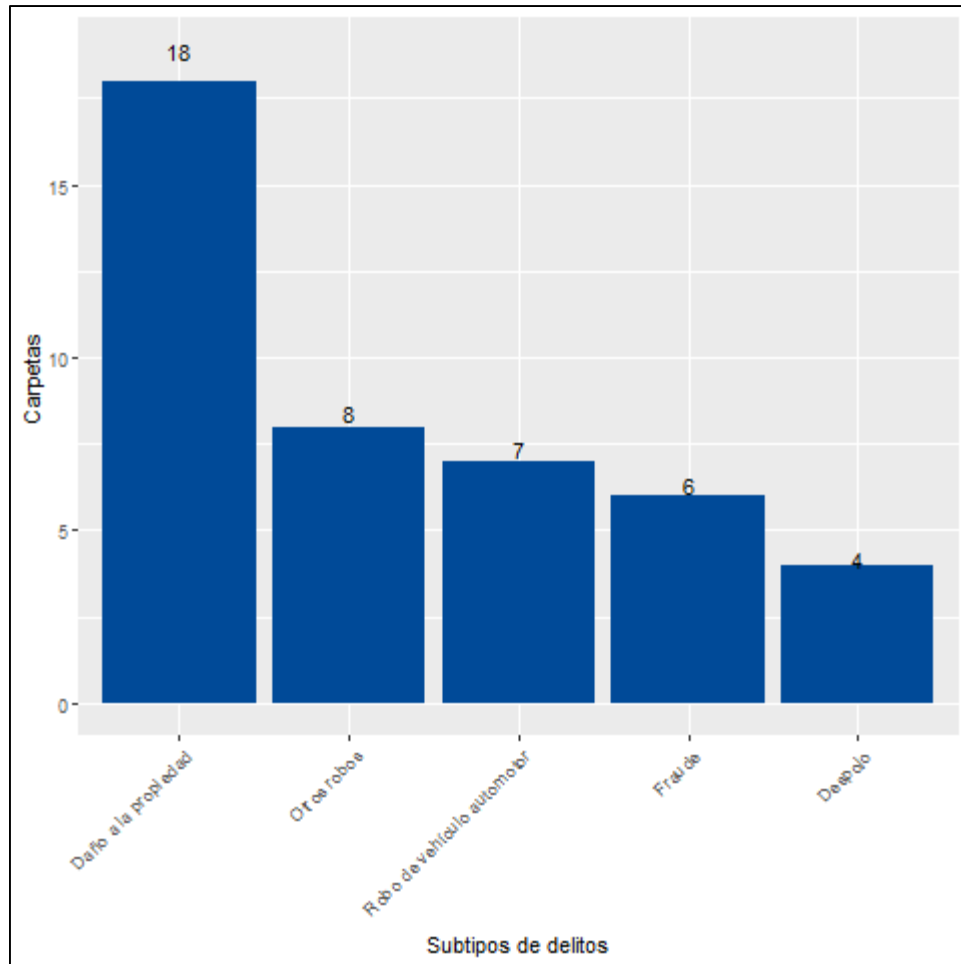
En Unión de San Antonio durante el 2019, el 60% de los delitos afectaron al bien jurídico de el patrimonio seguido de la vida y la integridad corporal con 16% y el tercer bien jurídico con mayor afectación fue la familia con 5%. (Figura 10). Con relación al bien jurídico de el patrimonio que fue el más afectado en 2019 en el municipio, daño a la propiedad fue el subtipo de delito que abrió más carpetas con 18; en segundo puesto, otros robos con 8 seguido de robo de vehículo automotor con 7 casos. (Figura 11).

Figura 10. Distribución porcentual de los bienes jurídicos afectados, Unión de San Antonio 2019



Fuente: Elaborado por el IIEG con datos del Secretariado Ejecutivo del Sistema Nacional de Seguridad Pública

Figura 11. Cantidad de carpetas por los 5 subtipos de delitos que afectaron más a el patrimonio, Unión de San Antonio 2019



Fuente: Elaborado por el IIEG con datos del Secretariado Ejecutivo del Sistema Nacional de Seguridad Pública

Directorio municipal



Presidente Municipal Unión de San Antonio
Julio Cesar Hurtado Luna

Domicilio

Iturbide No. 1 Zona Centro C.P. 47570,
Unión de San Antonio, Jalisco

Teléfono

(395) 725 0144 / 725 0007 (fax) / 725 0150

Síndico (a)

José Antonio Márquez López
Juan Pablo González Atilano

Regidores (as)

Ma. de Jesús Valderrama Juárez
Víctor Noé Lucio González
Porfiria Medina Romero
Ma. Del Refugio González Ulloa
Manuel Ramírez Rodríguez
Carlos Darwing Robles Tonche
Anabel Delgado Olivares
Ricardo González Muñoz
Erika Nataly Ruiz Verdín

Partido Político

Coalición por México al Frente:
Movimiento Ciudadano (MC)
Partido Acción Nacional (PAN)
Partido de la Revolución Democrática (PRD)



contacto@iieg.gob.mx
www.iieg.gob.mx

Calzada de los Pirules 71 Col. Cd. Granja
C.P. 45010, Zapopan, Jalisco, Méx.
Teléfono: (33) 3777-1770



IIEG
Instituto de Información
Estadística y Geográfica
de Jalisco

