



IIEG

Instituto de Información
Estadística y Geográfica
de Jalisco



TOTOTLÁN

DIAGNÓSTICO DEL MUNICIPIO

DICIEMBRE 2019



Jalisco
GOBIERNO DEL ESTADO



TOTOTLÁN

DIAGNÓSTICO DEL MUNICIPIO

Diciembre 2019

HISTORIA	3
Toponimia	
Contexto histórico	
GEOGRAFÍA	6
Mapa base	
Medio físico e infraestructura	
DEMOGRAFÍA Y SOCIEDAD	10
Aspectos demográficos	
Intensidad migratoria	
Pobreza multidimensional	
Marginación	
Índices sociodemográficos	
ECONOMÍA	21
Número de empresas	
Valor agregado censal bruto	
Empleo	
Agricultura y ganadería	
MEDIO AMBIENTE	27
Subíndice municipal de medio ambiente	
GOBIERNO Y SEGURIDAD	29
Instituciones educativas	
Desarrollo institucional	
Incidencia delictiva	
Directorio municipal	

Consulta el documento en línea
[Cuadernillos Municipales](#)



IIEG
Instituto de Información
Estadística y Geográfica
de Jalisco

HISTORIA

TOTOLÁN
DIAGNÓSTICO DEL MUNICIPIO
DICIEMBRE 2019



Jalisco
GOBIERNO DEL ESTADO

Toponimia

Tototlán es el resultado de la unión de los vocablos náhuatl "*tótotl*" (pájaro) y "*tlan*" (entre); por lo tanto, significa: "Junto a los Pájaros".

Figura 1. Tototlán, Jalisco.
Localización geográfica.



FUENTE: IIEG, Instituto de Información Estadística y Geográfica del Estado de Jalisco, "Mapa General del Estado de Jalisco, 2012"

Contexto histórico

Su fundación data del año 1210 siendo sus primeros pobladores los olmecas que perdieron sus tierras en manos del rey Xitecomotl, que era el rey del Coinan (Tototlán). El señorío de Coinan estaba limitado al sur por el reino tarasco y al norte por los cacicazgos autónomos de Acatic y Tepatitlán. Coinan tenía como señoríos tributarios a Atotonilco el Alto, Los Ays y Ocotlán.

Después de su conquista, los pueblos de Tototlán y Ocotlán les fueron cedidos los religiosos agustinos, quienes al ver la exuberante vegetación y la abundancia de agua en el Valle de Coinan, solicitaron permiso a la Real Audiencia de Nueva Galicia para fundar el pueblo de Tototlán.

El 26 de octubre de 1541, durante la Gran Rebelión, los indios se enfrascaron en duro combate contra los conquistadores.

Desde 1825 Tototlán perteneció al Tercer Cantón de La Barca, apareciendo desde esa fecha con categoría de pueblo con Ayuntamiento. Se desconoce el decreto por el cual se creó este municipio, pero ya en el del 9 de julio de 1875 se menciona como tal. Por decreto, el 27 de abril de 1888, se establecen sus límites.



IIEG
Instituto de Información
Estadística y Geográfica
de Jalisco

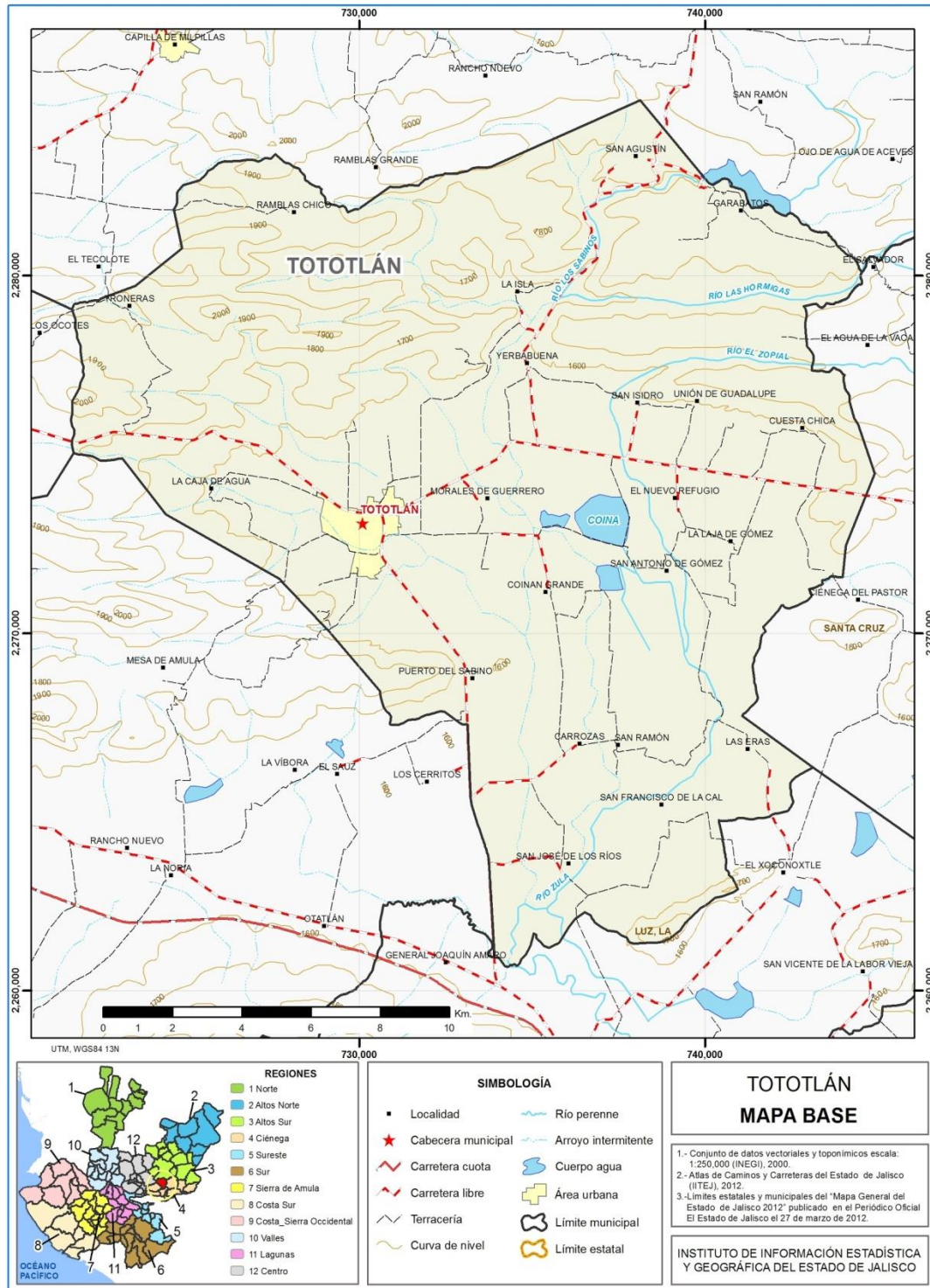
GEOGRAFÍA

TOTOLÁN
DIAGNÓSTICO DEL MUNICIPIO
DICIEMBRE 2019



Jalisco
GOBIERNO DEL ESTADO

Figura 2. Tototlán, Jalisco.
 Mapa base.



FUENTE: IIEG, Instituto de Información Estadística y Geográfica del Estado de Jalisco; 2015.

Geografía

Tabla 1 Medio físico		
Tototlán, Jalisco		
Medio físico	Descripción	
Superficie municipal (km ²)	329	El municipio de Tototlán tiene una superficie de 329Km ² . Por su superficie se ubica en la posición 81 con relación al resto de los municipios del estado.
Altura (msnm)	Mínima municipal	1,530
	Máxima municipal	2,070
	Cabecera municipal	1,540
Pendientes (%)	Planas (< 5°)	63.2
	Lomerío (5° - 15°)	24.3
	Montañosas (> 15°)	12.5
Clima (%)	Semicálido semihúmedo	99.7
	Templado subhúmedo	0.3
Temperatura (°C)	Máxima promedio	31.5
	Mínima promedio	7.2
	Media anual	19.4
Precipitación (mm)	Media anual	900
Geología (%)	Aluvial	45.1
	Basalto	38.1
	Brecha volcánica	10.3
	Arenisca	4.4
	Residual	2.0
Tipo de suelo (%)	Vertisol	51.6
	Feozem	33.5
	Litosol	7.8
	Luvisol	6.2
	Planosol	1.0
Cobertura de suelo (%)	Agricultura	74.1
	Asentamiento humano	0.8
	Bosque	0.0
	Cuerpo de agua	0.8
	Pastizal	5.6
	Selva	18.6

FUENTE: IIEG, Instituto de Información Estadística y Geográfica del Estado de Jalisco; con base en: Geología, Edafología, esc. 1:50,000 y Uso de Suelo y Vegetación SVI, esc. 1:250,000, INEGI. Clima, CONABIO. Tomo 1 Geografía y Medio Ambiente de la Enciclopedia Temática Digital de Jalisco. MDE y MDT del conjunto de datos vectoriales, esc. 1:50,000, INEGI. Mapa General del Estado de Jalisco 2012.

Tabla 2 Infraestructura

Tototlán, Jalisco

Infraestructura		Descripción	
Infraestructura (km)	Carreteras	68.0	El municipio se encuentra en el sexto lugar de la región Ciénega, registrando grado alto de conectividad en caminos y carreteras.
	Caminos	129.3	
Tipo de servicios	Cantidad	Comentarios	
Cementerio	1		
Escuelas	16		
Palacio o ayuntamiento	1		
Mercado	2	La información presentada en esta tabla corresponde a los servicios concentrados en localidades mayores a 2,500 habitantes.	
Plaza	2		
Centro Salud	6		
Tanque de agua	5		
Templo	4		

FUENTE: IIEG, Instituto de Información Estadística y Geográfica del Estado de Jalisco Atlas de Caminos y Carreteras del Estado de Jalisco 2012, Conectividad 2012. Mapa General del Estado de Jalisco 2012. Censo de Población y Vivienda 2000 y 2010, INEGI. Siete servicios básicos, CDTR-IIEG, 2009.



IIEG
Instituto de Información
Estadística y Geográfica
de Jalisco

DEMOGRAFÍA Y SOCIEDAD

TOTOLÁN
DIAGNÓSTICO DEL MUNICIPIO
DICIEMBRE 2019



Jalisco
GOBIERNO DEL ESTADO

Aspectos demográficos

El municipio de Tototlán pertenece a la región Ciénega, su población en el 2015 según la Encuesta Intercensal era de 23 mil 171 personas; 49.6 por ciento hombres y 50.4 por ciento mujeres, los habitantes del municipio representaban el 5.8 por ciento del total regional (Ver tabla 3). Comparando este monto poblacional con el del año 2010, se obtiene que la población municipal aumentó un 5.9 por ciento en cinco años.

Tabla 3 Población por sexo, porcentaje en el municipio							
Tototlán, Jalisco							
Clave	No.	Municipio/localidad	Población total 2010	Población 2015			
				Total	Porcentaje en el municipio	Hombres	Mujeres
105 TOTOTLÁN			21,871	23,171	100.00	11,495	11,676

FUENTE: IIEG, Instituto de Información Estadística y Geográfica del Estado de Jalisco con base en INEGI, Censo de Población y Vivienda 2010, Encuesta Intercensal 2015

Se estima que para el 2020 esta población aumentará a 24 mil 685 habitantes, donde 12 mil 194 serán hombres y 12 mil 491 mujeres, representando el 0.29 por ciento de la población total del estado.

El municipio en 2010 contaba con 99 localidades, de éstas, 13 eran de dos viviendas y 37 de una. La cabecera municipal de Tototlán es la localidad más poblada con 12 mil 516 personas, y representaba el 57.2 por ciento de la población, le sigue Nuevo Refugio de Afuera con el 4.6, San Isidro con el 3.7, Carrozas con el 3.3 y Ramblas Chico con el 2.9 por ciento del total municipal. (ver tabla 4)

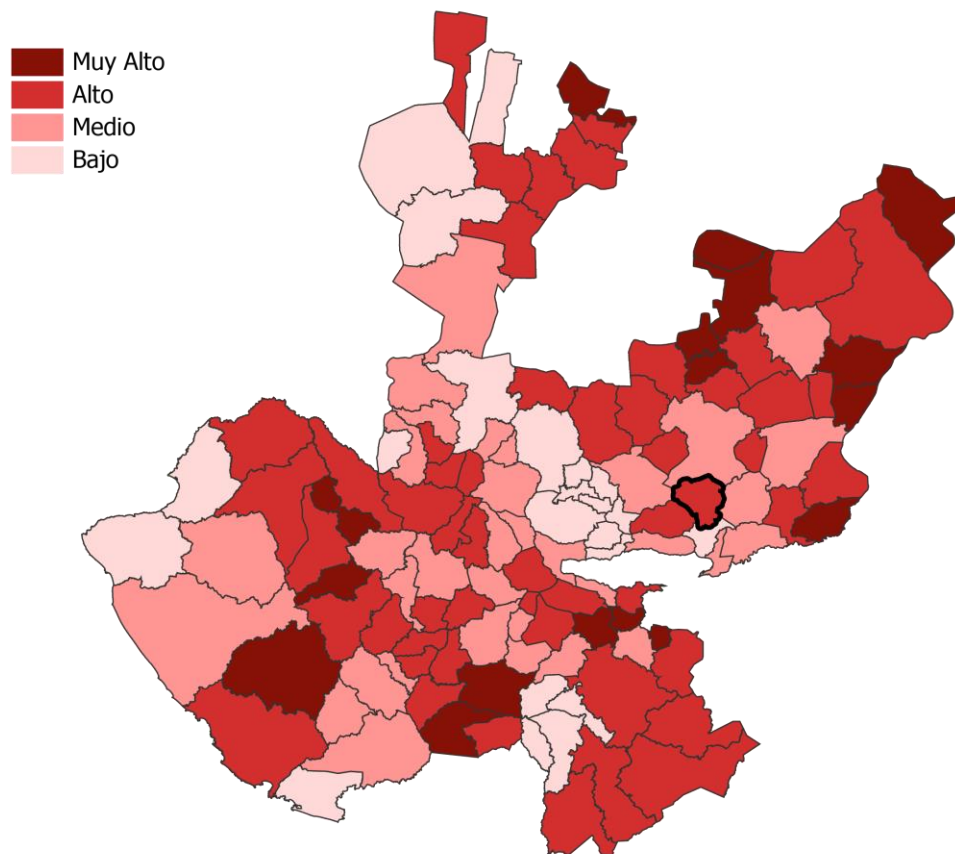
Tabla 4 Población por sexo, porcentaje en el municipio							
Tototlán, Jalisco							
Clave	No.	Municipio/localidad	Población total 2000	Población 2010			
				Total	Porcentaje en el municipio	Hombres	Mujeres
105 TOTOTLÁN			20,034	21,871	100.00	10,668	11,203
0001	1	TOTOTLÁN	10,467	12,516	57.2	6,071	6,445
0035	2	NUEVO REFUGIO DE AFUERA (NUEVO REFUGIO)	1,026	1,003	4.6	479	524
0044	3	SAN ISIDRO	837	815	3.7	400	415
0005	4	CARROZAS	767	719	3.3	363	356
0034	5	RAMBLAS CHICO	574	634	2.9	293	341

FUENTE: IIEG, Instituto de Información Estadística y Geográfica del Estado de Jalisco con base en INEGI, censos y conteos nacionales, 2000-2010.

Intensidad migratoria

El estado de Jalisco tiene una añeja tradición migratoria a Estados Unidos que se remonta hacia los finales del siglo XIX. Se estima que 1.4 millones de personas nacidas en Jalisco habitan en Estados Unidos y que alrededor de 2.6 millones de personas nacidas en aquel país son hijos de padres jaliscienses. De acuerdo al índice de intensidad migratoria calculado por Consejo Nacional de Población (CONAPO) con datos del censo de población de 2010 del INEGI, Jalisco tiene un grado alto de intensidad migratoria, y tiene el lugar decimotercero entre las entidades federativas del país con mayor intensidad migratoria.

Figura 3. Grado de Intensidad migratoria a Estados Unidos.
Jalisco, 2010



FUENTE: IIEG, Instituto de Información Estadística y Geográfica del Estado de Jalisco con base en estimaciones del CONAPO, 2010

Los indicadores de este índice señalan que particularmente en Tototlán, en el 12.86 por ciento de las viviendas del municipio se recibieron remesas en 2010, en un 5.82 por ciento se reportaron emigrantes del quinquenio anterior (2005-2010), en el 3.2 por ciento se registraron migrantes circulares del quinquenio anterior, así mismo el 4.88 por ciento de las viviendas contaban con migrantes de retorno del quinquenio anterior (Ver tabla 5).

Tabla 5 Índice y grado de intensidad migratoria e indicadores socioeconómicos

Tototlán, 2010	
Índice y grado de intensidad migratoria e indicadores socioeconómicos	Valores
Índice de intensidad migratoria	0.9891588
Grado de intensidad migratoria	Alto
Total de viviendas	5293
% Viviendas que reciben remesas	12.86
% Viviendas con emigrantes en Estados Unidos del quinquenio anterior	5.82
% Viviendas con migrantes circulares del quinquenio anterior	3.20
% Viviendas con migrantes de retorno del quinquenio anterior	4.88
Lugar que ocupa en el contexto estatal	53
Lugar que ocupa en el contexto nacional	402

FUENTE: IIEG, Instituto de Información Estadística y Geográfica del Estado de Jalisco con base en estimaciones del CONAPO con base en el INEGI, muestra del diez por ciento del Censo de Población y Vivienda 2010.

Cabe señalar que en el cálculo previo del índice de intensidad migratoria, que fue en el año 2000, la unidad de observación eran los hogares y Tototlán ocupaba el lugar 38 con grado alto, donde los hogares que recibieron remesas fue el 20.6 por ciento, hogares con emigrantes en Estados Unidos del quinquenio anterior 13.68 por ciento, el 3.88 por ciento de los hogares tenían migrantes circulares del quinquenio anterior y 3.32 por ciento migrantes de retorno (Ver tabla 6).

Tabla 6 Índice y grado de intensidad migratoria e indicadores socioeconómicos

Tototlán, 2000	
Índice y grado de intensidad migratoria e indicadores socioeconómicos	Valores
Índice de intensidad migratoria	1.5591478
Grado de intensidad migratoria	Alto
Total de hogares	4635
% Hogares que reciben remesas	20.60
% Hogares con emigrantes en Estados Unidos del quinquenio anterior	13.68
% Hogares con migrantes circulares del quinquenio anterior	3.88
% Hogares con migrantes de retorno del quinquenio anterior	3.32
Lugar que ocupa en el contexto estatal	38

Fuente: Consejo Nacional de Población. Colección: Índices Sociodemográficos. Diciembre de 2001.

Pobreza multidimensional

La pobreza, está asociada a condiciones de vida que vulneran la dignidad de las personas, limitan sus derechos y libertades fundamentales, impiden la satisfacción de sus necesidades básicas e imposibilitan su plena integración social. De acuerdo con esta concepción, una persona se considera en situación de pobreza multidimensional cuando sus ingresos son insuficientes para adquirir los bienes y los servicios que requiere para satisfacer sus necesidades y presenta carencia en al menos uno de los siguientes seis indicadores: rezago educativo, acceso a los servicios de salud, acceso a la seguridad social calidad y espacios de la vivienda servicios básicos en la vivienda.

La nueva metodología para medir el fenómeno de la pobreza fue desarrollada por el CONEVAL y permite profundizar en el estudio de la pobreza, ya que además de medir los ingresos, como tradicionalmente se realizaba, se analizan las carencias sociales desde una óptica de los derechos sociales.

Estos componentes permitirán dar un seguimiento puntual de las carencias sociales y al bienestar económico de la población, además de proporcionar elementos para el diagnóstico y seguimiento de la situación de la pobreza en nuestro país, desde un enfoque novedoso y consistente con las disposiciones legales aplicables y que retoma los desarrollos académicos recientes en materia de medición de la pobreza.

En términos generales de acuerdo a su ingreso y a su índice de privación social se proponen la siguiente clasificación:

Pobres multidimensionales.- Población con ingreso inferior al valor de la línea de bienestar y que padece al menos una carencia social.

Vulnerables por carencias sociales.- Población que presenta una o más carencias sociales, pero cuyo ingreso es superior a la línea de bienestar.

Vulnerables por ingresos.- Población que no presenta carencias sociales y cuyo ingreso es inferior o igual a la línea de bienestar.

No pobre multidimensional y no vulnerable.- Población cuyo ingreso es superior a la línea de bienestar y que no tiene carencia social alguna.

Tabla 7 Pobreza Multidimensional

Tototlán, 2010-2015						
Indicadores de incidencia	Porcentaje		Personas		Carencias promedio	
	2010	2015	2010	2015	2010	2015
Pobreza multidimensional						
Población en situación de pobreza multidimensional	53.5	40.9	13,043	8,455	2.3	1.8
Población en situación de pobreza multidimensional moderada	44.1	37.8	10,750	7,816	2.1	1.7
Población en situación de pobreza multidimensional extrema	9.4	3.1	2,293	639	3.4	3.3
Población vulnerable por carencias sociales	37.5	41.5	9,143	8,586	2.2	1.8
Población vulnerable por ingresos	2.7	5.7	651	1,178		
Población no pobre multidimensional y no vulnerable	6.4	11.9	1,556	2,458		
Privación social						
Población con al menos una carencia social	91.0	82.4	22,187	17,041	2.3	1.8
Población con al menos tres carencias sociales	34.9	16.0	8,511	3,301	3.3	3.3
Indicadores de carencias sociales						
Rezago educativo	30.8	30.5	7,512	6,309	2.8	2.3
Acceso a los servicios de salud	38.5	15.5	9,386	3,209	2.9	2.5
Acceso a la seguridad social	73.4	69.9	17,915	14,454	2.5	1.9
Calidad y espacios de la vivienda	4.3	6.5	1,056	1,336	3.6	2.8
Acceso a los servicios básicos en la vivienda	47.7	16.0	11,626	3,309	2.6	2.6
Acceso a la alimentación	13.3	9.9	3,252	2,055	2.9	2.7
Bienestar						
Población con un ingreso inferior a la línea de bienestar mínimo	22.8	14.2	5,572	2,930	2.3	1.7
Población con un ingreso inferior a la línea de bienestar	56.1	46.6	13,694	9,632	2.2	1.6

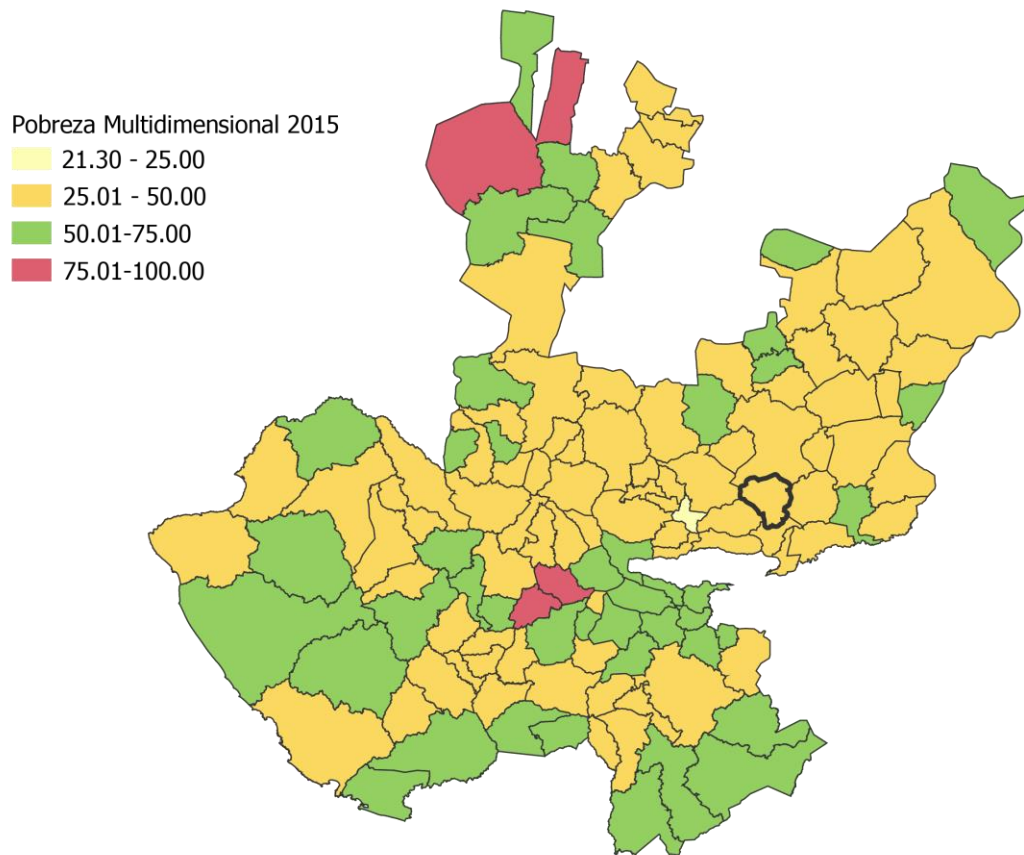
Fuente: Elaborado por el IIEG con base en estimaciones del CONEVAL con base en el MCS-ENIGH 2010, la muestra del Censo de Población y Vivienda 2010, el Modelo Estadístico 2015 para la continuidad del MCS-ENIGH y la Encuesta Intercensal 2015.

En la tabla 7 se muestra los datos actualizados a 2015 del porcentaje y número de personas en situación de pobreza, vulnerable por carencias sociales, vulnerable por ingresos y; no pobre y no vulnerable en Tototlán el 40.9 por ciento de la población se encuentra en situación de pobreza, es decir 8 mil 455 personas comparten esta situación en el municipio, así mismo el 41.5 por ciento (8,586 personas) de la población es vulnerable por carencias sociales; el 5.7 por ciento es vulnerable por ingresos y 11.9 por ciento es no pobre y no vulnerable.

Es importante agregar que en 2010 el 9.6 por ciento de Tototlán presentó pobreza extrema para el 2015 disminuyó a 3.1 por ciento, es decir 639 personas (2015); por otro lado en 2010 un 43.6 por ciento de la población estaba en pobreza moderada (11,252 personas) y para 2015 disminuyó su porcentaje a 37.8 por ciento, en datos absolutos disminuyó a 7,816 habitantes.

De los indicadores de carencias sociales en 2015, destaca que el acceso a la seguridad social es la más alta con un 69.9 por ciento, que en términos relativos se trata de 14 mil 454 habitantes. El que menos porcentaje acumula es el de calidad y espacios de la vivienda, con el 6.5 por ciento.

Figura 4. Porcentaje de población con pobreza multidimensional por municipio.
 Jalisco, 2015



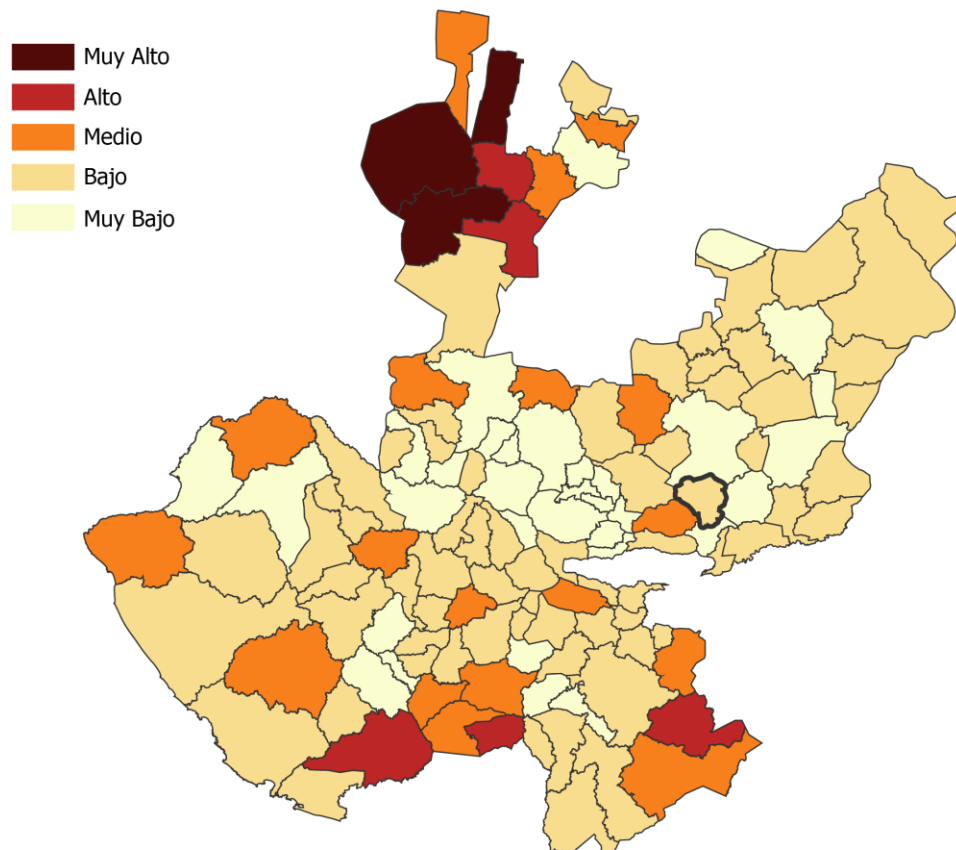
FUENTE: IIEG, con base en estimaciones del CONEVAL con base en el Modelo Estadístico 2015 para la continuidad del MCS-ENIGH y la Encuesta Intercensal 2015.

Marginación

La construcción del índice para las entidades federativas, regiones y municipios considera cuatro dimensiones estructurales de la marginación: falta de acceso a la educación (población analfabeta de 15 años o más y población sin primaria completa de 15 años o más), residencia en viviendas inadecuadas (sin disponibilidad de agua entubada, sin drenaje ni servicio sanitario exclusivo, con piso de tierra, sin disponibilidad de energía eléctrica y con algún nivel de hacinamiento), percepción de ingresos monetarios insuficientes (ingresos hasta 2 salarios mínimos) y residir en localidades pequeñas con menos de 5 mil habitantes.

En la tabla 8 se presentan los indicadores que componen el índice de marginación para el 2015 del municipio. En donde se ve que Tototlán cuenta con un grado de marginación Bajo, y que la mayoría de sus carencias son similares a las del promedio estatal; destaca que la población de 15 años o más sin primaria completa asciende al 27.2 por ciento, y que el 31.4 por ciento de la población no gana ni dos salarios mínimos.

Figura 5. Índice de marginación por municipio.
Jalisco, 2015



FUENTE: IIEG, Instituto de Información Estadística y Geográfica del Estado de Jalisco con base en estimaciones del CONAPO, 2015

A nivel localidad, se tiene que la mayoría de las principales localidades del municipio tienen grado de marginación Bajo o Medio, a excepción de Ramblas Chico que tiene grado de marginación Alto y en donde se nota que tiene uno de los más altos porcentajes de población analfabeta (15.8 %) y sin primaria completa (40.5%) (Ver tabla 8).

Tabla 8 Grado de marginación e indicadores sociodemográficos							
Tototlán, 2010							
Municipio / Localidad		Grado	% Población de 15 años o más analfabeta	% Población de 15 años o más sin primaria completa	% Población en localidades con menos de 5000 habitantes	% Población ocupada con ingreso de hasta 2 salarios mínimos	% Viviendas particulares habitadas que no disponen de refrigerador
Clave	Nombre						
14	Jalisco	Bajo	3.6	14.9	17.5	29.4	
105	Tototlán	Bajo	6.8	27.2	42.8	31.4	
0001	Tototlán	Bajo	7.1	27.8			7.8
0035	Nuevo Refugio de Afuera (Nuevo Refugio)	Medio	7.2	35.5			4.6
0044	San Isidro	Bajo	8.3	32.9			3.2
0005	Carrozas	Medio	11.5	45.9			2.6
0034	Ramblas Chico	Alto	15.8	40.5			12.7

* Para el cálculo de los índices estatales, municipales y regionales, estos indicadores corresponden a los porcentajes de ocupantes en viviendas.

FUENTE: IIEG, Instituto de Información Estadística y Geográfica del Estado de Jalisco, con base en CONAPO, Índices de marginación por entidad federativa, municipal y a nivel localidad, 2010

Nota: El dato del Estado y del Municipio es 2015

Respecto a las carencias en la vivienda, destaca Nuevo Refugio de Afuera con el más alto porcentaje en el indicador de viviendas sin agua entubada mostrando el 66.2 por ciento; el mayor porcentaje de viviendas sin excusado lo tiene Ramblas Chico con 24.2 por ciento y con el problema de no tener energía eléctrica con el 13 por ciento; en el indicador de viviendas con piso de tierra, 5.1 por ciento de viviendas en esta localidad tienen esta carencia; en lo que se refiere a equipamiento en la vivienda, en Ramblas Chico el 12.7 no tienen refrigerador además de la cabecera municipal donde el 7.8 por ciento no cuentan con este bien (Ver tabla 9).

Tabla 9 Grado de marginación e indicadores sociodemográficos

Tototlán, 2010							
Municipio / Localidad		Grado	% Viviendas particulares habitadas sin excusado*	% Viviendas particulares habitadas sin energía eléctrica*	% Viviendas particulares habitadas sin disponibilidad de agua entubada*	**Promedio de ocupantes por cuarto en viviendas particulares habitadas	% Viviendas particulares habitadas con piso de tierra
Clave	Nombre						
14	Jalisco	Bajo	0.86	0.3	1.8	22.1	1.6
105	Tototlán	Bajo	1.0	0.1	2.9	29.6	1.0
0001	Tototlán	Bajo	0.7	0.3	4.4	1.1	2.9
0035	Nuevo Refugio de Afuera (Nuevo Refugio)	Medio	1.5	0.0	66.2	0.9	0.0
0044	San Isidro	Bajo	2.3	0.9	3.7	0.9	0.0
0005	Carrozas	Medio	5.8	0.0	1.1	1.1	1.1
0034	Ramblas Chico	Alto	24.2	1.3	8.3	1.2	5.1

* Para el cálculo de los índices estatales, municipales y regionales, estos indicadores corresponden a los porcentajes de ocupantes en viviendas.

** Para el dato estatal y municipal se considera el porcentaje de viviendas con algún nivel de hacinamiento

FUENTE: IIEG, Instituto de Información Estadística y Geográfica del Estado de Jalisco, con base en CONAPO, Índices de marginación por entidad federativa, municipal y a nivel localidad, 2010

Nota: El dato del Estado y del Municipio es 2015

Índices sociodemográficos

A manera de recapitulación, el municipio de Tototlán en 2015 ocupaba a nivel estatal el lugar 75 en el índice de marginación con un grado bajo, en pobreza multidimensional se localiza en el lugar 89, con el 37.8 por ciento de su población en pobreza moderada y 3.1 por ciento en pobreza extrema; y en cuanto al índice de intensidad migratoria el municipio tiene un grado alto y ocupa el 53 lugar entre todos los municipios del estado (Ver tabla 10).

Tabla 10 Población, grado de Marginación e Intensidad Migratoria y Pobreza Multidimensional									
Jalisco, 2015									
Clave	Municipio	Población	Marginación		Pobreza Multidimensional			Intensidad Migratoria 2010	
			Grado	Lugar	Moderada	Extrema	Lugar	Grado	Lugar
14	Jalisco	7,844,830	Bajo	27	30.0	1.8	5	Alto	13
013	Atotonilco el Alto	60,480	Muy bajo	100	38.4	2.7	88	Medio	99
016	Ayotlán	37,963	Bajo	46	48.8	7.5	28	Alto	36
033	Degollado	21,479	Bajo	57	40.0	6.3	65	Muy alto	2
047	Jamay	24,753	Bajo	81	45.5	3.7	51	Medio	77
018	La Barca	65,055	Bajo	92	40.3	3.7	79	Medio	93
063	Ocotlán	99,461	Muy bajo	115	31.5	3.5	109	Bajo	113
066	Poncitlán	51,944	Bajo	43	36.3	11.5	59	Medio	85
105	Tototlán	23,171	Bajo	75	37.8	3.1	89	Alto	53
123	Zapotlán del Rey	17,893	Medio	24	38.9	5.3	74	Alto	62

FUENTE: IIEG, Instituto de Información Estadística y Geográfica del Estado de Jalisco con base en estimaciones del CONEVAL y CONAPO.

*El dato de Jalisco en Pobreza Multidimensional corresponde a 2016.



IIEG
Instituto de Información
Estadística y Geográfica
de Jalisco

ECONOMÍA

TOTOLÁN
DIAGNÓSTICO DEL MUNICIPIO
DICIEMBRE 2019

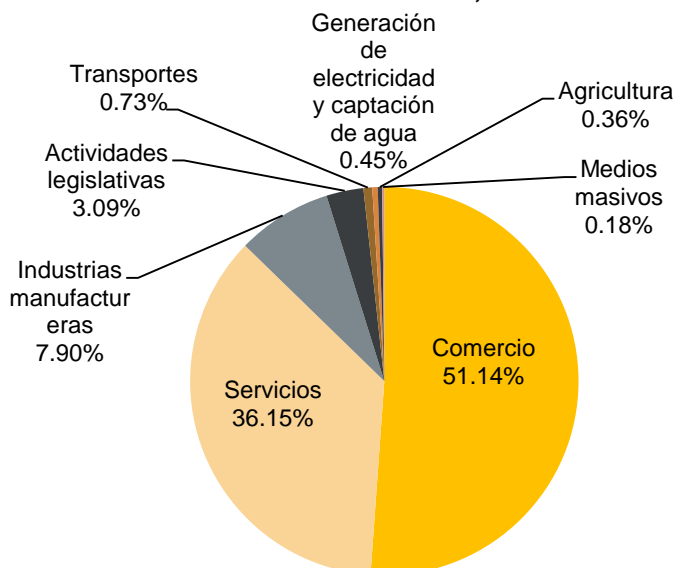


Jalisco
GOBIERNO DEL ESTADO

Número de empresas

Conforme a la información del Directorio Estadístico Nacional de Unidades Económicas (DENUE) de INEGI, el municipio de Tototlán cuenta con 1,101 unidades económicas al mes de noviembre de 2019 y su distribución por sectores revela un predominio de unidades económicas dedicadas al comercio, siendo estas el 51.14% del total de las empresas en el municipio. Ocupa la posición 50 del total de empresas establecidas en el estado y el lugar número 7 en el ranking regional.

Figura 6. Distribución de las unidades económicas Tototlán, 2019/Noviembre



Posición en el ranking		
Municipio	Estatad	Regional
Tototlán	50	7

Tabla 11 Composición de las Empresas

Tototlán, noviembre 2019. (Unidades económicas).

Sector	Total de Unidades Económicas	0 a 5 personas	6 a 10 personas	11 a 30 personas	31 a 50 personas	51 a 100 personas	101 a 250 personas	Más de 250 personas
Comercio	563	544	13	6				
Servicios	398	356	24	17	1			
Industrias manufactureras	87	72	10	1	3			1
Actividades legislativas	34	25	6	2	1			
Transportes	8	5	2	1				
Generación de electricidad y captación de agua	5	3		1	1			
Agricultura	4	1		2	1			
Medios masivos	2	2						
Total general	1,101	1,008	55	30	7			1

FUENTE: IIEG, Instituto de Información Estadística y Geográfica del Estado de Jalisco; con información de INEGI, DENUE.

Valor agregado censal bruto

El valor agregado censal bruto se define como: “*el valor de la producción que se añade durante el proceso de trabajo por la actividad creadora y de transformación del personal ocupado, el capital y la organización (factores de la producción), ejercida sobre los materiales que se consumen en la realización de la actividad económica.*” En resumen, esta variable se refiere al valor de la producción que añade la actividad económica en su proceso productivo.

Los censos económicos 2014, registraron que en el municipio de Tototlán, los tres subsectores más importantes en la generación de valor agregado censal bruto fueron el *Comercio al por mayor de materias primas agropecuarias y forestales, para la industria, y materiales de desecho, la Industria alimentaria y el Comercio al por menor de abarrotes, alimentos, bebidas, hielo y tabaco*, que generaron en conjunto el 55% del total del valor agregado censal bruto registrado en 2014 en el municipio.

El subsector de *Comercio al por mayor de materias primas agropecuarias y forestales, para la industria, y materiales de desecho*, que concentró el 22% del valor agregado censal bruto en 2014, registró el mayor crecimiento real pasando de 12 millones 902 mil pesos en 2009 a 50 millones 125 mil pesos en 2014, representado un incremento de 288% durante el periodo.

Tabla 12 Subsectores con mayor valor agregado censal bruto (VACB)

Tototlán, 2009 y 2014. (Miles de pesos a precios de 2013).

Subsector	2009	2014	% Part 2014	Var % 2009- 2014
434 Comercio al por mayor de materias primas agropecuarias y forestales, para la industria, y materiales de desecho	12,902	50,125	21.9%	288.5%
311 Industria alimentaria	97,224	47,579	20.8%	-51.1%
461 Comercio al por menor de abarrotes, alimentos, bebidas, hielo y tabaco	16,346	27,922	12.2%	70.8%
431 Comercio al por mayor de abarrotes, alimentos, bebidas, hielo y tabaco	-15	24,521	10.7%	
312 Industria de las bebidas y del tabaco	157,671	21,887	9.6%	-86.1%
462 Comercio al por menor en tiendas de autoservicio y departamentales	6,149	8,137	3.6%	32.3%
722 Servicios de preparación de alimentos y bebidas	10,026	7,994	3.5%	-20.3%
811 Servicios de reparación y mantenimiento	6,411	4,798	2.1%	-25.2%
522 Instituciones de intermediación crediticia y financiera no bursátil	347	3,974	1.7%	1046.6%
464 Comercio al por menor de artículos para el cuidado de la salud	2,557	3,559	1.6%	39.2%
463 Comercio al por menor de productos textiles, bisutería, accesorios de vestir y calzado	2,013	3,265	1.4%	62.2%
Otros	29,892	24,681	10.8%	-17.4%
Total	341,522	228,442	100.0%	-33.1%

FUENTE: IIEG, Instituto de Información Estadística y Geográfica del Estado de Jalisco; con base en datos proporcionados por el INEGI.

Empleo

Trabajadores asegurados en el IMSS *Por grupo económico*

Para diciembre de 2019 el IMSS reportó un total de 1,896 trabajadores asegurados, lo que representó para el municipio de Tototlán un aumento de 108 trabajadores en comparación con el mes de diciembre de 2018, debido al incremento del registro de empleo formal en la mayoría de sus grupos económicos, principalmente en *Elaboración de bebidas*.

En función de los registros del IMSS el grupo económico que más empleos presentó dentro del municipio de Tototlán fue precisamente la *Elaboración de bebidas*, ya que en diciembre de 2019 registró un total de 502 trabajadores concentrando el 26.48% del total de asegurados en el municipio.

El segundo grupo económico con más trabajadores asegurados fue la *Ganadería*, que para diciembre de 2019 registró 359 trabajadores asegurados que representan el 18.93% del total de trabajadores asegurados a dicha fecha.

Tabla 13 Trabajadores asegurados									
Tototlán, Jalisco 2012-2019									
Grupo económico	2012	2013	2014	2015	2016	2017	2018	2019	% part 2019
Elaboración de bebidas.	48	51	52	54	83	268	345	502	26.48%
Ganadería.	412	394	369	432	431	431	359	359	18.93%
Elaboración de alimentos.	166	218	192	252	350	272	305	354	18.67%
Construcción de edificaciones y obras de ingeniería civil.	161	206	233	244	192	188	259	208	10.97%
Compraventa de alimentos, bebidas y productos del tabaco.	4	10	10	12	14	78	78	78	4.11%
Agricultura.	59	58	64	72	74	86	82	75	3.96%
Transporte terrestre.	86	80	72	87	94	71	76	67	3.53%
Compraventa de materias primas, materiales y auxiliares.	45	53	55	61	58	57	59	57	3.01%
Fabricación y/o reparación de muebles de madera y sus partes; excepto de metal y de plástico moldeado.	0	0	0	0	0	0	43	35	1.85%
Compraventa de maquinaria, equipo, instrumentos, aparatos, herramientas.	3	7	8	12	17	22	26	27	1.42%
Servicios relacionados con el transporte en general.	30	35	32	30	24	23	23	24	1.27%
Compraventa de gases, combustibles y lubricantes.	20	20	21	31	33	29	34	18	0.95%
Otros	119	119	146	158	151	88	99	92	4.85%
Total	1,153	1,251	1,254	1,445	1,521	1,613	1,788	1,896	100.00%

FUENTE: IIEG, Instituto de Información Estadística y Geográfica del Estado de Jalisco; en base a datos proporcionados por el IMSS.

Trabajadores asegurados en el IMSS Región Ciénega

En diciembre de 2019, Tototlán se presenta como el séptimo municipio, dentro de la región Ciénega, con mayor número de trabajadores concentrando el 3.77% del total.

De diciembre de 2012 a diciembre de 2019 el municipio de Tototlán registró un importante incremento en el número de trabajadores asegurados en la región Ciénega, pasando de 1,153 asegurados en 2012 a 1,896 asegurados en 2019, un aumento de 743 trabajadores durante el total del periodo.

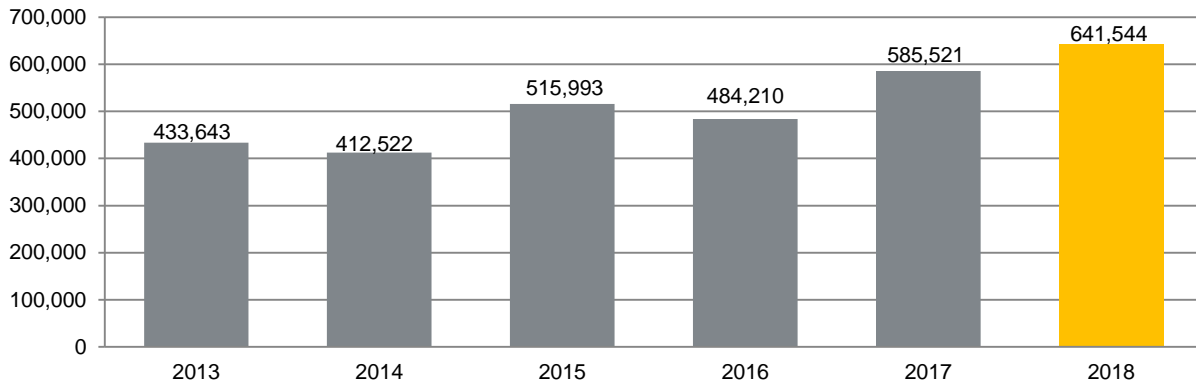
Tabla 14 Trabajadores asegurados									
Región Ciénega, Jalisco 2012-2019									
Municipio	2012	2013	2014	2015	2016	2017	2018	2019	% part.2019
Atotonilco el Alto	5,695	5,503	5,700	6,251	7,007	7,754	8,235	8,726	17.36%
Ayotlán	1,664	1,790	1,879	2,249	2,505	2,605	2,899	3,016	6.00%
Degollado	487	720	884	1,055	688	659	729	728	1.45%
Jamay	892	926	966	1,056	1,137	1,225	1,301	1,309	2.60%
La Barca	4,434	4,131	4,094	4,391	4,438	4,260	4,555	4,721	9.39%
Ocotlán	17,726	18,493	19,290	20,625	23,700	25,733	24,002	22,798	45.35%
Poncitlán	4,930	4,339	4,614	4,833	4,485	4,678	4,503	4,378	8.71%
Tototlán	1,153	1,251	1,254	1,445	1,521	1,613	1,788	1,896	3.77%
Zapotlán del Rey	1,074	258	385	357	1,619	3,675	2,892	2,700	5.37%
Total región Ciénega	38,055	37,411	39,066	42,262	47,100	52,202	50,904	50,272	100.00%

FUENTE: IIEG, Instituto de Información Estadística y Geográfica del Estado de Jalisco; en base a datos proporcionados por el IMSS.

Agricultura y ganadería

El valor de la producción agrícola en Tototlán ha presentado diversas fluctuaciones durante el periodo 2013–2018, habiendo registrado su nivel más alto en 2018. El valor de la producción agrícola de Tototlán de 2018, representó el 1% del total de producción agrícola estatal.

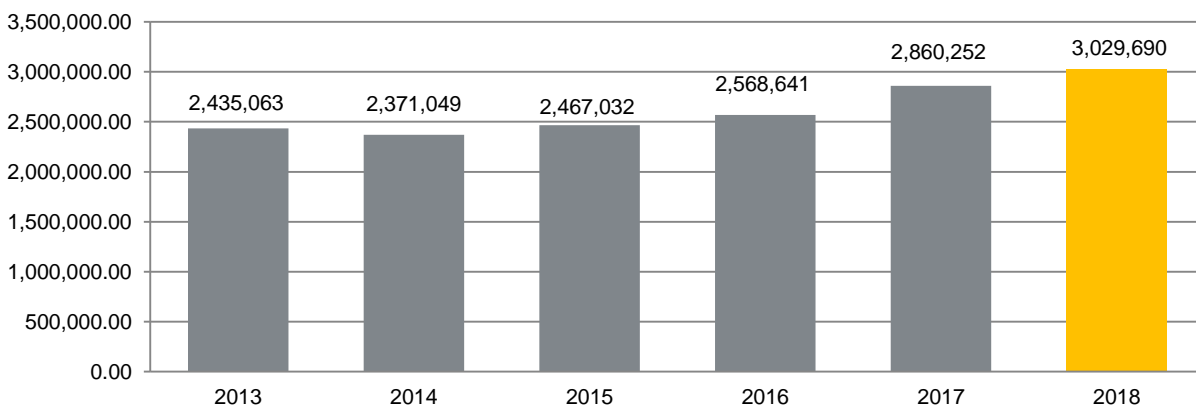
Figura 7. Valor de la producción agrícola Tototlán 2013 - 2018 (Miles de pesos)



FUENTE: IIEG, Instituto de Información Estadística y Geográfica del Estado de Jalisco; información de SIAP / SAGARPA - OEIDRUS

La producción ganadera en Tototlán ha mantenido una tendencia creciente durante el periodo 2013-2018, siendo el ejercicio de 2018 el año en el que se ha registrado el mayor crecimiento en el valor de la producción ganadera en el municipio. La producción ganadera de Tototlán representó el 3.4% del total de la producción ganadera estatal.

Figura 8. Valor de la producción ganadera Tototlán 2013 - 2018 (Miles de pesos)



FUENTE: IIEG, Instituto de Información Estadística y Geográfica del Estado de Jalisco; información de SIAP / SAGARPA - OEIDRUS



IIEG
Instituto de Información
Estadística y Geográfica
de Jalisco

MEDIO AMBIENTE

TOTOTLÁN
DIAGNÓSTICO DEL MUNICIPIO
DICIEMBRE 2019



Jalisco
GOBIERNO DEL ESTADO

Índice municipal de medio ambiente

Tabla 15 Municipios de la región Ciénega de acuerdo al índice municipal de medio ambiente.

Tototlán, Jalisco			
Nombre	Índice Municipal Medio Ambiente	Posición estatal	Categoría
Jamay	54.74	71	Medio
Poncitlán	54.44	72	Medio
La Barca	50.22	85	Bajo
Zapotlán del Rey	49.16	89	Bajo
Ocotlán	49.10	90	Bajo
Tototlán	46.93	95	Bajo
Degollado	45.06	102	Bajo
Atotonilco el Alto	43.47	107	Muy Bajo
Ayotlán	42.61	112	Muy Bajo

FUENTE: IIEG, Instituto de Información Estadística y Geográfica del Estado de Jalisco con información de SEMADES, 2000, 2010; SEMARNAT, 2000; CONAGUA, 2010; CONABIO, 2010; INEGI, 1982, 2005,2007; CONAFOR, 2007; CEA, 2007; CCA, 2010.

Considerando el índice de medio ambiente, que contempla aspectos como generación de residuos sólidos, deforestación, explotación de acuíferos, cobertura forestal, áreas naturales protegidas, entre otros, Tototlán se ubica en el lugar 95 a nivel estatal, lo cual indica un desarrollo *Bajo* del medio ambiente en comparación al resto de los municipios de la entidad, y la quinta posición en la región Ciénega.

En el Índice Municipal de Medio Ambiente, 2013, destaca que Tototlán se ubica en un acuífero no sobreexplotado, sobre el cual se registra un total de 5,464 viviendas particulares habitadas, de las cuales 83.77% tienen disponibilidad de agua dentro de la casa o el terreno y 96.60% cuentan con drenaje conectado a la red pública, fosa séptica u otros.

El Municipio tiene una cobertura de 0.1% de bosques, 23.4% de selvas y 71.0% destinada a la agricultura. En los últimos 25 años el municipio ha recuperado 1.24 km² de superficie con vegetación natural y presenta 7.39% de la superficie con riesgo de erosión. En el ordenamiento ecológico territorial, el 28.3% de su territorio está bajo políticas ambientales de conservación.

En términos de residuos sólidos urbanos, el municipio participa con el 0.19% del total estatal, equivalente a 13.997 toneladas generadas por día.



IIEG
Instituto de Información
Estadística y Geográfica
de Jalisco

GOBIERNO Y SEGURIDAD

TOTOLÁN
DIAGNÓSTICO DEL MUNICIPIO
DICIEMBRE 2019



Jalisco
GOBIERNO DEL ESTADO

Instituciones educativas

De acuerdo a los datos de escuelas proporcionados por el Sistema de Información y Gestión Educativa, durante el ciclo escolar 2017-2018, la región Ciénega del estado de Jalisco, compuesta por 9 municipios, contó con 927 escuelas en 893 planteles.

El municipio de Tototlán tuvo 76 escuelas en 75 planteles.

Las escuelas en Tototlán operaron principalmente en el turno matutino (86.8%), seguido por el turno vespertino (11.8%) y por último nocturno (1.3%). Ver tabla 18.

Tabla 18. Datos generales de las Instituciones educativas en Tototlán

Ciclo escolar 2017-2018							
Municipio	Escuelas		Turno				
	Escuela	Planteles	Vespertino	Matutino	Discontinuo	Continuo	Nocturno
Tototlán	76	75	9 11.8%	66 86.8%	0 0.0%	0 0.0%	1 1.3%

Fuente: Elaborado por el IIEG con base en registros del Sistema de Información y Gestión Educativa.

El nivel educativo que se impartió en las escuelas del municipio fue principalmente de primaria (44.7%), seguido de preescolar (35.5%), secundaria (10.5%), media superior (6.6%), CAM (1.3%) y por último formación para el trabajo (1.3%). Ver tabla 19.

Tabla 19. Escuelas por nivel educativo en el municipio de Tototlán

Ciclo escolar 2017-2018								
	Nivel Educativo							
	Primaria	Preescolar	Secundaria	Media superior	Inicial	CAM*	Superior	Formación para el trabajo
Escuelas	34	27	8	5	0	1	0	1
% Participación	44.7%	35.5%	10.5%	6.6%	0.0%	1.3%	0.0%	1.3%

Fuente: Elaborado por el IIEG con base en registros del Sistema de Información y Gestión Educativa.

* Centros de Atención Múltiple

Los servicios educativos que se tuvieron en las escuelas de Tototlán fueron: general (68.4%), seguido de comunitario (13.2%), telesecundaria (7.9%), bachillerato general (5.3%), tecnológico (1.3%), técnica (1.3%), CAM (1.3%) y por último formación para el trabajo (1.3%). Ver tabla 20.

Tabla 20. Servicios educativos en Tototlán por número de escuelas

Ciclo escolar 2017-2018		
Servicio Educativo	Escuelas	% de participación
General	52	68.4%
Comunitario	10	13.2%
Indígena	0	0.0%
Telesecundaria	6	7.9%
Bachillerato general	4	5.3%
Tecnológico	1	1.3%
Técnica	1	1.3%
Inicial indígena	0	0.0%
CAM*	1	1.3%
Inicial no escolarizada	0	0.0%
Licenciatura y posgrado	0	0.0%
Formación para el trabajo	1	1.3%
Otro	0	0.0%

Fuente: Elaborado por el IIEG con base en registros del Sistema de Información y Gestión Educativa.
*Centros de Atención Múltiple

La matrícula de alumnos registrados en el ciclo escolar 2017-2018 en el municipio de Tototlán fue de 5,592, de los cuales el 49.3% fueron hombres y el 50.7% mujeres.

La cantidad de docentes en el registro fue de 203 profesores y hubo un promedio de 28 alumnos por profesor. Ver tabla 21.

Tabla 21. Alumnos y docentes en Tototlán

Ciclo escolar 2017-2018					
Municipio	Alumnos			Docentes	Alumnos por Profesor
	Hombres	Mujeres	Total		
Tototlán	2,759	2,833	5,592	203	28

Fuente: Elaborado por el IIEG con base en registros del Sistema de Información y Gestión Educativa.

Desarrollo institucional

El Índice de Desarrollo Municipal (IDM) mide el progreso de un municipio en cuatro dimensiones del desarrollo: social, económica, ambiental e institucional, con la finalidad de presentar una evaluación integral de la situación de cada uno de éstos. El IDM parte de tres premisas vinculadas con el concepto de desarrollo humano, según el cual, el principal objetivo es beneficiar a las personas; las actividades de los gobiernos afectan el nivel de desarrollo de sus comunidades y que el desarrollo sostenible posibilita el bienestar de los individuos a largo plazo (ver detalles en https://iieg.gob.mx/ns/wp-content/uploads/2020/08/Metodologia_IDM.pdf).

En los tres apartados anteriores ya se ha hecho referencia al desarrollo social, económico y del medio ambiente; finalmente en esta sección se aborda el componente institucional (Índice de Desarrollo Municipal Institucional; IDM-I), que mide el desempeño de las instituciones gubernamentales de un municipio a través de cinco rubros que contemplan el esfuerzo tributario, la transparencia, la participación electoral, el número de empleados municipales per cápita y la seguridad.

En la construcción del IDM se decidió incluir cinco variables para medir el desarrollo institucional de los municipios de Jalisco, tal y como se muestra en las dos tablas siguientes, por medio del porcentaje de participación ciudadana en elecciones; la evaluación del cumplimiento de la publicación de información fundamental y de la obligación de la atención a las solicitudes de información; la tasa de empleados municipales por cada mil habitantes; el porcentaje de ingresos propios por municipio y el número de delitos del fuero común por cada mil habitantes.

Tabla 22. Desarrollo institucional de los municipios en el contexto estatal con base en cinco indicadores

Tototlán, Región Ciénega (Parte I)							
Clave	Municipio	Porcentaje de participación ciudadana en elecciones 2018		Evaluación del cumplimiento de la publicación de información fundamental 2016		Empleados municipales por cada 1000 habitantes 2018	
		Valor municipal	Lugar estatal	Valor municipal	Lugar estatal	Valor municipal	Lugar estatal
13	Atotonilco el Alto	56.61	108	31.25	19	10.30	30
16	Ayotlán	62.24	72	18.75	35	8.19	15
18	La Barca	53.51	117	68.75	8	5.75	6
33	Degollado	52.40	123	6.25	90	12.05	47
47	Jamay	61.49	79	31.25	19	9.41	22
63	Ocotlán	57.43	103	62.50	9	10.46	32
66	Poncitlán	57.17	105	87.50	1	7.52	13
105	Tototlán	60.96	83	0.00	96	11.05	36
123	Zapotlán del Rey	61.32	81	62.50	9	2.95	2

FUENTE: Elaborado por el IIEG con base en el padrón electoral del INE, Cómputos Distritales 2018 de las Elecciones Federales del INE, la Estadística de Finanzas Públicas Estatales y Municipales (EFIPEM) 2018, Base de Delitos del Fuero Común del Secretariado Ejecutivo del Sistema Nacional de Seguridad Pública, Encuesta Intercensal 2015 del INEGI, Censo Nacional de Gobiernos Municipales y Delegacionales (CNGMD) 2019 y las evaluaciones del ITEI de 2016(ver detalles y notas en IDM 2012 https://iieg.gob.mx/ns/wp-content/uploads/2020/08/Metodologia_IDM.pdf).

En el caso de Tototlán, en 2018 registró una participación electoral del 60.96%, que lo coloca en el lugar 83 de los 125 municipios. Lo que significa que tiene una mediana participación electoral en comparación con otras municipalidades del estado. Por otra parte, en 2016 con una calificación de 0% en materia de cumplimiento en las obligaciones de transparencia, el municipio se colocó en el lugar 96, lo que muestra el grado de compromiso de una administración en publicar y mantener actualizada la información, en particular, la correspondiente a los rubros financieros y regulatorios; así como la mejora en su accesibilidad y un adecuado manejo y protección de la información confidencial. Esto en el marco del cumplimiento del derecho de acceso a la información pública.

En lo que respecta a los empleados que laboran en las administraciones públicas, es importante destacar que en 2018 Tototlán tenía una tasa de 11.05 empleados municipales por cada mil habitantes, por lo que ocupó el sitio 36 a nivel estatal en este rubro. Esto en el sentido de que entre menor sea el valor de este indicador mejor, porque implica una lógica de austeridad donde con menos empleados municipales se logra prestar los servicios municipales a la población.

Asimismo, en el ámbito de las finanzas municipales, para 2018 el 50.75% de los ingresos de Tototlán se consideran propios; esto significa que fueron generados mediante sus propias estrategias de recaudación, lo que posiciona al municipio en el lugar 53 en el ordenamiento de este indicador respecto a los demás municipios del estado. Mientras que en la cuestión de seguridad, en 2019 el municipio registró una tasa de 6.55 delitos por cada cien mil habitantes, que se traduce en el lugar 60 en el contexto estatal, siendo el lugar uno, el municipio más seguro en función de esta tasa.

Considerando los cinco indicadores, Tototlán obtiene un desarrollo institucional bajo con un IDM-I de 45.65, que lo coloca en el sitio 103 del ordenamiento estatal. Donde el primer lugar lo tiene Poncitlán y el último, San Martín de Bolaños.

Tabla 23. Desarrollo institucional de los municipios en el contexto estatal con base en cinco indicadores

Tototlán, Región Ciénega (Parte II)								
Clave	Municipio	Porcentaje de ingresos propios		Delitos del fuero común por cada 100,000 habitantes 2019		IDM-Institucional		
		Valor municipal	Lugar estatal	Valor municipal	Lugar estatal	Índice	Grado	Lugar estatal
13	Atotonilco el Alto	57.57	21	8.20	80	51.88	Alto	32
16	Ayotlán	60.79	11	3.71	22	54.07	Muy Alto	18
18	La Barca	45.47	73	8.49	84	53.93	Alto	20
33	Degollado	46.22	72	3.66	21	45.92	Bajo	101
47	Jamay	52.64 ^a	44	8.85	90	50.73	Alto	41
63	Ocotlán	52.38	45	11.16	105	54.75	Muy Alto	16
66	Poncitlán	56.36	22	5.85	49	63.88	Muy Alto	1
105	Tototlán	50.75	53	6.55	60	45.65	Bajo	103
123	Zapotlán del Rey	17.36	122	3.86	24	48.12	Medio	74

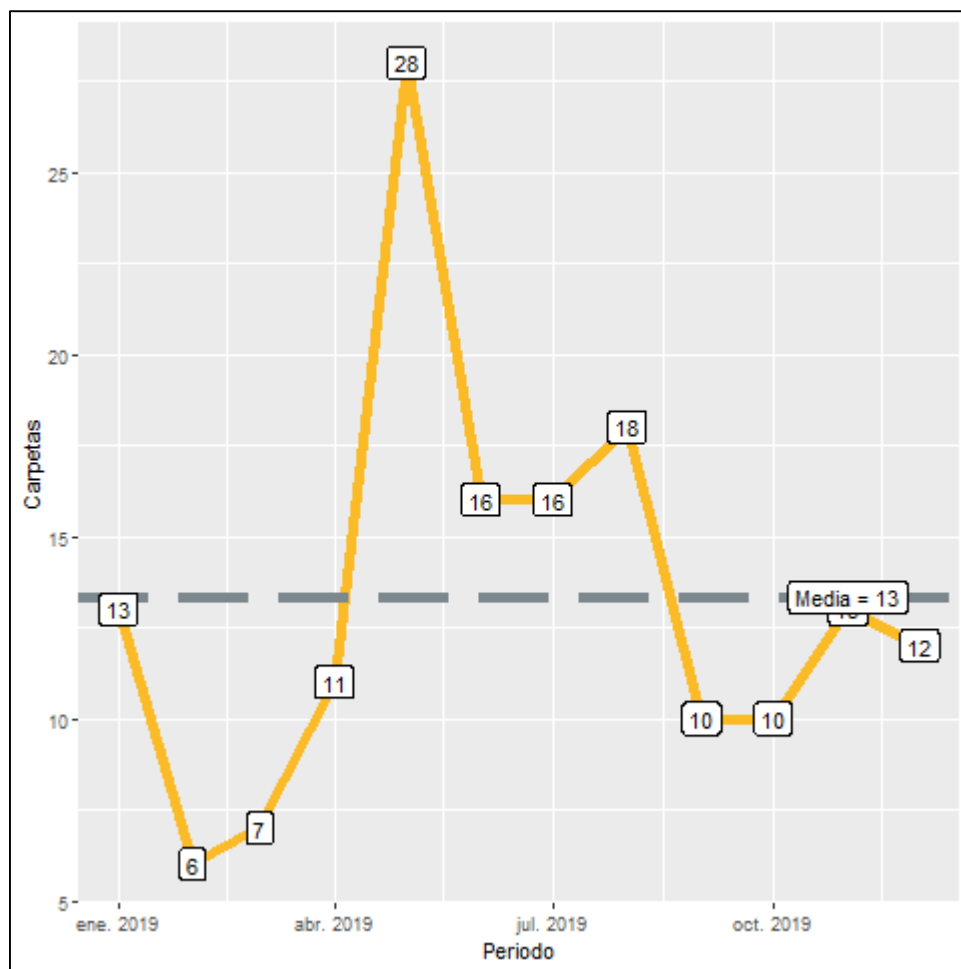
FUENTE: Elaborado por el IIEG con base en el padrón electoral del INE, Cómputos Distritales 2018 de las Elecciones Federales del INE, la Estadística de Finanzas Públicas Estatales y Municipales (EFIPEM) 2018, Base de Delitos del Fuero Común del Secretariado Ejecutivo del Sistema Nacional de Seguridad Pública, Encuesta Intercensal 2015 del INEGI, Censo Nacional de Gobiernos Municipales y Delegacionales (CNGMD) 2019 y las evaluaciones del ITEI de 2016(ver detalles y notas en IDM 2012 https://iieg.gob.mx/ns/wp-content/uploads/2020/08/ Metodologia_IDM.pdf).

^a Datos corresponden al 2017.

Incidencia delictiva

Durante el 2019, se abrieron un total de 160 carpetas de investigación, de las cuales 81 se aperturaron en el primer semestre, mientras que en los siguientes seis meses fueron 79. Mayo es el mes con más casos con 28 indagaciones. Febrero es el mes con la menor cantidad de carpetas abiertas con 6. El promedio de carpetas abiertas por mes en el municipio es de 13. (Figura 9).

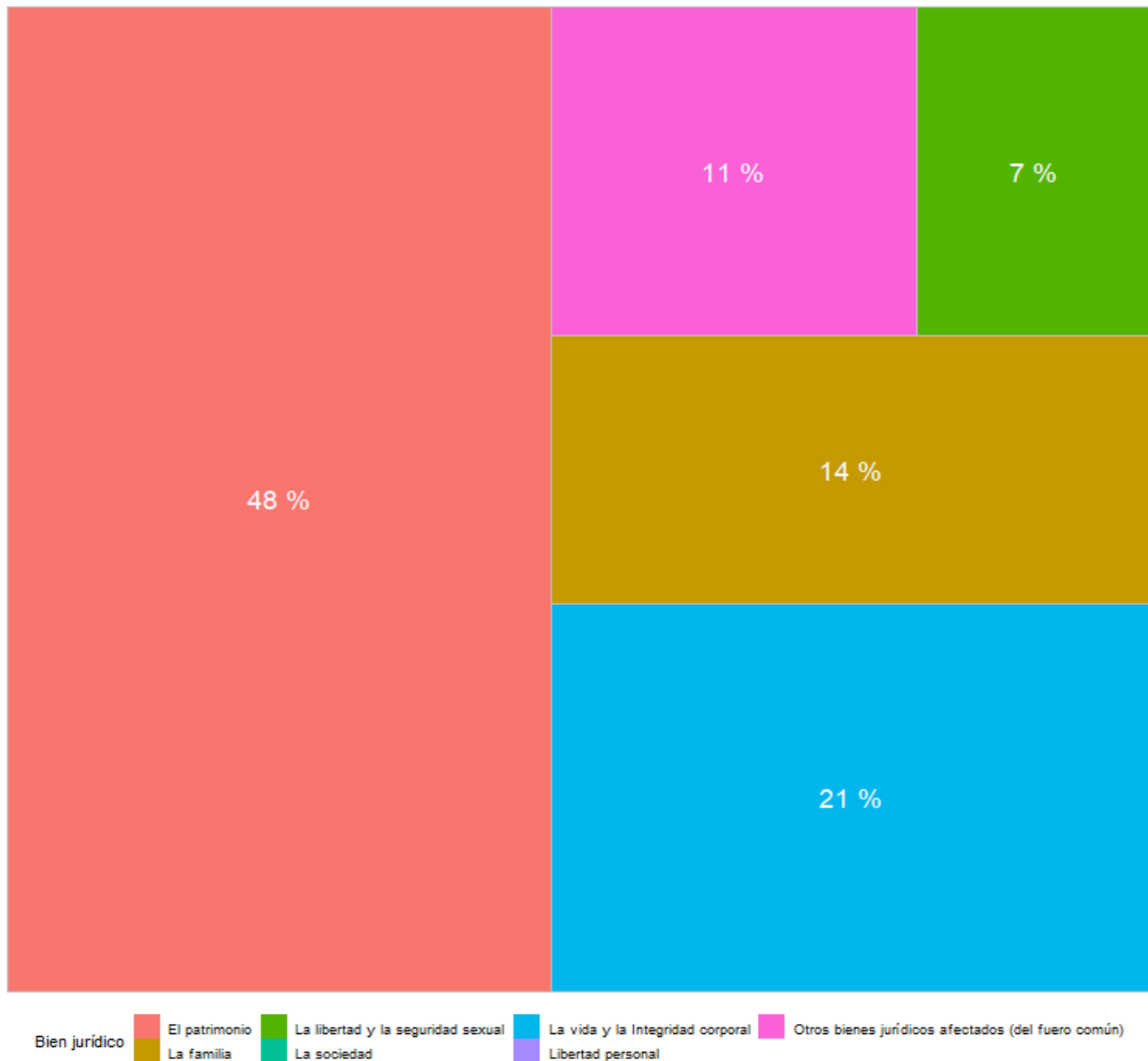
Figura 9. Cantidad de carpetas de investigación por mes, Tototlán 2019



Fuente: Elaborado por el IIEG con datos del Secretariado Ejecutivo del Sistema Nacional de Seguridad Pública

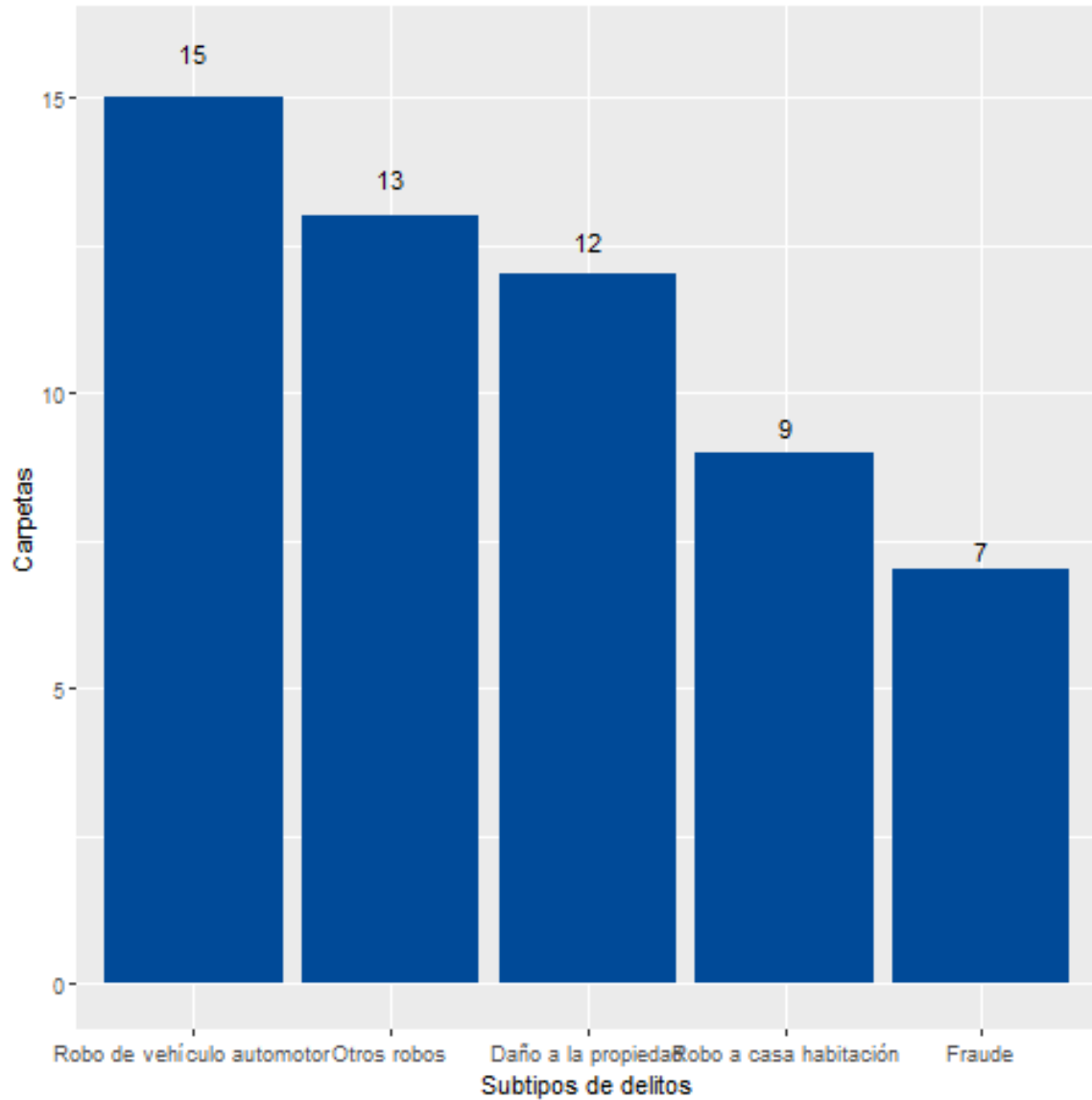
En Tototlán durante el 2019, el 48% de los delitos afectaron al bien jurídico de el patrimonio seguido de la vida y la integridad corporal con 21% y el tercer bien jurídico con mayor afectación fue la familia con 14%. (Figura 10). Con relación al bien jurídico de el patrimonio que fue el más afectado en 2019 en el municipio, robo de vehículo automotor fue el subtipo de delito que abrió más carpetas con 15; en segundo puesto, otros robos con 13 seguido de daño a la propiedad con 12 casos. (Figura 11).

Figura 10. Distribución porcentual de los bienes jurídicos afectados, Tototlán 2019



Fuente: Elaborado por el IIEG con datos del Secretariado Ejecutivo del Sistema Nacional de Seguridad Pública

Figura 11. Cantidad de carpetas por los 5 subtipos de delitos que afectaron más a el patrimonio, Tototlán 2019



Fuente: Elaborado por el IIEG con datos del Secretariado Ejecutivo del Sistema Nacional de Seguridad Pública

Directorio municipal



Presidente Municipal Tototlán
Sergio Quezada Mendoza

Domicilio

Juárez No. 30 Sur, C.P. 47730, Tototlán, Jalisco

Teléfonos

(391) 916 0051 / 916 0583 (Fax) / 916 0283 / 916 1672

Síndico (a)

Estela Saldaña Villegas
María Mavel Velázquez Iñiguez

Regidores (as)

Yanett Guadalupe Aceves Cortes
Marco Antonio Altamirano Flores
Ernesto Alonso Becerra Martínez
María Antonia Arellano Mojarro
Juan Manuel Lara Casillas
Sonia Ruiz Mendoza
Juan Gualberto Flores Velázquez
Virginia Lomelí Melendrez
Ruth Evelyn Vázquez Villalpando

Partido Político

Coalición por México al Frente:
Movimiento Ciudadano (MC)
Partido Acción Nacional (PAN)
Partido de la Revolución Democrática (PRD)



contacto@iieg.gob.mx
www.iieg.gob.mx

Calzada de los Pirules 71 Col. Cd. Granja
C.P. 45010, Zapopan, Jalisco, Méx.
Teléfono: (33) 3777-1770



IIEG
Instituto de Información
Estadística y Geográfica
de Jalisco

