



IIEG
Instituto de Información
Estadística y Geográfica
de Jalisco

Totatiche

Diagnóstico del municipio

Agosto 2021



Jalisco
GOBIERNO DEL ESTADO

TOTATICHÉ

DIAGNÓSTICO DEL MUNICIPIO

Agosto 2021

HISTORIA	3
Toponimia	
Contexto histórico	
GEOGRAFÍA Y MEDIO AMBIENTE	6
Geografía	
Uso de suelo y vegetación	
Áreas naturales protegidas y humedales	
Diversidad ecosistémica	
Sequía	
Precipitación	
Recursos hídricos	
Infraestructura	
DEMOGRAFÍA Y SOCIEDAD	26
Aspectos demográficos	
Intensidad migratoria	
Pobreza multidimensional	
Marginación	
Índices sociodemográficos	
ECONOMÍA	37
Número de empresas	
Valor agregado censal bruto	
Empleo	
Agricultura y ganadería	
GOBIERNO Y SEGURIDAD	44
Desarrollo institucional	
Incidencia delictiva	
Directorio municipal	

[Consulta la información municipal en línea](#)



IIEG
Instituto de Información
Estadística y Geográfica
de Jalisco

Historia

Totatiche
Diagnóstico del municipio
Agosto 2021

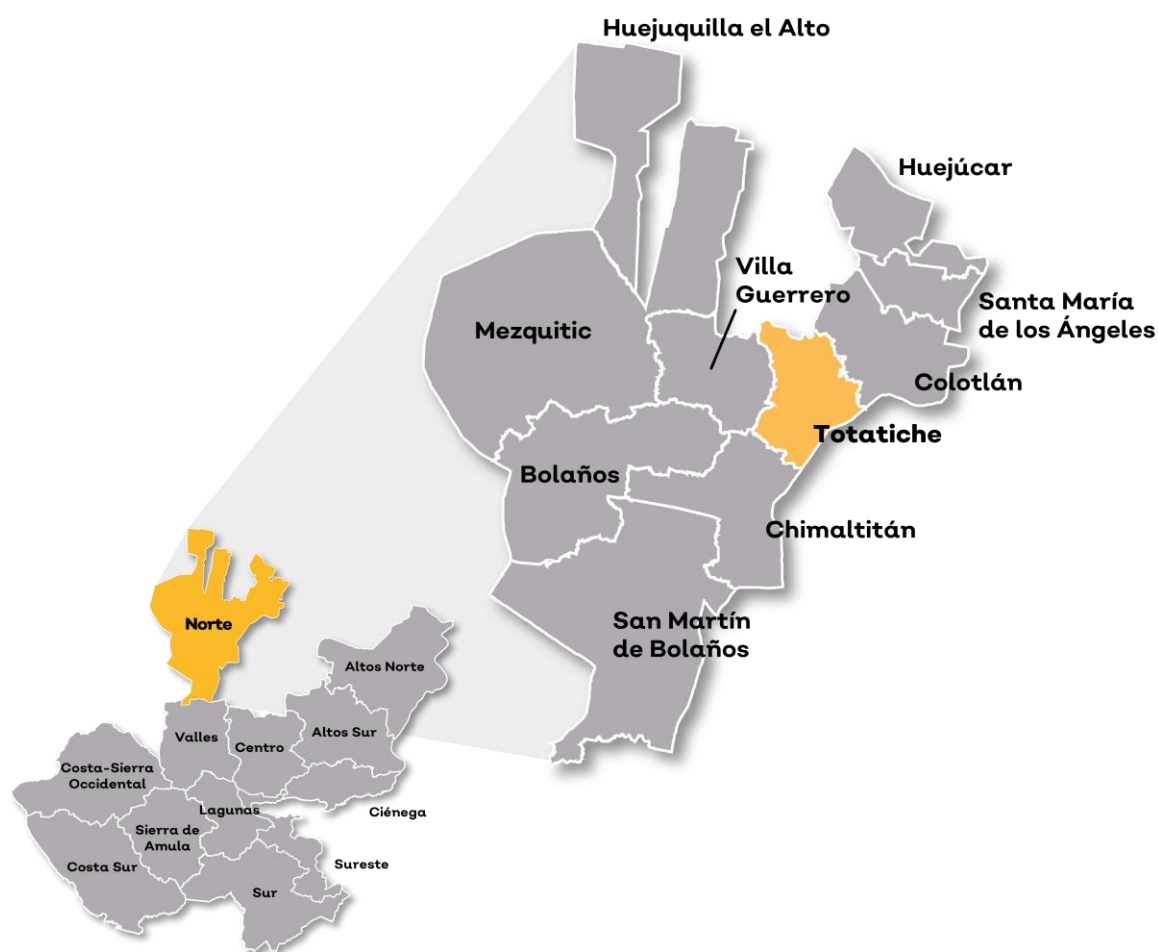


Jalisco
GOBIERNO DEL ESTADO

Toponimia

Su nombre se deriva del vocablo Totatzintzin que significa: lugar de nuestros padres reverenciados o lugar de nuestros amados padres

Figura 1. Totatiche, Jalisco.
Localización geográfica.



FUENTE: IIEG, Instituto de Información Estadística y Geográfica del Estado de Jalisco, "Mapa General del Estado de Jalisco, 2012.

Contexto histórico

Según recientes investigaciones, Totatiche se encuentra ubicado en la convergencia de los que fueron los territorios de tepeques, cazcanes y zacatecos, tribus salvajes de nula cultura, pero sumamente belicosas y valientes, habitaban en el infinito territorio al norte de la línea del Río Lerma-Santiago enmarcadas todas dentro del contexto Chichimeca.

Totatiche fue fundada en abril de 1595, siguió dependiendo de Colotlán hasta 1755 cuando se erige en parroquia. En la segunda mitad del siglo XVII, la región de Totatiche se encontraba muy poco habitada, tan sólo se conoce la existencia de 7 ranchos; El 30 de abril de 1814, los naturales del pueblo de Totatiche, venden un solar a doña Margarita Reveles (placa conmemorativa en el Mercado Municipal). Y para el día 1o. de septiembre de 1823, en un documento fechado se menciona lo siguiente: "En el pueblo de Totatiche el 31 de agosto de 1823, presentes los señores de éste Ayuntamiento..." En ésta fecha, Totatiche jura Independencia Nacional representada por dicho Ayuntamiento y se integra al sistema de "República Federal".

El 13 de marzo de 1837, el Congreso del Estado supone la existencia del Ayuntamiento, pero es hasta el 11 de noviembre de 1861 es cuando se crea por decreto.

Fuente: Enciclopedia de los Municipios y Delegaciones de México; del Instituto Nacional para el Federalismo y el Desarrollo Municipal.



IIEG
Instituto de Información
Estadística y Geográfica
de Jalisco

Geografía y Medio Ambiente

Totatiche
Diagnóstico del municipio
Agosto 2021



Jalisco
GOBIERNO DEL ESTADO

Geografía

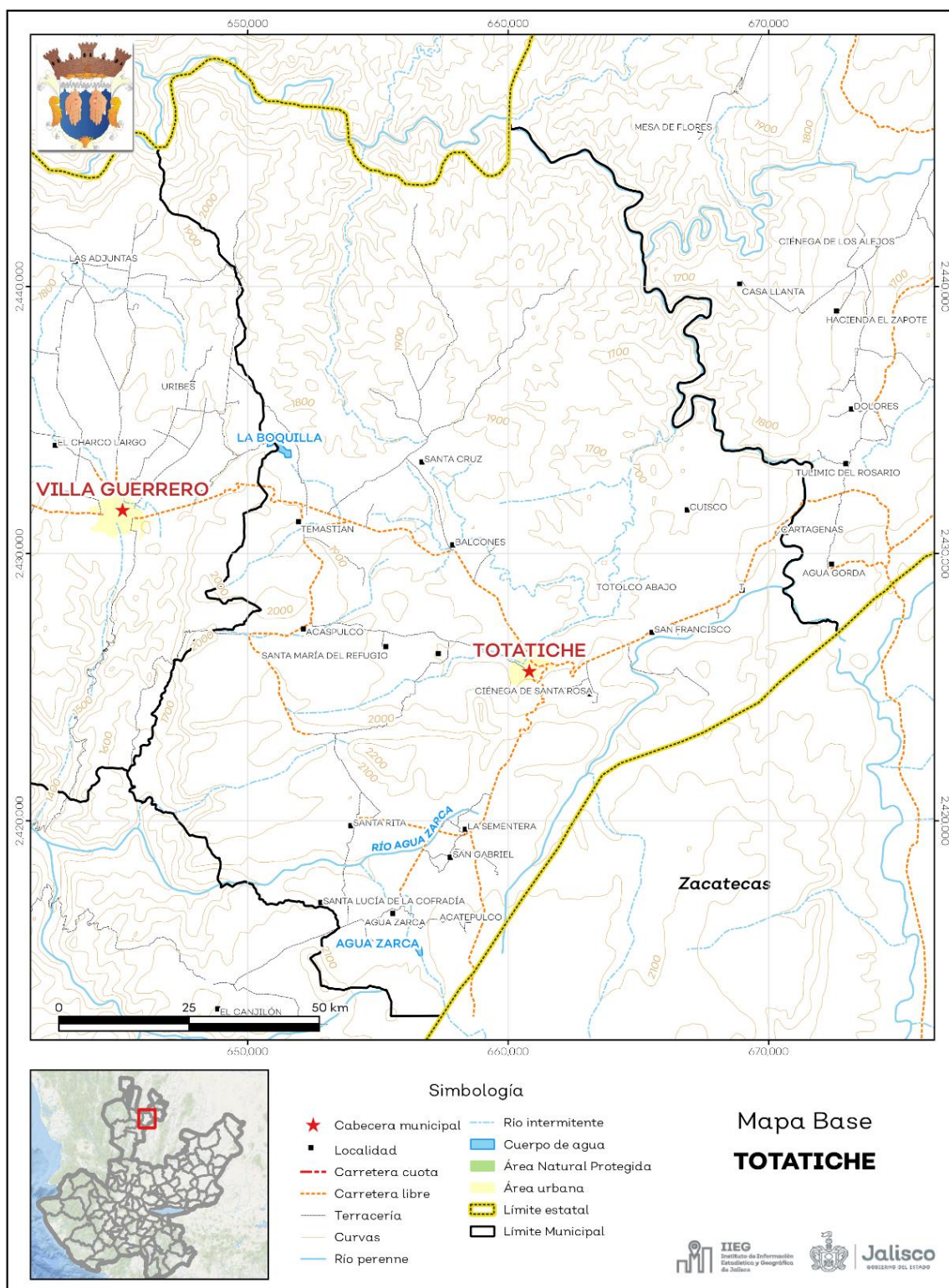
El municipio de Totatiche se localiza en la región Norte del estado de Jalisco. Sus municipios colindantes son Villa Guerrero, Colotlán y Chimaltitán (ver mapa 1). Tiene una extensión territorial de 555.49 kilómetros cuadrados.

Su cabecera municipal se localiza en las coordenadas 21°55'37.92" latitud norte y -103°26'34.80" de longitud oeste, a una altura de 1,761 metros sobre el nivel del mar (msnm). El territorio municipal, tiene alturas entre los 1,240 y 2,280 msnm; y una pendiente predominantemente plana menor a 5 grados.

La mayor parte del municipio tiene un clima semicálido semihúmedo. La temperatura media anual es de 17.7°C, y su temperatura mínima y máxima promedio oscila entre los 7.2°C y 30.6°C. La precipitación media anual es de 745 milímetros (mm) mientras que la precipitación promedio acumulada es de 585.09 mm.

El municipio está constituido por toba en su mayor parte y extrusiva ácida. Los suelos dominantes pertenecen al tipo luvisol y litosol (ver tabla 1).

Mapa 1. Base



Fuente: IIEG, con base en topografía INEGI, CONANP 2015, Marco Geoestadístico INEGI 2020 y Mapa General del Estado de Jalisco 2012

Tabla 1 Medio físico

Totatiche, Jalisco

Medio físico		Descripción	
Superficie municipal (km ²)	555	El municipio de Totatiche tiene una superficie de 555 Km ² . Por su superficie se ubica en la posición 54 con relación al resto de los municipios del estado.	
Altura (msnm)	Mínima municipal	1,240	La cabecera municipal es Totatiche y se encuentra a 1,761 msnm. El territorio municipal tiene alturas entre los 1,240 y 2,280 msnm.
	Máxima municipal	2,280	
	Cabecera municipal	1,761	
Pendientes (%)	Planas (< 5°)	40.6	El 40.6% del municipio tiene terrenos planos, es decir, con pendientes menores a 5°.
	Lomerío (5° - 15°)	35.0	
	Montañas (> 15°)	24.4	
Clima (%)	Semicálido semihúmedo	73.6	La mayor parte del municipio de Totatiche (73.6%) tiene clima semicálido semihúmedo. La temperatura media anual es de 17.7°C, mientras que sus máximas y mínimas promedio oscilan entre 30.6°C y 7.2°C respectivamente. La precipitación media anual es de 745 mm.
	Templado subhúmedo	26.4	
Temperatura (°C)	Máxima promedio	30.6	
	Mínima promedio	7.2	
	Media anual	17.7	
Precipitación (mm)	Media anual	745	
Geología (%)	Toba	62.4	El tipo de roca predominante es toba (62.4%), rocas ígneas de origen explosivo, formadas por material volcánico suelto o consolidado. Comprende fragmentos de diferente composición mineralógica y tamaños menores de 4 mm.
	Extrusiva ácida	21.5	
	Residual	7.9	
	Riolita	7.4	
	Basalto	0.7	
	Arenisca - Conglomerado	0.1	
Tipo de suelo (%)	Luvisol	35.8	El suelo predominante es el luvisol (35.8%), se caracteriza por la acumulación de arcilla, son suelos rojos o amarillentos, destinados principalmente a la agricultura con rendimientos moderados y alta susceptibilidad a la erosión.
	Litosol	29.2	
	Cambisol	19.1	
	Feozem	8.2	
	Castañozem	4.4	
	Otros	3.3	
Cobertura de suelo (%)	Agricultura	20.4	El pastizal (34.8%) es el uso de suelo dominante en el municipio.
	Asentamiento humano	0.3	
	Bosque	22.2	
	Cuerpo de agua	0.1	
	Pastizal	34.8	
	Selva	22.3	

Fuente: IIEG, con base en: Geología, Edafología, esc. 1:50,000 y Uso de Suelo y Vegetación SVI, esc. 1:250,000, INEGI. Clima, CONABIO. Tomo 1 Geografía y Medio Ambiente de la Enciclopedia Temática Digital de Jalisco. MDE y MDT del conjunto de datos vectoriales, esc. 1:50,000, INEGI. Mapa General del Estado de Jalisco 2012.

Uso de suelo y vegetación

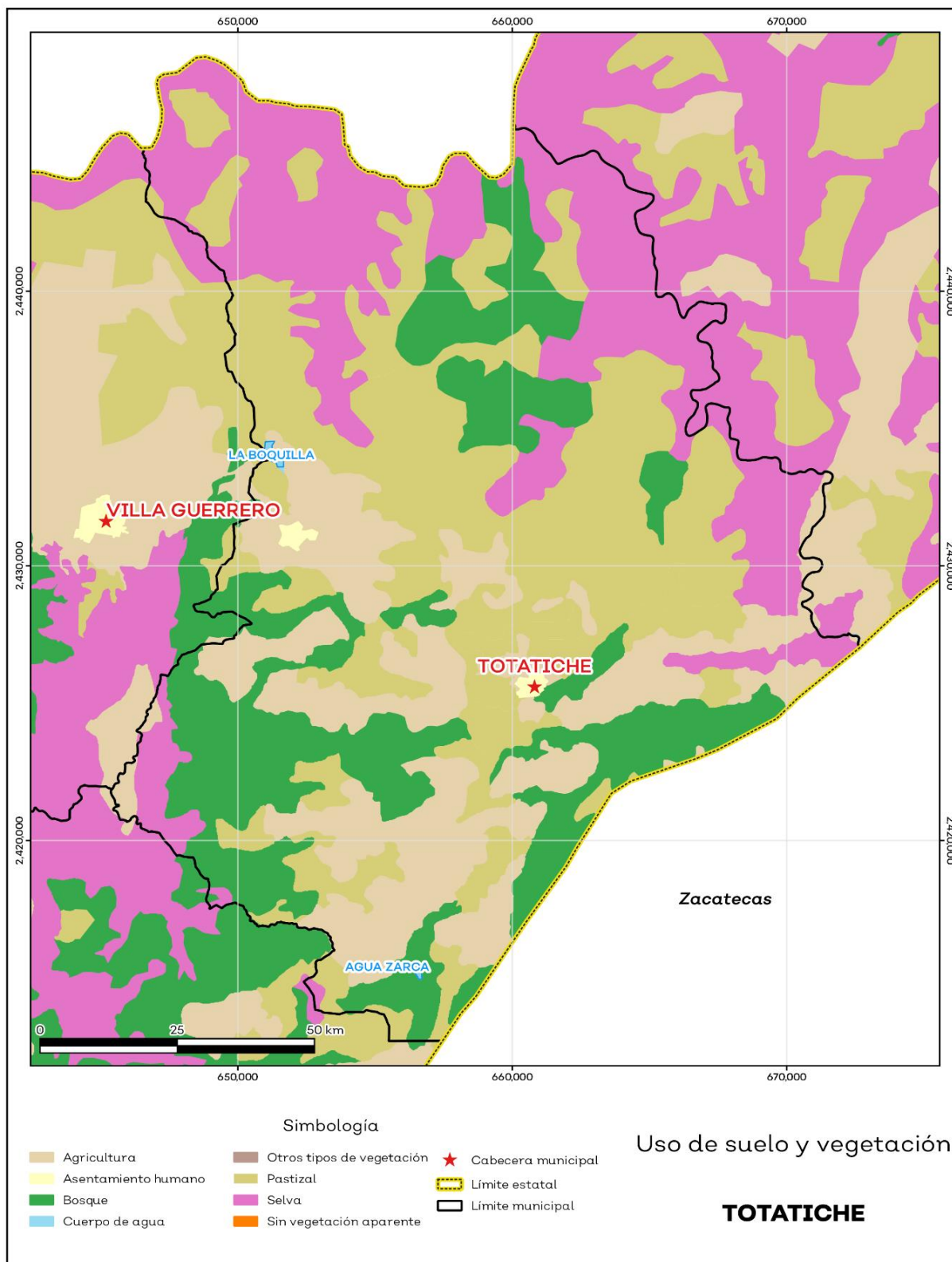
La cobertura del suelo predominante en el municipio es pastizal con un 34.8% de su superficie, seguida de la selva con 22.3%, los asentamientos humanos solo ocupan el 0.3% del territorio total (ver mapa 2).

La superficie arbórea municipal representa el 18.7% de los cuales el 15.9% corresponde a la vegetación arbórea primaria, la cual no presenta una alteración respecto a su estado natural, y 2.8% a la vegetación arbórea secundaria, que debido a perturbaciones ha sido modificada y muestra un proceso de sucesión vegetal (ver tabla 2).

Tabla 2 Cobertura Arbórea		
Totatiche, Jalisco		
Cobertura	Cantidad %	Comentarios
Primaria Arbórea Baja	15.9	La cobertura arbórea referida está compuesta por los siguientes tipos de vegetación: bosque de coníferas, bosque de encino, bosque mesófilo de montaña, bosque de pino y bosque de táscate, selva caducifolia, selva subcaducifolia, selva de galería, manglar, palmar natural, vegetación hidrófila y vegetación inducida.
Primaria Arbórea Mediana	0.0	
Primaria Arbórea Alta	0.0	
Secundaria Arbórea Baja	2.8	
Secundaria Arbórea Mediana	0.0	
Secundaria Arbórea Alta	0.0	
Total Arbórea	18.7	

Fuente: IIEG, con información de datos vectoriales de uso del suelo y vegetación, Serie VI, INEGI 2016.

Mapa 2. Uso de suelo y vegetación



Fuente: IIEG con base en INEGI 2017

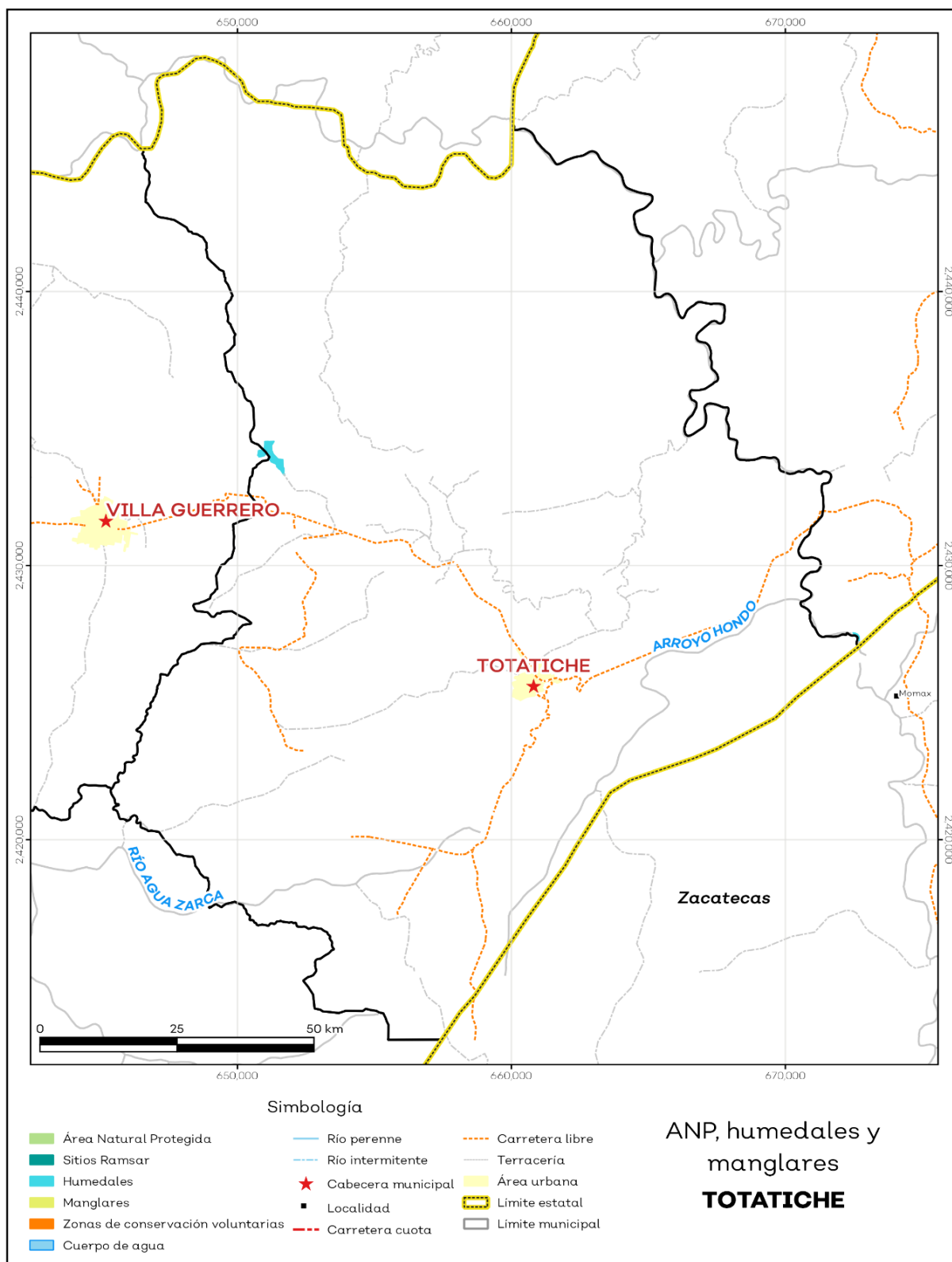
Áreas naturales protegidas y humedales

Totatiche cuenta con 0.1% de humedales (ver mapa 3 y tabla 3).

Tabla 3 ANP y humedales		
Totatiche, Jalisco		
Áreas Naturales	Cantidad %	Descripción
Áreas Naturales Protegidas	0.0	
Sitios Ramsar	0.0	Humedales de importancia internacional.
Humedales	0.05	

Fuente: IIEG, con base en CONAGUA 2016, CONANP 2015

Mapa 3. ANP, humedales y manglares



Fuente: IIEG con base en CONAGUA 2016, CONANP 2015

Diversidad ecosistémica

La diversidad de ecosistemas conforme a la cobertura de usos de suelo y vegetación nos dice que la cobertura de mayor dominancia es pastizal natural la cual representa el 23.3% municipal, y es catalogada con el rango bajo a nivel estatal. El inverso del índice de Simpson es de 0.8 y nos indica que entre más se acerca al 1 más diversidad ecosistémica de coberturas de suelo hay. El índice de Shannon es de 2.0, en el cual se considera un valor normal si se está entre 2 y 3, valores por debajo de 2 como bajos en diversidad y superiores a 3 son altos en diversidad de ecosistemas (ver tabla 4).

Tabla 4 Diversidad Ecosistémica		
Totatiche, Jalisco		
Índice	Cantidad	Comentarios
Inverso de Simpson	0.85	Valor entre más cercano a 1, mayor diversidad ecosistémica de coberturas de uso de suelo y vegetación
Shannon	2.04	El valor varía entre 0.5 y 5. Valor normal entre 2 y 3, valores superiores a 3 son altos en diversidad, valores por debajo de 2 es baja diversidad de ecosistemas
Equitatividad de Shannon	0.82	Se acerca a 0 cuando una cobertura domina y se acerca a 1 cuando comparten abundancia las coberturas
Índice	%	Cobertura
Dominancia	23.3	Pastizal natural

Fuente: IIEG, 2021

Sequía

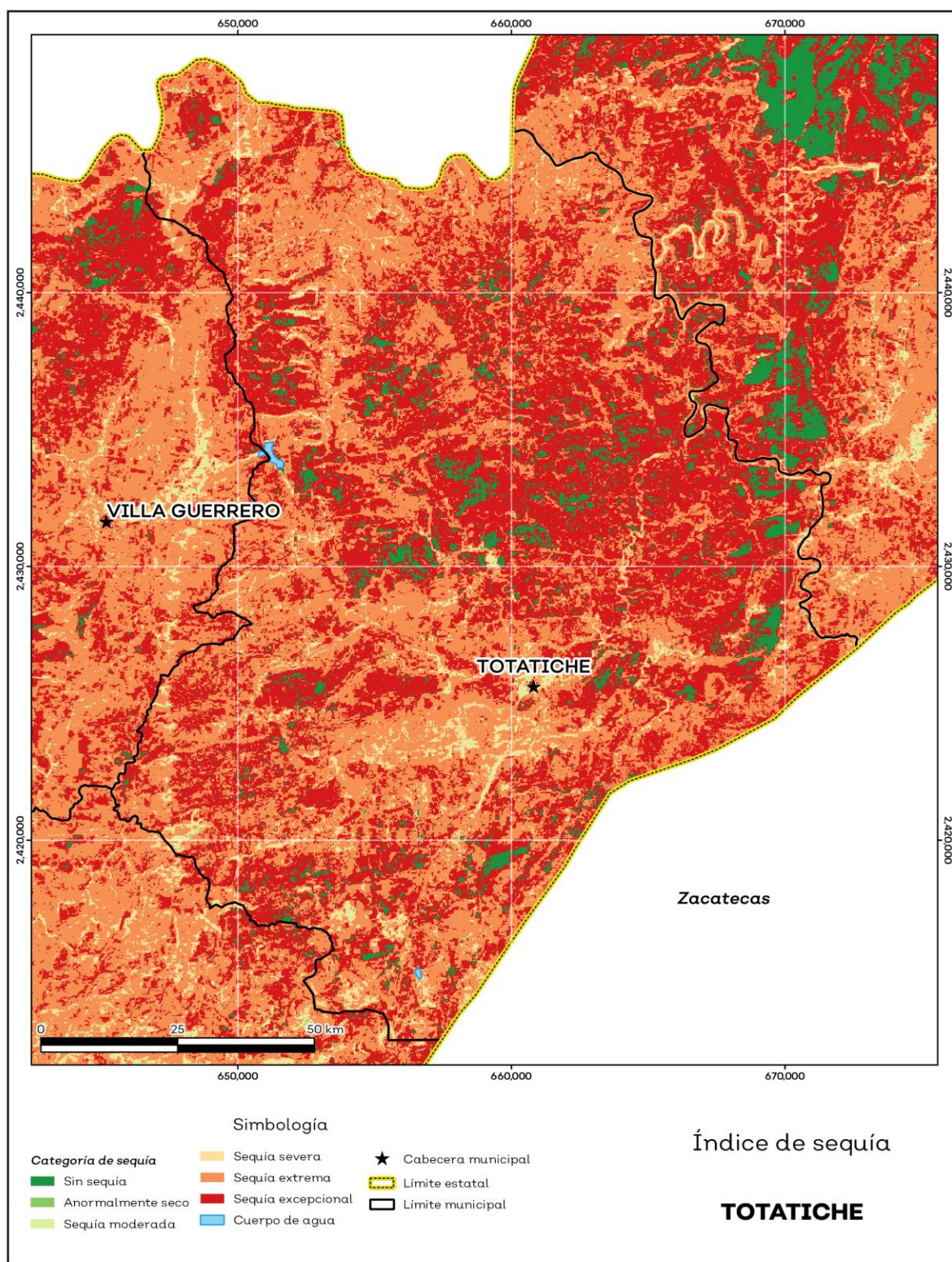
El cambio climático en los últimos años ha traído consigo efectos en los territorios, de allí parte a que se analice el fenómeno natural de la sequía y la escasez de los recursos hídricos.

De la superficie dedicada a las actividades agrícolas el 98.1% presentó alguna categoría de sequía en el año 2020 (ver mapa 4 y tabla 5). Las sequías son causadas principalmente por la escasez de precipitaciones pluviales, la cual puede derivar en una insuficiencia de recursos hídricos necesarios para abastecer la demanda existente, por ello su análisis es trascendental.

Tabla 5 Sequía			
Totatiche, Jalisco			
Categoría de sequía	Cantidad Agrícola (%)	Cantidad Municipal (%)	Comentarios
Sin sequía	1.8	4.8	
Anormalmente seco	0.1	0.0	Anormalmente seco es una condición de sequedad, no es una categoría de sequía. Se muestran 2 cantidades en porcentajes: la agrícola es el porcentaje de la superficie afectada de las áreas agrícolas conforme a la delimitación de frontera agrícola; y el porcentaje municipal se refiere a toda la superficie del municipio sin importar la cobertura de uso de suelo y vegetación sin incluir los cuerpos de agua.
Sequía moderada	1.3	0.7	
Sequía severa	7.0	4.1	
Sequía extrema	62.3	45.6	
Sequía excepcional	27.5	44.6	

Fuente: IIEG con base en imágenes Landsat 2020

Mapa 4. Índice de sequía de diferencia normalizado



Fuente: IIEG con base en imágenes Landsat 2020

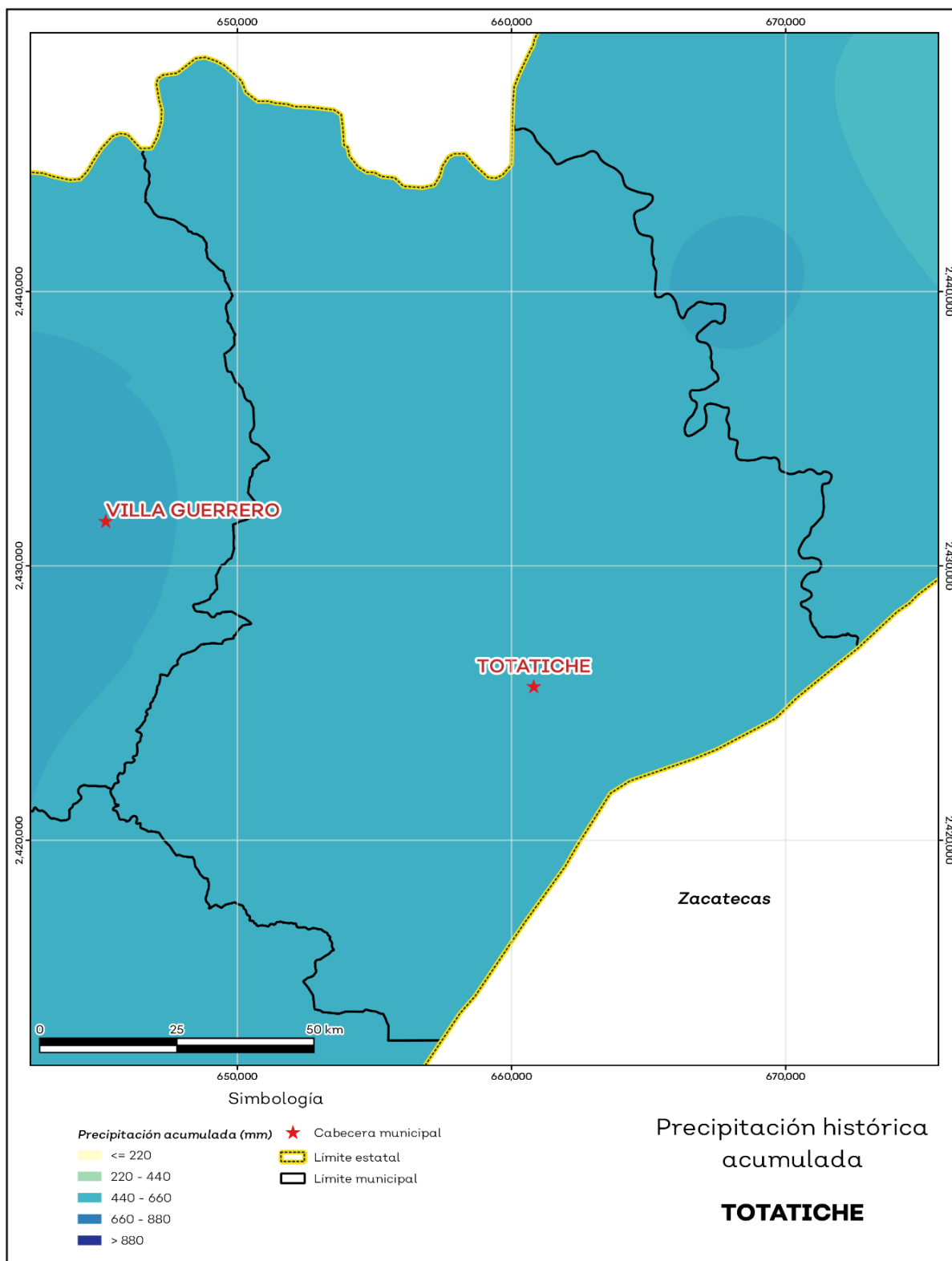
Precipitación

Del análisis de la precipitación media mensual histórica con registros hasta el 2019 del municipio Totatiche tenemos que la precipitación acumulada promedio es de 585.09 mm; la media del mes de enero es de 31.20 mm, la mínima de 28.55 mm y la máxima de 33.59 mm; mientras que en julio la precipitación media es de 80.44 mm, la mínima de 78.00 mm y máxima de 84.18 mm (ver mapa 5 y tabla 6).

Tabla 6 Precipitación media mensual y acumulada				
Totatiche, Jalisco				
Mes	Promedio (mm)	Mínima (mm)	Máxima (mm)	Comentarios
Enero	31.2	28.5	33.6	Registros de precipitación histórica media mensual.
Febrero	32.3	30.0	37.4	
Marzo	41.4	38.0	46.6	
Abril	46.8	43.0	49.6	
Mayo	52.5	48.0	56.0	
Junio	70.8	67.1	72.0	
Julio	80.4	78.0	84.2	
Agosto	74.4	71.0	76.0	
Septiembre	59.8	53.0	63.0	
Octubre	42.4	39.0	45.0	
Noviembre	31.4	30.0	35.6	
Diciembre	28.6	27.2	31.7	
Acumulada	585.1	567.0	621.7	Registros de precipitación histórica acumulada.

Fuente: IIEG con base en datos de precipitación de 1882-2019 del SMN

Mapa 5. Precipitación histórica acumulada



Fuente: IIEG con base en datos de precipitación de 1882-2019 del SMN

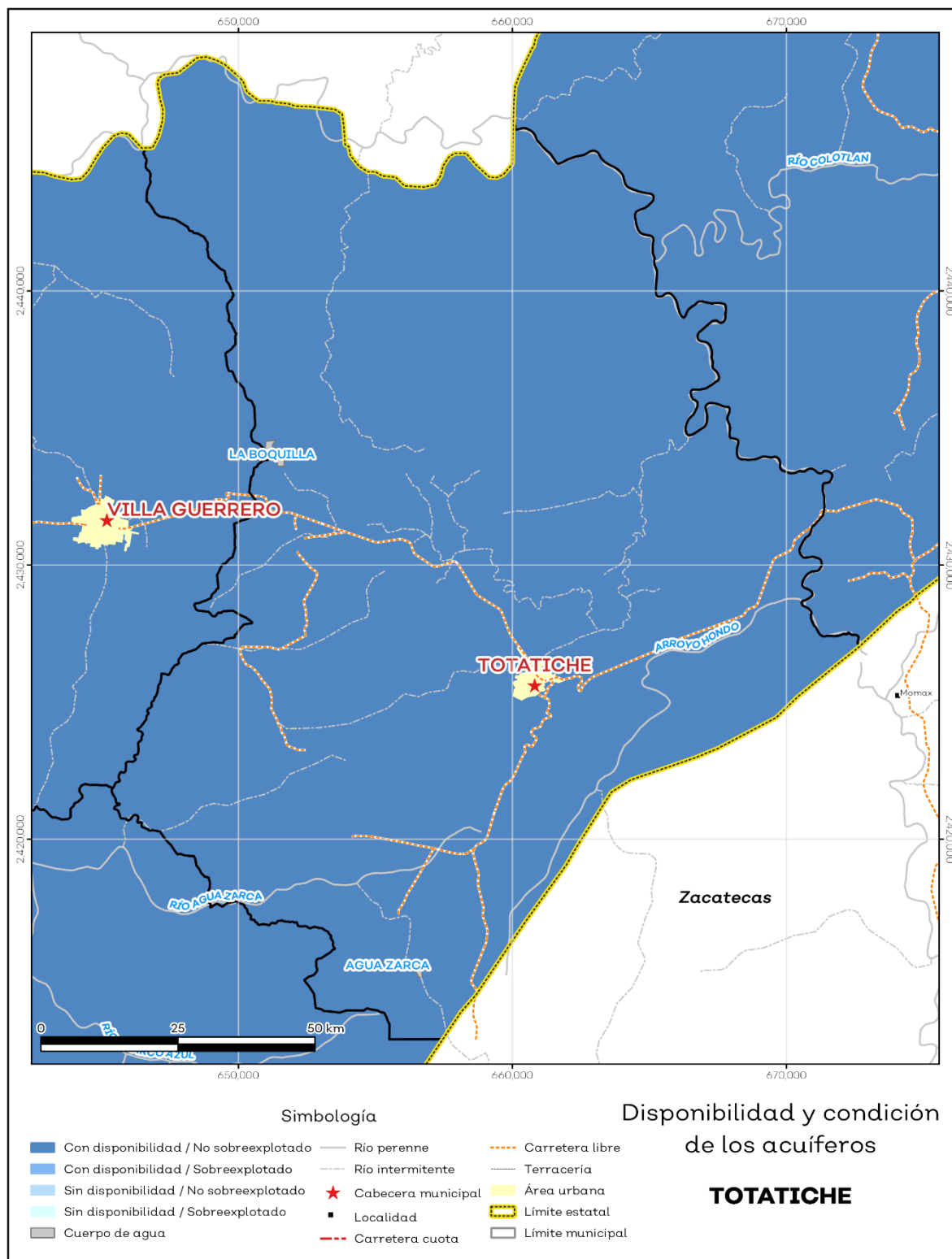
Recursos hídricos

Los tipos de recursos hídricos del municipio están constituidos por aguas subterráneas, ríos y lagos. El territorio está ubicado dentro de 5 acuíferos de los cuales el 0.0% no tienen disponibilidad y el 100.0% se encuentra con disponibilidad de agua subterránea (ver mapa 6 y tabla 7).

Tabla 7 Acuíferos		
Totatiche, Jalisco		
Estatus	Cantidad %	Comentarios
Con disponibilidad	100.0	
Sin disponibilidad	0.0	Reporte de CONAGUA del estatus del acuífero hasta el 2020.
No sobreexplotado	100.0	
Sobreexplotado	0.0	

Fuente: IIEG con base en CONAGUA 2021

Mapa 6. Acuíferos

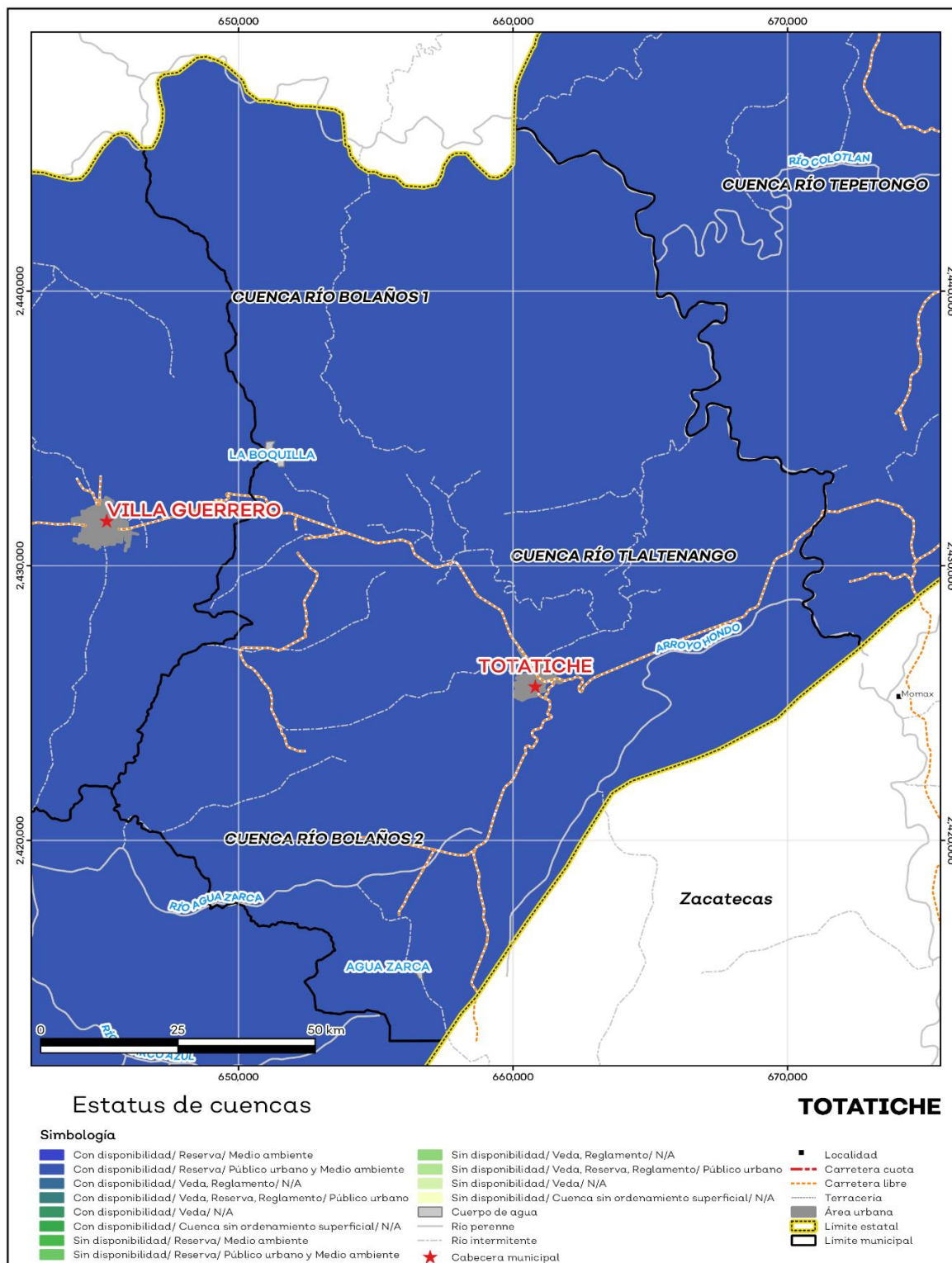


Fuente: IIEG con base en CONAGUA 2021

El territorio municipal está dentro de las cuencas Río Bolaños 1 Río Bolaños 2, Río Tlaltenango de las cuales el 100.0% tienen disponibilidad y el 0.0% presentan déficit de disponibilidad de agua superficial (ver mapa 7 y tabla 8).

Tabla 8 Cuencas		
Totatiche, Jalisco		
Estatus	Cantidad %	Comentarios
Con disponibilidad	100.0	Reporte de CONAGUA del estatus de cuencas hasta el 2020.
Sin disponibilidad	0.0	
Tipos de Ordenamiento	Cantidad %	
Reserva	100.0	
Veda	0.0	
Veda y reglamento	0.0	
Veda, reserva y reglamento	0.0	
Cuenca sin ordenamiento superficial	0.0	
Fuente: IIEG con base en CONAGUA 2021		

Mapa 7. Cuencas



Fuente: IIEG con base en CONAGUA 2021

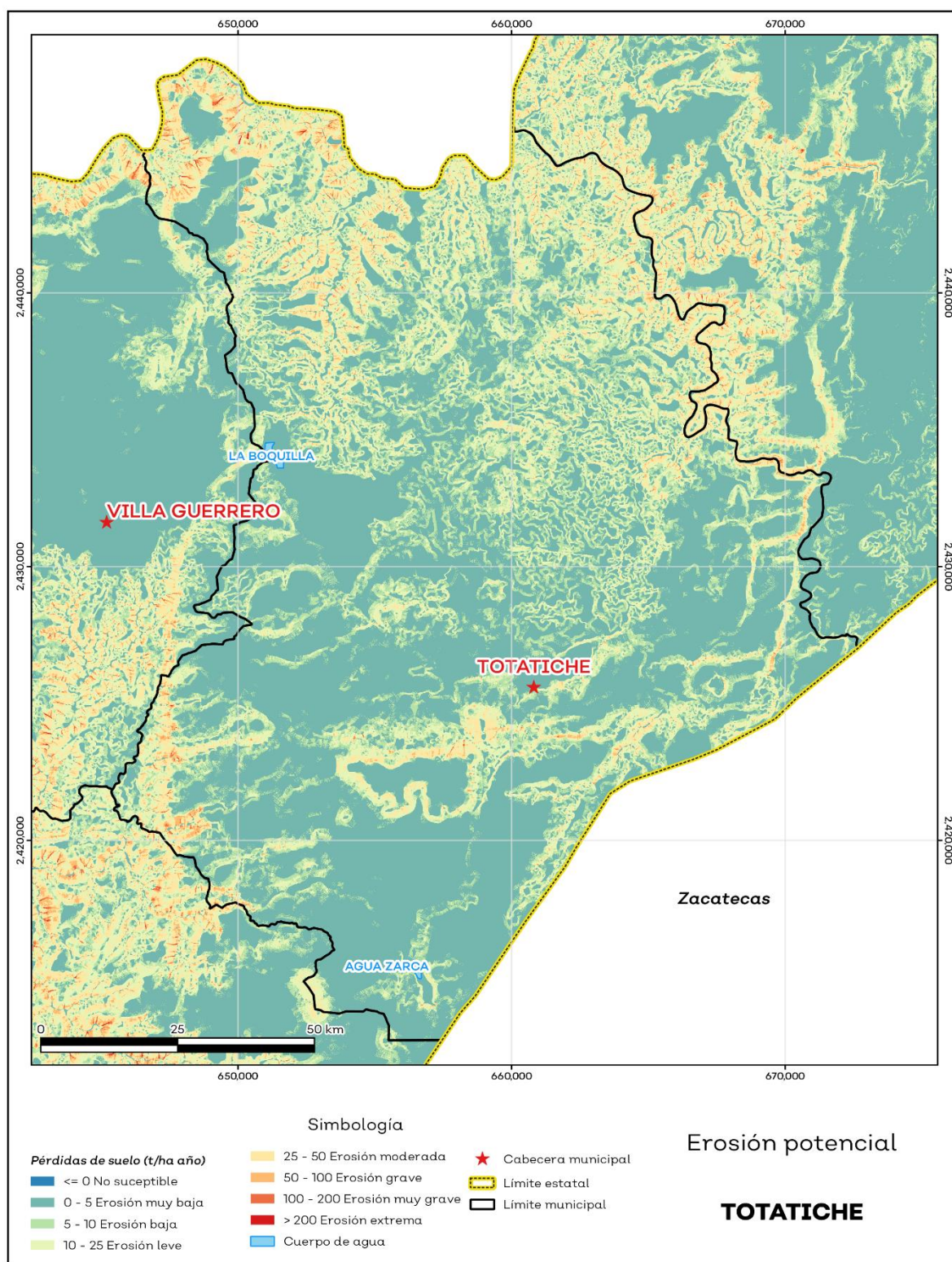
Erosión potencial

La erosión potencial que pronostica la pérdida de suelo como consecuencia de la influencia del relieve, el viento y el agua, nos indica que en el municipio se tienen en su mayoría pérdidas de suelo de 0 - 5 t/ha. año catalogadas como erosión muy baja (ver mapa 8 y tabla 9).

Tabla 9 Erosión potencial			
Totatiche, Jalisco			
Pérdidas de suelo t/ha.año	Clasificación	Cantidad %	Comentarios
0	Zonas no susceptibles al proceso erosivo, como pueden ser espacios urbanos, carreteras o embalses.	0.0	En el cálculo no se incluyeron los cuerpos de agua por considerarse zonas no susceptibles al proceso erosivo.
0 a 5	Zonas con niveles de erosión muy bajos y pérdidas de suelo tolerables. No hay erosión neta.	53.7	
5 a 10	Zonas con niveles de erosión bajos y pérdidas de suelo que puede ser tolerables. Probablemente no hay erosión neta.	17.3	
10 a 25	Zonas con procesos erosivos leves. Existe erosión, aunque no es apreciable a simple vista.	20.8	
25 a 50	Zonas con procesos erosivos moderados. Existe erosión, aunque puede no ser apreciable a simple vista.	6.8	
50 a 100	Zonas con procesos erosivos graves. Existe erosión y es apreciable a simple vista.	1.1	
100 a 200	Zonas con procesos erosivos muy graves. Existe erosión y es manifiesta a simple vista.	0.2	
Más de 200	Zonas con procesos erosivos extremos. Existe erosión y es evidente a simple vista.	0.0	

Fuente: IIEG; con base en datos de precipitación de 1882-2019 del SMN, Modelo digital de elevaciones INEGI 2013, FAO 2003.

Mapa 8. Erosión potencial



Fuente: IIEG; con base en datos de precipitación de 1882-2019 del SMN, Modelo digital de elevaciones INEGI 2013, FAO 2003.

Infraestructura

Por último, el municipio cuenta con 16 servicios públicos, de los cuales destacan 16 escuelas, seguido de 10 templos y plazas con 7 (ver tabla 10).

Tabla 10 Infraestructura		
Totatiche, Jalisco		
Infraestructura	Descripción	
Infraestructura (km)	Carreteras	62.1
	Caminos	108.47
El municipio se encuentra en el segundo lugar de la región Norte, registrando un grado medio de conectividad en caminos y carreteras.		
Tipo de servicios	Cantidad	Comentarios
Aeródromo Civil	0	La información presentada en esta tabla corresponde a los servicios concentrados en localidades mayores a 2,500 habitantes.
Cementerio	2	
Centro Comercial	0	
Centro de Asistencia Médica	5	
Escuela	16	
Estación de Transporte Terrestre	0	
Instalación de Comunicación	0	
Instalación de Servicios	0	
Instalación Deportiva o Recreativa	5	
Instalación Diversa	1	
Instalación Gubernamental	3	
Mercado	1	
Plaza	7	
Pozo	0	
Tanque de Agua	1	
Templo	10	

Fuente: IIEG con base en Red Nacional de Caminos INEGI 2019. Mapa General del Estado de Jalisco 2012. Marco Geoestadístico Nacional, servicios e información complementaria, INEGI 2020.



IIEG
Instituto de Información
Estadística y Geográfica
de Jalisco

Demografía y Sociedad

Totatiche
Diagnóstico del municipio
Agosto 2021



Jalisco
GOBIERNO DEL ESTADO

Aspectos Demográficos

El municipio de Totatiche pertenece a la Región Norte, su población en 2020, según el Censo de Población y Vivienda 2020, era de 4,180 personas; 50.6 por ciento hombres y 49.4 por ciento mujeres; los habitantes del municipio representaban el 5 por ciento del total regional (ver tabla 1). Comparando este monto poblacional con el del año 2015, se obtiene que la población municipal disminuyó un 5.26 por ciento en cinco años.

Tabla 1 Población por sexo, porcentaje en el municipio						
Totatiche, Jalisco						
Clave	Municipio	Población total 2015	Población 2020			
			Total	Porcentaje en el municipio	Hombres	Mujeres
104	Totatiche	4,412	4,180	100%	2,115	2,065

Fuente: IIEG con base en INEGI, Censo de Población y Vivienda 2020 y Encuesta Intercensal 2015.

El municipio en 2020 contaba con 51 localidades, de éstas, 5 eran de dos viviendas y 17 de una. La localidad de Temastlán (La Cantera) es la más poblada con 1,477 personas, y representa el 35.3% de la población; le siguen Totatiche con el 32%, La Mezquitera con el 7.2%, Santa Rita con el 4.1% y Agua Zarca con el 3.1% del total municipal (ver tabla 2).

Tabla 2 Población por sexo, porcentaje en el municipio						
Totatiche, Jalisco						
Clave	Municipio/Localidad	Población total 2010	Población 2020			
			Total	Porcentaje en el municipio	Hombres	Mujeres
0104	Totatiche	4,435	4,180	100.0	2,115	2,065
0084	Temastlán (La Cantera)	1,421	1,477	35.3	739	738
0001	Totatiche	1,323	1,338	32.0	667	671
0198	La Mezquitera	335	303	7.2	152	151
0077	Santa Rita	263	173	4.1	83	90
0005	Agua Zarca	131	131	3.1	67	64

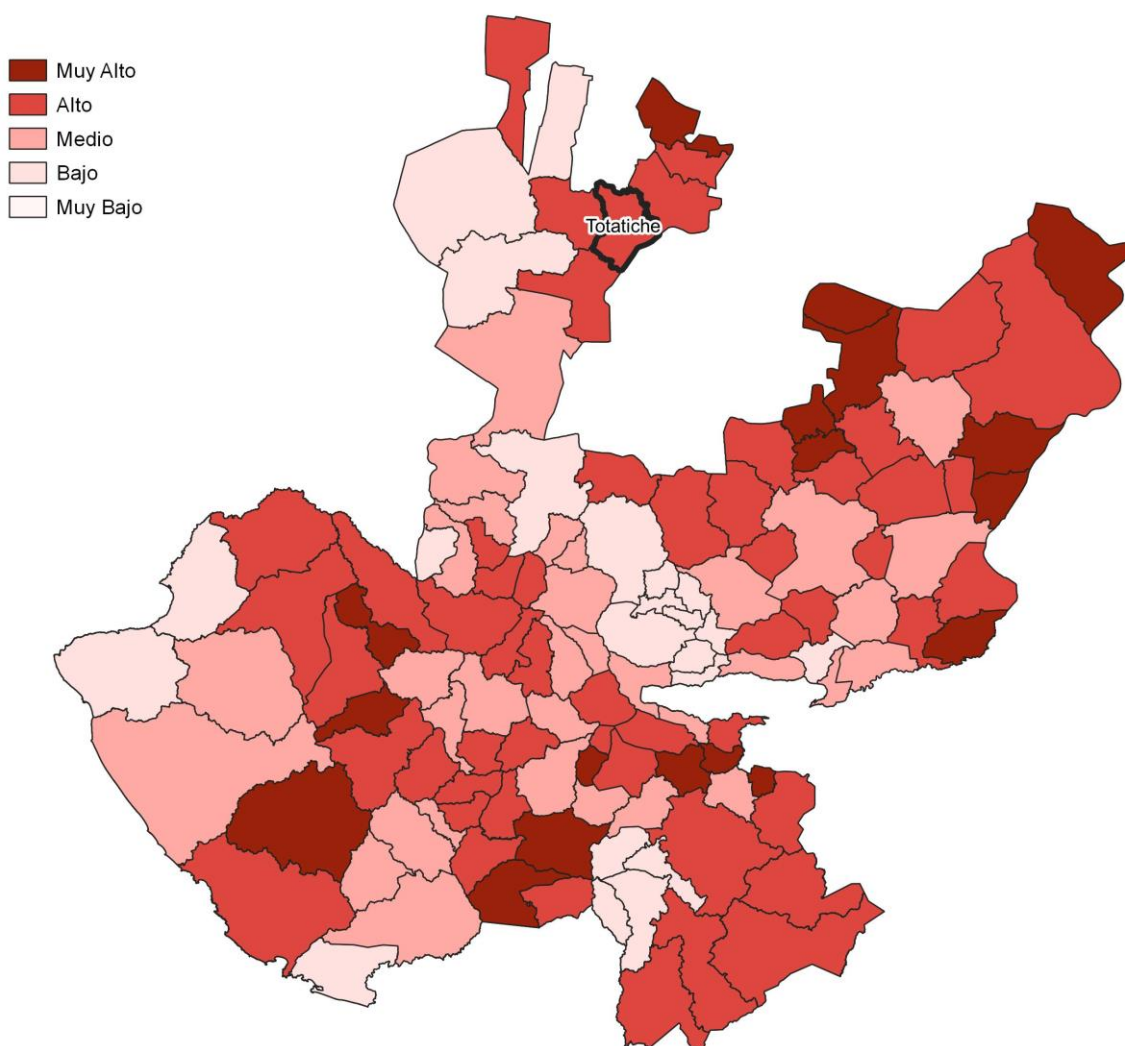
Fuente: IIEG, con base en INEGI, Censos y conteos nacionales, 2010-2020.

Intensidad migratoria

El estado de Jalisco tiene una añeja tradición migratoria a Estados Unidos que se remonta hacia finales del siglo XIX. Se estima que 1.4 millones de personas nacidas en Jalisco habitan en Estados Unidos y que alrededor de 2.6 millones de personas nacidas en aquel país son hijos de padres jaliscienses.

De acuerdo al índice de intensidad migratoria calculado por el Consejo Nacional de Población (CONAPO) con datos del censo de población de 2010 del INEGI, Jalisco tiene un grado alto de intensidad migratoria, y tiene el lugar decimotercero entre las entidades federativas del país con mayor intensidad migratoria.

Mapa 1 Grado de Intensidad migratoria a Estados Unidos. Jalisco, 2010



Fuente: IIEG, con base en estimaciones del CONAPO, 2010

Los indicadores de este índice señalan que en Totatiche el 17.95 por ciento de las viviendas del municipio se recibieron remesas en 2010, en un 8.3 por ciento se reportaron emigrantes del quinquenio anterior (2005-2010), en el 1.73 por ciento se registraron migrantes circulares del quinquenio anterior, así mismo el 8.9 por ciento de las viviendas contaban con migrantes de retorno del quinquenio anterior (ver tabla 3).

Tabla 3 Índice y grado de intensidad migratoria e indicadores socioeconómicos	
Totatiche, 2010	
Índice y grado de intensidad migratoria e indicadores socioeconómicos	Valores
Índice de intensidad migratoria	1.4875
Grado de intensidad migratoria	alto
Total de viviendas	1618
% Viviendas que reciben remesas	17.95
% Viviendas con emigrantes en Estados Unidos del quinquenio anterior	8.3
% Viviendas con migrantes circulares del quinquenio anterior	1.73
% Viviendas con migrantes de retorno del quinquenio anterior	8.9
Lugar que ocupa en el contexto estatal	22
Lugar que ocupa en el contexto nacional	236

Fuente: IIEG, con base en estimaciones del CONAPO con base en el INEGI, muestra del diez por ciento del Censo de Población y Vivienda 2010.

Cabe señalar que en el cálculo previo del índice de intensidad migratoria, que fue en el año 2000, la unidad de observación eran los hogares y Totatiche ocupaba el lugar 5 con grado muy alto, donde el porcentaje de hogares que recibieron remesas fue del 32.79 %, hogares con emigrantes en Estados Unidos del quinquenio anterior 22.83%, mientras que el 3.49% de los hogares tenían migrantes circulares del quinquenio anterior y 4.55% migrantes de retorno (ver tabla 4).

Tabla 4 Índice y grado de intensidad migratoria e indicadores socioeconómicos

Totatiche, 2000	
Índice y grado de intensidad migratoria e indicadores socioeconómicos	Valores
Índice de intensidad migratoria	2.61921
Grado de intensidad migratoria	muy alto
Total de hogares	1 406
% Hogares que reciben remesas	32.79
% Hogares con emigrantes en Estados Unidos del quinquenio anterior	22.83
% Hogares con migrantes circulares del quinquenio anterior	3.49
% Hogares con migrantes de retorno del quinquenio anterior	4.55
Lugar que ocupa en el contexto estatal	5

Fuente: IIEG, con base en datos del Consejo Nacional de Población. Colección: Índices Sociodemográficos. Diciembre de 2001.

Pobreza multidimensional

La pobreza está asociada a condiciones de vida que vulneran la dignidad de las personas, limitan sus derechos y libertades fundamentales, impiden la satisfacción de sus necesidades básicas e imposibilitan su plena integración social. De acuerdo con esta concepción, una persona se considera en situación de pobreza multidimensional cuando sus ingresos son insuficientes para adquirir los bienes y los servicios que requiere para satisfacer sus necesidades y presenta carencia en al menos uno de los siguientes seis indicadores: rezago educativo, acceso a los servicios de salud, acceso a la seguridad social, calidad y espacios de la vivienda y servicios básicos en la vivienda.

La metodología para medir el fenómeno de la pobreza fue desarrollada por el Consejo Nacional de Evaluación de la Política de Desarrollo Social (CONEVAL) y permite profundizar en el estudio de la pobreza, ya que además de medir los ingresos, como tradicionalmente se realizaba, se analizan las carencias sociales desde una óptica de los derechos sociales. Estos componentes permitirán dar un seguimiento puntual de las carencias sociales y el bienestar económico de la población, además de proporcionar elementos para el diagnóstico y seguimiento de la situación de la pobreza en nuestro país, desde un enfoque novedoso y consistente con las disposiciones legales aplicables y que retoma los estudios académicos recientes en materia de medición de la pobreza. En términos generales, de acuerdo a su ingreso y a su índice de privación social, se propone la siguiente clasificación:

Pobres multidimensionales. - Población con ingreso inferior al valor de la línea de bienestar y que padece al menos una carencia social.

Vulnerables por carencias sociales. - Población que presenta una o más carencias sociales, pero cuyo ingreso es superior a la línea de bienestar.

Vulnerables por ingresos. - Población que no presenta carencias sociales y cuyo ingreso es inferior o igual a la línea de bienestar.

No pobre multidimensional y no vulnerable. - Población cuyo ingreso es superior a la línea de bienestar y que no tiene carencia social alguna.

Tabla 5 Pobreza Multidimensional

Totatiche, 2015-2020

Indicadores de incidencia	Porcentaje		Personas		Carencias promedio	
	2015	2020	2015	2020	2015	2020
Pobreza multidimensional						
Población en situación de pobreza multidimensional	45.0	37.2	2,013	1,561	1.7	1.6
Población en situación de pobreza multidimensional moderada	41.2	34.3	1,843	1,441	1.5	1.4
Población en situación de pobreza multidimensional extrema	3.8	2.9	170	120	3.5	3.6
Población vulnerable por carencias sociales	45.3	52.8	2,026	2,216	1.5	1.4
Población vulnerable por ingresos	1.7	1.9	75	80		
Población no pobre multidimensional y no vulnerable	8.0	8.2	360	343		
Privación social						
Población con al menos una carencia social	90.3	89.9	4,038	3,777	1.6	1.5
Población con al menos tres carencias sociales	11.1	6.8	497	284	3.4	3.4
Indicadores de carencias sociales						
Rezago educativo	28.4	23.4	1,272	982	2.1	2.0
Acceso a los servicios de salud	12.1	13.4	540	564	2.5	2.2
Acceso a la seguridad social	74.7	77.3	3,342	3,246	1.6	1.5
Calidad y espacios de la vivienda	3.0	3.0	136	126	3.6	3.0
Acceso a los servicios básicos en la vivienda	11.8	6.4	528	267	2.8	2.9
Acceso a la alimentación	13.2	7.3	590	306	2.6	2.5
Bienestar						
Población con un ingreso inferior a la línea de bienestar mínimo	20.5	15.6	918	654	1.7	1.5
Población con un ingreso inferior a la línea de bienestar	46.7	39.1	2,088	1,641	1.6	1.8

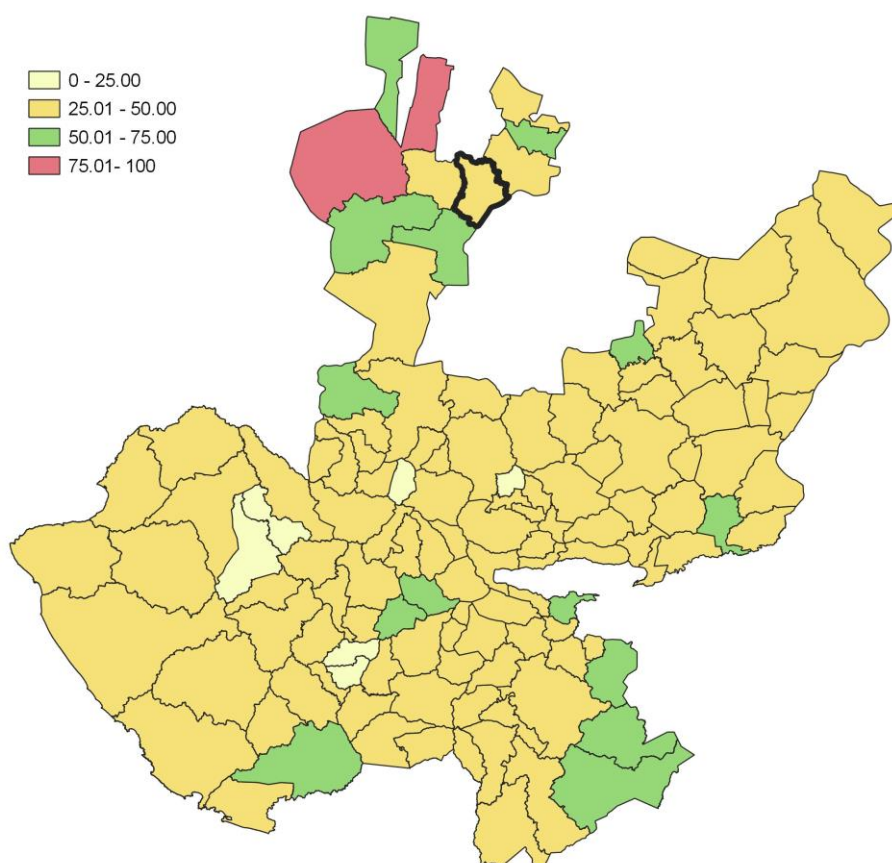
Fuente: Elaborado por el IIEG con base en estimaciones del CONEVAL con base en el Modelo Estadístico 2015 para la continuidad del MCS-ENIGH, la Encuesta Intercensal 2015, el Modelo Estadístico 2020 para la continuidad del MCS-ENIGH y la muestra del Censo de Población y Vivienda 2020.

En la tabla 5 se muestran los datos actualizados a 2020 del porcentaje y número de personas en situación de pobreza, vulnerable por carencias sociales, vulnerable por ingresos; no pobre y no vulnerable. En Totatiche el 37.2 por ciento de la población se encuentra en situación de pobreza, es decir, 1,561 personas comparten esta situación en el municipio, así mismo el 52.8 por ciento (2,216 personas) de la población es vulnerable por carencias sociales; el 1.9 por ciento es vulnerable por ingresos y 8.2 por ciento es no pobre y no vulnerable.

Es importante agregar que en 2020 el 2.9 por ciento de la población de Totatiche presentó pobreza extrema, mientras que para el 2015 presentó un 3.8 por ciento, es decir, 170 personas (2015); por otro lado, en 2020 un 34.3 por ciento de la población estaba en pobreza moderada (1,441 personas) y para 2015 su porcentaje 41.2 por ciento, en datos absolutos 1,843 habitantes.

De los indicadores de carencias sociales en 2020, destaca que el indicador acceso a la seguridad social es el más alto con un 77.3 por ciento, que en términos relativos se trata de 3,246 habitantes. El que menos porcentaje acumula es el de calidad y espacios de la vivienda, con el 3 por ciento.

Mapa 2 Porcentaje de población con pobreza multidimensional por municipio. Jalisco, 2020

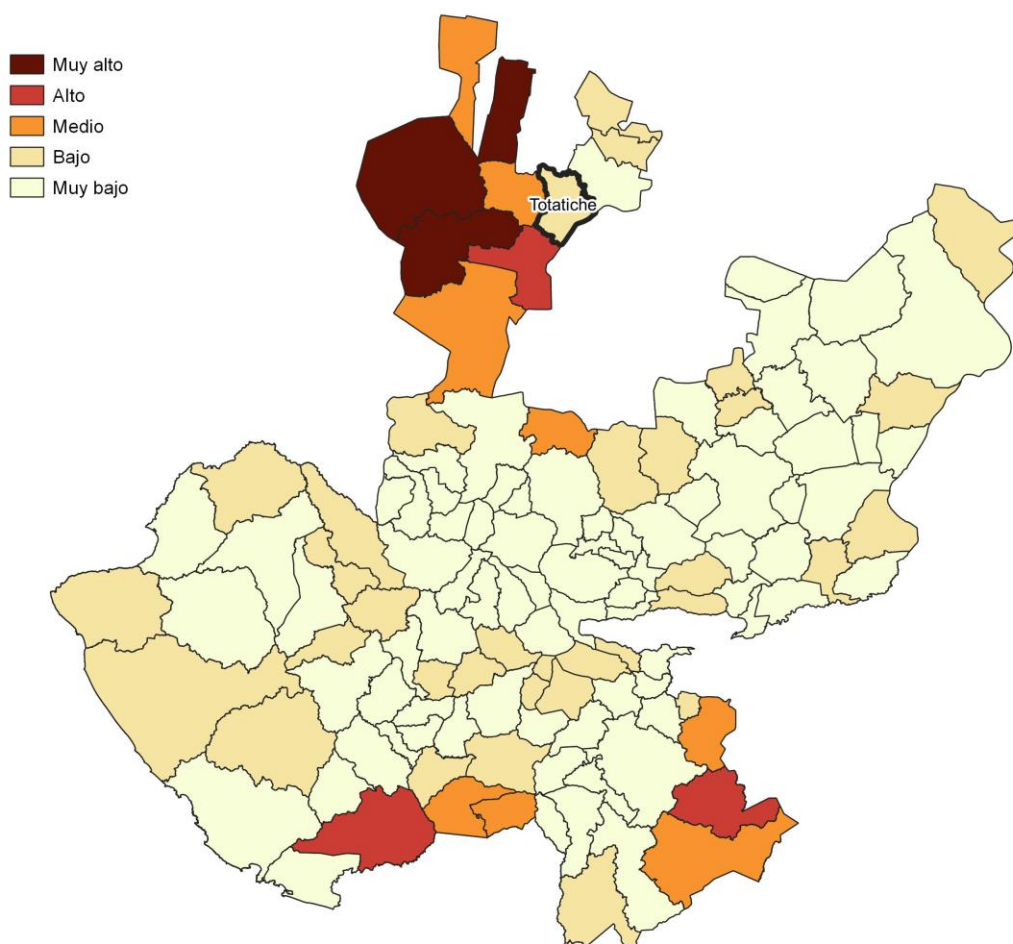


Fuente: Elaborado por el IIEG con base en estimaciones del CONEVAL con base en el Modelo Estadístico 2020 para la continuidad del MCS-ENIGH y la muestra del Censo de Población y Vivienda 2020.

Marginación

La construcción del índice para las entidades federativas, regiones y municipios considera cuatro dimensiones estructurales de la marginación: falta de acceso a la educación (población analfabeta de 15 años o más y población sin primaria completa de 15 años o más); residencia en viviendas inadecuadas (sin disponibilidad de agua entubada, sin drenaje ni servicio sanitario exclusivo, con piso de tierra, sin disponibilidad de energía eléctrica y con algún nivel de hacinamiento); percepción de ingresos monetarios insuficientes (ingresos hasta 2 salarios mínimos) y residir en localidades pequeñas con menos de 5 mil habitantes. En la tabla 6 se presentan los indicadores que componen el índice de marginación para el 2020 del municipio. En donde se ve que Totatiche cuenta con un grado de marginación Bajo, y que la mayoría de sus carencias son ligeramente similares a las del promedio estatal; destaca que la población de 15 años o más sin educación básica es de 46.44 por ciento, y que el 77.5 por ciento de la población gana menos de dos salarios mínimos.

Mapa 3 Índice de marginación por municipio. Jalisco, 2015



Fuente: IIEG, con base en estimaciones del CONAPO, 2015

Las principales localidades del municipio tienen en su mayoría un grado de marginación muy bajo. En particular se ve que Agua Zarca tiene los más altos porcentajes de población sin primaria completa (51.4%), mientras que Santa Rita presenta los más altos porcentajes de población analfabeta (8%), La Mezquitera tiene los más bajos porcentajes de población sin primaria completa (27.2%) y analfabeta con 3.6% (ver tabla 6).

Tabla 6 Grado de marginación e indicadores sociodemográficos							
Totatiche, 2020							
Municipio / Localidad		Grado	% Población de 15 años o más analfabeta	% Población de 15 años o más sin educación básica	% Población en localidades con menos de 5000 habitantes	% Población ocupada con ingreso de hasta 2 salarios mínimos	% Viviendas particulares habitadas que no disponen de refrigerador
Clave	Nombre						
	Jalisco	Muy Bajo	2.9	29.5	16.2	55.9	
104	Totatiche	Bajo	5.9	46.4	100	77.5	
84	Temastlán (La Cantera)	Muy bajo	5.4	50.5			4.6
1	Totatiche	Muy bajo	5.2	34.3			4
198	La Mezquitera	Muy bajo	3.6	27.2			1
77	Santa Rita	Bajo	8.0	50.4			16.8
5	Agua Zarca	Muy bajo	5.7	51.4			3

* Para el cálculo de los índices estatales y municipales, estos indicadores corresponden a los porcentajes de ocupantes en viviendas.

Fuente: Elaborado por el IIEG con base en CONAPO, índice de marginación por localidad, 2020.

Respecto a las carencias en la vivienda, la localidad de Santa Rita tiene los más altos porcentajes de viviendas sin excusado con el 4.6%; del mismo modo las localidades de Santa Rita y Agua Zarca comparten los más altos porcentajes de viviendas sin energía eléctrica con el 2.3%; por otra parte, la localidad de Agua Zarca tiene los más altos porcentajes de viviendas sin agua entubada con el 2.3%; a su vez la localidad de Santa Rita tiene los más altos porcentajes de viviendas con piso de tierra con el 8.7%; finalmente, la localidad de Santa Rita tiene los más altos porcentajes de viviendas sin refrigerador con el 16.8% (ver tabla 7).

Tabla 7 Grado de marginación e indicadores sociodemográficos

Totatiche, 2010							
Municipio / Localidad		Grado	% Viviendas particulares habitadas sin excusado*	% Viviendas particulares habitadas sin energía eléctrica*	% Viviendas particulares habitadas sin disponibilidad de agua entubada*	**Promedio de ocupantes por cuarto en viviendas particulares habitadas	% Viviendas particulares habitadas con piso de tierra
Clave	Nombre						
	Jalisco	Muy Bajo	0.6	0.3	0.8	14.0	1.7
104	Totatiche	Bajo	2.3	1.5	1.6	14.4	1.8
84	Temastlán (La Cantera)	Muy bajo	0.5	0.6	0.4	22.1	1.2
1	Totatiche	Muy bajo	1.4	0.0	1.4	16.7	1.7
198	La Mezquitera	Muy bajo	0.0	0.0	0.0	18.1	0.0
77	Santa Rita	Bajo	4.6	2.3	0.0	37.0	8.7
5	Agua Zarca	Muy bajo	3.0	2.3	2.3	22.9	0.0

* Para el cálculo de los índices estatales y municipales, estos indicadores corresponden a los porcentajes de ocupantes en viviendas.

** Para el dato estatal y municipal se considera el porcentaje de viviendas con algún nivel de hacinamiento

Fuente: IIEG, con base en CONAPO, Índices de marginación por entidad federativa, municipal y a nivel localidad, 2010 Índices sociodemográficos

Nota: El dato del estado y del municipio es 2015

Índices Sociodemográficos

A manera de recapitulación, el municipio de Totatiche en 2020, ocupaba a nivel estatal el lugar 22 en el índice de marginación con un grado bajo, en pobreza multidimensional se localiza en el lugar 70, con el 41.2 por ciento de su población en pobreza moderada y 3.8 por ciento en pobreza extrema; y en cuanto al índice de intensidad migratoria el municipio tiene un grado alto y ocupa el lugar 22 entre todos los municipios del estado (ver tabla 8).

Tabla 8 Población total, grado de marginación e intensidad migratoria y situación de pobreza									
Totatiche									
Clave	Municipio	Población	Marginación 2020		Pobreza Multidimensional 2015			Intensidad Migratoria 2010	
			Grado	Lugar	Moderada	Extrema	Lugar	Grado	Lugar
14	Jalisco	8,348,151	Muy Bajo	28	28.4	3.0	7	Alto	13
019	Bolaños	7,043	Muy Alto	2	29.3	33.5	15	Bajo	109
025	Colotlán	19,689	Muy Bajo	102	43.6	2.7	64	Alto	58
031	Chimaltitán	3,270	Alto	3	51.1	19.4	5	Alto	57
041	Huejúcar	5,920	Bajo	45	45.5	3.1	54	Muy Alto	6
042	Huejuquilla el Alto	10,015	Medio	13	52.7	13.0	8	Alto	29
061	Mezquitic	22,083	Muy Alto	1	30.5	54.3	1	Bajo	110
076	San Martín de Bolaños	3,095	Medio	7	34.0	4.6	96	Medio	92
081	Santa María de los Ángeles	3,515	Bajo	18	45.6	3.7	50	Alto	20
104	Totatiche	4,180	Bajo	22	41.2	3.8	70	Alto	22
115	Villa Guerrero	5,525	Medio	6	52.3	12.3	10	Alto	32

Fuente: IIEG, con base en estimaciones del CONEVAL 2015 y CONAPO 2020.

*El dato de Jalisco en Pobreza Multidimensional corresponde a 2020.



IIEG
Instituto de Información
Estadística y Geográfica
de Jalisco

Economía

Totatiche
Diagnóstico del municipio
Agosto 2021

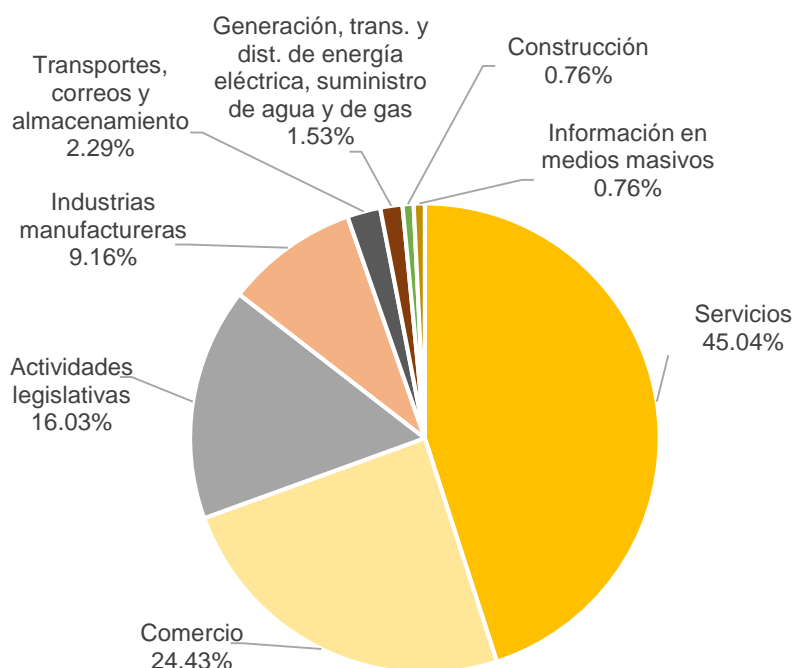


Jalisco
GOBIERNO DEL ESTADO

Número de empresas

Conforme a la información del Directorio Estadístico Nacional de Unidades Económicas (DENUE) de INEGI, el municipio de Totatiche cuenta 131 unidades económicas al mes de mayo de 2021 y su distribución por sectores revela un predominio de unidades económicas dedicadas a los servicios, representando 45.04% del total de las empresas en el municipio. Ocupa la posición 116 del total de empresas establecidas en el estado y el lugar número 9 en el ranking regional.

**Gráfico 1 Distribución de las unidades económicas
Totatiche, 2021 / Mayo**



Posición en el ranking		
Municipio	Estatad	Regional
Totatiche	116	9

Tabla 1 Composición de las empresas								
Totatiche mayo 2021. (Unidades económicas)								
Sector	0 a 5 personas	6 a 10 personas	11 a 30 personas	31 a 50 personas	51 a 100 personas	101 a 250 personas	251 y más	Total de unidades económicas
Servicios	53	3	3	0	0	0	0	59
Comercio	31	1	0	0	0	0	0	32
Actividades legislativas	16	2	3	0	0	0	0	21
Industrias manufactureras	10	1	1	0	0	0	0	12
Transportes, correos y almacenamiento	2	1	0	0	0	0	0	3
Generación, trans. y dist. de energía eléctrica, suministro de agua y de gas	1	0	1	0	0	0	0	2
Construcción	1	0	0	0	0	0	0	1
Información en medios masivos	1	0	0	0	0	0	0	1
Total	115	8	8	0	0	0	0	131

Fuente: IIEG, con base en información de INEGI, DENUE

Valor agregado censal bruto

El valor agregado censal bruto se define como: “el valor de la producción que se añade durante el proceso de trabajo por la actividad creadora y de transformación del personal ocupado, el capital y la organización (factores de la producción), ejercida sobre los materiales que se consumen en la realización de la actividad económica.” En resumen, esta variable se refiere al valor de la producción que añade la actividad económica en su proceso productivo.

Los censos económicos 2019 registraron que, en el municipio de Totatiche, los tres subsectores más importantes en la generación de valor agregado censal bruto fueron el *Comercio al por menor de vehículos de motor, refacciones, combustibles y lubricantes*; la *Industria alimentaria*; y los *Servicios de reparación y mantenimiento*, que generaron en conjunto el 55.0% del total del valor agregado censal bruto registrado en 2019 en el municipio.

El subsector del *Comercio al por menor de abarrotes, alimentos, bebidas, hielo y tabaco*, que concentró el 8.3% del valor agregado censal bruto en 2019, registró un crecimiento real pasando de 960 mil pesos en 2014 a 1 millón 378 mil pesos en 2019, representado un crecimiento de 43.6% durante el periodo.

Tabla 2. Subsectores con mayor valor agregado censal bruto (VACB)				
Totatiche, 2014 y 2019. (Miles de pesos a precios de 2018).				
Subsector	2014	2019	% Part. 2019	Var % 2014-2019
Comercio al por menor de vehículos de motor, refacciones, combustibles y lubricantes		4,112	24.9%	
Industria alimentaria	3,946	3,490	21.1%	-11.6%
Servicios de reparación y mantenimiento		1,485	9.0%	
Comercio al por menor de abarrotes, alimentos, bebidas, hielo y tabaco	960	1,378	8.3%	43.6%
Comercio al por menor de artículos para el cuidado de la salud	-17	525	3.2%	
Comercio al por menor de artículos de ferretería, tlapalería y vidrios	294	184	1.1%	-37.3%
Otros	10,144	5,360	32.4%	-47.2%
Total	15,327	16,534	100.0%	7.9%

Fuente: IIEG, con base en datos de INEGI, Censos Económicos.

Nota: Por el principio de confidencialidad muchos subsectores no presentan datos, por lo tanto, solo se muestran 11 subsectores que tienen información.

Empleo

Trabajadores asegurados en el IMSS Por grupo económico

Para julio de 2021 el IMSS reportó un total de 51 trabajadores asegurados, lo que representó para el municipio de Totatiche una disminución anual de 3 trabajadores en comparación con el mismo mes de 2020, debido a la baja del registro de empleo formal principalmente en el grupo económico de *construcción de edificaciones y obras de ingeniería civil*.

En función de los registros del IMSS el grupo económico que más empleos presentó dentro del municipio de Totatiche fue la *fabricación de alimentos*, que en julio del 2021 registró un total de 12 trabajadores concentrando el 23.53% del total de asegurados en el municipio.

El segundo grupo económico con más trabajadores asegurados es el de *agrupaciones mercantiles, profesionales, cívicas, políticas, laborales y religiosas*, que para julio de 2021 registró a 8 empleos formales asegurados que representan el 15.69% del total de asegurados a dicha fecha.

Tabla 3 Trabajadores asegurados										
Totatiche, Jalisco 2015-julio 2021										
Grupo económico	2015	2016	2017	2018	2019	2020	julio 2020	julio 2021	variación absoluta jul 2021 / jul 2020	% part jul 2021
Fabricación de alimentos	8	9	9	10	10	13	14	12	-2	23.53%
Agrupaciones mercantiles, profesionales, cívicas, políticas, laborales y religiosas	7	7	7	7	7	7	8	8	0	15.69%
Compraventa de gases, combustibles y lubricantes	5	5	5	5	5	5	5	6	1	11.76%
Construcción de edificaciones y de obras de ingeniería civil			9	6	9	9	10	5	-5	9.80%
Ganadería					2	2	2	5	3	9.80%
Transporte terrestre	2	2	3	3	5	4	4	5	1	9.80%
Elaboración de bebidas	2	2	2	2	2	2	2	2	0	3.92%
Pesca					1	1	2	2	0	3.92%
Servicios colaterales a las instituciones financieras y de seguros	2	2	2	2	2	2	2	2	0	3.92%
Servicios personales para el hogar y diversos	3	3	5	3	3	2	2	2	0	3.92%
Compraventa de materias primas, materiales y auxiliares				1	1	1	1	1	0	1.96%
Compraventa en tiendas de autoservicio y de departamentos especializados por línea de mercancías	2	2	2	2	2	1	2	1	-1	1.96%
Otros	5	2	2	0	0	0	0	0	0	0.00%
Total	36	34	46	41	49	49	54	51	-3	100.00%

Fuente: IIEG, con base en información del IMSS.

Trabajadores asegurados en el IMSS Región Norte

En julio de 2021, dentro de la región Norte, Totatiche se presenta como el séptimo municipio con mayor número de trabajadores asegurados concentrando el 2.03% del total

De julio de 2020 a julio de 2021 el municipio de Totatiche registró una disminución anual en el número de trabajadores asegurados en la región Norte, pasando de 54 asegurados en 2020 a 51 asegurados en 2021, una baja de 3 empleos formales durante el total del periodo.

Tabla 4 Trabajadores asegurados										
Región Norte, Jalisco 2015-julio 2021										
Municipio	2015	2016	2017	2018	2019	2020	julio 2020	julio 2021	variación absoluta jul 2021 / jul 2020	% part jul 2021
Huejuquilla el Alto	81	87	89	77	332	657	522	782	260	31.09%
Bolaños	567	674	744	641	720	655	671	668	-3	26.56%
Colotlán	453	456	496	546	575	605	616	623	7	24.77%
Mezquitic	141	154	158	24	189	183	210	174	-36	6.92%
Huejúcar	149	120	93	88	86	123	106	92	-14	3.66%
San Martín de Bolaños	411	434	467	424	308	339	302	82	-220	3.26%
Totatiche	36	34	46	41	49	49	54	51	-3	2.03%
Villa Guerrero	28	28	34	31	34	41	39	40	1	1.59%
Chimaltitán			1	1	1	1	17	2	-15	0.08%
Santa María de los Ángeles	1	1	1	1	9	1	1	1	0	0.04%
Total	1,867	1,988	2,129	1,874	2,303	2,654	2,538	2,515	-23	100.00%

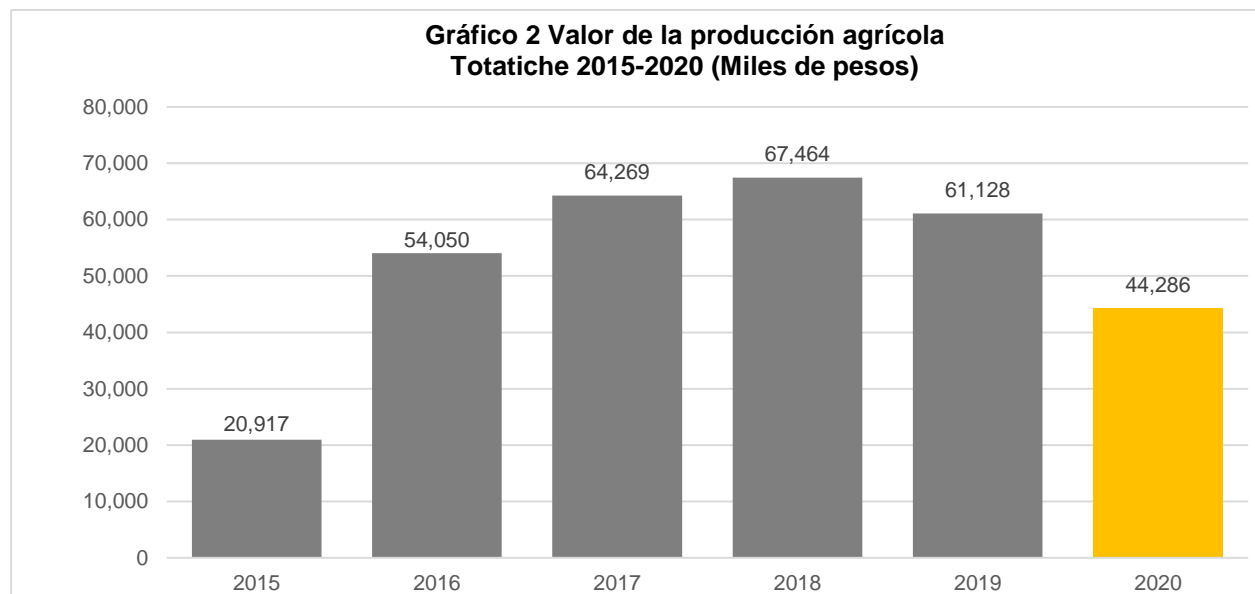
Fuente: IIEG, con base en información del IMSS.

Da click en la siguiente liga para consultar la información de empleo formal (IMSS), que se genera de manera mensual: https://iieg.gob.mx/ns/?page_id=18817

Así mismo puede consultar en la siguiente liga los indicadores municipales: https://iieg.gob.mx/ns/?page_id=17139

Agricultura y ganadería

El valor de la producción agrícola en Totatiche ha presentado diversas fluctuaciones durante el periodo 2015–2020, habiendo registrado su nivel más alto en 2018. El valor de la producción agrícola de Totatiche de 2020, representó el 0.06% del total estatal, alcanzando un monto de 44,286 miles de pesos para ese año.



Fuente: IIEG, con base en información del SIAP / SAGARPA.

El valor de la producción ganadera en Totatiche ha tenido diversas fluctuaciones durante el periodo 2015-2020, siendo el ejercicio de 2017 el año en el que se ha registrado el mayor nivel en el municipio. En 2020, el valor de la producción ganadera de Totatiche representó el 0.07% del total estatal, alcanzando un monto de 75,437 miles de pesos para ese año.



Fuente: IIEG, con base en información del SIAP / SAGARPA.

Población artesana en Totatiche

De acuerdo con el Censo Artesanal 2018 del Instituto de la Artesanía Jalisciense (IAJ), Totatiche cuenta con 101 artesanos, dedicados principalmente al textil, la talabartería y a la alfarería.

Los artesanos de Totatiche representan el 4.4% del total de artesanos de la Zona Norte de la entidad con un total de 2,306 artesanos y ocupan el sexto lugar en la región. En la Zona Norte, 72.5% se dedican al arte indígena, el 12.1% a la Talabartería, 6.9% a la artesanía textil, y el resto a otro tipo de artesanías.

Tabla 5 Población artesana 2018					
Totatiche			Total Zona Norte		Participación % en el total de la zona
Artesanos	Distribución %		Artesanos	Distribución %	
Alfarería	15	14.9%	44	1.9%	34.1%
Arte Indígena	7	6.9%	1,673	72.5%	0.4%
Cartonería y papel	-	0.0%	3	0.1%	0.0%
Cerámica	-	0.0%	1	0.0%	0.0%
Fibra Animal	-	0.0%	2	0.1%	0.0%
Fibra Vegetal	5	5.0%	55	2.4%	9.1%
Gastronomía	-	0.0%	6	0.3%	0.0%
Lapidaria	13	12.9%	27	1.2%	48.1%
Madera	-	0.0%	24	1.0%	0.0%
Metalistería	-	0.0%	6	0.3%	0.0%
Pintura	-	0.0%	8	0.3%	0.0%
Talabartería	16	15.8%	279	12.1%	5.7%
Textil	45	44.6%	158	6.9%	28.5%
No identificado	-	0.0%	20	0.9%	0.0%
Total	101	100.0%	2,306	100.0%	4.4%

Fuente: IIEG con base en datos proporcionados por la Dirección de Fomento Artesanal, SEDECO.

Tabla 6 Población artesana			
Región Norte por municipio			
	Artesanos	Distribución %	Lugar
Mezquitic	1,133	49.1%	1
Bolaños	367	15.9%	2
Colotlán	298	12.9%	3
Villa Guerrero	174	7.5%	4
Huejuquilla el Alto	153	6.6%	5
Totatiche	101	4.4%	6
Huejúcar	68	2.9%	7
Santa María de los Ángeles	5	0.2%	8
San Martín de Bolaños	4	0.2%	9
Chimaltitán	3	0.1%	10
Total	2,306	100.0%	

Fuente: IIEG con base en datos proporcionados por la Dirección de Fomento Artesanal, SEDECO.



IIEG
Instituto de Información
Estadística y Geográfica
de Jalisco

Gobierno y Seguridad

Totatiche
Diagnóstico del municipio
Agosto 2021



Jalisco
GOBIERNO DEL ESTADO

Desarrollo institucional

El Índice de Desarrollo Municipal (IDM) mide el progreso de un municipio en cuatro dimensiones del desarrollo: social, económica, ambiental e institucional, con la finalidad de presentar una evaluación integral de la situación de cada uno de éstos. El IDM parte de tres premisas vinculadas con el concepto de desarrollo humano, según el cual, el principal objetivo es beneficiar a las personas; las actividades de los gobiernos afectan el nivel de desarrollo de sus comunidades y que el desarrollo sostenible posibilita el bienestar de los individuos a largo plazo (ver detalles [aquí](#)).

En los apartados anteriores ya se ha hecho referencia al desarrollo social, económico y del medio ambiente; finalmente en esta sección se aborda el componente institucional (Índice de Desarrollo Municipal Institucional; IDM-I), que mide el desempeño de las instituciones gubernamentales de un municipio a través de cuatro rubros que contemplan el esfuerzo tributario, la transparencia, la participación electoral y la seguridad.

En la construcción del IDM se decidió incluir cuatro variables para medir el desarrollo institucional de los municipios de Jalisco, tal y como se muestra en las dos tablas siguientes, por medio del porcentaje de participación ciudadana en elecciones; la evaluación del cumplimiento de la publicación de información fundamental y de la obligación de la atención a las solicitudes de información; el porcentaje de ingresos propios por municipio y el número de delitos del fuero común por cada mil habitantes.

¹ En ediciones anteriores se incluía el número de empleados municipales per cápita. Esta información se muestra más adelante en esta sección, pero ya no es considerada para la elaboración del IDM-I

Tabla 1. Desarrollo institucional de los municipios en el contexto estatal con base en cinco indicadores

Totatiche, Región Norte (Parte I)					
		Porcentaje de participación ciudadana en elecciones 2021		Evaluación del cumplimiento de la publicación de información fundamental 2016	
Clave	Municipio	Valor municipal	Lugar estatal	Valor municipal	Lugar estatal
19	Bolaños	31.98	124	6.25	90
25	Colotlán	55.64	73	37.50	14
31	Chimaltitán	61.42	55	25.00	26
41	Huejúcar	48.47	103	12.50	46
42	Huejuquilla el Alto	66.73	36	0.00	96
61	Mezquitic	69.13	25	12.50	46
76	San Martín de Bolaños	61.90	52	0.00	96
81	Santa María de los Ángeles	78.91	4	12.50	46
104	Totatiche	75.83	8	12.50	46
115	Villa Guerrero	70.04	19	12.50	46

Fuente: Elaborado por el IIEG, con base en los resultados electorales de las elecciones municipales de 2021, del IEPC; la Estadística de Finanzas Públicas Estatales y Municipales (EFIPEM), Base de Delitos del Fuero Común del Secretariado Ejecutivo del Sistema Nacional de Seguridad Pública, Encuesta Intercensal 2015 del INEGI y las evaluaciones del ITEI de 2016.

En el caso de Totatiche, en 2021 registró una participación electoral del 75.83%, que lo coloca en el lugar 8 de los 125 municipios. Lo que significa que tiene una alta participación electoral en comparación con otras municipalidades del estado. Por otra parte, en 2016 con una calificación de 12.5% en materia de cumplimiento en las obligaciones de transparencia, el municipio se colocó en el lugar 46, lo que muestra el grado de compromiso de una administración en publicar y mantener actualizada la información, en particular, la correspondiente a los rubros financieros y regulatorios; así como la mejora en su accesibilidad y un adecuado manejo y protección de la información confidencial. Esto en el marco del cumplimiento del derecho de acceso a la información pública.

Asimismo, en el ámbito de las finanzas municipales, el 11.24% de los ingresos de Totatiche se consideran propios; esto significa que fueron generados mediante sus propias estrategias de recaudación, lo que posiciona al municipio en el lugar 91 en el ordenamiento de este indicador respecto a los demás municipios del estado. Mientras que en la cuestión de seguridad, en 2020 el municipio registró una tasa de 3.62 delitos por cada cien mil habitantes, que se traduce en el lugar 27 en el contexto estatal, siendo el lugar uno, el municipio más seguro en función de esta tasa.

Considerando los cuatro indicadores, Totatiche obtiene un desarrollo institucional Alto con un IDM-I de 38.76, que lo coloca en el sitio 31 del ordenamiento estatal. Donde el primer lugar lo tiene Tlajomulco de Zúñiga y el último, Juanacatlán.

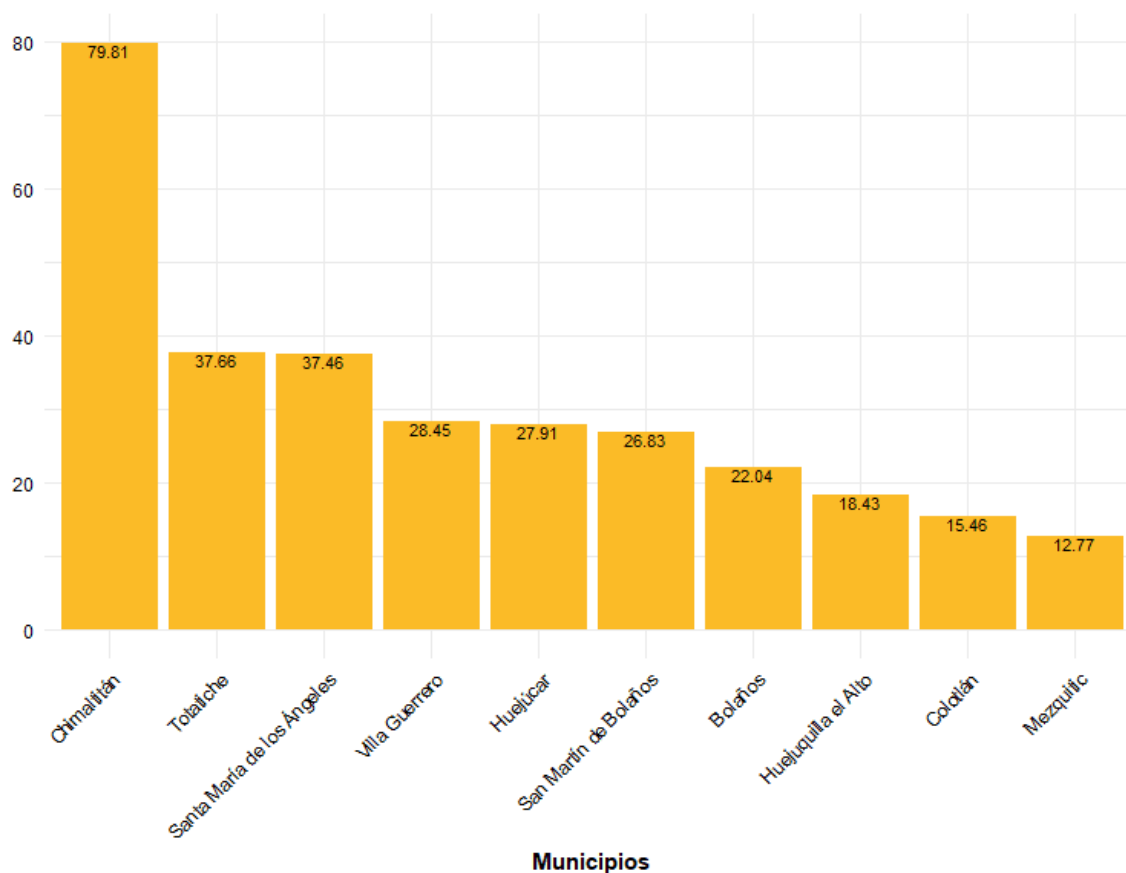
Tabla 2. Desarrollo institucional de los municipios en el contexto estatal con base en cinco indicadores

Totatiche, Región Norte (Parte II)								
		Porcentaje de ingresos propios		Delitos del fuero común por cada 1,000 habitantes 2020		IDM-Institucional		
Clave	Municipio	Valor municipal	Lugar estatal	Valor municipal	Lugar estatal	Índice	Grado	Lugar estatal
19	Bolaños	3	122	1.95	8	27.38	Muy bajo	124
25	Colotlán	16.95	62	6.95	66	39.35	Alto	24
31	Chimaltitán	1.83	124	0.56	1	37.47	Alto	45
41	Huejúcar	24.56	32	2.42	10	38.23	Alto	37
42	Huejuquilla el Alto	12.94	81	5.82	54	33.57	Bajo	92
61	Mezquitic	10.62	93	1.98	9	38.43	Alto	35
76	San Martín de Bolaños	3.64	121	2.45	11	31.96	Muy bajo	106
81	Santa María de los Ángeles	11.33	89	3.52	26	39.47	Alto	22
104	Totatiche	11.24	91	3.62	27	38.76	Alto	31
115	Villa Guerrero	10.56	94	3.23	19	37.69	Alto	41

Fuente: Elaborado por el IIEG, con base en los resultados electorales de las elecciones municipales de 2021, del IEPC; la Estadística de Finanzas Públicas Estatales y Municipales (EFIPEM), Base de Delitos del Fuero Común del Secretariado Ejecutivo del Sistema Nacional de Seguridad Pública, Encuesta Intercensal 2015 del INEGI y las evaluaciones del ITEI de 2016.

En lo que respecta a los empleados que laboraron en las instituciones de la administración pública municipales, en 2018 Totatiche tenía una tasa de 37.66 empleados municipales por cada mil habitantes, por lo que ocupó el sitio 9 de 10 de municipios con la menor tasa en la región, mientras que a nivel estatal ocupó la posición 120.

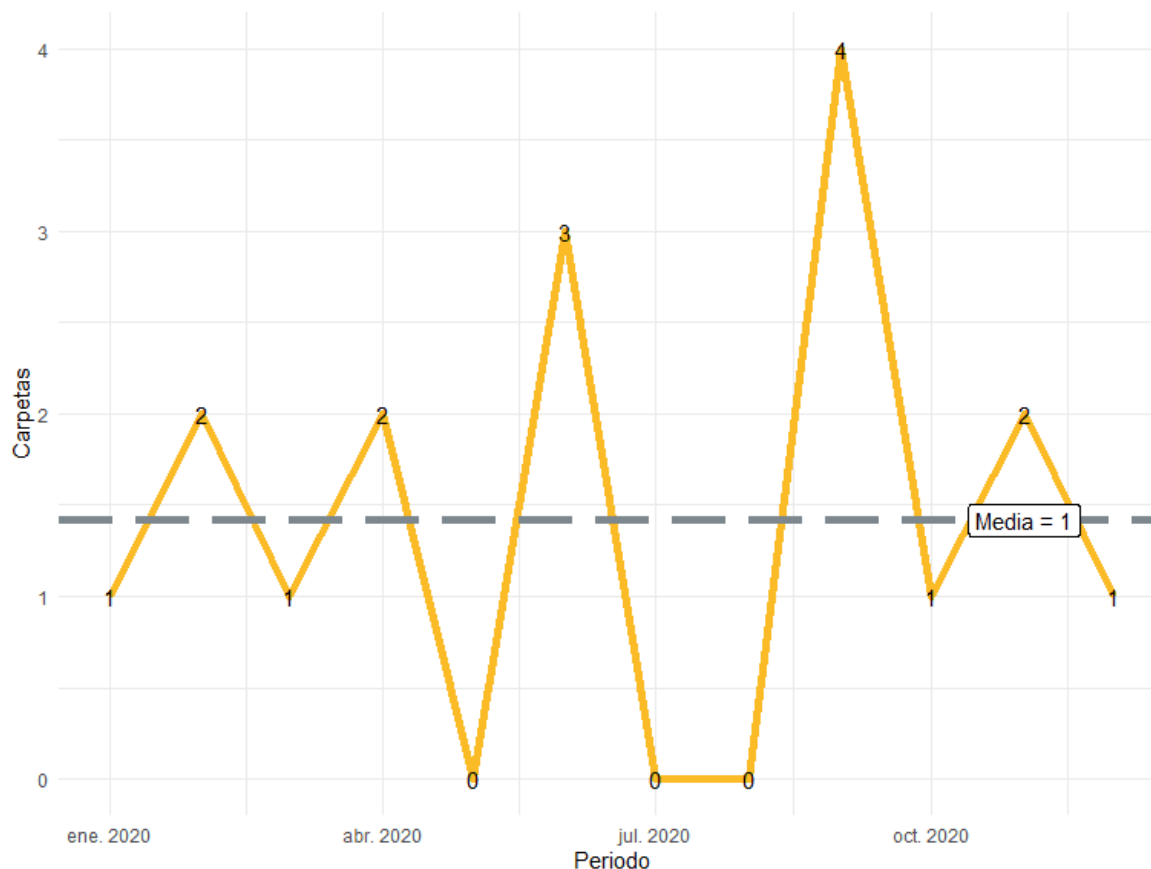
Gráfica 1. Empleados que laboraron en las administraciones públicas municipales en la región Norte, 2018



Fuente: Elaborado por el IIEG con datos del Censo Nacional de Gobiernos Municipales y Demarcaciones Territoriales de la Ciudad de México 2019, de INEGI.

Durante el 2020, se abrieron un total de 17 carpetas de investigación, de las cuales 9 se abrieron en el primer semestre, mientras que en los siguientes seis meses fueron 8. Septiembre es el mes con más casos con 4 indagaciones. Los meses con la menor cantidad de carpetas abiertas son julio y agosto con 0 casos cada uno. El promedio de carpetas abiertas por mes en el municipio es de 1.

Gráfica 2. Cantidad de carpetas de investigación por mes, Totatiche 2020

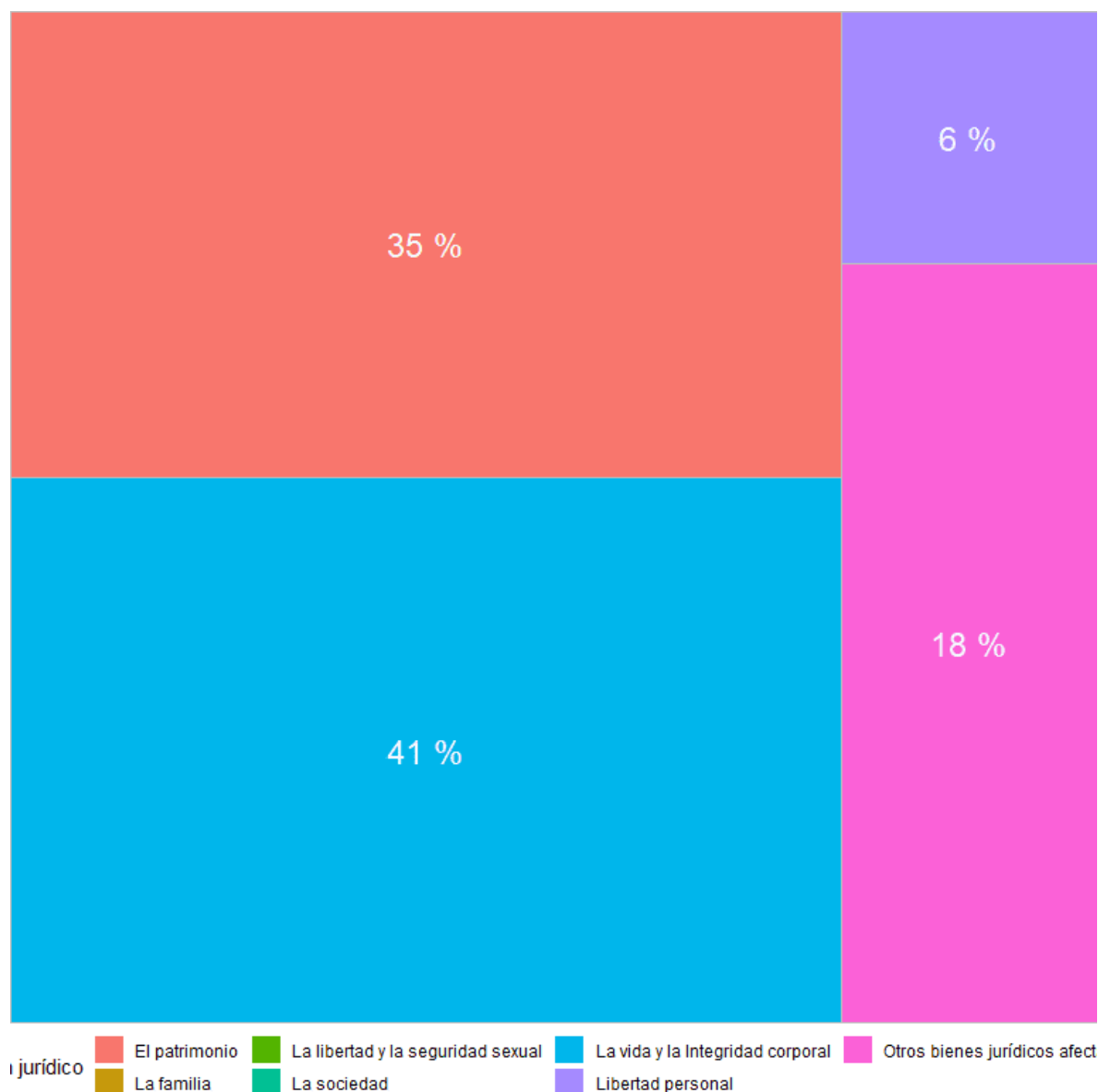


Fuente: Elaborado por el IIEG con datos del Secretariado Ejecutivo del Sistema Nacional de Seguridad Pública

En la siguiente liga podrás consultar la información actualizada mensualmente de las carpetas de investigación: https://iieg.gob.mx/ns/?page_id=22174

En Totatiche durante el 2020, el 41% de los delitos afectaron al bien jurídico de la vida y la integridad corporal seguido del patrimonio con 35% y el tercer bien jurídico con mayor afectación fue otros bienes jurídicos afectados con 18%. (Gráfica 3).

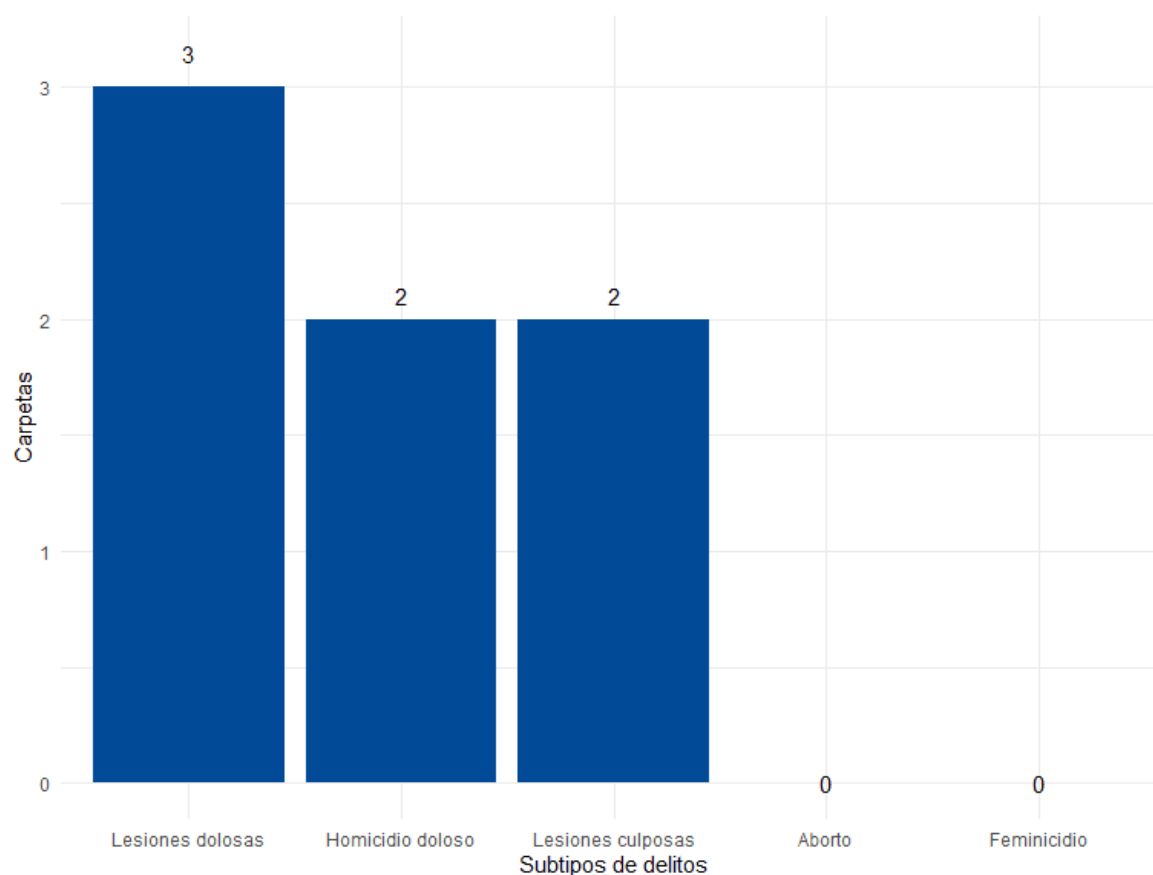
Gráfica 3. Distribución porcentual de los bienes jurídicos afectados, Totatiche 2020



Fuente: Elaborado por el IIEG con datos del Secretariado Ejecutivo del Sistema Nacional de Seguridad Pública

Con relación al bien jurídico de la vida y la integridad corporal que fue el más afectado en 2020 en el municipio, lesiones dolosas fue el subtipo de delito que abrió más carpetas con 3; en segundo puesto, homicidio doloso con 2 seguido de lesiones culposas con 2 casos. (Gráfica 4).

Gráfica 4. Cantidad de carpetas por los 5 subtipos de delitos que afectaron más a la vida y la integridad corporal, Totatiche 2020



Fuente: Elaborado por el IIEG con datos del Secretariado Ejecutivo del Sistema Nacional de Seguridad Pública

Directorio municipal



Presidente Municipal Totatiche

Luz Elena Cárdenas Salazar

totatiche@jalisco.gob.mx

totatichejalisco105@hotmail.com

Domicilio

Hidalgo No. 37 C.P. 46170, Totatiche, Jalisco.

Teléfono

(437) 964 00 08 / (437) 964 01 64 / (437) 964 00 36

Síndico (a)

Erica Eliza Covarrubias Raygoza

Regidores (as)

Clemente Orozco Gamboa

Jorge Arteaga Arteaga

Maria Esperanza Luna Díaz

Cesar Hugo Luna Ayón

Blanca Estela Rodríguez Ávila

Yesenia Calderón Cortes

Luis Antonio Flores Morales

Maria Santos Ureña Arellano

Luis Antonio Covarrubias Loera

Partido Político


Movimiento Ciudadano (MC)

www.ieg.gob.mx



IEG Jalisco

Calzada de los Pirules 71 Col. Ciudad Granja
C.P. 45010, Zapopan, Jalisco, México.

 [**contacto@ieg.gob.mx**](mailto:contacto@ieg.gob.mx)

 **33377-71770**



IEG
Instituto de Información
Estadística y Geográfica
de Jalisco

