



IIEG

Instituto de Información
Estadística y Geográfica
de Jalisco



TONILA

DIAGNÓSTICO DEL MUNICIPIO

DICIEMBRE 2019



Jalisco

GOBIERNO DEL ESTADO



TONILA

DIAGNÓSTICO DEL MUNICIPIO

Diciembre 2019

HISTORIA	3
Toponimia	
Contexto histórico	
GEOGRAFÍA	6
Mapa base	
Medio físico e infraestructura	
DEMOGRAFÍA Y SOCIEDAD	10
Aspectos demográficos	
Intensidad migratoria	
Pobreza multidimensional	
Marginación	
Índices sociodemográficos	
ECONOMÍA	21
Número de empresas	
Valor agregado censal bruto	
Empleo	
Agricultura y ganadería	
MEDIO AMBIENTE	27
Subíndice municipal de medio ambiente	
GOBIERNO Y SEGURIDAD	29
Instituciones educativas	
Desarrollo institucional	
Incidencia delictiva	
Directorio municipal	

Consulta el documento en línea
[Cuadernillos Municipales](#)



IIEG
Instituto de Información
Estadística y Geográfica
de Jalisco

HISTORIA

TONILA
DIAGNÓSTICO DEL MUNICIPIO
DICIEMBRE 2019



Jalisco
GOBIERNO DEL ESTADO

Toponimia

Tonila proviene de la palabra náhuatl "*Toníllan*", la cual es el resultado de la unión de los vocablos "*tonílli*" (calentado) y "*tlan*" (entre); por lo tanto significa: "Lugar Calentado" o "Lugar Donde Nace el Sol".

Figura 1. Tonila, Jalisco.
Localización geográfica.



FUENTE: IIEG, Instituto de Información Estadística y Geográfica del Estado de Jalisco, "Mapa General del Estado de Jalisco, 2012"

Contexto histórico

Fue un pueblo de indios tlahuicas dependiente del Cacicazgo de Zapotitlán. Se conquistó esta región en octubre de 1524. Posteriormente, Tonila quedó comprendida en la Provincia de Avalos.

En 1598 pertenecía a la doctrina de Tuxpan. Por decreto del 27 de marzo de 1824, pasó a formar parte del departamento de Zapotlán el Grande.

En 1825 Tonila es pueblo con Ayuntamiento, sujeto al departamento de Zapotlán el Grande del Cuarto cantón de Sayula. En esa época comprendía los ranchos de San Marcos y Tenexamilpa. Se le dio ayuntamiento el 1° de enero de 1846 por decreto. En marzo de 1856 pasa a formar parte del recién creado Noveno Cantón de Zapotlán el Grande, el cual tomó el nombre de Ciudad Guzmán en abril del mismo año.

Por decreto publicado el 2 de abril de 1878, se le concede al pueblo de Tonila el título de Villa. El 14 de marzo de 1888, por decreto, se erige un nuevo departamento en el Noveno Cantón, formado con los municipios de Tonila y Zapotitlán y las comisarías de Ahuijullo y El Platanar, siendo la cabecera de dicho departamento la primera de dichas poblaciones. En marzo de 1909 y por decreto se suprime el departamento de Tonila agregándose sus municipios, (Tonila y Pihuamo), al departamento de Ciudad Guzmán. En 1929 es elevado a municipio del estado de Jalisco.



IIEG
Instituto de Información
Estadística y Geográfica
de Jalisco

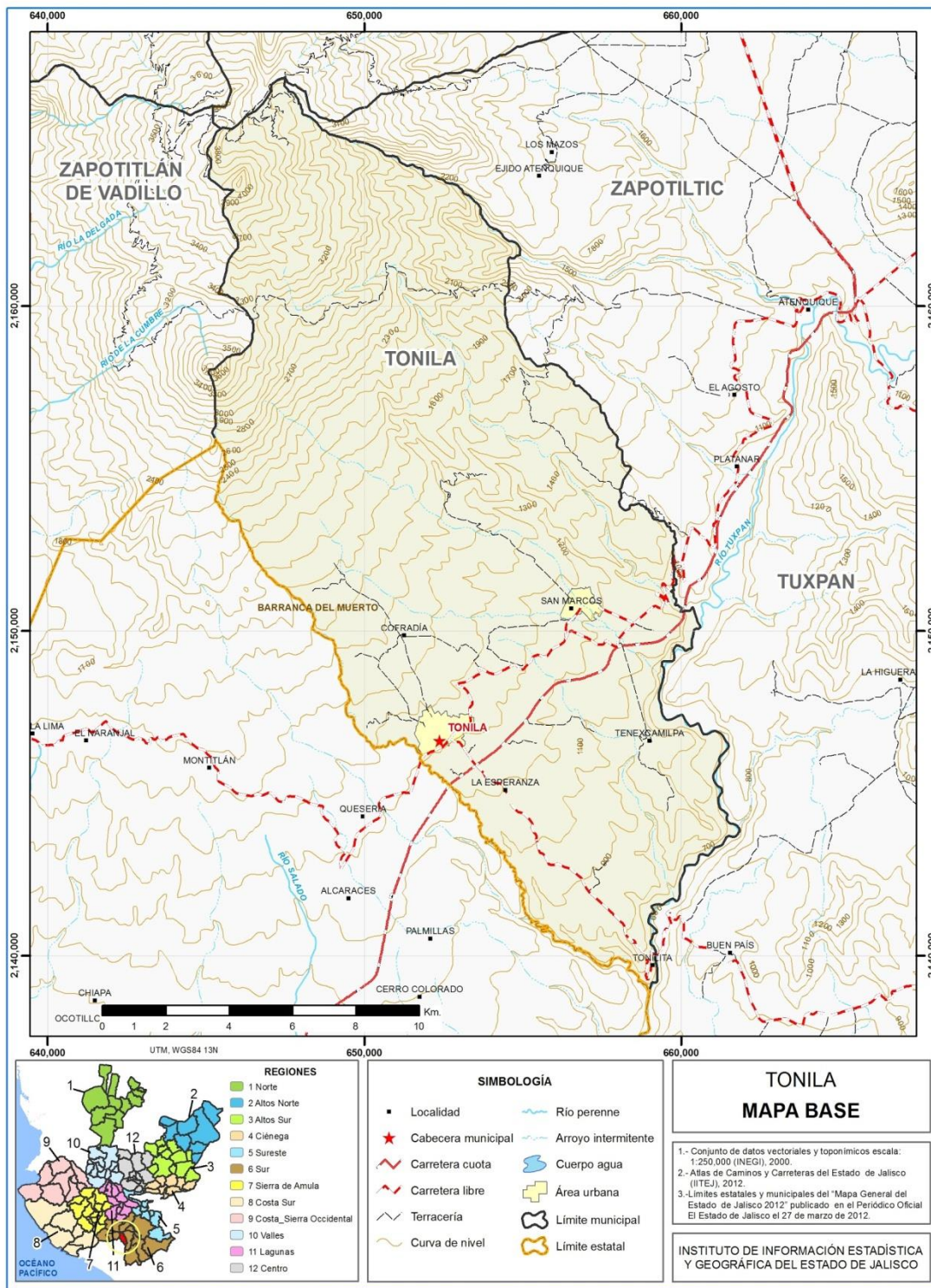
GEOGRAFÍA

TONILA
DIAGNÓSTICO DEL MUNICIPIO
DICIEMBRE 2019



Jalisco
GOBIERNO DEL ESTADO

Figura 2. Tonila, Jalisco.
 Mapa base.



FUENTE: IIEG, Instituto de Información Estadística y Geográfica del Estado de Jalisco; 2015.

Geografía

Tabla 1 Medio físico

Tonila, Jalisco		
Medio físico	Descripción	
Superficie municipal (km ²)	241	El municipio de Tonila tiene una superficie de 241 Km ² . Por su superficie se ubica en la posición 101 con relación al resto de los municipios del estado.
Altura (msnm)	Mínima municipal	560
	Máxima municipal	4,260
	Cabecera municipal	1,211
Pendientes (%)	Planas (< 5°)	19.2
	Lomerío (5° - 15°)	33.3
	Montañosas (> 15°)	47.5
Clima (%)	Cálido subhúmedo	19.9
	Frío	5.3
	Semicálido semihúmedo	45.8
	Semifrío subhúmedo	11.1
	Templado subhúmedo	17.9
Temperatura (°C)	Máxima promedio	31.0
	Mínima promedio	7.8
	Media anual	19.1
Precipitación (mm)	Media anual	1,162
Geología (%)	Conglomerado	48.6
	Extrusiva intermedia	21.8
	Brecha volcánica andesítica	16.5
	Andesita	11.1
	Toba andesítica	0.6
	Otros	1.3
Tipo de suelo (%)	Cambisol	39.6
	Regosol	36.5
	Feozem	12.4
	Litosol	6.4
	Andosol	2.9
	Vertisol	2.1
Cobertura de suelo (%)	Agricultura	29.1
	Asentamiento humano	0.8
	Bosque	40.0
	Otros tipos de vegetación	3.7
	Pastizal	6.2
	Selva	18.2
	Sin vegetación aparente	2.0

FUENTE: IIEG, Instituto de Información Estadística y Geográfica del Estado de Jalisco; con base en: Geología, Edafología, esc. 1:50,000 y Uso de Suelo y Vegetación SVI, esc. 1:250,000, INEGI. Clima, CONABIO. Tomo 1 Geografía y Medio Ambiente de la Enciclopedia Temática Digital de Jalisco. MDE y MDT del conjunto de datos vectoriales, esc. 1:50,000, INEGI. Mapa General del Estado de Jalisco 2012.

Tabla 2 Infraestructura			
Tonila, Jalisco			
Infraestructura	Descripción		
Infraestructura (km)	Carreteras	38.8	El municipio se encuentra en el sexto lugar de la región Sur, registrando un grado medio de conectividad en caminos y carreteras.
	Caminos	77.6	
Tipo de servicios	Cantidad	Comentarios	
Cementerio	2		
Escuelas	12		
Palacio o ayudantía	2	La información presentada en esta tabla corresponde a los servicios concentrados en localidades mayores a 2,500 habitantes.	
Plaza	4		
Centro Salud	2		
Templo	4		

FUENTE: IIEG, Instituto de Información Estadística y Geográfica del Estado de Jalisco Atlas de Caminos y Carreteras del Estado de Jalisco 2012 Conectividad 2012. Mapa General del Estado de Jalisco 2012. Censo de Población y Vivienda 2000 y 2010, INEGI. Siete servicios básicos, CDTR-IIEG, 2009



IIEG
Instituto de Información
Estadística y Geográfica
de Jalisco

DEMOGRAFÍA Y SOCIEDAD

TONILA
DIAGNÓSTICO DEL MUNICIPIO
DICIEMBRE 2019



Jalisco
GOBIERNO DEL ESTADO

Aspectos demográficos

El municipio de Tonila pertenece a la Región Sur, su población en el 2015 según la Encuesta Intercensal era de 7 mil 256 personas; 49.9 por ciento hombres y 50.1 por ciento mujeres, los habitantes del municipio representaban el 2.6 por ciento del total regional (ver tabla 3). Comparando este monto poblacional con el del año 2010, se obtiene que la población municipal aumentó un 9.1 por ciento en cinco años.

Tabla 3 Población por sexo, porcentaje en el municipio

Tonila, Jalisco							
Clave	No.	Municipio/localidad	Población total 2010	Población 2015			
				Total	Porcentaje en el municipio	Hombres	Mujeres
103 TONILA			7,256	7,919	100.00	3,955	3,964

FUENTE: IIEG, Instituto de Información Estadística y Geográfica del Estado de Jalisco con base en INEGI, Censo de Población y Vivienda 2010, Encuesta Intercensal 2015.

Se estima que para el 2020 esta población contará con 8 mil 426 habitantes, donde 4 mil 200 serán hombres y 4 mil 226 mujeres, manteniendo un 0.10 por ciento de la población total del estado

El municipio en 2010 contaba con 16 localidades, de las cuales, 1 eran de dos viviendas y 7 de una. San Marcos es la localidad más poblada con 3 mil 361 personas, y representaba el 46.3 por ciento de la población, le sigue Tonila con el 42.9, La Esperanza con el 5.1, Tenexcamilpa con el 3.1 y La Cofradía con el 1.0 por ciento del total municipal.

Tabla 4 Población por sexo, porcentaje en el municipio

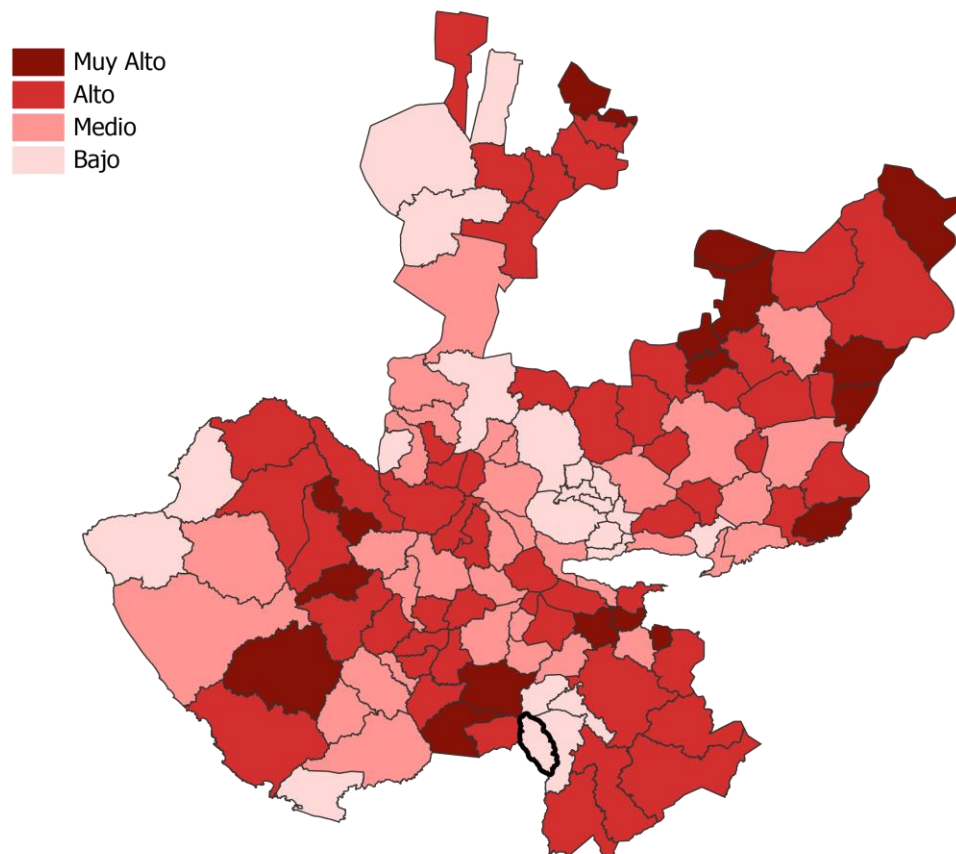
Tonila, Jalisco							
Clave	No.	Municipio/localidad	Población total 2000	Población 2010			
				Total	Porcentaje en el municipio	Hombres	Mujeres
103 TONILA			7,374	7,256	100.00	3,573	3,683
0015	1	SAN MARCOS	3,400	3,361	46.3	1,694	1,667
0001	2	TONILA	3,178	3,110	42.9	1,476	1,634
0009	3	LA ESPERANZA	362	371	5.1	183	188
0016	4	TENEXCAMILPA	237	227	3.1	117	110
0006	5	LA COFRADÍA	101	73	1.0	41	32

FUENTE: IIEG, Instituto de Información Estadística y Geográfica del Estado de Jalisco con base en INEGI, censos y conteos nacionales, 2000-2010.

Intensidad migratoria

El estado de Jalisco tiene una añeja tradición migratoria a Estados Unidos que se remonta hacia los finales del siglo XIX. Se estima que 1.4 millones de personas nacidas en Jalisco habitan en Estados Unidos y que alrededor de 2.6 millones de personas nacidas en aquel país son hijos de padres jaliscienses. De acuerdo al índice de intensidad migratoria calculado por Consejo Nacional de Población (CONAPO) con datos del censo de población de 2010 del INEGI, Jalisco tiene un grado alto de intensidad migratoria, y tiene el lugar decimotercero entre las entidades federativas del país con mayor intensidad migratoria.

Figura 3. Grado de Intensidad migratoria a Estados Unidos.
Jalisco, 2010



FUENTE: IIEG, Instituto de Información Estadística y Geográfica del Estado de Jalisco con base en estimaciones de CONAPO, 2010

Los indicadores de este índice señalan que particularmente en Tonila el 6.26 por ciento de las viviendas del municipio se recibieron remesas en 2010, en un 1.53 por ciento se reportaron emigrantes del quinquenio anterior (2005-2010), en el 0.75 por ciento se registraron migrantes circulares del quinquenio anterior, así mismo el 3.28 por ciento de las viviendas contaban con migrantes de retorno del quinquenio anterior (Ver tabla 5).

Tabla 5 Índice y grado de intensidad migratoria e indicadores socioeconómicos

Tonila, 2010	
Índice y grado de intensidad migratoria e indicadores socioeconómicos	Valores
Índice de intensidad migratoria	-0.2884738
Grado de intensidad migratoria	Bajo
Total de viviendas	2286
% viviendas que reciben remesas	6.26
% Viviendas con emigrantes en Estados Unidos del quinquenio anterior	1.53
% Viviendas con migrantes circulares del quinquenio anterior	0.75
% Viviendas con migrantes de retorno del quinquenio anterior	3.28
Lugar que ocupa en el contexto estatal	112
Lugar que ocupa en el contexto nacional	1240

FUENTE: IIEG, Instituto de Información Estadística y Geográfica del Estado de Jalisco con base en estimaciones del CONAPO con base en el INEGI, muestra del diez por ciento del Censo de Población y Vivienda 2010

Cabe señalar que en el cálculo previo del índice de intensidad migratoria, que fue en el año 2000, la unidad de observación eran los hogares y Tonila ocupaba el lugar 109 con grado medio, donde los hogares que recibieron remesas fue el 9.38 por ciento, hogares con emigrantes en Estados Unidos del quinquenio anterior 7.44 por ciento, el 0.10 por ciento de los hogares tenían migrantes circulares del quinquenio anterior y 1.45 por ciento migrantes de retorno (Ver tabla 6).

Tabla 6 Índice y grado de intensidad migratoria e indicadores socioeconómicos

Tonila, 2000	
Índice y grado de intensidad migratoria e indicadores socioeconómicos	Valores
Índice de intensidad migratoria	0.0837960
Grado de intensidad migratoria	Medio
Total de hogares	2069
% Hogares que reciben remesas	9.38
% Hogares con emigrantes en Estados Unidos del quinquenio anterior	7.44
% Hogares con migrantes circulares del quinquenio anterior	0.10
% Hogares con migrantes de retorno del quinquenio anterior	1.45
Lugar que ocupa en el contexto estatal	109

Fuente: IIEG; Instituto de Información Estadística y Geográfica, con base en datos del Consejo Nacional de Población. Colección: Índices Sociodemográficos. Diciembre de 2001.

Pobreza multidimensional

La pobreza, está asociada a condiciones de vida que vulneran la dignidad de las personas, limitan sus derechos y libertades fundamentales, impiden la satisfacción de sus necesidades básicas e imposibilitan su plena integración social. De acuerdo con esta concepción, una persona se considera en situación de pobreza multidimensional cuando sus ingresos son insuficientes para adquirir los bienes y los servicios que requiere para satisfacer sus necesidades y presenta carencia en al menos uno de los siguientes seis indicadores: rezago educativo, acceso a los servicios de salud, acceso a la seguridad social calidad y espacios de la vivienda servicios básicos en la vivienda.

La nueva metodología para medir el fenómeno de la pobreza fue desarrollada por el CONEVAL y permite profundizar en el estudio de la pobreza, ya que además de medir los ingresos, como tradicionalmente se realizaba, se analizan las carencias sociales desde una óptica de los derechos sociales.

Estos componentes permitirán dar un seguimiento puntual de las carencias sociales y al bienestar económico de la población, además de proporcionar elementos para el diagnóstico y seguimiento de la situación de la pobreza en nuestro país, desde un enfoque novedoso y consistente con las disposiciones legales aplicables y que retoma los desarrollos académicos recientes en materia de medición de la pobreza.

En términos generales de acuerdo a su ingreso y a su índice de privación social se proponen la siguiente clasificación:

Pobres multidimensionales.- Población con ingreso inferior al valor de la línea de bienestar y que padece al menos una carencia social.

Vulnerables por carencias sociales.- Población que presenta una o más carencias sociales, pero cuyo ingreso es superior a la línea de bienestar.

Vulnerables por ingresos.- Población que no presenta carencias sociales y cuyo ingreso es inferior o igual a la línea de bienestar.

No pobre multidimensional y no vulnerable.- Población cuyo ingreso es superior a la línea de bienestar y que no tiene carencia social alguna.

Tabla 7 Pobreza Multidimensional

Tonila, 2010-2015						
Indicadores de incidencia	Porcentaje		Personas		Carencias promedio	
	2010	2015	2010	2015	2010	2015
Pobreza multidimensional						
Población en situación de pobreza multidimensional	56.6	49.4	4,790	3,969	2.3	1.8
Población en situación de pobreza multidimensional moderada	44.0	44.6	3,726	3,587	1.9	1.7
Población en situación de pobreza multidimensional extrema	12.6	4.8	1,064	382	3.6	3.4
Población vulnerable por carencias sociales	24.1	25.1	2,037	2,017	1.9	1.6
Población vulnerable por ingresos	8.3	10.5	704	840		
Población no pobre multidimensional y no vulnerable	11.1	15.0	939	1,208		
Privación social						
Población con al menos una carencia social	80.6	74.5	6,827	5,986	2.2	1.8
Población con al menos tres carencias sociales	26.2	13.3	2,215	1,068	3.6	3.3
Indicadores de carencias sociales						
Rezago educativo	29.2	22.7	2,477	1,822	2.6	2.2
Acceso a los servicios de salud	24.2	8.0	2,047	644	3.1	2.7
Acceso a la seguridad social	62.9	54.5	5,325	4,376	2.3	1.9
Calidad y espacios de la vivienda	10.7	7.5	907	599	3.4	2.8
Acceso a los servicios básicos en la vivienda	12.7	9.7	1,079	781	3.6	2.8
Acceso a la alimentación	34.0	28.5	2,877	2,291	2.9	2.3
Bienestar						
Población con un ingreso inferior a la línea de bienestar mínimo	31.1	20.7	2,634	1,662	2.3	1.8
Población con un ingreso inferior a la línea de bienestar	64.9	59.9	5,494	4,809	2.0	1.5

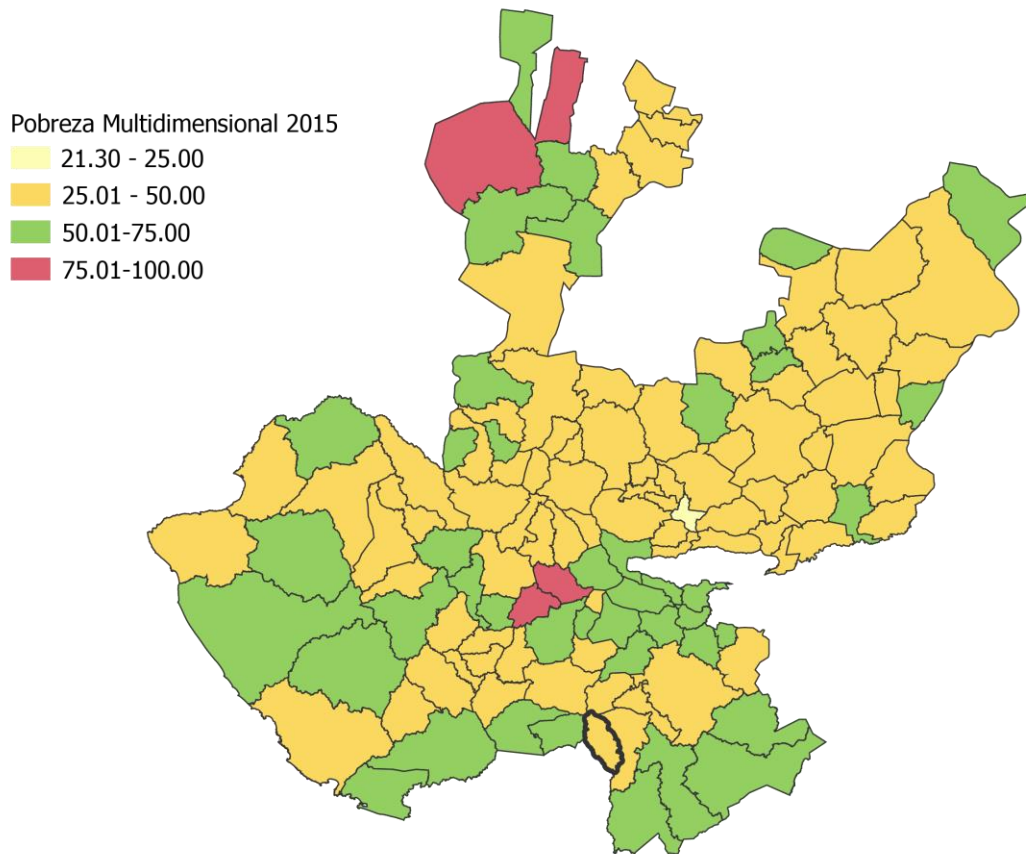
Fuente: Elaborado por el IIEG con base en estimaciones del CONEVAL con base en el MCS-ENIGH 2010, la muestra del Censo de Población y Vivienda 2010, el Modelo Estadístico 2015 para la continuidad del MCS-ENIGH y la Encuesta Intercensal 2015.

En la tabla 7 se muestra los datos actualizados a 2015 del porcentaje y número de personas en situación de pobreza, vulnerable por carencias sociales, vulnerable por ingresos y; no pobre y no vulnerable en Tonila el 49.4 por ciento de la población se encuentra en situación de pobreza, es decir 3 mil 969 personas comparten esta situación en el municipio, así mismo el 25.1 por ciento (2,017 personas) de la población es vulnerable por carencias sociales; el 10.5 por ciento es vulnerable por ingresos y 11.0 por ciento es no pobre y no vulnerable.

Es importante agregar que en 2010 el 12.3 por ciento de Tonila presentó pobreza extrema para el 2015 disminuyó a 4.8 por ciento, es decir 382 personas (2015); por otro lado en 2010 un 44.6 por ciento de la población estaba en pobreza moderada (3,779 personas) y para 2015 conservó su porcentaje en 44.6 por ciento, sin embargo en datos absolutos disminuyó a 3,587 habitantes.

De los indicadores de carencias sociales en 2015, destaca que el acceso a la seguridad social es la más alta con un 54.5 por ciento, que en términos relativos se trata de 4 mil 376 habitantes. El que menos porcentaje acumula es el acceso a los servicios de salud, con el 8.0 por ciento.

Figura 4. Porcentaje de población con pobreza multidimensional por municipio.
Jalisco, 2015



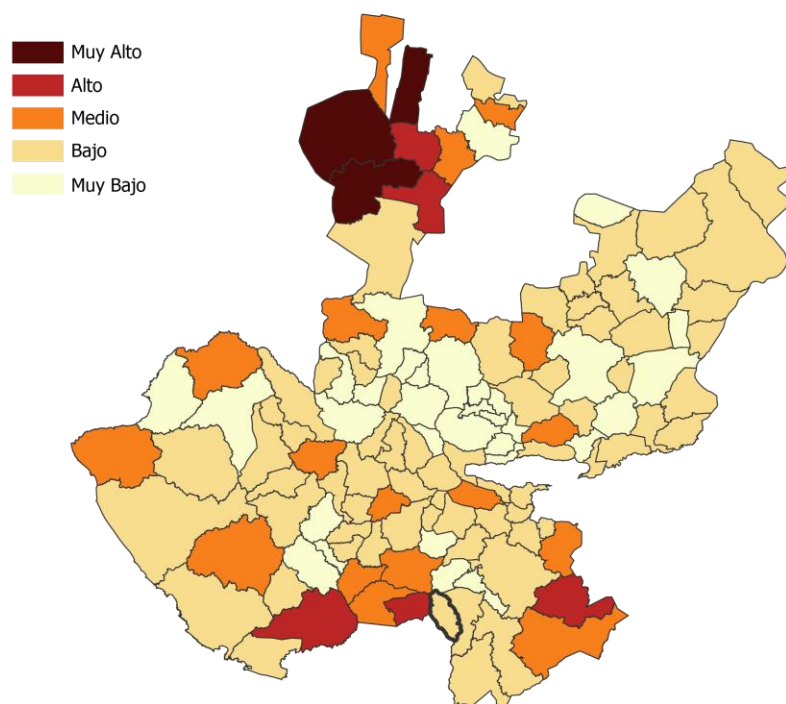
FUENTE: IIEG, con base en estimaciones del CONEVAL con base en el Modelo Estadístico 2015 para la continuidad del MCS-ENIGH y la Encuesta Intercensal 2015.

Marginación

La construcción del índice para las entidades federativas, regiones y municipios considera cuatro dimensiones estructurales de la marginación: falta de acceso a la educación (población analfabeta de 15 años o más y población sin primaria completa de 15 años o más), residencia en viviendas inadecuadas (sin disponibilidad de agua entubada, sin drenaje ni servicio sanitario exclusivo, con piso de tierra, sin disponibilidad de energía eléctrica y con algún nivel de hacinamiento), percepción de ingresos monetarios insuficientes (ingresos hasta 2 salarios mínimos) y residir en localidades pequeñas con menos de 5 mil habitantes.

En la tabla 8 se presentan los indicadores que componen el índice de marginación para el 2015 del municipio. En donde se ve que Tonila cuenta con un grado de marginación bajo, y que la mayoría de sus carencias están similares a las del promedio estatal; destaca que la población de 15 años o más sin primaria completa asciende al 22.9 por ciento, y que el 33.3 por ciento de la población no gana ni dos salarios mínimos.

Figura 5. Índice de marginación por municipio.
Jalisco, 2015



FUENTE: IIEG, Instituto de Información Estadística y Geográfica del Estado de Jalisco con base en estimaciones del CONAPO, 2015

A nivel localidad, se tiene que la mayoría de las principales localidades del municipio tienen grado de marginación medio, a excepción de la cabecera municipal que tiene grado de marginación bajo y Tenexcamilpa con marginación alto, en particular se ve esta última tiene los más altos porcentajes de población analfabeta (16.3%) y sin primaria completa (44.1%) (Ver tabla 8).

Tabla 8 Grado de marginación e indicadores sociodemográficos

Tonila, 2010							
Municipio / Localidad							
Clave	Nombre	Grado	% Población de 15 años o más analfabeta	% Población de 15 años o más sin primaria completa	% Población en localidades con menos de 5000 habitantes	% Población ocupada con ingreso de hasta 2 salarios mínimos	% Viviendas particulares habitadas que no disponen de refrigerador
	Jalisco	Bajo	3.6	14.9	17.5	29.4	
103	Tonila	Bajo	5.8	22.9	100.0	33.3	
0015	San Marcos	Medio	10.1	33.6			11.3
0001	Tonila	Bajo	4.9	20.5			7.9
0009	La Esperanza	Medio	15.2	38.2			9.3
0016	Tenexcamilpa	Alto	16.3	44.1			12.3
0006	La Cofradía	Medio	12.1	33.3			12.0

* Para el cálculo de los índices estatales, municipales y regionales, estos indicadores corresponden a los porcentajes de ocupantes en viviendas.

FUENTE: IIEG, Instituto de Información Estadística y Geográfica del Estado de Jalisco, con base en CONAPO, Índices de marginación por entidad federativa, municipal y a nivel localidad, 2010

Nota: El dato del Estado y del Municipio es 2015

Respecto a las carencias en la vivienda, destacan San Marcos y La Esperanza con los más altos porcentajes en el indicador de viviendas sin agua entubada mostrando el 1.6 y 1.0 por ciento respectivamente; sin excusado y con el problema de no contar con energía eléctrica La Cofradía destaca con el 12.0 y el 4.0 por ciento, en lo que se refiere a equipamiento en la vivienda, en viviendas sin refrigerador Tenexcamilpa muestra el 12.3 por ciento, seguido de La Cofradía con el 12.0 por ciento (Ver tabla 9).

Tabla 9 Grado de marginación e indicadores sociodemográficos

Tonila, 2010							
Municipio / Localidad		Grado	% Viviendas particulares habitadas sin excusado*	% Viviendas particulares habitadas sin energía eléctrica*	% Viviendas particulares habitadas sin disponibilidad de agua entubada*	**Promedio de ocupantes por cuarto en viviendas particulares habitadas	% Viviendas particulares habitadas con piso de tierra
Clave	Nombre						
	Jalisco	Bajo	0.86	0.3	1.8	22.1	1.6
103	Tonila	Bajo	0.3	0.9	1.0	27.8	1.5
0015	San Marcos	Medio	1.7	0.6	1.6	1.1	3.3
0001	Tonila	Bajo	0.5	0.2	0.7	1.0	2.3
0009	La Esperanza	Medio	1.0	1.0	1.0	1.3	3.1
0016	Tenexcamilpa	Alto	1.8	0.0	0.0	1.2	5.3
0006	La Cofradía	Medio	12.0	4.0	0.0	0.9	12.0

* Para el cálculo de los índices estatales, municipales y regionales, estos indicadores corresponden a los porcentajes de ocupantes en viviendas.

** Para el dato estatal y municipal se considera el porcentaje de viviendas con algún nivel de hacinamiento

FUENTE: IIEG, Instituto de Información Estadística y Geográfica del Estado de Jalisco, con base en CONAPO, Índices de marginación por entidad federativa, municipal y a nivel local, 2010

Nota: El dato del Estado y del Municipio es 2015

Índices sociodemográficos

A manera de recapitulación, el municipio de Tonila en 2015 ocupaba a nivel estatal el lugar 54 en el índice de marginación con un grado bajo, en pobreza multidimensional se localiza en el lugar 49, con el 44.6 por ciento de su población en pobreza moderada y 4.8 por ciento en pobreza extrema; y en cuanto al índice de intensidad migratoria el municipio tiene un grado bajo y ocupa el lugar 112 entre todos los municipios del estado (Ver tabla 10).

Tabla 10 Población, grado de Marginación e Intensidad Migratoria y Pobreza Multidimensional									
Jalisco, 2015									
Clave	Municipio	Población	Marginación		Pobreza Multidimensional			Intensidad Migratoria 2010	
			Grado	Lugar	Moderada	Extrema	Lugar	Grado	Lugar
14	Jalisco	7,844,830	Bajo	27	30.0	1.8	5	Alto	13
079	Gómez Farías	14,278	Bajo	76	47.5	6.3	34	Medio	96
049	Jilotlán de los Dolores	9,917	Medio	11	39.7	10.5	46	Alto	52
065	Pihuamo	11,192	Bajo	34	42.6	7.9	44	Alto	59
113	San Gabriel	16,105	Medio	25	39.7	4.8	71	Muy alto	12
085	Tamazula de Gordiano	38,396	Bajo	88	32.1	3.0	107	Alto	64
087	Tecalitlán	16,579	Bajo	69	47.3	6.8	33	Alto	45
099	Tolimán	10,310	Medio	10	45.1	13.0	23	Muy alto	11
103	Tonila	7,919	Bajo	54	44.6	4.8	49	Bajo	112
108	Tuxpan	34,535	Bajo	90	40.6	5.1	68	Bajo	114
121	Zapotiltic	29,190	Muy bajo	101	37.4	3.2	90	Bajo	105
122	Zapotitlán de Vadillo	7,027	Alto	7	48.1	20.4	6	Alto	42
023	Zapotlán el Grande	105,423	Muy bajo	122	33.2	1.8	108	Bajo	116

FUENTE: IIEG, Instituto de Información Estadística y Geográfica del Estado de Jalisco con base en estimaciones del CONEVAL y CONAPO.

*El dato de Jalisco en Pobreza Multidimensional corresponde a 2016.



IIEG
Instituto de Información
Estadística y Geográfica
de Jalisco

ECONOMÍA

TONILA
DIAGNÓSTICO DEL MUNICIPIO
DICIEMBRE 2019

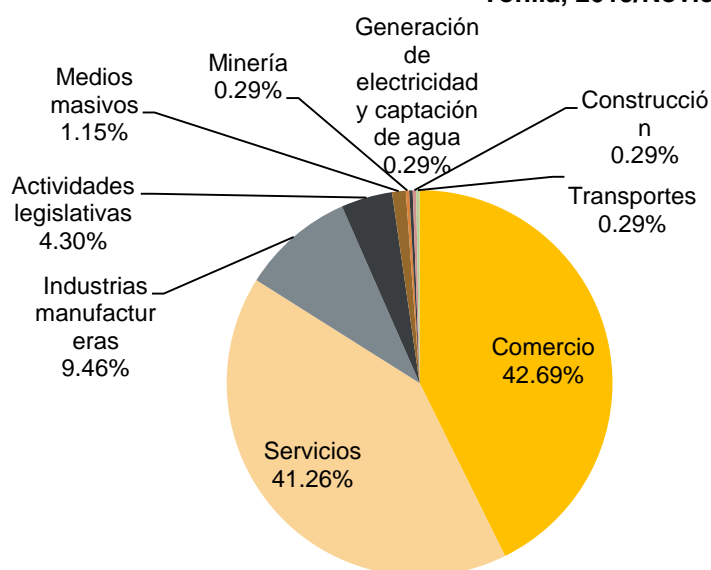


Jalisco
GOBIERNO DEL ESTADO

Número de empresas

Conforme a la información del Directorio Estadístico Nacional de Unidades Económicas (DENUE) de INEGI, el municipio de Tonila, cuenta con 349 unidades económicas al mes de noviembre de 2019 y su distribución por sectores revela un predominio de unidades económicas dedicadas al comercio, siendo estas el 42.69% del total de las empresas en el municipio. Ocupa la posición 89 del total de empresas establecidas en el estado y el lugar número 9 en el ranking regional.

**Figura 6. Distribución de las unidades económicas
Tonila, 2019/Noviembre**



Posición en el ranking		
Municipio	Estatad	Regional
Tonila	89	9

Tabla 11 Composición de las Empresas

Tonila, noviembre 2019. (Unidades económicas).

Sector	Total de Unidades Económicas	0 a 5 personas	6 a 10 personas	11 a 30 personas	31 a 50 personas	51 a 100 personas	101 a 250 personas	Más de 250 personas
Comercio	149	144	3	1				1
Servicios	144	125	9	9	1			
Industrias manufactureras	33	26	6	1				
Actividades legislativas	15	13	1	1				
Medios masivos	4	4						
Minería	1			1				
Generación de electricidad y captación de agua	1	1						
Construcción	1						1	
Transportes	1	1						
Total General	349	314	19	13	1		1	1

FUENTE: IIEG, Instituto de Información Estadística y Geográfica del Estado de Jalisco; con información de INEGI, DENUE

Valor agregado censal bruto

El valor agregado censal bruto se define como: “*el valor de la producción que se añade durante el proceso de trabajo por la actividad creadora y de transformación del personal ocupado, el capital y la organización (factores de la producción), ejercida sobre los materiales que se consumen en la realización de la actividad económica.*” En resumen, esta variable se refiere al valor de la producción que añade la actividad económica en su proceso productivo.

Los censos económicos 2014, registraron que en el municipio de Tonila, los tres subsectores más importantes en la generación de valor agregado censal bruto fueron: *Comercio al por mayor de abarrotos; Instituciones de intermediación crediticia; y Comercio al por menor de abarrotos*, que generaron en conjunto el 54.0% del total del valor agregado censal bruto registrado en el municipio.

El subsector de *Comercio al por mayor de abarrotos, alimentos, bebidas, hielo y tabaco*, que concentró el 33.1% del valor agregado censal bruto, registró el mayor crecimiento real pasando de no contar con actividad en 2009 a 23 millones 225 mil pesos en 2014.

Tabla 12 Subsectores con mayor valor agregado censal bruto (VACB)

Tonila, 2009 y 2014. (Miles de pesos a precios de 2013).

Subsector	2009	2014	% Part 2014	Var % 2009-2014
431 Comercio al por mayor de abarrotos, alimentos, bebidas, hielo y tabaco		23,225	33.1%	
522 Instituciones de intermediación crediticia y financiera no bursátil	369	7,780	11.1%	2007.2%
461 Comercio al por menor de abarrotos, alimentos, bebidas, hielo y tabaco	7,416	6,845	9.8%	-7.7%
212 Minería de minerales metálicos y no metálicos, excepto petróleo y gas	-205	5,540	7.9%	
236 Edificación	2,121	5,205	7.4%	145.4%
311 Industria alimentaria	4,696	5,080	7.2%	8.2%
813 Asociaciones y organizaciones	-50	3,886	5.5%	
722 Servicios de preparación de alimentos y bebidas	867	2,460	3.5%	183.7%
467 Comercio al por menor de artículos de ferretería, tlapalería y vidrios	908	2,441	3.5%	169.0%
462 Comercio al por menor en tiendas de autoservicio y departamentales	148	1,939	2.8%	1212.9%
222 Suministro de agua y suministro de gas por ductos al consumidor final	4,032	1,560	2.2%	-61.3%
Otros	50,936	4,178	6.0%	-91.8%
Total	71,238	70,139	100.0%	-1.5%

FUENTE: IIEG, Instituto de Información Estadística y Geográfica del Estado de Jalisco; en base a datos proporcionados por el INEGI.

Empleo

Trabajadores asegurados en el IMSS Por grupo económico

Para diciembre de 2019 el IMSS reportó un total de 425 trabajadores asegurados, lo que representó para el municipio de Tonila un aumento de 79 trabajadores en comparación con el mes de diciembre de 2018, debido al incremento en el registro de empleo formal en algunos de sus grupos económicos, principalmente en *Agricultura*.

En función de los registros del IMSS el grupo económico que más empleos generó dentro del municipio de Tonila fue precisamente el de *Agricultura*, ya que en diciembre de 2019 registró un total de 135 trabajadores concentrando el 31.8% del total de asegurados en el municipio.

El segundo grupo económico con más trabajadores asegurados fue el de *Servicios de profesionales y técnicos*, que para diciembre de 2019 registró 80 trabajadores asegurados que representan el 18.8% del total de trabajadores asegurados a dicha fecha.

Tabla 13 Trabajadores asegurados										
Tonila, Jalisco 2012-2019										
Grupo económico	2012	2013	2014	2015	2016	2017	2018	2019	% part 2019	
Agricultura.	71	50	56	55	45	65	86	135	31.8%	
Servicios profesionales y técnicos.	1	2	2	66	77	87	64	80	18.8%	
Servicios de administración pública y seguridad social.	74	81	80	70	73	70	64	77	18.1%	
Preparación y servicio de alimentos y bebidas.	22	19	24	26	26	28	29	27	6.4%	
Compraventa de materias primas, materiales y auxiliares.	17	6	7	11	14	15	16	17	4.0%	
Compraventa de alimentos, bebidas y productos del tabaco.	9	8	11	10	11	9	15	15	3.5%	
Industria química.	0	0	0	0	0	0	0	14	3.3%	
Compraventa en tiendas de autoservicios y departamentos especializados.	5	10	11	0	8	11	12	13	3.1%	
Elaboración de alimentos.	10	10	10	10	11	10	14	8	1.9%	
Compraventa de prendas de vestir y artículos de uso personal.	3	4	6	6	7	7	7	7	1.6%	
Construcción de edificaciones y obras de ingeniería civil.	3	1	104	5	27	2	8	7	1.6%	
Extracción y beneficio de minerales metálicos.	7	7	7	7	6	7	6	7	1.6%	
Otros	49	33	29	18	24	23	25	18	4.2%	
Total	271	231	347	284	329	334	346	425	100.0%	

FUENTE: IIEG, Instituto de Información Estadística y Geográfica del Estado de Jalisco; en base a datos proporcionados por el IMSS.

Trabajadores asegurados en el IMSS Región Sur

En diciembre de 2019, Tonila se presenta como el noveno lugar municipal, dentro de la región Sur con mayor número de trabajadores concentrando el 0.70% del total.

De diciembre de 2012 a diciembre de 2019 el municipio de Tonila registró un importante incremento en el número de trabajadores asegurados en la región Sur pasando de 271 asegurados en 2012 a 425 asegurados en 2019, un aumento de 154 trabajadores durante el total del periodo.

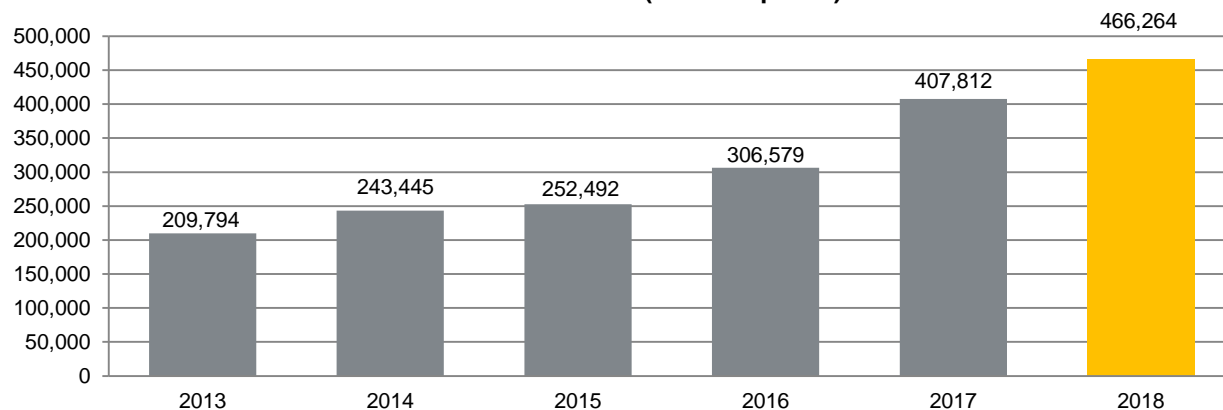
Tabla 14 Trabajadores asegurados									
Región Sur, Jalisco 2012-2019									
Municipio	2012	2013	2014	2015	2016	2017	2018	2019	% part.2019
Gómez Farías	665	740	835	915	1,062	1,045	1,146	1,190	1.97%
Jilotlán de los Dolores	20	21	23	21	35	39	98	48	0.08%
Pihuamo	431	541	448	384	382	444	399	411	0.68%
San Gabriel	1,262	1,950	2,600	2,491	3,179	3,105	3,794	4,183	6.93%
Tamazula de Gordiano	7,322	7,397	7,320	6,706	7,304	7,492	7,849	7,593	12.57%
Tecalitlán	541	537	472	521	624	689	718	702	1.16%
Tolimán	321	351	665	725	703	796	907	888	1.47%
Tonila	271	231	347	284	329	334	346	425	0.70%
Tuxpan	2,552	2,473	3,196	3,606	3,395	3,501	3,462	3,593	5.95%
Zapotiltic	4,552	4,927	5,290	5,127	5,445	6,057	6,511	7,439	12.32%
Zapotitlán de Vadillo	45	49	46	44	44	55	41	44	0.07%
Zapotlán el Grande	21,466	23,001	24,692	26,273	27,935	30,141	32,315	33,877	56.09%
Total región Sur	39,448	42,218	45,934	47,097	50,437	53,698	57,586	60,393	100.00%

FUENTE: IIEG, Instituto de Información Estadística y Geográfica del Estado de Jalisco; en base a datos proporcionados por el IMSS.

Agricultura y ganadería

El valor de la producción agrícola en Tonila ha presentado una marcada tendencia creciente para el periodo 2013 – 2018, habiendo registrado su nivel más alto en 2018. El valor de la producción agrícola de Tonila de este último ejercicio, representó el 0.7% del total de producción agrícola estatal.

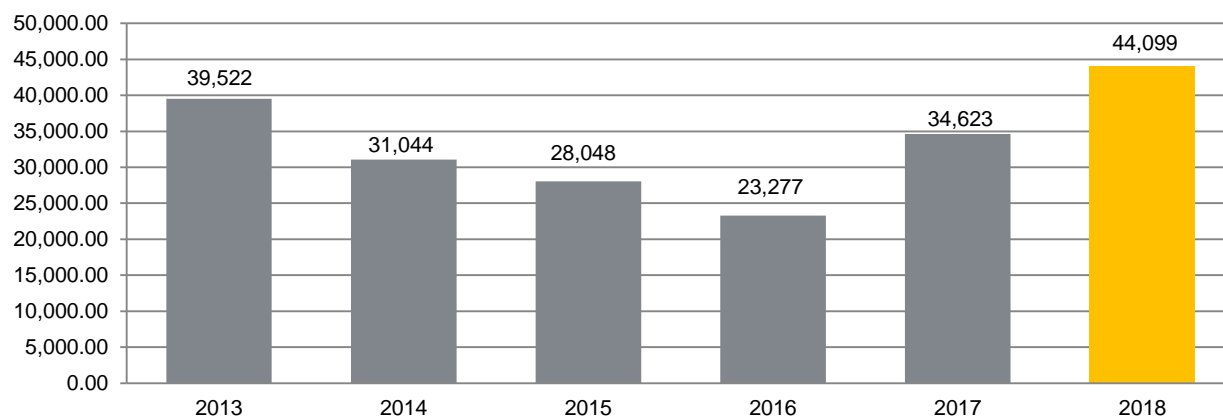
**Figura 7. Valor de la producción agrícola
Tonila 2013 - 2018 (Miles de pesos)**



FUENTE: IIEG, Instituto de Información Estadística y Geográfica del Estado de Jalisco; información de SIAP / SAGARPA - OEIDRUS.

La producción ganadera en Tonila ha presentado una tendencia decreciente durante el periodo 2013-2018, siendo el ejercicio de 2018 el año en el que se ha registrado el mayor valor de la producción ganadera en el municipio. Durante 2018 el valor de la producción ganadera represento el 0.05% del valor de producción estatal.

**Figura 8. Valor de la producción ganadera
Tonila 2013 - 2018 (Miles de pesos)**



FUENTE: IIEG, Instituto de Información Estadística y Geográfica del Estado de Jalisco; información de SIAP / SAGARPA - OEIDRUS.



IIEG
Instituto de Información
Estadística y Geográfica
de Jalisco

MEDIO AMBIENTE

TONILA
DIAGNÓSTICO DEL MUNICIPIO
DICIEMBRE 2019



Jalisco
GOBIERNO DEL ESTADO

Índice municipal de medio ambiente

Tabla 15 Municipios de la región Sur de acuerdo al índice municipal de medio ambiente.

Tonila, Jalisco			
Nombre	Índice Municipal Medio Ambiente	Posición estatal	Categoría
Zapotlán el Grande	63.64	11	Muy Alto
Zapotitlán de Vadillo	63.42	12	Muy Alto
Tolimán	60.81	25	Alto
Gómez Farías	59.69	27	Alto
Tonila	59.64	28	Alto
San Gabriel	58.07	42	Alto
Tecalitlán	57.62	48	Alto
Tamazula de Gordiano	57.33	52	Alto
Pihuamo	55.52	67	Medio
Zapotiltic	55.36	68	Medio
Tuxpan	52.90	77	Medio
Jilotlán de los Dolores	49.58	87	Bajo

FUENTE: IIEG, Instituto de Información Estadística y Geográfica del Estado de Jalisco con información de SEMADES, 2000, 2010; SEMARNAT, 2000; CONAGUA, 2010; CONABIO, 2010; INEGI, 1982, 2005,2007; CONAFOR, 2007; CEA, 2007; CCA, 2010

Considerando el índice de medio ambiente, que contempla aspectos como generación de residuos sólidos, deforestación, explotación de acuíferos, cobertura forestal, áreas naturales protegidas, entre otros, Tonila se ubica en el lugar 28 a nivel estatal, lo cual indica un desarrollo *Alto* del medio ambiente en comparación al resto de los municipios de la entidad, y la novena posición en la región Sur.

En el Índice Municipal de Medio Ambiente, 2013, destaca que Tonila se ubica en un acuífero no sobreexplotado, sobre el cual se registra un total de 1,966 viviendas particulares habitadas, de las cuales 98.32% tienen disponibilidad de agua dentro de la casa o el terreno y 98.78% cuentan con drenaje conectado a la red pública, fosa séptica u otros.

El Municipio tiene una cobertura de 45.0% de bosques, 5.5% de selvas y 31.5% destinada a la agricultura. En los últimos 25 años el municipio ha recuperado 4.90 km² de superficie con vegetación natural y presenta 29.63% de la superficie con riesgo de erosión. En el ordenamiento ecológico territorial, el 86.08% de su territorio está bajo políticas ambientales de conservación.

En términos de residuos sólidos urbanos, el municipio participa con el 0.09% del total estatal, equivalente a 7.002 toneladas generadas por día.



IIEG
Instituto de Información
Estadística y Geográfica
de Jalisco

GOBIERNO Y SEGURIDAD

TONILA
DIAGNÓSTICO DEL MUNICIPIO
DICIEMBRE 2019



Jalisco
GOBIERNO DEL ESTADO

Instituciones educativas

De acuerdo a los datos de escuelas proporcionados por el Sistema de Información y Gestión Educativa, durante el ciclo escolar 2017-2018, la región Sur del estado de Jalisco, compuesta por 12 municipios, contó con 1,032 escuelas en 997 planteles.

El municipio de Tonila tuvo 20 escuelas en 19 planteles.

Las escuelas en Tonila operaron principalmente en el turno matutino (70%), seguido por el turno vespertino (30%). Ver tabla 16.

Tabla 16. Datos generales de las Instituciones educativas en Tonila							
Ciclo escolar 2017-2018							
Municipio	Escuelas		Turno				
	Escuela	Planteles	Vespertino	Matutino	Discontinuo	Continuo	Nocturno
Tonila	20	19	6 30.00%	14 70.00%	0 0.00%	0 0.00%	0 0.00%

Fuente: Elaborado por el IIEG con base en registros del Sistema de Información y Gestión Educativa.

El nivel educativo que se impartió en las escuelas del municipio fue principalmente de primaria (40%), seguido de preescolar (30%), secundaria (15%), media superior (10%) y por último CAM (5%). Ver tabla 17.

Tabla 17. Escuelas por nivel educativo en el municipio de Tonila								
Ciclo escolar 2017-2018								
	Nivel Educativo							
	Primaria	Preescolar	Secundaria	Media superior	Inicial	CAM*	Superior	Formación para el trabajo
Escuelas	8	6	3	2	0	1	0	0
% Participación	40.00%	30.00%	15.00%	10.00%	0.00%	5.00%	0.00%	0.00%

Fuente: Elaborado por el IIEG con base en registros del Sistema de Información y Gestión Educativa.

* Centros de Atención Múltiple

Los servicios educativos que se tuvieron en las escuelas de Tonila fueron: general (70%), seguido de técnica (15%), bachillerato general (10%) y por último CAM (5%). Ver tabla 18.

Tabla 18. Servicios educativos en Tonila por número de escuelas

Ciclo escolar 2017-2018		
Servicio Educativo	Escuelas	% de participación
General	14	70.00%
Comunitario	0	0.00%
Indígena	0	0.00%
Telesecundaria	0	0.00%
Bachillerato general	2	10.00%
Tecnológico	0	0.00%
Técnica	3	15.00%
Inicial indígena	0	0.00%
CAM*	1	5.00%
Inicial no escolarizada	0	0.00%
Licenciatura y posgrado	0	0.00%
Formación para el trabajo	0	0.00%
Otro	0	0.00%

Fuente: Elaborado por el IIEG con base en registros del Sistema de Información y Gestión Educativa.

*Centros de Atención Múltiple

La matrícula de alumnos registrados en el ciclo escolar 2017-2018 en el municipio de Tonila fue de 1,809, de los cuales el 52.1% fueron hombres y el 47.9% mujeres.

La cantidad de docentes en el registro fue de 87 profesores y hubo un promedio de 21 alumnos por profesor. Ver tabla 19.

Tabla 19. Alumnos y docentes en Tonila

Ciclo escolar 2017-2018					
Municipio	Alumnos			Docentes	Alumnos por Profesor
	Hombres	Mujeres	Total		
Tonila	943	866	1,809	87	21

Fuente: Elaborado por el IIEG con base en registros del Sistema de Información y Gestión Educativa.

Desarrollo institucional

El Índice de Desarrollo Municipal (IDM) mide el progreso de un municipio en cuatro dimensiones del desarrollo: social, económica, ambiental e institucional, con la finalidad de presentar una evaluación integral de la situación de cada uno de éstos. El IDM parte de tres premisas vinculadas con el concepto de desarrollo humano, según el cual, el principal objetivo es beneficiar a las personas; las actividades de los gobiernos afectan el nivel de desarrollo de sus comunidades y que el desarrollo sostenible posibilita el bienestar de los individuos a largo plazo (ver detalles en https://iieg.gob.mx/ns/wp-content/uploads/2020/08/Metodologia_IDM.pdf).

En los tres apartados anteriores ya se ha hecho referencia al desarrollo social, económico y del medio ambiente; finalmente en esta sección se aborda el componente institucional (Índice de Desarrollo Municipal Institucional; IDM-I), que mide el desempeño de las instituciones gubernamentales de un municipio a través de cinco rubros que contemplan el esfuerzo tributario, la transparencia, la participación electoral, el número de empleados municipales per cápita y la seguridad.

En la construcción del IDM se decidió incluir cinco variables para medir el desarrollo institucional de los municipios de Jalisco, tal y como se muestra en las dos tablas siguientes, por medio del porcentaje de participación ciudadana en elecciones; la evaluación del cumplimiento de la publicación de información fundamental y de la obligación de la atención a las solicitudes de información; la tasa de empleados municipales por cada mil habitantes; el porcentaje de ingresos propios por municipio y el número de delitos del fuero común por cada mil habitantes.

Tabla 20. Desarrollo institucional de los municipios en el contexto estatal con base en cinco indicadores

Tonila, Región Sur (Parte I)							
Clave	Municipio	Porcentaje de participación ciudadana en elecciones 2018		Evaluación del cumplimiento de la publicación de información fundamental 2016		Empleados municipales por cada 1000 habitantes 2018	
		Valor municipal	Lugar estatal	Valor municipal	Lugar estatal	Valor municipal	Lugar estatal
023	Zapotlán el Grande	61.31	82	37.50	14	10.80	35
049	Jilotlán de los Dolores	69.43	30	0.00	96	28.94	114
065	Pihuamo	66.72	46	12.50	46	17.47	80
079	Gómez Farías	63.44	69	12.50	46	15.24	65
085	Tamazula de Gordiano	56.57	109	12.50	46	9.81	28
087	Tecalitlán	65.06	59	0.00	96	19.72	90
099	Tolimán	68.06	39	12.50	46	19.07	88
103	Tonila	78.18	6	12.50	46	14.16	60
108	Tuxpan	61.76	77	12.50	46	13.49	55
113	San Gabriel	66.03	52	12.50	46	11.99	46
121	Zapotiltic	63.73	68	12.50	46	13.91	57
122	Zapotitlán de Vadillo	72.90	17	0.00	96	24.91	103

FUENTE: Elaborado por el IIEG con base en el padrón electoral del INE, Cómputos Distritales 2018 de las Elecciones Federales del INE, la Estadística de Finanzas Públicas Estatales y Municipales (EFIPEM) 2018, Base de Delitos del Fuero Común del Secretariado Ejecutivo del Sistema Nacional de Seguridad Pública, Encuesta Intercensal 2015 del INEGI, Censo Nacional de Gobiernos Municipales y Delegacionales (CNGMD) 2019 y las evaluaciones del ITEI de 2016 (ver detalles y notas en IDM 2012 https://iieg.gob.mx/ns/wp-content/uploads/2020/08/Metodologia_IDM.pdf).

En el caso de Tonila, en 2018 registró una participación electoral del 78.18%, que lo coloca en el lugar 6 de los 125 municipios. Lo que significa que tiene una alta participación electoral en comparación con otras municipalidades del estado. Por otra parte, en 2016 con una calificación de 12.5% en materia de cumplimiento en las obligaciones de transparencia, el municipio se colocó en el lugar 46, lo que muestra el grado de compromiso de una administración en publicar y mantener actualizada la información, en particular, la correspondiente a los rubros financieros y regulatorios; así como la mejora en su accesibilidad y un adecuado manejo y protección de la información confidencial. Esto en el marco del cumplimiento del derecho de acceso a la información pública.

En lo que respecta a los empleados que laboran en las administraciones públicas, es importante destacar que en 2018 Tonila tenía una tasa de 14.16 empleados municipales por cada mil habitantes, por lo que ocupó el sitio 60 a nivel estatal en este rubro. Esto en el sentido de que entre menor sea el valor de este indicador mejor, porque implica una lógica de austeridad donde con menos empleados municipales se logra prestar los servicios municipales a la población.

Asimismo, en el ámbito de las finanzas municipales, para 2014 el 13.35% de los ingresos de Tonila se consideran propios; esto significa que fueron generados mediante sus propias estrategias de recaudación, lo que posiciona al municipio en el lugar 124 en el ordenamiento de este indicador respecto a los demás municipios del estado. Mientras que en la cuestión de seguridad, en 2019 el municipio registró una tasa de 2.64 delitos por cada cien mil habitantes, que se traduce en el lugar 11 en el contexto estatal, siendo el lugar uno, el municipio más seguro en función de esta tasa.

Considerando los cinco indicadores, Tonila obtiene un desarrollo institucional muy bajo con un IDM-I de 43.32, que lo coloca en el sitio 119 del ordenamiento estatal. Donde el primer lugar lo tiene Poncitlán y el último, San Martín de Bolaños.

Tabla 21. Desarrollo institucional de los municipios en el contexto estatal con base en cinco indicadores

Tonila, Región Sur (Parte II)								
Clave	Municipio	Porcentaje de ingresos propios		Delitos del fuero común por cada 100,000 habitantes 2019		IDM-Institucional		
		Valor municipal	Lugar estatal	Valor municipal	Lugar estatal	Índice	Grado	Lugar estatal
023	Zapotlán el Grande	55.84	23	12.61	109	50.69	Alto	42
049	Jilotlán de los Dolores	20.58 ^b	121	0.89	2	45.41	Muy Bajo	107
065	Pihuamo	44.84	80	3.51	18	50.80	Alto	40
079	Gómez Farías	41.25	92	6.37	55	46.68	Bajo	91
085	Tamazula de Gordiano	40.33	94	5.85	50	44.28	Muy Bajo	112
087	Tecalitlán	60.42 ^a	13	2.10	4	54.15	Muy Alto	17
099	Tolimán	39.42	95	1.85	3	50.82	Alto	36
103	Tonila	13.35^c	124	2.64	11	43.32	Muy Bajo	119
108	Tuxpan	52.93	41	6.12	51	49.75	Medio	55
113	San Gabriel	49.03	60	5.36	46	49.61	Medio	57
121	Zapotiltic	55.58	27	13.06	111	46.43	Bajo	95
122	Zapotitlán de Vadillo	29.77	116	2.97	15	46.74	Bajo	90

FUENTE: Elaborado por el IIEG con base en el padrón electoral del INE, Cómputos Distritales 2018 de las Elecciones Federales del INE, la Estadística de Finanzas Públicas Estatales y Municipales (EPIPEM) 2018, Base de Delitos del Fuero Común del Secretariado Ejecutivo del Sistema Nacional de Seguridad Pública, Encuesta Intercensal 2015 del INEGI, Censo Nacional de Gobiernos Municipales y Delegacionales (CNGMD) 2019 y las evaluaciones del ITEI de 2016(ver detalles y notas en IDM 2012 https://iieg.gob.mx/ns/wp-content/uploads/2020/08/Metodologia_IDM.pdf).

^a Datos corresponden al 2017.

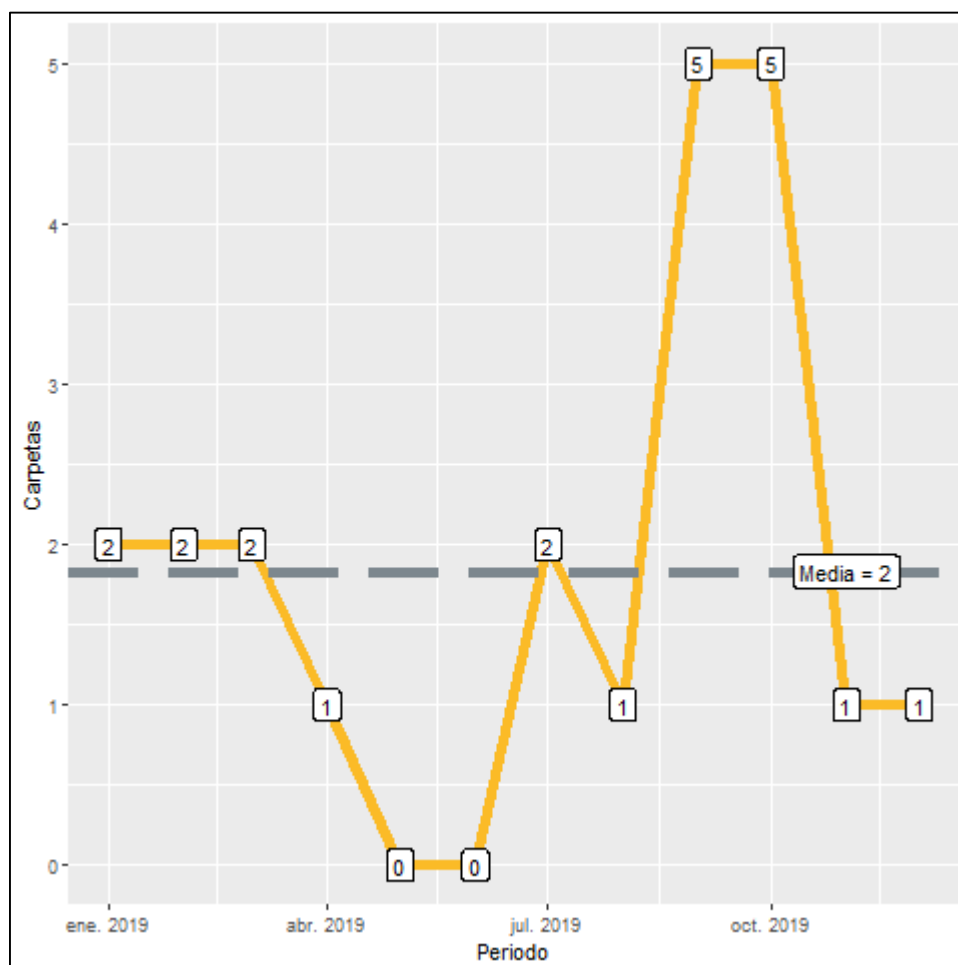
^b Datos corresponden al 2016.

^c Datos corresponden al 2014.

Incidencia delictiva

Durante el 2019, se abrieron un total de 22 carpetas de investigación, de las cuales 7 se abrieron en el primer semestre, mientras que en los siguientes seis meses fueron 15. Los meses con más casos son septiembre y octubre con 5 indagatorias cada uno. Los meses con la menor cantidad de carpetas abiertas son mayo y junio con 0 casos cada uno. El promedio de carpetas abiertas por mes en el municipio es de 2.

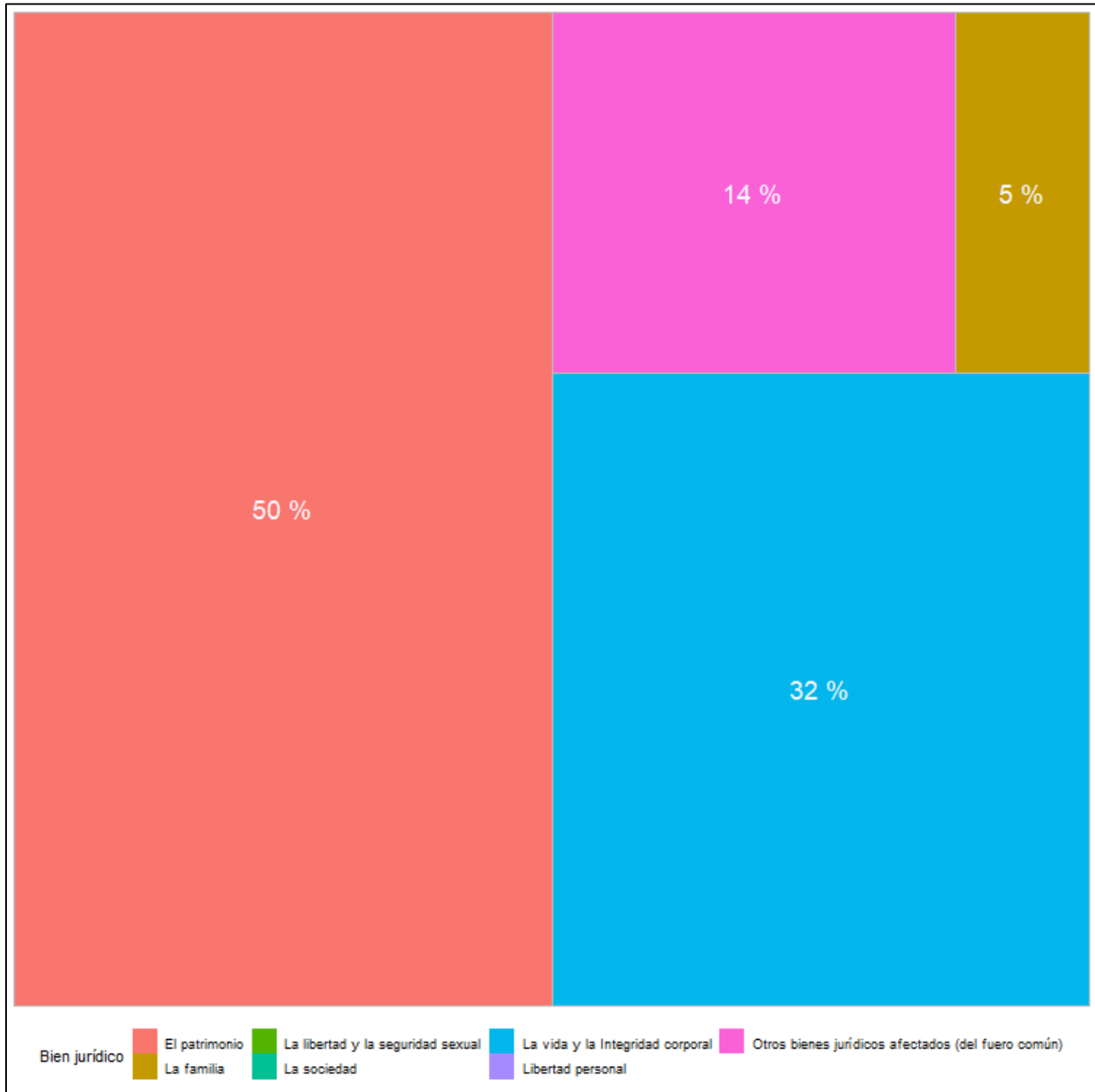
Figura 9. Cantidad de carpetas de investigación por mes, Tonila 2019



Fuente: Elaborado por el IIEG con datos del Secretariado Ejecutivo del Sistema Nacional de Seguridad Pública

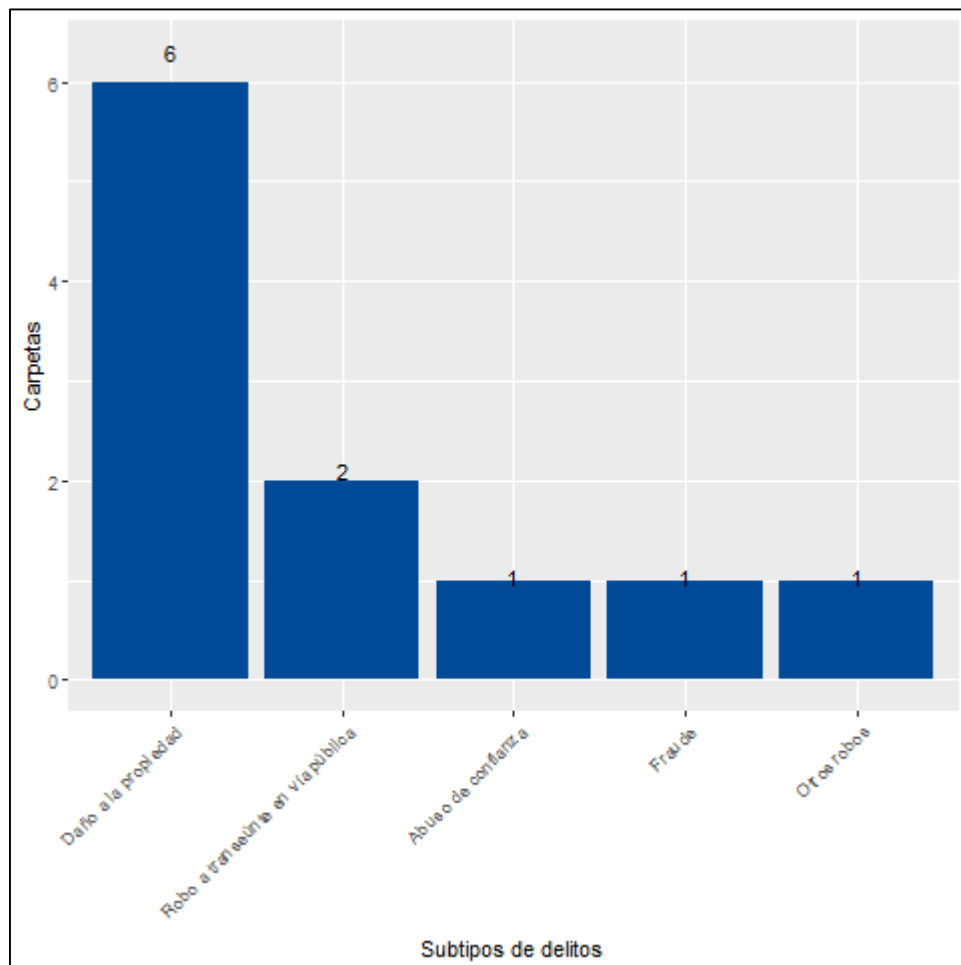
En Tonila durante el 2019, el 50% de los delitos afectaron al bien jurídico de el patrimonio seguido de la vida y la integridad corporal con 32% y el tercer bien jurídico con mayor afectación fue la familia con 5%. (Figura 10). Con relación al bien jurídico de el patrimonio que fue el más afectado en 2019 en el municipio, daño a la propiedad fue el subtipo de delito que abrió más carpetas con 6; en segundo puesto, robo a transeúnte en vía pública con 2 seguido de abuso de confianza con 1 casos. (Figura 11).

Figura 10. Distribución porcentual de los bienes jurídicos afectados, Tonila 2019



Fuente: Elaborado por el IIEG con datos del Secretariado Ejecutivo del Sistema Nacional de Seguridad Pública

Figura 11. Cantidad de carpetas por los 5 subtipos de delitos que afectaron más a el patrimonio, Tonila 2019



Fuente: Elaborado por el IIEG con datos del Secretariado Ejecutivo del Sistema Nacional de Seguridad Pública

Directorio municipal



Presidente Municipal Tonila
José Martín Hernández Álvarez

Domicilio

Juárez S/N, Zona Centro C.P. 49840,
Tonila, Jalisco

Teléfonos

(312) 321 52 49 (fax) - 321 52 00

Síndico (a)

Martha Guadalupe Aguirre Cárdenas

Regidores (as)

Mario Iván Pérez Aguilar
Alma Delia Sarmienta Cuevas
José Manuel Adame Rocha
Carla Noemí Magaña Lorenzo
Salvador Rojas Chávez
Alondra Torres Velasco
Andrea Itzel Ramos Núñez
Oswaldo García Amezcua
Francisco Javier Magaña Cisneros

Partido Político

Movimiento Ciudadano (MC)



contacto@iieg.gob.mx
www.iieg.gob.mx

Calzada de los Pirules 71 Col. Cd. Granja
C.P. 45010, Zapopan, Jalisco, Méx.
Teléfono: (33) 3777-1770



IIEG
Instituto de Información
Estadística y Geográfica
de Jalisco

