



IIEG
Instituto de Información
Estadística y Geográfica
de Jalisco

Tonalá

Diagnostico municipal

Agosto 2021

TONALÁ

DIAGNÓSTICO DEL MUNICIPIO

AGOSTO 2021

HISTORIA	3
Toponimia	
Contexto histórico	
GEOGRAFÍA Y MEDIO AMBIENTE	6
Geografía	
Uso de suelo y vegetación	
Áreas naturales protegidas y humedales	
Diversidad ecosistémica	
Sequía	
Precipitación	
Recursos hídricos	
Infraestructura	
DEMOGRÁFIA Y SOCIEDAD	25
Aspectos demográficos	
Intensidad migratoria	
Pobreza multidimensional	
Marginación	
Índices sociodemográficos	
ECONOMÍA	37
Número de empresas	
Valor agregado censal bruto	
Empleo	
Agricultura y ganadería	
GOBIERNO Y SEGURIDAD	44
Desarrollo institucional	
Incidencia delictiva	
Directorio municipal	

[Consulta la información municipal en línea](#)



IIEG
Instituto de Información
Estadística y Geográfica
de Jalisco

Historia

Tonalá
Diagnóstico del municipio
Agosto 2021

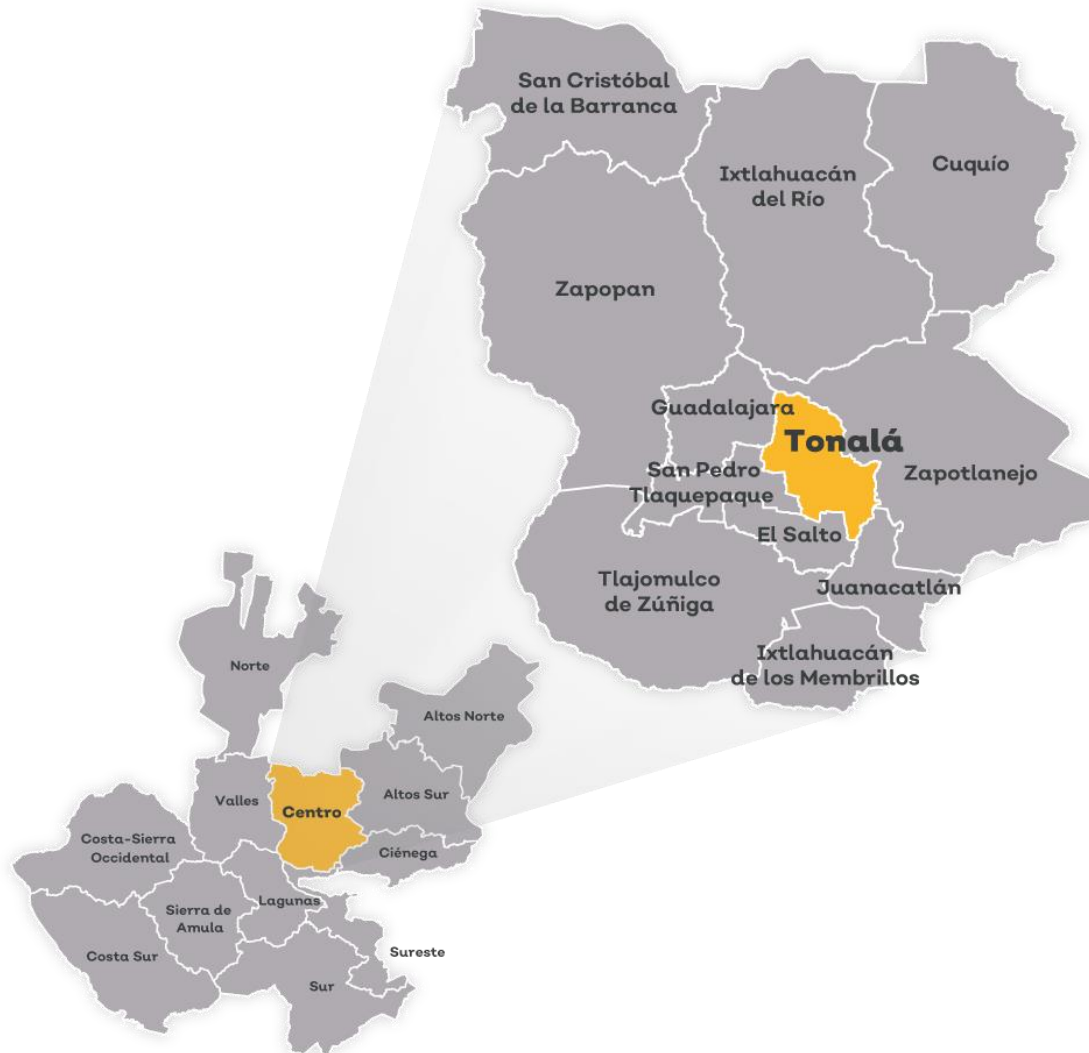


Jalisco
GOBIERNO DEL ESTADO

Toponimia

Tonalá proviene del vocablo náhuatl Tonallan que significa: “lugar por donde el sol sale”. Cabe mencionar que algunos autores lo han interpretado de manera diferente, ya que para unos su significado es: “lugar donde se lleva la cuenta de los días”; y para otros es: “lugar dedicado al culto del sol”.

Figura 1. Tonalá, Jalisco.
Localización geográfica.



Fuente: IIEG, Instituto de Información Estadística y Geográfica del Estado de Jalisco, “Mapa General del Estado de Jalisco, 2012”

Contexto histórico

Tonalá fue fundada por indígenas zapotecas, quienes con el tiempo se mezclaron con otras tribus, entre ellas los toltecas que lograron imponer sus costumbres, religión y técnicas militares, entre otras cosas. También llegaron a la región tribus nahualtecas. Los habitantes de la zona hablaban el coca y el tecuexe.

Durante la guerra del Salitre, hacia 1510, los purépechas invadieron tierras del reino tonalteca. La monarca de Tonalá reunió un poderoso ejército que hizo frente y venció a los invasores. Se distinguieron por su valor: Coyotl, Pitlálloc, Copaya y Pilili, estos tres últimos hijos de Oxatac. En agradecimiento se les entregaron las tierras de Tlajomulco.

A la llegada de los españoles en 1530, Tonallán estaba gobernada por una mujer llamada Cihualpilli Tzapotzinco y tenía como tributarios a los señoríos de Tlaquepaque, Toluatlán, Coyolán, Mexquitán, Tzalatitán, Atemajac, Tetlán, Tateposco, Tlaxomulco, Cuescomatitán, Coyutlán y Toluquilla.

Al saberse la aproximación de los extranjeros se dividieron en dos bandos, pues mientras Cihualpilli Tzapotzinco y algunos caciques opinaban por hacerles una recepción pacífica dado su invencible poderío, otros pretendían que se les resistiesen. Los partidarios de la paz, mandaron al encuentro de los españoles a una delegación formada por nobles y gente de los diversos cacicazgos, con obsequios; por otro lado, los naturales que se resistían se hallaban posesionados de un cerro inmediato, tuvieron un enfrentamiento que duró varias horas contra los españoles en una valerosa y obstinada resistencia por parte de los naturales que finalmente perdieron, no sin antes haber sufrido muchas pérdidas por ambos lados.

Finalmente se tomó posesión de la región de Tonallán el 25 de marzo de 1530. Durante la dominación española Tonallán fue nombrada como corregimiento del reino de la Nueva Galicia con el nombre de Santiago de Tonalá. Por aproximadamente 18 meses, Tonalá fue el segundo asentamiento de la trashumante Guadalajara, dicha villa se asentó en este lugar del 8 de agosto de 1533 hasta febrero de 1535.

De acuerdo a un censo realizado por la Real Audiencia en 1548, el pueblo de Tonalá contaba entonces con 185 casas y 1,791 personas en la cabecera; 147 en Cuyutlán (hoy Coyula), 79 en Juanacatlán y 70 en Tengo. Por decreto del 27 de marzo de 1824, Tonalá se convierte en uno de los 26 departamentos en que se dividió la entidad; comprendiendo los pueblos de Zapotlanejo, Juanacatlán, Santa Fé y Tecualtitán con las haciendas de Zapotlanejo y Miraflores. En este mismo decreto se le concedió el título de villa al poblado de Tonalá.

Por decreto del 14 de noviembre de 1824, Tonalá deja de ser cabecera de departamento quedando subordinado a Zapotlanejo. Desde 1825 perteneció al Primer Cantón de Guadalajara; en ese año Tonalá ya tenía Ayuntamiento y comprendía a los pueblos de Santa Cruz, Coyula, Toluatlán y las congregaciones de Tateposco y Huertas. El 13 de mayo de 1889 y por decreto, Tonalá que había pertenecido al departamento de Zapotlanejo (desde 1824) pasó a pertenecer al de San Pedro; En el decreto 355 del 17 de septiembre de 1873 ya se menciona a Tonalá como municipalidad. En 1970 Tonalá es agregado a la Zona Metropolitana de Guadalajara.



IIEG
Instituto de Información
Estadística y Geográfica
de Jalisco

Geografía y Medio Ambiente

Tonalá
Diagnóstico del municipio
Agosto 2021



Jalisco
GOBIERNO DEL ESTADO

Geografía

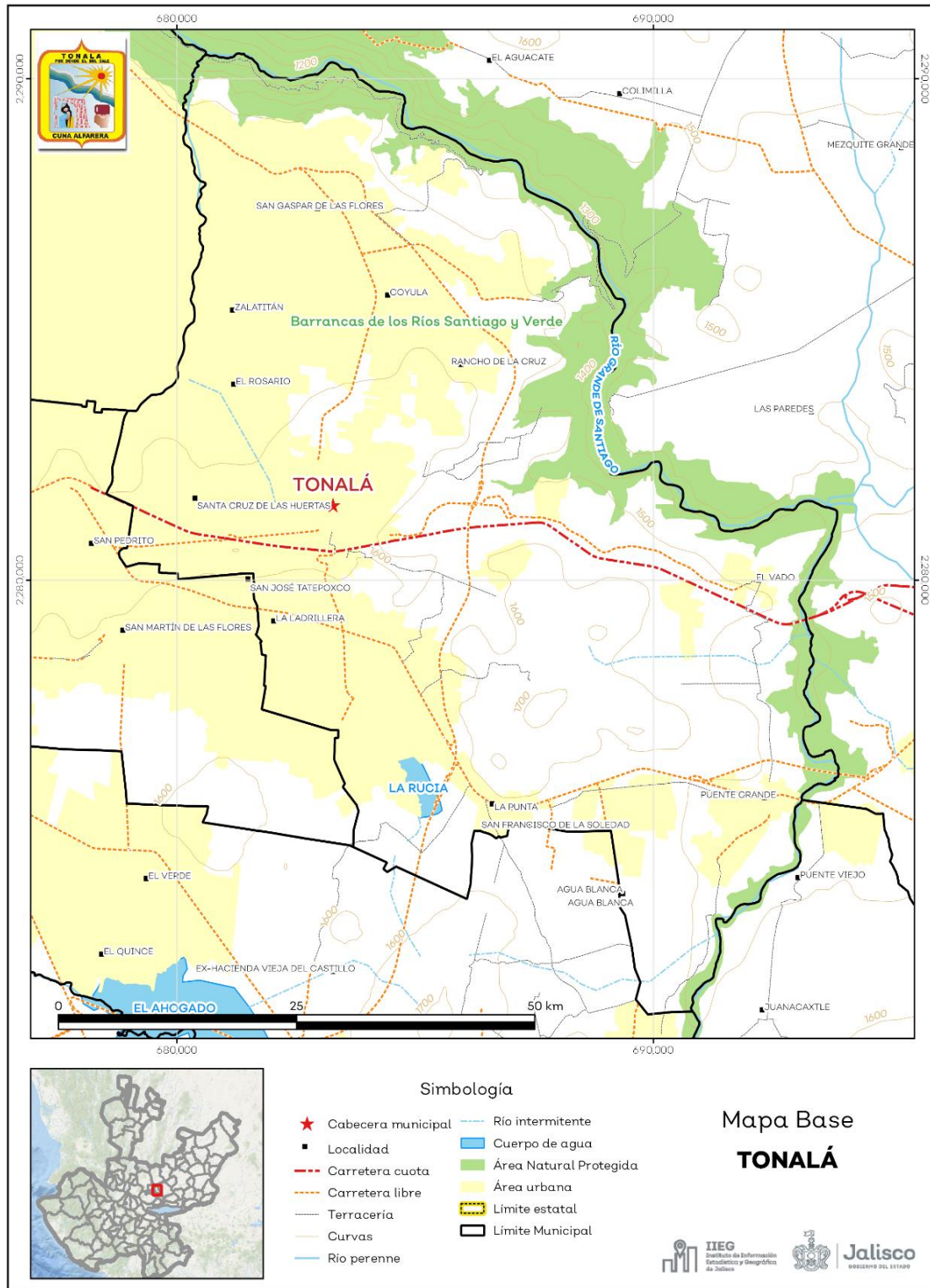
El municipio de Tonalá se localiza en la región Centro del estado de Jalisco. Sus municipios colindantes son Guadalajara, Zapotlanejo, Juanacatlán, El Salto y San Pedro Tlaquepaque (ver mapa 1). Tiene una extensión territorial de 156.50 kilómetros cuadrados.

Su cabecera municipal se localiza en las coordenadas 20°37'24.96" latitud norte y -103°14'27.96" de longitud oeste, a una altura de 1,652 metros sobre el nivel del mar (msnm). El territorio municipal, tiene alturas entre los 1,062 y 1,720 msnm; y una pendiente predominantemente plana menor a 5 grados.

La mayor parte del municipio tiene un clima semicálido semihúmedo. La temperatura media anual es de 21.1°C, y su temperatura mínima y máxima promedio oscila entre los 9.2°C y 31.7°C. La precipitación media anual es de 1,000 milímetros (mm) mientras que la precipitación promedio acumulada es de 630.08 mm.

El municipio está constituido por roca tipo basalto en su mayor parte y toba. Los suelos dominantes pertenecen al tipo feozem y regosol (ver tabla 1).

Mapa 1. Base



Fuente: IIEG, con base en topografía INEGI, CONANP 2015, Marco Geoestadístico INEGI 2020 y Mapa General del Estado de Jalisco 2012

Tabla 1 Medio físico

Tonalá, Jalisco		
Medio físico	Descripción	
Superficie municipal (km ²)	156	El municipio de Tonalá tiene una superficie de 156Km ² . Por su superficie se ubica en la posición 112 con relación al resto de los municipios del estado.
Altura (msnm)	Mínima municipal	1,062
	Máxima municipal	1,720
	Cabecera municipal	1,652
Pendientes (%)	Planas (< 5°)	66.0
	Lomerío (5° - 15°)	24.3
	Montañosas (> 15°)	9.7
Clima (%)	Semicálido semihúmedo	100.0
Temperatura (°C)	Máxima promedio	31.7
	Mínima promedio	9.2
	Media anual	21.1
Precipitación (mm)	Media anual	1,000
Geología (%)	Basalto	53.9
	Toba	43.1
	Aluvial	2.2
	Extrusiva básica	0.8
Tipo de suelo (%)	Feozem	46.8
	Regosol	24.4
	Planosol	12.2
	Vertisol	8.9
	Litosol	6.9
	Otros	0.8
Cobertura de suelo (%)	Agricultura	29.8
	Asentamiento humano	43.1
	Bosque	2.7
	Cuerpo de agua	0.7
	Pastizal	14.3
	Selva	9.4

Fuente: IIEG, con base en: Geología, Edafología, esc. 1:50,000 y Uso de Suelo y Vegetación SVI, esc. 1:250,000, INEGI. Clima, CONABIO. Tomo 1 Geografía y Medio Ambiente de la Enciclopedia Temática Digital de Jalisco. MDE y MDT del conjunto de datos vectoriales, esc. 1:50,000, INEGI. Mapa General del Estado de Jalisco 2012.

Uso de suelo y vegetación

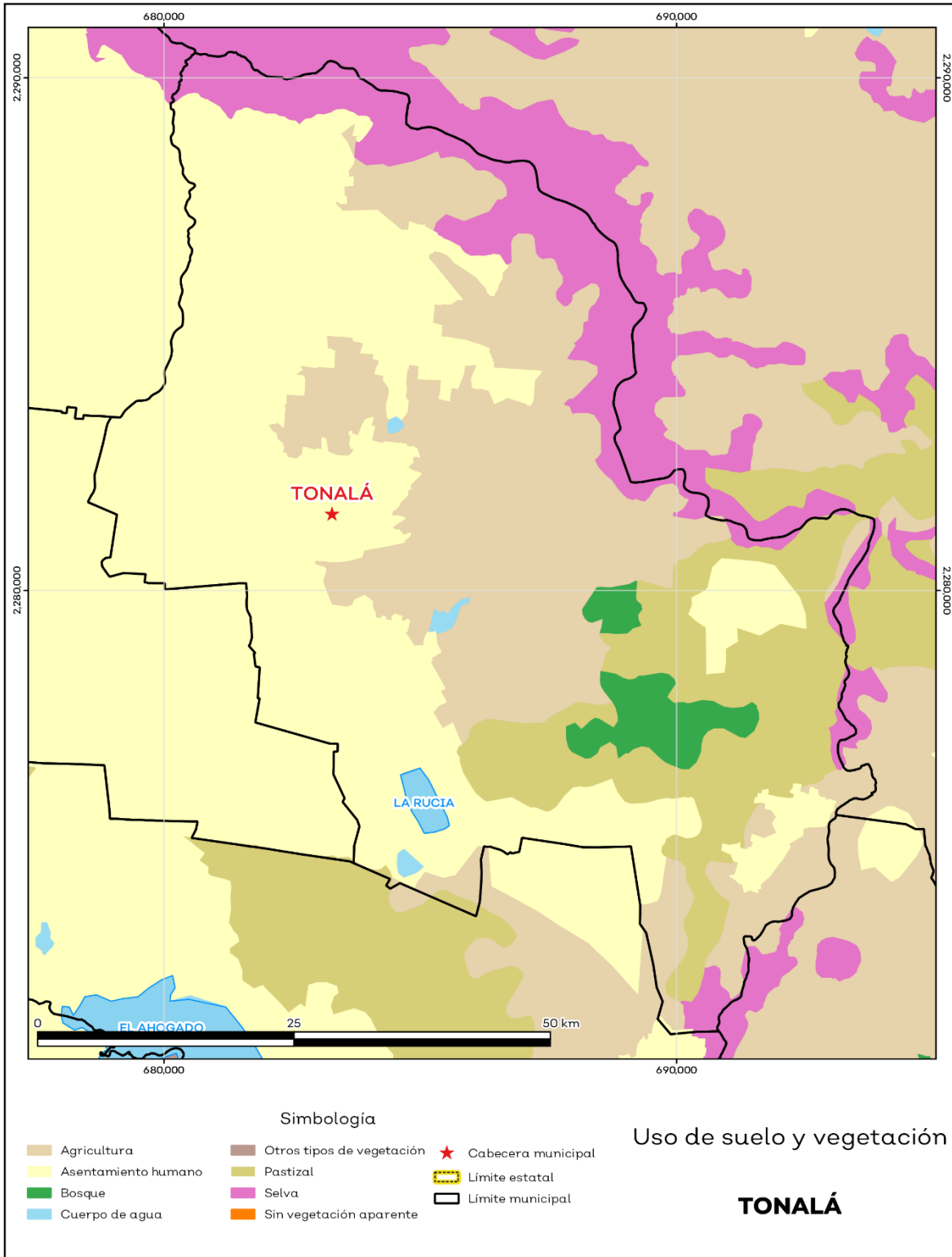
La cobertura del suelo predominante en el municipio es asentamiento humano con un 43.1% de su superficie, seguida de agricultura con 29.8%, los cuerpos de agua solo ocupan el 0.7% del territorio total (ver mapa 2).

La superficie arbórea municipal representa el 11.9% de los cuales el 8.9% corresponde a la vegetación arbórea primaria, la cual no presenta una alteración respecto a su estado natural, y 3.0% a la vegetación arbórea secundaria, que debido a perturbaciones ha sido modificada y muestra un proceso de sucesión vegetal (ver tabla 2).

Tabla 2 Cobertura Arbórea		
Tonalá, Jalisco		
Cobertura	Cantidad %	Comentarios
Primaria Arbórea Baja	8.9	
Primaria Arbórea Mediana	0.0	
Primaria Arbórea Alta	0.0	La cobertura arbórea referida está compuesta por los siguientes tipos de vegetación: bosque de coníferas, bosque de encino, bosque mesófilo de montaña, bosque de pino y bosque de táscate, selva caducifolia, selva subcaducifolia, selva de galería, manglar, palmar natural, vegetación hidrófila y vegetación inducida.
Secundaria Arbórea Baja	3.0	
Secundaria Arbórea Mediana	0.0	
Secundaria Arbórea Alta	0.0	
Total Arbórea	11.9	

Fuente: IIEG, con información de datos vectoriales de uso del suelo y vegetación, Serie VI, INEGI 2016.

Mapa 2. Uso de suelo y vegetación



Fuente: IIEG, con base en INEGI, 2017

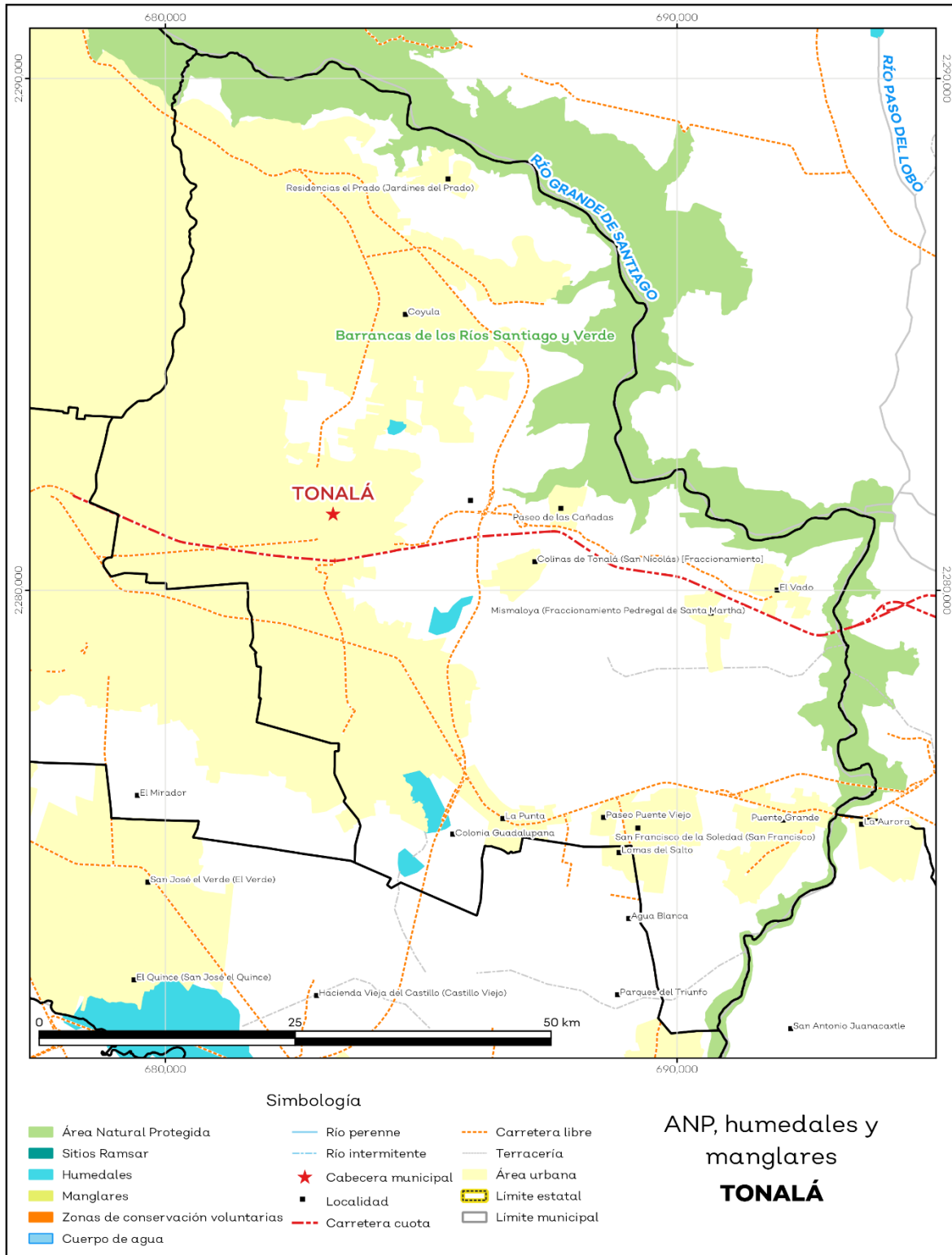
Áreas naturales protegidas y humedales

Tonalá alberga 1 área natural protegida con una superficie de 1,438.19 hectáreas (ha) lo que representa el 9.2% de todo el territorio municipal. Además, se cuenta con 0.7% de humedales (ver mapa 3 y tabla 3).

Tabla 3 ANP y humedales		
Tonalá, Jalisco		
Áreas Naturales	Cantidad %	Descripción
Áreas Naturales Protegidas	9.2	Barrancas de los Ríos Santiago y Verde.
Sitios Ramsar	0.0	Humedales de importancia internacional.
Humedales	0.7	

Fuente: IIEG, con base en CONAGUA 2016, CONANP 2015

Mapa 3. ANP, humedales y manglares



Fuente: IIEG, con base en CONAGUA 2016, CONANP 2015

Diversidad ecosistémica

La diversidad de ecosistemas conforme a la cobertura de usos de suelo y vegetación nos dice que la cobertura de mayor dominancia es el urbano construido, el cual representa el 43.1% municipal, y es catalogada con el rango bajo a nivel estatal. El inverso del índice de Simpson es de 0.70 y nos indica que entre más se acerca al 1 más diversidad ecosistémica de coberturas de suelo hay. El índice de Shannon es de 1.38, en el cual se considera un valor normal si se está entre 2 y 3, valores por debajo de 2 como bajos en diversidad y superiores a 3 son altos en diversidad de ecosistemas (ver tabla 4).

Tabla 4 Diversidad Ecosistémica		
Tonalá, Jalisco		
índice	Cantidad	Comentarios
Inverso de Simpson	0.70	Valor entre más cercano a 1, mayor diversidad ecosistémica de coberturas de uso de suelo y vegetación.
Shannon	1.38	El valor varía entre 0.5 y 5. Valor normal entre 2 y 3, valores superiores a 3 son altos en diversidad, valores por debajo de 2 es baja diversidad de ecosistemas.
Equitatividad de Shannon	0.71	Se acerca a 0 cuando una cobertura domina y se acerca a 1 cuando comparten abundancia las coberturas.
índice	%	Cobertura
Dominancia	43.1	Urbano construido

Fuente: IIEG, 2021

Sequía

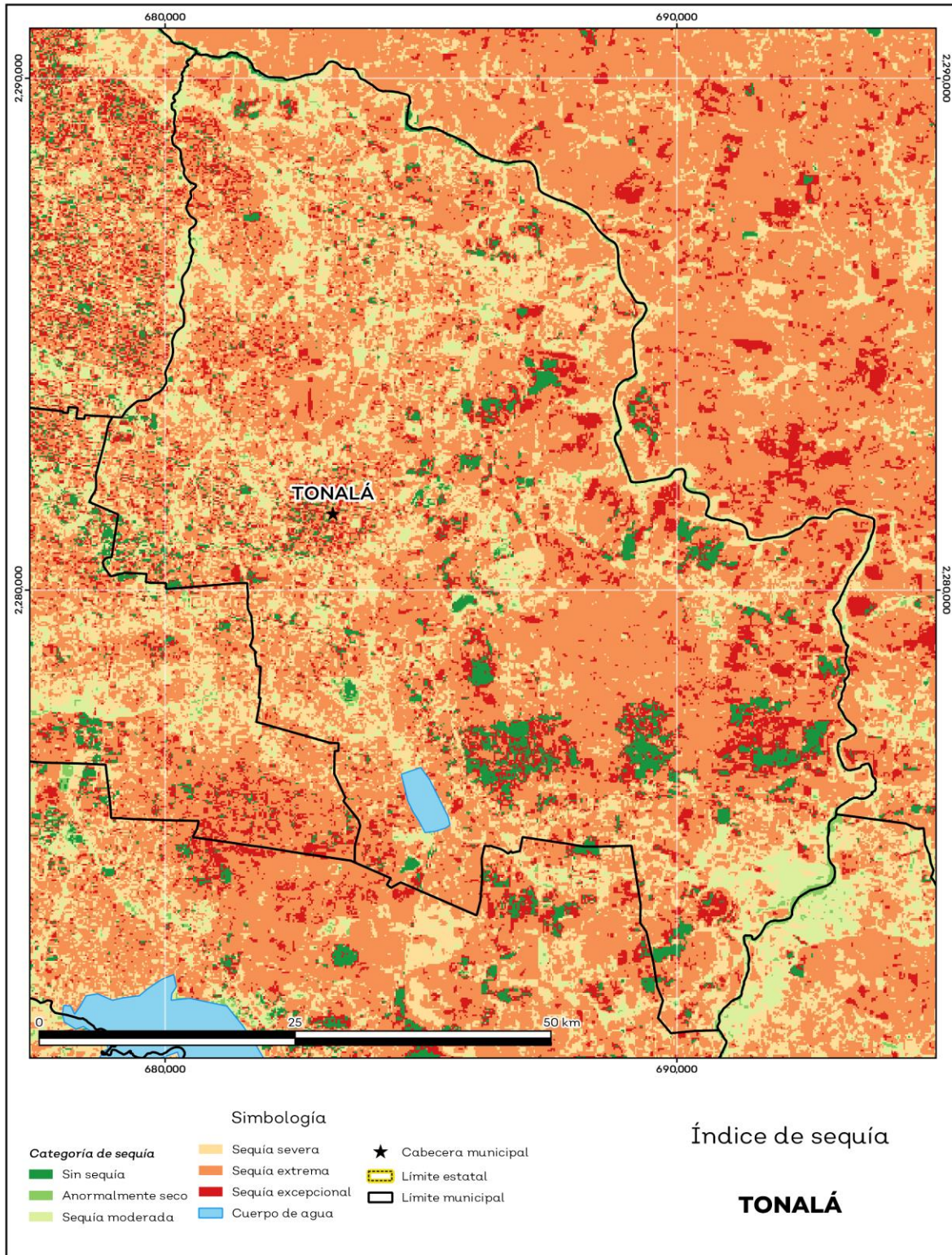
El cambio climático en los últimos años ha traído consigo efectos en los territorios, de allí parte a que se analice el fenómeno natural de la sequía y la escasez de los recursos hídricos.

De la superficie dedicada a las actividades agrícolas el 96.7% presentó alguna categoría de sequía en el año 2020 (ver mapa 4 y tabla 5). Las sequías son causadas principalmente por la escasez de precipitaciones pluviales, la cual puede derivar en una insuficiencia de recursos hídricos necesarios para abastecer la demanda existente, por ello su análisis es trascendental.

Tabla 5 Sequía			
Tonalá, Jalisco			
Categoría de sequía	Cantidad Agrícola (%)	Cantidad Municipal (%)	Comentarios
Sin sequía	2.7	5.0	
Anormalmente seco	0.6	0.8	Anormalmente seco es una condición de sequedad, no es una categoría de sequía. Se muestran 2 cantidades en porcentajes: la agrícola es el porcentaje de la superficie afectada de las áreas agrícolas conforme a la delimitación de frontera agrícola; y el porcentaje municipal se refiere a toda la superficie del municipio sin importar la cobertura de uso de suelo y vegetación sin incluir los cuerpos de agua.
Sequía moderada	9.8	7.4	
Sequía severa	18.2	21.9	
Sequía extrema	60.7	54.0	
Sequía excepcional	8.0	10.2	

Fuente: IIEG, con base en imágenes Landsat, 2020

Mapa 4. Índice de sequía de diferencia normalizado



Fuente: IIEG, con base en imágenes Landsat, 2020

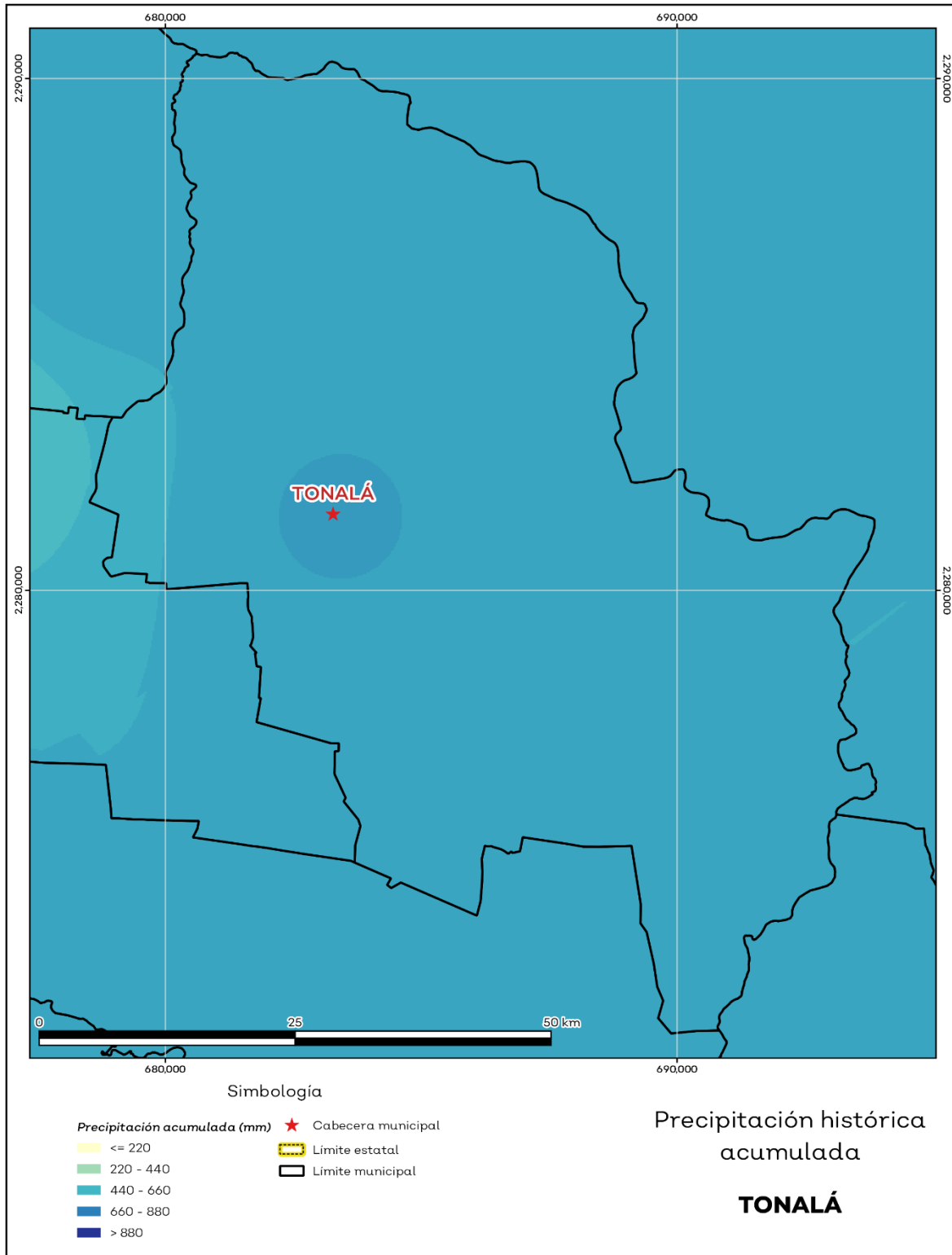
Precipitación

Del análisis de la precipitación media mensual histórica con registros hasta el 2019 del municipio Tonalá tenemos que la precipitación acumulada promedio es de 630.08 mm; la media del mes de enero es de 30.40 mm, la mínima de 23.18 mm y la máxima de 37.00 mm; mientras que en julio la precipitación media es de 91.79 mm, la mínima de 81.00 mm y máxima de 121.76 mm (ver mapa 5 y tabla 6).

Tabla 6 Precipitación media mensual y acumulada				
Tonalá, Jalisco				
Mes	Promedio (mm)	Mínima (mm)	Máxima (mm)	Comentarios
Enero	30.40	23.18	37.00	
Febrero	32.39	21.03	39.00	
Marzo	40.95	27.40	48.00	
Abril	45.82	30.70	53.00	
Mayo	55.27	43.11	64.00	
Junio	82.10	76.57	89.65	Registros de precipitación histórica media mensual.
Julio	91.79	81.00	121.76	
Agosto	82.56	76.94	99.08	
Septiembre	69.83	65.80	74.12	
Octubre	43.32	38.88	46.00	
Noviembre	30.53	24.16	35.00	
Diciembre	28.05	21.13	35.00	
Acumulada	630.08	556.26	670.00	Registros de precipitación histórica acumulada.

Fuente: IIEG, con base en datos de precipitación de 1882-2019 del SMN

Mapa 5. Precipitación histórica acumulada



Fuente: IIEG, con base en datos de precipitación de 1882-2019 del SMN

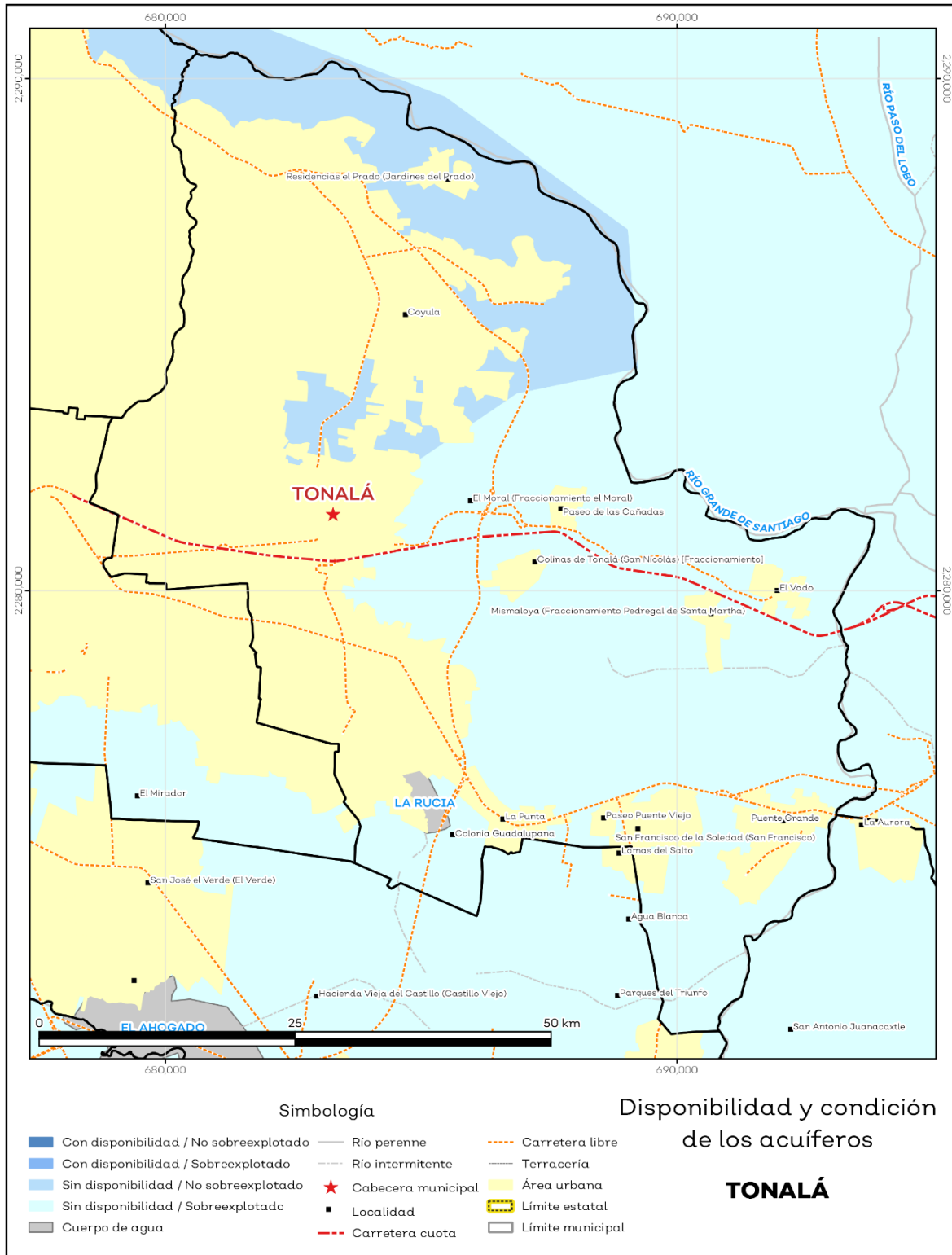
Recursos hídricos

Los tipos de recursos hídricos del municipio están constituidos por aguas subterráneas, ríos y lagos. El territorio está ubicado dentro de 3 acuíferos de los cuales el 100.00% no tienen disponibilidad y el 0% se encuentra con disponibilidad de agua subterránea (ver mapa 6 y tabla 7).

Tabla 7 Acuíferos		
Tonalá, Jalisco		
Estatus	Cantidad %	Comentarios
Con disponibilidad	0.0	
Sin disponibilidad	100.0	Reporte de CONAGUA del estatus del acuífero hasta el 2020.
No sobreexplotado	40.3	
Sobreexplotado	59.7	

Fuente: IIEG, con base en CONAGUA, 2021

Mapa 6. Acuíferos



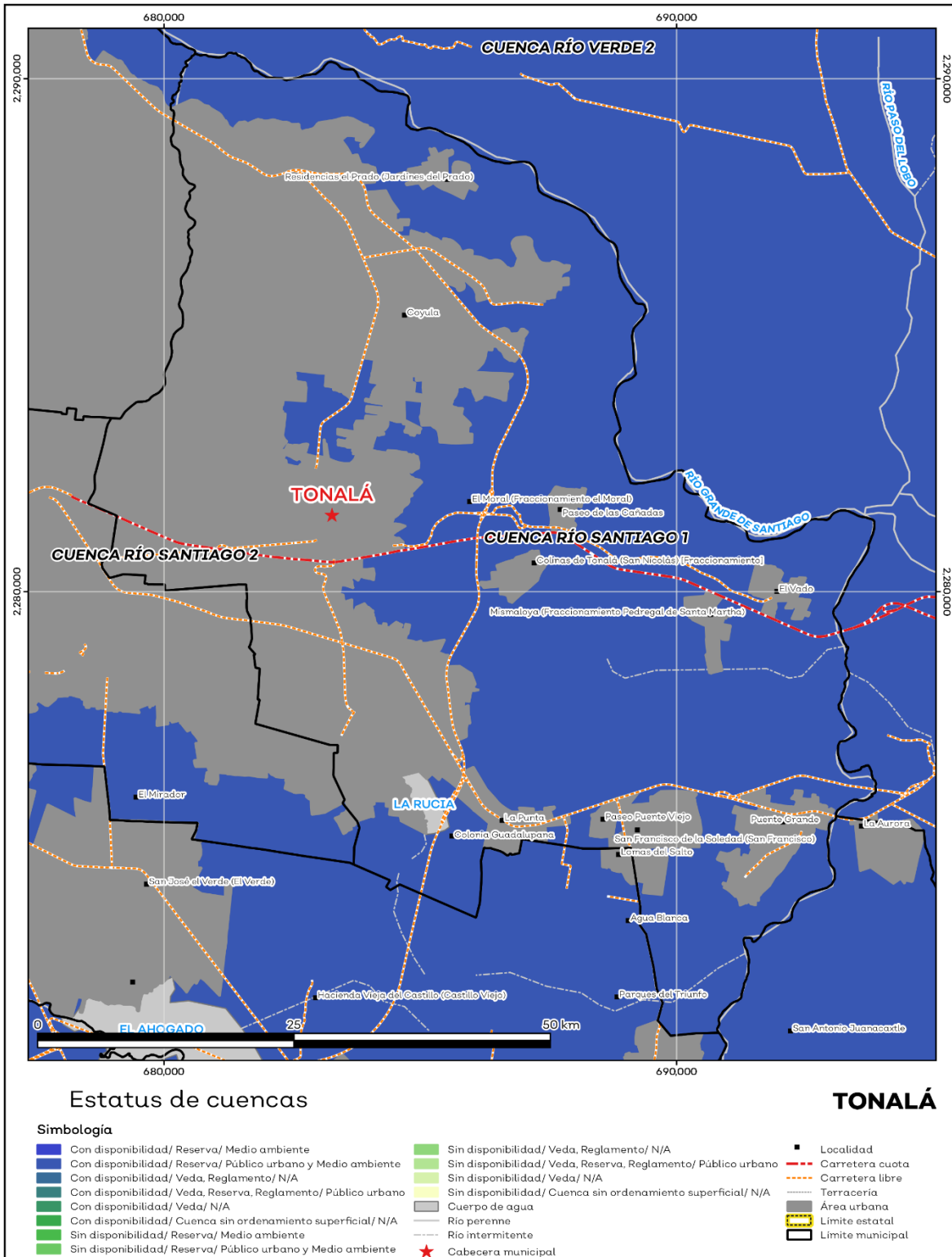
Fuente: IIEG, con base en CONAGUA, 2021

El territorio municipal está dentro de la cuenca Río Santiago 1, la cual el 100.0% tiene disponibilidad y el 0% presenta déficit de disponibilidad de agua superficial (ver mapa 7 y tabla 8).

Tabla 8 Cuencas		
Tonalá, Jalisco		
Estatus	Cantidad %	Comentarios
Con disponibilidad	100.0	
Sin disponibilidad	0.0	
Tipos de Ordenamiento	Cantidad %	
Reserva	100.0	Reporte de CONAGUA del estatus de cuencas hasta el 2020.
Veda	0.0	
Veda y reglamento	0.0	
Veda, reserva y reglamento	0.0	
Cuenca sin ordenamiento superficial	0.0	

Fuente: IIEG, con base en CONAGUA, 2021

Mapa 7. Cuencas



Fuente: IIEG, con base en CONAGUA, 2021

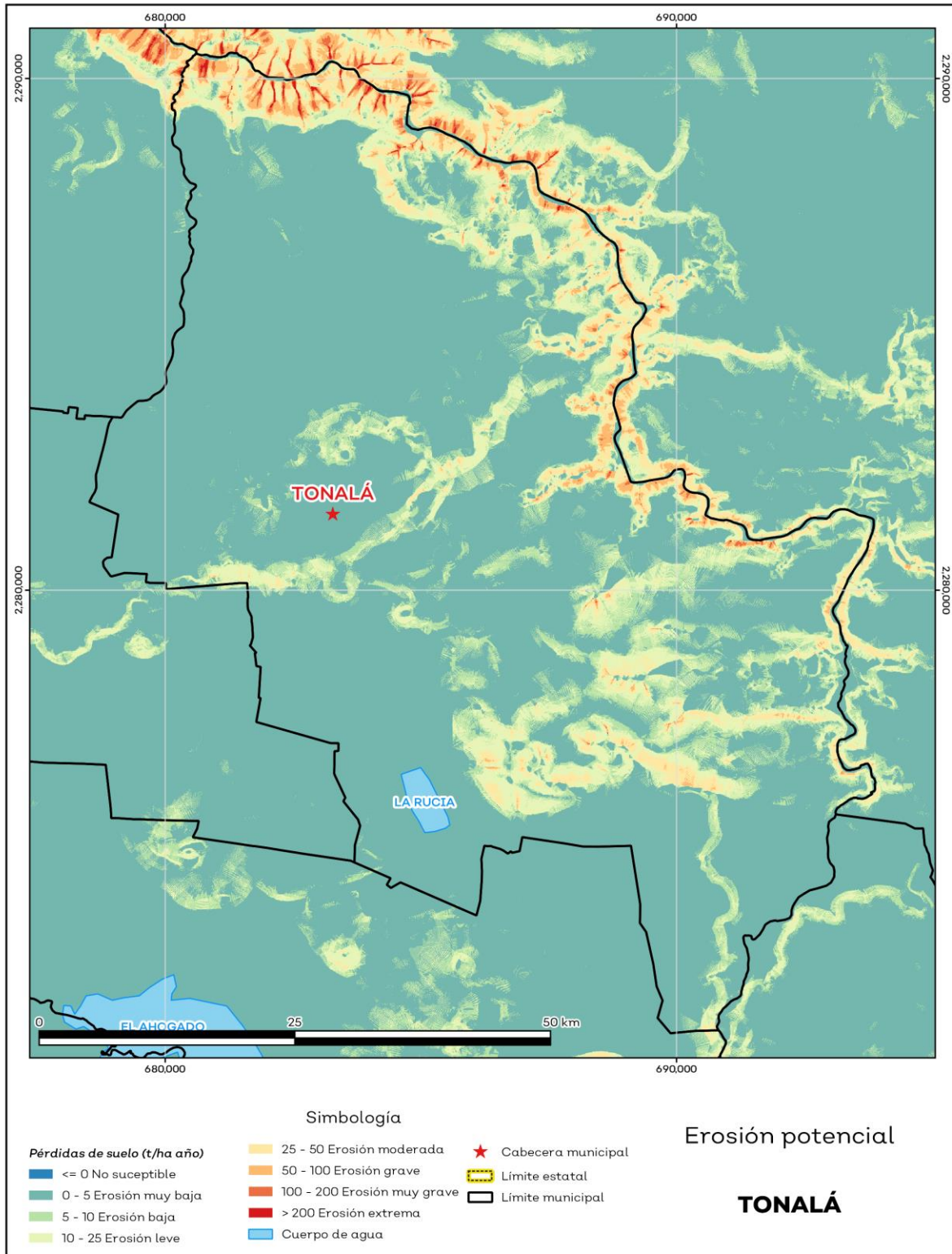
Erosión potencial

La erosión potencial que pronostica la pérdida de suelo como consecuencia de la influencia del relieve, el viento y el agua, nos indica que en el municipio se tienen en su mayoría pérdidas de suelo de 0 - 5 t/ha.año catalogadas como erosión muy baja (ver mapa 8 y tabla 9).

Tabla 9 Erosión potencial			
Tonalá, Jalisco			
Pérdidas de suelo t/ha.año	Clasificación	Cantidad %	Comentarios
0	Zonas no susceptibles al proceso erosivo, como pueden ser espacios urbanos, carreteras o embalses.	0.0	
0 a 5	Zonas con niveles de erosión muy bajos y pérdidas de suelo tolerables. No hay erosión neta.	71.9	
5 a 10	Zonas con niveles de erosión bajos y pérdidas de suelo que puede ser tolerables. Probablemente no hay erosión neta.	10.4	
10 a 25	Zonas con procesos erosivos leves. Existe erosión, aunque no es apreciable a simple vista.	10.6	En el cálculo no se incluyeron los cuerpos de agua por considerarse zonas no susceptibles al proceso erosivo.
25 a 50	Zonas con procesos erosivos moderados. Existe erosión, aunque puede no ser apreciable a simple vista.	4.5	
50 a 100	Zonas con procesos erosivos graves. Existe erosión y es apreciable a simple vista.	1.5	
100 a 200	Zonas con procesos erosivos muy graves. Existe erosión y es manifiesta a simple vista.	0.3	
Más de 200	Zonas con procesos erosivos extremos. Existe erosión y es evidente a simple vista.	0.1	

Fuente: IIEG, con base en datos de precipitación de 1882-2019 del SMN, Modelo digital de elevaciones INEGI 2013, FAO 2003

Mapa 8. Erosión potencial



Fuente: IIEG, con base en datos de precipitación de 1882-2019 del SMN, Modelo digital de elevaciones INEGI 2013, FAO 2003.

Infraestructura

Por último, el municipio cuenta con 16 servicios públicos, de los cuales destacan 202 escuelas, seguido de 116 templos e instalaciones deportivas o de recreación con 109 (ver tabla 10).

Tabla 10 Infraestructura

Tonalá, Jalisco

Tipo de servicios	Cantidad	Comentarios
Aeródromo Civil	0	
Cementerio	11	
Centro Comercial	1	
Centro de Asistencia Médica	22	
Escuela	202	
Estación de Transporte Terrestre	0	
Instalación de Comunicación	0	
Instalación de Servicios	1	La información presentada en esta tabla corresponde a los servicios concentrados en localidades mayores a 2,500 habitantes.
Instalación Deportiva o Recreativa	109	
Instalación Diversa	3	
Instalación Gubernamental	12	
Mercado	11	
Plaza	16	
Pozo	2	
Tanque de Agua	3	
Templo	116	

Fuente: IIEG, con base en red Nacional de Caminos INEGI 2019. Mapa General del Estado de Jalisco 2012. Marco Geoestadístico Nacional, servicios e información complementaria, INEGI 2020.



IIEG
Instituto de Información
Estadística y Geográfica
de Jalisco

Demografía y Sociedad

Tonalá
Diagnóstico del municipio
Agosto 2021



Jalisco
GOBIERNO DEL ESTADO

Aspectos Demográficos

El municipio de Tonalá pertenece a la Región Centro, su población en 2020, según el Censo de Población y Vivienda 2020, era de 569,913 personas; 49.4 por ciento hombres y 50.6 por ciento mujeres; los habitantes del municipio representaban el 10.8 por ciento del total regional (ver tabla 1). Comparando este monto poblacional con el del año 2015, se obtiene que la población municipal aumentó un 6.31 por ciento en cinco años.

Tabla 1 Población por sexo, porcentaje en el municipio						
Tonalá, Jalisco						
Clave	Municipio	Población total 2015	Población 2020			
			Total	Porcentaje en el municipio	Hombres	Mujeres
101	Tonalá	536,111	569,913	100%	281,695	288,218

Fuente: IIEG con base en INEGI, Censo de Población y Vivienda 2020 y Encuesta Intercensal 2015.

El municipio en 2020 contaba con 51 localidades, de éstas, 2 eran de dos viviendas y 14 de una. La localidad de Tonalá es la más poblada con 442,440 personas, y representa el 77.6% de la población; le siguen Coyulacon el 11.4%, Mismaloya (Fraccionamiento Pedregal de Santa Martha) con el 1.5%, Colinas de Tonalá (San Nicolás) [Fraccionamiento] con el 1.5% y San Francisco de la Soledad (San Francisco) con el 1.4% del total municipal (ver tabla 2).

Tabla 2 Población por sexo, porcentaje en el municipio						
Tonalá, Jalisco						
Clave	Municipio/Localidad	Población total 2010	Población 2020			
			Total	Porcentaje en el municipio	Hombres	Mujeres
0101	Tonalá	478,689	569,913	100.0	281,695	288,218
0001	Tonalá	408,759	442,440	77.6	218,285	224,155
0009	Coyula	29,674	64,886	11.4	32,103	32,783
0022	Mismaloya (Fraccionamiento Pedregal de Santa Martha)	2,356	8,585	1.5	4,364	4,221
0034	Colinas de Tonalá (San Nicolás) [Fraccionamiento]		8,405	1.5	4,214	4,191
0031	San Francisco de la Soledad (San Francisco)	3,713	8,049	1.4	3,999	4,050

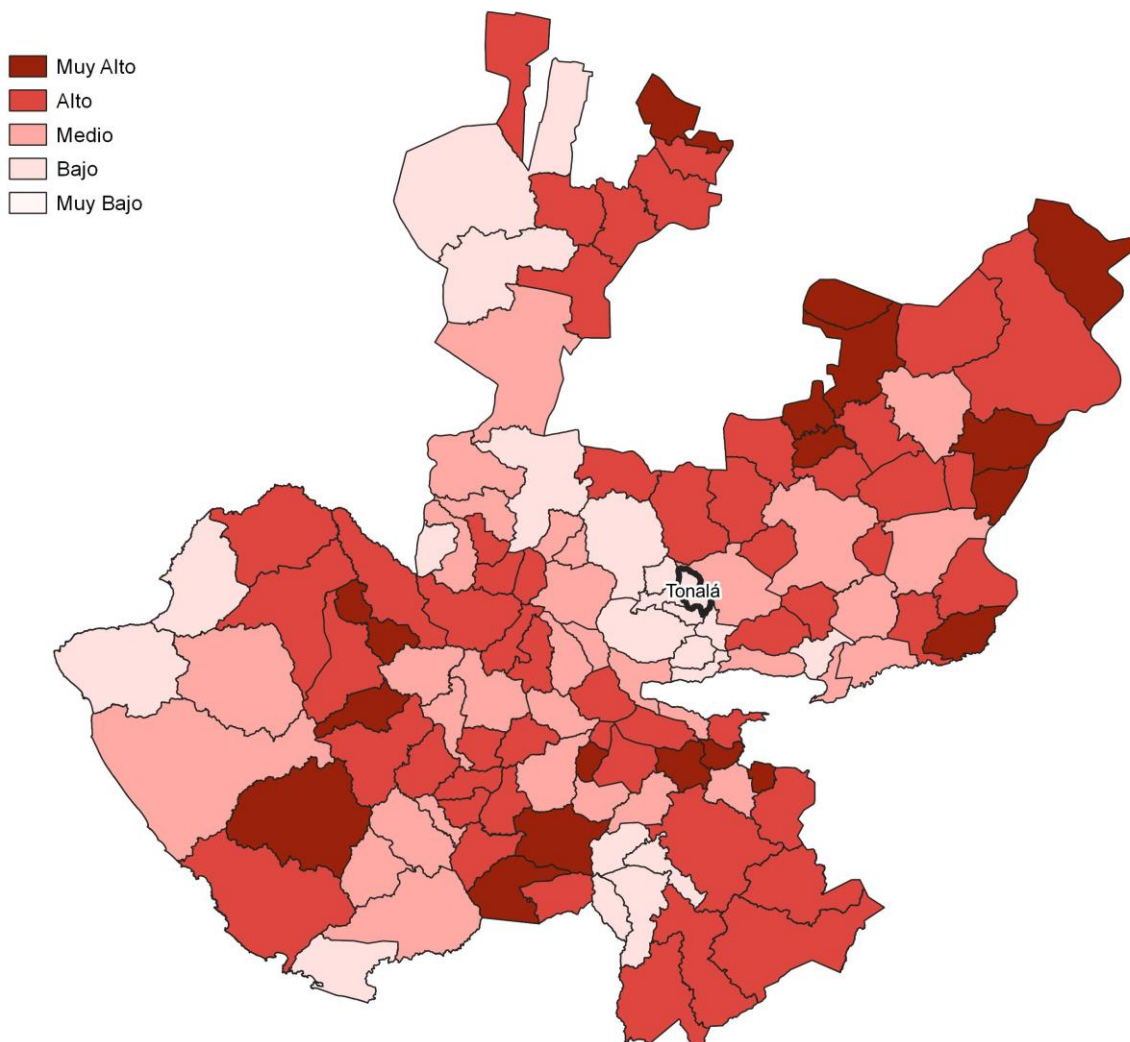
Fuente: IIEG, con base en INEGI, Censos y conteos nacionales, 2010-2020.

Intensidad migratoria

El estado de Jalisco tiene una añeja tradición migratoria a Estados Unidos que se remonta hacia finales del siglo XIX. Se estima que 1.4 millones de personas nacidas en Jalisco habitan en Estados Unidos y que alrededor de 2.6 millones de personas nacidas en aquel país son hijos de padres jaliscienses.

De acuerdo al índice de intensidad migratoria calculado por el Consejo Nacional de Población (CONAPO) con datos del censo de población de 2010 del INEGI, Jalisco tiene un grado alto de intensidad migratoria, y tiene el lugar decimotercero entre las entidades federativas del país con mayor intensidad migratoria.

Mapa 1 Grado de Intensidad migratoria a Estados Unidos. Jalisco, 2010



Fuente: IIEG, con base en estimaciones del CONAPO, 2010

Los indicadores de este índice señalan que en Tonalá el 3.15 por ciento de las viviendas del municipio se recibieron remesas en 2010, en un 1.85 por ciento se reportaron emigrantes del quinquenio anterior (2005-2010), en el 0.81 por ciento se registraron migrantes circulares del quinquenio anterior, así mismo el 1.47 por ciento de las viviendas contaban con migrantes de retorno del quinquenio anterior (ver tabla 3).

Tabla 3 Índice y grado de intensidad migratoria e indicadores socioeconómicos	
Tonalá, 2010	
Índice y grado de intensidad migratoria e indicadores socioeconómicos	Valores
Índice de intensidad migratoria	-0.5719
Grado de intensidad migratoria	bajo
Total de viviendas	106382
% Viviendas que reciben remesas	3.15
% Viviendas con emigrantes en Estados Unidos del quinquenio anterior	1.85
% Viviendas con migrantes circulares del quinquenio anterior	0.81
% Viviendas con migrantes de retorno del quinquenio anterior	1.47
Lugar que ocupa en el contexto estatal	119
Lugar que ocupa en el contexto nacional	1554

Fuente: IIEG, con base en estimaciones del CONAPO con base en el INEGI, muestra del diez por ciento del Censo de Población y Vivienda 2010.

Cabe señalar que en el cálculo previo del índice de intensidad migratoria, que fue en el año 2000, la unidad de observación eran los hogares y Tonalá ocupaba el lugar 118 con grado bajo, donde el porcentaje de hogares que recibieron remesas fue del 3.43 %, hogares con emigrantes en Estados Unidos del quinquenio anterior 3.38%, mientras que el 1.37% de los hogares tenían migrantes circulares del quinquenio anterior y 0.89% migrantes de retorno (ver tabla 4).

Tabla 4 Índice y grado de intensidad migratoria e indicadores socioeconómicos

Tonalá, 2000	
Índice y grado de intensidad migratoria e indicadores socioeconómicos	Valores
Índice de intensidad migratoria	-0.28545
Grado de intensidad migratoria	bajo
Total de hogares	72 070
% Hogares que reciben remesas	3.43
% Hogares con emigrantes en Estados Unidos del quinquenio anterior	3.38
% Hogares con migrantes circulares del quinquenio anterior	1.37
% Hogares con migrantes de retorno del quinquenio anterior	0.89
Lugar que ocupa en el contexto estatal	118

Fuente: IIEG, con base en datos del Consejo Nacional de Población. Colección: Índices Sociodemográficos. Diciembre de 2001.

Pobreza multidimensional

La pobreza está asociada a condiciones de vida que vulneran la dignidad de las personas, limitan sus derechos y libertades fundamentales, impiden la satisfacción de sus necesidades básicas e imposibilitan su plena integración social. De acuerdo con esta concepción, una persona se considera en situación de pobreza multidimensional cuando sus ingresos son insuficientes para adquirir los bienes y los servicios que requiere para satisfacer sus necesidades y presenta carencia en al menos uno de los siguientes seis indicadores: rezago educativo, acceso a los servicios de salud, acceso a la seguridad social, calidad y espacios de la vivienda y servicios básicos en la vivienda.

La metodología para medir el fenómeno de la pobreza fue desarrollada por el Consejo Nacional de Evaluación de la Política de Desarrollo Social (CONEVAL) y permite profundizar en el estudio de la pobreza, ya que además de medir los ingresos, como tradicionalmente se realizaba, se analizan las carencias sociales desde una óptica de los derechos sociales. Estos componentes permitirán dar un seguimiento puntual de las carencias sociales y el bienestar económico de la población, además de proporcionar elementos para el diagnóstico y seguimiento de la situación de la pobreza en nuestro país, desde un enfoque novedoso y consistente con las disposiciones legales aplicables y que retoma los estudios académicos recientes en materia de medición de la pobreza. En términos generales, de acuerdo a su ingreso y a su índice de privación social, se propone la siguiente clasificación:

Pobres multidimensionales. - Población con ingreso inferior al valor de la línea de bienestar y que padece al menos una carencia social.

Vulnerables por carencias sociales. - Población que presenta una o más carencias sociales, pero cuyo ingreso es superior a la línea de bienestar.

Vulnerables por ingresos. - Población que no presenta carencias sociales y cuyo ingreso es inferior o igual a la línea de bienestar.

No pobre multidimensional y no vulnerable. - Población cuyo ingreso es superior a la línea de bienestar y que no tiene carencia social alguna.

Tabla 5 Pobreza Multidimensional

Tonalá, 2015-2020

Indicadores de incidencia	Porcentaje		Personas		Carencias promedio	
	2015	2020	2015	2020	2015	2020
Pobreza multidimensional						
Población en situación de pobreza multidimensional	37.3	37.2	203,666	223,521	2.0	2.1
Población en situación de pobreza multidimensional moderada	33.5	32.8	182,658	197,488	1.9	2.0
Población en situación de pobreza multidimensional extrema	3.9	4.3	21,008	26,032	3.5	3.5
Población vulnerable por carencias sociales	24.9	26.9	136,051	161,824	1.8	1.9
Población vulnerable por ingresos	10.4	11.6	56,653	70,046		
Población no pobre multidimensional y no vulnerable	27.4	24.3	149,278	146,158		
Privación social						
Población con al menos una carencia social	62.3	64.1	339,718	385,344	1.9	2.0
Población con al menos tres carencias sociales	15.0	16.3	82,087	98,035	3.4	3.3
Indicadores de carencias sociales						
Rezago educativo	16.7	13.7	91,362	82,580	2.5	2.6
Acceso a los servicios de salud	21.0	36.5	114,706	219,728	2.6	2.5
Acceso a la seguridad social	46.6	49.0	254,075	294,916	2.2	2.3
Calidad y espacios de la vivienda	9.5	8.5	51,898	51,245	2.8	2.8
Acceso a los servicios básicos en la vivienda	8.0	3.8	43,763	23,106	3.0	3.4
Acceso a la alimentación	18.8	18.5	102,551	111,332	2.4	2.4
Bienestar						
Población con un ingreso inferior a la línea de bienestar mínimo	11.1	11.7	60,755	70,104	2.0	1.6
Población con un ingreso inferior a la línea de bienestar	47.7	48.8	260,320	293,566	1.6	2.1

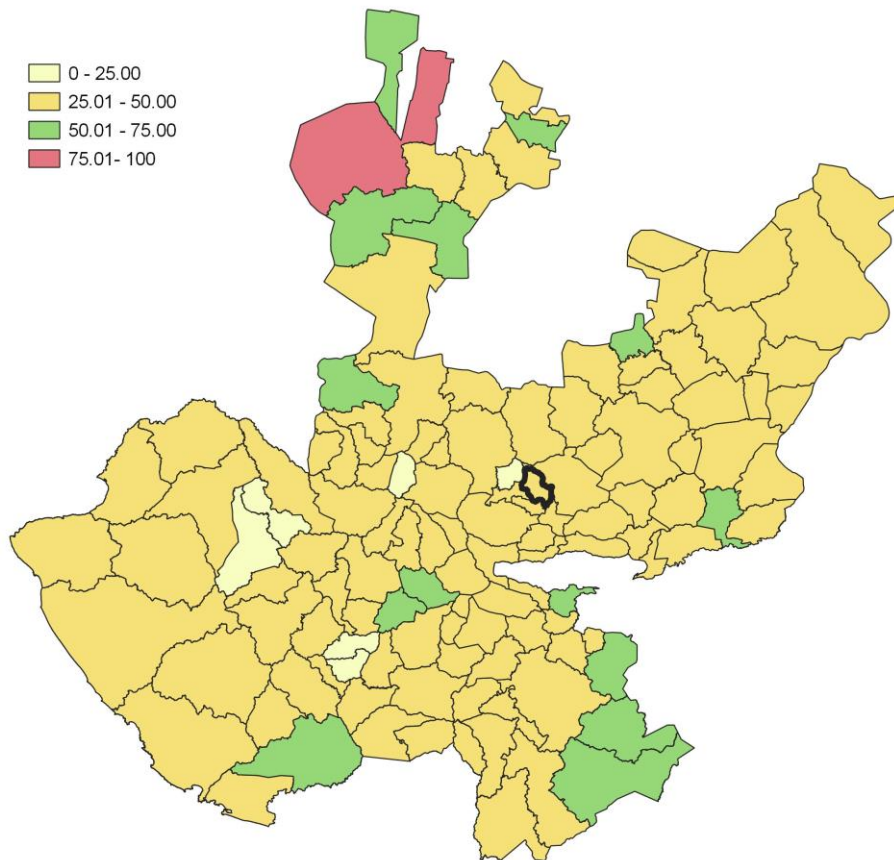
Fuente: Elaborado por el IIEG con base en estimaciones del CONEVAL con base en el Modelo Estadístico 2015 para la continuidad del MCS-ENIGH, la Encuesta Intercensal 2015, el Modelo Estadístico 2020 para la continuidad del MCS-ENIGH y la muestra del Censo de Población y Vivienda 2020.

En la tabla 5 se muestran los datos actualizados a 2020 del porcentaje y número de personas en situación de pobreza, vulnerable por carencias sociales, vulnerable por ingresos, no pobre y no vulnerable. En Tonalá el 37.2 por ciento de la población se encuentra en situación de pobreza, es decir, 223,521 personas comparten esta situación en el municipio, así mismo el 26.9 por ciento (161,824 personas) de la población es vulnerable por carencias sociales, el 11.6 por ciento es vulnerable por ingresos y 24.3 por ciento es no pobre y no vulnerable.

Es importante agregar que en 2020 el 4.3 por ciento de la población de Tonalá presentó pobreza extrema, mientras que para el 2015 presentó un 3.9 por ciento, es decir, 21,008 personas (2015); por otro lado, en 2020 un 32.8 por ciento de la población estaba en pobreza moderada (197,488 personas) y para 2015 su porcentaje 33.5 por ciento, en datos absolutos 182,658 habitantes.

De los indicadores de carencias sociales en 2020, destaca que el indicador acceso a la seguridad social es el más alto con un 49 por ciento, que en términos relativos se trata de 294,916 habitantes. El que menos porcentaje acumula es el de acceso a los servicios básicos en la vivienda, con el 3.8 por ciento.

Mapa 2 Porcentaje de población con pobreza multidimensional por municipio. Jalisco, 2020

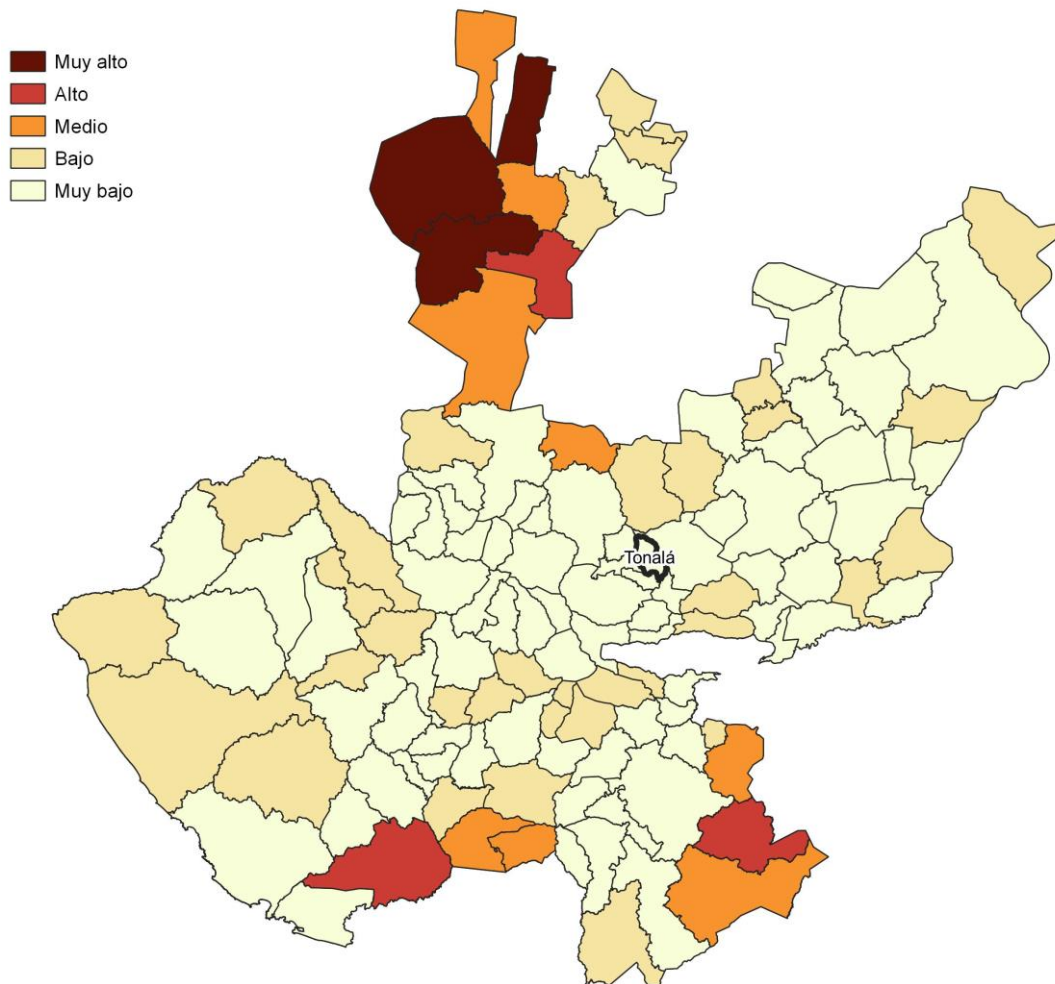


Fuente: Elaborado por el IIEG con base en estimaciones del CONEVAL con base en el Modelo Estadístico 2020 para la continuidad del MCS-ENIGH y la muestra del Censo de Población y Vivienda 2020.

Marginación

La construcción del índice para las entidades federativas, regiones y municipios considera cuatro dimensiones estructurales de la marginación: falta de acceso a la educación (población analfabeta de 15 años o más y población sin primaria completa de 15 años o más); residencia en viviendas inadecuadas (sin disponibilidad de agua entubada, sin drenaje ni servicio sanitario exclusivo, con piso de tierra, sin disponibilidad de energía eléctrica y con algún nivel de hacinamiento); percepción de ingresos monetarios insuficientes (ingresos hasta 2 salarios mínimos) y residir en localidades pequeñas con menos de 5 mil habitantes. En la tabla 6 se presentan los indicadores que componen el índice de marginación para el 2020 del municipio. En donde se ve que Tonalá cuenta con un grado de marginación Muy Bajo, y que la mayoría de sus carencias son ligeramente similares a las del promedio estatal; destaca que la población de 15 años o más sin educación básica es de 26.91 por ciento, y que el 59.1 por ciento de la población gana menos de dos salarios mínimos.

Mapa 3 Índice de marginación por municipio. Jalisco, 2015



Fuente: IIEG, con base en estimaciones del CONAPO, 2015

Las principales localidades del municipio tienen en su mayoría un grado de marginación muy bajo. En particular se ve que Tonalá tiene los más altos porcentajes de población sin primaria completa (28.7%) y analfabeta (2.3%), Colinas de Tonalá (San Nicolás) [Fraccionamiento] tiene los más bajos porcentajes de población sin primaria completa (7.9%) y analfabeta con 0.2% (ver tabla 6).

Tabla 6 Grado de marginación e indicadores sociodemográficos							
Tonalá, 2020							
Municipio / Localidad		Grado	% Población de 15 años o más analfabeta	% Población de 15 años o más sin educación básica	% Población en localidades con menos de 5000 habitantes	% Población ocupada con ingreso de hasta 2 salarios mínimos	% Viviendas particulares habitadas que no disponen de refrigerador
Clave	Nombre						
	Jalisco	Muy Bajo	2.9	29.5	16.2	55.9	
101	Tonalá	Muy Bajo	2.1	26.9	3.4	59.1	
1	Tonalá	Muy bajo	2.3	28.7			3.6
9	Coyula	Muy bajo	1.2	18.0			2.4
22	Mismaloya (Fraccionamiento Pedregal de Santa Martha)	Muy bajo	1.1	18.0			3.3
34	Colinas de Tonalá (San Nicolás) [Fraccionamiento]	Muy bajo	0.2	7.9			1.6
31	San Francisco de la Soledad (San Francisco)	Muy bajo	2.0	27.8			5

* Para el cálculo de los índices estatales y municipales, estos indicadores corresponden a los porcentajes de ocupantes en viviendas.

Fuente: Elaborado por el IIEG con base en CONAPO, índice de marginación por localidad, 2020.

Respecto a las carencias en la vivienda, las localidades de Tonalá y Colinas de Tonalá (San Nicolás) [Fraccionamiento] comparten los más altos porcentajes de viviendas sin excusado con el 0.1%; del mismo modo la localidad de Tonalá tiene los más altos porcentajes de viviendas sin energía eléctrica con el 0.1%; por otra parte, las localidades de Tonalá y Coyula comparten los más altos porcentajes de viviendas sin agua entubada con el 0.5%; a su vez la localidad de Tonalá tiene los más altos porcentajes de viviendas con piso de tierra con el 2.3%; finalmente, la localidad de San Francisco de la Soledad (San Francisco) tiene los más altos porcentajes de viviendas sin refrigerador con el 5% (ver tabla 7).

Tabla 7 Grado de marginación e indicadores sociodemográficos

Tonalá, 2010							
Municipio / Localidad		Grado	% Viviendas particulares habitadas sin excusado*	% Viviendas particulares habitadas sin energía eléctrica*	% Viviendas particulares habitadas sin disponibilidad de agua entubada*	**Promedio de ocupantes por cuarto en viviendas particulares habitadas	% Viviendas particulares habitadas con piso de tierra
Clave	Nombre						
	Jalisco	Muy Bajo	0.6	0.3	0.8	14.0	1.7
101	Tonalá	Muy Bajo	0.1	0.1	0.6	14.9	2.1
1	Tonalá	Muy bajo	0.1	0.1	0.5	23.1	2.3
9	Coyula	Muy bajo	0.0	0.0	0.5	14.9	1.2
22	Mismaloya (Fraccionamiento Pedregal de Santa Martha)	Muy bajo	0.0	0.0	0.1	21.3	0.2
34	Colinas de Tonalá (San Nicolás) [Fraccionamiento]	Muy bajo	0.1	0.0	0.2	13.5	0.5
31	San Francisco de la Soledad (San Francisco)	Muy bajo	0.0	0.0	0.2	18.5	0.7

* Para el cálculo de los índices estatales y municipales, estos indicadores corresponden a los porcentajes de ocupantes en viviendas.

** Para el dato estatal y municipal se considera el porcentaje de viviendas con algún nivel de hacinamiento

Fuente: IIEG, con base en CONAPO, Índices de marginación por entidad federativa, municipal y a nivel localidad, 2010 Índices sociodemográficos

Nota: El dato del estado y del municipio es 2015

Índices Sociodemográficos

A manera de recapitulación, el municipio de Tonalá en 2020, ocupaba a nivel estatal el lugar 119 en el índice de marginación con un grado muy bajo, en pobreza multidimensional se localiza en el lugar 100, con el 33.5 por ciento de su población en pobreza moderada y 3.9 por ciento en pobreza extrema; y en cuanto al índice de intensidad migratoria el municipio tiene un grado bajo y ocupa el lugar 119 entre todos los municipios del estado (ver tabla 8).

Tabla 8 Población total, grado de Marginación e Intensidad Migratoria y situación de pobreza

Tonalá									
Clave	Municipio	Población	Marginación 2020		Pobreza Multidimensional 2015			Intensidad Migratoria 2010	
			Grado	Lugar	Moderada	Extrema	Lugar	Grado	Lugar
14	Jalisco	8,348,151	Muy Bajo	28	28.4	3.0	7	Alto	13
029	Cuquío	17,820	Bajo	27	47.3	9.2	27	Alto	21
039	Guadalajara	1,385,629	Muy Bajo	125	24.0	1.4	124	Bajo	122
044	Ixtlahuacán de los Membrillos	67,969	Muy Bajo	94	26.5	1.7	120	Bajo	115
045	Ixtlahuacán del Río	20,465	Bajo	44	39.4	6.4	67	Alto	39
051	Juanacatlán	30,855	Muy Bajo	118	19.6	1.7	125	Bajo	107
070	El Salto	232,852	Muy Bajo	107	35.2	4.0	94	Bajo	117
071	San Cristóbal de la Barranca	2,924	Medio	12	41.2	7.7	52	Alto	24
097	Tlajomulco de Zúñiga	727,750	Muy Bajo	122	30.0	2.1	117	Bajo	123
098	Tlaquepaque	687,127	Muy Bajo	123	31.4	3.3	112	Bajo	124
101	Tonalá	569,913	Muy Bajo	119	33.5	3.9	100	Bajo	119
120	Zapopan	1,476,491	Muy Bajo	124	26.1	1.9	121	Bajo	121
124	Zapotlanejo	64,806	Muy Bajo	61	36.3	4.2	91	Medio	79

Fuente: IIEG, con base en estimaciones del CONEVAL 2015 y CONAPO 2020.

*El dato de Jalisco en Pobreza Multidimensional corresponde a 2020.



IIEG
Instituto de Información
Estadística y Geográfica
de Jalisco

Economía

Tonalá
Diagnóstico del municipio
Agosto 2021

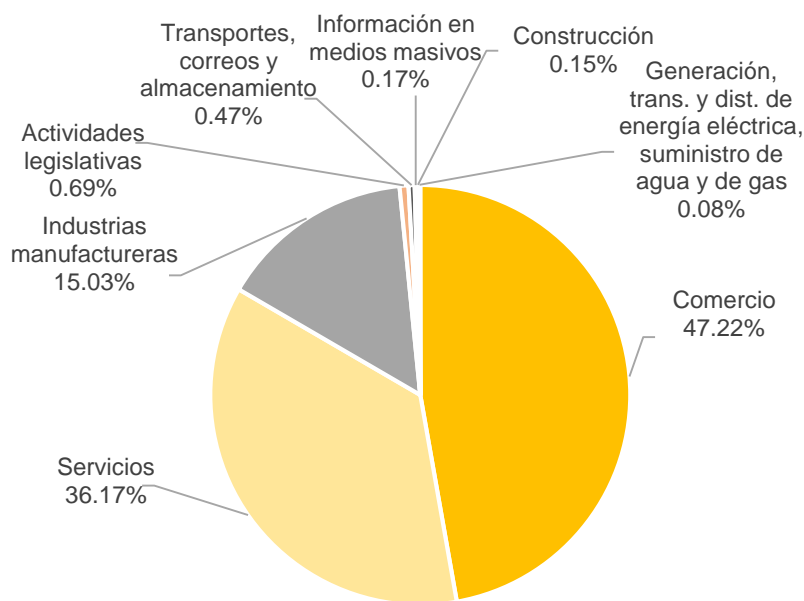


Jalisco
GOBIERNO DEL ESTADO

Número de empresas

Conforme a la información del Directorio Estadístico Nacional de Unidades Económicas (DENUE) de INEGI, el municipio de Tonalá cuenta con 19,356 unidades económicas al mes de mayo de 2021 y su distribución por sectores revela un predominio de unidades económicas dedicadas al comercio, siendo estas el 47.22% del total de las empresas en el municipio. Ocupa la posición 4 del total de empresas establecidas en el estado y el lugar número 4 en el ranking regional.

**Gráfico 1 Distribución de las unidades económicas
Tonalá 2021 / Mayo**



Posición en el ranking		
Municipio	Estatad	Regional
Tonalá	4	4

**Tabla 1 Composición de las empresas
Tonalá, mayo 2021. (Unidades económicas)**

Sector	0 a 5 personas	6 a 10 personas	11 a 30 personas	31 a 50 personas	51 a 100 personas	101 a 250 personas	251 y más	Total de unidades económicas
Comercio	8,664	305	137	13	12	8	0	9,139
Servicios	6,132	483	309	43	24	7	3	7,001
Industrias manufactureras	2,440	317	115	24	7	3	4	2,910
Actividades legislativas	60	23	34	9	3	3	1	133
Transportes, correos y almacenamiento	47	14	18	1	6	2	3	91
Información en medios masivos	24	1	5	0	1	1	0	32
Construcción	23	2	3	0	1	1	0	30
Generación, trans. y dist. de energía eléctrica, suministro de agua y de gas	12	1	0	0	1	1	0	15
Agricultura, ganaderías, forestal, pesca y caza	1	1	3	0	0	0	0	5
Total	17,403	1,147	624	90	55	26	11	19,356

Fuente: IIEG, con base en información de INEGI, DENUE.

Valor agregado censal bruto

El valor agregado censal bruto se define como: “*el valor de la producción que se añade durante el proceso de trabajo por la actividad creadora y de transformación del personal ocupado, el capital y la organización (factores de la producción), ejercida sobre los materiales que se consumen en la realización de la actividad económica.*” En resumen, esta variable se refiere al valor de la producción que añade la actividad económica en su proceso productivo.

Los censos económicos 2019 registraron que, en el municipio de Tonalá, los tres subsectores más importantes en la generación de valor agregado censal bruto fueron *la Industria alimentaria; el Comercio al por menor de abarrotes, alimentos, bebidas, hielo y tabaco; y el Comercio al por menor en tiendas de autoservicio y departamentales*, que generaron en conjunto el 35.1% del total del valor agregado censal bruto registrado en 2019 en el municipio.

El subsector de *Comercio al por menor en tiendas de autoservicio y departamentales* registró el mayor crecimiento real pasando de 207 millones 312 mil pesos en 2014 a 750 millones 368 mil pesos en 2019, representado un incremento de 262% durante el periodo.

Tabla 2. Subsectores con mayor valor agregado censal bruto (VACB)				
Tonalá, 2014 y 2019. (Miles de pesos a precios de 2018).				
Subsector	2014	2019	% Part. 2019	Var % 2014-2019
Industria alimentaria	536,888	1,744,079	17.7%	224.8%
Comercio al por menor de abarrotes, alimentos, bebidas, hielo y tabaco	554,196	953,243	9.7%	72.0%
Comercio al por menor en tiendas de autoservicio y departamentales	207,312	750,368	7.6%	262.0%
Comercio al por menor de vehículos de motor, refacciones, combustibles y lubricantes	339,426	615,568	6.3%	81.4%
Servicios de apoyo a los negocios	53,600	614,482	6.3%	1046.4%
Industria química		573,374	5.8%	
Servicios de preparación de alimentos y bebidas	246,216	395,955	4.0%	60.8%
Comercio al por mayor de materias primas agropecuarias y forestales, para la industria, y materiales de desecho	241,626	339,896	3.5%	40.7%
Comercio al por menor de enseres domésticos, computadoras, artículos para la decoración de interiores y artículos usados	82,786	338,912	3.4%	309.4%
Servicios de reparación y mantenimiento	145,725	271,540	2.8%	86.3%
Transporte terrestre de pasajeros, excepto por ferrocarril	82,233	259,146	2.6%	215.1%
Otros	2,380,257	2,974,769	30.3%	25.0%
Total	4,870,267	9,831,332	100.0%	101.9%

Fuente: IIEG, con base en datos de INEGI, Censos Económicos.

Nota: Por el principio de confidencialidad muchos subsectores no presentan datos, por lo tanto, solo se muestran 11 subsectores que tienen información.

Empleo

Trabajadores asegurados en el IMSS Por grupos económicos

Para julio de 2021 el IMSS reportó un total de 31,332 trabajadores asegurados, lo que representó para el municipio de Tonalá un incremento anual de 2,275 trabajadores en comparación con el mismo mes de 2020, debido al aumento en el registro de empleo formal en algunos de sus grupos económicos, principalmente en el de *transporte terrestre*.

En función de los registros del IMSS el grupo económico que más empleos presentó dentro del municipio de Tonalá fue precisamente el de *transporte terrestre*, ya que en julio de 2021 registró un total de 5,613 trabajadores concentrando el 17.91% del total de asegurados en el municipio.

El segundo grupo económico con más trabajadores asegurados fue el de *Servicios de administración pública y seguridad social*, que para julio de 2021 registró 3,281 trabajadores asegurados que representan el 10.47% del total de trabajadores asegurados a dicha fecha.

Tabla 3 Trabajadores asegurados										
Tonalá, Jalisco 2015-julio 2021										
Grupo económico	2015	2016	2017	2018	2019	2020	julio 2020	julio 2021	variación absoluta jul 2021 / jul 2020	% part jul 2021
Transporte terrestre	2,892	3,253	3,998	4,129	4,578	4,902	4,721	5,613	892	17.91%
Servicios de administración pública y seguridad social	2,902	3,185	3,280	2,995	3,147	3,305	3,247	3,281	34	10.47%
Fabricación de alimentos	1,571	1,702	2,159	2,461	2,696	2,812	2,686	2,928	242	9.35%
Construcción de edificaciones y de obras de ingeniería civil	1,101	1,639	1,783	1,582	1,453	1,886	1,756	1,942	186	6.20%
Compraventa de alimentos, bebidas y productos del tabaco	1,357	1,377	1,573	1,351	1,465	1,587	1,541	1,573	32	5.02%
Compraventa de materias primas, materiales y auxiliares	937	1,043	1,107	1,121	1,357	1,397	1,365	1,469	104	4.69%
Compraventa en tiendas de autoservicio y de departamentos especializados por línea de mercancías	1,262	1,259	1,414	1,376	1,305	1,297	1,200	1,440	240	4.60%
Compraventa de artículos para el hogar	546	555	634	769	1,005	1,050	993	1,095	102	3.49%
Servicios profesionales y técnicos	916	989	1,684	1,266	1,110	1,091	1,136	1,089	-47	3.48%
Servicios personales para el hogar y diversos	640	724	922	989	944	828	846	958	112	3.06%
Compraventa de gases, combustibles y lubricantes	813	860	803	807	838	930	902	934	32	2.98%
Trabajos realizados por contratistas especializados	428	480	579	594	770	716	710	896	186	2.86%
Otros	7,320	7,484	8,023	7,964	8,721	8,121	7,954	8,114	160	25.90%
Total	22,685	24,550	27,959	27,404	29,389	29,922	29,057	31,332	2,275	100.00%

Fuente: IIEG, con base en información del IMSS.

Trabajadores asegurados en el IMSS Región Centro

En Julio de 2021, Tonalá se presenta como el sexto lugar municipal, dentro de la región Centro con mayor número de trabajadores concentrando el 2.22% del total.

De julio de 2020 a julio de 2021 el municipio de Tonalá registró un importante incremento anual en el número de trabajadores asegurados en la región Centro pasando de 29,057 asegurados en 2020 a 31,332 asegurados en 2021, un aumento de 2,275 trabajadores durante el total del periodo.

Tabla 4 Trabajadores asegurados										
Región Centro, Jalisco 2015-julio 2021										
Municipio	2015	2016	2017	2018	2019	2020	julio 2020	julio 2021	variación absoluta jul 2021 / jul 2020	% part jul 2021
Guadalajara	643,944	669,744	696,302	700,286	705,555	691,788	686,116	683,131	-2,985	48.42%
Zapopan	327,641	352,492	378,339	391,377	409,287	393,255	393,181	406,365	13,184	28.80%
San Pedro Tlaquepaque	88,400	97,385	103,327	107,407	110,927	111,170	108,356	117,944	9,588	8.36%
Tlajomulco de Zúñiga	67,134	70,467	75,777	84,131	87,842	86,998	84,350	99,474	15,124	7.05%
El Salto	44,114	47,706	50,329	51,528	50,124	50,854	48,836	59,635	10,799	4.23%
Tonalá	22,685	24,550	27,959	27,404	29,389	29,922	29,057	31,332	2,275	2.22%
Zapotlanejo	6,056	6,376	6,537	7,192	6,593	6,148	6,427	6,290	-137	0.45%
Ixtlahuacán de los Membrillos	3,146	3,222	3,580	3,701	3,995	4,059	4,029	4,474	445	0.32%
Juanacatlán	704	808	1,209	981	1,138	1,157	1,118	1,361	243	0.10%
Ixtlahuacán del Río	589	608	568	467	496	541	528	546	18	0.04%
Cuquío	119	179	178	165	191	199	181	202	21	0.01%
San Cristóbal de la Barranca	15	19	19	28	26	26	30	40	10	0.00%
Total	1,204,547	1,273,556	1,344,124	1,374,667	1,405,563	1,376,117	1,362,209	1,410,794	48,585	100.00%

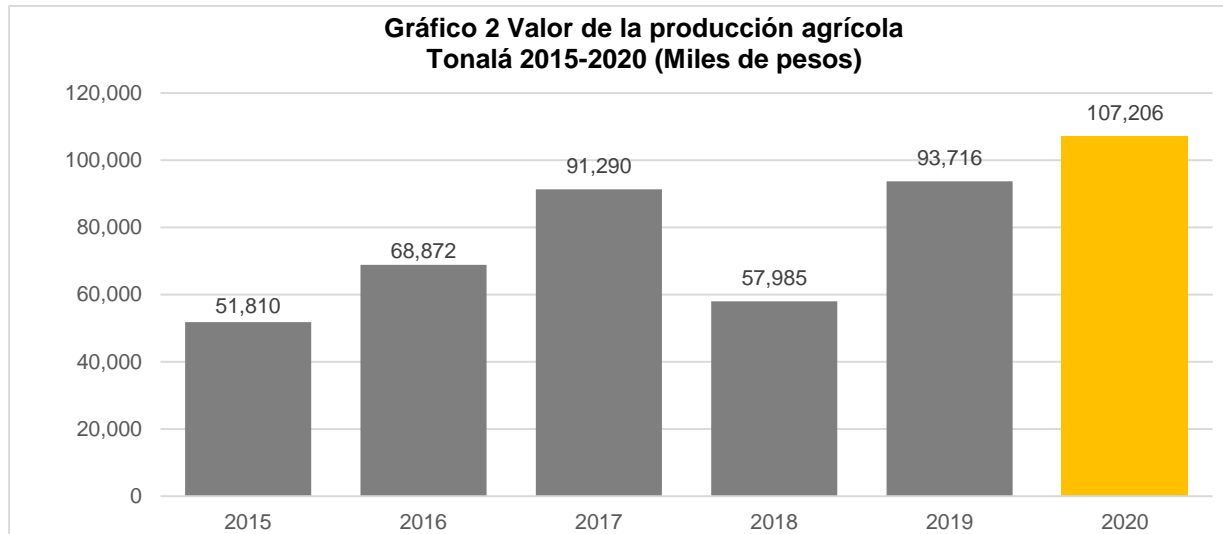
Fuente: IIEG, con base en información del IMSS.

Da click en la siguiente liga para consultar la información de empleo formal (IMSS), que se genera de manera mensual: https://iieg.gob.mx/ns/?page_id=18817

Así mismo puede consultar en la siguiente liga los indicadores municipales: https://iieg.gob.mx/ns/?page_id=17139

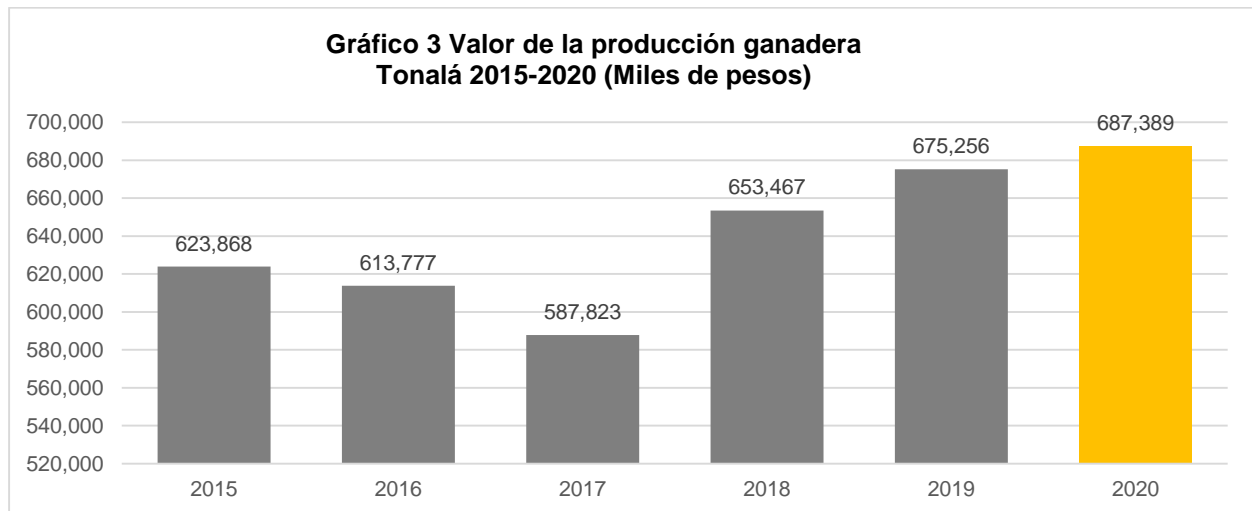
Agricultura y ganadería en Tonalá

El valor de la producción agrícola en Tonalá durante el periodo 2015–2020, ha presentado un comportamiento al alza a excepción de 2018, donde refleja una baja importante, habiendo registrado su nivel más alto en 2020. El valor de la producción agrícola de Tonalá de 2020, representó el 0.15% del total de producción agrícola estatal, alcanzando un total 107,206 miles de pesos para ese año.



Fuente: IIEG, con base en información del SIAP / SAGARPA.

La producción ganadera en Tonalá ha presentado diversas fluctuaciones durante el periodo 2015-2020, siendo el ejercicio 2020 el año en el que se ha registrado el mayor nivel en el municipio. En 2020 la producción ganadera de Tonalá representó el 0.68% del total de la estatal, alcanzando un monto de 687,389 miles de pesos para ese año.



Fuente: IIEG, con base en información del SIAP / SAGARPA.

Población artesana en Tonalá

De acuerdo con el Censo Artesanal 2018 del Instituto de la Artesanía Jalisciense (IAJ), Tonalá cuenta con 1,096 artesanos, de los cuales 638 o el 58.2% se dedican a la alfarería, y el resto a otro tipo de artesanías como cerámica, metalistería, madera, arte indígena, entre otros

Los artesanos de Tonalá representan 30% del total de artesanos de la Zona Centro de la entidad con un total de 1,096 artesanos y ocupan el primer lugar en la región. En la Zona Centro, 34.7% se dedican a la alfarería, el 12.4% al arte indígena, 8.1% a la metalistería, y el resto a otro tipo de artesanías.

Tabla 5 Población artesana 2018

	Tonalá		Total Zona Centro		Participación % en el total de la zona
	Artesanos	Distribución %	Artesanos	Distribución %	
Alfarería	638	58.21%	1,264	34.69%	50.47%
Arte Indígena	47	4.29%	451	12.38%	10.42%
Cartonería y papel	30	2.74%	93	2.55%	32.26%
Cerámica	124	11.31%	177	4.86%	70.06%
Cerería	4	0.36%	22	0.60%	18.18%
Fibra Animal	-	0.00%	18	0.49%	0.00%
Fibra Vegetal	27	2.46%	159	4.36%	16.98%
Gastronomía	4	0.36%	129	3.54%	3.10%
Lapidaria	8	0.73%	207	5.68%	3.86%
Madera	51	4.65%	173	4.75%	29.48%
Materiales Duros de Origen Animal	1	0.09%	10	0.27%	10.00%
Metalistería	67	6.11%	295	8.10%	22.71%
C Pintura	44	4.01%	160	4.39%	27.50%
Resina Natural	-	0.00%	2	0.05%	0.00%
Talabartería	12	1.09%	112	3.07%	10.71%
Textil	17	1.55%	250	6.86%	6.80%
Vidrio	22	2.01%	71	1.95%	30.99%
No identificado	-	0.00%	51	1.40%	0.00%
Total	1,096	100.00%	3,644	100.00%	30.08%

Fuente: IIEG con base en datos proporcionados por la Dirección de Fomento Artesanal, SEDECO.

Tabla 6 Población artesana

Región Centro por municipio			
	Artesanos	Distribución %	Lugar
Tonalá	1,096	30.08%	1
Tlaquepaque	852	23.38%	2
Guadalajara	718	19.70%	3
Zapopan	546	14.98%	4
Tlajomulco de Zúñiga	267	7.33%	5
Cuquío	59	1.62%	6
Ixtlahuacán de los Membrillos	36	0.99%	7
El Salto	27	0.74%	8
Ixtlahuacán del Río	22	0.60%	9
San Cristóbal de la Barranca	15	0.41%	10
Zapotlanejo	6	0.16%	11
Juanacatlán	0	0.00%	12
Total	3,644	100.00%	

Fuente: IIEG con base en datos proporcionados por la Dirección de Fomento Artesanal, SEDECO.



IIEG
Instituto de Información
Estadística y Geográfica
de Jalisco

Gobierno y Seguridad

Tonalá
Diagnóstico del municipio
Agosto 2021



Jalisco
GOBIERNO DEL ESTADO

Desarrollo institucional

El Índice de Desarrollo Municipal (IDM) mide el progreso de un municipio en cuatro dimensiones del desarrollo: social, económica, ambiental e institucional, con la finalidad de presentar una evaluación integral de la situación de cada uno de éstos. El IDM parte de tres premisas vinculadas con el concepto de desarrollo humano, según el cual, el principal objetivo es beneficiar a las personas; las actividades de los gobiernos afectan el nivel de desarrollo de sus comunidades y que el desarrollo sostenible posibilita el bienestar de los individuos a largo plazo (ver detalles [aquí](#)).

En los apartados anteriores ya se ha hecho referencia al desarrollo social, económico y del medio ambiente; finalmente en esta sección se aborda el componente institucional (Índice de Desarrollo Municipal Institucional; IDM-I), que mide el desempeño de las instituciones gubernamentales de un municipio a través de cuatro rubros que contemplan el esfuerzo tributario, la transparencia, la participación electoral y la seguridad.

En la construcción del IDM se decidió incluir cuatro variables para medir el desarrollo institucional de los municipios de Jalisco, tal y como se muestra en las dos tablas siguientes, por medio del porcentaje de participación ciudadana en elecciones; la evaluación del cumplimiento de la publicación de información fundamental y de la obligación de la atención a las solicitudes de información; el porcentaje de ingresos propios por municipio y el número de delitos del fuero común por cada mil habitantes.

¹En ediciones anteriores se incluía el número de empleados municipales per cápita. Esta información se muestra más adelante en esta sección, pero ya no es considerada para la elaboración del IDM-I

Tabla 1. Desarrollo institucional de los municipios en el contexto estatal con base en cinco indicadores

Tonalá, Región Centro (Parte I)					
Clave	Municipio	Porcentaje de participación ciudadana en elecciones 2021		Evaluación del cumplimiento de la publicación de información fundamental 2016	
		Valor municipal	Lugar estatal	Valor municipal	Lugar estatal
29	Cuquío	69.35	24	0	96
39	Guadalajara	44.93	116	87.50	1
44	Ixtlahuacán de los Membrillos	65.09	40	12.50	46
45	Ixtlahuacán del Río	52.40	88	12.50	46
51	Juanacatlán	22.67	125	12.50	46
70	El Salto	44.99	115	31.25	19
71	San Cristóbal de la Barranca	60.56	58	12.50	46
97	Tlajomulco de Zúñiga	54.35	80	81.25	5
98	San Pedro Tlaquepaque	35.04	123	87.50	1
101	Tonalá	56.46	67	75.00	6
120	Zapopan	46.31	110	87.50	1
124	Zapotlanejo	45.20	114	18.75	35

Fuente: Elaborado por el IIEG, con base en los resultados electorales de las elecciones municipales de 2021, del IEPC; la Estadística de Finanzas Públicas Estatales y Municipales (EFIPEM), Base de Delitos del Fuero Común del Secretariado Ejecutivo del Sistema Nacional de Seguridad Pública, Encuesta Intercensal 2015 del INEGI y las evaluaciones del ITEI de 2016.

En el caso de Tonalá, en 2021 registró una participación electoral del 56.46%, que lo coloca en el lugar 67 de los 125 municipios. Lo que significa que tiene una mediana participación electoral en comparación con otras municipalidades del estado. Por otra parte, en 2016 con una calificación de 75% en materia de cumplimiento en las obligaciones de transparencia, el municipio se colocó en el lugar 6, lo que muestra el grado de compromiso de una administración en publicar y mantener actualizada la información, en particular, la correspondiente a los rubros financieros y regulatorios; así como la mejora en su accesibilidad y un adecuado manejo y protección de la información confidencial. Esto en el marco del cumplimiento del derecho de acceso a la información pública.

Asimismo, en el ámbito de las finanzas municipales, el 21.13% de los ingresos de Tonalá se consideran propios; esto significa que fueron generados mediante sus propias estrategias de recaudación, lo que posiciona al municipio en el lugar 47 en el ordenamiento de este indicador respecto a los demás municipios del estado. Mientras que en la cuestión de seguridad, en 2020 el municipio registró una tasa de 16.24 delitos por cada cien mil habitantes, que se traduce en el lugar 121 en el contexto estatal, siendo el lugar uno, el municipio más seguro en función de esta tasa.

Considerando los cuatro indicadores, Tonalá obtiene un desarrollo institucional Muy alto con un IDM-I de 42.15, que lo coloca en el sitio 14 del ordenamiento estatal. Donde el primer lugar lo tiene Tlajomulco de Zúñiga y el último, Juanacatlán.

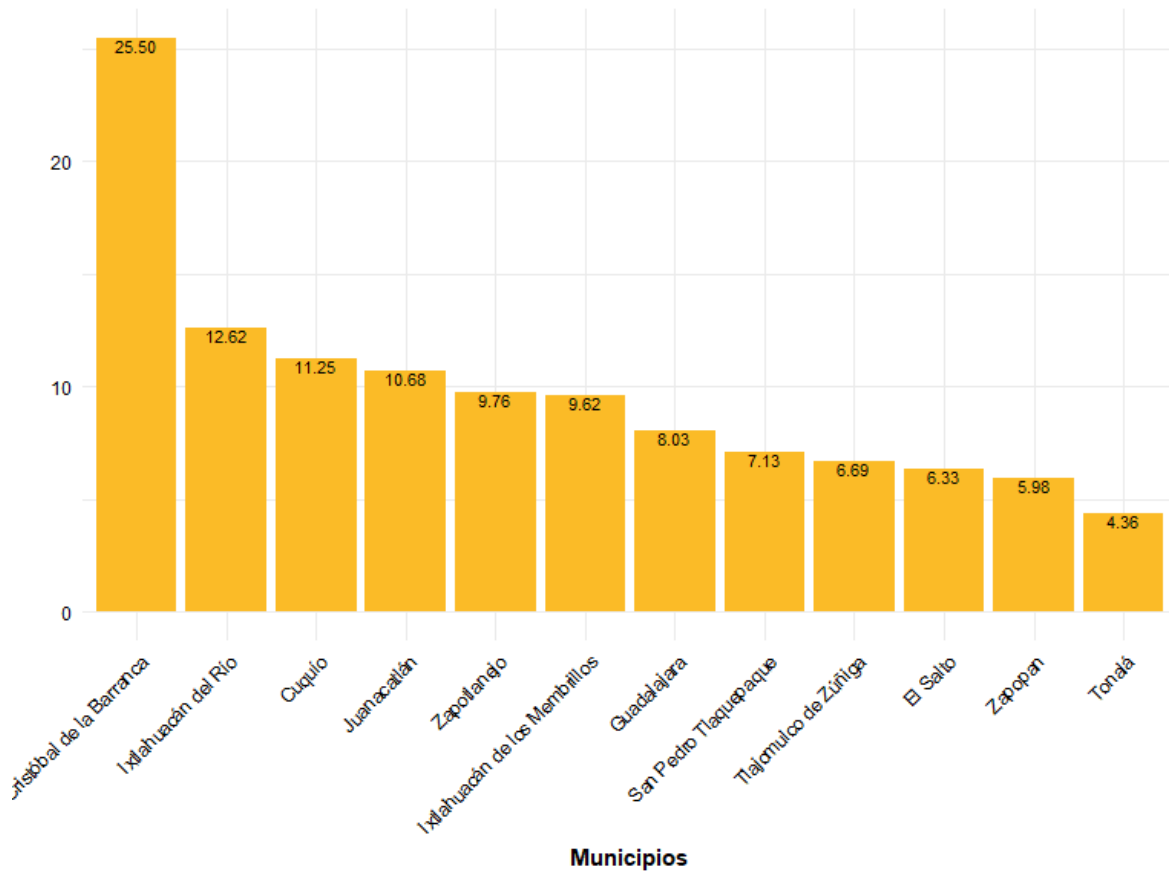
Tabla 2. Desarrollo institucional de los municipios en el contexto estatal con base en cinco indicadores

Tonalá, Región Centro (Parte II)								
Clave	Municipio	Porcentaje de ingresos propios		Delitos del fuero común por cada 1,000 habitantes 2020		IDM-Institucional		
		Valor municipal	Lugar estatal	Valor municipal	Lugar estatal	Índice	Grado	Lugar estatal
29	Cuquío	15	72	5.27	48	35.13	Medio	75
39	Guadalajara	35.61	5	26.40	125	40.01	Muy alto	19
44	Ixtlahuacán de los Membrillos	19.95	52	9.27	95	35.64	Medio	67
45	Ixtlahuacán del Río	16.59	63	8.59	89	32.51	Bajo	102
51	Juanacatlán	23.88	34	11.56	107	26.83	Muy bajo	125
70	El Salto	24.82	29	13.51	114	34.05	Bajo	88
71	San Cristóbal de la Barranca	4.31	119	2.54	12	34.35	Bajo	84
97	Tlajomulco de Zúñiga	43.62	4	14.20	117	51.25	Muy alto	1
98	San Pedro Tlaquepaque	29.46	14	16.81	122	42.54	Muy alto	12
101	Tonalá	21.13	47	16.24	121	42.15	Muy alto	14
120	Zapopan	45.58	2	15.94	120	50.34	Muy alto	3
124	Zapotlanejo	28.55	17	13.43	113	32.78	Bajo	97

Fuente: Elaborado por el IIEG, con base en los resultados electorales de las elecciones municipales de 2021, del IEPC; la Estadística de Finanzas Públicas Estatales y Municipales (EFIPEM), Base de Delitos del Fuero Común del Secretariado Ejecutivo del Sistema Nacional de Seguridad Pública, Encuesta Intercensal 2015 del INEGI y las evaluaciones del ITEI de 2016.

En lo que respecta a los empleados que laboraron en las instituciones de la administración pública municipales, en 2018 Tonalá tenía una tasa de 4.36 empleados municipales por cada mil habitantes, por lo que ocupó el sitio 1 de 12 de municipios con la menor tasa en la región, mientras que a nivel estatal ocupó la posición 5.

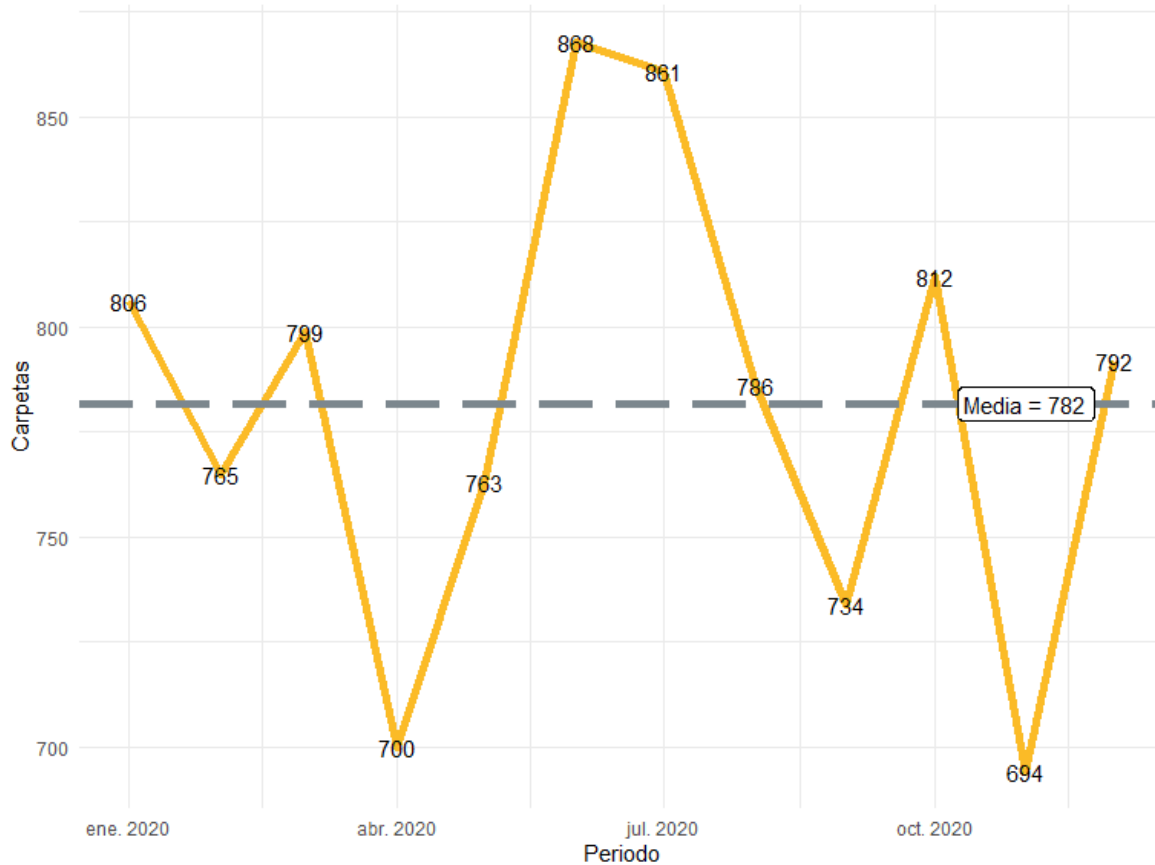
Gráfica 1. Empleados que laboraron en las administraciones públicas municipales en la región Centro, 2018



Fuente: Elaborado por el IIEG con datos del Censo Nacional de Gobiernos Municipales y Demarcaciones Territoriales de la Ciudad de México 2019, de INEGI.

Durante el 2020, se abrieron un total de 9,380 carpetas de investigación, de las cuales 4,701 se abrieron en el primer semestre, mientras que en los siguientes seis meses fueron 4,679. Junio es el mes con más casos con 868 indagaciones. Noviembre es el mes con la menor cantidad de carpetas abiertas con 694. El promedio de carpetas abiertas por mes en el municipio es de 782.

Gráfica 2. Cantidad de carpetas de investigación por mes, Tonalá 2020

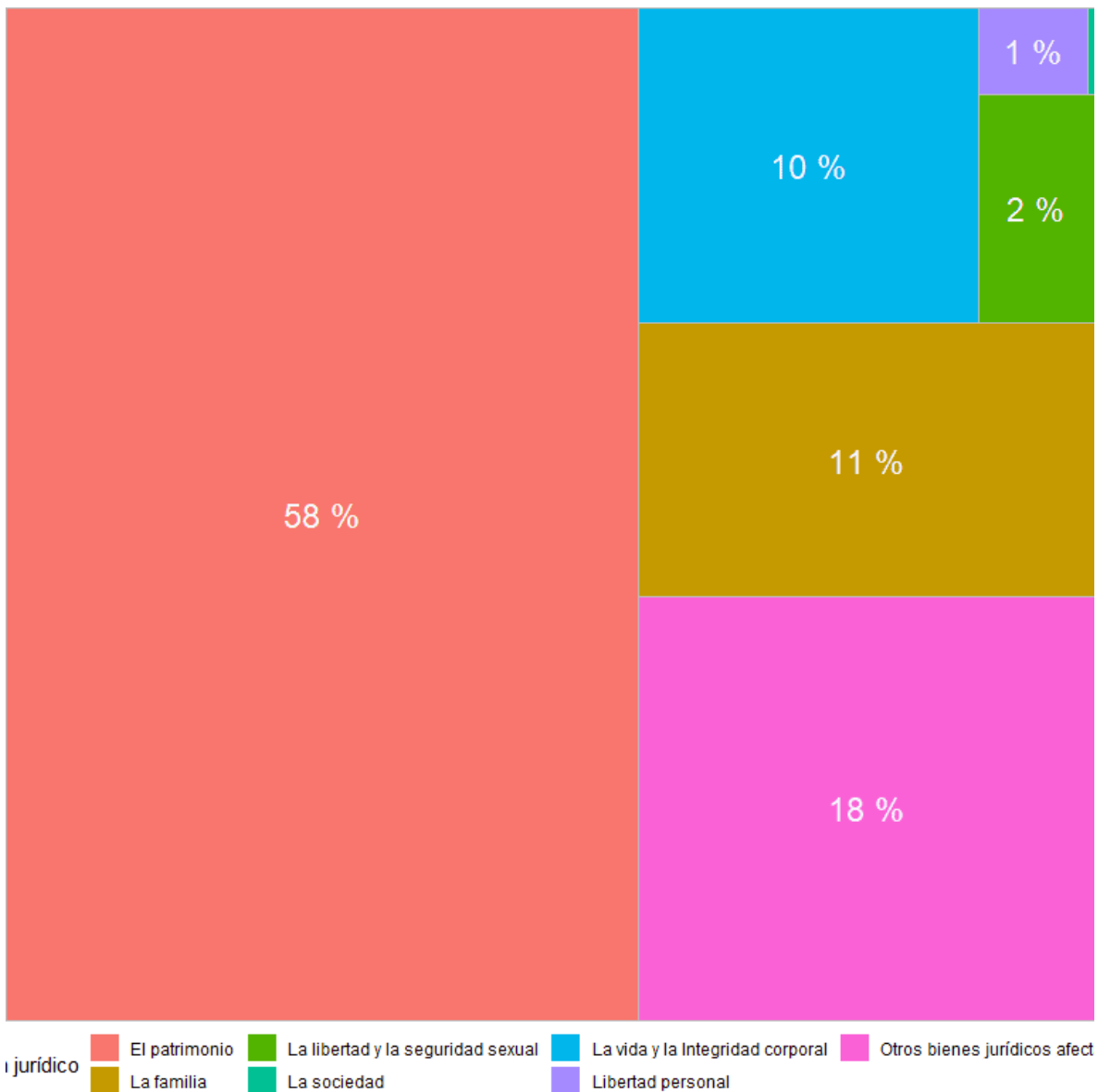


Fuente: Elaborado por el IIEG con datos del Secretariado Ejecutivo del Sistema Nacional de Seguridad Pública

En la siguiente liga podrás consultar la información actualizada mensualmente de las carpetas de investigación: https://iieg.gob.mx/ns/?page_id=22174

En Tonalá durante el 2020, el 58% de los delitos afectaron al bien jurídico del patrimonio seguido de otros bienes jurídicos afectados con 18% y el tercer bien jurídico con mayor afectación fue la familia con 11%. (Gráfica 3).

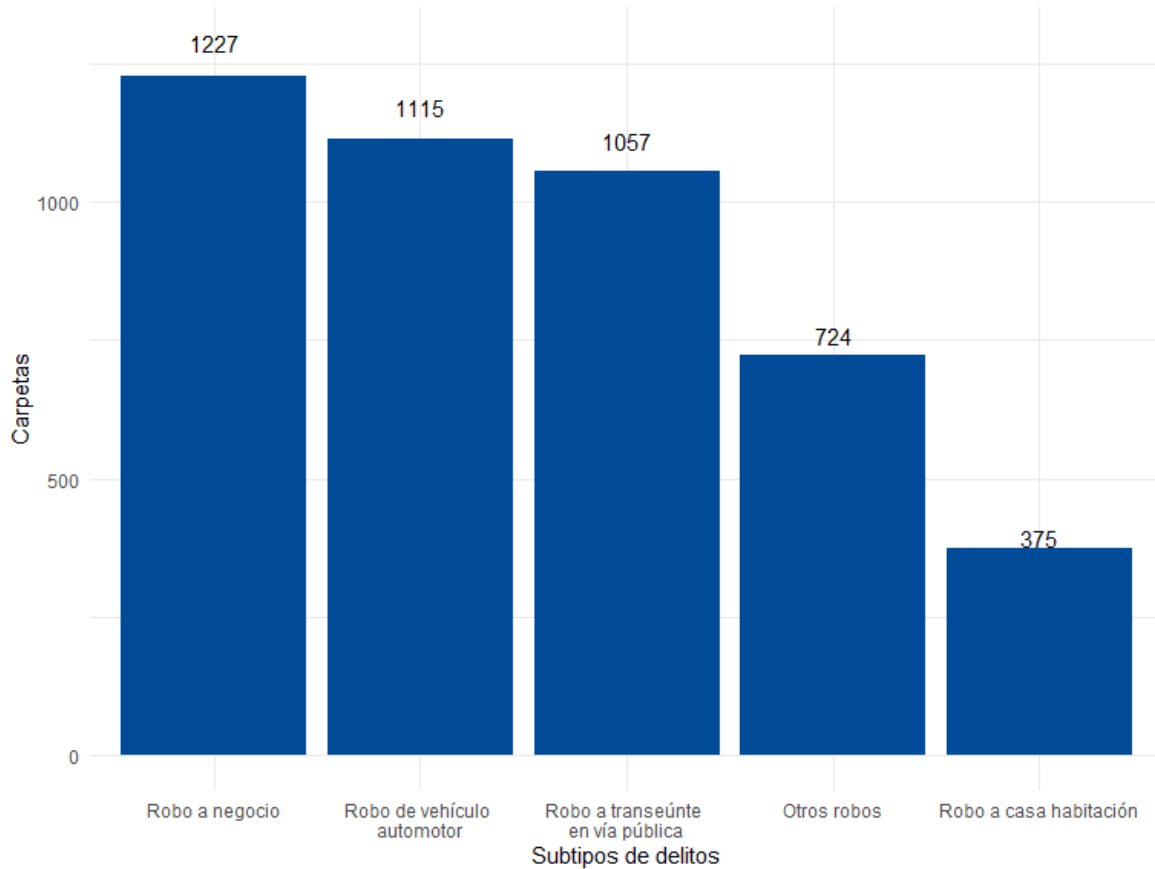
Gráfica 3. Distribución porcentual de los bienes jurídicos afectados, Tonalá 2020



Fuente: Elaborado por el IIEG con datos del Secretariado Ejecutivo del Sistema Nacional de Seguridad Pública

Con relación al bien jurídico del patrimonio que fue el más afectado en 2020 en el municipio, robo a negocio fue el subtipo de delito que abrió más carpetas con 1,227; en segundo puesto, robo de vehículo automotor con 1,115 seguido de robo a transeúnte en vía pública con 1,057 casos. (Gráfica 4).

Gráfica 4. Cantidad de carpetas por los 5 subtipos de delitos que afectaron más a el patrimonio, Tonalá 2020



Fuente: Elaborado por el IIEG con datos del Secretariado Ejecutivo del Sistema Nacional de Seguridad Pública

Directorio municipal



Presidente Municipal Tonalá

Sergio Armando Chávez Dávalos
presidenciatonala@yahoo.com.mx
tonala@jalisco.gob.mx

Domicilio

Hidalgo No. 21, Col. Centro, C.P. 45400 Tonalá, Jalisco

Teléfono

(33) 35 86 60 00

Síndico (a)

Nicolás Maestro Landeros

Regidores (as)

Laura Liliana Olea Frías
Ramón López Mena
Celia Guadalupe Serrano Villagómez
Karen Yesenia Dávalos Hernández
Alejandro Buenrostro Hernández
Marta Estela Arizmendi Fombona
Francisco Javier Reyes Ruiz
Guadalupe Villaseñor Fonseca
José Amado Rodríguez Garza
María Esther Ayala Alba
Rocío Acosta Cervantes
Edgar Oswaldo Bañales Orozco
Dulce Yunuen García Venegas
Manuel Nájera Martínez
Ana Priscila González García
Manuel Salvador Romero Cueva
Juan Carlos Villarreal Salazar

Partido Político


Movimiento Regeneración Nacional (MORENA)

www.ieg.gob.mx



IEG Jalisco

Calzada de los Pirules 71 Col. Ciudad Granja
C.P. 45010, Zapopan, Jalisco, México.

 contacto@ieg.gob.mx

 **33377-71770**



IEG
Instituto de Información
Estadística y Geográfica
de Jalisco

