



**IIEG**  
Instituto de Información  
Estadística y Geográfica  
de Jalisco

# Tomatlán

## Diagnóstico municipal

Agosto 2021



**Jalisco**  
GOBIERNO DEL ESTADO

# TOMATLÁN

## DIAGNÓSTICO DEL MUNICIPIO

---

Agosto 2021

---

<b>HISTORIA</b> .....	<b>3</b>
Toponimia	
Contexto histórico	
<b>GEOGRAFÍA Y MEDIO AMBIENTE</b> .....	<b>6</b>
Geografía	
Uso de suelo y vegetación	
Áreas naturales protegidas y humedales	
Diversidad ecosistémica	
Sequía	
Precipitación	
Recursos hídricos	
Infraestructura	
<b>DEMOGRAFÍA Y SOCIEDAD</b> .....	<b>25</b>
Aspectos demográficos	
Intensidad migratoria	
Pobreza multidimensional	
Marginación	
Índices sociodemográficos	
<b>ECONOMÍA</b> .....	<b>37</b>
Número de empresas	
Valor agregado censal bruto	
Empleo	
Agricultura y ganadería	
<b>GOBIERNO Y SEGURIDAD</b> .....	<b>43</b>
Desarrollo institucional	
Incidencia delictiva	
Directorio municipal	

[Consulta la información municipal en línea](#)



**IIEG**  
Instituto de Información  
Estadística y Geográfica  
de Jalisco

# Historia

**Tomatlán**  
**Diagnóstico del municipio**  
**Agosto 2021**



**Jalisco**  
GOBIERNO DEL ESTADO

## Toponimia

Su nombre significa: “lugar de tomates” o “lugar junto a los tomates”. El tomate es una pequeña solanácea silvestre que existía abundantemente en esta región. Su fruto en forma de racimos, de sabor agridulce, se utiliza todavía para condimentar los alimentos.

**Figura 1. Tomatlán, Jalisco.**  
Localización geográfica.



Fuente: IIEG, Instituto de Información Estadística y Geográfica del Estado de Jalisco, “Mapa General del Estado de Jalisco, 2012”

## Contexto histórico

La tradición nos dice que alrededor de 1324 llegó a este valle una numerosa tribu de origen náhuatl, procedente de la sierra del Nayar, dando origen a numerosos asentamientos entre los que se encuentra Tomatlán.

El lunes santo de 1525, procedentes de El Tuito arribaron a Tomatlán los conquistadores. Pernoctaron en un poblado del cacique, los recibieron con bailes y plumeríos. Llevaban coronas y escapularios, ya que formaban parte de la Provincia de los Coronados de El Tuito. Allí celebraron la Semana Santa y la Pascua. En el lugar que ocupaba el Cué, un adoratorio pagano, levantaron una iglesia de “pajarete”. Bautizaron al pueblo y al río con el nombre de pascua, siguiendo posteriormente a Colima. Así este pueblo quedó sometido. La región fue muy habitada. Diseminados en ella hubo numerosos pueblos ocupando en la actualidad el lugar de algunos, pequeñas rancherías.

En 1541 esta región se sublevó y tuvo que acudir con su gente Pedro de Alvarado desde Santiago de Manzanillo dos veces para combatir a los insurrectos. De 1533 a 1574 fue dado en encomienda a Juan Fernández de Híjar con asiento en Villa de Purificación. El 15 de enero de 1752, se concedió a Tomatlán el título de pueblo, dotándolo de un fundo legal cuya extensión se iniciaba a partir del jacalito que servía de iglesia.

En 1825, Tomatlán ya tenía ayuntamiento y desde esa fecha perteneció al Sexto Cantón de Autlán hasta 1878 en que pasa a depender del Décimo Cantón de Mascota. Por decreto del 30 de abril de 1871 se menciona a Tomatlán como municipalidad cuando junto con la de Talpa se conformaron en un departamento en el Décimo Cantón, siendo esta última su cabecera.

En el decreto del 23 de septiembre de 1878 ya se refiere a Tomatlán como entidad municipal. El 8 de septiembre de 1945 se publicó decreto en el cual se disponía lo siguiente: “En honor a la memoria del extinto General de División don Manuel M. Diéguez, a partir del día 15 de septiembre próximo, el hasta hoy Puerto de Chamela perteneciente al municipio de Tomatlán, llevará el nombre de Puerto de Chamela de Diéguez”. Dicho puerto pasó, en noviembre de 1946, al municipio de La Huerta.



**IIEG**  
Instituto de Información  
Estadística y Geográfica  
de Jalisco

# Geografía y Medio Ambiente

**Tomatlán**  
**Diagnóstico del municipio**  
**Agosto 2021**



**Jalisco**  
GOBIERNO DEL ESTADO

## Geografía

El municipio de Tomatlán se localiza en la región Costa Sur del estado de Jalisco. Sus municipios colindantes son Ayutla, Cabo Corrientes, La Huerta, Atenguillo, Cuautla, Villa Purificación y Talpa de Allende (ver mapa 1). Tiene una extensión territorial de 3,240.28 kilómetros cuadrados.

Su cabecera municipal se localiza en las coordenadas 19°56'26.88" latitud norte y -105°14'54.96" de longitud oeste, a una altura de 38 metros sobre el nivel del mar (msnm). El territorio municipal, tiene alturas entre los 0 y 2,460 msnm; y una pendiente predominantemente plana menor a 5 grados.

La mayor parte del municipio tiene un clima cálido subhúmedo. La temperatura media anual es de 25.3°C, y su temperatura mínima y máxima promedio oscila entre los 14.5°C y 36.0°C. La precipitación media anual es de 1,304 milímetros (mm) mientras que la precipitación promedio acumulada es de 752.40 mm.

El municipio está constituido por roca tipo granito en su mayor parte y arenisca. Los suelos dominantes pertenecen al tipo regosol y feozem (ver tabla 1).

**Mapa 1. Base**



**Fuente:** IIEG, con base en topografía INEGI, CONANP 2015, Marco Geoestadístico INEGI 2020 y Mapa General del Estado de Jalisco 2012



**Tabla 1 Medio físico**

Tomatlán, Jalisco

Medio físico	Descripción	
Superficie municipal (km <sup>2</sup> )	3,240	El municipio de Tomatlán tiene una superficie de 3,240 km <sup>2</sup> . Por su superficie se ubica en la posición 1 con relación al resto de los municipios del estado.
Altura (msnm)	Mínima municipal	0
	Máxima municipal	2,460
	Cabecera municipal	38
Pendientes (%)	Planas (< 5°)	41.7
	Lomerío ( 5° - 15°)	24.9
	Montañosas ( > 15°)	33.3
Clima (%)	Cálido subhúmedo	82.8
	Semiárido cálido	15.6
	Semicálido semihúmedo	1.4
	Templado subhúmedo	0.2
Temperatura (°C)	Máxima promedio	36.0
	Mínima promedio	14.5
	Media anual	25.3
Precipitación (mm)	Media anual	1,304
	Granito	70.0
Geología (%)	Arenisca	9.2
	Aluvial	7.6
	Extrusiva ácida	4.7
	Extrusiva intermedia	3.6
	Otros	4.8
Tipo de suelo (%)	Regosol	81.6
	Feozem	7.3
	Cambisol	7.3
	Fluvisol	1.9
	Solonchak	1.1
	Otros	0.7
Cobertura de suelo (%)	Agricultura	12.5
	Asentamiento humano	0.4
	Bosque	24.2
	Cuerpo de agua	1.6
	Otros tipos de vegetación	1.2
	Pastizal	18.1
	Selva	42.1

**Fuente:** IIEG, con base en: Geología, Edafología, esc. 1:50,000 y Uso de Suelo y Vegetación SVI, esc. 1:250,000, INEGI. Clima, CONABIO. Tomo 1 Geografía y Medio Ambiente de la Enciclopedia Temática Digital de Jalisco. MDE y MDT del conjunto de datos vectoriales, esc. 1:50,000, INEGI. Mapa General del Estado de Jalisco 2012.

## Uso de suelo y vegetación

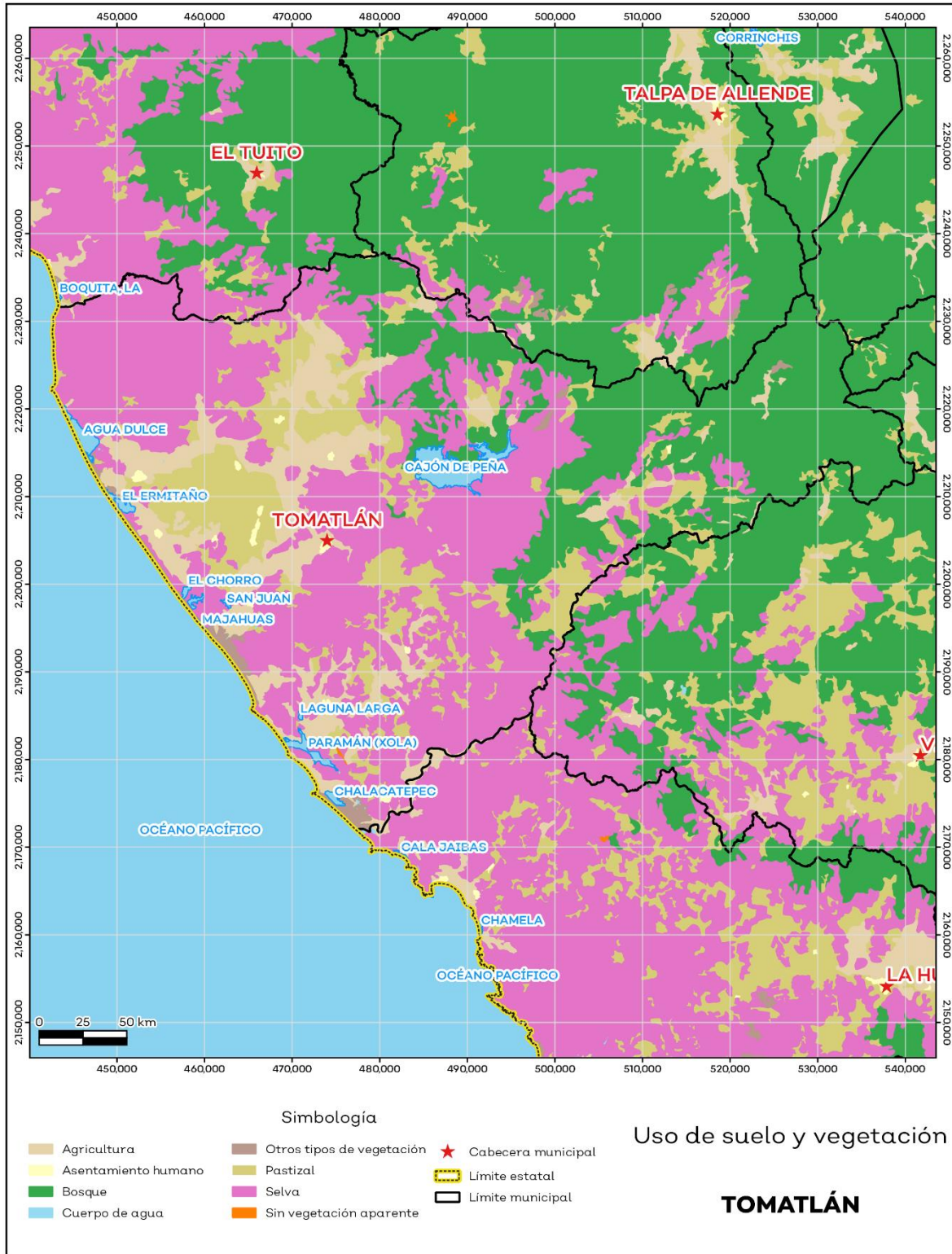
La cobertura del suelo predominante en el municipio es selva con un 42.1% de su superficie, seguida de bosque 24.2%, los asentamientos humanos solo ocupan el 0.4% del territorio total (ver mapa 2).

La superficie arbórea municipal representa el 40.3 % de los cuales el 32.0% corresponde a la vegetación arbórea primaria, la cual no presenta una alteración respecto a su estado natural, y 8.2% a la vegetación arbórea secundaria, que debido a perturbaciones ha sido modificada y muestra un proceso de sucesión vegetal (ver tabla 2).

Tabla 2 Cobertura Arbórea		
Tomatlán, Jalisco		
Cobertura	Cantidad %	Comentarios
Primaria Arbórea Baja	20.3	
Primaria Arbórea Mediana	11.7	
Primaria Arbórea Alta	0.0	La cobertura arbórea referida está compuesta por los siguientes tipos de vegetación: bosque de coníferas, bosque de encino, bosque mesófilo de montaña, bosque de pino y bosque de táscate, selva caducifolia, selva subcaducifolia, selva de galería, manglar, palmar natural, vegetación hidrófila y vegetación inducida.
Secundaria Arbórea Baja	1.2	
Secundaria Arbórea Mediana	7.0	
Secundaria Arbórea Alta	0.0	
Total Arbórea	40.3	

**Fuente:** IIEG, con información de datos vectoriales de uso del suelo y vegetación, Serie VI, INEGI 2016.

**Mapa 2. Uso de suelo y vegetación**



Fuente: IIEG, con base en INEGI, 2017

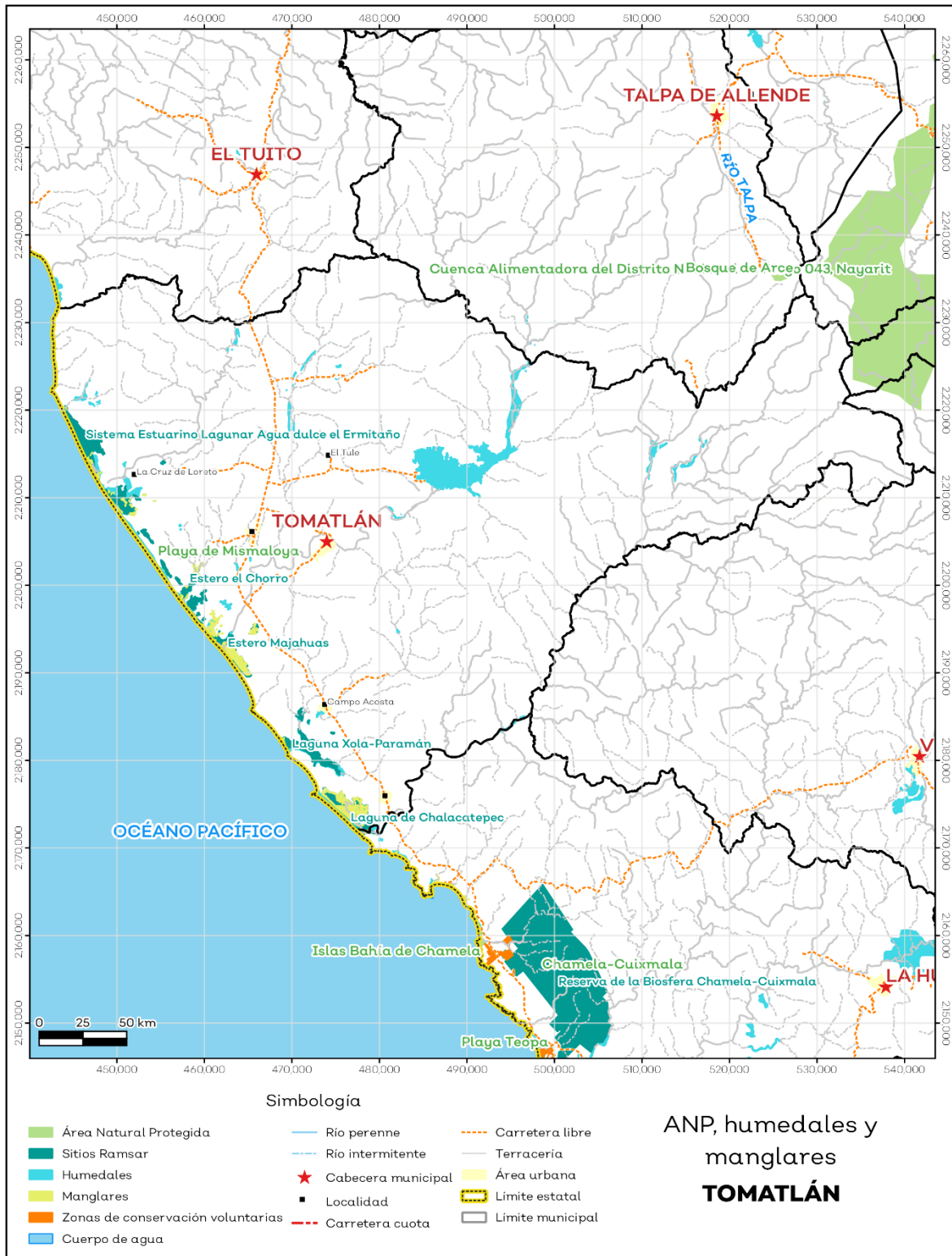
## Áreas naturales protegidas, humedales y manglares

Tomatlán alberga 1 área natural protegida con una superficie de 518.34 hectáreas (ha) lo que representa el 0.2% de todo el territorio municipal. Además, se cuenta con 2.9% de humedales, 1.4% de sitios Ramsar o humedales de importancia internacional y 0.4 de manglares (ver mapa 3 y tabla 3).

Tabla 3 ANP y humedales		
Tomatlán, Jalisco		
Áreas Naturales	Cantidad %	Descripción
Áreas Naturales Protegidas	0.2	Playa de Mismaloya.
Sitios Ramsar	1.4	Estero Majahuas, Estero el Chorro, Laguna Xola-Paramán, Laguna de Chalacatepec, Sistema Estuarino Lagunar Agua dulce el Ermitaño. Humedales de importancia internacional.
Humedales	2.9	
Manglares	0.4	

**Fuente:** IIEG, con base en CONAGUA 2016, CONANP 2015

**Mapa 3. ANP, humedales y manglares**



Fuente: IIEG, con base en CONAGUA 2016, CONANP 2015

## Diversidad ecosistémica

La diversidad de ecosistemas conforme a la cobertura de usos de suelo y vegetación nos dice que la cobertura de mayor dominancia es pastizal cultivado la cual representa el 16.7% municipal, y es catalogada con el rango bajo a nivel estatal. El inverso del índice de Simpson es de 0.92 y nos indica que entre más se acerca al 1 más diversidad ecosistémica de coberturas de suelo hay. El índice de Shannon es de 2.83, en el cual se considera un valor normal si se está entre 2 y 3, valores por debajo de 2 como bajos en diversidad y superiores a 3 son altos en diversidad de ecosistemas (ver tabla 4).

Tabla 4 Diversidad Ecosistémica		
Tomatlán, Jalisco		
índice	Cantidad	Comentarios
Inverso de Simpson	0.92	Valor entre más cercano a 1, mayor diversidad ecosistémica de coberturas de uso de suelo y vegetación.
Shannon	2.83	El valor varía entre 0.5 y 5. Valor normal entre 2 y 3, valores superiores a 3 son altos en diversidad, valores por debajo de 2 es baja diversidad de ecosistemas.
Equitatividad de Shannon	0.78	Se acerca a 0 cuando una cobertura domina y se acerca a 1 cuando comparten abundancia las coberturas.
índice	%	Cobertura
Dominancia	16.7	Pastizal cultivado

Fuente: IIEG, 2021

## Sequía

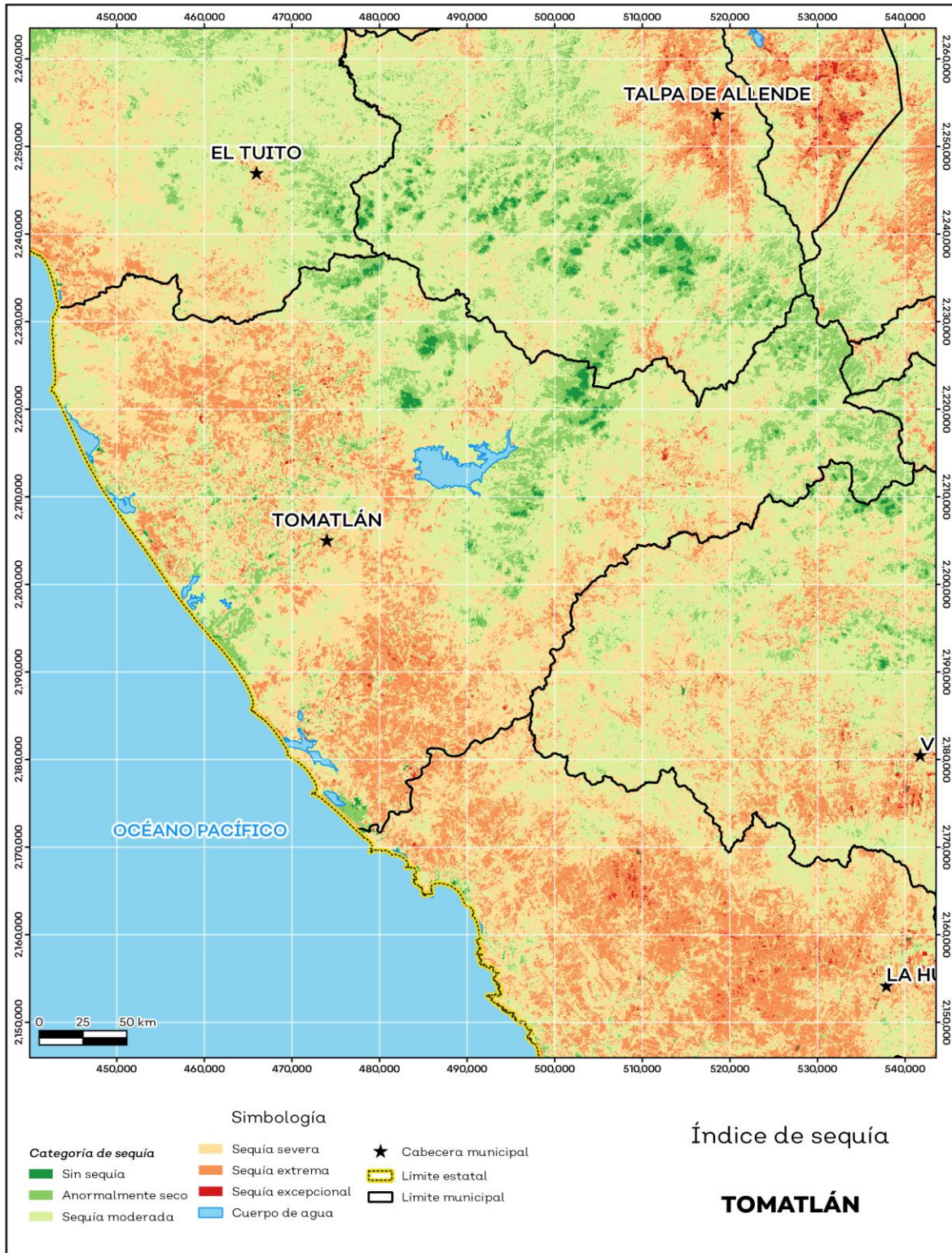
El cambio climático en los últimos años ha traído consigo efectos en los territorios, de allí parte a que se analice el fenómeno natural de la sequía y la escasez de los recursos hídricos.

De la superficie dedicada a las actividades agrícolas el 90.6% presentó alguna categoría de sequía en el año 2020 (ver mapa 4 y tabla 5). Las sequías son causadas principalmente por la escasez de precipitaciones pluviales, la cual puede derivar en una insuficiencia de recursos hídricos necesarios para abastecer la demanda existente, por ello su análisis es trascendental.

Tabla 5 Sequía			
Tomatlán, Jalisco			
Categoría de sequía	Cantidad Agrícola (%)	Cantidad Municipal (%)	Comentarios
Sin sequía	0.3	0.9	
Anormalmente seco	9.2	9.8	Anormalmente seco es una condición de sequedad, no es una categoría de sequía. Se muestran 2 cantidades en porcentajes: la agrícola es el porcentaje de la superficie afectada de las áreas agrícolas conforme a la delimitación de frontera agrícola; y el porcentaje municipal se refiere a toda la superficie del municipio sin importar la cobertura de uso de suelo y vegetación sin incluir los cuerpos de agua.
Sequía moderada	28.2	38.0	
Sequía severa	31.1	33.3	
Sequía extrema	30.1	16.1	
Sequía excepcional	1.3	0.2	

Fuente: IIEG, con base en imágenes Landsat, 2020

**Mapa 4. Índice de sequía de diferencia normalizado**



Fuente: IIEG, con base en imágenes Landsat, 2020

## Precipitación

Del análisis de la precipitación media mensual histórica con registros hasta el 2019 del municipio Tomatlán tenemos que la precipitación acumulada promedio es de 752.4 mm; la media del mes de enero es de 34.6 mm, la mínima de 32.7 mm y la máxima de 40.0 mm; mientras que en julio la precipitación media es de 106.9 mm, la mínima de 67.00 mm y máxima de 203.0 mm (ver mapa 5 y tabla 6).

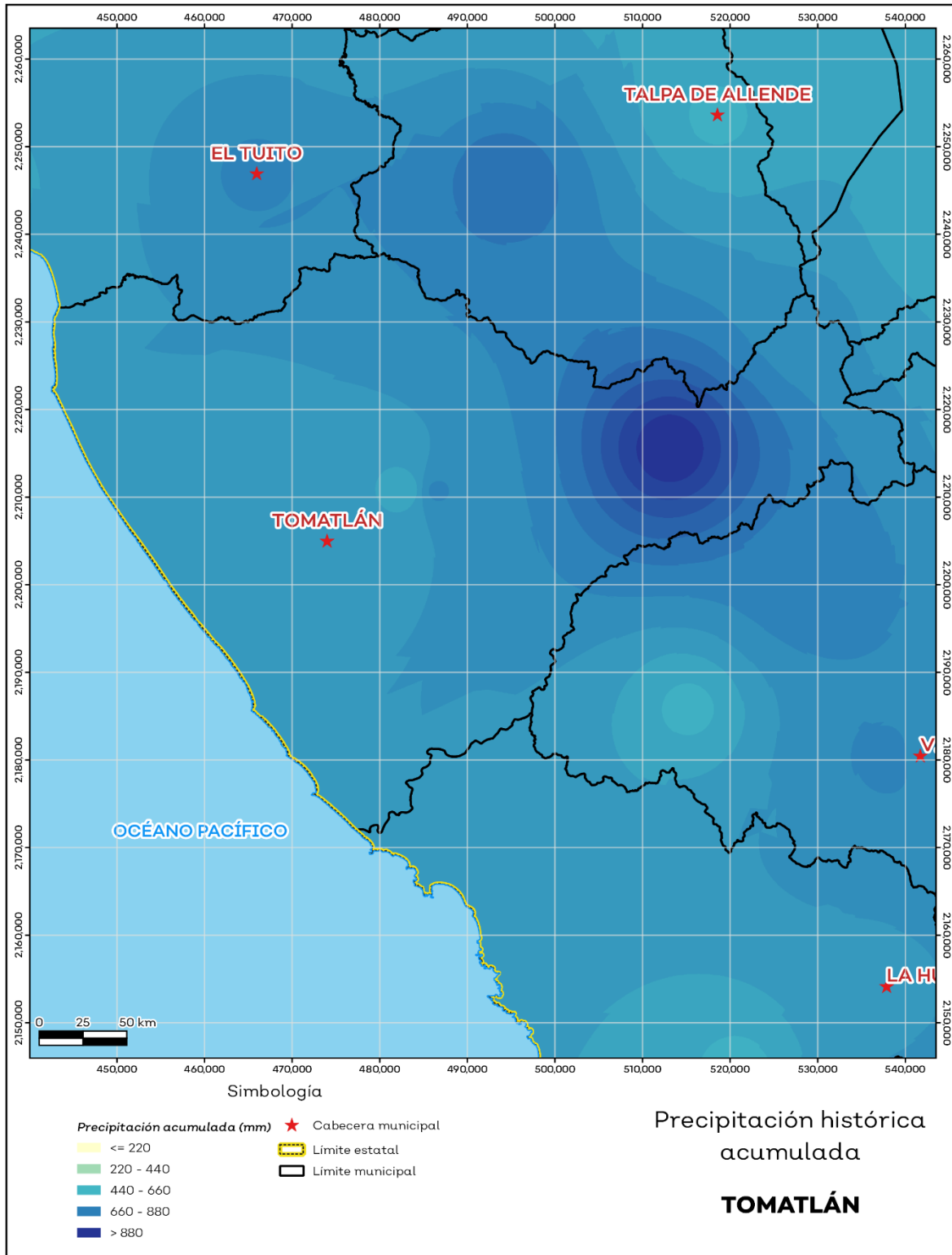
**Tabla 6 Precipitación media mensual y acumulada**

Tomatlán, Jalisco				
Mes	Promedio (mm)	Mínima (mm)	Máxima (mm)	Comentarios
Enero	34.6	32.7	40.0	
Febrero	31.7	15.0	39.0	
Marzo	38.8	24.0	46.0	
Abril	42.6	24.0	52.0	
Mayo	47.8	29.0	59.0	
Junio	79.5	59.0	124.0	
Julio	106.9	67.0	203.0	Registros de precipitación histórica media mensual.
Agosto	102.7	76.0	194.0	
Septiembre	104.3	81.0	187.0	
Octubre	61.3	55.5	102.0	
Noviembre	36.8	34.0	43.0	
Diciembre	33.3	27.0	40.0	
Acumulada	752.4	617.0	1103.0	Registros de precipitación histórica acumulada.

**Fuente:** IIEG, con base en datos de precipitación de 1882-2019 del SMN



**Mapa 5. Precipitación histórica acumulada**



Fuente: IIEG, con base en datos de precipitación de 1882-2019 del SMN

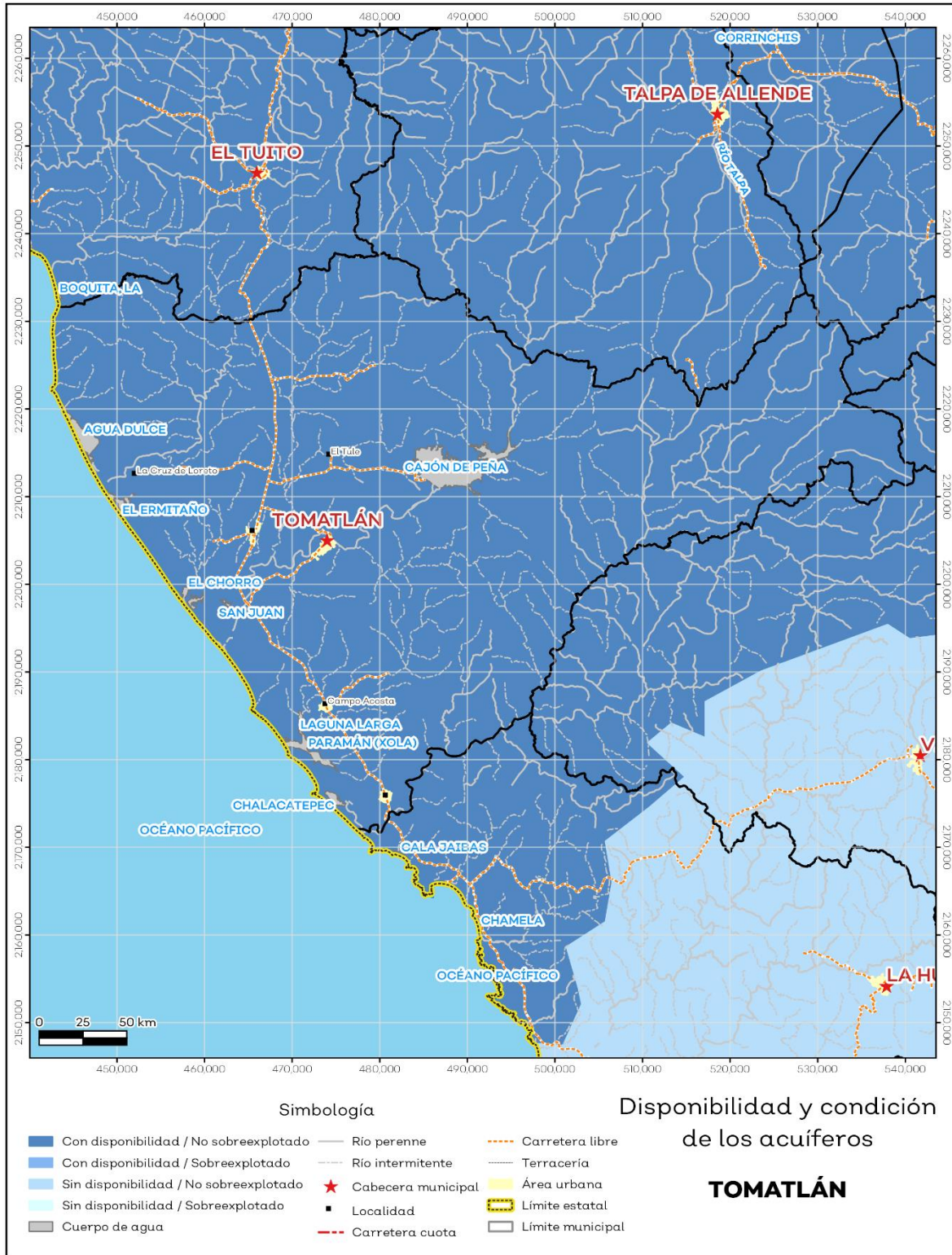
## Recursos hídricos

Los tipos de recursos hídricos del municipio están constituidos por aguas subterráneas, ríos y lagos. El territorio está ubicado dentro de 3 acuíferos de los cuales el 0% no tienen disponibilidad y el 100.0% se encuentra con disponibilidad de agua subterránea (ver mapa 6 y tabla 7).

Tabla 7 Acuíferos		
Tomatlán, Jalisco		
Estatus	Cantidad %	Comentarios
Con disponibilidad	100.0	
Sin disponibilidad	0.0	Reporte de CONAGUA del estatus del acuífero hasta el 2020.
No sobreexplotado	100.0	
Sobreexplotado	0.0	

**Fuente:** IIEG, con base en CONAGUA, 2021

**Mapa 6. Acuíferos**



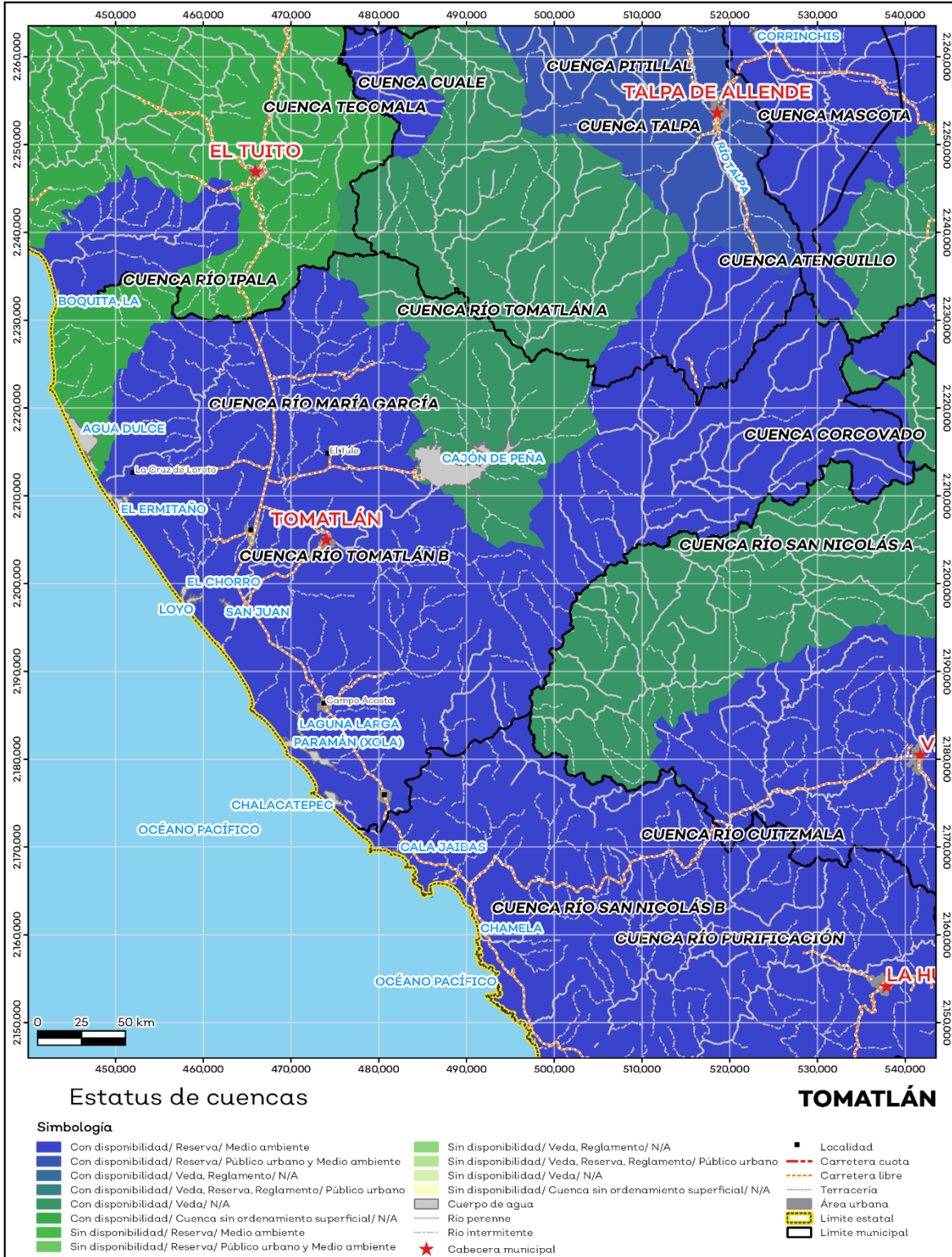
Fuente: IIEG, con base en CONAGUA, 2021

El territorio municipal está dentro de las cuencas Atenguillo, Corcovado, Río Mascota, Río Ipala, Río María García, Río San Nicolás A, Río Tomatlán A, Río Tomatlán B de las cuales el 100.0% tienen disponibilidad y el 0% presentan déficit de disponibilidad de agua superficial (ver mapa 7 y tabla 8).

Tabla 8 Cuencas		
Tomatlán, Jalisco		
Estatus	Cantidad %	Comentarios
Con disponibilidad	100.0	
Sin disponibilidad	0.0	
Tipos de Ordenamiento		Cantidad %
Reserva	80.8	Reporte de CONAGUA del estatus de cuencas hasta el 2020.
Veda	14.0	
Veda y reglamento	0.0	
Veda, reserva y reglamento	0.0	
Cuenca sin ordenamiento superficial	5.2	

**Fuente:** IIEG, con base en CONAGUA, 2021

**Mapa 7. Cuencas**



Fuente: IIEG, con base en CONAGUA, 2021

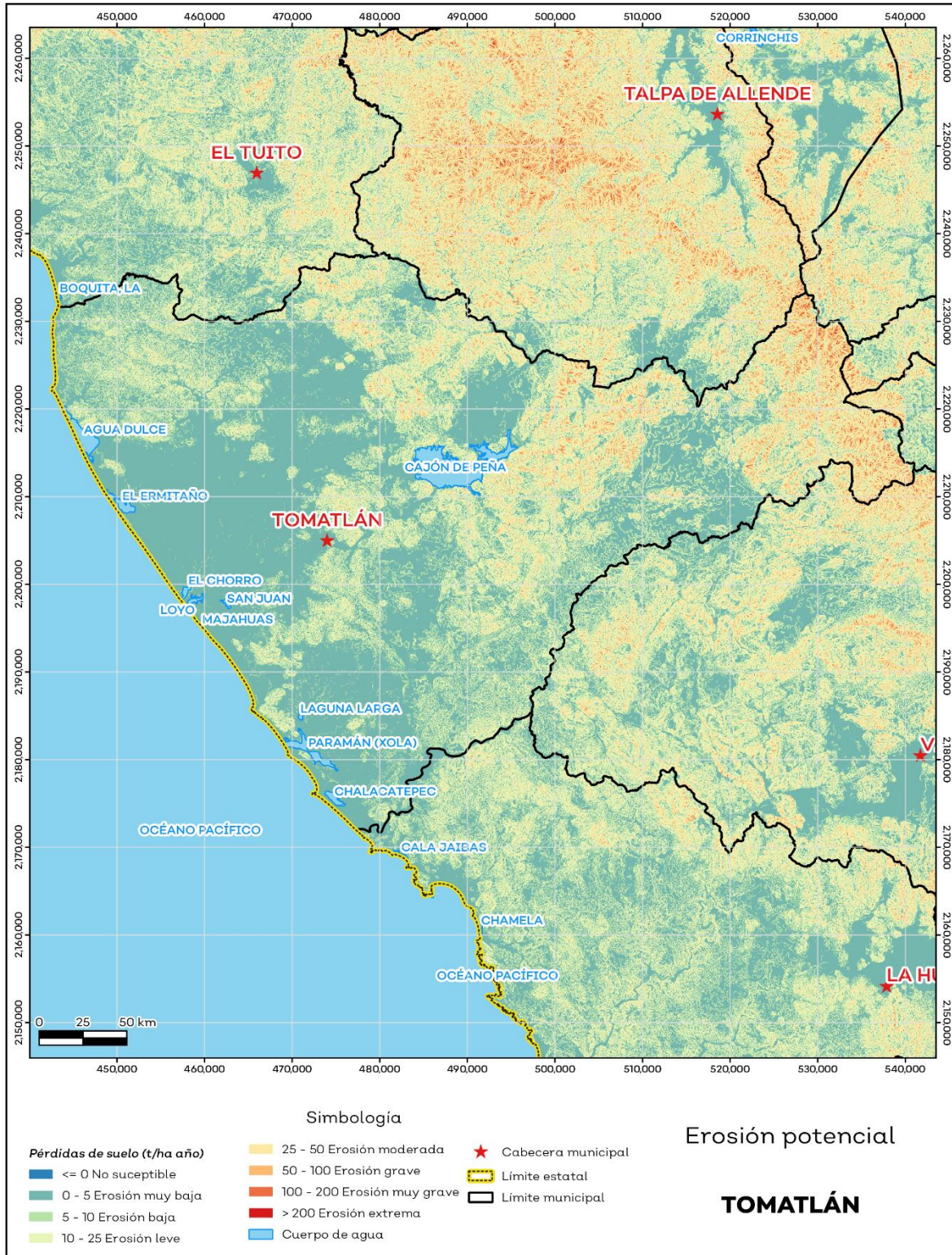
## Erosión potencial

La erosión potencial que pronostica la pérdida de suelo como consecuencia de la influencia del relieve, el viento y el agua, nos indica que en el municipio se tienen en su mayoría pérdidas de suelo de 0 - 5 t/ha.año catalogadas como erosión muy baja (ver mapa 8 y tabla 9).

Tabla 9 Erosión potencial			
Tomatlán, Jalisco			
Perdidas de suelo t/ha.año	Clasificación	Cantidad %	Comentarios
0	Zonas no susceptibles al proceso erosivo, como pueden ser espacios urbanos, carreteras o embalses.	0.0	
0 a 5	Zonas con niveles de erosión muy bajos y pérdidas de suelo tolerables. No hay erosión neta.	50.8	
5 a 10	Zonas con niveles de erosión bajos y pérdidas de suelo que puede ser tolerables. Probablemente no hay erosión neta.	12.9	
10 a 25	Zonas con procesos erosivos leves. Existe erosión, aunque no es apreciable a simple vista.	23.5	En el cálculo no se incluyeron los cuerpos de agua por considerarse zonas no susceptibles al proceso erosivo.
25 a 50	Zonas con procesos erosivos moderados. Existe erosión, aunque puede no ser apreciable a simple vista.	8.5	
50 a 100	Zonas con procesos erosivos graves. Existe erosión y es apreciable a simple vista.	2.0	
100 a 200	Zonas con procesos erosivos muy graves. Existe erosión y es manifiesta a simple vista.	0.4	
Más de 200	Zonas con procesos erosivos extremos. Existe erosión y es evidente a simple vista.	0.1	

**Fuente:** IIEG, con base en datos de precipitación de 1882-2019 del SMN, Modelo digital de elevaciones INEGI 2013, FAO 2003

**Mapa 8. Erosión potencial**



**Fuente:** IIEG, con base en datos de precipitación de 1882-2019 del SMN, Modelo digital de elevaciones INEGI 2013, FAO 2003

## Infraestructura

Por último, el municipio cuenta con 16 servicios públicos, de los cuales destacan 112 escuelas, seguido de 50 instalaciones deportivas o de recreación y templos con 41 (ver tabla 10).

Tabla 10 Infraestructura		
Tomatlán, Jalisco		
Infraestructura	Descripción	
Infraestructura (km)	Carreteras	
	Caminos	
Tipo de servicios	Cantidad	Comentarios
Aeródromo Civil	0	
Cementerio	5	
Centro Comercial	0	
Centro de Asistencia Médica	31	
Escuela	112	
Estación de Transporte Terrestre	0	
Instalación de Comunicación	3	
Instalación de Servicios	0	La información presentada en esta tabla corresponde a los servicios concentrados en localidades mayores a 2,500 habitantes.
Instalación Deportiva o Recreativa	50	
Instalación Diversa	1	
Instalación Gubernamental	4	
Mercado	2	
Plaza	28	
Pozo	2	
Tanque de Agua	19	
Templo	41	

**Fuente:** IIEG, con base en red Nacional de Caminos INEGI 2019. Mapa General del Estado de Jalisco 2012. Marco Geoestadístico Nacional, servicios e información complementaria, INEGI 2020.





**IIEG**  
Instituto de Información  
Estadística y Geográfica  
de Jalisco

# Demografía y Sociedad

**Tomatlán**  
**Diagnóstico del municipio**  
**Agosto 2021**



**Jalisco**  
GOBIERNO DEL ESTADO

## Aspectos Demográficos

El municipio de Tomatlán pertenece a la Región Costa sur, su población en 2020, según el Censo de Población y Vivienda 2020, era de 36,316 personas; 50.8 por ciento hombres y 49.2 por ciento mujeres; los habitantes del municipio representaban el 24.2 por ciento del total regional (ver tabla 1). Comparando este monto poblacional con el del año 2015, se obtiene que la población municipal aumentó un 1.37 por ciento en cinco años.

Tabla 1 Población por sexo, porcentaje en el municipio						
Tomatlán, Jalisco						
Clave	Municipio	Población total 2015	Población 2020			
			Total	Porcentaje en el municipio	Hombres	Mujeres
100	Tomatlán	35,824	36,316	100%	18,444	17,872

Fuente: IIEG con base en INEGI, Censo de Población y Vivienda 2020 y Encuesta Intercensal 2015.

El municipio en 2020 contaba con 176 localidades, de éstas, 25 eran de dos viviendas y 56 de una. La localidad de Tomatlán es la más poblada con 9,842 personas, y representa el 27.1% de la población; le siguen José María Morelos con el 8.8%, José María Pino Suárez (Nuevo Nahuapa) con el 8.7%, Campo Acosta con el 8.7% y La Cruz de Loreto con el 5% del total municipal (ver tabla 2).

Tabla 2 Población por sexo, porcentaje en el municipio						
Tomatlán, Jalisco						
Clave	Municipio/Localidad	Población total 2010	Población 2020			
			Total	Porcentaje en el municipio	Hombres	Mujeres
0100	Tomatlán	35,050	36,316	100.0	18,444	17,872
0001	Tomatlán	9,026	9,842	27.1	4,795	5,047
0065	José María Morelos	2,970	3,200	8.8	1,652	1,548
0189	José María Pino Suárez (Nuevo Nahuapa)	2,554	3,160	8.7	1,572	1,588
0023	Campo Acosta	2,638	3,153	8.7	1,590	1,563
0034	La Cruz de Loreto	1,908	1,819	5.0	924	895

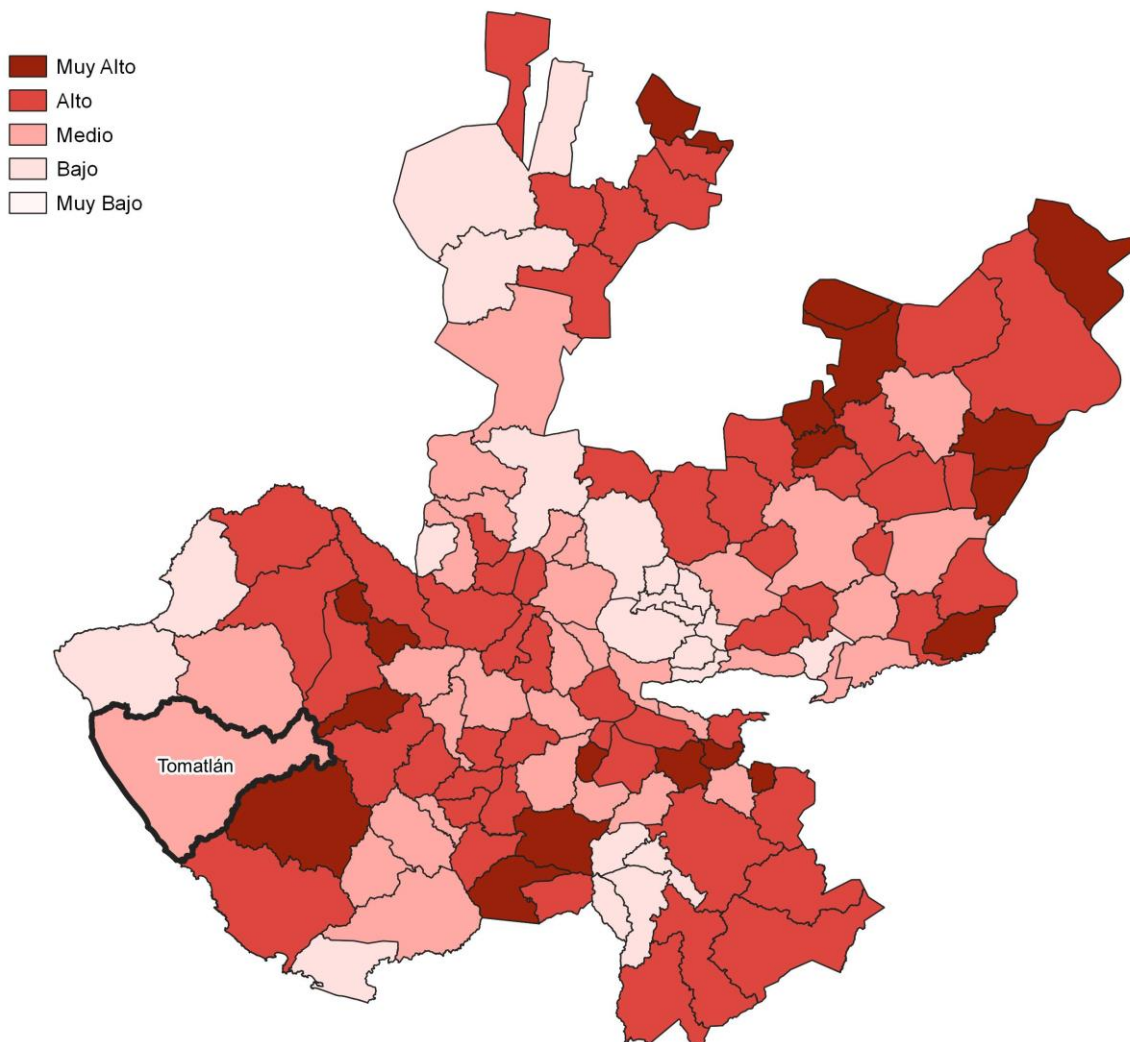
Fuente: IIEG, con base en INEGI, Censos y conteos nacionales, 2010-2020.

## Intensidad migratoria

El estado de Jalisco tiene una añeja tradición migratoria a Estados Unidos que se remonta hacia finales del siglo XIX. Se estima que 1.4 millones de personas nacidas en Jalisco habitan en Estados Unidos y que alrededor de 2.6 millones de personas nacidas en aquel país son hijos de padres jaliscienses.

De acuerdo al índice de intensidad migratoria calculado por el Consejo Nacional de Población (CONAPO) con datos del censo de población de 2010 del INEGI, Jalisco tiene un grado alto de intensidad migratoria, y tiene el lugar decimotercero entre las entidades federativas del país con mayor intensidad migratoria.

**Mapa 1 Grado de Intensidad migratoria a Estados Unidos. Jalisco, 2010**



**Fuente:** IIEG, con base en estimaciones del CONAPO, 2010

Los indicadores de este índice señalan que en Tomatlán el 6.52 por ciento de las viviendas del municipio se recibieron remesas en 2010, en un 2.72 por ciento se reportaron emigrantes del quinquenio anterior (2005-2010), en el 1.63 por ciento se registraron migrantes circulares del quinquenio anterior, así mismo el 6.7 por ciento de las viviendas contaban con migrantes de retorno del quinquenio anterior (ver tabla 3).

Tabla 3 Índice y grado de intensidad migratoria e indicadores socioeconómicos	
Tomatlán, 2010	
Índice y grado de intensidad migratoria e indicadores socioeconómicos	Valores
Índice de intensidad migratoria	0.3564
Grado de intensidad migratoria	medio
Total de viviendas	9057
% Viviendas que reciben remesas	6.52
% Viviendas con emigrantes en Estados Unidos del quinquenio anterior	2.72
% Viviendas con migrantes circulares del quinquenio anterior	1.63
% Viviendas con migrantes de retorno del quinquenio anterior	6.7
Lugar que ocupa en el contexto estatal	82
Lugar que ocupa en el contexto nacional	743

**Fuente:** IIEG, con base en estimaciones del CONAPO con base en el INEGI, muestra del diez por ciento del Censo de Población y Vivienda 2010.

Cabe señalar que en el cálculo previo del índice de intensidad migratoria, que fue en el año 2000, la unidad de observación eran los hogares y Tomatlán ocupaba el lugar 85 con grado medio, donde el porcentaje de hogares que recibieron remesas fue del 8.02 %, hogares con emigrantes en Estados Unidos del quinquenio anterior 11.83%, mientras que el 2.65% de los hogares tenían migrantes circulares del quinquenio anterior y 2.38% migrantes de retorno (ver tabla 4).

**Tabla 4 Índice y grado de intensidad migratoria e indicadores socioeconómicos**

Tomatlán, 2000	
Índice y grado de intensidad migratoria e indicadores socioeconómicos	Valores
Índice de intensidad migratoria	0.67035
Grado de intensidad migratoria	medio
Total de hogares	7 784
% Hogares que reciben remesas	8.02
% Hogares con emigrantes en Estados Unidos del quinquenio anterior	11.83
% Hogares con migrantes circulares del quinquenio anterior	2.65
% Hogares con migrantes de retorno del quinquenio anterior	2.38
Lugar que ocupa en el contexto estatal	85

**Fuente:** IIEG, con base en datos del Consejo Nacional de Población. Colección: Índices Sociodemográficos. Diciembre de 2001.

## Pobreza multidimensional

La pobreza está asociada a condiciones de vida que vulneran la dignidad de las personas, limitan sus derechos y libertades fundamentales, impiden la satisfacción de sus necesidades básicas e imposibilitan su plena integración social. De acuerdo con esta concepción, una persona se considera en situación de pobreza multidimensional cuando sus ingresos son insuficientes para adquirir los bienes y los servicios que requiere para satisfacer sus necesidades y presenta carencia en al menos uno de los siguientes seis indicadores: rezago educativo, acceso a los servicios de salud, acceso a la seguridad social, calidad y espacios de la vivienda y servicios básicos en la vivienda.

La metodología para medir el fenómeno de la pobreza fue desarrollada por el Consejo Nacional de Evaluación de la Política de Desarrollo Social (CONEVAL) y permite profundizar en el estudio de la pobreza, ya que además de medir los ingresos, como tradicionalmente se realizaba, se analizan las carencias sociales desde una óptica de los derechos sociales. Estos componentes permitirán dar un seguimiento puntual de las carencias sociales y el bienestar económico de la población, además de proporcionar elementos para el diagnóstico y seguimiento de la situación de la pobreza en nuestro país, desde un enfoque novedoso y consistente con las disposiciones legales aplicables y que retoma los estudios académicos recientes en materia de medición de la pobreza. En términos generales, de acuerdo a su ingreso y a su índice de privación social, se propone la siguiente clasificación:

**Pobres multidimensionales.** - Población con ingreso inferior al valor de la línea de bienestar y que padece al menos una carencia social.

**Vulnerables por carencias sociales.** - Población que presenta una o más carencias sociales, pero cuyo ingreso es superior a la línea de bienestar.

**Vulnerables por ingresos.** - Población que no presenta carencias sociales y cuyo ingreso es inferior o igual a la línea de bienestar.

**No pobre multidimensional y no vulnerable.** - Población cuyo ingreso es superior a la línea de bienestar y que no tiene carencia social alguna.

**Tabla 5 Pobreza Multidimensional**

**Tomatlán, 2015-2020**

Indicadores de incidencia	Porcentaje		Personas		Carencias promedio	
	2015	2020	2015	2020	2015	2020
<b>Pobreza multidimensional</b>						
Población en situación de pobreza multidimensional	50.4	46.2	21,320	16,196	2.2	2.3
Población en situación de pobreza multidimensional moderada	43.8	39.7	18,544	13,893	2.0	2.1
Población en situación de pobreza multidimensional extrema	6.6	6.6	2,776	2,304	3.5	3.6
Población vulnerable por carencias sociales	40.5	43.7	17,155	15,309	2.0	1.9
Población vulnerable por ingresos	2.2	2.2	941	759		
Población no pobre multidimensional y no vulnerable	6.9	7.9	2,904	2,759		
<b>Privación social</b>						
Población con al menos una carencia social	90.9	90.0	38,475	31,506	2.2	2.1
Población con al menos tres carencias sociales	30.3	28.6	12,817	10,003	3.5	3.5
<b>Indicadores de carencias sociales</b>						
Rezago educativo	30.4	26.0	12,854	9,090	2.9	2.9
Acceso a los servicios de salud	9.3	21.4	3,953	7,510	3.3	2.7
Acceso a la seguridad social	82.6	79.6	34,936	27,878	2.2	2.2
Calidad y espacios de la vivienda	18.7	16.2	7,928	5,664	3.4	3.3
Acceso a los servicios básicos en la vivienda	36.4	33.1	15,395	11,596	3.0	3.0
Acceso a la alimentación	18.1	16.1	7,680	5,633	3.2	3.2
<b>Bienestar</b>						
Población con un ingreso inferior a la línea de bienestar mínimo	14.7	13.0	6,203	4,558	2.4	2.2
Población con un ingreso inferior a la línea de bienestar	52.6	48.4	22,261	16,956	2.1	2.6

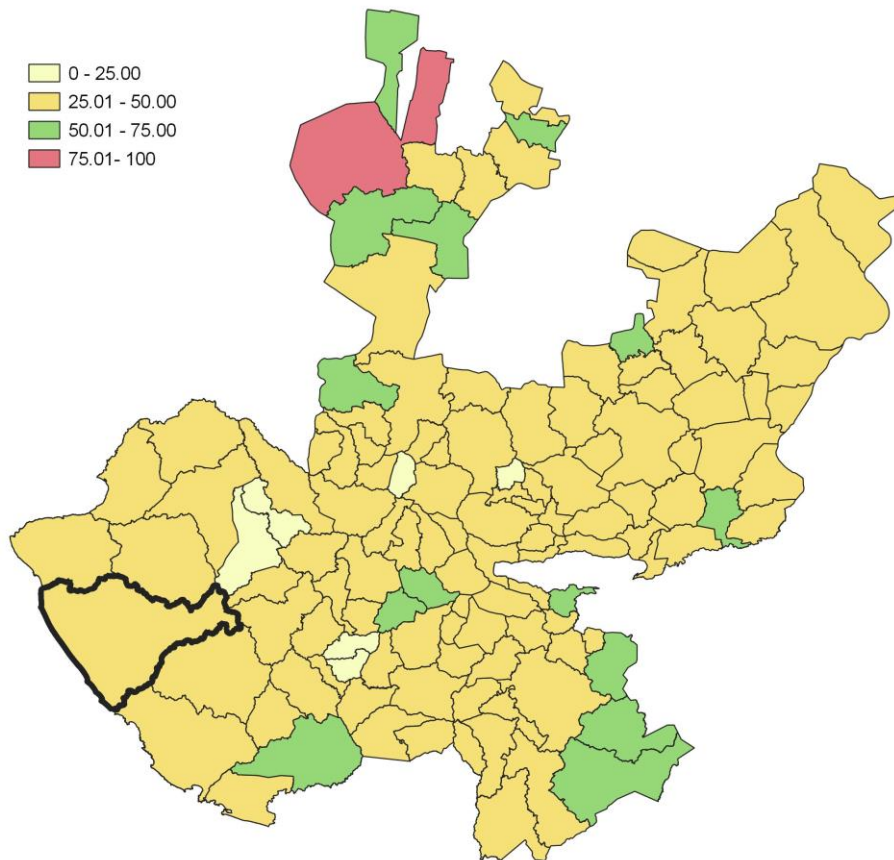
**Fuente:** Elaborado por el IIEG con base en estimaciones del CONEVAL con base en el Modelo Estadístico 2015 para la continuidad del MCS-ENIGH, la Encuesta Intercensal 2015, el Modelo Estadístico 2020 para la continuidad del MCS-ENIGH y la muestra del Censo de Población y Vivienda 2020.

En la tabla 5 se muestran los datos actualizados a 2020 del porcentaje y número de personas en situación de pobreza, vulnerable por carencias sociales, vulnerable por ingresos, no pobre y no vulnerable. En Tomatlán el 46.2 por ciento de la población se encuentra en situación de pobreza, es decir, 16,196 personas comparten esta situación en el municipio, así mismo el 43.7 por ciento (15,309 personas) de la población es vulnerable por carencias sociales, el 2.2 por ciento es vulnerable por ingresos y 7.9 por ciento es no pobre y no vulnerable.

Es importante agregar que en 2020 el 6.6 por ciento de la población de Tomatlán presentó pobreza extrema, mientras que para el 2015 presentó un 6.6 por ciento, es decir, 2,776 personas (2015); por otro lado, en 2020 un 39.7 por ciento de la población estaba en pobreza moderada (13,893 personas) y para 2015 su porcentaje 43.8 por ciento, en datos absolutos 18,544 habitantes.

De los indicadores de carencias sociales en 2020, destaca que el indicador acceso a la seguridad social es el más alto con un 79.6 por ciento, que en términos relativos se trata de 27,878 habitantes. El que menos porcentaje acumula es el de acceso a la alimentación, con el 16.1 por ciento.

**Mapa 2 Porcentaje de población con pobreza multidimensional por municipio. Jalisco, 2020**



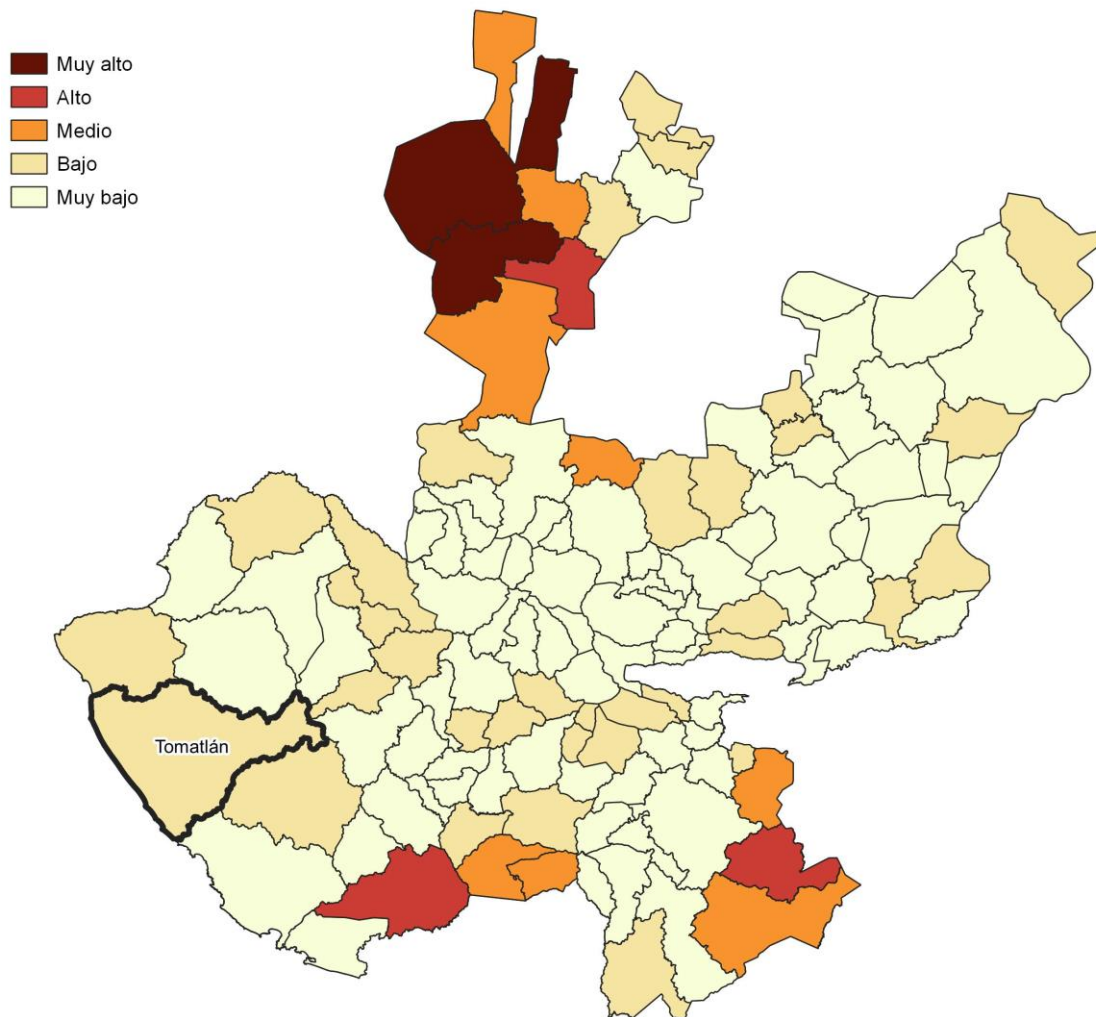
**Fuente:** Elaborado por el IIEG con base en estimaciones del CONEVAL con base en el Modelo Estadístico 2020 para la continuidad del MCS-ENIGH y la muestra del Censo de Población y Vivienda 2020.



## Marginación

La construcción del índice para las entidades federativas, regiones y municipios considera cuatro dimensiones estructurales de la marginación: falta de acceso a la educación (población analfabeta de 15 años o más y población sin primaria completa de 15 años o más); residencia en viviendas inadecuadas (sin disponibilidad de agua entubada, sin drenaje ni servicio sanitario exclusivo, con piso de tierra, sin disponibilidad de energía eléctrica y con algún nivel de hacinamiento); percepción de ingresos monetarios insuficientes (ingresos hasta 2 salarios mínimos) y residir en localidades pequeñas con menos de 5 mil habitantes. En la tabla 6 se presentan los indicadores que componen el índice de marginación para el 2020 del municipio. En donde se ve que Tomatlán cuenta con un grado de marginación Bajo, y que la mayoría de sus carencias son ligeramente similares a las del promedio estatal; destaca que la población de 15 años o más sin educación básica es de 49.05 por ciento, y que el 73.7 por ciento de la población gana menos de dos salarios mínimos.

**Mapa 3 Índice de marginación por municipio. Jalisco, 2015**



**Fuente:** IIEG, con base en estimaciones del CONAPO, 2015

Las principales localidades del municipio tienen en su mayoría un grado de marginación bajo. En particular se ve que Campo Acosta tiene los más altos porcentajes de población sin primaria completa (53%), mientras que José María Pino Suárez (Nuevo Nahuapa) presenta los más altos porcentajes de población analfabeta (10.3%), Tomatlán tiene los más bajos porcentajes de población sin primaria completa (33.9%) y analfabeta con 3.3% (ver tabla 6).

Tabla 6 Grado de marginación e indicadores sociodemográficos							
Tomatlán, 2020							
Municipio / Localidad		Grado	% Población de 15 años o más analfabeta	% Población de 15 años o más sin educación básica	% Población en localidades con menos de 5000 habitantes	% Población ocupada con ingreso de hasta 2 salarios mínimos	% Viviendas particulares habitadas que no disponen de refrigerador
Clave	Nombre						
	Jalisco	Muy Bajo	2.9	29.5	16.2	55.9	
100	Tomatlán	Bajo	6.9	49.0	72.9	73.7	
1	Tomatlán	Muy bajo	3.3	33.9			6.1
65	José María Morelos	Bajo	5.9	51.6			12.7
189	José María Pino Suárez (Nuevo Nahuapa)	Bajo	10.3	46.2			11.7
23	Campo Acosta	Bajo	7.1	53.0			13.8
34	La Cruz de Loreto	Muy bajo	4.7	47.8			6.5

\* Para el cálculo de los índices estatales y municipales, estos indicadores corresponden a los porcentajes de ocupantes en viviendas.

**Fuente:** Elaborado por el IIEG con base en CONAPO, índice de marginación por localidad, 2020.

Respecto a las carencias en la vivienda, la localidad de Campo Acosta tiene los más altos porcentajes de viviendas sin excusado con el 4.1%; del mismo modo la localidad de José María Morelos tiene los más altos porcentajes de viviendas sin energía eléctrica con el 1.4%; por otra parte, la localidad de José María Morelos tiene los más altos porcentajes de viviendas sin agua entubada con el 3.9%; a su vez la localidad de José María Pino Suárez (Nuevo Nahuapa) tiene los más altos porcentajes de viviendas con piso de tierra con el 4.8%; finalmente, la localidad de Campo Acosta tiene los más altos porcentajes de viviendas sin refrigerador con el 13.8% (ver tabla 7).

**Tabla 7 Grado de marginación e indicadores sociodemográficos**

Tomatlán, 2010							
Municipio / Localidad		Grado	% Viviendas particulares habitadas sin excusado*	% Viviendas particulares habitadas sin energía eléctrica*	% Viviendas particulares habitadas sin disponibilidad de agua entubada*	**Promedio de ocupantes por cuarto en viviendas particulares habitadas	% Viviendas particulares habitadas con piso de tierra
Clave	Nombre						
	Jalisco	Muy Bajo	0.6	0.3	0.8	14.0	1.7
<b>100</b>	<b>Tomatlán</b>	<b>Bajo</b>	<b>3.5</b>	<b>1.4</b>	<b>2.1</b>	<b>23.9</b>	<b>3.9</b>
1	Tomatlán	Muy bajo	0.9	0.4	0.9	29.5	2.2
65	José María Morelos	Bajo	3.0	1.4	3.9	36.9	2.8
189	José María Pino Suárez (Nuevo Nahuapa)	Bajo	1.4	0.1	0.3	36.1	4.8
23	Campo Acosta	Bajo	4.1	1.0	0.3	38.2	1.9
34	La Cruz de Loreto	Muy bajo	0.3	0.9	0.0	32.1	2.9

\* Para el cálculo de los índices estatales y municipales, estos indicadores corresponden a los porcentajes de ocupantes en viviendas.

\*\* Para el dato estatal y municipal se considera el porcentaje de viviendas con algún nivel de hacinamiento

**Fuente:** IIEG, con base en CONAPO, Índices de marginación por entidad federativa, municipal y a nivel localidad, 2010 Índices sociodemográficos

Nota: El dato del estado y del municipio es 2015

## Índices Sociodemográficos

A manera de recapitulación, el municipio de Tomatlán en 2020, ocupaba a nivel estatal el lugar 20 en el índice de marginación con un grado bajo, en pobreza multidimensional se localiza en el lugar 45, con el 43.8 por ciento de su población en pobreza moderada y 6.6 por ciento en pobreza extrema; y en cuanto al índice de intensidad migratoria el municipio tiene un grado medio y ocupa el lugar 82 entre todos los municipios del estado (ver tabla 8).

Tabla 8 Población total, grado de Marginación e Intensidad Migratoria y situación de pobreza									
Tomatlán									
Clave	Municipio	Población	Marginación 2020		Pobreza Multidimensional 2015			Intensidad Migratoria 2010	
			Grado	Lugar	Moderada	Extrema	Lugar	Grado	Lugar
14	Jalisco	8,348,151	Muy Bajo	28	28.4	3.0	7	Alto	13
021	Casimiro Castillo	20,548	Muy Bajo	79	41.8	5.7	60	Medio	90
022	Cihuatlán	40,139	Muy Bajo	64	47.3	6.3	35	Bajo	118
027	Cuautitlán de García Barragán	18,370	Alto	4	40.4	21.6	17	Medio	81
043	La Huerta	23,258	Muy Bajo	52	32.1	4.4	103	Alto	67
068	Villa Purificación	11,303	Bajo	31	49.0	8.6	24	Muy Alto	16
<b>100</b>	<b>Tomatlán</b>	<b>36,316</b>	<b>Bajo</b>	<b>20</b>	<b>43.8</b>	<b>6.6</b>	<b>45</b>	<b>Medio</b>	<b>82</b>

**Fuente:** IIEG, con base en estimaciones del CONEVAL 2015 y CONAPO 2020.

\*El dato de Jalisco en Pobreza Multidimensional corresponde a 2020.



**IIEG**  
Instituto de Información  
Estadística y Geográfica  
de Jalisco

# Economía

**Tomatlán**  
**Diagnóstico del municipio**  
**Agosto 2021**

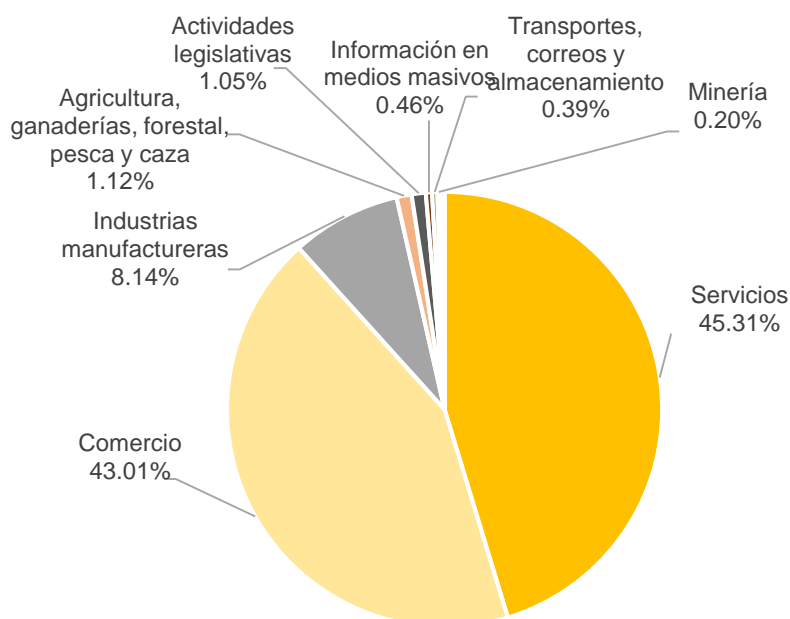


**Jalisco**  
GOBIERNO DEL ESTADO

## Número de empresas

Conforme a la información del Directorio Estadístico Nacional de Unidades Económicas (DENUE) de INEGI, el municipio de Tomatlán cuenta con 1,523 unidades económicas al mes de mayo de 2021 y su distribución por sectores revela un predominio de unidades económicas dedicadas al sector servicios, siendo estos el 45.31% del total de las empresas en el municipio. Ocupa la posición 35 del total de empresas establecidas en el estado y el lugar número 2 en el ranking regional.

**Gráfico 1 Distribución de las unidades económicas  
Tomatlán, 2021 / Mayo**



Posición en el ranking		
Municipio	Estatad	Regional
Tomatlán	35	2

**Tabla 1 Composición de las empresas  
Tomatlán, mayo 2021. (Unidades económicas)**

Sector	0 a 5 personas	6 a 10 personas	11 a 30 personas	31 a 50 personas	51 a 100 personas	101 a 250 personas	251 y más	Total de unidades económicas
Servicios	605	50	29	5	0	1	0	690
Comercio	616	18	15	4	2	0	0	655
Industrias manufactureras	115	8	1	0	0	0	0	124
Agricultura, ganaderías, forestal, pesca y caza	5	3	3	3	3	0	0	17
Actividades legislativas	10	2	0	2	0	1	1	16
Información en medios masivos	7	0	0	0	0	0	0	7
Transportes, correos y almacenamiento	5	1	0	0	0	0	0	6
Minería	2	1	0	0	0	0	0	3
Generación, trans. y dist. de energía eléctrica, suministro de agua y de gas	1	0	2	0	0	0	0	3
Construcción	2	0	0	0	0	0	0	2
<b>Total</b>	<b>1,368</b>	<b>83</b>	<b>50</b>	<b>14</b>	<b>5</b>	<b>2</b>	<b>1</b>	<b>1,523</b>

Fuente: IIEG, con base en información de INEGI, DENUE.

## Valor agregado censal bruto

El valor agregado censal bruto se define como: “*el valor de la producción que se añade durante el proceso de trabajo por la actividad creadora y de transformación del personal ocupado, el capital y la organización (factores de la producción), ejercida sobre los materiales que se consumen en la realización de la actividad económica.*” En resumen, esta variable se refiere al valor de la producción que añade la actividad económica en su proceso productivo.

Los censos económicos 2019, registraron que en el municipio de Tomatlán, los tres subsectores más importantes en la generación de valor agregado censal bruto fueron el *Comercio al por menor de vehículos de motor, refacciones, combustibles y lubricantes; el Comercio al por menor de abarrotes, alimentos, bebidas, hielo y tabaco; y los Servicios de preparación de alimentos y bebidas*, que generaron en conjunto el 28.6% del total del valor agregado censal bruto registrado en 2019 en el municipio.

El subsector de *Comercio al por menor de vehículos de motor, refacciones, combustibles y lubricantes*, que concentró el 11.8% del valor agregado censal bruto en 2019, registró el mayor crecimiento real pasando de 6 millones 701 mil pesos en 2014 a 49 millones 990 mil pesos en 2019, representado un incremento de 646.0% durante el periodo.

Tabla 2. Subsectores con mayor valor agregado censal bruto (VACB)				
Tomatlán, 2014 y 2019. (Miles de pesos a precios de 2018).				
Subsector	2014	2019	% Part. 2019	Var % 2014-2019
Comercio al por menor de vehículos de motor, refacciones, combustibles y lubricantes	6,701	49,990	11.8%	646.0%
Comercio al por menor de abarrotes, alimentos, bebidas, hielo y tabaco	29,902	41,153	9.7%	37.6%
Servicios de preparación de alimentos y bebidas	13,684	29,543	7.0%	115.9%
Industria alimentaria	6,961	16,790	4.0%	141.2%
Comercio al por mayor de materias primas agropecuarias y forestales, para la industria, y materiales de desecho		13,352	3.2%	
Comercio al por menor de productos textiles, bisutería, accesorios de vestir y calzado	3,959	13,310	3.2%	236.2%
Servicios de reparación y mantenimiento	7,707	10,461	2.5%	35.7%
Cría y explotación de animales		7,163	1.7%	
Comercio al por menor de artículos para el cuidado de la salud	5,361	6,738	1.6%	25.7%
Servicios de alojamiento temporal	4,932	6,180	1.5%	25.3%
Comercio al por menor de enseres domésticos, computadoras, artículos para la decoración de interiores y artículos usados	2,973	6,087	1.4%	104.8%
Otros	122,793	221,522	52.5%	80.4%
<b>Total</b>	<b>204,972</b>	<b>422,289</b>	<b>100.0%</b>	<b>106.0%</b>

**Fuente:** IIEG, con base en datos de INEGI, Censos Económicos.

**Nota:** Por el principio de confidencialidad muchos subsectores no presentan datos, por lo tanto, solo se muestran 11 subsectores que tienen información.

## Empleo

### Trabajadores asegurados en el IMSS Por grupo económico

Para julio de 2021 el IMSS reportó un total de 1,123 trabajadores asegurados, lo que representó para el municipio de Tomatlán un incremento anual de 66 trabajadores en comparación con el mismo mes de 2020, debido al aumento en el registro de empleo formal en algunos de sus grupos económicos, principalmente en el de *servicios personales para el hogar y diversos*.

En función de los registros del IMSS el grupo económico que más empleos presentó dentro del municipio de Tomatlán fue el de *fabricación de alimentos*, ya que en julio de 2021 registró un total de 158 trabajadores concentrando el 14.07% del total de asegurados en el municipio.

El segundo grupo económico con más trabajadores asegurados fue el de *compraventa de alimentos, bebidas y productos de tabaco*, que para julio de 2021 registró 152 empleos formales que representan el 13.54% del total de asegurados a dicha fecha.

Tabla 3 Trabajadores asegurados										
Tomatlán, Jalisco 2015-julio 2021										
Grupo económico	2015	2016	2017	2018	2019	2020	julio 2020	julio 2021	variación absoluta jul 2021 / jul 2020	% part jul 2021
Fabricación de alimentos	53	66	56	83	47	79	151	158	7	14.07%
Compraventa de alimentos, bebidas y productos del tabaco	141	152	191	213	223	162	201	152	-49	13.54%
Servicios personales para el hogar y diversos	23	27	17	17	65	96	114	144	30	12.82%
Agricultura	112	101	122	130	116	114	128	127	-1	11.31%
Compraventa en tiendas de autoservicio y de departamentos especializados por línea de mercancías		11	20	45	49	56	55	80	25	7.12%
Servicios financieros y de seguros (bancos, financieras, compañías de seguros, etc.)	62	62	66	79	79	77	77	80	3	7.12%
Compraventa de gases, combustibles y lubricantes	58	67	71	79	73	72	72	73	1	6.50%
Compraventa de materias primas, materiales y auxiliares	38	34	33	31	30	37	35	57	22	5.08%
Construcción de edificaciones y de obras de ingeniería civil	276	50	122	114	67	36	46	42	-4	3.74%
Trabajos realizados por contratistas especializados			2	4	7	9	7	26	19	2.32%
Transporte terrestre	1	7	6	8	21	26	23	25	2	2.23%
Compraventa de equipo de transporte; sus refacciones y accesorios	16	20	21	20	21	19	21	21	0	1.87%
Otros	148	148	145	144	146	144	127	138	11	12.29%
<b>Total</b>	<b>928</b>	<b>745</b>	<b>872</b>	<b>967</b>	<b>944</b>	<b>927</b>	<b>1,057</b>	<b>1,123</b>	<b>66</b>	<b>100.00%</b>

Fuente: IIEG, con base en información del IMSS.



## Trabajadores asegurados en el IMSS Región Costa Sur

En julio de 2021, Tomatlán se presenta como el cuarto lugar municipal, dentro de la región Costa Sur con mayor número de trabajadores concentrando el 12.44% del total.

De julio de 2020 a julio de 2021 el municipio de Tomatlán registró un incremento anual en el número de trabajadores asegurados en la región Costa Sur pasando de 1,057 asegurados en 2020 a 1,123 asegurados en 2021, un aumento de 66 empleos formales durante el total del periodo.

Tabla 4 Trabajadores asegurados										
Región Costa Sur, Jalisco 2015-julio 2021										
Municipio	2015	2016	2017	2018	2019	2020	julio 2020	julio 2021	variación absoluta jul 2021 / jul 2020	% part jul 2021
Casimiro Castillo	3,061	3,055	3,209	3,318	3,119	3,393	2,852	2,854	2	31.61%
La Huerta	1,735	1,923	1,987	2,059	2,425	2,377	2,813	2,495	-318	27.63%
Cihuatlán	1,760	1,714	1,769	1,961	2,458	2,158	2,195	2,382	187	26.38%
<b>Tomatlán</b>	<b>928</b>	<b>745</b>	<b>872</b>	<b>967</b>	<b>944</b>	<b>927</b>	<b>1,057</b>	<b>1,123</b>	<b>66</b>	<b>12.44%</b>
Villa Purificación	95	124	119	113	114	160	116	134	18	1.48%
Cuautitlán de García Barragán	25	40	39	33	25	58	68	42	-26	0.47%
<b>Total</b>	<b>7,604</b>	<b>7,601</b>	<b>7,995</b>	<b>8,451</b>	<b>9,085</b>	<b>9,073</b>	<b>9,101</b>	<b>9,030</b>	<b>-71</b>	<b>100.00%</b>

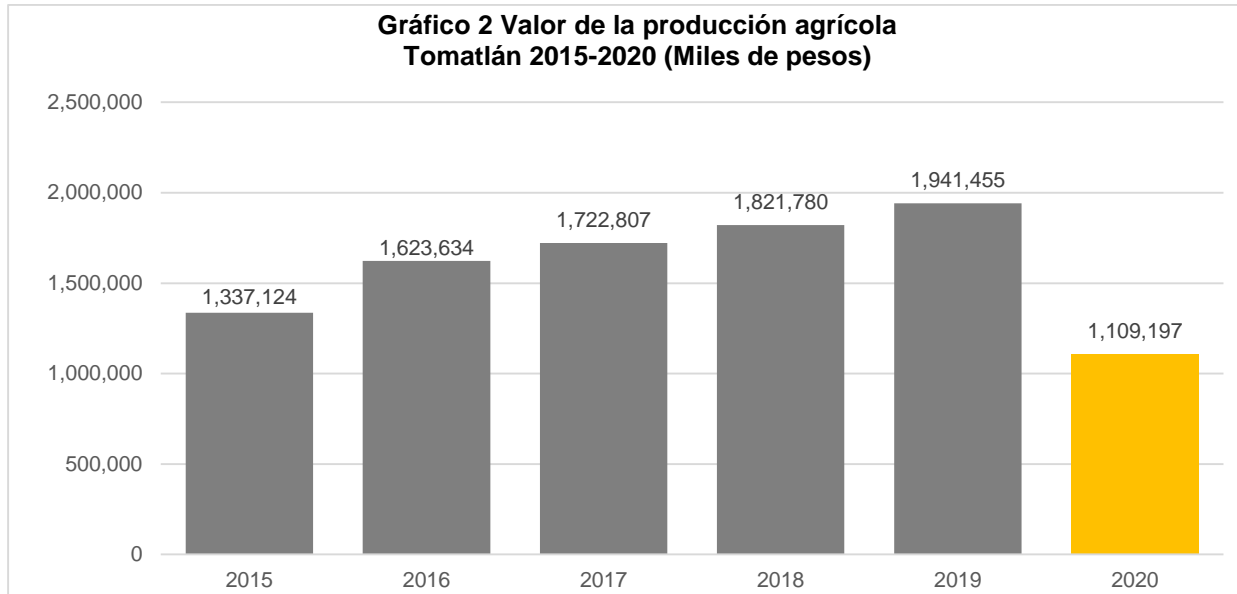
Fuente: IIEG, con base en información del IMSS.

Da click en la siguiente liga para consultar la información de empleo formal (IMSS), que se genera de manera mensual: [https://iieg.gob.mx/ns/?page\\_id=18817](https://iieg.gob.mx/ns/?page_id=18817)

Así mismo puede consultar en la siguiente liga los indicadores municipales: [https://iieg.gob.mx/ns/?page\\_id=17139](https://iieg.gob.mx/ns/?page_id=17139)

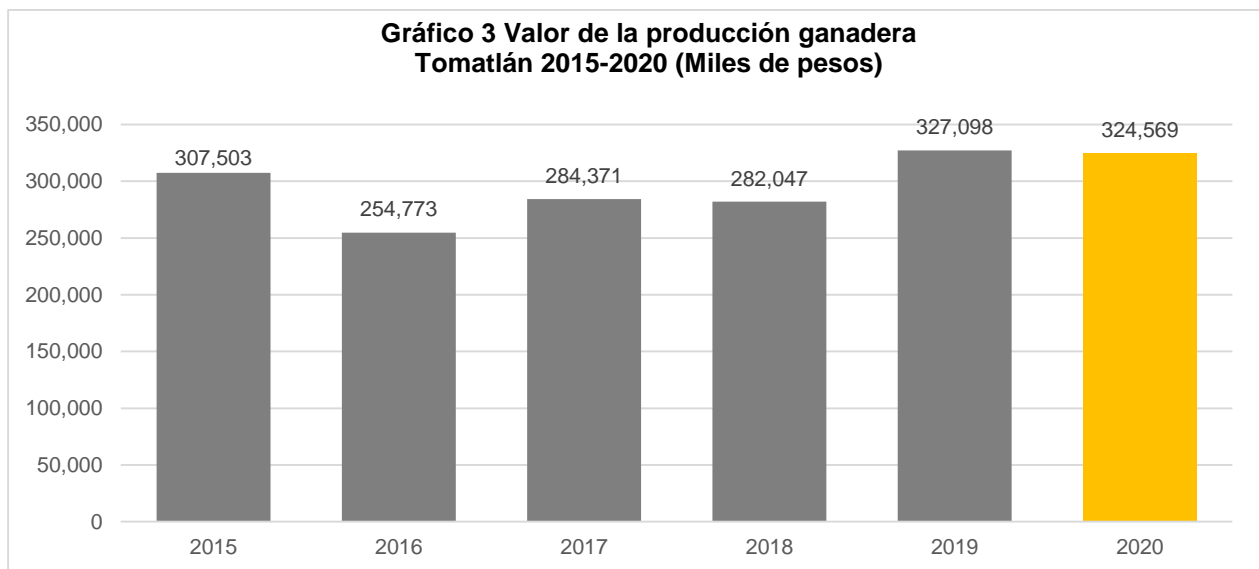
## Agricultura y ganadería

El valor de la producción agrícola en Tomatlán ha presentado una tendencia al alza durante el periodo 2015–2019, habiendo registrado su nivel más alto en 2019 y presentando una marcada disminución en 2020. El valor de la producción agrícola de Tomatlán de 2020, representó el 1.55% del total estatal, alcanzando un monto de 1,109,197 miles de pesos para ese año.



Fuente: IIEG, con base en información del SIAP / SAGARPA.

El valor de la producción ganadera en Tomatlán ha tenido diversas fluctuaciones durante el periodo 2015-2020, siendo el ejercicio de 2019 el año en el que se ha registrado el mayor nivel en el municipio. En 2020, el valor de la producción ganadera de Tomatlán representó el 0.32% del total estatal, alcanzando un monto de 324,569 miles de pesos para ese año.



Fuente: IIEG, con base en información del SIAP / SAGARPA.



**IIEG**  
Instituto de Información  
Estadística y Geográfica  
de Jalisco

# Gobierno y Seguridad

**Tomatlán**  
**Diagnóstico del municipio**  
**Agosto 2021**



**Jalisco**  
GOBIERNO DEL ESTADO

## Desarrollo institucional

El Índice de Desarrollo Municipal (IDM) mide el progreso de un municipio en cuatro dimensiones del desarrollo: social, económica, ambiental e institucional, con la finalidad de presentar una evaluación integral de la situación de cada uno de éstos. El IDM parte de tres premisas vinculadas con el concepto de desarrollo humano, según el cual, el principal objetivo es beneficiar a las personas; las actividades de los gobiernos afectan el nivel de desarrollo de sus comunidades y que el desarrollo sostenible posibilita el bienestar de los individuos a largo plazo (ver detalles [aquí](#)).

En los apartados anteriores ya se ha hecho referencia al desarrollo social, económico y del medio ambiente; finalmente en esta sección se aborda el componente institucional (Índice de Desarrollo Municipal Institucional; IDM-I), que mide el desempeño de las instituciones gubernamentales de un municipio a través de cuatro rubros que contemplan el esfuerzo tributario, la transparencia, la participación electoral y la seguridad.

En la construcción del IDM se decidió incluir cuatro variables para medir el desarrollo institucional de los municipios de Jalisco, tal y como se muestra en las dos tablas siguientes, por medio del porcentaje de participación ciudadana en elecciones; la evaluación del cumplimiento de la publicación de información fundamental y de la obligación de la atención a las solicitudes de información; el porcentaje de ingresos propios por municipio y el número de delitos del fuero común por cada mil habitantes.

**Tabla 1. Desarrollo institucional de los municipios en el contexto estatal con base en cinco indicadores**

Tomatlán, Región Costa sur (Parte I)					
		Porcentaje de participación ciudadana en elecciones 2021		Evaluación del cumplimiento de la publicación de información fundamental 2016	
Clave	Municipio	Valor municipal	Lugar estatal	Valor municipal	Lugar estatal
21	Casimiro Castillo	50.82	95	25	26
22	Cihuatlán	54.71	78	12.5	46
27	Cuautitlán de García Barragán	72.21	12	0.0	96
43	La Huerta	62.46	50	12.5	46
68	Villa Purificación	44.86	117	25.0	26
100	Tomatlán	68.03	30	0.0	96

**Fuente:** Elaborado por el IIEG, con base en los resultados electorales de las elecciones municipales de 2021, del IEPC; la Estadística de Finanzas Públicas Estatales y Municipales (EFIPEM), Base de Delitos del Fuero Común del Secretariado Ejecutivo del Sistema Nacional de Seguridad Pública, Encuesta Intercensal 2015 del INEGI y las evaluaciones del ITEI de 2016.

En el caso de Tomatlán, en 2021 registró una participación electoral del 68.03%, que lo coloca en el lugar 30 de los 125 municipios. Lo que significa que tiene una alta participación electoral en comparación con otras municipalidades del estado. Por otra parte, en 2016 con una calificación de 0% en materia de cumplimiento en las obligaciones de transparencia, el municipio se colocó en el lugar 96, lo que muestra el grado de compromiso de una administración en publicar y mantener actualizada la información, en particular, la correspondiente a los rubros financieros y regulatorios; así como la mejora en su accesibilidad y un adecuado manejo y protección de la información confidencial. Esto en el marco del cumplimiento del derecho de acceso a la información pública.

Asimismo, en el ámbito de las finanzas municipales, el 8.09% de los ingresos de Tomatlán se consideran propios; esto significa que fueron generados mediante sus propias estrategias de recaudación, lo que posiciona al municipio en el lugar 108 en el ordenamiento de este indicador respecto a los demás municipios del estado. Mientras que en la cuestión de seguridad, en 2020 el municipio registró una tasa de 4.62 delitos por cada cien mil habitantes, que se traduce en el lugar 40 en el contexto estatal, siendo el lugar uno, el municipio más seguro en función de esta tasa.

Considerando los cuatro indicadores, Tomatlán obtiene un desarrollo institucional Bajo con un IDM-I de 33.19, que lo coloca en el sitio 95 del ordenamiento estatal. Donde el primer lugar lo tiene Tlajomulco de Zúñiga y el último, Juanacatlán.

<sup>1</sup>En ediciones anteriores se incluía el número de empleados municipales per cápita. Esta información se muestra más adelante en esta sección, pero ya no es considerada para la elaboración del IDM-I

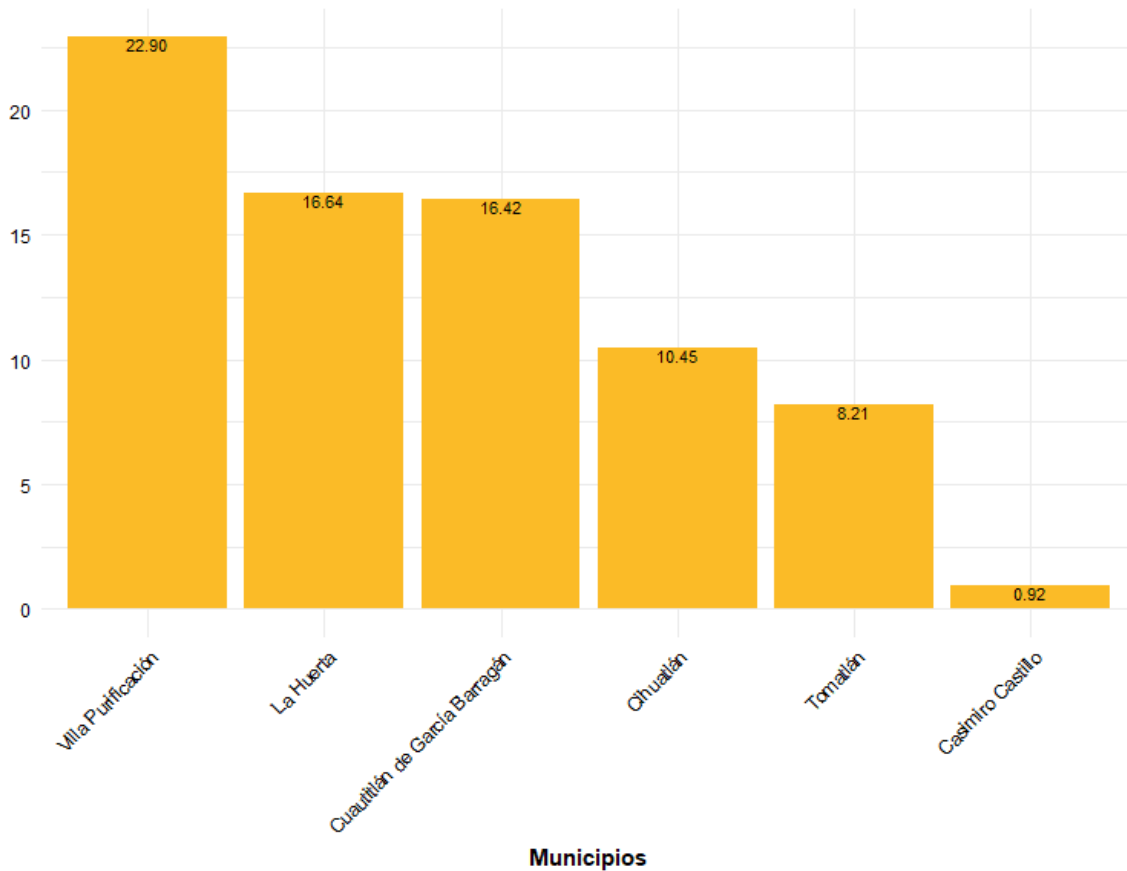
**Tabla 2. Desarrollo institucional de los municipios en el contexto estatal con base en cinco indicadores**

Tomatlán, Región Costa sur (Parte II)								
Clave	Municipio	Porcentaje de ingresos propios		Delitos del fuero común por cada 1,000 habitantes 2020		IDM-Institucional		
		Valor municipal	Lugar estatal	Valor municipal	Lugar estatal	Índice	Grado	Lugar estatal
21	Casimiro Castillo	14.56	75	5.34	50	36.28	Medio	58
22	Cihuatlán	31.10	11	8.75	90	37.34	Alto	47
27	Cuautitlán de García Barragán	4.24	120	7.37	75	30.97	Muy bajo	116
43	La Huerta	29.09	16	7.33	74	39.19	Alto	28
68	Villa Purificación	8.60	106	10.20	99	29.92	Muy bajo	118
100	Tomatlán	8.09	108	4.62	40	33.19	Bajo	95

**Fuente:** Elaborado por el IIEG, con base en los resultados electorales de las elecciones municipales de 2021, del IEPC; la Estadística de Finanzas Públicas Estatales y Municipales (EFIPEM), Base de Delitos del Fuero Común del Secretariado Ejecutivo del Sistema Nacional de Seguridad Pública, Encuesta Intercensal 2015 del INEGI y las evaluaciones del ITEI de 2016.

En lo que respecta a los empleados que laboraron en las instituciones de la administración pública municipales, en 2018 Tomatlán tenía una tasa de 8.21 empleados municipales por cada mil habitantes, por lo que ocupó el sitio 2 de 6 de municipios con la menor tasa en la región, mientras que a nivel estatal ocupó la posición 16.

**Gráfica 1. Empleados que laboraron en las administraciones públicas municipales en la región Costa sur, 2018**

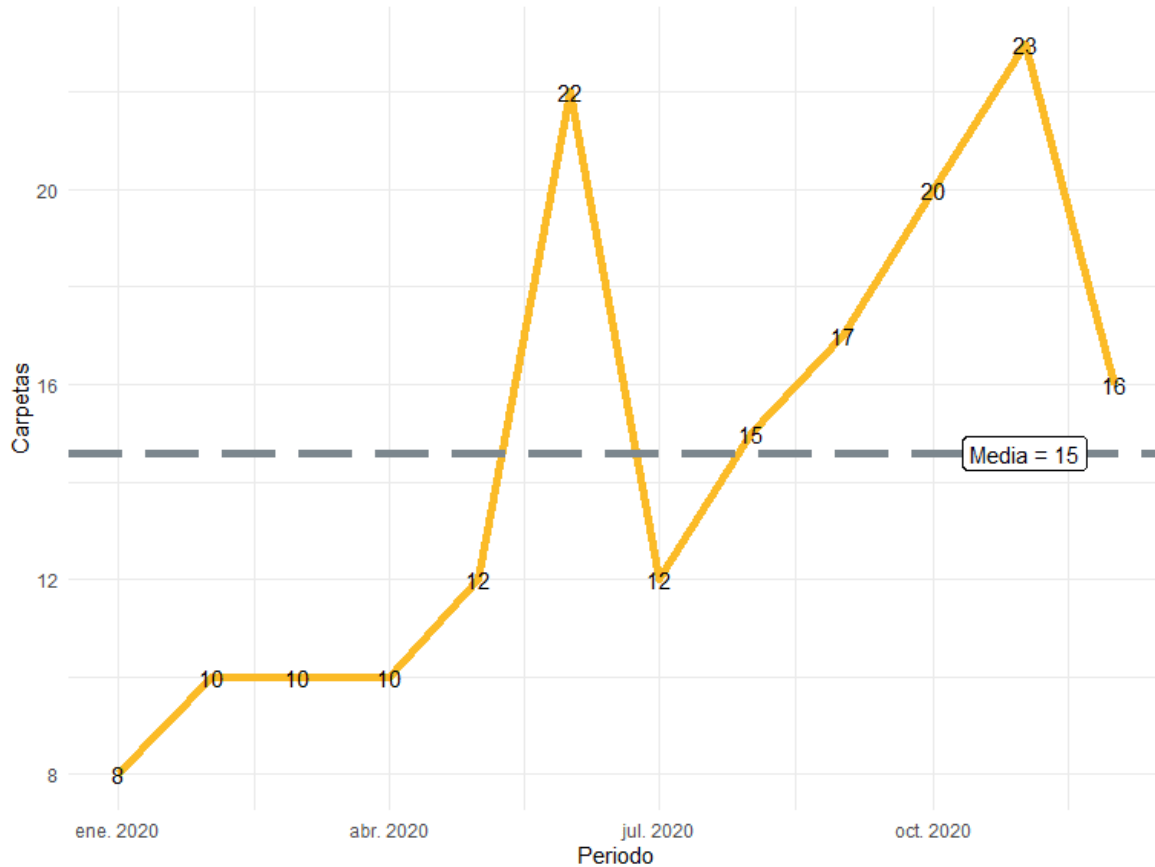


**Fuente:** Elaborado por el IIEG con datos del Censo Nacional de Gobiernos Municipales y Demarcaciones Territoriales de la Ciudad de México 2019, de INEGI.



Durante el 2020, se abrieron un total de 175 carpetas de investigación, de las cuales 72 se abrieron en el primer semestre, mientras que en los siguientes seis meses fueron 103. Noviembre es el mes con más casos con 23 indagaciones. Enero es el mes con la menor cantidad de carpetas abiertas con 8. El promedio de carpetas abiertas por mes en el municipio es de 15.

**Gráfica 2. Cantidad de carpetas de investigación por mes, Tomatlán 2020**

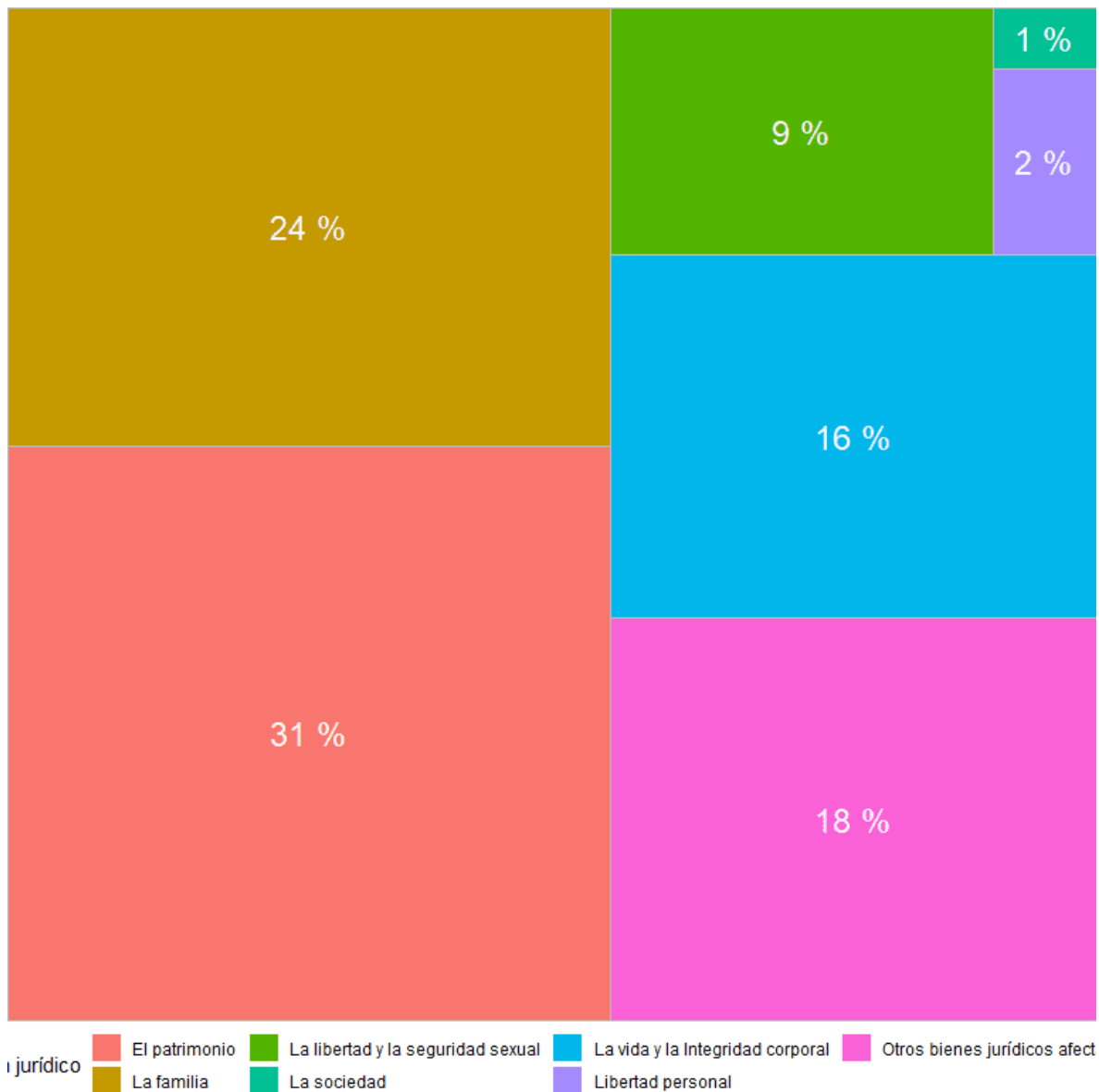


**Fuente:** Elaborado por el IIEG con datos del Secretariado Ejecutivo del Sistema Nacional de Seguridad Pública

En la siguiente liga podrás consultar la información actualizada mensualmente de las carpetas de investigación: [https://iieg.gob.mx/ns/?page\\_id=22174](https://iieg.gob.mx/ns/?page_id=22174)

En Tomatlán durante el 2020, el 31% de los delitos afectaron al bien jurídico del patrimonio seguido de la familia con 24% y el tercer bien jurídico con mayor afectación fue otros bienes jurídicos afectados con 18%. (Gráfica 3).

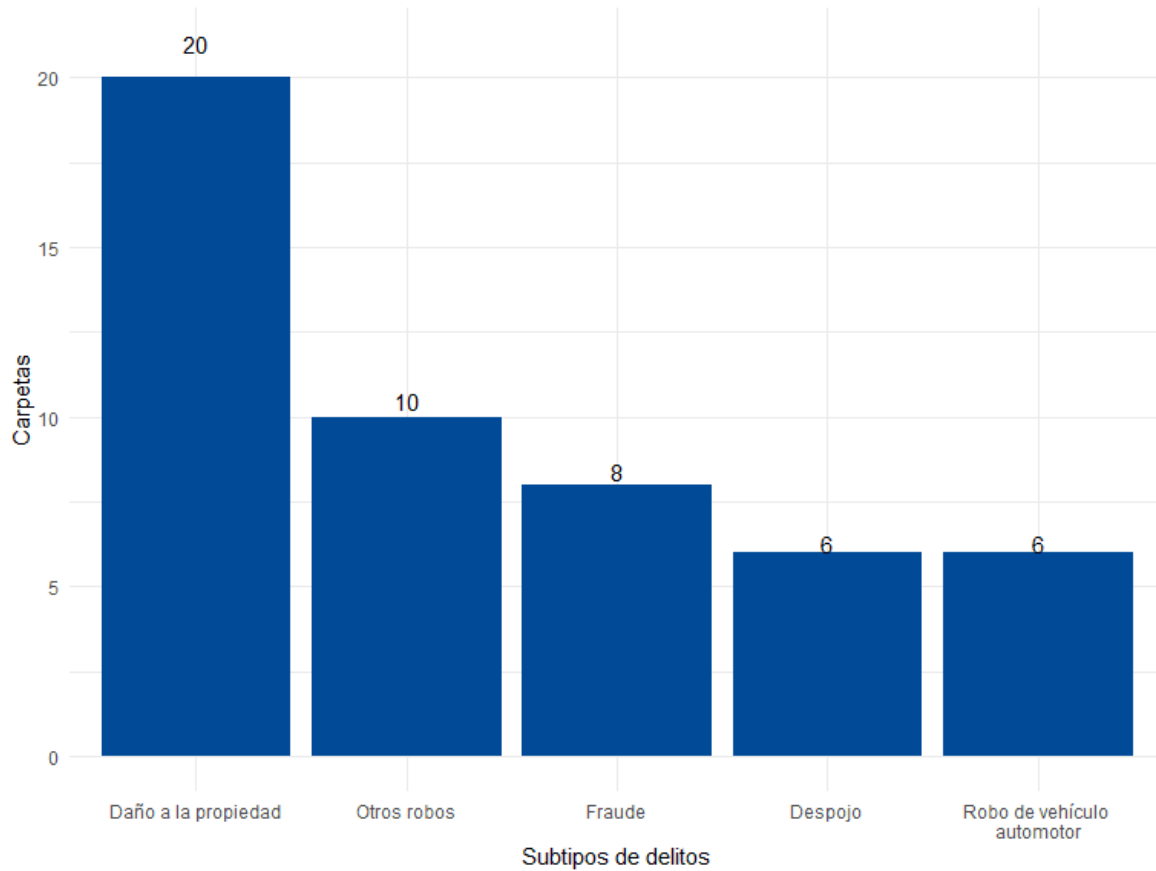
**Gráfica 3. Distribución porcentual de los bienes jurídicos afectados, Tomatlán 2020**



**Fuente:** Elaborado por el IIEG con datos del Secretariado Ejecutivo del Sistema Nacional de Seguridad Pública

Con relación al bien jurídico del patrimonio que fue el más afectado en 2020 en el municipio, daño a la propiedad fue el subtipo de delito que abrió más carpetas con 20; en segundo puesto, otros robos con 10 seguido de fraude con 8 casos. (Gráfica 4).

**Gráfica 4. Cantidad de carpetas por los 5 subtipos de delitos que afectaron más a el patrimonio, Tomatlán 2020**



**Fuente:** Elaborado por el IIEG con datos del Secretariado Ejecutivo del Sistema Nacional de Seguridad Pública

## Directorio municipal



### **Presidente Municipal Tomatlán**

Daniel Ruíz Benavides

[tomatlan@jalisco.gob.mx](mailto:tomatlan@jalisco.gob.mx)

### **Domicilio**

Constitución No. 2 C.P. 48450, Tomatlán, Jalisco

### **Teléfono**

(322) 226 9770

### **Síndico (a)**

Ana Carmín García Valladares

### **Regidores (as)**

Yesenia Marlet Loyola Salazar

Cesar Manuel Sandoval Vargas

Anna Celina Gómez Aguilar

Francisco Javier Zepeda Becerra

David Rojas Sahagún

Anacleto Hernández Mariscal

Silvia Ofelia Galvan Espinoza

José Trinidad Hernández Betancourt

Alive Ayala Chávez

### **Partido Político**


Movimiento Ciudadano (MC)


[www.ieg.gob.mx](http://www.ieg.gob.mx)



**IEG Jalisco**

Calzada de los Pirules 71 Col. Ciudad Granja  
C.P. 45010, Zapopan, Jalisco, México.

 [contacto@ieg.gob.mx](mailto:contacto@ieg.gob.mx)

 **33377-71770**



**IEG**  
Instituto de Información  
Estadística y Geográfica  
de Jalisco

