



**IIEG**

Instituto de Información  
Estadística y Geográfica  
de Jalisco



# TIZAPÁN EL ALTO DIAGNÓSTICO DEL MUNICIPIO DICIEMBRE 2019



**Jalisco**

GOBIERNO DEL ESTADO



# TIZAPÁN EL ALTO

## DIAGNÓSTICO DEL MUNICIPIO

Diciembre 2019

<b>HISTORIA</b> .....	<b>3</b>
Toponimia	
Contexto histórico	
<b>GEOGRAFÍA</b> .....	<b>6</b>
<b>Mapa base</b>	
Medio físico e infraestructura	
<b>DEMOGRAFÍA Y SOCIEDAD</b> .....	<b>10</b>
Aspectos demográficos	
Intensidad migratoria	
Pobreza multidimensional	
Marginación	
Índices sociodemográficos	
<b>ECONOMÍA</b> .....	<b>21</b>
Número de empresas	
Valor agregado censal bruto	
Empleo	
Agricultura y ganadería	
<b>MEDIO AMBIENTE</b> .....	<b>27</b>
Subíndice municipal de medio ambiente	
<b>DESARROLLO INSTITUCIONAL</b> .....	<b>29</b>
Instituciones educativas	
Desarrollo institucional	
Incidencia delictiva	
Directorio municipal	

Consulta el documento en línea  
[Cuadernillos Municipales](#)



**IIEG**  
Instituto de Información  
Estadística y Geográfica  
de Jalisco

# HISTORIA

**TIZAPÁN EL ALTO  
DIAGNÓSTICO DEL MUNICIPIO  
DICIEMBRE 2019**



**Jalisco**  
GOBIERNO DEL ESTADO

## Toponimia

Tizapán significa: "lugar de Tiza" o "agua sobre el tizate"; debido a los bancos de ese mineral no metálico que existen alrededor de la región.

**Figura 1. Tizapán el Alto, Jalisco.**

*Localización geográfica.*



**FUENTE:** IIEG, Instituto de Información Estadística y Geográfica del Estado de Jalisco, "Mapa General del Estado de Jalisco, 2012"

## Contexto histórico

Antes de la conquista esta región estuvo habitada por tribus chichimecas. Por estar tan cerca del reino de Michoacán sufrieron varias invasiones de los purépechas. La población estuvo primitivamente asentada a orillas de Chapala, casi en los límites de Michoacán, en donde ahora se encuentra el barrio de Guadalupe.

La tradición oral señala que el 29 de diciembre de 1529, después de la conquista se formó una congregación mixta, es decir, de origen indio y español y señala como, los españoles y los indígenas con sus respectivas familias, fueron multiplicándose hasta formar lo que entonces se llamó la Estancia de Tizapán y varias décadas después San Francisco Tizapán.

El 27 de marzo de 1824 queda adscrito al Cantón de Sayula, y al departamento de Zacoalco. En 1825 sigue perteneciendo políticamente a Sayula y al Tercer Departamento de Zacoalco, teniendo bajo su jurisdicción las Haciendas de Santa Ana y San Francisco Javier, aledañas a su cabecera.

La Revolución Mexicana, en su sentido constructivo, llega por primera vez a Tizapán en 1919 con el primer reparto agrario, después en 1920, 1925 y 1937. Siendo un pueblo esencialmente agrícola, el reparto agrario era ineludible e impostergable.

En 1998, el Municipio cuenta con la cabecera municipal, 2 delegaciones y 8 agencias municipales.



**IIEG**  
Instituto de Información  
Estadística y Geográfica  
de Jalisco

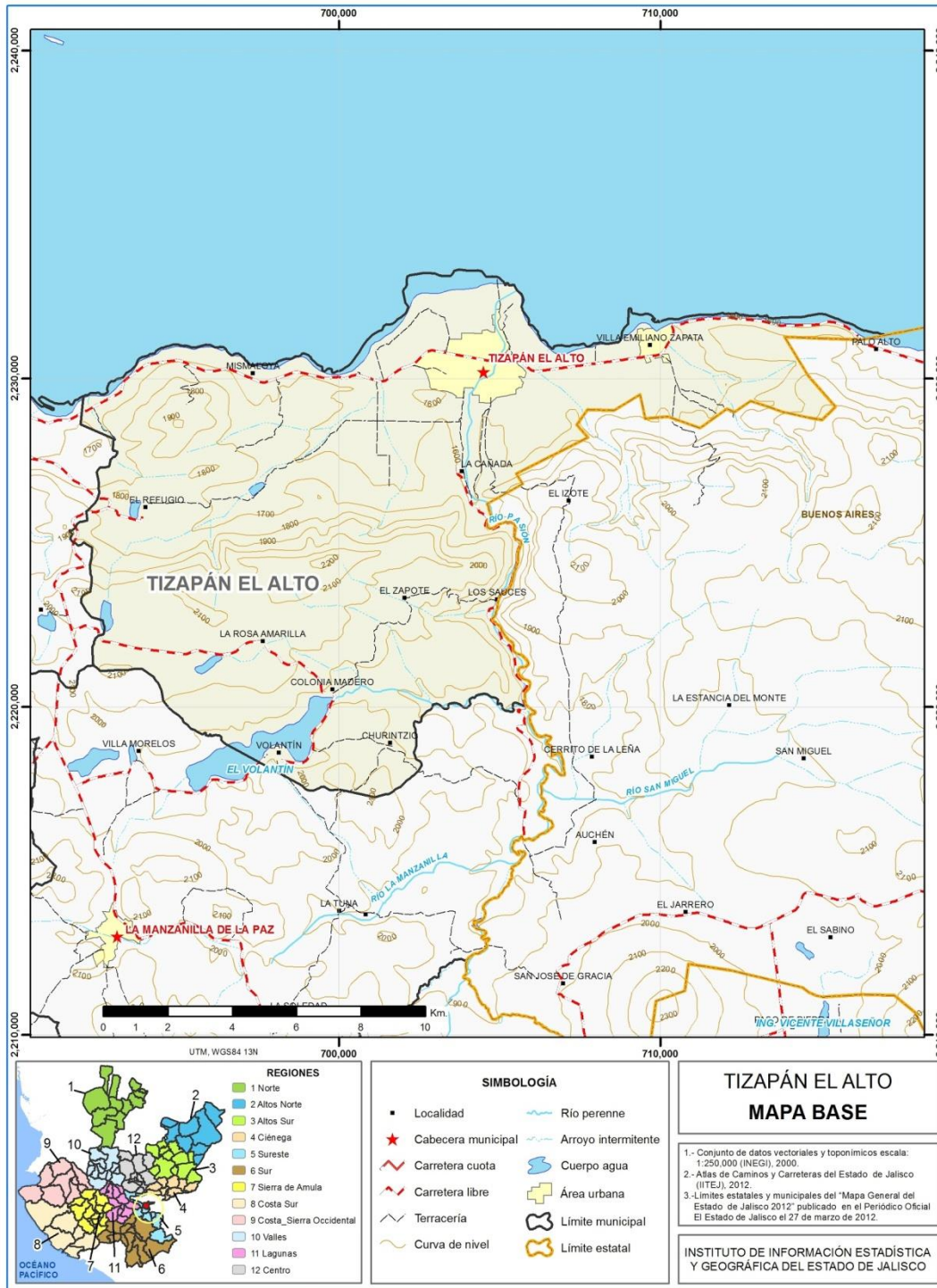
# GEOGRAFÍA

TIZAPÁN EL ALTO  
DIAGNÓSTICO DEL MUNICIPIO  
DICIEMBRE 2019



**Jalisco**  
GOBIERNO DEL ESTADO

**Figura 2. Tizapán el Alto, Jalisco.**  
 Mapa base.



FUENTE: IIEG, Instituto de Información Estadística y Geográfica del Estado de Jalisco 2015.

## Geografía

Tabla 1 Medio físico		
Tizapán el Alto, Jalisco		
Medio físico	Descripción	
Superficie municipal (km <sup>2</sup> )	189	El municipio de Tizapán el Alto tiene una superficie de 189Km <sup>2</sup> . Por su superficie se ubica en la posición 109 con relación al resto de los municipios del estado.
Altura (msnm)	Mínima municipal	1,530
	Máxima municipal	2,240
	Cabecera municipal	1,546
Pendientes (%)	Planas (< 5°)	43.3
	Lomerío ( 5° - 15°)	38.6
	Montañosas ( > 15°)	18.0
Clima (%)	Semicálido semihúmedo	62.9
	Templado subhúmedo	37.1
Temperatura (°C)	Máxima promedio	28.4
	Mínima promedio	8.8
	Media anual	18.6
Precipitación (mm)	Media anual	881
Geología (%)	Basalto	76.2
	Aluvial	20.2
	Residual	2.5
	Toba	1.1
Tipo de suelo (%)	Vertisol	60.8
	Feozem	27.4
	Litosol	7.5
	Luvisol	4.2
Cobertura de suelo (%)	Agricultura	48.2
	Asentamiento humano	3.0
	Bosque	2.1
	Cuerpo de agua	2.2
	Pastizal	24.5
	Selva	20.1

La cabecera municipal es Tizapán el Alto y se encuentra a 1,546 msnm. El territorio municipal tiene alturas entre los 1,530 y 2,240 msnm.

El 43.3% del municipio tiene terrenos planos, es decir, con pendientes menores a 5°

La mayor parte del municipio de Tizapán el Alto (62.9%) tiene clima semicálido semihúmedo. La temperatura media anual es de 18.6°C, mientras que sus máximas y mínimas promedio oscilan entre 28.4°C y 8.8°C respectivamente. La precipitación media anual es de 881 mm.

La roca predominantes es basalto (76.2%), rocas ígneas extrusivas básicas, de origen volcánico constituidas de plagioclasa cálcica

El suelo predominante es el vertisol (60.8%), tienen estructura masiva y alto contenido de arcilla. Su color es negro, gris oscuro o café rojizo. Su uso agrícola es muy extenso, variado y productivo. Son muy fértiles pero su dureza dificulta la labranza. Tienen susceptibilidad a la erosión y alto riesgo de salinización.

La agricultura (48.2%) es el uso de suelo dominante en el municipio.

**FUENTE:** IIEG, Instituto de Información Estadística y Geográfica del Estado de Jalisco; con base en: Geología, Edafología, esc. 1:50,000 y Uso de Suelo y Vegetación SVI, esc. 1:250,000, INEGI. Clima, CONABIO. Tomo 1 Geografía y Medio Ambiente de la Enciclopedia Temática Digital de Jalisco. MDE y MDT del conjunto de datos vectoriales, esc. 1:50,000, INEGI. Mapa General del Estado de Jalisco 2012.



**Tabla 2 Infraestructura**

Tizapán el Alto, Jalisco

Infraestructura		Descripción	
Infraestructura (km)	Carreteras	50.8	El municipio se encuentra en el tercer lugar de la región Sureste, registrando grado alto de conectividad en caminos y carreteras.
	Caminos	64.8	
Tipo de servicios	Cantidad	Comentarios	
Cementerio	2	La información presentada en esta tabla corresponde a los servicios concentrados en localidades mayores a 2,500 habitantes.	
Escuelas	21		
Palacio o ayuntamiento	2		
Mercado	2		
Plaza	3		
Centro Salud	7		
Templo	11		

**FUENTE:** IIEG, Instituto de Información Estadística y Geográfica del Estado de Jalisco Atlas de Caminos y Carreteras del Estado de Jalisco 2012. Conectividad 2012. Mapa General del Estado de Jalisco 2012. Censo de Población y Vivienda 2000 y 2010, INEGI. Siete servicios básicos, CDTR-ITEJ, 2009.



**IIEG**  
Instituto de Información  
Estadística y Geográfica  
de Jalisco

# DEMOGRAFÍA Y SOCIEDAD

TIZAPÁN EL ALTO  
DIAGNÓSTICO DEL MUNICIPIO  
DICIEMBRE 2019



**Jalisco**  
GOBIERNO DEL ESTADO

## Aspectos demográficos

El municipio de Tizapán El Alto pertenece a la Región Sureste, su población en el 2015 según la Encuesta Intercensal era de 20 mil 961 personas; 48.5 por ciento hombres y 51.5 por ciento mujeres, los habitantes del municipio representaban el 12.8 por ciento del total regional (Ver tabla 3). Comparando este monto poblacional con el del año 2010, se obtiene que la población municipal aumentó un 0.5 por ciento en cinco años.

Tabla 3 Población por sexo, porcentaje en el municipio							
Tizapán El Alto, Jalisco							
Clave	No.	Municipio/localidad	Población total 2010	Población 2015			
				Total	Porcentaje en el municipio	Hombres	Mujeres
096 TIZAPÁN EL ALTO			20,857	20,961	100.00	10,165	10,796

FUENTE: IIEG, Instituto de Información Estadística y Geográfica del Estado de Jalisco con base en INEGI, Censo de Población y Vivienda 2010, Encuesta Intercensal 2015

Se estima que para el 2020 esta población aumentará a 22 mil 538 habitantes, donde 10 mil 996 serán hombres y 11 mil 542 mujeres, manteniendo el 0.27 por ciento de la población total del estado.

El municipio en 2010 contaba con 29 localidades, de las cuales, 6 eran de dos viviendas y 6 de una. La cabecera municipal de Tizapán El Alto es la localidad más poblada con 14 mil 877 personas, y representaba el 71.3 por ciento de la población, le sigue Villa Emiliano Zapata (Ejido Modelo) con el 13.8, Mismaloya con el 4.2, El Volantín con el 2.4 y El Refugio con el 1.8 por ciento del total municipal. (ver tabla 4)

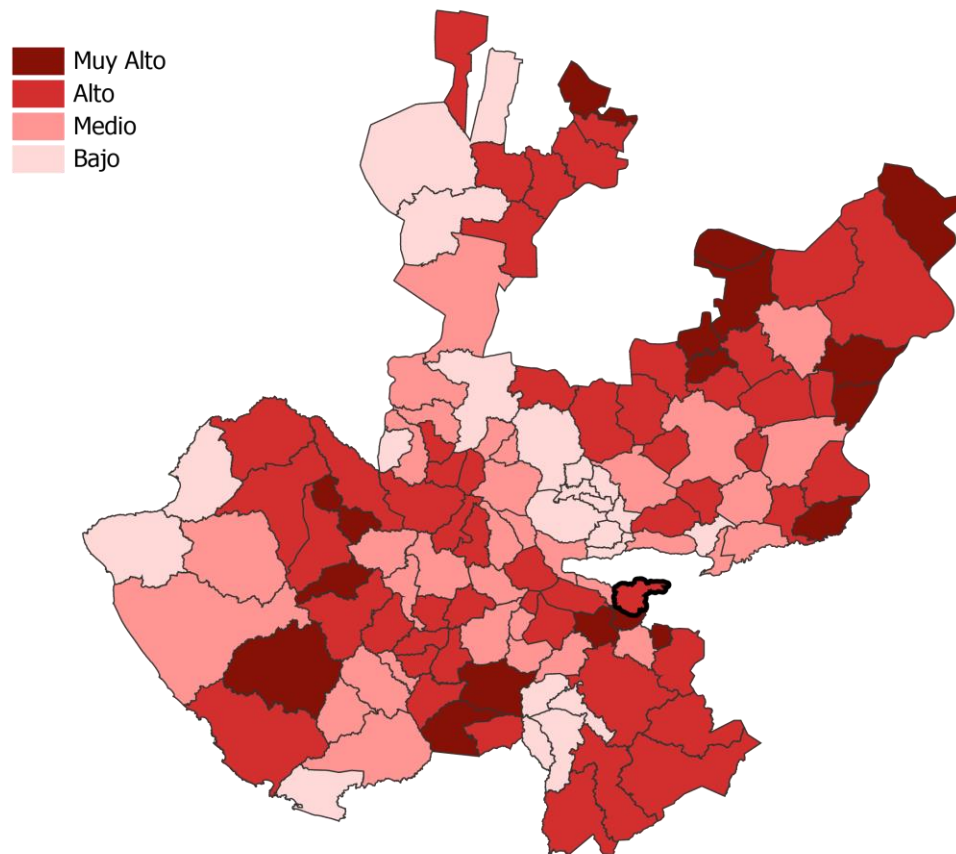
Tabla 4 Población por sexo, porcentaje en el municipio							
Tizapán El Alto, Jalisco							
Clave	No.	Municipio/localidad	Población total 2000	Población 2010			
				Total	Porcentaje en el municipio	Hombres	Mujeres
096 TIZAPÁN EL ALTO			19,766	20,857	100.00	10,163	10,694
0001	1	TIZAPÁN EL ALTO	13,669	14,877	71.3	7,234	7,643
0014	2	VILLA EMILIANO ZAPATA (EJIDO MODELO)	2,884	2,869	13.8	1,384	1,485
0009	3	MISMALOYA	798	884	4.2	455	429
0015	4	EL VOLANTÍN	565	502	2.4	239	263
0010	5	EL REFUGIO	426	372	1.8	180	192

FUENTE: IIEG, Instituto de Información Estadística y Geográfica del Estado de Jalisco con base en INEGI, censos y conteos nacionales, 2000-2010

## Intensidad migratoria

El estado de Jalisco tiene una añeja tradición migratoria a Estados Unidos que se remonta hacia los finales del siglo XIX. Se estima que 1.4 millones de personas nacidas en Jalisco habitan en Estados Unidos y que alrededor de 2.6 millones de personas nacidas en aquel país son hijos de padres jaliscienses. De acuerdo al índice de intensidad migratoria calculado por Consejo Nacional de Población (CONAPO) con datos del censo de población de 2010 del INEGI, Jalisco tiene un grado alto de intensidad migratoria, y tiene el lugar decimotercero entre las entidades federativas del país con mayor intensidad migratoria.

**Figura 3. Grado de Intensidad migratoria a Estados Unidos.**  
Jalisco, 2010



**FUENTE:** IIEG, Instituto de Información Estadística y Geográfica del Estado de Jalisco con base en estimaciones del CONAPO, 2010.

Los indicadores de este índice señalan que particularmente en Tizapán El Alto el 16.46 por ciento de las viviendas del municipio se recibieron remesas en 2010, en un 4.78 por ciento se reportaron emigrantes del quinquenio anterior (2005-2010), en el 3.10 por ciento se registraron migrantes circulares del quinquenio anterior, así mismo el 8.59 por ciento de las viviendas contaban con migrantes de retorno del quinquenio anterior (Ver tabla 5).

**Tabla 5 Índice y grado de intensidad migratoria e indicadores socioeconómicos**

Tizapán el Alto, 2010	
Índice y grado de intensidad migratoria e indicadores socioeconómicos	Valores
Índice de intensidad migratoria	1.4334647
Grado de intensidad migratoria	Alto
Total de viviendas	5883
% viviendas que reciben remesas	16.46
% Viviendas con emigrantes en Estados Unidos del quinquenio anterior	4.78
% Viviendas con migrantes circulares del quinquenio anterior	3.10
% Viviendas con migrantes de retorno del quinquenio anterior	8.59
Lugar que ocupa en el contexto estatal	25
Lugar que ocupa en el contexto nacional	249

**FUENTE:** IIEG, Instituto de Información Estadística y Geográfica del Estado de Jalisco con base en estimaciones del CONAPO con base en el INEGI, muestra del diez por ciento del Censo de Población y Vivienda 2010.

Cabe señalar que en el cálculo previo del índice de intensidad migratoria, que fue en el año 2000, la unidad de observación eran los hogares y Tizapán el Alto ocupaba el lugar 11 con grado muy alto, donde los hogares que recibieron remesas fue el 22.49 por ciento, hogares con emigrantes en Estados Unidos del quinquenio anterior 14.59 por ciento, el 5.50 por ciento de los hogares tenían migrantes circulares del quinquenio anterior y 5.06 por ciento migrantes de retorno (Ver Tabla 6).

**Tabla 6 Índice y grado de intensidad migratoria e indicadores socioeconómicos**

Tizapán el Alto, 2000	
Índice y grado de intensidad migratoria e indicadores socioeconómicos	Valores
Índice de intensidad migratoria	2.4308273
Grado de intensidad migratoria	Muy alto
Total de hogares	4585
% Hogares que reciben remesas	29.49
% Hogares con emigrantes en Estados Unidos del quinquenio anterior	14.59
% Hogares con migrantes circulares del quinquenio anterior	5.50
% Hogares con migrantes de retorno del quinquenio anterior	5.06
Lugar que ocupa en el contexto estatal	11

Fuente: Consejo Nacional de Población. Colección: Índices Sociodemográficos. Diciembre de 2001.

## Pobreza multidimensional

La pobreza, está asociada a condiciones de vida que vulneran la dignidad de las personas, limitan sus derechos y libertades fundamentales, impiden la satisfacción de sus necesidades básicas e imposibilitan su plena integración social. De acuerdo con esta concepción, una persona se considera en situación de pobreza multidimensional cuando sus ingresos son insuficientes para adquirir los bienes y los servicios que requiere para satisfacer sus necesidades y presenta carencia en al menos uno de los siguientes seis indicadores: rezago educativo, acceso a los servicios de salud, acceso a la seguridad social calidad y espacios de la vivienda servicios básicos en la vivienda.

La nueva metodología para medir el fenómeno de la pobreza fue desarrollada por el CONEVAL y permite profundizar en el estudio de la pobreza, ya que además de medir los ingresos, como tradicionalmente se realizaba, se analizan las carencias sociales desde una óptica de los derechos sociales.

Estos componentes permitirán dar un seguimiento puntual de las carencias sociales y al bienestar económico de la población, además de proporcionar elementos para el diagnóstico y seguimiento de la situación de la pobreza en nuestro país, desde un enfoque novedoso y consistente con las disposiciones legales aplicables y que retoma los desarrollos académicos recientes en materia de medición de la pobreza.

En términos generales de acuerdo a su ingreso y a su índice de privación social se proponen la siguiente clasificación:

**Pobres multidimensionales.**- Población con ingreso inferior al valor de la línea de bienestar y que padece al menos una carencia social.

**Vulnerables por carencias sociales.**- Población que presenta una o más carencias sociales, pero cuyo ingreso es superior a la línea de bienestar.

**Vulnerables por ingresos.**- Población que no presenta carencias sociales y cuyo ingreso es inferior o igual a la línea de bienestar.

**No pobre multidimensional y no vulnerable.**- Población cuyo ingreso es superior a la línea de bienestar y que no tiene carencia social alguna.

**Tabla 7 Pobreza Multidimensional**

**Tizapán el Alto, 2010-2015**

Indicadores de incidencia	Porcentaje		Personas		Carencias promedio	
	2010	2015	2010	2015	2010	2015
<b>Pobreza multidimensional</b>						
Población en situación de pobreza multidimensional	61.6	62.8	11,513	9,547	2.1	2.2
Población en situación de pobreza multidimensional moderada	51.0	51.8	9,526	7,877	1.8	1.9
Población en situación de pobreza multidimensional extrema	10.6	11.0	1,986	1,670	3.6	3.4
Población vulnerable por carencias sociales	28.3	24.7	5,280	3,759	2.0	1.9
Población vulnerable por ingresos	3.2	4.6	594	706		
Población no pobre multidimensional y no vulnerable	7.0	7.9	1,302	1,194		
<b>Privación social</b>						
Población con al menos una carencia social	89.9	87.5	16,793	13,306	2.1	2.1
Población con al menos tres carencias sociales	24.3	26.7	4,538	4,061	3.4	3.4
<b>Indicadores de carencias sociales</b>						
Rezago educativo	30.9	30.9	5,770	4,696	2.8	2.8
Acceso a los servicios de salud	37.2	21.4	6,943	3,255	2.5	2.8
Acceso a la seguridad social	85.4	78.2	15,964	11,888	2.1	2.2
Calidad y espacios de la vivienda	6.6	8.4	1,232	1,281	3.8	3.5
Acceso a los servicios básicos en la vivienda	11.5	23.4	2,152	3,556	3.4	3.0
Acceso a la alimentación	15.9	20.9	2,974	3,180	3.3	3.0
<b>Bienestar</b>						
Población con un ingreso inferior a la línea de bienestar mínimo	31.5	29.7	5,892	4,519	2.2	2.2
Población con un ingreso inferior a la línea de bienestar	64.8	67.4	12,107	10,253	2.0	2.0

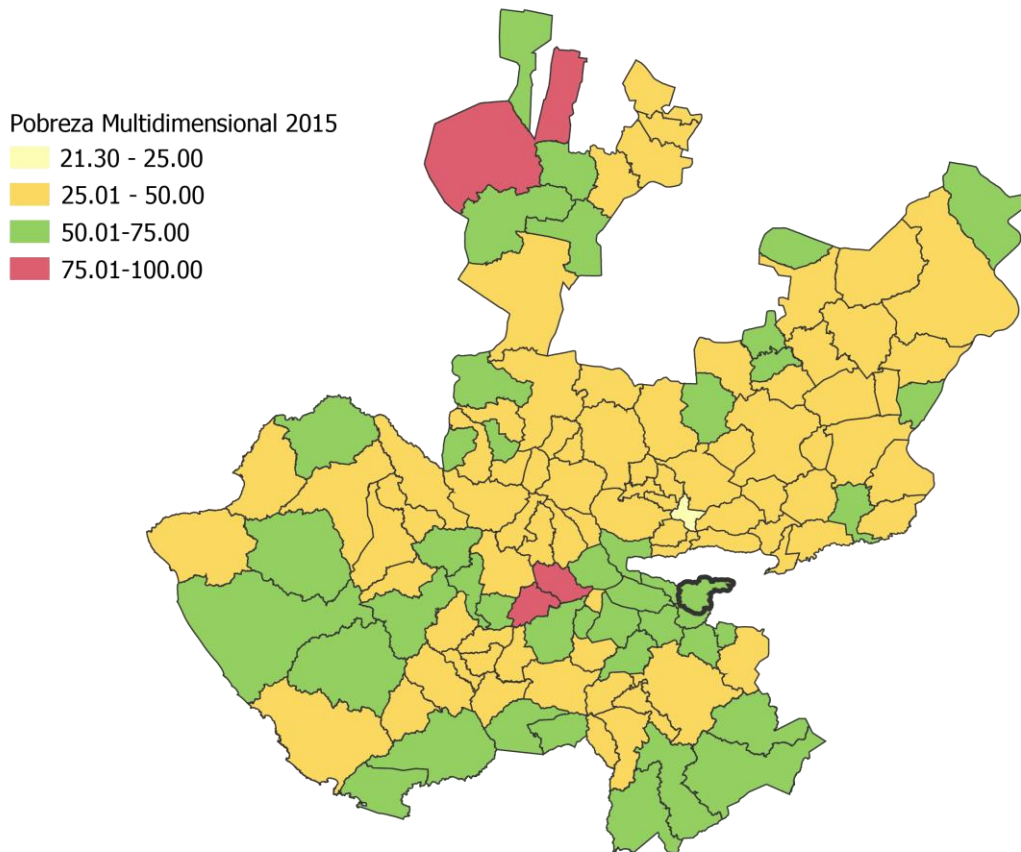
**Fuente:** Elaborado por el IIEG con base en estimaciones del CONEVAL con base en el MCS-ENIGH 2010, la muestra del Censo de Población y Vivienda 2010, el Modelo Estadístico 2015 para la continuidad del MCS-ENIGH y la Encuesta Intercensal 2015.

En la tabla 7 se muestra los datos actualizados a 2015 del porcentaje y número de personas en situación de pobreza, vulnerable por carencias sociales, vulnerable por ingresos y; no pobre y no vulnerable en Tizapán el Alto el 62.8 por ciento de la población se encuentra en situación de pobreza, es decir 9 mil 547 personas comparten esta situación en el municipio, así mismo el 24.7 por ciento (3,759 personas) de la población es vulnerable por carencias sociales; el 4.6 por ciento es vulnerable por ingresos y 7.9 por ciento es no pobre y no vulnerable.

Es importante agregar que en 2010 el 10.0 por ciento de Tizapán el Alto presentó pobreza extrema para el 2015 disminuyó a 11.0 por ciento, es decir mil 670 personas (2015); por otro lado en 2010 un 51.2 por ciento de la población estaba en pobreza moderada (9,290 personas) y para 2015 aumentó su porcentaje a 51.8 por ciento, sin embargo en datos absolutos disminuyó a 7,877 habitantes.

De los indicadores de carencias sociales en 2015, destaca que el acceso a la seguridad social es la más alta con un 78.2 por ciento, que en términos relativos se trata de 11 mil 888 habitantes. El que menos porcentaje acumula es el de calidad y espacios de la vivienda, con el 8.4 por ciento.

**Figura 4. Porcentaje de población con pobreza multidimensional por municipio.**  
 Jalisco, 2015



**FUENTE:** IIEG, con base en estimaciones del CONEVAL con base en el Modelo Estadístico 2015 para la continuidad del MCS-ENIGH y la Encuesta Intercensal 2015.

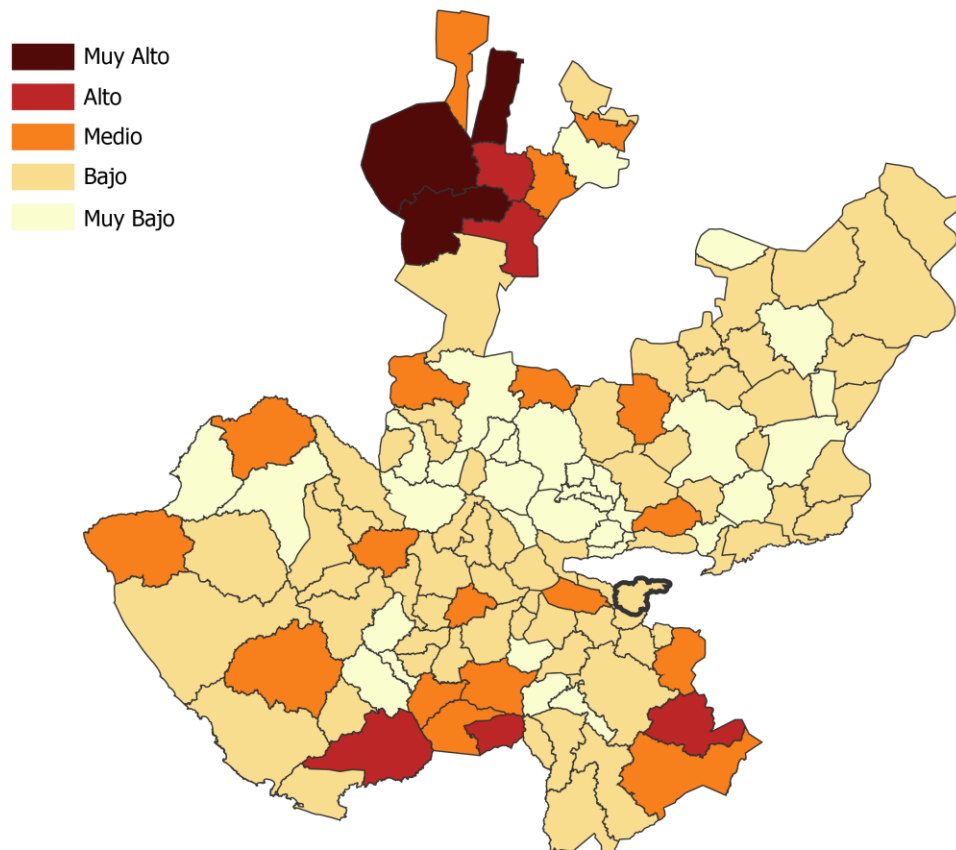


## Marginación

La construcción del índice para las entidades federativas, regiones y municipios considera cuatro dimensiones estructurales de la marginación: falta de acceso a la educación (población analfabeta de 15 años o más y población sin primaria completa de 15 años o más), residencia en viviendas inadecuadas (sin disponibilidad de agua entubada, sin drenaje ni servicio sanitario exclusivo, con piso de tierra, sin disponibilidad de energía eléctrica y con algún nivel de hacinamiento), percepción de ingresos monetarios insuficientes (ingresos hasta 2 salarios mínimos) y residir en localidades pequeñas con menos de 5 mil habitantes.

En la tabla 8 se presentan los indicadores que componen el índice de marginación para el 2015 del municipio. En donde se ve que Tizapán El Alto cuenta con un grado de marginación bajo, y que la mayoría de sus carencias están similares a las del promedio estatal; destaca que la población de 15 años o más sin primaria completa asciende al 28.3 por ciento, y que el 56.2 por ciento de la población no gana ni dos salarios mínimos.

**Figura 5. Índice de marginación por municipio.**  
Jalisco, 2015



**FUENTE:** IIEG, Instituto de Información Estadística y Geográfica del Estado de Jalisco con base en estimaciones del CONAPO, 2015.

A nivel localidad, se tiene que la mayoría de las principales localidades del municipio tienen grado de marginación medio, a excepción de la cabecera municipal que tiene grado de marginación bajo y Villa Emiliano Zapata (Ejido Modelo) con marginación alto, en particular se ve ésta última tiene los más altos porcentajes de población analfabeta (16.1%) y sin primaria completa (48.9%) (Ver tabla 8).

**Tabla 8 Grado de marginación e indicadores sociodemográficos**

Tizapán el Alto, 2010							
Municipio / Localidad		Grado	% Población de 15 años o más analfabeta	% Población de 15 años o más sin primaria completa	% Población en localidades con menos de 5000 habitantes	% Población ocupada con ingreso de hasta 2 salarios mínimos	% Viviendas particulares habitadas que no disponen de refrigerador
Clave	Nombre						
	Jalisco	Bajo	3.6	14.9	17.5	29.4	
<b>096</b>	<b>Tizapán el Alto</b>	<b>Bajo</b>	<b>7.0</b>	<b>28.3</b>	<b>28.7</b>	<b>56.2</b>	
0001	Tizapán el Alto	Medio	8.7	31.0			13.1
0014	Villa Emiliano Zapata (Ejido Modelo)	Alto	16.1	48.9			24.7
0009	Mismaloya	Medio	8.7	29.5			10.2
0015	El Volantín	Medio	13.8	38.0			7.5
0010	El Refugio	Bajo	4.2	33.8			9.4

\* Para el cálculo de los índices estatales, municipales y regionales, estos indicadores corresponden a los porcentajes de ocupantes en viviendas.

**FUENTE:** IIEG, Instituto de Información Estadística y Geográfica del Estado de Jalisco, con base en CONAPO, Índices de marginación por entidad federativa, municipal y a nivel localidad, 2010

Nota: El dato del Estado y del Municipio es 2015

Respecto a las carencias en la vivienda, siguen destacando Tizapán el Alto y Villa Emiliano Zapata (Ejido Modelo) con los más altos porcentajes en el indicador de viviendas sin agua entubada mostrando el 2.1 y 1.8 por ciento respectivamente; en lo que se refiere a equipamiento en la vivienda, en viviendas sin refrigerador muestra el 24.7 por ciento, seguido de Tizapán el Alto con el 13.8 por ciento (Ver tabla 9).

**Tabla 9 Grado de marginación e indicadores sociodemográficos**

Tizapán el Alto, 2010							
Municipio / Localidad		Grado	% Viviendas particulares habitadas sin excusado*	% Viviendas particulares habitadas sin energía eléctrica*	% Viviendas particulares habitadas sin disponibilidad de agua entubada*	**Promedio de ocupantes por cuarto en viviendas particulares habitadas	% Viviendas particulares habitadas con piso de tierra
Clave	Nombre						
	Jalisco	Bajo	0.86	0.3	1.8	22.1	1.6
<b>096</b>	<b>Tizapán el Alto</b>	<b>Bajo</b>	<b>2.1</b>	<b>0.4</b>	<b>2.1</b>	<b>27.6</b>	<b>2.2</b>
0001	Tizapán el Alto	Medio	2.2	1.3	2.1	1.1	5.9
0014	Villa Emiliano Zapata (Ejido Modelo)	Alto	6.2	1.8	1.8	1.1	4.3
0009	Mismaloya	Medio	15.9	0.8	0.8	1.0	2.4
0015	El Volantín	Medio	1.3	0.0	1.3	0.9	5.0
0010	El Refugio	Bajo	7.7	0.0	0.0	0.8	0.0

\* Para el cálculo de los índices estatales, municipales y regionales, estos indicadores corresponden a los porcentajes de ocupantes en viviendas.

\*\* Para el dato estatal y municipal se considera el porcentaje de viviendas con algún nivel de hacinamiento

**FUENTE:** IIEG, Instituto de Información Estadística y Geográfica del Estado de Jalisco, con base en CONAPO, Índices de marginación por entidad federativa, municipal y a nivel localidad, 2010

Nota: El dato del Estado y del Municipio es 2015

## Índices sociodemográficos

A manera de recapitulación, el municipio de Tizapán el Alto en 2015 ocupaba a nivel estatal el lugar 48 en el índice de marginación con un grado bajo, en pobreza multidimensional se localiza en el lugar 16, con el 51.8 por ciento de su población en pobreza moderada y 11.0 por ciento en pobreza extrema; y en cuanto al índice de intensidad migratoria el municipio tiene un grado alto y ocupa el lugar 25 entre todos los municipios del estado (Ver tabla 10).

Tabla 10 Población, grado de Marginación e Intensidad Migratoria y Pobreza Multidimensional										
Jalisco, 2015										
Clave	Municipio	Población	Marginación		Pobreza Multidimensional			Intensidad Migratoria 2010		
			Grado	Lugar	Moderada	Extrema	Lugar	Grado	Lugar	
<b>14</b>	<b>Jalisco</b>	<b>7,844,830</b>	<b>Bajo</b>	<b>27</b>	<b>30.0</b>	<b>1.8</b>	<b>5</b>	<b>Alto</b>	<b>13</b>	
026	Concepción de Buenos Aires	6,088	Bajo	44	57.8	6.2	13	Muy alto	17	
030	Chapala	50,738	Muy bajo	113	38.0	3.7	86	Bajo	106	
050	Jocotepec	46,521	Bajo	85	45.4	6.3	38	Medio	94	
056	Santa María del Oro	2,028	Alto	5	43.7	20.3	12	Alto	47	
057	La Manzanilla de la Paz	3,688	Bajo	74	50.0	5.0	29	Muy alto	14	
059	Mazamitla	13,799	Bajo	78	46.4	8.2	31	Medio	75	
069	Quitupan	8,379	Medio	12	35.5	9.7	69	Alto	34	
<b>096</b>	<b>Tizapán el Alto</b>	<b>20,961</b>	<b>Bajo</b>	<b>48</b>	<b>51.8</b>	<b>11.0</b>	<b>16</b>	<b>Alto</b>	<b>25</b>	
107	Tuxcueca	6,156	Bajo	56	44.1	7.3	40	Medio	74	
112	Valle de Juárez	5,389	Bajo	49	57.9	6.7	10	Muy alto	10	

**FUENTE:** IIEG, Instituto de Información Estadística y Geográfica del Estado de Jalisco con base en estimaciones del CONEVAL y CONAPO.

\*El dato de Jalisco en Pobreza Multidimensional corresponde a 2016.



**IIEG**  
Instituto de Información  
Estadística y Geográfica  
de Jalisco

# ECONOMÍA

**TIZAPÁN EL ALTO  
DIAGNÓSTICO DEL MUNICIPIO  
DICIEMBRE 2019**

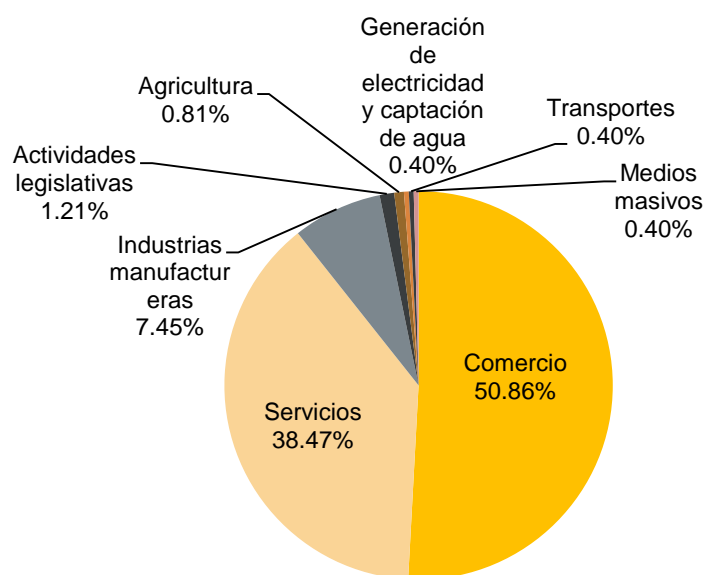


**Jalisco**  
GOBIERNO DEL ESTADO

## Número de empresas

Conforme a la información del Directorio Estadístico Nacional de Unidades Económicas (DENUE) de INEGI, el municipio de Tizapán el Alto cuenta con 993 unidades económicas al mes de noviembre de 2019 y su distribución por sectores revela un predominio de unidades económicas dedicadas al comercio, siendo estas el 50.86% del total de las empresas en el municipio. Ocupa la posición 54 del total de empresas establecidas en el estado y el lugar número 3 en el ranking regional.

**Figura 6. Distribución de las unidades económicas Tizapán el Alto, 2019/Noviembre**



Posición en el ranking		
Municipio	Estatad	Regional
Tizapán el Alto	54	3

**Tabla 11 Composición de las Empresas**

Tizapán el Alto, noviembre 2019. (Unidades económicas).

Sector	Total de Unidades Económicas	0 a 5 personas	6 a 10 personas	11 a 30 personas	31 a 50 personas	51 a 100 personas	101 a 250 personas	Más de 250 personas
Comercio	505	484	17	2	2			
Servicios	382	327	31	21	3			
Industrias manufactureras	74	67	6	1				
Actividades legislativas	12	7	2	1	1		1	
Agricultura	8	1		1	1	4	1	
Generación de electricidad y captación de agua	4	3		1				
Transportes	4	3		1				
Medios masivos	4	3	1					
<b>Total General</b>	<b>993</b>	<b>895</b>	<b>57</b>	<b>28</b>	<b>7</b>	<b>4</b>	<b>2</b>	

FUENTE: IIEG, Instituto de Información Estadística y Geográfica del Estado de Jalisco; con información de INEGI, DENUE.

## Valor agregado censal bruto

El valor agregado censal bruto se define como: “*el valor de la producción que se añade durante el proceso de trabajo por la actividad creadora y de transformación del personal ocupado, el capital y la organización (factores de la producción), ejercida sobre los materiales que se consumen en la realización de la actividad económica.*” En resumen, esta variable se refiere al valor de la producción que añade la actividad económica en su proceso productivo.

Los censos económicos 2014, registraron que en el municipio de Tizapán el Alto, los tres subsectores más importantes en la generación de valor agregado censal bruto fueron las *Instituciones de intermediación crediticia y financiera no bursátil*, el *Comercio al por menor de abarrotes, alimentos, bebidas, hielo y tabaco* y los *Servicios de preparación de alimentos y bebidas*, que generaron en conjunto el 64.5% del total del valor agregado censal bruto registrado en 2014 en el municipio.

El subsector de las *Instituciones de intermediación crediticia y financiera no bursátil*, que concentró el 41.7% del valor agregado censal bruto en 2014, registró el mayor crecimiento real pasando de 6 millones 558 mil pesos en 2009 a 52 millones 804 mil pesos en 2014, representado un incremento de 705% durante el periodo.

**Tabla 12 Subsectores con mayor valor agregado censal bruto (VACB)**

**Tizapán el Alto, 2009 y 2014. (Miles de pesos a precios de 2013).**

Subsector	2009	2014	% Part 2014	Var % 2009- 2014
522 Instituciones de intermediación crediticia y financiera no bursátil	6,558	52,804	41.7%	705.2%
461 Comercio al por menor de abarrotes, alimentos, bebidas, hielo y tabaco	18,093	21,031	16.6%	16.2%
722 Servicios de preparación de alimentos y bebidas	11,172	7,753	6.1%	-30.6%
311 Industria alimentaria	8,792	7,733	6.1%	-12.0%
434 Comercio al por mayor de materias primas agropecuarias y forestales, para la industria, y materiales de desecho	12,926	6,989	5.5%	-45.9%
464 Comercio al por menor de artículos para el cuidado de la salud	3,311	3,107	2.5%	-6.2%
468 Comercio al por menor de vehículos de motor, refacciones, combustibles y lubricantes	4,489	2,946	2.3%	-34.4%
114 Pesca, caza y captura (sólo Pesca)	3,234	2,879	2.3%	-11.0%
811 Servicios de reparación y mantenimiento	4,060	2,089	1.7%	-48.5%
463 Comercio al por menor de productos textiles, bisutería, accesorios de vestir y calzado	2,124	2,012	1.6%	-5.3%
621 Servicios médicos de consulta externa y servicios relacionados	1,817	1,900	1.5%	4.5%
Otros	17,855	15,302	12.1%	-14.3%
<b>Total</b>	<b>94,430</b>	<b>126,545</b>	<b>100.0%</b>	<b>34.0%</b>

**FUENTE:** IIEG, Instituto de Información Estadística y Geográfica del Estado de Jalisco; en base a datos proporcionados por el INEGI.

## Empleo

### Trabajadores asegurados en el IMSS

#### Por grupo económico

Para diciembre de 2019 el IMSS reportó un total de 549 trabajadores asegurados, lo que representó para el municipio de Tizapán el Alto una disminución de 34 trabajadores en comparación con el mes de diciembre de 2018, debido al decremento en el registro de empleo formal en algunos de sus grupos económicos, principalmente en *Agricultura*.

En función de los registros del IMSS el grupo económico que más empleos presentó dentro del municipio de Tizapán el Alto fue la *Agricultura*, ya que en diciembre de 2019 registró un total de 201 trabajadores concentrando el 36.61% del total de asegurados en el municipio.

El segundo grupo económico con más trabajadores asegurados fue el de *Servicios de administración pública y seguridad social*, que para diciembre de 2019 registró 126 trabajadores asegurados que representan el 22.95% del total de trabajadores asegurados a dicha fecha.

Tabla 13 Trabajadores asegurados									
Tizapán el Alto, Jalisco 2012-2019									
Grupo económico	2012	2013	2014	2015	2016	2017	2018	2019	% part 2019
Agricultura.	49	62	106	114	222	197	215	201	36.61%
Servicios de administración pública y seguridad social.	162	131	137	138	139	138	132	126	22.95%
Compraventa en tiendas de autoservicios y departamentos especializados.	61	44	51	58	58	70	63	64	11.66%
Compraventa de gases, combustibles y lubricantes.	31	35	34	32	33	36	31	29	5.28%
Compraventa de materias primas, materiales y auxiliares.	21	24	18	24	21	22	21	22	4.01%
Servicios financieros y de seguros (bancos, financieras).	9	10	12	12	12	13	16	16	2.91%
Servicios médicos, asistencia social y veterinarios.	20	21	18	16	15	17	17	14	2.55%
Transporte terrestre.	12	15	17	17	16	16	14	14	2.55%
Compraventa de prendas de vestir y artículos de uso personal.	10	11	9	8	9	10	11	11	2.00%
Compraventa de alimentos, bebidas y productos del tabaco.	11	16	13	13	13	14	11	10	1.82%
Fabricación y ensamble de maquinaria, equipos, aparatos y accesorios y artículos eléctricos, electrónicos y sus partes.	3	4	2	1	6	7	7	9	1.64%
Servicios personales para el hogar y diversos.	2	5	4	5	5	5	7	6	1.09%
Otros	30	27	27	24	32	39	38	27	4.92%
<b>Total</b>	<b>421</b>	<b>405</b>	<b>448</b>	<b>462</b>	<b>581</b>	<b>584</b>	<b>583</b>	<b>549</b>	<b>100.00%</b>

FUENTE: IIEG, Instituto de Información Estadística y Geográfica del Estado de Jalisco; en base a datos proporcionados por el IMSS.



## Trabajadores asegurados en el IMSS Región Sureste

En diciembre de 2019, Tizapán el Alto se presenta como el cuarto lugar municipal, dentro de la región Sureste con mayor número de trabajadores concentrando el 3.44% del total.

De diciembre de 2012 a diciembre de 2019 el municipio de Tizapán el Alto registró un importante incremento en el número de trabajadores asegurados en la región Sureste pasando de 421 asegurados en 2012 a 549 asegurados en 2019, un aumento de 128 trabajadores durante el total del periodo.

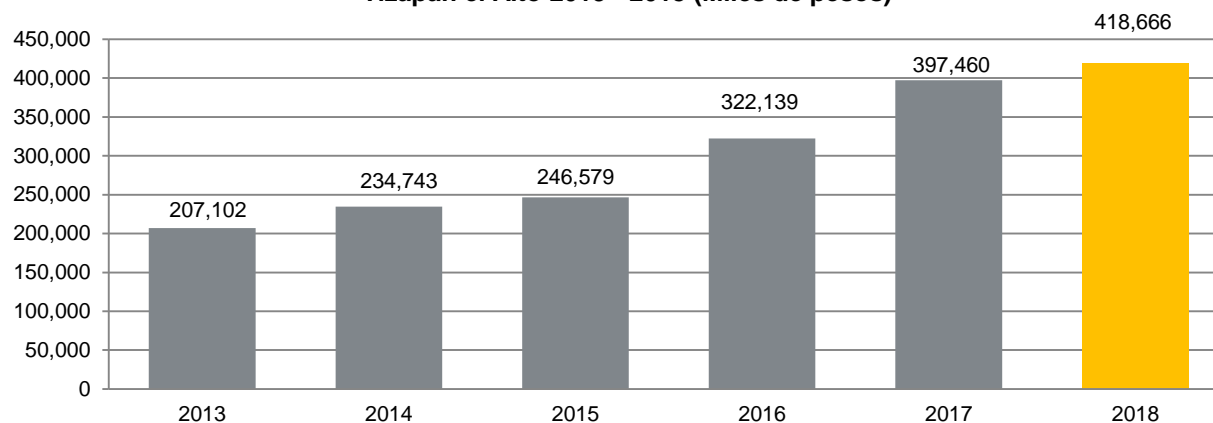
Tabla 14 Trabajadores asegurados									
Región Sureste, Jalisco 2012-2019									
Municipio	2012	2013	2014	2015	2016	2017	2018	2019	% part.2019
Chapala	4,542	4,518	4,606	4,867	5,038	4,648	5,091	5,676	35.55%
Concepción de Buenos Aires	61	54	58	73	82	93	102	120	0.75%
Jocotepec	2,320	2,810	3,166	4,614	5,559	6,076	7,203	7,978	49.97%
La Manzanilla de la Paz	48	51	69	50	50	51	62	60	0.38%
Mazamitla	811	861	950	939	1,023	1,100	1,140	893	5.59%
Quitupan	5	4	9	4	5	5	8	10	0.06%
Santa María del Oro	13	0	2	1	1	1	1	1	0.01%
Tizapán el Alto	421	405	448	462	581	584	583	549	3.44%
Tuxcueca	113	138	148	181	186	254	282	328	2.05%
Valle de Juárez	169	175	172	184	184	195	220	350	2.19%
<b>Total región Sureste</b>	<b>8,503</b>	<b>9,016</b>	<b>9,628</b>	<b>11,375</b>	<b>12,709</b>	<b>13,007</b>	<b>14,692</b>	<b>15,965</b>	<b>100.00%</b>

**FUENTE:** IIEG, Instituto de Información Estadística y Geográfica del Estado de Jalisco; en base a datos proporcionados por el IMSS.

## Agricultura y ganadería

El valor de la producción agrícola en Tizapán el Alto ha presentado una tendencia de crecimiento durante el periodo 2013–2018, habiendo registrado sus niveles más altos en 2017 y 2018. El valor de la producción agrícola de Tizapán el Alto de 2018, representó apenas el 0.6% del total de la estatal.

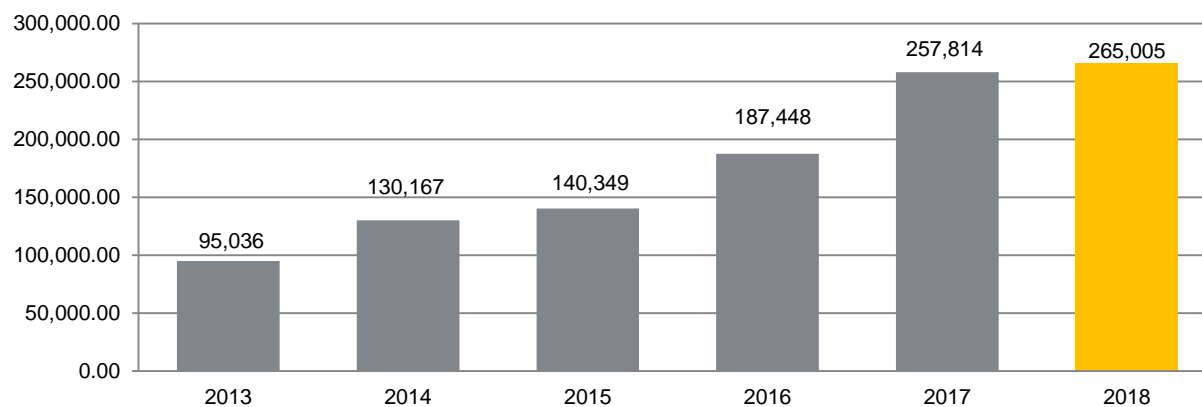
**Figura 7. Valor de la producción agrícola  
Tizapán el Alto 2013 - 2018 (Miles de pesos)**



**FUENTE:** IIEG, Instituto de Información Estadística y Geográfica del Estado de Jalisco; información de SIAP / SAGARPA - OEIDRUS.

La producción ganadera en Tizapán el Alto ha presentado una tendencia variable durante el periodo 2013-2018, siendo el ejercicio de 2017 el año en el que se ha registrado el mayor crecimiento en el valor de la producción ganadera en el municipio. En 2018 se presentó una participación municipal con respecto al total estatal con una cifra de 0.3%.

**Figura 8. Valor de la producción ganadera  
Tizapán el Alto 2013 - 2018 (Miles de pesos)**



**FUENTE:** IIEG, Instituto de Información Estadística y Geográfica del Estado de Jalisco; información de SIAP / SAGARPA - OEIDRUS.



**IIEG**  
Instituto de Información  
Estadística y Geográfica  
de Jalisco

# MEDIO AMBIENTE

**TIZAPÁN EL ALTO**  
**DIAGNÓSTICO DEL MUNICIPIO**  
**DICIEMBRE 2019**



**Jalisco**  
GOBIERNO DEL ESTADO

## Índice municipal de medio ambiente

**Tabla 15 Municipios de la región Sureste de acuerdo al índice municipal de medio ambiente.**

Tizapán el Alto, Jalisco			
Nombre	Índice Municipal Medio Ambiente	Posición estatal	Categoría
Tuxcueca	66.25	3	Muy Alto
Concepción de Buenos Aires	64.90	9	Muy Alto
Mazamitla	63.21	14	Muy Alto
La Manzanilla de la Paz	61.71	21	Muy Alto
Valle de Juárez	61.55	22	Muy Alto
Chapala	59.40	30	Alto
<b>Tizapán el Alto</b>	<b>58.16</b>	<b>38</b>	<b>Alto</b>
Jocotepec	57.16	54	Alto
Quitupan	55.79	63	Medio
Santa María del Oro	53.22	76	Medio

**FUENTE:** IIEG, Instituto de Información Estadística y Geográfica del Estado de Jalisco; 2012. Con información de SEMADES, 2000, 2010; SEMARNAT, 2000; CONAGUA, 2010; CONABIO, 2010; INEGI, 1982, 2005,2007; CONAFOR, 2007; CEA, 2007; CCA, 2010.

Considerando el índice de medio ambiente, que contempla aspectos como generación de residuos sólidos, deforestación, explotación de acuíferos, cobertura forestal, áreas naturales protegidas, entre otros, Tizapán el Alto se ubica en el lugar 38 a nivel estatal, lo cual indica un desarrollo *Alto* del medio ambiente en comparación al resto de los municipios de la entidad, y la octava posición en la región Sureste.

En el Índice Municipal de Medio Ambiente, 2013, destaca que Tizapán el Alto se ubica en un acuífero no sobreexplotado, sobre el cual se registra un total de 5,438 viviendas particulares habitadas, de las cuales 96.71% tienen disponibilidad de agua dentro de la casa o el terreno y 94.74% cuentan con drenaje conectado a la red pública, fosa séptica u otros.

El Municipio tiene una cobertura de 4.4% de bosques, 28.7% de selvas y 39.0% destinada a la agricultura. En los últimos 25 años el municipio ha recuperado 3.25 km<sup>2</sup> de superficie con vegetación natural y presenta 34.78% de la superficie con riesgo de erosión. En el ordenamiento ecológico territorial, el 22.22% de su territorio está bajo políticas ambientales de conservación.

En términos de residuos sólidos urbanos, el municipio participa con el 0.27% del total estatal, equivalente a 19.960 toneladas generadas por día.



**IIEG**  
Instituto de Información  
Estadística y Geográfica  
de Jalisco

# GOBIERNO Y SEGURIDAD

TIZAPÁN EL ALTO  
DIAGNÓSTICO DEL MUNICIPIO  
DICIEMBRE 2019



**Jalisco**  
GOBIERNO DEL ESTADO

## Instituciones educativas

De acuerdo a los datos de escuelas proporcionados por el Sistema de Información y Gestión Educativa, durante el ciclo escolar 2017-2018, la región Sureste del estado de Jalisco, compuesta por 10 municipios, contó con 522 escuelas en 508 planteles.

El municipio de Tizapán El Alto tuvo 59 escuelas en 58 planteles.

Las escuelas en Tizapán El Alto operaron principalmente en el turno matutino (83.1%), seguido por el turno vespertino (13.6%), discontinuo (1.7%) y por último continuo (1.7%). Ver tabla 16.

Tabla 16. Datos generales de las Instituciones educativas en Tizapán El Alto							
Ciclo escolar 2017-2018							
Municipio	Escuelas		Turno				
	Escuela	Planteles	Vespertino	Matutino	Discontinuo	Continuo	Nocturno
Tizapán El Alto	59	58	8 13.6%	49 83.1%	1 1.7%	1 1.7%	0 0.0%

Fuente: Elaborado por el IIEG con base en registros del Sistema de Información y Gestión Educativa.

El nivel educativo que se impartió en las escuelas del municipio fue principalmente de primaria (40.7%), seguido de preescolar (37.3%), secundaria (15.3%), media superior (3.4%), inicial (1.7%) y por último CAM (1.7%). Ver tabla 17.

Tabla 17. Escuelas por nivel educativo en el municipio de Tizapán El Alto								
Ciclo escolar 2017-2018								
	Nivel Educativo							
	Primaria	Preescolar	Secundaria	Media superior	Inicial	CAM*	Superior	Formación para el trabajo
Escuelas	24	22	9	2	1	1	0	0
% Participación	40.7%	37.3%	15.3%	3.4%	1.7%	1.7%	0.0%	0.0%

Fuente: Elaborado por el IIEG con base en registros del Sistema de Información y Gestión Educativa.

\* Centros de Atención Múltiple

Los servicios educativos que se tuvieron en las escuelas de Tizapán El Alto fueron: general (67.8%), seguido de comunitario (18.6%), telesecundaria (6.8%), bachillerato general (3.4%), CAM (1.7%) y por último inicial no escolarizada (1.7%). Ver tabla 18.

**Tabla 18. Servicios educativos en Tizapán El Alto por número de escuelas**

Ciclo escolar 2017-2018		
Servicio Educativo	Escuelas	% de participación
General	40	67.8%
Comunitario	11	18.6%
Indígena	0	0.0%
Telesecundaria	4	6.8%
Bachillerato general	2	3.4%
Tecnológico	0	0.0%
Técnica	0	0.0%
Inicial indígena	0	0.0%
CAM*	1	1.7%
Inicial no escolarizada	1	1.7%
Licenciatura y posgrado	0	0.0%
Formación para el trabajo	0	0.0%
Otro	0	0.0%

**Fuente:** Elaborado por el IIEG con base en registros del Sistema de Información y Gestión Educativa.

\*Centros de Atención Múltiple

La matrícula de alumnos registrados en el ciclo escolar 2017-2018 en el municipio de Tizapán El Alto fue de 5,667, de los cuales el 50.2% fueron hombres y el 49.8% mujeres.

La cantidad de docentes en el registro fue de 184 profesores y hubo un promedio de 31 alumnos por profesor. Ver tabla 19.

**Tabla 19. Alumnos y docentes en Tizapán El Alto**

Ciclo escolar 2017-2018					
Municipio	Alumnos			Docentes	Alumnos por Profesor
	Hombres	Mujeres	Total		
Tizapán El Alto	2,843	2,824	5,667	184	31

**Fuente:** Elaborado por el IIEG con base en registros del Sistema de Información y Gestión Educativa.

## Desarrollo institucional

El Índice de Desarrollo Municipal (IDM) mide el progreso de un municipio en cuatro dimensiones del desarrollo: social, económica, ambiental e institucional, con la finalidad de presentar una evaluación integral de la situación de cada uno de éstos. El IDM parte de tres premisas vinculadas con el concepto de desarrollo humano, según el cual, el principal objetivo es beneficiar a las personas; las actividades de los gobiernos afectan el nivel de desarrollo de sus comunidades y que el desarrollo sostenible posibilita el bienestar de los individuos a largo plazo (ver detalles en [https://iieg.gob.mx/ns/wp-content/uploads/2020/08/Metodologia\\_IDM.pdf](https://iieg.gob.mx/ns/wp-content/uploads/2020/08/Metodologia_IDM.pdf)).

En los tres apartados anteriores ya se ha hecho referencia al desarrollo social, económico y del medio ambiente; finalmente en esta sección se aborda el componente institucional (Índice de Desarrollo Municipal Institucional; IDM-I), que mide el desempeño de las instituciones gubernamentales de un municipio a través de cinco rubros que contemplan el esfuerzo tributario, la transparencia, la participación electoral, el número de empleados municipales per cápita y la seguridad.

En la construcción del IDM se decidió incluir cinco variables para medir el desarrollo institucional de los municipios de Jalisco, tal y como se muestra en las dos tablas siguientes, por medio del porcentaje de participación ciudadana en elecciones; la evaluación del cumplimiento de la publicación de información fundamental y de la obligación de la atención a las solicitudes de información; la tasa de empleados municipales por cada mil habitantes; el porcentaje de ingresos propios por municipio y el número de delitos del fuero común por cada mil habitantes.



**Tabla 20. Desarrollo institucional de los municipios en el contexto estatal con base en cinco indicadores**

Tizapán el Alto, Región Sureste (Parte I)							
Clave	Municipio	Porcentaje de participación ciudadana en elecciones 2018		Evaluación del cumplimiento de la publicación de información fundamental 2016		Empleados municipales por cada 1000 habitantes 2018	
		Valor municipal	Lugar estatal	Valor municipal	Lugar estatal	Valor municipal	Lugar estatal
26	Concepción de Buenos Aires	71.95	18	37.50	14	17.73	82
30	Chapala	66.09	51	12.50	46	18.36	86
50	Jocotepec	58.75	94	0.00	96	11.82	45
56	Santa María del Oro	71.49	19	0.00	96	65.81	124
57	La Manzanilla de la Paz	75.35	13	0.00	96	27.91	111
59	Mazamitla	78.33	5	12.50	46	16.91	77
69	Quitupan	55.28	113	6.25	90	19.96	93
<b>96</b>	<b>Tizapán el Alto</b>	<b>54.82</b>	<b>114</b>	<b>12.50</b>	<b>46</b>	<b>11.64</b>	<b>44</b>
107	Tuxcueca	69.77	27	0.00	96	22.16	98
112	Valle de Juárez	69.32	31	0.00	96	25.86	105

**FUENTE:** Elaborado por el IIEG con base en el padrón electoral del INE, Cómputos Distritales 2018 de las Elecciones Federales del INE, la Estadística de Finanzas Públicas Estatales y Municipales (EFIPEM) 2018, Base de Delitos del Fuero Común del Secretariado Ejecutivo del Sistema Nacional de Seguridad Pública, Encuesta Intercensal 2015 del INEGI, Censo Nacional de Gobiernos Municipales y Delegacionales (CNGMD) 2019 y las evaluaciones del ITEI de 2016 (ver detalles y notas en IDM 2012 [https://iieg.gob.mx/ns/wp-content/uploads/2020/08/Metodologia\\_IDM.pdf](https://iieg.gob.mx/ns/wp-content/uploads/2020/08/Metodologia_IDM.pdf)).

En el caso de Tizapán el Alto, en 2018 registró una participación electoral del 54.82%, que lo coloca en el lugar 114 de los 125 municipios. Lo que significa que tiene una baja participación electoral en comparación con otras municipalidades del estado. Por otra parte, en 2016 con una calificación de 12.5% en materia de cumplimiento en las obligaciones de transparencia, el municipio se colocó en el lugar 46, lo que muestra el grado de compromiso de una administración en publicar y mantener actualizada la información, en particular, la correspondiente a los rubros financieros y regulatorios; así como la mejora en su accesibilidad y un adecuado manejo y protección de la información confidencial. Esto en el marco del cumplimiento del derecho de acceso a la información pública.

En lo que respecta a los empleados que laboran en las administraciones públicas, es importante destacar que en 2018 Tizapán el Alto tenía una tasa de 11.64 empleados municipales por cada mil habitantes, por lo que ocupó el sitio 44 a nivel estatal en este rubro. Esto en el sentido de que entre menor sea el valor de este indicador mejor, porque implica una lógica de austeridad donde con menos empleados municipales se logra prestar los servicios municipales a la población.

Asimismo, en el ámbito de las finanzas municipales, para 2018 el 67.38% de los ingresos de Tizapán el Alto se consideran propios; esto significa que fueron generados mediante sus propias estrategias de recaudación, lo que posiciona al municipio en el lugar 5 en el ordenamiento de este indicador respecto a los demás municipios del estado. Mientras que en la cuestión de seguridad, en 2019 el municipio registró una tasa de 7.7 delitos por cada cien mil habitantes, que se traduce en el lugar 73 en el contexto estatal, siendo el lugar uno, el municipio más seguro en función de esta tasa.

Considerando los cinco indicadores, Tizapán el Alto obtiene un desarrollo institucional alto con un IDM-I de 51.39, que lo coloca en el sitio 34 del ordenamiento estatal. Donde el primer lugar lo tiene Poncitlán y el último, San Martín de Bolaños.

**Tabla 21. Desarrollo institucional de los municipios en el contexto estatal con base en cinco indicadores**

Tizapán el Alto, Región Sureste (Parte II)								
Clave	Municipio	Porcentaje de ingresos propios		Delitos del fuero común por cada 100,000 habitantes 2019		IDM-Institucional		
		Valor municipal	Lugar estatal	Valor municipal	Lugar estatal	Índice	Grado	Lugar estatal
26	Concepción de Buenos Aires	62.13	8	4.62	37	61.47	Muy Alto	3
30	Chapala	51.65 <sup>b</sup>	50	15.61	116	44.88	Muy Bajo	110
50	Jocotepec	55.02	33	8.31	83	45.50	Muy Bajo	105
56	Santa María del Oro	30.90	112	0.45	1	56.67	Muy Alto	7
57	La Manzanilla de la Paz	58.41	19	2.25	7	57.13	Muy Alto	6
59	Mazamitla	63.92	7	9.34	92	54.99	Muy Alto	14
69	Quitupan	50.29	57	2.39	9	50.18	Medio	47
<b>96</b>	<b>Tizapán el Alto</b>	<b>67.38</b>	<b>5</b>	<b>7.70</b>	<b>73</b>	<b>51.39</b>	<b>Alto</b>	<b>34</b>
107	Tuxcueca	50.69 <sup>a</sup>	54	6.79	63	49.46	Medio	60
112	Valle de Juárez	68.46	3	6.65	61	55.67	Muy Alto	11

**FUENTE:** Elaborado por el IIEG con base en el padrón electoral del INE, Cómputos Distritales 2018 de las Elecciones Federales del INE, la Estadística de Finanzas Públicas Estatales y Municipales (EFIPEM) 2018, Base de Delitos del Fuero Común del Secretariado Ejecutivo del Sistema Nacional de Seguridad Pública, Encuesta Intercensal 2015 del INEGI, Censo Nacional de Gobiernos Municipales y Delegacionales (CNGMD) 2019 y las evaluaciones del ITEI de 2016(ver detalles y notas en IDM 2012 [https://iieg.gob.mx/ns/wp-content/uploads/2020/08/Metodologia\\_IDM.pdf](https://iieg.gob.mx/ns/wp-content/uploads/2020/08/Metodologia_IDM.pdf)).

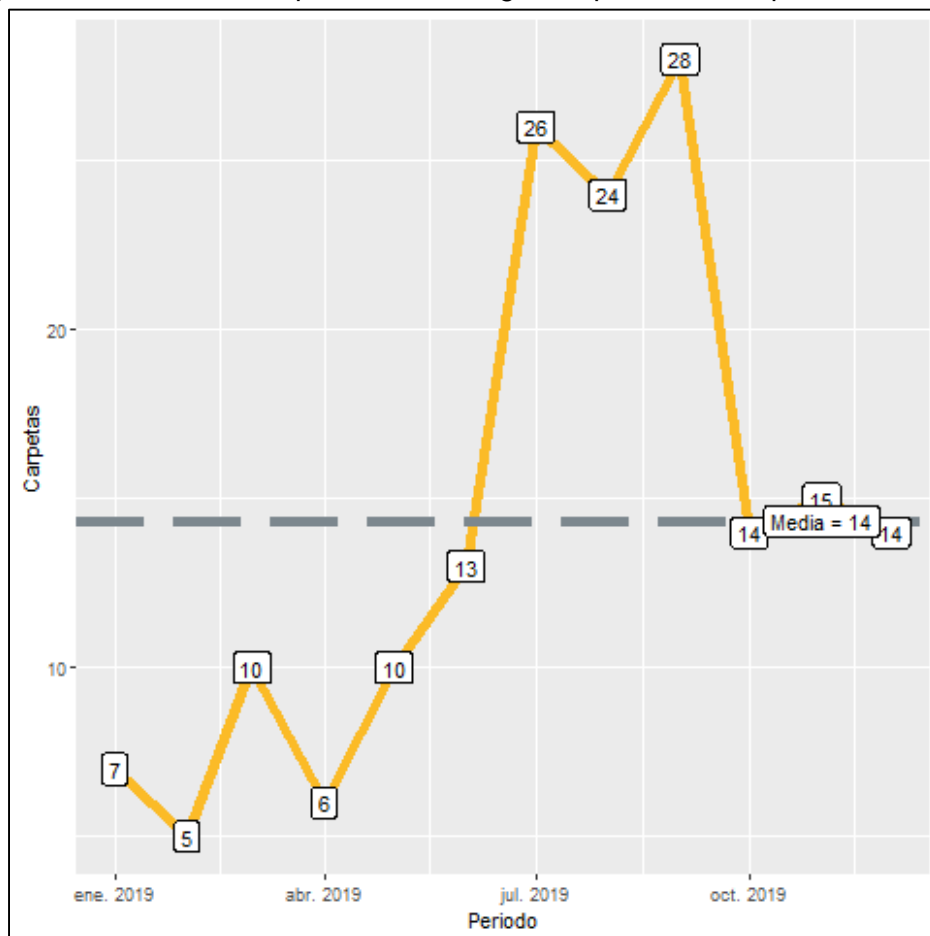
<sup>a</sup> Datos corresponden al 2017.

<sup>b</sup> Datos corresponden al 2015.

### Incidencia delictiva

Durante el 2019, se abrieron un total de 172 carpetas de investigación, de las cuales 51 se abrieron en el primer semestre, mientras que en los siguientes seis meses fueron 121. Septiembre es el mes con más casos con 28 indagaciones. Febrero es el mes con la menor cantidad de carpetas abiertas con 5. El promedio de carpetas abiertas por mes en el municipio es de 14.

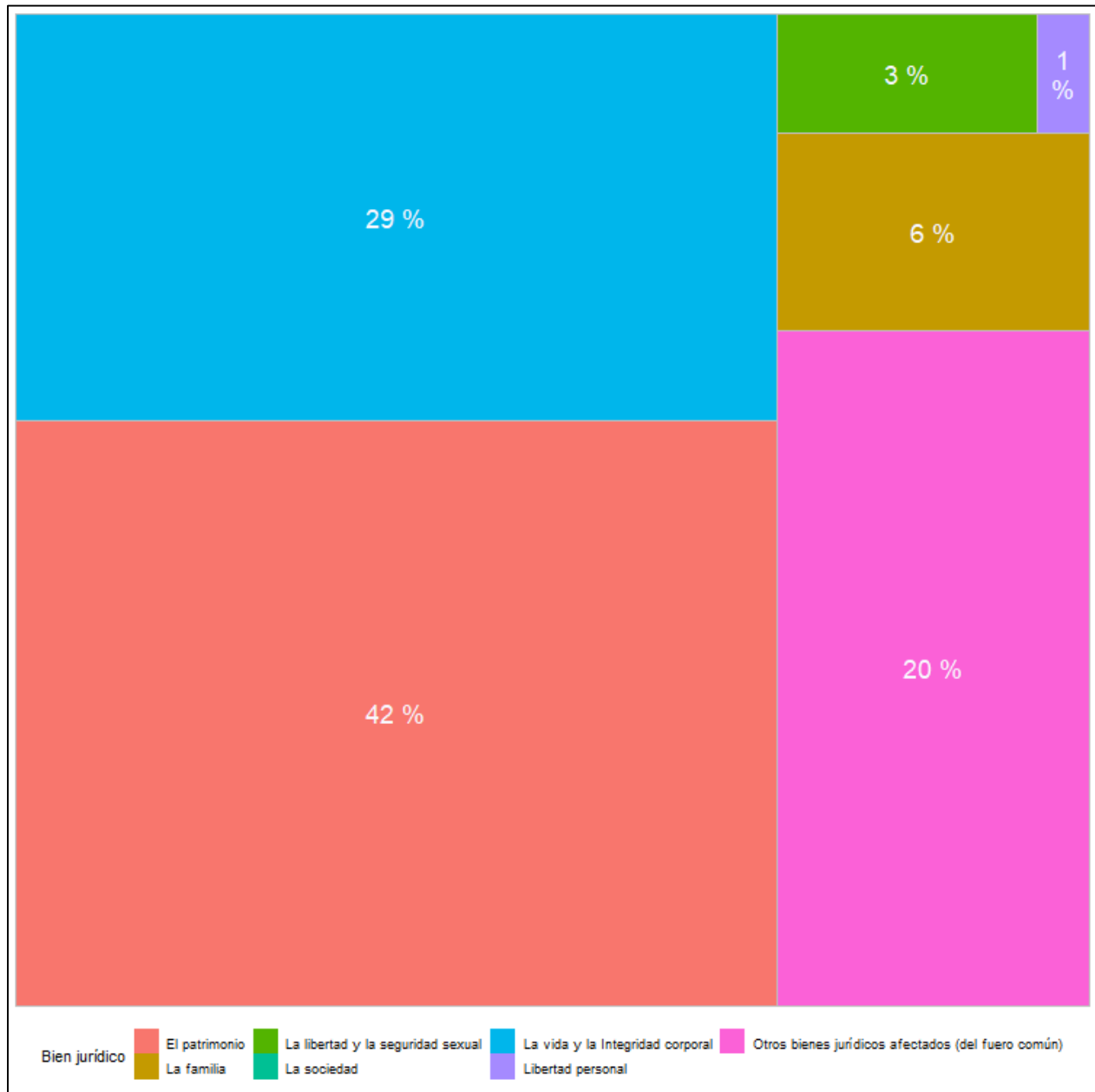
Figura 9. Cantidad de carpetas de investigación por mes, Tizapán el Alto 2019



Fuente: Elaborado por el IIEG con datos del Secretariado Ejecutivo del Sistema Nacional de Seguridad Pública

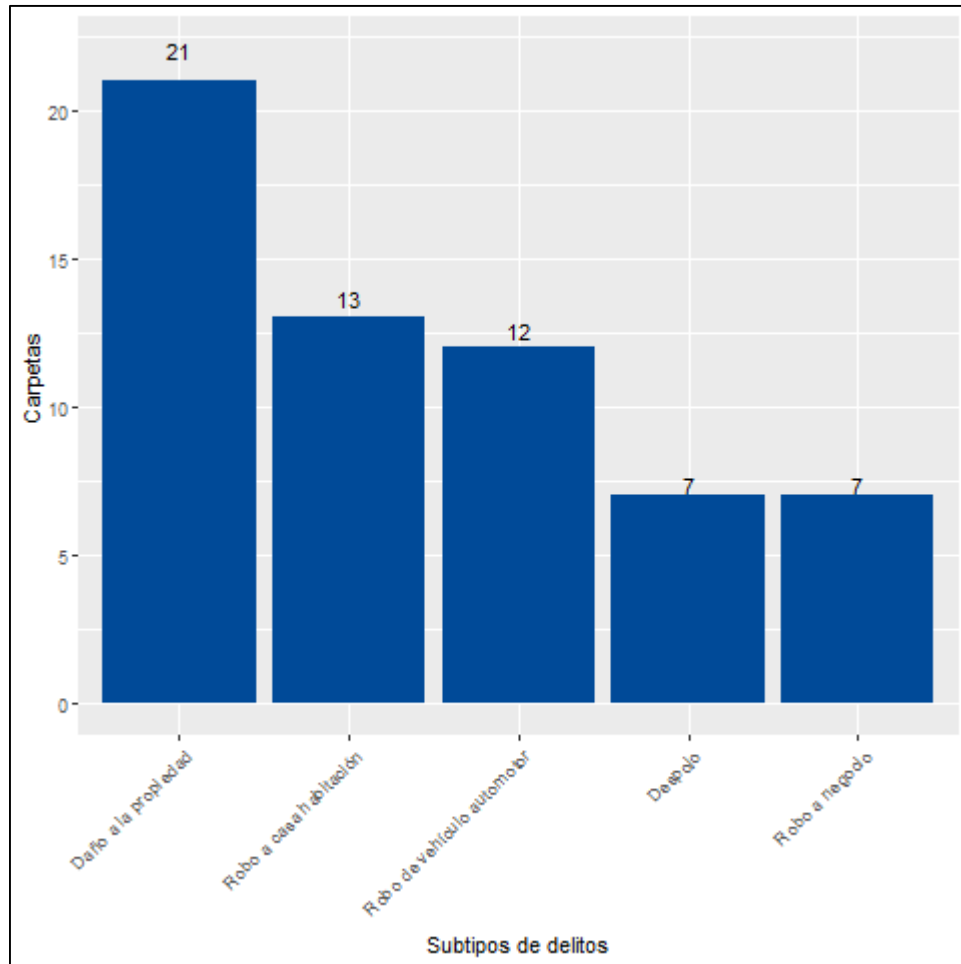
En Tizapán el Alto durante el 2019, el 42% de los delitos afectaron al bien jurídico de el patrimonio seguido de la vida y la integridad corporal con 29% y el tercer bien jurídico con mayor afectación fue la familia con 6%. (Figura 10). Con relación al bien jurídico de el patrimonio que fue el más afectado en 2019 en el municipio, daño a la propiedad fue el subtipo de delito que abrió más carpetas con 21; en segundo puesto, robo a casa habitación con 13 seguido de robo de vehículo automotor con 12 casos. (Figura 11).

Figura 10. Distribución porcentual de los bienes jurídicos afectados, Tizapán el Alto 2019



Fuente: Elaborado por el IIEG con datos del Secretariado Ejecutivo del Sistema Nacional de Seguridad Pública

Figura 11. Cantidad de carpetas por los 5 subtipos de delitos que afectaron más a el patrimonio, Tizapán el Alto 2019



Fuente: Elaborado por el IIEG con datos del Secretariado Ejecutivo del Sistema Nacional de Seguridad Pública

## Directorio municipal



### **Presidente Municipal Tizapán el Alto**

José Santiago Coronado Valencia

[tizapan@jalisco.gob.mx](mailto:tizapan@jalisco.gob.mx)

### **Domicilio**

Calle Independencia No.170, Col. Centro,  
C.P. 49400, Tizapán el Alto, Jalisco

### **Teléfonos**

(376) 768 50 00 conmutador

### **Síndico (a)**

Teresita de Jesús Garnica Ramos

### **Regidores (as)**

Raúl Lizárraga Cazares  
Mayra Guadalupe Rojas Salazar  
José de Jesús Valencia Solorio  
Angélica Farías García  
Manuel Mendoza Gaona  
María Mendoza Valencia  
Julio Cesar Méndez Chavarría  
Gabriela Saavedra Sánchez  
Esperanza Ayar Macías

### **Partido Político**

Partido Revolucionario Institucional (PRI)



[contacto@iieg.gob.mx](mailto:contacto@iieg.gob.mx)  
[www.iieg.gob.mx](http://www.iieg.gob.mx)

Calzada de los Pirules 71 Col. Cd. Granja  
C.P. 45010, Zapopan, Jalisco, Méx.  
Teléfono: (33) 3777-1770



**IIEG**  
Instituto de Información  
Estadística y Geográfica  
de Jalisco

